



ลักษณะของอุตสาหกรรมสิ่งทอในประเทศไทย

ผลิตภัณฑ์สิ่งทอเป็นสิ่งจำเป็นแก่มนุษย์

อาหาร ยารักษาโรค ที่อยู่อาศัย และเครื่องนุ่งห่ม คือปัจจัยสี่ที่มีความจำเป็นแก่การดำรงชีพของคนเรานับแต่ดึกดำบรรพ์ จะผิดแผกแตกต่างกันไปก็เฉพาะการประดิษฐ์คิดค้นหาความก้าวหน้าทางเทคโนโลยีในการผลิตเท่านั้น เช่นสมัยดึกดำบรรพ์คนเราก็อใช้ใบไม้มาเป็นเครื่องนุ่งห่มต่างเสื้อผ้า ครั้นปัจจุบันเสื้อผ้าเครื่องนุ่งห่มมิใช่เพียงแต่จะผลิตจากฝ้ายหรือสำลีหรือจากขนสัตว์ตามธรรมชาติเท่านั้น แต่มีการประดิษฐ์ใยสังเคราะห์ทางวิทยาศาสตร์มาใช้แทนใยฝ้ายอย่างแพร่หลาย ซึ่งเราเรียกว่า ไนลอน โปลีเอสเตอร์ เททโตรอน ฯลฯ เป็นต้น

เนื่องจากวัฒนธรรมการแต่งกายด้วยเสื้อผ้าอาภรณ์เจริญก้าวหน้าอย่างรวดเร็ว มีการออกแบบเสื้อผ้าสากลนียม์ใหม่ ๆ เปลี่ยนแปลงอยู่เนืองนิจ จึงมีส่วนใหม่การใช้เสื้อผ้าชนิดใหม่ ๆ เพิ่มมากขึ้น และใช้ปริมาณผ้ามากขึ้นตามไปด้วย ดังนั้นการผลิตจึงปฎิวัติจากการทอด้วยมือมาเป็นการทอด้วยเครื่องจักร มีระบบและกระบวนการผลิตในลักษณะเป็นโรงงานอุตสาหกรรมขนาดใหญ่ดังที่เราเห็นอยู่ในปัจจุบัน ซึ่งการปฏิวัติทางกระบวนการผลิตจากการใช้เครื่องจักรเข้าแทนแรงงานคั่งกล้า จึงมีผลกระทบต่อการว่างงานทั้งปัญหาในเรื่องการว่างงานและในเรื่องค่าจ้างแรงงานสืบเนื่องมาจนครบเท่าทุกวันนี้

ความเป็นมาของอุตสาหกรรมสิ่งทอของประเทศไทย

อุตสาหกรรมสิ่งทอประกอบไปด้วยโรงงานอุตสาหกรรมที่ทำการผลิตผลิตภัณฑ์สิ่งทอ ซึ่งได้แก่เสื้อผ้าเครื่องนุ่งห่มที่ใช้ประโยชน์ในชีวิตประจำวันและใช้เป็นเครื่องประดับต่าง ๆ รวมทั้งผลิตผลพลอยได้จากสิ่งทอ อาทิ ค่ายคืบ ค่ายหลอก ผ้าพันแผล สำลี

เชือก ฯลฯ จึงเห็นได้ว่าอุตสาหกรรมสิ่งทอมีกระบวนการผลิตกว้างขวางหลายประเภท สำหรับโรงงานอุตสาหกรรมสิ่งทอได้แก่ โรงงานปั่นด้าย (spinning) โรงงานทอผ้า (weaving) โรงงานฟอกขาว (bleaching) โรงงานย้อมสี (dyeing) โรงงานแต่งสำเร็จ (finishing) และโรงงานตัดเสื้อผ้าสำเร็จรูป (garment) ซึ่งบางบริษัทอาจจะมีเฉพาะโรงงานประเภทใดประเภทหนึ่งเท่านั้น และบางบริษัทอาจจะมีหลายโรงงาน ๆ ละประเภทไป หรือบางบริษัทอาจจะมีเพียงโรงงานเดียวก็ได้แต่มีแผนกปั่นด้าย แผนกทอ แผนกฟอกย้อม ฯลฯ อยู่ในโรงงานเดียวกัน

ประวัติความเป็นมาของอุตสาหกรรมสิ่งทอในประเทศไทยปรากฏว่าเกิดขึ้นในรูปของอุตสาหกรรมในครัวเรือน (cottage industry) มาก่อนเมื่อราว 300 ปีที่แล้วมา โดยใช้อุปกรณ์การผลิตที่เรียกว่า "เครื่องถักกระตุก" (hand loom) และจุดมุ่งหมายในการผลิตก็เพื่อใช้ภายในครัวเรือนหรือในเครือญาติมากกว่าจะมุ่งผลิตเพื่อการค้า ครั้นเมื่อประชากรเพิ่มมากขึ้น ความต้องการเสื้อผ้าเครื่องนุ่งห่มจึงมีเพิ่มมากขึ้นตามไปด้วย การผลิตเสื้อผ้าเครื่องนุ่งห่มในครอบครัวและภายในประเทศไม่เพียงพอ จึงได้มีการสั่งซื้อสินค้าประเภทเครื่องนุ่งห่มจากต่างประเทศเข้ามาเพิ่มขึ้นเรื่อย ๆ จนกระทั่งจัดว่าเป็นสินค้าเข้าที่สำคัญของประเทศไทยอย่างหนึ่ง

อุตสาหกรรมสิ่งทอไทยยุคสมัยใหม่¹

อุตสาหกรรมสิ่งทอยุคใหม่ของไทยได้เริ่มขึ้นเมื่อปี พ.ศ. 2493 โดยมีผู้เริ่มนำเครื่องจักรปั่นด้ายจากต่างประเทศเข้ามาปั่นด้ายเป็นครั้งแรกคือ

1. โรงงานเกียกกายของกรมเกียกกายทหารบก นำเครื่องจักรปั่นด้ายเข้ามา 20,000 แคน และทำการติดตั้งที่กรมเกียกกาย (ริมแม่น้ำเจ้าพระยา) 10,000 แคน

¹ ธรรมรักษ์ สัตว์รานนท์, "วิกฤตสิ่งทอ." ข่าวสารฝ่ายและสิ่งทอ 4

อีก 10,000 แคน คัดตั้งที่ข้างวัดสร้อยทอง เชียงสะพานพระราม 6 ฝั่งพระนคร

2. โรงงานปิ้งวน หรือบริษัทพัฒนากิจ เทกซ์ไทล์ จำกัด นำเข้ามา 3,600 แคน และคัดตั้งที่ทุ่งมหาเมฆ

ต่อมาอีก 1 ปี มีชาวจีนเชียงใหม่เข้ามา 8,000 แคน และได้ขอเช่าโรงงานปั่นค้ายของกรมเกียกกาย 10,000 แคน ที่วัดสร้อยทอง ฉะนั้นที่วัดสร้อยทองจึงมีแกนทั้งหมด 18,000 แคน และเมื่อรัฐบาลมีนโยบายส่งเสริมการลงทุน ปรากฏว่ามีการลงทุนอุตสาหกรรมสิ่งทออย่างแพร่หลายตลอดมา

วิฤตติของอุตสาหกรรมสิ่งทอในประเทศไทย

ปรากฏว่าประสบวิฤตติต่าง ๆ ดังต่อไปนี้

วิฤตติสิ่งทอ 2495

วิฤตติสิ่งทอครั้งแรกเริ่มเมื่อปี 2495 คือ ปากีสถานส่งค้ายผ้าเข้ามาโจมตีอุตสาหกรรมปั่นค้ายของไทยอย่างหนักคือ ส่งค้ายผ้าเบอร์ 20 เข้ามาขายลูกละ 55-60 บาท ซึ่งขณะนั้นโรงงานปั่นค้ายไทยผลิตค้ายเบอร์ 20 ค้ายราคาต้นทุนถึง 80-83 บาท การที่ปากีสถานสามารถโจมตีได้ก็เนื่องจากรัฐบาลของเขาให้เงินอุดหนุนการส่งออกถึง 30-35 เปอร์เซ็นต์

ระยะนี้รัฐบาลไทยยังมีได้ให้การสนับสนุนหรือคุ้มครองอุตสาหกรรมสิ่งทออย่างใดเลย ฉะนั้นช่วงเวลา 1 ปีอุตสาหกรรมปั่นค้ายของไทยก็ล้มละลาย คือโรงงานของชาวจีนเชียงใหม่ของเลิกกิจการ โรงงานเกียกกายก็แย่ แต่เป็นรัฐวิสาหกิจจึงประคองตัวอยู่ได้ ส่วนโรงงานของบริษัทพัฒนากิจ เทกซ์ไทล์ล้มลุกคลุกคลานขาดทุนอยู่เรื่อยมา

ในเมื่อปี 2497 นายสุกรี โพธิ์รัตนังกูร นักธุรกิจใจสู้ได้ขอเช่าโรงงานที่วัดสร้อยทองทำการผลิตค้ายผ้าและตั้งชื่อบริษัทใหม่ว่า "บริษัทคอตตอนมิลล์ จำกัด"

ในปี 2498 รัฐบาลได้เล็งเห็นความจำเป็นในความเติบโตของอุตสาหกรรมสิ่งทอไทยซึ่งจำเป็นจะต้องช่วยเหลือ ฉะนั้นในเดือนกันยายน 2498 กระทรวงเศรษฐกิจ

(กระทรวงพาณิชย์ปัจจุบัน) จึงควบคุมการนำเข้าช่วยทุกชนิด

ทางกระทรวงอุตสาหกรรมได้มีการออก พ.ร.บ. ส่งเสริมอุตสาหกรรม เมื่อเดือนตุลาคม 2497 แต่ว่าการทำงานของกระทรวงอุตสาหกรรมได้เป็นไปอย่างเชื่องช้าตามแบบราชการสมัยเก่า การพิจารณาอนุมัติส่งเสริมอุตสาหกรรมแต่ละรายกินเวลา 1-3 ปี ทำให้อุตสาหกรรมบางรายหมดกำลังใจของเลขาธิการโครงการไปก็มี เช่น บริษัท เจเนอรัลไทร์ (อเมริกา) ขอส่งเสริมผลิตภัณฑ์ยางรถยนต์ ใช้เวลาถึง 4 ปีก็ยังไม่ได้รับอนุมัติ บริษัทนมโฟโมสต์ใช้เวลาถึง 3 ปีก็ยังไม่ได้รับการส่งเสริมผู้จัดการฝรั่งจึงยื่นหนังสือถึงนายกรัฐมนตรี (จอมพล ป.พิบูลสงคราม) จึงได้รับการส่งเสริม โรงงานที่ได้รับการส่งเสริมแห่งแรกของประเทศไทยก็คือ โรงงานผลิตสารส้ม ของกระทรวงอุตสาหกรรม นั่นเอง

เพื่อเร่งงานส่งเสริมอุตสาหกรรมให้รวดเร็วยิ่งขึ้น ภาวนา จอมพลสฤษดิ์ ธนะรัชต์ หัวหน้าคณะปฏิวัติและนายกรัฐมนตรี ผู้ที่เรากล่าวว่าชั่วและเรียกร่องให้กลับมาแก้ปัญหายุ่งยากในขณะนั้น ได้สั่งให้ปรับปรุงกฎหมายการลงทุนและจัดตั้งสำนักงานคณะกรรมการส่งเสริมการลงทุนขึ้น และในปี 2506 จึงได้มี พ.ร.บ. ส่งเสริมการลงทุนเพื่อกิจการอุตสาหกรรม กับมีคณะกรรมการส่งเสริมการลงทุนขึ้นเป็นเอกเทศ ปฏิบัติการโดยเด็ดขาดมีที่ตั้งขึ้นอยู่กับกระทรวงอุตสาหกรรมอีกต่อไป

ทางคานทหารในปี 2498 ได้มีพระราชกฤษฎีกาจัดตั้งองค์การทอผ้า อยู่ในความดูแลของกรมการอุตสาหกรรม ในปี 2507 เดือนกุมภาพันธ์ โรงงานปั่นด้ายที่วัดสร้อยทองได้ถูกไฟไหม้แต่มีการประกันไฟไว้ 6 ล้านบาท องค์การทอผ้าจึงได้ค่าประกัน 6 ล้านบาท และได้มีการขออนุมัติเพื่อเอาเงิน 6 ล้านบาทมาแบ่งเป็นผลกำไรขององค์การแต่สำนักงานพัฒนาการเศรษฐกิจแห่งชาติได้คัดค้านไว้เป็นผลสำเร็จ

องค์การทอผ้าได้ซื้อเครื่องปั่นด้ายใหม่เข้ามา 21,600 แคน และได้ให้บริษัทไทยคอตทอนมิลล์ทำการเช่าต่อไปมีกำหนด 15 ปี นับตั้งแต่วันที่ 19 มกราคม 2510 เป็นต้นไป โดยมีค่าเช่ารวมทั้งที่ดิน อาคารที่พัก เครื่องจักร 5 ปีแรก ปีละ 500,000 บาท 10 ปี หลังปีละ 1,250,000 บาท การประกันต่าง ๆ ผู้เช่าเป็นผู้จ่ายทั้งสิ้น

เงื่อนไขที่ค่อนข้างหนึ่งคือผู้เช่าจะจ้างคนต่างค่ามาทำงานจะต้องได้รับความเห็นชอบจาก
องค์การทอผ้าเสียก่อน ทั้งนี้เท่ากับเป็นการสงวนอาชีพสิ่งทอไว้ให้คนไทยโดยปริยาย

เมื่อคณะกรรมการส่งเสริมการลงทุนมีกฎหมายคุ้มครองและมีอำนาจเต็มที่ในปี 2506 โรงงานสิ่งทอโดยเฉพาะอย่างยิ่งโรงทอปั่นค้ายต่างก็ขยายงานและตั้งใหม่กัน
เต็มที่ ปี 2502 เป็นปีที่อุตสาหกรรมสิ่งทอเริ่มออกวิง โรงงานที่ขึ้นหน้าขอรับการส่งเสริมคือ โรงงานอุตสาหกรรมทอผ้าไทย (ของพลตรีประมาณ อติเรกสาร) ได้รับบัตร
ส่งเสริม 31,200 แคน โรงงานพัฒนกิจเทกซ์ไคล์ ได้รับส่งเสริม 15,200 แคน
โรงงานล็กกี้เทกซ์ได้รับส่งเสริม 13,240 แคน และยังมีอีก 5 โรงงานซึ่งรวมทั้งหมดในปี 2504 ทั้ง 8 โรงงานมีแกนปั่นค้ายรวมทั้งสิ้น 92,516 แคน

วิกฤตสิ่งทอปี 2506

เนื่องด้วยโรงงานปั่นค้ายที่เปิดใหม่ส่วนใหญ่ยังไม่สามารถผลิตค้ายเบอร์สูง
ตั้งแต่เบอร์ 32 ขึ้นไปให้พอเพียงกับความต้องการในตลาดได้เต็มที่ เมื่อวันที่ 28
มีนาคม 2505 กระทรวงพาณิชย์จึงควบคุมการนำเข้าค้ายฝ่ายเฉพาะเบอร์ต่ำกว่า 40
ลงมา และในเดือนสิงหาคม 2506 ได้มีการควบคุมการนำเข้าค้ายเบอร์ 21-40 ส่วน
ค้ายต่ำกว่าเบอร์ 26 นั้น ห้ามนำเข้าโดยเด็ดขาด

แม้ว่าทางการจะได้ควบคุมค้ายเบอร์ 26-40 ในปี 2506 ได้เกิดมีวิกฤตสิ่งทอ
ขึ้น กล่าวคือขณะที่โรงงานกำลังผลิตค้ายเบอร์ 26-40 เพิ่มขึ้นให้เพียงพอกับความต้องการ
ของตลาดอยู่นั้น ทางไต้หวันได้ส่งค้ายเบอร์ 32 เข้ามาโจมตีค้ายเบอร์ 32 ของไทย
เป็นอย่างมาก ทำให้โรงงานที่ผลิตค้ายเบอร์ 32 ต้องหยุดผลิต (สมาคมอุตสาหกรรม
สิ่งทอตั้งขึ้นเมื่อปี 2503 โดยมีพลตรีประมาณ อติเรกสาร เป็นนายกสมาคม) ได้ร้อง
ขอความช่วยเหลือจากทางการให้ห้ามนำเข้าค้ายเบอร์ 32 โดยเด็ดขาดแต่ไม่ได้ผล
สมาคมฯ จึงต้องช่วยตัวเองคือ สมาคมฯ ได้จ่ายเงินอุดหนุน (subsidy) ให้แก่สมาชิก
โรงงานปั่นค้ายโดยมีหลักเกณฑ์ดังนี้

1. สมาชิกโรงงานปั่นค้ายที่มีโรงงาน 8 โรง จ่ายเงินโรงละ 100,000 บาท รวมเป็นเงินกองกลางอุทหนุน 800,000 บาท

2. สมาชิกโรงงานปั่นค้ายที่ผลิตค้ายเบอร์ 32 จะได้รับเงินอุทหนุนลูกละ 4 บาท (ค้ายฝ้าย 1 ลูกหนัก 10 ปอนด์ หรือ 4.5 กก.)

ราคาค้ายฝ้ายเบอร์ 32 ขณะนั้นมีราคาลูกละ 106 บาท (เป็นราคาที่ใช้ทวันส่งเข้ามาโจมตี) โรงงานในประเทศผลิตได้ในราคาต้นทุนลูกละ 109 บาท ซึ่งไม่สามารถจะขายสู้กับค้ายทวันได้ เมื่อผู้ผลิตได้รับเงินอุทหนุน 4 บาท ก็ขายในราคาลูกละ 106 บาท โดยพอมีกาไรลูกละ 1 บาทได้

ทางค้ายฝ้ายนั้น ฝ้ายแบบค้ายพื้นเมืองซึ่งประเทศไทยสามารถผลิตได้พอเพียงกับความต้องการนั้น ได้ถูกต่างประเทศส่งเข้ามาโจมตีอยู่เรื่อยมา ในเดือนกันยายน 2498 กระทรวงพาณิชย์จึงได้ควบคุมการนำเข้าฝ้ายดิบ ฝ้ายลายสอง ฝ้ายขาวมา ฝ้ายลาย ฝ้ายยก และฝ้ายปักเงินคันทอง อย่างไรก็ตาม แม้กระนั้นต่างประเทศก็ยังหาโอกาสเสี้ยงส่งฝ้ายชนิดเหล่านี้เข้ามาโจมตีอยู่อีก เช่น ควบคุมการนำเข้าฝ้ายขาวมาต่างประเทศเสี้ยงส่งฝ้ายค้ายเข้ามาแทนฝ้ายขาวมา ส่วนฝ้ายดิบ (ปกติฝ้ายดิบไม่มีก้ายย้อมสี) นั้น ต่างประเทศก็เอาไปชุบสีบาง ๆ ส่งเข้ามาในลักษณะฝ้ายสี ผู้สั่งนำเข้าเอาไปล้าง น้ำนิตหนอยก็กลายเป็นฝ้ายดิบไป ฉะนั้นในปี 2500 เดือนพฤษภาคม กระทรวงพาณิชย์ จึงต้องควบคุมค้ายเหล่านี้ให้กระชับยิ่งขึ้น

006284

วิกฤติสิ่งทอปี 2508

วิกฤติการณ์ผลิตค้ายเบอร์ 32 ได้ผ่านพ้นไปแล้ว แต่การผลิตค้ายเบอร์สูงคือเบอร์ 40 ยังไม่พ้นวิกฤติ กล่าวคือ แม้ทางกระทรวงพาณิชย์จะควบคุมการนำเข้าค้ายเบอร์ 0-40 แต่ทางต่างประเทศได้เสี้ยงส่งค้ายเบอร์ 41 กับ 42 เข้ามาตีค้ายเบอร์ 40 ของไทยอยู่อีก การผลิตค้ายเบอร์ 41 หรือ 42 เกือบไม่มีอะไรติดกับการผลิตค้ายเบอร์ 40 ทั้งด้านต้นทุนและกรรมวิธีการผลิต สมาคมอุตสาหกรรมสิ่งทอไทยจึงได้ร้อง

ขอความช่วยเหลือจากกระทรวงพาณิชย์ขอให้ควบคุมการนำเข้าค้ายจนถึงเบอร์ 46
ทางการไคสอนงตอบค้ายคือในเดือนสิงหาคม 2508 ได้ประกาศควบคุมการนำเข้าค้าย
เบอร์สูงจนถึงเบอร์ 46

วิกฤตสิ่งทอปี 2509

ปี 2509 เป็นปีที่เกิดวิกฤตแก่ค้ายฝ้ายอีกครั้งหนึ่ง สาเหตุมีอยู่ว่า

1. ประสิทธิภาพเพิ่มขึ้นก็จริงแต่ยังไล่หลังทางประเทศไมทัน คือในปี 2508
จากการวิจัยประสิทธิภาพอุตสาหกรรมปั่นค้ายปรากฏว่า แกนปั่นค้าย 1 แกนทั่วประเทศ
จะผลิตค้ายฝ้ายโดยเฉลี่ยได้ประมาณ 145 กก. ต่อปี ในขณะที่สามารถผลิตได้ 209 กก.
และในฮ่องกงผลิตได้ 132 กก. ต่อปี

2. ค้ายใยประดิษฐ์ราคาถูกซึ่งทำจากเรยองและโพลีโนซิก ถูกส่งมาโจมตี
ค้ายไทยอย่างหนัก

3. ตลาดค้ายฝ้ายซบเซา เฉพาะอย่างยิ่งตลาดต่างประเทศซื้อค้ายน้อยลงมาก
คือในระยะ 6 เดือนแรกซื้อเพียง 30% เท่านั้น ทำให้สต็อคค้ายฝ้ายมีมาก โรงงาน
ปั่นค้ายต่างแย่งกันตัดราคาขายจนกระทั่งขาดทุนก็ยอมขาย เพื่อแก้ไขเหตุการณ์นี้ทาง
สมาคมอุตสาหกรรมสิ่งทอไทยจึงประชุมโรงงานปั่นค้ายสมาชิกทำความตกลงกันแบบ
สุภาพบุรุษคือ

3.1 ทุกโรงงานต้องขายค้ายฝ้ายในราคาเดียวกันตามกำหนดราคา
ทางการควบคุม

3.2 การให้เครดิตแก่ลูกค้าและเงื่อนไขการขาย ให้เป็นไปอย่าง
เดียวกันหมด

4. พ่อค้าขายปลีกและขายส่งเอาเปรียบคือ ปกติค้าย 1 ลูกมีจำนวนเช็คค้าย
เป็นมาตรฐานสากล เช่นค้ายเบอร์ 20 จำนวน 1 ลูกจะบรรจุค้าย 20 เช็ค หรือค้าย

เบอร์ 32 จำนวน 1 ลูกจะมีค้าย 32 เซ็ด พวกพ่อค้าใช้เอาเปรียบบังคับให้โรงงาน
บรรจุ 22 เซ็ด (น้ำหนัก 10 ปอนด์เท่ากัน) ฉะนั้นเวลาพ่อค้าขายค้ายเป็นเซ็ดแก่
โรงงานทอดต่างจังหวัดจึงใ้ค่าไรจากค้ายที่เกินมา 2 เซ็ด

เพื่อแก้ความเอาเปรียบของพ่อค้า โรงงานปั่นค้ายจึงตกลงว่าโรงงานทุก
โรงงานต้องบรรจุเซ็ดค้ายตามมาตรฐานสากลและไม่ยอมให้พ่อค้าบังคับได้ เรื่องนี้ทาง
สมาคมสิ่งทอฯ ได้ติดต่อกับองค์การท่อน้ำขอความร่วมมือให้โรงงานปั่นค้ายขององค์การทอ
ผ้าปฏิบัติกิจการอย่างเดียวกัน ซึ่งทางองค์การท่อน้ำก็ได้ให้ความร่วมมือเป็นอย่างดี

วิกฤตสิ่งทอปี 2514

ตั้งแต่ปี 2510 จนถึงปี 2513 สถานการณ์สิ่งทอได้เป็นไปอย่างราบรื่น ทุกสิ่ง
ทุกอย่างซื้อขายขายคล่อง ในเดือนกุมภาพันธ์ ปี 2511 กระทรวงพาณิชย์โดยกเล็การ
ควบคุมการนำเข้าค้ายฝ้ายและผ้าฝ้ายทุกชนิดเพราะเหตุการณ์เป็นปกติแล้ว และทาง
กระทรวงการคลังก็ได้ช่วยเหลืออุตสาหกรรมสิ่งทอคือ เมื่อเดือนมีนาคม 2505 อากร
ขาเข้าของผ้าฝ้ายที่ทอดค้ายเบอร์สูงกว่าเบอร์ 40 คิค 22% และผ้าฝ้ายที่ทอดค้าย
เบอร์ต่ำกว่า 40 คิคอัตรา 35% ต่อมาเมื่อเดือนกุมภาพันธ์ 2511 กระทรวงการคลังได้
เพิ่มอัตราต่าง ๆ ให้สูงขึ้นคือ ผ้าฝ้าย 40% และผ้าใยประดิษฐ์ 60%

ถึงปี 2514 ได้เกิดวิกฤตสิ่งทอครั้งใหญ่ขึ้น วิกฤตนี้ได้เริ่มมาตั้งแต่ปลายปี
2513 ทิคต่อมาจนถึงปลายปี 2514 สาเหตุใหญ่คือปริมาณผลิตค้ายและผ้าเกินความต้องการ
มากมายจนล้นตลาด ประกอบกับการส่งออกก็ไม่สามารถทำได้

จากแผนโครงการของกองศึกษาภาวะเศรษฐกิจ สำนักงานสภาพัฒนาเศรษฐกิจ
และสังคมแห่งชาติ เกี่ยวกับการใช้ผ้าฝ้าย (ในปี 2504-2513 เป็นฐาน) ปรากฏว่า
ปี 2514 การใช้ผ้าฝ้ายจะมีจำนวนประมาณ 424 ล้านหลา แต่ในปี 2514 ปริมาณผลิตได้
พุ่งสูงขึ้นถึง 450 ล้านหลา เมื่อบวกกับผ้านำเข้าและลบบผ้าส่งออก จะมีผ้าใช้ในประเศ
ถึง 436 ล้านหลา ซึ่งเกินความต้องการใช้ผ้าประมาณ 42 ล้านหลา

การที่ประเทศผลิตได้มากมายมีสาเหตุอีกอันหนึ่งคือ ตั้งแต่คณะกรรมการส่งเสริมการลงทุนได้ประกาศส่งเสริมอุตสาหกรรมสิ่งทอตั้งแต่ปี 2504 เป็นต้นมา นั้น ต่อมาปี 2507 ได้ระงับการส่งเสริมเพราะเห็นว่าได้ส่งเสริมมากพอแล้ว

ในปี 2511 ได้ประกาศส่งเสริมใหม่อีกจนถึงเดือนสิงหาคม 2512 ซึ่งส่งเสริมแกนปั่นด้าย 234,800 แกน และก๊ทอผ้า 4,950 กี่ การส่งเสริมครั้งนี้คณะกรรมการการลงทุนมีนโยบายที่จะส่งเสริมให้มีการส่งสิ่งทอออกนอกประเทศได้ในอัตราประมาณ 20% ของปริมาณผลิตทั้งหมด

นโยบายเช่นนี้ย่อมเป็นนโยบายที่ดี แต่ว่าการส่งออกนั้นไม่ใช่เรื่องที่ยั่งยืน กล่าวคือการผลิตของเรายังมีต้นทุนสูงอยู่มากกว่าต่างประเทศ ค่าต้นทุนที่สูงที่พอเห็นได้ง่ายคือ

1. ดอกเบี้ยเงินกู้ลงทุนสูงมากคือประมาณ 12% ซึ่งในต่างประเทศมีดอกเบี้ยประมาณ 6% เท่านั้น

2. ค่าไฟฟ้าแพงมาก คือประมาณยูนิตละประมาณ 28 สตางค์ สูงกว่าต่างประเทศซึ่งเขาคิดประมาณยูนิตละ 18 สตางค์

3. เคมภัณฑ์ต่าง ๆ แพงกว่าในต่างประเทศเพราะเรายังผลิตเองไม่ได้ ทางสมาคมสิ่งทอได้ขอร้องให้รัฐบาลช่วยเมื่อเดือนพฤศจิกายน 2513 แต่ความล่าช้าของทางราชการทำให้สถานการณ์สิ่งทอทรุดหนักยิ่งขึ้น โรงงานทอผ้าขนาดเล็กและพอค่าทางขาดทุนย่อยยับไปตามกัน ทางสมาคมฯ จึงได้รับทำการแก้ไขเพื่อให้อุตสาหกรรมสิ่งทออยู่รอดได้ต่อไป ดังนี้

ในเดือนพฤษภาคม 2514 สมาคมฯ ได้จัดตั้ง "กองทุนสงเคราะห์อุตสาหกรรมสิ่งทอไปต่างประเทศ" โดยมีสมาชิกของสมาคมฯ 15 ราย ร่วมมือกัน วิธีดำเนินการคือ

1. สมาชิกทั้ง 15 โรงออกเงินค่าสงเคราะห์ในอัตรา 1 แคนต่อ 5 บาททุกเดือน ซึ่งในเดือนหนึ่งจะเก็บเงินได้ 25 ล้านบาท
2. ผู้ส่งออกต้องเป็นสมาชิกของสมาคมฯ และจะต้องซื้อค้ายจากสมาชิกของสมาคมฯ เพื่อเอาไปทำผลิตภัณฑ์ส่งออก
3. ผู้ส่งออกตามข้อ 2. จะได้รับเงินสงเคราะห์ 10% ของต้นทุนผลิตภัณฑ์ส่งออก

ผลงานของสมาคมฯ เรื่องเงินสงเคราะห์ส่งออกนี้ทำให้ประเทศสามารถส่งผ้าออกนอกได้ถึง 16 ล้านหลาในปี 2514 ซึ่งเป็นปริมาณสูงสุดตั้งแต่ได้มีการส่งออก ความช่วยเหลือจากรัฐบาลแม้ว่าจะได้รับความช่วยเหลือบ้าง แต่ก็ช่วยเหลือคือ

1. กระทรวงอุตสาหกรรมประกาศระงับการอนุญาตให้ตั้งหรือขยายโรงงานสิ่งทอไว้มีกำหนด 2 ปี ตั้งแต่วันที่ 1 ตุลาคม 2514 เป็นต้นไป
 2. ในเดือนธันวาคม 2514 กระทรวงการคลังประกาศให้เงินชดเชยค่าภาษีอากรสำหรับสินค้าส่งออก ซึ่งรวมทั้งสินค้าสิ่งทออื่น ๆ ด้วย
- หลังจากที่กระทรวงการคลังได้ทำการช่วยเหลือแก่ผู้ส่งออกดังกล่าว สมาคมฯ ก็ได้เลิกจ่ายเงินสงเคราะห์แก่สมาชิกผู้ส่งออกตั้งแต่ปี 2515 เป็นต้นไป

อุตสาหกรรมผ้าฝ้ายของไทย¹

อุตสาหกรรมผ้าฝ้ายของไทยมีมานานแล้วก่อนสงครามโลกครั้งที่สอง ได้ ๆ

¹ ถมรัตน์ ลีสุวรรณนท์, "ฝ้ายวิทยา". ข่าวสารฝ้ายและสิ่งทอ
3 (มีนาคม 2516) : 33

กันกับอุตสาหกรรมผ้าทอ (weaving industry) แทวากการเติบโตของอุตสาหกรรมผ้า
ดักเป็นไปอย่างเชื่องช้า ทั้งนี้เนื่องจาก

1. ผาดีส่วนใหญ่มักใช้ทำเป็นเสื้อชั้นใน (underwear) เท่านั้น เช่น
เอามาดีทำเสื้อกล้าม เสื้อกล้ามมีแขน (T-shirt) เสื้อยืดผ้าสำลีชั้นในหนา ๆ
สำหรับใส่กันหนาว กางเกงยัดชั้นในทั้งบางและหนาที่เรียกกันว่าลอมจอห์น นอกนั้นก็
ทำเป็นถุงเท้า ทั้งสิ้น
2. ผาดีหนา ๆ ที่นำมาใช้ตัดเย็บเป็นเสื้อยัดชั้นนอกมีคอปมกัใช้กันสำหรับ
พวกเล่นกีฬาเป็นส่วนใหญ่ เสื้อชนิดนี้คนยังไม่นิยมนำมาใช้ใส่เป็นเสื้อชั้นนอกประจำวัน
3. เครื่องจักรดีผ้าสมัยก่อนยังไม่ก้าวหน้า คือทำลวดลายไม่ได้มาก ผู้
พวกผ้าทอไม่ได้ซึ่งมีเครื่องจักรทันสมัย สามารถทอลวดลายได้ทุกชนิด คนจึงนิยมใช้
ผาทอมากกว่าผาดี
4. เครื่องจักรดีผ้าสมัยก่อนมีแต่เครื่องจักรชนิดดีไปตามแนวอน (weft)
เป็นห่วงลูกโซ่ยึดกัน ทำให้ได้ผลผลิตช้าและน้อยกว่าผ้าทอในระยะเวลาทำงานเท่ากัน
อีกทั้งเครื่องจักรผาดีมีราคาแพงกว่าเครื่องจักรผ้าทอ ผู้ลงทุนผลิตผาดีจึงไม่กล้า
ลงทุนมากนัก

ในปี 2500 อุตสาหกรรมผ้าดีได้เจริญขึ้นมาก โรงงานผ้าดี 15 โรง
สามารถผลิตผ้าดีได้ 1,460 ตันต่อปี ซึ่งเกินกว่าความต้องการของโรงงานตัดเย็บ
ผ้าดีสำเร็จรูป ซึ่งปีหนึ่งใช้ผ้าดีประมาณ 800 ตัน โรงงานผ้าดีขายผ้าดีไม่ออก
เกิดความเดือดร้อนจนกระทั่งโรงงานบางโรงงานเกิดกรณีพิพาทกับกรรมกรในโรงงาน
กรรมประชาสงเคราะห์ที่ไคย่นมือเข้ามาช่วยเหลือเจรจาและได้ช่วยรับซื้อผ้าดีจากโรงงาน
ไปประมาณ 5 แสนบาท ทำให้โรงงานมีเงินจ่ายค่าแรงให้กรรมกรได้

เพื่อคุ้มครองอุตสาหกรรมผ้าดีในประเทศ กระทรวงพาณิชย์ได้ห้ามนำผ้าดี
เข้าประเทศ แต่แล้วก็เกิดผลสะท้อนขึ้น กล่าวคือพวกโรงงานตัดเย็บผ้าดีร้องเรียนต่อ

ทางการว่า ฝ้ายที่ผลิตในประเทศมีคุณภาพไม่ดีเท่าฝ้ายจากต่างประเทศ ทำให้โรงงานคักเย็บขาดแคลนฝ้ายคุณภาพดี จึงขอให้ทางกรมยกเลิกการห้ามนำเข้าฝ้ายเสีย หรือก็ขอให้ทางการยอมให้มีการนำฝ้ายเข้าประเทศได้ตามอัตราส่วนคือ นำเข้า 9 ส่วน ต้องซื้อจากในประเทศ 1 ส่วน

จากการขัดแย้งกันระหว่างโรงงานผลิตฝ้ายกับโรงงานคักเย็บฝ้าย ในเดือนกรกฎาคม 2500 กรมส่งเสริมอุตสาหกรรมจึงได้เชิญพวกโรงงานทั้งสองพวกเข้ารวมประชุมกันเพื่อปรึกษาหาวิธีจัดการขัดแย้งกันให้หมดไป

การขาดแคลนตัวเลขต่าง ๆ และการที่โรงงานทั้งสองพวกต่างให้ตัวเลขที่เชื่อถือได้บ้าง ไม่น่าเชื่อถือบ้าง ตามแต่ทั้งสองฝ่ายจะได้เปรียบและเสียเปรียบต่อกันและกัน ทำให้ทางการไม่อาจตัดสินใจอะไรให้แน่นอนลงไปได้ จนกระทั่งสิ้นปี 2500 อยากรู้ก็ตามกระทรวงพาณิชย์ก็มีการผ่อนผันการนำเข้าฝ้ายในบางโอกาสเท่าที่จำเป็นจริง ๆ จนกระทั่งถึงปี 2505 เมื่อปรากฏว่าโรงงานฝ้ายก็มีความสามารถผลิตฝ้ายได้แทบทุกชนิด กระทรวงพาณิชย์จึงได้ประกาศควบคุมการนำเข้าฝ้ายอีกครั้งหนึ่ง

ในปี 2511 เมื่อปรากฏว่าเหตุการณ์ฝ้ายเรียบร้อยดีขึ้น กล่าวคือโรงงานฝ้ายก็สามารถผลิตฝ้ายคุณภาพทัดเทียมกับฝ้ายต่างประเทศ และโรงงานคักเย็บหลายโรงก็หันมาตั้งโรงงานผลิตฝ้ายกันเสียเอง (การตั้งโรงงานผลิตฝ้ายทำได้ง่าย จะมีเครื่องจักรเพียง 2-3 เครื่องก็หาเงินได้) ปริมาณฝ้ายก็มีเพียงพอกับความต้องการและราคาก็สู้กับฝ้ายนำเข้าได้ กระทรวงพาณิชย์จึงประกาศเลิกการควบคุมนำเข้าฝ้ายเมื่อเดือนกุมภาพันธ์ 2511

ในปี 2511 นี้เอง เครื่องจักรฝ้ายที่ทันสมัยได้เกิดขึ้นมากมาย เช่น เครื่องจักรถักผ้าแวนอนชนิดหมุนเป็นวงกลมมีขนาดใหญ่ขึ้น มีเข็มถักมากขึ้นและสามารถทำลวดลายได้มากมาย โดยใช้แบบทำลวดลายบังคับด้วยลูกล้อ (pattern wheel) และต่อมาทางประเทศเยอรมันก็ได้พัฒนาการทำลวดลายบังคับด้วยกระบอก (pattern drum) ซึ่งทำให้ลดการเคลื่อนไหวน้อยลง ผลิตลวดลายได้สะดวกและรวดเร็ว ผู้ใช้เครื่องจักร

สะดวกมากคือ เมื่อจะถักผ้าลวดลายอะไรก็เพียงแต่ส่งผ้าตัวอย่างไปให้โรงงานผู้ผลิตเครื่องจักร โรงงานก็จะส่งกระดาษกราฟหอบอกให้ผู้ใช้เครื่องจักรเอาสลักปักในรูกระบอกรูใดบางเท่านั้น ผู้ใช้เครื่องจักรก็สามารถผลิตผ้าลวดลายต่าง ๆ ตามที่ต้องการได้

ปี 2512 อุตสาหกรรมผ้าถักได้พุ่งขึ้นสู่ความเจริญมาก กล่าวคือโรงงานผลิตผ้าถักได้ถึง 5,570 คัน สูงกว่าปี 2511 ประมาณ 2,000 คัน หรือสูงประมาณ 56%

วิกฤติสิ่งทอผ้าถักปี 2513¹

ในปี 2513 อันเป็นปีวิกฤติสิ่งทอผ้าทอ สิ่งทอผ้าถักก็มีวิกฤติเหมือนกัน กล่าวคือผลิตแล้วขายไม่ออก โรงงานผ้าถักต่างตัดราคากันแบบเชือดคอ จนกระทั่งยอเย็บไปตาม ๆ กัน สมาคมสิ่งทอซึ่งมีสมาชิกผ้าถักอยู่ 36 โรง จึงได้ประชุมพวกโรงงานผ้าถักเพื่อหาทางแก้ปัญหาต่าง ๆ คือ

1. สมาชิกทุกโรงจะต้องขายผ้าถักในราคาเดียวกันโดยเอาผลิตภัณฑ์ที่ผลิตได้มารวมกันเข้าโกดังกองกลาง และจัดจำหน่ายแก่เพียงคนเดียว โดยจัดตั้งเป็นคณะกรรมการขายโดยเฉพาะ
2. ลดปริมาณการผลิตลง โดยควบคุมการผลิตตามจำนวนเครื่องจักรของแต่ละโรงงาน ฉะนั้นแต่ละโรงงานจึงมีโควตาการผลิตของตนเอง
3. กำหนดราคารับจ้างทอผ้าถักของโรงงานที่มีเครื่องจักรทอผ้าถักให้เป็นราคาเดียวกันหมด ขอให้จริงมือผู้ว่าโรงงานผ้าถักที่มีเครื่องทอผ้าถักมีอยู่เพียง 3 โรง พวกนี้อาจแก่งคิดค่าบริการทอผ้าถักแพงขึ้นเพื่อทำลายโรงงานผ้าถัก

¹ ถมรัตน์ ลีสุวรรณนท์, "วิกฤติสิ่งทอ". ข่าวสารฝ่ายและสิ่งทอ
5 (พฤษภาคม 2518) : 22.

ที่ไม่มีเครื่องตะกั่วได้

โรงงานทุกโรงงานก็ปฏิบัติตามกฎต่าง ๆ ของสมาคมโดยเคร่งครัด ทำให้สามารถแก้วิกฤติผ้าดักได้เป็นอย่างดี การผลิต การซื้อ การขายดีขึ้น เพราะราคาต่าง ๆ เป็นมาตรฐานดี โรงงานตั้งเย็บก็สบายใจเพราะซื้อผ้าดักไปตั้งเย็บในราคาที่เหมาะสม

ในปี 2514 ได้มีการซื้อเครื่องจักรผ้าดักทันสมัยจากต่างประเทศเข้ามามาก ทำให้ในปีนั้นสามารถผลิตผ้าดักได้ถึง 8,150 คัน¹

ปี 2515 ความนิยมใช้ผ้าดักเป็นเสื้อผ้าชั้นนอกได้พลุ่งพล่านสุดขีดในสหรัฐ และยุโรปควบคู่กันไปกับรสนิยมแฟชั่นสมัยใหม่ของการใช้เสื้อผ้า ผ้าดักได้กลายเป็นคู่แข่งที่น่ากลัวกับผ้าทอ สำหรับในสหรัฐได้มีการคาดหมายกันว่าในปี 2517 การใช้ผ้าดักกับผ้าทอจะมีอัตราส่วนเป็น 50 ต่อ 50

ในปี 2515 นี้เองที่เครื่องจักรผ้าดักได้ถูกพัฒนาอย่างเต็มที่ กล่าวคือ

1. เครื่องจักรแบบหมุนเป็นวงกลมได้พัฒนาให้เข็มขึ้น ทำให้สามารถดักผ้าสองชั้น (double knit) ได้ ซึ่งใช้ตั้งเย็บเป็นเสื้อและกางเกงชั้นนอกได้และมีลวดลายครบ
2. การทำลวดลายบังคับด้วยแบบกระบอกได้ถูกพัฒนาให้เป็นแบบใช้เทปอิเล็กโทรนิก (electrotape) ซึ่งสามารถเปลี่ยนลวดลายได้ภายในเวลาเพียง 5 นาที เท่านั้น
3. เครื่องดักแนวตั้ง (warp) หรือที่เรียกกันว่า "ทรีเซต" (triset)

¹ ฌมร็ทน์ ลีควรานนท์, "ฝ่ายวิทยา". ข่าวสารฝ่ายและสิ่งทอ
3 (มีนาคม 2516) : 36.

ได้กว้างหนาไปมาก สามารถถักผ้าหนา ๆ ได้โดยใช้ค้ายปั่น (spun warp) เป็น
วัตถุดิบ เครื่องชนิดนี้ถักได้รวดเร็วมาก เครื่องหนึ่งสามารถถักผ้าได้ปริมาณเท่ากับ
เครื่องทอ 3 เครื่องในเวลาเท่ากัน เพราะมีหน้ากว้างถึง 108 นิ้ว โดยแบ่งเป็น
ขวางของ (bars) ได้ 2 ถึง 5 ขวางของ

จากการที่เครื่องจักรสมัยใหม่ได้เกิดขึ้นมาก และจากการที่กระทรวงอุตสาหกรรม
ยังมี การอนุญาตให้ตั้งโรงงานถักได้้อีก (คณะกรรมการส่งเสริมการลงทุนเพื่อกิจการ
อุตสาหกรรม ได้สั่งระงับการส่งเสริมโรงงานถักแล้ว) ซึ่งมีการซื้อเครื่องจักรทันสมัย
จากต่างประเทศเข้ามาประมาณ 1,400 เครื่อง และมีโรงงานที่มีทุนตั้งแต่ 1 ล้านบาท
ขึ้นไปเกิดขึ้นอีกประมาณ 30 โรง การที่มีเครื่องจักรถักเพิ่มขึ้นในปี 2515 มากกว่าปี
2514 เกือบ 100% ปริมาณถักในปี 2515 จึงเพิ่มขึ้นถึง 14,000 ตัน

การก้าวหน้าของอุตสาหกรรมถักได้เป็นไปอย่างจริงจัง เริ่มตั้งแต่ปี 2511
เป็นต้นมา ตามสมัยนิยมของผู้ใช้และตามคุณสมบัติพิเศษบางอย่าง ซึ่งผ้าทอยังก้าวหน้าไม่
ทัน คุณสมบัติที่สังเกตเห็นได้ชัดคือ

1. ผ้าถักมีความยืดและคืนตัวมากกว่าผ้าทอ แม้ว่าทางอุตสาหกรรมผ้าทอจะกำลัง
พัฒนาผ้าทอให้มีความยืดและการคืนตัวได้บ้าง โดยใช้วิธีทาก้ายพอง (texturised yarn)
แต่ก็ยังยืดและคืนตัวได้น้อยมาก และสภาพการยืดและการคืนตัวยังไม่ถาวรเหมือนผ้าถัก
2. ผ้าถักให้ความอบอุ่นมากกว่าผ้าทอ
3. ผ้าถักสวมใส่สบาย ผู้ใช้สามารถเคลื่อนไหวทุกส่วนของร่างกายได้สะดวก

คุณสมบัติของผ้าถักซึ่งมีหัดเทียบกับผ้าทอ

- 1) ชักแล้วไม่ตองรีด ไม่ยับ ไม่ย่นเสียรูป
- 2) ผ้าถักทำแพชชั่นได้มากมายเช่นเดียวกับผ้าทอ
- 3) ผ้าถักนำมาใช้ทำเครื่องนุ่งห่มและทำผ้าประดับต่าง ๆ ได้ดีเช่นเดียวกับ
ผ้าทอ

การเติบโตของอุตสาหกรรมผ้าฝ้ายจะเดินไปอย่างราบรื่นและเรียบร้อยได้ยิ่งขึ้น
อยู่กับโรงงานผ้าฝ้ายจะต้องปรับปรุงกำลังการผลิต การจำหน่ายให้เหมาะสมกับภาวะความ
ต้องการหรือการบริโภคของประชาชนทั่วไป มิใช่ว่าแย่งกันผลิต แย่งกันขาย แย่งกันตัดราคา
โดยหันมาผลิตผ้าคุณภาพต่ำลงทุกที และในที่สุดเมื่อต่างก็ย่อยยับไปด้วยกันก็รวมกันลงชื่อขอให้
หน่วยราชการต่าง ๆ เข้ามารวยเหลือคั่งที่เคยมีเรื่องทำนองนี้เกิดขึ้นแก่อุตสาหกรรมแทบทุก
ประเภท

วิกฤตสิ่งทอปี 2516¹

ในปี 2515 โรงงานสิ่งทอต่างเร่งผลิตและส่งออกกันเป็นกาใหญ่ ปริมาณส่งผ้า
ออกได้เพิ่มขึ้นเป็น 60 ล้านหลา ส่วนเส้นค้ายเพิ่มขึ้นเป็น 4,000 ตัน ตลาดผ้าคึกคัก สิ้น
ค้าเก่าที่ค้างมาจากปี 2514 ก็ถูกระบายออก พอเริ่มปี 2516 เกิดมีพวกพ่อค้าหัวใสทำการ
กักตุนผ้าไว้ประมาณ 1 เดือน ราคาจึงพุ่งสูงขึ้นทุกสัปดาห์ ส่วนผู้ไซ้ก็เกิดตื่นตูมเข้าทำนอง
ที่ว่า "คืนวันคืนควายพอรังอยู่ แต่คืนคนนั้นรังไม่อยู่" แมว่าทางการและทางสมาคมสิ่งทอจะ
ได้ประกาศทั่วไปว่า ผ้ามีเหลืออยู่มากมายพอที่จะสนองความต้องการของตลาดได้แต่คนไม่เชื่อ
พวกพ่อค้าที่กักตุนก็รวบไปตาม ๆ กัน

พอถึงเดือนกุมภาพันธ์ 2516 กระทรวงพาณิชย์จึงประกาศควบคุมราคาผ้าฝ้ายและ
ผ้าใยเทียม 13 ชนิด และให้ผู้ผลิตหรือผู้คุมครองตองแจ้งปริมาณผ้าที่เก็บไว้ด้วย

ทางสมาคมฯ ได้รับจัดการแก้ไขโดยเปิดสถานที่จำหน่ายผ้ามาตรฐานราคาถูก 3
แห่งคือ ที่มหาวิทยาลัยธรรมศาสตร์ จุฬาลงกรณ์มหาวิทยาลัย และที่กรมเศรษฐกิจการ
พาณิชย์ การขายผ้าราคาถูกกระทำได้เพียง 10 วัน ก็ต้องเลิกเพราะประชาชนไม่มาซื้อ

¹ ธรรมรัตน์ ลีสุวรรณนท์, "วิกฤตสิ่งทอ". ข่าวสารฝ้ายและสิ่งทอ

ทำให้บริษัทที่ไปเปิดการจำหน่ายทองขาดทุนเพราะเสียค่าใช้จ่ายมากแต่ขายได้วันละ 10-12 หลาเท่านั้น

ทางกระทรวงพาณิชย์นอกจากควบคุมราคาผ้าในประเทศแล้ว ยังควบคุมราคากายอีกด้วย และมีการห้ามส่งกายผ้ายและกายใยเทียมออกนอกกายในเดือนมีนาคม 2516

เมื่อเหตุการณ์เป็นที่เรียบร้อย กล่าวคือคนค้นซื้อผ้าหายค้นซื้อผ้าแล้ว ในเดือนธันวาคม 2516 กระทรวงพาณิชย์จึงเลิกควบคุมราคาผ้าในประเทศ แต่ยังคงควบคุมราคากายอยู่

วิกฤตสิ่งทอปี 2517

ปี 2516 เป็นปีที่อุตสาหกรรมสิ่งทอรุ่งเรืองมากที่สุด กล่าวคือไทยสามารถส่งผ้าไปต่างประเทศได้ถึง 114 ล้านหลา ส่งเส้นกายออกได้ถึง 4,745 ตัน เสื้อผ้าสำเร็จรูปส่งออกได้ถึง 31.8 ล้านชิ้น คุลย์การค้าผลิตภัณฑ์สิ่งทอจึงเป็นปีแรกที่ได้เปรียบตามตารางต่อไปนี้

มูลค่าผลิตภัณฑ์สิ่งทอนำเข้าและส่งออก

ปี	นำเข้า	ส่งออก	คุลย์การค้า
2513	1,428,045	45,227	-1,382,818
2514	930,442	152,406	- 778,036
2515	1,014,222	648,624	- 365,598
2516	1,369,893	1,867,640	- 497,747

หมายเหตุ ผลิตภัณฑ์สิ่งทอคือ กายผ้าย ผ้าย้าย กายใยประดิษฐ์ ผ้าใยประดิษฐ์ และเสื้อผ้าสำเร็จรูป

จากการที่อุตสาหกรรมสิ่งทอได้รุ่งเรืองมากในปี 2516 ทางคณะกรรมการลงทุนฯ จึงได้เปิดการส่งเสริมอุตสาหกรรมสิ่งทอเพื่อส่งออกชิ้นใหม่ และในเดือนกรกฎาคม 2516 ได้อนุมัติส่งเสริมไป 30 ราย

อย่างไรก็ตาม เมื่อได้เกิดวิกฤติเกี่ยวกับเศรษฐกิจถดถอย (recession) ในปี 2517 อันเป็นไปทั่วโลก โรงงาน 5 โรงได้ยกเลิกขึ้นบัตรส่งเสริม ปัจจุบันจึงเหลือโรงงานที่ได้รับส่งเสริมเพียง 25 โรง ซึ่งมีรายละเอียดคือ

จำนวนโรงงาน	25	โรง
แกนปั่นค้าย	738,140	แกน
ทอผ้า	407,927,000	หลา
พอกย้อม	66,450,000	หลา
ผ้าขนหนู	3,375,500	ปอนด์
ผ้าถัก	840,000	กก.
เงินลงทุน	4,613,486,000	บาท
คนงาน ไทย	32,939	คน
ต่างดาว	439	คน

ปี 2517 เป็นปีของเศรษฐกิจถดถอย สาเหตุที่สำคัญก็คือ การขาดแคลนวัตถุดิบ (รวมทั้งการที่ผู้ผลิตแกล้งทำเป็นขาดแคลนวัตถุดิบเพื่อหาเหตุขึ้นราคาสินค้า) เครื่องจักรมีราคาแพงขึ้น วิกฤตน้ำมันอันเกิดจากกลุ่มประเทศอาหรับรวมหัวกันขึ้นราคาน้ำมันดิบอย่างไม่ลืมหูลืมตา การสไตรค์ของพวกคนงาน ค่าครองชีพสูงขึ้น ฯลฯ สาเหตุเหล่านี้เป็นไปอย่างกว้างขวางทั่วโลก ประชาชนทั่วไปต่างก็ประสบการใช้จ่ายมากขึ้นและพยายามซื้อของใช้ตามแต่จำเป็นเท่านั้น ผู้ผลิตจึงจำเป็นต้องลดการผลิตและปลดคนงานออก เศรษฐกิจจากวุ่นวายในปี 2516 ได้กลับมาเป็นเศรษฐกิจถดถอยในปี 2517

ในระยะ 3 เดือนแรกของปี 2517 วิกฤตสิ่งทอในไทยได้เริ่มขึ้นจนเห็นได้ชัด สต็อกค้ายและผ้าเพิ่มสูงขึ้นเพราะขายไม่ออก การส่งสินค้าสิ่งทอไปต่างประเทศก็ลดลงจน

ผิดสังเกต สมาคมสิ่งทอฯได้ขอให้ทางการช่วยเหลือ คือ

1. ห้ามนำเข้าเส้นด้ายและผาจากต่างประเทศ
2. ขอให้ส่งเส้นด้ายออกนอกประเทศได้
3. ขอให้ยกเว้นภาษีการค้าเกี่ยวกับการทอผ้า พกยอม สำหรับผ้าที่ผลิตในประเทศที่ขายให้แก่โรงงานตัดเย็บเพื่อส่งออก ทั้งนี้เพื่อความเป็นธรรม เพราะผ้าที่นำเข้าจากต่างประเทศเพื่อตัดเย็บส่งออกได้รับการยกเว้นภาษีทุกชนิด

ทั้ง 3 ข้อนี้ทางการได้ช่วยเหลือตามข้อ 3 เพียงข้อเดียว ในเดือนเมษายน 2517

วิกฤติสิ่งทอได้เกิดขึ้นแก่ประเทศต่าง ๆ ทั่วโลกคือผลิตแล้วขายไม่ออก ทุกประเทศจึงใช้มาตรการต่าง ๆ เพื่อกีดกันมิให้สิ่งทอต่างประเทศเข้ามาขายในประเทศของตน และในเวลาเดียวกันก็พยายามส่งเสริมให้มีการส่งออกมากขึ้น แต่ประเทศไทยกลับตรงกันข้าม กล่าวคือรัฐบาลห้ามส่งออกและไม่มีการห้ามนำเข้าอุตสาหกรรมสิ่งทอจึงทรุดหนักขึ้น

ในเดือนเมษายน 2517 ทางสมาคมสิ่งทอฯจึงต้องช่วยเหลือตัวเอง กล่าวคือโรงงานปั่นด้าย 24 โรง ใดตกลงกันแบบสุภาพบุรุษ ลดปริมาณการผลิตเส้นด้ายทุกชนิดลง 25% เริ่มตั้งแต่วันที่ 1 มิถุนายน 2517 เป็นต้นมา

ขณะที่วิกฤติสิ่งทอกำลังทำให้อุตสาหกรรมสิ่งทอทรุดลง ก็พอดีมีวิกฤติแรงงานซ้ำเติมเข้ามาอีก นั่นคือพวกคนงานโคกกลางหาวการลดปริมาณผลิตของโรงงานปั่นด้าย 24 โรง นั้น เป็นลูกไม้ของพวกโรงงานที่จะไปบีบบังคับรัฐบาลให้ทำการช่วยเหลือโรงงาน การสไตรก์ของพวกคนงานสิ่งทอได้แผ่ขยายตัวไปอย่างรวดเร็ว ทำความเสียหายซ้ำเติมโรงงานสิ่งทอยิ่งขึ้น ในที่สุดรัฐบาลได้ตกลงขึ้นค่าจ้างขั้นต่ำให้แก่คนงานทั่วไปอีกคนละ 5 บาท ต่อ 1 วัน และจะเริ่มตั้งแต่วันที่ 16 มกราคม 2518 เป็นต้นไป วิกฤติแรงงานจึงได้สงบลง

วิกฤติสิ่งทอปี 2517 นับว่ารุนแรงกว่าวิกฤติสิ่งทอปีก่อน ๆ มาก โรงงานทอผ้าขนาดเล็ก 12 โรง ต้องปิดโรงงาน ส่วนโรงงานขนาดใหญ่ก็พยายามประคับประคองให้อยู่รอด

ไปก่อน โดยมีความหวังว่าในปี 2518 เหตุการณ์สิ่งทออาจจะดีขึ้นบ้างเท่านั้น

เมื่อโรงงานปั่นด้าย 24 โรง เริ่มลดการผลิต 25% ทางกระทรวงพาณิชย์จึงประกาศยอมให้มีการส่งเสด็จออกนอกประเทศได้ในปริมาณ 25% ของสต็อก

การส่งออกของสิ่งทอในรอบปี 2517 ได้ตกต่ำน้อยกว่าปี 2516 มากจนเป็นที่น่าวิตก กล่าวคือปี 2516 มูลค่าผลิตภัณฑ์สิ่งทอนำเข้าเทียบกับมูลค่าผลิตภัณฑ์สิ่งทอส่งออกปรากฏว่าเรามีดุลการค้าได้เปรียบถึง 497.7 ล้านบาท แต่ในปี 2507 เรากลับขาดดุล 17.1 ล้านบาท (นำเข้า 1,776.8 ล้านบาท และส่งออก 1,759.7 ล้านบาท)

เมื่อการส่งออกตกต่ำลงมากเช่นนี้ สต็อกสินค้าสิ่งทอก็เพิ่มมากขึ้นจนล้นโกดัง จากการสำรวจของสมาคมสิ่งทอ สำหรับโรงงานขนาดใหญ่ 24 โรงงาน เมื่อ 15 สิงหาคม 2517 ปรากฏว่าสินค้าคงสต็อกซึ่งขายไม่ออกมีดังนี้

ผ้าและใยปุ๋ยประคิษฐ์	117.9	ล้านปอนด์ คิดเป็นเงิน	1,528.8	ล้านบาท
ค้ายผ้าและค้ายใยประคิษฐ์	24.8	ล้านปอนด์ คิดเป็นเงิน	516.1	ล้านบาท
ตาผ้าและตาใยประคิษฐ์	56.7	ล้านหลา คิดเป็นเงิน	753.5	ล้านบาท

จากการร้องเรียนของสมาคมสิ่งทอ และจากการสอบหลักฐานต่าง ๆ ของธนาคารแห่งประเทศไทย ในเดือนกันยายน ธนาคารแห่งประเทศไทยจึงประกาศช่วยเหลือทางการเงินแก่อุตสาหกรรมสิ่งทอ ทั้งนี้เพื่อให้โรงงานสิ่งทอมีเงินทุนเวียนได้สะดวก โดยทำการรับช่วงซื้อลดตัวสัญญาใช้เงินจากธนาคารพาณิชย์สำหรับ

- 1) สต็อกวัตถุดิบและเคมีภัณฑ์ไม่เกิน 50% ของสต็อกทั้งหมด และ
- 2) การส่งสินค้าสิ่งทอออกไปต่างประเทศซึ่งขายด้วยเงินเชื่อ

วิกฤติเศรษฐกิจอันเนื่องมาจากเศรษฐกิจถดถอย ทำให้ผู้ซื้อทั่วโลกต่างซื้อข้าวของน้อยลง ประเทศผู้ผลิตสิ่งทอทั่วโลกต่างมีสต็อกถล่มทลาย จึงพยายามผลักดันสินค้าสิ่งทอไปยังตลาดโลก โดยแข่งขันตัดราคากัน บางประเทศเช่นเกาหลีและไต้หวัน ซึ่งรัฐบาลมักช่วยเหลือการส่งออกด้วยการให้เงินอุดหนุน ก็ส่งสินค้าสิ่งทอมาตีตลาดโลก ไทยเราก็

โคโนโงมิตานองนี้ ทำให้สถานการณ์สิ่งทอในประเทศทรุดหนักลงเรื่อยๆ งามเข้าปี 2518

ความเกรงกลัวจนเกินเหตุของรัฐบาลไทยในข้อที่ว่า ประชาชนอาจจะซื้อสิ่งทอในราคาแพงนั้นเป็นเรื่องที่ล้าสมัยเสียแล้ว การควบคุมสิ่งทอนำเข้าด้วยโควตาก็ไม่เคยกระทำ แต่ประเทศอื่นเขาทำกันมาก การเพิ่มอกรขาเข้าสิ่งทอก็ไม่เคยทำเลยตลอดเวลา 7 ปี ซึ่งประเทศอื่นเขาทำกันทุกกระยะ 2-3 ปี ปัจจุบันรัฐบาลจึงน่าจะได้บทวนสถานการณ์สิ่งทอเสียใหม่ และดำเนินการโดยรีบด่วนเพื่อความอยู่รอดของอุตสาหกรรมสิ่งทอ มิใช่ว่าจะส่งเสริมให้มีโรงงานสิ่งทอเกิดขึ้นใหม่มากมายแต่อย่างเดียว จนกระทั่งขาดตลาด ครั้นเมื่อมีการเรียกร้องให้รัฐบาลช่วยด้วยการส่งออก รัฐบาลก็ยินดียิ่งช่วยเหลือ เชนรัฐบาลพิจารณาช่วยลดค่าไฟฟ้าสำหรับผ้าส่งออกก็ใช้เวลาถึง 3 ปี เป็นต้น

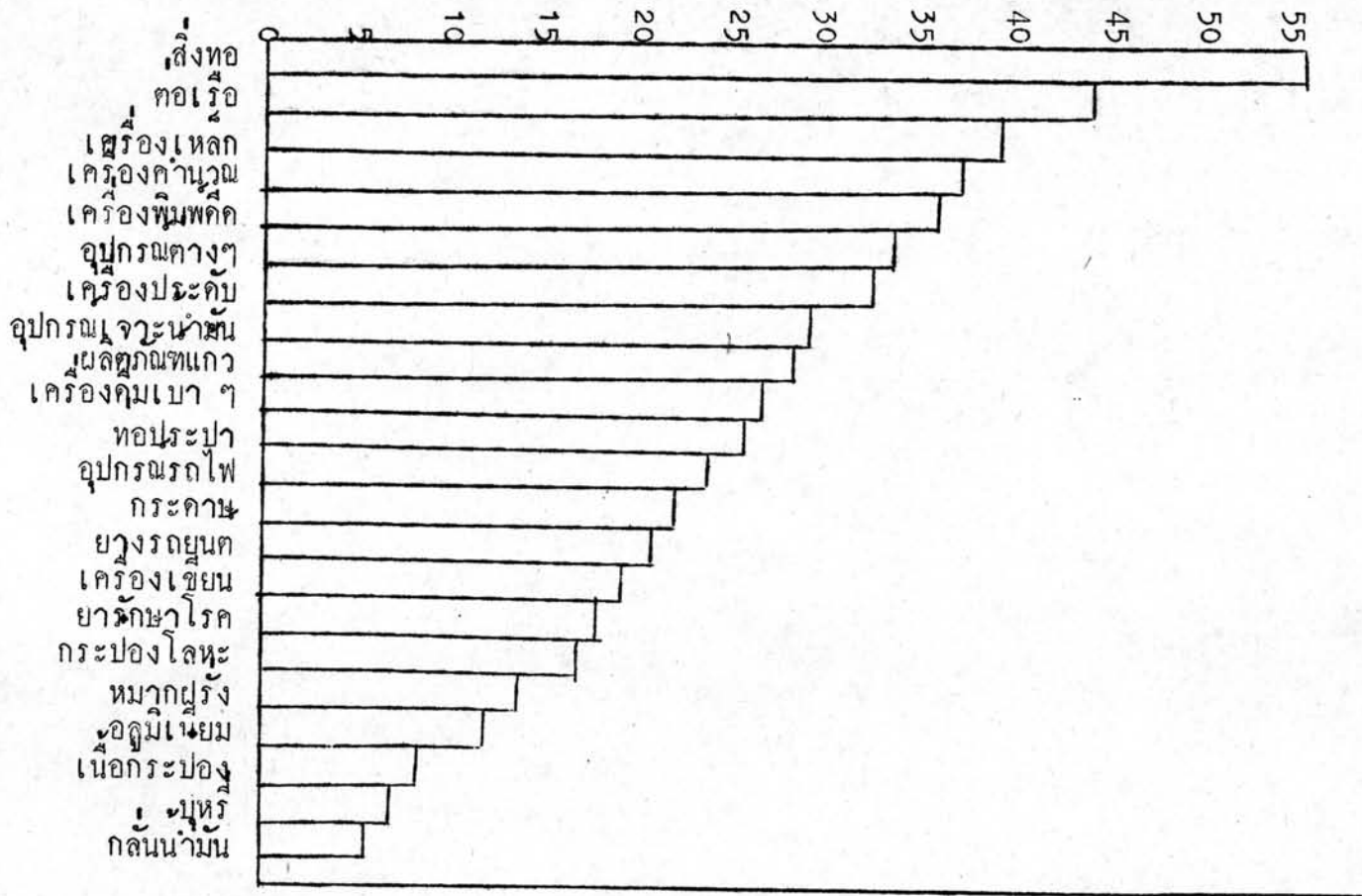
พ.ศ. 2518 ในระยะครึ่งปีแรกอุตสาหกรรมสิ่งทออยู่ในสภาวะตกต่ำเรื่อยมา เพราะการส่งออกตกต่ำมาก สต็อกสินค้าสิ่งทอเพิ่มมากขึ้นจนล้นโกดัง การขึ้นค่าแรงขั้นต่ำให้แก่คนงานอีกคนละ 5 บาทต่อ 1 วัน ซึ่งเริ่มใช้ตั้งแต่วันที่ 16 มกราคม 2518 มีผลกระทบกระเทือนต่อต้นทุนการผลิตด้วย ฉะนั้นในปี 2518 สถานการณ์ของอุตสาหกรรมสิ่งทอยังอยู่ในภาวะที่มืดมน

ในปี 2519 สินค้าสิ่งทอติดอันดับ 1 ใน 10 ของสินค้าส่งออกสูงสุดของไทย สถานการณ์ของอุตสาหกรรมสิ่งทอเริ่มดีขึ้นกว่าปี 2518 บางเล็กน้อย แต่ก็ยังไม่คึก เพราะการผลิตมีมากเกินความต้องการของผู้บริโภคในประเทศ การเพิ่มอุปสงค์ของผู้บริโภคในประเทศทำได้ยากเนื่องจากการเกิดภาวะเงินเฟ้อในประเทศ ทำให้สินค้ามีราคาสูง ฉะนั้นจึงต้องพึ่งการส่งออก แต่การส่งออกก็ทำได้น้อยเพราะมีคู่แข่งจำนวนมากในตลาดโลก ประกอบกับการตัดราคาของบรรดาผู้ผลิตบางประเทศ ฉะนั้นอุตสาหกรรมสิ่งทอซึ่งเคยเจริญรุ่งเรืองจึงตกอยู่ในสถานการณ์ลำบาก จนกระทั่งถึงในปัจจุบันนี้สินค้าสิ่งทอสามารถจะเป็นสินค้าชั้นนำได้หากรัฐบาลเขาช่วยเหลือขยายตลาดในต่างประเทศให้กว้างขวางกว่าตลาดที่เป็นอยู่ในขณะนี้

ลักษณะเด่นของอุตสาหกรรมสิ่งทอ

แม้ว่าเทคโนโลยีในการนำเครื่องจักรทุนแรงมาใช้ในการผลิตแทนแรงคนได้ก็ตาม โรงงานอุตสาหกรรมสิ่งทอยังมีลักษณะเด่นพิเศษนอกเหนือไปจากอุตสาหกรรมประเภทอื่น ๆ อย่างหนึ่งคือ ยังคงต้องใช้แรงงานคนหรือคนงานในอัตราค่อนข้างสูงอยู่ ในเมื่อเปรียบเทียบกับการใช้แรงงานคนในอุตสาหกรรมประเภทอื่น ๆ ก็จึงเห็นได้จากรายงานแผนการสำรวจเปรียบเทียบอัตราค่าจ้างเงินเดือนคนที่คิดเป็นร้อยละของต้นทุนการผลิตต่อหน่วยของผลผลิตในอุตสาหกรรมประเภทต่าง ๆ ในประเทศสหรัฐอเมริกาเมื่อปี ค.ศ. 1959 (แผนภาพที่ 1) เราจะเห็นว่าค่าจ้างเงินเดือนของอุตสาหกรรมประเภทสิ่งทอเมื่อคิดเป็นร้อยละของต้นทุนการผลิตแล้วปรากฏว่า มีอัตราร้อยละสูงกว่าอุตสาหกรรมทุกประเภท และคิดเป็นร้อยละของต้นทุนการผลิตถึงร้อยละ 55 ของต้นทุนการผลิต แต่สำหรับค่าจ้างเงินเดือนอันเป็นต้นทุนการผลิตของสิ่งทอไทยพบว่าเฉลี่ยประมาณร้อยละ 20 ของต้นทุนทั้งหมดเท่านั้น จึงนับว่ามีอัตราค่าจ้างต่ำมาก

ถ้าหากเราจะศึกษาเปรียบเทียบถึงความก้าวหน้าด้านเทคโนโลยีในการนำเครื่องจักรทุนแรงมาใช้ในการผลิตของอุตสาหกรรมสิ่งทอระหว่างประเทศสหรัฐอเมริกากับประเทศไทยแล้ว เราจะต้องยอมรับว่าประเทศสหรัฐอเมริกามีค่าจ้างเงินเดือนคิดเป็นร้อยละของค่าใช้จายในการผลิตสูงกว่าอุตสาหกรรมอื่นก็ยอมแสดงให้เห็นว่าอุตสาหกรรมสิ่งทอในประเทศสหรัฐอเมริกาใช้จำนวนแรงงานคนในการผลิตมากกว่าอุตสาหกรรมอื่น ๆ ด้วย จึงถือว่าเป็นลักษณะเด่นของอุตสาหกรรมสิ่งทออย่างหนึ่ง



แผนภาพที่ 1 แสดงค่าใช้จ่ายในเครื่องจักรเป็นร้อยละของต้นทุนการผลิตในอุตสาหกรรมประเภทต่างๆ ประเทศสหรัฐอเมริกา ปี ค.ศ. 1959

ที่มา Herbert J. Chruden and Arthur W. Sherman, Jr., Personnel Management, 3rd ed., (Chicago : South-Western Publishing Co., 1968), p. 578.

ฉะนั้น สำหรับกรณีอุตสาหกรรมสิ่งทอในประเทศไทยซึ่งมีเทคโนโลยีในการนำเครื่องจักรทุนแรงมาใช้ในการผลิตซึ่งล้ำมัยกว่าในประเทศสหรัฐอเมริกา จึงต้องมีอัตราการว่าจ้างแรงงานคนมาใช้ในการผลิตมีจำนวนสูงกว่าอุตสาหกรรมประเภทอื่นในประเทศไทย และสูงกว่าอุตสาหกรรมสิ่งทอในประเทศสหรัฐอเมริกาแน่นอน ส่วนจะมีอัตราการว่าจ้างแรงงานคนในอุตสาหกรรมสิ่งทอระหว่างสองประเทศนี้มากน้อยเป็นจำนวนเท่าใดยังไม่เป็นที่ปรากฏแน่ชัด จึงเป็นเรื่องที่นักศึกษาระดับปริญญาโทน่าจะได้ศึกษาค้นคว้าเชิงเปรียบเทียบในโอกาสต่อไป

ผู้ผลิตและกำลังการผลิต

การลงทุนไม่ว่าจะเป็นในการลงทุนประเภทที่ได้รับการส่งเสริมจากรัฐบาลและที่ไม่ได้รับการส่งเสริมจากรัฐบาล ปรากฏว่าการลงทุนในอุตสาหกรรมสิ่งทอเป็นการลงทุนที่มีมากเป็นอันดับหนึ่งในประเทศไทย และก่อให้เกิดการว่าจ้างแรงงานในประเทศเป็นอันดับหนึ่งเช่นกัน

จำนวนโครงการที่ได้รับบัตรส่งเสริมการลงทุนแยกตามประเภทของอุตสาหกรรม ตั้งแต่ปี 2503-2519 ได้แสดงไว้ดังแผนภาพที่ 2 และแผนภาพที่ 3

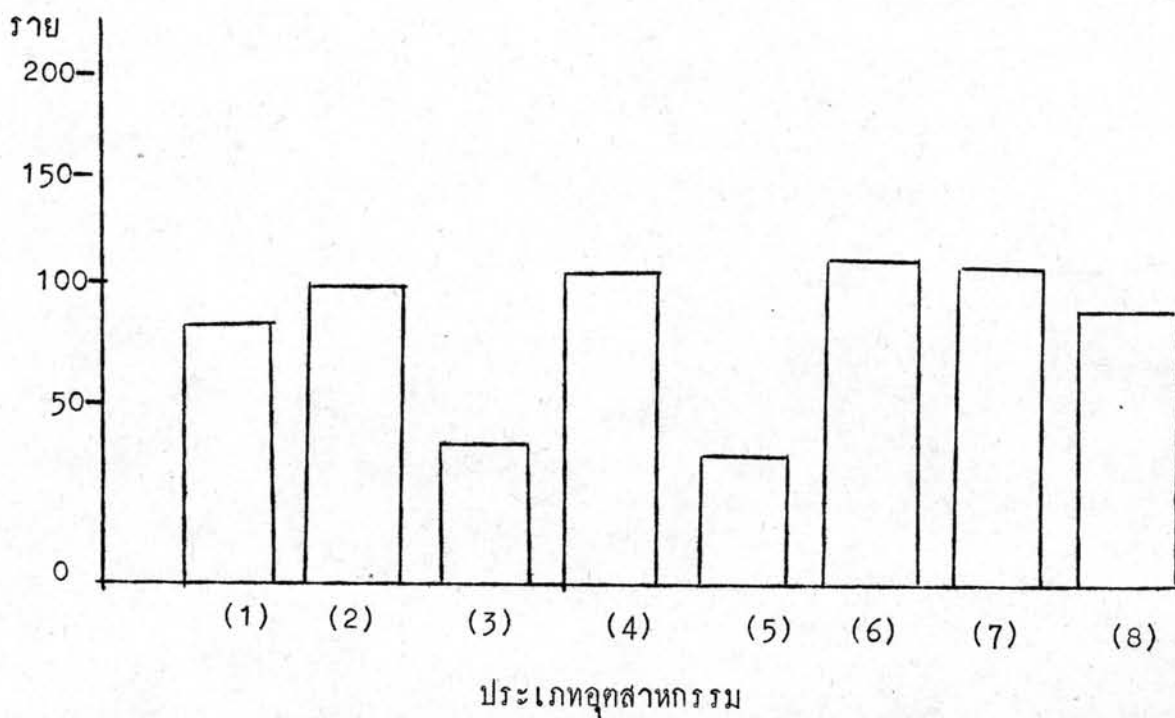
จากแผนภาพที่ 2 และ 3 จะเห็นได้ว่าอุตสาหกรรมที่ได้รับการส่งเสริมการลงทุนจากสำนักงานคณะกรรมการส่งเสริมการลงทุน เป็นอันดับหนึ่งได้แก่อุตสาหกรรมสิ่งทอ ได้รับถึง 170 โครงการ หรือเท่ากับร้อยละ 16.98 ของโครงการทั้งหมดที่ได้รับการส่งเสริมมา

โรงงานที่น่าเสนอจะขอแบ่งออกตามการแบ่งของคณะกรรมการส่งเสริมการลงทุน ดังนี้

1. อุตสาหกรรมผลิตเส้นใยประดิษฐ์ มีขนาดซึ่งต้องลงทุนไม่น้อยกว่าสิบล้านบาท ไม่รวมค่าที่ดินและทุนหมุนเวียน

2. อุตสาหกรรมผลิตภัณฑ์ฝ้ายใยธรรมชาติหรือใยประดิษฐ์ มีขนาดซึ่งต้องลงทุน ไม่น้อยกว่าสองล้านบาท ไม่รวมค่าที่ดินและทุนหมุนเวียน
3. อุตสาหกรรมปั้นค้าย

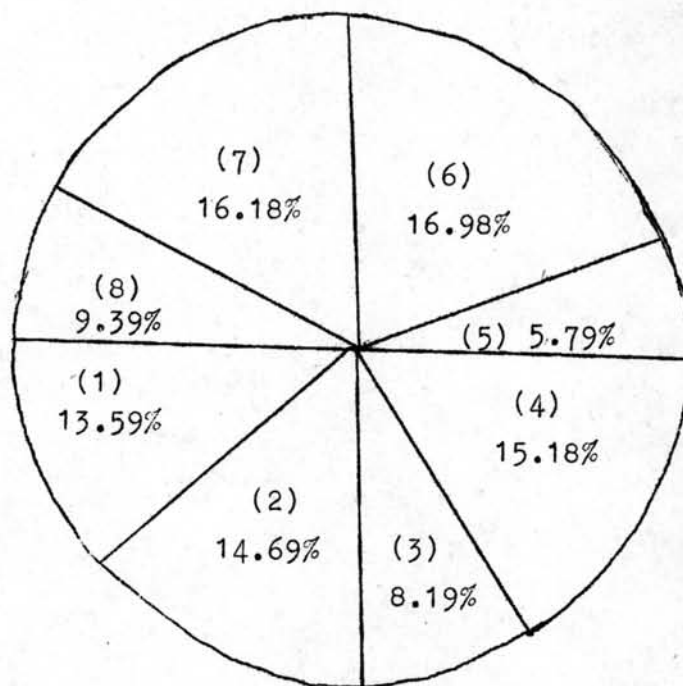
แผนภาพ 2



ที่มา เอกสารรายงานผลการวิจัยเรื่อง "อุตสาหกรรมสินค้าไทยกับปัญหาการส่งออกและแรงงาน 2520" สถาบันวิจัยสังคม จุฬาลงกรณ์มหาวิทยาลัย, หน้า 124-135

10158249

แผนภาพที่ 3



- (1) หมายถึง อุตสาหกรรมการเกษตร
 (2) หมายถึง อุตสาหกรรมเหมืองแร่และโลหะ
 (3) หมายถึง อุตสาหกรรมเคมี
 (4) หมายถึง อุตสาหกรรมการผลิตเครื่องจักร
 (5) หมายถึง อุตสาหกรรมการผลิตวัสดุการก่อสร้าง
 (6) หมายถึง อุตสาหกรรมสิ่งทอ
 (7) หมายถึง อุตสาหกรรมการบริการอื่น ๆ
 (8) หมายถึง อุตสาหกรรมผลิตภัณฑ์อื่น ๆ

ที่มา สำนักงานคณะกรรมการส่งเสริมการลงทุน

จำนวนปีเริ่มดำเนินการอุตสาหกรรมสิ่งทอ

ผลจากการสำรวจสอบถามจำนวนปีที่เริ่มดำเนินการจากสถานประกอบการที่เป็นสมาชิกของสมาคมอุตสาหกรรมสิ่งทอไทยจำนวน 35 โรงงาน ปรากฏว่าส่วนใหญ่เกินกว่าร้อยละ 50 ของจำนวนโรงงานทั้งหมดได้เริ่มดำเนินการมาแล้วเป็นเวลา 10 ปี มีสถานประกอบการส่วนน้อยที่อยู่ในระยะเริ่มดำเนินการที่เรียกว่าอุตสาหกรรมเริ่มแรก (infant industries) นั้น ปรากฏว่ามีไม่ถึงร้อยละ 50 ของจำนวนโรงงานทั้งหมด

สำหรับผลรายละเอียดจากการสำรวจสอบถามครั้งนี้รวมทั้ง 35 โรงงานนั้น ปรากฏว่าจำนวนสถานประกอบการที่มีจำนวนปีเริ่มกิจการในช่วง 1-3 ปีมีเพียง 5 โรงงาน หรือคิดเป็นร้อยละ 14.28 ในช่วง 4-6 ปีมีอยู่ 10 โรงงานหรือคิดเป็นร้อยละ 28.55 ในช่วง 7-10 ปีมีจำนวน 11 โรงงานหรือคิดเป็นร้อยละ 31.42 และในช่วง 10 ปีขึ้นไป ปรากฏว่ามี 9 โรงงานหรือคิดเป็นร้อยละ 25.71 ของโรงงานทั้งหมดที่ใช้สำรวจ (ตามตารางที่ 2)

ตารางที่ 2 แสดงจำนวนปีเริ่มกิจการและจำนวนโรงงาน

จำนวนปีเริ่มกิจการ	จำนวนโรงงาน	ร้อยละ	หมายเหตุ
1-3 ปี	5	14.28	เกณฑ์เฉลี่ยของอายุโรงงานอยู่ในระยะ 11 ปี
4-6 ปี	10	28.55	
7-10 ปี	11	31.42	
10 ปีขึ้นไป	9	25.71	
รวม	35	100	

ฉะนั้นเราพอจะกล่าวได้ว่า กิจกรรมอุตสาหกรรมสิ่งทอในประเทศไทยเราส่วนใหญ่ เป็นอุตสาหกรรมพหุระยะแห่งแรกเริ่มเปิดดำเนินการไปแล้ว อุปสรรคและปัญหาในการผลิตขั้นระยะแรกเริ่มน่าจะผ่านพ้นไปแล้ว และคงจะเป็นระยะของการปรับปรุงประสิทธิภาพในการผลิตในการบริหารงาน เพื่อให้ดำเนินการบังเกิดผลกำไรตอบแทนแก่ผู้ลงทุน หรือผู้ถือหุ้นได้เพิ่มขึ้นเรื่อย ๆ ทั้งนี้เพราะความรู้ความชำนาญของลูกจ้างคนงานที่บรรจุงานไว้อย่างดีจะมีฝีมือในการทำงานได้มาตรฐานที่โรงงานกำหนดไว้แล้ว นอกจากนี้เครื่องจักรกลในโรงงานก็คงจะจัดเครื่องได้อย่างราบรื่น ไม่มีอุปสรรคปัญหาขัดข้องในเรื่องเทคนิค เครื่องจักรกลแต่อย่างใด

จากตารางที่ 2 ข้างต้นแสดงให้เห็นว่า โดยเฉลี่ยแล้วสถานประกอบการสิ่งทอในประเทศไทยมีอายุประมาณ 11 ปีเท่านั้น นับว่าอายุของสถานประกอบการยังน้อยมาก เมื่อเทียบกับประเทศพัฒนาอุตสาหกรรมในประเทศยุโรป ดังนั้นการนำเอาหลักวิชาการมาประยุกต์ใช้คงจะอยู่ในเกณฑ์ต่ำไปคด้วย เพราะเท่าที่ศึกษาประวัติการก่อตั้งโรงงานสิ่งทอแต่ละแห่ง ผู้ถือหุ้นส่วนที่มีสัญชาติเป็นไทยมักจะมีประสบการณ์ในการประกอบการแบบในอุตสาหกรรมในครัวเรือนมาก่อนแทบทั้งสิ้น คงจะยังชินกับประสบการณ์ดั้งเดิมอยู่อย่างมาก

ลักษณะการว่าจ้างพนักงานในอุตสาหกรรมสิ่งทอ

เป็นที่ทราบกันดีแล้วว่า ปัจจัยในการผลิตประกอบด้วยเงิน เครื่องจักร วัตถุดิบและคน การหาและการใช้ปัจจัยเหล่านี้ให้บังเกิดประสิทธิภาพสูงสุดเป็นเป้าหมายสำคัญของการประกอบการอุตสาหกรรม แต่อย่างไรก็ตาม แม้ปัจจัยอื่นจะมีคุณภาพและประสิทธิภาพสูงเพียงใดก็ตาม ถ้าหากปัจจัยในเรื่องคนซึ่งเป็นพนักงานในสถานประกอบการนั้นขาดคุณภาพและขาดประสิทธิภาพในการทำงาน เสียแล้ว ปัจจัยอื่นก็ย่อมจะเสื่อมคุณภาพและประสิทธิภาพลงนับพลัน เพราะคนเป็นปัจจัยเอกในการควบคุมและใช้ปัจจัยอื่นในการผลิต

ดังนั้นการจัดหาและการว่าจ้างแรงงานคนมาใช้ในการผลิตจึงต้องพิถีพิถันใน

ในการกำหนดประเภทของพนักงานไว้ ซึ่งจากการสำรวจวิจัยพบว่าการจำแนกประเภทของพนักงานในสถานประกอบอุตสาหกรรมสิ่งทอมี 3 ประเภท คือ

- 1) พนักงานประเภทรายเดือน
- 2) พนักงานประเภทรายวัน และ
- 3) พนักงานประเภทรายเหมา

พนักงานประเภทรายเดือน

หมายถึงพนักงานที่มีสัญญาการว่าจ้างให้ได้รับค่าจ้างเป็นเงินเดือน ซึ่งมีลักษณะการว่าจ้างเป็นการประจำ และมีความมั่นคงในการทำงานและการว่าจ้างดีกว่าพนักงานประเภทรายวัน เพราะได้รับค่าจ้างเป็นเดือน ๆ ไป

พนักงานประเภทรายวัน

หมายถึงพนักงานที่มีสัญญาการว่าจ้างให้ได้รับค่าจ้างเป็นรายวันซึ่งมีลักษณะการว่าจ้างเป็นการประจำเหมือนกัน แต่ขาดความมั่นคงในการทำงานและการว่าจ้างเมื่อเปรียบเทียบกับพนักงานประเภทรายเดือน ทั้งนี้เพราะการว่าจ้างถือหลักว่าวันใดมาทำงานวันนั้นได้ค่าจ้าง แต่ถ้าไม่มาทำงานวันใดก็ไม่ได้รับค่าจ้างในวันนั้น เช่นวันอาทิตย์เป็นวันหยุดประจำสัปดาห์ ไม่มีการทำงานวันนั้น พนักงานรายวันจะไม่ได้รับค่าจ้างเป็นคน

พนักงานประเภทรายเหมา

หมายถึงพนักงานที่มาทำงานให้แก่สถานประกอบการนั้นแต่เป็นลูกจ้างคนงานของอีกคนหนึ่งหรือของอีกนิติบุคคลหนึ่ง โดยมีการทำสัญญาจ้างเหมางานกันขึ้นไว้ เช่นบริษัทรักษาความปลอดภัยที่รับเหมางานยามรักษาการโรงงานหรือสถานประกอบการต่าง ๆ ซึ่งเป็นลูกจ้างของบริษัทรักษาความปลอดภัย ไปทำหน้าที่ยามรักษาการณู่หน้าประตูโรงงานสถานประกอบการอื่นโดยได้รับค่าจ้างเงินเดือนจากบริษัทรักษาความปลอดภัย และ

บริษัทรักษาความปลอดภัยก็มีรายได้จากการรับจ้างเหมางานรักษาการณ์จากโรงงาน เป็นต้น

สำหรับขนาดโรงงานเมื่อถือจำนวนพนักงานเป็นเกณฑ์ในการแบ่งขนาดแล้ว จากตารางที่ 3 ปรากฏว่าขนาดโรงงานมีพนักงานจำนวนต่ำกว่า 200 คนลงไปมีอยู่ 6 โรงงาน หรือร้อยละ 17.04 ขนาดโรงงานที่มีพนักงานจำนวนระหว่าง 201-400 คน มีอยู่จำนวน 8 โรงงาน หรือร้อยละ 22.86 ขนาดโรงงานที่มีพนักงานจำนวน 401-600 คน มีอยู่ 2 โรงงาน หรือร้อยละ 5.71 ขนาดโรงงานที่มีพนักงานจำนวนระหว่าง 601-800 คน มีอยู่จำนวน 6 โรงงาน หรือร้อยละ 17.14 ขนาดโรงงานที่มีพนักงานจำนวนระหว่าง 801-1,000 คน มีอยู่ 2 โรงงาน หรือร้อยละ 5.72 และขนาดโรงงานที่มีพนักงานจำนวนตั้งแต่ 1,000 คนขึ้นไปมีอยู่ 11 โรงงาน หรือร้อยละ 31.42 ของจำนวนโรงงานทั้งหมดที่ใช้ในการสำรวจวิจัยครั้งนี้ จึงแสดงให้เห็นว่าขนาดโรงงานที่มีพนักงานจำนวนพนักงานขึ้นไปเป็นโรงงานส่วนใหญ่

สำหรับในแง่ของประเภทพนักงาน เราได้ศึกษาพบว่าโรงงานอุตสาหกรรมสิ่งทอส่วนใหญ่มีการจ้างพนักงานประเภทรายวันมากที่สุดและมากกว่าพนักงานประเภทรายเดือนประมาณ 4-5 เท่า เพราะปรากฏว่าบรรดาอุตสาหกรรมสิ่งทอ จ้างพนักงานประเภทรายเดือนจำนวน 4,723 คน นั้นมีการจ้างพนักงานประเภทรายวันถึง 20,131 คน การที่อุตสาหกรรมสิ่งทอนิยมจ้างพนักงานประเภทรายวันมากกว่ารายเดือนก็เพราะเหตุว่า งานคานการผลิตภายในโรงงานนั้น ลักษณะงานเป็นการทำงานเป็นผลัดหรือเป็นกะ (shift) เพราะเครื่องจักรต้องเดินเครื่องต่อเนื่องทั้งวันทั้งคืน พนักงานออกนอกสถานประกอบการทำงานก็ต้องเปลี่ยนเวลายอนพักนอนไม่ได้มักจะลาหยุดพักผ่อนอยู่เนือง ๆ ฉะนั้นการจ้างเป็นรายวันจึงบังคับให้พนักงานต้องตั้งใจเข้าปฏิบัติงาน มิฉะนั้นจะไม่ได้รับค่าจ้างแรงงาน แต่ค่าจ้างเป็นพนักงานรายเดือนอาจจะเผชิญกับปัญหาการขาดงานไคงายมาก และอาจจะต้องแก้ปัญหาด้วยการสั่งพนักงานทำงานล่วงเวลาแทนผู้ที่ขาดงานไป ย่อมทำให้ค่าใช้จ่ายคนทุนการผลิตสูงขึ้นไปด้วย

ส่วนพนักงานประเภทรายเหมา ปรากฏว่ายังมีการว่าจ้างกันบ้างในโรงงาน บางสถานประกอบการ ซึ่งได้แก่งานค่านยามรักษาการณ์ งานค่านโยธา งานรักษาความ สะอาดสถานที่ และงานขนส่งจากสถานประกอบการ 35 โรงงาน ปรากฏว่ามีพนักงานราย เหมาอยู่จำนวน 1,910 คน หรือคิดเป็นร้อยละ 22.09 ของจำนวนพนักงานทั้งหมด

การที่มีการจ้างเหมางานเกิดขึ้นในสถานประกอบการอุตสาหกรรมสิ่งทอนั้น มี ขอนาสั่ง ใ้แก่ผู้ว่าจ้างเหมา มีเจตนาจะหลีกเลี่ยงกฎหมายแรงงานหรือไม่เป็นข้อาคัด เพราะการว่าจ้างเหมาช่วยให้ไม่ต้องจ่ายเงินค่าชดเชยเมื่อเลิกจ้าง ไม่ต้องชำระเงินกองทุนทดแทน ไม่ต้องมีการปรับเพิ่มค่าจ้างและสวัสดิการจากการยื่นข้อเสนอเรียกร้องของ พนักงานรายเหมาซึ่งเท่ากับเป็นการหลีกเลี่ยงกฎหมายแรงงานและเป็นการลดค่าใช้จ่ายค่าน ค่าจ้างแรงงานที่ควรถูก

จากการสำรวจวิจัยครั้งนี้พบว่า มีสถานประกอบการอุตสาหกรรมสิ่งทอมีการจ้าง เหมาแรงงานเพียงจำนวน 6 โรงงานจากจำนวนทั้งหมด 35 โรงงาน จึงเป็นเรื่องที่น่าจะ ได้มีการศึกษาคิดตามในภายหลังอีกว่า มีการว่าจ้างเหมางานเพิ่มขึ้นอีกหรือไม่ แต่คาดว่า คงจะมีการว่าจ้างเหมางานเพิ่มขึ้นเรื่อย ๆ เพราะเป็นวิธีการลดต้นทุนการผลิตในค่านค่า จ้างเงินเดือนได้อย่างดี และเป็นวิธีการลดหรือป้องกันปัญหาข้อพิพาทแรงงานได้อย่างชะงัด อีกทางหนึ่งด้วย

แต่อย่างไรก็ตาม การว่าจ้างเหมางานเกี่ยวกับงานยามรักษาการณ์นับว่าเป็นสิ่ง จำเป็น เพราะการรักษาหน้าที่ของยามจะมีประสิทธิภาพสูงกว่ายามที่เป็นพนักงานของสถาน ประกอบการนั้น เนื่องจากการรู้สึกความเป็นเพื่อนพนักงานในสถานประกอบการเดียวกันก็ มักจะขาดความเข้มงวดกวดขันตามหน้าที่ และยิ่งในเมื่อเกิดการนัดหยุดงานหรือปิดล้อม โรงงานเกิดขึ้นแล้ว ยามรักษาการณ์ที่เป็นพนักงานของสถานประกอบการนั้นก็ให้ความ ร่วมมือในการนัดหยุดงานหรือปิดล้อมโรงงานนั้นเสียอีกด้วย ฉะนั้นจากการสัมภาษณ์รับทราบ มาว่าสถานประกอบการหลายแห่งพยายามจะใช้นโยบายว่าจ้างเหมางานค่านยามรักษาการณ์ จากบริษัทรักษาความปลอดภัยมากขึ้น

นอกจากนั้นผลจากการศึกษาค้นคว้ายังพบอีกว่า ในจำนวนโรงงาน 35 โรง เหล่านี้ มีการทำสัญญาจ้างเหมางานจากสำนักงานบุคคลภายนอกมารับทำงานบางอย่าง (เช่นงานยามรักษาการณ์ งานขนส่ง งานทำความสะอาด และงานโยธาอื่น ๆ) จำนวน 6 โรงงาน ซึ่งการทำสัญญาจ้างเหมางานจากสำนักงานบุคคลภายนอกดังกล่าวจะบังเกิดผลดีในแง่ประสิทธิภาพของผลงานและลดภาระค่าใช้จ่ายตอบแทนการว่าจ้างแรงงานโดยตรงในระยะยาวได้ดีกว่าการว่าจ้างและบรรจุจ้างเป็นพนักงานของโรงงานนั้น ๆ เอง

สำหรับระเบียบเกี่ยวกับเงื่อนไขการเปลี่ยนฐานะภาพของพนักงานจากประเภทลูกจ้างรายวันเป็นประเภทลูกจ้างรายเดือนไว้เป็นกฎเกณฑ์ที่แน่นอนจำนวน 27 ราย หรือ ร้อยละ 77.14 ไม่มีและไม่ได้วางระเบียบและกฎเกณฑ์ให้เป็นที่ยืนยันจำนวน 8 ราย หรือ ร้อยละ 22.86 ของจำนวนโรงงานทั้งหมด ดังนั้นการยื่นขอเสนอเรียกร้องของพนักงานตามโรงงานบางรายจึงมีการขอให้นายจ้างปรับพนักงานประเภทลูกจ้างรายวันที่ทำงานมาแล้ว 3-5 ปี เป็นพนักงานประเภทลูกจ้างรายเดือน เป็นต้น เพราะพนักงานประเภทรายเดือนมีความมั่นคงในการทำงานดีกว่าพนักงานประเภทลูกจ้างรายวันนั่นเอง.

ตารางที่ 3 แสดงจำนวนและประเภทของพนักงานในโรงงาน

จำนวนพนักงาน	จำนวนโรงงาน		รายเดือน		รายวัน		รายเหมา		หมายเหตุ
	จำนวน	ร้อยละ	จำนวน	ร้อยละ	จำนวน	ร้อยละ	จำนวน	ร้อยละ	
ต่ำกว่า 200	6	17.14	102	2.16	457	2.27	60	3.14	จำนวนพนักงาน ทั้ง 3 ประเภท เท่ากับ 8,644 คน
201-400	8	22.86	586	12.41	1,938	9.63	20	1.05	
401-600	2	5.72	184	3.89	742	3.68	-	-	
601-800	6	17.14	1,095	23.18	3,146	15.63	400	20.94	
801-1,000	2	4.72	100	2.12	900	4.47	-	-	
1,001 ขึ้นไป	11	31.42	2,656	56.24	12,948	64.32	1,430	74.87	
รวม	35	100	4,723	100	20,131	100	1,910	100	

ที่มา แบบสอบถามข้อ 2 "ปัจจุบันมีพนักงานและลูกจ้างคนงานทั้งหมดกี่คน ฯลฯ"
 แบบสอบถามข้อ 3 "บรรดาพนักงานและลูกจ้างคนงานทั้งหมดนี้ จำนวนมากเป็นประเภทรายเดือน รายวัน และรายเหมาประเภทละกี่คน ฯลฯ"