

ประวัติความเป็นมาของสถานีโทรทัศน์แห่งชาติลาว

4.1 ประวัติความเป็นมาของสถานีโทรทัศน์แห่งชาติลาว

สถานีโทรทัศน์แห่งชาติลาวเป็นสื่อที่ทางราชการลาวถือว่าเป็นสื่อใหม่ที่เพิ่งเกิดขึ้น โดยสื่อโทรทัศน์ลาวได้รับการก่อตั้งขึ้นมาช้ากว่าบรรดาสื่อสิ่งพิมพ์ สื่อวิทยุ ยิ่งเมื่อเทียบกับระดับนานาชาติแล้ว สื่อโทรทัศน์ของประเทศลาว ที่เริ่มขึ้นในปี 2523 นั้น เกิดขึ้นมาช้ากว่าสื่อโทรทัศน์ในประเทศอื่น ๆ มาก

ในช่วงเริ่มแรกของการก่อตั้งสถานีโทรทัศน์ของลาวขึ้นมานั้น มีอุปสรรคและความยากลำบากอย่างมหาศาล ทั้งในแง่ของการขาดบุคลากรและเงินทุนในการเริ่มดำเนินงาน รวมไปถึงการขาดแคลนความรู้เทคโนโลยีในการส่งสัญญาณโทรทัศน์และเทคโนโลยีในการผลิตรายการ

ในปี พ.ศ. 2518 หลังจากซึ่งได้รับเอกราชมาสภาวะเศรษฐกิจและสภาวะการเมืองของประเทศลาวอยู่ในช่วงวุ่นวาย ในปีนี้พรรคประชาชนปฏิวัติลาวได้เริ่มเป็นองค์กรหลักในการบริหารและพัฒนาประเทศ ซึ่งผู้ดำเนินงานในพรรคแต่ละท่านก็ยังไม่ได้มีประสบการณ์ความรู้ในการบริหารประเทศชาติมากนัก การพัฒนาด้านสื่อสารมวลชนยังถือว่ามีความสำคัญเป็นเรื่องปากท้องของประชาชน แต่อย่างไรก็ตามพรรคประชาชนปฏิวัติลาวก็มีแนวคิดเป็นแผนระยะยาวที่จะพัฒนาสื่อวิทยุและสื่อโทรทัศน์ขึ้นมา เพื่อโฆษณาแนวทางการทำงานของพรรคและกระตุ้นประชาชนให้มีส่วนร่วมในการปกป้องรักษาอำนาจอธิปไตยของประเทศ รวมถึงทำนุบำรุงพัฒนาประเทศชาติร่วมกับพรรค

ในช่วงปี 2519-2522 พรรคประชาชนปฏิวัติลาวได้รับทราบถึงความต้องการสื่อโทรทัศน์ของประชาชนชาวลาวมาโดยตลอด ทั้งผ่านการเรียกร้องจากนักวิชาการและผู้นำตัวแทนประชาชนในระดับต่าง ๆ ข้อร้องเรียนที่ส่งมายังทางพรรคส่วนใหญ่จะเปรียบเทียบว่า ระบบโทรทัศน์ของประเทศไทย และประเทศเวียดนามที่ส่งเข้ามายังประเทศลาวมีเรื่องราวที่น่าสนใจมาก ทำไมทางรัฐบาลลาวไม่คิดที่จะสร้างระบบโทรทัศน์ที่ทำโดยประชาชนลาวมีเนื้อหาเหมาะสมเป็นที่ต้องการของประชาชนในประเทศลาวบ้าง ทั้งที่ประชาชนลาวส่วนใหญ่ก็ชอบดูโทรทัศน์ที่ส่งสัญญาณจากประเทศไทยและประเทศเวียดนามอยู่แล้ว

ในที่สุด เมื่อปี 2523 ทางรัฐบาลลาวมีมติเห็นชอบในการก่อตั้งระบบโทรทัศน์ของประเทศลาวขึ้นมา เพื่อที่จะตอบสนองความต้องการของประชาชน และเพื่อการสื่อสารนโยบายความคิดจากภาครัฐไปสู่ประชาชน (ตะง็อกเติน, 2544) โดยเฉพาะอย่างยิ่งในจุดประสงค์เพื่อการสื่อสารนโยบายความคิดจากภาครัฐไปสู่ประชาชนนั้น มีความสำคัญต่อการบริหารรัฐกิจของประเทศลาวมาก ดังนั้นในเดือนธันวาคม พ.ศ.2523 พรรคประชาชนปฏิวัติลาวและภาครัฐบาล จึงได้ออกวางแผนการเตรียมความพร้อมในการสร้างสถานีโทรทัศน์แห่งชาติลาวขึ้น และมอบหน้าที่ให้ 3 หน่วยงานในการรับผิดชอบในการก่อตั้งสถานีโทรทัศน์ อันได้แก่ คณะกรรมการสื่อมวลชน (หน่วยการวิทยุ หน่วยการโทรทัศน์ หน่วยการไปรษณีย์) กระทรวงการก่อสร้างและกระทรวงศึกษาธิการ

จนในที่สุดในปี 2524 ได้มีการทดลองออกอากาศเป็นครั้งแรกที่วิทยาลัย อิลีคทรอนิกส์ โดยออกอากาศ 1-2 ครั้ง ต่อสัปดาห์ ด้วยกำลังส่ง 20 วัตต์ โดยได้รับการช่วยเหลือจากประเทศญี่ปุ่นเป็นหลัก หลังจากการทดลองออกอากาศมา 2 ปี รัฐบาลได้เล็งเห็นศักยภาพของบุคลากรในด้านสื่อโทรทัศน์ว่าการก่อตั้งสถานีโทรทัศน์แห่งชาติน่ามีความเป็นไปได้สูง

ในช่วงต้นปี 2526 รัฐบาลลาวได้ตั้งคณะบุคคลด้านสื่อโทรทัศน์ขึ้นมาซึ่งมีชื่อเรียกว่า คณะกรรมการสื่อวิทยุโทรทัศน์แห่งชาติลาว โดยมีนายสอน คำวันวงศ์สา เป็นประธาน นายบัวบาล วอระซุน และนายบุญเต็ง วงค์ชัย เป็นรองประธาน นายแขกแก้ว ช้อยชัยยะ เป็นหัวหน้าฝ่ายเทคนิค พร้อมทั้งได้ว่าจ้างนักวิชาการและผู้เชี่ยวชาญมาปฏิบัติงานในด้านสื่อโทรทัศน์ 30 คน รัฐบาลลาวได้ส่งคณะผู้ปฏิบัติงานทั้งหมดไปฝึกอบรมที่ประเทศเวียดนาม จนเป็นรากฐานของสถานีโทรทัศน์แห่งชาติลาวในเวลาต่อมา วันที่ 1 ธันวาคม พ.ศ.2526 สถานีโทรทัศน์แห่งชาติลาวได้รับการก่อตั้งและออกอากาศ ด้วยเงินงบประมาณของรัฐสมทบกับทุนช่วยเหลือจากบรรดาประเทศสังคมนิยม รัสเซียมีการแพรวภาพครอบคลุมได้เฉพาะเวียงจันทน์เท่านั้น เวลาต่อมาจึงมีการเพิ่มกำลังส่งขึ้นมาเรื่อย ๆ

ในช่วงปี พ.ศ. 2526 นั้น สถานีโทรทัศน์แห่งชาติลาวได้เริ่มใช้ระบบโทรทัศน์สีมาตั้งแต่แรก โดยไม่ได้เริ่มตั้งต้นในระบบโทรทัศน์ขาวดำก่อนเพราะนักวิชาการลาวเห็นว่าถ้าใช้ระบบขาวดำ อีกไม่นานก็ต้องเปลี่ยนมาใช้ระบบสีอยู่ดี ในเมื่อมีคนช่วยเหลือและมีทุนจำนวนหนึ่งก็ควรที่จะใช้โทรทัศน์สีไปเลยจะเป็นการดีกว่า (ภูมี เพลงสะหวัด สัมภาษณ์วันที่ 16 ตุลาคม 2548) ซึ่งทำให้ทางสถานีใช้งบประมาณในการสร้างระบบโทรทัศน์สีในครั้งแรกทีเดียว นอกจากนี้บรรดาประเทศสังคมนิยมอย่างเช่น ประเทศเวียดนาม ประเทศสหภาพโซเวียต ประเทศฮังการี ประเทศเยอรมัน ตะวันออก ก็ได้ให้การช่วยเหลือสนับสนุนเพิ่มเติมทั้งในด้านเงินทุนและเทคโนโลยี

ในเดือนพฤศจิกายน พ.ศ. 2526 ได้มีคณะผู้เชี่ยวชาญจากประเทศเวียดนามมาช่วยติดตั้งเครื่องส่งโทรทัศน์โดยใช้เสาอากาศของทางการไปรษณีย์และโทรคมนาคม เครื่องส่งดังกล่าวได้รับการสนับสนุนจากประเทศสหภาพโซเวียต ยี่ห้อ SECAM มีกำลังส่ง 100 วัตต์ และปรับมาเป็นในระบบ PAL เครื่องส่งดังกล่าวมีความสามารถกระจายภาพในพื้นที่ 10 กิโลเมตร นอกจากนี้ยังได้จัดหาอุปกรณ์ในการผลิตรายการ อันประกอบไปด้วย กล้องถ่ายทำรายการ แบบ Umatic (ยี่ห้อ SONY) จำนวน 5 เครื่อง ทำการติดตั้งอุปกรณ์ห้องตัดต่อ 2 ห้อง

ในด้านการบริหารงานของสถานีโทรทัศน์แห่งชาติลาว มีการบริหารงานร่วมกับฝ่ายวิทยุกระจายเสียง ภายใต้การกำกับดูแลของคณะกรรมการสื่อวิทยุโทรทัศน์แห่งรัฐ จนในที่สุดเมื่อวันที่ 1 ธันวาคม พ.ศ. 2526 สถานีโทรทัศน์แห่งชาติลาว ได้ทำการเปิดดำเนินงานอย่างเป็นทางการครั้งแรกโดยได้ออกอากาศครั้งแรกในวันนี้ ด้วยการออกอากาศในครั้งนั้นถือเป็นก้าวใหม่ของวงการสื่อมวลชนลาว สถานีโทรทัศน์แห่งชาติลาวได้ถือเอาวันที่ 1 ธันวาคม ของทุก ๆ ปีเป็นวันรำลึกถึงการก่อตั้งสถานีโทรทัศน์แห่งชาติลาว

ในระยะเริ่มต้นนั้นสถานีโทรทัศน์แห่งชาติลาวออกอากาศเพียง 2 ครั้งต่อสัปดาห์ คือ ในช่วงเวลา 19.00 น. ถึง 21.00 น ของวันอังคารและวันเสาร์ รายการที่ออกอากาศประกอบไปด้วย รายการข่าว รายการเพลง โดยหลังจาก พ.ศ. 2527 เป็นต้นมาสถานีโทรทัศน์แห่งชาติลาว ก็ได้เพิ่มเวลาของการออกอากาศมาอย่างต่อเนื่อง ในปี 2529 รัฐบาลได้อนุมัติงบประมาณให้เพื่อจัดซื้อเครื่องส่งยี่ห้อ THOMCAST ที่มีกำลังส่ง 1 กิโลวัตต์ เพื่อการออกอากาศอย่างต่อเนื่องในแต่ละวัน โดยเพิ่มเป็นวันละ 2 ชั่วโมง

เดือนธันวาคม พ.ศ. 2526 รัฐบาลมีแผนการที่จะยกระดับหน่วยงานสถานีวิทยุโทรทัศน์ ให้มีความเป็นอิสระในการดำเนินงานเพิ่มขึ้น จึงได้แต่งตั้งคณะกรรมการกำกับดูแลสื่อมวลชน ที่มีชื่อว่า "คณะชี้นำสื่อวิทยุโทรทัศน์แห่งชาติ" ขึ้นมาเพื่อกำกับดูแลโดยตรง

ในด้านการส่งสัญญาณภาพไปยังต่างจังหวัดของประเทศไทยนั้น รัฐบาลได้ลงทุนเพิ่มในการพัฒนาสถานีกระจายสัญญาณสื่อวิทยุโทรทัศน์มาโดยตลอด โดยได้รับการช่วยเหลือจากต่างประเทศ เช่น พ.ศ. 2530 องค์การ UNESCO ได้ให้การช่วยเหลือแก่งานโทรทัศน์ของประเทศไทยเป็นจำนวนเงิน 45,000 เหรียญสหรัฐ (บทรายงานประจำปี พ.ศ. 2530 คณะชี้นำสื่อวิทยุโทรทัศน์เลขที่ 358 ลงวันที่ 22 พฤศจิกายน 2530 น, 6)

เงินทุนจาก องค์การ UNESCO จำนวนดังกล่าวได้นำมาซื้อวัสดุอุปกรณ์ที่จำเป็นต่อการผลิตรายการต่าง ๆ พร้อมนั้นยังได้คัดเลือกพนักงานของสถานีโทรทัศน์แห่งชาติลาวไปฝึกอบรมที่ประเทศสหภาพโซเวียต จำนวน 10 คน นอกจากนี้ยังได้นำมาเพิ่มเวลาในการออกอากาศจาก 2 ชั่วโมงเป็น 3 ชั่วโมงครึ่ง ต่อวัน ในแง่ของรูปแบบรายการก็ได้มีรายการใหม่ ๆ มากขึ้น เช่นรายการเสียงแคนเข้าเหนียวรายการเวียงจันทน์วันนี้ รายการที่สะท้อนสังคมและรายการสิ่งที่ควรรู้

ในปี 2532 รัฐบาลญี่ปุ่นได้ให้การช่วยเหลือในการก่อสร้างสำนักงานใหม่แก่สถานีโทรทัศน์แห่งชาติพร้อมทั้งติดตั้งอุปกรณ์ผลิตรายการให้ใหม่ทั้งหมด เครื่องส่งสัญญาณโทรทัศน์มีกำลังส่ง 5 กิโลวัตต์ สามารถกระจายภาพได้ในรัศมี (100 กิโลเมตร) ซึ่งจำนวนเงินที่ญี่ปุ่นช่วยเหลือนั้นสูงถึง 9 ล้านดอลลาร์สหรัฐ สำนักงานใหม่นี้ตั้งอยู่ บ้านสิ่วไล อำเภอชัยธานี นครหลวงเวียงจันทน์ ที่ซึ่งปัจจุบันยังคงเป็นสำนักงานใหญ่สถานีโทรทัศน์แห่งชาติลาว และในปีเดียวกันทางรัฐบาลจีน ก็ได้ให้การช่วยเหลือทางด้านวัสดุอุปกรณ์ เช่น เครื่องส่ง 1 กิโลวัตต์ และเครื่องรับสัญญาณ 1 ชุด พร้อมทั้งช่วยติดตั้งให้

ในปี 2533 กระทรวงแถลงข่าวและวัฒนธรรมได้แยกส่วนการบริหารฝ่ายโทรทัศน์ออกจากฝ่ายวิทยุทำให้ฝ่ายสถานีโทรทัศน์ที่มีความเป็นอิสระในการดำเนินงานมากยิ่งขึ้น ฝ่ายสถานีโทรทัศน์มีชื่อสากลว่า "Lao National Television" สถานีโทรทัศน์แห่งชาติลาวช่อง 9

สถานีโทรทัศน์แห่งชาติลาวช่อง 9 มีภาระหน้าที่หลักในการเผยแพร่แนวทงนโยบายของพรรค และระยะนี้เองที่พรรคและรัฐบาลได้อนุมัติให้ส่งสัญญาณขึ้นสู่ระบบดาวเทียม ในวันที่ 8 เมษายน พ.ศ. 2534 เพื่อให้ทำการสื่อสารได้ในระดับสากล ตามนโยบายการเปิดประเทศของกระทรวงการต่างประเทศลาว

ในปี 2536 รัฐบาลญี่ปุ่นก็ได้มอบรถถ่ายทอดให้แก่สถานีโทรทัศน์แห่งชาติลาว 1 คัน เพื่อรับใช้ให้แก่การบันทึกและถ่ายทอดสดวันสำคัญต่าง ๆ ของประเทศ

ในวันที่ 8 กุมภาพันธ์ พ.ศ. 2538 กระทรวงแถลงข่าวและวัฒนธรรมร่วมมือกับ บริษัทชินวัตร (ประเทศไทย) จำกัด ทำการสร้างสถานีโทรทัศน์ขึ้นอีก 1 ช่อง คือสถานีโทรทัศน์ IBC แต่ภายหลังที่ทำการทดลองออกอากาศได้ประมาณ 2 ปี เศษก็เกิดความไม่เข้าใจกันในทางนโยบาย

โดยทางฝ่ายบริษัทชินวัตร (ประเทศไทย) จำกัด ไม่ทำตามสัญญาที่จะต้องรักษาสื่อโทรทัศน์ให้เป็นสื่อเพื่อการบริการสาธารณะของรัฐ แต่กลับทำสื่อโทรทัศน์ให้เป็นการค้าโฆษณามากเกินไป

ในช่วงเดียวกันนี้บริษัทชินวัตร (ประเทศไทย) จำกัดได้ล้มเหลวในการดำเนินงานสถานีโทรทัศน์ชินวัตรในประเทศกัมพูชาด้วย เป็นเหตุทำให้บริษัทชินวัตร (ประเทศไทย) จำกัดทำการถอนตัวจากสถานีโทรทัศน์ทั้งในประเทศลาวและประเทศกัมพูชาทางบริษัทชินวัตร (ประเทศไทย) จำกัด จึงได้มอบสถานีโทรทัศน์ IBC คืนให้แก่รัฐบาลลาว

ในปี 2538-2539 ทางรัฐบาลฝรั่งเศสได้มีการเจรจาร่วมมือกับรัฐบาลลาว ในการให้ความช่วยเหลือสร้างสถานีรับและส่งสัญญาณจากสถานีโทรทัศน์ CFI ของฝรั่งเศสขึ้นที่กรุงเวียงจันทน์ โดยอุปกรณ์ที่ให้มามีเครื่องส่งขนาด 2 กิโลวัตต์ พร้อมเครื่องมือผลิตรายการครบชุดโดยมีวัตถุประสงค์แลกเปลี่ยนรายการซึ่งกันและกัน และทำการผลิตรายการร่วมกัน โดยในแต่ละวันจะออกอากาศ 8 ชั่วโมง เป็นภาษาลาว 4 ชั่วโมง และเป็นภาษาฝรั่งเศส 4 ชั่วโมง โดยมีชื่อเรียกว่า สถานีโทรทัศน์แห่งชาติลาวช่อง 5 ซึ่งปัจจุบันก็ยังคงออกอากาศตามปกติ

ในปี 2540 กระทรวงแถลงข่าวและวัฒนธรรมได้มีมติเกี่ยวกับการปรับปรุงการทำงานและการคุ้มครองระบบโทรทัศน์ขึ้นใหม่ ตามมติเลขที่ 274 / ถว ลงวันที่ 4 เดือน เมษายน พ. ศ 2540 โดยมีผลทำให้เกิดการรวมตัวระหว่าง สถานีโทรทัศน์ลาวช่อง 3 กับสถานีโทรทัศน์แห่งชาติลาวช่อง 9 โดยรวมแล้วสองสถานีแล้วไปออกอากาศที่ ช่อง 3 ส่วนช่อง 9 เดิมนั้นได้ยกเลิกไปและรวมการบริหารงานทั้งช่อง 1 ช่อง 3 และช่อง 5 ภายใต้การบริหารงานของผู้อำนวยการคนเดียว

ช่อง 1 ทำหน้าที่สื่อสารเผยแพร่แนวทงนโยบายของพรรคและรัฐบาลเป็นหลัก ช่อง 3 ทำหน้าที่สื่อสารรายการบันเทิงเช่น รายการกีฬา รายการสารคดี รายการ วัฒนธรรม สังคมส่วนช่อง 5 ทำหน้าที่แลกเปลี่ยนรายการกับต่างประเทศ (มติตกลงของกระทรวงแถลงข่าวและวัฒนธรรม เกี่ยวกับการจัดระเบียบองค์กรโทรทัศน์แห่งชาติลาว เลขที่ 530 ลงวันที่ 3 ธันวาคม พ.ศ 2540)

ภายหลังการรวมตัวด้วยสถานีโทรทัศน์ทั้งสองแห่ง กลายเป็นสถานีโทรทัศน์แห่งชาติเป็นองค์กรเดียว ปัจจุบันสถานีโทรทัศน์แห่งชาติลาวอยู่ภายใต้การดูแลของรัฐบาลโดยมอบให้กระทรวงแถลงข่าวและวัฒนธรรมอันมีกรมสื่อมวลชนเป็นฝ่ายดูแล และแต่งตั้งให้ นายบัวสอน พงศ์พานัน อดีตเป็นหัวหน้ากรมสื่อมวลชนเข้าดำรงตำแหน่งผู้อำนวยการใหญ่พร้อมด้วย

รองผู้อำนวยการอีก 3 คนรับผิดชอบฝ่ายต่าง ๆ เช่นรองผู้อำนวยการฝ่ายเทคนิค รองผู้อำนวยการฝ่ายรายการและรองผู้อำนวยการฝ่ายข่าว

สถานีโทรทัศน์แห่งชาติลาวมี 2 สถานีและ 3 ช่องคือ

1. สถานีโทรทัศน์แห่งชาติลาวช่อง 1 หรือ เรียกว่า (สทล.1) ทำหน้าที่โฆษณาแนวทางการเมืองเป็นส่วนใหญ่วางรายการที่ออกอากาศประกอบไปด้วย ข่าว รายการเวทีการเมือง รายการศึกษา วัฒนธรรมสังคม วิทยาศาสตร์ กฎหมาย ฯลฯ ช่องนี้จะได้รับความนิยมจากนักการเมือง ข้าราชการและกลุ่มนักศึกษา

2. สถานีโทรทัศน์แห่งชาติลาวช่อง 3 หรือ เรียกว่า (สทล.3) มีหน้าที่รับผิดชอบด้านความบันเทิงไม่ว่าจะเป็นรายการศิลปะการขับร้อง ละคร ภาพยนตร์ ฯลฯ ช่องนี้จะมีกลุ่มเป้าหมายเป็นกลุ่มที่การศึกษาและผู้ประกอบการธุรกิจ ลักษณะสถานีจะเป็นในรูปแบบการค้าที่มุ่งเผยแพร่โฆษณา

3. ส่วนสถานีโทรทัศน์แห่งชาติลาวช่อง 5 หรือ เรียกว่า (สทล.5) เป็นช่องที่ออกอากาศเป็นภาษาฝรั่งเศส 4 ชั่วโมงและเป็นภาษาลาว 4 ชั่วโมง ช่องนี้จะทำหน้าที่ผลิตรายการเพื่อแลกเปลี่ยนรายการกับทางสถานี CFI ของฝรั่งเศส และออกอากาศอยู่ภายในประเทศพร้อมทั้งนำรายการจากทางสถานีโทรทัศน์ CFI มาแปลเรียบเรียงและออกอากาศ

สถานีโทรทัศน์เวียดนามช่อง VTV (ช่อง11) เป็นสถานีเครือข่ายของโทรทัศน์เวียดนามที่เวียงจันทน์นั้นโดยมีเป้าหมายเพื่อเผยแพร่ข่าวสารให้แก่ชาวเวียดนามต่างด้าวที่อาศัยอยู่ที่ประเทศลาวและส่วนหนึ่งที่อาศัยอยู่ทางภาคตะวันออกเฉียงเหนือของประเทศไทยจะได้รับชมรายการต่างๆ ที่ทางสถานีโทรทัศน์เวียดนามออกอากาศในแต่ละวัน

นอกจากนี้ยังมีสถานีรับส่งสัญญาณของสถานีโทรทัศน์แห่ง สาธารณรัฐประชาชนจีน หรือ (CCTV) ที่ตั้งอยู่นครเวียงจันทน์ซึ่งมีกลุ่มเป้าหมายเป็นชาวจีนต่างด้าวและผู้ที่มีความรู้ภาษาจีนได้รับข้อมูลข่าวสารจากทางช่องดังกล่าว นอกจากนี้ยังมีสถานีท้องถิ่นเรียกว่าสถานีโทรทัศน์แขวงมีอยู่ทุกๆแขวงจำนวน 17 สถานีในทั่วประเทศและมีหน้าที่รับสัญญาณภาพจากทางสถานีโทรทัศน์แห่งชาติลาวในช่วงข่าวภาคค่ำเป็นส่วนใหญ่และผลิตรายการบางส่วนออกอากาศเองหรือส่วนหนึ่งส่งให้สถานีส่วนกลางคือสถานีโทรทัศน์แห่งชาติลาวที่เวียงจันทน์อีกด้วย

ในปี พ.ศ.2547 รัฐบาลได้หาวิธีการปรับปรุงสถานีโทรทัศน์ลาวช่อง 3 ที่ทรุดโทรมไม่สามารถดำเนินงานได้โดยได้เปิดให้บริษัทต่างชาติจากประเทศจีนได้รับสัมปทานที่จะเริ่มปรับปรุงในปี พ.ศ. 2549 การปรับเปลี่ยนสถานีโทรทัศน์ช่อง 3 ในครั้งนี้จะใช้ระบบการออกอากาศเป็นระบบ Digital เพื่อให้เชื่อมต่อกับทางระบบช่อง 5 และช่อง 1 ที่มีการปรับปรุงด้านเทคโนโลยีรวมทั้งเครื่อง BETACAM และ DVCAM ซึ่งจะมีการสร้างสถานีใหม่พร้อมอุปกรณ์ใหม่ทั้งหมดโดยนำเงินทุนช่วยเหลือของจากทางรัฐบาลจีนเป็นจำนวนเงินทั้งหมด 50 ล้านดอลลาร์ ซึ่งจะทำให้ประเทศลาวมีระบบสถานีโทรทัศน์ที่ทันสมัยอีกแห่งหนึ่ง

ในส่วนของทางรัฐบาลเวียดนาม ก็ได้ช่วยปรับปรุงระบบเครื่องส่งสัญญาณ 10 กิโลวัตต์จำนวน 2 เครื่องรวมไปถึงการได้รับความช่วยเหลือจากทางรัฐบาลญี่ปุ่น รัฐบาลไทยและบรรดาประเทศในแถบอาเซียนด้วยกัน อันเนื่องมาจากการเปิดความสัมพันธ์กับต่างประเทศทั้งหมดนี้ทำให้ประเทศลาวได้รับการช่วยเหลือและร่วมมือ ในการที่จะทำให้สถานีโทรทัศน์แห่งชาติลาวสามารถปรับตัวให้ทันกับการเปลี่ยนแปลงทางด้านเทคโนโลยีที่กำลังจะนำเข้ามาให้อยู่ในสถานีของตนซึ่งต่างประเทศยังได้ให้ความร่วมมือใน การส่งบุคลากรของลาวไปศึกษาอบรมในต่างประเทศเพื่อให้มีความสามารถควบคุมอุปกรณ์และผลิตรายการที่มีคุณภาพมากกว่าแต่เดิม

4.1.1 การพัฒนาระบบโทรทัศน์แห่งชาติลาวภายหลังการรวมอำนาจการบริหารงานตั้งแต่ พ.ศ. 2541 เป็นต้นมาจนถึงปัจจุบัน

ภายหลังที่มีการรวมอำนาจการบริหารงานมาได้ 1 ปี ทางรัฐบาลเวียดนามได้ให้ความช่วยเหลือในการสร้างสถานีรับส่งสัญญาณขึ้นที่ สำนักงานใหญ่สถานีโทรทัศน์แห่งชาติลาว ซึ่งประกอบด้วยเสาอากาศสูง 145 เมตร เครื่องส่งมีกำลังส่ง 10 กิโลวัตต์ จำนวน 2 เครื่อง พร้อมทั้งจัดสร้างสถานที่ทำงาน ซึ่งทั้งหมดนี้แล้วเสร็จใน ปี พ.ศ 2542 และได้ใช้ทำการออกอากาศมาจนถึงปัจจุบัน

ในช่วงปลายปี พ.ศ 2545 ทางคณะผู้บริหารของสถานีโทรทัศน์แห่งชาติลาวมีแผนการพัฒนาระบบโทรทัศน์ให้เหมาะสมกับการเปิดประเทศไปสู่สากล จึงได้ทำการเปลี่ยนช่อง 5 ซึ่งเคยเป็นช่องที่ออกอากาศทั้งภาษาลาวและภาษาฝรั่งเศส มาเป็นแผนกข่าวต่างประเทศซึ่งมีทั้งข่าวที่เป็นภาษาฝรั่งเศสและข่าวที่เป็นภาษาอังกฤษ โดยได้ออกอากาศมาแต่วันที่ 1 ธันวาคม พ.ศ. 2545 เป็นต้นมา

นับจากวันแรกของการก่อตั้งในปี พ.ศ.2526 จนถึงปัจจุบัน พ.ศ.2548 สถานีโทรทัศน์แห่งชาติลาวที่มีอายุร่วมสองทศวรรษนั้น ถือได้ว่าระบบโทรทัศน์ลาวก็มีการพัฒนาอย่างไม่หยุดนิ่งมาโดยตลอด จากตอนเริ่มต้นก่อตั้งที่ทางสถานีมีพนักงานทั้งหมดเพียง 40 คน ปัจจุบันทางสถานีมีพนักงานทั้งหมด 200 กว่าคน การออกอากาศก็เริ่มจาก 2 วันต่อสัปดาห์ ปัจจุบันออกอากาศทุก ๆ วันโดยใน 2 ช่องหลักคือ ช่อง 1 และ ช่อง 3 จะออกอากาศ 20 ชั่วโมงต่อวัน ในด้านเนื้อหารายการเฉพาะช่อง 1 มีถึง 42 รายการในจำนวนนี้มี 9 รายการผลิตภายนอกห้องส่ง ส่วนช่อง 3 มี 15 รายการ โดยรายการที่ออกอากาศไปทั้งหมดนั้น จะมีการประเมินตรวจสอบวัดผลรายการตามวัตถุประสงค์ของสถานี ที่จะทำการตอบสนองความต้องการของผู้ชมให้ดีที่สุดและมุ่งสื่อสารแนวทางนโยบายของพรรคและรัฐบาลตามระบอบประชาธิปไตยประชาชน

ตลอดระยะเวลาที่ผ่านมา สถานีโทรทัศน์แห่งชาติลาวได้มีการขยายความร่วมมือกับต่างประเทศและองค์การสากลเป็นจำนวนมาก และยังได้เป็นสมาชิกขององค์การสหพันธวิทยุโทรทัศน์แห่งเอเชีย แปซิฟิก (ABU) และสถาบันเพื่อการพัฒนากระจายเสียงแห่งเอเชีย แปซิฟิก (AIBD) ซึ่งได้รับการช่วยเหลือจากต่างประเทศได้มากพอสมควร ทั้งทางด้านการเงิน เทคโนโลยีและการฝึกอบรม

4.1.2 บทบาท ขอบเขตและสิทธิ ภาระหน้าที่ของสถานีโทรทัศน์แห่งชาติลาว

บทบาท

สถานีโทรทัศน์แห่งชาติลาว มีบทบาทในการเผยแพร่แนวทางนโยบายของพรรค ข้อกำหนด กฎหมาย แผนการ และมติคำสั่งต่าง ๆ ของรัฐบาล รวมถึงนำเสนอความรู้ ความบันเทิง ต่อประชาชนภายในประเทศ และเพื่อสื่อสารกับนานาชาติอารยประเทศ

ขอบเขตและสิทธิ

- สถานีโทรทัศน์แห่งชาติลาวมีสิทธิในการควบคุมดูแลเนื้อหา และควบคุมคุณภาพของรายการโทรทัศน์
- สถานีโทรทัศน์แห่งชาติลาวมีสิทธิในการจัดทำร่างแผนการปฏิบัติงาน หรือแผนการขอความร่วมมือเพื่อขอการอนุมัติจากกระทรวงที่เกี่ยวข้อง
- สถานีโทรทัศน์แห่งชาติลาวมีสิทธิเสนอแผนงานด้านการเปลี่ยนแปลง สถานีให้เหมาะสมกับสภาพความเป็นจริงของสังคมต่อรัฐบาลลาว

- สถานีโทรทัศน์แห่งชาติลาวมีสิทธิเสนอ แต่งตั้ง โยกย้าย และเลื่อนชั้นพนักงานในสังกัดของตน
- สถานีโทรทัศน์แห่งชาติลาวมีสิทธิในการประสานงานกับหน่วยงานต่าง ๆ ทั้งในระดับท้องถิ่น และระดับชาติ รวมถึงการติดต่อประสานงานกับนานาชาติ

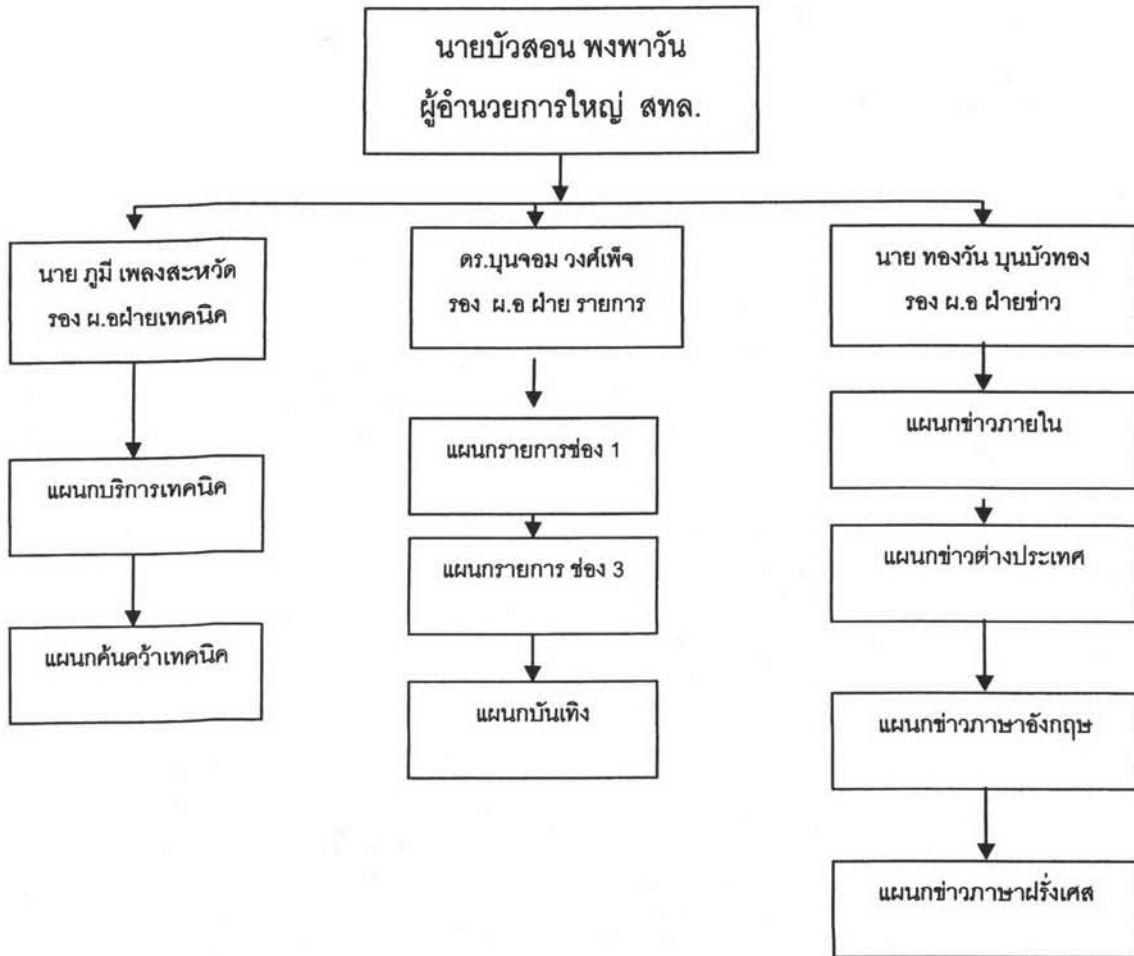
ภาระหน้าที่

สถานีโทรทัศน์แห่งชาติลาวมีหน้าที่หลักคือ

- เผยแพร่นโยบายของพรรคและรัฐบาล ทั้งทางด้านการเมือง เศรษฐกิจ สังคม โดยเฉพาะอย่างยิ่งในการป้องกันรักษาความสงบภายในและในระดับประเทศ
- ค้นคว้าสร้างแผนงานในการปรับปรุงขยายทางด้านเนื้อหาและเทคนิคการนำเสนอสื่อโทรทัศน์ให้เหมาะกับการพัฒนา
- กำหนดมาตรฐานการปฏิบัติงานของพนักงาน
- ดูแลแนวความคิดทางการเมืองของประเทศลาว
- คุ้มครองการนำเข้าซึ่งปริมาณ วัสดุอุปกรณ์ และพาหนะ
- ปฏิบัติการร่วมมือแลกเปลี่ยนเพื่อขอทุนช่วยเหลือจากต่างประเทศทางด้านวิชาการและเทคนิค
- วางแผนในการยกระดับวิชาชีพสื่อสารมวลชนของพนักงานให้มีคุณภาพทัดเทียมอารยประเทศ เช่น การจัดฝึกอบรมพนักงานกองบรรณาธิการข่าวและการจัดฝึกอบรมฝ่ายเทคนิค ฝ่ายรักษาซ่อมปรับปรุง

4.2 โครงสร้างองค์กรและการบริหารงานของสองสถานีโทรทัศน์แห่งชาติลาว

ภาพที่ 2 แสดงโครงสร้างองค์กรของสถานีโทรทัศน์แห่งชาติลาว (พ.ศ.2548)



แผนภาพที่ 2 นี้แสดงการจัดโครงสร้างองค์กรของสถานีโทรทัศน์แห่งชาติลาว ซึ่งมีการแบ่งความรับผิดชอบหลักเป็น 4 ส่วน

นายบัวสอน พงพาววัน ผู้อำนวยการใหญ่สถานีโทรทัศน์แห่งชาติลาวได้รับการแต่งตั้งจากสำนักงานนายกรัฐมนตรีเนื่องจากเคยเป็นอธิการบดีกรมสื่อสารมวลชนมาก่อน มีหน้าที่ในการวางนโยบายการบริหารสถานีโดยเป็นผู้วางกลยุทธ์ให้สถานีอยู่รอด มีความเจริญรุ่งโรจน์ต่อไป โดยใช้กลยุทธ์ที่มีวิสัยทัศน์ และส่งเสริมมอบหมายให้ผู้ได้บังคับบัญชานำไปปฏิบัติ

นายภูมิ เพลงสหวัด รองผู้อำนวยการคนที่ 1 รับผิดชอบงานทางด้านเทคนิคมีหน้าที่ช่วยงานผู้อำนวยการ ในเรื่องที่เกี่ยวข้องกับเทคนิคเครื่องจักรอุปกรณ์การบริการเชิงเทคนิคการซ่อมบำรุงของสถานีโทรทัศน์และมีหน้าที่รักษาราชการแทนผู้อำนวยการในเวลา que ผู้อำนวยการติดภารกิจ

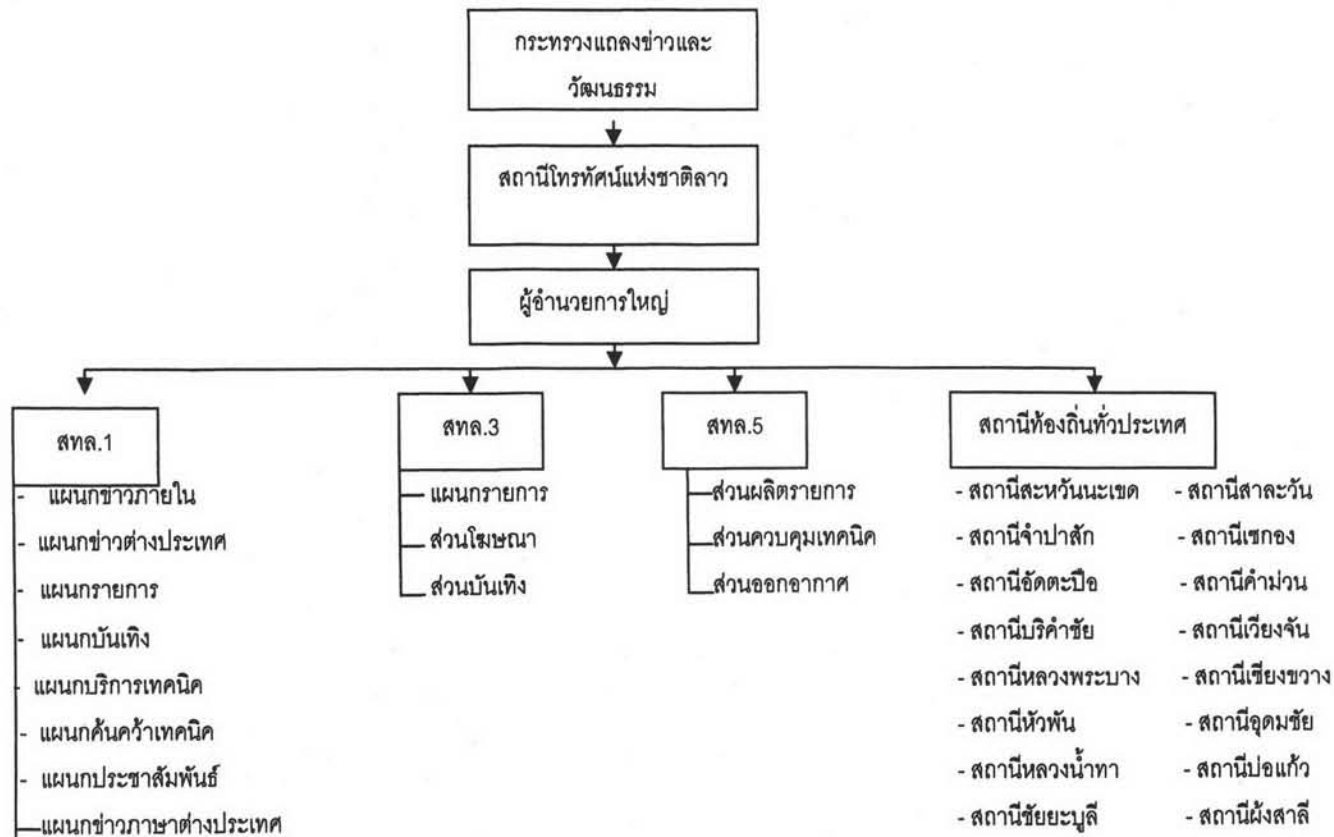
ดร.บุญจอม วงศ์เพ็ญ รองผู้อำนวยการคนที่ 2 รับผิดชอบฝ่ายรายการมีหน้าที่ช่วยผู้อำนวยการในการการสร้างสรรค์รายการ การปรับปรุงเนื้อหาและรูปแบบของรายการ ตามมติคณะกรรมการกลาง การติดตามตรวจตรวจประเมินผลรายการ และมีหน้าที่รักษาการแทนผู้อำนวยการหรือรองผู้อำนวยการคนที่ 1 หน้าที่หลัก ๆ ของดร.บุญจอม วงศ์เพ็ญ จะอยู่ในแผนก รายการช่อง 1 รายการช่อง 3 และแผนกกีฬาบันเทิง เช่นเช่นรายการยอดนิยมอย่าง "รายการมิ่งเมืองลาว"

นายทองวัน บุญบัวทอง รองผู้อำนวยการคนที่ 3 รับผิดชอบการผลิตรายการข่าว ทั้งข่าวในประเทศและต่างประเทศ การตรวจสอบเนื้อหาของข่าวหรือประเด็นข่าวการค้นคว้าพัฒนา รายการข่าวการสื่อสารเพื่อทำความเข้าใจกับประชาชนในเรื่องต่าง ๆ นอกจากนี้ นายทองวัน บุญบัวทอง ยังมีหน้าที่เกี่ยวกับงานเอกสาร แผนงาน การแถลงข่าว การแจ้งมตินโยบายรัฐบาลอีกด้วย ในฝ่ายข่าวนั้นได้แบ่งการบริหารออกเป็น 4 ส่วน คือแผนกข่าวภายในประเทศ (ข่าวส่วนกลาง ไนนครเวียงจันทน์ และข่าวท้องถิ่น) แผนกข่าวต่างประเทศ แผนกข่าวภาษาอังกฤษ และแผนกข่าว ภาษาฝรั่งเศส

4.3 การจัดการองค์กรของสถานีโทรทัศน์แห่งชาติลาว

4.3.1 อำนาจหน้าที่ความรับผิดชอบของแต่ละตำแหน่ง

ภาพที่ 3 โครงสร้างองค์กรของสถานีโทรทัศน์แห่งชาติลาวระหว่าง (พ.ศ.2530-2548)



ที่มา: การแบ่งตำแหน่งงานของสถานีโทรทัศน์แห่งชาติลาว (พ.ศ.2545)

สถานีโทรทัศน์แห่งชาติลาวนอกจากจะมี 3 ช่องหลักคือ สทล.1 สทล.3 สทล.5 แล้วยังมี สถานีท้องถิ่นตั้งอยู่ทุกจังหวัดในประเทศลาวรวม 16 สถานียกเว้นสถานีส่วนกลาง ประกอบไปด้วย สถานีโทรทัศน์สุวรรณเขต สถานีโทรทัศน์จำปาสัก สถานีโทรทัศน์อัตตะปือ สถานีโทรทัศน์ บริคำ ชัย สถานีโทรทัศน์หลวงพระบาง สถานีโทรทัศน์หัวพัน สถานีโทรทัศน์หลวงน้ำทา สถานีโทรทัศน์ ชัยบุรี สถานีโทรทัศน์สาละวัน สถานีโทรทัศน์เซกอง สถานีโทรทัศน์คำม่วน สถานีโทรทัศน์ เวียงจันทน์ สถานีโทรทัศน์เชียงขวาง สถานีโทรทัศน์อุดมชัย สถานีโทรทัศน์บ่อแก้ว สถานีโทรทัศน์ ผังสาลี

สถานีโทรทัศน์แห่งชาติลาวเป็นหนึ่งในของกระทรวงแถลงข่าวและวัฒนธรรม ซึ่งมีฐานะ ตำแหน่งเทียบเท่ากรมและได้รับการจัดตั้งเคลื่อนไหว อยู่ภายใต้การชี้นำของกระทรวง แถลงข่าวและวัฒนธรรมโดยตรงโครงสร้างองค์ประกอบของสถานีโทรทัศน์แห่งชาติลาวจัดตาม สภาพจุดพิเศษและเงื่อนไขความเป็นจริงของงานและสามารถเปลี่ยนแปลงได้ตามความเหมาะสม

ระบบการจัดองค์กรและการคุ้มครองบริหารงานในสถานีโทรทัศน์แห่งชาติลาว ในปัจจุบัน มีดังนี้

สถานีโทรทัศน์แห่งชาติลาวมีคณะผู้บริหาร 4 คน ได้แก่ผู้อำนวยการใหญ่ 1 คน ซึ่งได้รับการแต่งตั้งจากนายกรัฐมนตรี โดยการเสนอของคณะบริหารงานศูนย์กลางพรรค บนพื้นฐาน ความเป็นเอกภาพกับรัฐมนตรีกระทรวงแถลงข่าวและวัฒนธรรม ส่วนรองผู้อำนวยการทั้ง 3 คน ได้รับการแต่งตั้งโดยรัฐมนตรีกระทรวงแถลงข่าวและวัฒนธรรมและมีหน้าที่รับผิดชอบตามสาย งานต่าง ๆ ได้แก่ งานเทคนิค งานการจัดและผลิตรายการ งานข่าว

สถานีโทรทัศน์แห่งชาติลาวประกอบไปด้วย 11 แผนกคือ

1. แผนกบรรณาธิการ (รายการช่อง 1)
2. แผนกบรรณาธิการ (รายการช่อง 3)
3. แผนกบรรณาธิการ (รายการช่อง 5)
4. แผนกบริหารการจัดการ
5. แผนกค้นคว้าเทคนิค
6. แผนกบริการเทคนิค
7. แผนกข่าวภายในประเทศ
8. แผนกข่าวต่างประเทศ
9. แผนกข่าวภาษาอังกฤษ
10. แผนกข่าวภาษาฝรั่งเศส

11. แผนกบันเทิง

แต่ละแผนกประกอบไปด้วยหน่วยงานต่างซึ่งแล้วแต่จะมีความจำเป็นของงานแต่ละแผนก โดยอยู่ภายใต้การชี้นำนำพาของหัวหน้าแผนกและรองแผนก ในการจัดตั้งเคลื่อนไหว

ฝ่ายการเงิน ทำหน้าที่รับผิดชอบ ควบคุม ดูแลด้านการเงินและบัญชีรายรับรายจ่ายขององค์กร มีการประสานงานกับส่วนต่าง ๆ เพื่อจัดเตรียมเงินทุนสำหรับการดำเนินงานของสถานี

ฝ่ายรายการและฝ่ายข่าว ทำหน้าที่ในด้านการผลิตรายการประเภทต่าง ๆ ทั้งสาระและบันเทิงให้กับสถานี โดยฝ่ายรายการผลิตรายการด้านความบันเทิงเช่น ละคร เพลง ดนตรี และเกม ส่วนฝ่ายข่าวมีหน้าที่ผลิตรายการข่าว ซึ่งในปัจจุบันมีเฉพาะการรายงานข่าวเท่านั้น ยังไม่มีการจัดรายการวิเคราะห์ข่าวแต่อย่างใด

ฝ่ายเทคนิคและการผลิต ทำหน้าที่ในการรับผิดชอบงานด้านการผลิตและเทคนิคการออกอากาศซึ่งบุคลากรหลัก ประกอบด้วยเจ้าหน้าที่ช่างประจำห้องส่งในตำแหน่งต่าง ๆ เจ้าหน้าที่ประจำรถถ่ายทอดเจ้าหน้าที่เทคนิค

ฝ่ายการตลาดและโฆษณา ทำหน้าที่ในด้านการหารายได้โฆษณาและการวางแผนการตลาดให้กับสถานีเพื่อให้มีรายได้เพียงพอแก่การผลิตรายการประเภทต่าง ๆ และสำหรับการบริหารองค์กรทั้งหมด

4.4 การบริหารงานของฝ่ายต่างๆ

4.4.1 แผนกบริหารและจัดการ

แผนกบริหารและจัดการมี นายทองปาน สิริปัญญา เป็นหัวหน้าแผนก หน้าที่หลักของแผนกคือ การวางทิศทางการนโยบายขององค์กร ดูแลบริหารงานบุคคล ดูแลงานเอกสาร วางแผนงานการเงิน การบริการ การตลาด ดูแลควบคุมรายได้ รายจ่าย ทำการประเมินและพัฒนาองค์กร ตรวจสอบการทำงานตามแผนงบประมาณ ดูแลโครงการความช่วยเหลือจากหน่วยงานภายนอก แผนกบริหารและจัดการจะมีหน้าที่ดูแลองค์กรในภาพรวม สามารถเข้าไปร่วมดำเนินการกับทุกฝ่ายในองค์กรสถานีโทรทัศน์แห่งชาติลาวได้

4.4.2 แผนกจัดตั้งและบริหารจัดการ

แผนกจัดตั้ง มีนายทองปาน สิริปัญญา เป็นหัวหน้าแผนก แผนกจัดตั้งมีหน้าที่ในด้านการพัฒนาองค์กร จัดเตรียมบุคลากรตามโครงการต่าง ๆ ที่ได้รับอนุมัติให้ปฏิบัติวางแผนโครงการ ทำการฝึกอบรมพนักงาน ส่งพนักงานไปศึกษาต่อดูแลในด้านสัญญาว่าจ้างพนักงานมีหน้าที่ คำนวณรายรับ รายจ่ายงบประมาณและทรัพย์สินของรัฐตามการจัดสรรงบประมาณของทาง กระทรวงแถลงข่าวและวัฒนธรรมและยังมีหน้าที่บริการประชาชน ทางด้านการประชาสัมพันธ์และโฆษณาสินค้าส่วนใดส่วนหนึ่งเพื่อสร้างรายได้เพิ่มเติมให้แก่สถานี

แผนกจัดตั้งและการบริหารจัดการประกอบมี 4 หน่วยงานคือ

1. หน่วยงานการเงินและพาหนะ
2. หน่วยงานจัดตั้งพนักงาน
3. หน่วยงานคุ้มครองบริการ
4. หน่วยงานการตลาด

4.4.3 ภาคส่วนข่าวบริการสังคม

ภาคส่วนข่าวบริการสังคม เป็นหน่วยงานพิเศษหน่วยงานหนึ่งที่ขึ้นกับแผนกบริหารและจัดการ มีหน้าที่รับบริการแจ้งข่าวสังคม และ ข่าวธุรกิจประจำวัน (เช่น กำหนดพิธีการต่าง ๆ ข่าวแจ้งการงานพิธี งานทำบุญ งานศพ) ภาคส่วนข่าวบริการสังคม จะทำการเรียบเรียงหัวข้อข่าว เนื้อหาของข่าวเพื่อเตรียมร่างใบเสนอขออนุญาตจากกองอำนวยการในการออกอากาศ และคำสั่งอนุญาตที่ได้ไปยังส่วนรายการเพื่อขอออกอากาศ ภาคส่วนข่าวบริการสังคม จะมีการทำรายงานสรุปการแจ้งข่าวบริการสังคมเป็นรายเดือน โดยบันทึกหัวข้อข่าวทุกหัวข้อในแต่ละวันไว้ (กระทรวงแถลงข่าวและวัฒนธรรม การกำหนดตำแหน่งงานของสถานีโทรทัศน์แห่งชาติลาว เดือนกรกฎาคม ปี พ.ศ 2546) นครหลวงเวียงจันทน์

4.4.4 ฝ่ายการบริการและการตลาด

ฝ่ายการบริการและการตลาด เป็นหน่วยงานพิเศษอีกหน่วยงานหนึ่งที่ขึ้นกับแผนกบริหาร และจัดการ จึงไม่มีหัวหน้าแผนกเช่นเดียวกัน ฝ่ายการบริการและการตลาด มีหน้าที่ประสานงาน กับฝ่ายบริการลูกค้าในด้านต่าง ๆ เช่น งานจัดหาโฆษณาลูกค้า งานนำโฆษณาออกอากาศ

งานถ่ายทอดและการบันทึกภาพพิธีการต่าง ๆ งานดูแลลูกค้า งานติดตามการออกสปอรัต์ โฆษณา งานเงินทุนและดูแลรายได้ หากการสนับสนุนหรือหากการอุปถัมภ์จากภาคส่วนธุรกิจต่าง ๆ

นอกจากนี้ แผนกบริหารและจัดการ ยังมีภาคการทำงานย่อย ๆ อีก เช่น ภาคดูแล ยานพาหนะ ภาคการบัญชี ภาคการวางแผนงบประมาณ (ฝ่ายวางแผนการเงิน) ภาคงานเอกสาร ระหว่างประเทศ

4.4.5 แผนกข่าวภายใน

แผนกข่าวภายใน มีนาย สุวัน วิไลแสงเป็นหัวหน้าแผนก แผนกข่าวภายใน ทำหน้าที่ดูแล ด้านงานข่าว การกำหนดประเด็นข่าวการเมือง ติดตามเหตุการณ์ สถานการณ์ที่เกิดขึ้นเรียบเรียง และรายงานข่าว ทำการประชาสัมพันธ์ข่าวสารจากหน่วยงานราชการอื่นที่เกี่ยวข้องดูแลพนักงาน ฝ่ายข่าว วางแผนการนำเสนอข่าวในแต่ละวัน ทำการตอบโต้ความคิดที่ผิดต่อแนวทางนโยบายของ พรรค ทำรายงานสรุปการปฏิบัติงานของแผนก มีหน้าที่โฆษณาเผยแพร่แนวทางนโยบายของพรรค และรัฐบาล องค์กรต่าง ๆ ก็คือรายงานบรรดาเหตุการณ์ที่สำคัญเกิดขึ้นใน สปป.ลาว พร้อมกันนั้น ยังมีสิทธิในการตัดสินใจ ดัดแปลงทางด้านเนื้อหาของข่าวที่นักข่าวนำเสนอผิดพลาด ของบทข่าวที่ นำมาออกอากาศทางสถานีโทรทัศน์แห่งชาติลาว

แผนกข่าวประกอบด้วยหน่วยงานต่าง ๆ คือ

1. หน่วยงานผลิตบท (รายงานพิเศษ)
2. หน่วยงานสังรวมข่าวต่างแขวง (ต่างจังหวัด)
3. หน่วยงานข่าวการเมืองและ เศรษฐกิจ
4. หน่วยงานข่าววัฒนธรรม สังคม ศิลปะและข่าวกีฬา

4.4.6 แผนกข่าวต่างประเทศ

แผนกข่าวต่างประเทศ มี นางเพ็ญชะวัน ลับเลี่ยมแสง เป็นหัวหน้าแผนก แผนกข่าวต่างประเทศ ทำหน้าที่นำเสนอข้อมูลข่าวต่างประเทศให้แก่ประชาชนภายใต้การกำกับดูแลเป็นพิเศษจากฝ่ายอำนวยการ แผนกข่าวต่างประเทศ จะนำเอาข่าวจากต่างประเทศและองค์การสื่อสากลต่าง ๆ มานำเสนอเผยแพร่โดยยึดหลักว่าต้องไม่ขัดต่อแนวทางนโยบายของพรรคและรัฐบาล แผนกข่าวต่างประเทศ มีหน้าที่แปลและเรียบเรียง แก้ไขข้อความ ตัดต่อภาพ และข่าวที่เป็นภาษาต่างประเทศเพื่อไว้ออกอากาศทางสถานีโทรทัศน์แห่งชาติลาว

4.4.7 แผนกข่าวภาษาต่างประเทศแบ่งเป็น 2 ภาคส่วนคือ

1. ภาคส่วนข่าวภาษาฝรั่งเศส มีนาย ดวงตา เป็นหัวหน้าแผนก ภาคส่วนข่าวภาษาฝรั่งเศสจะทำหน้าที่แปลข่าวสถานการณ์ต่าง ๆ ประจำวัน บทสัมภาษณ์ แถลงการณ์ทั้งจากสื่อภายในประเทศและภายนอกประเทศ เพื่อแปลและนำเสนอเป็นภาษาฝรั่งเศส

2. ภาคส่วนข่าวภาษาอังกฤษ มีนายบุญล็บ ดวงภูมิ เป็นหัวหน้าแผนก ทำหน้าที่ในการแปลข่าวเหตุการณ์ต่าง ๆ ประจำวัน บทสัมภาษณ์ แถลงการณ์ทั้งจากสื่อภายในประเทศและภายนอกประเทศ เพื่อแปลและนำเสนอเป็นภาษาฝรั่งเศส

สองแผนกนี้ทำหน้าที่ผลิตข่าวอยู่ภายในประเทศ แล้วออกอากาศเป็นภาษาอังกฤษและภาษาฝรั่งเศส ในแต่ละวันการออกอากาศครั้งละ 15 -20 นาที

4.5 การบริหารงานด้านรายการ (การผลิตรายการและการจัดรายการ)

ตารางที่ 4 แสดงแผนผังการออกอากาศของสถานีโทรทัศน์แห่งชาติลาวภาคเช้าประจำเดือนมกราคมปี พ.ศ. 2548

เวลา	ระยะเวลา	วันจันทร์	วันอังคาร	วันพุธ	วันพฤหัสบดี	วันศุกร์	วันเสาร์	
06.30	0:15	ออกกำลังกาย						
06.45	0:15	รายการสำหรับเด็ก	โลกแห่งนิทาน	ยุวชนสีทอง	เที่ยวต่างแดน	การศึกษาสำหรับเด็ก	กิจกรรมต่างๆ	
07.00	0:45	รายการอรุณวันใหม่						
07.45	0:45	แจ้งข่าวมรดกกรรม						
07.55	0:10	รายการผู้หญิงลาว	กองทัพประชาชนลาว	รายการศึกษาใหม่	รายการเวียงจันทร์วันนี้	รายการป้องกันความสงบ	รายการวัยรุ่นลาว	
08.10	0:15	รายการเพื่อชาวแรงงาน		รายการลาวผลิต			รายการเพื่อสุขภาพ	
08.25	0:15	รายการศึกษาดีมีประโยชน์	รายการภาษาอังกฤษ				รายการอาชีพนี้ก็ดี	
08.40	0:15	รายการมวย					รายการทางเลือกใหม่	
08.55	0:15		รายการรัฐและกฎหมาย	รายการวัฒนธรรมสังคม	รายการเวทีการเมือง	รายการเศรษฐกิจ		
09.10	0:15		รายการอาเซียน	รายการศึกษาดีมีประโยชน์	รายการเพื่อการเกษตร	รายการสัญจร	รายการเวทีศิลปะเด็ก	
09.25	0:15							

ตารางที่ 4 (ต่อ) แสดงแผนผังการออกอากาศของสถานีโทรทัศน์แห่งชาติลาวภาคเช้าประจำเดือนมกราคมปี พ.ศ. 2548

09.40	0:20	รายการสารคดี				รายการสารคดี	
10.00	0:05	รายการข่าวสั้น					
10.05	0:15	รายการกายกรรม	รายการฝากเพลงกล่อมใจ	รายการสีสันเสียงเพลง		รายการกีฬา	
10.20	0:15						
10.35	0:10	รายการสารคดี					
10.45	0:30	ละคร	ละคร	กีฬาทั่วไป	รายการเพลงสากล		รายการสารบันเทิง
11.15	0:30				รายการมวยโลก		
11.45	0:10	รายการข่าวบริการสังคม					
11.55	0:05	Filler					
12.00	0:30	รายการข่าวภาคเที่ยง					
12.30		ปิดสถานี					

ตารางที่ 5 แสดงแผนผังการออกอากาศของสถานีโทรทัศน์แห่งชาติลาว ภาคคำประจำเดือนมกราคมปี พ.ศ. 2548

เวลา	ช่วงเวลา	วันจันทร์	วันอังคาร	วันพุธ	วันพฤหัสบดี	วันศุกร์	วันเสาร์	
17.00	0:30	รายการภาษาอังกฤษ						รายการเวทีศิลปะเด็ก
17.30	0:15	รายการศึกษาดีมีประโยชน์	รายการฝากเพลงกล่อมใจ	รายการสี่ล้อเสียงเพลง			รายการสโมสรซูเปอร์คิด	
17.45	0:15	รายการวิทยาศาสตร์ การศึกษา						
18.00	0:15	รายการเพลง						
18.15	0:30	ภาพยนตร์						การ์ตูน
18.45	0:15	รายการเด็ก	รายการเด็ก	รายการเพื่อการศึกษา	รายการท่องเที่ยวต่างแดน	รายการเพื่อการศึกษาสำหรับเด็ก	รายการข่าว	
19.00	0:45	รายการข่าวภาคค่ำ						
19.45	0:15	รายการข่าวภาคภาษาอังกฤษ	รายการข่าวภาษาฝรั่งเศส	รายการข่าวภาคภาษาอังกฤษ	รายการข่าวภาษาฝรั่งเศส	รายการข่าวภาคภาษาอังกฤษ	รายการข่าวภาษาฝรั่งเศส	
20.00	0:10	รายการข่าวบริการทั่วไป						

ตารางที่ 5 (ต่อ) แสดงแผนผังการออกอากาศของสถานีโทรทัศน์แห่งชาติลาว ภาคค่ำประจำเดือนมกราคมปี พ.ศ. 2548

20.10	0:15	รายการผู้หญิงลาว	รายการกองทัพเพื่อประชาชน	รายการศึกษาใหม่	รายการเวียงจันทร์วันนี้	รายการเพื่อความสงบสุข	รายการวัยรุ่นลาว
20.25	0:15			รายการลาวผลิต			รายการสาธารณสุข
20.40	0:15	รายการมวย	รายการอาเซียน	รายการศึกษาตีมีประโยชน์	รายการเพื่อการเกษตร	รายการอาชีพนี้ก็ดี	รายการสารคดี
20.55	0:30		รายการรัฐและกฎหมาย	รายการวัฒนธรรมสังคม	รายการเวทีการเมือง	รายการเศรษฐกิจ	รายการทางเลือกใหม่
21.25	0:15		รายการสารคดีญี่ปุ่น	รายการสารคดีทั่วไป	รายการสาคดีญี่ปุ่น 2	รายการสัญจร	รายการฟ้าสีคราม
21.40	0:05	Filler					
21.45	0:15	ข่าวภาคดึก					
22.00	0:15	ละคร	ละคร	กีฬาทั่วไป	มวยโลก	สารบันเทิง	ภาพยนตร์
22.15	0:15				ศิลปะสากล		
22.30	0:15						
22.45	0:15						
23.00	0:15	รายการข่าวภาษาอังกฤษ	รายการข่าวภาษาฝรั่งเศส	รายการข่าวภาษาอังกฤษ	รายการข่าวภาษาฝรั่งเศส	รายการข่าวภาษาอังกฤษ	รายการข่าวภาษาฝรั่งเศส
23.15		ปิดสถานี					

การบริหารงานด้านรายการ (การผลิตรายการและการจัดรายการ) ถือเป็นหน้าที่หลักของสถานีโทรทัศน์ รายการของสถานีโทรทัศน์แห่งชาติลาวมีที่มาจาก 3 แหล่งคือรายการที่ผลิตเองเป็นรายการที่สถานีโทรทัศน์ผลิตทั้งหมด รายการที่ผลิตจากภายนอก เป็นรายการจากภาคส่วนอื่นหรือองค์กรอื่นผลิตสำเร็จรูปแล้วมาสนองให้ เพื่อนำมาออกอากาศบรรดารางรายการเหล่านี้ได้แก่ รายการป้องกันความสงบ (รายการจากฝ่ายตำรวจ) รายการป้องกันชาติ (รายการที่ผลิตโดยกองทัพ) รายการศึกษาใหม่ (รายการที่ผลิตโดยกระทรวงศึกษาธิการ) รายการเพื่อนชาวหนุ่ม (เป็นรายการที่ผลิตจากองค์กรวัยหนุ่ม) และอื่น ๆ รายการที่ปรุงแต่ง (รายการเก่าแล้วมาทำใหม่) เป็นรายการที่นำมาจากต่างประเทศแล้วมาแปลและพากย์เป็นภาษาลาวอย่างเช่น ภาพยนตร์ การ์ตูน สารคดี รายการสอนภาษาอังกฤษเป็นต้น ส่วนประเภทของรายการนั้นแบ่งออกเป็น 5 ประเภท ได้แก่ รายการข่าว รายการเป้าหมาย (ศึกษาทางกว้าง) รายการศึกษาใหม่ รายการบันเทิง และโฆษณา (การเมือง บริการสังคมและสินค้า) ซึ่งในกรณีของสถานีโทรทัศน์แห่งชาติลาวได้ให้หน้าที่อยู่ในสังกัดของ ฝ่ายรายการ โดยแบ่งออกเป็น 3 ส่วน (ไม่รวมส่วนงานข่าวที่แยกออกไปอีกแผนกหนึ่ง)

4.5.1 แผนกรายการช่อง 1 หรือ แผนกบรรณาธิการ ช่อง 1

ทำหน้าที่ผลิตรายการและจัดรายการ รวมถึงการควบคุมตรวจการออกอากาศทั่วไป ซึ่งจะเน้นในด้านการเมือง เศรษฐกิจ ป้องกันชาติ ป้องกันความสงบ การศึกษา วิทยาศาสตร์ สิ่งแวดล้อม และยังผลิตรายการอื่น ๆ อีกเพื่อออกอากาศตามการตกลงของคณะอำนวยการประสานสมทบกับแผนกการต่าง ๆ ของสถานีและองค์กรต่าง ๆ ที่อยู่ภายในและต่างประเทศตามการ ตกลงของอำนวยการเพื่อแลกเปลี่ยนรายการกับต่างประเทศทั้งนี้ก็เพื่อหารายการดี ๆ มีคุณภาพเพื่อออกอากาศ

แผนกรายการช่อง 1 ประกอบมี 3 หน่วยงานคือ

1. หน่วยงานโฆษณาการเมือง
2. หน่วยงานจัดออกอากาศประจำวันและสำเนาข้อมูล
3. หน่วยงานผลิตรายการนำร่องและรายการอาเซียน

4.5.2 แผนกรายการช่อง 3 หรือแผนกบรรณาธิการ ช่อง 3

แผนกนี้ทำหน้าที่ผลิตรายการและจัดรายการ รวมถึงการควบคุมตรวจการออกอากาศทั่วไปและหาแหล่งรายการจากท้องถิ่นและจากต่างประเทศ ที่เจาะลึกเนื้อหาในด้านวัฒนธรรม สังคม ศิลปะ วรรณคดีการท่องเที่ยว ธุรกิจ กีฬา เกมโชว์ พร้อมทั้งผลิตรายการต่าง ๆ ตามการเห็นดีของอำนวยการ เหมือนกับช่อง 1 แต่จะเน้นในด้านวัฒนธรรม สังคม และรายการบันเทิงต่าง ๆ มากกว่า

แผนกรายการช่อง 3 ประกอบด้วย 3 หน่วยงานคือ

1. หน่วยงานสัมภาษณ์ สันทนา และโฆษณา
2. หน่วยงานผลิตรายการ
3. หน่วยงานจัดรายการและลำเนา

4.5.3 แผนกบรรณาธิการ (รายการช่อง 5)

แผนกนี้ทำหน้าที่จัดรายการเป็นภาษาลาว 50% และเป็นภาษาฝรั่งเศส 50% ของเวลาออกอากาศทั้งหมด มีการตรวจรายการที่นำเข้าจากสถานีโทรทัศน์ CFI ของฝรั่งเศสออกนี้ยังผลิตรายการเป็น ภาษาฝรั่งเศสตามการเห็นชอบของทางอำนวยการ ประสานสมทบกับแผนกต่าง ๆ ของทางสถานีและทางสถานีโทรทัศน์ CFI ของฝรั่งเศส เพื่อเลือกเฟ้นและนำใช้รายการให้รับประกันคุณภาพในการออกอากาศ

แผนกรายการช่อง 5 ประกอบด้วย 2 หน่วยงานคือ

1. หน่วยงานแปลและเรียบเรียง
2. หน่วยงานคุ้มครองและออกอากาศ

4.5.4 แผนกรายการบันเทิง

แผนกนี้ทำหน้าที่ผลิตรายการและจัดรายการออกอากาศเน้นในด้านศิลปะ รายการกีฬา รายการเกมโชว์ และรายการสำหรับเด็ก โดยจะออกอากาศทั้งในช่อง 1 และช่อง 3 (สำหรับพนักงานของแผนกบันเทิงนี้จะสังกัดอยู่ทั้งส่วนงานช่อง 1 และ ช่อง 3)

รายการบันเทิงประกอบด้วยเพลงภาพยนตร์ต่างประเทศ ลำเรื่อง (คล้ายหมอลำของไทย) และกีฬา ส่วนรายการที่มีเนื้อหาสาระนอกจากข่าวแล้ว เป็นรายการบันเทิงที่เก็บจากทหารคือ รายการกองทัพเพื่อประชาชนเป็นรายการที่น่าเสนอภารกิจของกองทัพเป็นส่วนใหญ่ จากนั้นยังมี รายการป้องกันความสงบซึ่งผลิตและดำเนินงานโดยกระทรวงภายใน ปัจจุบันเปลี่ยนชื่อมาเป็น กระทรวงป้องกันความสงบ เนื้อหาของรายการนั้นประกอบด้วย ข่าวการรักษาความเป็นระเบียบเรียบร้อยในสังคม และรายงานพิเศษที่สะท้อนถึงปัญหาต่าง ๆ ที่เป็นภัยต่อสังคม เช่นการปราบพวกกวนเมือง แก๊งค์ลักเล็กขโมยน้อย คดีการลักขโมยและคดีต่าง ๆ จะมาออกอยู่ในรายการนี้เป็นส่วนใหญ่

สัดส่วนรายการที่สถานีโทรทัศน์แห่งชาติผลิตมีประมาณ 60% อีก 40% รับจากภายนอก จากฝรั่งเศส ออสเตรเลีย ญี่ปุ่น จีน เวียดนาม ที่มีสัญญาให้ลาวรับสัญญาณรายการผ่านดาวเทียม แล้วนำมาแปลหรือพากย์ก่อนออกอากาศ นอกจากนี้ยังมีองค์กรต่าง ๆ ส่งรายการมาให้เช่น กระทรวงสาธารณสุข ชาวหนุ่ม (วัยหนุ่ม) สหพันธ์ผู้หญิงลาว กำมะบอลลาว (ภาคส่วนแรงงาน) องค์กรสหประชาชาติเพื่อการพัฒนาประจำลาว ซึ่งจัดทำรายการเกี่ยวกับการรณรงค์ให้ใช้ถุงยางอนามัย เพื่อป้องกันโรคเอดส์และรายการจากทางกระทรวง เกษตรและอื่น ๆ

รายการเยาวชน ผลิตรายการเพื่อเยาวชนได้ 16 บท รายการนิทานสำหรับเด็ก 37 เรื่อง รายการท่องเที่ยวต่างแดน 38 ตอนบันทึกการแสดงของเด็ก 35 ครั้ง งานแสดงต่าง ๆ 11 ครั้ง

นอกจากนี้ เราสามารถสรุปรายการของสถานีโทรทัศน์แห่งชาติลาว ให้แยกเป็น 3 ประเภท ได้ดังนี้คือ

- 1) รายการที่ผลิตเอง คือ รายการที่ผลิตโดยบุคลากรของสถานีโทรทัศน์แห่งชาติลาว ทั้งหมด
- 2) รายการที่ผลิตจากภายนอก คือรายการที่ภาคส่วนราชการหน่วยงานอื่นผลิตขึ้นเอง แล้วนำมาออกอากาศผ่านสถานีโทรทัศน์แห่งชาติลาว เช่น รายการป้องกันความสงบ รายการศึกษาใหม่ รายการป้องกันชาติ รายการวัยหนุ่ม
- 3) รายการที่นำมาแก้ไขก่อนออกอากาศ คือ รายการที่นำมาแปลภาษา หรือตัดต่อใหม่ เช่น หนังสือต่างประเทศ รายการการ์ตูน รายการสารคดี รายการสอนภาษา เป็นต้น บรรดา รายการเหล่านี้ส่วนใหญ่มักจะเป็นรายการของต่างประเทศ

ในด้านชนิดของรายการ ทางสถานีโทรทัศน์แห่งชาติลาวยังได้แบ่งประเภทของรายการ ออกเป็น 5 ประเภทคือ รายการข่าว รายการโฆษณา รายการ เพื่อการศึกษา รายการบันเทิงและ รายการที่มีจุดประสงค์เพื่อการรณรงค์เฉพาะ ยกตัวอย่างของการผลิตรายการและการจัดรายการ ในปี พ.ศ 2543 - 2544 ผ่านมา มีการผลิตรายการได้ดังนี้

1. สทล. 1 ผลิตสารคดีได้ 139 ตอน รายการที่มีจุดประสงค์เพื่อการรณรงค์เฉพาะ 128 ตอน รายการการเมืองได้ 20 ตอน รายงานข่าวเฉพาะเรื่อง 11 ตอน

2. สทล. 3 ผลิตรายการสารคดีได้ 11 ตอน รายการที่มีจุดประสงค์เพื่อการรณรงค์เฉพาะ 109 ตอน รายการภาพยนตร์ได้ 47 ตอน รายการการ์ตูน 11 ตอน รายการจัดการประกวดเยาวชน เสียงดี 5 ตอน รายการประกาศข่าว 30 ตอน รายการแลกเปลี่ยน 30 ตอน รายการโฆษณาต่าง ๆ ได้ 300 รายการโฆษณาการเมือง 11 ตอน รายการเกม 51 ตอน

นอกจากการผลิตรายการของแต่ละช่อง สถานีโทรทัศน์แห่งชาติลาวจะมีการรวมกำลังในการจัดการถ่ายทอดสดหรือบันทึกภาพในงานพิธีที่สำคัญต่าง ๆ ของประเทศลาว เช่น ในการประชุมสุดยอดผู้นำระดับนานาชาติ

ในการดำเนินการผลิตและการออกอากาศของสถานีโทรทัศน์แห่งชาติลาว ได้ยึดหลักตามแผนการประจำปีของสถานีโทรทัศน์แห่งชาติลาว ซึ่งแต่ละปีจะมีการประชุมเพื่อพิจารณาร่างแผนการและกำหนดทิศทางของสถานีโทรทัศน์แห่งชาติลาวขึ้นมา โดยยึดหลักการตามมติพรรคและสภาพความต้องการของสังคม พอแผนการระดับองค์กรเสร็จ จึงค่อยประชุมกระจายนโยบายลงในระดับปฏิบัติการเพื่อ ร่างผลระดับปฏิบัติการขึ้นมา

การผลิตและการจัดรายการของสถานีโทรทัศน์แห่งชาติลาวโดยเฉพาะ สทล 1 และ สทล 3 และแผนกบันเทิงล้วนแต่ใช้งบประมาณของรัฐเกือบทั้งหมด ยกเว้นบางรายการที่ได้รับการสนับสนุนจากโฆษณา โดยมีแผนกบริหารและการจัดการเป็นผู้ดูแลทางด้านการเงิน ส่วนแผนกค้นคว้าเทคนิคและบริการเทคนิค เป็นฝ่ายอำนวยความสะดวกทางด้านอุปกรณ์และวิชาการด้านเทคนิค (กระทรวงแถลงข่าวและวัฒนธรรม, บทสรุปประจำปี ของสถานีโทรทัศน์แห่งชาติลาว ค.ศ 2001 – 2002, น.44-47)

4.6 การบริหารงานของแผนกข่าวหรือฝ่ายข่าว

ฝ่ายข่าวของสถานีโทรทัศน์แห่งชาติลาวถือเป็นส่วนงานหลักส่วนหนึ่งที่สถานีโทรทัศน์ได้ให้ความสำคัญในระดับต้น ๆ สถานีโทรทัศน์แห่งชาติลาวมี 2 หน่วยงานย่อย ๆ ที่ทำหน้าที่ผลิตและจัดรายการข่าวออกอากาศคือ แผนกข่าวภายในและแผนกข่าวต่างประเทศ ซึ่งทั้งหมดอยู่ภายใต้การกำกับดูแลโดยตรงของคณะกรรมการ โดยทั้ง 2 หน่วยงานนี้เป็นศูนย์กลาง ในการดูแลนำเสนอรายการข่าวให้แก่ทั้งสถานี สทล. 1 และ สทล.3

4.6.1 การผลิตข่าวภายในประเทศ

กระบวนการผลิตรายการข่าวส่วนใหญ่จะเป็นเหตุการณ์ภายในประเทศจะทำการถ่ายทำสัมภาษณ์ข่าวเป็นหลัก โดยภารกิจส่วนใหญ่โดยทั่วไปนักข่าวจะไปตามจุดหมายเชิญขององค์การหรือหน่วยงานต่าง ๆ ยกเว้นในกรณีที่มีเหตุการณ์สำคัญอย่างเช่น การประชุมใหญ่ของพรรคการต้อนรับบุคคลสำคัญจากต่างประเทศของรัฐบาล การเลือกตั้งผู้แทนเขตก็จะมีการออกไปทำข่าวโดยไม่ต้องมีจุดหมายเชิญมา ส่วนในกรณีของเหตุการณ์ฉุกเฉิน เหตุการณ์เฉพาะก็จะมีเตรียมพร้อมที่จะออกไปทำข่าวตลอดเวลา จะสังเกตได้ว่ารายการข่าวเกือบทั้งหมดเป็นข่าวพิธีการและข่าวราชการ ซึ่งเป็นเอกภาพกันทั่วประเทศ ข่าวภายในประเทศมีสัดส่วนประมาณ 84% ข่าวต่างประเทศ 16% การผลิตข่าวนั้นทำตามการกำหนดของทางพรรคในแต่ละระยะเช่นทำตามฤดูของการผลิตอย่างเช่นฤดูฝนจะต้องเน้นการโฆษณาการผลิตด้านใด สื่อก็ต้องติดตามและทำข่าวตามที่พรรคสั่งลงมาและในเดือนต่อหน้าจะมีแขกจากประเทศใดมาเยือน สื่อมวลชนต้องไปประชุมกับกรมข่าวกระทรวงการต่างประเทศและจากนั้น กรมสื่อมวลชนทำหน้าที่ผู้ประสานงานและอำนวยความสะดวกให้สื่อต่าง ๆ ไปทำข่าว สื่อโทรทัศน์ก็คือสื่อมวลชนประเภทอื่น ๆ ของลาวถูกกำหนดให้ทำหน้าที่หลัก คือ ให้ข้อมูลข่าวสารและให้การศึกษา การบันเทิงนั้นเป็นส่วนหนึ่งแต่ไม่ใช่บันเทิง 100% แบบไร้สาระต้องมีประโยชน์ด้วย

ในระยะปี 2526 ของการก่อตั้งสถานีโทรทัศน์แห่งชาติลาวเป็นสถานีที่ไม่แสวงหาผลกำไร รัฐบาลเป็นฝ่ายดำเนินงานเองทั้งหมด รายการที่ออกอากาศต้องเป็นประโยชน์แก่สังคมแก่มวลชน โดยตรงรายการส่วนใหญ่เน้นในเรื่องข่าวการเคลื่อนไหวของผู้นำลาว ต่อมากิจการวิทยุโทรทัศน์มีการบริการรวดเร็ว ประชาชนมีความสนใจสื่อมวลชนมากขึ้นจำเป็นต้องได้มีการปรับปรุงทางด้านเทคนิคและเนื้อหาของรายการ อีกทั้งค่าใช้จ่ายในการดำเนินงานและการลงทุนในเรื่องทรัพยากร

บุคคลสูงชันเงินงบประมาณที่จัดสรรให้ไม่เพียงพอ ทำให้ตัวเองมีการทดลอง เก็บค่าเครื่องเสียง และค่าการดูโทรทัศน์ในปี 2540 แต่ก็ไม่ได้ผล รัฐจึงเปิดช่องทางให้สื่อมีการโฆษณาและหารายสนับสนุนจากภาคธุรกิจเพื่อแบ่งเบาภาระของทางภาครัฐลง ทั้งนี้ก็เพื่อให้สื่อสามารถเลี้ยงตัวได้ เมื่อเป็นเช่นนั้นสื่อประเภทต่าง ๆ จะทำหน้าที่ของตนได้ดี ซึ่งการโฆษณาเริ่มมีมากขึ้นนับตั้งแต่ปี พ.ศ. 2542 เป็นต้นมาและในการโฆษณานั้นก็ไม่ได้มีกฎระเบียบใด ๆ เกี่ยวกับการโฆษณามีแต่การกำหนดเวลาของการโฆษณาและต้องพากย์เป็นภาษาลาวก่อนจึงจะออกอากาศได้

นักวิชาการด้านนิเทศศาสตร์ วิลเบอร์ ชรามม์ (Wilbur Schramm) แห่งมหาวิทยาลัย สแตนฟอร์ด สหรัฐอเมริกา ได้อธิบายถึงบทบาทของสื่อมวลชนในการพัฒนาไว้ดังนี้ สื่อมวลชนมีบทบาทในการเสนอข่าวสารเกี่ยวกับการพัฒนาประเทศชาติ ชาวที่ว่านี่จะต้องมีลักษณะเป็น ชาวสารที่จูงใจประชาชนให้เกิดความรู้สึกว่า ถึงเวลาที่จะต้องมีการเปลี่ยนแปลงและจะต้องมี ลักษณะกระตุ้นให้ประชาชน เกิดความหวังที่จะยกระดับความก้าวหน้าของตนและชุมชน สื่อมวลชนมีบทบาทสนับสนุนการกำหนดนโยบายการตัดสินใจในประเทศที่กำลังพัฒนา รัฐบาลมี ปัญหาที่จะต้องตัดสินใจมากมายและเปลี่ยนแปลงวิถีชีวิต ความเชื่อและประเพณีให้สอดคล้องกับ ความก้าวหน้าทันสมัย การที่จะทำให้ประชาชนเกิดการเปลี่ยนแปลงในเรื่องดังกล่าวนี้เป็นสิ่งที่ ลำบาก การที่จะบรรลุจุดมุ่งหมายได้รัฐบาลต้องให้ข่าวสารแก่ประชาชนโดยผ่านสื่อมวลชนอย่าง เพียงพอและต่อเนื่องสม่ำเสมอ ที่สำคัญควรเป็นการสื่อสารแบบ 2 ทางจากรัฐบาลไปสู่ประชาชน และในขณะเดียวกันรัฐบาลก็ต้องรับฟังความคิดเห็นจากประชาชนด้วย ในประเด็นนี้สื่อมวลชน สามารถช่วยในการถ่ายทอดข่าวสารจากทางรัฐบาลถึงประชาชน เพื่อก่อให้เกิดการอภิปรายและ แสดงความคิดเห็นต่อเรื่องใดเรื่องหนึ่ง แล้วนำเอาความคิดเห็นของประชาชนไปสู่รัฐบาลเพื่อ กำหนดเป็นนโยบายต่อไป นอกจากนี้สื่อมวลชนยังช่วยให้ความกระจ่างในปัญหาต่าง ๆ แก่ ประชาชนด้วย สื่อมวลชนมีบทบาทในการสอนหรือการให้ความรู้ในการเร่งพัฒนาประเทศ โดยถือ ว่าตัวบุคคลหรือประชาชนต้องได้รับการพัฒนาให้มีความรู้ สามารถอ่านออกเขียนได้ และมีทักษะ ที่จำเป็นในการดำรงชีวิต ดังนั้นการกระจายโอกาสให้ประชาชนได้มีการศึกษาโดยทั่วไปถึงกัน จึง เป็นสิ่งที่จำเป็นที่สื่อมวลชนสามารถช่วยในเรื่องนี้ได้และได้มีประเทศต่าง ๆ นำสื่อมวลชนไปใช้ในการ สอนโดยตรง เช่นการจัดรายการวิทยุกระจายเสียงและวิทยุโทรทัศน์สำหรับการศึกษาในระบบ โรงเรียน ทำหน้าที่แทนครูได้ในบางวิชา และมาถึงปัจจุบันมีหลายประเทศที่กำลังพัฒนาได้มีการ นำใช้สื่อวิทยุและสื่อโทรทัศน์เข้าในการศึกษานอกโรงเรียนอย่างกว้างขวาง นอกจากนี้ สื่อมวลชนยังมีบทบาทในการให้การศึกษแก่ประชาชนโดยทางอ้อม ได้แก่ รายการ วิทยุกระจายเสียง รายการโทรทัศน์ หนังสือพิมพ์ และนิตยสารทั่วไปถึงแม้จะไม่เจาะกลุ่มเป้าหมาย หรือการกำหนดวัตถุประสงค์ว่าเป็นการให้การศึกษาก็ตาม แต่เมื่อประชาชนได้รับข้อมูลข่าวสาร ๆ จาก

สื่อมวลชนก็จะทำให้มีความรอบรู้กว้างขวางขึ้นหรือได้เห็นโลกกว้างขึ้น จึงถือว่าเป็นการให้การศึกษเพื่อการพัฒนาทางอ้อม

สื่อมวลชนเป็นเครื่องมือที่สำคัญในการพัฒนาประเทศชาติ สื่อมวลชน เป็นตัวกลางในการรายงานข่าวหรือเหตุการณ์ต่าง ๆ ที่เกิดขึ้นในโลกให้แก่ประชาชนได้ทราบ เป็นต้นการเร่งเร้าให้ประชาชนเห็นความจำเป็นที่ต้องมีการเปลี่ยนแปลงหรือพัฒนาไปในทางที่ดีขึ้น ทำให้ประชาชนเกิดความต้องการที่จะมีส่วนร่วมในการตัดสินใจปัญหาเกี่ยวกับการพัฒนาประเทศ

ขอบเขตของการทำงานข่าวของสถานีโทรทัศน์แห่งชาติลาว ส่วนมากอยู่ภายในเขตนครเวียงจันทน์ ส่วนข่าวจากท้องถิ่น (ข่าวจากส่วนภูมิภาค) ก็จะถูกส่งมาจากสำนักงานส่วนท้องถิ่นมีรูปแบบม้วนเทปสำเร็จรูปแต่ก็ไม่เป็นปกติเนื่องจากการส่งข่าวมาถึงสถานีส่วนกลางล่าช้าเกินที่จะออกอากาศ นอกจากนี้ก็ยังได้เข้าร่วมโครงการแลกเปลี่ยนข่าวกับอาเซียนมาแต่ปี พ.ศ. 2541 เป็นต้นมา

ปี พ.ศ. 2547 สถานีโทรทัศน์แห่งชาติลาวได้พยายามปรับปรุงรายการของสถานีโทรทัศน์ให้มีความหลากหลายน่าสนใจมากยิ่งขึ้นโดยมีการแยกบทบาทและหน้าที่ของสถานีโทรทัศน์ทั้ง 2 ช่องออกจากกัน แต่ยังคงหน้าที่ของฝ่ายข่าวเอาไว้ทั้ง 2 ช่อง คือ สถานีโทรทัศน์ช่อง 1 หรือ สทล 1 เน้นในด้านข่าวทางการเมือง เศรษฐกิจ สังคม (ผลิตรายการออกอากาศทั้งหมดได้ 4,580 ชั่วโมง ต่อปี) ส่วนสถานีโทรทัศน์ช่อง 3 หรือ สทล 3 จะเน้นในด้านข่าวการศึกษา วัฒนธรรม กีฬา บันเทิง ฯลฯ (ช่อง 3 ผลิตรายการออกอากาศได้ทั้งหมด 3,750 ชั่วโมง ต่อปี)

ล่าสุด ปีพ.ศ. 2548 แผนกข่าวได้มีความพยายามสร้างรายการใหม่ขึ้นมาเป็นรายการเฉพาะกิจของพรรคและรัฐบาล คือ รายการเกี่ยวกับการแก้ไขความทุกข์ยาก (แก้ไขความยากจน) รายการ พัฒนาชนบท รายการต่อต้านการค้ายาเสพติด รายการครอบครัวต้นแบบ รายการตอบโต้ข่าวใส่ร้ายหรือข่าวที่ผิดต่อแนวทางนโยบายของพรรค

การออกอากาศของรายการข่าวนั้นเป็นการออกสดอยู่ห้องข่าวของทางสถานี (News Studio) ซึ่งเป็นรายการสดมีผู้ประกาศข่าวดำเนินรายการรายการข่าวนี้นี้มีความยาว 30-45 นาที ซึ่งในนี้จะรวมทั้งข่าวต่างประเทศ ข่าวกีฬา และข่าวพยากรณ์อากาศประจำวัน

รายการข่าวถือว่าเป็นรายการที่ได้รับความสนใจจากผู้ชม ที่ทางสถานีโทรทัศน์แห่งชาติลาวผลิตและออกอากาศประจำวันนั้นประกอบด้วยข่าวการเคลื่อนไหวของผู้นำเช่น ประธานประเทศเคลื่อนไหวพบปะกับประชาชนในต่างจังหวัด หรือข่าวนายกรัฐมนตรีให้การต้อนรับคณะผู้แทนต่างประเทศที่ทำการเยือนลาว หรือข่าวเกี่ยวกับการประชุมระดับสากล จากนั้นก็จะเป็นรายงานพิเศษ หรือเรียกว่า "ตากล้องช่องเมือง" ซึ่งเป็นรายการที่นำเสนอปัญหาต่าง ๆ ที่เกิดขึ้นในสังคมและเป็นเรื่องที่ได้รับความสนใจของประชาชนการทำรายงานพิเศษนั้น จะมีความยาวไม่เกิน 2 นาที

จากนั้นเป็นการรายงานข่าวจากสถานีท้องถิ่น โดยจะให้ความสำคัญในเรื่องการพัฒนาอยู่ต่างจังหวัดเพื่อให้ประชาชนลาวได้รับรู้การพัฒนาเศรษฐกิจสังคมของประเทศในแต่ละวันพร้อม ๆ กันจากข่าวท้องถิ่นก็จะต่อยอดข่าวกีฬา รูปแบบการนำเสนอข่าวกีฬาส่วนหนึ่งจะเป็นการเคลื่อนไหวกีฬาอยู่นครเวียงจันทน์และข่าวกีฬาจากต่างประเทศและต่อยอดการรายงานสภาพอากาศการทำข่าวส่วนมากทำข่าวในตัวเมืองเป็นหลัก เพราะเนื่องจากมีนักข่าวน้อยมากส่วนข่าวท้องถิ่นต้องอาศัยนักข่าวท้องถิ่นทำแล้วส่งมาออกอากาศ อีกด้านหนึ่งงบประมาณในการลงไปทำข่าวอยู่ต่างจังหวัดก็ไม่เพียงพอการที่มีนักข่าวไปติดตามข่าวต่าง จังหวัดนั้นไปตามการออกค่าที่พักค่าเดินทางจากทางสำนักงานหรือโครงการต่าง ๆ ที่มีความประสงค์ออกข่าวเกี่ยวกับโครงการอยู่ต่างจังหวัดนั่นเอง ฉะนั้นจึงทำให้ข่าวที่ออกอากาศไปในแต่ละวัน มีแต่ข่าวการรับแขกของผู้นำหรือข่าวการประชุมตามกระทรวงเป็นอย่างนั้น จนทำให้คนดูจำนวนหนึ่งไม่ค่อยติดตามเนื่องจากไม่ใช่เรื่องใกล้ตัว

แต่ทางพรรคและรัฐบาลเน้นให้สื่อมวลชน โดยเฉพาะสื่อโทรทัศน์เป็นเครื่องมือที่สำคัญในการพัฒนาประเทศชาติสื่อมวลชนเป็นตัวกลางในการรายงานข่าวหรือเหตุการณ์ต่าง ๆ ที่เกิดขึ้นอยู่ในโลกให้ประชาชนได้รับทราบการทำให้ประชาชนเห็นความจำเป็นที่ต้องมีการเปลี่ยนแปลงหรือพัฒนาไปในทางที่ดีขึ้น ทำให้ประชาชนเกิดความต้องการที่จะมีส่วนร่วมในการตัดสินใจปัญหาการพัฒนาประเทศนอกจากนี้สื่อยังทำหน้าที่สอนและให้การศึกษาแก่ประชาชน โดยทางตรงและทางอ้อมอีกด้วย แต่รายการข่าวของลาวยังขาดการทำข่าวแบบเจาะลึกปัญหาที่เกิดขึ้นเป็นเพียงการเสนอเหตุการณ์และยังไม่มีมีการวิเคราะห์ข่าว ส่วนข่าวต่างประเทศนั้นมีแผนกข่าวต่างประเทศรับผิดชอบโดยจะไม่เกี่ยวข้องกับฝ่ายข่าวภายใน

การออกอากาศของรายการข่าวแบ่งเป็น 5 ครั้ง ต่อวัน:

ภาคเช้าเริ่มเวลา 7.00 น. ถึง 7.30 น (รายการอรุณวันใหม่จะออกทุก ๆ วันยกเว้นวันจันทร์ และวันอาทิตย์)

- นอกจากนั้นยังมีการเสนอข่าวภาค 10.00 น.
- ภาคเที่ยง เริ่มแต่เวลา 12.00 น – 12.30 น.
- ภาคค่ำเริ่ม 19.00น – 19.30 น
- ภาคดึกเริ่มเวลา 21.00 น - 21.15 น

การผลิตและจัดรายการข่าวก็เหมือนกับการผลิตและจัดรายการอื่น ๆ ของทางสถานีที่ใช้งบประมาณของภาครัฐทั้งหมดงบประมาณส่งเสริมวิชาการ (กระทรวงแถลงข่าวและวัฒนธรรม, บทสรุปประจำปีของสถานีโทรทัศน์แห่งชาติลาว พ.ศ 2546 – 2547)

4.6.2 การผลิตข่าวต่างประเทศ

ฝ่ายข่าวต่างประเทศจะทำการเลือกบันทึกข่าว ที่ส่งมาจากต่างประเทศหรือคัดเลือกข่าวจากการส่งสัญญาณผ่านดาวเทียมแล้วนำมาแปลเป็นภาษาลาว พร้อมทั้งตัดต่อภาพและเนื้อหา แล้วจึงนำไปออกอากาศแหล่งข่าวส่วนใหญ่ได้มาจากสถานีโทรทัศน์เวียดนาม VTV สถานีโทรทัศน์ฝรั่งเศส CFI และสถานีโทรทัศน์ TV 5 World Net สหรัฐอเมริกาและ สถานีโทรทัศน์ NHK ญี่ปุ่น การนำเสนอข่าวต่างประเทศยังไม่หลากหลาย การแปลก็มีแต่ข่าวการเมืองเป็นส่วนใหญ่ยังไม่มี การวิเคราะห์ข่าวต่างประเทศหรือข่าวที่เกี่ยวข้องกับวงการบันเทิงสากล เป็นเพราะว่ามีพนักงานน้อยเกินไป ทั้งแผนกมีพนักงานเพียงแค่ 4 คน ทำให้รายการที่ออกมาไม่ค่อยได้รับความสนใจจากผู้ชม สรุปแล้วการนำเสนอข่าวต่างประเทศของสถานีโทรทัศน์แห่งชาติลาวในปัจจุบันยังทำไม่ได้ดีเท่าที่ควรยังจะต้องมีการปรับปรุง

ในอดีตก่อนปี พ.ศ. 2547 สถานีโทรทัศน์แห่งชาติลาวเคยรับสัญญาณภาพจาก สถานีโทรทัศน์ผ่านดาวเทียม CCTV ของจีน และสถานีโทรทัศน์ ABC ของออสเตรเลีย แต่ปัจจุบันไม่สามารถรับสัญญาณได้เนื่องจากสถานีโทรทัศน์ดังกล่าว เปลี่ยนการส่งสัญญาณเป็นระบบ ดิจิตอลแทน

การออกอากาศของสถานีโทรทัศน์แห่งชาติลาว สทล.1 และสทล. 3 จะมีรายการข่าวต่างประเทศร่วมกันโดยสถานีโทรทัศน์แห่งชาติลาว สทล. 3 จะถ่ายทอดสัญญาณภาพจาก สถานีโทรทัศน์แห่งชาติลาว สทล. 1

4.7 การบริหารงานของฝ่ายเทคนิค

การบริหารงานของฝ่ายเทคนิคแยกออกเป็น แผนกค้ำค้ำว่าเทคนิคและแผนกบริการเทคนิค

1. แผนกค้ำค้ำว่าเทคนิค มีหน้าที่หลักในการตรวจวัดอุปกรณ์เทคนิคต่าง ๆ ที่เสียหายเพื่อทำแผนในการจัดซื้อหรือซ่อม และมีหน้าที่ในการค้ำค้ำว่าทางด้านเทคโนโลยีการออกอากาศเพื่อตอบสนองความต้องการของสถานี และติดต่อขอความร่วมมือไปยังต่างประเทศในด้านเทคโนโลยี นอกจากนี้ยังมีหน้าที่ตรวจอุปกรณ์เทคนิคที่เสียหาย และวางแผนในการซ่อม หรือ ช่วยเหลือแผนกบริการเทคนิคในการซ่อม

แผนกค้ำค้ำว่าเทคนิคแบ่งเป็น 2 หน่วยงานคือ:

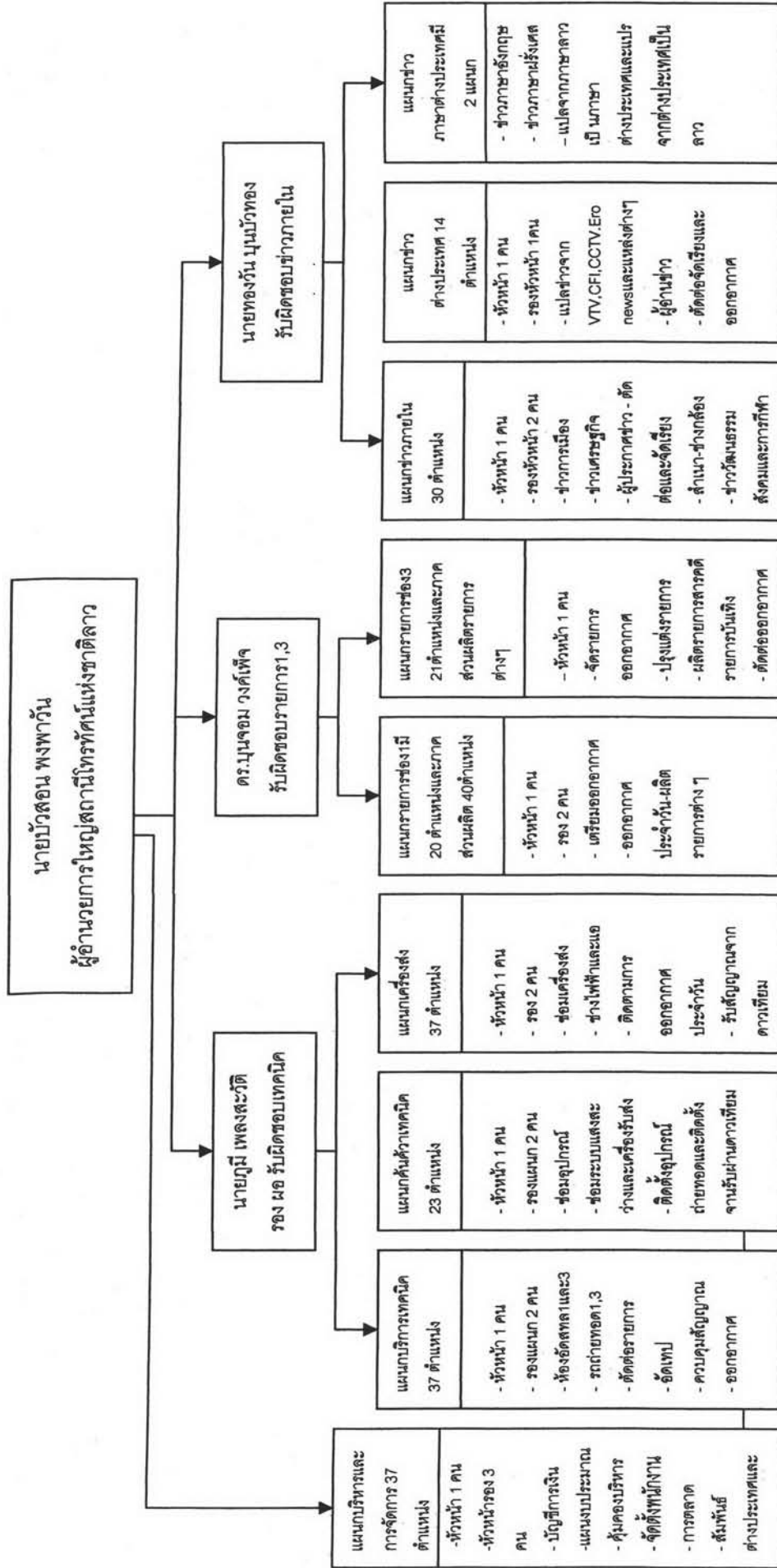
1. หน่วยงานซ่อม
2. หน่วยงานค้ำค้ำว่าเก็บข้อมูลและงานเทคนิค

2. แผนกบริการเทคนิคมีหน้าที่รับผิดชอบการดูแลอุปกรณ์ในการผลิตรายการต่าง ๆ ทั้งในและนอกสถานี และยังมีหน้าที่ติดต่อรายการต่าง ๆ ของแต่ละภาคส่วนผลิต นอกจากนี้ยังมีหน้าที่ตรวจสอบรายการต่าง ๆ ทางด้านเทคนิคและดูแลการส่งสัญญาณออกอากาศ ส่วนหน้าที่อื่น ๆ หน้าที่ในการซ่อมวัดอุปกรณ์และดูแลเครื่องจักร อุปกรณ์ทางเทคนิคอื่น ๆ

แผนกบริการเทคนิคประกอบด้วย 4 หน่วยงานคือ

1. หน่วยงานถ่ายทอด
2. หน่วยงานติดต่อและห้องอัด สทล 1
3. หน่วยงานติดต่อและห้องอัด สทล 3
4. หน่วยงานเครื่องส่ง

ภาพที่ 5 แสดงอัตรากำลังของบุคลากรฝ่ายต่าง ๆ ของสถานีโทรทัศน์แห่งชาติลาวปี พ.ศ 2548



ที่มา: เอกสารการกำหนดตำแหน่งงานของสถานีโทรทัศน์แห่งชาติลาว พ.ศ 2548

4.8 การบริหารทางด้านบุคลากรของสถานีโทรทัศน์แห่งชาติลาว

ปัจจุบันสถานีโทรทัศน์แห่งชาติลาวมี คณะกรรมการอำนวยการทั้งหมด 4 คน ซึ่งจะแบ่งงานกันรับผิดชอบกำกับดูแล คือ ผู้อำนวยการใหญ่เป็นผู้อำนวยการ ผู้กำหนดนโยบาย โดยจะเน้นให้ความสำคัญในด้านการข่าว และการบริหารจัดการ

รองผู้อำนวยการ 3 คน จะแบ่งหน้าที่กันรับผิดชอบคือ

1. รองผู้อำนวยการ เทคนิค
2. รองผู้อำนวยการ รายการ บรรณาธิการและบันเทิง
3. รองผู้อำนวยการ ข่าวภายในและต่างประเทศ

ส่วนบุคลากรอื่น ๆ ของสถานีโทรทัศน์แห่งชาติลาว ต้องมีการสอบเข้าบรรจุโดยได้รับการอนุมัติจากทางกระทรวงแถลงข่าวและวัฒนธรรมซึ่งมีการจัดแบ่งบุคลากรเป็น 2 ประเภทคือ

1. พนักงานประจำ
2. พนักงานสัญญาจ้างชั่วคราว

บุคลากรของสถานีโทรทัศน์แห่งชาติลาว จะแบ่งเป็น 4 ลำดับ ชั้นในการบริหารคือ

- 1 ระดับพนักงานบริหาร หรือผู้บริหารระดับสูงของสถานี (คณะอำนวยการ)
- 2 ระดับหัวหน้าแผนก (คณะแผนก)
- 3 ระดับพนักงานวิชาชีพ
- 4 ระดับพนักงานทั่วไป (จบการศึกษาระดับอุดมศึกษา)

ในปัจจุบันสถานีโทรทัศน์แห่งชาติลาวมีพนักงานทั้งหมด 180 คนเป็นหญิง 51 คน มีผู้ที่จบการศึกษาปริญญาตรี 45 คน ปริญญาโท 10 คน ปริญญาเอก 1 คน นอกจากนั้นจบระดับกลางและชั้นพื้นฐาน

พนักงานส่วนมากมีวุฒิการศึกษาจากวิทยาลัยเทคนิค วรรณคดีอักษรศาสตร์และภาษาต่างประเทศและจะจบการศึกษาจากมหาวิทยาลัยสื่อสารมวลชนสหภาพโซเวียต 1 คนและมหาวิทยาลัยสื่อสารมวลชนประเทศเวียดนาม 6 คน แต่ในยุคปัจจุบันจะเห็นได้ว่าการไปศึกษา

ต่างประเทศนั้นไม่ได้เจาะจงไปเฉพาะประเทศลงคณนิยมไปได้ทุก ๆ ประเทศที่ผู้สอบได้ทุนสามารถไปเรียนได้

ในการรับบุคลากรใหม่เข้าสู่ สถานีโทรทัศน์แห่งชาติลาวมี 2 กรณีคือกรณีแรกสถานีโทรทัศน์แห่งชาติลาวจะรับบุคลากรใหม่ตามโควตาที่กระทรวงแถลงข่าว ฯ อนุมัติให้ในแต่ละปี แล้วทำการคัดเลือกมาเป็นพนักงานสัญญาจ้างก่อนแล้วค่อยเปลี่ยนเป็นพนักงานประจำ

อีกกรณีหนึ่งคือ การที่ทางสถานีโทรทัศน์โอนรับพนักงานจากสถาบันหรือกระทรวงอื่นตามแต่ความต้องการในตัวบุคลากร โดยต้องได้รับการอนุมัติ จากทางกระทรวงแถลงข่าวและวัฒนธรรมก่อน ปีนี้สถานีโทรทัศน์แห่งชาติลาวได้รับพนักงานใหม่ 8 คน

ในการฝึกอบรมพัฒนาบุคลากรนั้น สถานีโทรทัศน์แห่งชาติลาวได้มีการส่งบุคลากรไปศึกษาในระยะยาวหรือระยะสั้นจำนวนหนึ่งอยู่ทั้งภายในและต่างประเทศ ตามทุนที่ได้รับการแบ่งจากทางกระทรวงทุก ๆ ปี ตามการให้ทุนการศึกษาจากนานาชาติ ประเทศ เช่น ประเทศเวียดนาม ประเทศญี่ปุ่น ประเทศไทย ประเทศอินโดนีเซีย ประเทศออสเตรเลีย ประเทศเยอรมัน สถาบัน AIBD และองค์การ ABU ซึ่งจะได้ปีละ 2-4 ทุนการศึกษา โดยเฉพาะเฉพาะสถานีโทรทัศน์ช่อง 5 จะได้รับทุนจากสถานีโทรทัศน์ CFI ของฝรั่งเศส ให้ไปฝึกอบรมอยู่ประเทศฝรั่งเศสเป็นประจำทุกปี นอกจากนี้ยังมีบุคลากรบางส่วนที่หาทุนไปศึกษาต่อเอง ซึ่งปัจจุบันสถานีโทรทัศน์แห่งชาติลาวได้ส่งพนักงานไปศึกษาต่อปริญญาตรีอยู่ภายในประเทศ 3 คน ปริญญาตรีต่างประเทศ 2 คน ระดับปริญญาโทอยู่ต่างประเทศ 3 คน

ส่วนการอบรมภายในประเทศก็มีการทำแผนในการอนุมัติงบประมาณเพื่อจัดการอบรมซึ่งได้มีการจัดเป็นประจำในแต่ละปี และมีการกำหนดการฝึกอบรมเป็นประจำและมีพนักงานเข้าฝึกครั้งละ 15-20 คน นอกจากนี้ยังมีการฝึกอบรมทางด้านการเมืองแนวคิดอย่างเป็นประจำ ปฏิบัติระบบการตรวจสอบการทำงานในแต่ละเดือน ศึกษาค้นคว้าบรรดาคำสั่งต่าง ๆ ของพรรคและรัฐบาลกำหนดในแต่ละระยะ

ในด้านการจ่ายค่าตอบแทน ก็จะมีการจัดฐานเงินเดือนตามระเบียบของรัฐบาลทั่วไปโดยจะมีเงินพิเศษให้แก่ผู้ที่มีผลการทำงานดีเยี่ยมอีกด้วย

4.9 การบริหารทางการเงิน

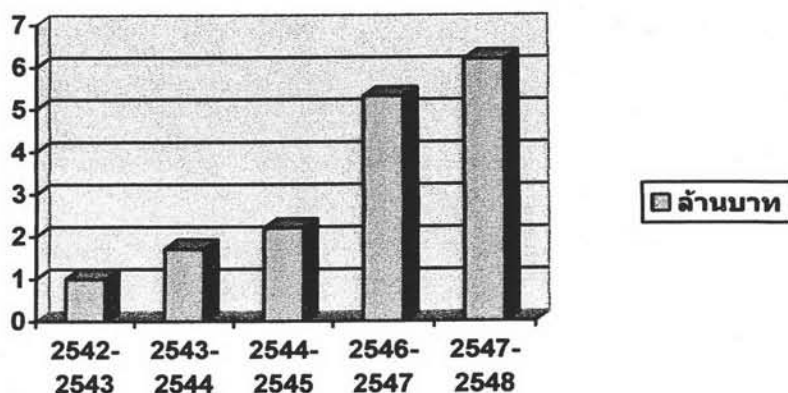
แหล่งรายรับหลักของสถานีโทรทัศน์แห่งชาติลาวมาจาก 3 แหล่งใหญ่คือ

1. งบประมาณของทางรัฐบาล
2. รายรับจากการบริการโฆษณาสินค้า แจ้างชาวธุรกิจ สังคมและจากเงินสนับสนุนพิเศษ
3. การช่วยเหลือจากต่างประเทศและองค์การสากลต่าง ๆ

4.9.1 งบประมาณจากรัฐบาล

งบประมาณจากภาครัฐบาลนั้นได้ไม่ปกติขึ้นลงอิงตามสภาพความสามารถโดยรวมของงบประมาณแห่งชาติในแต่ละปี แต่เงินที่ได้เป็นประจำนั้นก็คือเงินเดือน เงินนโยบายและรายจ่ายสำหรับการบริหารนั้นเป็นหน้าที่ของ (กรมแผนการและการเงิน) กระทรวงเป็นฝ่ายคุ้มครองและเบิกจ่ายให้รายเดือนซึ่งในแต่ละปีสถานีโทรทัศน์แห่งชาติลาวได้รับงบประมาณจากรัฐ 20 ล้านกีบหรือประมาณ 90,000 บาทต่อปี ส่วนงบอื่น ๆ นั้นภายหลังจากที่รับตัวเลขจากรัฐบาลมาถึงกระทรวงแล้วสถานีโทรทัศน์จึงเสนอขออนุมัติถอนไปใช้จ่ายในส่วนต่าง ๆ เช่น

- เป็นเงินเดือน และ เงินดำเนินงานต่าง ๆ
- ใช้เป็นเงินบริหารโครงการทั่วไป
- ใช้จ่ายในกระบวนการผลิตรายการ
- ใช้ในการซื้อรายการใหม่
- ใช้ในโครงการก่อสร้างสาธารณูปโภคขั้นพื้นฐานของทางสถานี



ในการใช้งบประมาณนั้น ทางสถานีโทรทัศน์แห่งชาติลาวจะประเมินจำนวนงบประมาณที่ต้องใช้ส่งเป็นแผนไปให้ทางกระทรวงแถลงข่าวและวัฒนธรรม เพื่อเตรียมงบประมาณขั้นต้นจากกระทรวง ฯ จากนั้นทางกระทรวงแถลงข่าวและวัฒนธรรม จะนำเอางบประมาณไปเสนอต่อสภาพรรคเพื่ออนุมัติงบประมาณ ซึ่งบในส่วนของผลิตรายการจะมีจำนวนไม่เท่ากันในแต่ละปี

ในส่วนของงบประมาณเงินเดือน เงินนโยบาย และรายจ่ายสำหรับการบริหารงานต่าง ๆ นั้นทางกรมแผนการการเงินของกระทรวงแถลงข่าวและวัฒนธรรม จะเป็นผู้ดูแลการเบิกจ่ายเป็นประจำทุกเดือน ส่วนงบอื่น ๆ นั้นภายหลังจากที่ได้รับตัวเลขการอนุมัติจากทางรัฐบาลไปถึงกระทรวงแล้ว ทางสถานีโทรทัศน์แห่งชาติลาวจึงเรื่องเสนอขอเบิกถอนแล้วนำไปใช้ตามแผนการที่ส่งร่างขึ้นไป (อุทิศ แก้วมะณี สัมภาษณ์วันที่ 28 สิงหาคม 2549)

ตารางที่ 6 แสดงงบประมาณรายรับปี พ.ศ 2542-พ.ศ 2548 (หน่วยเป็นล้านบาท)

ปี	รวม งบประมาณ รายรับ	รัฐ	โฆษณา	เช่าเวลา	ต่างประเทศ
2542	967	373	250	-	344
2543	1,253	393	300	-	560
2544	738	453	285	-	-
2545	920	470	450	-	-
2546	1,600	520	890	190	-
2547	2,839	830	1,809	200	-
2548	3,474	920	1,954	600	-

ตารางที่ 7 แสดงงบประมาณรายจ่ายปี พ.ศ 2542-พ.ศ 2548 (หน่วยเป็นล้านบาท)

ปี	รวม งบประมาณ รายจ่าย	เงินเดือน	ผลิตรายการ	วัสดุอุปกรณ์	การลงทุน
2542	923	373	500	50	-
2543	888	393	450	45	-
2544	1,013	453	500	60	-
2545	1,075	470	545	60	-
2546	1,875	520	600	55	700
2547	1,068	308	700	60	-
2548	1,850	920	850	80	-

จากตารางแสดงรายรับรายจ่ายของสถานีโทรทัศน์แห่งชาติลาว พบว่ารายรับมีแนวโน้มสูงขึ้นซึ่งเป็นไปในทิศทางเดียวกันกับรายจ่าย ทั้งนี้เพราะสถานีมีนโยบายเน้นไปที่เรื่องการตลาดมากขึ้นทุกปี ทำให้มีโฆษณาต่างๆตามรายการโทรทัศน์มากยิ่งขึ้นส่งผลให้องค์กรขยายตัวต้องมีการจ้างบุคคลากรเพิ่มเติม ทำให้รัฐต้องจ่ายเงินสนับสนุนในรูปของเงินเดือนของบุคคลากรภายใน

องค์กรมากขึ้น นอกจากนั้นรายการที่นำเสนอ นั้นยังมีการใช้เทคนิคในการผลิตที่สูงยิ่งขึ้นเพื่อดึงดูดผู้ชมส่งผลให้ต้นทุนในการผลิตโดยรวมสูงขึ้นทุกๆปี แต่อย่างไรก็ตามโดยภาพรวมแล้วสถานะทางการเงินขององค์กรนั้นยังอยู่ในขั้นดีเพราะจะสังเกตได้ว่ารายรับนั้นสูงกว่ารายจ่ายค่อนข้างมากในปีหลัง ๆ

4.9.2 รายรับจากการบริการโฆษณาสินค้าและแหล่งอื่น ๆ

รายรับจากการบริการโฆษณาสินค้า แจ้งชาวธุรกิจ ชาวสังคมและจากเงินสนับสนุนพิเศษเป็นแหล่งรายได้สำคัญอีกประเภทหนึ่งของสถานีโทรทัศน์แห่งชาติลาว สถานีโทรทัศน์แห่งชาติลาวอาศัยแหล่งรายได้จากค่าโฆษณามาช่วยสนับสนุนงบประมาณของรัฐ โดยฝ่ายที่รับผิดชอบในการหารายได้ส่วนนี้คือ หน่วยงานการตลาดของแผนกบริหารจัดการ

ถึงแม้ว่าหน้าที่หลักตามนโยบายของสถานีโทรทัศน์แห่งชาติลาวจะไม่ใช่การดำเนินธุรกิจเพื่อหวังผลกำไรด้วย แต่การสร้างรายได้จากค่าโฆษณาหรือจากการขายเวลาออกอากาศก็เป็นรายได้ที่นำมาสนับสนุนสถานีโทรทัศน์แห่งชาติลาวได้ สำหรับกลุ่มเป้าหมายที่มาซื้อโฆษณาสินค้านั้นส่วนใหญ่เป็นกลุ่มบริษัทธุรกิจของรัฐ กลุ่มตัวแทนผู้จัดจำหน่ายสินค้าจากต่างประเทศอย่างเช่น บริษัทเนสเลย์ (ประเทศลาว) จำกัดซึ่งเป็นตัวแทนรายใหญ่ของบริษัทเนสเลย์แห่งประเทศไทยไปจำหน่ายในลาว บริษัทเวียงจันทน์การเกษตรท่าอน บริษัทเบียร์ลาว บริษัทผลิตยาเลข 2 เป็นต้น บรรดาบริษัทเหล่านี้จะมีการโฆษณาเป็นประจำทางสถานีโทรทัศน์แห่งชาติลาว ซึ่งทางบริษัทได้มีภาพยนตร์โฆษณามาให้ทางสถานีแปลและภาคเป็นภาษาลาวเพื่อออกอากาศ แต่มีบางบริษัทก็ให้ทางสถานีโทรทัศน์เป็นฝ่ายออกแบบโฆษณาเอง คือบริษัทน้ำหวานลาว บริษัทผลิตยาต่าง ๆ และห้างขายสินค้าหรือศูนย์การค้าใหญ่ที่ต้องการโฆษณาโรงแรมร้านอาหารการท่องเที่ยว บริษัทขนส่งและอื่น ๆ

รูปแบบของการโฆษณาจะเป็นการสร้างเป็นภาพยนตร์โฆษณาเป็นตอน ๆ สลับกับรายการออกอากาศทางสถานีโทรทัศน์แห่งชาติลาวเป็นประจำรายเดือน หรือแล้วแต่สัญญาที่จัดทำกันเป็นกรณี ๆ ไป นอกจากนี้ยังมีอีกวิธีหนึ่งคือการเข้าอุปถัมภ์รายการ โดยเฉพาะในช่วงการถ่ายทอดสด จะมีการเสนอรายชื่อและโลโก้ของบริษัทที่สนับสนุนผ่านหน้าจอในเวลาที่ทำกาถ่ายทอด

ส่วนการแจ้งข่าวธุรกิจและข่าวสังคมนั้นจัดเป็นรายการแยกออกไปต่างหาก ซึ่งมีความยาวตามแต่การจัดทำขององค์กรหรือหน่วยงานผู้มาใช้บริการ ซึ่งจะออกอากาศตามแผนการออกอากาศประจำวันเป็นครั้ง ๆ ไปโดยในปัจจุบันอัตราส่วนเวลาที่ใช้ในการโฆษณามีประมาณร้อยละ 5 ของเวลาออกอากาศทั้งหมด

จากการคาดการณ์ในแผนนโยบายปี พ.ศ. 2548 รายได้ค่าโฆษณาจะมีรายได้ประมาณ 50 กว่าล้านบาทต่อเดือน หรือ 6-7 ร้อยล้านบาทต่อปี แต่ในปัจจุบัน พ.ศ.2548 สถานีโทรทัศน์แห่งชาติลาวมีรายได้จากค่าโฆษณาประมาณ 1,000 ล้านบาทต่อปี รายได้ดังกล่าวจะส่งต่อไปยังหน่วยงานต่าง ๆ ของสถานีโทรทัศน์แห่งชาติลาว และจะนำส่งส่วนที่เกินเข้าสู่ภาครัฐบาลต่อไป เช่น ในกรณีปี พ.ศ.2543 สถานีโทรทัศน์แห่งชาติลาว มีรายได้ 677,801,750 บาท นำส่งคืนให้รัฐ 69 ล้านบาท (นายบัวไล พานวง สัมภาษณ์ วันที่ 28 สิงหาคม 2549)

4.9.3 รายรับจากการช่วยเหลือจากต่างประเทศและองค์การสากล

รายรับจากการช่วยเหลือจากต่างประเทศ และ องค์การสากลต่าง ๆ เป็นแหล่งรายรับแบบประจำซึ่งได้มาด้วยรูปเงินช่วยเหลือหรือเงินกู้ ทั้งทางด้านเงินทุน ด้านเทคนิค และด้านวิชาการ เช่น การปรับปรุง การซ่อมบำรุง การสนองวัสดุอุปกรณ์ การให้ทุนไปฝึกอบรมอยู่ภายในและต่างประเทศ โดยเฉพาะปี พ.ศ. 2543 องค์การไจก้า ของประเทศญี่ปุ่น ได้ให้การช่วยเหลือซ่อมบำรุงอุปกรณ์ที่เสียคิดเป็นมูลค่า 7,250,634 เยน หรือ 59,581 ดอลลาร์สหรัฐ

4.10 การบริหารงานทางด้านอุปกรณ์เทคนิค

สถานีโทรทัศน์แห่งชาติลาวปัจจุบันประกอบมีด้วยกัน 3 ช่อง คือ สถานีโทรทัศน์ช่อง 1 (สทล. 1) สถานีโทรทัศน์ช่อง 3 (สทล. 3) และสถานีโทรทัศน์ช่อง 5 (สทล. 5) ทั้ง 3 สถานีมีความแตกต่างทางด้านอุปกรณ์เทคนิคเทคโนโลยีดังนี้

4.10.1 ระบบเครื่องส่ง

1. สทล 1 มีเครื่องส่งยี่ห้อ โตชิบา (TOSHIBA) ที่มีกำลังส่ง 5 กิโลวัตต์ เป็นเครื่องส่งแบบคลื่นความถี่สูง (High Band) ซึ่งได้มาจากการช่วยเหลือของรัฐบาลญี่ปุ่นแต่ปี พ.ศ. 2537 กำลังส่งปัจจุบันยังเหลือเพียง 3 กิโลวัตต์ นอกนั้นยังมีเครื่องส่ง ยี่ห้อ ทอมแคส (THOMCAST) ที่มีกำลังส่ง 5 กิโลวัตต์ อีก 2 เครื่อง ได้จากการช่วยเหลือของรัฐบาลเวียดนาม มีเสาอากาศสูง 145 เมตร สามารถแพร่ภาพได้ 100 กิโลเมตร

2. สทล 3 มีเครื่องส่ง 2 ยี่ห้อ คือ อีเทนโก (ETENCO) ของประเทศอิตาลี มีกำลังส่ง 10 กิโลวัตต์ และยี่ห้อ VTC 2 กิโลวัตต์ ทั้งสองเครื่องเป็นเครื่องส่งที่มีความถี่ต่ำ (Low Band) เครื่องส่ง 10 กิโลวัตต์ เป็นเครื่องที่สืบทอดมาจากสถานี IBC ในเมื่อก่อนปัจจุบันใช้การไม่ได้แล้ว ส่วนเครื่องส่ง 2 กิโลวัตต์ นั้นได้จากทุนกู้ยืมจาก เวียดนาม ซึ่งไม่สามารถ ออกอากาศได้ไกลเท่าใดนัก ช่อง 3 มีเสาอากาศสูง 80 เมตร

3. สทล 5 มีเครื่องส่งยี่ห้อ ทอมแคส (THOMCAST) มีกำลังส่ง 2 กิโลวัตต์ เป็นเครื่องส่งที่มีคลื่นความถี่สูง (High band) ซึ่งได้รับการช่วยเหลือจากรัฐบาลฝรั่งเศส (กระทรวงแถลงข่าวและวัฒนธรรม, พ.ศ 2544)

4.10.2 ระบบเคลื่อนที่หรือระบบถ่ายทอดสัญญาณนอกสถานที่ (Outside Broadcasting)

1. สทล 1 มีรถถ่ายทำเคลื่อนที่ 1 คัน (OB VAN) Outside Broadcasting (เครื่องขนาดเล็ก) ซึ่งประกอบด้วยกล้องถ่าย 3 ตัวและอุปกรณ์ครบชุด เช่น: เครื่องคุณภาพ คมเสียง คมกล้อง เครื่องวัดสัญญาณและเครื่องอัด (VTR)

2. สทล 3 มีรถถ่ายทำเคลื่อนที่ 1 คัน ประกอบด้วยกล้องถ่าย 3 ตัว พร้อมอุปกรณ์ครบชุด เช่นกันแต่เป็นเครื่องยี่ห้อ พาณาโซนิค (Panasonic M II)

3. สทล 5 มีเพียงกล้องเคลื่อนที่ 1 ตัว พร้อมอุปกรณ์ตัดต่อครบชุด

4.10.3 ระบบบันทึกภาพและเสียง

1. สทล 1 และ 5 มีระบบบันทึกเสียงเบตาแคม (Beta cam)
2. สทล 3 มีเครื่องบันทึกเสียงเป็นระบบ MII แต่ปัจจุบันหันมาใช้การบันทึกแบบ Super V เนื่องจากเครื่อง MII ไม่สามารถทำงานได้อีกต่อไป

4.10.4 ระบบตัดต่อ

จะมี 2 ระบบคือ ระบบธรรมดาหรือระบบเครื่องต่อเครื่อง (Linear editing) และระบบตัดต่อด้วยคอมพิวเตอร์ (Non Linear editing) สทล 1 มีเครื่องตัดต่อแบบธรรมดา 10 ชุดและตัดต่อด้วยคอมพิวเตอร์ 4 ชุด สทล 3 มีเครื่องตัดต่อ ธรรมดา 2 ชุด และตัดต่อ ด้วยคอมพิวเตอร์ 2 ชุด สทล 5 มีเครื่องตัดต่อ ธรรมดา 2 ชุด ตัดต่อ ด้วย คอมพิวเตอร์ 2 ชุด

4.10.5 ระบบ STUDIO

สถานีโทรทัศน์แห่งชาติลาวมีห้อง Studio อยู่ 2 ห้องคือ Studio สทล 1 ซึ่งเป็นห้องสตูดิโอใหญ่ประกอบด้วยระบบไฟและอุปกรณ์ครบชุดส่วนอยู่ช่อง 3 มีห้องสตูดิโอขนาดเล็ก นอกนี้ก็ยังมีห้องข่าวซึ่งมีอุปกรณ์ครบเช่นกัน

ทั้ง 3 ช่อง มีระบบส่งสัญญาณภาพเป็นระบบอนาล็อก อยู่ถ้าเปรียบเทียบการขยายตัวและการพัฒนาระบบโทรทัศน์อยู่ในโลกแล้วเห็นว่ายังล้าสมัยไปมากเพราะว่าปัจจุบันโลกเขาหันมาใช้ระบบดิจิทัล กันแล้ว

การคุ้มครองและอำนวยความสะดวกทางด้านเทคนิคนั้นเป็นหน้าที่ของแผนกค้นคว้าและบริการเทคนิค ซึ่ง 2 แผนกดังกล่าวจะประกอบพนักงานเทคนิคไปประจำอยู่แต่ละช่องเพื่ออำนวยความสะดวกในการผลิตและการจัดรายการ

การส่งสัญญาณดาวเทียมอยู่ภายใต้การดูแลในส่วนการบริหารพิเศษสังกัดกรมสื่อสารมวลชนกระทรวงแถลงข่าวและวัฒนธรรม มีหน้าที่บริการและอำนวยความสะดวกในการส่งสัญญาณภาพขึ้นดาวเทียม เพื่อกระจายภาพไปสู่ต่างจังหวัดและต่างประเทศหรือแลกเปลี่ยนรายการกับต่างประเทศ ซึ่งปัจจุบันยังเช่าดาวเทียม ไทยคอม 1 เอ (THAI COM 1A) ตำแหน่ง 120 องศา

จำนวน 4.5 เม็กกะเฮิรตซ์ (1 Transponder มี 36 เม็กกะเฮิรตซ์) ส่งสัญญาณระบบ Digital C band ในการส่งขึ้นดาวเทียมนั้นใช้การสลับช่องสัญญาณสลับเปลี่ยนกันระหว่างช่อง 1 และช่อง 3 คือ

- เริ่มแต่เวลา 6.30 น-12.30 น เป็นการส่งสัญญาณช่อง 1
- เริ่มเวลา 12.30 น-16.00 น (วันจันทร์- ศุกร์) และถึง 18.00 น (วันเสาร์และวันอาทิตย์) ส่งสัญญาณช่อง 3 ส่วน ช่อง 5 ไม่ได้ส่งขึ้นดาวเทียม
- เริ่มแต่เวลา 17.00 น ไปจนถึงเวลาปิดสถานี (23.00น) เป็นการส่งสัญญาณช่อง 1 ยกเว้นกรณีพิเศษที่มีการถ่ายทอดหรือเปลี่ยนตารางออกอากาศ สรุปแล้วการส่งสัญญาณผ่านดาวเทียมวันหนึ่ง 15-17 ชั่วโมงและในการส่งสัญญาณนั้นต้องเปลี่ยนจากระบบ Analog ให้เป็น ระบบ Digital แล้วจึงยิงขึ้นดาวเทียม ดาวเทียมจะส่งสัญญาณเป็น Digital หาเครื่องรับแล้วเปลี่ยนสัญญาณเป็น Analog จึงกระจายออกอากาศต่อไป

สรุปแล้วการอำนวยความสะดวกในการส่งสัญญาณขึ้นดาวเทียม มีความพร้อมดีพอสมควร แต่ต้องได้เปลี่ยนระบบคลื่นสัญญาณจาก Analog ให้เป็น Digital และเปลี่ยน Digital เป็น Analog อีกทีหนึ่ง

4.11 สภาพรวมของการพัฒนาระบบโทรทัศน์ในขอบเขตทั่วประเทศ

ระบบสื่อโทรทัศน์ ถือเป็นสื่อมวลชนตัวล่าสุดของวงการสื่อสารมวลชนลาว ซึ่งได้กำเนิดขึ้นภายหลังที่ลาวได้รับเอกราช การกำเนิดของสถานีโทรทัศน์แห่งชาติลาวนั้นเกิดขึ้นเพื่อสนองตอบตามความต้องการของภารกิจพรรคคือ ภาระแห่งการปกป้องอธิปไตยและพัฒนาประเทศชาติของลาว โดยสื่อโทรทัศน์ยังสามารถตอบสนองความต้องการของประชาชน ทางด้านการสื่อสารยุคข้อมูลข่าวสาร

การกำเนิดสื่อโทรทัศน์ของลาวถือเป็นจุดเปลี่ยนที่ยิ่งใหญ่ของประวัติศาสตร์แห่งวงการสื่อสารมวลชนลาว ซึ่งนับแต่ปี พ.ศ 2526 ซึ่งเป็นปีแรกของการก่อตั้ง สถานีโทรทัศน์แห่งชาติลาวมีกำลังส่งเพียง 100 วัตต์ มีพนักงาน ทั้งหมด 30 คน จากวันนั้นถึงปัจจุบัน ตลอดระยะเวลา 22 ปีระบบโทรทัศน์ได้มีการขยายตัวอย่างไม่หยุดยั้งทั้งปริมาณและคุณภาพ ซึ่งปัจจุบันลาวมีระบบโทรทัศน์อยู่ 2 ระดับคือ ระดับศูนย์กลางและระดับท้องถิ่น (วันะลิน ลิมมะวง พ.ศ 2545,น.33-34)

ระดับศูนย์กลาง คือ สถานีโทรทัศน์แห่งชาติลาวตั้งอยู่นครหลวงเวียงจันทน์ ซึ่งถือว่าเป็น สถานีขนาดใหญ่และทันสมัยกว่าหมื่นในประเทศปัจจุบันมี 3 ช่อง คือ ช่อง 1 ช่อง 3 และช่อง 5 นอกจากนั้นก็ยังมีช่อง 11 ซึ่งเป็นช่องรับและส่งสัญญาณจากสถานีโทรทัศน์เวียดนาม VTV และ ช่อง 9 จาก จีน คือ ช่อง CCTV 9 การออกอากาศทั้ง 3 ช่องมีประมาณ 22 ชั่วโมงต่อวัน ออกอากาศผ่านดาวเทียมในระบบ Digital 17 ชั่วโมง

สถานีโทรทัศน์แห่งชาติลาวมีผู้ชมส่วนใหญ่อยู่นครหลวงเวียงจันทน์ และบริเวณรอบ ๆ ที่ ใกล้เคียง นอกนั้นยังได้ส่งสัญญาณภาพผ่านดาวเทียมเพื่อสนองรายการให้แก่บรรดาแขวง (จังหวัด)และต่างประเทศอีกด้วย

ระดับท้องถิ่น ทุกจังหวัดของประเทศลาวรวมทั้งเขตพิเศษ ล้วนแต่มีสถานีโทรทัศน์ท้องถิ่น ของตนเอง แต่เป็นสถานีขนาดเล็ก ซึ่งมีกำลังส่ง ขนาด 19 วัตต์ ขึ้นไปถึง 2 กิโลวัตต์ เพื่อใช้ภายใน ท้องถิ่น สถานีโทรทัศน์ท้องถิ่นเป็นของรัฐบาล อยู่ภายใต้การบริหารและคุ้มครองจากภาครัฐ โดยตรงซึ่งมีกระทรวงแถลงข่าวและวัฒนธรรมเป็นฝ่ายกำกับดูแล

นอกจากนี้อำนาจการปกครองท้องถิ่นคือส่วนราชการจังหวัด เป็นผู้กำกับดูแลและ สามารถใช้สถานีโทรทัศน์ท้องถิ่นได้ด้วย โดยจะมีแผนกแถลงข่าวและวัฒนธรรมจังหวัดเป็นฝ่าย รับผิดชอบ ส่วนทางด้านรายการต่าง ๆ ที่นำมาออกอากาศนั้น ส่วนหนึ่งผลิตเองและส่วนหนึ่งรับ จากศูนย์กลางโดยรับจากดาวเทียม มาถึงปัจจุบันในขอบเขตทั่วประเทศมีสถานีโทรทัศน์ทั้งหมด 27 แห่งซึ่งสามารถแพร่ภาพได้ ร้อยละ 40 ของพื้นที่ทั่วประเทศ สรุปแล้วถ้าเปรียบเทียบกับระดับ การขยายตัวทางด้านสื่อมวลชนและสภาพเศรษฐกิจสังคมและเศรษฐกิจประเภทอื่น ๆ แล้วจะ พบว่าระบบโทรทัศน์ของลาวก็จัดอยู่ในอันดับขยายตัวเร็วพอสมควร ทั้งในแง่ปริมาณและคุณภาพ

ในยุคโลกาภิวัตน์หรือยุคไร้พรมแดนสื่อกระจายเสียงหรือสื่อโทรทัศน์ทำหน้าที่เป็นตัวกลาง แลกเปลี่ยนหมุนเวียนข่าวสาร ความรู้และรายการบันเทิงให้กับผู้รับสารทั่วโลก ในหลาย ๆ มิติ มิติ หนึ่งคือการที่สื่อการกระจายเสียงเป็นผู้นำวิชาการความรู้ใหม่ ๆ มาเพิ่มพูนให้แก่ประชาชน

อีกมิติหนึ่ง ในแง่ข้อเสีย สื่อกระจายเสียงก็เป็นต้นเหตุของปัญหาใหม่ ๆ ซึ่งบางเรื่องอาจ เป็นปัญหาที่ก่อให้เกิดวิกฤตหนักหน่วงให้แก่รัฐบาลในยุคนี้ได้ เช่นปัญหาสื่อถูกรวบงำโดย ประเทศมหาอำนาจ สื่อกับการกระตุ้นลัทธิบริโภคนิยม สื่อกับปัญหาความเสื่อมทรามทางจิตใจ ของคนสังคม สื่อกับการปลูกฝังค่านิยมที่ไม่พึงประสงค์ในในหมู่เยาวชน ฯลฯ

ดังนั้นสถานีโทรทัศน์แห่งชาติลาวในฐานะผู้สร้างสรรค์ ดูแลสื่อ จึงจำเป็นอย่างยิ่งที่จะรู้เท่าทันสื่ออย่างถ่องแท้ ความรู้เท่าทันอย่างถ่องแท้จะเกิดขึ้นในเมื่อเราติดตามความเคลื่อนไหวของสื่อในประเทศของเราอย่างใกล้ชิด และพยายามทำความเข้าใจวิธีการทำงานของสื่อทั่วทั้งโลกด้วย

สื่อวิทยุหรือสื่อโทรทัศน์ในโลกนี้มีทั้งด้านที่เหมือนกันและด้านที่แตกต่างกัน ด้านที่เหมือนกันคือลักษณะร่วมที่เป็นสากล (Universal character) การกระจายเสียงต้องใช้คลื่นความถี่เป็นพาหนะ ส่วนโทรทัศน์ใช้ช่องสัญญาณเพื่อกระจายภาพเหมือนกันหมด การใช้เทคโนโลยีการผลิตและกระบวนการผลิตที่ไม่แตกต่างกันมากรูปแบบรายการหลัก ๆ เช่น ข่าว ละคร สารคดีส่วนด้านที่แตกต่างกันคือลักษณะเฉพาะที่เป็นเอกลักษณ์ของชาตินั้น ๆ (National character) เช่นแต่ละประเทศมีโครงสร้างระบบสื่อมวลชนไม่เหมือนกัน รัฐกำกับดูแลสื่อด้วยกฎระเบียบที่แตกต่างกัน สื่อมีเสรีภาพไม่เท่ากัน ความรับผิดชอบต่อสังคมไม่เท่ากันทุกระบบสื่อกระจายเสียงและสื่อโทรทัศน์ในโลกนี้มีทั้งด้านที่เหมือนกันและต่างกัน การศึกษาเรียนรู้สื่อของคนอื่นและนำมาตรวจสอบกับสื่อมวลชนในประเทศของตนจึงเป็นความรู้ที่น่าสนใจ

เมื่อประเทศใดหนึ่งจะกำกับดูแลกิจการสื่อสารมวลชน หรือคิดจะปรับปรุงระบบสื่อของตนเองให้มีประสิทธิภาพมากขึ้น จึงควรหันไปศึกษาความรู้ด้านการสื่อสารระหว่างประเทศเปรียบเทียบ เพื่อค้นคว้าหาบทเรียนจากประเทศอื่น ว่าประเทศอื่นเขาทำอย่างไร หากลักษณะร่วมกันแล้ว จึงนำมาประยุกต์ใช้กับคุณลักษณะเฉพาะที่เป็นปัญหาของตนอีกทีหนึ่ง

ในการศึกษาเรื่อง ปัจจัยที่มีผลกระทบต่อการปรับองค์กรของสถานีโทรทัศน์แห่งชาติลาวนั้นก็มาจาก 2 ปัจจัยหลักคือ ปัจจัยภายในและปัจจัยภายนอกซึ่งผู้วิจัยได้นำเอาสองปัจจัยดังกล่าวมาวิเคราะห์ถึงสภาพความจำเป็นของการปรับองค์กร ของสถานีโทรทัศน์แห่งชาติลาว เพราะที่ สาธารณรัฐประชาธิปไตยประชาชนลาว ก็เป็นอีกประเทศหนึ่งที่มีระบบการปกครองแบบสังคมนิยมที่สื่อมวลชนทุก ๆ ประเภทอยู่ภายใต้การควบคุมของรัฐบาล

อย่างไรก็ตาม ปัจจุบันภาครัฐมีความประสงค์ที่จะปรับปรุงระบบสื่อของตนให้มีประสิทธิภาพสื่อโทรทัศน์จึงได้รับการกำหนดนโยบายเชิงเปลี่ยนแปลงมากยิ่งขึ้นและได้รับการเอาใจใส่จากทางภาครัฐมากพอสมควร ซึ่งมาถึงปัจจุบันสถานีโทรทัศน์แห่งชาติลาวกำลังอยู่ในระยะของการปรับองค์กร โดยเฉพาะหลังจากที่มีการรวมตัวเข้ากันระหว่างสถานีโทรทัศน์ลาวช่อง 3

กับสถานีโทรทัศน์แห่งชาติลาวช่อง 1 ทั้งสองสถานีล้วนแต่เป็นสถานีของรัฐและอยู่ภายใต้การดูแลของกระทรวงแถลงข่าวและวัฒนธรรม

ในการศึกษาเรื่องปัจจัยที่มีผลต่อการปรับองค์กรของสถานีโทรทัศน์แห่งชาติลาวนั้น ผู้วิจัยในฐานะเป็นพนักงานทำงานในสถานีโทรทัศน์แห่งชาติลาว มีความเข้าใจถึงสภาพความเป็นจริงที่เกิดขึ้นภายในสถานีในระยะก่อนและหลังการรวมตัวจึงได้ทำการวิจัยเป็นประเด็นต่าง ๆ เช่น ปัจจัยภายในองค์กรเอง รูปแบบการดำเนินงานและปัจจัยที่มาจากภายนอก ซึ่งล้วนแต่เป็นผลต่อการปรับตัวของสถานี

ลักษณะการทำงานของพนักงานในสถานีโทรทัศน์แห่งชาติลาว เป็นการทำงานแบบพนักงานแขนงสื่อมวลชนอื่น ๆ ในลาว ฉะนั้นลักษณะงานจึงมีความแตกต่างตรงที่ว่า จะสัมผัสกับงานที่มีลักษณะเคลื่อนไหวฉับไวเปลี่ยนแปลงไปตามเหตุการณ์และสถานการณ์ต่าง ๆ อยู่ตลอดเวลาได้แต่อยู่ในกรอบที่ว่า "ทำเท่าที่จะทำได้" นั้นหมายถึงคุณลักษณะเกี่ยวกับงานที่สัมผัส จะคล่องตัวฉับไวและรวดเร็วได้ไม่เต็มที่ อีกด้านหนึ่งแบบแผนพฤติกรรมการวางตัวเกี่ยวกับการทำงานตามแบบวัฒนธรรมสื่อมวลชนทั่วไปกล่าวคือ การทำตัวสบายแต่มีขั้นตอนในการทำงานของพนักงานซึ่งเวลาการทำงาน การกิน การนอน การแต่งกายอื่น ๆ ความเป็นสื่อมวลชนของพนักงานสถานีโทรทัศน์แห่งชาติลาว จะมีวัฒนธรรมโดยเนื้อแท้รักความเป็นอิสระตามแบบสื่อมวลชนทั่วไป ไม่ชอบกฎเกณฑ์หรือระเบียบที่ตายตัว ไม่มีความยึดหยุ่นเนื่องจากว่าลักษณะของงานที่ทำไม่รู้ว่าจะมีตอนไหน เมื่อไร ที่ไหน ต้องพบกับอะไรบ้าง ดังนั้นการทำตัวสบายก็คือการทำตัวให้ตรงอยู่ในจุดเตรียมพร้อมที่จะเคลื่อนไหวในทิศทางใดก็ได้ โดยทุกอย่างเรียกกันว่าระเบียบกฎเกณฑ์จะต้องไม่ตายตัว แต่สามารถยืดหยุ่นไปตามลักษณะของงานหรือเหตุการณ์ที่เกิดขึ้นรอบตัวเราได้ตลอดเวลา บุคคลที่กล่าวมานั้นส่วนใหญ่จะเป็นคนที่ทำงานในแผนกข่าว ทุกคนจะรู้ในหน้าที่และขอบเขตของตนอยู่ตรงไหน ในการปฏิบัติหน้าที่โดยไม่ต้องมีระเบียบมีกฎเกณฑ์ที่แน่นอนนั้นก็ไม่หมายความว่าการทำงานโดยที่ไม่มีเป้าหมายสิ่งสำคัญต้องมองเห็นวัตถุประสงค์เป็นเรื่องสำคัญกว่า