

## รายการอ้างอิง

- [1] Mary Beth Chrissis, Mike Knorad, and Sandy Shrum, CMMI<sup>®</sup> Guidelines for Process Integration and Product Improvement, Addison Wesley Longman, Inc., 2003.
- [2] CVS. Concurrent Version System. <http://www.cvshome.org>, 23 September 2006.
- [3] Microsoft Visual Sourcesafe. <http://msdn.microsoft.com/ssafe>., 23 September 2006
- [4] Telelogic. Continuous ChangeSynergy. <http://www.continuous.com> 14 January 2006.
- [5] Y.-J. Lin and S. Reiss. Configuration management with logical structures," in Proceedings of the 18th international conference on Software engineering, May 1996.
- [6] ANSI/IEEE Std 1042-1987, IEEE Guide to Software Configuration Management.
- [7] CMMI Product Team, Capability Maturity Model Integration (CMMISM<sup>SM</sup>) Version 1.1 Staged Representation, CMU/SEI-2002-TR-004.
- [8] CMMI Product Team, Capability Maturity Model Integration (CMMISM<sup>SM</sup>) Version 1.1 Continuous Representation, CMU/SEI-2002-TR-004.
- [9] ANSI/IEEE Std 1042-1987, IEEE Guide to Software Configuration Management.
- [10] IEEE-SA Standard Board. IEEE Standard for Software Configuration Management Plan, USA: The Institute of Electrical and Electronics Engineers, IEEE Std 828-1998, October, 1998.
- [11] Peter Lindsay, Anthony MacDonald, Mark Staples and Paul Strooper, "A Framework for Subsystem-based Configuration Management," in Proceedings of the 13th Australian Software Engineering Conference (ASWEC'01) p. 0275
- [12] SSC San Diego Process Asset Library is Software Engineering Process Office of Space and Naval Warfare Systems Center, Configuration Management Process (Expert Mode)
- [13] SSC San Diego Process Asset Library is Software Engineering Process Office of Space and Naval Warfare Systems Center, Configuration Management Process (Expert Mode)  
[http://sepo.spawar.navy.mil/Configuration\\_Management\\_Process\\_Expert\\_Mode.doc](http://sepo.spawar.navy.mil/Configuration_Management_Process_Expert_Mode.doc)  
, Aug, 2005

ภาคผนวก

**ภาคผนวก ก.**  
**คำอธิบายยูสเคส**

ตารางที่ ก.1 คำอธิบายยูสเคสสร้างแผนการจัดการโครงแบบ

<b>หมายเลขยูสเคส :</b> UC1	<b>ชื่อยูสเคส :</b> Create CM Plan
<b>ผู้เกี่ยวข้องหลัก :</b> ผู้จัดการโครงแบบ เป็นผู้สร้างแผนการจัดการโครงแบบ	
<b>รายละเอียด :</b> เพื่อให้ได้เอกสารแผนการจัดการโครงแบบ	
<b>ความสัมพันธ์ :</b> Association : ผู้จัดการโครงแบบ Use : - Extend : - Generalization : -	
<b>ขั้นตอนการทำงานหลัก :</b> <ol style="list-style-type: none"> <li>1. เลือกเมนูสร้างแผนการจัดการโครงแบบ (CMP Plan → Create ..)</li> <li>2. ระบบแสดงฟอร์มสำหรับกรอกข้อมูลเริ่มต้นของแผนการจัดการโครงแบบ ข้อมูลสมาชิกโครงการพร้อมหน้าที่รับผิดชอบ และจัดการสัญญาการตั้งชื่อซีไอ แผนการสร้างเบสไลน์ของโครงการ ข้อมูลคุณสมบัติของซีไอ ความสัมพันธ์ระหว่างซีไอ และเอกสารที่เกี่ยวข้องกับซีไอ</li> <li>3. กรอกข้อมูลเริ่มต้นของแผนการจัดการโครงแบบ เลือกสมาชิกเข้าเป็นสมาชิกโครงการ กำหนดสัญญาการตั้งชื่อซีไอ และสร้างแผนการสร้างเบสไลน์ ของโครงการ</li> <li>4. บันทึกข้อมูลการสร้างแผนการจัดการโครงแบบ</li> </ol>	

ตารางที่ ก.2 คำอธิบายยูสเคสการระบุซีไอ

<b>หมายเลขยูสเคส :</b> UC2	<b>ชื่อยูสเคส :</b> Identify configuration item
<b>ผู้เกี่ยวข้องหลัก :</b> ผู้จัดการโครงแบบ เป็นผู้บันทึกข้อมูลซีไอ ข้อมูลคุณสมบัติของซีไอ ความสัมพันธ์ระหว่างซีไอ และเอกสารที่เกี่ยวข้องกับซีไอ	
<b>รายละเอียด :</b>	

<p>เพื่ออธิบายขั้นตอนในการแก้ไขข้อมูลซีไอ ข้อมูลคุณสมบัติของซีไอ ความสัมพันธ์ระหว่างซีไอ และเอกสารที่เกี่ยวข้องกับซีไอ และเมื่อมีการแก้ไขคุณสมบัติของซีไอ จะมีการบันทึกประวัติการเปลี่ยนแปลง</p>
<p><b>ความสัมพันธ์ :</b></p> <p>Association : ผู้จัดการโครงการ</p> <p>Use : จัดการข้อมูลสถานะ จัดการข้อมูลความสัมพันธ์ จัดการประเภทซีไอ</p> <p>Extend : บันทึกประวัติการเปลี่ยนแปลงคุณสมบัติของซีไอ</p> <p>Generalization : -</p>
<p><b>ขั้นตอนการทำงานหลัก :</b></p> <ol style="list-style-type: none"> <li>1. เลือกเมนูสร้างซีไอ (CMP Plan → CIs Define)</li> <li>2. ระบุซีไอโดยเลือกจากผลผลิตงานโครงการ</li> <li>3. กำหนดผู้เป็นเจ้าของซีไอ</li> </ol>

ตารางที่ ก.3 คำอธิบายยูสเคสกำหนดบทบาทและความรับผิดชอบ

<p><b>หมายเลขยูสเคส :</b> UC3</p>	<p><b>ชื่อยูสเคส :</b> Define Role and Responsibilities</p>
<p><b>ผู้เกี่ยวข้องหลัก :</b></p> <p>ผู้จัดการโครงการ เป็นผู้กำหนดบทบาทและความรับผิดชอบให้กับสมาชิกในโครงการ ซึ่งจะนำไปใช้ในการกำหนดลำดับขั้นตอนการทำงานได้อย่างหนึ่ง</p>	
<p><b>รายละเอียด :</b></p> <p>เพื่อกำหนดบทบาทและความรับผิดชอบให้สมาชิกของโครงการ</p>	
<p><b>ความสัมพันธ์ :</b></p> <p>Association : ผู้จัดการโครงการ</p> <p>Use : -</p> <p>Extend : -</p> <p>Generalization : -</p>	
<p><b>ขั้นตอนการทำงานหลัก :</b></p> <ol style="list-style-type: none"> <li>1. เลือกเมนูกำหนดบทบาทและความรับผิดชอบ (Define Role and Responsibilities)</li> <li>2. กำหนดให้แต่ละบทบาทมีหน้าที่ในการเป็นเจ้าของ ตรวจสอบ และเป็นผู้อนุมัติให้กับหน้าที่รับผิดชอบในโครงการ</li> </ol>	

ตารางที่ ก.4 คำอธิบายยูสเคสการจัดการจัดการผู้มีสิทธิโครงการ

หมายเลขยูสเคส : UC4	ชื่อยูสเคส : Manage CM User
<b>ผู้เกี่ยวข้องหลัก :</b> ผู้จัดการโครงแบบ ระบุ เลือก กลุ่มผู้ใช้ทั่วไป เข้าเป็นสมาชิกโครงการโดยการกำหนดสิทธิและหน้าที่ รับผิดชอบให้สมาชิกแต่ละราย	
<b>รายละเอียด :</b> เพื่อนำไปใช้ในการกำหนดสิทธิผู้ใช้งานระบบ ซึ่งอาจแตกต่างกันในแต่ละโครงการได้	
<b>ความสัมพันธ์ :</b> Association : ผู้จัดการโครงแบบ Use : - Extend : - Generalization : -	
<b>ขั้นตอนการทำงานหลัก :</b> 1. เลือกเมนูจัดการสมาชิกโครงการ (Manage CM User) 2. ระบบแสดงข้อมูลสมาชิกโครงการสถานะ ถ้าต้องการเพิ่มหรือลบข้อมูลความสัมพันธ์ ทำเครื่องหมายหรือเอาเครื่องหมายออก ข้างหน้าชื่อของสมาชิกที่ต้องการ ให้เป็นสมาชิกโครงการ	

ตารางที่ ก.5 คำอธิบายยูสเคสการจัดการข้อมูลความสัมพันธ์

หมายเลขยูสเคส : UC5	ชื่อยูสเคส : Manage CI Relationship
<b>ผู้เกี่ยวข้องหลัก :</b> ผู้จัดการโครงแบบ เป็นผู้บันทึกข้อมูลความสัมพันธ์	
<b>รายละเอียด :</b> เพื่อนำเป็นใช้ในกระบวนการแก้ไขเปลี่ยนแปลงซีไอ เพื่อบอกผลกระทบกับซีไอที่สัมพันธ์กันและแจ้งแก่เจ้าของซีไอ เพื่อดำเนินการตรวจสอบหรือแก้ไขซีไอที่ได้รับผลกระทบจากการเปลี่ยนแปลงซีไอหนึ่งๆ	
<b>ความสัมพันธ์ :</b> Association : ผู้จัดการโครงแบบ	



Use : - Extend : - Generalization : -
<b>ขั้นตอนการทำงานหลัก :</b> <ol style="list-style-type: none"> <li>3. เลือกเมนูกำหนดความสัมพันธ์ (Define Relationship)</li> <li>4. ระบบแสดงข้อมูลความสัมพันธ์ที่มีอยู่ทั้งหมดในลักษณะเมทริกซ์ระหว่างซีไอด้วยกัน</li> </ol> <p>ถ้าต้องการเพิ่มหรือลบข้อมูลความสัมพันธ์</p> <p>ทำเครื่องหมายหรือเอาเครื่องหมายออก ระหว่างแถวและสดมภ์ของซีไอที่สัมพันธ์กัน เพื่อเพิ่มหรือลบข้อมูลสัมพันธ์ระหว่างซีไอตามลำดับ</p>

ตารางที่ ก.6 คำอธิบายยูสเคสนำเข้าซีไอ

หมายเลขยูสเคส : UC6	ชื่อยูสเคส : Import CI
<b>ผู้เกี่ยวข้องหลัก :</b> สมาชิกโครงการ เป็นผู้นำซีไอเข้าสู่ไลบรารีของโครงการ	
<b>รายละเอียด :</b> เป็นขั้นตอนการนำเอกสารของซีไอเข้าสู่ไลบรารีของโครงการ หลังจากผ่านกระบวนการอนุมัติการร้องขอการเปลี่ยนแปลง	
<b>ความสัมพันธ์ :</b> Association : ผู้จัดการโครงแบบ Use : - Extend : - Generalization : -	
<b>ขั้นตอนการทำงานหลัก :</b> <ol style="list-style-type: none"> <li>1. เลือกเมนูกำหนดประเภทซีไอ (Configuration Item → Import CI...)</li> <li>2. ระบบแสดงข้อความยืนยันการสแกนเอกสารซึ่งสอดคล้องกับรหัสซีไอที่มีอยู่ในไดเรกทอรีที่เลือกทั้งหมด</li> <li>3. ระบบแสดงหมายเลขเวอร์ชัน รหัสซีไอ ของเอกสารอัตโนมัติ (ถ้าเอกสารตั้งชื่อตามสัญญาของโครงการ)</li> <li>4. ยืนยันการนำเอกสารเข้าโครงการ</li> </ol>	

ตารางที่ ก.7 คำอธิบายยูสเคสจัดการสัจนิยมการตั้งชื่อรหัสซีไอ

หมายเลขยูสเคส : UC7	ชื่อยูสเคส : CI Code Naming Convention
<b>ผู้เกี่ยวข้องหลัก :</b> ผู้จัดการโครงการ เป็นผู้บันทึกข้อมูลสัจนิยมการตั้งชื่อรหัสซีไอ เพื่อนำไปใช้เป็นรหัสของซีไอในขณะที่สร้างซีไอ	
<b>รายละเอียด :</b> เพื่ออธิบายขั้นตอนในการจัดการสัจนิยมการตั้งชื่อรหัสซีไอ (CI Code Naming convention)	
<b>ความสัมพันธ์ :</b> Association : ผู้จัดการโครงการ Use : - Extend : - Generalization : -	
<b>ขั้นตอนการทำงานหลัก :</b> <ol style="list-style-type: none"> <li>1. เลือกเมนูกำหนดรหัสซีไอ (Define CI Code)</li> <li>2. ระบบแสดงรายการสัจนิยมการตั้งชื่อรหัสซีไอ</li> <li>3. เลือกรายการตั้งชื่อรหัสซีไอ</li> <li>4. บันทึกรายการตั้งชื่อรหัสซีไอ</li> </ol>	
<b>ขั้นตอนการทำงานย่อย :</b> -	

ตารางที่ ก.8 คำอธิบายยูสเคสร้องขอการเปลี่ยนแปลงซีไอ

หมายเลขยูสเคส : UC8	ชื่อยูสเคส : Change Request
<b>ผู้เกี่ยวข้องหลัก :</b> สมาชิกโครงการเป็นผู้บันทึกข้อมูลร้องขอการเปลี่ยนแปลงซีไอ	
<b>รายละเอียด :</b> เพื่อร้องขอการเปลี่ยนแปลงซีไอ ที่เป็นเบสไลน์ของโครงการ	
<b>ความสัมพันธ์ :</b> Association : สมาชิกโครงการ Use : -	

Extend : -
Generalization : -
<b>ขั้นตอนการทำงานหลัก :</b>
<ol style="list-style-type: none"> <li>1. เลือกเมนูแผนการเปลี่ยนแปลง (Change Request-&gt;Initial...)</li> <li>2. ระบบแสดงหน้าจอบันทึกการร้องขอการเปลี่ยนแปลง</li> <li>3. กรอกข้อมูลการร้องขอ เช่นซีไอ ปัญหา เพื่อทำการขออนุมัติการแก้ไข</li> </ol>

ตารางที่ ก.9 คำอธิบายยูสเคสแสดงซีไอที่ถูกจัดเก็บถาวร

หมายเลขยูสเคส : UC9	ชื่อยูสเคส : View Configuration Items
<b>ผู้เกี่ยวข้องหลัก :</b>	
ผู้จัดการโครงแบบ เป็นผู้จัดการข้อมูลที่เกี่ยวข้องกับซีไอ	
<b>รายละเอียด :</b>	
เพื่ออธิบายขั้นตอนในการแสดงซีไอที่ถูกจัดเก็บถาวร (Archive CI)	
<b>ความสัมพันธ์ :</b>	
Association : ผู้จัดการโครงแบบ	
Use : -	
Extend : -	
Generalization : -	
<b>ขั้นตอนการทำงานหลัก :</b>	
<ol style="list-style-type: none"> <li>1. ระบุเงื่อนไขสำหรับการค้นหาซีไอที่ถูกจัดเก็บถาวร</li> <li>2. ระบบแสดงรายการการค้นหาซีไอที่ถูกจัดเก็บถาวร</li> <li>3. เลือกรายการซีไอที่ถูกจัดเก็บถาวรที่ต้องการ</li> <li>4. ระบบแสดงข้อมูลรายละเอียดของซีไอที่ถูกจัดเก็บถาวร</li> </ol>	
<b>ขั้นตอนการทำงานย่อย :</b> -	

ตารางที่ ก.10 คำอธิบายยูสเคสสร้างแผนการสร้างเบสไลน์

หมายเลขยูสเคส : UC10	ชื่อยูสเคส : Create Baseline Plan
<b>ผู้เกี่ยวข้องหลัก :</b>	
ผู้จัดการโครงแบบ เป็นผู้สร้างแผนการสร้างเบสไลน์โครงการ	
<b>รายละเอียด :</b>	



<p>เพื่ออธิบายขั้นตอนในการบันทึกแผนการสร้างเบสไลน์ของโครงการ ประวัติการเปลี่ยนแปลง เมื่อมีการเปลี่ยนแปลงคุณสมบัติของซีไอ</p>
<p><b>ความสัมพันธ์ :</b></p> <p>Association : ผู้จัดการโครงการ</p> <p>Use : -</p> <p>Extend : -</p> <p>Generalization : -</p>
<p><b>ขั้นตอนการทำงานหลัก :</b></p> <p>1. ระบบบันทึกประวัติการเปลี่ยนแปลง เมื่อมีการเปลี่ยนแปลงคุณสมบัติของซีไอ</p>
<p><b>ขั้นตอนการทำงานย่อย :</b> -</p>

ตารางที่ ก.11 คำอธิบายยูสเคสแสดงซีไอและรายละเอียดหรือคุณสมบัติที่เกี่ยวข้องกับซีไอ

<p><b>หมายเลขยูสเคส :</b> UC11</p>	<p><b>ชื่อยูสเคส :</b> แสดงซีไอและรายละเอียดหรือคุณสมบัติที่เกี่ยวข้องกับซีไอ</p>
<p><b>ผู้เกี่ยวข้องหลัก :</b></p> <p>เซอวิสเดสค์ (Service Desk) เป็นผู้รับแจ้งปัญหาจากลูกค้า และให้การสนับสนุนหรือให้ข้อมูลในเบื้องต้น โดยใช้ข้อมูลที่เกี่ยวข้องกับซีไอในการให้การสนับสนุน</p> <p>ผู้ตรวจสอบ (Auditor) เป็นผู้ตรวจสอบความถูกต้องของข้อมูลคุณสมบัติของซีไอระหว่างข้อมูลที่อยู่ในซีเอ็มดีบี และที่มีอยู่จริง</p>	
<p><b>รายละเอียด :</b></p> <p>เพื่ออธิบายขั้นตอนในการแสดงรายการซีไอ และข้อมูลที่เกี่ยวข้องกับซีไอ</p>	
<p><b>ความสัมพันธ์ :</b></p> <p>Association : เซอวิสเดสค์, ผู้ตรวจสอบ</p> <p>Use : -</p> <p>Extend : -</p> <p>Generalization : -</p>	
<p><b>ขั้นตอนการทำงานหลัก :</b></p> <ol style="list-style-type: none"> <li>1. ระบุเงื่อนไขสำหรับการค้นหาซีไอ</li> <li>2. ระบบแสดงรายการการค้นหาซีไอ</li> <li>3. เลือกรายการซีไอ</li> </ol>	

4. ระบบแสดงข้อมูลรายละเอียดของซีไอ คุณสมบัติของซีไอ ความสัมพันธ์ระหว่างซีไอทั้งในรูปแบบของแผนภาพ และตาราง เอกสารที่เกี่ยวข้องกับซีไอ
ขั้นตอนการทำงานย่อย : -

ตารางที่ ก.12 คำอธิบายยูสเคสแสดงประวัติการเปลี่ยนแปลงคุณสมบัติของซีไอ

หมายเลขยูสเคส : UC12	ชื่อยูสเคส : แสดงประวัติการเปลี่ยนแปลงคุณสมบัติของซีไอ
ผู้เกี่ยวข้องหลัก : ผู้ตรวจสอบ (Auditor) เป็นผู้ตรวจสอบความถูกต้องของข้อมูลคุณสมบัติของซีไอระหว่างข้อมูลที่อยู่ในซีเอ็มดีบี และที่มีอยู่จริง	
รายละเอียด : เพื่ออธิบายขั้นตอนในการแสดงประวัติการเปลี่ยนแปลงคุณสมบัติของซีไอ	
ความสัมพันธ์ : Association : ผู้ตรวจสอบ Use : - Extend : - Generalization : -	
ขั้นตอนการทำงานหลัก : 1. ระบุเงื่อนไขสำหรับค้นหา โดยกำหนดซีไอที่ต้องการ 2. ระบบแสดงรายการที่ค้นหาพบ	
ขั้นตอนการทำงานย่อย : -	

ตารางที่ ก.13 คำอธิบายยูสเคสจัดการกลุ่มผู้ใช้งานระบบ

หมายเลขยูสเคส : UC13	ชื่อยูสเคส : จัดการกลุ่มผู้ใช้งานระบบ
ผู้เกี่ยวข้องหลัก : ผู้ดูแลระบบ เป็นผู้ดูแลรับผิดชอบการเข้าใช้ระบบ	
รายละเอียด : เพื่ออธิบายขั้นตอนในการจัดการกลุ่มผู้ใช้งานระบบ ได้แก่ เพิ่ม แก้ไข และลบกลุ่มผู้ใช้งาน	
ความสัมพันธ์ :	

<p>Association : ผู้ดูแลระบบ</p> <p>Use : -</p> <p>Extend : -</p> <p>Generalization : -</p>
<p><b>ขั้นตอนการทำงานหลัก :</b></p> <ol style="list-style-type: none"> <li>1. เลือกเมนูจัดการกลุ่มผู้ใช้งาน (Manage Group)</li> <li>2. ระบบแสดงเมนูย่อยให้เลือก ดังนี้ <ol style="list-style-type: none"> <li>2.1 ถ้าเลือก เมนู เพิ่ม กลุ่มผู้ใช้งาน <p>ดำเนินการ S-1 : ขั้นตอนย่อยการเพิ่มกลุ่มผู้ใช้งาน</p> </li> <li>2.2 ถ้าเลือก เมนู แก้ไขและลบ กลุ่มผู้ใช้งาน <ol style="list-style-type: none"> <li>2.2.1 ระบบแสดงรายการกลุ่มผู้ใช้งาน <p>ถ้าเลือก แก้ไข กลุ่มผู้ใช้งาน <p>ดำเนินการ S-2 : ขั้นตอนย่อยการแก้ไขกลุ่มผู้ใช้งาน</p> </p></li> <li>ถ้าเลือก ลบ กลุ่มผู้ใช้งาน <p>ดำเนินการ S-3 : ขั้นตอนย่อยการลบกลุ่มผู้ใช้งาน</p> </li> </ol> </li> </ol> </li> </ol>

ตารางที่ ก.14 คำอธิบายยูสเคสจัดการผู้ใช้งานระบบ

หมายเลขยูสเคส : UC14	ชื่อยูสเคส : จัดการผู้ใช้งานระบบ
<p><b>ผู้เกี่ยวข้องหลัก :</b></p> <p>ผู้ดูแลระบบ เป็นผู้ดูแลรับผิดชอบการเข้าใช้ระบบ</p>	
<p><b>รายละเอียด :</b></p> <p>เพื่ออธิบายขั้นตอนในการจัดการผู้ใช้งานระบบ ได้แก่ เพิ่ม แก้ไข และลบผู้ใช้งาน</p>	
<p><b>ความสัมพันธ์ :</b></p> <p>Association : ผู้ดูแลระบบ</p> <p>Use : -</p> <p>Extend : -</p> <p>Generalization : -</p>	
<p><b>ขั้นตอนการทำงานหลัก :</b></p> <ol style="list-style-type: none"> <li>1. เลือกเมนูจัดการผู้ใช้งาน (Manage User)</li> <li>2. ระบบแสดงเมนูย่อยให้เลือก ดังนี้</li> </ol>	

<p>2.1 ถ้าเลือก เมนู เพิ่ม ผู้ใช้งาน          ดำเนินการ S-1 : ขั้นตอนย่อยการเพิ่มผู้ใช้งาน</p> <p>2.2 ถ้าเลือก เมนู แก้ไขและลบ ผู้ใช้งาน</p> <p>2.2.1 ระบบแสดงรายการการค้นหาผู้ใช้งาน          ถ้าเลือก แก้ไข ผู้ใช้งาน          ดำเนินการ S-2 : ขั้นตอนย่อยการแก้ไขผู้ใช้งาน</p> <p>ถ้าเลือก ลบ ผู้ใช้งาน          ดำเนินการ S-3 : ขั้นตอนย่อยการลบผู้ใช้งาน</p>
<p><b>ขั้นตอนการทำงานย่อย :</b></p> <p>S-1 : ขั้นตอนย่อยการเพิ่มผู้ใช้งาน</p> <ol style="list-style-type: none"> <li>1. ระบบแสดงฟอร์มสำหรับกรอกข้อมูลผู้ใช้งาน</li> <li>2. กรอกข้อมูลผู้ใช้งาน และเลือกกลุ่มผู้ใช้งาน</li> <li>3. บันทึกผู้ใช้งาน</li> </ol> <p>S-2 : ขั้นตอนย่อยการแก้ไขผู้ใช้งาน</p> <ol style="list-style-type: none"> <li>1. เลือกรายการผู้ใช้งานที่ต้องการแก้ไข</li> <li>2. แก้ไขข้อมูลผู้ใช้งาน และเลือกกลุ่มผู้ใช้งาน</li> <li>3. บันทึกการแก้ไขผู้ใช้งาน</li> </ol> <p>S-3 : ขั้นตอนย่อยการลบผู้ใช้งาน</p> <ol style="list-style-type: none"> <li>1. เลือกรายการผู้ใช้งานที่ต้องการแก้ไข</li> <li>2. ลบผู้ใช้งาน</li> </ol>

ตารางที่ ก.15 คำอธิบายยูสเคสจัดการสิทธิการใช้งานระบบ

หมายเลขยูสเคส : UC15	ชื่อยูสเคส : จัดการสิทธิการใช้งานระบบ
ผู้เกี่ยวข้องหลัก :	
ผู้ดูแลระบบ เป็นผู้ดูแลรับผิดชอบการเข้าใช้ระบบ	
รายละเอียด :	
เพื่ออธิบายขั้นตอนในการจัดการสิทธิการใช้งานระบบ	
ความสัมพันธ์ :	
Association : ผู้ดูแลระบบ	
Use : -	

Extend : -
Generalization : -
<b>ขั้นตอนการทำงานหลัก :</b>
<ol style="list-style-type: none"> <li>1. เลือกกลุ่มผู้ใช้งาน หรือผู้ใช้งาน</li> <li>2. กำหนดฟังก์ชันการทำงานของระบบ ให้กับกลุ่มผู้ใช้งานหรือผู้ใช้งานที่เลือก</li> <li>3. บันทึกผลการกำหนดฟังก์ชันการทำงานของระบบ</li> </ol>
<b>ขั้นตอนการทำงานย่อย :</b> -

ตารางที่ ก.16 คำอธิบายยูสเคสรายงานข้อมูลซีไอ

หมายเลขยูสเคส : UC17	ชื่อยูสเคส : Create CI Report
<b>ผู้เกี่ยวข้องหลัก :</b>	
สมาชิกโครงการเป็นผู้ออกรายงานข้อมูลซีไอ	
<b>รายละเอียด :</b>	
ออกรายงานซีไอ แสดงการแก้ไขซีไอ พร้อมผลกระทบ สถานะของบันทึกการร้องขอการเปลี่ยนแปลง ผู้ที่ทำการเปลี่ยนแปลง	
<b>ความสัมพันธ์ :</b>	
Association : สมาชิกโครงการ	
Use : -	
Extend : -	
Generalization : -	
<b>ขั้นตอนการทำงานหลัก :</b>	
<ol style="list-style-type: none"> <li>1. เลือกเมนูสร้างรายงานซีไอ (Report → Create CI Report)</li> <li>2. ระบบแสดงรายการการร้องขอพร้อมกับซีไอที่แก้ไข</li> </ol>	
<b>ขั้นตอนการทำงานย่อย :</b> -	



**ภาคผนวก ข.**  
**พจนานุกรมข้อมูลของระบบฐานข้อมูล**

ตารางที่ ข.1 ตาราง CMPAcronym

<b>ชื่อ</b>	CMPAcronym		
<b>คำอธิบาย</b>	ข้อมูลตัวของแผนการจัดการโครงสร้าง		
<b>คีย์หลัก</b>	AcronymId		
<b>ความสัมพันธ์</b>			
<b>ชื่อสดมภ์</b>	<b>ประเภทข้อมูล</b>	<b>ค่าเป็น null</b>	<b>หมายเหตุ</b>
AcronymId	int	ไม่ได้	ชื่อตัวย่อ
AcronymSymbol	varchar(20)	ได้	สัญลักษณ์ของตัวย่อ
Definitions	varchar(50)	ได้	คำอธิบายตัวย่อ
RefStandardId	int	ได้	ชื่ออ้างอิงมาตรฐาน

ตารางที่ ข.2 ตาราง CMPAssignment

<b>ชื่อ</b>	CMPAssignment		
<b>คำอธิบาย</b>	ข้อมูลการกำหนดบทบาท		
<b>คีย์หลัก</b>	AssignId		
<b>ความสัมพันธ์</b>			
<b>ชื่อสดมภ์</b>	<b>ประเภทข้อมูล</b>	<b>ค่าเป็น null</b>	<b>หมายเหตุ</b>
AssignId	int	ไม่ได้	ชื่อการกำหนดบทบาท
ProjectId	int	ได้	ชื่อโครงการ
AuthenKeyId	int	ได้	ชื่อการรับรอง
RoleId	int	ได้	ชื่อบทบาท

ตารางที่ ข.3 ตาราง CMPBaseContent

<b>ชื่อ</b>	CMPBaseContent
<b>คำอธิบาย</b>	ข้อมูลเนื้อหาเบสไลน์

<b>คีย์หลัก</b>	BLReportID, CIColor		
<b>ความสัมพันธ์</b>			
<b>ชื่อสดมภ์</b>	<b>ประเภทข้อมูล</b>	<b>ค่าเป็น null</b>	<b>หมายเหตุ</b>
BLReportID	int	ไม่ได้	รหัสรายงานเบสไลน์
CIColor	varchar(50)	ไม่ได้	รหัสสีไอ
Version	varchar(50)	ได้	เวอร์ชัน

ตารางที่ ข.4 ตาราง CMPBaselines

<b>ชื่อ</b>	CMPBaselines		
<b>คำอธิบาย</b>	ข้อมูลเบสไลน์		
<b>คีย์หลัก</b>	BLReportID		
<b>ความสัมพันธ์</b>			
<b>ชื่อสดมภ์</b>	<b>ประเภทข้อมูล</b>	<b>ค่าเป็น null</b>	<b>หมายเหตุ</b>
BLReportID	int	ไม่ได้	รหัสรายงานเบสไลน์
ProjectID	int	ได้	รหัสโครงการ
Version	varchar(50)	ได้	เวอร์ชัน
BLNumber	int	ได้	หมายเลขเบสไลน์
Remark	varchar(100)	ได้	ข้อคิดเห็น
ActualDate	datetime	ได้	วันที่ใช้จริง
Author	varchar(50)	ได้	ผู้เขียน
LastUpdateDate	datetime	ได้	วันที่ปรับปรุงล่าสุด
Approver	varchar(50)	ได้	ผู้อนุมัติ
ApproveDate	datetime	ได้	วันที่อนุมัติ

ตารางที่ ข.5 ตาราง CMPChangeRequest

<b>ชื่อ</b>	CMPChangeRequest
<b>คำอธิบาย</b>	ข้อมูลการร้องขอการเปลี่ยนแปลงสีไอ

คีย์หลัก	ChangeRequestID		
ความสัมพันธ์			
ชื่อสดมภ์	ประเภทข้อมูล	ค่าเป็น null	หมายเหตุ
ChangeRequestID	int	ไม่ได้	รหัสการร้องขอการเปลี่ยนแปลง
ProjectID	int	ได้	รหัสโครงการ
RequesterID	int	ได้	รหัสผู้ร้องขอ
ChangeRequestStatusID	int	ได้	รหัสสถานะการร้องขอการเปลี่ยนแปลง
Subject	varchar(50)	ได้	หัวข้อการร้องขอ
Description	varchar(50)	ได้	คำอธิบายการร้องขอ
RaiseDate	datetime	ได้	วันที่ร้องขอ
Urgency	varchar(50)	ได้	ความเร่งด่วน
ExpectDate	datetime	ได้	วันที่คาดว่าจะ
AssesmentResult	nchar(20)	ได้	ผลการประเมิน
AssessorID	int	ได้	รหัสผู้ประเมิน
AssessDate	datetime	ได้	วันที่ประเมิน
AssessExpectDate	datetime	ได้	วันที่ประเมินคาดว่าจะ
LastUpdateDate	datetime	ได้	วันที่ปรับปรุงล่าสุด

ตารางที่ ข.6 ตาราง CMPKeyAuthen

ชื่อ	CMPKeyAuthen		
คำอธิบาย	ข้อมูลสิทธิการทำกิจกรรมซีเอ็ม		
คีย์หลัก	AuthenKeyld		
ความสัมพันธ์			
ชื่อสดมภ์	ประเภทข้อมูล	ค่าเป็น null	หมายเหตุ
AuthenKeyld	varchar(2)	ไม่ได้	รหัสสิทธิ

AuthenKey	varchar(20)	ได้	คีย์สิทธิ์ทำกิจกรรม
Description	varchar(50)	ได้	คำอธิบายสิทธิ์ทำกิจกรรม

ตารางที่ ข.7 ตาราง CMPlan

ชื่อ	CMPlan		
คำอธิบาย	ข้อมูลแผนการจัดการโครงการ		
คีย์หลัก	ProjectID		
ความสัมพันธ์			
ชื่อสดมภ์	ประเภทข้อมูล	ค่าเป็น null	หมายเหตุ
ProjectID	int	ไม่ได้	รหัสโครงการ
CMPlanID	int	ไม่ได้	รหัสแผนการจัดการโครงการ
Version	varchar(50)	ได้	เวอร์ชัน
AuthorID	int	ได้	รหัสผู้เขียน
Author	varchar(50)	ได้	ผู้เขียน
CreateDate	datetime	ได้	วันที่สร้างแผน
LastUpdateDate	datetime	ได้	วันที่ปรับปรุงล่าสุด
ApproverID	int	ได้	รหัสผู้อนุมัติ
Approver	varchar(50)	ได้	ผู้อนุมัติ
ApproveDate	datetime	ได้	วันที่อนุมัติ
Status	int	ได้	สถานะของแผน
Introduction	varchar(500)	ได้	คำนำ
Purpose	varchar(500)	ได้	จุดประสงค์

ตารางที่ ข.8 ตาราง CMPProject

ชื่อ	CMPPProject
------	-------------



<b>คำอธิบาย</b>	ข้อมูลแผนการจัดการโครงสร้างของโครงการ		
<b>คีย์หลัก</b>	ProjectId		
<b>ความสัมพันธ์</b>			
<b>ชื่อสดมภ์</b>	<b>ประเภทข้อมูล</b>	<b>ค่าเป็น null</b>	<b>หมายเหตุ</b>
ProjectId	int	ไม่ได้	รหัสโครงการ
CMPVersion	varchar(50)	ได้	เวอร์ชันแผนการจัดการโครงสร้าง
AuthorId	int	ได้	รหัสผู้เขียน
LastUpdateDate	datetime	ได้	วันที่ปรับปรุงล่าสุด
ApprovedDate	datetime	ได้	วันที่อนุมัติ
ApproveById	int	ได้	รหัสผู้อนุมัติ
CMRoleSchemald	int	ได้	รหัสแผนผังบทบาท
CIListId	int	ได้	รหัสรายการซีไอ

ตารางที่ ๑.9 ตาราง CMPResponsibilities

<b>ชื่อ</b>	CMPResponsibilities		
<b>คำอธิบาย</b>	ข้อมูลความรับผิดชอบแผนการจัดการโครงสร้าง		
<b>คีย์หลัก</b>	ResponsibilitiesId		
<b>ความสัมพันธ์</b>			
<b>ชื่อสดมภ์</b>	<b>ประเภทข้อมูล</b>	<b>ค่าเป็น null</b>	<b>หมายเหตุ</b>
ResponsibilitiesId	int	ไม่ได้	รหัสความรับผิดชอบ
Responsibilities	varchar(50)	ได้	คำอธิบายความรับผิดชอบ

ตารางที่ ๑.10 ตาราง CMPStandard

<b>ชื่อ</b>	CMPStandard		
<b>คำอธิบาย</b>	ข้อมูลมาตรฐานแผนการจัดการโครงสร้าง		
<b>คีย์หลัก</b>	RefStandardId		
<b>ความสัมพันธ์</b>			



ชื่อสดมภ์	ประเภทข้อมูล	ค่าเป็น null	หมายเหตุ
RefStandardId	int	ไม่ได้	รหัสมาตรฐานอ้างอิง
RefStandardDesc	nchar(100)	ได้	คำอธิบายมาตรฐานอ้างอิง

ตารางที่ ข.11 ตาราง CMStatus

ชื่อ	CMStatus		
คำอธิบาย	ข้อมูลสถานะการจัดการโครงการ		
คีย์หลัก	StatusID		
ความสัมพันธ์			
ชื่อสดมภ์	ประเภทข้อมูล	ค่าเป็น null	หมายเหตุ
StatusID	int	ไม่ได้	รหัสสถานะ
Status	varchar(50)	ได้	ชื่อสถานะ
Description	varchar(50)	ได้	คำอธิบายสถานะ

ตารางที่ ข.12 ตาราง TBL\_CHANGEREQ

ชื่อ	TBL_CHANGEREQ		
คำอธิบาย	ข้อมูลการร้องขอการเปลี่ยนแปลง		
คีย์หลัก	ChangeRequestId		
ความสัมพันธ์			
ชื่อสดมภ์	ประเภทข้อมูล	ค่าเป็น null	หมายเหตุ
ChangeRequestId	int	ไม่ได้	รหัสการร้องขอการเปลี่ยนแปลง
Priority	varchar(50)	ได้	ระดับความสำคัญ
Status	varchar(50)	ได้	สถานะการเปลี่ยนแปลง
ProblemDesc	varcher(100)	ได้	คำอธิบายปัญหา
ProjectID	int	ได้	รหัสโครงการ

ตารางที่ ข.13 ตาราง TBL\_CMP\_TEMPLATES

<b>ชื่อ</b>	TBL_CMP_TEMPLATES		
<b>คำอธิบาย</b>	ข้อมูลแผ่นแบบของแผนการจัดการโครงแบบ		
<b>คีย์หลัก</b>	TemplatelD		
<b>ความสัมพันธ์</b>			
<b>ชื่อสดมภ์</b>	<b>ประเภทข้อมูล</b>	<b>ค่าเป็น null</b>	<b>หมายเหตุ</b>
TemplatelD	varchar(7)	ไม่ได้	รหัสแผ่นแบบ
Introduction	varchar(1024)	ได้	คำนำ
Purpose	varchar(1024)	ได้	จุดประสงค์

ตารางที่ ข.14 ตาราง TBL\_PROJECT\_HISTORY\_REVISIONS

<b>ชื่อ</b>	TBL_PROJECT_HISTORY_REVISIONS		
<b>คำอธิบาย</b>	ข้อมูลประวัติการปรับปรุงใหม่ของโครงการ		
<b>คีย์หลัก</b>	History_Revisions_ID		
<b>ความสัมพันธ์</b>			
<b>ชื่อสดมภ์</b>	<b>ประเภทข้อมูล</b>	<b>ค่าเป็น null</b>	<b>หมายเหตุ</b>
History_Revisions_ID	char(10)	ไม่ได้	รหัสประวัติการปรับปรุงใหม่
ProjectId	int	ได้	รหัสโครงการ
Details	varchar(1024)	ได้	รายละเอียดการปรับปรุงใหม่
version	varchar(20)	ได้	เวอร์ชัน
modifiedWhen	datetime	ได้	วันที่ปรับปรุง
modifiedBy	varchar(100)	ได้	ผู้ปรับปรุง

ตารางที่ ข.15 ตาราง TBL\_PROJECT\_MEMBER

<b>ชื่อ</b>	TBL_PROJECT_MEMBER		
<b>คำอธิบาย</b>	ข้อมูลสมาชิกโครงการ		
<b>คีย์หลัก</b>	MemberID		

ความสัมพันธ์			
ชื่อสคมภ์	ประเภทข้อมูล	ค่าเป็น null	หมายเหตุ
MemberID	bigint	ไม่ได้	รหัสสมาชิก
ProjectID	int	ได้	รหัสโครงการ
UserID	int	ได้	รหัสผู้ใช้
RoleID	int	ได้	รหัสบทบาท

ตารางที่ ข.16 ตาราง TBL\_PROJECT\_ROLE\_PERMISSION

ชื่อ	TBL_PROJECT_ROLE_PERMISSION		
คำอธิบาย	ข้อมูลบทบาทและการอนุญาตของโครงการ		
คีย์หลัก	RoleID, PermissionID, ProjectID		
ความสัมพันธ์			
ชื่อสคมภ์	ประเภทข้อมูล	ค่าเป็น null	หมายเหตุ
RoleID	int	ไม่ได้	รหัสบทบาท
PermissionID	int	ไม่ได้	รหัสการอนุญาต
ProjectID	int	ไม่ได้	รหัสโครงการ

ตารางที่ ข.17 ตาราง TBL\_PROJECT\_ROLERESMATRIX

ชื่อ	TBL_PROJECT_ROLERESMATRIX		
คำอธิบาย	ข้อมูลบทบาทและความรับผิดชอบของแต่ละโครงการ		
คีย์หลัก	ResponsibilitiesID, ProjectID, RoleID, Action		
ความสัมพันธ์			
ชื่อสคมภ์	ประเภทข้อมูล	ค่าเป็น null	หมายเหตุ
ResponsibilitiesID	int	ไม่ได้	รหัสความรับผิดชอบ
ProjectID	int	ไม่ได้	รหัสโครงการ
RoleID	int	ไม่ได้	รหัสบทบาท
Action	varchar(1)	ไม่ได้	คีย์การทำกิจกรรมของโครงการ

ตารางที่ ข.18 ตาราง TBL\_PROJECT\_ROLERESMATRIX\_TEMPLATE

<b>ชื่อ</b>	TBL_PROJECT_ROLERESMATRIX_TEMPLATE		
<b>คำอธิบาย</b>	ข้อมูลแผนแบบของบทบาทและความรับผิดชอบแต่ละโครงการ		
<b>คีย์หลัก</b>	TemplateID, ResponsibilitiesID		
<b>ความสัมพันธ์</b>			
<b>ชื่อสดมภ์</b>	<b>ประเภทข้อมูล</b>	<b>ค่าเป็น null</b>	<b>หมายเหตุ</b>
TemplateID	varchar(7)	ไม่ได้	รหัสแผนแบบ
ResponsibilitiesID	int	ไม่ได้	รหัสความรับผิดชอบ
Action	varchar(1)	ได้	คีย์การทำกิจกรรมของโครงการ
RoleID	int	ได้	รหัสบทบาท

ตารางที่ ข.19 ตาราง TBL\_PROJECT\_TOOL\_TYPES

<b>ชื่อ</b>	TBL_PROJECT_TOOL_TYPES		
<b>คำอธิบาย</b>	ข้อมูลประเภทเครื่องมือที่ใช้ในโครงการ		
<b>คีย์หลัก</b>	tool_type_id		
<b>ความสัมพันธ์</b>			
<b>ชื่อสดมภ์</b>	<b>ประเภทข้อมูล</b>	<b>ค่าเป็น null</b>	<b>หมายเหตุ</b>
tool_type_id	int	ไม่ได้	รหัสประเภทเครื่องมือ
tool_type_name	varchar(100)	ได้	ชื่อประเภทเครื่องมือ
createBy	varchar(100)	ได้	ผู้สร้าง
createdWhen	datetime	ได้	วันที่สร้างประเภทเครื่องมือ
modifiedWhen	datetime	ได้	วันที่ปรับปรุง
modifeidBy	varchar(100)	ได้	ผู้ปรับปรุง



ตารางที่ ข.20 ตาราง TBL\_PROJECT\_TOOL\_VERSION

<b>ชื่อ</b>	TBL_PROJECT_TOOL_VERSION		
<b>คำอธิบาย</b>	ข้อมูลเวอร์ชันของเครื่องมือที่ใช้ในโครงการ		
<b>คีย์หลัก</b>	tool_version_id		
<b>ความสัมพันธ์</b>			
<b>ชื่อสดมภ์</b>	<b>ประเภทข้อมูล</b>	<b>ค่าเป็น null</b>	<b>หมายเหตุ</b>
tool_version_id	int	ไม่ได้	รหัสเวอร์ชันของเครื่องมือ
tool_version_desc	varchar(500)	ได้	คำอธิบายเวอร์ชันของเครื่องมือ
tool_type_id	int	ได้	รหัสประเภทเครื่องมือ
tool_path	varchar(500)	ได้	ที่จัดเก็บเครื่องมือ

ตารางที่ ข.21 ตาราง TBL\_PROJECT\_TOOLS

<b>ชื่อ</b>	TBL_PROJECT_TOOLS		
<b>คำอธิบาย</b>	ข้อมูลเครื่องมือที่ใช้ในโครงการ		
<b>คีย์หลัก</b>	tool_type_id		
<b>ความสัมพันธ์</b>			
<b>ชื่อสดมภ์</b>	<b>ประเภทข้อมูล</b>	<b>ค่าเป็น null</b>	<b>หมายเหตุ</b>
tool_type_id	int	ไม่ได้	รหัสประเภทเครื่องมือ
tool_version_id	int	ได้	รหัสเวอร์ชันของเครื่องมือ
project_id	int	ได้	รหัสโครงการ

ตารางที่ ข.22 ตาราง TBL\_PROJECT\_TYPE

<b>ชื่อ</b>	TBL_PROJECT_TYPE		
<b>คำอธิบาย</b>	ข้อมูลประเภทโครงการ		
<b>คีย์หลัก</b>	ProjectTypeID		
<b>ความสัมพันธ์</b>			
<b>ชื่อสดมภ์</b>	<b>ประเภทข้อมูล</b>	<b>ค่าเป็น null</b>	<b>หมายเหตุ</b>



ProjectTypeID	int	ไม่ได้	รหัสประเภทโครงการ
ProjectTypeName	varchar(100)	ได้	ชื่อประเภทโครงการ

ตารางที่ ข.23 ตาราง TBL\_PROJECTS

ชื่อ	TBL_PROJECTS		
คำอธิบาย	ข้อมูลโครงการ		
คีย์หลัก	ProjectID		
ความสัมพันธ์			
ชื่อสดมภ์	ประเภทข้อมูล	ค่าเป็น null	หมายเหตุ
ProjectID	int	ไม่ได้	รหัสโครงการ
ProjectTypeID	int	ได้	รหัสประเภทโครงการ
PriorityID	int	ได้	รหัสระดับความสำคัญ
ProjectCode	varchar(10)	ได้	ชื่อรหัสโครงการ
ProjectName	varchar(100)	ได้	ชื่อโครงการ
ProjectFullName	varchar(100)	ได้	ชื่อเต็มของโครงการ
Status	int	ได้	สถานะโครงการ
Description	varchar(1024)	ได้	คำอธิบายโครงการ
StoragePath	varchar(500)	ได้	ที่จัดเก็บโครงการ
ScopeDocPath	varchar(500)	ได้	ที่จัดเก็บเอกสารขอบเขตโครงการ
PercentCompleted	char(10)	ได้	ร้อยละที่โครงการเสร็จสิ้น
StartDate	datetime	ได้	วันที่เริ่มโครงการ
EstCompletedDate	datetime	ได้	วันที่เสร็จสิ้นประมาณการ
ActualCompletedDate	datetime	ได้	วันที่เสร็จสิ้นจริง
EstDuration	int	ได้	ระยะเวลาประมาณการ
ActualDuration	int	ได้	ระยะเวลาที่ใช้จริง

ProjectSize	float	ได้	ขนาดโครงการ
Effort	float	ได้	ค่าใช้จ่ายโครงการ
CreatedDate	datetime	ได้	วันที่สร้าง
ModifiedDate	datetime	ได้	วันที่ปรับปรุง
CreatedBy	varchar(100)	ได้	ผู้สร้าง
ModifiedBy	varchar(100)	ได้	ผู้ปรับปรุง
SDLC_ID	int	ได้	รหัสวงจรพัฒนาระบบ
MajorVersion	int	ได้	เวอร์ชันหลัก
MinorVersion	int	ได้	เวอร์ชันรอง

ตารางที่ ข.24 ตาราง TBL\_ROLES

<b>ชื่อ</b>	TBL_ROLES		
<b>คำอธิบาย</b>	ข้อมูลบทบาท		
<b>คีย์หลัก</b>	RoleID		
<b>ความสัมพันธ์</b>			
<b>ชื่อสดมภ์</b>	<b>ประเภทข้อมูล</b>	<b>ค่าเป็น null</b>	<b>หมายเหตุ</b>
RoleID	int	ไม่ได้	รหัสบทบาท
RoleName	varchar(50)	ได้	ชื่อบทบาท
Abbreviation	varchar(5)	ได้	ตัวย่อ
Description	varchar(1024)	ได้	คำอธิบายบทบาท
IsCMRole	bit	ได้	เป็นบทบาทการจัดการโครงแบบ หรือไม่ ดังนี้ 0 = เป็น; -1 = ไม่เป็น

ตารางที่ ข.25 ตาราง TBL\_SDLC\_ACTIVITIES

<b>ชื่อ</b>	TBL_SDLC_ACTIVITIES
-------------	---------------------

คำอธิบาย	ข้อมูลกิจกรรมวงจรพัฒนาระบบ		
คีย์หลัก	ActivityID		
ความสัมพันธ์			
ชื่อสดมภ์	ประเภทข้อมูล	ค่าเป็น null	หมายเหตุ
ActivityID	int	ไม่ได้	รหัสกิจกรรม
ActivityDesc	varchar(500)	ได้	คำอธิบายกิจกรรม
SDLC_ID	int	ได้	รหัสวงจรพัฒนาระบบ

ตารางที่ ข.26 ตาราง TBL\_SDLC\_MODEL

ชื่อ	TBL_SDLC_MODEL		
คำอธิบาย	ข้อมูลต้นแบบวงจรพัฒนาระบบ		
คีย์หลัก	SDLC_ID		
ความสัมพันธ์			
ชื่อสดมภ์	ประเภทข้อมูล	ค่าเป็น null	หมายเหตุ
SDLC_ID	int	ไม่ได้	รหัสวงจรพัฒนาระบบ
SDLC_NAME	varchar(100)	ได้	ชื่อวงจรพัฒนาระบบ
SDLC_DESC	varchar(500)	ได้	คำอธิบายวงจรพัฒนาระบบ
TemplateID	varchar(7)	ได้	รหัสแผ่นแบบ

ตารางที่ ข.27 ตาราง TBL\_STATUS

ชื่อ	TBL_STATUS		
คำอธิบาย	ข้อมูลสถานะ		
คีย์หลัก	StatusID		
ความสัมพันธ์			
ชื่อสดมภ์	ประเภทข้อมูล	ค่าเป็น null	หมายเหตุ
StatusID	int	ไม่ได้	รหัสสถานะ

StatusName	varchar(50)	ได้	ชื่อสถานะ
StatusTypeid	int	ได้	รหัสประเภทสถานะ

ตารางที่ ข.28 ตาราง TBL\_STATUS\_TYPE

ชื่อ	TBL_STATUS_TYPE		
คำอธิบาย	ข้อมูลประเภทสถานะ		
คีย์หลัก	StatusTypeid		
ความสัมพันธ์			
ชื่อสดมภ์	ประเภทข้อมูล	ค่าเป็น null	หมายเหตุ
StatusTypeid	int	ไม่ได้	รหัสประเภทสถานะ
StatusTypeName	varchar(50)	ได้	ชื่อประเภทสถานะ

ตารางที่ ข.29 ตาราง TBL\_TASK\_ASSIGNMENT

ชื่อ	TBL_TASK_ASSIGNMENT		
คำอธิบาย	ข้อมูลการมอบหมายงาน		
คีย์หลัก	AssignedID		
ความสัมพันธ์			
ชื่อสดมภ์	ประเภทข้อมูล	ค่าเป็น null	หมายเหตุ
AssignedID	int	ไม่ได้	รหัสการมอบหมาย
ProjectID	int	ได้	รหัสโครงการ
TaskID	int	ได้	รหัสงาน
UserID	int	ได้	รหัสผู้ใช้

ตารางที่ ข.30 ตาราง TBL\_TASK\_CATEGORY

ชื่อ	TBL_TASK_CATEGORY		
คำอธิบาย	ข้อมูลประเภทงาน		



<b>คีย์หลัก</b>	TaskCategoryId		
<b>ความสัมพันธ์</b>			
<b>ชื่อสดมภ์</b>	<b>ประเภทข้อมูล</b>	<b>ค่าเป็น null</b>	<b>หมายเหตุ</b>
TaskCategoryId	int	ไม่ได้	รหัสประเภทงาน
TaskCategoryName	varchar(200)	ได้	ชื่อประเภทงาน

ตารางที่ ข.31 ตาราง TBL\_TASK\_DEPENDENCY

<b>ชื่อ</b>	TBL_TASK_DEPENDENCY		
<b>คำอธิบาย</b>	ข้อมูลการขึ้นต่อกันของงาน		
<b>คีย์หลัก</b>	dependencyId		
<b>ความสัมพันธ์</b>			
<b>ชื่อสดมภ์</b>	<b>ประเภทข้อมูล</b>	<b>ค่าเป็น null</b>	<b>หมายเหตุ</b>
dependencyId	int	ไม่ได้	รหัสการขึ้นต่อกัน
projectId	int	ได้	รหัสโครงการ
taskId	int	ได้	รหัสงาน
dependencyTypeId	int	ได้	รหัสประเภทการขึ้นต่อกัน
predecessorTaskId	int	ได้	รหัสงานก่อนหน้า
createDate	datetime	ได้	วันที่สร้าง
createdBy	varchar(100)	ได้	ผู้สร้าง

ตารางที่ ข.32 ตาราง TBL\_TASK\_DEPENDENCY\_TYPE

<b>ชื่อ</b>	TBL_TASK_DEPENDENCY_TYPE		
<b>คำอธิบาย</b>	ข้อมูลประเภทการขึ้นต่อกัน		
<b>คีย์หลัก</b>	TaskDependencyId		
<b>ความสัมพันธ์</b>			
<b>ชื่อสดมภ์</b>	<b>ประเภทข้อมูล</b>	<b>ค่าเป็น null</b>	<b>หมายเหตุ</b>



TaskDependencyId	int	ไม่ได้	รหัสประเภทการขึ้นต่อกัน
TaskDependencyName	varchar(100)	ได้	ชื่อประเภทการขึ้นต่อกัน

ตารางที่ ข.33 ตาราง TBL\_TASK\_PROJECT\_TEMPLATE

<b>ชื่อ</b>	TBL_TASK_PROJECT_TEMPLATE		
<b>คำอธิบาย</b>	ข้อมูลแผนแบบงาน		
<b>คีย์หลัก</b>	TemplateTaskID		
<b>ความสัมพันธ์</b>			
<b>ชื่อสดมภ์</b>	<b>ประเภทข้อมูล</b>	<b>ค่าเป็น null</b>	<b>หมายเหตุ</b>
TemplateTaskID	int	ไม่ได้	รหัสแผนแบบงาน
TaskID	int	ได้	รหัสงาน
TaskLevel	int	ได้	ระดับของงาน
ActivityID	int	ได้	รหัสกิจกรรม
StandardID	int	ได้	รหัสมาตรฐาน

ตารางที่ ข.34 ตาราง TBL\_TASK\_WORKPRODUCT

<b>ชื่อ</b>	TBL_TASK_WORKPRODUCT		
<b>คำอธิบาย</b>	ข้อมูลผลิตผลของงาน		
<b>คีย์หลัก</b>	TaskID, WorkProdcutID		
<b>ความสัมพันธ์</b>			
<b>ชื่อสดมภ์</b>	<b>ประเภทข้อมูล</b>	<b>ค่าเป็น null</b>	<b>หมายเหตุ</b>
TaskID	int	ไม่ได้	รหัสงาน
WorkProdcutID	int	ไม่ได้	รหัสผลผลิต

ตารางที่ ข.35 ตาราง TBL\_TASK\_WORKPRODUCT\_TEMPLATES

<b>ชื่อ</b>	TBL_TASK_WORKPRODUCT_TEMPLATES		
<b>คำอธิบาย</b>	ข้อมูลแผ่นแบบผลิตผลของงาน		
<b>คีย์หลัก</b>	TemplatelD, TaskID, WorkProduct_Id, objectId		
<b>ความสัมพันธ์</b>			
<b>ชื่อสดมภ์</b>	<b>ประเภทข้อมูล</b>	<b>ค่าเป็น null</b>	<b>หมายเหตุ</b>
TemplatelD	varchar(7)	ไม่ได้	รหัสแผ่นแบบ
task_item_id	int	ได้	รหัสรายการ
TaskID	varchar(10)	ไม่ได้	รหัสงาน
WorkProduct_Id	varchar(7)	ไม่ได้	รหัสผลิตผล
CreatedWhen	datetime	ไม่ได้	วันที่สร้าง
CreatedBy	varchar(100)	ไม่ได้	ผู้สร้าง
ModifiedWhen	datetime	ได้	วันที่ปรับปรุง
ModifiedBy	varchar(100)	ได้	ผู้ปรับปรุง
objectId	int	ไม่ได้	รหัสอ็อบเจ็กต์

ตารางที่ ข.36 ตาราง TBL\_TASKS

<b>ชื่อ</b>	TBL_TASKS		
<b>คำอธิบาย</b>	ข้อมูลงาน		
<b>คีย์หลัก</b>	TaskID		
<b>ความสัมพันธ์</b>			
<b>ชื่อสดมภ์</b>	<b>ประเภทข้อมูล</b>	<b>ค่าเป็น null</b>	<b>หมายเหตุ</b>
TaskID	int	ไม่ได้	รหัสงาน
TaskName	varchar(200)	ได้	ชื่อของงาน
Description	varchar(1024)	ได้	คำอธิบายของงาน
WBS_Number	varchar(20)	ได้	หมายเลขโครงสร้างงาน

ตารางที่ ข.37 ตาราง TBL\_TASKS\_PROJECT

ชื่อ	TBL_TASKS_PROJECT		
คำอธิบาย	ข้อมูลงานของแต่ละโครงการ		
คีย์หลัก	TaskID, ProjectId		
ความสัมพันธ์			
ชื่อสดมภ์	ประเภทข้อมูล	ค่าเป็น null	หมายเหตุ
TaskID	int	ไม่ได้	รหัสงาน
ProjectId	int	ไม่ได้	รหัสโครงการ
ParentTaskID	int	ได้	รหัสงานก่อนหน้า
TaskLevel	int	ได้	ระดับของงาน
TaskPriority	int	ได้	ระดับความสำคัญของงาน
Description	varchar(1024)	ได้	คำอธิบายงาน
ActivityID	int	ได้	รหัสกิจกรรม
ActivityLevel	int	ได้	ระดับกิจกรรม
StatusID	char(10)	ได้	รหัสสถานะ
StartDate	datetime	ได้	วันที่เริ่มงาน
EstCompletedDate	datetime	ได้	วันที่เสร็จสิ้นประมาณการ
ActualCompletedDate	datetime	ได้	วันทำงานเสร็จสิ้นจริง
EstDuration	int	ได้	ระยะเวลาประมาณการ
ActualDuration	int	ได้	ระยะเวลาที่ใช้จริง
PercentCompleted	float	ได้	ร้อยละที่งานเสร็จสิ้น
IsMilestone	bit	ได้	เป็นไมล์สโตนหรือไม่
WBS_Number	varchar(20)	ได้	หมายเลขโครงสร้างงาน
TaskNote	varchar(1024)	ได้	หมายเหตุของงาน

ตารางที่ ข.38 ตาราง TBL\_WBS\_TEMPLATES

ชื่อ	TBL_WBS_TEMPLATES		
คำอธิบาย	ข้อมูลแผ่นแบบโครงสร้างงาน		
คีย์หลัก	item_id		
ความสัมพันธ์			
ชื่อสดมภ์	ประเภทข้อมูล	ค่าเป็น null	หมายเหตุ
item_id	int	ไม่ได้	รหัสรายการ
TemplateID	varchar(7)	ไม่ได้	รหัสแผ่นแบบ
WBS_Number	varchar(10)	ได้	หมายเลขโครงสร้างงาน
TaskNumber	int	ได้	หมายเลขงาน
TaskName	varchar(100)	ได้	ชื่อของงาน
TaskDesc	varchar(3000)	ได้	คำอธิบายของงาน
ParentTaskId	int	ได้	รหัสงานก่อนหน้า
ArtifactProduced	bit	ได้	เป็นสิ่งที่สร้างหรือไม่
WorkTime	varchar(10)	ได้	เวลาทำงาน
CreatedDate	datetime	ได้	วันที่สร้าง
CreatedBy	varchar(100)	ได้	ผู้สร้าง
ModifiedDate	datetime	ได้	วันที่ปรับปรุง
ModifiedBy	varchar(100)	ได้	ผู้ปรับปรุง
taskLevel	int	ได้	ระดับของงาน
SDLC_ID	int	ได้	รหัสวงจรพัฒนาระบบ
item_id	int	ไม่ได้	รหัสรายการ

ตารางที่ ข.39 ตาราง TBL\_WORKPRODUCT\_TEMPLATES

ชื่อ	TBL_WORKPRODUCT_TEMPLATES
คำอธิบาย	ข้อมูลแผ่นแบบผลิตผล

คีย์หลัก	TemplatelD		
ความสัมพันธ์			
ชื่อสดมภ์	ประเภทข้อมูล	ค่าเป็น null	หมายเหตุ
TemplatelD	varchar(7)	ไม่ได้	รหัสแผ่นแบบ
WorkProductID	varchar(7)	ได้	รหัสผลิตภัณฑ์
WorkProductKeyID	int	ได้	รหัสคีย์ผลิตภัณฑ์
WorkProductName	varchar(100)	ไม่ได้	ชื่อผลิตภัณฑ์
WorkProductTypeID	tinyint	ไม่ได้	รหัสประเภทผลิตภัณฑ์
WorkProductDesc	varchar(3000)	ได้	คำอธิบายผลิตภัณฑ์
CreatedDate	datetime	ไม่ได้	วันที่สร้าง
CreatedBy	varchar(100)	ไม่ได้	ผู้สร้าง
ModifiedDate	datetime	ได้	วันที่ปรับปรุง
ModifiedBy	varchar(100)	ได้	ผู้ปรับปรุง

ตารางที่ ข.40 ตาราง TBL\_WORKPRODUCT\_TYPE

ชื่อ	TBL_WORKPRODUCT_TYPE		
คำอธิบาย	ข้อมูลประเภทผลิตภัณฑ์		
คีย์หลัก	WorkProductTypeID		
ความสัมพันธ์			
ชื่อสดมภ์	ประเภทข้อมูล	ค่าเป็น null	หมายเหตุ
WorkProductTypeID	int	ไม่ได้	รหัสประเภทผลิตภัณฑ์
WorkProductTypeName	varchar(50)	ไม่ได้	ชื่อประเภทผลิตภัณฑ์
WorkProductTypeDesc	varchar(1000)	ได้	คำอธิบายประเภทผลิตภัณฑ์
Mnemonic	varchar(50)	ได้	รหัสผลิตภัณฑ์
RecCreateDate	datetime	ไม่ได้	วันที่บันทึกผลิตภัณฑ์โครงการ
RecCreateBy	varchar(7)	ไม่ได้	ผู้บันทึกผลิตภัณฑ์โครงการ



RecEditDate	datetime	ได้	วันที่แก้ไขข้อมูลผลิตภัณฑ์
RecEditBy	varchar(7)	ได้	ผู้แก้ไขข้อมูลผลิตภัณฑ์

ตารางที่ ข.41 ตาราง TBL\_WORKPRODUCTS

ชื่อ	TBL_WORKPRODUCTS		
คำอธิบาย	ข้อมูลผลิตภัณฑ์		
คีย์หลัก	WorkProductID		
ความสัมพันธ์			
ชื่อสดมภ์	ประเภทข้อมูล	ค่าเป็น null	หมายเหตุ
WorkProductID	int	ไม่ได้	รหัสผลิตภัณฑ์
WorkProductName	varchar(100)	ได้	ชื่อผลิตภัณฑ์
WorkProductTypeID	tinyint	ได้	รหัสประเภทผลิตภัณฑ์
TaskID	int	ได้	รหัสงาน
ProjectID	int	ได้	รหัสโครงการ
IsDeliverables	bit	ได้	สามารถส่งมอบได้หรือไม่
IsCI	bit	ได้	เป็นซีไอหรือไม่
CICode	varchar(100)	ได้	รหัสซีไอ
OriginatorID	int	ได้	รหัสผู้สร้าง
ReviewerID1	int	ได้	รหัสผู้ตรวจทาน1
ReviewerID2	int	ได้	รหัสผู้ตรวจทาน2
ApprovalID	int	ได้	รหัสผู้อนุมัติ
tool_type_id	int	ได้	รหัสประเภทเครื่องมือ
tool_version_id	int	ได้	รหัสเวอร์ชันเครื่องมือ
FileName	varchar(200)	ได้	ชื่อแฟ้มข้อมูล
LastVersion	varchar(50)	ได้	เวอร์ชันล่าสุด

ตารางที่ ข.42 ตาราง tblUser

ชื่อ	tblUser		
คำอธิบาย	ข้อมูลผู้ใช้งานระบบ		
คีย์หลัก	UserID		
ความสัมพันธ์			
ชื่อสดมภ์	ประเภทข้อมูล	ค่าเป็น null	หมายเหตุ
UserID	int	ไม่ได้	รหัสผู้ใช้งานระบบ
UserName	varchar(50)	ได้	รหัสผู้ใช้
Password	varchar(50)	ได้	รหัสผ่าน
FirstName	varchar(100)	ได้	ชื่อผู้ใช้งานระบบ
LastName	varchar(100)	ได้	นามสกุลผู้ใช้งานระบบ
Email	varchar(50)	ได้	อีเมลผู้ใช้งานระบบ
OriginalRoleID	int	ได้	รหัสบทบาทเดิม
IsDisabledAccount	bit	ได้	ปิดการใช้งาน ดังนี้ 0 = สามารถใช้งานได้ 1 = ปิดการใช้งาน
EmployeeId	varchar(5)	ได้	รหัสพนักงานของผู้ใช้งานระบบ
SupervisorID	int	ได้	รหัสหัวหน้างาน
CVSUserId	varchar(100)	ได้	รหัสผู้ใช้ CVS
CVSPassword	varchar(100)	ได้	รหัสผ่าน CVS
Sex	smallint	ได้	เพศผู้ใช้งานระบบ

ตารางที่ ข.43 ตาราง TBL\_CHANGEPROPOSAL\_REVISION

ชื่อ	TBL_CHANGEPROPOSAL_REVISION
คำอธิบาย	ข้อมูลการปรับปรุงใหม่ของการเปลี่ยนแปลงข้อเสนอ
คีย์หลัก	CRRevision, ChangeRequestId
ความสัมพันธ์	

ชื่อสคมภ์	ประเภทข้อมูล	ค่าเป็น null	หมายเหตุ
CRRevision	int	ไม่ได้	รหัสการร้องขอการเปลี่ยนแปลงย่อย
ChangeRequestId	int	ไม่ได้	รหัสการร้องขอการเปลี่ยนแปลง
ConfigurationItemCode	varchar(50)	ไม่ได้	รหัสซีไอ
Version	varchar(50)	ไม่ได้	เวอร์ชัน
AssesorID	int	ได้	รหัสผู้ประเมิน
DeveloperID	int	ได้	รหัสผู้พัฒนา
ProposalDesc	varchar(200)	ได้	คำอธิบายข้อเสนอ
ImpactCost	decimal(18, 0)	ได้	ต้นทุน
IsTechnicalImpact	bit	ได้	มีผลกระทบด้านเทคนิคหรือไม่ ดังนี้ 0=ไม่มี; 1=มี
IsScheduleImpact	bit	ได้	มีผลกระทบต่อตารางเวลาหรือไม่ ดังนี้ 0=ไม่มี; 1=มี
ImpactSchedualCost	decimal(18, 0)	ได้	ต้นทุนจากผลกระทบต่อตารางเวลา
ImpactSchedualCostType	int	ได้	ประเภทต้นทุนผลกระทบต่อตารางเวลา
ImpactDescription	varchar(200)	ได้	คำอธิบายผลกระทบ
ERBID	int	ได้	รหัสผู้ทวนสอบการเปลี่ยนแปลง
ApproverID	int	ได้	รหัสผู้อนุมัติ
ApproveDate	datetime	ได้	วันที่อนุมัติ
Status	int	ได้	สถานะ

ChangedCICode	varchar(50)	ได้	รหัสการเปลี่ยนแปลงซีไอ
ChangedVersion	varchar(50)	ได้	เวอร์ชันที่เปลี่ยนแปลง
ChangedDate	datetime	ได้	วันที่เปลี่ยนแปลง

ตารางที่ ข.44 ตาราง TBL\_BASELINESCONTENT\_PLAN

<b>ชื่อ</b>	TBL_BASELINESCONTENT_PLAN		
<b>คำอธิบาย</b>	ข้อมูลเนื้อหาแผนเบสไลน์		
<b>คีย์หลัก</b>	BLPlanID, CICode, Version		
<b>ความสัมพันธ์</b>			
<b>ชื่อสดมภ์</b>	<b>ประเภทข้อมูล</b>	<b>ค่าเป็น null</b>	<b>หมายเหตุ</b>
BLPlanID	int	ไม่ได้	รหัสแผนเบสไลน์
CICode	varchar(50)	ไม่ได้	รหัสซีไอ
Version	varchar(50)	ไม่ได้	เวอร์ชัน

ตารางที่ ข.45 ตาราง TBL\_BASELINES

<b>ชื่อ</b>	TBL_BASELINES		
<b>คำอธิบาย</b>	ข้อมูลเบสไลน์		
<b>คีย์หลัก</b>	BLID, BLCode, Version		
<b>ความสัมพันธ์</b>			
<b>ชื่อสดมภ์</b>	<b>ประเภทข้อมูล</b>	<b>ค่าเป็น null</b>	<b>หมายเหตุ</b>
BLID	int	ไม่ได้	รหัสเบสไลน์
BLPlanID	int	ได้	รหัสแผนเบสไลน์
BLCode	varchar(50)	ไม่ได้	หมายเลขเบสไลน์
Version	varchar(50)	ไม่ได้	เวอร์ชัน
ProjectID	int	ไม่ได้	รหัสโครงการ
CreatedDate	datetime	ไม่ได้	วันที่สร้าง

ActualReleaseDate	datetime	ได้	วันที่ปล่อยจริง
PhaseID	int	ได้	รหัสระยะเบสไลน์
IsDeliverable	bit	ได้	ส่งมอบได้หรือไม่

ตารางที่ ข.46 ตาราง TBL\_BASELINESCONTENT

ชื่อ	TBL_BASELINESCONTENT		
คำอธิบาย	ข้อมูลเนื้อหาเบสไลน์		
คีย์หลัก	BLID, CIColor, Version		
ความสัมพันธ์			
ชื่อสดมภ์	ประเภทข้อมูล	ค่าเป็น null	หมายเหตุ
BLID	int	ไม่ได้	รหัสเบสไลน์
CIColor	varchar(50)	ไม่ได้	รหัสสีไอ
Version	varchar(50)	ไม่ได้	เวอร์ชัน

ตารางที่ ข.47 ตาราง TBL\_DEPENDENCY\_MATRIX

ชื่อ	TBL_DEPENDENCY_MATRIX		
คำอธิบาย	ข้อมูลการขึ้นต่อกัน		
คีย์หลัก	CIColor, CIColorDepen		
ความสัมพันธ์			
ชื่อสดมภ์	ประเภทข้อมูล	ค่าเป็น null	หมายเหตุ
CIColor	varchar(50)	ไม่ได้	รหัสสีไอ
CIColorDepen	varchar(50)	ไม่ได้	รหัสสีไอที่ถูกกระทบ
Description	varchar(50)	ได้	คำอธิบาย
ProjectID	int	ไม่ได้	รหัสโครงการ
DependencyType	int	ไม่ได้	ประเภทการขึ้นต่อกัน



ตารางที่ ข.48 ตาราง TBL\_CHANGEREQ\_REVISION\_HISTORY

ชื่อ	TBL_CHANGEREQ_REVISION_HISTORY		
คำอธิบาย	ข้อมูลประวัติปรับปรุงใหม่ของการร้องขอเปลี่ยนแปลง		
คีย์หลัก	CRRevision, ChangeRequestId, ConfigurationItemCode, Version		
ความสัมพันธ์			
ชื่อสดมภ์	ประเภทข้อมูล	ค่าเป็น null	หมายเหตุ
CRRevision	int	ไม่ได้	รหัสปรับปรุงการร้องขอการเปลี่ยนแปลงย่อย
ChangeRequestId	int	ไม่ได้	รหัสการร้องขอการเปลี่ยนแปลง
ConfigurationItemCode	varchar(50)	ไม่ได้	รหัสซีไอ
Version	varchar(50)	ไม่ได้	เวอร์ชัน
StateChangePersonID	int	ได้	รหัสผู้เปลี่ยนแปลงสถานะ
StateChangedDate	datetime	ได้	วันที่เปลี่ยนแปลงสถานะ
Status	int	ได้	สถานะการเปลี่ยนแปลง
StateChangedDescription	varchar(100)	ได้	คำอธิบายการเปลี่ยนแปลงสถานะ

ตารางที่ ข.49 ตาราง TBL\_CONFIGURATIONITEMS

ชื่อ	TBL_CONFIGURATIONITEMS		
คำอธิบาย	ข้อมูลซีไอ		
คีย์หลัก			
ความสัมพันธ์			
ชื่อสดมภ์	ประเภทข้อมูล	ค่าเป็น null	หมายเหตุ
CI Code	varchar(50)	ไม่ได้ ~	รหัสซีไอ
Version	varchar(50)	ได้	เวอร์ชัน

FileName	varchar(50)	ได้	ชื่อแฟ้มเอกสาร
ProjectID	int	ไม่ได้	รหัสโครงการ
IsLock	bit	ได้	สถานะปิดการใช้ซีไอ
RepositoryPath	varchar(50)	ได้	สถานที่เก็บไฟล์เอกสาร
CIImporterID	int	ไม่ได้	รหัสผู้นำเข้าซีไอ
CR	int	ได้	รหัสการร้องขอการเปลี่ยนแปลง
CRRevision	int	ได้	รหัสการร้องขอการเปลี่ยนแปลง ย่อย
ImportedDate	datetime	ได้	วันที่นำเข้า
Status	int	ได้	สถานะ
ApprovedDate	datetime	ได้	วันที่อนุมัติ

ตารางที่ ข.50 ตาราง TBL\_CHANGETYPE

ชื่อ	TBL_CHANGETYPE		
คำอธิบาย	ข้อมูลประเภทการเปลี่ยนแปลง		
คีย์หลัก	ChangedType		
ความสัมพันธ์			
ชื่อสดมภ์	ประเภทข้อมูล	ค่าเป็น null	หมายเหตุ
ChangedType	int	ไม่ได้	ประเภทการเปลี่ยนแปลง
ChangedDesc	varchar(50)	ได้	คำอธิบายประเภทการเปลี่ยนแปลง

ตารางที่ ข.51 ตาราง TBL\_CHANGEREQ\_REVISION

ชื่อ	TBL_CHANGEREQ_REVISION
คำอธิบาย	ข้อมูลการปรับปรุงใหม่ของการร้องขอเปลี่ยนแปลง
คีย์หลัก	CRRevision, ChangeRequestId, ConfigurationItemCode,

	Version		
ความสัมพันธ์			
ชื่อสดมภ์	ประเภทข้อมูล	ค่าเป็น null	หมายเหตุ
CRRevision	int	ไม่ได้	รหัสปรับปรุงการร้องขอการเปลี่ยนแปลง
ChangeRequestId	int	ไม่ได้	รหัสการร้องขอการเปลี่ยนแปลง
ConfigurationItemCode	varchar(50)	ไม่ได้	รหัสซีไอ
Version	varchar(50)	ไม่ได้	เวอร์ชัน
RequesterId	int	ได้	รหัสผู้ขอ
RequestDate	datetime	ได้	วันที่ขอ
ChangeType	int	ได้	ประเภทการเปลี่ยนแปลง
ChangeDesc	varchar(100)	ได้	คำอธิบายการเปลี่ยนแปลง
Status	int	ได้	สถานะ
DateApprove	datetime	ได้	วันที่อนุมัติ
ApproverID	int	ได้	รหัสผู้อนุมัติ
DeveloperID	int	ได้	รหัสผู้พัฒนา
ResolutionDate	datetime	ได้	วันที่ควรทำการแก้ไขเสร็จ

ตารางที่ ข.52 ตาราง TBL\_NAMING

ชื่อ	TBL_NAMING		
คำอธิบาย	ข้อมูลสัจนิยมการตั้งชื่อรหัสซีไอ		
คีย์หลัก	CRRevision, ChangeRequestId, ConfigurationItemCode, Version		
ความสัมพันธ์			
ชื่อสดมภ์	ประเภทข้อมูล	ค่าเป็น null	หมายเหตุ
NamingSymbolID	int	ไม่ได้	รหัสสัญลักษณ์การตั้งชื่อ

Description	varchar(50)	ได้	คำอธิบาย
Sequence	int	ได้	ลำดับ
IsUse	bit	ได้	ถูกใช้หรือไม่ ดังนี้ 0= ไม่ถูกใช้; 1=ถูกใช้

ตารางที่ ข.53 ตาราง TBL\_BASELINES\_PLAN

ชื่อ	TBL_BASELINES		
คำอธิบาย	ข้อมูลแผนเบสไลน์		
คีย์หลัก	BLPlanID, ProjectID		
ความสัมพันธ์			
ชื่อสดมภ์	ประเภทข้อมูล	ค่าเป็น null	หมายเหตุ
BLPlanID	int	ไม่ได้	รหัสแผนเบสไลน์
BLCode	varchar(50)	ไม่ได้	หมายเลขเบสไลน์
ProjectID	int	ไม่ได้	รหัสโครงการ
PlannedReleaseDate	datetime	ไม่ได้	วันที่ออกแผน
ActualReleaseDate	datetime	ได้	วันที่ปล่อยจริง
PhaseID	int	ได้	รหัสระยะเบสไลน์
IsDeliverable	bit	ได้	สามารถส่งมอบได้หรือไม่

ตารางที่ ข.54 ตาราง TBL\_CI\_CONTENT

ชื่อ	TBL_CI_CONTENT		
คำอธิบาย	ข้อมูลเนื้อหาซีไอ		
คีย์หลัก	FileName		
ความสัมพันธ์			
ชื่อสดมภ์	ประเภทข้อมูล	ค่าเป็น null	หมายเหตุ
CIcode	varchar(50)	ไม่ได้	รหัสซีไอ

Version	varchar(50)	ไม่ได้	เวอร์ชัน
FileName	varchar(50)	ไม่ได้	ชื่อเพิ่มข้อมูล
IsLock	bit	ได้	สถานะปิดการใช้งานซีไอ
RepositoryPath	varchar(255)	ได้	สถานที่เก็บซีไอ

ตารางที่ ข.55 ตาราง TBL\_BASELINES\_PHASE

ชื่อ	TBL_BASELINES_PHASE		
คำอธิบาย	ข้อมูลระยะเบสไลน์		
คีย์หลัก	PhaseID		
ความสัมพันธ์			
ชื่อสดมภ์	ประเภทข้อมูล	ค่าเป็น null	หมายเหตุ
PhaseID	int	ไม่ได้	รหัสระยะเบสไลน์
PhaseName	varchar(50)	ได้	ชื่อระยะเบสไลน์
SDLCActivity	int	ได้	กิจกรรมวงจรพัฒนาระบบ
PhaseDescription	varchar(200)	ได้	คำอธิบายระยะเบสไลน์



## ภาคผนวก ค.

## ตัวอย่างหน้าจอของส่วนต่อประสานผู้ใช้

## ส่วนประสานต่อผู้ใช้

Login

User:

Password:

Project:

รูปที่ ค.1 ตัวอย่างหน้าจอเข้าสู่ระบบ

Configuration Management Plan (CMP)

CM Plan Process

- Project Title
- Organization
- Naming Conventions
- CMs Define
- Baselines Plan

Project Title

Project: Equities Trading Solution (ETS) Create Date: Wednesday, April 02, 2008

Version: 0.1

Author: Suprahee Kongswat Mongkon (CM Manager)

Approver: CCB

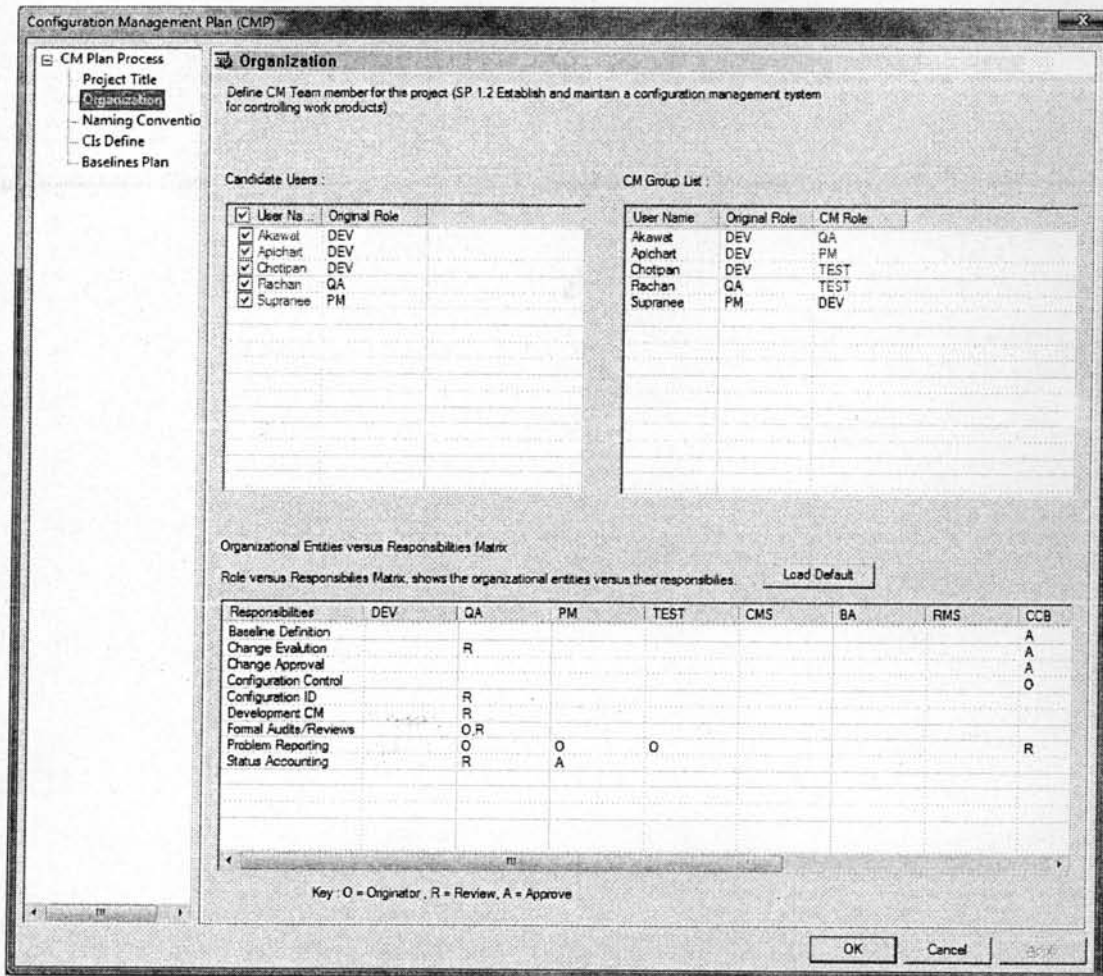
Introduction

This document describes all Configuration Management (CM) activities for the Equities Trading Solution Program. This Configuration Management Plan (CMP) defines the schedules, functions, responsibilities, and procedures for controlling the system configuration during the development, testing, and deployment of the ETS system. The intended audience for this document is the ETS Program Management Office (PMO), ETS development team, National Archives and Records Administration (NARA) management, and other government management who have oversight over ETS. The CMP for the ETS program used the IEEE Standard 828-1998, IEEE Standard for Software Configuration Management Plans, as a basis and it was tailored to meet the specific needs of ETS. As an ETS PMO document, this plan focuses on the management aspect of CM from the perspective of the acquirer.

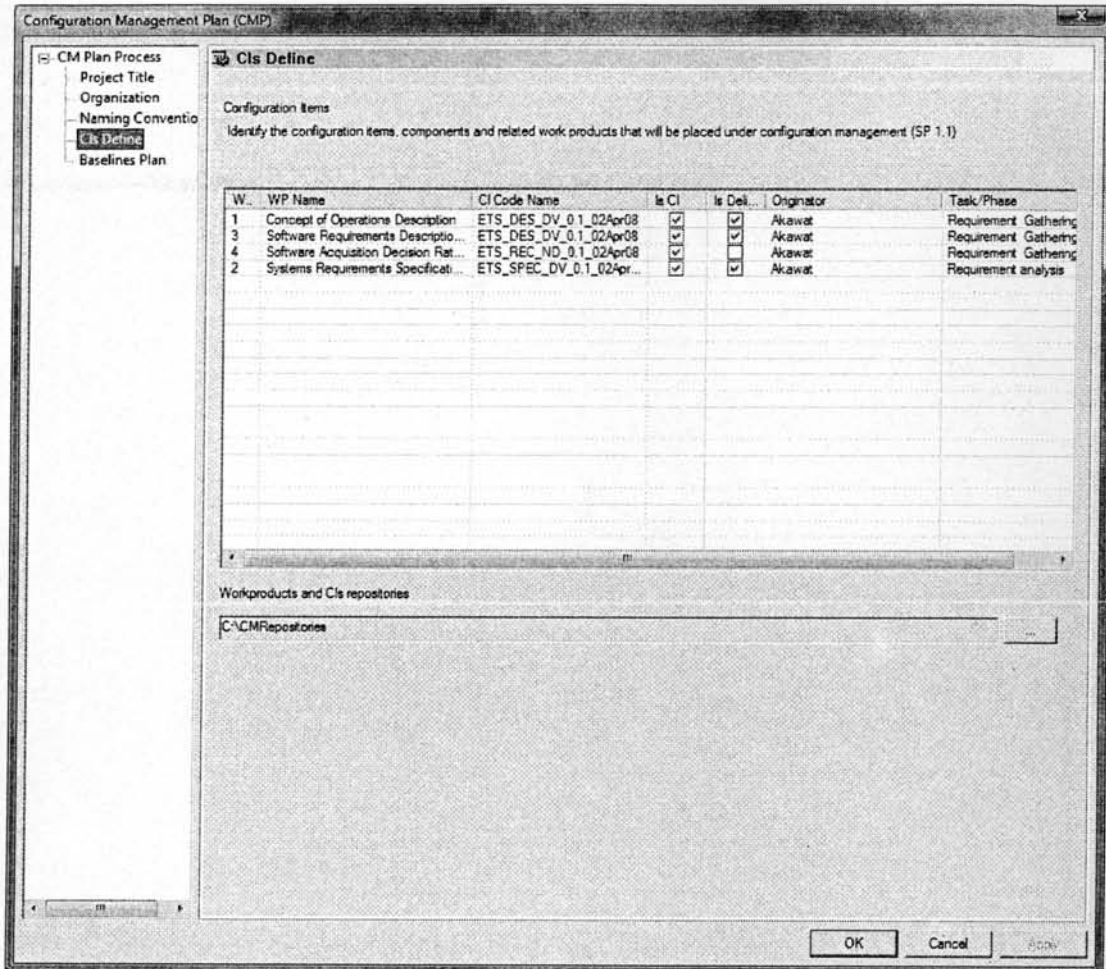
Purpose

The purpose of this document is to establish an integrated process for identifying, documenting,

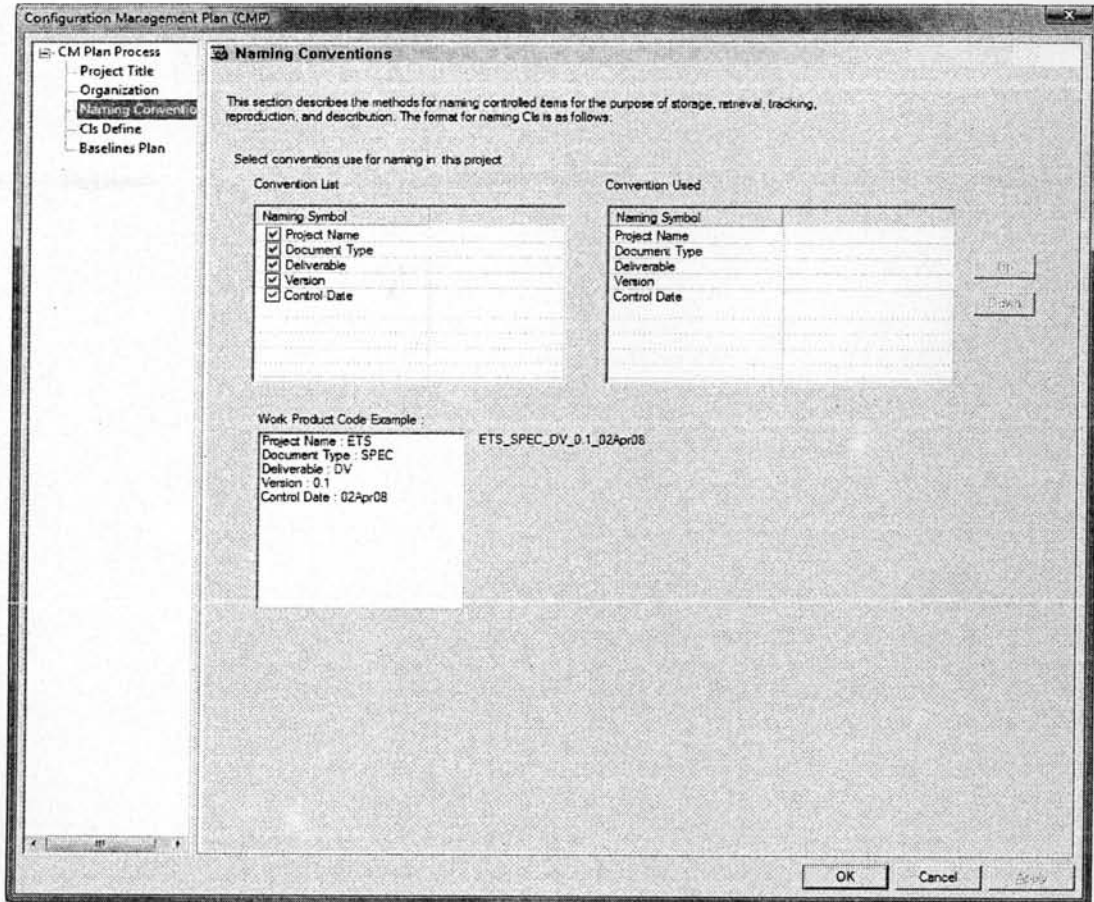
รูปที่ ค.2 ตัวอย่างหน้าจอสร้างแผนการจัดการโครงการ



รูปที่ ค.3 ตัวอย่างหน้าจอกำหนดการจัดการสมาชิกของโครงการและหน้าที่รับผิดชอบ



รูปที่ ค.4 ตัวอย่างหน้าจอการจัดการสัจนิยมการตั้งชื่อรหัสซีไอ



รูปที่ ค.5 ตัวอย่างหน้าจอการกำหนดเงื่อนไขในการตั้งชื่อซีไอ



Configuration Management Plan (CMP)

CM Plan Process

- Project Title
- Organization
- Naming Conventions
- CI's Define
- Baselines Plan

**Baselines Plan**

Base Name: ETS\_BL\_NV\_1.0\_10Jun08

Planned Date: 4/ 2/2008

Purpose: Keep first baselines

Release Date: 6/ 9/2008

Remark:

Baselines Life Cycle: Product Baselines  Deliverable

Add Edit Remove

No.	BL Name	Is Deli.	Planned Date	Release Date	Task/Phase
1	ETS_BL_DV_1.0_10Jun08	Yes	Wednesday, April 02, 2008	Tuesday, June 10, 2008	Product Baselines

Required Fields

OK Cancel Apply

รูปที่ ค.6 ตัวอย่างหน้าจอแสดงการกำหนดแผนการสร้างเบสไลน์

Configuration Items Baselines

Select configuration items that will be include in this baselines

CI Code Name	WP Name	Task/Phase	Originato
<input type="checkbox"/> ETS_DES_DV_0.1_02A...	Concept of Operations Description	Requirement Gathering	Akawat
<input checked="" type="checkbox"/> ETS_DES_DV_0.1_02A...	Software Requirements Descripti...	Requirement Gathering	Akawat
<input checked="" type="checkbox"/> ETS_REC_ND_0.1_02A...	Software Acquisition Decision Ra...	Requirement Gathering	Akawat
<input type="checkbox"/> ETS_SPEC_DV_0.1_02...	Systems Requirements Specificat...	Requirement analysis	Akawat

OK Cancel

รูปที่ ค.7 ตัวอย่างหน้าจอการเลือกซีไอ ภายในแผนการสร้างเบสไลน์



Change Request

### Change Request Form

**Change Requester Information** Date of Request :

Project : ETS

CI Code :

Version :

Requester : Supralee

Control No : CR\_ETS

Priority :

**Change Description**

Affected Item

CI Affected Code :

Problem Description :

Corrective Action :

**For Approving Officer Only**

Date :

Status :

Approver :

Developer/Organization Assign To :

Resolutions Date :

รูปที่ ค.8 ตัวอย่างหน้าจอการร้องขอการเปลี่ยนแปลงซีไอ

Change Proposal

**Proposed Change Information**

Project : Equities Trading Solution  
 Date of Proposal : 05 Jun 2008  
 Developer : Apichart Piyapanee  
 CI Code : ETS\_FS\_DV\_1.0\_05Jun08  
 Priority: High  
 Date of Request :  
 Control No :  
 Requester : Akawat Sripanyong

**Proposed Change Description by Assigned Developer**

Proposal Description : Change color of last sale price

**Impact Analysis Summary by ERB Technical Representative**

No Major Impact  
 Impact to Technical Design  
 Impact to Interface with other systems  
 Impact to cost (?)  
 Impact to schedule  
 Days  Weeks  Months

**Technical Evaluation of Proposal by ERB Technical Representative**

Impact Description :

**For Approve Officer**

Date : 05 Jun 2008 Status :  
 Approver : Apichart Piyapanee

OK Cancel

รูปที่ ค.9 ตัวอย่างหน้าจอแสดงการเสนอการแก้ไขตามการร้องขอ



Baselining

Baselines Process  
Create Baselines

### Create Baselines

Follow Baselines Plan  
ETS\_BL1\_DV

Baselines Life Cycle Phase:  
-

Baseline Name:

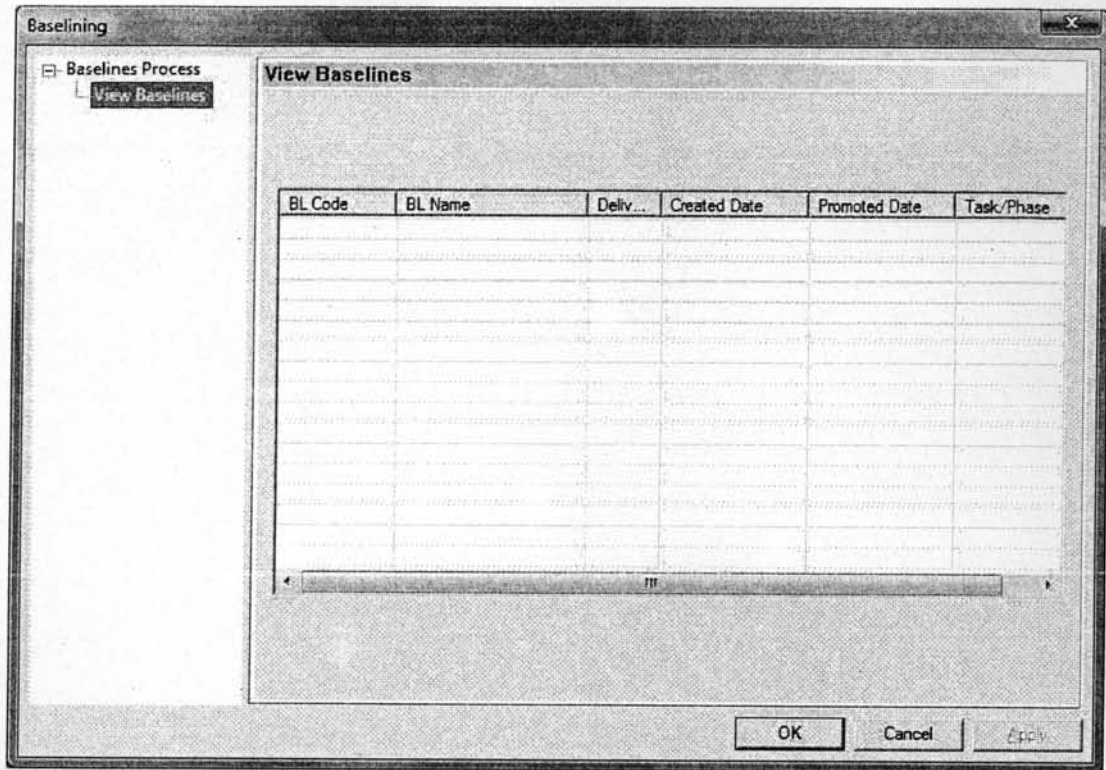
Baseline Nickname:

Baseline Version:

CI Code Name	Task/Phase	Originator
There are no items to show in this view.		

OK Cancel Apply

รูปที่ ค.11 ตัวอย่างหน้าจอสร้างเบสไลน์



รูปที่ ค.12 ตัวอย่างหน้าจอแสดงเบสไลน์



### ประวัติผู้เขียนวิทยานิพนธ์

นายเอกวัฒน์ ศรีบรรยงค์ เกิดเมื่อวันที่ 6 พฤศจิกายน พ.ศ. 2518 ที่จังหวัดพระนครศรีอยุธยา สำเร็จการศึกษาระดับปริญญาตรี สาขาวิชาเทคโนโลยีสารสนเทศ คณะเทคโนโลยีสารสนเทศ มหาวิทยาลัยเทคโนโลยีพระจอมเกล้าธนบุรี ในปีการศึกษา 2540 และเข้าศึกษาต่อในระดับปริญญาโท สาขาวิชาวิทยาศาสตร์คอมพิวเตอร์ ที่ภาควิชาวิศวกรรมคอมพิวเตอร์ คณะวิศวกรรมศาสตร์ จุฬาลงกรณ์มหาวิทยาลัย ในปีการศึกษา 2547 ปัจจุบันทำงานอยู่บริษัทดีเอสที อินเทอร์เน็ตเนชั่นแนล (กรุงเทพ) จำกัด