

บทที่ 6

สรุปผลการศึกษาและข้อเสนอแนะ

บทที่ 6 เป็นบทที่นำเสนอผลการศึกษาในงานวิจัยฉบับนี้ทั้งหมด ซึ่งได้จัดแบ่งเนื้อหาเป็น 2 ส่วนคือ ส่วนที่หนึ่ง เป็นการสรุปถึงประเด็นสำคัญเพื่อมุ่งตอบคำถามในการวิจัยที่กำหนดไว้ 4 ประการและทดสอบสมมติฐานที่ตั้งไว้เบื้องต้น และที่สอง เป็นข้อเสนอแนะและมุมมองของผู้วิจัยที่ได้จากการศึกษาในครั้งนี้

การศึกษาในครั้งนี้เป็นการศึกษาที่เน้นดูผลกระทบอันเกิดจากโครงการกองทุนหมู่บ้านและชุมชนเมืองว่าก่อให้เกิดผลตอบรับที่ดีจากคนครึ่งหรือไม่ และการตอบรับนั้นนำไปสู่การเปลี่ยนแปลงทัศนคติทางการเมืองและมีผลต่อความผูกพันพรรคการเมืองหรือไม่อย่างไร เพื่อให้เกิดแนวทางการศึกษาที่ชัดเจน ผู้วิจัยได้ตั้งคำถามการวิจัยและสมมติฐานไว้ ดังนี้

คำถามในการวิจัย

1. โครงการกองทุนหมู่บ้านและชุมชนเมืองของพรรคไทยรักไทย ส่งผลต่อความผูกพันพรรคการเมืองของประชาชนในพื้นที่ภาคใต้ที่มีต่อพรรคประชาธิปัตย์ และพรรคการเมืองอื่นๆ หรือไม่ อย่างไร ผลกระทบจากโครงการดังกล่าวมีผลต่อการเปลี่ยนแปลงความผูกพันพรรคการเมืองของคนกลุ่มใดหรือชนชั้นใดมากที่สุด
2. โครงการกองทุนหมู่บ้านและชุมชนเมืองเปลี่ยนแปลงโครงสร้างความสัมพันธ์ และปฏิสัมพันธ์ของคนในชุมชนอย่างไร เช่น ความสัมพันธ์ระหว่างสส. หัวคะแนน คณะกรรมการกองทุน กำนัน ผู้ใหญ่บ้าน และประชาชนในชุมชน เกิดการปรับเปลี่ยนอย่างไร
3. พรรคการเมืองได้สร้างกลไกของพรรคเพื่อแทรกแซงการทำงานของกองทุนหมู่บ้านอย่างไรหรือไม่ อีกทั้งองค์กรและบุคลากรของพรรคการเมืองต่างๆมีส่วนร่วมอย่างไรในการจัดการ โครงการ
4. ผลจากการเปลี่ยนแปลงความผูกพันพรรคการเมืองอันเนื่องมาจากโครงการกองทุนหมู่บ้านและชุมชนเมือง จะส่งผลต่อพฤติกรรมลงคะแนนเสียงเลือกตั้ง ในแง่ของการตัดสินใจเลือกพรรคการเมือง ผู้นำทางการเมือง และสมาชิกสภาผู้แทนราษฎรของประชาชนในภาคใต้ในอนาคตหรือไม่

สมมติฐาน

1. โครงการกองทุนหมู่บ้านและชุมชนเมืองของพรรคไทยรักไทย ส่งผลให้เกิดการเปลี่ยนแปลงโครงสร้างความสัมพันธ์ และปฏิสัมพันธ์ของคนในชุมชน เช่น ความสัมพันธ์ระหว่างสส. หัวคะแนน คณะกรรมการกองทุน กำนัน ผู้ใหญ่บ้าน และประชาชนในชุมชน การเปลี่ยนแปลงในความสัมพันธ์ดังกล่าวก่อให้เกิดการปรับเปลี่ยนความผูกพันพรรคการเมืองของประชาชนในภาคใต้ที่เคยมีต่อพรรคประชาธิปัตย์ โดยเฉพาะชนชั้นล่างของสังคมที่เป็นกลุ่มคนรายได้ต่ำ อยู่ในพื้นที่ชนบทที่ต้องพึ่งพาและได้รับประโยชน์จากเงินกองทุนหมู่บ้านและชุมชนเมือง
2. โครงการกองทุนหมู่บ้านและชุมชนเมืองของพรรคไทยรักไทย อันนำมาซึ่งความนิยมที่เพิ่มขึ้นของประชาชนในพื้นที่ภาคใต้ที่มีต่อพรรคไทยรักไทย แต่ยังไม่มากพอที่จะส่งผลต่อเนื่องไปถึงพฤติกรรมลงคะแนนเสียงเลือกตั้ง อันเนื่องมาจากการใช้เครื่องมือทางการเมืองในเชิงนโยบายสาธารณะเพียงอย่างเดียวอาจไม่เพียงพอต่อการเปลี่ยนแปลงพฤติกรรมลงคะแนนเสียงเลือกตั้งของคนใต้ที่มีความผูกพันพรรคการเมืองอยู่สูง ความผูกพันพรรคการเมืองของคนใต้เกิดจากการวางตัวผู้สมัครสมาชิกสภาผู้แทนราษฎร การสร้างภาพลักษณ์ของหัวหน้าพรรค การสร้างฐานคะแนนเสียงด้วยหัวคะแนน และอาศัยบทบาทของสาขาพรรคเข้ามาร่วมด้วย

ผลการศึกษาที่ปรากฏ

จากการศึกษาผลกระทบของโครงการกองทุนหมู่บ้านและชุมชนเมืองต่อความผูกพันพรรคการเมืองในภาคใต้นั้น สิ่งที่น่าสนใจฉบับนี้ค้นพบคือ โครงการกองทุนหมู่บ้านและชุมชนเมืองได้สร้างความผูกพันพรรคการเมืองใหม่ให้กับพรรคไทยรักไทย และขณะเดียวกันกำลังเริ่มต้นคลอนความผูกพันพรรคการเมืองเดิมของพรรคประชาธิปัตย์อีกด้วย

ซึ่งการใช้โครงการกองทุนหมู่บ้านเพื่อสร้างความผูกพันพรรคการเมืองใหม่ให้กับพรรคไทยรักไทยนั้น กระทำโดยผ่านช่องทางและกลไกทั้ง 4 นั่นคือ 1.คณะกรรมการกองทุนหมู่บ้านและชุมชนเมือง ได้กลายมาเป็นกลไกทางการเมืองที่สำคัญในระดับท้องถิ่น และเป็นช่องทางใหม่ให้กับพรรคในการเปลี่ยนแปลงโครงสร้างชุมชน โดยใช้บทบาทแกนนำชุมชนกลุ่มใหม่อย่างคณะกรรมการกองทุนหมู่บ้านในการเชื่อมต่อกับประชาชนเพื่อสร้างคะแนนเสียงในท้องถิ่น 2. หัวคะแนน ถือได้ว่าเป็นกลไกทางการเมืองในระดับท้องถิ่นที่เข้าแทรกตัวเป็นหนึ่งในคณะกรรมการ โครงการต่างๆของท้องถิ่นรวมทั้ง โครงการกองทุนหมู่บ้านด้วย อีกทั้งพรรคไทยรักไทยยังได้สร้างระบบหัวคะแนนรูปแบบใหม่ที่ขึ้นตรงต่อพรรค มาใช้ร่วมกับหัวคะแนนรูปแบบเดิมที่เป็นคนของส.ส.อีกด้วย 3.ข้าราชการ เนื่องจากข้าราชการถือเป็นตัวแทนของภาครัฐที่อยู่ในพื้นที่

และด้วยความสามารถในการเข้าถึงชาวบ้านในพื้นที่ประกอบกับบทบาทหน้าที่หลักที่ต้องอิงอยู่กับภาครัฐ จึงกลายมาเป็นสาเหตุที่ทำให้พรรคการเมืองต้องการดึงมาเป็นกลไกสำคัญอีกตัวหนึ่ง โดยเฉพาะพรรคไทยรักไทยที่มีความได้เปรียบในการใช้กลไกตัวนี้เนื่องจากอยู่ในฐานะพรรครัฐบาล 4.องค์กรปกครองส่วนท้องถิ่น ถือได้ว่าเป็นกลุ่มโครงสร้างทางการเมืองที่เกิดขึ้นได้ไม่นาน แต่กลับเป็นกลุ่มที่มีอำนาจในการบริหารท้องถิ่นและมีอิทธิพลทางการเมืองในท้องถิ่นสูง ดังนั้น หากพรรคไทยรักไทยสามารถดึงกลุ่มองค์กรปกครองส่วนท้องถิ่นเข้ามาเป็นปีกฝ่ายและสามารถสร้างให้กลายเป็นกลไกที่สำคัญอีกตัวหนึ่งได้ ยังเป็นการสร้างข้อได้เปรียบในการสร้างฐานคะแนนเสียงในท้องถิ่นและสร้างความผูกพันพรรคการเมืองใหม่ให้เพิ่มขึ้นได้อีกด้วย

ในขณะเดียวกัน โครงการกองทุนหมู่บ้านและชุมชนเมืองกำลังเริ่มส่งผลกระทบต่อความผูกพันพรรคประชาธิปัตย์อีกด้วย นั่นคือ การที่ผลจากโครงการกองทุนหมู่บ้านได้ไปเปลี่ยนแปลงทัศนคติทางการเมืองของคนตรงที่มีต่อพรรคไทยรักไทยในทางบวกเพิ่มขึ้น ทั้งทัศนคติต่อพรรคไทยรักไทย และทัศนคติต่อหัวหน้าพรรคไทยรักไทย คือขึ้นร้อยละ 53 จากการเปลี่ยนแปลงดังกล่าวได้ส่งผลมาถึงพฤติกรรมลงคะแนนเสียงเลือกตั้ง ทั้งในแง่การตัดสินใจเลือกพรรคการเมือง ผู้นำทางการเมือง และสมาชิกสภาผู้แทนราษฎร ของคนตรงบ้างกลุ่ม ซึ่งสะท้อนออกมาในรูปของผลคะแนนการเลือกตั้งในปี 2544 ที่เพิ่มขึ้นเท่าตัวในการเลือกตั้งปี 2548 ดังนั้นจากผลสัมฤทธิ์ของโครงการกองทุนหมู่บ้านที่ปรากฏให้เห็นเป็นรูปธรรม เป็นเหตุผลสำคัญที่ทำให้คนตรงเกิดความพึงพอใจในแนวนโยบายของพรรคไทยรักไทยมากขึ้น ย่อมส่งผลให้เกิดการเปลี่ยนแปลงทัศนคติทางการเมืองต่อพรรคไทยรักไทยในทางบวกเพิ่มขึ้นเช่นกัน ท้ายที่สุดความเปลี่ยนแปลงที่ปรากฏจะกลายเป็นชนวนที่เริ่มก่อให้เกิดความสั่นคลอนในฐานคะแนนเสียงและความผูกพันพรรคการเมืองของพรรคประชาธิปัตย์ในภาคใต้อย่างค่อยเป็นค่อยไป

อย่างไรก็ตาม การดำเนินโครงการกองทุนหมู่บ้านและชุมชนเมืองยังก่อให้เกิดการเปลี่ยนแปลงและผลกระทบที่เกิดขึ้นกับชุมชนที่ปรากฏออกมาทั้งในแง่บวกและแง่ลบ ส่งผลให้ชุมชนต้องปรับตัวและเปลี่ยนแปลงวิถีบางอย่าง การเปลี่ยนแปลงและผลกระทบที่เกิดขึ้นประกอบด้วย 3 ด้านหลักๆ คือ ด้านเศรษฐกิจ ด้านสังคม และด้านการเมือง ดังนั้นเพื่อให้เกิดภาพรวมและรายละเอียดที่ชัดเจนขึ้น ผู้วิจัยจึงได้สรุปผลการศึกษาออกเป็น 4 ข้อใหญ่ เพื่อเป็นการตอบคำถามการวิจัยที่กำหนดไว้ข้างต้น ดังนี้

ผลการศึกษาข้อที่ 1

สามารถสรุปออกมาได้เป็น 2 ประเด็นหลัก คือ ประเด็นที่หนึ่ง โครงการกองทุนหมู่บ้านและชุมชนเมืองของพรรคไทยรักไทย ส่งผลต่อความผูกพันพรรคการเมืองของประชาชนในพื้นที่ภาคใต้ที่มีต่อพรรคประชาธิปัตย์ และพรรคการเมืองอื่นๆ หรือไม่ อย่างไร และประเด็นที่สอง

ผลกระทบจากโครงการดังกล่าว มีผลต่อการเปลี่ยนแปลงความผูกพันพรรคการเมืองของคนกลุ่มใด หรือชนชั้นใดมากที่สุด ซึ่งคำถามนี้ผู้วิจัยได้อธิบายข้อมูลและรายละเอียดทั้งหมดไว้ในบทที่ 5

ประเด็นที่หนึ่ง

ข้อมูลจากการสัมภาษณ์และการสำรวจความคิดเห็นของประชาชน 300 คน ในพื้นที่จังหวัดศรีสะเกษ โดยใช้แบบสอบถาม ปรากฏผลที่บ่งชี้ได้ว่าผลสัมฤทธิ์ของ โครงการกองทุนหมู่บ้านและชุมชนเมืองของพรรคไทยรักไทย ส่งผลให้เกิดการเปลี่ยนแปลงทัศนคติทางการเมืองของคนครึ่งที่มีต่อพรรคไทยรักไทยในทางบวกเพิ่มขึ้น ซึ่งทัศนคติดังกล่าวประกอบไปด้วย ทัศนคติต่อพรรคไทยรักไทยและทัศนคติต่อหัวหน้าพรรคไทยรักไทย ที่ดีขึ้นร้อยละ 53 แต่กลับไม่ส่งผลต่อเนื่อง ไปถึงทัศนคติที่มีต่อผู้สมัครสมาชิกสภาผู้แทนราษฎรของพรรคไทยรักไทย ที่ดีขึ้นร้อยละ 35 เนื่องจากประชาชนมองการทำงานและผลงานของพรรคไทยรักไทยแบบแยกส่วนออกจากกัน ความสำเร็จของนโยบายเกิดจากบทบาทของพรรคและหัวหน้าพรรคเป็นหลัก ซึ่งไม่เกี่ยวกับส.ส.ของพรรคที่มีบทบาทในระดับพื้นที่

จากผลสัมฤทธิ์ของ โครงการกองทุนหมู่บ้านที่ปรากฏให้เห็นเป็นรูปธรรม เป็นเหตุผลสำคัญที่ทำให้คนครึ่งเกิดความพึงพอใจในแนวนโยบายของพรรคไทยรักไทยมากขึ้น ย่อมส่งผลให้เกิดการเปลี่ยนแปลงทัศนคติทางการเมืองต่อพรรคไทยรักไทยในทางบวกเพิ่มขึ้นเช่นกัน ท้ายที่สุดความเปลี่ยนแปลงที่ปรากฏ จะกลายเป็นชนวนที่เริ่มก่อให้เกิดความสั่นคลอนในฐานะคะแนนเสียงและความผูกพันพรรคการเมืองของพรรคประชาธิปไตยในภาคใต้อย่างค่อยเป็นค่อยไป

ประเด็นที่สอง

ข้อมูลจากการสัมภาษณ์และสำรวจความคิดเห็นของประชาชน 300 คน โดยการใช้แบบสอบถาม ทั้งในพื้นที่เขตเมืองและพื้นที่เขตชนบท พบว่าโครงการกองทุนหมู่บ้านและชุมชนเมืองส่งผลต่อการเปลี่ยนแปลงทัศนคติทางการเมืองและกำลังสั่นคลอนความผูกพันพรรคการเมืองของคนในเขตชนบทมากที่สุด นั่นคือในเขตชนบทประชาชนส่วนใหญ่มีทัศนคติต่อพรรคไทยรักไทยในทางที่ดีขึ้น ร้อยละ 62 และสำหรับเขตเมือง ประชาชนมีทัศนคติต่อพรรคไทยรักไทยดีขึ้น ร้อยละ 44 เนื่องจากเขตชนบทเป็นพื้นที่ของกลุ่มคนระดับล่างของสังคม เป็นกลุ่มผู้มีรายได้น้อย ประกอบอาชีพเกษตรกรรมเป็นส่วนใหญ่ ดังนั้นจึงเป็นกลุ่มที่ต้องพึ่งพาและได้รับประโยชน์จากเงินกองทุนหมู่บ้านมากที่สุด ดังนั้นจึงเป็นเหตุผลที่ทำให้คนในพื้นที่ชนบทมีทัศนคติต่อพรรคไทยรักไทยดีขึ้นกว่าคนในเขตเมือง

ผลการศึกษาข้อที่ 2

ผลการศึกษาพบว่า โครงการกองทุนหมู่บ้านและชุมชนเมืองก่อให้เกิดการเปลี่ยนแปลงและผลกระทบที่เกิดขึ้นกับชุมชนที่ปรากฏออกมาทั้งในแง่บวกและแง่ลบ ซึ่งผลลัพธ์อันเกิดจากการดำเนินโครงการส่งผลให้ชุมชนต้องปรับตัวและเปลี่ยนแปลงวิถีบางอย่าง การเปลี่ยนแปลงและผลกระทบที่เกิดขึ้นประกอบด้วย 3 ด้านหลักๆ คือ ด้านเศรษฐกิจ ด้านสังคม และด้านการเมือง ซึ่งรายละเอียดทั้งหมดปรากฏอยู่ในบทที่ 4

1.ด้านเศรษฐกิจ

การเปลี่ยนแปลงและผลกระทบผลด้านดี

1. การเปลี่ยนแปลงโอกาสในการเข้าถึงแหล่งเงินทุน

โครงการกองทุนหมู่บ้านกลายมาเป็นแหล่งเงินทุนพึ่งพิงหลักของชุมชน โดยเฉพาะชุมชนท้องถิ่นอันเป็นแหล่งเงินกู้ในระบบที่ภาครัฐส่งลงมาถึงมือประชาชน โดยตรง ถึงแม้ว่าแต่เดิมชุมชนจะมีแหล่งเงินของชุมชนอยู่ก่อนแล้ว เช่น กลุ่มสัจจะสะสมทรัพย์ กลุ่มออมทรัพย์ในชุมชนเมือง แต่กลุ่มออมทรัพย์ที่มีอยู่แล้วเหล่านี้ตั้งมาจากเงินออมของสมาชิก ไม่ได้ตั้งมาจากเงินสนับสนุนโครงการของรัฐบาลและไม่ได้ตั้งมาเพื่อรองรับเงินกู้ภายนอก ซึ่งแตกต่างจากกองทุนหมู่บ้านที่ถือว่าการเกิดเพื่อช่วยลดช่องว่างทางโอกาสในการเข้าถึงแหล่งเงินกู้ของคนจน อย่างน้อยในสายตาชาวบ้านถือเป็นการเพิ่มช่องทางการเข้าถึงแหล่งเงินทุนแหล่งใหม่ และมีสิทธิได้รับเงินกู้ในอัตราดอกเบี้ยต่ำ เป็นการเปลี่ยนแปลงในด้านโอกาสการเข้าถึงแหล่งเงินทุนที่เข้าตาคนจนมากที่สุด

2. การเปลี่ยนแปลงแนวคิดในการประกอบอาชีพ

เป็นผลต่อเนื่องมาจากการที่ชาวบ้านสามารถเข้าถึงแหล่งเงินทุนในระบบได้มากขึ้น ส่งผลให้เกิดอัตราการกู้ยืมเงินทุนเพื่อไปลงทุนประกอบอาชีพ ทั้งการไปลงทุนสร้างอาชีพใหม่และการต่อยอดอาชีพเดิม ด้วยเหตุนี้ทำให้เกิดความเปลี่ยนแปลงในแนวความคิดเรื่องการประกอบอาชีพและการทำมาหากินของชาวบ้าน นั่นคือ การสร้างให้เกิดความอยากที่จะสร้างรายได้ พัฒนาอาชีพและพัฒนากิจการของตนเอง เนื่องจากเล็งเห็นถึงช่องทางในการเข้าถึงแหล่งเงินกู้ดอกเบี้ยต่ำได้ง่ายขึ้น ประกอบกับความมั่นใจในการกู้เงินเพราะเป็นกองทุนที่ส่งมาจากภาครัฐ

การเปลี่ยนแปลงและผลกระทบผลด้านเสีย

1. การเปลี่ยนแปลงพฤติกรรมกรรมการบริโภคและการใช้จ่ายเงิน

ด้วยโอกาสในการเข้าถึงแหล่งเงินกู้ดอกเบี้ยต่ำที่ง่ายขึ้น ก่อให้เกิดสภาพคล่องทางการเงินมากขึ้น ถือเป็นผลกระทบที่ต่อเนื่องมาสู่พฤติกรรมกรรมการบริโภคและการใช้จ่ายเงินที่เปลี่ยนแปลงไปของชาวบ้าน ดังนั้นเมื่อปัจจัยทางการเงินสนับสนุนย่อมก่อให้เกิดพฤติกรรมการ

บริโภควัตถุมากขึ้นตามไปด้วย อีกทั้งเมื่อกองทุนในลักษณะนี้เข้ามาสู่ชุมชนแล้ว ธุรกิจที่เกิดขึ้นตามมาจากจำนวนมากก็คือ ธุรกิจขายผ่อนชำระสินค้าที่มุ่งเป้าลูกค้าในชุมชน ผู้มีรายได้น้อยเป็นหลัก ยังเป็นการกระตุ้นความต้องการในการบริโภควัตถุมากขึ้น

2. การเกิดภาวะหนี้หมุนเวียน

ผลกระทบที่ตามมาอีกอย่างหนึ่งจากการเปลี่ยนแปลงพฤติกรรมกรรมการบริโภคและโอกาสในการเข้าถึงแหล่งเงินทุนคือ การก่อให้เกิดภาวะหนี้หมุนเวียน ซึ่งการที่ภาครัฐหยิบยื่นโครงการอันเกี่ยวกับแหล่งเงินทุนเข้ามาสู่ชุมชนอย่างมากมาย อาทิ โครงการกองทุนหมู่บ้านและชุมชนเมือง โครงการธนาคารประชาชน การตั้งกลุ่มสัจจะออมทรัพย์ ฯลฯ โครงการเหล่านี้ต่างให้โอกาสชาวบ้านในการกู้ยืมเงินแทบทั้งสิ้น ชาวบ้านบางราย โดยเฉพาะในท้องถิ่นเมื่อเกิดพฤติกรรมกรรมการบริโภคที่เพิ่มสูงขึ้น จึงเข้าเป็นสมาชิกทุกโครงการเพื่อมุ่งหวังการใช้สิทธิในการขอกู้จากทุกโครงการที่เข้าร่วม ท้ายที่สุดย่อมหลีกเลี่ยงไม่พ้นภาวะหนี้สินหมุนเวียนอันเป็นปัญหาตามมา

2. ด้านสังคม

การเปลี่ยนแปลงและผลกระทบผลด้านดี

1. การเปลี่ยนแปลงทักษะการบริหารจัดการภายในชุมชน

การดำเนินโครงการกองทุนหมู่บ้านและชุมชนเมืองที่มีมาอย่างต่อเนื่อง ทำให้เกิดการเปลี่ยนแปลงทักษะการบริหารจัดการให้กับชุมชน ทำให้ชุมชนท้องถิ่นเกิดการเรียนรู้และสั่งสมประสบการณ์ด้านการบริหารจัดการด้วยตนเอง เนื่องจากจุดประสงค์ที่สำคัญอีกประการหนึ่งของโครงการคือ การมอบอำนาจในการบริหารจัดการสู่ชาวบ้านในชุมชนได้ร่วมกันคิดร่วมกันทำร่วมกันแก้ปัญหา และออกกฎระเบียบกันเองให้สอดคล้องกับสภาพความเป็นจริงของแต่ละชุมชน ดังนั้นสิ่งที่เปลี่ยนแปลงไปในทางที่ดีคือ การพัฒนาทักษะการบริหารจัดการของชุมชน การพัฒนาบุคคลกรของชุมชน ซึ่งจะนำไปสู่ความยั่งยืนของโครงการต่อไป

การเปลี่ยนแปลงและผลกระทบผลด้านเสีย

1. เกิดความขัดแย้งในชุมชน

เนื่องจากการบริหารจัดการภายในโครงการกองทุนหมู่บ้านส่วนใหญ่จะเป็นหน้าที่หลักของคณะกรรมการทั้ง 15 คน ดังนั้นโอกาสที่จะเกิดความขัดแย้งภายในชุมชนย่อมมีสูง ทั้งความขัดแย้งระหว่างคณะกรรมการกองทุนหมู่บ้านกับสมาชิก สมาชิกที่ได้รับเงินกู้มากกว่าสมาชิกที่ได้รับเงินกู้น้อย หรือแม้แต่ว่าระหว่างคณะกรรมการด้วยกันเอง ซึ่งความขัดแย้งที่เกิดขึ้นอาจมีลักษณะเป็นคลื่นใต้น้ำที่ไม่ร้ายแรงมาก อย่างไรก็ตาม หากปัญหาความขัดแย้งหรือความไม่พอใจกันภายในชุมชนเกิดขึ้นอย่างต่อเนื่อง โดยไม่ได้ร่วมกันแก้ไขหรือหาความกระจ่างจากข้อสงสัยต่างๆ แล้ว คลื่นใต้น้ำที่มีอยู่อาจขยายสู่ความรุนแรงทางการเมืองได้

2. การเปลี่ยนแปลงความสัมพันธ์แบบดั้งเดิม

ด้วยเหตุแห่งความเปลี่ยนแปลงและผลกระทบทั้งด้านเศรษฐกิจ สังคม และการเมือง ประกอบกันเข้าทำให้ความสัมพันธ์แบบดั้งเดิมของชุมชนเปลี่ยนแปลงไป ทำลายวิถีชีวิตในสังคมเกษตรแบบดั้งเดิม และสังคมชนบทที่ไม่มีพฤติกรรมบริโภควัตถุนิยม ทำให้คนคาดหวังและรอคอยความช่วยเหลือผ่านนโยบายของรัฐมากกว่าการหวังพึ่งตนเองและคิดแต่เพียงว่าจะได้ประโยชน์หรือเสียอะไรจากเข้าร่วม โครงการ เป็นการปลูกฝังความคิดแบบมนุษย์เศรษฐกิจให้กับชาวบ้านมากขึ้น ทำให้คนในชุมชนแยกระดับกันตามฐานะรายได้หรือภาระหนี้สินกันอย่างชัดเจนมากขึ้น จนในที่สุดชาวบ้านในชุมชนท้องถิ่นที่เคยผูกพันเสมือนเครือญาติ กลับนับถือกันน้อยลง พึ่งพิงกันตามฐานะรายได้ อิทธิพลทางการเมือง ดังจะเห็นได้ว่าช่องว่างระหว่างวิถีชีวิตของคนเมืองและคนชนบทลดน้อยลงทุกขณะ

3. ด้านการเมือง

การเปลี่ยนแปลงและผลกระทบผลด้านดี

1. เกิดการกระจายอำนาจ

โครงการกองทุนหมู่บ้านและชุมชนเมืองก่อให้เกิดการกระจายอำนาจอย่างชัดเจน ซึ่งเป็นการกระจายอำนาจการบริหารจัดการจากภาครัฐสู่ชุมชน ไม่ใช่การกระจายอำนาจสู่ท้องที่หรือองค์กรปกครองส่วนท้องถิ่นอย่างที่ผ่านมา นั่นคือ การกระจายอำนาจในการบริหารให้กับคนในชุมชนร่วมกันคิดร่วมกันบริหารจัดการ โดยให้องค์กรภาครัฐเป็นเพียงแค่ที่ปรึกษาและทำหน้าที่บริหารจัดการแทนในเบื้องต้นให้ก่อเกิดเป็นรูปเป็นร่างขึ้นมา หลังจากนั้นอำนาจสิทธิขาดทั้งหมดจะตกอยู่ที่ชุมชน อีกทั้งจากผลการสำรวจพบว่า ในสายตาคนครึ่งส่วนใหญ่มองว่าโครงการกองทุนหมู่บ้านทำให้เกิดการกระจายอำนาจสู่ชุมชนอย่างแท้จริง ร้อยละ 57.7 ซึ่งพวกเขามองว่า ภาครัฐได้กระจายอำนาจสู่ชุมชน ทำให้ชุมชนลดการพึ่งพาความช่วยเหลือจากภาครัฐ หันมาพึ่งพาตนเองผ่านโครงการที่รัฐได้กระจายอำนาจมาสู่ชุมชนมากขึ้น

การเปลี่ยนแปลงและผลกระทบผลด้านเสีย

1. สร้างกลุ่มอำนาจใหม่ในชุมชนที่มีลักษณะผูกขาด

จากหลักการกระจายอำนาจของโครงการกองทุนหมู่บ้านทำให้เกิดการสร้างกลุ่มอำนาจใหม่ในชุมชนขึ้น ซึ่งกลุ่มอำนาจใหม่หมายความถึงคณะกรรมการกองทุนหมู่บ้านทั้ง 15 คน ที่มาจากคนในชุมชนทั้งหมด คนกลุ่มนี้ถือว่าเป็นกลุ่มที่เริ่มเข้ามามีบทบาทและเริ่มสร้างอำนาจและอิทธิพลโดยอาศัยอำนาจหน้าที่จากโครงการในการวางกฎระเบียบและอนุมัติเงินกู้ ทำให้สมาชิกที่ต้องการขอกู้เงินซึ่งมีจำนวนเกือบทั้งหมู่บ้านเกิดความเกรงใจและมองว่าตนเองอยู่ในฐานะของผู้ที่ต้องง้อและขอความเมตตาจากคนกลุ่มนี้ อย่างไรก็ตาม กลุ่มอำนาจใหม่นี้ก็คือเครือข่ายและมีความสัมพันธ์กับกลุ่มอำนาจเก่าในชุมชน เพียงแต่เมื่อโครงการกองทุนหมู่บ้านเข้ามาทำให้

โครงสร้างอำนาจเดิมปรับเปลี่ยนรูปแบบ ขยายเครือข่ายและแตกกลุ่มใหม่ให้กว้างขึ้นเหมือนกับเป็นการแตกหน่อของกลุ่มอำนาจที่ยังคงอยู่ในชั่วเดียวกัน

ผลการศึกษาข้อที่ 3

ข้อมูลจากการสัมภาษณ์และจากการสำรวจความคิดเห็นของประชาชน โดยใช้แบบสอบถาม พบว่า พรรคการเมืองได้สร้างกลไกและกลวิธีทางการเมืองต่างๆ ในการเข้าแทรกการดำเนินงาน โครงการกองทุนหมู่บ้านและชุมชนเมือง เพื่อเป้าหมายสำคัญในการสร้างฐานคะแนนเสียงท้องถิ่นให้แก่พรรคในระยะยาว ซึ่งกลไกที่พรรคอาศัยเป็นช่องทางในการเข้าแทรกโครงการ ประกอบด้วย คณะกรรมการกองทุนหมู่บ้านและชุมชนเมือง หัวคะแนน ข้าราชการ และองค์กรปกครองส่วนท้องถิ่น ซึ่งรายละเอียดทั้งหมดปรากฏอยู่ในบทที่ 4

1. การเข้าแทรกผ่านคณะกรรมการกองทุนหมู่บ้านและชุมชนเมือง

เนื่องจากการดำเนิน โครงการกองทุนหมู่บ้าน ในภาคปฏิบัตินั้น ปัจจัยที่ถือว่ามี ความสำคัญอย่างยิ่งต่อความสำเร็จของโครงการคือ บทบาทของคณะกรรมการกองทุน เป็นกลุ่มที่มี สิทธิอันชอบธรรมในการตัดสินใจเรื่องราวต่างๆ ภายในโครงการทั้งหมด ดังนั้น คณะกรรมการ กองทุนจึงกลายมาเป็นกลุ่มที่พรรคการเมืองให้ความสนใจและใช้เป็นกลไกในการเข้าแทรกภายใน โครงการ เนื่องจากความสามารถในการเข้าถึงสมาชิกโครงการได้ดีที่สุด โดยอาศัยความสัมพันธ์ ส่วนตัวและ โครงสร้างอำนาจของคณะกรรมการกองทุน เพื่อหวังผลทางการเมืองในระยะยาวต่อไป อีกทั้งจากการสำรวจการรับรู้ของประชาชน 300 คน โดยใช้แบบสอบถาม ยังพบข้อมูลอันเป็น หลักฐานแสดงสายสัมพันธ์ระหว่างคณะกรรมการกองทุนกับนักการเมืองทั้งในระดับท้องถิ่นและ ระดับประเทศ ที่ประชาชนรับรู้อย่างเปิดเผย ร้อยละ 65.3

ซึ่งลักษณะความสัมพันธ์ส่วนตัวระหว่างคณะกรรมการกองทุนหมู่บ้านกับพรรคการเมือง อันเป็นข้อมูลจากการสำรวจ ปรากฏออกมาใน 7 ลักษณะ คือ

1. มีสายสัมพันธ์กับนักการเมืองท้องถิ่นที่พรรคการเมืองให้การสนับสนุนอยู่
2. เป็นผู้ที่มีผลประโยชน์ทางใดทางหนึ่งร่วมกับพรรคการเมือง
3. เป็นข้าราชการในท้องถิ่นที่พรรคการเมืองให้การสนับสนุน
4. เป็นญาติ พี่น้อง กับผู้มีตำแหน่งต่างๆ ในพรรคการเมือง
5. เป็นคนของพรรคการเมืองหรือให้การสนับสนุนพรรคการเมืองมาโดยตลอด
6. เป็นหัวคะแนนให้พรรคการเมือง
7. อื่นๆ เช่น เป็นสมาชิกพรรคการเมือง เป็นผู้รับเงินจากพรรคการเมือง

ดังนั้น สามารถกล่าวได้ว่า คณะกรรมการกองทุนหมู่บ้าน ได้กลายมาเป็นกลไกทางการเมืองที่สำคัญ และถือได้ว่าเป็นการขยายช่องทางใหม่ให้กับพรรคการเมืองในการเปลี่ยนแปลง

โครงสร้างชุมชน โดยใช้บทบาทของกลุ่มแกนนำชุมชนกลุ่มใหม่อย่างคณะกรรมการกองทุนหมู่บ้าน ซึ่งจะทำให้พรรคการเมืองต่างๆสามารถใช้ช่องทางนี้ในการเข้าแทรกการบริหารงานภายใน โครงการกองทุนหมู่บ้านได้อันจะยังประโยชน์ทั้งต่อตัวคณะกรรมการกองทุนเองและยังประโยชน์ต่อพรรคการเมืองในการสร้างฐานอำนาจท้องถิ่นในระยะยาวต่อไป

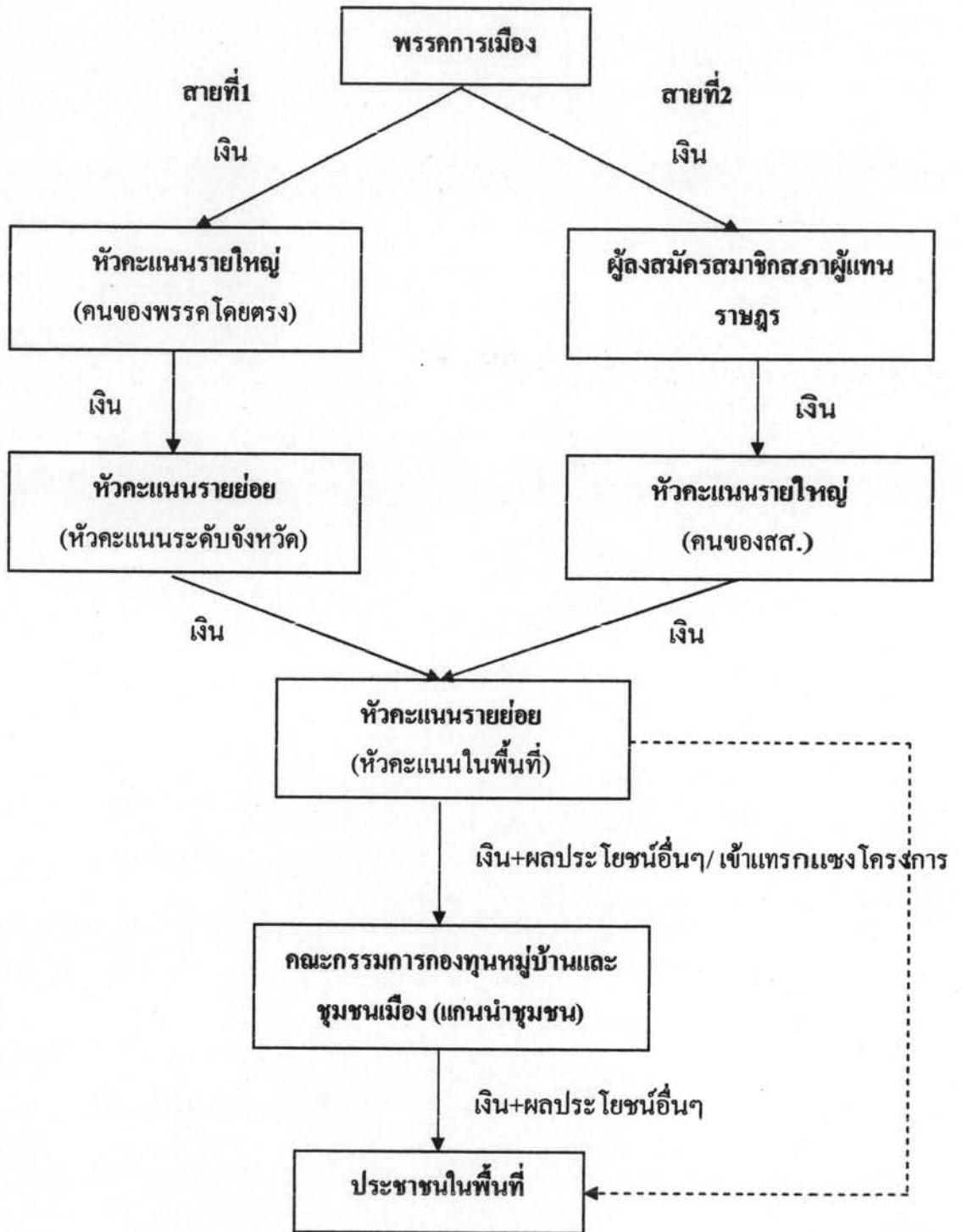
2. การเข้าแทรกผ่านหัวคะแนน

หัวคะแนนถือได้ว่าเป็นกลไกทางการเมืองในระดับท้องถิ่น ซึ่งจะทำหน้าที่หาและรวบรวมคะแนนเสียงเป็นกลุ่มก้อนให้แก่พรรคการเมืองและนักการเมือง ด้วยการเข้าแทรกตัวเป็นหนึ่งในคณะกรรมการ โครงการต่างๆของท้องถิ่น รวมทั้งโครงการกองทุนหมู่บ้านด้วย และพยายามยื่นข้อเสนออันเป็นผลประโยชน์จากความร่วมมือให้กับกรรมการรายอื่นๆเพื่อสร้างกลุ่มพันธมิตรและขยายเครือข่ายต่อไป ส่วนในระดับชาวบ้านบรรดาหัวคะแนนจะคอยช่วยเหลือชาวบ้านและชี้ให้เห็นถึงผลดีของนโยบาย ผลงานที่ปรากฏออกมาของพรรคการเมืองฝ่ายตน รวมทั้งมีการส่งเงินและข้าวของทรัพย์สินต่างๆให้ชาวบ้าน ด้วยบทบาทเหล่านี้จึงทำให้หัวคะแนนกลายเป็นห่วงโซ่ยุทธศาสตร์ที่เชื่อมโยงผู้รับการอุปถัมภ์ในระดับท้องถิ่นเข้ากับพรรคการเมืองและนักการเมืองผู้อุปถัมภ์

เนื่องจากพื้นที่ที่ผู้วิจัยทำการศึกษาอยู่เป็นพื้นที่ภาคใต้ โดยเฉพาะจังหวัดตรัง ดังนั้นกลไกหัวคะแนนนี้จึงมีความต่างตรงที่ การเป็นเครื่องมือที่มีความสำคัญต่อพรรคไทยรักไทยและพรรคการเมืองอื่นๆมากกว่าพรรคประชาธิปัตย์ แต่ทั้งนี้ผู้วิจัยไม่ได้หมายความว่า หัวคะแนนของพรรคประชาธิปัตย์จะไม่มีอยู่เลย เพียงแต่พรรคประชาธิปัตย์อาศัยความได้เปรียบในความเป็นเจ้าของพื้นที่ที่ได้สร้างความผูกพันพรรคการเมืองไว้อย่างยาวนาน ดังนั้นประชาชนจึงไม่ค่อยได้เห็นบทบาทหัวคะแนนของพรรคประชาธิปัตย์ แต่กลับเห็นหัวคะแนนของพรรคไทยรักไทยที่ปรากฏอยู่อย่างชัดเจนมากกว่านั่นเอง

อีกทั้งข้อมูลที่ได้จากการพูดคุยและสัมภาษณ์เป็นการส่วนตัวกับหัวคะแนนและอดีตหัวคะแนนรายย่อย ทำให้ผู้วิจัยพบว่า การทำงานของหัวคะแนนและการส่งผ่านของเงินจากพรรคการเมืองสู่มือประชาชนในปัจจุบัน มีรูปแบบใหม่เกิดขึ้นอันเป็นความคิดของพรรคไทยรักไทย ดังนั้นเพื่อความชัดเจน ผู้วิจัยจึงได้สร้างแผนภาพการทำงานของหัวคะแนนและการส่งผ่านของเงินไว้ 2 สาย คือ สายที่หนึ่ง เป็นรูปแบบใหม่ที่พรรคไทยรักไทยคิดขึ้น ส่วนสายที่สอง เป็นรูปแบบเดิมที่พรรคการเมืองต่างๆใช้กันมา ดังปรากฏในแผนภาพที่ 6.1 ด้านล่างนี้

ภาพที่ 6.1 แสดงการเดินทางของเงินและการทำงานของหัวคะแนนในพื้นที่



จากภาพที่ 6.1 สามารถอธิบายการส่งผ่านของเงินและบทบาทของห้วคະແນน ได้ว่า เส้นทางที่หนึ่ง ถือเป็นเส้นทางการส่งผ่านเงิน แบบใหม่ ที่พรรคไทยรักไทยสร้างขึ้นมา เป็นเส้นทางที่พรรคไทยรักไทยสร้างขึ้นมาเพื่อที่จะสร้างอำนาจเบ็ดเสร็จเด็ดขาดให้แก่พรรคและลดบทบาทอำนาจของผู้สมัครสส.ที่มีต่อห้วคະແນน โดยการสร้างห้วคະແນนรายใหญ่ขึ้นมาเองและควบคุมให้ขึ้นตรงกับพรรค โดยที่ห้วคະແນนหนึ่งคนจะรับผิดชอบต่อหนึ่งภาค ห้วคະແນนรายใหญ่กลุ่มนี้มีหน้าที่ติดต่อและจัดส่งเงินให้กับห้วคະແນนหลักในแต่ละจังหวัด ต่อจากนั้นห้วคະແນนหลักในแต่ละจังหวัดจะเป็นผู้สร้างเครือข่ายห้วคະແນนรายย่อยในพื้นที่ที่ขึ้นมาและจัดสรรเงินให้ตามจำนวนที่เหมาะสม แต่ทั้งนี้ห้วคະແນนรายใหญ่ที่ดูแลทั้งภาคก็จะมีห้วคະແນนรายย่อยซึ่งเป็นลูกน้องในสังกัดของตนเองอยู่ในพื้นที่ด้วยเช่นกัน และห้วคະແນนเหล่านี้จะไม่เป็นที่รู้จักของชาวบ้านทั่วไป ดังที่ผู้วิจัยเรียกว่า “ห้วคະແນนที่ไร้ตัวตน” นั่นเอง อย่างไรก็ตาม พรรคไทยรักไทยยังคงใช้เส้นทางทั้งสองเส้นมาใช้ประกอบกันเพื่อความรอบด้านและครอบคลุม

เส้นทางที่สอง ถือเป็นเส้นทางที่พรรคการเมืองต่างๆ ใช้กันมานาน โดยพรรคจะส่งเงินให้แก่ผู้สมัครสมาชิกสภาผู้แทนราษฎรของพรรคและให้อำนาจสิทธิขาดในการบริหารจัดการเงินส่วนนี้เต็มที่ ซึ่งผู้สมัครสมาชิกสภาผู้แทนราษฎรจะทำการส่งผ่านเงินส่วนนี้ต่อยังห้วคະແນนรายใหญ่ที่ขึ้นตรงต่อตน โดยตรง ห้วคະແນนรายใหญ่ี่จะต้องเป็นผู้ที่สร้างเครือข่ายห้วคະແນนในพื้นที่ให้ได้มากพอ โดยเฉพาะในช่วงเลือกตั้ง และถือว่าเป็นห้วคະແນนที่มีอำนาจในการบริหารจัดการเงินส่วนนี้เพื่อส่งต่อไปยังห้วคະແນนรายย่อยอื่นๆต่อไป ซึ่งห้วคະແນนรายย่อยเหล่านี้จะเป็นทั้งกลุ่มห้วคະແນนคนเก่าในเครือข่ายที่สร้างไว้และห้วคະແນนรายใหม่ที่เป็นชั่วคราว บางกรณีห้วคະແນนรายย่อยจะหาคนเพื่อมาเป็นห้วคະແນนรายย่อยลงไปอีกทอดหนึ่ง จนกลายเป็นเครือข่ายและแฝงตัวอยู่ในกลุ่มผู้มีตำแหน่งกรรมการต่างๆ ในชุมชน

3. การเข้าแทรกผ่านข้าราชการ

ข้าราชการ เป็นเจ้าหน้าที่และหน่วยงานของภาครัฐในการนำนโยบายมาปฏิบัติให้เกิดเป็นรูปธรรม ถือเป็นตัวแทนของภาครัฐที่อยู่ในพื้นที่ และเป็นกลุ่มบุคคลที่รับรู้ปัญหาในระดับล่างและคอยรายงานผลการปฏิบัติงานให้กับภาครัฐอยู่อย่างสม่ำเสมอ ด้วยความสามารถในการเข้าถึงชาวบ้านในพื้นที่ประกอบกับบทบาทหน้าที่หลัก ที่ต้องอิงอยู่กับภาครัฐ จึงกลายมาเป็นสาเหตุที่ทำให้พรรคการเมืองต้องการดึงมาเป็นกลไกอีกตัวหนึ่งในการสร้างฐานอำนาจท้องถิ่นและเข้าแทรกโครงการกองทุนหมู่บ้าน โดยเฉพาะพรรคการเมืองในฐานะพรรครัฐบาลจะมีความได้เปรียบในการใช้กลไกตัวนี้ เนื่องจากข้าราชการและหน่วยงานต่างๆ ในพื้นที่จะกลายมาเป็นลูกน้องของพรรครัฐบาลทั้งโดยตั้งใจและไม่ตั้งใจ

4. การเข้าแทรกขององค์กรปกครองส่วนท้องถิ่น

สำหรับองค์กรปกครองส่วนท้องถิ่น ซึ่งเป็นองค์กรที่เกิดจากหลักการกระจายอำนาจการบริหารจากส่วนกลางลงสู่ท้องถิ่น มีการบริหารงานที่แยกออกจากระบบราชการ และเกิดขึ้นมาได้ไม่นานในสังคมการเมืองไทยนั้น จากการสำรวจการรับรู้ของประชาชน 300 คนโดยใช้แบบสอบถามและข้อมูลจากการพูดคุยกับประชาชน พบว่า องค์กรปกครองส่วนท้องถิ่นก็ได้เข้าไปเกี่ยวข้องและเข้าแทรกการดำเนิน โครงการกองทุนหมู่บ้านค่อนข้างสูงในสายตาของประชาชน ร้อยละ 81.7 ซึ่งลักษณะที่พบมีทั้งด้านบวกและด้านลบ คือ ภูมิที่เข้าเป็นหนึ่งในคณะกรรมการกองทุนหมู่บ้าน กรณีที่เข้ามาช่วยเหลือเป็นที่ปรึกษาและช่วยประสานงานติดต่อกับหน่วยงานภาครัฐ และกรณีใช้อำนาจผลักดันพรรคพวกตนเองเข้าเป็นกรรมการ หรือเข้ามามีบทบาทเกี่ยวข้องกับการการอนุมัติเงินกองทุน เป็นต้น

จากข้อมูลที่ปรากฏแสดงให้เห็นความสามารถในการเข้าแทรกในโครงการกองทุนหมู่บ้านขององค์กรปกครองส่วนท้องถิ่น จากความสำคัญดังกล่าวย่อมทำให้พรรคการเมืองต่างๆมีความต้องการที่จะสานสัมพันธ์อันดีต่อองค์กรปกครองส่วนท้องถิ่น ซึ่งถือได้ว่าเป็นกลุ่ม โครงสร้างทางการเมืองที่เกิดขึ้นได้ไม่นาน แต่กลับเป็นกลุ่มที่มีอำนาจในการบริหารท้องถิ่นและมีอิทธิพลทางการเมืองในท้องถิ่นสูง ดังนั้นหากพรรคการเมืองใดสามารถดึงกลุ่มองค์กรปกครองส่วนท้องถิ่นเข้ามาเป็นฝักฝ่ายได้ยิ่งเป็นการสร้างข้อได้เปรียบในการสร้างฐานคะแนนเสียงในท้องถิ่นได้เพิ่มขึ้น

ผลการศึกษาข้อที่ 4

ผลการศึกษาที่ปรากฏตั้งแต่ข้อที่ 1 ข้อที่ 2 และข้อที่ 3 ทำให้สามารถสรุปได้ว่า จากการเปลี่ยนแปลงทัศนคติทางการเมืองและความผูกพันพรรคการเมืองที่กำลังเริ่มต้นคลอนอันเนื่องมาจากโครงการกองทุนหมู่บ้านและชุมชนเมือง ย่อมส่งผลกระทบต่อเนื่องไปสู่พฤติกรรมลงคะแนนเสียงเลือกตั้ง ทั้งในแง่การตัดสินใจเลือกพรรคการเมือง ผู้นำทางการเมือง และสมาชิกสภาผู้แทนราษฎร ของคนครึ่งบางกลุ่ม ดังจะสะท้อนให้เห็นเป็นรูปธรรมจากผลคะแนนการเลือกตั้งในปี 2544 ซึ่งเพิ่มขึ้นเป็นเท่าตัวในการเลือกตั้งปี 2548 ถึงแม้คะแนนเสียงที่เพิ่มขึ้นจะไม่สามารถล้มบัลลังก์คู่แข่งสำคัญอย่างพรรคประชาธิปัตย์ได้สำเร็จ แต่ถือได้ว่าข้อมูลดังกล่าวเป็นส่วนหนึ่งของความผูกพันพรรคการเมืองที่กำลังคลอนให้เห็นเพิ่มขึ้นและคงปรากฏภาพชัดขึ้น หากไม่เกิดเหตุการณ์รัฐประหารเมื่อ 19 กันยายน 2549 อย่างไรก็ตาม ผู้วิจัยเชื่อว่าปรากฏการณ์นี้ทางพรรคประชาธิปัตย์เจ้าของพื้นที่คงทราบดีและต้องมีการปรับกลวิธีทางการเมืองเพื่อรักษาความผูกพันพรรคประชาธิปัตย์ให้อยู่กับคนครึ่งต่อไป

โดยสรุป โครงการกองทุนหมู่บ้านและชุมชนเมืองของพรรคไทยรักไทย เป็นโครงการที่พรรคไทยรักไทยส่งลงมาสู่ชุมชน เพื่อต้องการกลไกทางการเมืองและเปิดช่องให้พรรคการเมืองสามารถส่งคนหรือสร้างคนลงไปเป็นหนึ่งในคณะกรรมการกองทุนหมู่บ้าน ซึ่งถือได้ว่าเป็นกลุ่มแกนนำชุมชนกลุ่มใหม่ ซึ่งถือได้ว่าเป็นจุดเด่นของโครงการกองทุนหมู่บ้าน ที่ไม่ใช่เพียงแค่จะส่งเงินลงไปทำงานอย่างเดียว แต่ยังเปิดช่องให้พรรคการเมืองต่างๆ (ไม่ใช่เพียงพรรคไทยรักไทย) สามารถส่งคนลงไปแทรกเป็นกลุ่มผู้นำใหม่ และนำไปสู่การสร้างฐานคะแนนเสียงให้พรรคได้อีกหนึ่งทางหนึ่งด้วย โดยเฉพาะในพื้นที่ภาคใต้ที่มีความแตกต่างจากภาคอื่นๆ ตรงที่มีลักษณะของความผูกพันพรรคการเมืองอย่างพรรคประชาธิปัตย์ในระดับสูง ยิ่งทำให้พรรคไทยรักไทยต้องพยายามใช้กลไกทางการเมืองทุกช่องทางในการแย่งชิงคะแนนเสียง

ดังนั้น จากการสัมภาษณ์เชิงลึกและข้อมูลจากการสำรวจประชาชนในจังหวัดตรัง 300 คน โดยใช้แบบสอบถาม ดังผลการศึกษาที่แสดงไว้ข้างต้น ทำให้ผู้วิจัยพบความเปลี่ยนแปลงที่กำลังเริ่มเกิดขึ้น คือ ประชาชนในจังหวัดตรัง มีการเปลี่ยนแปลงทัศนคติทางการเมืองต่อพรรคไทยรักไทย และหัวหน้าพรรคไทยรักไทย ในทางบวกเพิ่มขึ้น ประชาชนเห็นถึงผลสัมฤทธิ์ในนโยบายต่างๆ ของพรรคไทยรักไทยที่ผ่านมามากขึ้น รวมทั้งโครงการกองทุนหมู่บ้านและชุมชนเมือง ประกอบกับผลคะแนนการเลือกตั้งในปี 2544 ซึ่งเพิ่มขึ้นเป็นเท่าตัวในการเลือกตั้งปี 2548 ของพรรคไทยรักไทย จึงเป็นเหตุที่ทำให้สามารถกล่าวได้ว่า ความผูกพันพรรคประชาธิปัตย์ในจังหวัดตรังกำลังเริ่มเคล้าถางแห่งความสั่นคลอนแล้ว

ข้อเสนอแนะ

จากการศึกษาและสำรวจความคิดเห็นของประชาชน ดังปรากฏข้อมูลอันเป็นผลการวิจัยที่แสดงไปทั้งหมด ทำให้ผู้วิจัยเกิดมุมมองที่ต้องการสะท้อนให้แก่ผู้อ่าน ทั้งในแง่การดำเนินโครงการกองทุนหมู่บ้านและชุมชนเมืองในระดับพื้นที่และแง่มุมมองทางการเมือง โดยผ่านทางข้อเสนอแนะดังนี้

1. โครงการกองทุนหมู่บ้านและชุมชนเมืองที่ดำเนินการต่อเนื่องมาจนถึงปัจจุบัน ถึงแม้ผลสัมฤทธิ์ที่ปรากฏออกมาจะถูกใจประชาชน แต่มิใช่ว่าปัญหาอันเกี่ยวเนื่องจากการดำเนินโครงการจะไม่ปรากฏ ซึ่งปัญหาที่พบส่วนใหญ่ในระดับพื้นที่จะเกี่ยวข้องกับเรื่องความโปร่งใสและเป็นธรรมของคณะกรรมการกองทุน การไม่มีวินัยในการส่งคืนเงินกู้ของสมาชิก ปัญหาการขาดส่งบัญชีงบดุล ปัญหาความแตกแยกภายในชุมชน เป็นต้น ปัญหาทั้งหมดที่เกิดขึ้นเป็นปัญหาที่ทุกชุมชนกำลังเผชิญอยู่ หากมองให้ลึกถึงต้นตอปัญหาเหล่านี้จะพบว่า ปัญหาไม่ได้เกิดจากหลักเกณฑ์เบื้องต้นของโครงการที่กำหนดไว้ แต่เกิดจากตัวบุคคลในชุมชนเป็นหลัก ดังนั้นแนวที่ภาครัฐควรเพิ่มเติมนอกเหนือจากการเร่งให้มีการจัดตั้งกองทุนหมู่บ้านที่มีสถานะเป็นนิติบุคคล และการ

ประเมินที่เน้นดูจากผลการชำระเงินและบัญชีบุคคลแล้ว ภาครัฐควรมีการปรับพื้นฐานและเตรียมความพร้อมในด้านทรัพยากรบุคคลในพื้นที่ให้จริงจังกว่ที่เป็นอยู่ ที่ปัจจุบันมีเพียงแต่การจัดอบรมกฏระเบียบให้กับคณะกรรมการกองทุนหมู่บ้านชุดใหม่เพียง 15 คนและใช้เวลาเพียงครึ่งวันเท่านั้น ในการอบรม ต่อจากนั้นค่อยส่งมอบหน้าที่ให้พัฒนากรเป็นผู้ดูแลและคอยอธิบายข้อสงสัยเป็นเรื่อยๆ ไป ซึ่งข้อมูลที่ผู้วิจัยได้รับจากสำนักงานพัฒนาชุมชนจังหวัดศรีสะเกษ พบว่าบุคลากรที่ดูแลรับผิดชอบโครงการกองทุนหมู่บ้านและชุมชนเมืองระดับจังหวัด มีเพียง 2 คนเท่านั้น ถือเป็นการทำงานที่หนักมากในการดูแลภาพรวมทั้งจังหวัด ดังนั้นผู้วิจัยจึงมีข้อเสนอแนะ คือ

- ภาครัฐควรเตรียมบุคลากรในด้านงานพัฒนาขึ้นมารองรับ โครงการและงานที่ขยายตัวเพิ่มขึ้น โดยการจัดผู้มีความรู้หลากหลายด้านเข้าร่วมในงานด้านการพัฒนา ทั้งผู้มีความรู้ด้านพัฒนาชุมชน ด้านกฎหมาย ด้านการบริหารจัดการ ด้านบัญชี เป็นต้น เพื่อเป็นการกระจายงานและหน้าที่ความรับผิดชอบให้ถูกกับคนและถูกกับงาน อันเป็นการแก้ปัญหาภาระงานและการจัดบุคลากรผู้ให้ความรู้แก่ชุมชน

- การจัดอบรมให้ความรู้ควรกระทำอย่างจริงจัง มีการให้ความรู้เพื่อใช้ในการดำเนินการอย่างรอบด้านครบถ้วน ควรมีการกำหนดเวลาในการลงพื้นที่ของพัฒนากรให้ชาวบ้านทราบอย่างแน่นอน เช่น ทุกคืนเดือน เป็นต้น รวมทั้งควรมีการจัดอบรมให้ความรู้และแจ้งปัญหาที่เกิดขึ้นในมุมมองภาครัฐให้ชาวบ้านทราบเป็นระยะๆ เช่น ทุกหกเดือน แนวทางทั้งหมดนี้เพื่อเป็นการแก้ปัญหาเรื่องการขาดความรู้ในการปฏิบัติงาน และการขาดความเข้าใจถึงกฎกติกา บทบาทหน้าที่ที่พึงปฏิบัติทั้งในฐานะของคณะกรรมการกองทุนและในฐานะสมาชิก

- การปลูกฝังคุณธรรมและจิตสำนึกที่ดีให้กับทุกฝ่าย ถึงแม้จะเป็นเพียงนามธรรมและเป็นเรื่องพื้นฐานที่สุดแต่กลับสร้างยากที่สุด จึงจำเป็นที่ทั้งภาครัฐ ประชาชน และนักการเมืองต้องเร่งสร้างให้เกิดขึ้นในจิตใจตนให้ได้ เพื่อการแก้ปัญหาที่ยั่งยืนในทุกด้าน

2. ภาพสะท้อนทางการเมืองอันเกิดจากการงานวิจัยฉบับนี้ ทำให้ผู้วิจัยเข้าใจถึงการต่อสู้ทางการเมืองแนวใหม่ที่เน้นการสร้างฐานคะแนนเสียงด้วย “ระบบอุปถัมภ์เชิงนโยบาย” เพื่อสร้างให้พรรคการเมืองเป็นผู้อุปถัมภ์รายใหญ่ที่ส่งตรงผลประโยชน์สู่ประชาชนผ่านนโยบายแนวประชานิยม เน้นการรวบอำนาจเบ็ดเสร็จไว้ที่พรรคและหัวหน้าพรรค รวมทั้งลดบทบาทของส.ส.ลง เพื่อมุ่งหวังให้ประชาชนเกิดความจงรักภักดีแก่พรรค โดยตรงและแปรเปลี่ยนมาเป็นคะแนนเสียงในการเลือกตั้ง อย่างไรก็ตาม ลักษณะทางการเมืองที่เกิดขึ้นนี้ก่อให้เกิดทั้งผลดีและผลเสียหลายประการ ดังที่ทราบกันดี ฉะนั้นผู้วิจัยจึงได้เสนอข้อเตือนใจแก่ทุกฝ่าย คือ

- สำหรับประชาชน การให้การสนับสนุนนโยบายหรือพรรคการเมือง อย่าพึ่งตระหนักเพียงผลประโยชน์จากนโยบายที่จะเกิดแก่ตนเองอย่างเดียว จำเป็นต้องตระหนักถึงผลกระทบที่จะเกิดกับสังคมโดยรวมประกอบด้วย เช่น ผลกระทบต่องบประมาณแผ่นดิน สภาวะทางเศรษฐกิจและสถานการณ์ทางการเมือง อันสืบเนื่องจากระบบการทำงานและแนวนโยบายของพรรค เป็นต้น

อีกทั้งไม่ควรมอบความจงรักภักดี โดยไม่คอยติดตามและปฏิเสธการดำเนินงานทางการเมืองอันขัดกับแนวทางประชาธิปไตย

- สำหรับพรรคการเมืองและนักการเมือง การกำหนดนโยบายควรคำนึงถึงความสามารถที่พรรคสามารถปฏิบัติให้เป็นจริงได้และความเหมาะสมกับสถานการณ์ของประเทศในขณะนั้น ควบคู่กับการมุ่งหวังเพื่อใช้ในการหาเสียง ชี้อใจประชาชนทั่วประเทศ เนื่องจากความสามารถในการดำเนินนโยบายให้ปรากฏผลเป็นรูปธรรมได้จริงย่อมส่งผลทั้งต่อความมีเสถียรภาพทางการเมืองและคะแนนเสียงในการเลือกตั้งครั้งต่อไป นั้นหมายความว่า พรรคการเมืองต่างๆอย่าเพียงแต่สร้างนโยบายแนวประชานิยมขึ้นมาต่อสู้กันเท่านั้น แต่ควรคำนึงถึงศักยภาพของพรรคและของประเทศร่วมด้วย เพราะหากพลาดพลั้งไปนโยบายเรียกคะแนนเหล่านี้จะกลายเป็นดาบสองคมกลับมาทำลายทั้งพรรคการเมืองและประเทศชาติได้