

บรรณานุกรม

- กฤษฎาภรณ์ รื่นนารินารถ. "การศึกษาการวิเคราะห์กำลังคนของอุตสาหกรรมที่มีคนงานตั้งแต่ 600 คนขึ้นไปในเขตกรุงเทพมหานครและจังหวัดใกล้เคียง." วิทยานิพนธ์ปริญญา มหาบัณฑิต ภาควิชาพาณิชยศาสตร์ บัณฑิตวิทยาลัย จุฬาลงกรณ์มหาวิทยาลัย, 2528.
- โกวิท มีกรุณา. "หลักการวิเคราะห์และคำนวณจัดอัตรากำลังคนให้เหมาะสมกับงาน." วารสารธุรกิจการค้า, 4 (พฤศจิกายน 2526) : 35 - 37.
- ถวัลย์ ชมประสพ. "เอกสารประกอบคำบรรยาย เรื่องการวางแผนกำลังคน การสรรหา การ ทดสอบ สัมภาษณ์ และคัดเลือกบรรจุ." กรุงเทพมหานคร : บริษัทไทยซีโนอุตสาหกรรม จำกัด, 2529. (อัสสำเนา)
- ทองศรี กำภู ณ อยุธยา, บรรณาธิการ. "การวางแผนกำลังคน : แนวความคิดและแนวทางปฏิบัติ." เอกสารในการศึกษารัฐประศาสนศาสตร์ อันดัมที่ 45. กรุงเทพมหานคร : คณะ รัฐประศาสนศาสตร์ สถาบันบัณฑิตพัฒนบริหารศาสตร์, ม.ป.ป.
- ธงชัย สันติวงษ์. องค์การและการบริหาร. กรุงเทพมหานคร : สำนักพิมพ์ไทยวัฒนาพานิช, 2523.
- _____. การบริหารงานบุคคล. พิมพ์ครั้งที่ 2 กรุงเทพมหานคร : สำนักพิมพ์ไทยวัฒนาพานิช, 2525.
- บุปผา กฤษณามระ. "การวางแผนพัฒนากำลังคนและการพัฒนาทรัพยากรบุคคล." กรุงเทพมหานคร : ฝ่ายการพนักงาน ธนาคารกรุงเทพ จำกัด, 2526.
- ประสงค์ ท่วมยิ้ม. "การกำหนดคนในการทำงาน," วารสารสมาคมส่งเสริมเทคโนโลยี (กรกฎาคม - กันยายน 2524) : 26.
- พัทตร์ผจง วัฒนสินธุ์. "การบริหารงานบุคคล." กรุงเทพมหานคร : คณะพาณิชยศาสตร์และการ บัญชี จุฬาลงกรณ์มหาวิทยาลัย, ม.ป.ป. (อัสสำเนา)

มบุญ วงศ์นารี. คู่มือการบริหารสำหรับผู้บังคับบัญชา 1 : ฝ่ายจัดการหัวหน้างานและองค์การที่มีประสิทธิภาพ. กรุงเทพมหานคร : โรงพิมพ์พัฒนาการพิมพ์, 2522.

รวมประชาชาติธุรกิจ (1-4 มีนาคม 2529) : 1 และ 4.

รวมประชาชาติธุรกิจ (19-21 มีนาคม 2529) : 1 และ 4.

วิโรจน์ จงเกษม. "การบริหารบุคคล : ขบวนการการวิเคราะห์งาน (Job Analysis Process)." สรุปข่าวเศรษฐกิจ, 4 (16 พฤศจิกายน, 2526) : 25-27.

วีรนาถ มานะกิจ. การจัดการองค์การและการบริหาร. กรุงเทพมหานคร : โรงพิมพ์มหาวิทยาลัยธรรมศาสตร์, 2519.

ศิริมา ปาณพุ่ม. "การศึกษาการวางแผนพัฒนามนุษย์ของธนาคารพาณิชย์ในประเทศไทย." วิทยานิพนธ์ปริณฎฎามหาบัณฑิต ภาควิชาพาณิชยศาสตร์ บัณฑิตวิทยาลัย จุฬาลงกรณ์มหาวิทยาลัย, 2528.

สนิท วิไลจิตต์. "การวางแผน." ใน เอกสารทางวิชาการหมายเลข 6 การสัมมนากับบริหารระดับผู้ว่าการจังหวัด. พระนคร : โรงพิมพ์ส่วนท้องถิ่น กระทรวงมหาดไทย, 2505.

สมพงษ์ เกษมสิน. การบริหาร. พิมพ์ครั้งที่ 8 กรุงเทพมหานคร : สำนักพิมพ์ไทยวัฒนาพานิช, 2526.

สมยศ นาวีการ และ ผู้สตี รุมาคม. การบริหารธุรกิจ. กรุงเทพมหานคร : สำนักพิมพ์ดวงกมล, 2522.

สิทธิพร เจริญพุม. "การศึกษาการประเมินผลการปฏิบัติงานของพนักงานในธุรกิจตัวแทนจำหน่ายรถยนต์เฉพาะในเขตกรุงเทพมหานคร." วิทยานิพนธ์ปริณฎฎามหาบัณฑิต ภาควิชาพาณิชยศาสตร์ บัณฑิตวิทยาลัย จุฬาลงกรณ์มหาวิทยาลัย, 2527.

สีหนาท สอนแก้ว. "การบริหารงานบุคคลของการปิโตรเลียมแห่งประเทศไทย." วิทยานิพนธ์ปริณฎฎามหาบัณฑิต ภาควิชาพาณิชยศาสตร์ บัณฑิตวิทยาลัย จุฬาลงกรณ์มหาวิทยาลัย, 2527.

เสนาะ ทีเยาว์. การบริหารบุคคล. พิมพ์ครั้งที่ 3. พระนคร : โรงพิมพ์มหาวิทยาลัยธรรมศาสตร์, 2519.

อัมพร วิจิตรพันธ์. เศรษฐศาสตร์แรงงาน. กรุงเทพมหานคร : โรงพิมพ์มหาวิทยาลัยรามคำแหง,
2516.

ภาษาต่างประเทศ

Chulalongkorn University Social Research Institute (CUSRI) and the
Faculty of commerce and Accountancy, "Top 200 companies in
Thailand." Business Review (September 1985) : 11-21.

Million Baht Business Information Thailand 1986. Bangkok : International
Business Research (Thailand) Co., 1986.

Nigro, Felix A. Public Personnel Administration. New York : Henry
Holt and company, Inc., 1959.

Siam Kal Karn Co. Assembly Plant Man-hour Analysis. Bangkok : Siam Kol
Karn and Nissan Co., 1977.

Thailand Profiles 1985. Bangkok : Tawanna Pub., 1985.

Torrington, Derek, and Chapman, John. Personnel management. New Jersey
: Prentice - Hall International, 1979.

Walker, Jame W. Human Resource Planning. New York : McGraw-Hill Book
Company, 1980.

Werther, William, B., Jr. and Davis, Keith. Personnel Management and
Human Resources. 2nd. International Student ed. New York :
McGraw-Hill Book Company., 1985.

Yoder, Dale. Personnel Management and Industrial Relations. 6th ed.
Englewood Cliffs, New Jersey : Prentice-Hall, Inc., 1970.

ภาคผนวก

ภาคผนวก ก.

ภาคผนวก ก.

รายชื่อธุรกิจขนาดใหญ่ 200 อันดับแรกของประเทศไทย

1. ธนาคารกรุงเทพ จำกัด
2. บริษัท เซลส์ประเทศไทย จำกัด
3. บริษัท เอสโซ่เสตนคาร์ตประเทศไทย จำกัด
4. บริษัท โรงกลั่นน้ำมันไทย จำกัด
5. บริษัท น้ำมันคาลเท็กซ์ (ไทย) จำกัด
6. บริษัท ปูนซีเมนต์ไทย จำกัด
7. ธนาคารกสิกรไทย จำกัด
8. ธนาคารกรุงไทย จำกัด
9. บริษัท ศรีกรุงวัฒนา จำกัด
10. บริษัท โตโยต้ามอเตอร์ ประเทศไทย จำกัด
11. ธนาคารไทยพาณิชย์ จำกัด
12. บริษัท ตรีเพชรอีซูซุเซลส์ จำกัด
13. บริษัท ไทยแลนด์เมลติงแอนด์รีไฟนิง จำกัด
14. บริษัท ยู.เอ็ม.ซี.อินเตอร์เนชั่นแนลคอร์ปอเรชั่น จำกัด
15. บริษัท บุญรอดบริวเวอรี่ จำกัด
16. บริษัท ยูเนียนออยล์อินไทยแลนด์ จำกัด
17. บริษัท เนชั่นแนล เซมิคอนดักเตอร์ จำกัด
18. บริษัท ดีทีแฮล์ม จำกัด
19. บริษัท สยามกลการ จำกัด
20. ธนาคารกรุงศรีอยุธยา จำกัด
21. บริษัท สหยูเนี่ยน จำกัด
22. ธนาคารศรีนคร จำกัด
23. ธนาคารกรุงเทพฯ พาณิชยกรรม จำกัด
24. บริษัท ชาวไชยพร จำกัด

25. ธนาคารทหารไทย จำกัด
26. บริษัท ไทยเซลล์เอ็กซ์พลอเรชั่นแอนด์โปรดักชั่น จำกัด
27. บริษัท กรุงเทพฯ อาหารสัตว์ จำกัด
28. บริษัท ปูนซีเมนต์นครหลวง จำกัด
29. บริษัท เกษตรรุ่งเรืองพืชผล จำกัด
30. บริษัท ชิว เนชั่นแนว เซลส์แอนด์เซอร์วิส จำกัด
31. บริษัท ไทยฮีโนมอเตอร์เซลส์ จำกัด
32. บริษัท ลีเวอร์บราเธอร์ (ประเทศไทย) จำกัด
33. บริษัท กรุงเทพคาสต์ จำกัด
34. บริษัท มิทซุเอเนคัมปนี (ไทยแลนด์) จำกัด
35. ธนาคารนครหลวงไทย จำกัด
36. ธนาคารมหานคร จำกัด
37. บริษัท กระเบื้องกระดาศไทย จำกัด
38. บริษัท สิทธิผลมอเตอร์ จำกัด
39. บริษัท เบอรัลยูคเกอร์ จำกัด
40. บริษัท ไทยเซ็นทรัลเคมี จำกัด
41. บริษัท มิทซูบิชิ (ประเทศไทย) จำกัด
42. บริษัท ไทยน้ำทิพย์ จำกัด
43. บริษัท กสิกรพัฒนา จำกัด
44. บริษัท แอลมทองสหการ จำกัด
45. บริษัท ห้างเซ็นทรัลดีพาร์ทเมนท์สโตร จำกัด
46. บริษัท ลักกี้เทคซ์ (ไทย) จำกัด
47. บริษัท ซีฟีนเตอร์เทรด จำกัด
48. บริษัท บุรพามหาราชบุรี จำกัด
49. บริษัท อีสต์เอเชียติก (ประเทศไทย) จำกัด
50. บริษัท ไทยฮีโนอุตสาหกรรม จำกัด
51. บริษัท จี.เปรมจี จำกัด
52. บริษัท ยูเนี่ยนอุตสาหกรรมสิ่งทอ จำกัด

53. บริษัท เทลีสยาม จำกัด
54. บริษัท สหพัฒน์พิบูล จำกัด
55. บริษัท ยูไนเต็ทฟลาวมิลล์ จำกัด
56. บริษัท ผลิตภัณฑ์และวัสดุก่อสร้าง จำกัด
57. บริษัท สยามกลการและนิสสัน จำกัด
58. บริษัท แผนเหล็กวิลาศไทย จำกัด
59. บริษัท อิตาเลียนไทยดีเวลอปเมนต์คอร์ปอเรชั่น
60. บริษัท นครหลวงค้าข้าว จำกัด
61. ธนาคารเอเซีย จำกัด
62. บริษัท เสริมสุข จำกัด
63. บริษัท ที.ซี. มัยซิน จำกัด
64. บริษัท ซิงเกอร์ประเทศไทย จำกัด
65. บริษัท อีสานมหาราชภัฏ จำกัด
66. บริษัท กอลเกต-ปาล์มโอลีฟ (ประเทศไทย) จำกัด
67. บริษัท ธนาพรชัย จำกัด
68. บริษัท เซลล์การผลิตแห่งประเทศไทย จำกัด
69. บริษัท แสงทองค้าข้าว จำกัด
70. บริษัท เนชั่นเนลไทย จำกัด
71. บริษัท ซี.อี.โด้ จำกัด
72. บริษัท ไทยพลาสติกและเคมีภัณฑ์ จำกัด
73. บริษัท ไอบีเอ็มประเทศไทย จำกัด
74. บริษัท เอส.พี.อินเตอร์เนชั่นเนล จำกัด
75. บริษัท ช่วยชวน จำกัด
76. บริษัท อุตสาหกรรมปิโตรเคมีคัลไทย จำกัด
77. บริษัท โอสภสภา (เต็กเซ่งหยู) จำกัด
78. ธนาคารสหธนาคาร จำกัด
79. บริษัท ไทยเกรียงป่นทอพอกย้อม จำกัด
80. บริษัท ไทยบริดจสโตน จำกัด

81. บริษัท บอเนียว (ประเทศไทย) จำกัด
82. บริษัท เอเชียนฮอนด้ามอเตอร์ จำกัด
83. บริษัท ไฟฟ้าฟิลิปส์แห่งประเทศไทย จำกัด
84. บริษัท ชลประทานซีเมนต์ จำกัด
85. บริษัท อายิโนะโมะโต๊ะ (ประเทศไทย) จำกัด
86. บริษัท ไทยการ์เมนต์ เอ็กพอร์ต
87. บริษัท สยามคราฟท์ จำกัด
88. บริษัท กมลกิจ จำกัด
89. บริษัท อุดมหาราชภูริ จำกัด
90. บริษัท อินเตอร์เนชั่นแนลคอสเมติกส์ จำกัด
91. บริษัท รวมชาวสยาม จำกัด
92. บริษัท ศรีเทพไทยคอร์ปอเรชั่น จำกัด
93. บริษัท ซีโน-ไทย เอ็นจิเนียริง แอนด์ คอนสตรัคชั่น จำกัด
94. บริษัท อุตสาหกรรมนมไทย จำกัด
95. บริษัท ซาฟโคล (ประเทศไทย) จำกัด
96. บริษัท ซันโยยูนิเวอร์ซัลอีเล็กทริก จำกัด
97. บริษัท กระจกไทยอาชาสี จำกัด
98. บริษัท ไทยเอ็มซี จำกัด
99. บริษัท เมโทรแมชชีนเนอรี จำกัด
100. บริษัท ไทยการ์เมนต์เอ็กพอร์ต จำกัด
101. บริษัท อโศกอินเตอร์เนชั่นแนลเทรดดิ้ง จำกัด
102. ธนาคารสยาม จำกัด
103. บริษัท สหวิริยาพาณิชย์ จำกัด
104. บริษัท ไทยไคมารู จำกัด
105. บริษัท มารูเบนิจากัด (สาขากรุงเทพ)
106. บริษัท ไทยวา จำกัด
107. บริษัท ไบเออร์ไทย จำกัด
108. บริษัท เอฟ.อี.ซิลลิค จำกัด

109. บริษัท ผลิตภัณฑ์นมกรุงเทพ จำกัด
110. บริษัท กรุงเทพผลิตภัณฑ์ จำกัด
111. บริษัท โกดัก (ประเทศไทย) จำกัด
112. บริษัท ยางสยาม จำกัด
113. บริษัท สยามคูโบต้าดีเซล จำกัด
114. บริษัท พุนผล จำกัด
115. บริษัท ไทยเรโนลอนไทย จำกัด
116. บริษัท โรงงานกระดาษสหไทย จำกัด
117. บริษัท เอ็กซ์ไทย จำกัด
118. ธนาคารไทยทุน จำกัด
119. บริษัท กู๊ดเยียร์ (ประเทศไทย) จำกัด
120. บริษัท ไทยแลนด์ไอออนเวคส์ จำกัด
121. บริษัท วรจักรยนต์ จำกัด
122. ห้างหุ้นส่วน บี.กริมแอนด์โก
123. บริษัท กัญงวัฒนา จำกัด
124. บริษัท ไลออน (ประเทศไทย) จำกัด
125. บริษัท เอ็กซอนเคมี (ประเทศไทย) จำกัด
126. บริษัท จอห์นสันแอนด์จอห์นสัน (ประเทศไทย) จำกัด
127. บริษัท ซี.พี. เกษตรอุตสาหกรรม จำกัด
128. บริษัท เบทาโกร จำกัด
129. บริษัท เนสเลย์ (ประเทศไทย) จำกัด
130. บริษัท ซิกเนติกส์ไทยแลนด์ จำกัด
131. บริษัท อุตสาหกรรมทำเครื่องแก้วไทย จำกัด
132. บริษัท สายไฟฟ้าบางกอกเคเบิ้ล จำกัด
133. บริษัท น้ำตาลมิตรผล จำกัด
134. บริษัท อุตสาหกรรมสับปะรดกระป๋องไทย จำกัด
135. บริษัท กลอรัควาซากิมอเตอร์ จำกัด
136. บริษัท กรุงเทพค้าข้าว จำกัด

137. บริษัท กรุงเทพโปรดิ๊วส์ จำกัด
138. บริษัท ไม้แอกไทย จำกัด
139. บริษัท ไทยเทวิน จำกัด
140. บริษัท ไทยเรยอน จำกัด
141. บริษัท น้ำตาลขอนแก่น จำกัด
142. บริษัท คัสตากลซีเมนต์ จำกัด
143. บริษัท พาราวินเซอร์ จำกัด
144. บริษัท เค.คัททอนแอนด์กอส์ จำกัด
145. บริษัท ทางสรรพสินค้าชิดลม จำกัด
146. บริษัท เตอะเมทัล บ็อกซ์ประเทศไทย จำกัด
147. บริษัท กิจพร จำกัด
148. บริษัท โรบินสันราชดำริ จำกัด
149. บริษัท ไทย-ยาสากิ อิเล็กทริกไวร์
150. บริษัท โมบิลออยล์ไทยแลนด์ จำกัด
151. บริษัท ฮิตาชิเซลส์ (ประเทศไทย) จำกัด
152. บริษัท วัชรพล จำกัด
153. บริษัท ไทยเพรซิเด้นท์ฟู๊ดส์ จำกัด
154. บริษัท แมสอินเตอร์เนชั่นแนลเทรดดิ้ง จำกัด
155. บริษัท ฤทธิแสง จำกัด
156. บริษัท ไทยรุ่งเรืองอุตสาหกรรม จำกัด
157. บริษัท ชัยยง (1970) จำกัด
158. บริษัท อินเตอร์เนชั่นแนลเอนจิเนียริ่ง จำกัด
159. บริษัท ทองไทย (1956) จำกัด
160. บริษัท เจียไต๋ส่งเสริมเกษตรกรรม จำกัด
161. บริษัท ฟินิกซ์ฟัลพแอนด์เพเพอร์ จำกัด
162. บริษัท นิยมพาณิชย์ จำกัด
163. บริษัท น้ำตาลสิงห์บุรี จำกัด
164. บริษัท ทรัพย์สถาพร จำกัด

165. บริษัท โตชิบาไทยแลนด์ จำกัด
166. บริษัท ช่วยชวนค้าขาว จำกัด
167. บริษัท น้ำตาลบ้านโป่ง จำกัด
168. บริษัท คอนติเนนทัลโอเวอร์ซีส์ จำกัด
169. บริษัท กิจสยามคอมเมอร์เชียล จำกัด
170. บริษัท ยูเนียนคาร์ไบด์ไทยแลนด์ จำกัด
171. บริษัท ชันโย (ไทยแลนด์) จำกัด
172. บริษัท โรงงานกระสอบชัยภูมิพืช จำกัด
173. บริษัท คาร์กิลล์ จำกัด
174. บริษัท อุตสาหกรรมหนองใหญ่ จำกัด
175. บริษัท กรีนสปอต (ประเทศไทย) จำกัด
176. บริษัท นิปปอนเคมิคอลไทย จำกัด
177. บริษัท ป่วยเฮงลง จำกัด
178. บริษัท น้ำตาลมิตรสยาม จำกัด
179. บริษัท สยาม จี.เอส. แมคเคอริ จำกัด
180. บริษัท แปซิฟิคพลาสติก (ประเทศไทย) จำกัด
181. บริษัท ไทยเอโร จำกัด
182. บริษัท ไทยโทรเรเท็กซ์ไทมิลล์ จำกัด
183. บริษัท โตโยเมงก้า (ประเทศไทย) จำกัด
184. บริษัท ยันมาร์ประเทศไทย จำกัด
185. บริษัท น้ำตาลกุ่มกาวปี จำกัด
186. บริษัท เฟลด์คอตจไทยแลนด์ จำกัด
187. บริษัท รongเท้าบาจาแห่งประเทศไทย จำกัด
188. บริษัท สุราศรีนคร จำกัด
189. บริษัท สวีเตนมอเตอร์ส จำกัด
190. บริษัท ไทยอาซาฮีโซดาไฟ จำกัด
191. ธนาคารนครธน จำกัด
192. บริษัท อุตสาหกรรมทอผ้าไทย จำกัด

193. บริษัท ลอกซเลย์ (กรุงเทพ) จำกัด
194. บริษัท แองโกล-ไทยมอเตอร์ จำกัด
195. บริษัท เจริญโภคภัณฑ์อุตสาหกรรม จำกัด
196. บริษัท วรพลพาณิชย์ จำกัด
197. บริษัท น้ำตาลท่ามะกา จำกัด
198. บริษัท เยื่อกระดาษสยาม จำกัด
199. บริษัท โตโยต้า (ไทยแลนด์) จำกัด
200. บริษัท ธานีทรูอุตสาหกรรม จำกัด



ภาคผนวก ข.

METHOD OF CLASSIFICATION

MILLION BUSINESS INFORMATION classifies any company according to its principal activities. Though a company may undertake a number of unrelated business activities, it is exclusively categorized into a single class of activity from which its main income is derived. The system used in this directory bases on the International Standard Industrial Classification (ISIC) which is internationally employed by several distinguished organizations. The details of the classification are listed as follows:

MAJOR DIVISION 1 : AGRICULTURE, HUNTING, FORESTRY AND FISHING

Group 1111: Field Crop Farming	Cultivating of field crops such as rice, maize, sorghum, beans, tapioca, cotton, kenaf, tobacco and sugar cane.
Group 1112: Fruit & Vegetable Farming	Engaging in growing fruits, vegetables, coconuts, tea and coffee.
Group 1113: Rubber Plantation	Planting of rubber, rubber tapping.
Group 1114: Livestock Farming	Raising of livestock such as buffalo, cattle, hog and poultry.
Group 1119: Other Farmings	Cultivating of field crops, or raising animals not elsewhere classified such as flowers, silkworms and co coons.
Group 1120: Agriculture Services	Agricultural, animal husbandry and horticultural services.
Group 1130: Hunting, Trapping, Game Propagation	Commercial hunting, trapping and game propagation for commercial purposes other than for sport.
Group 1210: Forestry	Operation of timber tracts; forest tree nurseries; planting, replanting and conservation of forests; gathering of uncultivated materials; tapping of resins and tree oils other than rubber oil, charcoal burning.

Group 1220: Logging	Logging camps, logging contractors and felling trees.
Group 1301: Ocean & Coastal Fishing	Commercial fishing in ocean, coastal, off-shore and estuary waters.
Group 1302: Other Fishing	Commercial catching of fish and gathering of uncultivated plant life in inland water. Included are cultivated oyster farms, pearl farms; fish hatcheries and fish farms.

MAJOR DIVISION 2 : MINING AND QUARRYING

Group 2100: Coal Mining	Engaging in mining of coal of lignite.
Group 2200: Petroleum, Natural Gas Production	Exploring for crude petroleum and natural gas, drilling, operating of oil and/or gas wells.
Group 2301: Iron Ore Mining	Extracting, dressing and preparing of iron ore.
Group 2302: Non-Ferrous Ore Mining	Extracting, dressing and preparing of non-ferrous metal ores such as tin, tungsten, manganese, antimony, lead, zinc and copper
Group 2901: Stone Quarrying, Clay and Sand Pits	Extracting of building and monumental stone; pottery, refractory and clay; gravel and sand.

Group 2902: Chemical, Fertilizer Mineral Mining	Mining or extracting minerals such as fluorite, phosphate and nitrate, barrytes, felspar, marl.	Group 3122: Animal Feeds	Manufacturing of prepared feed for animals; grinding of fish, fish waste roofs and vegetable waste to be used feeding stuff.
Group 2903: Salt Making	Extracting rock salt.	Group 3131: Distilling, Rectifying, Blending Spirits	Distilling and rectifying of ethyl alcohol; blending of alcoholic liquor: such as brandy, whiskey.
Group 2909: Other Mining and Quarrying	Quarrying or extracting of minerals such as precious stones, limestone, gypsum, asbestos, graphite, talc.	Group 3132: Wine	Manufacturing of wines, cider and other fermented beverages except malt liquor
<hr/>			
MAJOR DIVISION 3 : MANUFACTURING			
<hr/>			
Group 3111: Slaughtering, Preparing and Preserving of Meat	Slaughtering, dressing and packing cattle, buffaloes, hogs, goats, sheep and poultry. Included are processing activities such as salting, smoking, pickling, canning and quick-freezing.	Group 3133: Breweries	Manufacturing of beer from malt and hops.
Group 3112: Dairy Product	Manufacturing of cream, butter and cheese, condensed milk and milk powder, reconstituted milk, ice-cream.	Group 3134: Soft Drink	Manufacturing of non-alcoholic beverages such as fruit-flavoured and carbonated mineral water and other soft drinks. Included are bottled drinking waters.
Group 3113: Fruit, Vegetable Canning	Processing of fruit and vegetables by pickling, salting, dehydrating or canning; manufacturing of juices, marmalades, jams and jellies, soy sauce.	Group 3141: Tobacco Drying	Curing, stemming and redrying tobacco.
Group 3114: Seafood Canning & Preserving	Salting, drying, smoking freezing and canning of fish, shellfish and other seafoods.	Group 3142: Tobacco Products	Manufacturing of cigars, cigarettes, smoking tobacco, chewing tobacco and snuff.
Group 3115: Vegetable & Animal Oils and Fats	Producing of crude vegetable and animal oils, cakes; refining of oils and fats; manufacturing of margarine and cooking fat.	Group 3211: Textile Spinning, Weaving	Preparing of fibers for spinning; weaving; printing, bleaching; dyeing and finishing yarns or fabrics.
Group 3116: Grain Mill Products	Husking, cleaning and polishing rice, producing flour, meal and stock dry foods from rice, wheat, sorghum, maize and tapioca.	Group 3212: Man-made Textiles	Sewing and making curtains, draperies, table clothes, napkins, sheets, blankets, bedspreads, pillow; textile bags; tarpaulins and canvas products; embroideries.
Group 3117: Baked and Steamed Products	Manufacturing of perishable bakery products such as bread, cakes and cookies; biscuits; noodles, vermicelli.	Group 3213: Knitting Mill	Knitting by machine or hand of socks, underwear, outerwear.
Group 3118: Sugar	Manufacturing of raw sugar, granulated off-white sugar.	Group 3214: Carpets, Rug	Manufacturing of woven, tufted or braided carpets, rugs, mats.
Group 3119: Cocoa, Chocolate and Sugar Confectionery	Manufacturing of coconut sugar and other sugar of syrup from other raw materials than sugar cane. Included are glucose, dextrose; chocolate; bonbons; candies, pastilles, other sugar confectioneries and chewing gum.	Group 3215: Cordage, Rope and Twine	Manufacturing of cordage, cable, ropes, strings and nets from textile fibres or synthetic fibres.
Group 3121: Other Food Products	Manufacturing of food products such as starches, flavoring extracts, mustard and vinegar; ground spices; ground pepper and chilli; curry ingredients; roasted coffee, green tea, black tea, edible refined salt; ice for sale and monosodium glutamate monohydrate.	Group 3219: Other Textile	Manufacturing of linoleum and other hard-surfaced floor coverings other than from cork, rubber or plastics; oilcloth and other impregnated or coated fabrics, artificial leather not wholly of plastic, tire cord and fabric
		Group 3220: Wearing Apparel	Manufacturing of wearing apparel by cutting and sewing fabrics, leather, fur; hats, millinery, gloves & mittens.
		Group 3231: Tanneries, Leather Finishing, Furdressing	Tanning, curring finishing, embassing and japanning leather and fur.

Group 3233: Leather Products and Leather Substitutes	Manufacturing of luggage, handbags; saddery and harness and similar articles made of leather, plastic, fibre-glass & other leather substitutes.	Group 3523: Soaps, Perfumes, Cosmetics & Toilet Preparations	Manufacturing of soaps, synthetic detergents, shampoos and shaving cream; perfumes, cosmetics, lotions, hair-dressing, toothpaste and toilet preparations.
Group 3240: Footwear	Manufacturing of footwear from leather, fabrics and other materials except made wholly of wood or entirely vulcanized or moulded rubber or plastic.	Group 3529: Chemical Products not elsewhere classified	Manufacturing of miscellaneous chemical products such as wax; adhesives and glues, explosive and ammunition; candles, ink, carbon-black, mattress and prepared photo-chemical materials and sensitized film.
Group 3311: Sawmills, Woodmills	Sawing of logs into flitches, planks, boards, manufacturing of veneer, plywood, doors and windows and their frames.	Group 3530: Petroleum Refinery & Lubricating oil	Producing gasoline, kerozine, distillate fuel, lubricating oils and greases.
Group 3312: Wooden & Cane Container	Manufacturing of wooden boxes and cases; baskets and other rattan bamboo containers.	Group 3540: Miscellaneous products of Petroleum and Coal	Manufacturing of asphalt and tar paving materials, compounded and blended lubricating oils and greases from purchased materials.
Group 3319: Other Wood & Cork Products	Manufacturing of domestic and decorative articles and household utensils.	Group 3551: Tyre and Tube	Manufacturing of tyres and tubes from natural or synthetic rubber for automobiles, trucks, aircraft, tractors, motorcycles, bicycles and other equipment.
Group 3320: Furniture, Fixtures and Flooring	Manufacturing of household, office furniture, fixture and flooring made mainly of wood and other materials other than metal.	Group 3559: Rubber Products not elsewhere classified	Manufacturing of rubber sheet and block from latex; footwear entirely of vulcanized or moulded rubber, and other rubber products.
Group 3411: Pulp, Paper and Fiberboard	Manufacturing of mechanical or chemical pulp from wood or other fibers, paper and paperboard and fiberboard.	Group 3560: Plastic Products not elsewhere Classified	Moulding, extruding and fabricating of plastic articles such as containers, cups, mats, film and sheet.
Group 3412: Container, Paper Box & Paperboard	Manufacturing of boxes and case of corrugated or solid paperboard, bags and other packaging containers.	Group 3610: Pottery	Manufacturing of glazed and unglazed pottery, porcelain, earthenware and stoneware.
Group 3419: Other Pulp, Paper & Paperboard Articles	Manufacturing of articles of pulp, paper and paperboard such as coated, glazed, gummed or laminated paper and paperboard, envelopes and stationery; napkins & towels; toilet paper, straws	Group 3620: Glass and glass products	Manufacturing of window and other flatglass, glass bottle, glass tableware and other glass products not elsewhere classified.
Group 3420: Printing & Publishing	Printing and publishing newspapers, books, printing services such as typesetting, engraving and etching of steel and copper plates.	Group 3691: Structural Clay Products	Manufacturing of bricks, tiles, pipes, refractory bricks and other similar clay products.
Group 3511: Basic Industrial Chemical	Manufacturing of basic inorganic and organic chemicals.	Group 3692: Cement, Lime and Plaster	Manufacturing of cement, quicklime, hydrated lime and plaster.
Group 3512: Fertilizers & Pesticides	Manufacturing of straight, mixed, compound fertilizers; formulating insecticides, fungicides and herbicides.	Group 3699: Non-metallic Mineral Products	Manufacturing of concrete products such as block, pile, pipe, reinforced and pre-stressed concrete product; ready-mixed concrete; asbelos-cement products such as roofing sheets, tiles pipe and board.
Group 3513: Synthetic Resins, Artificial Fibers	Manufacturing of synthetic resins, plastic materials; cellulosic and other artificial fibers, vulcanizable synthetic rubbers.	Group 3711: Iron, Steel Works and Rolling Mills	Manufacturing of basic iron and steel products such as pig iron, Ingots semi finished hot and cold rolled products; galvanized iron plates.
Group 3521: Paints, Varnishes and Lacquers	Manufacturing of paints, varnishes, shellac, lacquers.		
Group 3522: Drugs & Medicine	Manufacturing of drugs and medicine; inorganic medical chemical; botanical products and pharmaceutical preparations.		

Group 3720: Non-Ferrous Metal	Manufacturing of primary non-ferrous metals.	Group 3833: Electrical Appliances & Housewares	Manufacturing of small electrical appliances and housewares such as toaster, food-mixers, fan, vacuum cleaner, hair-drier and hot water heater.
Group 3811: Cutlery, Hand Tools and General Hardware	Manufacturing of table, kitchen and other cutlery; hand and edge tools, hammer and screw drivers.	Group 3839: Other Electrical Apparatus	Manufacturing of wire and cable; storage batteries, electric lamps.
Group 3812: Furniture and Fixture Primarily of Metal	Manufacturing of furniture and fixtures consisting primarily of metal.	Group 3841: Ship, Building & Repairing	Building and repairing of ships, barges, lighters.
Group 3813: Structural Metal Products	Manufacturing of structural components such as bridges, tanks, buildings; doors and screens.	Group 3842: Railroad Equipment	Manufacturing of locomotives, carriages and wagons.
Group 3819: Fabricated Metal Products except Machinery and Equipment	Manufacturing of fabricated products such as metal can, valve and pipe fitting electroplating, galvanizing and finishing of metal products.	Group 3843: Motor Vehicle	Manufacturing, assembling of automobile motor vehicle bodies for bus, truck, trailers, specialized motor vehicle parts and accessories such as pistons, brakes and axles.
Group 3821: Engine & Turbine	Manufacturing and repairing of steam and gas engines, other internal combustion engines.	Group 3844: Motorcycle, Tricycle and Bicycle	Manufacturing, assembling of motorcycles, scooters, tricycles, bicycles and specialized parts of such transport equipment.
Group 3822: Agricultural Machinery and Equipment	Manufacturing and repairing of agricultural machinery and equipment for use in cultivating, sowing and planting, harvesting, also includes farm tractor manufacturing.	Group 3845: Aircraft	Manufacturing of aircraft and specialized aircraft parts.
Group 3823: Wood & Metal Working Machinery	Manufacturing of wood working and metal working machinery such as machinery for sawmills, planing mills; paths, boring, drilling and grinding machines.	Group 3844: Other Transport Equipment	Manufacturing of ox-carts, animal-drawn wagons, wheel-barrow.
Group 3824: Special Industrial Machinery and Equipment	Manufacturing of heavy machinery used by construction and mining industries such as excavators, bulldozers, special industrial machinery for food, textile, paper, printing, chemical, oil refining, cement industries.	Group 3850: Professional, Scientific, Measuring and Controlling Equipment, Photographic and Optical Goods	Manufacturing & repairing of measuring and controlling instruments and other equipment not elsewhere classified; scientific instruments; surgical, medical and dental instruments; optical instruments and lenses; photographic and photo-copying machines; clocks and timing devices.
Group 3825: Office, Computing & Accounting Machinery	Manufacturing of office machines, accounting machines; duplicating machines.	Group 3901: Jewelry	Cutting and polishing of gemstones, manufacturing of jewelry using precious metals, semi-precious stones and pearls, silver-ware and niello-ware.
Group 3829: Other Machinery & Equipment (except electrical)	Manufacturing of pumps, compressors, air-conditioning, elevator, escalator; household machine such as refrigerators washing machines, and other general purpose parts of machinery such as piston rings, valves, gears.	Group 3902: Musical Instrument	Manufacturing of musical instruments such as string, wind and percussion instruments.
Group 3831: Electrical Industrial Machinery	Manufacturing of electric power machinery such as generators, motors, transformers; apparatus for protecting electrical circuits such as switch-gear switchboard, relay, rheostats; electrical welding machinery.	Group 3903: Sporting and Athletic Goods	Manufacturing of sporting and athletic goods.
Group 3832: Radio, Television & Communication Equipment	Manufacturing of radio, television, tape recorder; telephone and telegraph equipment; radar, X-ray; parts and supplies used for electronic apparatus such as electronic valve and tubes, semi-conductors, capacitor and condensers.	Group 3909: Other Manufacturing products	Manufacturing of products not elsewhere classified such as dolls, toys, parasols and umbrellas artificial flower, buttons, sign and advertising displays.

MAJOR DIVISION 4 : ELECTRICITY, GAS AND WATER

Group 4101: Electrical Light & Power	Generating, transmission and distribution of electric energy sold to household, industrial, commercial and public users.
Group 4102: Gas	Manufacturing of gas in gasworks and/or distribution.
Group 4200: Water	Purification and distribution of water to household, industrial, commercial and public users.

MAJOR DIVISION 5 : CONSTRUCTION

Group 5010: General Contractor	Engaging in construction of residential farm, industrial, commercial buildings and heavy construction such as highway, street, bridge, sewer, harbour, dam, airport etc.
Group 5021: Masonry, Stonework & Plastering	Brick laying; stone setting and other stonework; terrazzo, tile, marble and mosaic work
Group 5022: Carpentering & Flooring	Carpentry at the site; laying, finishing and scraping of parquet and hardwood flooring.
Group 5023: Plumbing	Plumbing and sanitary installation work.
Group 5024: Air Conditioning	Installing of air conditioning units.
Group 5025: Mechanical Installation	Installation of industrial and other heavy machinery.
Group 5026: Electrical Installation	Electrical installation work at the site.
Group 5027: Painting & Decorating	Interior or exterior painting of building, wallpaper hanging and decoration.
Group 5028: Water Well Drilling	Drilling of water well.
Group 5029: Other Special Trade Contractor	Special trade contractors primarily engaged in construction work such as concrete work, structural steel creation, roofing heat insulation, elevator installation, painting of traffic line, pedestrian crossing.

MAJOR DIVISION 6 : WHOLESALE AND RETAIL TRADE RESTAURANTS AND HOTELS

Group 6110: Mixed Wholesaling	Engaging in wholesale distribution of a wide of commodities.
Group 6120: Agricultural Raw Material	Wholesale distribution of farm and forestry products usually not further processed than that performed on farm or in the forest.
Group 6130: Food, Beverage, Tobacco	Wholesale distribution of food products such as rice, rice mill products, fruit and vegetable, groceries, meat and meat products, fish and seafood, tobacco and tobacco products; soft drink, beer, wine and distilled alcoholic beverages.
Group 6140: Textile, Wearing Apparel & Leather Goods	Wholesale distribution of prepared textile fibers, yarn, fabric, wearing apparel and accessories, shoes and other products of leather and leather substitutes such as handbags, luggage, briefcase.
Group 6150: Furniture, Home Furnishing & Household Equipment	Wholesale distribution of furniture and fixtures, mattress, pottery, glassware and kitchen utensils; silverware, nielloware, souvenirs and antiques; radio & television sets, tape recorder and household machinery, equipment and electrical goods not elsewhere classified.
Group 6160: Construction Materials	Wholesale distribution of building materials such as timber, fiberboard, plywood, cement, structural metal products, iron and steel; plumbing and sanitary equipment; paint, lacquer and varnishes.
Group 6170: Machinery, Equipment and Supplies	Engaged in marketing machinery and equipment such as turbine, electric generator, transformer and motor, internal combustion engine, construction and mining machinery, industrial machinery, office machines, professional equipment.
Group 6180: Transport Equipment	Wholesale distribution of ships, boats, railroad equipment, automobile, motorcycles, bicycles as well as supplies and spareparts for transport equipment.
Group 6190: Miscellaneous Wholesalers	Wholesale distribution of goods not classified in any of the other groups such as minerals and metals; petroleum and coals; chemicals & pharmaceuticals; cosmetics, soap and other toilet preparations; paper, books and stationery; musical instrument and sporting goods, precious stones and jewellery.

Group 6210: General Store & Department Store	Engaging in retail sale of number of lines of merchandises.	Group 7114: Freight Transport by Road	Local or long-distance trucking, the operation of terminal facilities for handling freight and the rental of trucks with drivers.
Group 6220: Food, Beverage & Tobacco Stores	Engaging in sales of meat and meat products, fish and fish products, fruit and vegetable; grocery stores, tobacco and other food products.	Group 7116: Supporting Services to Land Transport	Services in support of land transport such as operation of toll roads, parking lots; rental of railroad cars and of automobile and trucks without drivers.
Group 6230: Textile, Wearing Apparel & Leather Product Stores	Engaging in retail sale of all kinds of textile goods, clothing, shoes, socks, underwear and accessories.	Group 7121: Ocean and Coastal Water Transport	Operation of vessels for transport of freight and passengers.
Group 6240: Furniture, Home furnishing and Household Equipment Stores	Retail sales of furniture, carpet, rug, glass, pottery, domestic stores, refrigerators, air-conditioners, radio and television set.	Group 7122: Inland Water Transport	Operation of vessels for freight and passengers by river, canals and other inland waterways.
Group 6250: Paper and Paper Product, Book and Stationery Stores	Retail sales of paper and paper products, books, periodicals, newspaper and stationery.	Group 7123: Supporting Services to Water Transport	Provision of supporting services to all kinds of water transport such as maintenance and operation of piers, docks.
Group 6260: Pharmacy and Cosmetic Stores	Retail sales of medicines and pharmaceutical products; perfumes and cosmetics; soap, detergent and toilet products.	Group 7131: Air Transport Carrier	Transport by air of passengers and freight.
Group 6270: Building Material Dealers & Hardware Stores	Engaging in sales of timber, general building materials, plumbing equipments sanitary wares, paints and general hardwares.	Group 7132: Supporting Services to Air Transport	Operation of airports, air navigation facilities.
Group 6280: Transport Equipment Dealer and Gasoline Service Station	Retail sales of automobile and accessories such as tyres, batteries boats, bicycles and gasoline service station.	Group 7191: Services Incidental to Transport	Establishment in furnishing travel information and acting as agents in arranging tours and transportation of passengers; forwarding, packing and crating services.
Group 6290: Miscellaneous Retail Store	Retail sales of goods not elsewhere classified such as gold, precious stones, watch flower and used cloth.	Group 7192: Storage and Warehousing	Operation of storage facilities and warehouses.
Group 6310: Restaurant, Cafe and eating and drinking places	Engaging in selling prepared food or drink for immediate consumption such as night club, restaurant, bar, coffee shop.	Group 7200: Communication	Public authorities or companies engaging in rendering communication services to the public whether by post, wire or radio.
Group 6320: Hotel, Rooming House, Camp & Lodging Place	Engaging in provision of lodging, camping spaces such as hotel, motel, lodging house.		

MAJOR DIVISION 7 : TRANSPORTATION

Group 7111: Railway Transport	Railway operation.
Group 7112: Urban, Suburban and Inter-urban highway passenger transport	City bus transport, intercity bus transport, interprovince transport.
Group 7113: Other Passenger Land Transport	Passenger transportation services not elsewhere classified such as sight-seeing buses, school buses, taxi-cabs and samloers.

**MAJOR DIVISION 8 : FINANCING, INSURANCE
REAL ESTATE AND BUSINESS SERVICES**

Group 8101: Monetary Institutions	Central bank and commercial banks.
Group 8102: Financial Institutions	Investment companies, security broker and dealers, security underwriters.
Group 8103: Financial Services	Foreign exchange dealing.
Group 8200: Insurance	All kinds of insurances such as life, health, accident, fire, automobile; insurance agents and brokers.
Group 8310: Real Estate	Operating of non-residential building apartment, buildings and dwellings; developing or leasing, renting of real property.
Group 8321: Legal Services	Engaging in legality of private practice.

Group 8322: Accounting, Auditing & Bookkeeping Services	Accounting, auditing and bookkeeping services.	Group 9320: Research and Scientific Institute	Institute engaged in basic and general research in biological, physical and social sciences.
Group 8323: Data Processing & Tabulating Services	Provision of data processing and tabulating services on a fee or contract basis.	Group 9331: Medical, Dental & Health Services	Medical, surgical, dental and other health services.
Group 8324: Engineering, Architectural and Technical Services	Consulting engineering services; architectural services; surveying and testing services.	Group 9332: Veterinary Service	Service of veterinarian on a fee contract basis.
Group 8325: Advertising Services	Organizing and placing of advertising for clients in various media; market research services.	Group 9340: Welfare Institution	Institution engaged in providing social welfare services.
Group 8329: Business Services except Machinery and Equipment Rental & Leasing not elsewhere classified	Provision of business services such as credit rating agencies, duplicating, blue-printing, photocopying and mailing list services, employment agencies; business management and consulting services.	Group 9350: Private Business Institution, Professional and Labour Association	Private institution such as the Board of Trade, the Chamber of Commerce, the Association of Industries etc.
Group 8330: Machinery and Equipment Rental and Leasing	Renting or leasing of agricultural, mining, manufacturing, construction, office machinery and equipment.	Group 9391: Religious Organization	Temple, mosque, church and other institutions operated primarily for holding religious services or for promoting religious activities.
<hr/>			
MAJOR DIVISION 9 : SERVICING			
<hr/>			
Group 9102: Provincial and Local Government Administration	Provincial and local government	Group 9399: Social and Related Community Services not elsewhere classified	Social and related community services not elsewhere classified such as political organizations; civic, social and fraternal organizations.
Group 9103: Police Department and Other Judicial Institutions	Police department, prisons; supreme, appeal, criminal, civil courts and similar judicial institutions.	Group 9411: Motion Picture Production	Production of theatrical and non-theatrical motion picture for exhibition.
Group 9200: Sanitary and Similar Services	Sanitary and similar services such as garbage and sewage disposal, window and office cleaning; exterminating insects and pests.	Group 9412: Motion Picture Distribution and Projection	Renting of motion picture film or tap operation motion picture theatres.
Group 9311: Primary and Pre-primary school	Kindergarden, other pre-primary school engaged by government, private, municipality or provincial governmental administrations.	Group 9413: Radio & Television Broadcasting Services	Radio, television stations and studios engaged in the production and dissemination to the public.
Group 9312: Secondary school and Vocational school	Secondary school and technical college.	Group 9414: Theatrical Producer and Entertainment Service	Theater providing "live" theatrical presentations.
Group 9314: Teacher Training School & College	Special school or college in education for teacher at primary, secondary or vocational levels.	Group 9415: Author, Music Composer & Independent Artist not elsewhere classified	Self-employed artist such as actor, musician, singer, sculptor.
Group 9315: University and Higher Educational Institute	Governmental and private universities, high education institutes with conferring degree or diploma.	Group 9420: Libraries, Archives, Museums, Botanical and Zoological Gardens	Libraries, archives, information centers, museum, art galleries, botanical and zoological gardens.
Group 9319: Education Institution not elsewhere classified	Schools or educational institutions not elsewhere classified such as welfare and special education school, adult education school etc.		

Group 9490: Amusement and Recreational Services not elsewhere classified	Operation of dance halls, bowling alleys, billiard and pool rooms, sport clubs; gymnasiums, tennis courts and golf courses.
Group 9511: Repair of Footwear and Leather Goods	Repairing of shoes, luggages, handbags and other leather goods.
Group 9512: Electrical Repair Shop	Repairing, servicing and installing radio & television receivers, household refrigerator, air-conditioning apparatus and other electrical household appliances.
Group 9513: Repair of Motor Vehicle and Motorcycle	Repairing motor vehicle, motorcycle and parts of vehicles such as engine, transmission and gear, carburetor wheel and brake etc.
Group 9514: Repair of Watch, Clock & Jewellery	Repair of watch, clock and jewellery.
Group 9519: Other Repair Shops not elsewhere classified	Specializing in rendering repair and related services to general public which are not elsewhere classified.
Group 9520: Laundries, Laundry Services & Cleaning and Dyeing	Engaging in washing, ironing, drycleaning, pressing and dyeing apparel, household fabric.
Group 9530: Domestic Services	Included are maids, cooks, gardeners, caretakers etc.
Group 9591: Barber and Beauty Shop	Engaging in hair-cutting, hair-dressing and beauty services.
Group 9592: Photographic Studio & Commercial Photography	Engaging in photography for general public or advertising agencies; film developing.
Group 9599: Other Personal Services	Other personal services such as turkish bath, massage parlour, crematories etc.

MAJOR DIVISION 0 : ACTIVITIES NOT
ADEQUATELY DEFINED

Group 0000: Activities not
Adequately Defined

ภาคผนวก ค.

ภาคผนวก ค.

ภาควิชาบริหารธุรกิจ คณะพาณิชยศาสตร์
จุฬาลงกรณ์มหาวิทยาลัย

9 ตุลาคม 2529

เรื่อง ขอความอนุเคราะห์ในการตอบแบบสอบถาม

เรียน

เนื่องจากข้าพเจ้า นางสาว สมศรี ศิริไหวประพันธ์ กำลังทำวิทยานิพนธ์เรื่อง "การวางแผน และการสรรหาคูคลากรของธุรกิจขนาดใหญ่ 200 อันดับแรกของประเทศไทย" อันเป็นส่วนหนึ่งของการศึกษาตามหลักสูตรปริญญาโทบริหารธุรกิจมหาบัณฑิต และได้ขอแบบสอบถามเพื่อประกอบการทำวิทยานิพนธ์ครั้งนี้ ซึ่งแบบสอบถามแบ่งออกเป็น 4 ส่วนคือ

- ตอนที่ 1 ข้อมูลสภาพทั่วไปของกิจการ
- ตอนที่ 2 ข้อมูลเกี่ยวกับการวางแผนกำลังคน
- ตอนที่ 3 ข้อมูลเกี่ยวกับการสรรหาคูคลากร
- ตอนที่ 4 ปัญหาเกี่ยวกับการวางแผนและการสรรหาคูคลากร

จึงเรียนมาเพื่อขอความอนุเคราะห์จากท่าน กรุณาตอบแบบสอบถามตามที่ท่านปฏิบัติอยู่จริง เพื่อเป็นประโยชน์ต่อการศึกษาต่อไป เนื่องจากการทำวิทยานิพนธ์ครั้งนี้มีเวลาจำกัด จึงใคร่ขอความกรุณาท่านตอบแบบสอบถาม และกรุณาส่งคืนภายในวันที่.....
จักเป็นพระคุณอย่างยิ่ง

อนึ่ง ข้อมูลที่ได้จากการตอบแบบสอบถามของท่านนั้นจะถือว่าเป็นความลับ และจะไม่มีการระบุชื่อบริษัท ชื่อผู้ตอบแบบสอบถาม หากไม่ได้รับคำอนุญาตจากท่านเสียก่อน

ขอแสดงความนับถืออย่างสูง

(นางสาว สมศรี ศิริไหวประพันธ์)

เลขที่.....

แบบสอบถาม

การวางแผนกำลังคนและการสรรหาบุคลากรของธุรกิจขนาดใหญ่ 200 อันดับแรกของประเทศไทย

ตอนที่ 1 ข้อมูลสภาพทั่วไปของกิจการ

คำชี้แจง กรุณาเขียนเครื่องหมาย ✓ ในช่อง [] หน้าคำตอบที่ท่านเลือกหรือเติมคำลงในช่องว่างให้สมบูรณ์

สภาพทั่วไปของธุรกิจ

1. ชื่อบริษัท.....
2. ปีที่ก่อตั้ง (พ.ศ./ค.ศ.).....
3. ประเภทของธุรกิจ (ตอบได้มากกว่า 1 ข้อ)

3.1 [] ค้าส่ง	3.5 [] ประกันภัยและที่ดิน
3.2 [] ค้าปลีก	3.6 [] อุตสาหกรรมการผลิต
3.3 [] บริการ	3.7 [] ภัตตาคารและโรงแรม
3.4 [] การเงิน	3.8 [] อื่น ๆ (โปรดระบุ).....
4. จำนวนกำลังคนหรือผู้ปฏิบัติงานทั้งหมดที่มีอยู่ในปัจจุบัน (รวมถึงสาขา) ถ้ามีข้อมูล.....คน
5. ตำแหน่งของผู้ตอบแบบสอบถาม

5.1 [] เจ้าของกิจการ	5.4 [] เจ้าหน้าที่ทั่วไป
5.2 [] ผู้จัดการทั่วไป	5.5 [] เจ้าหน้าที่ฝ่ายบุคคล
5.3 [] ผู้จัดการฝ่ายบุคคล	5.6 [] อื่น ๆ (โปรดระบุ).....

ตอนที่ 2 ข้อมูลเกี่ยวกับการวางแผนกำลังคน

คำชี้แจง กรุณาเขียนเครื่องหมาย ✓ ในช่อง [] หน้าคำถามที่ท่านเลือกหรือเติมคำลงในช่องว่างให้สมบูรณ์

การวางแผนกำลังคน

1. บริษัทมีหน่วยงานที่ทำหน้าที่บริหารงานบุคคลโดยเฉพาะหรือไม่

1.1 [] มี (กรุณาข้ามไปตอบข้อ 3.)	1.2 [] ไม่มี
-----------------------------------	---------------

2. บุคคลหรือหน่วยงานที่ทำหน้าที่แทนหน่วยงานบุคคล
- 2.1 ฝ่ายบัญชี
- 2.2 ฝ่ายธุรการ
- 2.3 ฝ่ายการเงิน
- 2.4 แต่ละฝ่ายบริหารงานบุคคลของฝ่ายเอง
- 2.5 จ้างบริษัทภายนอกมาบริหารงานบุคคล
- 2.6 อื่น ๆ (โปรดระบุ).....
3. หน้าที่และความรับผิดชอบของหน่วยงานบริหารบุคคลหรือหน่วยงานที่ทำหน้าที่แทน ได้แก่ (ตอบได้มากกว่า 1 ข้อ)
- 3.1 การว่าจ้าง
- 3.2 แรงงานสัมพันธ์
- 3.3 ระบบความปลอดภัย
- 3.4 วิจัยงานบริหารบุคคล
- 3.5 การแพทย์และอนามัย
- 3.6 การอบรมและการพัฒนา
- 3.7 สวัสดิการและบริการ
- 3.8 บริหารเงิน ค่าน้ำและค่าจ้าง
- 3.9 วินัยและการดำเนินการทางวินัย
- 3.10 อื่น ๆ (โปรดระบุ).....
4. บริษัทมีการวางแผนกำลังคนหรือไม่
- 4.1 มี โดยเตรียมกำลังคนเพื่อทดแทน.....(ตอบได้มากกว่า 1 ข้อ)
- ก. การลาออก
- ข. การขาดงาน
- ค. การขยายงาน
- ง. การปลดเกษียณ
- จ. ความพร้อมในการทำงานของพนักงาน
- ฉ. ความพร้อมเพื่อความก้าวหน้าของพนักงาน
- ช. ทุกข้อ
- ฅ. อื่น ๆ (โปรดระบุ).....
- 4.2 ไม่มี เนื่องจาก.....(ตอบได้มากกว่า 1 ข้อ)
- ก. ขาดงบประมาณ
- ข. ไม่เห็นประโยชน์
- ค. ไม่มีผู้เชี่ยวชาญด้านนี้
- ง. ผลที่ได้ไม่คุ้มกับค่าใช้จ่าย
- จ. มีพนักงานจำนวนไม่มากนัก
- ฉ. อื่น ๆ (โปรดระบุ).....
- ในคำถามข้อ 4. ถ้าตอบ 4.2 กรุณาข้ามไปตอบข้อ 7.
5. บริษัทตระเตรียมกำลังคนในระดับใดบ้าง และเพื่อจุดประสงค์ใดบ้าง (กรุณาเขียนเครื่องหมาย ✓ ลงในช่องคำตอบที่ท่านเลือกและในแต่ละระดับของพนักงานท่านสามารถตอบได้มากกว่า 1 คำตอบ)

จุดประสงค์ของการเตรียมกำลังคน	ระดับของพนักงาน			
	ระดับปฏิบัติการ	ผู้บริหารระดับต้น	ผู้บริหารระดับกลาง	ผู้บริหารระดับสูง
1. เพื่อทดแทนการลาออก				
2. เพื่อทดแทนการขาดงาน				
3. เพื่อทดแทนการปลดเกษียณ				
4. เพื่อการขยายงาน				
5. เพื่อความพร้อมในการทำงานของพนักงาน				
6. เพื่อความพร้อมสำหรับความก้าวหน้าของพนักงาน				
7. อื่น ๆ (โปรดระบุ.....)				

6. แผนกำลังคนของบริษัท แบ่งเป็นชนิดใดบ้าง (ตอบได้มากกว่า 1 ข้อ)

6.1 แผนระยะสั้น มีระยะเวลาสั้นเท่าใด

ก. ไม่เกิน 1 ปี ข. 1-2 ปี ค. อื่น ๆ (โปรดระบุ.....)

6.2 แผนระยะยาว มีระยะเวลาสั้นเท่าใด

ก. 3-5 ปี ข. มากกว่า 5 ปี ค. อื่น ๆ (โปรดระบุ.....)

6.3 อื่น ๆ (โปรดระบุ).....

7. กรุณาเขียนเครื่องหมาย ✓ ในช่องคำตอบที่ท่านเลือกตามกิจกรรมที่ท่านปฏิบัติอยู่ หรือเติมคำลงในช่องว่างให้สมบูรณ์ (ตอบได้มากกว่า 1 คำตอบ)

กิจกรรม	ทำ	ไม่ทำ (กรุณาให้เหตุผลด้วย)
1. การศึกษาแผนรวมของบริษัทเพื่อให้ทราบว่าเปลี่ยนแปลงกำลังคนหรือไม่และในหน่วยงานใด		
2. การวิเคราะห์งาน		
3. การจัดทำข้อมูลกำลังคนขององค์การ		
4. การวิเคราะห์ปริมาณงาน		
5. การวิเคราะห์กำลังคน		
6. การจัดทำตารางตรวจสอบกำลังคน		
7. การพยากรณ์ความต้องการกำลังคน		
8. การวางแผนกำลังคน		
9. การจัดทำแผนภูมิกำลังคนทดแทน		
10. การประเมินแผนกำลังคน		

ในกิจกรรมที่ 8. ถ้าตอบว่า ไม่ทำ กรุณาข้ามไปตอบข้อ 9.

8. ในการร่างแผนกำลังคน ท่านใช้ข้อมูลใดมาประกอบการทำแผนบ้าง (กรุณาเขียนเครื่องหมาย ✓ ในช่องคำตอบที่ท่านเลือกและตอบได้มากกว่า 1 คำตอบหรือเติมคำลงในช่องว่างให้สมบูรณ์)

ข้อมูล	ใช่	ไม่ใช่ (กรุณาให้เหตุผลด้วย)
1. อัตราการขาดงาน		
2. คุณสมบัตินของพนักงาน		
3. คำบรรยายลักษณะงาน		
4. ตารางตรวจสอบกำลังคน		
5. อัตราการหมุนเวียนของกำลังคน		
6. ข้อมูลเกี่ยวกับพนักงานที่มีอยู่ในปัจจุบัน		
7. จำนวนกำลังคนที่ต้องการจากการพยากรณ์		
8. จำนวนกำลังคนที่เหมาะสมในแต่ละหน่วยงาน		
9. อื่น ๆ (โปรดระบุ).....		

9. บริษัทประเมินแผนกำลังคนเมื่อใด

9.1 ไม่ไ้ประเมิน

9.2 ประเมินเมื่อ.....(ตอบได้มากกว่า 1 ข้อ)

ก. ทุกรอบปี

ง. เกิดการเปลี่ยนแปลงที่กระทบถึง

ข. แผนครบกําหนด

กำลังคน

ค. ผู้บริหารเห็นควร

จ. อื่น ๆ (โปรดระบุ).....

9.2.1 เป็นการประเมินเกี่ยวกับ.....โดยเปรียบเทียบกับแผนกำลังคนที่กำหนดไว้ (ตอบได้มากกว่า 1 ข้อ)

ก. จำนวนกำลังคนที่สรรหาได้จริง

ง. ผลการปฏิบัติงานของกำลังคนที่

ข. คุณสมบัตินของคนที่สรรหาได้จริง

สรรหามาได้

ค. จำนวนกำลังคนที่เปลี่ยนแปลงจริง

จ. อื่น ๆ (โปรดระบุ).....

10. จากประสบการณ์ในอดีตบริษัทได้ปฏิบัติตามแผนกำลังคนเพียงใด

10.1 ไม่ได้ปฏิบัติตามแผน เนื่องจาก.....(ตอบได้มากกว่า 1 ข้อ)

ก. การวางแผนไม่รัดกุม

ข. ผู้บริหารในองค์การไม่สนใจจะนำแผนกำลังคนไปใช้

ค. แผนที่กำหนดไว้ไม่เข้ากับลักษณะของคนในองค์การ

ง. อื่น ๆ (โปรดระบุ).....

10.2 ปฏิบัติตามแผนประมาณ.....เปอร์เซ็นต์

ก. ต่ำกว่า 25% ง. 75%

ข. 25% จ. 100%

ค. 50% ฉ. อื่น ๆ (โปรดระบุ).....

11. การวางแผนกำลังคนจำเป็นต่อกิจการอื่น ๆ ในกระบวนการบริหารบุคคล อาทิ การสรรหา การอบรมและการพัฒนาของกิจการเพียงใด (กรุณาวางกลมล้อมรอบหมายเลขที่ต้องการ โดยหมายเลข 5 หมายถึง จำเป็นมากที่สุด รองลงมาได้แก่ หมายเลข 4, 3, 2 จนถึง 1 หมายถึง จำเป็นน้อยที่สุด)

จำนวนมาก 5 4 3 2 1 จำนวนน้อย

12. ท่านคิดว่าในอนาคตบริษัท ท่านควรต้องมีการวางแผนกำลังคนหรือไม่

12.1 ไม่ควรมี เนื่องจาก.....(ตอบได้มากกว่า 1 ข้อ)

ก. ขาดงบประมาณ ง. ผลที่ได้ไม่คุ้มกับค่าใช้จ่าย

ข. ไม่เห็นประโยชน์ จ. มีพนักงานจำนวนไม่มากนัก

ค. ไม่มีผู้เชี่ยวชาญด้านนี้ ฉ. อื่น ๆ (โปรดระบุ).....

12.2 ควรมี เนื่องจาก.....(ตอบได้มากกว่า 1 ข้อ)

ก. ธุรกิจขยายงานทำให้กำลังคนเพิ่มขึ้น

ข. สภาพเศรษฐกิจ สังคม และเทคโนโลยี เปลี่ยนและซับซ้อนมากขึ้น

ค. กิจการยังใช้คนไม่เหมาะสมกับตำแหน่ง ปริมาณงาน และยังไม่ได้ประโยชน์สูงสุด

ง. การเปลี่ยนแปลงกำลังคนทำได้ยากและต้องใช้เวลานาน

จ. อื่น ๆ (โปรดระบุ).....

ตอนที่ 3 ข้อมูลเกี่ยวกับการสรรหาบุคลากร

คำชี้แจง กรุณาเขียนเครื่องหมาย ✓ ในช่อง [] หน้าคำตอบที่ท่านเลือกหรือเติมคำลงในช่องว่างให้สมบูรณ์

การสรรหาบุคลากร

1. เมื่อมีตำแหน่งว่าง หรือต้องการเพิ่มกำลังคนในระดับต่าง ๆ บริษัท สรรหาอย่างไร (ตอบได้มากกว่า 1 ข้อ)
 - 1.1 [] สรรหาจากภายนอกกิจการ
 - 1.2 [] สรรหาจากภายในกิจการ
 - 1.3 [] สรรหาจากภายในและจากภายนอกกิจการ
 - 1.4 [] อื่น ๆ (โปรดระบุ).....
2. ในการสรรหาเจ้าหน้าที่ในแต่ละระดับ บริษัทสรรหาอย่างไร (กรุณาเขียนเครื่องหมาย ✓ ลงในช่องคำตอบที่ท่านเลือก และเลือกได้มากกว่า 1 คำตอบ)

วิธีการสรรหา	ระดับตำแหน่งที่ว่าง			
	ปฏิบัติการ	ผู้บริหารระดับต้น	ผู้บริหารระดับกลาง	ผู้บริหารระดับสูง
1. สรรหาจากภายนอกกิจการ				
2. สรรหาจากภายในกิจการ				
3. สรรหาจากภายในและจากภายนอกกิจการ				
4. อื่น ๆ (โปรดระบุ).....				

ถ้าในคำถามในข้อ 1. เลือกคำตอบข้อ 1.1 และคำถามข้อที่ 2. ตอบว่า สรรหาจากภายนอกกิจการในทุกะดับ กรุณาข้ามไปตอบข้อ 5.



3. ในการสรรหาจากภายใน บริษัทสามารถสรรหาได้ประมาณกี่เปอร์เซ็นต์จากอัตราที่ว่าง

ระดับตำแหน่งที่ว่าง	จำนวนกำลังคนที่สรรหาได้จากภายใน (ประมาณ %)					
	ต่ำกว่า 25%	25%	50%	75%	100%	อื่น ๆ
1. ปฏิบัติการ						
2. ผู้บริหารระดับต้น						
3. ผู้บริหารระดับกลาง						
4. ผู้บริหารระดับสูง						

4. ในการสรรหาพนักงานระดับต่าง ๆ จากภายใน บริษัทใช้วิธีใดบ้าง (กรุณาเขียนเครื่องหมาย ✓ ลงในช่องคำตอบที่ท่านเลือก ถ้าในแต่ละระดับของพนักงาน ท่านใช้มากกว่า 1 วิธี ท่านสามารถตอบได้มากกว่า 1 คำตอบ

วิธีการสรรหาจากภายใน	ระดับตำแหน่งที่ว่าง			
	ระดับปฏิบัติการ	ผู้บริหารระดับต้น	ผู้บริหารระดับกลาง	ผู้บริหารระดับสูง
1. ฝ่ายบุคคลเลือกให้				
2. ประกาศรับสมัครจากพนักงานปัจจุบัน				
3. เลือกจากแผนภูมิกำลังคนทดแทน (ถ้ามี)				
4. แต่งตั้งคณะกรรมการเพื่อคัดเลือกโดยเฉพาะ				
5. ผู้บังคับบัญชาของตำแหน่งที่ว่างลงจะเป็นผู้เลือก				
6. อื่น ๆ (โปรดระบุ)				

5. ในการสรรหาพนักงานระดับต่าง ๆ จากภายนอก บริษัทใช้วิธีใดบ้าง (กรุณาเขียนเครื่องหมาย ✓ ลงในช่องคำตอบที่ท่านเลือก ถ้าในแต่ละระดับของพนักงาน ท่านใช้มากกว่า 1 วิธี ท่านสามารถตอบได้มากกว่า 1 คำตอบ

วิธีการสรรหาจากภายนอก	ระดับตำแหน่งที่ว่าง			
	ระดับปฏิบัติการ	ผู้บริหารระดับต้น	ผู้บริหารระดับกลาง	ผู้บริหารระดับสูง
1. ประมูลตัวจากบริษัทคู่แข่ง				
2. ติดต่อสถาบันการศึกษาต่าง ๆ				
3. ติดต่อสมาคมแรงงานวิชาชีพ				
4. ติดต่อศูนย์จัดหางานแรมแรงงาน				
5. ติดต่อสำนักงานจัดหางานเอกชน				
6. คัดเลือกจากบุคคลที่พนักงานปัจจุบันแนะนำ				
7. ประกาศรับสมัครโดยผ่านสื่อมวลชนต่าง ๆ				
8. คัดเลือกจากบุคคลที่บุคคลภายนอกที่นับถือแนะนำ				
9. คัดเลือกจากบุคคลที่กรอกใบสมัครหรือจดหมายสมัครงาน				
10. อื่น ๆ (โปรดระบุ).....				

6. จากประสบการณ์ ความคิดเห็น การสังเกตการณ์หรือการวิจัยของท่าน บุคคลที่บริษัทสรรหาให้ จากภายนอกและภายใน เมื่อได้ปฏิบัติงานแล้วหรือหลังจากระยะการทดลองงานแล้ว ท่านคิดว่า ใครมีประสิทธิภาพในการปฏิบัติงานมากกว่ากัน โดยให้คะแนนตามคุณสมบัติดังนี้

คุณสมบัติ	คำอธิบาย	มีคะแนนเต็ม
1. ผลงาน	คุณภาพ-ถูกต้องและมีประสิทธิภาพ ปริมาณ-สำเร็จตาม ปริมาณงานที่มอบหมาย	5
2. ความรับผิดชอบ	เอาใจใส่ปฏิบัติงานให้สำเร็จลุล่วง ปฏิบัติงานสอดคล้องกับ นโยบายบริษัท	5
3. ความรู้	ความรู้ในงานที่รับผิดชอบ ความสามารถในการใช้เทคนิค และประสบการณ์ในงาน	5
4. การสร้างสรรค์	รู้จักปรับปรุงพัฒนางานให้ดีขึ้น เสนอความคิดที่เป็นประโยชน์ ต่องาน	5
5. มนุษย์สัมพันธ์	สามารถเข้ากับผู้ร่วมงานและบุคคลทั่วไป	5

- ก. กรุณาให้คะแนน บุคคลที่ท่านสรรหาได้ จากภายนอกและภายในกิจการ

คุณสมบัติ (คะแนนเต็ม)	คะแนนของบุคคลที่สรรหาได้	
	จากภายนอก	จากภายใน
1. ผลงาน (5)		
2. ความรับผิดชอบ (5)		
3. ความรู้ (5)		
4. การสร้างสรรค์ (5)		
5. มนุษย์สัมพันธ์ (5)		

ข. กรุณาให้คะแนนบุคคลที่ท่านสรรหาได้จากภายนอก โดยแยกตามระดับของพนักงาน

คุณสมบัติ (คะแนนเต็ม)	คะแนนของบุคคลที่สรรหาได้จากภายนอก			
	ระดับปฏิบัติการ	ผู้บริหารระดับต้น	ผู้บริหารระดับกลาง	ผู้บริหารระดับสูง
1. ผลงาน (5)				
2. ความรับผิดชอบ (5)				
3. ความรู้ (5)				
4. การสร้างสรรค์ (5)				
5. มนุษยสัมพันธ์ (5)				

ค. กรุณาให้คะแนนบุคคลที่ท่านสรรหาได้จากภายใน โดยแยกตามระดับของพนักงาน

คุณสมบัติ (คะแนนเต็ม)	คะแนนของบุคคลที่สรรหาได้จากภายใน			
	ระดับปฏิบัติการ	ผู้บริหารระดับต้น	ผู้บริหารระดับกลาง	ผู้บริหารระดับสูง
1. ผลงาน (5)				
2. ความรับผิดชอบ (5)				
3. ความรู้ (5)				
4. การสร้างสรรค์ (5)				
5. มนุษยสัมพันธ์ (5)				

7. กรุณาจัดอันดับประโยชน์และข้อบกพร่องของการสรรหาคณากรจากภายนอกและภายในองค์การเพียง [3] อันดับเท่านั้น โดยใช้หมายเลข 1 หมายถึงประโยชน์มากที่สุดและข้อบกพร่องมากที่สุด รองลงมาได้แก่หมายเลข 2 และ 3

7.1 การสรรหาจากภายใน	
ก. ประโยชน์	ข. ข้อบกพร่อง
<p>___ ก. ไม่จำเป็นต้องทดลองงานเพราะทราบผลการปฏิบัติงานแล้ว</p> <p>___ ข. ประหยัดค่าใช้จ่ายต่าง ๆ อันเนื่องมาจากการสรรหาคณากรจากภายนอก</p> <p>___ ค. ไม่ต้องอบรมปฐมนิเทศเพื่อให้ปรับตัวและทัศนคติ เนื่องจากคุ้นเคยกับกิจการที่อยู่แล้ว</p> <p>___ ง. บำรุงขวัญและกำลังใจของพนักงาน ทำให้เกิดความจงรักภักดีต่อกิจการ</p> <p>___ จ. อื่น ๆ (โปรดระบุ).....</p>	<p>___ ก. บุคคลที่มีคุณสมบัติครบถ้วนหาได้ยาก</p> <p>___ ข. ทำให้ความคติริเริ่มของพนักงานอยู่ในวงแคบ</p> <p>___ ค. ต้องใช้เวลานานที่จะพิจารณาคณากรได้ดองแท้</p> <p>___ ง. หากไม่ยุติธรรมจะสร้างความไม่พอใจหรือระส่ำระสายได้</p> <p>___ จ. เสียโอกาสที่จะได้บุคคลที่มีคุณสมบัติที่ต้องการเข้ามาทำงานในกิจการ</p> <p>___ ฉ. ทำงานในกิจการมานานจนไม่เห็นข้อบกพร่องของตนเองและหน่วยงาน</p> <p>___ ช. อื่น ๆ (โปรดระบุ).....</p>

7.2 การสรรหาจากภายนอก	
ก. ประโยชน์	ข. ข้อบกพร่อง
<p><u> </u> ก. นำมาซึ่งความคิดริเริ่มใหม่</p> <p><u> </u> ข. สามารถกำหนดระดับเงินเดือนใหม่ได้</p> <p><u> </u> ค. ช่วยแก้ปัญหาการขาดแคลนคนงานได้โดยเร็ว</p> <p><u> </u> ง. มีโอกาสที่จะเลือกบุคคลที่เหมาะสมกับตำแหน่งได้มากกว่า</p> <p><u> </u> จ. อื่น ๆ (โปรดระบุ).....</p>	<p><u> </u> ก. เกิดการแย่งตัวบุคคลระหว่างกิจการ</p> <p><u> </u> ข. ทำให้ขวัญและกำลังใจของพนักงานที่ทำงานอยู่ก่อนสิ้นคลอนได้</p> <p><u> </u> ค. สิ้นเปลืองทั้งเวลาและค่าใช้จ่ายในการสรรหาการอบรมและวัดผล</p> <p><u> </u> ง. พนักงานใหม่อาจมีทัศนคติและความรู้สึกขัดแย้งกับลักษณะการบริหารงาน</p> <p><u> </u> จ. อื่น ๆ (โปรดระบุ).....</p>

ตอนที่ 4 ปัญหาในการวางแผนกำลังคนและการสรรหาบุคลากร

(สำหรับท่านที่ไม่มีการวางแผนกำลังคน กรุณาข้ามไปตอบข้อ 2.)

1. กรุณาจัดอันดับปัญหาการวางแผนกำลังคนที่เกิดขึ้นภายในกิจการของท่านเพียง [3] อันดับ โดยให้หมายเลข 1 หมายถึง ปัญหาที่ท่านพบบ่อยที่สุด หมายถึง 2, 3 รองลงมาตามลำดับ
- ก. ความผิดพลาดในการคาดคะเนและพยากรณ์
- ข. การขาดแคลนข้อมูลทางสถิติและความรู้เกี่ยวกับกำลังคน
- ค. ผู้บริหารยังไม่สนใจที่จะใช้ข้อมูลหนักวางแผนได้จัดทำขึ้น
- ง. การขาดการสนับสนุนจากผู้บริหารระดับสูงในการวางแผนกำลังคน
- จ. การขาดการติดตามและการประเมินผลการดำเนินงานตามแผนกำลังคนอย่างจริงจัง
- ฉ. หน่วยงานซึ่งมีหน้าที่รับผิดชอบแผนงานต่าง ๆ ยังปฏิบัติงานไม่สอดคล้องกันเท่าที่ควร ทำให้เป็นอุปสรรคในการวางแผนกำลังคน
- ช. นักวางแผนและผู้บริหารระดับสูงบางส่วนยังขาดความรู้ความเข้าใจ และความเอาใจใส่ในการวางแผนกำลังคนและเทคนิคการใช้กำลังคนอย่างมีประสิทธิภาพ
- ฉ. อื่น ๆ (โปรดระบุ)

2. กรุณาจัดอันดับปัญหาการสรรหาบุคลากรที่เกิดขึ้นภายในกิจการของท่านเพียง [3] อันดับ โดยให้หมายเลข 1 หมายถึง ปัญหาที่ท่านพบบ่อยที่สุด หมายเลข 2, 3 รองลงมาตามลำดับ

- ___ ก. ขาดความเที่ยงธรรมในการสรรหา
- ___ ข. ขาดสื่อ (media) ที่มีประสิทธิภาพในการสรรหา
- ___ ค. ขาดเครื่องมือและวิธีที่เหมาะสมในการค้นหาผู้ที่เหมาะสม
- ___ ง. ไม่มีการเตรียมการสรรหาล่วงหน้า
- ___ จ. ไม่มีการกำหนดนโยบายการสรรหาที่แน่นอน
- ___ ฉ. เกิดการแย่งตัวบุคลากรระหว่างกิจการด้วยกัน
- ___ ช. อื่น ๆ (โปรดระบุ)

ขอบพระคุณอย่างยิ่ง

ภาคผนวก ง.

ภาคผนวก ง.
ตัวอย่างการคำนวณ

การคำนวณจำนวนผู้ปฏิบัติงาน

ตัวอย่าง 1) บริษัทแห่งหนึ่งมีงานพิมพ์ติดเกี่ยวกับเอกสารต่าง ๆ ประมาณปีละ 13,800 ฉบับ พนักงานพิมพ์ดีดคนหนึ่งสามารถพิมพ์ได้ประมาณ 2 แผ่นต่อ 1 ชั่วโมง อยากรหาว่า ต้องใช้พนักงานพิมพ์ดีดกี่คน

$$\begin{aligned} \text{จำนวนหน่วยของงานทั้งหมด} &= 13,800 \text{ แผ่น} \\ \therefore \text{จำนวนหน่วยของงาน/วัน} &= \frac{13,800}{230} \text{ (วันที่ทำงานปีหนึ่ง 230 วัน)} \\ &= 60 \text{ แผ่น/วัน} \\ \text{พนักงานพิมพ์ดีดสามารถพิมพ์ได้} &= 2 \text{ แผ่น/ชั่วโมง} \\ \therefore \text{เวลามาตรฐาน 1 แผ่น} &= \frac{1}{2} = .5 \text{ คน-ชั่วโมง} \\ \text{พนักงานพิมพ์ดีดทำงานวันละ} &= 6 \text{ ชั่วโมง} \end{aligned}$$

$$\begin{aligned} \text{สูตร} \quad \text{จำนวนกำลังคนทั้งหมด} &= \frac{\text{ปริมาณงานทั้งหมด} \times \text{เวลามาตรฐาน 1 ชิ้น}}{\text{เวลาทั้งหมด/คน}} \\ &= \frac{60 \times .5}{6} \\ \therefore \text{จะต้องใช้พนักงานพิมพ์ดีดประมาณ} &= 5 \text{ คน} \end{aligned}$$

2) โรงงานเย็บเสื้อแห่งหนึ่ง ได้รับคำสั่งซื้อมา 2,800 ตัว ให้เสร็จภายใน 1 สัปดาห์ อยากรหาว่า โรงงานแห่งนี้จะใช้คนงานในการเข้าปกเสื้อกี่คน โดยมีเวลามาตรฐานการเข้าปกเสื้อ = 0.11 คน-ชั่วโมง และพนักงานทำงานอาทิตย์ละ 48 ชั่วโมง

$$\begin{aligned} \text{จำนวนหน่วยของงานทั้งหมด} &= 2,800 \text{ ตัว} \\ \text{เวลามาตรฐานการเข้าปกเสื้อ} &= 0.11 \text{ คน-ชั่วโมง} \\ \text{พนักงาน 1 คน ทำงานอาทิตย์ละ} &= 48 \text{ ชั่วโมง} \\ \therefore \text{จะต้องใช้พนักงานเข้าปกเสื้อ} &= \frac{2,800 \times 0.11}{48} \\ &= 6.42 \end{aligned}$$

แสดงว่า โรงงานแห่งนี้ต้องมีพนักงานเข้าปก 6 คน ส่วนผลลัพธ์เป็นเศษ แสดงว่า อาจให้ทำงานล่วงเวลา หรือจ้างคนเพิ่มชั่วคราวก็ได้

การคำนวณการขาดงาน

ตัวอย่าง โรงงานผงซักฟอกแห่งหนึ่งมีพนักงานผลิตทั้งสิ้น 1,421 คน และพนักงานจะขาดงานเฉลี่ยเดือนละ 15 คน

$$\text{การขาดงาน} = \frac{15 \text{ (ต่อเดือน)}}{1421 \text{ (ต่อเดือน)}} = 0.011$$

ถ้าหากกิจการต้องการใช้คนงานในแผนกผลิตผงซักฟอกทั้งสิ้น 1,800 คน เพื่อผลิตผงซักฟอก 1 ล้านกล่องภายใน 1 เดือน โดยมีอัตราการขาดงาน 0.011

$$\begin{aligned} \text{กิจการจะต้องเพิ่มคนงานเป็น} &= 1,800 + (1,800 \times 0.011) \\ &= 1,800 + 19.8 \\ &= 1,820 \text{ คน} \end{aligned}$$

การคำนวณอัตราการหมุนเวียนของกำลังคน

ตัวอย่าง โรงงานผงซักฟอกแห่งหนึ่งมีพนักงานทั้งสิ้นจำนวน 1,421 คน แต่เนื่องจากมีการขาดงาน = 0.011 ซึ่งต้องจ้างพนักงานเพิ่ม 1,820 คน โรงงานแห่งนี้รับคนงานเข้าทำงานในเดือนหนึ่ง 50 คน และมีคนงานลาออกจากงาน 30 คน ในระหว่างเดือนมีพนักงานเฉลี่ย 1,780 คน

$$\text{อัตราการหมุนเวียนของกำลังคน} = \frac{50 - 30}{1,780} \times 100 = 1.1\%$$

ดังนั้น ถ้าหากกิจการต้องการใช้คนเหมาะสมกับปริมาณงานแล้ว กิจการจะต้องเพิ่มคนงานเป็น

$$\begin{aligned} &1,820 + (1,820 \times 1.1\%) \\ &= 1,820 + 20.2 \\ &= 1,840 \text{ คน} \end{aligned}$$

การคำนวณบุคลากรกำลังคน

งบบุคลากรของแผนกผลิตรถจักรยาน

ณ วันที่ _____

จำนวนพนักงานที่มีอยู่ในปัจจุบัน (Current census)		1,350 คน
หัก กำลังคนที่คาดว่าจะสูญเสีย (Expected Losses)		
- พนักงานลาออก 3 คนต่อเดือน ใน 1 ปี ลาออก	36 คน	
- พนักงานปลดเกษียณมีปัจจุบัน	10 คน	
- พนักงานตายตัว เฉลี่ยปีละประมาณ	6 คน	
- พนักงานถูกเลื่อนชั้นโยกย้ายตัว เฉลี่ย ปีละ	7 คน	<u>59</u> คน
สิ้นปีปัจจุบันจะมีพนักงาน		<u>1,291</u> คน
ความต้องการกำลังคนทดแทน		
- พนักงานขาดงาน	15 คน	
- พนักงานลาออก	36 คน	
- พนักงานที่จะปลดเกษียณในปีถัดไป	5 คน	
- พนักงานเลื่อนชั้นโยกย้าย	7 คน	63 คน
อัตราการเจริญเติบโต (Growth Needs)		0 คน
- จำนวนพนักงานที่จะต้องเพิ่มเพื่อให้สามารถผลิตรถจักรยานให้ได้ 4 แสนคันต่อปีตามวัตถุประสงค์	$1,421 - 1,291 = 130$ คน	<u>193</u> คน
ความต้องการกำลังคนทั้งสิ้นในปีต่อไป (Predicted demand)		<u>1,475</u> คน
กำลังคนที่จะได้จากการเลื่อนชั้นโยกย้าย (Expected Promotions)		
- จำนวนพนักงานที่รับโอนจากหน่วยงานอื่น		12 คน
อุปทานกำลังคนภายในองค์การ		<u>1,303</u> คน
ความต้องการกำลังคนมากกว่าอุปทานกำลังคนภายในองค์การ	=	181 คน
บริษัทจำเป็นต้องสรรหากำลังคนจากภายนอกองค์การเป็นจำนวน		181 คน

ตัวอย่างในการคำนวณบุคคลกำลังคน เป็นการวางแผนกำลังคนในระยะ 1 ปี หากจะวางแผนกำลังคนเป็นระยะ 5 ปี ก็ดำเนินตามขั้นตอนเดียวกัน ในส่วนที่เป็นอัตราการเจริญเติบโตนั้น ศึกษาจากวัตถุประสงค์อีกเช่นกัน ถ้าหากบริษัทมีเป้าหมายเพิ่มยอดขาย 10% ทุกปี ทำให้ต้องเพิ่มการผลิตอีก 10% ทุกปี เช่นกัน และทำให้ต้องเพิ่มคนปีละ x คนเท่ากันทุกปี การจัดทำแผนกำลังคนสำหรับอีก 4 ปีข้างหน้า อาจทำได้ดังนี้

ตารางที่ 1 แผนกำลังคนระยะ 5 ปี ของแผนกผลิต

รายการ	ปีงบประมาณ				
	ปีที่ 1	ปีที่ 2	ปีที่ 3	ปีที่ 4	ปีที่ 5
ก. จำนวนพนักงานต้นปีงบประมาณ	1,291	1,475	1,563	1,661	1,751
ข. บวก จำนวนที่ต้องสรรหามาชดเชย					
ในกรณี ขาดงาน	15	15	15	15	15
ลาออก	36	36	36	36	36
ตาย	-	-	-	-	-
เกษียณ	5	-	10	2	-
เลื่อนชั้น/โยกย้าย	7	7	7	7	7
ค. บวก จำนวนที่ต้องเพิ่มตามแผน	130	30	30	30	30
ง. รวม ความต้องการกำลังคนทั้งสิ้น (ก + ข + ค)	1,475	1,563	1,661	1,751	1,639
จ. จำนวนที่ต้องสรรหาทั้งสิ้น (ข + ค)	193	88	98	90	88
ฉ. หัก จำนวนที่ได้รับโยกย้ายจากหน่วย งานอื่น ๆ	12	-	9	-	4
ช. จำนวนที่ต้องสรรหาภายนอก (จ - ฉ)	181	88	89	90	84

ภาคผนวก จ.

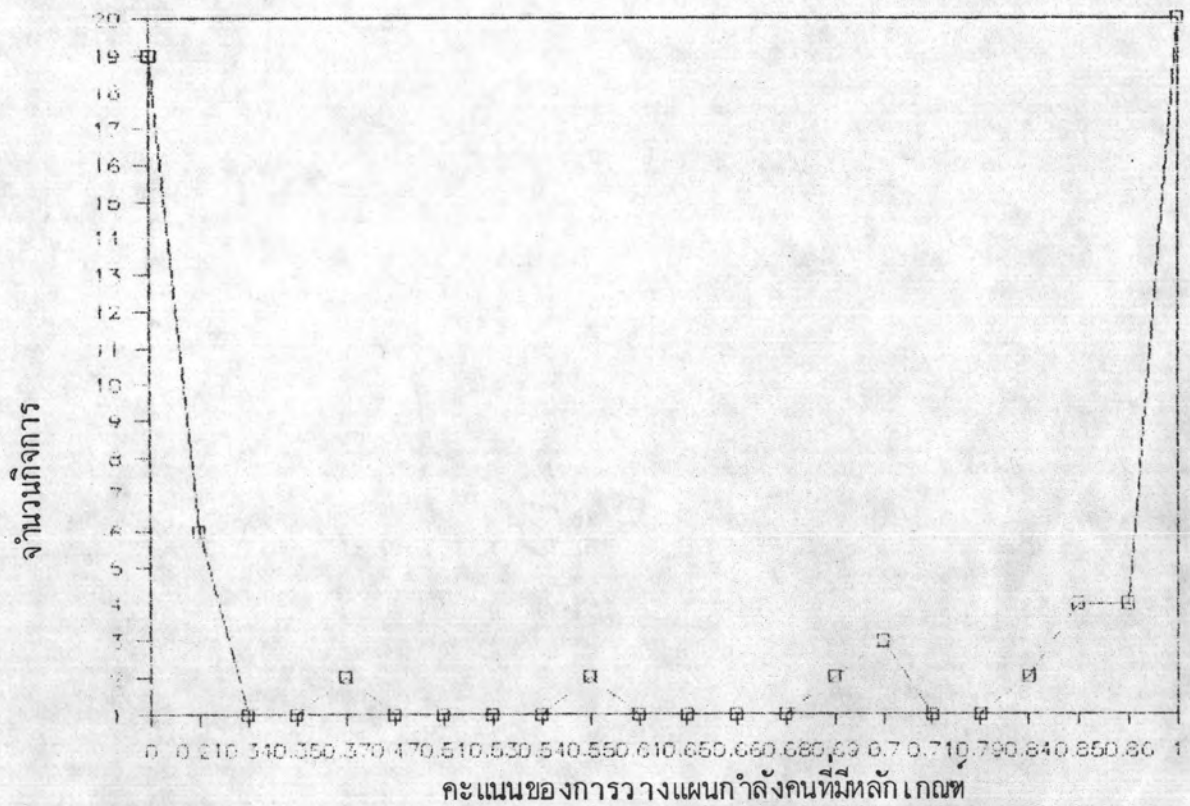


ภาคผนวก จ.

การทดสอบสมมติฐาน

การจำแนกกิจการที่มีหรือขาดการวางแผนอย่างมีหลักเกณฑ์

ผลการคำนวณระดับคะแนนในการวางแผนกำลังคนดังตัวอย่างซึ่งแสดงในตารางที่ 3.33 หน้า 118 ปรากฏว่า กิจการที่เป็นตัวอย่างมีระดับคะแนนตั้งแต่ 0 จนถึง 1.00 ดังรายละเอียดแสดงในแผนภาพที่ 1



แผนภาพที่ 1 ระดับคะแนนในการวางแผนกำลังคนของกิจการที่เป็นตัวอย่าง

เมื่อพิจารณาจากแผนภาพที่ 1 ข้างต้น พบว่า กิจกรรมที่เป็นตัวอย่างมีระดับคะแนนเฉลี่ย (\bar{x}) ในการวางแผนกำลังคนเท่ากับ 0.55 และระดับคะแนนต่าง ๆ สามารถแบ่งออกเป็น 4 กลุ่ม ดังนี้คือ

- | | | | | |
|---------|-----|-----------------------------|--------------|----------|
| กลุ่ม A | คือ | กลุ่มกิจกรรมที่มีระดับคะแนน | มากกว่า 0.86 | ถึง 1.00 |
| กลุ่ม B | คือ | กลุ่มกิจกรรมที่มีระดับคะแนน | มากกว่า 0.70 | ถึง 0.86 |
| กลุ่ม C | คือ | กลุ่มกิจกรรมที่มีระดับคะแนน | มากกว่า 0.34 | ถึง 0.70 |
| กลุ่ม D | คือ | กลุ่มกิจกรรมที่มีระดับคะแนน | มากกว่า 0 | ถึง 0.34 |

ฉะนั้น ผู้วิจัยจึงได้กำหนดระดับคะแนน 0.70 เป็นระดับคะแนนที่ตัดสินว่ากิจกรรมนั้นขาดการวางแผนกำลังคนที่มีหลักเกณฑ์หรือไม่ กล่าวคือ ยอมรับว่ากิจกรรม (ก) มีการวางแผนกำลังคนที่มีหลักเกณฑ์ เมื่อระดับคะแนนของกิจกรรมมากกว่า 0.70 เท่านั้น

การทดสอบสมมติฐานข้อที่ 1 โดยใช้ z-test

"ส่วนใหญ่ของธุรกิจขนาดใหญ่ 200 อันดับแรกของประเทศไทย ยังขาดการวางแผนกำลังคนที่มีหลักเกณฑ์"

กำหนดให้ H_0 : สัดส่วนของกิจการที่ขาดการวางแผนกำลังคนที่มีหลักเกณฑ์เท่ากับ 0.5

$$: p = 0.5$$

H_a : สัดส่วนของกิจการที่ขาดการวางแผนกำลังคนที่มีหลักเกณฑ์มากกว่า 0.5

$$: p > 0.5$$

$$z = \frac{\sqrt{n} (p - p_0)}{p_0 (1 - p_0)}$$

$$n = 76$$

$$p = 0.57$$

$$p_0 = 0.5$$

$$\begin{aligned} z &= \frac{\sqrt{76} (0.57 - 0.5)}{0.5 (1 - 0.5)} \\ &= \frac{8.72 \times (0.07)}{0.25} \\ &= \frac{0.61}{0.25} \\ &= 2.44 \end{aligned}$$

ที่ระดับความเชื่อมั่น 99% ($\alpha = 0.01$) $z_{.99} = + 2.326$

ในขณะที่ $z_{cal} = 2.44$ ซึ่งมากกว่า z_{tab} ดังนั้นจึงปฏิเสธสมมติฐาน กล่าวคือ สัดส่วนของกิจการของกิจการที่มีการวางแผนกำลังคนที่มีหลักเกณฑ์มากกว่า 0.5 หรือธุรกิจส่วนใหญ่ยังขาดการวางแผนกำลังคนที่มีหลักเกณฑ์

การทดสอบสมมติฐานข้อที่ 5 โดยใช้ตาราง ANOVA

"บุคลากรที่สรรหาได้จากแหล่งกำลังคนภายในองค์การกับที่สรรหาได้จากแหล่งกำลังคนภายนอกองค์การให้ผลไม่แตกต่างกัน"

กำหนดให้

H_0 : ประสิทธิภาพของบุคลากรที่สรรหาได้จากแหล่งกำลังคนภายในและภายนอกองค์การไม่แตกต่างกัน

$$: \mu.1 = \mu.2$$

H_a : ประสิทธิภาพของบุคลากรที่สรรหาได้จากแหล่งกำลังคนภายในองค์การแตกต่างจากภายนอกองค์การ

$$: \mu.1 \neq \mu.2$$

ตารางชนิดแจกแจงสองทางเพื่อการวิเคราะห์ความแปรปรวน

ตารางที่ 2 การแจกแจงสองทางเพื่อการวิเคราะห์ความแปรปรวน ของคะแนนเฉลี่ยของบุคลากรที่สรรหาได้จากแหล่งกำลังคน

ลักษณะการ ประเภท สรรหา ธุรกิจ	คะแนนของกลุ่ม ที่สรรหาจาก แหล่งภายนอก	คะแนนของกลุ่ม ที่สรรหาจาก แหล่งภายใน	รวม	ค่าเฉลี่ย
ธนาคาร	124	128	252	21
การค้า	518	567	1,085	20.09
อุตสาหกรรมการ ผลิต	579.5	557.5	1,137	21.45
รวม	1,221.5	1,252.5	2,474	
ค่าเฉลี่ย	20.36	21.23		

ตารางที่ 3 การวิเคราะห์ความแปรปรวน

สาเหตุของความแตกต่าง	องศาของ ความอิสระ	S.S.	M.S.	F
ประเภทรถกึ่ง	2	50.078	$\frac{50.078}{2} = 25.039$	$\frac{25.039}{8.145} = 3.074$
คะแนนภายในและภายนอก	1	22.538	$\frac{22.538}{1} = 22.538$	$\frac{22.538}{8.145} = 2.767$
ผลรวมระหว่างประเภทรถกึ่ง และคะแนนภายในและภายนอก	2	$95.88 - 22.538 - 50.078 = 23.264$	$\frac{23.264}{2} = 11.632$	$\frac{11.632}{8.145} = 1.428$
ระหว่างส่วนประกอบ	5	95.88	$\frac{95.88}{5} = 19.176$	$\frac{11.632}{8.145} = 2.354$
ภายในตัวแปรทั้ง 2 ตัว	113	$1,016.25 - 95.88 = 920.37$	$\frac{920.37}{113} = 8.145$	
รวม	118	1,016.25		

จากตารางที่ 3 คะแนนของบุคลากรที่สรรหาได้จากแหล่งกำลังคนภายในและภายนอกกิจการ มีค่า $F_{cal} = 2.767$ และที่ระดับนัยสำคัญ $= 0.01$ ค่า $F_{.99} (1, 118) = 6.86$ ค่า $F_{cal} < F_{.99} (1, 118)$ ดังนั้นจึงยอมรับสมมติฐานที่ว่า ประสิทธิภาพของบุคลากรที่สรรหาได้จากแหล่งกำลังคนภายในและภายนอกกิจการไม่แตกต่างกัน

ตารางที่ 4 ตารางชนิดแจกแจงสองทางเมื่อมีการวัดผลซ้ำกันหลายครั้ง

ตัวแปรตัวที่สอง	ตัวแปรตัวที่หนึ่ง				รวม	เฉลี่ย
	1	2	...	c		
1	$\left. \begin{array}{l} x_{111} \\ x_{112} \\ \vdots \\ x_{11n} \end{array} \right\} T_{11.}$	$\left. \begin{array}{l} x_{121} \\ x_{122} \\ \vdots \\ x_{12n} \end{array} \right\} T_{12.}$...	$\left. \begin{array}{l} x_{1c1} \\ x_{1c2} \\ \vdots \\ x_{1cn} \end{array} \right\} T_{1c.}$	$T_{1..}$	$\bar{x}_{1..}$
2	$\left. \begin{array}{l} x_{211} \\ x_{212} \\ \vdots \\ x_{21n} \end{array} \right\} T_{21.}$	$\left. \begin{array}{l} x_{221} \\ x_{222} \\ \vdots \\ x_{22n} \end{array} \right\} T_{22.}$...	$\left. \begin{array}{l} x_{2c1} \\ x_{2c2} \\ \vdots \\ x_{2cn} \end{array} \right\} T_{2c.}$	$T_{2..}$	$\bar{x}_{2..}$
...
r	$\left. \begin{array}{l} x_{r11} \\ x_{r12} \\ \vdots \\ x_{r1n} \end{array} \right\} T_{r1.}$	$\left. \begin{array}{l} x_{r21} \\ x_{r22} \\ \vdots \\ x_{r2n} \end{array} \right\} T_{r2.}$...	$\left. \begin{array}{l} x_{rc1} \\ x_{rc2} \\ \vdots \\ x_{rcn} \end{array} \right\} T_{rc.}$	$T_{r..}$	$\bar{x}_{r..}$
รวม	$T_{.1.}$	$T_{.2.}$...	$T_{.c.}$	T	
เฉลี่ย	$\bar{x}_{.1.}$	$\bar{x}_{.2.}$...	$\bar{x}_{.c.}$		$\bar{\bar{x}}$

ตารางที่ 5 วิเคราะห์ความแปรปรวน

สาเหตุของความแปรปรวน	d.f	S.S	M.S	F.
ระหว่างตัวแปรตัวที่หนึ่ง	r-1	$\sum_{i=1}^r n_i (\bar{x}_{i..} - \bar{x})^2 = \frac{\sum_{i=1}^r T_i^2}{nc} - \frac{T^2}{ncr} = SS(r)$	$\frac{SS(r)}{r-1} = MS(r)$	$\frac{MS(r)}{MS(w)}$
ระหว่างตัวแปรตัวที่สอง	c-1	$\sum_{j=1}^c m_j (\bar{x}_{.j} - \bar{x})^2 = \frac{\sum_{j=1}^c T_j^2}{nr} - \frac{T^2}{ncr} = SS(c)$	$\frac{SS(c)}{c-1} = MS(c)$	$\frac{MS(c)}{MS(w)}$
ผลรวมระหว่างตัวแปร	(c-1)(r-1)	$SS(S) - SS(c) - SS(r) = SS(I)$	$\frac{SS(I)}{(c-1)(r-1)}$	$\frac{MS(I)}{MS(w)}$
ระหว่างส่วนประกอบ	cr-1	$\sum_{i=1}^r \sum_{j=1}^c (\bar{x}_{ij} - \bar{x})^2 = \sum_{i=1}^r \sum_{j=1}^c \frac{T_{ij}^2}{n} - \frac{T^2}{ncr} = SS(S)$	$\frac{SS(S)}{cr-1} = MS(S)$	$\frac{MS(S)}{MS(w)}$ *
ภายในตัวแปรทั้งสองตัว	cr(n-1)	$SS(T) - SS(S) = SS(W)$	$\frac{SS(W)}{rc(n-1)} = MS(W)$	
รวม	ncr-1	$\sum_{i=1}^r \sum_{j=1}^c \sum_{k=1}^n (X_{ijk} - \bar{X})^2 = \sum_{i=1}^r \sum_{j=1}^c \sum_{k=1}^n X_{ijk}^2 - \frac{T^2}{ncr} = SS(T)$		

ประวัติผู้เขียน

นางสาวสมศรี ศิริไหวประพันธ์ เกิดเมื่อวันที่ 19 พฤษภาคม 2503 ที่จังหวัดกรุงเทพมหานคร
สำเร็จการศึกษา ครุศาสตรมหาบัณฑิต สาขามัธยมศึกษา คณะครุศาสตร์ จุฬาลงกรณ์
มหาวิทยาลัย เมื่อปีการศึกษา 2523 ปัจจุบันเป็นเลขานุการผู้จัดการ บริษัท สุขุมวิทเทรดเดอร์
จำกัด

