

ברוך שם כבוד מלכותו
עליון לעולם ועד

บรรณานุกรม



หนังสือภาษาไทย

กระทรวงศึกษาธิการ, สำนักงานปลัดกระทรวงศึกษาธิการ กองเผยแพร่การศึกษา,
โครงการพัฒนาการศึกษาในส่วนภูมิภาคและโครงการทดลองการศึกษานานาชาติ
บริหารการศึกษา, ชนบุรี : โรงพิมพ์บรรณาร, 2502.

กระทรวงศึกษาธิการ, กรมวิชาการ, สถิติการศึกษานานาชาติ 2505. พระนคร :
โรงพิมพ์การศาสนา, 2507.

กระทรวงศึกษาธิการ, กรมวิชาการ, สถิติการศึกษานานาชาติ 2506. พระนคร :
โรงพิมพ์การศาสนา, 2506.

กระทรวงศึกษาธิการ, กรมสามัญศึกษา, รายงานการวิจัยสาเหตุที่เด็กไม่ได้สอบในโรงเรียน
ประชาบาล จังหวัดกาญจนบุรี 2507 - 2503. พระนคร : โรงพิมพ์คุรุสภา
พระสุเมรุ, 2509.

กระทรวงศึกษาธิการ, กรมสามัญศึกษา, รายงานการศึกษาประจำปีการศึกษา 2505.
ชนบุรี : โรงเรียนการช่างวุฒิศึกษา แผนกการพิมพ์, 2507.

กระทรวงมหาดไทย, กรมการปกครอง, สำนักงานบริหารการศึกษานานาชาติ,
การประชุมได้จังหวัดและศึกษาธิการจังหวัดที่วราชอาณาจักร รุ่นที่ 1 - 3
พ.ศ. 2510. พระนคร : โรงพิมพ์ส่วนท้องถิ่น กรมการปกครอง ถนน
พหลโยธิน, 2510.

กระทรวงศึกษาธิการ, โครงการพัฒนาการศึกษาในส่วนภูมิภาค. พระนคร : โรงพิมพ์
คุรุสภา, 2506.

กรมการฝึกหัดครู, เรื่องนำร่องของกรมการฝึกหัดครู, พิมพ์แรกในงานทอดกฐินพระราชทาน,
พระนคร : โรงพิมพ์คุรุสภาพระสุเมรุ, พฤศจิกายน 2512.

กระทรวงศึกษาธิการ, "แผนการศึกษาแห่งชาติ" เอกสารฉบับที่ ๕, พระนคร :
โรงพิมพ์ ร.ส.พ. 2504.

กระทรวงศึกษาธิการ, ประวัติกระทรวงศึกษาธิการ, กรุงเทพฯ : โรงพิมพ์คุรุสภา, 2507.

กระทรวงศึกษาธิการ, กรมสามัญศึกษา, รายงานการศึกษาประจำปี 2505, สมุทร :
โรงเรียนการช่างวุฒิศึกษา แผนกการพิมพ์, 2507.

กระทรวงศึกษาธิการ, กองเผยแพร่การศึกษา, งานพัฒนาการศึกษาของกระทรวงศึกษาธิการ.
พระนคร : โรงพิมพ์คลังการพิมพ์, 2504.

กระทรวงมหาดไทย, กรมการปกครอง, หลักบริหาร, พระนคร : โรงพิมพ์ส่วนท้องถิ่น,
2510.

ก้อ สวัสดิ์พาณิชย์, ดร., "ปัญหาในการให้การศึกษาอบรมแก่กำลังคนในชนบท." ภาคศึกษา
ทางวิชาการแห่งชาติ เรื่องประชากรของประเทศไทยครั้งที่ ๑, พระนคร :
โรงพิมพ์สมาคม สังคมศาสตร์แห่งประเทศไทย, 2509.

เจลา ไชวรัตน์, แปล การศึกษาในสหรัฐอเมริกา, พระนคร : โรงพิมพ์สมาคม สังคม
ศาสตร์แห่งประเทศไทย, 2507.

ชำนาญ บุบบุรณ์, แนวการจัดการประถมศึกษาของกรมการปกครองและการประสานงานกับ
ศึกษานิเทศก์ ในการอบรมศึกษานิเทศก์ผ่านสามัญศึกษาประจำจังหวัดและภาค
วันที่ ๑ ณ วันที่ ๒๑ มิถุนายน ๒๕๑๐ โรเนียวไทยกรมการปกครอง กระทรวง
มหาดไทย.

ชญู แสงศักดิ์, ดร., การพัฒนาทางการศึกษาพัฒนาการทางการเมือง, พระนคร :
เอกสารทางวิชาการ ประ กอบการสัมมนา มหาวิทยาลัยธรรมศาสตร์, 2507.

บุญถิ่น อัตถากร, อธิบดีกรมการฝึกหัดครู "ความสัมพันธ์ระหว่างการฝึกหัดครูกับการพัฒนา
ประเทศ" ศูนย์ศึกษา, กุมภาพันธ์ 2506.

ประหยัด บุญศิริ, "การเห็นประชากรกับแผนพัฒนาเศรษฐกิจของประเทศไทย."
การสัมมนาทางวิชาการแห่งชาติ เรื่องประชากรของประเทศไทย ครั้งที่ ๒.
พระนคร :

ปิ่น มาลากุล, "จับเขียงใหม่ไปเรียนนิติศาสตร์." พัฒนาการศึกษาในส่วนภูมิภาค.
พระนคร : โรงพิมพ์กรุงสภา, ๒๕๐๖.

ประคอง กรรณสูตร, สถิติศาสตร์ประยุกต์สำหรับครู, พระนคร : ไทยวัฒนาพานิช, ๒๕๐๓.

สำนักนายกรัฐมนตรี สำนักงานสภาพัฒนาการเศรษฐกิจแห่งชาติ, แผนพัฒนาการเศรษฐกิจ
แห่งชาติ พ.ศ. ๒๕๐๔ - ๒๕๐๖ - ๒๕๐๙ ระยะที่สอง พ.ศ. ๒๕๐๗ - ๒๕๐๙.
พระนคร : บริษัทประชาสง, ๒๕๐๗

สำนักงานเลขาธิการกระทรวงศึกษาธิการ กองเผยแพร่การศึกษา, งานพัฒนาการศึกษาของกระทรวง
ศึกษาธิการ, พระนคร : โรงพิมพ์มงคลการพิมพ์, ๒๕๐๔.

สุวิทย์ ฤทธิเดช, คู่มือสอบเลื่อนชั้นข้าราชการ, พระนคร : โรงพิมพ์ศักดิ์ประติษฐ์, ๒๕๑๑.

อมร รักษาด้สน์, คร., การพัฒนาการบริหารกับแผนพัฒนาประเทศ, เอกสารประกอบการ
ประชุมทางวิชาการ ครั้งที่ ๓, กรมสามัญศึกษา กระทรวงศึกษาธิการ, ๒๕๑๒.

อภัย จันทวิมล, ปลัดกระทรวงศึกษาธิการ, คู่มือการประชุมอบรมศึกษานิเทศก์อำเภอทั่วประเทศ
๒๕๐๗, พระนคร : โรงพิมพ์สวนทองถิ่น, ๒๕๐๗.

ฮาร์เปอร์, เร จี., และสมรชัย วุทธิปริญญา, การวางแผนการศึกษาในระดับภูมิภาค เอกสาร
อันดับ ๗ กองวางแผนการศึกษา กระทรวงศึกษาธิการ, ๒๕๑๑.

Koeing, Samuel. Man and Society: The Community.

ประสาท หลักศิลา, ผู้แปล. พระนคร : โรงพิมพ์สำนักทำเนียบนายกรัฐมนตรี.



บทความและวารสาร

เกรียง เอี่ยมสกุล, อธิบดีกรมสามัญศึกษา, กฎหมายการศึกษาไทย, เลดเซอร์, 2512.

เกรียง เอี่ยมสกุล, อธิบดีกรมสามัญศึกษา, เอกสารการประชุมศึกษานิเทศการอำเภอ ภาคศึกษา
1, 5, 12, พระนคร : 2512.

จุม, ภูมิภาค, ชีวิตของครูประถมศึกษา, เพชรไทย, ปีที่ 10 ฉบับที่ 3, พฤศจิกายน
2511.

จุม, ภูมิภาค, ชีวิตของครูประถมศึกษา, เพชรไทย, ปีที่ 10 ฉบับที่ 3, ธันวาคม
2511.

เกษ มะโรหบุตร, ผู้รวบรวม, การโอนการศึกษาประชาบาลให้ท้องถิ่นดำเนินการโดยย่อ
พระนคร : โรเนียวโดยกรมการปกครอง.

เทียบ จุลลัมเรียม, ความเป็นมาของกระทรวงศึกษาธิการ, เอกสารประกอบการอบรม
ศึกษานิเทศการอำเภอ, 2509.

พรงศักดิ์ สุทธิพิทา, เอกสารการประชุมศึกษานิเทศการอำเภอภาคศึกษา 7, 8,
ลำปาง : 2509.

บุญ แสงศักดิ์, การพัฒนาทางการศึกษาพัฒนาทางารเมือง, พระนคร : เอกสารทาง
วิชาการประกอบการสัมมนา มหาวิทยาลัยธรรมศาสตร์, 2507.

ศรีอักษร, กลวิธีฝึกเพลงในเมืองไทย, สยามรัฐสัปดาห์วิจารณ์, ปีที่ 14 ฉบับที่ 17,
15 ตุลาคม 2510.

สำนักพิมพ์ก้าวหน้า, "ราบชื่อจังหวัดอำเภอ," อนุทินก้าวหน้า 2511, พระนคร :
สำนักพิมพ์ก้าวหน้า 2511.

กฎหมายและประกาศทางราชการ

กระทรวงมหาดไทย กรมการปกครอง, ส่วนการปกครองส่วนภูมิภาค. "พระราชบัญญัติประณ
ศึกษาตอนที่ 4 พ.ศ. 2509" ในกฎหมาย (บางฉบับ) เกี่ยวกับการบริหารการ
ศึกษาประเภทในหน้าที่ขององค์การบริหารส่วนจังหวัด. พระนคร : โรงพิมพ์ส่วน
ท้องถิ่น กรมการปกครอง 2510.

กระทรวงมหาดไทย กรมการปกครอง, เอกสารวิชาการ การฝึกอบรมครูใหญ่โรงเรียนเทศบาล
หัวราชอาณาจักร พ.ศ. 2510. เรื่องพระราชบัญญัติประถมศึกษา พ.ศ. 2473
และพระราชบัญญัติครู พ.ศ. 2433. พระนคร : โรงพิมพ์ส่วนท้องถิ่น กรมการ
ปกครอง 2510.

กระทรวงศึกษาธิการ, คำสั่งที่ ป.177/2506.

กระทรวงศึกษาธิการ, คำสั่งที่ ศธ.0201/3136 ลงวันที่ 10 กุมภาพันธ์ 2503.

ราชกิจจานุเบกษา, พระราชบัญญัติบริหารราชการแผ่นดิน, พ.ศ. 2476 - 2495.

ราชกิจจานุเบกษา, พระราชบัญญัติปกครองท้องถิ่น, พ.ศ. 2457.

สำนักนายกรัฐมนตรี, คำแถลงสำนักนายกรัฐมนตรี เรื่องการโอนการศึกษาประเภทให้
องค์การบริหารส่วนจังหวัด, 25 มีนาคม 2503.

วิทยานิพนธ์

- ฉลอม อินทกุล, บทบาทของศึกษานิเทศกรจังหวัดในการบริหารการศึกษา, วิทยานิพนธ์สำหรับ
ปริญญาโท, สถาบันบัณฑิตพัฒนบริหารศาสตร์ มหาวิทยาลัยธรรมศาสตร์, 2507.
- ธีระ รุณเจริญ, ระบบพฤติกรรมของผู้บริหารการศึกษาในสถาบันฝึกหัดครู, วิทยานิพนธ์สำหรับ
ปริญญาโท, บัณฑิตวิทยาลัย จุฬาลงกรณ์มหาวิทยาลัย, 2511.
- บุรณัยก แสงศิริกุล, บทบาทของศึกษานิเทศกรกรมวิสามัญศึกษา, วิทยานิพนธ์สำหรับ
ปริญญาโท, บัณฑิตวิทยาลัย จุฬาลงกรณ์มหาวิทยาลัย, 2511.
- ภิญโญ สารม, คร., บทบาทของศึกษานิเทศกรจังหวัด, วิทยานิพนธ์สำหรับปริญญาเอก,
มหาวิทยาลัยแคลิฟอร์เนีย สหรัฐอเมริกา, กองวางแผนการศึกษา กระทรวง
ศึกษาธิการ, 2512. (ฉบับภาษาไทย).
- สาโรช บัวศรี, คร., แนวความคิดในการบริหารการศึกษา, วิทยานิพนธ์, พระนคร.
- สกุล อินทุโสภณ, การบริหารการศึกษาภาคบังคับ, วิทยานิพนธ์สำหรับปริญญาโท, สถาบัน
บัณฑิตพัฒนบริหารศาสตร์ มหาวิทยาลัยธรรมศาสตร์.
- สมบุรณ์ นนทะระสิริ, อำนาจหน้าที่อำเภอเกี่ยวกับการศึกษา, วิทยานิพนธ์สำหรับปริญญาโท,
คณะรัฐศาสตร์ มหาวิทยาลัยธรรมศาสตร์.



American Association of School Administration, Staff Relations in School Administration. Washington: A A S A, 1955.

A A S A, The American School Superintendency, Washington D.C.: A department of the national educational association of the United State, 1952.

Allen, Louis A., Management of Organization, McGraw-Hill Book Co., Inc., New York, 1958.

Bradshaw, Fred H., Ed.D., " Illinois twelve-grade superintendent mobility and relationship to selected cost-quality indicies," Abstract of Dissertation, Vol. XXIX. No. 3 (March, 1969).

Balton, Frederick Elmer, Ph.D. The Beginning Superintendent, Mc Millan Company, New York, 1937.

Bartky, John A., Administration as Educational Leadership, Stanford: Stanford University Press, 1956.

Barnard, Chester I., The Functions of the Executive. Cambridge: Harvard University Press, 1938.

Count, George S., School and Society in Chicago, New York: Harcourt, Brace and Co., 1929.

Gregg, Russell T., " The Administrative Process," in Campbell, Roald F. and Gregg, Russell T., eds., Administrative Behavior in Education. New York: Harper & Brothers, 1957.

Griffiths, Daniel E. Administrative Theory, New York: Appleton-Century
Croft, Inc., 1959.

----- An Evaluation of the Leadership of
the School Superintendent, Abstract of Dissertation, Vol. XXIX.
No. 2 (August, 1968).

Gulick, Luther and Urwick, L., Paper on the Science of Administration,
New York: Institute of Public Administration, 1937, chapter I.

Hagman, Harlan L. and Swartz, Alfred, Administration in Profile for
School Executives, New York: Harper & Brothers, 1955.

Hand, Harold C. What People Think about Their Schools, New York: Harcourt,
Brace and Co., 1929.

Simon, Herbert A., Administrative Behavior. New York: MacMillan
Company, 1950. chapter 1.

Talty, Michael R., " Role expectations for the superintendent in collective
negotiations between school boards and nonunion teacher organization
in New York State," Abstract of Dissertation, Vol. XXIX. No. 9
(march, 1969).

Wilson, David A., Government and Policies of Southeast Asia, New York:
The Vail-Ballou Press, Inc., 1959.

1 תמונת

๑. แนวการสัมมนาศึกษาดูงานอำเภอ

๑. สภพการปฏิบัติงาน

งานประจำวัน

งานตามแผนการ หรือ โครงการที่วางไว้

งานอื่น ๆ ในสำนักงาน

งานนอกสำนักงาน

๒. แนวโน้มเกี่ยวกับปริมาณงานก่อน และหลังการโอนการศึกษาประชาบาลไปให้
องค์การบริหารส่วนจังหวัดจัดทำ

๓. หน้าที่ตามกฎหมายของศึกษาธิการอำเภอ

๔. งานธุรการ

๕. การบริหารบุคลากร

๖. งานด้านวิชาการ

๗. การบริการชุมชน

๘. การประสานงานกับ เจ้าหน้าที่ย้ายปกครอง และกับหน่วยงานอื่น ๆ

๙. ระเบียบปฏิบัติ คำสั่ง ฯลฯ

๑๐. ปัญหาและอุปสรรคในการปฏิบัติงาน

๑๑. อื่น ๆ

2. หน้าที่ของศึกษาธิการตามระเบียบของกระทรวงศึกษาธิการ

ตามคำสั่งที่ 5404/2494 ลงวันที่ 26 กุมภาพันธ์ 2494 กระทรวงศึกษาธิการจึงได้กำหนดหน้าที่ของศึกษาธิการอำเภอไว้ดังนี้¹

หน้าที่ทั่วไป

มีหน้าที่เป็นผู้ช่วยหรือนายอำเภอ ในการปฏิบัติและควบคุมราชการอื่นเป็นหน้าที่ของกระทรวงศึกษาธิการในอำเภอนั้น

หน้าที่ในการบริหารการศึกษา

1. ทางราชการ

เกี่ยวกับการจัดสำนักงาน ได้แก่

1. จัดสถานที่ทำงาน
2. จัดเครื่องใช้ประจำสำนักงาน
3. จัดแม่จางาน
4. แต่งประเภทการงาน
5. การละตัวคนให้ประจำทำงาน
6. การปฏิบัติงานในสำนักงาน
7. กำหนดการส่งงาน
8. งานสารบรรณทั่วไป



1. หวง ศรีสุววัฒน์, ประมวลกฎหมายและระเบียบต่าง ๆ เกี่ยวกับงานในหน้าที่ของกระทรวงศึกษาธิการ, กรุงเทพฯ : โรงพิมพ์เอเอสศิลป์, 2520

เกี่ยวกับการเงินและบัญชี ได้แก่

1. งบประมาณรายไ้กระจาย
2. รับ ส่ง เบิก ถอน จ่าย เงิน
3. พัสดุครุภัณฑ์
4. ทะเบียนบัญชีเงิน
5. ทะเบียนบัญชีพัสดุครุภัณฑ์
6. หลักฐานการเงิน

เกี่ยวกับการก่อสร้าง ได้แก่

1. การดำเนินงานจัดการก่อสร้าง
2. การควบคุมงานการก่อสร้าง

เกี่ยวกับงานสังคมและติดต่อ

1. ติดต่อกับข้าราชการ
2. ติดต่อกับคณะสงฆ์
3. ติดต่อกับประชาชน

เกี่ยวกับตัวคน

1. การปกครองทั่วไป
2. การบรรจุ แต่งตั้ง โอน ให้ออก
3. การบำเพ็ญความชอบ
4. จรรยาบรรณ
5. การอบรม
6. การเลื่อนชั้น เลื่อนเงินเดือน
7. การส่งเสริมวิทยฐานะ
8. การสอบสวนความผิดและโทษ

เกี่ยวกับการสถิติ

1. จัดทำสถิติการศึกษา
2. การสำรวจจัดทำสถิติต่าง ๆ

เกี่ยวกับราชการพิเศษ

1. การมหาวิทยาลัย
- อว. กิจการจัดและการศาสนา**
3. การศิลปากร
 4. การครูสภา
 5. กิจการอื่นที่ได้รับมอบหมาย

เกี่ยวกับการคนควาส่งเสริม

เนื่องด้วยมีราชการในตำบล การที่ตองปฏิบัติตั้งกล่าว ในการปฏิบัติจะตองอาศัย หลักกฎหมายระเบียบแบบแผน ตลอดจนนโยบาย ซึ่งจะต้องนึกถึงความมุ่งหมายของงานที่ท้าวางงานนั้นมีความมุ่งหมายอย่างไร และจะทำอย่างไรที่จะให้งานนั้นสำเร็จตามความมุ่งหมาย จึงจำเป็นตองมีหน้าที่ตรวจสอบ คนควา พิจารณาในการที่จะดำเนินงาน ให้สำเร็จลุล่วงไปตามความมุ่งหมายของงานนั้นด้วย

2. ทวงวิชาการ

เกี่ยวกับการจัดการศึกษา

1. การปฏิบัติตามนโยบายการศึกษา
2. การปฏิบัติตามกฎหมายเกี่ยวกับการศึกษา
3. การจัดวางโครงการ
4. การจัดตั้งโรงเรียน
5. การจัดอาคารสถานที่
6. การจัดเกี่ยวกับหลักสูตรการสอน
7. การจัดเกี่ยวกับประมวลการสอน

8. การจัดเกี่ยวกับตำราเรียน
9. การจัดเครื่องมือใช้ในการสอน
10. การขยายชั้นเรียน
11. การจัดครูทำการสอน
12. การจัดการสอนการ เรียบ

เกี่ยวกับการจัดอุปกรณ์การศึกษา (ตามแนวโน้มจัดอยู่ในประเภทกิจกรรม

นอกหลักสูตร)

1. จัดการตู้หนังสือ
2. จัดการอนุภาควิชา
3. จัดการผลศึกษา
4. จัดการห้องสมุดและพิพิธภัณฑ์
5. จัดการ วัสดุทัศนศึกษา
6. จัดการศึกษาสงเคราะห์

เกี่ยวกับการจัดผลการศึกษา

1. การสอนโดยนักเรียน
2. การสอนโดยครู
3. การสอนโดยอนุภาควิชา
4. การสอนโดยอื่น ๆ

เกี่ยวกับ การตรวจและควบคุม

1. การมีบัญชีการเงิน
2. สมุดมีบันทึก เสร็จ
3. ทะเบียนมีบัญชีอนุภาควิชา
4. ทะเบียนมีบัญชีครู
5. สมุดเวลาประจำวัน
6. สมุดคำสั่ง

7. สมุทรวายงานนักเรียน
8. ทะเบียนขอ
9. สมุดใบผลการสอน
10. การดูอาชีวภาค
11. ระเบียบการต่าง ๆ
12. การสอนของครู
13. อาคารสถานที่
14. สนาม ถนน รั้ว บริเวณ
15. ความมั่นคง
16. ความสะอาด
17. ที่รับประทานอาหาร
18. ส้วม
19. น้ำและแผนผังที่ตั้ง
20. การจัดชั้น
21. การจัดห้องประชุม
22. การจัดห้องสมุด
23. การจัดที่พักครู
24. การจัดการศึกษา
25. การจัดกิจกรรม
26. การฝึกนักเรียน
27. การแต่งกายของครู
28. การแต่งกายของนักเรียน
29. การเคารพ
30. สถิติประจำวัน

31. สมุดเขียนโรงเรือน
32. สมุดลงเวลาทำการ
33. การตรวจ ซัก ควบคุมอื่น ๆ

เกี่ยวกับรถลควาข่งเตรม

เนื่องด้วยมีราชการที่ปฏิบัติดังกล่าวในข้อ ๒. และการปฏิบัติจะตองอาศัย
หลักวิชา จึงจำต้องมีหน้าที่ ตรวจสอบ สักว่า พิจารณาดำเนินการ เพื่อให้พลเมืองในเขตอำเภอ
ได้มีความเจริญทุกวิถีทาง.

भाग 2 का

รายชื่อจังหวัด อำเภอ และกิ่งอำเภอ



1. จังหวัดกระบี่ : อ.เมืองกระบี่ อ.เกาะลันตา อ.คลองท่อม
อ.อ่าวลึก
2. จังหวัดกาญจนบุรี : อ.เมืองกาญจนบุรี อ.ศรีสวัสดิ์ อ.ไทรโยค
อ.บ่อพลอย อ.ท่ามะกา อ.ห้วยวัง อ.ทองผาภูมิ อ.สังขละบุรี อ.พนมทวน
3. จังหวัดกาฬสินธุ์ : อ.เมืองกาฬสินธุ์ อ.เกษตรวิสัย อ.กุฉินารายณ์
อ.บางทลาค อ.สหัสขันธ์ กิ่ง อ.สมเด็จ อ.คำคนโท
4. จังหวัดกำแพงเพชร : อ.เมืองกำแพงเพชร อ.ชาลวันรักษ์บุรี
อ.คลองขลุง อ.พรานกระต่าย
5. จังหวัดขอนแก่น : อ.เมืองขอนแก่น อ.พนองเรือ อ.ชุมแพ
กิ่ง อ.ศรีสมบุญ อ.น้ำพอง อ.กระนวน อ.บ้านไผ่ อ.พล อ.หนองสองห้อง
อ.ภูเวียง อ.มัญจาคีรี อ.ชนบท
6. จังหวัดจันทบุรี : อ.เมืองจันทบุรี อ.ฉลุง อ.ท่าใหม่
อ.โป่งน้ำร้อน อ.มะขาม อ.แหลมสิงห์
7. จังหวัดฉะเชิงเทรา : อ.เมืองฉะเชิงเทรา อ.บางกล่ำ
อ.บางน้ำเปรี้ยว อ.บางปะกง อ.บ้านโพธิ์ อ.พนมสารคาม กิ่ง อ.สนามไชย
8. จังหวัดชลบุรี : อ.เมืองชลบุรี อ.บ้านบึง อ.บางละมุง
อ.พานทอง อ.พนัสนิคม อ.ศรีราชา กิ่ง อ.เกาะสีชัง อ.สัตหีบ
9. จังหวัดชัยนาท : อ.เมืองชัยนาท อ.มโนรมย์ อ.วัดสิงห์
อ.สรรพยา อ.สรรคบุรี อ.หันคา
10. จังหวัดชัยภูมิ : อ.เมืองชัยภูมิ อ.บ้านเขว้า อ.คอนสวรรค์
อ.เกษตรสมบูรณ์ กิ่ง อ.หนองบัวแดง อ.จัตุรัส อ.บ้านหันจตุรงค์ อ.ภูเขียว
กิ่ง อ.บ้านแท่น อ.แก่งคร้อ อ.คอนสาร
11. จังหวัดชุมพร : อ.เมืองชุมพร อ.ท่าแซะ อ.ปะทิว อ.หลังสวน
กิ่ง อ.พะโต๊ะ อ.สวี

12. จังหวัดเชียงใหม่ : อ.เมืองเชียงใหม่ อ.เชียงทอง อ.เชียงคำ
อ.จุน อ.เทิง อ.ปง อ.พาน อ.แม่ใจ อ.พะเยา อ.ดอกคำใต้ อ.แม่จัน
อ.เชียงแสน อ.แม่สาย อ.แม่สรวย อ.เวียงป่าเป้า

13. จังหวัดเชียงใหม่ : อ.เมืองเชียงใหม่ อ.จอมทอง อ.แม่แจ่ม
อ.เชียงดาว อ.คอกสะเก็ด อ.แม่แตง อ.แม่ริม อ.สะเมิง อ.ฝาง กิ่ง อ.แม่สาย
อ.พร้าว อ.สันป่าตอง อ.สันกำแพง อ.สันทราย อ.หางดง อ.ฮอด อ.แมกน้อย
อ.สารภี

14. จังหวัดศรีสะเกษ : อ.เมืองศรีสะเกษ อ.กันทรังษ์ อ.บ้านตาขาว อ.ศีขร
อ.ปะเหลียน อ.ห้วยบ่อ

15. จังหวัดตราด : อ.เมืองตราด อ.คลองใหญ่ อ.เขาสมิง
อ.แหลมงอม

16. จังหวัดตาก : อ.เมืองตาก อ.บ้านตาก อ.สามเงา อ.แม่ระมาด
อ.ท่าสองยาง อ.แม่สอด อ.อุ้มผาง

17. จังหวัดนครปฐม : อ.นครปฐม อ.บางกอกใหญ่ อ.คลองสาน อ.ตี่งชัน
อ.บางกอกน้อย อ.บางขุนเทียน อ.ภาษีเจริญ อ.หนองแขม อ.ราษฎร์บูรณะ

18. จังหวัดนครนายก : อ.เมืองนครนายก อ.ปากพลี อ.บ้านนา
อ.องครักษ์

19. จังหวัดนครปฐม : อ.เมืองนครปฐม อ.กำแพงแสน กิ่ง อ.ดอนตูม
อ.นครชัยศรี อ.บางเลน อ.สามพราม

20. จังหวัดนครปฐม : อ.เมืองนครปฐม กิ่ง อ.ปลาปาก อ.ท่าอุเทน
อ.มุกดาหาร อ.บ้านแพง อ.ซำสูง อ.นาแก อ.ศรีสงคราม กิ่ง อ.คอนสาร
อ.คำชะอี

21. จังหวัดนครราชสีมา : อ.เมืองนครราชสีมา อ.ครบุรี อ.สง
อ.จักราช อ.โชคชัย อ.ด่านขุนทด อ.โนนไทย อ.โนนสูง อ.บัวใหญ่ อ.ประทาย
อ.ปักธงชัย อ.พิมาย อ.ห้วยแถลง อ.ชุมพวง อ.สูงเนิน อ.ขามทะเลสอ
อ.สีคิ้ว อ.ปากช่อง

22. จังหวัดนครราชสีมา : อ.เมืองนครราชสีมา อ.ลานสกา
อ.ฉวาง อ.เขียรีใหญ่ อ.ระอวก อ.ท่าศาลา อ.ทุ่งสง อ.ทุ่งใหญ่ อ.ปากพื้ง
อ.ร่อนพิบูลย์ อ.สิชล อ.ฉะเชิงเทรา อ.หัวไทร

23. จังหวัดนครราชสีมา : อ.เมืองนครราชสีมา อ.โกรกพระ
อ.ชุมแสง อ.หนองบัว อ.บรรพตพิสัย อ.ตากสิน อ.ท่าตะโก อ.โพธาราม
อ.พยุหะคีรี อ.ลาดบัว

24. จังหวัดนครราชสีมา : อ.เมืองนครราชสีมา อ.บางกรวย อ.บางใหญ่
อ.บางบัวทอง อ.ไทรน้อย อ.ปากเกร็ด

25. จังหวัดนครราชสีมา : อ.เมืองนครราชสีมา อ.ตากสิน อ.เขาชะ
อ.เมือง อ.ระแงะ อ.วีรเสาะ อ.แว้ง อ.สุโขทัย อ.สุโขทัย

26. จังหวัดนครราชสีมา : อ.เมืองนครราชสีมา อ.น่าน อ.ปัว อ.หัวฝาย
อ.สา อ.ทุ่งช้าง

27. จังหวัดนครราชสีมา : อ.เมืองนครราชสีมา อ.กระสัง อ.นางรอง
อ.ละหานทราย อ.ประโคนชัย อ.บ้านกรวด อ.พุทไธสง อ.ลำปลายมาศ
อ.สตึก

28. จังหวัดนครราชสีมา : อ.เมืองนครราชสีมา อ.คลองหลวง อ.ชัยบุรี
อ.หนองเสือ อ.ลาดหลุมแก้ว อ.ลำลูกกา อ.สามโคก

29. จังหวัดประจวบคีรีขันธ์ : อ.เมืองประจวบคีรีขันธ์ อ.กุยบุรี
อ.ทับสะแก อ.บางสะพาน อ.ปราณบุรี อ.หัวหิน
30. จังหวัดปราจีนบุรี : อ.เมืองปราจีนบุรี อ.กบินทร์บุรี อ.สระแก้ว
อ.บ้านสร้าง อ.ประจันตคาม อ.ศรีมหาโพธิ์ อ.อรัญประเทศ อ.ตาพระยา
อ.วิเศษนคร
31. จังหวัดปัตตานี : อ.เมืองปัตตานี อ.โคกโพธิ์ อ.หนองจิก
อ.ปะนาเระ อ.มายอ อ.สายบุรี อ.ยะหริ่ง อ.ยะรัง
32. จังหวัดพระนครศรีอยุธยา : อ.พระนครศรีอยุธยา อ.อุทัย อ.หนองจอก อ.บางรัก
อ.บางเลน อ.บางกะปิ อ.ปทุมวัน อ.ป้อมปราบศัตรูพ่าย อ.พระโขนง อ.มีนบุรี
อ.ลาดกระบัง อ.บ้านนาหว้า อ.สัมพันธวงศ์ อ.พญาไท
33. จังหวัดพระนครศรีอยุธยา : อ.พระนครศรีอยุธยา อ.ท่าเรือ
อ.นครหลวง อ.บางไทร อ.บางบาล อ.บางปะอิน อ.บางปะหัน อ.ผักไห่
อ.ภาชี อ.ลาดบัวหลวง อ.วังน้อย อ.เสนา อ.บางซ้าย อ.อุทัย อ.มหาราช
อ.บ้านแพรก
34. จังหวัดพังงา : อ.เมืองพังงา กิ่ง อ.เกาะยาว อ.ตะปง
อ.ตะกั่วทุ่ง อ.ตะกั่วป่า กิ่ง อ.เกาะคอเขา อ.ทับปุด อ.ท้ายเหมือง
35. จังหวัดพัทลุง : อ.เมืองพัทลุง อ.เขาชัยสน อ.ควนขนุน
อ.ปากพะยูน
36. จังหวัดพิจิตร : อ.เมืองพิจิตร กิ่ง อ.โพธิ์ประทับช้าง
อ.ตะพานหิน อ.บางมูลนาก อ.โพทะเล อ.สามงาม
37. จังหวัดพิษณุโลก : อ.เมืองพิษณุโลก อ.นครไทย อ.บางระกำ
อ.บางกระทุ่ม อ.พรหมพิราม อ.วัดโบสถ์ อ.วังทอง
38. จังหวัดเพชรบุรี : อ.เมืองเพชรบุรี อ.เขาย้อย อ.ระอ่า
อ.ท่ายาง อ.บ้านลาด อ.บ้านแหลม

39. จังหวัดเพชรบูรณ์ : อ.เมืองเพชรบูรณ์ อ.ชนแดน อ.หล่มสัก
อ.หล่มเก่า อ.วิเชียรบุรี อ.หนองไผ่
40. จังหวัดแพร่ : อ.เมืองแพร่ อ.ร้องกวาง อ.สอง อ.วังจั่น
อ.สอง อ.สูงเม่น อ.เด่นชัย
41. จังหวัดภูเก็ต : อ.เมืองภูเก็ต อ.กะทู้ อ.ถลาง
42. จังหวัดมหาสารคาม : อ.เมืองมหาสารคาม อ.โกสุมพิสัย
อ.กันทรวิชัย อ.เข็บบิน อ.บรบือ อ.นาเชือก อ.พยัคฆภูมิพิสัย อ.วาปีปทุม
43. จังหวัดแม่ฮ่องสอน : อ.เมืองแม่ฮ่องสอน อ.ขุนยวม อ.ป่าซาง
อ.แม่สะเรียง กิ่ง อ.แม่ลาน้อย
44. จังหวัดยะลา : อ.เมืองยะลา อ.เบตง อ.บันนังสตา
อ.ยะหา อ.รามันห์
45. จังหวัดร้อยเอ็ด : อ.เมืองร้อยเอ็ด อ.เกษตรวิสัย อ.ปทุมรัตน์
อ.จตุรพักตรพิมาน อ.ธวัชบุรี อ.พนมไพร อ.โพนทอง กิ่ง อ.หนองพอก อ.เสลภูมิ
อ.สุวรรณภูมิ อ.อาจสามารถ
46. จังหวัดระนอง : อ.เมืองระนอง อ.กะเปอร์ กิ่ง อ.ละอุ่น
อ.กระบุรี
47. จังหวัดระยอง : อ.เมืองระยอง อ.แกลง อ.บ้านค่าย
48. จังหวัดราชบุรี : อ.เมืองราชบุรี อ.จันทบุรี อ.ดำเนินสะดวก
อ.บ้านโป่ง อ.บางแพ อ.ปากท่อ อ.วัดเพลง อ.โพธาราม
49. จังหวัดลพบุรี : อ.เมืองลพบุรี อ.พัฒนานิคม อ.โคกสำโรง
อ.ชัยบาดาล อ.ท่าวุ้ง อ.บ้านหมี่
50. จังหวัดลำปาง : อ.เมืองลำปาง อ.เกาะคา อ.งาว อ.แจ้ห่ม
อ.วังเหนือ อ.เถิน อ.แม่พริก อ.แม่ทะ อ.สบปราบ อ.ห้างฉัตร

51. จังหวัดลำพูน : อ.เมืองลำพูน อ.แม่ทา อ.บ้านโฮ้ง อ.ลี้
อ.ป่าซาง
52. จังหวัดเลย : อ.เมืองเลย อ.เชียงคาน กิ่ง อ.ปากชม
อ.คำชะอี อ.ท่าลี่ อ.วังสะพุง อ.ภูกระดึง
53. จังหวัดศรีสะเกษ : อ.เมืองศรีสะเกษ อ.กันทรารมย์
อ.กันทรลักษ์ อ.ภูซำฮี อ.ปรางค์กู่ อ.ขุนหาญ อ.รามัญไศล อ.อุทุมพรพิสัย
54. จังหวัดสกลนคร : อ.เมืองสกลนคร กิ่ง อ.กุสุมาลย์ กิ่ง อ.กุศบาก
อ.พรรณานิคม อ.วาริชภูมิ อ.วานรนิวาส อ.อากาศอำนวย อ.สว่างแดนดิน
55. จังหวัดสงขลา : อ.เมืองสงขลา อ.สทิงพระ อ.จะนะ อ.นาทวี
อ.เทพา อ.สะบ้าย้อย อ.ระโนด อ.รัตภูมิ อ.สะเคา อ.หาดใหญ่
56. จังหวัดสตูล : อ.เมืองสตูล อ.ละงู กิ่ง อ.ทุ่งหว้า
57. จังหวัดสมุทรปราการ : อ.เมืองสมุทรปราการ อ.บางพลี
อ.บางพลี อ.พระประแดง
58. จังหวัดสมุทรสงคราม : อ.เมืองสมุทรสงคราม อ.บางคอง
อ.อัมพวา
59. จังหวัดสมุทรสาคร : อ.เมืองสมุทรสาคร อ.กระทุ่มแบน
อ.บ้านแพ้ว
60. จังหวัดสระบุรี : อ.เมืองสระบุรี อ.แก่งคอย อ.หนองแค
อ.วิหารแดง อ.หนองแซง อ.บ้านหมอ อ.พระพุทธบาท อ.เสนา
61. จังหวัดสิงห์บุรี : อ.เมืองสิงห์บุรี อ.บางระจัน อ.พรหมบุรี
อ.ท่าช้าง อ.อินทร์บุรี
62. จังหวัดสุโขทัย : อ.เมืองสุโขทัย อ.บ้านด่านลานหอย อ.คีรีมาศ
อ.กงไกรลาศ อ.ศรีสัชนาลัย อ.ศรีสำโรง อ.สวรรคโลก อ.ทุ่งเสลี่ยม

63. จังหวัดสุพรรณบุรี : อ.เมืองสุพรรณบุรี อ.เค็มบางนางบัว
อ.บางไผ่ อ.ศรีประจันต์ อ.ดอนเจดีย์ อ.สองพี่น้อง อ.สามชุก อ.อู่ทอง

64. จังหวัดสุราษฎร์ธานี : อ.เมืองสุราษฎร์ธานี อ.กาญจนดิษฐ์
อ.เกาะสมุย อ.ไชยา อ.ท่าชนะ อ.คีรีรัฐนิคม กิ่ง อ.พนม อ.ท่าช้าง
อ.บ้านนาสาร อ.พระแสง อ.พุนพิน

65. จังหวัดสุรินทร์ : อ.เมืองสุรินทร์ อ.ชุมพลบุรี อ.ท่าตูม
อ.จอมพระ อ.ปราสาท อ.รัตนบุรี อ.ศรีณรงค์ อ.สังขะ อ.สำโรงทาบ

66. จังหวัดหนองคาย : อ.เมืองหนองคาย อ.ท่าบ่อ อ.บึงกาฬ
อ.โพนพิสัย อ.ศรีเชียงใหม่ กิ่ง อ.สังคม อ.เซกา

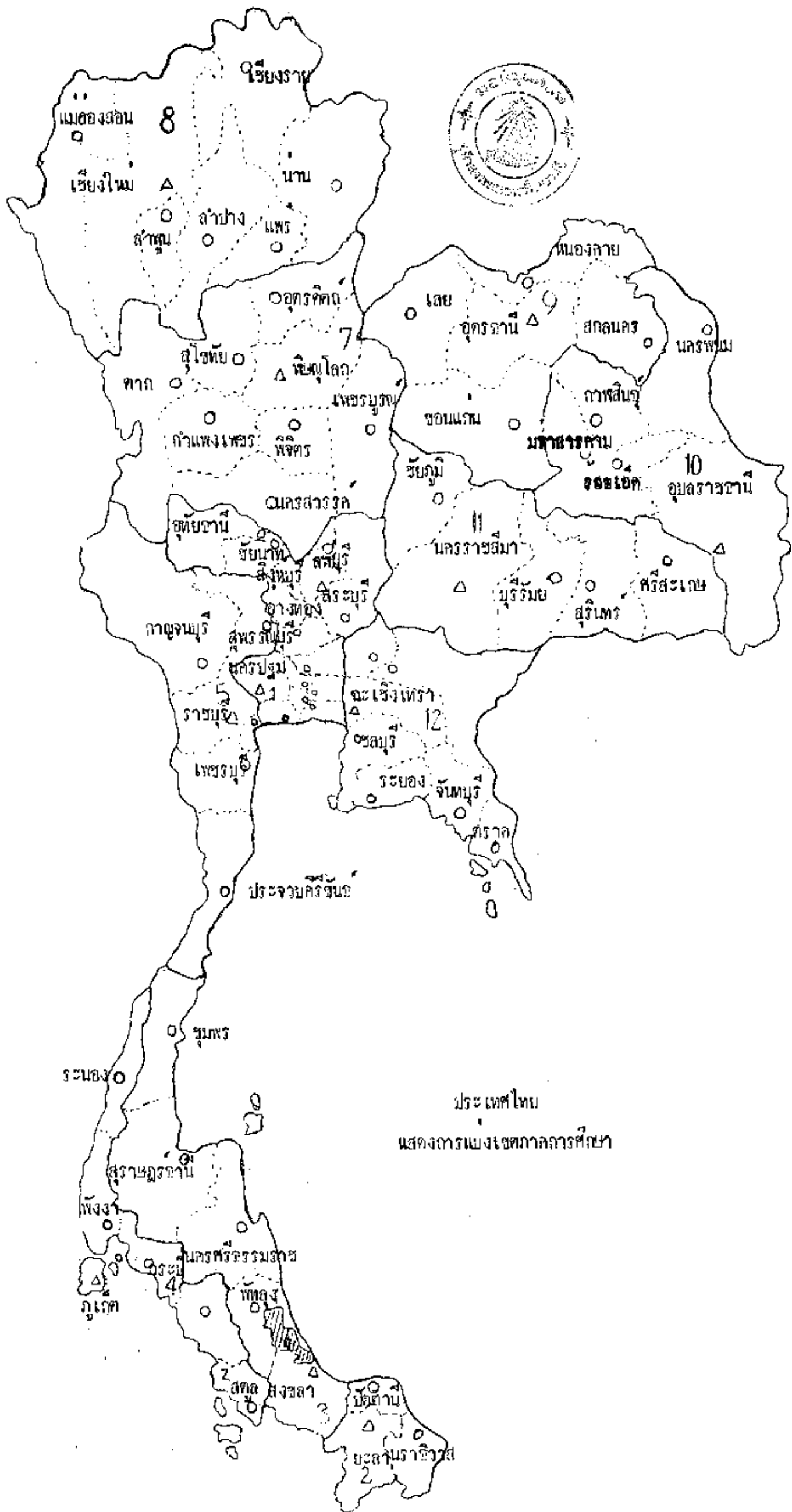
67. จังหวัดอ่างทอง : อ.เมืองอ่างทอง อ.ไชโย อ.ป่าโมก
อ.โพธิ์ทอง อ.แสวงหา อ.วิเศษไชยชาญ อ.สามโก้

68. จังหวัดอุตรธานี : อ.เมืองอุตรธานี อ.ภูพานาปี อ.หนองหาร
อ.บ้านดุง อ.หนองบัวลำภู กิ่ง อ.ศรีบุญเรือง กิ่ง อ.นาแก อ.โนนสัง
อ.บ้านดือ อ.เพ็ญ

69. จังหวัดอุตรดิตถ์ : อ.เมืองอุตรดิตถ์ อ.ตรอน อ.ท่าปลา
อ.น้ำปาด อ.ปากท่า อ.พิชัย อ.ลับแล

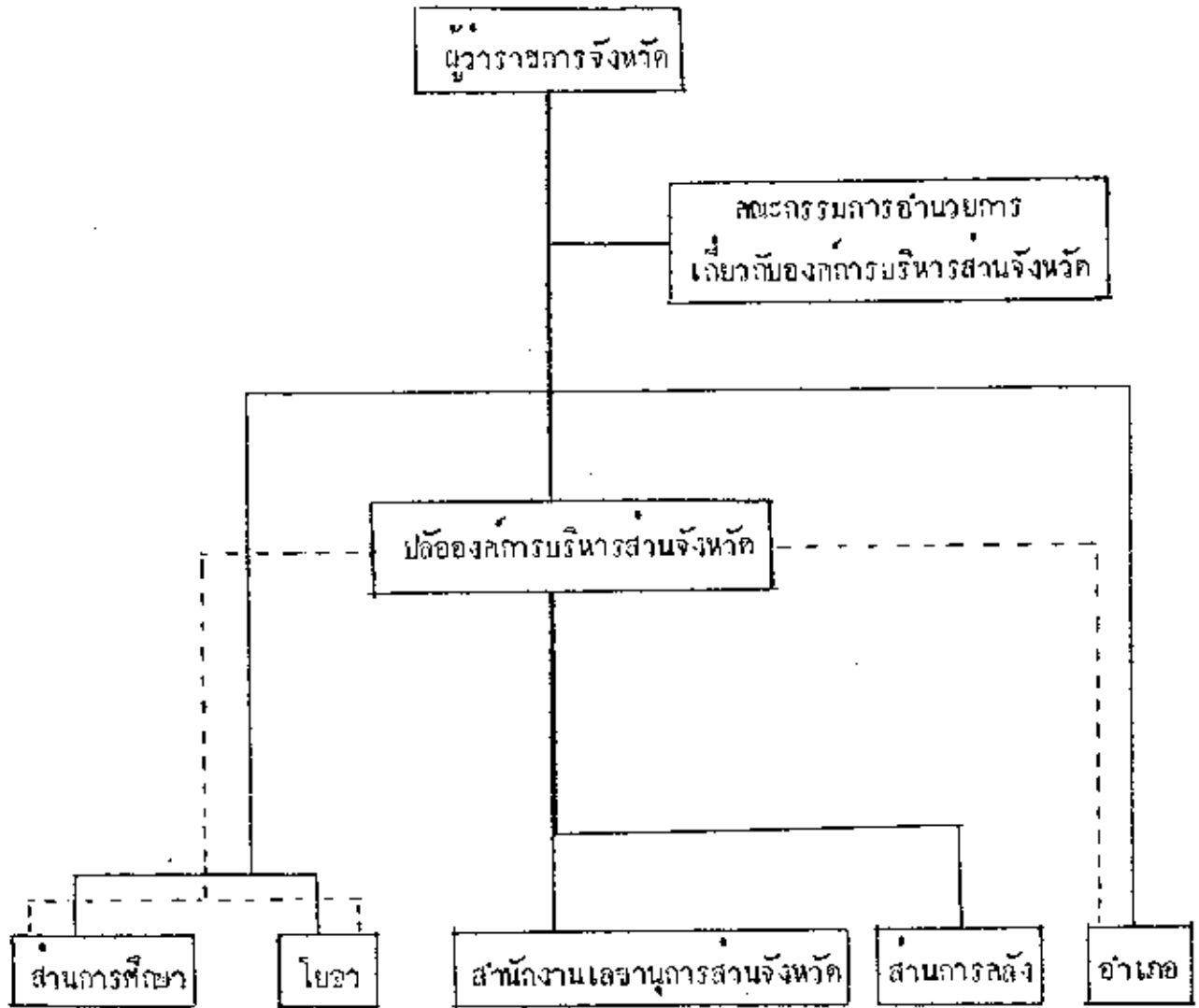
70. จังหวัดอุทัยธานี : อ.เมืองอุทัยธานี อ.ทัพทัน อ.สว่างอารมณ์
อ.หนองขาหย่าง อ.หนองขาแข้ง อ.บ้านไร่

71. จังหวัดอุบลราชธานี : อ.เมืองอุบลราชธานี อ.โขงเจียม
อ.บ้านค่าน อ.เขื่องใน อ.เขมราฐ อ.ชานุมาน อ.คำเขื่อนแก้ว กิ่ง อ.ป่าดิว
อ.เขษุม อ.บุรณภูมิ อ.ตระการพิสัย อ.พนา อ.ม่วงสามสิบ อ.มหาชนะชัย
อ.ยโสธร อ.กุศุม อ.เลิงนกทา อ.วารินชำราบ อ.อำนาจเจริญ กิ่ง อ.หัวตะพาน
อ.พิบูลมังสาหาร

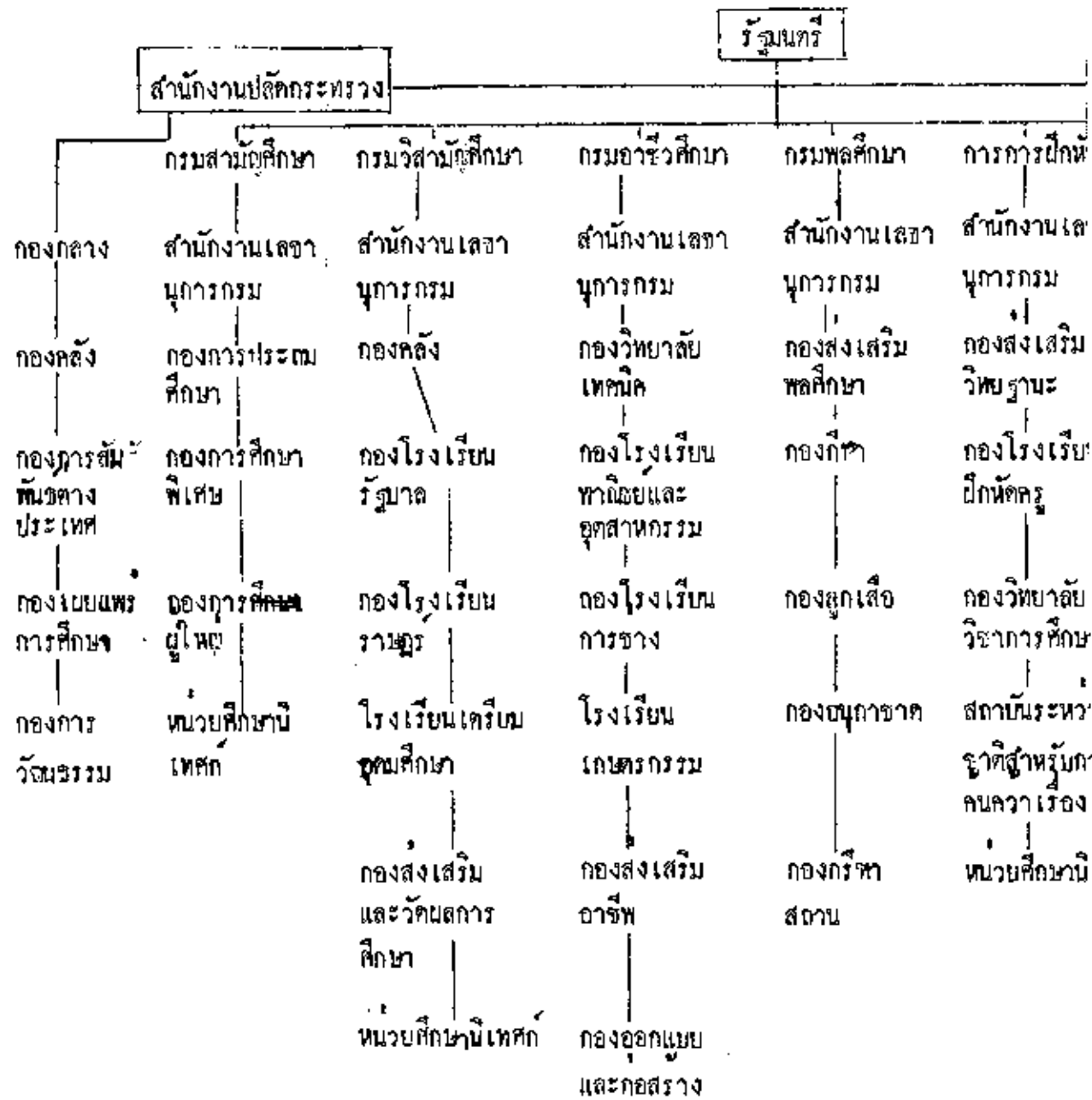


ประเทศไทย
 แสดงการแบ่งเขตภาคการศึกษา

แผนผังการจัดหน่วยงานรององค์การบริหารส่วนจังหวัด



————— สายการบังคับบัญชา
- - - - - สายการบริหาร



แผนผังการแบ่งส่วนราชการของกระทรวงศึกษาธิการ

3 תוצאות



แผนกวิชาบริหารการศึกษา คณะครุศาสตร์
จุฬาลงกรณ์มหาวิทยาลัย

๒๒ มกราคม ๒๕๑๓

กราบเรียน ท่านศึกษาธิการอำเภอที่เคารพ

ข้าพเจ้าเป็นอาจารย์วิทยาลัยครูเทศบาล ลพบุรี ได้รับความกรุณาจากกรมการฝึกหัดครูให้ลาศึกษาต่อปริญญาโท แผนกวิชาบริหารการศึกษา บัณฑิตวิทยาลัย จุฬาลงกรณ์มหาวิทยาลัย เป็นเวลา ๒ ปี บัณฑิตการเริ่มวิชาต่างๆได้เสร็จสิ้นลงแล้ว คงเหลือแต่วิทยานิพนธ์เพียงอย่างเดียว ในฐานะที่ข้าพเจ้าได้รับใช้ราชการอยู่ไต่พระทรวงเกี่ยวกับท่าน ข้าพเจ้ามีความสนใจและตระหนักถึงความสำคัญในหน้าที่ราชการของท่านเป็นอย่างมาก เพราะท่านเป็นผู้ที่ใกล้ชิดและมีส่วนรับผิดชอบต่อการศึกษาระดับมัธยมศึกษาของประชาชนส่วนใหญ่อันเป็นชาติมากที่สุด ข้าพเจ้าจึงตั้งคตินใจหาวิทยานิพนธ์เรื่อง "บทบาทของศึกษาธิการอำเภอในการบริหารการศึกษา" เพื่อเผยแพร่ผลงานของท่านสู่มวลชนทั้งหลาย

ข้าพเจ้าจึงใคร่ขอความอนุเคราะห์จากท่านศึกษาธิการอำเภอ ได้โปรดสละเวลาอันมีค่าของท่านตอบแบบสอบถามที่ส่งมานี้ทุกข้อ คำตอบอย่างจริงใจและความคิดเห็นอย่างเสรีของท่านเป็นสิ่งมีค่าต่อวิทยานิพนธ์นี้มาก และขอได้โปรดนำคำตอบของท่านบรรจุของที่แนบมา ส่งกลับไปยังท่านหัวหน้ากองกลาง สำนักงานปลัดกระทรวงศึกษาธิการโดยเร็วที่สุดเท่าที่ท่านจะกรุณาได้ เพื่อผลการวิจัยจะได้เสร็จสิ้นโดยเร็ว ข้าพเจ้าจะพยายามส่งสรุปผลการวิจัยมาให้ท่านโดยเร็วที่สุด

ข้าพเจ้าขอกราบขอบพระคุณท่านเป็นอย่างสูงในความกรุณาของท่าน เพราะการวิจัยนี้จะสำเร็จลงไม่ได้ถ้าไม่ได้รับความกรุณาจากท่าน

ขอแสดงความนับถืออย่างสูง

(ลายเซ็น) *(ลายเซ็น)*

(นางสาว กัญญา รัตนพรหม)

ที่ สร. 2009/1674

บัณฑิตวิทยาลัย จุฬาลงกรณ์มหาวิทยาลัย

5 พฤศจิกายน 2512

เรื่อง ขอความร่วมมือในการวิจัย

เรียน ปลัดกระทรวงศึกษาธิการ

เนื่องด้วย นางสาวกัลยา รัตนบรรพต นิสิตบัณฑิตวิทยาลัย แผนกวิชาบริหารการศึกษา จะทำการวิจัยเรื่อง "บทบาทของศึกษานิเทศก์อำเภอ" ซึ่งเป็นส่วนหนึ่งของการศึกษาตามหลักสูตรปริญญาโทบัณฑิต

จึงเรียนมาเพื่อขอความอนุเคราะห์จากท่าน ได้โปรดอำนวยความสะดวกในการมาติดต่อขอทราบข้อมูลจากสำนักงานปลัดกระทรวงฯ เพื่อนำมาทำการวิจัย ซึ่งในการนี้ นิสิตผู้ทำการวิจัยจะเป็นผู้ชี้แจงรายละเอียดด้วยตนเอง

บัณฑิตวิทยาลัยหวังว่าคงได้รับความร่วมมือจากท่าน ในการสนับสนุนให้ นิสิตได้มีโอกาสมาศึกษาค้นคว้าเพื่อประโยชน์ของงานวิจัยของมหาวิทยาลัย จึงขอขอบคุณมา ณ โอกาสนี้ด้วย.

ขอแสดงความนับถืออย่างสูง

(ศาสตราจารย์ ดร. แถบ นีละนิธิ)

คณบดี บัณฑิตวิทยาลัย

ที่ ศธ ๐๒๐๐/ ๒๑๖๓

กระทรวงศึกษาธิการ

๒๔ มกราคม ๒๕๑๓

เรื่อง ขอความร่วมมือในการวิจัย

เรื่อง ศึกษาธิการอำเภอ ทุกอำเภอ

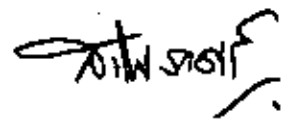
สิ่งที่ส่งมาด้วย แบบสอบถาม จำนวน ๗ ชุด

คุณนางสาวกัญญา รัตนบรรพต นิสิตบัณฑิตวิทยาลัย จุฬาลงกรณ์มหาวิทยาลัย
แผนกวิชาการบริหารการศึกษา จะทำการวิจัยเรื่อง "บทบาทของศึกษาธิการอำเภอในการบริหาร
การศึกษา" กระทรวงศึกษาธิการได้พิจารณาแล้วเห็นว่า ผลของการวิจัยเรื่องนี้ จะอำนวยประโยชน์
ต่อวงการบริหารการศึกษาของชาติเป็นอย่างมาก จึงสนับสนุน และให้ความร่วมมือ

ฉะนั้น จึงเรียนขอความร่วมมือมาบังคมทูล เพื่อให้ไปติดต่อแบบสอบถาม
ส่งมาพร้อมนี้ เสร็จแล้วส่งกลับคืนไปยังหัวหน้ากองกลาง สำนักงานปลัดกระทรวงศึกษาธิการ
ในวันที่ ๒๔ กุมภาพันธ์ ๒๕๑๓ เป็นอย่างช้า

หวังว่า คงได้รับความร่วมมือจากท่านเป็นอย่างดีเช่นเคย จึงขอขอบคุณ
มา ณ โอกาสนี้.

ขอแสดงความนับถือ



(นางสาวโรช บัวศรี)

รองปลัดกระทรวง ศึกษาธิการ

ปลัดกระทรวงศึกษาธิการ

กองกลาง สำนักงานปลัดกระทรวง.

การจัดการศึกษาระดับประถมศึกษาเป็นงานที่ละเอียดอ่อนยากแก่การที่จะปฏิบัติให้เกิดผลดี นอกจากผู้ที่ไต่ถลกคดีอยู่โดยเฉพาะ จึงเป็นที่ทราบกันโดยทั่วไปในวงการศึกษาว่า หน้าที่ความรับผิดชอบและงานต่างๆที่ศึกษาธิการอำเภอได้ปฏิบัติอยู่นั้นมีเป็นจำนวนมากจนไม่สามารถจะพรรณนาได้ หัวข้องานต่างๆที่ปรากฏในแบบสอบถามนี้จึง เป็นเพียงส่วนหนึ่งเท่านั้น ซึ่งมีอยู่ ๘๔ ข้อ คำตอบทุกๆคำตอบของแบบสอบถามแต่ละข้อไม่มีข้อใดถูกหรือผิด ฉะนั้นเวลาตอบท่านจึงไม่ต้องกังวลว่าจะเลือกผิดหรือถูก โปรดตอบด้วยความสบายใจ คำตอบของท่านไม่จำเป็นจะต้องเหมือนคนอื่น ในการตอบแบบสอบถามโปรดดูคำอธิบาย คำแนะนำในการตอบแบบสอบถามและตัวอย่าง ดังต่อไปนี้

คำอธิบาย

๑. ในฐานะที่ท่านดำรงตำแหน่ง ศึกษาธิการอำเภอ ท่านมีความรู้สึกว่างานที่ท่านกำลังปฏิบัติอยู่นั้นท่านต้องมีหน้าที่รับผิดชอบและปฏิบัติงานเหล่านี้มานาน้อยเพียงใด ตามสถานการณ์ที่กำลังเป็นอยู่ขณะนี้ โปรดตอบตามความเป็นจริง และ

๒. ในฐานะที่ท่านดำรงตำแหน่ง ศึกษาธิการอำเภอ ท่านมีความคิดเห็นว่างานที่ท่านกำลังปฏิบัติอยู่นั้นถ้าท่านเลือกได้ตั้งใจ ท่านสมควรจะมีหน้าที่รับผิดชอบและปฏิบัติงานเหล่านี้มานาน้อยเพียงใด โปรดตอบตามที่ท่านคิดว่าควรปฏิบัติ

คำแนะนำในการตอบแบบสอบถาม

๑. แบบสอบถามแต่ละข้อนี้คำตอบเป็นมาตราส่วนประมาณค่าซึ่ง อยู่ตอนท้ายของคำถาม ประกอบด้วย การปฏิบัติจริง และที่คิดว่าควรปฏิบัติ ฉะนั้น ถ้าถามแต่ละข้อจึงต้องการคำตอบ ๒ คำตอบ ก่อนเลือกคำตอบโปรดพิจารณาความหมายของตัวเลขที่คำตอบ

ความหมายของตัวเลขที่คำตอบ

- ๐ หมายความว่า ไม่ได้ปฏิบัติเลย
- ๑ หมายความว่า ปฏิบัติน้อยที่สุด
- ๒ หมายความว่า ปฏิบัติน้อย

- ๓ หมายความว่า ปฏิบัติปานกลาง
- ๔ หมายความว่า ปฏิบัติมาก
- ๕ หมายความว่า ปฏิบัติมากที่สุด

๒. โปรดกาเครื่องหมาย ให้ตรงกับหมายเลขที่ท่านต้องการตามความเป็นจริง
 ในส่วน การปฏิบัติจริง และโปรดกาเครื่องหมาย อีกอันหนึ่งให้ตรงกับหมายเลขที่ท่าน
 ต้องการตามความคิดเห็นของท่านในส่วนที่คิดว่าควรปฏิบัติ

คำอธิบายตัวอย่างข้างล่าง

ข้อ ๑๐. ท่าน้ำที่เป็นกรรมการสมาคมหรือมูลนิธิต่างๆ

ถ้าท่านกำลังปฏิบัติอยู่มากที่สุดก็กา ลงในช่องเล็กๆตรงหมายเลข ๕ ในช่อง
 ปฏิบัติจริง และ ท่านมีความเห็นว่าควรรอที่เวลาไปทำงานอย่างนั้นมากเกินไปทำให้เสียเวลา
 ในการปฏิบัติราชการอื่น ท่านควรปฏิบัติแต่พอประมาณ (ปานกลาง) ก็กา ลงในช่อง
 เล็กๆตรงหมายเลข ๓ ในส่วนที่คิดว่าควรปฏิบัติ

ข้อ ๑๐๐. ตรวจเยี่ยมโรงเรียนทุกโรงเรียนในอำเภอของท่าน

ถ้าท่านมีโอกาสกระทำได้เป็นส่วนน้อย เพราะมีราชการสำคัญในตำแหน่งอื่นมากมาย
 จนไม่สามารถปลีกเวลาไปตรวจเยี่ยมโรงเรียนได้บ่อยนักท่านก็กา ตรงช่องหมายเลข ๒
 ในส่วนปฏิบัติจริง และ ท่านมีความเห็นว่าควรตรวจเยี่ยมโรงเรียนที่ศึกษาราชการอำเภอ น่าจะ
 ได้กระทำให้มากที่สุดก็กา ตรงช่องหมายเลข ๕ ในส่วนที่ควรปฏิบัติ เป็นต้น โปรด-
 พิจารณาตัวอย่าง

ตัวอย่าง

ในฐานะที่ท่านดำรงตำแหน่งศึกษาราชการอำเภอ ท่านได้ปฏิบัติหน้าที่ต่างๆทั้งในแง่
 การปฏิบัติจริงและที่คิดว่าควรปฏิบัติมาน้อยเพียงใด

	การปฏิบัติจริง					ที่คิดว่าควรปฏิบัติ						
	๐	๑	๒	๓	๔	๕	๐	๑	๒	๓	๔	๕
๑๐. ท่าน้ำที่เป็นกรรมการสมาคมหรือมูลนิธิ ต่างๆ.....						✓					✓	
๑๐๐. ตรวจเยี่ยมโรงเรียนทุกโรงเรียนใน อำเภอของท่าน.....			✓									✓

ในฐานะที่ท่านดำรงตำแหน่งศึกษานิเทศก์อำเภอ ท่านได้ปฏิบัติหน้าที่ต่างๆ ดังนี้

"การปฏิบัติจริง" และ "ที่คิดว่าควรปฏิบัติ" มากน้อยเพียงใด

(โปรดกาเครื่องหมาย ✓ ข้อละ ๒ คำตอบ
ทุกข้อ)

	การปฏิบัติจริง						ที่คิดว่าควรปฏิบัติ					
	๐	๑	๒	๓	๔	๕	๐	๑	๒	๓	๔	๕
๑. สร้างมนุษยสัมพันธ์กับบุคคลระดับผู้นำของท้องถิ่น												
๒. ชักจูงบุคคลในท้องถิ่นให้เป็นผู้อุปถัมภ์ โรงเรียน.....												
๓. เชิญวิทยากรจากท้องถิ่นมาบรรยายให้นัก เรียนในโรงเรียนฟัง เป็นครั้งคราว.....												
๔. จัดโรงเรียนให้เป็นแหล่งเผยแพร่ความรู้แก่ ประชาชน.....												
๕. เผยแพร่ข่าวทางการศึกษาให้ประชาชน ทราบอยู่เสมอ.....												
๖. เปิดโอกาสให้ราษฎรได้ใช้อาคารสถานที่ ตลอดจนเครื่องใช้ต่างๆของโรงเรียน.....												
๗. สนับสนุนให้ครูประจำชั้นออกไปเยี่ยมครอบครัว นักเรียนในชั้นของตน.....												
๘. จัดบริการห้องสมุดประชาชนประจำอำเภอ												
๙. ให้ความร่วมมือในการจัดการศึกษาผู้ใหญ่ และการศึกษาของประชาชน.....												
๑๐. จัดการเกี่ยวกับศาสนสมบัติ.....												
๑๑. ร่วมในการชุมนุมทางศาสนาหรือประเพณี สำคัญของท้องถิ่น.....												
๑๒. ของบประมาณพิเศษจากจังหวัด เพื่อนำมา พัฒนาการศึกษาของอำเภอเป็นกรณีพิเศษ.....												

	การปฏิบัติจริง					ที่คิดว่าควรปฏิบัติ				
	๐	๑	๒	๓	๔	๐	๑	๒	๓	๔
๓๕. เปิดโอกาสให้ข้าราชการในสังกัดได้แสดงความคิดเห็นอย่างเสรี.....										
๓๖. ปรึกษาข้าราชการอื่นในอำเภอก่อนตัดสินใจในเรื่องสำคัญทุกครั้ง.....										
๓๗. สอบสวนและพิจารณาโทษคดีวินัยของข้าราชการคนงาน ภารโรงในสังกัดด้วยตนเอง.....										
๓๘. ประเมินผลการทำงานปฏิบัติงานของตัวเองอย่างน้อยปีละ ๑ ครั้ง.....										
๓๙. จัดทำหนังสือคู่มือสำหรับครูและนักเรียนในอำเภอ.....										
๔๐. ขอให้โรงเรียนขอชมรมนักเรียนใหม่มีความรู้เกี่ยวกับ การป้องกันอุบัติเหตุต่างๆ (สวัสดิศึกษา).....										
๔๑. ประถมนิเทศครูที่บรรจุใหม่ และครูที่ย้ายมาใหม่ทุกคนเป็นประจำทุกต้นปีการศึกษา.....										
๔๒. กระทำทุกอย่าง เพื่อให้ครูอ่านวารสารวิชาการที่ เป็นประโยชน์ต่อตนเอง และหน้าที่ราชการ.....										
๔๓. สนับสนุนให้ครูในอำเภอจัดงานสังคม เพื่อส่งเสริมและแลกเปลี่ยนความคิดเห็นซึ่งกันและกันอย่างน้อยปีละครั้ง.....										
๔๔. ทำหน้าที่แนะแนวทั้งในค่านส่วนตัวและหน้าที่ราชการแก่ครูทุกคนที่ต้องการความช่วยเหลือ.....										
๔๕. ก่อนกำลังครูบางคนมาช่วยทำหน้าที่ธุรการที่แผนกศึกษาธิการ.....										
๔๖. สอดส่องดูแลความประพฤติส่วนตัวของผู้ที่อยู่บังคับบัญชาด้วยตนเอง.....										

๕๙. ในการตรวจเยี่ยมโรงเรียน ท่านศึกษาธิการอำเภอใดกระทรวงบ้าง โปรดเขียนเป็น
 ชื่อตามลำดับความสำคัญ

๑.
๒.
๓.
๔.
๕.
-
-
-
-
-
-

๕๘. ท่านใช้เวลา— ในการทำงานภายในที่ทำการแผนกศึกษาธิการประมาณสัปดาห์ละ..... ชั่วโมง
๕๙. ท่านใช้เวลาในการทำงานนอกสถานที่ราชการประมาณสัปดาห์ละ..... ชั่วโมง
๖๐. ท่านได้วางโครงการปรับปรุงการศึกษาในอำเภอของท่านประมาณปีละ..... โครงการ
๖๑. ในอำเภอของท่านมีโรงเรียนที่อยู่ในความรับผิดชอบของท่านเป็นจำนวน..... โรงเรียน
๖๒. ท่านจัดการอบรมในชั้นการบริหารให้แก่ครูใหญ่ภาคเรียนละประมาณ..... ครั้ง
๖๓. ท่านพบปัญหาสำคัญๆในการปฏิบัติงานเฉลี่ยภาคเรียนละประมาณ..... ปัญหา
๖๔. ท่านจัดกิจกรรมส่งเสริมคุณภาพทางวิชาการปีละประมาณ..... ครั้ง
๖๕. ท่านจัดการประชุมครูทั้งอำเภอประมาณปีละ..... ครั้ง
๖๖. ประสานงานกับหน่วยงานอื่นประมาณปีละ..... ครั้ง
๖๗. ท่านออกตรวจเยี่ยมโรงเรียนในอำเภอภาคเรียนละ..... โรงเรียน
๖๘. หน่วยงานพิเศษของอำเภอประมาณภาคเรียนละ..... ครั้ง
๖๙. การทำสถิติรายงานผล จัดทำเป็นเอกสารภาคเรียนละ..... ครั้ง
๗๐. เข้ารับการประชุม อบรม หรือ สัมมนาในส่วนกลาง ปีละ..... ครั้ง
๗๑. เข้ารับการประชุม อบรม หรือสัมมนาระดับภาค ปีละ..... ครั้ง

๗๒. เข้ารับการประชุม อบรม หรือสัมมนาระดับจังหวัด มีละ ครั้ง

๗๓. เรื่องอื่นๆที่นอกเหนือไปจากนี้ (ถ้ามี) กรุณาเขียนไว้ด้วย

.....

.....

.....

.....

.....

.....

.....

๗๔. ท่านมีปัญหาอะไรบ้างในการปฏิบัติงาน กรุณาเขียนความสำคัญ

๑.

๒.

๓.

๔.

๕.

.....

.....

.....

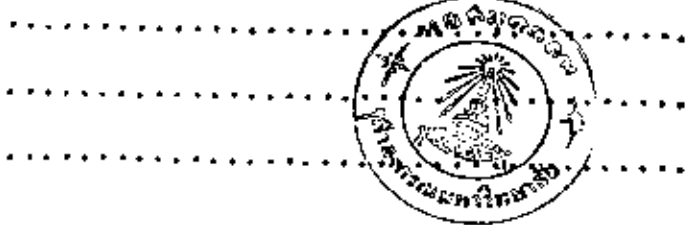
.....

.....

กรุณาให้หลักฐานบางประการเกี่ยวกับตัวท่าน

๑. สถานที่ทำงาน ภาคการศึกษาศึกษา.....
- ตำแหน่ง อายุ ปี
- ภูมิลำเนา อายุราชการ ปี
๒. โสภ () สมรส () หมาย () แยกกันอยู่ ()
ไปรตกาศเครื่องหมาย ✓
- บุตรจำนวน คน กำลังศึกษา คน
๓. อัตราเงินเดือน บาท รายจ่ายค่อเดือน..... บาท
๔. วุฒิสำณัญ
 วุฒิศำณัญ
 วุฒิศำณัญ
 วุฒิศำณัญ
 ปริญญาตรีสาขา สถานศึกษา.....วิชาเอก.....
 ปริญญาโทสาขา สถานศึกษา
 ประกาศนียบัตรวิชาชีพ..... สถานศึกษา
๕. ความรู้พิเศษ
๖. ประสบการณ์ในการสอน การบริหาร หรือ นิเทศการศึกษา
 - ๖.๑ เคยทำการสอนในโรงเรียนระดับประถมศึกษา ปี
 - ระดับมัธยมศึกษา ปี
 - ระดับวิทยาลัย ปี
 - ระดับมหาวิทยาลัย ปี

๖.๒	เคยทำงานในตำแหน่งบริหาร เป็นผู้ช่วยศึกษาธิการอำเภอ	ปี
	ศึกษาธิการอำเภอ	ปี
	ครูใหญ่หรืออาจารย์ใหญ่	ปี
	ผู้ช่วยครูใหญ่หรืออาจารย์ใหญ่	ปี
	หัวหน้าฝ่าย	ปี
	หัวหน้าหมวดวิชา	ปี
	ครูหรืออาจารย์ผู้ปกครอง	ปี
๖.๓	งานนิเทศการศึกษา	
	ระดับประถมศึกษา	ปี
	ระดับมัธยมศึกษา	ปี
	ระดับวิทยาลัย	ปี
	ระดับมหาวิทยาลัย	ปี
๖.๔	ประสบการณ์ในตำแหน่งอื่น (ถ้ามี) กรุณาเขียนไว้ด้วย	



ขอเสนอแนะอื่นๆที่ท่านเห็นว่าจะทำให้การวิจัยนี้สมบูรณ์ กรุณาเขียนไว้จะเป็นพระคุณยิ่ง

.....

.....

.....

ขอกราบขอบพระคุณเป็นอย่างสูงที่ท่านได้กรุณาตอบแบบสอบถามจนจบ