

บรรณานุกรม



หนังสือ

เกื้อกุล ยืนยงอนันต์. ความเปลี่ยนแปลงภายในเกาะเมืองพระนครศรีอยุธยา ระหว่าง พ.ศ. 2438-2500. กรุงเทพฯ : สถาบันไทยคดีศึกษา มหาวิทยาลัยธรรมศาสตร์, 2529.

คณะกรรมการดำเนินงานจัดทำหนังสือกำแพงเมืองเชียงใหม่. กำแพงเมืองเชียงใหม่. เชียงใหม่ : ทิพย์เนตรการพิมพ์, 2529.

คณะกรรมการจัดทำหนังสืออนุสรณ์พระราชพิธีเปิดพระบรมราชานุสาวรีย์สามกษัตริย์. ล้านนาไทย. เชียงใหม่ : ทิพย์เนตรการพิมพ์, 2526-2527.

คณะกรรมการพัฒนาเศรษฐกิจและสังคมแห่งชาติ, สำนักงาน. ผลิตภัณฑ์ภาคและจังหวัด GROSS REGIONAL AND PROVINCIAL PRODUCT อนุกรมใหม่ พ.ศ.2524-2530. กรุงเทพฯ : มปท, 2532.

คณะกรรมการพัฒนาเศรษฐกิจและสังคมแห่งชาติ, สำนักงาน. แผนพัฒนาเศรษฐกิจและสังคมแห่งชาติ ฉบับที่ 1-5 สารและผลการพัฒนาโดยสังเขป. กรุงเทพฯ : มปท, 2529.

จักรทิพย์ นาดสุภา. เศรษฐกิจหมู่บ้านไทยในอดีต. กรุงเทพมหานคร : สำนักพิมพ์สร้างสรรค์, 2527.

ชินแคลร์ ไนต์ แอนด์ พาร์ทเนอร์ บริษัท จำกัด และคณะ. การศึกษาความเป็นไปได้ สำหรับโครงการพัฒนาเมืองหลัก (รายงานฉบับสุดท้าย). กรุงเทพฯ : มปท, 2526.

นวลศิริ วงศ์ทางสวัสดิ์. ชุมชนโบราณในเขตล้านนา. เชียงใหม่ : ภาควิชาภูมิศาสตร์ คณะสังคมศาสตร์ มหาวิทยาลัยเชียงใหม่, 2528.

_____. ธนาคารกรุงเทพ ลักษณะไทย. กรุงเทพฯ : ไทยวัฒนาพานิช, 2525.

บุญเสริม สาตราภัย. ล้านนาไทยในอดีต. เชียงใหม่ : โรงพิมพ์ข้างเผือกการพิมพ์, 2522.

บุญเสริม สาตราภัย และสังคีต จันทนโพธิ์. อดีตล้านนา. กรุงเทพมหานคร : สำนักพิมพ์เรื่องศิลป์, 2524.

บุปผมาภ สุวรรณมาศ. การสร้างบ้านแปลงเมืองรัตนโกสินทร์ กรุงเทพฯ : โครงสร้างเมืองทางตามประโยชน์ใช้สอย 2325-2525. กรุงเทพฯ : สถาบันไทยคดีศึกษา มหาวิทยาลัยธรรมศาสตร์, 2525.

ประชุม อัมพนันท์. เที่ยวไปในอดีต เมื่อเจียวปล้นเมืองแพร์ และเมืองนครลำปาง. กรุงเทพฯ-
มหานคร : โรงพิมพ์มหามกุฏราชวิทยาลัย, 2527.

ประชาภิจักรจักร์, พระยา. พงศาวดารโยนก. พระนคร : โรงพิมพ์ไทยสัมพันธ์, 2498.

ผังเมือง, สำนัก. กองวิจัย. รายงานวิจัยเพื่อการวางและจัดทำผังเมืองรวม เมืองเชียงใหม่.
กรุงเทพฯ : สำนักผังเมือง, 2531.

_____. กองวิจัย. รายงานวิจัยเพื่อการวางผังเมืองรวมเมืองเชียงใหม่ชุมชนเทศบาลนคร
เชียงใหม่ และชุมชนสาขาภิบาลข้างเผือก. กรุงเทพฯ : สำนักผังเมือง, 2531.

_____. กองผังภาค. ผังภาคเหนือ. กรุงเทพฯ : สำนักผังเมือง, 2527.

_____. กองผังเมืองรวม. ข้อมูลประกอบการวางและจัดทำผังเมืองรวม เมืองเชียงใหม่.
กรุงเทพฯ : สำนักผังเมือง, 2532.

_____. กองผังเมืองรวม. ผังเมืองรวมเชียงใหม่ จังหวัดเชียงใหม่. กรุงเทพฯ :
สำนักผังเมือง, 2525.

_____. กองวิศวกรรม. ข้อมูลด้านวิศวกรรมของผังเมืองรวม เมืองเชียงใหม่ (เพิ่มเติม).
กรุงเทพฯ : สำนักผังเมือง, 2530.

มหาดไทย, กระทรวง. สำนักผังเมือง. ผังเมืองเชียงใหม่ 2533 จังหวัดเชียงใหม่. กรุงเทพฯ
: โรงพิมพ์มหาดไทย กรมราชทัณฑ์, 2512.

_____. "ผังเมืองรวมเมืองเชียงใหม่". ข่าวสารสำนักผังเมือง. ฉ.45 กรุงเทพฯ :
บริษัทศึกษาพร จำกัด, 2528.

มนต์ชัย เทวีฎาโรปกรณ์. พลิกประวัติศาสตร์ สุโขทัย ฉบับ 700 ปี กำเนิดลายสือไทย. กรุงเทพฯ
มหานคร : เจ้าพระยาการพิมพ์, 2526.

วิทยาลัยครู เชียงใหม่. ล้านนากับการศึกษาแบบใหม่. กรุงเทพฯ : บริษัททวนนกจำกัด, 2527.

สงวน โชติสุขรัตน์. ตำนานพื้นเมืองเชียงใหม่. พระนคร : โรงพิมพ์สำนักนายกรัฐมนตรื, 2514.

_____. ตำนานเมืองเหนือ. พระนคร : โรงพิมพ์แม่บ้านการเรือน, 2508.

สถาปนิก สุเมธ ชุมสาย, บริษัทจำกัด และคณะ. โครงการจัดทำแผนหลักพัฒนาการท่องเที่ยว
จังหวัดเชียงใหม่. ร่างรายงานขั้นสุดท้าย. เสนอการท่องเที่ยวแห่งประเทศไทย
สำนักนายกรัฐมนตรื, กรุงเทพฯ : มปท, 2524.

สรีสดี อ่องสกุล. ประวัติศาสตร์ล้านนา. เชียงใหม่ : โรงพิมพ์ข้างเผือก, 2529.

_____. สิ่งแรกในเมืองไทย. เชียงใหม่ : (มปท, มปป.).

- สุมาลี ยูประพัฒน์ และ อัชฎางค์ โปราณานนท์. การเปลี่ยนแปลงการถือครองที่ดินบริเวณเมือง
เชียงใหม่. เชียงใหม่ : สถาบันวิจัยสังคม มหาวิทยาลัยเชียงใหม่, 25 .
- สุรีย์ บุญधानุพงศ์. บ้านจัดสรรในจังหวัดเชียงใหม่ ปัญหาการใช้ที่ดินและการจัดสิ่งบริการ.
เชียงใหม่ : สถาบันวิจัยสังคม มหาวิทยาลัยเชียงใหม่, 25 .
- สุรีย์ บุญधानุพงศ์ และอัชฎางค์ โปราณานนท์. แนวทางการพัฒนาพื้นที่เมืองบริวารของเมือง
เชียงใหม่. เชียงใหม่ : สถาบันวิจัยสังคม มหาวิทยาลัยเชียงใหม่, 25 .
- อานันท์ กาญจนพันธ์. "พัฒนาการเศรษฐกิจของหมู่บ้านในล้านนา (พ.ศ.2350-2490)".
พัฒนาการของชีวิตและวัฒนธรรมล้านนา. เชียงใหม่ : ศูนย์หนังสือเชียงใหม่, 2527.
- เอนก นาคะบุตร. ทิศทางหมู่บ้านไทย. กรุงเทพฯ : เจริญวิทย์การพิมพ์, 2531.
- _____. "อนุสรณ์แห่งเวียงพิงค์". ประสิทธิ์รำลึก. อนุสรณ์ในงานพระราชทานเพลิงศพ
นายประสิทธิ์ พุ่มชูศรี จช. ต.ม. ณ เมรุสุสานห้วยยา จ. เชียงใหม่ 30 พ.ย.
2512.
- อรุณรัตน์ วิเชียรเขียว. ล้านนาไทยศึกษา. เชียงใหม่ : ภาควิชาประวัติศาสตร์ วิทยาลัยครู
เชียงใหม่, 2525.
- อัชฎางค์ โปราณานนท์. ผลกระทบของลักษณะประชากรและการใช้ที่ดินที่มีต่อความต้องการสิ่ง
สาธารณะ : กรณีศึกษาเขตเทศบาลนครเชียงใหม่. เชียงใหม่ : ภาควิชาภูมิศาสตร์
คณะสังคมศาสตร์ มหาวิทยาลัยเชียงใหม่, 2527.
- _____. ศึกษาภาพของสภาพแวดล้อมด้านกายภาพสำหรับการพัฒนาเมืองบริวารของเชียงใหม่.
เชียงใหม่ : ภาควิชาภูมิศาสตร์ คณะสังคมศาสตร์ มหาวิทยาลัยเชียงใหม่, 2528.

เอกสาร รายงานวิจัย

- เกื้อกุล ยืนยงอนันต์. "พัฒนาการคมนาคมทางบกในรัชสมัยพระบาทสมเด็จพระจุลจอมเกล้า
เจ้าอยู่หัว". เอกสารการนิเทศการศึกษา ฉบับที่ 194. กรุงเทพฯ : หน่วยศึกษา
นิเทศก์ กรมการฝึกหัดครู, 2520.
- คณะกรรมการล้านนาและคณะกรรมการอนุรักษ์สถาปัตยกรรม สมาคมสถาปนิกสยามในพระบรม
ราชูปถัมภ์ร่วมกับกรมศิลปากรและเทศบาลนครเชียงใหม่. เอกสารประกอบการสัมมนา
"นครเชียงใหม่ : อดีต ปัจจุบัน และอนาคต" วันที่ 30-31 มีนาคม 2528
ณ โรงแรมสุริวงค์ จังหวัดเชียงใหม่

- ทิวา ศุภจรรยา. "นครเชียงใหม่ : แนวทางเพื่อการอนุรักษ์ลักษณะด้านกายภาพของนครเชียงใหม่เทียบกับเมืองโบราณอื่น ๆ ในสภาพอดีตกาลและปัจจุบัน". : 1-11.
- วิวัฒน์ เตมีย์พันธ์. "ภูมิหลังทางวัฒนธรรมการสร้างบ้านแปงเมืองเชียงใหม่ของพระเจ้ามังราย", : 1-36.
- วีระ ลัจกุล. "การอนุรักษ์กับการพัฒนาเชียงใหม่".
- ศรีศักร วัลลิโภดม. "ลักษณะทางกายภาพของเมืองเชียงใหม่ เมื่อเปรียบเทียบกับเมืองโบราณอื่น ๆ".
- ศิริชัย นฤมิตรเรขการ. "บรรยายสรุป".
- สามารถ สิริเวชพันธ์. "ลักษณะอาคารในเขตคูเมือง วัด บ้าน และสภาพแวดล้อมอื่น ๆ ตั้งแต่อดีตจนถึงปัจจุบัน". : 6-7.
- สุเมธ ชุมสาย ณ อยุธยา. "ปัญหาและแนวทางอนุรักษ์นครเชียงใหม่ : งานสำรวจและข้อเสนอ".
- สุวิชัย รัศมิภูติ. "แนวทางที่กรมศิลปากรจะให้การอนุรักษ์เมืองเชียงใหม่ต่อไปในปัจจุบันและอนาคต".
- อัน นิมมานเหมินทร์. "ปัญหาบางประการที่โครงผังเมือง (เชียงใหม่) ไม่อาจแก้หรือกล่าวถึง".
- อัน นิมมานเหมินทร์ และคณะ. "ปัญหาแนวทางในการอนุรักษ์สภาวะแวดล้อมของเมือง".
- โสภาส วัลลิภากร. "เมืองใหม่ของไทยโยน". : 1-12.

เอกสาร, รายงาน

- ชูสิทธิ์ ชูชาติ. การค้าขายทางเรือบริเวณลุ่มน้ำปิงระหว่างภาคเหนือกับภาคกลางของประเทศไทย (พ.ศ.1839-2504). รายงานการวิจัย ได้รับทุนอุดหนุนการวิจัยจากมูลนิธิเจมส์ เอช ดับเบิลยู ทอมป์สัน.
- _____. พ่อค้าวัวต่าง : ผู้บุกเบิกการค้าขายในหมู่บ้านภาคเหนือของประเทศไทย (พ.ศ. 2398-2503). รายงานการวิจัยกรมการฝึกหัดครู อัดสำเนา, 2525.
- นิจ ทัศธีระนันท์. สัปดาห์ในทัศนะของการผังเมือง. รายงานผลการสัมมนาเมืองและสภาพสังคมสมัยสัปดาห์ ๗ มหาวิทยาลัยศรีนครินทรวิโรฒ พิษณุโลก 1-4 สิงหาคม 2520. กรุงเทพมหานคร : โรงพิมพ์พิมพ์แมส, 2521.

วิวัฒน์ เติมย์พันธ์. "อาคารพักอาศัยลานนา : คติความเชื่อ และประเพณีบางประการเกี่ยวกับการตั้งถิ่นฐานการปลูกสร้างและการวางผัง". เอกสารประกอบการสัมมนา เรื่อง วัฒนธรรมพื้นบ้าน คติความเชื่อศิลปกรรมและภาษา. ๗ ห้องประชุมสารนิเทศ และหอประชุมจุฬาฯ 8-10 กันยายน 2520.

ศูนย์วัฒนธรรมจังหวัด เชียงใหม่และศูนย์วัฒนธรรมวิทยาลัยครู เชียงใหม่ เอกสารประกอบการสัมมนา "ล้านนาคติศึกษา : ประวัติศาสตร์และโบราณคดี". เชียงใหม่ : วิทยาลัยครู เชียงใหม่, 28-31 มกราคม 2528.

วิทยานิพนธ์

ชูสิทธิ์ ชูชาติ. "วิวัฒนาการเศรษฐกิจหมู่บ้านในภาคเหนือของประเทศไทย (พ.ศ.2394-2475)". วิทยานิพนธ์ปริญญามหาบัณฑิต ภาควิชาประวัติศาสตร์ บัณฑิตวิทยาลัย มหาวิทยาลัยศรีนครินทรวิโรฒ ประสานมิตร, 2523.

บุญเสริม ภิรมย์รัตน์, พันเอก. "สัตว์ต่าง : การเพิ่มปริมาณสัตว์ต่างที่ใช้ในราชการของกองทัพบก". วิทยานิพนธ์ วิทยาลัยการทัพบก สถาบันวิชาการทหารบกชั้นสูง, 2522.

ปรานอม ดันสุขานนท์. "การศึกษา เพื่อ เป็นแนวทางในการวางแผนอนุรักษ์ในเขตกำแพงเมือง เชียงใหม่". วิทยานิพนธ์ปริญญามหาบัณฑิต ภาควิชาการวางแผนภาคและเมือง บัณฑิตวิทยาลัย จุฬาลงกรณ์มหาวิทยาลัย, 2528.

สุรีย์ บุญญานุพงศ์. "การวางแผนการใช้ที่ดินเพื่ออยู่อาศัยในเขตเทศบาลนคร เชียงใหม่". วิทยานิพนธ์ปริญญามหาบัณฑิต ภาควิชาการวางแผนภาคและเมือง บัณฑิตวิทยาลัย จุฬาลงกรณ์มหาวิทยาลัย, 2528.

จารึก ตำนาน

_____. ตำนานมูลศาสนา. พิมพ์เป็นอนุสรณ์งานพระราชทานเพลิงศพหม่อมหลวงเดช สนิทวงศ์ 17 ธันวาคม 2518. กรุงเทพมหานคร : โรงพิมพ์พระจันทร์, 2518.

_____. ตำนานพื้นเมืองลานนาเชียงใหม่. เชียงใหม่ : สถาบันวิจัยสังคม มหาวิทยาลัย เชียงใหม่, 2524.

- ประเสริฐ ฒ นคร. มังรายศาสตร์. กรุงเทพมหานคร : ภาควิชาประวัติศาสตร์ มหาวิทยาลัยศรีนครินทรวิโรฒ ประสานมิตร, 2521.
- เพนธ์, ชันส์. คำจารึกที่ฐานพระพุทธรูปในนครเชียงใหม่. กรุงเทพมหานคร : โรงพิมพ์สำนักนายกรัฐมนตรี, 2519.
- สมหมาย เปรมจิตต์. ราชวงศ์พื้นเมืองเชียงใหม่. ภาคปริวรรต ลำดับที่ 4 เชียงใหม่ : ภาควิชาสังคมและมานุษยวิทยา คณะสังคมศาสตร์ มหาวิทยาลัยเชียงใหม่, 2518.

นิตยสาร วารสาร

- ไกรศรี นิมมานเหมินทร์. "เก็บผักใส่ซ้า เก็บข้าใส่เมือง". นิตยสารศิลปากร. 22(3 กันยายน 2521) : 114-121.
- _____. ลลนาถพบ. นิตยสารลลนา 12 ฉ.267 (กุมภาพันธ์ 2527) 66-75.
- นันทนา ปกป้อง. "เวียงจันทน์เมืองเชียงใหม่". วารสารมนุษยศาสตร์ 8 ฉบับที่ 6 (กันยายน-ธันวาคม 2521) : 56-61.
- วิบูล วิจิตรวาทการ. "ฝรั่งในลลนา". ชีวิตในอดีต. นิตยสารดิฉัน 8 ฉบับที่ 171(15 เมษายน 2527) 26-30.
- อรุณรัตน์ วิเชียรเขียว. "สภาพชนชั้นต่าง ๆ ในสังคมลลนาไทย". นิตยสารศิลปากร. 19 (5 มกราคม 2519) : 56-71.

เอกสารอื่น ๆ

- ไกรศรี นิมมานเหมินทร์. ลายคราม. อนุสรณ์เฉลิมฉลองอายุครบ 6 รอบ นายไกรศรี นิมมานเหมินทร์. 24 ธันวาคม 2527.
- ทูลพล อาสนจินดา, ศจ.พอ.(พิเศษ). "ภูมิศาสตร์ลลนาไทย". ที่ระลึกเนื่องในโอกาสที่เทศบาลนครเชียงใหม่ร่วมกับคณะกรรมการลลนาจัดประกวดแบบสถาปัตยกรรมลลนาขึ้นเป็นครั้งแรก พ.ศ.2528. เชียงใหม่ : คารารัตน์การพิมพ์ 2528.

โอกาส วัลลิภากร. "บันทึกช่วยจำเกี่ยวกับบ้านในล้านนา". ที่ระลึกเนื่องในโอกาสที่เทศบาลนคร
เชียงใหม่ร่วมกับคณะกรรมการล้านนาจัดประกวดแบบสถาปัตยกรรมล้านนาขึ้น เป็น
ครั้งแรก พ.ศ.2528. เชียงใหม่ : คารารัตน์การพิมพ์ 2528.

อนุวิทย์ เจริญศุกกุล, นิคม มุสิกะคามะ, ธิดา สาระยา และวิไลลักษณ์ เมฆารัตน์. รายงาน
การศึกษาประวัติศาสตร์ โบราณคดี และสถาปัตยกรรม. โครงการอุทยานประวัติ
ศาสตร์แห่งชาติสุโขทัย กองโบราณคดี กรมศิลปากร, 2520.

ภาคผนวก

ภาคผนวก ก.

รายละเอียดการศึกษาประกอบบทที่ 3 การก่อรูปของผังเมืองเชียงใหม่

การศึกษา เปรียบเทียบ เมืองร่วมสมัยที่คาดว่าจะส่งอิทธิพล แนวความคิดในการวางผังแก่ เมือง
เชียงใหม่

ประมาณครึ่งหลังพุทธศตวรรษที่ 18 เป็นต้นมา เกิดเมืองรูปเรขาคณิตในภาคกลางตอนบนและตอนเหนือของกลุ่มน้ำเจ้าพระยา ส่วนใหญ่มีผังเป็นรูปสี่เหลี่ยมผืนผ้า แบ่งเมืองออกตามลักษณะภูมิประเทศออกได้เป็น 2 กลุ่ม คือ กลุ่มที่ตั้งอยู่บนเส้นทางคมนาคมทางน้ำ ส่วนใหญ่ตั้งอยู่ริมแม่น้ำและใช้แม่น้ำเป็นคูเมืองด้านหนึ่ง ได้แก่ เมืองเพชรบูรณ์ ราชบุรี อโยธยา เป็นต้น อีกกลุ่มหนึ่งคือ กลุ่มที่ตั้งอยู่บนเส้นทางคมนาคมทางบก ได้แก่ เมืองโกสสินารายณ์ ไร่รต สุโขทัย เป็นต้น ความแตกต่างระหว่างเมืองสองกลุ่มคือ พวกที่ตั้งอยู่บนเส้นทางบกนิยมขุดอ่างเก็บน้ำและสระน้ำน้อยใหญ่ไว้ในบริเวณที่ใกล้กับศาสนสถาน ในขณะที่พวกที่ตั้งอยู่บนเส้นทางน้ำไม่มีความจำเป็นต้องขุดอ่างเก็บน้ำ

ความคล้ายกันระหว่างเมืองสองกลุ่มนี้คือ นิยมสร้างศาสนสถานไว้ในบริเวณกลางเมือง ตามคติขอม ส่วนมากเป็นศาสนสถานเนื่องในพุทธศาสนาิกายมหายาน ที่ได้รับอิทธิพลจากขอม คือ การสร้างปราสาทหิน แต่ต่อมาบ้านเมืองเปลี่ยนมานับถือ "พุทธศาสนาิกายลัทธิเถรวาท" ศาสนสถานจึงเปลี่ยนจากปราสาทหินมาเป็นพระปรางค์หรือพระเจดีย์ เพื่อบรรจุพระบรมธาตุประจำเมือง ดังนั้นศาสนสถานที่สำคัญของเมืองเหล่านี้คือ "วัดมหาธาตุ" ซึ่งเป็นสัญลักษณ์ทางกายภาพ (LANDMARK) และเป็นศูนย์กลางการเคารพบูชา (PILGRIMAGE SITE) และแหล่งประกอบพิธีกรรม นอกจากนี้ก็ยังนิยมสร้างวัดในเมืองอีกหลายแห่งที่เรียกว่า "นครวาสี, ความวาสี" วัดนอกเมืองที่เรียกว่า "อรัญวาสี"

ในช่วงเวลาก่อนสร้างเมืองเชียงใหม่ มีเมืองใหญ่ที่น่าสนใจอยู่ 3 เมือง ซึ่งน่าจะส่งอิทธิพล แนวความคิดในการวางผังแก่เมืองเชียงใหม่ ได้แก่ เมืองทริภุชชัย พะเยา และสุโขทัย เพราะมีความสัมพันธ์กันทางประวัติศาสตร์ และอยู่ในบริเวณใกล้เคียงกัน จึงได้ทำการศึกษา เปรียบเทียบดังนี้

1. เมืองทริภุชชัย

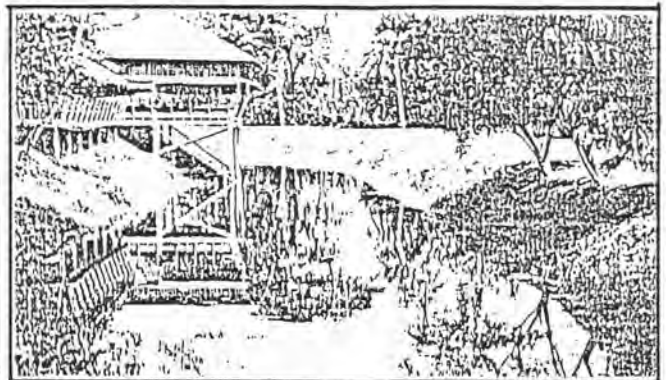
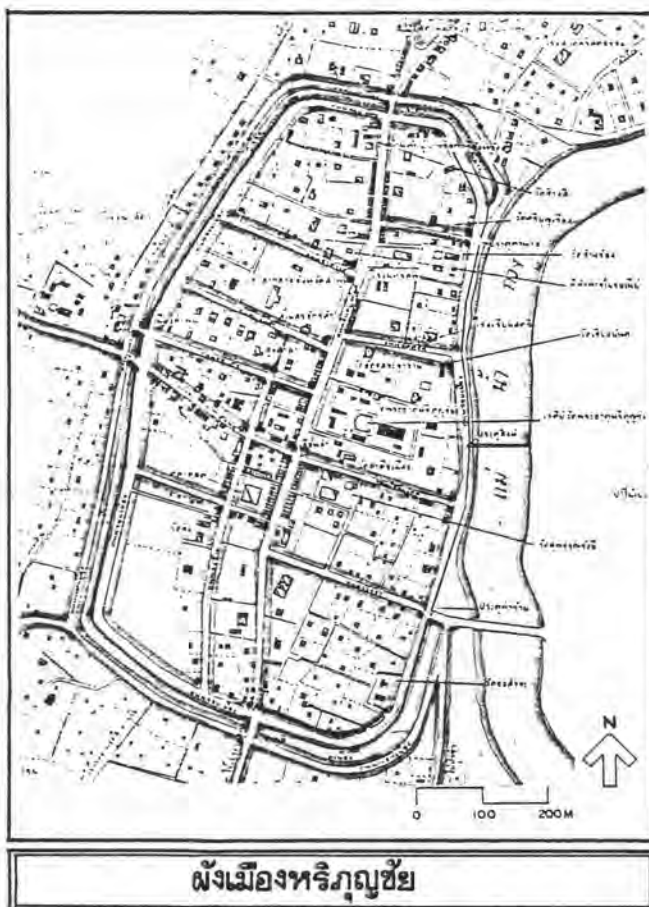
เมืองทริภุชชัย สร้างขึ้นเมื่อประมาณต้นพุทธศตวรรษที่ 13 เป็นเมืองหลวงของแคว้นทริภุชชัย ด้วยทำเลที่ตั้งที่เหมาะสม จึงก่อให้เกิดความมั่งคั่งทางเศรษฐกิจ ซึ่งเป็นเหตุผลสำคัญที่พระเจ้ามังรายยกทัพมารุกรานและตีได้สำเร็จ เมื่อประมาณ พ.ศ. 1835

ทำเลที่ตั้ง เมืองทริภุชชัย ตั้งอยู่บนที่ราบลุ่มแม่น้ำปิง บริเวณตัวเมืองมีลำน้ำขนานสองสาย คือ ลำน้ำปิงเก่าด้านทิศตะวันตก และลำน้ำแม่กวางด้านทิศตะวันออก ที่ตั้งทาง

ภูมิศาสตร์อยู่ระหว่างเส้นละติจูดที่ 18° 35' เหนือ และลองจิจูดที่ 99° ตะวันออก

โครงสร้างเมือง กำแพงเมือง เป็นกำแพงดินรูปสี่เหลี่ยมไม่สม่ำเสมอ

(IRREGULAR TYPE) ตามแบบเมืองในสมัยทวารวดี ขนาดประมาณ 500 X 1,000 เมตร มีคูน้ำล้อมรอบ 2 ชั้น และมีวัดพระธาตุหริภุญชัยเป็นศูนย์กลางเมืองตามคติศาสนาพุทธนิกายหินยาน นอกจากนี้ในบริเวณกำแพงเมืองยังประกอบด้วยวัดสำคัญต่าง ๆ อีกมาก ถัดจากกำแพงเมืองออกมาในรัศมีประมาณ 1 กิโลเมตร มีวัดซึ่งเป็นศูนย์กลางชุมชนมากมาย ห่างจากวัดรอบเมืองเหล่านี้ออกไปเป็นที่ราบลุ่ม ซึ่งบางแห่งใช้เป็นที่ทำการเพาะปลูกเพื่อเลี้ยงประชากร และตามลำน้ำแม่กวังไปทางด้านใต้ก็ยังมีร่องรอยวัดร้างหลายแห่ง นอกจากนี้ยังมีเมืองบริวารกระจายอยู่รอบ ๆ ในระยะประมาณ 7-8 กิโลเมตร จากตัวเมือง



เจดีย์กู่กุด ▲ คูเมือง ▼ พระธาตุหริภุญชัย

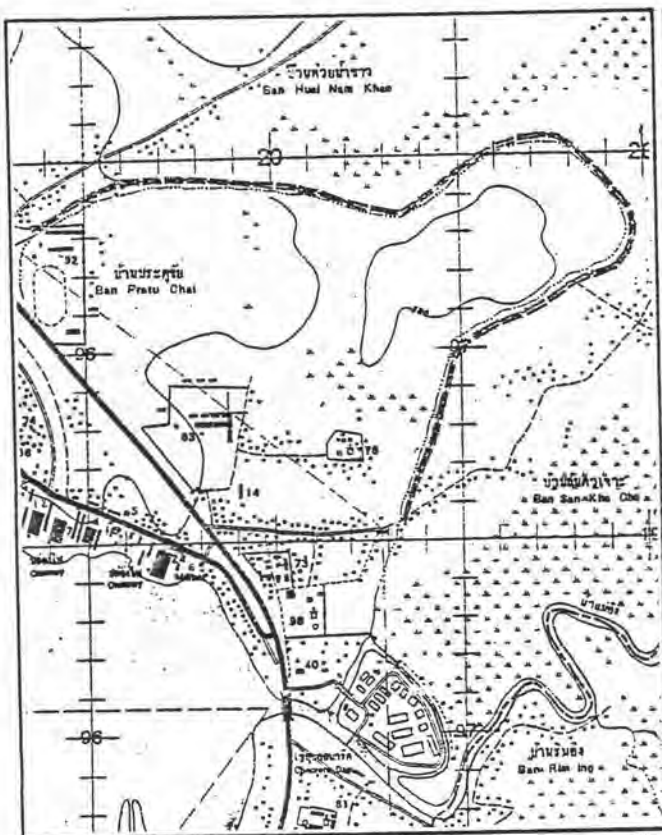


2. เมืองพะเยา

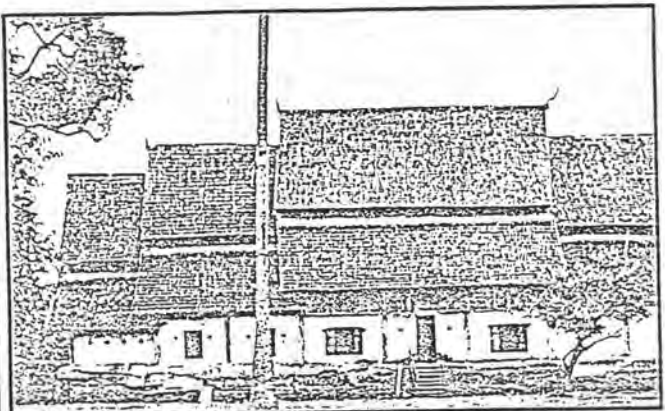
เมืองพะเยา สร้างขึ้นเมื่อประมาณพุทธศตวรรษที่ 17 เป็นเมืองอิสระที่แยกตัว
 ออกจากเมืองหิรัญนครเงินยาง เมืองหลวงเก่าของแคว้นโยนก ในสมัยที่พญามังรายขึ้นครอง
 ราชย์ ได้ทำการแผ่ขยายอิทธิพลด้วยการรวบรวมเมืองต่าง ๆ ไว้ในอาณาจักร เมืองพะเยาเป็น
 เมืองใหญ่ที่พญามังรายใช้วิธีเป็นพันธมิตรด้วย และพญาเมือง กษัตริย์ผู้ปกครองเมืองพะเยา
 ในขณะนั้นก็มีส่วนร่วมในการให้คำปรึกษาด้านการวางผังเมืองเชียงใหม่ ดังที่ปรากฏในตำนาน

ทำเลที่ตั้งและโครงสร้างเมือง เมืองพะเยา ตั้งอยู่บนที่ราบลุ่มแม่น้ำอิง
 ระหว่างเส้นละติจูดที่ 12° เหนือ และลองจิจูดที่ 100° ตะวันออก สภาพพื้นที่ทั่วไปเป็นลอนลาด บริเวณ
 ที่ตั้งชุมชนเป็นแอ่งก้นกะทะ มีทิวเขาโอบล้อมเมืองด้านนอก มีกว๊านพะเยา เป็นแหล่งน้ำหล่อเลี้ยง
 เมืองอยู่ทางด้านทิศตะวันตกและมีแม่น้ำอิงอยู่ทางทิศใต้ของเมือง

กำแพงเมืองรูปทรงอิสระ (FREE FORM) รูปร่างคล้ายน้ำเต้า



ผังเมืองพะเยา



วิหารวัดหลวงราชสันฐาน ▲ กว๊านพะเยา ▼



3. เมืองสุโขทัย

เมืองสุโขทัย จัดอยู่ในกลุ่ม เมืองที่สร้างขึ้นประมาณครึ่งหลังของพุทธศตวรรษที่ 18 ประเภทเมืองที่ตั้งอยู่บนเส้นทางคมนาคมทางบก ร่องรอยของเมืองที่เหลืออยู่มีความสมบูรณ์มากกว่าเมืองอื่น ๆ ในสมัยเดียวกัน จึงเป็นตัวแทนของผังเมืองระดับนครที่มีอายุอยู่ระหว่างพุทธศตวรรษที่ 18-19 ทั้งนี้เพราะเมืองสุโขทัยหมดความสำคัญลงตอนต้นพุทธศตวรรษที่ 20 แล้วค่อย ๆ ทรุดราไปเองโดยไม่ถูกทำลายจากผู้คนและบ้านเมืองในยุคหลัง

ทำเลที่ตั้งเมือง ตัวเมืองตั้งอยู่บนที่ราบเชิงเทือกเขาประจักษ์ มีพื้นที่ประมาณ 35 ตารางกิโลเมตร สภาพพื้นที่ลาดเทจากเชิงเขาด้านทิศตะวันตกไปทางทิศตะวันออกสู่แม่น้ำยม ซึ่งอยู่ห่างออกไปประมาณ 12 กิโลเมตร ใกล้เคียงแม่น้ำยมประมาณ 4-5 กิโลเมตร เป็นที่ลุ่มน้ำท่วมประจำทุกปี ด้านทิศเหนือเป็นที่ราบมีคลองแม่รำพันไหลผ่านเลยมาจนถึงด้านทิศตะวันออก ด้านทิศตะวันตกเป็นที่ราบเชิงเขาและป่า

โครงสร้างเมือง เมืองสุโขทัย มีผังเมืองรูปทรงเรขาคณิต กำแพงเมืองเป็นรูปสี่เหลี่ยมผืนผ้าเกือบจตุรัส ขนาด 1,600 X 2,000 เมตร เป็นกำแพงดิน 3 ชั้น ที่เรียกว่า "ตรีบูร" กำแพงชั้นนอกต่ำสุดแล้วไล่ความสูงมาตามลำดับสู่กำแพงชั้นในเหมือนเนินเขา ระหว่างกำแพงเมืองแต่ละชั้นมีคูน้ำคัน ขนาดประมาณ 10-30 เมตร ที่บริเวณกึ่งกลางของกำแพงแต่ละด้านมีประตูเมืองที่ก่อด้วยศิลาแลงตามแบบขอม ในการสำรวจทางโบราณคดี พ.ศ. 2497 พบว่าชาวบ้านเรียกประตูตามทิศต่าง ๆ ดังนี้ ด้านทิศตะวันตก "ประตูอ้อ" ด้านทิศเหนือ "ประตูศาลหลวง" และ "ประตูช่องมะเกลือ ประตูผี" ด้านทิศตะวันออก "ประตูกำแพงหัก" ด้านทิศใต้ "ประตูมะโม่" และ "ประตูป่าช้าข้างเหล็ก หรือ ทะเลมูล"

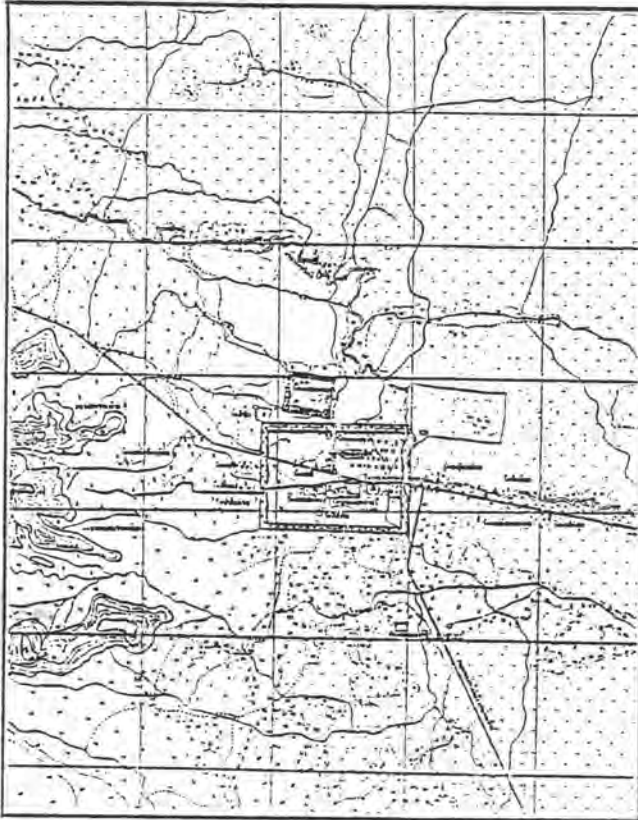
บริเวณกลางเมืองมีวัดมหาธาตุเป็นประธาน เป็นวัดขนาดใหญ่ที่มีอาณาบริเวณกว้างขวางกว่าวัดอื่น ๆ ที่พบในเขตเมือง เป็นสัญลักษณ์ทางกายภาพ (LANDMARK) ศูนย์กลางการเคารพบูชา (PILGRIMAGE SITE) แหล่งประกอบพิธีกรรม ตลอดจนการนิกษัตริย์ของบ้านเมือง นับเป็นแบบแผนทางผังเมืองของเมืองที่นับถือศาสนาพุทธนิกายเถรวาท แบบลังกาวงศ์ นอกจากจะมีวัดมหาธาตุเป็นศูนย์กลางเมืองแล้ว ในเขตเมืองยังมีศาสนสถานอีกหลายแห่ง ทั้งที่มีมาก่อนสร้างเมืองและสร้างขึ้นภายหลัง ที่มีมาก่อนได้แก่ศาลตาผาแดง (เทวสถานสำหรับเทพเจ้าผู้รักษาเมือง) วัดศรีสวย ตามคติศาสนาฮินดู สำหรับศาสนสถานทีสร้างขึ้นภายหลังเป็นวัดในพุทธศาสนาทั้งลัทธิ อาจสร้างโดยกษัตริย์หรือเจ้านายทั้งหลายเรียกว่า "นครवासี" วัดเหล่านี้ส่วนมากเป็นแหล่งสำคัญในการศึกษาให้แก่ผู้คนในบ้านเมือง เช่น วัดตะพังนาค วัดตะพังทอง วัดตะพังเงิน วัดสระสี่ เป็นต้น นอกตัวเมืองออกไปมีวัดใหญ่น้อยกระจายอยู่ โดยเฉพาะทางด้าน

เหนือมีวัดพระพายหลวง ซึ่งเป็นวัดตามคติขอมที่มีมาก่อนสร้างเมืองสุโขทัย และคงความเป็นศูนย์กลางชุมชนเดิมด้วย

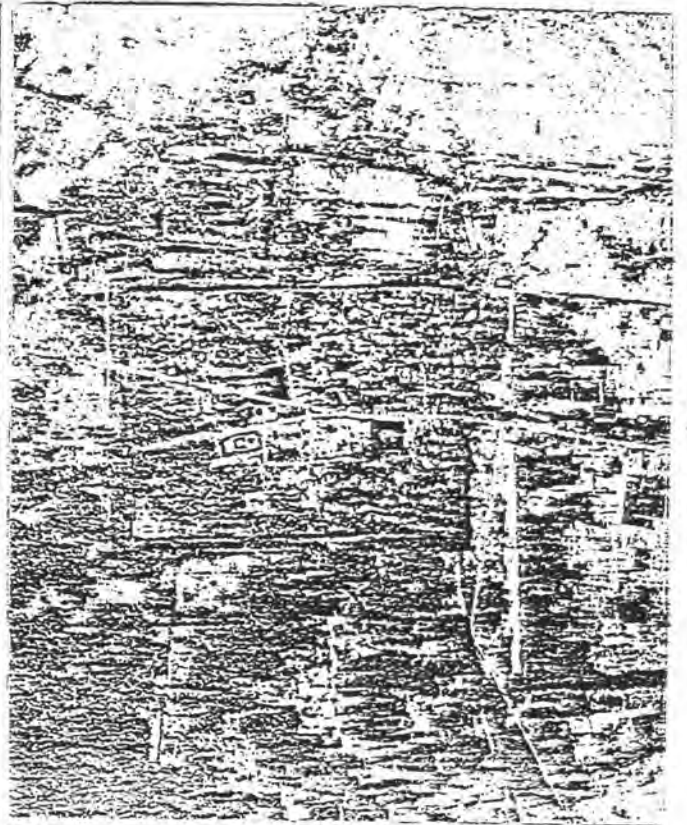
วัง อันเป็นที่ประทับของกษัตริย์อยู่ภายในเมือง แต่ไม่ปรากฏหลักฐานของทรางสิ่งก่อสร้างที่เป็นวัสดุถาวร สันนิษฐานว่าอาจเป็นอาคารเครื่องไม้ก็เป็นได้ ส่วนตลาดตั้งอยู่นอกเมืองด้านทิศเหนือในตำแหน่งที่เป็นชุมชนเดิมและเป็นเส้นทางคมนาคมจากสุโขทัยไปยังศรีสัชนาลัยและบ้านเมืองทางเหนือ (เป็นเส้นทางที่ใช้ติดต่อกับเมืองเชียงใหม่ด้วย)

ลักษณะเฉพาะของเมืองสุโขทัยอันเกิดจากข้อจำกัดของธรรมชาติ เมืองสุโขทัยตั้งอยู่บนที่ดอน มักประสบปัญหาขาดแคลนน้ำเพื่อการอุปโภค-บริโภคอยู่เสมอ จึงมีความจำเป็นต้องขุดและระบายน้ำเข้ามากักเก็บไว้ในเมืองและบริเวณรอบเขตเมือง ความจำเป็นนี้เองที่ก่อให้เกิดลักษณะเฉพาะตัวของโครงสร้างเมืองที่ปรากฏโครงข่ายการชลประทาน อันได้แก่ แนวทางระบายน้ำ คันดิน สระน้ำใหญ่น้อย ตลอดจนบ่อทรงกลมกรูอิฐกระจายอยู่ทั่วไปในพื้นที่เมือง

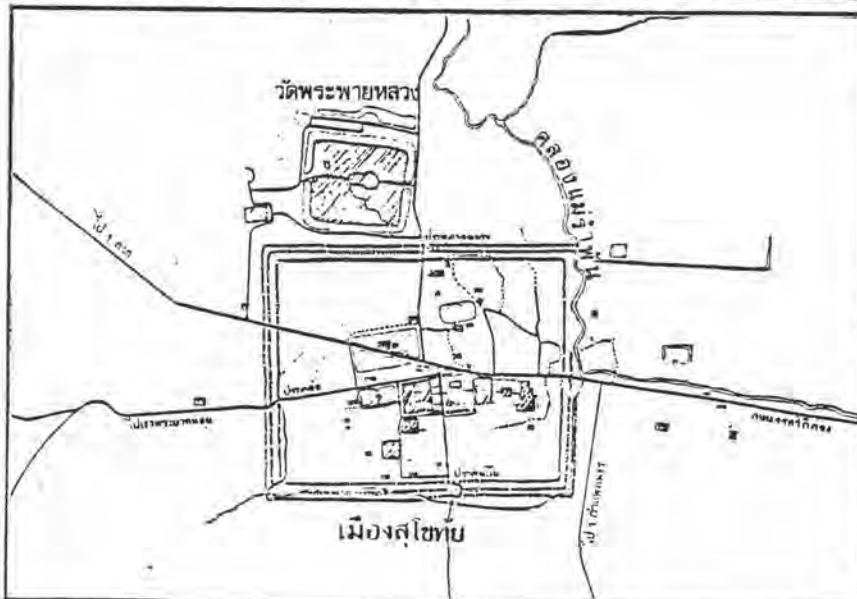
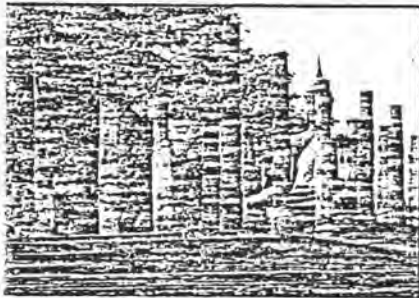
การแก้ปัญหาเรื่องน้ำที่เมืองสุโขทัยใช้คือ ที่เทือกเขาประจักษ์เป็นบริเวณที่มีฝนตกหนักกว่าที่อื่น ๆ ของเมือง น้ำฝนจะไหลลงซอกเขาที่เรียกว่า "ซอกพระร่วง" มีการกักเก็บน้ำที่นี่แล้วระบายลงสู่คลองเสาหอเข้าสู่คูเมือง น้ำในคูเมืองส่วนหนึ่งจะไหลเข้าไปเก็บไว้ในตะพังใหญ่มีชื่อว่า "ตะพังโพยศรี" ซึ่งเป็นตัวจ่ายน้ำไปสู่ส่วนต่าง ๆ ของเมือง บรรดาวัดส่วนใหญ่จะล้อมรอบด้วยคูน้ำหรือสระน้ำทั้งสิ้น เพื่อประโยชน์ในการกักเก็บน้ำไว้ใช้ เช่น วัดสระศรี วัดตะพังทอง วัดตะพังเงิน วัดตะพังนาค เป็นต้น น้ำอีกส่วนหนึ่งจะไหลไปทางทิศตะวันออกรวมกับคลองแม่รำพันแล้วไหลลงสู่แม่น้ำยม ทางทิศตะวันตกเฉียงเหนือมีท่านบักน้ำเข้าสู่เมืองในพื้นที่ประมาณ 5 - 6 ตารางกิโลเมตร เรียกว่า "ทุ่งพระบาทน้อย" นอกจากนี้การสร้างกำแพงเมือง 3 ชั้น ก็คงมีส่วนเกี่ยวข้องกับการชักน้ำและระบายน้ำเข้ามาใช้ในเมืองบ้างไม่มากนักน้อย เพราะการมีกำแพงสามชั้น เช่นนี้ไม่ปรากฏในบรรดาเมืองโบราณในลุ่มแม่น้ำเจ้าพระยาเลย



แผนที่เมืองสุโขทัย พ.ศ. 2497



ภาพถ่ายทางอากาศเมืองสุโขทัย



ข้อคิดเห็นเกี่ยวกับกำแพงเมือง

รูปทรงของกำแพงเมือง เชียงใหม่ เมื่อเริ่มสร้างยังหาข้อยุติไม่ได้ว่ามีลักษณะ เช่นไร ท่านผู้รู้ทั้งหลายสันนิษฐานกันไปต่าง ๆ โดยมีเหตุผลสนับสนุนความเชื่อของตนดังนี้

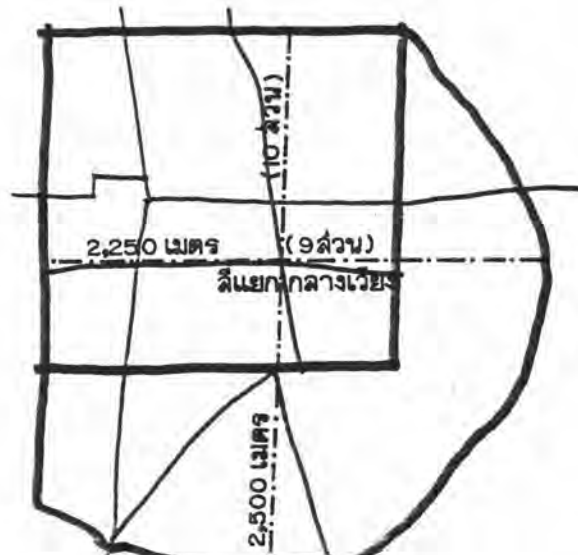
ศรีศักร วัลลิโภดม (2528 : 13-15) กล่าวว่า จากหลักฐานในด้านจารึกและตำนานพงศาวดารระบุให้เห็นเด่นชัดว่า เมืองสุโขทัยมีอิทธิพลต่อการสร้างเมืองเชียงใหม่มาก... อย่างเช่น ศิลปจารึกวัดเชียงมั่น กล่าวว่า พระยาร่วง พระยามังราย และพระยาการเมือง ได้เสด็จมาร่วมในการวางผังเมืองเชียงใหม่ เป็นต้น เรื่องราวที่กล่าวไว้ในหลักฐานทางเอกสาร เช่นนี้ย่อมมีข้อเท็จจริงอย่างไม่ต้องสงสัย และเห็นประจักษ์ในเรื่องผังเมืองรูปสี่เหลี่ยมผืนผ้าของเมืองชั้นในของเมืองเชียงใหม่เอง ซึ่งมีลักษณะคล้ายคลึงกับผังเมืองสุโขทัย นอกจากผังเมืองแล้วการเลือกทำเลที่ตั้งและตำแหน่งที่ตั้งของเมืองเชียงใหม่ก็คล้ายเมืองสุโขทัย... การมีกำแพงชั้นนอกที่สร้างด้วยดินนั้นอาจจะเป็นการแก้ปัญหาในเรื่องสภาพแวดล้อมหรือเงื่อนไขทางวัฒนธรรม เฉพาะท้องถิ่นในภูมิภาคนี้เอง

สรสวัสดิ อ่องสกุล (2527 : 2) กล่าวว่า กำแพงเมืองที่เห็นทุกวันนี้มี 2 ส่วน คือ กำแพงสี่เหลี่ยม (ชั้นใน) และกำแพงดิน (ชั้นนอก) ปัญหาที่ยังไม่ยุติคือ กำแพงทั้ง 2 ส่วนนี้ ส่วนไหนสร้างก่อนกันหรือสร้างพร้อมกัน ซึ่งมีผู้ลงความเห็นต่างกันไป สำหรับผู้เขียนพิจารณาจากตำนานต่าง ๆ ทางภาคเหนือแล้วเข้าใจว่า กำแพงสี่เหลี่ยม (ชั้นใน) สร้างก่อน โดยสร้างในสมัยพญามังรายและน่าจะก่อด้วยดิน ส่วนกำแพงดิน (ชั้นนอก) สร้างในสมัยท้าวเมกุ (พญาเมกุฎี)

ฮันส์ เพนซ์ (2529 : 10) กล่าวว่า "ลักษณะเวียงเป็นสี่เหลี่ยมผืนผ้า ด้านหนึ่งยาวประมาณ 1.7 กม. อีกด้านหนึ่งยาวประมาณ 1.6 กม."

นวลศิริ วงศ์ทางสวัสดิ์ (2528 : 13-15) กล่าวว่า เรื่องเมืองเชียงใหม่ 2 ส่วนนี้เป็นปัญหาถกเถียงกันเสมอว่าส่วนไหนสร้างก่อนกัน เมื่อนำข้อความในตำนานมาเปรียบเทียบกับรูปถ่ายทางอากาศและแผนที่แล้ว จะหาคำตอบได้ว่าสองส่วนนี้ควรสร้างขึ้นพร้อมกัน ก่อนอื่นจะพิจารณารูปของตัวเมืองก่อน ในตำนานกล่าวว่า แม่น้ำข่าไหลโอบรอบตัวเมือง ดังนั้นเมืองเชียงใหม่แต่เริ่มแรกจะต้องมีพื้นที่จรดลำน้ำแม่ข่า เมื่อทำการวัดด้านกว้างของตัวเมืองโดยวัดผ่านใจกลางเมืองคือ สี่แยกกลางเวียงจากคูเมืองด้านตะวันตกไปยังลำน้ำแม่ข่า ได้ระยะทาง 2,250 เมตร และเมื่อวัดด้านยาวของตัวเมืองคือ จากคูเมืองด้านเหนือผ่านสี่แยกกลางเวียงไปยังคูเมืองชั้นนอกด้านใต้ได้ระยะทาง 2,500 เมตร แม้ว่าเมื่อเทียบ 2 เมตรเท่ากับ 1 วา แล้ว จะไม่ได้กว้าง 900 วา และยาว 1,000 วา แต่ด้านกว้างและด้านยาว

มีสัดส่วน 9 ต่อ 10 พอดี คือหนึ่งส่วนเท่ากับ 250 เมตร ดังนั้นขนาดของตัวเมือง
เชียงใหม่แต่แรกเริ่ม จะต้องครอบคลุมถึงตัวเมืองชั้นนอก



ข้อสันนิษฐานกำแพงเมือง 2 ล้วนสร้างขึ้นพร้อมกันของ
นวลศิริ วงศ์ทางสวัสดิ์

สุเทพ สุนทร เกสัช ผู้ทำการศึกษาเรื่องระบบความเชื่อว่า เปรียบเสมือนแม่บทหรือ
กฎบัตรกำหนดรูปแบบทางกายภาพของเมือง และเสนอแนวความคิดเรื่องระบบจักรวาลว่ามีผลต่อ
เมืองเชียงใหม่ว่า

แนวกำแพงรอบนอกของเมืองเชียงใหม่ อาจจะเป็นเพียงวงกลมครั้งเดียวทางด้าน
ตะวันออกเฉียงเหนือมาจนจรดมุมด้านตะวันตกเฉียงใต้ แต่ถ้าคิดว่าจากมุมด้านตะวันตก
เฉียงใต้ล้อมไปจรดมุมตะวันออกเฉียงเหนือล้อมรอบด้วยเนินเขาโดยสุเทพ ทั้งกำแพงดิน
คือภูเขาก่อนเกิดจากน้ำมีมนุษย์กับภูเขารวมชาติ 2 ส่วน จะประกอบขึ้นเป็นวงกลม โดยมี
กำแพงเมืองชั้นใน เป็นรูปสี่เหลี่ยมตรงกลาง ก็ดูจะเข้ากับความคิด "มันดาละ" ซึ่งเป็น
ตัวแทนของจักรวาลตามคติความเชื่อดั้งเดิม (สุเทพ สุนทร เกสัช 2529 : 190)

ข้อคิดเห็นเกี่ยวกับประตูเมือง

ราชวงศ์สุโขทัย เมืองฉะบับวัด เชียงม่วน กล่าวถึงการบูชาผีรักษาเมือง เมื่อสร้างเมืองเสร็จว่า "... ผีใหญ่ 6 ตัว อันประเสริฐก็หื้อรักษาเฝ้าแทน ดังไชยภูมิที่ตั้งหอและไม้สร้อยเมือง (ไม้บิโครธ ลือเมือง) และหน้าด่านทั้ง 4 และประตูเวียงทั้ง 4 ก็หื้อได้ราชนา..." แต่พงศาวดารโยนก กล่าวถึงการบูชาผีรักษาเมืองในคราวเดียวกันนี้ว่า "...แต่งเครื่องบริกรรมบูชาเทวดาทั้งหลายผู้รักษาเมืองกระทำบริกรรมบูชาแต่งเป็นทิวโกธากบูชาที่ชัยภูมิอันตั้งอยู่ที่หนองนอน ที่สองบูชาลือเมืองที่พระยาหนุเผือกอยู่กลางเวียง โทธฐานหนึ่งมาทำเป็น 5 ส่วน ไปบูชาที่จักทำประตูทั้ง 5 แห่ง (วิวัฒน์ เตมียพันธ์ 2528 : 21-22)

ขุม ๗ บางช้าง (2529 : 80) กล่าวถึงประตูเมืองว่า "เมื่อพระยามังรายสร้างเมืองมีประตูเมือง 4 แห่ง คือ ประตูช้างเผือก (ประตูหัวเวียง) ประตูท่าแพ ประตูเชียงใหม่ (ประตูท้ายเวียง) และประตูสวนดอก..."

สุเทพ สุนทรภณีส (2529 : 186-190) กล่าวถึงการตีความเรื่องประตูเมืองว่า ในตำนานและพงศาวดารที่เขียนในยุคหลังต่างเห็นด้วยกันว่าประตูเมืองอย่างน้อยของเมืองชั้นใน มีประตูเมือง 5 ประตู คือประตูท่าแพ ประตูช้างเผือก ประตูสวนดอก ประตูสวนปรุง และประตูเชียงใหม่... และได้อ้างอิงถึงระบบความเชื่อเรื่องจักรวาลที่มีผลต่อกายภาพของเมืองเชียงใหม่ในประเด็นที่เกี่ยวข้องกับประตูเมืองว่า มีผู้เสนอว่าในสมัยรัตนโกสินทร์ประตูเมืองเปลี่ยนเป็น 5 ด้านบรวมแจ่มเมืองอีก 4 ก็จะได้จุดมงคลที่เป็น 9 พอดี ทั้งนี้เพราะเสาศิลาแลง กิติ เจตีย์พระธาตุดอย่างเจตีย์หลวง กิติ หรือแม้แต่ราชวังของกษัตริย์ผู้ครองเมืองเชียงใหม่ก็ถูกรื้อถอนไป จุดศูนย์กลางที่เคยเป็นจุดมงคลที่ 9 จึงไม่มี และเปลี่ยนไปอยู่ที่ประตูที่ 5 ซึ่งเพิ่มเข้ามาภายหลัง (แสดงว่าในช่วงแรกมีประตูเมืองเพียง 4 ประตู)

ภาคผนวก ข.

รายละเอียดการศึกษาประกอบบทที่ 4 ทานองของผังเมืองเชียงใหม่ในอดีต

ลำดับกษัตริย์ผู้ครองอาณาจักรล้านนา และลำดับผู้ครองอาณาจักรอื่นในช่วงเวลาเดียวกัน

ตารางที่ ข .1 ลำดับกษัตริย์ราชวงศ์มังราย

ลำดับที่	พระนาม	ช่วงเวลาที่ครองราชย์	หมายเหตุ
1.	พญามังราย	(พ.ศ.1804-1854)	จากชินกาลมาลีปกรณ์
2.	พญาไชยสงคราม	(พ.ศ.1854-1868)	จากชินกาลมาลีปกรณ์
3.	พญาแสนภู	(พ.ศ.1868-1877)	จากชินกาลมาลีปกรณ์
4.	พญาคำฟู	(พ.ศ.1877-1879)	จากชินกาลมาลีปกรณ์
5.	พญาผายู	(พ.ศ.1879-1898)	จากชินกาลมาลีปกรณ์
6.	พญาเกือนา	(พ.ศ.1898-1928)	จากชินกาลมาลีปกรณ์
7.	พญาแสน เมืองมา	(พ.ศ.1928-1944)	จากชินกาลมาลีปกรณ์
8.	พญาสามฝั่งแกน	(พ.ศ.1945-1984)	ปีขึ้นครองราชย์จากศิลาจารึก ลพ.9
9.	พญาดีโลกราช	(พ.ศ.1984-2030)	จากชินกาลมาลีปกรณ์
10.	พญายอด เชียงราย	(พ.ศ.2030-2038)	จากชินกาลมาลีปกรณ์
11.	พญาแก้ว (พระ เมืองแก้ว)	(พ.ศ.2038-2068)	จากชินกาลมาลีปกรณ์
12.	พญา เกศ เชษฐราช (ครั้งที่1) (พระ เมือง เกษเกล้า)	(พ.ศ.2068-2081)	ปีขึ้นครองราชย์จากชินกาลมาลีปกรณ์
13.	ท้าวชาย	(พ.ศ.2081-2086)	จากตำนานพื้น เมือง เชียงใหม่
14.	พญา เกศ เชษฐราช (ครั้งที่2)	(พ.ศ.2086-2088)	จากตำนานพื้น เมือง เชียงใหม่
15.	พระนางจิริประภา	(พ.ศ.2088-2089)	จากตำนานพื้น เมือง เชียงใหม่
16.	พญาอุปเยาว์ (พระไชยเชษฐา)	(พ.ศ.2089-2090)	จากตำนานพื้น เมือง เชียงใหม่
17.	ท้าวแม่กุ	(พ.ศ.2094-2107)	จากตำนานพื้น เมือง เชียงใหม่
18.	พระนางวิสุทธเทวี	(พ.ศ.2107-2121)	สิ้นพระชนม์ พ.ศ.2121 จากนั้นพม่า เลิกแต่งตั้งกษัตริย์เชื้อสายราชวงศ์ มังราย

ตารางที่ ข.2 ลำดับผู้ครองเมืองเชียงใหม่ (พ.ศ.2121-2317)

ลำดับ	หลักฐาน/ศักราชที่ครองเมือง		
	ผู้ครองนครเชียงใหม่	พงศาวดารโยนก	ตำนานพื้นเมือง เชียงใหม่
1. สาวตีนรตรามังขอศรี หรือมังนรธาช่อ	(พ.ศ.2122-2150)	(พ.ศ.2121-2150)	(พ.ศ.2121-2150)
2. พระชัย	(มองชายเทา?) (พ.ศ.2150-2152)	(สโทกอย?) (พ.ศ.2150-2151)	(พ.ศ.2150-2151)
3. พระชัยทิพ(มองกอยต่อ)	(พ.ศ.2152-2154)	(พ.ศ.2151-2156)	(พ.ศ.2151-2156)
4. พระชัย (ครั้งที่2)	(พ.ศ.2154-2157)	(พ.ศ.2156-2158)	(พ.ศ.2156-2157)
5. เจ้าเมืองน่าน	(พ.ศ.2157-2174)	(พ.ศ.2158-2174)	
6. พญาหลวงทิพเนตร	(พ.ศ.2174-2193)	(พ.ศ.2174-2198)	
7. พระแสนเมือง	(พ.ศ.2193-2206)	(พ.ศ.2198-2202)	
8. เจ้าเมืองแพร่	(พ.ศ.2206-2215)	(พ.ศ.2202-2215)	
9. อุปราชอิงแชะ(กรุงอังวะ)	(พ.ศ.2215-2228)	(พ.ศ.2215-2218)	
10. บุตรเจ้าเจตุตรา (เจตุตรา)	(พ.ศ.2228- *)	(พ.ศ.2218- *)	
11. มังแรนร่า	(พ.ศ.2250-2270)	(พ.ศ.2250-2270)	
12. เทพสิงห์	(พ.ศ.2270-2270)	(พ.ศ.2270-2270)	
13. องค์คำ	(พ.ศ.2270-2302)	(พ.ศ.2270- *)	
14. เจ้าจันทร์	(พ.ศ.2302-2304)	(* -2304)	
15. อดีตภิกษุวัดดวงดี (เจ้าขี้หูด)	(พ.ศ.2304-2306)	(พ.ศ.2304-2306)	
16. ไป่อกัยคามินี (ไป่อะเกียะคามินี)	(พ.ศ.2306-2312)	(พ.ศ.2306-2311)	
17. ไป่มะฮู่ง่วน	(พ.ศ.2312-2317)	(พ.ศ.2311-2317)	

หมายเหตุ * แสดงว่าไม่ปรากฏหลักฐาน, ที่มา : สรสาดี อ่องสกุล ประวัติศาสตร์ล้านนา หน้า44

ตารางที่ ข .3 ลำดับกษัตริย์ราชวงศ์เจ้าเจ็ดตน

ลำดับที่	พระนาม	ช่วงเวลาที่ครองราชย์	หมายเหตุ
1.	พระเจ้ากาวิละ	(พ.ศ.2325-2356)	จากตำนานพื้นเมืองเชียงใหม่
2.	พระยาธรรมลังกา	(พ.ศ.2358-2364)	จากประวัติพระเจ้านครเชียงใหม่ และเจ้าเชียงใหม่
3.	พระยาคำผั้ว	(พ.ศ.2366-2368)	จากตำนานพื้นเมืองเชียงใหม่
4.	พระยาพุทธวงศ์	(พ.ศ.2369-2389)	จากประวัติศาสตร์ล้านนา
5.	พระเจ้ามโหตรประเทศ	(พ.ศ.2390-2397)	จากประวัติศาสตร์ล้านนา
6.	พระเจ้ากาวิโลรสสุริยวงศ์	(พ.ศ.2399-2413)	จากประวัติศาสตร์ล้านนา
7.	พระเจ้าอินทวิชยานนท์	(พ.ศ.2416-2439)	จากประวัติศาสตร์ล้านนา
8.	เจ้าอินทวโรรสสุริยวงศ์	(พ.ศ.2444-2452)	จากประวัติศาสตร์ล้านนา
9.	เจ้าแก้วนารัฐ	(พ.ศ.2454-2482)	จากประวัติศาสตร์ล้านนา

ที่มา : สรัสวดี อ๋องสกุล ประวัติศาสตร์ล้านนา หน้า 52-58

ตารางที่ ข.4 ลำดับกษัตริย์ราชวงศ์สุโขทัย

ลำดับที่	พระนาม	ช่วงเวลาที่ครองราชย์
1.	พ่อขุนศรีอินทราทิตย์	(พ.ศ.1798-)
2.	พ่อขุนบานเมือง	(พ.ศ. -1822)
3.	พ่อขุนรามคำแหง (มหาราช)	(พ.ศ.1822-1856)
4.	พระมหาธรรมราชาธิราชบพิตร (เลอไท)	(พ.ศ.1856-1890)
5.	พระยาศรีสุรยพงศราม มหาธรรมราชาธิราช (พระยาภาไทยราช)	(พ.ศ.1890-1905)
	พระมหาธรรมราชา (ครั้งที่2)	(พ.ศ.1905-1943)
6.	สมเด็จพระมหาธรรมราชาธิบดี ศรีสุริยวงศ์ (พญาไทย)	(พ.ศ.1943-1973)
7.	สมเด็จพระสิริสุริยวงศ์บรมपाल มหาธรรมราชาธิราช	(พ.ศ.1973-1981)
8.	สมเด็จพระราเมศวรเจ้า	(พ.ศ.1981-1991)

ที่มา : มนต์ชัย เทวัญวโรปกรณ์ พลิกประวัติศาสตร์สุโขทัย

ตารางที่ ข.5 เปรียบเทียบกษัตริย์ผู้ปกครองอาณาจักรล้านนาไทยและอาณาจักรอยุธยา

อาณาจักรล้านนาไทย		อาณาจักรอยุธยา	
พ.ศ.	ผู้ปกครอง	พ.ศ.	ผู้ปกครอง
1985 - 2030	พระเจ้าติโลกราช	1991 - 2031	สมเด็จพระบรมไตรโลกนาถ
2030 - 2039	พระยอดเชียงราย	2031 - 2034	พระบรมราชาที่ 3
2039 - 2068	พระเมืองแก้ว	2034 - 2072	สมเด็จพระรามาธิบดีที่ 2
2068 - 2081	พระเมืองเกษเกล้า (ครั้งที่ 1)	2072 - 2076	สมเด็จพระบรมราชาที่ 4
2081 - 2086	ท้าวชายคำ	2076 - 2077	พระรัชฎาธิราชกุมาร
2086 - 2088	พระเมืองเกษเกล้า (ครั้งที่ 2)	2077 - 2089	พระไชยราชา
2088	พระมหาเทวีจิริประภา		
2088 - 2094	พระไชยเชษฐา	2089 - 2091	พระยอดฟ้า
		2091 - 2091	ขุนวรวงษา
2094 - 2101	พระเมกุฎี	2091 - 2111	สมเด็จพระมหาจักรพรรดิ
2101 - 2121	นางพระยาราชเทวี (สมัยพม่าปกครอง)	2111 - 2112	พระมหินทร
2122 - 2150	มังฆานรธา มังคยุ (ราชบุตรบุเรงนอง)	2112 - 2133	พระมหาธรรมราชา
		2133 - 2148	สมเด็จพระนเรศวร
2150 - 2152	มองชายเทา (อนุชามังคยุ)	2148 - 2153	สมเด็จพระเอกาทศรถ
2152 - 2154	มองกอยต่อ (บุตรมังคยุ)		
2154 - 2157	น้องมองกอยต่อ		

ตารางที่ ข.5 (ต่อ)

อาณาจักรล้านนาไทย		อาณาจักรอยุธยา	
พ.ศ.	ผู้ปกครอง	พ.ศ.	ผู้ปกครอง
2157 - 2174	เจ้าเมืองน่าน	2153 - 2153	พระศรีเสาวภาค
		2154 - 2171	พระเจ้าทรงธรรม
		2171 - 2172	พระเชษฐาธิราช
		2172 - 2172	พระอาทิตย์วงศ์
2174 - 2193	พระยาหลวงทิพเนตร	2172 - 2199	พระเจ้าปราสาททอง
2193 - 2206	พระแสนเมือง	2199 - 2199	เจ้าฟ้าชัย
		2199 - 2199	พระเจ้าศรีสุทธรธรรมราชา
2206 - 2215	พระเจ้าเมืองแพร์	2199 - 2231	สมเด็จพระนารายณ์
2215 - 2228	อิงแชะกรุงอังวะ (ราชบุตรพระเจ้าอังวะ)		
2228 - 2270	มังแรนร่า (ราชบุตรอิงแชะ)	2231 - 2246	พระเพทราชา
		2246 - 2251	พระเจ้าเสือ
2270 - 2306	เทพสิงห์และองค์คำ	2251 - 2275	พระเจ้าท้ายสระ
		2275 - 2301	พระเจ้าบรมโกศ
		2301 - 2301	พระเจ้าอุทุมพร
2306 - 2312	ไป๋อภัยคามินี	2301 - 2310	พระเจ้าเอกทัศ

ที่มา : คำนวณ สืบค้น และอุทิศ ชงไชย

ลำดับที่	พระนาม	ช่วงเวลาที่ครองราชย์
1.	พระบาทสมเด็จพระพุทธยอดฟ้าจุฬาโลก	พ.ศ.2325 - 2352
2.	พระบาทสมเด็จพระพุทธเลิศหล้านภาลัย	พ.ศ.2352 - 2367
3.	พระบาทสมเด็จพระนั่งเกล้าเจ้าอยู่หัว	พ.ศ.2367 - 2394
4.	พระบาทสมเด็จพระจอมเกล้าเจ้าอยู่หัว	พ.ศ.2394 - 2411
5.	พระบาทสมเด็จพระจุลจอมเกล้าเจ้าอยู่หัว	พ.ศ.2411 - 2453
		2440 ไปยุโรปครั้งที่ 1
		2450 ไปยุโรปครั้งที่ 2
6.	พระบาทสมเด็จพระมงกุฎเกล้าเจ้าอยู่หัว	พ.ศ.2453 - 2468
7.	พระบาทสมเด็จพระปกเกล้าเจ้าอยู่หัว	พ.ศ.2468 - 2477
		2475 เปลี่ยนแปลง การปกครอง
8.	พระบาทสมเด็จพระเจ้าอยู่หัวอานันทมหิดล	พ.ศ.2477 - 2489
9.	พระบาทสมเด็จพระเจ้าอยู่หัวภูมิพลอดุลยเดช	พ.ศ.2489 - ปัจจุบัน

ตารางที่ ข.7 วัดปัจจุบันและวัดร้างใน เขตเทศบาลนคร เชียงใหม่

ที่	ตำบล	วัดปัจจุบันใน เขต เทศบาล	วัดร้างใน เขต เทศบาล		หมายเหตุ
			วัดร้าง เหลือทราบ	วัดร้างไม่ เหลือทราบ	
1. ตำบลสุเทพ		วัดประทานพร	วัดอัมโถ	วัดแม่ผ้าอ้อย	
		วัดสวนดอก	วัดธาตุ เหลี่ยม	วัดสี่ เสียด	
			วัดเสนาตาห้อย	วัดกมมะกำ	
				วัดบันเล่า	
2. ตำบลช้างเผือก		วัดสันติธรรม	วัดเจดีย์ป่อง	วัดช้างเผือก	วัดไม่ปรากฏชื่อ (ร้าง)
		วัดข่วงสิงห์	วัดประคู้	วัดสันชาลี	
		วัดแม่หยวก		วัดหน้าผ้าขาว	
3. ตำบลป่าตัน		วัดป่าตัน			
		วัด เมืองลัง	-	-	
		วัดบ้านท่อ			
4. ตำบลฟ้าฮ่าม		วัดฟ้าฮ่าม	-	-	วัดลังกา ตั้งอยู่เหนือวัด ฟ้าฮ่าม วัดชะจาว
5. ตำบลศรีภูมิ		วัดผ่านอง	วัดเจดีย์แดง	วัดกู่ช้าง	
		วัดปราสาท	วัดป่าตาล	วัดกฤษ	
		วัดคัมภีร์	วัดเจดีย์แดงใน	วัดพระเจ้าอวม เมียง	
		วัดป่าไร่วาว	วัดบันสาด	วัดป่าเขตต์	
		วัดมณเฑียร	วัดศรีบุญเรือง	วัดป่าคา	
		วัดควนคำม้า	วัดป่าอ้อย	วัดตันยาง	
		วัดหม้อคำตวง	วัดโลกนิมพี	วัดบันแจ่ม	

ที่	ตำบล	วัดร้างในเขตเทศบาล		หมายเหตุ
		วัดปัจจุบันในเขตเทศบาล	วัดร้างในเขตเทศบาล	
			วัดร้างเหลือทราบ	วัดร้างไม่เหลือทราบ
		วัดหัวขวง	วัดนางบัว	วัดหอพระ
		วัดคูเต่า	วัดแสนขาล	วัดสุทธาวาส
		วัด เชียงยืน	วัดนางเหลียว	วัดต้นไม้
		วัดป่าเป้า	วัดหมื่นทอง	วัดจอกแก้ว
		วัดทุ่งยู	วัดอินทขิล	วัดเจ็ดริ้น
		วัดหมื่นล้าน	วัดสะตือเมือง	
		วัดสำเภา		
		วัดดอกคำ		
		วัดดอกเอื้อง		
		วัดบ้านปิง		
		วัดอุโมงค์		
		วัดดวงดี		
		วัด เชียงมั่น		
		วัดลุ่มช้าง		
6.	ตำบลพระสิงห์	วัดพระสิงห์	วัดหอธรรม	วัดช้างลาน
		วัดทรายมูลหน้า	วัดสุกขันธ์	วัดแสนเมืองขวาง
		วัดทรายมูลเมือง	วัดกิติ	วัดแสนเมืองมา
		วัดพ่อนสร้อย	วัดหนองจรีน	วัดผ้าขาวน้อย

ตารางที่ ข.7 (ต่อ)

ที่	ตำบล	วัดปัจจุบันใน เขต เทศบาล		วัดร้างใน เขต เทศบาล		หมายเหตุ
				วัดร้าง เหลือทราบ	วัดร้างไม่ เหลือทราบ	
		วัดพันแหวน		วัดหนองหญ้าแพรก		
		วัดพวกหงษ์				
		วัด เมธัง				
		วัดหมื่นเงินทอง				
		วัดพระเจ้า เม็งราย				
		วัดช่างแต้ม				
		วัดหมื่นชุม				
		วัดผ้าขาว				
		วัดเจดีย์หลวง				
		วัดพันเตา				
		วัดพันอัน				
		วัดศรี เกิด				
		วัดพวกแต้ม				
		วัดชัยพระ เกียรติ				
7.	ตำบลช้างม้อย	วัดชัยศรีภูมิ		วัดหนองห่ม		วัดดอกเงิน
		วัดชมพู		วัดร่มโพธิ์		วัดเขรจั่ว
		วัดหนองคำ				วัดวังสิงห์คำ
		วัดอู่ทรายคำ				วัดป่าสัก
		วัดเขตุวัน				
		วัดแสนฝาง				
		วัดป่าแพ่ง				

ตารางที่ ข.7 (ต่อ)

ที่	ตำบล	วัดปัจจุบันใน เขต เทศบาล	วัดร้างใน เขต เทศบาล		หมายเหตุ
			วัดร้าง เหลือซาก	วัดร้างไม่ เหลือซาก	
8.	ตำบลช้างคลาน	วัดพวกช้าง	วัด เมือง เล็น	วัด เมือง เกิน	
		วัดมหาวัน		วัดชัยสถาน	
		วัดบุพพาราม			
		วัดพันตอง			
		วัดลอยเคราะห์			
		วัดช้างม่ือ			
		วัดอุปลาค			
		วัดศรีดอนชัย			
		วัดชัยมงคล			
		วัดหัวฝาย			
		วัดศรีปิง เมือง			
9.	ตำบลหายยา	วัดนันทาราม	วัดม่วงคำ	วัด เชียง รุ่ง	
		วัดพวก เปี้ย	วัด เชียง ของ	วัด กู่ เสือ	
		วัดศรีสุพรรณ	วัดแสนเล่า	วัดน้อย	
		วัดหมื่นสาร	วัดพระธาตุกลาง	วัด เมือง ยอง	
		วัดธาตุคำ	วัดแสนเล่า	วัดละแกง	
		วัดดาวดึงษ์	วัดยางกาง		
		วัด เมือง ฆาง	วัดสังกา		
10.	ตำบลป่าแดด	วัดป่าพร้าวนอก			



ที่	ตำบล	วัดปัจจุบันใน เขต เทศบาล	วัดร้างใน เขต เทศบาล		หมายเหตุ
			วัดร้าง เหลือทราบ	วัดร้างไม่ เหลือทราบ	
11.	ตำบลหนองหอย	วัด เมืองสาทรน้อย	-	วัดกุ่มขาว	
		วัด เมืองสาทรหลวง	-		
12.	ตำบลวัดเกต	วัด เมืองกาย	วัด เกตุน้อย	วัดกุ่มแดง	
		วัดท่าสะต๋อย			
		วัดสันป่าข่อย			
		วัดเกตการาม			
		วัดศรีโขง			
		วัดเขตุพน			
		วัดกุ่มคำ			
13.	ตำบลหนองป่าครั่ง	วัดหนองป่าครั่ง	-	-	
14.	ตำบลท่าศาลา	-	-	-	

ที่	ชื่อ	ช่วงเวลาที่สร้าง/พบ โดยประมาณ	ที่ตั้ง	รายละเอียด
1.	วัดเขียงมัน	ก่อนพ.ศ.1839 ผู้สร้าง: พญามังราย	ในกำแพง เมืองด้านทิศตะวันออก เจียงเหนือ (ถ. ราชภาคนัย ต. ศรีภูมิ อ. เมือง)	เดิม เป็นวังที่ประทับชั่วคราวของ พญามังรายขณะสร้าง เมือง เชียงใหม่แล้ว เปลี่ยนแปลงประโยชน์ใช้สอย เป็นวัด นับ เป็น วัดแห่งแรกที่สร้างขึ้นใน เมือง เชียงใหม่ แล คงความสำคัญต่อ เนื่องมาจนถึงปัจจุบัน
2.	วัดล้ามช้าง	พ.ศ.1839	ในกำแพง เมืองด้านทิศตะวันออก เจียงเหนือตรงข้ามกับวัด เขียง มัน (ถ. ราชภาคนัย ต. ศรีภูมิ อ. เมือง)	เดิม เป็นโรงช้างของ เจียง เชียงมัน เมื่อวังใหม่สร้าง เสร็จและย้ายไป พากกอง ช้างก็รวบรวมกำลังกันสร้างวัดล้ามช้างขึ้น
3.	วัดไผ่ 11 กอ (วัดเวฬุภคาราม, วัดอุโมงค์ เถรจันทร์)	พ.ศ.1839 ผู้สร้าง: พญามังราย	นอกกำแพง เมืองด้านทิศตะวันตก ป่าเชิงคอยสุเทพ (ต. สุเทพ อ. เมือง)	พญามังรายสร้างให้พระกัลปเมหาเถ พระมหาเถรชาวลิงหล 4 รูปจำพรรษา เติ เป็นป่าไผ่กอใหญ่ 11 กอ จึงกลายเป็นชื่อวัด ภายหลังพญากือนาสั่งสร้างอุโมงค์ให้ พระมหา เถรจันทร์จึง เปลี่ยนชื่อ เป็นวัดอุโมงค์ เถรจันทร์ เป็นวัดฝ่ายอรัญวาสี (สงวน โยคีสุขรัตน์ 2508 : 365) ปัจจุบันยังคงสภาพ เป็นวัด

ตารางที่ ข.8 (ต่อ)

ที่	ชื่อ	ช่วงเวลาที่สร้าง/พบ โดยประมาณ	ที่ตั้ง	รายละเอียด
4.	วัดสะตือ เมือง	พ.ศ.1839	กึ่งกลาง เมืองเชียงใหม่ (บริเวณ ศาลากลางเก่าและหอประชุม ศิริโลกราช ถ.อินทวโรรส ต.ศรีภูมิ อ. เมือง)	ตำแหน่งที่ตั้งของวัดอยู่กึ่งกลาง เมือง ตามชื่อที่เรียก "สะตือ เมือง" อาจเป็นวัดที่ เกิดขึ้น เพื่อเป็นตัวแทนของจักรวาลตามความ เชื่อดั้งเดิมก็เป็นได้ พบเจดีย์ฐานชาารุตที่ตั้ง อยู่ศาลากลางเก่าอาจมีอายุถึงพุทธศตวรรษที่ 19 ซึ่งเป็นเจดีย์รุ่นแรกของ เมือง เชียงใหม่ ปัจจุบันเป็นวัดร้าง
5.	วัดกาละก้อด (วัดพระเจ้ามังราย)	พ.ศ.1842 ผู้สร้าง: พญามังราย	ในกำแพง เมืองด้านทิศตะวันตก เจียงใต้ (ต.ศรีภูมิ อ. เมือง)	เป็นวัดขนาดเล็กระดับชุมชน คามวาสี พญามังรายสร้างขึ้นเพื่อประดิษฐาน"พระเจ้า มังราย" พระพุทธรูปยืนที่พระองค์หล่อขึ้น ใน พ.ศ.1833 ที่เวียงกุมกาม โดยอัญเชิญมา จากวัดกู่คำ (วัดเจดีย์เหลี่ยม) อ.สารภี จ. เชียงใหม่ ปัจจุบันยังคงสภาพเป็นวัด



ที่	ชื่อ	ช่วงเวลาที่สร้าง/พบ โดยประมาณ	ที่ตั้ง	รายละเอียด
6.	วัดเจ็ดยอด (วัดโพธารามมหาวิหาร)	-	นอกกำแพง เมืองด้านทิศตะวันตก เจียง เหนือใกล้ห้วยช้าง เคียนที ไหลมาจากดอยสุเทพ (ต. ช้าง เผือก อ. เมือง)	<p>เป็นวัดเก่าแก่ที่อาจมีมาก่อนการสร้างเมืองเชียงใหม่(กองโบราณคดี กรมศิลปากร 2525 : 311) หรืออาจจะเป็นวัดที่พญามังรายสร้างขึ้น เพราะ เป็นศิลปะที่ลอกแบบมาจากรัตนมหาโพธิ์ที่พุกาม ที่พระเจ้าติโลมนิโลสร้างขึ้นต้น ค.ศ.ที่ 13 และพญามังรายเป็นกษัตริย์องค์เดียวในภาคเหนือที่เคยไปถึงพุกาม และ เมื่อพญาดิโลกราชพบวัดนี้ประมาณ พ.ศ.1996 ก็เป็นโบราณสถานแล้ว (สงวน วิชาศิลป 2508 : 436)</p> <p>ประมาณพ.ศ.1998 พญาดิโลกราชส่ง "หมื่นด้ามพร้าศ" ไปดูงานจากพุกาม ลังกา แล้วกลับมาบูรณะซ่อมแซมวัดเจ็ดยอด เพื่อใช้เป็นที่จำพรรษาของพระศรีมังคลาจารย์</p> <p>พ.ศ.2020 สังกายนาพระไตรปิฎก พ.ศ.2030 ใช้เป็นที่เผาศพและบรรจุอัฐิพญาดิโลกราช</p> <p>พ.ศ.2053 พญาแก้วสร้างอุโบสถพระรัตนไตรยา เถระผู้แต่งชินภาสมาลีปกรณ์จำพรรษาอยู่วัดนี้</p> <p>ในอดีตวัดเจ็ดยอดนี้อาจเป็นวัดธรรมดา วัดหนึ่ง จนมาถึงสมัยพญาดิโลกราชได้มีการบูรณะ และทำนุบำรุงจนกลายเป็นวัดสำคัญระดับเมือง ปัจจุบันเป็นวัดร้าง</p>

ตารางที่ ๒8 (ต่อ)

ที่	ชื่อ	ช่วงเวลาที่สร้าง/พบ โดยประมาณ	ที่ตั้ง	รายละเอียด
7.	วัดลี เชียงพระ (วัดพระสิงห์วรมหาวิหาร)	พ.ศ.1888 ผู้สร้าง: พญาผายู	ในกำแพง เมืองด้านทิศตะวันตก วางตัวอยู่บนแนวแกนตะวันออก- ตะวันตก ก่อนออกประตูสวนดอก	พญาผายูสร้างขึ้น เพื่อใช้เป็นที่บรรจุ กระดูกพญาคำฟูบิดา ที่ตั้งเดิม เป็นป่าอยู่ทาง ตะวันตกของตลาด (ลี=ตลาด, เชียง=เจียง) จึงเรียกชื่อวัดว่า "วัดลี เชียงพระ" รับ พระภิกษุจากหริภุญชัยมาจำพรรษา ภายหลัง ได้พระพุทธรูปหิงค์จาก เมืองกำแพงเพชรมา ประดิษฐานในสมัยพญาแสน เมืองมาประมาณ พ.ศ.1943 จึง เปลี่ยนชื่อ เป็นวัดพระสิงห์ เป็นวัดที่มีความสำคัญระดับ เมืองตั้งแต่ อดีตจนถึงปัจจุบัน เคยถูกปล่อยให้ชำรุดทรุด- โทรม จนกลายเป็นป่าไม้รกรุงรัง ในช่วงที่ เมือง เชียงใหม่ตก เป็นของพม่า

ตารางที่ ข 8 (ต่อ)

ที่	ชื่อ	ช่วงเวลาสร้าง/พบ โดยประมาณ	ที่ตั้ง	รายละเอียด
8.	วัดสวนดอก (วัดบุปผาราม)	พ.ศ.1914 ผู้สร้าง: พญากือนา	นอกกำแพง เมืองด้านทิศตะวันตก ห่างจากประตูสวนดอกประมาณ 500 เมตร	<p>พญากือนาอุทิศพระราชอุทยานป่าไม้ พยอมด้านทิศตะวันตกของเมือง สร้างขึ้น เป็นวัด เพื่อให้พระสุนทรเถระที่อภัยเชิญมาจาก เมืองสุโขทัยจำพรรษา และใช้เป็นที่เผยแพร่ พุทธศาสนาฝ่ายลังกาวงศ์ ซึ่งนับเป็นการ เปลี่ยนแปลงคติความเชื่อทางพุทธศาสนาที่ สำคัญของล้านนา</p> <p>ที่วัดสวนดอกมีเจดีย์บรรจุพระบรมสารี ริกธาตุที่พระสุนทรเถระนำมา เป็นเจดีย์ทรง "ท่มข้าวเม่า" แบบสุโขทัย (ปัจจุบันถูกซ่อม แซมจนไม่เหลือรูปทรงเดิม) เป็นวัดที่เป็น ศูนย์กลางของอริยาสี บริเวณป่าเชิงดอย สุเทพ มีกำแพง คูน้ำ รูปทรงสี่เหลี่ยมล้อม โดยมีตำแหน่งของวัดสวนดอกอยู่กึ่งกลาง</p>
9.	วัดพราหมณ์ (วัด เชียงโถม, วัด เชียงโสม หรือวัด เจดีย์ป่องในปัจจุบัน)	พ.ศ.1912-1928 ปลายสมัยพญากือนา พบหลักฐานอ้างอิงถึง	นอกกำแพง เมืองด้านทิศเหนือ บริเวณวัดเจดีย์ป่องในปัจจุบัน (ต. ช้างเผือก อ. เมือง)	<p>พบหลักฐานอ้างอิงถึงวัดพราหมณ์ใน สมัยพญากือนาว่า "...เสด็จไปสร้างวังอยู่ นอกเวียงด้านทิศเหนือใกล้กับวัดพราหมณ์..." (พระยาประกาศกิจกรจักร์ 2498 : 393) สันนิษฐานกันว่าตำแหน่งของวัดเจดีย์ป่องก็คือ วัดพราหมณ์ที่อ้างถึงนี่เอง (นันทนา ปกป้อง 2521 : 60) (หนานปางคำ ต้อยเขียว : 96) ปัจจุบันเป็นวัดร้าง</p>

ตารางที่ ข 8 (ต่อ)

ที่	ชื่อ	ช่วงเวลาที่สร้าง/พบ โดยประมาณ	ที่ตั้ง	รายละเอียด
10.	วัดพระธาตุคอกยสุเทพ	พ.ศ.1926 ผู้สร้าง: พญากีณา	บนยอดคอกยสุเทพ ภูเขาใกล้ เมือง ด้านทิศตะวันตก	<p>พญากีณาสร้างขึ้น เพื่อบรรจุพระบรมสารีริกธาตุ อีกส่วนหนึ่งที่พระสุนทรเดระนำมาจากสุโขทัย เห็นได้ชัดเจนว่า เป็นการรับอิทธิพลสุโขทัย เปรียบเทียบได้กับการสร้างรอยพระพุทธรูปแบบเขาหลวง " เขาพระบาทใหญ่" ด้านทิศตะวันตก เจียงใต้ของเมืองสุโขทัย</p> <p>พ.ศ.2069 พญาแก้วบูรณะและเสริมฐานเจดีย์ให้กว้าง และสูงขึ้น</p> <p>พ.ศ.2100 พระมหาญาณมงคลโพธิ์ เจ้าอาวาสสร้างบันไดนาค</p> <p>พ.ศ.2336-2478 ครูบาศรีวิชัยสร้างถนนขึ้นไป</p> <p>วัดพระธาตุคอกยสุเทพ เป็นวัดที่มีความสำคัญระดับเมือง เป็น มินท์คณ์(LANDMARK) ที่สำคัญตั้งแต่อดีต-ปัจจุบัน (แต่ในอนาคตกำลังถูกบดบังด้วยอาคารสูง ที่เพิ่มจำนวนมากขึ้น เมือง เชียงใหม่)</p>

ตารางที่ ๒ 8 (ต่อ)

ที่	ชื่อ	ช่วงเวลาที่สร้าง/พบ โดยประมาณ	ที่ตั้ง	รายละเอียด
11.	วัดโลก (วัดโลกนิมิต)	พ.ศ.1898-1928 (สมัยพญาภิเษมา)	นอกกำแพง เมืองด้านทิศเหนือ (ต.ศรีภูมิ อ. เมือง)	สร้างขึ้นในสมัยพญาภิเษมาเพื่อใช้เป็นที่ จำพรรษาของพระ เถระรามัญจาก เกาะตะมะ ต่อมาในสมัยพญาแก้วประมาณพ.ศ.2070 มี การบูรณะใหม่ และ เปลี่ยนชื่อ เป็นวัดโลกนิมิต "...สร้างบ้านหัวเวียงห้อยเป็นอาราม ขึ้นชื่อ ว่าวัดนิมิต..." สมัยพญา เกศเชษฐราชขุนนาง ลอบปลงพระชนม์ และ "...เอากระตุก ไปบรรจุยังวัดโลกนิมิตฝ่ายแจ้งหนเหนือทาง นอกนั้น..." (สงวน โชติสุขรัตน์ 2514 : 72) ประมาณพ.ศ.2131 พระนางวิสุทธเทวีสิ้น พระชนม์ก็ทำศพที่วัดโลก "...เจาะทั้งกำแพง เมืองออกไปถึงทุ่งวัดโลก ก็กระทำฌาปนกิจ ถวายเพลิง ณ. ที่นั้น..." (พระยาประชากิจ กรจักร์ 2498 : 541) ปัจจุบันเป็นวัดร้าง เหลือ เพียงเจดีย์ เหลี่ยมผสมทรงกลม 1 องค์

ตารางที่ ข 8 (ต่อ)

ที่	ชื่อ	เวลาที่สร้าง/พบ โดยประมาณ	ที่ตั้ง	รายละเอียด
12.	วัดเจดีย์หลวง (วัดโชติการามวิหาร)	พ.ศ.1934 ผู้สร้าง: พญาแสน เมืองมา	นอกกำแพง เมืองตั้งอยู่บนแนวแกน เหนือ-ใต้ เกือบกึ่งกลาง เมือง (ต.พระสิงห์ อ. เมือง)	พญาแสน เมืองมา ให้สร้างองค์พระเจดีย์ หลวงชั้นปลายสมัยของพระองค์ แต่ยังไม่แล้ว เสร็จก็สิ้นพระชนม์ก่อน พระมหาเทวีจึงดำเนิ การต่อ เป็นวัดที่เป็นศูนย์กลาง เมือง ตามแนว ความคิดของพุทธศาสนิกายลังกาวงศ์ ที่รับ มาจากสุโขทัย เป็นวัดสำคัญระดับ เมืองตั้งแต่ อดีต-ปัจจุบันมีการบูรณะซ่อมแซมมาโดยตลอด พ.ศ.2021-2024 พญาสิโลกราชให้ ขยายฐานและ เพิ่ม ความสูงอีก 70-80 เมตร พ.ศ.2088 เกิดแผ่นดินไหวครั้งใหญ่ ยอดเจดีย์พังลงมา
13.	วัดฟ้าฮ่าม	พ.ศ.1943 ผู้สร้าง: พญาแสน เมืองมา	นอกกำแพง เมืองข้ามฝั่งแม่น้ำ ไปทางทิศตะวันออก เจียง เหนือ (ถ. เจริญราษฎร์ ต. ฟ้าฮ่าม อ. เมือง)	ในสมัยพญาแสน เมืองมา ท้าวมหา พรหมนำพระพุทธรูปศักดิ์จากกำแพงเพชรมาให้ เดินทางโดยทางเรือขึ้นที่ท่าวังสิงห์คำ เกิด อุทกภัยปรากฏรัศมีจากองค์พระ เรื่องไปทาง ทิศตะวันออก เจียงเหนือ เป็นล่ายาวประมาณ 2,000 วา จึงโปรดให้สร้างวัดฟ้าฮ่ามขึ้น ณ. ที่นั้น (ฟ้าฮ่าม = ฟ้าอร่าม) เป็นวัดระดับ ชุมชนและคงอยู่จนถึงปัจจุบัน

ตารางที่ ข 8 (ต่อ)

ที่	ชื่อ	ช่วงเวลาที่สร้าง/พบ โดยประมาณ	ที่ตั้ง	รายละเอียด
14.	วัดลังกา	พ.ศ.1947 ผู้สร้าง:ท้าวมหาพรหม	อยู่บ้านลังกาเหนือวัดฟ้าข้าม (ถ. เจริญราษฎร์ ต.ฟ้าข้าม อ. เมือง)	ท้าวมหาพรหมสร้างขึ้น เพื่อเป็นการ ไถ่บาป ที่เคยคิดแย่งชิงราชสมบัติพญาแสน เมืองมา ตั้งอยู่ที่ "...ใกล้กับวัดฟ้าข้าม และ เยื้องกับวังสิงห์คำ..." (สงวน โชติสุขรัตน์ 2508 : 482) เป็นวัดระดับชุมชนและคงอยู่ ถึงปัจจุบัน
15.	วัดนันทาราม	มีมาก่อนแต่พบหลักฐาน กล่าวถึงในสมัยพญาตี- โลกราช	อยู่ในกำแพง เมืองชั้นนอกใกล้ แนวกำแพงดินช่วงระหว่าง ประตูหยาเยา-ประตูบัวก้อม (ต.หยาเยา อ. เมือง)	พบหลักฐานกล่าวถึงในสมัยพญาตีโลก ราช ที่อยุธยาส่งขึ้นมาทำลายไม้ศรีเมือง "...ต่อ เห็นรอด เมือง เชียงใหม่ มาจอดอยู่ ที่วัดนันทารามก่อน..." (สงวน โชติสุข รัตน์ 2514 : 61) วัดนันทาราม เป็นวัด ขนาดใหญ่ คูจะ เป็นวัดสำคัญสำหรับชุมชนใน กำแพง เมืองชั้นนอก

ที่	ชื่อ	ช่วงเวลาที่สร้าง/พบ โดยประมาณ	ที่ตั้ง	รายละเอียด
16.	วัดหัวข่วง (วัดแสน เมืองมหาหลวง)	ในกำแพงเมืองด้านทิศเหนือใกล้ กับประตูช้างเผือก (ต.ศรีภูมิ อ. เมือง)	ไม่ทราบว่าจะสร้างขึ้นในสมัยใด แต่ ตำแหน่งของวัด เป็นองค์ประกอบที่สำคัญทาง ผังเมืองของเมืองล้านนาทั่วไป "...ภายใน ในตัวเมืองเรียกว่า "ในเวียง" ประกอบด้วย ด้วยที่พำนักของเจ้าเมืองหรือคุ้มหลวง จะมี สนามกว้างเรียกว่า "ข่วง" บริเวณใกล้กับ ข่วงจะมีวัดชื่อวัดหัวข่วงเสมอ..." (วิวัฒน์ เศมย์พันธ์ 2520 : 18)	
				อาจจะสร้างขึ้นก่อน หรือในสมัยพญา แสน เมืองมา (พ.ศ.1928-1944) ตามชื่อ วัดก็ได้ พบหลักฐานการบูรณะ ดังนี้ พ.ศ.2063 พญาแก้วบูรณะ พ.ศ.2177 ได้รับการบูรณะ เพราะ ประมาณ พ.ศ.2174 พระเจ้าสุทโธทรม ราชายกทัพมาตี เมืองเชียงใหม่ วัดหลายแห่ง ถูกกระสุนปืนทำลาย เป็นวัดขนาดเล็กระดับชุมชน ไม่มี ความสำคัญทางศาสนา แต่ตำแหน่งที่ตั้งมี ความสำคัญทางผังเมือง เนื่องจากใช้อ้างอิง ตำแหน่งวัง และ "ข่วง" ในอดีต

ตารางที่ ข 8 (ต่อ)

ที่	ชื่อ	ช่วงเวลาสร้าง/พบ โดยประมาณ	ที่ตั้ง	รายละเอียด
17.	วัดป่าแดงหลวง (วัดอโศการามวิหาร, วัดรัตนมหาวิหาร)	พบหลักฐานว่า มีวัด พ.ศ.1967 สมัยพญา สามฝั่งแกน	นอกจากกำแพง เมืองด้านทิศ ตะวันตกเฉียงใต้ ป่าเชิงดอย สุเทพ (ต.สุเทพ อ.เมือง)	<p>ประมาณ พ.ศ.1967 มีพระภิกษุ เดินทางกลับจากลังกา 25 รูป พร้อมด้วย พระภิกษุชาวลังกา 2 รูป เกิดพุทธศาสนา "นิกายสีล" (นิกายวัดป่าแดง, นิกายลังกา วงศ์ใหม่) ขึ้นใน เมืองเชียงใหม่ (อรุณรัตน์ วิเชียร เขียว 25 : 278)</p> <p>ในสมัยพญาติโลกราช วัดป่าแดงหลวง กลายเป็นศูนย์กลางพุทธศาสนา นิกายลังกาวงศ์ ใหม่แทนนิกายวัดสวนดอกที่เสื่อมลง ต่อมาใช้ เป็นที่เผาศพพญาสามฝั่งแกน และพระมเหสี จึงมีชื่อเรียกว่า "วัดอโศการามวิหาร"</p> <p>ในสมัยพญาแก้ว ได้รื้อเอาอาคาร ส่วนหนึ่งของวังศรีภูมิมาสร้าง เป็นมณฑปที่วัด ป่าแดงหลวง ที่วัดนี้มีเจดีย์ฐานช้างล้อมแบบ สุโขทัย ซึ่งเป็นหลักฐานแสดงให้เห็นถึง ความสัมพันธ์ระหว่าง เมือง เชียงใหม่กับ เมือง สุโขทัย เป็นวัดแบบอริยวาสี และปัจจุบัน เป็น วัดร้าง</p>

ตารางที่ ๒ 9 วัดช่วงเจริญสูงสุด พ.ศ.1984-2068

ที่	ชื่อ	ช่วงเวลาที่สร้าง/พบ โดยประมาณ	ที่ตั้ง	รายละเอียด
1.	วัดราชชนนี เทียน (วัดชนนี เทียน)	พ.ศ.1984-2030 ผู้สร้าง: พญาติโลกราช	นอกกำแพง เมืองด้านทิศตะวันตก เจียงใต้ใกล้แจ่งหัวริน (ต. ศรีภูมิ อ. เมือง)	พญาติโลกราชสร้างวัดราชชนนี เทียนขึ้น เพื่อให้พระภิกษุจาก เมืองหริภุชชัย จำพรรษา "...พระราชทานพระราชชนนี เทียนของพระ- องค์สร้างเป็นวัด พระราชทานนามว่าวัด ราชชนนี เทียน ทรงอาราธนาพระภิกษุทั้งหลาย แต่วัดพระยีนมาอยู่..." (สงวน โยคีบุตรรัตน์ 2508 : 423)
2.	วัดป่าตาล	พ.ศ.1984-2030 ผู้สร้าง: พญาติโลกราช (สงวน โยคีบุตรรัตน์ 2508 : 423)	นอกกำแพง เมืองด้านทิศเหนือใกล้ กับชุมชนบ้านหัวเวียง (ถ. ซ้าง เผือก ซอย 7 "ซอยโปลีเทคนิค" ต. ศรีภูมิ อ. เมือง)	วัดป่าตาล เป็นวัดใหม่แห่งหนึ่งของ เมือง เชียงใหม่ เป็นที่จำพรรษาของพระสงฆ์ชั้น ราชาคณะ ชื่อวัดป่าตาลปรากฏอยู่ในตำนาน ขณะทำการสังคายนาพระไตรปิฎก พ.ศ.2020 ด้วยเจ้าอาวาสวัดป่าตาล เป็นองค์ประธาน ในการสังคายนาพระไตรปิฎก (กองโบราณคดี กรมศิลปากร 2525 : 310) ปัจจุบันเป็น วัดร้าง

ตารางที่ ๗ 9 (ต่อ)

ที่	ชื่อ	ช่วงเวลาที่สร้าง/พบ โดยประมาณ	ที่ตั้ง	รายละเอียด
3.	วัดป่าตาลน้อย	อาจเป็นวัดที่มีมาก่อน หรือสร้างขึ้นพร้อมการ หล่อ"พระเจ้าแห่งคม" เมื่อพ.ศ.2030	นอกกำแพง เมืองด้านทิศตะวันตก เจียงใต้ ปัจจุบันเป็นที่ตั้งของ สโมสรนิสิตเก่าจุฬาฯ และ โรงเรียนสตรีวัดอินทียาภัย (ไทรศรี นิฆมาน เหมินทร์ 25 :)	เป็นวัดที่ประดิษฐาน "พระเจ้าแห่งคม" ที่สร้างขึ้นในสมัยพญาติโลกราช พ.ศ.2030 (ศิลปะแบบอู่ทอง) ซึ่งแสดงให้เห็นถึงความ สัมพันธ์กับอยุธยา องค์พระมีน้ำหนักถึง 33 แสน (1แสน = 133.50 กก.) ปัจจุบัน พระเจ้าแห่งคมประดิษฐานอยู่ที่วัดศรีเกิด (กองโบราณคดี กรมศิลปากร 2525 :310) ปัจจุบันไม่เหลือสภาพวัดและ เปลี่ยนแปลงการ ใช้ประโยชน์ที่ดินไปแล้ว
4.	วัดพุกาม (วัดพุกาม วัดกุกาม)	พ.ศ.1984-2030 ผู้สร้าง:พญาติโลกราช	นอกกำแพง เมืองด้านทิศตะวันตก เจียงเหนือใกล้วัดเจ็ดยอดลงมา ทางด้านใต้	พญาติโลกราชสร้างให้ "ซิม่าน" จัพรร "...สร้างกุฏิโรงในอารามน้อย ฟากทางไป มหาโพธิ์ เมืองใต้ (วัดเจ็ดยอด) หื้อซิม่านอยู่ ...อารามน้อยนั้น...ได้ชื่อวัดพุกาม..." (สงวน โชติสุรัตน์ 2514 : 61) พงศาวดารโยนกเรียก "วัดกุกาม" อันเนื่อง มาจากซิม่าน เป็นพระที่ไปศึกษาพุทธศาสนาที่ เมืองพุกาม

ที่	ชื่อ	ช่วงเวลาที่สร้าง/พบ โดยประมาณ	ที่ตั้ง	รายละเอียด
5.	วัดเวฬุวัน (วัดกุ่มเต้า)	พ.ศ. 2030-2038 พบหลักฐานอ้างอิงใน สมัยทวารวดี เชียงราย แต่อาจมีมาก่อนหน้านี้อีก ก็ได้	นอกกำแพง เมืองด้านทิศเหนือฝั่ง ตะวันตกของหนองใหญ่ (ด้าน ทิศเหนือของสนามกีฬา จังหวัด เชียงใหม่ปัจจุบัน ต.ศรีภูมิ อ. เมือง)	พบหลักฐานอ้างอิงถึงในสมัยทวารวดี เขียนระบุว่า "... ราชบุตรพระยา เมืองใต้ ชื่อสุริยวงศ์ บวชอยู่ที่วัด เวฬุวันกุ่มเต้าหัวเวียง เชียงใหม่..." (พระยาประชาภิจักรจักร 2498 : 496) ซึ่งแสดงว่าวัดเวฬุวันวาร จะมีมาก่อนหน้านี้อีกแล้ว
6.	วัดราเปิง (วัดตะโปธาราม)	พ.ศ. 2035 ผู้สร้าง: ทวารวดี เชียงราย	นอกกำแพง เมืองด้านทิศตะวันตก เจียงใต้ แดนธัญญิก เชียงคอง สุเทพ (ต. สุเทพ อ. เมือง)	วัดประจำรัชกาลที่ทวารวดี เชียงราย สร้างขึ้นเป็นวัดธัญญวาสี ถูกปล่อยให้ร้างใน สมัยที่เมืองเชียงใหม่ตกเป็นของพม่า จน กระทั่งพ.ศ. 2484 คณะสงฆ์จังหวัดเชียงใหม่ จึงได้ดำเนินการบูรณะ (นันทนา ปกป้อง 2521 : 41) ปัจจุบันยังมีสภาพเป็นวัดป่า เต็มไปด้วยต้นไม้ใหญ่ ล้อมรอบด้วยกำแพง สูงทึบ
7.	วัดเม็ง (วัดบุพพาราม)	พ.ศ. 2039	นอกกำแพง เมืองด้านทิศตะวันตก ออกใกล้ทางออกไปสู่ท่าแพ (ถ. ท่าแพ ต. ช้างกลาง อ. เมือง)	สร้างในสมัยทวารวดี อาจเป็นวัดที่ใช้ ประกอบพิธีบวช ในสมัยโบราณก่อนลงเขต "... ชาวเจ้าลงนามบวช เป็ยกยังท่าช้าง เม็ง..." (สงวน โชติสุวรรณ์ 2514 : 69) พุทธศตวรรษที่ 24 สร้างวิหารเล็ก พุทธศตวรรษที่ 25 สร้างเจดีย์แบบพม่า และวิหารใหญ่

ตารางที่ ข 9 (ต่อ)

ที่	ชื่อ	ช่วงเวลาที่สร้าง/พบ โดยประมาณ	ที่ตั้ง	รายละเอียด
8.	วัดศรีสุพรรณ	พ.ศ.2043 ผู้สร้าง: พญาแก้ว	ภายในกำแพงเมืองชั้นนอก (ต. หายยา อ. เมือง)	พญาแก้วสร้างขึ้น เป็นวัดระดับชุมชน พ.ศ.2403 พระเจ้ากาวิโรรสสุริยวงศ์สร้าง พระวิหาร
9.	วัดพระเจ้าแก้วต้อ	พ.ศ.2047 ผู้สร้าง: พญาแก้ว	นอกกำแพงเมืองด้านทิศใต้ ของวัดสวนดอก (ต. สุเทพ อ. เมือง)	พ.ศ.2047 พญาแก้วโปรดให้หล่อ พระพุทธรูปโลหะหนัก แก้วโกฏิต้าสิง"พระเจ้า แก้วต้อ"ศิลป์ เชียงแสนจะให้ เป็นพระประธาน วัดพระสิงห์ เมื่อหล่อ เสร็จไม่สามารถ เคลื่อน ย้าย เข้า เมืองได้จึงโปรดให้สร้างพระอุโบสถ ประดิษฐานไว้ด้านใต้พระอารามวัดบุปผาราม (กองโบราณคดี กรมศิลปากร 2525 : 313)

ตารางที่ ข 9 (ต่อ)

ที่	ชื่อ	ช่วงเวลาที่สร้าง/พบ โดยประมาณ	ที่ตั้ง	รายละเอียด
10.	วัดศรีภูมิ (วัดชัยศรีภูมิ)	พ.ศ. 2061 เปลี่ยนแปลงจากวัง ศรีภูมิมา เป็นวัดศรีภูมิ ในสมัยพญาแก้ว	นอกกำแพง เมืองประจักษ์ แจ้งศรีภูมิ ด้านทิศตะวันออก (ต. ศรีภูมิ อ. เมือง)	สันนิษฐานว่าเป็นวัดที่สืบเนื่องมาจากการสร้างวังศรีภูมิของพญาติโลกราชบริเวณแจ้งศรีภูมิ (ภายหลังทราบว่าเป็นกลุ่บายของอยุธยา) บางส่วนของอาคารถูกรื้อแล้วนำไปสร้างมณฑปที่วัดป่าแดงหลวง เพราะมีการบูรณะกำแพงเมืองครั้งใหญ่ ในสมัยพญาแก้ว ประมาณ พ.ศ. 2061 เพื่อเตรียมรับศึกอยุธยา กลุ่มอาคารส่วนที่เหลือจึงเปลี่ยนแปลงประโยชน์ใช้สอย เป็นวัดศรีภูมิ (ข้อสันนิษฐานนี้มีความเป็นไปได้สูง เพราะตำแหน่งของวัดอยู่ประจักษ์แจ้งศรีภูมิด้านทิศตะวันออก และในอดีตมีประเพณีนิยมของการถวายวังเป็นวัดเสมอ เช่น วัดเชียงมณี)
11.	วัดเชียงยืน (วัดทิวาภิวัตรสาราม)	พ.ศ. 063 ผู้สร้าง: พญาแก้ว	นอกกำแพง เมืองคำมาศี เหนือ ใกล้ประตูช้างเผือก (ถ. มณี นพรัตน์ ต. ศรีภูมิ อ. เมือง)	พญาแก้วสร้างขึ้นเป็นพระอารามหลวง มีเจดีย์บรรจุพระธาตุ เป็นวัดสำคัญของเมืองเมื่อพญาอุปฮ่ายเสด็จจากหลวงพระบางมาครองเมืองเชียงใหม่ ประมาณ พ.ศ. 2089 "...พระยาอุปฮ่าย...มาถึงประตูโขงวัดเชียงยืน... เข้าไปบูชาไหว้..." (สงวนลิขสิทธิ์ 2514 : 74) มีการบูรณะซ่อมแซม และเป็นวัดมาจนถึงยุคปัจจุบัน

ตารางที่ ๒ 9 (ต่อ)

ที่	ชื่อ	ช่วงเวลาที่สร้าง/พบ โดยประมาณ	ที่ตั้ง	รายละเอียด
12.	วัดป่าเขตและวัด เชียงค่อม	พ.ศ. 2088	นอกกำแพง เมืองด้านทิศเหนือ (ต.ศรีภูมิ อ. เมือง)	พบหลักฐานอ้างอิงถึง ประมาณพ.ศ. 2088 เมื่อเจ้ายกทัพมาตี เมืองเชียงใหม่ ว่า "...มาตั้งอยู่เวียงสวนดอก แต่งกองทัพ มารบทางวัดป่าเขต วัด เชียงค่อม แล้ว เคลื่อนทัพไปหน้าป่าตาล..." (พระยา ประชากรจักรจักร 2498 : 515) ควรจะ เป็นวัดที่มีมาก่อน พ.ศ. 2088 และอยู่ในช่วง เจริญสูงสุด ปัจจุบันไม่เหลือทราบ
13.	วัดอุโมงค์	ต้นพุทธศตวรรษที่ 20	ในกำแพงเมือง อยู่ใต้วัด เขียงงับลงมา และใกล้กับประตู ท่าแพ	เจดีย์องค์ที่อยู่ด้านในวิหารอาจสร้าง ขึ้นประมาณต้นพุทธศตวรรษที่ 20 เพราะ เจดีย์มีแบบแผนศิลปกรรมที่ผิดแปลกไปจาก แบบแผนของเจดีย์ที่พบทั่ว ๆ ไปในเมือง เชียงใหม่ แบบอย่างการก่อสร้างบางประ การ ตำแหน่งและลักษณะขององค์ระฆัง ขนาด และลักษณะของฐานทำให้สงสัยว่าอาจสร้าง ขึ้นประมาณต้นพุทธศตวรรษที่ 20 มีการบูรณะ อยู่เสมอจนถึงยุคปัจจุบัน (กองโบราณคดี กรมศิลปากร 2525 : 304)

ตารางที่ ข 9 (ต่อ)

ที่	ชื่อ	ช่วงเวลาที่สร้าง/พบ โดยประมาณ	ที่ตั้ง	รายละเอียด
14.	วัดบันเสา (วัดบันเส้า)	ต้นพุทธศตวรรษที่20	นอกกำแพง เมืองด้านทิศตะวันตก ในโรงพยาบาลสวนดอกปัจจุบัน (ถ.บุญเรืองฤทธิ์ ต.สุเทพ อ.เมือง)	พบเจดีย์องค์สูงใหญ่ที่แสดงว่าน่าจะเป็นวัดสำคัญของ เมือง เชียงใหม่ในอดีต เจดีย์องค์นี้สร้างขึ้นประมาณต้นพุทธศตวรรษที่20 แล้วจึงถูกสร้างทับให้ใหญ่ขึ้นประมาณพุทธศตวรรษที่21 (กองโบราณคดี กรมศิลปากร 2525 : 314) ปัจจุบันเป็นวัดร้าง
15.	วัดยางกาง	พุทธศตวรรษที่20	กำแพงเมืองชั้นนอกด้านทิศใต้ ใกล้ทางออกประตูบัวก้อม (ถ.สุริยวงศ์ ต.หายยา อ.เมือง)	วัดยางกาง เป็นวัดดินร่วนแรก ๆ ของเมืองเชียงใหม่ สันนิษฐานจากการพบเศียรพระพุทธรูปหล่อสำริดสกุลช่างล้านนาครั้งแรก ขนาดใหญ่ที่สุด และพบหลักฐานอ้างอิงถึงชื่อวัดในโคลงนิราศหริภุญชัย ปัจจุบันเป็นวัดร้าง
16.	วัดศรีเกิด (วัดพิชาราม)	พุทธศตวรรษที่20	กำแพงเมืองด้านหน้าวัด พระสิงห์วรมหาวิหาร (ต.พระสิงห์ อ.เมือง)	พบหลักฐานอ้างอิงถึงชื่อวัดในโคลงนิราศหริภุญชัย ซึ่งสันนิษฐานว่าแต่งขึ้นในพุทธศตวรรษที่20 เดิมชื่อวัดพิชาราม ได้รับการฟื้นฟูพระในสมัยพระเจ้ากาวิละ เพื่อประดิษฐาน "พระเจ้าแย้งคม" ซึ่งย้ายมาจากวัดป่าตาลน้อย (ร้าง)

ตารางที่ ข 9 (ต่อ)

ที่	ชื่อ	ช่วงเวลาที่สร้าง/พบ โดยประมาณ	ที่ตั้ง	รายละเอียด
17.	วัดทุ่งยู	พุทธศตวรรษที่20	(คูในแนวที่)	โคลงนิราศหริภุชชัย แต่งขึ้นประมาณ
18.	วัด เกียร(วัดชัยพระ เกียรติ)	พบหลักฐานอ้างอิง		พุทธศตวรรษที่20 เป็นนิราศเรื่องแรกเล่าถึง
19.	วัดอุบะเนิน	ในโคลงนิราศ		เชื้อพระวงศ์จาก เมือง เชียงใหม่ เดินทางไป
20.	วัดพันงิ้ว	หริภุชชัย		ไหว้พระธาตุหริภุชชัย โดยผ่านส่วนต่าง ๆ
21.	วัดธาตุคำ			ของ เมือง และวัดที่อ้างอิงถึงโดยเริ่มต้น เดินทางจากวัดพระสิงห์ ผ่านวัดเจดีย์หลวง มาออกประตู เชียงใหม่ ผ่านขัวก้อม ไปสู่ เมืองหริภุชชัย

ตารางที่ ข 10 วัดช่วงเสื่อม-ร้าง พ.ศ.2068-2339

ที่	ชื่อ	ช่วงเวลาที่สร้าง/พบ โดยประมาณ	ที่ตั้ง	รายละเอียด
1.	วัดหนองหล่ม	พุทธศตวรรษที่21	ในกำแพง เมืองชั้นนอกใกล้แจ่งศรีภูมิ (ต.ศรีภูมิ อ. เมือง)	พบเจดีย์สร้างขึ้นประมาณพุทธศตวรรษที่ 21 ปัจจุบันเป็นวัดร้าง
2.	วัดพากหงส์	พุทธศตวรรษที่21	ในกำแพง เมืองด้านทิศตะวันตกเฉียงใต้ (ต.พระสิงห์ อ. เมือง)	พบเจดีย์สร้างขึ้นประมาณพุทธศตวรรษที่21 รุ่นเดียวกับเจดีย์ป่อง และเจดีย์ที่วัดรำเปิง ต้ววิหาร (ฐาน) น่าจะเป็นของเดิม แต่ปรุแต่งเครื่องไม้ภายหลัง พระอุโบสถสร้างประมาณพุทธศตวรรษที่24ลงมา เป็นวัดระดับชุมชน คำว่า "พาก" แสดงถึงกลุ่มชนผู้สร้าง
3.	วัดกิติ	พุทธศตวรรษที่21	ในกำแพง เมืองด้านทิศใต้ ปัจจุบันเป็นที่ตั้งของโรงเรียนอนุบาลจังหวัด เชียงใหม่ (ถ. ราชมรรคา ต.พระสิงห์ อ. เมือง)	พบเจดีย์สร้างขึ้นประมาณพุทธศตวรรษที่ 21 เป็นวัดขนาดใหญ่ (ดูได้จากขนาดพื้นที่ของโรงเรียนอนุบาล)
4.	วัดหนองจริม	พุทธศตวรรษที่ 21	ในกำแพง เมืองด้านทิศใต้ใกล้ประตูเชียงใหม่ (ต.พระสิงห์ อ. เมือง)	พบทรางเจดีย์และวิหารร้าง สร้างขึ้นประมาณพุทธศตวรรษที่ 21 ปัจจุบันเป็นวัดร้าง

ตารางที่ ข 10 (ต่อ)

ที่	ชื่อ	ช่วงเวลาที่สร้าง/พบ โดยประมาณ	ที่ตั้ง	รายละเอียด
5.	วัดหนองหญ้าแพรก	พุทธศตวรรษที่ 21	ในกำแพง เมืองด้านทิศใต้ (ต. พระสิงห์ อ. เมือง)	พบเจดีย์ทรงกลมสร้างขึ้นประมาณ พุทธศตวรรษที่ 21 ปัจจุบันเป็นวัดร้าง
6.	เจดีย์ข้างสถานีขนส่ง	พุทธศตวรรษที่ 21	นอกกำแพง เมืองด้านทิศเหนือ อยู่ในบริเวณสถานีขนส่ง (ต. ช้างเผือก อ. เมือง)	พบทวารกเจดีย์ทรงกลมภายในเป็น เจดีย์สี่เหลี่ยม ฐานสูงศิลปแบบลาวสร้างขึ้น ประมาณพุทธศตวรรษที่ 21 ปัจจุบันเป็น วัดร้าง
7.	วัดป่าคา (วัดป่าคา)	พุทธศตวรรษที่ 21	นอกกำแพง เมืองด้านทิศเหนือ (ต. ช้างเผือก อ. เมือง)	พบทวารกเจดีย์ทรงกลม สร้างขึ้น ประมาณพุทธศตวรรษที่ 21 ปัจจุบันเป็น วัดร้าง
8.	วัดช้างเผือก	พุทธศตวรรษที่ 21	นอกกำแพง เมืองด้านทิศเหนือ (ต. ช้างเผือก อ. เมือง)	พบทวารกเจดีย์ทรงกลมซำรุดและทวารก วิหารสร้างขึ้นประมาณพุทธศตวรรษที่ 21
9.	วัดป่าอ้อย	พุทธศตวรรษที่ 21	นอกกำแพง เมืองด้านทิศเหนือ (ต. ช้างเผือก อ. เมือง)	พบเจดีย์ทรงกลมสร้างขึ้นประมาณ พุทธศตวรรษที่ 21 จากช้อนบอกถึงสภาพ แวดล้อมของที่ตั้งว่าเป็นป่าอ้อย ปัจจุบันเป็น วัดร้าง

ตารางที่ ข 10 (ต่อ)

ที่	ชื่อ	ช่วงเวลาที่สร้าง/พบ โดยประมาณ	ที่ตั้ง	รายละเอียด
10.	วัดป่าแดงนอก (วัดเจดีย์แดง)	พุทธศตวรรษที่ 21	นอกกำแพง เมืองด้านทิศเหนือ (ต. ช้างเผือก อ. เมือง)	พบทราภเจดีย์สร้างขึ้นประมาณพุทธศตวรรษที่ 21 จากชั้นนอกถึงสภาพแวดล้อมของที่ตั้งว่า เป็นป่าไม้แดง ปัจจุบัน เป็นวัดร้าง
11.	วัดป่าคู้ (วัดประคู้)	พุทธศตวรรษที่ 21	นอกกำแพง เมืองด้านทิศเหนือ อยู่ ตรงข้ามวัดป่าแดงนอก (ต. ช้างเผือก อ. เมือง)	พบเจดีย์สร้างขึ้นประมาณพุทธศตวรรษที่ 21 จากชั้นนอกถึงสภาพแวดล้อมของที่ตั้งว่า เป็นป่าไม้ประคู้ ปัจจุบัน เป็นวัดร้าง
12.	วัดเจดีย์แดงใน	พุทธศตวรรษที่ 21	นอกกำแพง เมืองด้านทิศเหนือ บริเวณ ถ. โชคนา ซอย 4 ในปัจจุบัน (ต. ช้างเผือก อ. เมือง)	พบทราภเจดีย์สร้างขึ้นประมาณพุทธศตวรรษที่ 21 ปัจจุบัน เป็นวัดร้าง
13.	วัดพระเจ้าอมมเมียง	พุทธศตวรรษที่ 21	นอกกำแพง เมืองด้านทิศเหนือ (ต. ช้างเผือก อ. เมือง)	พบฐานเจดีย์ สร้างขึ้นประมาณพุทธศตวรรษที่ 21 เป็นวัดแบบคามวาสี ปัจจุบัน เป็นวัดร้าง
14.	วัดอัมโ	พุทธศตวรรษที่ 21	นอกกำแพง เมืองด้านทิศ ตะวันตกใกล้กับแจ่งหัวริน (ต. สุเทพ อ. เมือง)	พบเจดีย์สร้างขึ้นประมาณพุทธศตวรรษที่ 21 ปัจจุบัน เป็นวัดร้าง

ตารางที่ ข10 (ต่อ)

ที่	ชื่อ	ช่วงเวลาที่สร้าง/พบ โดยประมาณ	ที่ตั้ง	รายละเอียด
15.	วัดสี่ลูก	พุทธศตวรรษที่ 21	นอกกำแพง เมืองด้านทิศตะวันตก เจียงเหนือตรงข้ามโรงแรมริศำ ในปัจจุบัน (ต.สุเทพ อ.เมือง)	พบเจดีย์สร้างขึ้นประมาณพุทธศตวรรษ ที่ 21 ปัจจุบันเป็นวัดร้าง
16.	วัดแสนตอห้อย	พุทธศตวรรษที่ 21	นอกกำแพง เมืองด้านทิศตะวันตก เจียงใต้ (ต.สุเทพ อ.เมือง)	พบเจดีย์สร้างขึ้นประมาณพุทธศตวรรษ ที่ 21 ปัจจุบันเป็นวัดร้าง
17.	วัดกู่เสื่อ	พุทธศตวรรษที่ 21	นอกกำแพง เมืองชั้นนอกด้านทิศใต้ (ต.หายยา อ.เมือง)	พบเจดีย์ขนาดเล็กสร้างขึ้นประมาณ พุทธศตวรรษที่ 21 เป็นวัดแบบคามวาสี ปัจจุบันเป็นวัดร้าง
18.	วัดเชียงของ	พุทธศตวรรษที่ 21	กำแพงเมืองชั้นนอกด้านทิศใต้ ใกล้กับประตูเชียงใหม่ (ต.หายยา อ.เมือง)	พบเจดีย์สร้างขึ้นประมาณพุทธศตวรรษ ที่ 21 เป็นวัดแบบคามวาสี ปัจจุบันเป็น วัดร้าง
19.	วัดลังกา	พุทธศตวรรษที่ 21	กำแพงเมืองชั้นนอกด้านทิศใต้ บริเวณวิทยาลัยนาฏศิลป์ในปัจจุบัน (ต.หายยา อ.เมือง)	พบทวารวิหาร 2 แห่ง สร้างขึ้น ประมาณพุทธศตวรรษที่ 21 (จากชื่อวัด "ลังกา" และที่ตั้ง สันนิษฐานว่าเป็นวัดที่ ใช้ประกอบพิธีเผาศพ) ปัจจุบันเป็นวัดร้าง
20.	วัดแสนเศร้า (วัดแสนเล่า)	พุทธศตวรรษที่ 21	กำแพงเมืองชั้นนอกด้านทิศใต้ (ต.หายยา อ.เมือง)	พบเจดีย์สร้างขึ้นประมาณพุทธศตวรรษ ที่ 21 ปัจจุบันเป็นวัดร้าง

ที่	ชื่อ	ช่วงเวลาสร้าง/พบ โดยประมาณ	ที่ตั้ง	รายละเอียด
21.	วัดพระธาตุกลาง (วัดกลาง)	พุทธศตวรรษที่ 21	ในกำแพงเมืองชั้นนอกด้านทิศใต้ (ต. หายยา อ. เมือง)	พบเจดีย์ทรง "พุ่มข้าวบิณฑ์" ศิลปแบบ สุโขทัยองค์เดียวที่เหลืออยู่ในล้านนา สร้าง ประมาณพุทธศตวรรษที่ 21 ตำแหน่งที่ตั้งอยู่ ประมาณกึ่งกลางของพื้นที่ที่ถูกรัศรอบด้วยแนว ถนนและกำแพงเมือง ซึ่งคงจะเป็นที่ขีมาของ ชื่อวัดด้วย ปัจจุบันเป็นวัดร้าง
22.	วัดเกตน้อย	พุทธศตวรรษที่ 21	อยู่ฝั่งตะวันออกของแม่น้ำปิง บริเวณใกล้กับวัดเกตการามใน ปัจจุบัน (ต. วัดเกต อ. เมือง)	พบทรางเจดีย์ และวิหารร้างสร้างขึ้น ประมาณพุทธศตวรรษที่ 21 สันนิษฐานว่า เป็นวัดเกตเดิม ก่อนย้ายมาสร้างเป็นวัด เกตการามในปัจจุบันตำแหน่งของวัดเกตน้อย นี้ เป็นจุดเชื่อมต่อของชุมชน 2 ฝั่งแม่น้ำปิง ในอดีต ประมาณพ.ศ. 2059 พงศาวดารโยนก กล่าวว่า พญาแก้วสร้างสะพานใหญ่ข้ามแม่น้ำ ปิง และประมาณพ.ศ. 2270 "...ยังมีเจ้า ตนหนึ่งชื่อว่า เจ้าองค์นก...มาอยู่ริมริมฝั่ง ท่าวัดเกต..." (พระยาปราชญ์วิจารณ์ 2498 : 491) แสดงให้เห็นว่าการติดต่อ ระหว่างชุมชน 2 ฝั่งแม่น้ำปิงในอดีตใช้ทั้ง สะพานข้ามและทางเรือ

ตารางที่ ข 10 (ต่อ)

ที่	ชื่อ	ช่วงเวลาที่สร้าง/พบ โดยประมาณ	ที่ตั้ง	รายละเอียด
23.	วัดร่มโพธิ์	พุทธศตวรรษที่ 21	ในกำแพง เมืองชั้นนอกด้านทิศ ตะวันออกใกล้แจ้งศรีภูมิ (ต. ช้างม่อ อ. เมือง)	พบเจดีย์สร้างขึ้นประมาณพุทธศตวรรษ ที่ 21 ปัจจุบันเป็นวัดร้าง
24.	วัดปราสาท	ปลายพุทธศตวรรษที่ 21	ในกำแพง เมืองด้านเหนือ วัดพระสิงห์มหาวิหาร (ต. พระสิงห์ อ. เมือง)	พบปราสาทสร้างขึ้นประมาณปลายพุทธ ศตวรรษที่ 21 "ปราสาท" เป็นศิลปกรรม ท้องถิ่นลักษณะ เจาะของล้านนา เป็นที่ ประดิษฐานพระพุทธรูปสำคัญของวัด ผู้คนจะ ทำพิธีอยู่ในวิหารที่มีส่วน เชื่อมต่อกับด้านหน้า ของปราสาท โดยไม่ต้องเข้ามา เกี่ยวข้อง กับสถานที่ไว้พระพุทธรูป
25.	วัดเขษฐา	ปลายพุทธศตวรรษที่ 21	ในกำแพง เมือง ตั้งอยู่บริเวณ โรงเรียนพุทธโสภณในปัจจุบัน (ถ. พระปกเกล้า ต. พระสิงห์ อ. เมือง)	พบเจดีย์สร้างขึ้นประมาณปลายพุทธ ศตวรรษที่ 21 ปัจจุบันเปลี่ยนแปลงการ ใช้ประโยชน์ที่ดินเป็นโรงเรียนพุทธโสภณ
26.	วัดวังสิงห์คำ (วัดสิงห์คำ)	พุทธศตวรรษที่ 21-22	ริมฝั่งแม่น้ำปิง ฝั่งตะวันตก ด้านทิศตะวันออก เจียงเหนือ	พบเจดีย์สร้างขึ้นประมาณพุทธศตวรรษ ที่ 21-22 เป็นวัดแบบคามวาสี ของหมู่บ้าน วังสิงห์คำ ปัจจุบันเป็นวัดร้าง

ตารางที่ ข 10 (ต่อ)

ที่	ชื่อ	ช่วงเวลาที่สร้าง/พบ โดยประมาณ	ที่ตั้ง	รายละเอียด
27.	วัดสังขาร	พบหลักฐานที่กล่าวถึง พ.ศ.2270	ริมประตูช้างเผือก	ประมาณพ.ศ.2270 มังแรนร่าให้คน ไปตามเทพสิงห์ "...มายังวัดสังขาร ริม ประตูช้างเผือก..." (สงวน โชติสุขรัตน์ 2514 : 82) ปัจจุบันเป็นวัดร้าง

ตารางที่ ข 11 วัดช่วงพื้นปูระมะ พ.ศ.2339-2397

ที่	ชื่อ	ช่วงเวลาที่สร้าง/พบ โดยประมาณ	ที่ตั้ง	รายละเอียด
1.	วัดหมั่นกอง	ต้นพุทธศตวรรษที่ 23 (รัตนโกสินทร์ตอนต้น)	ในกำแพง เมืองด้านใต้วัด เชียงม่วน (ต.ศรีภูมิ อ. เมือง)	พบเจดีย์ศิลปะพม่า สร้างขึ้นประมาณต้น พุทธศตวรรษที่ 23 ปัจจุบันเป็นวัดร้าง
2.	วัดดวงดี	ต้นพุทธศตวรรษที่ 23 (รัตนโกสินทร์ตอนต้น)	ในกำแพง เมืองด้านทิศใต้ของศาล (เก่า) (ต.ศรีภูมิ อ. เมือง)	วิหารและหอไตร เป็นศิลปะพื้น เมืองแถบลาว สร้างขึ้นประมาณต้นพุทธศตวรรษที่ 23
3.	วัดเกตการาม	พุทธศตวรรษที่ 23-25	ตั้งอยู่ฝั่งตะวันออกของแม่น้ำอิง (ต.วัดเกต อ. เมือง)	สันนิษฐานว่าเป็นวัดที่บูรณะขึ้นใหม่แทน วัดเกตน้อยที่ถูกปล่อยให้ร้างไป ในสมัยพระ- เจ้ากาวิละ กล่าวถึงเหตุการณ์ที่เจ้าเมืองได้ เสด็จขึ้นมาเยือน เมือง เชียงใหม่ว่า "...ถึง ทำวัดเกตริมแม่น้ำริมฝั่ง..." (สงวน โชติสวัตร์ 2514 : 111)
4.	วัดพันเตา	ต้นพุทธศตวรรษที่ 24	ในกำแพง เมืองด้านทิศเหนือของ วัดเจดีย์หลวง มุมสี่แยกกลาง เวียงในปัจจุบัน (ต.พระสิงห์ อ. เมือง)	พบวิหารไม้สร้างขึ้นประมาณต้นพุทธ ศตวรรษที่ 24 ซึ่งวิหารนี้เป็น "หอคำ" ของ พระเจ้ากาวิโรรสสุริยวงศ์ถวายให้วัด แต่ สันนิษฐานว่าวัดคงมีมาก่อนหน้านี้ และอยู่ ประมาณช่วงพื้นปูระมะ

ประวัติผู้เขียน



นางสาวอิสรา กันแดง เกิดเมื่อวันที่ 2 กุมภาพันธ์ พ.ศ.2505 ที่จังหวัดพิษณุโลก สำเร็จการศึกษาปริญญาครุศาสตร์อุตสาหกรรมบัณฑิต สาขาสถาปัตยกรรม (เกียรตินิยมอันดับ 2) จากคณะครุศาสตร์อุตสาหกรรมและวิทยาศาสตร์ สถาบันเทคโนโลยีพระจอมเกล้า วิทยาเขต เจ้าคุณทหารลาดกระบัง เมื่อปีการศึกษา 2526 เข้ารับราชการในตำแหน่งนักผังเมืองที่สำนัก ผังเมือง กระทรวงมหาดไทย เมื่อพ.ศ.2527 จากนั้นลาศึกษาต่อในภาควิชาการวางแผนภาคและ เมือง คณะสถาปัตยกรรมศาสตร์ บัณฑิตวิทยาลัย จุฬาลงกรณ์มหาวิทยาลัยในปีการศึกษา 2528 ปัจจุบันโอนย้ายไปรับราชการตำแหน่งอาจารย์ที่คณะวิชาช่างเทคนิคสถาปัตยกรรม สถาบันเทคโนโลยีราชมงคล วิทยาเขตเทคนิคภาคพายัพ จังหวัดเชียงใหม่