



การก่อรูปของเมืองเชียงใหม่ พ.ศ.1804-1839

เมืองเชียงใหม่ก่อรูปขึ้นเมื่อประมาณ พ.ศ.1839 โดยพญามังราย จุดประสงค์เพื่อเป็นเมืองหลวงของอาณาจักรล้านนา ไม้ใช่เมืองที่เกิดขึ้นเองแต่เป็นเมืองที่ได้รับการวางผังมาตั้งแต่ต้น จากเหตุผล เงื่อนไข และความเหมาะสมหลายประการของโลกแวดล้อมในขณะนั้น

การก่อรูปของเมืองเชียงใหม่หมายถึง เบื้องต้นของการมาตั้งถิ่นฐานสร้างบ้านแปงเมืองขึ้น ณ บริเวณที่ราบเชิงคอยสุเทพ เริ่มตั้งแต่การเลือกทำเลที่ตั้งเมืองในระดับภาค การเลือกทำเลที่ตั้งในระดับเมือง การวางโครงสร้างที่เป็นกำแพง คูน้ำ ประตูเมือง การวางโครงข่ายการสัญจรของเมือง ตลอดจนการใช้พื้นที่ปลูกสร้างในองค์ประกอบหลัก ๆ เมื่อเริ่มต้น

แต่การศึกษาการก่อรูปของเมืองเชียงใหม่และช่วงต้นของผังเมืองเชียงใหม่ในอดีต (บทที่ 4) มีข้อจำกัดที่สำคัญคือตำนานที่ใช้อ้างอิงนั้นแต่งขึ้นภายหลังจากสร้างเมืองเชียงใหม่แล้วประมาณ 200 ปี แต่งขึ้นจากการบอกเล่าต่อกันมา การสันนิษฐาน ความคิดเห็นส่วนตัวของผู้แต่ง โดยมีโลกแวดล้อมและกายภาพเมืองในขณะนั้นเป็นพื้นฐาน จึงเกิดข้อจำกัดว่าจะเชื่อถือได้มากน้อยแค่ไหน แต่ก็ขอใช้อ้างอิงเพื่อประกอบการศึกษาร่วมกับความคิดเห็นของท่านผู้รู้อื่น ๆ ร่วมกับความรุ้ด้านผังเมือง เพื่อสะท้อนภาพของเมืองเชียงใหม่ในอดีต จนกว่าจะพบหลักฐานที่ชัดเจนกว่านี้

การศึกษาการก่อรูปของเมืองเชียงใหม่ พ.ศ.1804-1839 ที่จะกล่าวถึงต่อไปนี้ ำให้ ความสำคัญของเนื้อหาในประเด็นภูมิหลังของการเกิดเมือง การเลือกทำเลที่ตั้งในระดับภาคและระดับเมือง การเริ่มต้นก่อรูปขององค์ประกอบหลัก ๆ ของเมือง เพื่อนำเข้าสู่การศึกษาในบทที่ 4 ที่จะกล่าวถึงลักษณะเฉพาะและพัฒนาการของผังเมืองเชียงใหม่ในอดีตต่อไป

ภูมิหลังของการเกิดเมืองเชียงใหม่

การตั้งถิ่นฐานของเมืองในดินแดนทางตอนเหนือของประเทศไทยมีมาก่อนพุทธศตวรรษที่ 18 เป็นผลมาจากการปฏิบัติเกษตรกรรมจากการปลูกข้าวแบบเลื่อนลอยมาเป็นการปลูกข้าวที่อาศัยน้ำท่วมเพื่อหล่อเลี้ยง จึงมักตั้งถิ่นฐานในบริเวณที่ราบลุ่มแม่น้ำ

ประมาณต้นพุทธศตวรรษที่ 18 มีแคว้นใหญ่ 2 แคว้น ได้แก่ แคว้นโยนก ตั้งถิ่นฐานอยู่บนที่ราบลุ่มแม่น้ำกก แคว้นหริภุชชัยตั้งถิ่นฐานอยู่บนที่ราบลุ่มแม่น้ำปิง โดยมีเทือกเขาผืนน้ำคั่น

กลาง ต่อมาพญามังรายผู้ปกครองแคว้นโยนกแผ่ขยายอำนาจมาครอบครองแคว้นหริภุญชัยได้สำเร็จ แล้วจึงผนวกแคว้นทั้งสองก่อตั้งเป็นอาณาจักรล้านนา และสร้างเมืองเชียงใหม่ขึ้นเป็นเมืองหลวงของอาณาจักร โดยมีลำดับของเหตุการณ์ดังนี้

พ.ศ.1804 พญามังรายขึ้นครองราชย์ปกครองเมืองเงินยาง ทรงรวบรวมหัวเมืองใกล้เคียงที่เคยแตกแยกได้สำเร็จ และเป็นพันธมิตรกับเมืองใหญ่ เช่น เมืองสุโขทัย พะเยา ปัว เป็นต้น

พ.ศ.1805 พญามังรายมีนโยบายขยายอำนาจลงมาทางใต้ ทรงย้ายศูนย์กลางการปกครองลงมาสร้างเมืองเชียงราย เพราะหวั่นเกรงอำนาจมองโกล ซึ่งกำลังจะยึดยูนนานพม่า และตั้งเกี้ยว

พ.ศ.1805-1816 เป็นช่วงเวลาที่รวบรวมหัวเมืองต่าง ๆ อีกหลายแห่ง โดยมีเมืองเชียงรายเป็นศูนย์กลาง

พ.ศ.1816 ก่อตั้งแคว้นโยนกได้สำเร็จ โดยมีเมืองเชียงรายและเมืองฝางเป็นเมืองสำคัญของแคว้น

เมื่อแคว้นโยนกเป็นปึกแผ่น จึงเริ่มแผนการยึดแคว้นหริภุญชัย ซึ่งเป็นแคว้นที่มีความรุ่งเรืองมาช้านาน และมีความมั่งคั่งทางเศรษฐกิจเพราะตั้งอยู่บนทำเลที่เป็นชุมทางการค้า เริ่มต้นจากสร้างเมืองฝางเพื่อใช้เป็นฐานกำลังในการเข้ายึดครอง ส่งไส้ศึกมาก่อความวุ่นวายในเมืองหริภุญชัย ตลอดจนดำเนินนโยบายทางการเมืองท่า "สัตยาสามกษัตริย์" คือ สัตยามิตรภาพระหว่างพญามังราย พ่อขุนรามคำแหง (เมืองสุโขทัย) พญาเมือง (เมืองพะเยา) เพื่อป้องกันการขัดขวางจากอีกสองกษัตริย์

พ.ศ.1835 ยึดครองเมืองหริภุญชัยได้สำเร็จ นับแต่นั้นมาแคว้นหริภุญชัยถูกผนวกเข้ากับแคว้นโยนก แล้วก่อตั้งเป็นอาณาจักรล้านนา

พญามังรายทรงครองเมืองหริภุญชัยอยู่ไม่กี่ปีก็ย้ายมาสร้างเมืองชั่วคราวอยู่ที่เมืองชะแวง (บ้านแช่พล) ตั้งอยู่ทางทิศตะวันออกเฉียงเหนือของเมืองหริภุญชัย แต่เมืองประสบปัญหาน้ำท่วมอยู่เสมอ จึงย้ายมาสร้างใหม่ที่เมืองกุมกาม ตั้งอยู่บริเวณอำเภอสารภี จังหวัดเชียงใหม่ในปัจจุบัน เป็นเมืองขนาดเล็กเพื่อรอการสร้างเมืองหลวงที่เหมาะสมต่อไป เพราะขณะนั้นอำนาจของมองโกลยังไม่หมดลง ในระหว่างที่ประทับอยู่เมืองกุมกามทรงใช้เวลาบางช่วงเสด็จออกหาทำเลที่ตั้งเพื่อใช้เป็นพื้นที่สร้างเมืองใหม่อยู่หลายแห่งแต่ไม่เป็นที่พอใจ จนกระทั่งเมื่อเสด็จออกประพาสป่าบริเวณเชิงคอยสุเทพพบทำเลที่ตั้งที่เหมาะสมด้วยประการทั้งปวง จึงเลือกเป็นที่ตั้งเมืองหลวงของอาณาจักร

ในระหว่างดำเนินการก่อสร้างเมืองเชียงใหม่ ได้มาสร้างเวียงชั่วคราวชื่อ "เวียงเชียงมั่น" ตั้งอยู่บริเวณวัดเชียงมั่นในปัจจุบัน เพื่อใช้เป็นที่ประทับ โดยมีพ่อขุนรามคำแหง และพญาเจ้าเมือง ผู้สหายเป็นที่ปรึกษาในการวางผังเมือง

พ.ศ.1839 สร้างเมืองเชียงใหม่ เมืองหลวงของอาณาจักรล้านนา

### การเลือกทำเลที่ตั้งของเมืองเชียงใหม่

การเลือกทำเลที่ตั้งของเมืองเชียงใหม่ แบ่งการศึกษาออกเป็น 2 ระดับคือ ระดับภาค และระดับเมือง ทำเลที่ตั้งมีความสำคัญต่อความอยู่รอด ความเจริญรุ่งเรืองและความเป็นไปของเมืองในอนาคต ปัจจัยต่าง ๆ ที่ใช้ในการพิจารณาเลือกทำเลที่ตั้งเมืองในอดีต เช่น แหล่งน้ำเพื่อการอุปโภค-บริโภค เป็นที่ราบน้ำไม่ท่วมถึง มีเส้นทางการติดต่อคมนาคมที่สะดวก และมีพื้นที่เพียงพอต่อการขยายตัวในอนาคต เป็นต้น สำหรับเมืองเชียงใหม่ ทำเลที่ตั้งของเมืองกล่าวได้ว่าเป็นทำเลที่ตั้งที่ดีที่สุดในสภาพภูมิประเทศแบบภาคเหนือ แสดงให้เห็นถึงความสามารถของนักวางผังในอดีต และนี่คือ เหตุผลประการหนึ่งที่ทำให้เมืองเชียงใหม่ยังคงความเจริญรุ่งเรืองอยู่จนทุกวันนี้

การเลือกทำเลที่ตั้งระดับภาค และระดับเมือง มีรายละเอียดดังนี้

#### 1. การเลือกทำเลที่ตั้งระดับภาค

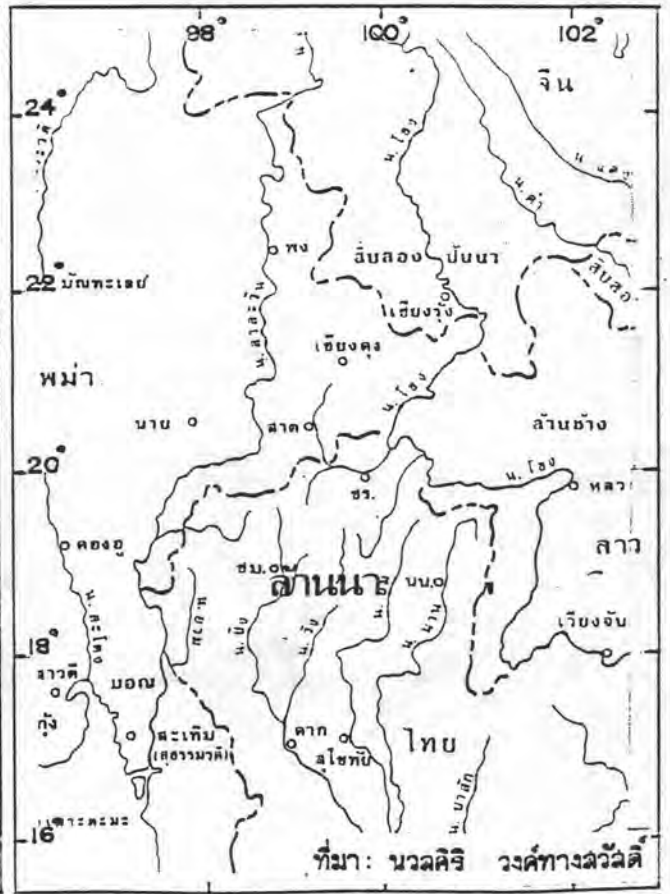
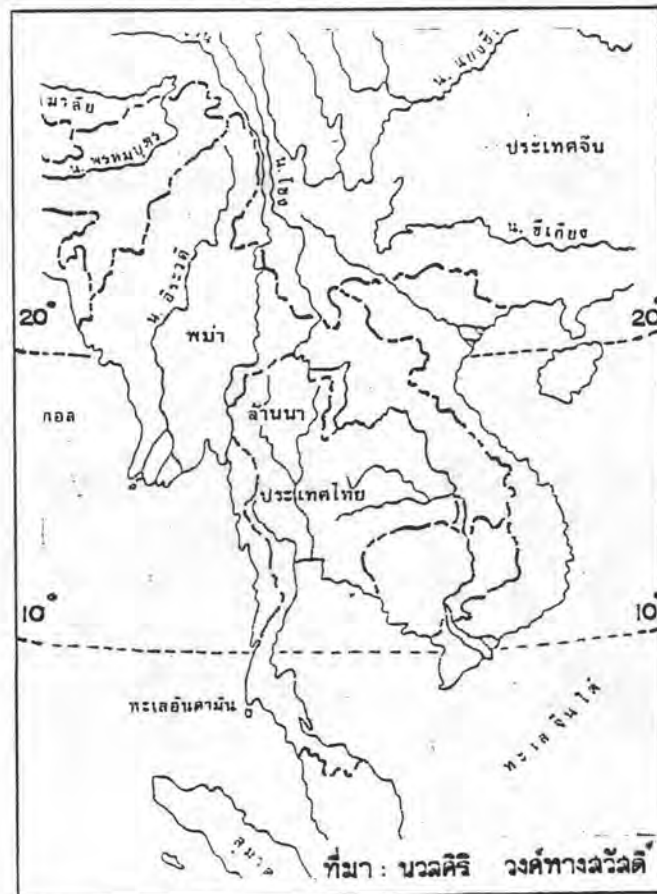
1.1 ที่ตั้งทางภูมิศาสตร์ของอาณาจักรล้านนา ที่ตั้งทางภูมิศาสตร์ของอาณาจักรล้านนา ตั้งอยู่ประมาณเส้นละติจูดที่  $17^{\circ} 00' - 20^{\circ} 00'$  เหนือ และอยู่ระหว่างเส้นลองจิจูดที่  $97^{\circ} 20' - 101^{\circ} 20'$  ตะวันออก ลักษณะของที่ตั้งอยู่ลึกเข้าไปในคาบสมุทร ไม่มีพื้นที่ส่วนใดติดทะเลโดยตรง การติดต่อกับโลกภายนอกจึงต้องผ่านรัฐอื่นก่อน โดยอาศัยลำน้ำภายในเป็นเส้นทางการสัญจร

#### 1.2 ขอบเขตของอาณาจักรล้านนา จุดเริ่มต้นของอาณาจักรล้านนาในสมัย

พญามังรายเกิดจากการรวบรวมเอาหัวเมืองที่ตั้งอยู่บริเวณที่ราบลุ่มแม่น้ำ 2 สายใหญ่ ๆ คือ ที่ราบลุ่มแม่น้ำกกและที่ราบลุ่มแม่น้ำปิงตอนบนเข้าด้วยกัน ประมาณพื้นที่คร่าว ๆ คือ จังหวัดเชียงใหม่ ลำพูน ลำปาง และเชียงรายในปัจจุบัน หลังจากนั้นพญามังรายได้แผ่ขยายอาณาเขตออกไปในส่วนซึ่งเป็นดินแดนของเมืองเชียงตุง และเมืองนายน (สรวิชาติ อึ้งสกุล 2529:1) และในช่วงที่พญามังรายสิ้นพระชนม์ อาณาจักรล้านนามีอาณาเขตทางตอนเหนือถึงเมืองแม่สาย เชียงรุ่ง หรืออาจจะรวมเมืองเชียงตุงด้วยก็ได้ ทิศตะวันออกจรดฝั่งแม่น้ำโขง แต่ยังไม่รวมเมืองแพร่ น่าน



▼ ที่ตั้งระดับประเทศ
▲ ที่ตั้งระดับทวีป
▼ ที่ตั้งระดับภาค

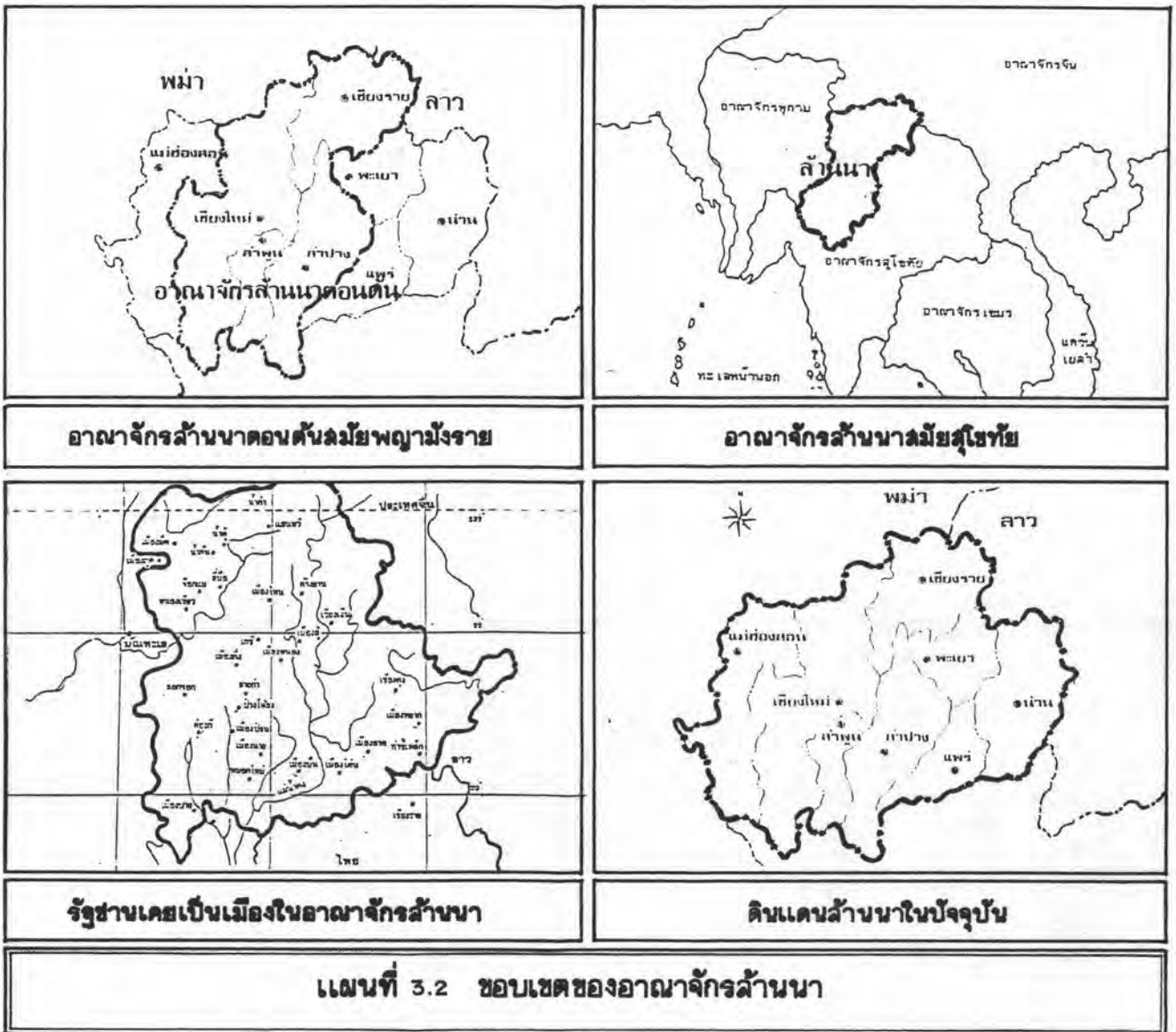


แผนที่ 3.1 ที่ตั้งทางภูมิศาสตร์ของอาณาจักรล้านนา

บัว ทิศใต้ถึงเมืองลาปาง อุตระติตต์ ตาก ทิศตะวันตกถึงลุ่มแม่น้ำสาละวิน (ซันส์ เพนธ์ 2527:13)

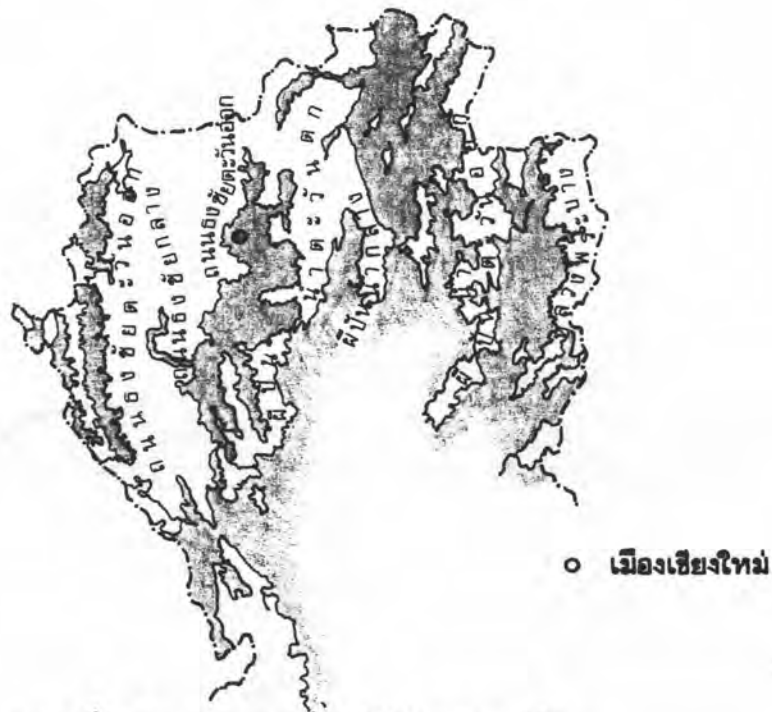
ในสมัยพญาคำฟู (พ.ศ.1877-1879) ได้ผนวกพะเยาเป็นส่วนหนึ่งของ อาณาจักรล้านนา สมัยพญาติโลกราช (พ.ศ.1984-2030) ขยายอาณาเขตไปด้านทิศใต้ และด้าน ทิศตะวันออก โดยยึดได้เมืองแพร่และเมืองน่าน ด้านทิศตะวันตกขยายออกไปถึงรัฐชาน ได้เมือง ไลคา เมืองสีป้อ เมืองยงท่วย เป็นต้น ด้านทิศเหนือตีได้เมืองเชียงรุ่ง นับว่าเป็นสมัยที่อาณาจักร ล้านนามีอาณาเขตกว้างขวางสูงสุด (สร้อยศรี อ่องสกุล 2529:34)

ส่วนดินแดนล้านนาในปัจจุบัน หมายถึงบริเวณ 8 จังหวัดภาคเหนือของ ประเทศไทย ได้แก่ จังหวัดเชียงใหม่ ลำพูน ลาปาง เชียงราย พะเยา แพร่ น่าน และ แม่ฮ่องสอน รวมเป็นพื้นที่ประมาณ 85,073 ตารางกิโลเมตร



### 1.3 สภาพภูมิประเทศ

1.3.1 ภูเขา พื้นที่ส่วนใหญ่ของภาคเป็นภูเขาและหุบเขาถึง 3/4 ของพื้นที่ทั้งหมด เทือกเขาสูงเหล่านี้ต่อเนื่องมาจากเทือกเขาหิมาลัย และเทือกเขาในแคว้นยูนนานของประเทศจีน ตัวเทือกเขามีสลักษณะทอดยาวตามแนวเหนือ-ใต้ มีความสูงเฉลี่ยมากกว่า 1,000 เมตรจากระดับน้ำทะเลปานกลาง และมีความลาดชันเกินกว่าร้อยละ 10 เทือกเขาที่สำคัญได้แก่ เทือกเขาถนนธงชัย และเทือกเขาผีปันน้ำ ระหว่างเทือกเขาเหล่านี้เป็นหุบเขาที่มีที่ราบอยู่กันหุบเขา



แผนที่ 3.3 เทือกเขาที่สำคัญในภาคเหนือ

1.3.2 ที่ราบ ที่ราบในภาคเหนือจะมีลักษณะแคบและยาวในแนวเหนือ-ใต้ ที่ราบเชิงเขาและที่ราบลุ่มแม่น้ำระหว่างหุบเขา จะเป็นที่ตั้งถิ่นฐานของชุมชน เพราะมีความอุดมสมบูรณ์เหมาะแก่การเพาะปลูก ที่ราบขนาดใหญ่จะเป็นที่ตั้งของเมืองสำคัญ ซึ่งภาคเหนือมีที่ราบที่สำคัญอยู่ 3 แห่ง คือ ที่ราบลุ่มแม่น้ำปิง-กวัง ที่ราบลุ่มแม่น้ำกก-อิง และที่ราบลุ่มแม่น้ำวัง นอกจากนั้นจะเป็นที่ราบกันหุบเขาที่มีขนาดเล็กลงไป

1.3.2.1 ที่ราบลุ่มแม่น้ำปิง-กวง อยู่ระหว่างเทือกเขาถนนธงชัยและ เทือกเขาผีปันน้ำตะวันตก เป็นหุบเขากว้างใหญ่ มีแม่น้ำปิงเป็นแม่น้ำสายสำคัญ มีความอุดมสมบูรณ์มาก และถูกเลือกให้เป็นที่ตั้งถิ่นฐานของเมือง เชียงใหม่ซึ่งเป็นเมืองหลวงของอาณาจักรล้านนา

1.3.2.2 ที่ราบลุ่มแม่น้ำกก-อิง เป็นที่ราบลุ่มค่อนข้างกว้างใหญ่ มีความอุดมสมบูรณ์เหมาะแก่การเพาะปลูก แต่เมื่อเปรียบเทียบกับที่ราบลุ่มแม่น้ำปิงแล้วพบว่ามีความสูงชันเป็นตอน ๆ ดังนั้นที่ราบจึงไม่ต่อเนื่องกันเป็นผืนใหญ่ ที่ราบแห่งนี้ใช้เป็นที่ตั้งของเมืองเชียงใหม่ เมืองเชียงราย และเมืองพะเยา

1.3.2.3 ที่ราบลุ่มแม่น้ำวัง มีที่ราบเป็นตอน ๆ ที่ราบขนาดใหญ่ที่สุดคือที่ราบลำปาง อันเป็นที่ตั้งของเมืองลำปาง ได้แก่ อำเภอเมือง อำเภอห้างฉัตร และอำเภอเกาะคาในปัจจุบัน ที่ราบแคบ ๆ ได้แก่ที่ราบที่เป็นที่ตั้งของอำเภอวังเหนือ อำเภอแจ้ห่ม อำเภอสบปราบ และอำเภอเถิน ที่ราบลำปางส่วนหนึ่งมีลักษณะเป็นขั้นบันได จึงไม่เหมาะแก่การทอานา



- 1 ที่ราบลุ่มแม่น้ำ ปิง-กวง
- 2 ที่ราบลุ่มแม่น้ำ กก-อิง
- 3 ที่ราบลุ่มแม่น้ำ วัง

แผนที่ 3.4 ที่ราบลำน้ำสำคัญที่เป็นที่ตั้งถิ่นฐานของชุมชนในภาคเหนือ

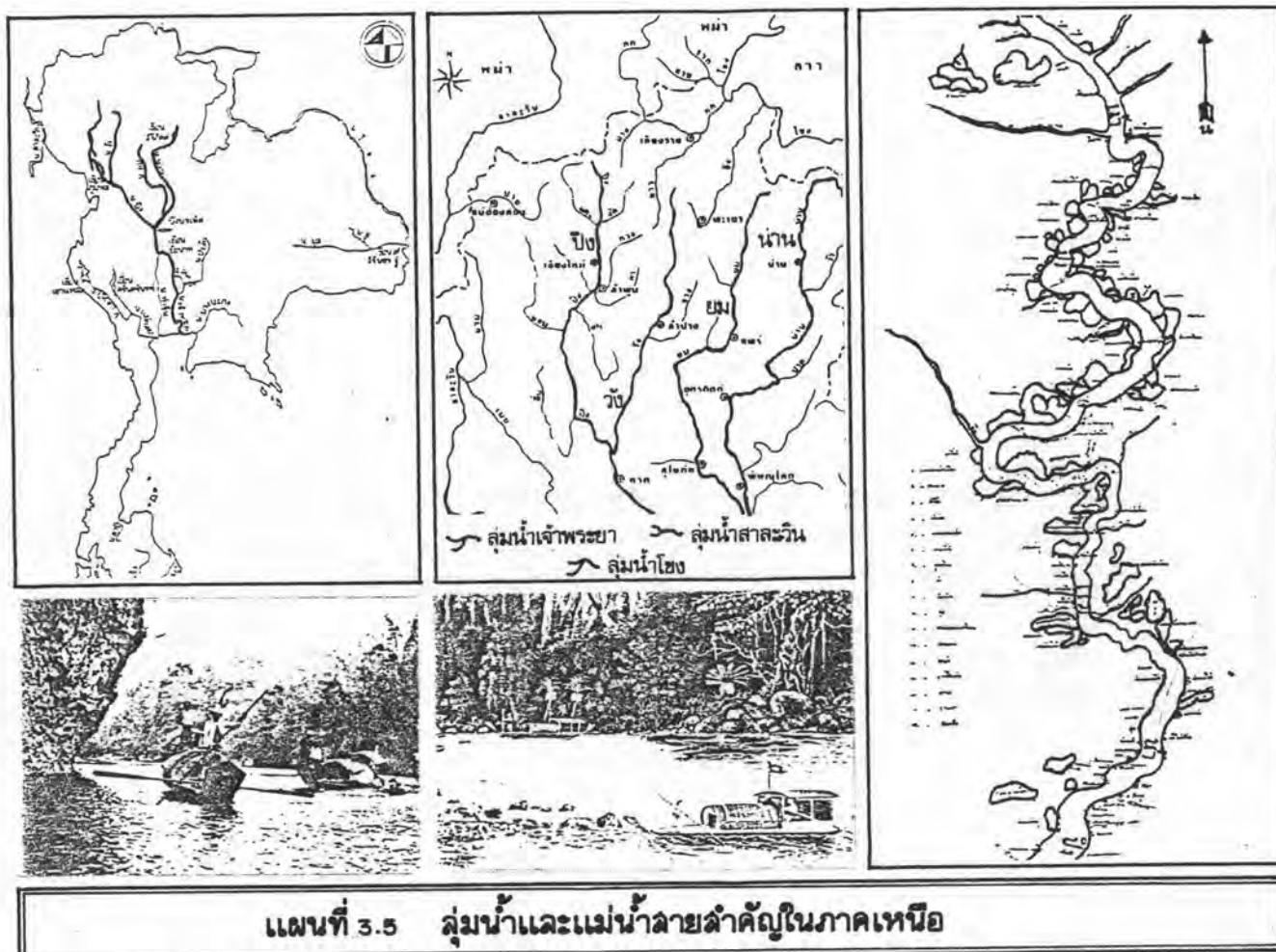
1.3.3 ลำน้ำ ลักษณะของลำน้ำในภาคเหนือ จะไหลในแนวเหนือ-ใต้

ซึ่งสัมพันธ์กับลักษณะของภูเขา ลำน้ำที่สำคัญแบ่งออกเป็น 3 กลุ่มน้ำ คือ

1.3.3.1 กลุ่มน้ำปิง วัง ยม น่าน แม่น้ำแต่ละสายจะไหลลงทางใต้สู่แม่น้ำเจ้าพระยา นับว่าเป็นกลุ่มน้ำที่สำคัญที่สุดของภาค เพราะเป็นแม่น้ำสายยาวที่เขี้ยวน้อยกว่า สะดวกในการคมนาคมและขนส่งมากกว่าแม่น้ำสายอื่น โดยเฉพาะแม่น้ำปิงจึงถูกใช้เป็นเส้นทาง商旅ที่สำคัญมาแต่โบราณ

1.3.3.2 กลุ่มน้ำปาย ยวม เมย เป็นกลุ่มของแม่น้ำทางทิศตะวันตกของภาคซึ่งไหลรวมกันลงสู่แม่น้ำสาละวิน

1.3.3.3 กลุ่มน้ำกก ผาง ลาว อิง เป็นกลุ่มของแม่น้ำทางตอนบนของภาค ไหลรวมกันลงสู่แม่น้ำโขง เส้นทางน้ำไม่ค่อยสะดวกต่อการคมนาคมและขนส่ง เพราะมีเกาะแก่งมาก และน้ำไหลเขี้ยว โดยเฉพาะแม่น้ำที่อยู่ทางตอนบน





#### 1.4 สภาพภูมิอากาศ

ภูมิอากาศล้านนาในอดีตคงไม่แตกต่างจากภูมิอากาศในปัจจุบันมากนัก แต่การเปลี่ยนแปลงทางสภาพแวดล้อมเฉพาะแห่ง ย่อมมีผลทำให้ภูมิอากาศบางบริเวณเปลี่ยนแปลงไปได้ สำหรับสภาพภูมิอากาศในปัจจุบันมีลักษณะดังนี้ คือ

เนื่องจากได้รับอิทธิพลจากลมมรสุมตะวันตกเฉียงใต้หน้าฝนมาตก ลมมรสุมตะวันออกเฉียงเหนือที่นำความแห้งแล้งและความหนาวเย็นมาให้ สภาพภูมิอากาศจึงเป็นแบบมรสุมมี 2 ฤดูใหญ่ คือ ฤดูฝน และฤดูแล้ง ฤดูฝนตั้งแต่เดือนพฤษภาคม - กันยายน ฤดูแล้งแบ่งย่อยออกเป็นอีก 2 ฤดูคือ ฤดูหนาว และฤดูร้อน ฤดูหนาวตั้งแต่เดือนพฤศจิกายน - มกราคม ฤดูร้อนตั้งแต่เดือนกุมภาพันธ์ - เมษายน

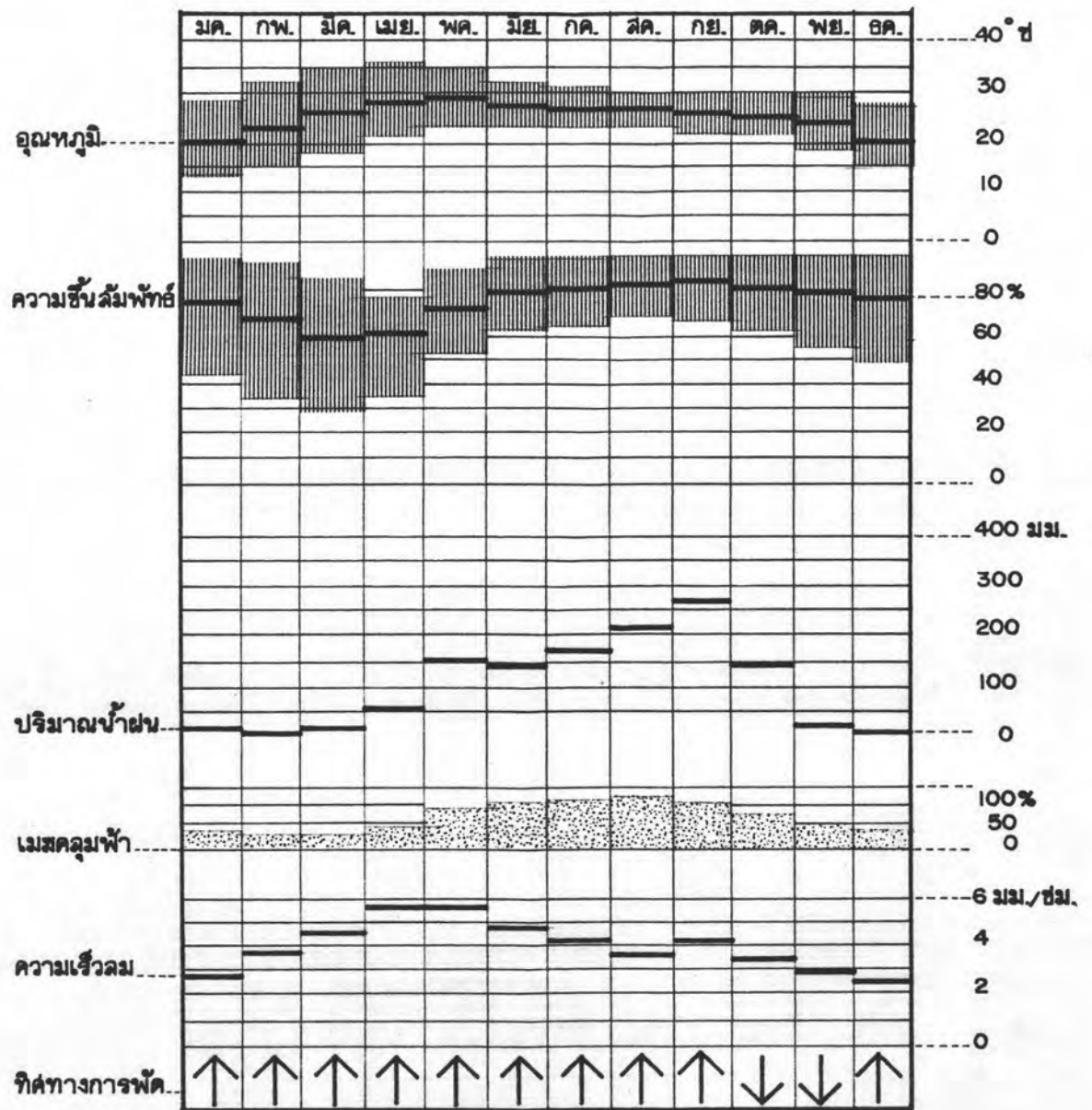
อุณหภูมิโดยเฉลี่ยตลอดปี 25.7 องศาเซลเซียส พิสัยอยู่ระหว่าง 21.5-28.8 องศาเซลเซียส ในฤดูฝนพิสัยอุณหภูมิมักกลางวันและกลางคืนต่างกันไม่เกิน 8 องศาเซลเซียส ขณะที่ฤดูร้อนต่างกันมากกว่า 12 องศาเซลเซียส

ความชื้นสัมพัทธ์เฉลี่ยสูงกว่าร้อยละ 80 เป็นเวลาถึง 6 เดือน ในฤดูฝน และฤดูแล้งความชื้นสัมพัทธ์เฉลี่ยยังคงสูงกว่าร้อยละ 50 พิสัยความชื้นสัมพัทธ์ต่างกันไม่เกินร้อยละ 15 ขณะที่ฤดูแล้งต่างกันมากกว่าร้อยละ 25

ปริมาณน้ำฝน จำนวนวันที่มีฝนตกเฉลี่ย 123.2 วันต่อปี ปริมาณน้ำฝนโดยเฉลี่ย 1,278.6 มิลลิเมตรต่อปี ในฤดูฝนจำนวนวันฝนตก 14.6-23.5 วัน ปริมาณน้ำฝนเฉลี่ย 154.9-276.5 มิลลิเมตรต่อเดือน ฤดูแล้งมีฝนตกน้อย จำนวนวันที่มีฝนตก 2.4-4.4 วัน และปริมาณน้ำฝนเฉลี่ย 11.0-31.9 มิลลิเมตรต่อเดือน บริเวณที่ราบลุ่มมีฝนตกน้อยกว่าส่วนที่เป็นภูเขา

สภาพท้องฟ้าเปลี่ยนแปลงไปตามฤดูกาล ฤดูฝนท้องฟ้ามีเมฆปกคลุมมากกว่าร้อยละ 70 ส่วนฤดูแล้งท้องฟ้าแจ่มใส มีสีน้ำเงินเข้ม มีเมฆคลุมเพียงเล็กน้อย

ทิศทางลมพัดขึ้นเหนือ กินเวลาถึง 10 เดือน ตั้งแต่เดือนธันวาคม - กันยายน และพัดลงใต้เพียง 2 เดือน คือ เดือนตุลาคม - พฤศจิกายน ความเร็วลมโดยเฉลี่ย 0-6 กิโลเมตรต่อชั่วโมง



แผนภูมิที่ 3.1 ลักษณะภูมิอากาศ ที่มา: อีซวงค์ โบราณานนท์

1.5 ปัจจัยที่มีผลต่อการเลือกทำเลที่ตั้งระดับภาค

การพิจารณาเลือกทำเลที่ตั้งของ เมือง เชียงใหม่บนที่ราบลุ่มแม่น้ำปิงนี้ มีข้อพิจารณาที่เกี่ยวข้องกับปัจจัยของโลกแวดล้อมต่าง ๆ ในขณะนั้น ดังนี้

1.5.1 ความสัมพันธ์ของทำเลที่ตั้งกับเหตุผลด้านการเมือง การปกครอง  
 ทำเลที่ตั้งของ เมือง เชียงใหม่ตั้งอยู่ระหว่างที่ราบลุ่มแม่น้ำกกและที่ราบลุ่มแม่น้ำปิง จึงเป็นจุดที่จะสามารถควบคุมเมืองสำคัญต่าง ๆ ของอาณาจักรได้ อันได้แก่ เมือง เชียงราย ผาง หริภุญชัย และลำปาง เป็นต้น\*



แผนที่ 3.6 ความสัมพันธ์ของที่ตั้งเมืองเชียงใหม่ต่อการควบคุมเมืองสำคัญของอาณาจักรล้านนา

ที่ราบลุ่มแม่น้ำปิง เป็นที่ราบกว้างใหญ่ที่สุดภายในภาค จึงเหมาะสมแก่การเป็นที่ตั้งเมืองหลวงของอาณาจักร เพราะมีพื้นที่เพียงพอสำหรับการตั้งชุมชนขนาดใหญ่ เมืองบริวาร และมีพื้นที่เพียงพอสำหรับการขยายตัวในอนาคต

\*อาณาจักรล้านนา แบ่งการปกครองตามพื้นที่ออกเป็น 2 ส่วน คือ

ตอนบน : เมือง เชียงราย เป็นศูนย์กลางการปกครอง

ตอนล่าง : เมือง เชียงใหม่ เป็นเมืองหลวงของอาณาจักร ทำหน้าที่เป็นศูนย์กลางด้านการเมืองการปกครอง โดยมีเมืองหริภุญชัย เป็นศูนย์กลางด้านการศึกษา

1.5.2 ความสัมพันธ์ของทำเลที่ตั้งกับเหตุผลด้านเศรษฐกิจ ที่ราบลุ่มแม่น้ำปิง เป็นทำเลที่ตั้งที่ดีที่สุดของภาคทางการค้า เป็น "ทำเลทอง"\* เพราะมีแม่น้ำปิงซึ่งเป็นแม่น้ำสายสำคัญที่ยาวที่สุดของภาค สะดวกที่สุดในการขนส่งสินค้าทางน้ำ และมีเส้นทางติดต่อออกไปได้ถึงเมืองท่าชายทะเลอันได้แก่ เมืองอโยธยา ซึ่งเป็นเมืองท่าที่สำคัญในการติดต่อค้าขายกับประเทศจีน\*\* ในขณะนั้น นอกจากนี้เส้นทางน้ำสายย่อยยังสามารถใช้ เป็นเส้นทางติดต่อค้าขายกับเมืองต่าง ๆ ในภูมิภาคได้อีกด้วย เช่น เมืองฝาง เมืองเชียงแสน เป็นต้น จึงมีผลให้เมืองเชียงใหม่เป็นชุมทางการค้า รวบรวมสินค้าภายในอาณาจักรและดินแดนใกล้เคียงส่งออกมค้าขายกับเมืองท่าชายทะเล และทำหน้าที่เป็นศูนย์กลางในการกระจายสินค้าเข้าสู่พื้นที่ส่วนต่าง ๆ ของอาณาจักรและดินแดนใกล้เคียง



แผนภูมิที่ 3.2 บทบาททางเศรษฐกิจของเมืองเชียงใหม่ในฐานะชุมทางการค้า

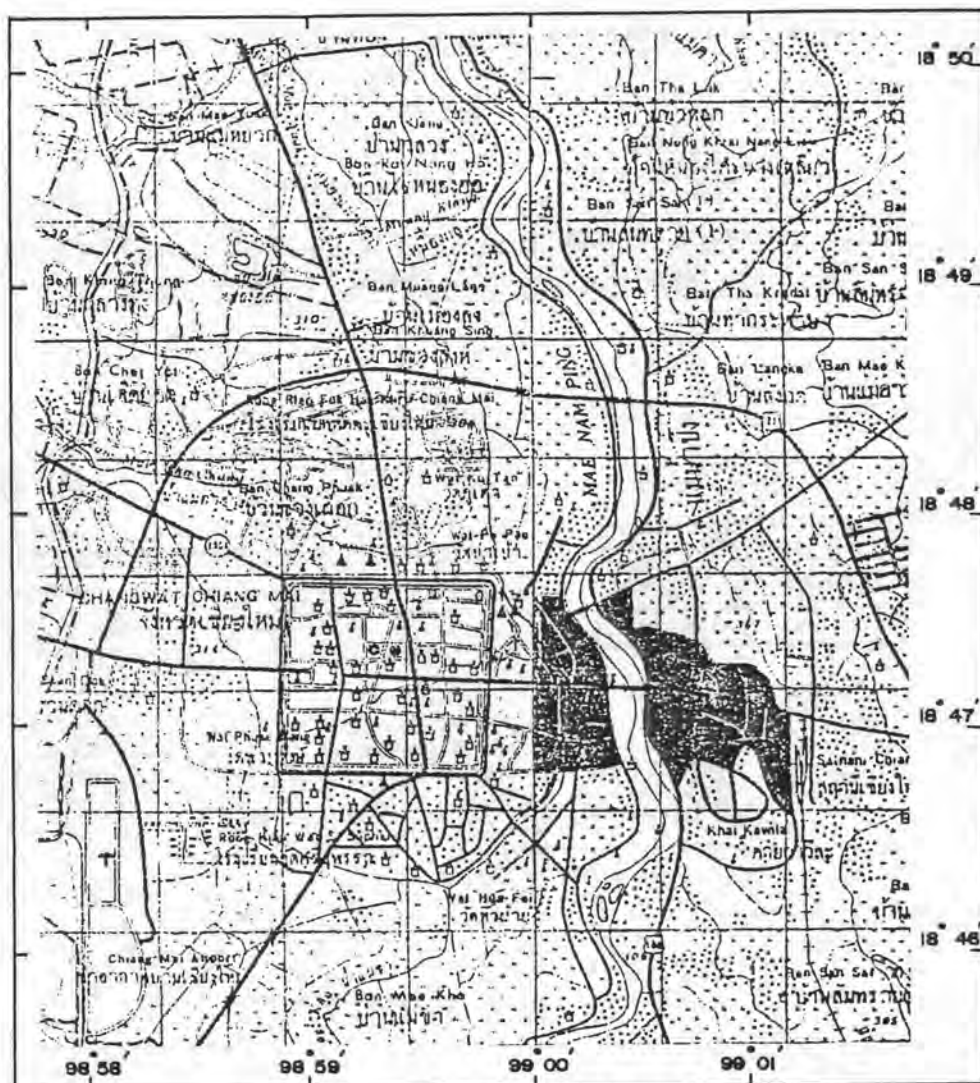
\* เหตุผลสำคัญประการหนึ่งที่พญามังรายยกทัพมาตี เมืองหริภุญชัย ก็เพื่อต้องการจะ เข้ายึดครองทำเลที่ตั้งที่มีลักษณะภูมิประเทศเอื้ออำนวยให้เกิด เป็นชุมทางการค้า อันจะก่อให้เกิดความมั่งคั่งทาง เศรษฐกิจ นับได้ว่า เมืองหริภุญชัย เป็นตัวอย่างของความสำเร็จในการ เลือกทำเลที่ตั้งเมืองในระดับภาคที่ เมือง เชียงใหม่รับมาใช้

\*\* การเจริญเติบโตทางการค้าของเอเชีย เริ่มประมาณพุทธศตวรรษที่ 17 เมื่อจีนเปลี่ยนแปลงนโยบายทางการค้าเป็นติดต่อค้าขายโดยตรงกับเมืองท่าชายทะเล เพราะสามารถพัฒนาเทคโนโลยีการต่อเรือสำเภาให้มีขนาดใหญ่ขึ้น จุของได้จำนวนมาก เป็นผลให้การค้าขยายตัว ความต้องการสินค้าและวัตถุดิบจากดินแดนในคาบสมุทรก็เพิ่มมากขึ้น จึงเป็นแรงกระตุ้นสำคัญและส่งผลให้เมืองที่ตั้งอยู่ริมแม่น้ำ เช่น เมืองปากน้ำโพ ระแหง (ตาก) หริภุญชัย เป็นชุมทางการค้าและมีความมั่งคั่งทาง เศรษฐกิจ

อุดมสมบูรณ์ อันเกิดจากการสะสมของตะกอนที่น้ำพัดพามาจากภูเขาซึ่ง เป็นแหล่งต้นน้ำลำธาร โดยมาก เป็นเหตุผลมาจากปัจจัยทาง เศรษฐกิจ เพื่อความอยู่รอดของชุมชน เมืองขนาดใหญ่ที่ เลียงซัพ ด้วยการ เกษตรกรรม

2. การเลือกทำเลที่ตั้งระดับ เมือง

2.1 ที่ตั้งทางภูมิศาสตร์ของ เมือง เชียงใหม่ ที่ตั้งทางภูมิศาสตร์ของ เมือง เชียงใหม่ตั้งอยู่ประมาณ เส้นละติจูดที่ 18° 46' - 18° 47' เหนือ และอยู่ประมาณ เส้นลองจิจูด ที่ 98° 59' - 99° 00' ตะวันออก บนที่ราบเชิงคอยสุเทพ-ที่ราบลุ่มแม่น้ำปิง ในระยะแรกที่ เมืองเริ่มก่อรูปขึ้นในปี พ.ศ.1839 ตัวเมืองตั้งอยู่ทางฝั่งตะวันตกของแม่น้ำปิงบนที่ราบ เชียงคอย สุเทพ โดยมีคอยสุเทพ ภูเขาที่อยู่ใกล้เมืองเป็นฉากหลัง



แผนที่ 3.7 ที่ตั้งทางภูมิศาสตร์ของเมืองเชียงใหม่

ที่มา : กรมแผนที่ทหาร

ที่เป็นภูเขาสูงสลับซับซ้อนแบบภาคเหนือ และลักษณะการดำรงชีวิตของผู้คนที่อยู่ในสังคมเกษตรกรรม ก่อให้เกิดลักษณะเฉพาะของการตั้งถิ่นฐาน ดังนี้

เมืองจะครอบคลุมอาณาบริเวณหนึ่งที่ประกอบขึ้นด้วยที่ราบในหุบเขาหรือระหว่างภูเขา โดยบริเวณพื้นราบจะมีแม่น้ำอันเกิดจากลำน้ำสายต่าง ๆ ที่ไหลลงมาจากภูเขาที่ล้อมรอบ ไหลผ่านและหล่อเลี้ยงชุมชนในบริเวณลุ่มแม่น้ำ ถัดจากที่ราบลุ่มแม่น้ำก็จะเป็นบริเวณที่ราบสูงเชิงเขา ซึ่งเป็นระดับที่น้ำท่วมไม่ถึง ต่อจากนั้นก็จะเป็นบริเวณป่าเขาอันเป็นแหล่งที่มาของทรัพยากรที่สำคัญและถือเอาบริเวณส่วนหนึ่งของเมืองในบริเวณที่ราบสูงเชิงเขา หรืออาจจะเป็นบริเวณพื้นราบใกล้กับแม่น้ำเป็นที่ตั้งเมือง (สุเทพ สุนทร เกษี 2528 : 6)

ลักษณะภูมิศาสตร์กายภาพของบริเวณอันเป็นที่ตั้งถิ่นฐาน... มีลักษณะเป็นหุบเขา หรือแอ่งระหว่างเขา (INTERMONTANE BASINS) เป็นที่ราบสูงชัน พื้นที่มีความลาดชันมากและไม่เสมอกัน ประกอบด้วยแม่น้ำปิง วัง ยม น่าน ไหลมารวมกันจนเป็นแม่น้ำเจ้าพระยา บริเวณลุ่มน้ำตอนต้น ๆ ถึงแม้จะมีเนื้อที่เล็ก ๆ ไม่กว้างขวาง ลักษณะเป็นที่ราบระหว่างหุบเขา แต่ประกอบด้วยดินที่อุดมสมบูรณ์เต็มไปด้วยปุ๋ยอินทรีย์ที่น้ำพัดพามาจากบริเวณที่สูงโดยรอบ จึงเป็นแหล่งที่มีคนมาตั้งบ้านเรือน ทำการเพาะปลูกพืชผลต่าง ๆ และก่อตัวเป็นชุมชนระดับเมืองมาก่อนพุทธศตวรรษที่ 18 แล้วต่อมาสถาปนาเป็นอาณาจักรเมื่อพุทธศตวรรษที่ 18 โดยไทยยวนและในช่วงกลางพุทธศตวรรษที่ 19 นั้น พระเจ้ามังรายแห่งเชียงใหม่ได้เข้าครอบครองที่ราบลุ่มเชียงใหม่ และเมืองอีกหลายเมืองในที่ราบระหว่างหุบเขาของสายน้ำที่ไหลลงน้ำโขง ซึ่งต่อมาได้เข้าครอบครองที่ราบลุ่มแม่น้ำปิง ซึ่งเป็นต้นน้ำสาขาตอนเหนือของแม่น้ำเจ้าพระยา ปัจจัยสำคัญของการก่อตัวเป็นบ้านเมืองจนกระทั่งเป็นอาณาจักรขึ้นได้ ก็เนื่องจากผลของการปฏิวัติหรือการพัฒนาการเกษตรจากการปลูกข้าวแบบเลื่อนลอยหรือข้าวไร่ มาสู่การเพาะปลูกข้าวแบบ WET RICE CULTIVATION คือการทำนาข้าวซึ่งต้องอาศัยน้ำท่วมเพื่อหล่อเลี้ยง เพราะการปลูกข้าวแบบนี้จะได้ผลเก็บเกี่ยวปีละครั้งหรือสองครั้งสลับด้วยการปลูกในฤดูแล้ง โดยอาศัยพื้นที่ที่ได้เลือกในบริเวณลุ่มแม่น้ำสำคัญต่าง ๆ ซึ่งได้แก่บริเวณที่ได้รับปุ๋ยธรรมชาติจากแม่น้ำประจำทุกปี ฉะนั้นดินแดนที่ราบลุ่มจึงเป็นที่ที่เหมาะสมในการตั้งหลักแหล่งของชุมชนเกษตรกรรม ซึ่งสามารถเพิ่มจำนวนพลเมืองโดยอาศัยการปรับปรุงคุณภาพของดินต่อเนื่องกันไป นอกจากนั้นความจำเป็นต้องทำการระบายน้ำและการชลประทานซึ่งเป็นงานที่มีลักษณะต้องทำร่วมกันเพื่อใช้ประโยชน์ร่วมกัน เป็นเครื่องช่วยให้พลเมืองกลุ่มต่าง ๆ สามารถก่อตัวรวมกันเข้า โดยมีอำนาจแกนกลางอันเป็นลักษณะเบื้องต้นที่ทำให้เกิดมีรัฐ (เมือง)

ที่มีระเบียบขึ้นนั้นเอง กระบวนการดังกล่าวถือว่าเป็นการเปลี่ยนแปลงจากระดับสังคมและวัฒนธรรมไปสู่อีกระดับหนึ่ง อันเป็นวัฒนธรรมที่เด่นชัดและสำคัญของภูมิภาค เอเชียอาคเนย์ ซึ่งเป็นวัฒนธรรมแบบที่ราบลุ่ม อีกทั้งเป็นลักษณะของการก่อเกิดรูปแบบของการตั้งถิ่นฐานแบบเมืองในระยะแรกเริ่ม อันเป็นผลจากเงื่อนไขทางสภาพแวดล้อมและพัฒนาการทางเทคนิควิทยาศาสตร์แห่งของเมืองในอาณาจักรล้านนานั้น จะตั้งอยู่ในระหว่างกลางของดินที่อุดมสมบูรณ์ทางเกษตรกรรม ซึ่งตามทฤษฎีของการตั้งถิ่นฐานของเมือง เรียกตำแหน่งที่ตั้งของเมืองแบบนี้ว่า "CENTRAL SITUATION" ซึ่งการก่อตัวและการเจริญเติบโตของเมืองจะเกิดขึ้นในบริเวณศูนย์กลางของที่ดินเกษตรกรรมเป็นหลัก (วิวัฒน์ เตมียพันธ์ 2520 : 4-6)

### 2.3 ปัจจัยที่มีผลต่อการเลือกทำเลที่ตั้งระดับเมือง

2.3.1 ประสบการณ์ส่วนตัวในการสร้างเมืองของพญามังราย พญามังราย มีประสบการณ์ในการสร้างเมืองมาหลายแห่ง ได้แก่ เมืองเชียงราย ผาง แจ้ล็ก ป่าว (พร้าว) ชะแวง (บ้านแช่พล) และกุมกาม\* ก่อนที่จะสร้างเมืองเชียงใหม่ แต่ละเมืองมีจุดประสงค์เหตุผลและปัญหาของการโยกย้ายเมืองที่ต่างกัน ซึ่งสามารถสรุปประเด็นได้ดังนี้

#### \* การสร้างเมืองของพญามังราย

(1) เมืองเชียงราย สร้างประมาณ พ.ศ.1805 เพื่อเป็นเมืองหลวงของแคว้นโยนก ตั้งอยู่บนที่ราบลุ่มแม่น้ำกก ที่มีความอุดมสมบูรณ์ของดินและน้ำเพื่อการอุปโภค - บริโภค มีที่ราบเพียงพอต่อการขยายตัวของเมือง สร้างเมืองโดยมีดอยจอมทองเป็นศูนย์กลางเมือง เพื่อหลีกเลี่ยงปัญหาน้ำท่วม เพราะเมืองยุคต้นตามตำนานของโยนกถล่มสลายเพราะน้ำท่วมทั้งสิ้น

(2) เมืองผาง สร้างประมาณ พ.ศ.1816 เพื่อใช้เป็นฐานทัพในการเข้ายึดครองเมืองหริภุญชัย ดังนั้นการเลือกทำเลที่ตั้งจึงเน้นเหตุผลทางยุทธศาสตร์เป็นสำคัญ คือ อยู่ระหว่างแม่น้ำปิงกับแม่น้ำกก เพื่อความสะดวกในการยกทัพมาตีเมืองหริภุญชัย และติดต่อกับเมืองเชียงราย

(3) เมืองแจ้ล็ก และเมืองป่าว (พร้าว) สร้างประมาณ พ.ศ.1816-1835 เพื่อใช้เป็นฐานทัพย่อยในการยกทัพมาตีเมืองหริภุญชัย

(4) เมืองชะแวง (บ้านแช่พล) สร้างหลังจากตีเมืองหริภุญชัยได้ประมาณ 2 ปี เป็นเมืองชั่วคราวเพื่อรอการสร้างเมืองหลวงของอาณาจักรต่อไป แต่อยู่ได้ประมาณ 3 ปี ก็ย้ายเพราะขาดแม่น้ำผ่าเมือง จึงมักประสบปัญหาน้ำท่วมอยู่เสมอ

- เมืองที่สร้างขึ้นเพื่อการอยู่อาศัยและต้องการให้เป็นเมืองถาวร ก็จะพิจารณาถึงองค์ประกอบต่าง ๆ โดยเฉพาะยึดถึงความเหมาะสมของสภาพภูมิศาสตร์ปัจจัยต่าง ๆ ที่ทำให้เมืองอยู่รอด รวมทั้งการแก้ปัญหาภัยธรรมชาติที่จะเกิดขึ้นโดยเฉพาะน้ำท่วม เช่น เมืองเชียงราย สร้างโอบล้อมคอยจอมทองไว้ เป็นต้น

- เมืองที่สร้างขึ้นเพื่อการยุทธศาสตร์ จะพิจารณาถึงความสะดวกของเส้นทางการสัญจร และตำแหน่งที่ตั้งที่อยู่ใกล้กับเมืองที่ต้องการจะยึดครอง เช่น เมืองฝาง เป็นต้น

- เมืองชั่วคราวเพื่อรอการสร้างเมืองใหม่ที่เหมาะสมต่อไป จะพิจารณาในปัจจัยที่เกื้อกูลการอยู่อาศัย แต่ยังไม่มีความสมบูรณ์พิเศษที่เหมาะสมจะเป็นเมืองถาวร

ประสบการณ์ ความรู้ที่พญามังรายได้รับและมีผลต่อผังเมืองเชียงใหม่อย่างมากคือ เมืองอยู่ติดริมแม่น้ำ เมืองที่มีแม่น้ำผ่ากลางหรือการสร้างเมืองบนที่ราบลุ่ม ไม่สมควรกระทำเป็นอย่างยิ่ง เพราะมักจะประสบปัญหาน้ำท่วมอยู่เสมอ ดังนั้นเมืองหลวงแห่งใหม่ที่จะสร้างขึ้นจะต้องหาทางป้องกันน้ำท่วมให้ได้ ซึ่งก็แก้ปัญหาโดยเลือกที่ราบเชิงเขาที่มีความลาดเท เพื่อการระบายน้ำ มีระยะถอยร่นจากริมฝั่งแม่น้ำปิง จัดการควบคุมน้ำด้วยระบบเหมืองฝาย เป็นต้น



(5) เมืองกุมกาม สร้างประมาณ พ.ศ.1837 ตั้งอยู่บริเวณ อำเภอสารภี จังหวัดเชียงใหม่ในปัจจุบัน เป็นเมืองชั่วคราวเช่นกัน ตัวเมืองมีคูเมือง 4 ด้าน ชักน้ำปิงเข้าสู่คูเมือง ตั้งลำเวียงล้อมทุกด้าน สร้างวัง วัด ตลาด บ้านอยู่ภายในลำเวียงนั้น ในฤดูฝนประสบปัญหาน้ำท่วมเสมอ เพราะตั้งอยู่ติดริมแม่น้ำ และอยู่ในที่ลุ่ม



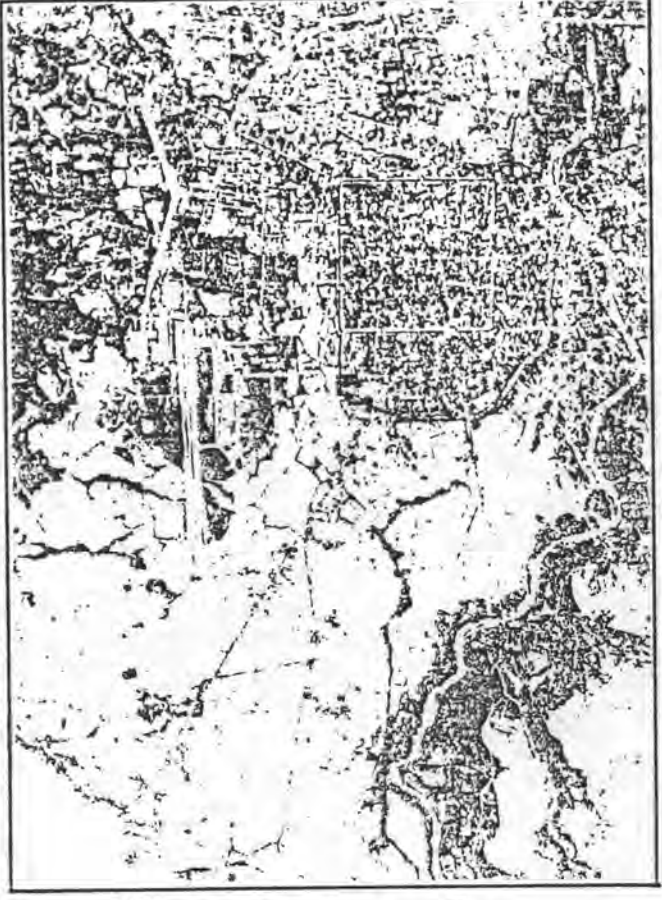
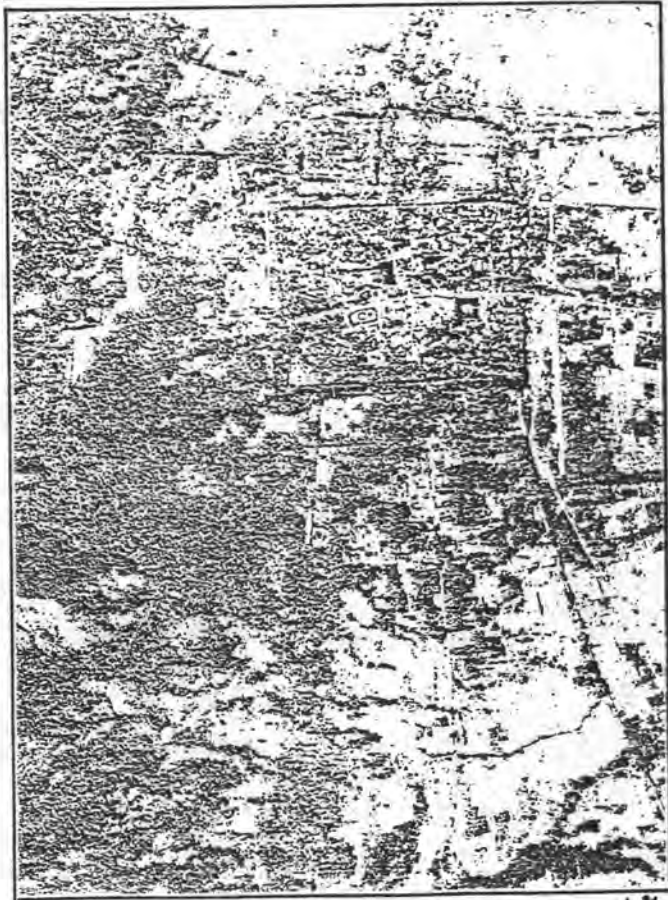
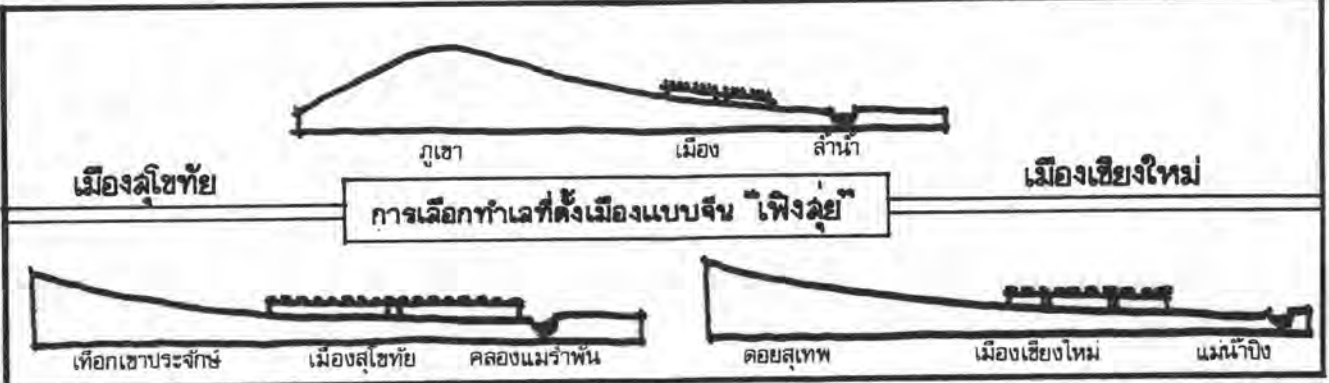
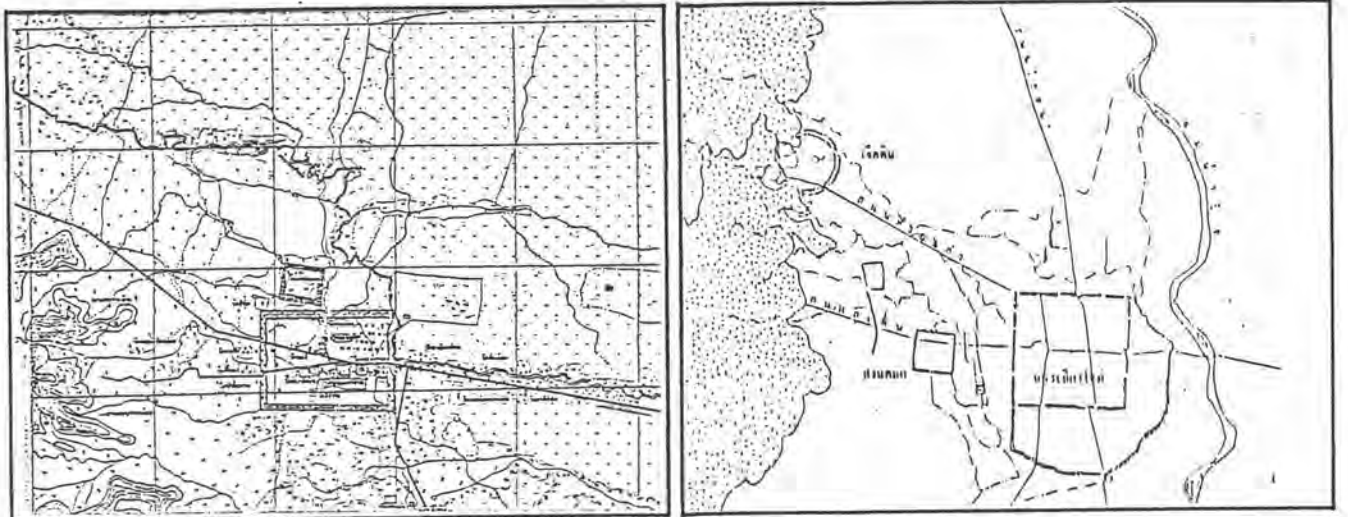
2.3.2 การรับอิทธิพลแนวความคิดในการเลือกทำเลที่ตั้งจาก เมืองสุโขทัย จากการศึกษาเมืองร่วมสมัยที่คาดว่าจะส่งอิทธิพล แนวความคิดในการวางผังแก่เมือง เชียงใหม่ (ดูภาคผนวก ก. หน้า 435 ) พบว่า เมืองสุโขทัย มีอิทธิพลมากที่สุดต่อการวางผังเมือง

จากหลักฐานในจารึกและตำนานพงศาวดารระบุให้เห็นเด่นชัดว่า เมืองสุโขทัย มีอิทธิพลต่อการสร้างเมืองเชียงใหม่ ซึ่งเป็นเมืองสำคัญของรัฐลานนามากอย่างเช่น ศิลาจารึกวัดเชียงมั่น กล่าวว่ พระยาร่วง พระยามังราย และพระยาป่าเมือง ได้เสด็จมาร่วมในการวางผังสร้างเมืองเชียงใหม่ เป็นต้น เรื่องราวที่กล่าวไว้ในหลักฐานทางเอกสารเช่นนี้ย่อมมีข้อเท็จจริงอย่างไม่ต้องสงสัย แลเห็นประจักษ์ในเรื่องผังเมืองรูปสี่เหลี่ยมผืนผ้าของเมืองชั้นในของเมืองเชียงใหม่เอง ซึ่งมีลักษณะคล้ายคลึงกับผังเมืองสุโขทัย นอกจากผังเมืองแล้วการเลือกทำเลที่ตั้ง และตำแหน่งที่ตั้งของเมือง เชียงใหม่ก็คล้ายเมืองสุโขทัย... เหตุที่เมืองเชียงใหม่ต้องพึ่งพาสุโขทัยในขณะนั้น คงเป็น เพราะ เมืองสุโขทัย เป็นนครที่ทันสมัยและรุ่งเรืองที่สุดในบรรดารัฐภายในขณะนั้น บ้านเมืองที่เคยเป็นรัฐเจริญมาก่อน เช่น พุกาม และหริภุญชัย ก็อยู่ในสภาพที่ร่วงโรยไปจนหมดแล้ว ประการสำคัญที่สุดตรงสุโขทัย เป็นแหล่งสำคัญของพุทธศาสนาเถรวาทที่บรรดาเมืองอื่น ๆ โดยเฉพาะลานนามาในขณะนั้นต้องพึ่งพา เพราะฉะนั้น เมืองเชียงใหม่ที่เกิดขึ้นจึงพยายาม เจริญรอยตาม เมืองสุโขทัยในด้านศาสนาและศิลปวัฒนธรรมอย่างไม่ต้องสงสัย (ศรีศักร วัลลิโภดม 2528 : 13-15)

เมื่อเปรียบเทียบเมืองสุโขทัยกับเมืองเชียงใหม่แล้ว ปรากฏว่าใช้หลักการสร้างเมืองอย่างเดียวกัน เช่น ลักษณะพื้นที่ภูมิสถานของสุโขทัยนั้นสูง เบื้องตะวันตกเฉียงหาตะวันออกและบนเขาหลวงมีต้นน้ำไหลลงสู่เขื่อนสรัดกงสเช่นเดียวกับน้ำตกที่ดอยสุเทพไหลเข้าเลี้ยงตัวเมือง นอกจากนี้ก็มีแม่น้ำแม่รำพัน ซึ่งไหลไปบรรจบลำน้ำยมอันเป็นแม่น้ำใหญ่อยู่ทางตะวันออก (เปรียบได้กับแม่น้ำป่าของเมืองเชียงใหม่) และเป็นที่น่าประหลาดใจว่าเมื่อวัดระยะจากกำแพงเมืองเชียงใหม่ไปถึงดอยสุเทพ เทียบกับระยะจากกำแพงเมืองสุโขทัยไปเชิงเขาหลวง ปรากฏว่ามีระยะทางประมาณสองกิโลเมตรเศษเท่ากัน ประการที่สำคัญนั้น ได้แก่บริเวณจากกำแพงเมืองด้านตะวันตกของเมืองเชียงใหม่ไปถึงบริเวณเชิงดอยสุเทพเป็นบริเวณธรรมชาติอันร่มรื่น ประกอบด้วยพุทธอุทยานและวัดวาอาราม เช่น วัดสวนดอก วัดผายหิน เป็นต้น และบริเวณจากกำแพงด้านตะวันตกของเมืองสุโขทัยไปยังเชิงเขาหลวง ก็เป็นบริเวณอัญญิกันร่มรื่น ประกอบด้วยวัดน้อยใหญ่เช่นเดียวกัน (นิจ วิทยีระนันท์ 2520 : 188-189)

เมืองสุโขทัย ตั้งอยู่บริเวณที่ราบเชิงเทือกเขาประจักษ์ มีพื้นที่ประมาณ 35 ตารางกิโลเมตร สภาพพื้นที่ลาดเทจากเชิงเขาด้านทิศตะวันตกไปทางทิศตะวันออกสู่แม่น้ำยม ซึ่งอยู่ห่างไกลออกไปประมาณ 12 กิโลเมตร ใกล้เคียงแม่น้ำยมประมาณ 4-5 กิโลเมตร เป็นที่ลุ่มน้ำท่วมประจำทุกปี ด้านทิศเหนือเป็นที่ราบมีคลองแม่รำพันไหลผ่านเลยมาจนถึงด้านทิศตะวันออก ด้านทิศตะวันตกเป็นที่ราบเชิงเขาและป่า ตัวเมืองสุโขทัยตั้งอยู่บนที่ดอนจึงมักประสบปัญหาขาดแคลนน้ำอยู่เสมอ ข้อจำกัดทางธรรมชาตินับเป็นปัจจัยสำคัญที่ก่อให้เกิดลักษณะเฉพาะตัวทางผังเมือง ซึ่งจะได้กล่าวถึงต่อไป ลักษณะการเลือกทำเลที่ตั้ง เช่นนี้อาจได้รับอิทธิพลมาจากจีนในแนวความคิดแบบ "หันหลังให้เขา - หันหน้าให้น้ำ"

ในเรื่องของการสร้างบ้านแปลงเมือง ทางจีนมีวิชาหาทำเลโดยพิจารณาจากเรื่องของทิศของตะวัน ของลำนํ้า ของภูเขา ของทุ่งนา ตลอดจนทางลม ฯลฯ เรียกว่าวิชา "เฟิงสุ่ย" อันเป็นคำผสมของ เฟิง (ลม) กับ สุ่ย (น้ำ) ... ซึ่งเป็นการเสี่ยงทายหรือตลใจ อันเป็นข้อกำหนดหรือบงการให้เลือกทำเลและการหันทิศอย่างนั้นอย่างนี้ การเลือกทิศทางของเมืองโดยให้มีที่ราบอยู่ทางด้านทิศตะวันออกและให้มีภูเขาอยู่ทางทิศตะวันตกเช่นนี้ เป็นชัยภูมิที่ดี ยามเช้าจะได้เห็นดวงอาทิตย์ลอยขึ้นจากเส้นขอบฟ้าเบื้องหน้า และยามเย็นดวงอาทิตย์จะคล้อยลงทางหลังภูเขา (นิจ ทัศนียะนันท์ 2520 : 187)



ภาพที่ 3.1 การเปรียบเทียบทำเลที่ตั้งเมืองและลักษณะทางกายภาพของเมืองสุโขทัยกับเมืองเชียงใหม่

2.3.3 ความเชื่อที่มีอิทธิพลต่อการเลือกทำเลที่ตั้งเมือง ตำนานพื้นเมือง เชียงใหม่กล่าวถึงชัยมงคล 7 ประการ ของทำเลที่ตั้งเมืองไว้ ซึ่ง 3 ประการแรก เกี่ยวข้องกับ ความเชื่อดังนี้

อันดับก่อนเราได้ยินสืบมาว่ากวาง ผือกสองตัวแม่ลูกลูกมาแต่ป่าใหญ่หนเหนือ มาอยู่ชัยภูมิ ที่นี่ คนทั้งหลายยอมกระทำบูชาเป็นชัยมงคลปฐมมาก่อนแล อันหนึ่งว่า ฟาน ผือกสองตัวแม่ลูกมา อยู่ชัยภูมิที่นี้รับหมา หมาทั้งหลายพ่ายหนีบ่ออาจจั้งได้สักตัวเป็นชัยมงคลถ้วนสอง อันหนึ่งเล่า เราทั้งหลายได้หันหนุผือกกับบริวาร 4 ตัว ออกมาแต่ชัยภูมิที่นี้เป็นชัยภูมิถ้วนสาม (สงวน โขติสุขรัตน์ 2514 : 27)

แสดงว่าความเชื่อมีบทบาทต่อการตัดสินใจเลือกทำเลที่ตั้งเมืองด้วย ถ้าสิ่งที่ได้พบเห็นนี้เป็นเหตุการณ์ที่เกิดขึ้นจริง ๆ ลองตีความดูจะพบว่า "ผือก" เป็นลักษณะพิเศษทางธรรมชาติที่หาได้ยาก ถือเป็นคุณลักษณะที่ดีเป็นพิเศษและให้โชคลาภ ส่วนความกล้าหาญและชัยชนะของฟาน ผือกถือเป็นเรื่องน่าแปลกใจ และเป็นนิมิตหมายที่ดีในแง่การรบ "ลอมคา" ที่พบมีลักษณะพิเศษของสภาพแวดล้อมทางธรรมชาติ ทั้งหมดนี้คือ เหตุผลด้านความเชื่อที่มีส่วนในการตัดสินใจเลือกทำเลที่ตั้งเมืองนอกเหนือจากความเหมาะสมด้านอื่น นี้จ วิทยุระนันท์ ให้ความเห็นที่น่าสนใจว่า ชัยมงคลสามประการแรกนี้ น่าจะมีความหมายในด้านสัญลักษณ์ ซึ่งควรจะมีการศึกษาและค้นหาความหมายกันไป

สุเทพ สุนทรเกษม (2529 : 187) เขียนถึงความเชื่อที่เกี่ยวข้องกับเมืองว่า "ระบบความเชื่อ เปรียบเสมือนแม่บทหรือกฎบัตรกำหนดรูปแบบทางกายภาพของเมืองและสิ่งก่อสร้าง สถาปัตยกรรม และอื่น ๆ ภายในเมือง"

วิวัฒน์ เคมัยพันธ์ (2520 : 13) สรุปความเชื่อเกี่ยวกับการตั้งถิ่นฐานของไทยยวนจากตำนานและการสืบทอดต่อคติความเชื่อ นั้นมาจนถึงปัจจุบันว่า

ก. ชาวไทยยวนมีความเชื่อเรื่องตำแหน่งที่ตั้งเมืองจากการสังเกตลักษณะทางภูมิประเทศที่มีลักษณะพิเศษว่ามีอานาจหรือพลังพิเศษที่จะอำนวยการความสวัสดิแก่ผู้อยู่อาศัย และสามารถป้องกันภัยพิบัติที่จะเกิดขึ้นให้สงบหรือมลายหายไป

ข. การตั้งเสาหลักเมือง อันถือเป็นหลักแกนของศูนย์กลางเมือง โดยมีพิธีกรรมที่จะทำให้อันเสาหลักเมืองนั้นศักดิ์สิทธิ์ สามารถให้ความสุข ความสบายแก่ชาวเมือง เพราะมีผีอารักษ์สิงสถิตอยู่คอยคุ้มครองเขา

ค. ความเชื่อเกี่ยวกับอานาจของภูตผีที่มีฐานะเป็นเสื่อเมืองที่คุ้มครองชาวเมือง และภายหลังเมื่อรับคติความเชื่อจากอินเดีย ก็จะกลายเป็นเทวดาประจำเมือง

ง. การเชื่อโหราศาสตร์ เชื่อดุริชยาม เป็นศาสตร์ที่รับมาจากอินเดีย คติความเชื่อดังกล่าวนี้มีอิทธิพลต่อชาวบ้านเป็นอย่างมาก และยังคงเป็นข้อปฏิบัติ โดยเฉพาะในการเลือกที่ตั้งหมู่บ้านและบริเวณสร้างเรือน ต่อเนื่องกันมาจนถึงสมัยปัจจุบัน โดยเฉพาะชุมชนในภาคเหนือที่มีอิทธิพลและวัฒนธรรมแผนผังหมู่บ้านยังแพร่ระบาดไปไม่ถึง

กล่าวโดยสรุปว่า ความเชื่อมีบทบาทอย่างมากในการกำหนดรูปแบบทางกายภาพของเมืองนอกจากเหตุผลของโลกแวดล้อมด้านอื่น การเลือกทำเลที่ตั้งเมืองนั้น ชาวล้านนามีวิชาที่จะสังเกตลักษณะบริเวณที่เป็นชัยภูมิอันเป็นความเชื่ออันอาจเหนือธรรมชาติ และการถือโชคลาง เพื่อให้เกิดสิริมงคลและความอยู่เย็นเป็นสุขของชุมชน และเชื่อว่าจะสามารถป้องกันการรุกรานจากข้าศึกได้

2.4 สภาพแวดล้อมทางกายภาพของทำเลที่ตั้งเมือง เมืองเชียงใหม่ ตั้งอยู่บนทำเลที่ตั้งที่ประกอบด้วยสภาพภูมิประเทศดังนี้

2.4.1 ภูเขา เมืองเชียงใหม่ตั้งอยู่บนที่ราบลุ่มแม่น้ำที่มีภูเขาล้อมรอบด้านทิศตะวันออกได้แก่ เทือกเขาผีปันน้ำตะวันตก ด้านทิศตะวันตกได้แก่ เทือกเขาถนนธงชัยตะวันออก ดอยสุเทพซึ่งเป็นภูเขาทางด้านทิศตะวันตกที่อยู่ใกล้เมืองมากที่สุด จึงเป็นแหล่งทรัพยากรที่สำคัญของเมือง การตั้งอยู่ในพื้นที่ที่มีภูเขาล้อมรอบเช่นนี้ ช่วยป้องกันภัยอันเกิดจากธรรมชาติได้จาก พายุ ลมหนาว น้ำท่วม และแผ่นดินไหว นอกจากนี้ภูเขายังเป็นแหล่งต้นน้ำลำธารที่ไหลผ่านและหล่อเลี้ยงชุมชนอีกด้วย

2.4.2 ที่ราบ เมืองเชียงใหม่ตั้งอยู่บนที่ราบเชิงเขา - ที่ราบลุ่มแม่น้ำปิง ซึ่งเกิดจากการทับถมของตะกอนและโคลนตมที่น้ำพัดพามาจากภูเขา เกิดเป็นที่ราบกว้างขวางที่มีความอุดมสมบูรณ์ในระดับปานกลาง - สูงสุด เหมาะแก่การเพาะปลูก และการตั้งถิ่นฐาน ลักษณะที่ราบเป็นที่ราบเชิงเขา มีความลาดเท (SLOPE) ไม่เกิน 2% โดยเริ่มจากเชิงดอยสุเทพที่มีความสูง 336 เมตรเหนือระดับน้ำทะเลปานกลาง ลาดลงไปทางทิศตะวันออกที่ริมฝั่งแม่น้ำปิง มีความสูง 309 เมตรเหนือระดับน้ำทะเลปานกลาง "...ลักษณะภูมิฐานอันจะสร้างพระนครนี้สูงเบื้องตะวันตกเอียงลาดต่ำลงทางทิศตะวันออก..." (สงวน วิชาศิลปศาสตร์ 2514 : 27) พงศาวดารโยนก บรรยายถึงสภาพที่ราบที่พญามังรายเสด็จประพาสป่ามาพบดังนี้

เจ้าเมงรายเสด็จตรงช้างต้นไปประพาสมฤคยั้งเชิงเขาอุสุจบรรพต (ดอยสุเทพ) ไปถึงป่าเลา ป่าคา แห่งหนึ่ง ได้ทอดพระเนตรเห็นเป็นที่อัศจรรย์ยิ่งนัก ภายนอกรอบป่าคานั้นเป็นท้องทุ่งราบงาม ป่าคานั้นเป็นวงโดยรอบที่ราบอันหนึ่ง อันประกอบด้วยหน้าแพรก และหน้าแห้วหมู (พระยาประชากิจกรจักร์ 2498 : 349)

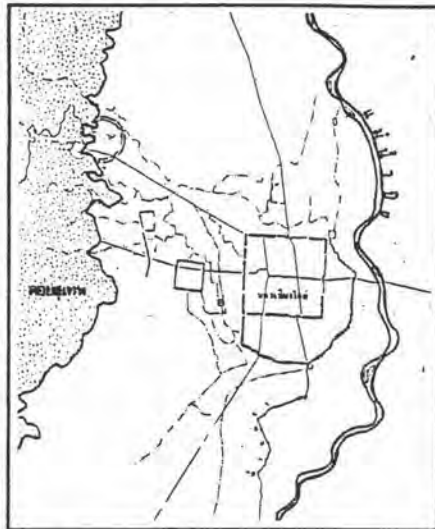
เหมาะแก่การตั้งถิ่นฐานของชุมชนเกษตรกรรม ความลาดเทของที่ราบเชิงเขาใช้ประโยชน์เพื่อการระบายน้ำโดยมีลำน้ำสายย่อย และแม่น้ำปิงเป็นทางระบายน้ำของเมือง

2.4.3 ลำน้ำ ลำน้ำสายต่าง ๆ ที่หล่อเลี้ยงเมืองเชียงใหม่ มีต้นกำเนิดมาจากภูเขาที่อยู่โดยรอบ ได้แก่ น้ำตกจากดอยสุเทพ น้ำแม่ข่า น้ำแม่โท แม่น้ำปิง นอกจากนี้ยังมีหนองน้ำขนาดใหญ่ที่อยู่ด้านทิศตะวันออกเฉียงเหนือของเมือง เมืองเชียงใหม่จึงมีน้ำเพื่อการอุปโภค - บริโภคอย่างเพียงพอและยังเป็นแหล่งอาหารที่สำคัญอีกด้วย ด้านานพื้นเมืองเชียงใหม่กล่าวถึงชัยมงคล 7 ประการของทำเลที่ตั้งเมือง ซึ่ง 3 ประการหลังเป็นเหตุผลทางด้านผังเมืองที่คำนึงถึงแหล่งน้ำเพื่อการอุปโภค - บริโภค ดังนี้

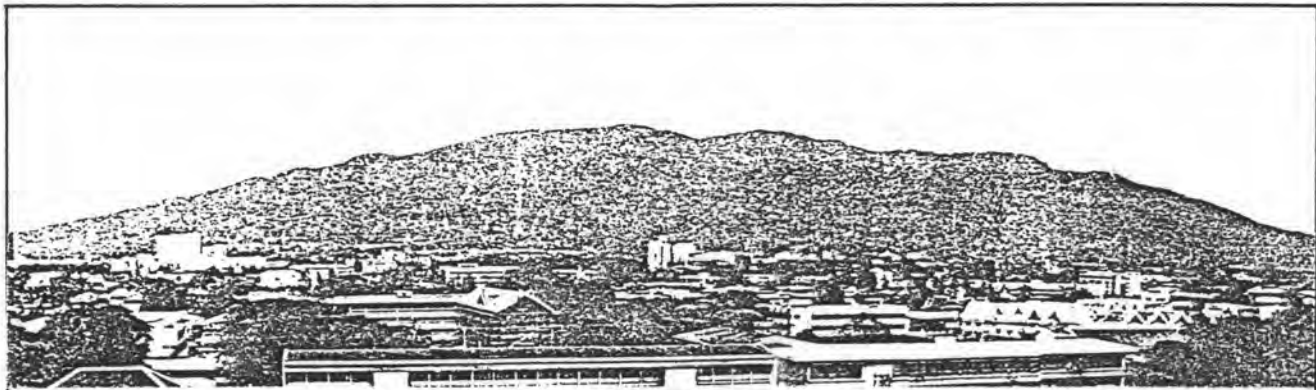
น้ำตกที่ไหลมาจากดอยสุเทพ ซึ่งไหลเป็นลำน้ำนั้น ได้ไหลขึ้นไปทางทิศเหนือแล้วเลี้ยวไปทางตะวันออก แล้ววกลงไปทางใต้ แล้ววกไหลไปทางตะวันตก โอบเอาเวียงกุมกาม ลักษณะของลำน้ำนี้กล่าวว่าเป็น "นครคู" ที่ไหลโอบเมืองไว้ อันน้ำที่ไหลมาแต่ดอยลงมาถึงขุนน้ำได้ชื่อน้ำ "แม่ข่า" ไหลไปทางตะวันออกแล้วจึงไปทางทิศใต้เทียบข้างแม่น้ำปิง ชื่อน้ำ "แม่โท" และหนองใหญ่ที่มีอยู่ทางทิศตะวันออกเฉียงเหนือของชัยภูมินั้น ลักษณะทั้งหลายเหล่านี้กล่าวกันว่าท้าวพระยาจากนานาประเทศจักมาบูชา แม่น้ำระมิงค์ (น้ำปิง) อันเป็นแม่น้ำใหญ่ไหลมาแต่ดอยอ่างสรง ซึ่งพระพุทธเจ้าเคยเสด็จมาอาบนั้น ไหลมาแต่ขุนน้ำแม่ระมิงค์ กระจายไปยังทิศตะวันออกของเวียง (สงวน โชติสุรัตน์ 2514 : 27-28)



ตอยดูเทพ พ.ศ. 2480



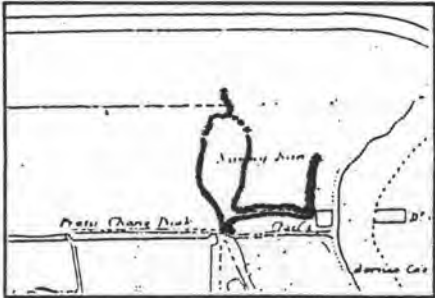
ลภาพเวดล้อมทางกายภาพ



ตอยดูเทพ พ.ศ. 2530



แม่น้ำบึง



หนองใหญ่



น้ำแม่ซ่า

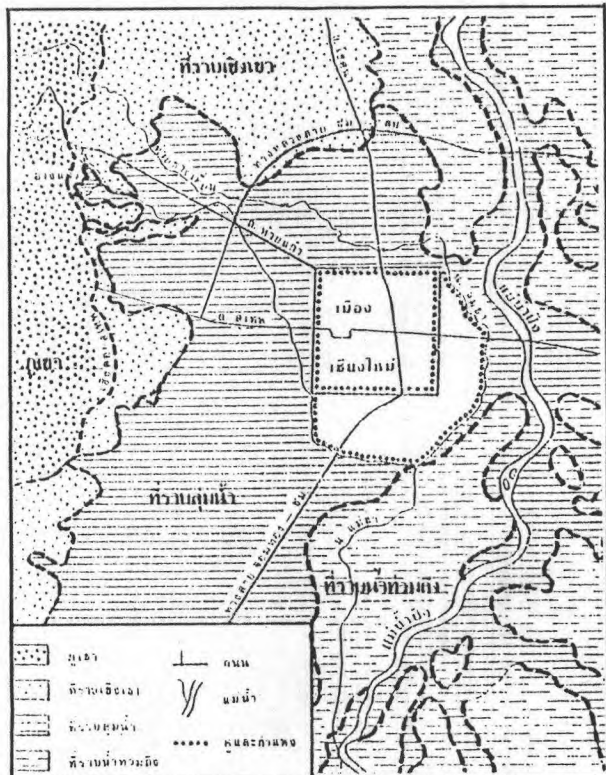


อ่างแก้ว



ลำคูโหว

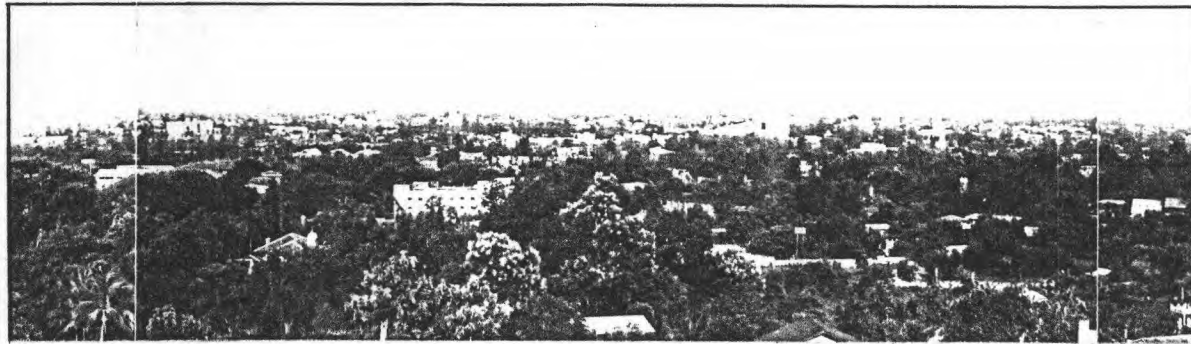
ภาพที่ 3.2 ลภาพเวดล้อมทางกายภาพของภูเขาลำน้ำ



**ภาพแวดล้อมทางกายภาพที่ราบ**



▲ พ.ศ. 2475 **ที่ราบลุ่มแม่น้ำปิง** พ.ศ. 2530 ▼

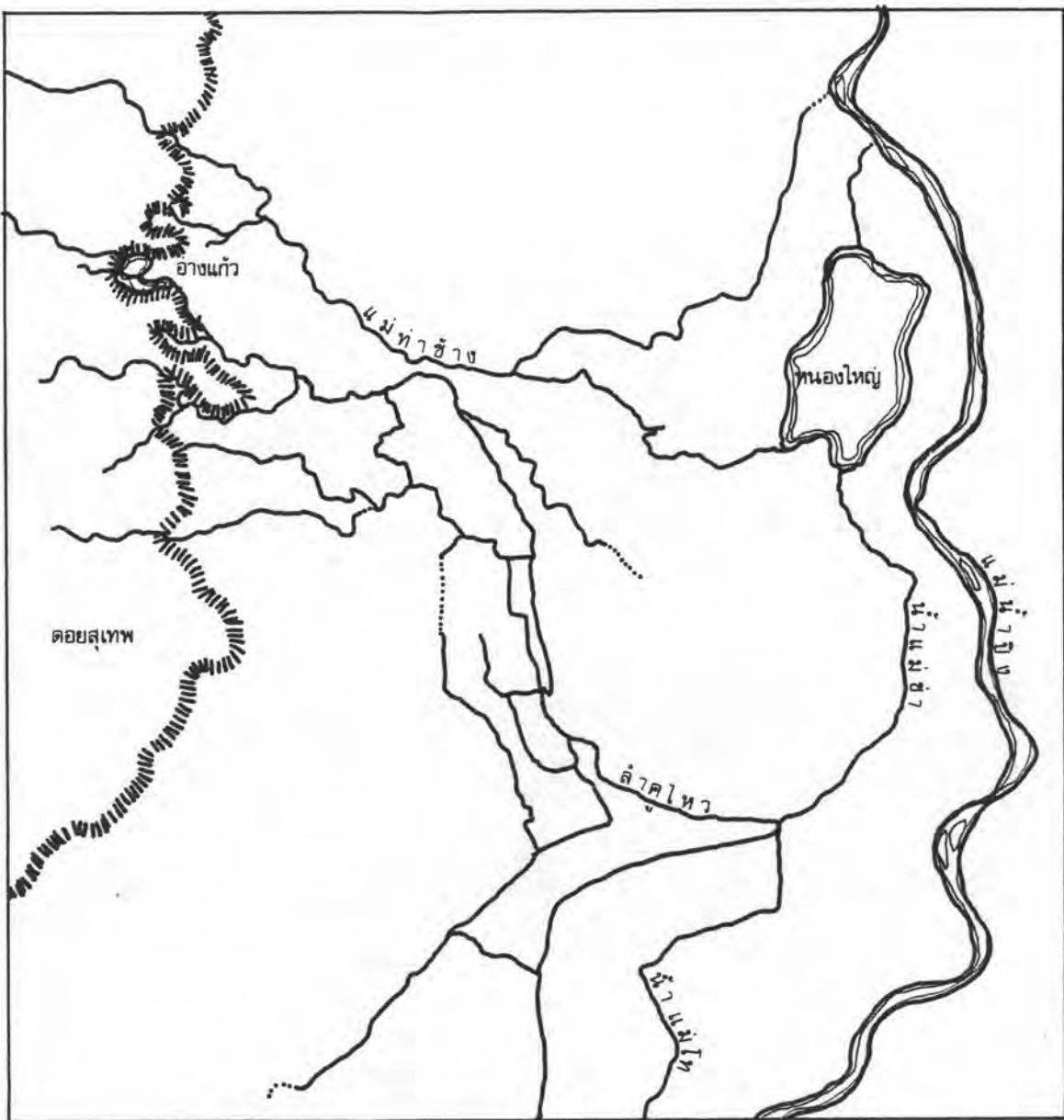


ภาพที่ 3.3 **ภาพแวดล้อมทางกายภาพของที่ราบ**



1. โครงสร้างเมืองอันเกิดจากเส้นสายของแนวธรรมชาติ

สภาพภูมิประเทศที่เป็นที่ตั้งเมือง มีองค์ประกอบอันได้แก่ ภูเขา เขิงเขา ที่ราบ ที่ลุ่ม ลาน้ำ (แม่น้ำบึง น้ำแม่ข่า น้ำแม่โท น้ำตกจากดอยสุเทพ หนองใหญ่) องค์ประกอบเหล่านี้ เป็นเบื้องต้นของการแบ่งพื้นที่เมืองออกเป็นส่วน ๆ ที่สังเกตเห็นได้ สัมผัสได้ กำหนดทิศทางหรือ ตำแหน่งได้ เป็นปัจจัยที่มีผลต่อการใช้พื้นที่เมือง องค์ประกอบทางธรรมชาติที่เด่นชัดมาก ได้แก่ ภูเขา โดยเฉพาะดอยสุเทพ เพราะอยู่ใกล้เมือง เป็นจุดสังเกต (LANDMARK) ของเมืองจากทุก มุมมอง ร่องลงมาได้แก่ แม่น้ำบึง หนองใหญ่ และเส้นทางน้ำสายย่อยตามลำดับ



แผนที่ 3.9 โครงสร้างเมืองอันเกิดจากเส้นสายของแนวธรรมชาติ  
ที่มา : ปรับปรุงจากแผนที่คู่มือดินและกำแพงเมือง ๆ ของ ทิวา ศุภจรรรยา

## 2. โครงสร้างเมืองที่เป็นกำแพง คูน้ำ ประตูเมือง

กำแพง คูน้ำ ประตูเมือง เป็นผลมาจากสถานการณ์ด้านการเมืองในขณะนั้นยังมีภาวะศึกสงครามอยู่ เมืองมีความจำเป็นต้องป้องกันตนเองจากศึกสงคราม รูปทรง ขนาด หรือรายละเอียดต่าง ๆ ของโครงสร้างส่วนนี้จะสัมพันธ์และสอดคล้องกับวิธีการรบ และเทคโนโลยีของการก่อสร้างขณะนั้น จากการศึกษาได้ภาพรวมขององค์ประกอบต่าง ๆ ดังนี้

2.1 กำแพงเมือง สันนิษฐานว่ามีรูปทรงสี่เหลี่ยมผืนผ้า ขนาดประมาณ 900 วา X 1,000 วา วางตัวตามแนวแกนแบบ "ขวางตะวัน"

รูปทรงของกำแพงเมือง เมื่อเริ่มสร้างยังหาข้อยุติไม่ได้ว่ามีลักษณะอย่างไร มีผู้สันนิษฐานกันไปต่าง ๆ (ภาคผนวกที่ ก. หน้า 441) ซึ่งแบ่งออกเป็น 3 ประเด็น คือ กำแพงเมือง เป็นรูปสี่เหลี่ยมผืนผ้า รูปวงโค้งตามแนวน้ำแม่ข่า (กำแพงดิน) และมีทั้งสองส่วนพร้อม ๆ กันตามแนวความคิดเรื่องระบบจักรวาล ผู้ศึกษาสันนิษฐานว่า กำแพงเมืองชั้นในเกิดขึ้นก่อนและมีรูปทรงสี่เหลี่ยมผืนผ้า โดยมีเหตุผลดังนี้

- เมืองเชียงใหม่รับอิทธิพลในการวางผังจากเมืองสุโขทัย จากการเปรียบเทียบผังเมืองสุโขทัยกับผังเมืองเชียงใหม่ (ภาคผนวกที่ ก หน้า 438) พบว่า รับอิทธิพลจากเมืองสุโขทัยในการเลือกทำเลที่ตั้งเมือง การวางโครงสร้างหลักขององค์ประกอบเมือง และหลักฐานทางประวัติศาสตร์ระบุว่าพ่อขุนรามคำแหงมีส่วนให้คำปรึกษาด้านการวางผังเมืองด้วย ดังนั้นรูปทรงของกำแพงเมืองจึงควรเป็นสี่เหลี่ยมผืนผ้าตามแบบสุโขทัย

- ความเป็นไปได้ของช่วงเวลาสร้างเมืองเชียงใหม่กับระดับของเทคโนโลยีการก่อสร้างขณะนั้น สามารถสร้างกำแพงเมืองรูปสี่เหลี่ยมผืนผ้าที่มีความถูกต้องในการวัดระยะ การวางตัวตามแนวแกนแม่นยำดังที่ปรากฏ จะเห็นได้ว่ามีเมืองที่ใช้เทคโนโลยี เช่นนี้มาก่อนเมืองเชียงใหม่ เช่น เมืองพิมาย เมืองโกสินารายณ์ เมืองสุโขทัย เป็นต้น ดังนั้นแนวความคิดที่ว่ากำแพงดินชั้นนอกน่าจะเกิดขึ้นก่อนเพราะมีลักษณะง่าย ๆ เป็นเบื้องต้น แล้วจึงพัฒนาขึ้นมาเป็นรูปทรงเรขาคณิตที่ยากกว่า จึงไม่น่าเชื่อถือ

- ความพร้อมของพยามังรายกับการสร้างกำแพงเมืองรูปสี่เหลี่ยมผืนผ้าที่ต้องใช้เทคโนโลยีและกำลังคนมากกว่ากำแพงดินรูปทรงอิสระ เมื่อพิจารณาถึงความสามารถของพระองค์ในการก่อตั้งอาณาจักรล้านนาแล้ว พระองค์จะต้องมีความพร้อมในไพร่พล และกำลังทรัพย์ เพียงพอที่จะสร้างความสมบูรณ์ให้กับเมืองหลวงได้ โดยเฉพาะในส่วนของกำแพงเมือง ซึ่งมีความจำเป็นด้านความปลอดภัย

2.2 คูเมือง คูเมือง มีรูปทรงที่สัมพันธ์กันกับกำแพงเมืองรูปสี่เหลี่ยมผืนผ้า และมีเพียงชั้นเดียวไม่ซ้ำ 3 ชั้น อย่างที่ฮันส์ เพนธ์ (2529 : 10) สันนิษฐานไว้ โดยอ้างอิงจากผังเมืองสุโขทัย เพราะเหตุผลของการมีกำแพงเมือง 3 ชั้น คูเมือง 3 ชั้นของเมืองสุโขทัย เป็นผลมาจากตัวเมืองสุโขทัยตั้งอยู่บนที่ดอน จึงมักประสบปัญหาขาดแคลนน้ำเพื่ออุปโภค - บริโภค อยู่เสมอ ดังนั้นการมีคูเมือง 3 ชั้นก็เพื่อประโยชน์ในการชักน้ำและระบายน้ำเข้ามาใช้ใน เมือง เป็นสำคัญ (ศรีศักร วัลลิโภดม 2528 : 4-11) แต่สำหรับเมืองเชียงใหม่ สถาปมูมิประเทศ โดยรอบ เป็นแหล่งกำเนิดของต้นน้ำลำธาร จึงมีความอุดมสมบูรณ์เรื่องน้ำ ประกอบกับมีหนองน้ำ ขนาดใหญ่อยู่ใกล้ เมืองทางด้านทิศตะวันออกเฉียงเหนือ จึงไม่มีความจำเป็นต้องกักเก็บน้ำไว้ใช้ ดังนั้นคูเมืองที่เกิดขึ้นจึงควรมีเพียงชั้นเดียว เพื่อเหตุผลทางยุทธศาสตร์ และไม่ เคยปรากฏหลักฐาน ของการมีกำแพงเมืองหรือคูเมือง ชั้นที่ 2 และ 3 ในพื้นที่เมืองเชียงใหม่เลย

2.3 ประตูเมือง จำนวนของประตูเมืองก็เช่นกันที่ยังหาข้อยุติไม่ได้ว่า เมื่อ เริ่มสร้างเมือง จะมีจำนวน 4 หรือ 5 ประตู ท่านผู้รู้ทั้งหลายสันนิษฐานกันไปต่าง ๆ (ดูภาคผนวก ก. หน้า 443) สำหรับตัวผู้ศึกษาวิทยานิพนธ์มีความคิดโน้มเอียงมาทางจำนวนประตูเมือง 4 ประตู มากกว่า 5 ประตู อันได้แก่ ประตูหัวเวียง ประตูท่าแพ ประตูท้ายเวียง ประตูสวนดอก โดยมี เหตุผลสนับสนุนความเชื่อและการสันนิษฐานดังนี้

- ประตูด้านต่าง ๆ มีตำแหน่งอยู่ที่บริเวณกึ่งกลางของกำแพงเมืองแต่ละด้าน ดังนั้นกำแพงเมืองด้านทิศใด เมื่อเริ่มสร้าง ก็น่าจะเป็นในลักษณะเช่นเดียวกัน คือ มีประตูเมือง 1 แห่ง ณ บริเวณกึ่งกลางของกำแพงนั้น การเพิ่มขึ้นของจำนวนประตูเมืองในสมัย ต่อมาก็เพื่อความสะดวกตามประโยชน์ใช้สอยและความต้องการในแต่ละยุคสมัยนั้น

- หลักฐานการเจาะประตูสวนปรุงเพิ่มขึ้นในปี พ.ศ.1945 เพื่อให้พระมเหสีของพระเจ้ากือนา ซึ่งมีตำหนักอยู่ที่สวนแห่ (สวนแร) นอกกำแพงเมืองเดินทางเข้า-ออก เพื่อดูแลการก่อสร้างพระเจดีย์หลวง ตามพงศาวดารโยนก ก็น่าจะเชื่อถือได้ (พระยาประชา กิจกรจักร 2498 : 409)

- ร่องรอยถนนที่ปรากฏอยู่ในปัจจุบัน ถ้าจะสันนิษฐานว่าแต่เดิม มีประตูเมือง 4 ประตูก็มีความเป็นไปได้ เพราะมีถนนในแนวเหนือ-ใต้ เส้นหนึ่งมาบรรจบกับ ถนน รัศรอบกำแพงเมืองด้านทิศใต้ ตรงบริเวณที่เป็นกึ่งกลางความยาวของกำแพงเมืองพอดี ถึงแม้ว่าแนวถนนที่กล่าวถึงนี้มีแนวเบี่ยงเบนไป แต่ก็อาจเกิดขึ้นได้เพราะได้มีการเปลี่ยนแปลง ตำแหน่งและจำนวนของประตูเมืองจาก 4 เป็น 5 มาเป็นเวลานานมากแล้วก็เป็นไปได้ อีกทั้ง ไม่มีความต่อเนื่องของถนนดังกล่าวนี้กับพื้นที่เมืองชั้นนอก ซึ่งสันนิษฐานว่าคงเป็นส่วนหนึ่งของเมืองที่



การก่อรูปของโครงข่ายการสัญจรในช่วงต้นนี้ ยังไม่มีแนวทางที่เด่นชัด เพราะเมืองเพิ่งเริ่มต้นสร้างองค์ประกอบต่าง ๆ ขึ้นมา จึงขอยกไปกล่าวถึงในยุคอดีต (บทที่ 4) ต่อไป

### พื้นที่ปลูกสร้าง

พื้นที่ปลูกสร้าง (BUILT UP AREA) หมายถึง ส่วนของพื้นที่ที่ถูกใช้ไปเพื่อรองรับกิจกรรมต่าง ๆ ของเมือง ส่วนใหญ่จะเกาะตัวตามโครงข่ายการสัญจรเพราะเป็นตัวนำการเข้าถึง เมื่อเมืองเชียงใหม่เริ่มก่อรูปขึ้น มีการใช้พื้นที่ปลูกสร้างใน 4 องค์ประกอบหลัก คือ วัด ตลาด บ้านและชุมชน ซึ่งแต่ละประเภทมีลักษณะเฉพาะและตำแหน่งที่ตั้งดังนี้

#### 1. วัง

1.1 ลักษณะเฉพาะของวัง วังประกอบด้วยกลุ่มอาคารที่สนองตอบต่อประโยชน์ใช้สอย 2 ประการ คือ เพื่อเป็นที่อยู่อาศัยของกษัตริย์และเชื้อพระวงศ์ ที่มีส่วนบริการ สิ่งอำนวยความสะดวกต่าง ๆ ครบถ้วน อีกส่วนหนึ่งก็เพื่อใช้เป็นที่ทำการบริหารงานแผ่นดิน วังแห่งแรกที่สร้างขึ้นสันนิษฐานว่าเป็น "คุ้มเวียงแก้ว" มีลักษณะเฉพาะดังที่ตำนานพื้นเมืองเชียงใหม่กล่าวว่า "...แต่งก่อเวียงทั้งหลายปูนละ 5 หมื่นคน หื้อเวียงที่ชัยภูมิ หื้อสร้างราชมณเฑียร หอนอน ราชวัง คุ้มน้อย โรงกัน ฉาง โรงช้างม้า สรรพกิจอันควรเวียงในคุ้มน้อยทุกประการ..."

(สงวน ไซติสุรัตน์ 2514 : 28) และราชวงศ์พื้นเมืองเชียงใหม่ที่ว่า

มังรายก็หื้อหมายังช่างไม้และช่างต้อง (ช่างแกะสลัก) ผู้รู้ผู้หลวก (หลวก = ฉลาด) 5 หมื่นคน ก็หื้อเรียกร้องมาประสมชุมนุมกัน พุนช่างไม้หมื่นหนึ่ง ก็หื้อเข้าไปตั้งหอชัยภูมิ ก็หื้อถากฟันแปลงหอหลวง หอลม หอหน้า หอราชาสรงปลั่งกาบแทนแก้ว หอกาหลัง เขตวิฆณ หอปราสาทและหอปราสาทเสาเดี่ยว และหอผ่อ (ผ่อ = คู) หอโจอมโหม หอฝน หอนางนาส สนมที่นางใช้ที่หอป่าเรินแล้ว ก็หื้อแปง (แปง = ทา) ปราสาทและที่อยู่ขุนและหอดินที่ สนามค่า โรงช้าง โรงม้า หอนาที่ และคุ้มวังทั้งหมดแล้ว (วิวัฒน์ เดมียพันธ์ 2528 : 22)

1.2 ที่ตั้งของวัง ที่ตั้งของวังเมื่อเริ่มสร้างมีผู้สันนิษฐานไว้ 2 ประเด็นคือ วังตั้งอยู่บริเวณเรือนจากกลางจังหวัดเชียงใหม่ และวังควรจะตั้งอยู่บริเวณกลางเมือง ผู้ศึกษาวิทยานิพนธ์เชื่อว่า วังควรจะตั้งอยู่บริเวณเรือนจากกลางจังหวัดเชียงใหม่ โดยมีเหตุผลสนับสนุนความเชื่อและการสันนิษฐานดังนี้

- เห็นด้วยกับการศึกษาของ นันทนา ปกป้อง ที่ว่า "คุ้มเวียงแก้ว" คือวัง  
ที่ประทับของพญามังราย โดยให้เหตุผลว่า

พิจารณาจากชื่อเวียงแล้วดูเหมาะสมจะเป็นที่ประทับ (พระราชวัง) มากกว่าเป็นอย่าง  
อื่น... ภายในบริเวณตัวเมืองเชียงใหม่ไม่มีที่ไหนมีชื่อสถานที่หรือร่องรอยปรากฏอยู่เหมือน  
ที่นี่เลย... อาจารย์ ชุ่ม ๗ บางช่วง เล่าให้ฟังว่า แต่เดิมทางการได้ทำการสร้าง  
เรือนจากกลางของเชียงใหม่ขึ้น เมื่อขุดลงไปใต้นดินเพื่อผังฐานของอาคารนั้น ก็ได้พบเศษอิฐ  
อยู่ภายใต้พื้นดินเป็นบริเวณกว้างมาก ซึ่งแสดงให้เห็นว่า เคยเป็นสถานอาคารอย่างหนึ่งอย่าง  
ใดมาก่อน... จากคำบอกเล่าของผู้เฒ่าผู้แก่ก็ได้ทราบว่าบริเวณนี้ชื่อเวียงแก้วมาก่อน โดย  
เรียกสืบกันมาช้านานทางราชการจึงได้ตั้งชื่อถนนข้างเรือนจำว่า ถนนเวียงแก้ว (นันทนา  
ปกป้อง 2521 : 58-59)

- แนวความคิดของการสร้างเมืองตามคติ "พุทธศาสนิกายลังกาวงศ์"  
ที่รับอิทธิพลมาจากเมืองสุโขทัย จะมีวัดขนาดใหญ่เป็นศูนย์กลางเมือง เมืองสุโขทัย ได้แก่  
วัดมหาธาตุ เมืองเชียงใหม่ ได้แก่วัดเจดีย์หลวง ดังนั้นแนวความคิดที่ว่าวังควรที่ตั้งอยู่กลาง  
เมืองจึงตกไป

- จากบทความของ วิวัฒน์ เตมียพันธ์ (2520 : 18) ที่กล่าวถึงลักษณะ  
ทางกายภาพของการตั้งถิ่นฐานของเมืองในดินแดนล้านนาว่า "...ภายในกำแพงเมือง เรียกว่า  
"ในเวียง" ประกอบด้วยที่พักของเจ้าเมืองหรือคุ้มหลวง ติดกับคุ้มหลวงจะมีสนามกว้างเรียกว่า  
"ช่วง"\* บริเวณใกล้ช่วงจะมีวัดคือ "วัดหัวช่วง" เสมอ..." เมื่อนำมาอ้างอิงกับตำแหน่ง  
ที่ตั้งของวัดหัวช่วง (วัดแสนเมืองมา) ในปัจจุบันแล้วพบว่ามีความเป็นไปได้ที่วังจะตั้งอยู่บริเวณ  
เรือนจากกลางจังหวัดเชียงใหม่ โดยมี "ช่วง" และวัดหัวช่วง อยู่ด้านบน

## 2. วัด

2.1 ลักษณะเฉพาะของวัด วัดแห่งแรกของเมืองเชียงใหม่เป็นผลมาจากการ  
เปลี่ยนแปลงประโยชน์ใช้สอยของเวียงที่ประทับชั่วคราวของพญามังรายขณะดำเนินการสร้างเมือง  
มาเป็นวัด เมื่อสร้างวังใหม่เสร็จเรียบร้อยแล้ว พงศาวดารโยนกกล่าวถึงเหตุการณ์ขณะสร้างเวียง


---

\*"ช่วง" หมายถึง ลาน หรือ สนาม ช่วงหลวง คือสนามที่อยู่ด้านหน้าคุ้มหลวง เป็น  
พื้นที่อเนกประสงค์ที่ใช้เพื่อประกอบกิจกรรมต่าง ๆ เช่น งานพระราชพิธี งานเฉลิมฉลองต่าง ๆ  
ของเมือง การฝึกแถวทหาร เป็นต้น ช่วงหลวง ตั้งอยู่ด้านทิศเหนือของวังโดยมีหัวสนามอยู่ที่  
วัดหัวช่วง ทอดเป็นแนวยาวไปทางทิศตะวันตก

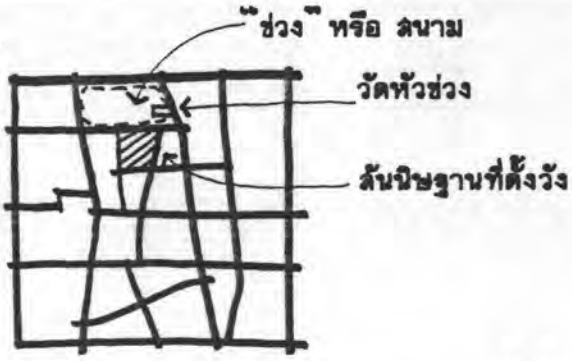



 เรือนจำกลางจังหวัดเชียงใหม่  
 สันนิษฐานที่ตั้งวัง

**“คุ้มเวียงแก้ว”** ที่อยู่บริเวณเรือนจำกลางจังหวัดเชียงใหม่ในปัจจุบัน สันนิษฐานว่าคือ วังที่ประทับของพญามังราย ( นันทนา ปกป้อง 2521 : 58 - 59 )

			
<p>วัดมหาธาตุ... สัญลักษณ์ที่เป็นศูนย์กลางของเมืองสุโขทัย</p>		<p>วัดเจติยห์หลวง... สัญลักษณ์ที่เป็นศูนย์กลางของเมืองเชียงใหม่</p>	

แนวความคิดของเมืองตามคติ “พุทธคาลนานิกายลังกาวงศ์” จะมีวัดขนาดใหญ่เป็นสัญลักษณ์ทางกายภาพ ที่แสดงถึงความเป็นศูนย์กลางของเมือง



**วัดหัวชวงในปัจจุบัน ▶**


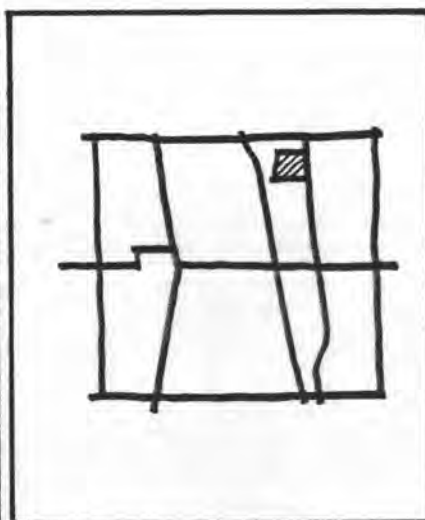
ภาพที่ 3.5 สันนิษฐานที่ตั้งวังเมื่อเมืองเชียงใหม่เริ่มก่อรูป พ.ศ. 1839

## ที่ประทับชั่วคราวว่า

พระยาเมงราย มีดำรัสสั่งให้เกณฑ์พลนิกรไปสร้างพระนครใหม่... สร้างบ้านใหญ่ๆน้อย  
แวดล้อม เป็นอันมาก เรียกว่า บ้านสูง... พระยาเมงรายสถิตสถานอยู่หน้าออกเฉียง  
เหนือแห่งชัยภูมินั้น ที่เวียงเล็กอันเป็นที่ประทับอยู่นั้น เรียกชื่อว่า เวียงเชียงมั่น (พระยา  
ประจักษ์กรจักร 2498 : 352)

ลักษณะเฉพาะของวัด เชียงมั่นซึ่ง เปลี่ยนแปลงประโยชน์ใช้สอยมาจากที่ประทับ  
ชั่วคราว ตำนานมูลศาสนากล่าวว่า มีเรือนหลวง 20 ห้อง "...แล้วจึงตั้งเรือนหลวง 20 ห้อง  
เสร็จบริบูรณ์ทุกอัน..." และศิลาจารึกวัด เชียงมั่น พ.ศ.2124 กล่าวว่า "...ตั้งหอนอนในที่  
ชัยภูมิ ราชมณเฑียร บุคคือก่อตริบูรทั้งสี่ด้านและก่อพระเจดีย์ทิศที่หอนอนบ้านเชียงมั่น ในขณะยาม  
เดิยวานั้นที่นั่นลวดสร้างเป็นวัดหื้อทานแก่แก้วทั้งสามใส่ชื่อว่า วัด เชียงมั่น..." (โอบาส วัลลิภากร  
2528 : 5)

2.2 ที่ตั้งของวัด ตามตำนานระบุไว้ชัดเจนว่าอยู่ทางด้านทิศตะวันออกเฉียง  
เหนือของเมือง "...พระยาเมงรายสถิตสถานอยู่หน้าออกเฉียงเหนือแห่งชัยภูมินั้น..."  
(พระยาประจักษ์กรจักร 2498 : 352) ซึ่งก็ตรงกับตำแหน่งที่ตั้งของวัด เชียงมั่นในปัจจุบัน แสดง  
ว่าที่ตั้งคงไม่คลาดเคลื่อน แต่ขนาดหรือขอบเขตของวัดอาจเปลี่ยนแปลงไปจากเดิมบ้าง



ที่ตั้งวัดเชียงมั่นในปัจจุบัน



แผนที่ 3.6 ลักษณะเฉพาะและที่ตั้งของวัดแห่งแรกในเมือง



3.1 ลักษณะเฉพาะของตลาด ตลาดถูกจัดให้มีขึ้นตั้งแต่แรกสร้างเมืองตามที่พงศาวดารโยนกกล่าวไว้ว่า "...แรกตั้งภาค (ตลาด) เชียงใหม่ในขณะยามเดียวกันนั้น และการสร้างพระนครนั้นสี่เดือนก็แล้วเสร็จ..." (พระยาประชาภิจักรจักร์ 2498 : 357) ซึ่งสุเทพ สุนทรเกษม ให้ความเห็นว่า

เมื่อมีการสร้างเมือง บริเวณส่วนหนึ่งจะถูกกำหนดและสร้างเป็นตลาด ตลาดจึงกลายเป็นโครงสร้างส่วนหนึ่งของเมืองอย่างแยกไม่ออก นอกจากประโยชน์ใช้สอยด้านการค้าขายแลกเปลี่ยนของประชาชนแล้ว ชนชั้นปกครองก็มีส่วนได้รับผลประโยชน์ในรูปแบบธรรมเนียมหรือภาษีการค้า กษัตริย์จะแต่งตั้งขุนนางที่มีหน้าที่ติดต่อกับพ่อค้าที่มาจากต่างเมือง ตรวจตราสินค้านำเข้า สินค้าบางอย่างก็สงวนสิทธิ์ที่จะเป็นผู้ผูกขาดรับซื้อแต่ผู้เดียว นอกจากผลประโยชน์จากการค้าแล้ว ชนชั้นปกครองยังได้ค่าตอบแทนจากการให้ความคุ้มครองพ่อค้าที่เดินทางมาค้าขาย และจากการบริหารกระบวนการยุติธรรมที่เกิดการพิพาทขึ้น (สุเทพ สุนทรเกษม 2528 : 10)

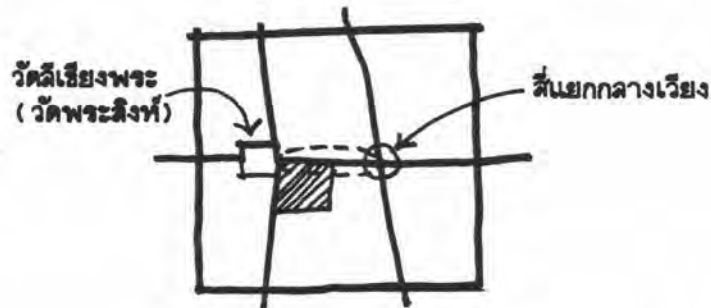
สภาพทั่วไปสันนิษฐานว่าเป็นลานโล่งที่ถูกกำหนดให้เป็นสถานที่รองรับกิจกรรมการค้าขายแลกเปลี่ยนสินค้า จะติดตลาดเป็นบางช่วงเวลาเท่านั้น มิได้ค้าขายตลอดวัน "...ที่หน้าวัด (วัดพระสิงห์) เป็นท้องสนามที่ราษฎรมาประชุมซื้อขาย คนทั้งหลายพากันเรียกตลาดนั้นว่า ลี เชียงพระ (ลี = ตลาด) ...และ...เจ้าขุนเครือจับคอยกุมเอาเจ้าแสนญามตลาดชุม..." (พระยาประกิจจักรจักร์ 2498 : 369,382)

3.2 ที่ตั้งของตลาด ตั้งอยู่บริเวณตั้งแต่หน้าวัดพระสิงห์ถึงสี่แยกกลางเวียงในปัจจุบัน อ้างอิงจากบทความของโอบาส วัลลิภากร ที่ว่า

พญามังรายถูกฟ้าผ่าสวรรคตที่กลางตลาดเมือง...พญาไชยสงคราม ผู้บุตรก็ก่อกบฏจรจูดุคพ่อคนที่ภาคเชียงใหม่ กลางเวียงนั้น เอาไม้สระริมาปลุกไว้หนึ่งคู่ที่นั่นแล ก็ตั้งลาทับล้อมไว้เพื่อบ่หื้อเป็นสาธารณแก่คนทั้งหลายนั้นแล...ราว พ.ศ.2500 กลางเมืองเชียงใหม่ ยังเคยมีต้นโพธิ์ใหญ่มากหลายคนโอบอยู่ด้านศาลเก่ากึ่งกลางระหว่างศาลเก่ากับสี่แยกกลางเวียง (โอบาส วัลลิภากร 2528 : 5-6)

จากพงศาวดารโยนกที่เล่าถึงเหตุการณ์ตอนต้นสมัยพญาไชยสงคราม ประมาณ พ.ศ.1854-1859 ที่เจ้าขุนเครือยกทัพมาตีเมืองเชียงใหม่ซึ่งพาดพิงถึงตำแหน่งที่ตั้งของตลาดว่า "...เจ้าขุนเครือก็แต่งเครื่องศึกไปตั้งอยู่ประตูเชียงใหม่และประตูสวนดอก จักคอยจับกุมเจ้าแสนญามตลาดชุม..." ดังนั้นตำแหน่งที่ตั้งของตลาดจะต้องสัมพันธ์กับตำแหน่งที่ตั้งของประตูเมืองทั้งสองด้วย และเหตุการณ์สร้างวัดลี เชียงพระ (วัดพระสิงห์) ของพญาผายู ประมาณ พ.ศ.1888

ที่ว่า "...ที่หน้าวัด เป็นท้องสนามที่ราษฎรมาประชุมซื้อขาย คนทั้งหลายพากันเรียกตลาดนั้นว่า ลี เชียงพระ (ลี = ตลาด)..." (พระยาประจักษ์กรจักร 2498 : 369,382) และแผนที่เมือง เชียงใหม่ในปี พ.ศ.2447 ระบุตำแหน่งที่ตั้งของตลาดในบริเวณดังกล่าว จึงเป็นข้อสรุปได้ว่า ตลาดตั้งอยู่บริเวณตั้งแต่หน้าวัดพระสิงห์ - ลีแยกกลางเวียง



แผนที่ 3.10 ที่ตั้งของตลาดเมื่อเมืองเชียงใหม่เริ่มก่อรูป พ.ศ.1839

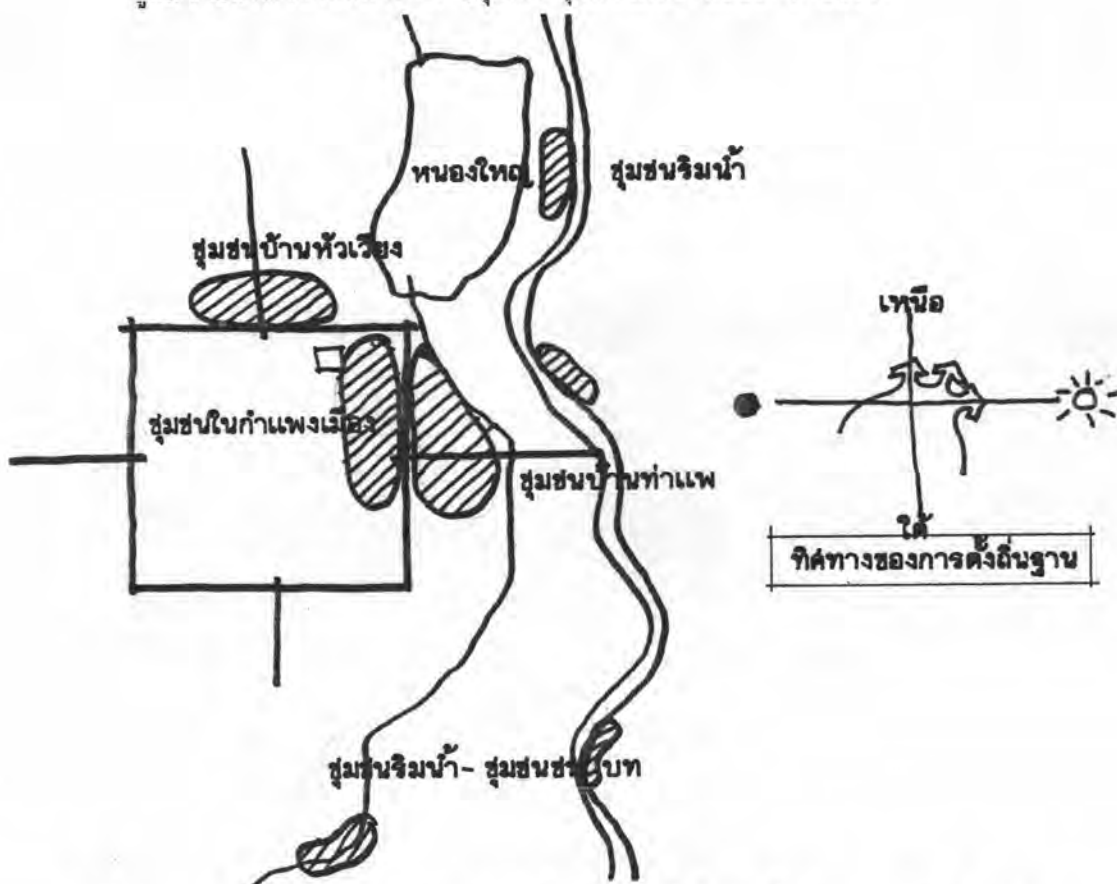
#### 4. บ้านและชุมชน

4.1 ลักษณะเฉพาะของบ้านและชุมชน บ้านจะจับกลุ่มอยู่ร่วมกัน เป็นชุมชนย่อย ตามฐานะทางสังคม เชื้อชาติ และถิ่นฐานเดิมที่ถูกกวาดต้อนมา\* แต่ละชุมชนจะรักษาความผูกพัน ภายในไว้อย่างเหนียวแน่น มีความเด่นชัดของการผลิตเฉพาะอย่าง มีวัฒนธรรมประเพณีเป็นของตนเอง มีความเลื่อมใสของการใช้พื้นที่ระหว่างกันอย่างอิสระ ไม่มีขอบเขตที่แน่นอน เพราะกรรมสิทธิ์ที่ดินเป็นของกษัตริย์ "พระเจ้าแผ่นดิน" บรรยาการของบ้านเรือนแฝงตัวอยู่กับธรรมชาติ ระหว่างสวนหมากและพืชผลอื่น ๆ ดังตำนานมูลศาสนาที่เล่าถึงเหตุการณ์ขณะสร้างเมืองว่า "...ก็ป่าชาวเมืองทั้งหลายในสร้างสวนหมาก แบ่งเหมืองฝาย กระทำข้าวปีข้าวคดแล..." (โองาส วัลลิภากร 2528 :5)

\* ไพร่ของเมืองเชียงใหม่ แบ่งออกเป็น 2 กลุ่ม คือ ชนพื้นเมือง "ลัวะ" และไพร่ที่ถูกกวาดต้อนมาจากเมืองต่าง ๆ มีหลายเชื้อชาติ เช่น เขิน ลื้อ ไทยใหญ่ ข่า ถิ่น ยอง ขมุ เป็นต้น

2 ส่วน คือ ในกำแพงเมืองและนอกกำแพงเมือง บ้านและชุมชนในกำแพงเมืองจะตั้งอยู่ทางด้านทิศตะวันออกเฉียงเหนือและทิศตะวันออกเฉียง กับวัด เชียงม่วน เป็นที่อยู่อาศัยของข้าราชการและไพร่ เมืองชั้นดีที่เป็นช่างฝีมือสาขาต่าง ๆ ส่วนบ้านและชุมชนนอกกำแพงเมืองมีการตั้งถิ่นฐานอยู่ทางด้านทิศเหนือใกล้กับประตูหัวเวียง (ประตูข้างเผือกในปัจจุบัน) ทางด้านทิศตะวันออกก็มีการตั้งถิ่นฐานด้วยเช่นกัน เพื่อใช้เป็นที่อยู่อาศัยของไพร่ นอกจากนี้ยังมีชุมชนริมน้ำและชุมชนชนบทที่กระจายตัวอยู่ตามพื้นที่เกษตรกรรมอีกด้วย สาเหตุที่นิยมตั้งถิ่นฐานกันทางด้านทิศเหนือและด้านทิศตะวันออกนั้น สุเทพ สุนทรเกสัช เขียนไว้ในบทความว่า

ทิศเหนือและทิศตะวันออก เป็นทิศที่ตั้งถิ่นฐานของมนุษย์ เป็นทิศของผู้อาวุโส ผู้ชาย มือขวา ส่วนทิศเหนือ (ควรจะเป็นทิศตะวันตกมากกว่า) และทิศใต้เป็นทิศของป่า ผู้หญิง ผู้น้อย มือซ้าย มีแกนที่สำคัญ 2 แกนคือ แกนตะวันออก-ตะวันตก แกนเหนือ-ใต้ เป็นแกนของอำนาจ ความเชื่อเกี่ยวกับทิศใดแทนอะไร จะทำให้เข้าใจว่าทำไมทิศนั้นจึงถือว่าเป็นมงคลหรือไม่ เป็นมงคล เช่นตะวันออกเป็นทิศของความศักดิ์สิทธิ์ หิ้งผีบรรพบุรุษจะต้องอยู่ทางทิศตะวันออก เมื่อนอนต้องหันหัวไปทางทิศตะวันออก หรือวัดต้องหันหน้าไปทางทิศตะวันออก ขณะเดียวกันเมื่อตั้งศพจะต้องหันหัวไปทางทิศตะวันตก เป็นทิศที่นำสิ่งของที่ใช้ในการทำพิธีทางเวทมนต์จะถูกนำไปทั้งทางทิศตะวันตก (สุเทพ สุนทรเกสัช 2529 : 189)



แผนที่ 3.11 ที่ตั้งของบ้านและชุมชนเมื่อเมืองเชียงใหม่เริ่มก่อรูป พ.ศ. 1839

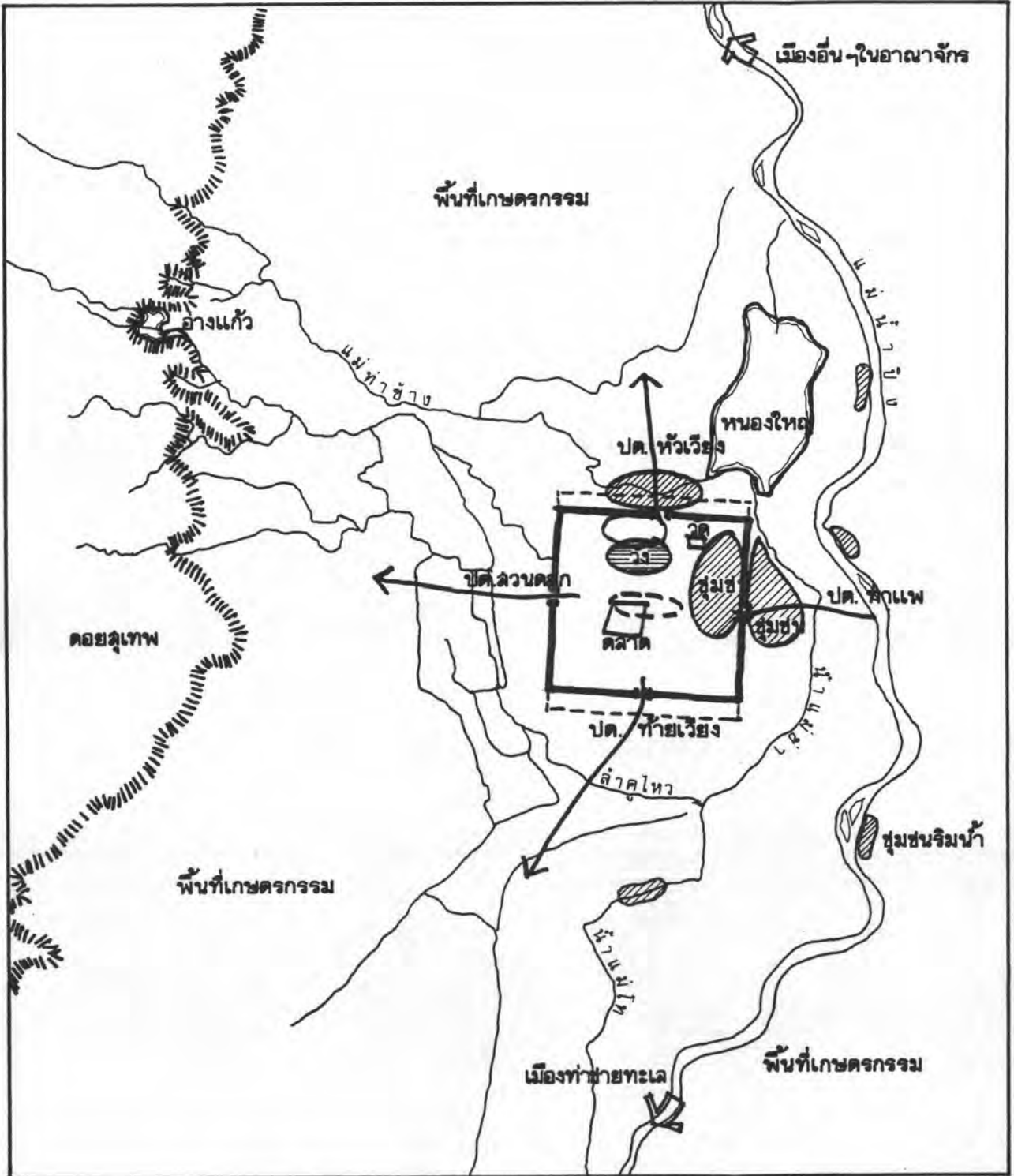
เมืองเชียงใหม่สร้างขึ้นเมื่อ พ.ศ.1839 โดยพญามังราย จุดประสงค์ก็เพื่อเป็นเมืองหลวงของอาณาจักรล้านนาที่ก่อตั้งขึ้นใหม่ โดยพิจารณาเลือกทำเลที่ตั้งบริเวณที่ราบลุ่มแม่น้ำปิง ซึ่งอยู่ทางตอนบนของแคว้นทริภุชชัย เป็นที่ตั้งถิ่นฐาน ก็เพราะที่ราบแห่งนี้มีความอุดมสมบูรณ์เหมาะแก่การเพาะปลูก มีแม่น้ำปิงเป็นเส้นทางการสัญจรและเส้นทางการค้าที่สำคัญ และยังมีตำแหน่งที่ตั้งที่สัมพันธ์กับเมืองอื่น ๆ ของอาณาจักร จึงสะดวกต่อการควบคุมดูแล พญามังรายเลือกตั้งเมืองบนที่ราบเชิงคอยสุเทพ เพื่อหลีกเลี่ยงปัญหาหน้าท่วม มีการเว้นระยะห่างจากแม่น้ำปิงพอสมควร และใช้พื้นที่บริเวณที่ราบลุ่มแม่น้ำเป็นพื้นที่เกษตรกรรม การพิจารณาเลือกทำเลที่ตั้งเมืองนี้รับอิทธิพลทางความคิดมาจากเมืองสุโขทัยผสมผสานกับประสบการณ์ส่วนตัวในการสร้างเมืองของพระองค์ ผสมผสานกับคติความเชื่อที่มีมาในอดีต และยังคงคำนึงถึงแหล่งน้ำเพื่อการอุปโภค-บริโภคของเมืองเป็นเกณฑ์

การก่อรูปของโครงสร้างเมืองมิกฏ เกณฑ์เบื้องต้นจากสภาพแวดล้อมทางธรรมชาติ และมีแนวความคิดในการจัดวางเมืองแบบ "พุทธศาสนานิกายลัทธิวาทนิก" ที่รับอิทธิพลมาจากสุโขทัย เป็นแม่แบบ จึงได้เมืองที่มีโครงสร้างของกำแพงเมืองรูปทรงสี่เหลี่ยมผืนผ้า ขนาดประมาณ 900 X 1,000 วา วางตัวตามแนวแกนโดยหันด้านยาว "ขวางตะวัน" ตามประเพณีนิยมของการวางตัวอาคารแบบภาคเหนือ ทั้งนี้ก็เพราะมีอากาศหนาวเย็น จึงต้องวางอาคารให้ได้รับแสงแดดเต็มที่ มีคูเมืองซึ่งขุดขึ้นใหม่ตามรูปทรงของกำแพงเมือง 1 ชั้น มีประตูเมือง 4 แห่ง ที่บริเวณกึ่งกลางของกำแพงเมืองแต่ละด้าน ซึ่งมีชื่อที่เรียกกันภายหลังว่า ประตูหัวเวียง ประตูท่าแพ ประตูท้ายเวียง และประตูสวนดอก

โครงข่ายการสัญจรของเมืองใช้แม่น้ำปิงเป็นเส้นทางการสัญจร และเส้นทางการค้าที่สำคัญระดับภายนอก มีเส้นทางการสัญจรทางบกที่ลากออกจากประตูเมืองแต่ละด้าน เพื่อติดต่อกับชุมชนใกล้เคียงและเมืองต่าง ๆ ของอาณาจักร ส่วนการสัญจรภายในใช้การสัญจรทางบก วิธีการสัญจรใช้แรงงานจากคนและสัตว์พาหนะ

การใช้พื้นที่ปลูกสร้างภายในกำแพงเมือง ว่าจะครอบครองพื้นที่ทางตอนบนของเมือง (บริเวณเรือนจากกลางจังหวัดเชียงใหม่ในปัจจุบัน) โดยมีสนามกว้างที่เรียกว่า "ช่วงหลวง" อยู่ด้านหน้า มีวัดเชียงมั่นซึ่งเดิมเคยเป็นเวียงที่ประทับชั่วคราวขณะสร้างเมืองเป็นวัดแห่งแรก ส่วนตลาดซึ่งจัดการให้มีขึ้นเพื่อผลประโยชน์ทางการค้าของชนชั้นปกครอง ตั้งอยู่บริเวณตั้งแต่หน้าวัดพระสิงห์ - สี่แยกกลางเวียงในปัจจุบัน มีการตั้งถิ่นฐานของบ้านและชุมชนอยู่ทั่วไปทั้งในและนอก

กำแพง โดยมีทิศทางของการตั้งถิ่นฐานอยู่ในแนวทิศเหนือและทิศตะวันออกตามคติความเชื่อ ชุมชน  
 ที่ตั้งอยู่ภายในกำแพงเมือง เป็นชุมชนของขุนนางและไพร่ เมืองชั้นดีที่เป็นช่างฝีมือ นอกกำแพงเมือง  
 เป็นที่ตั้งชุมชนของไพร่ที่ทำเกษตรกรรม พื้นที่โล่งว่างส่วนที่เหลือคือพื้นที่ที่รอการใช้งานและพื้นที่ที่  
 อยู่ถัดออกไปคือพื้นที่เกษตรกรรม



แผนที่ 3.12 ภาพรวมการก่อรูปของเมืองเชียงใหม่ พ.ศ.1839

## สรุปท้ายบท

การตั้งถิ่นฐานของ เมือง เชียงใหม่บนที่ราบลุ่มแม่น้ำปิงบริเวณ เชียงคอยสุ เทพนั้น นับว่า เป็นทำเลที่ตั้งที่ได้มีการพิจารณาเลือกแล้วอย่างเหมาะสมจากนักวางผังในอดีต ซึ่งได้พิจารณาถึงความสัมพันธ์ เชิงที่ตั้งทั้งในระดับ เมืองและระดับภาค จึงนับว่าเป็นการ เริ่มต้นที่ดีที่จะทำให้ เมือง เชียงใหม่พัฒนาตัวเองขึ้นไปสู่ความ เจริญรุ่งเรืองในฐานะ เมืองหลวงของอาณาจักรล้านนาได้ต่อไป

เมื่อพิจารณาจากพื้นฐานของโลกแวดล้อมปัจจุบัน พบว่า บางเหตุผลของการเลือกทำเลที่ตั้งเมืองได้จบสิ้น "ความมีเหตุผล" ไปแล้ว เช่น ความเชื่อเรื่องโชคลาง ความสัมพันธ์ เชิงที่ตั้งกับเมืองต่าง ๆ ภายในอาณาจักร การเข้าควบคุมแม่น้ำปิง ซึ่งเป็นเส้นทางคมนาคมที่สำคัญในระดับภาค เป็นต้น แต่ก็ยังมีเหตุผลที่เป็นพื้นฐานสำหรับการตั้งถิ่นฐานของบ้านของเมืองอันได้แก่ แหล่งน้ำเพื่อการอุปโภค-บริโภค ความลาดเทของพื้นที่เพื่อการระบายน้ำ ความอุดมสมบูรณ์ของป่าที่เป็นแหล่งต้นน้ำลำธารและทรัพยากรที่สำคัญ ความอุดมสมบูรณ์ของดินบริเวณที่ราบลุ่มแม่น้ำ ปัจจุบันเหล่านี้ล้วนส่งผลต่อความอยู่รอดและความ เจริญรุ่งเรืองของเมืองไม่ว่าจะในยุคในสมัยใด