



บทที่ 2

ประวัติความเป็นมาและการดำเนินงานของ เงินทุนหมุนเวียน

โดยปรกติการใช้จ่ายเงินของรัฐจะต้องดำเนินการตามขั้นตอนของกฎหมายงบประมาณ โดยส่วนราชการต่าง ๆ พิจารณาจัดตั้งวงเงินที่จะใช้ตามแผนที่คาดว่าจะปฏิบัติในปีต่อไป เสนอต่อสำนักงบประมาณ เพื่อสำนักงบประมาณจะไต่พิจารณาและนำเสนอคณะรัฐมนตรี เมื่อเห็นชอบก็จะรวมงบประมาณของทุกส่วนราชการทำเป็นร่างงบประมาณแผ่นดินเสนอสภาเพื่อพิจารณาเห็นชอบ แล้วให้ประกาศเป็นพระราชบัญญัติงบประมาณรายจ่ายประจำปี รายจ่ายที่จะจ่ายไค้นั้นต้องกำหนดในพระราชบัญญัติงบประมาณรายจ่ายประจำปี และจะดำเนินการถอนผูกพันไค้ต่อเมื่อไค้รับเงินประจำวงแล้ว ส่วนรายไค้ที่ส่วนราชการจักเก็บไค้จากการดำเนินงานก็ให้นำส่ง เป็นรายไค้แผ่นดิน จะนำมาใช้จ่ายหมุนเวียนไม่ไค้ เนื่องจากรายจ่ายต้องจ่ายตามพระราชบัญญัติงบประมาณซึ่งจะออกเป็นรายปี หากใช้ไม่หมดหรือมีไค้กันเงินไว้เบิกเหลือมีก็ถือว่าวงงบประมาณในปีนั้นพับไป (วงจรงบประมาณ) สำหรับวิธีการควบคุมการรับ-จ่ายเงินนั้น ตามพระราชบัญญัติเงินคงคลัง พ.ศ. 2491¹ ไค้กำหนดให้นำเงินรายไค้ที่จักเก็บไค้ นำส่ง เข้าบัญชีเงินคงคลังบัญชีที่ 1 ซึ่งเป็นบัญชีที่แสดงยอดรายรับทั้งหมดของวงเงินทั้งปวงที่รัฐจะพึงไค้รับไว้เป็นกรรมสิทธิ์ จะไม่มียอดรายจ่ายปรากฏในบัญชีเงินคงคลังบัญชีที่ 1 การสั่งจ่ายเงินคงคลังจะพึงสั่งจ่ายไค้จากบัญชีเงินคงคลังบัญชีที่ 2 เท่านั้น การสั่งจ่ายเงินจากบัญชีคงคลังบัญชีที่ 1 ให้กระทำไค้แต่เพื่อโอนเงินไปเข้าบัญชีเงินคงคลังบัญชีที่ 2 เท่านั้น ซึ่งจะเห็นไค้ว่าเงินคงคลังบัญชีที่ 1 จะไม่มีการจ่ายแต่จะมีการโอนเงินจากบัญชีเงินคงคลังบัญชีที่ 1 ไปสู่บัญชีเงินคงคลังบัญชีที่ 2 จะเห็นไค้ว่าแนวทางของระบบการคลังถือหลักรับเป็นรับ จ่ายเป็นจ่าย ซึ่งทำให้มีอุปสรรคและขาดความคล่องตัวในด้านการจ่ายเงิน กล่าวคือ ส่วนราชการที่ไค้รับเงินนั้นไม่อาจนำเงินนั้นไปจ่ายไค้ในทันที ต้องนำส่งคลังก่อนแล้วจึงจะนำไปจ่ายไค้ตามงบประมาณประจำปี หรือตามที่กฎหมายให้อำนาจไว้

¹ ชนวรรช มีแสง, "เงินคงคลัง" เอกสารการบรรยาย, หน้า 6.

เท่านั้น

อาจสรุปได้ว่า ในการปฏิบัติงานใด ๆ ตามอำนาจหน้าที่ของส่วนราชการจะต้อง
 กำหนดการโดยใช้จ่ายเงินงบประมาณ แต่อาจมีกิจการบางอย่างซึ่งในการดำเนินการนั้นมีค่า
 ใช้จ่ายบางอย่างที่ไม่สะดวกในการขอตั้งงบประมาณหรือไม่คล่องตัวเพียงพอหรือเป็นกิจการที่
 กำหนดงานคล้ายคลึงกับการดำเนินธุรกิจ ซึ่งถ้าแยกการดำเนินงานออกเป็นสัดส่วนให้มีความ
 สามารถหารายได้เลี้ยงตัวเองได้แล้ว จะทำให้สะดวกและควบคุมประสิทธิภาพในการดำเนินงาน
 ใดก็ยิ่งขึ้นกว่าจะได้ดำเนินการโดยใช้เงินงบประมาณ ฉะนั้นเมื่อส่วนราชการได้พิจารณา
 เห็นว่ากิจการใดสมควรจะดำเนินการโดยใช้เงินทุนหมุนเวียน ก็อาจขออนุมัติคณะรัฐมนตรีใน
 หลักการหรืออาจส่งเรื่องให้สำนักงบประมาณพิจารณาตั้งงบประมาณเพื่อเป็นทุนหมุนเวียนไว้
 ในพระราชบัญญัติงบประมาณรายจ่าย ทั้งนี้เพื่อให้เป็นไปตามที่กำหนดในพระราชบัญญัติเงิน
 คงคลัง พ.ศ. 2491 มาตรา 12 ที่ระบุว่า "การจ่ายเงินเป็นทุนหรือเป็นทุนหมุนเวียนเพื่อ
 การใด ๆ ให้กระทำได้แต่โดยกฎหมาย" และสามารถที่จะดำเนินกิจการใดกิจการหนึ่งตาม
 วัตถุประสงค์ที่จัดตั้ง และรายได้หรือรายรับที่เกิดจากการดำเนินงานของ เงินทุนหมุนเวียนจะ
 นำมาสมทบเป็นทุนหมุนเวียนต่อไปได้โดยไม่ต้องนำส่งเป็นรายได้แผ่นดิน

การจัดตั้งเงินทุนหมุนเวียนในการผลิตพันธุ์ปลา พันธุ์กุ้ง และพันธุ์สัตว์น้ำอื่น ๆ

เงินทุนหมุนเวียนในการผลิตพันธุ์ปลา พันธุ์กุ้ง และพันธุ์สัตว์น้ำอื่น ๆ ของกรม
 ประมงนั้น ก็เช่นเดียวกับการจัดตั้งเงินทุนหมุนเวียนทั่ว ๆ ไป ทั้งนี้สืบเนื่องจากการขาดความ
 คล่องตัวในการจ่ายเงินงบประมาณ และรายได้ที่ได้จากการจำหน่ายผลิตพันธุ์สัตว์น้ำที่สามารถ
 ผลิตได้ในปีหนึ่ง ๆ จะต้องนำส่งเข้าเป็นรายได้แผ่นดิน การใช้จ่ายเงินในแต่ละปีก็จำเป็นต้อง
 ตั้งงบประมาณไว้ และอาจจะถูกคัดถอนรายจ่ายลง ซึ่งทำให้การดำเนินงานอาจไม่บรรลุวัตถุประสงค์
 ประสงค์ที่ตั้งไว้ และงบประมาณที่ตั้งไว้ในแต่ละปีก็มีขีดจำกัด ดังนั้นในปีงบประมาณ 2523
 กรมประมงได้จัดทำแผนการผลิตปลาในแต่ละปี และค่าใช้จ่ายที่จะต้องจ่ายสำหรับการนี้เสนอ
 ไปยังสำนักงบประมาณ โดยสำนักงบประมาณจะได้พิจารณาและนำเสนอคณะรัฐมนตรี ซึ่งชั้น
 ตอนในการขอตั้งเงินทุนหมุนเวียนนี้จะดำเนินการ เช่นเดียวกับการขอตั้งงบประมาณรายจ่าย
 ประจำปี เมื่อได้รับอนุมัติก็จะถูกกำหนดในพระราชบัญญัติงบประมาณรายจ่ายประจำปีงบประมาณ

พ.ศ. 2523 หน้า 58 ในมาตรา 25 โดยระบุว่า

"ให้ตั้งงบประมาณรายจ่ายเพื่อเป็นเงินทุนหมุนเวียนเป็นจำนวน 203,825,000 บาท"

ซึ่งในมาตราดังกล่าวได้รวมเงินทุนหมุนเวียนของส่วนราชการอื่นด้วย และได้จำแนกเงินทุนหมุนเวียนของกรมประมงในข้อ 3 ว่า

"เงินทุนหมุนเวียนในการผลิตพันธุ์ปลา พันธุ์กุ้ง และพันธุ์สัตว์น้ำอื่น ๆ จำนวน 6,100,000 บาท"

เมื่อพระราชบัญญัติงบประมาณรายจ่ายประจำปีงบประมาณ พ.ศ. 2523 มีผลบังคับใช้ กรมประมงก็ดำเนินการขอเงินประจำวงคตตามวงจรงบประมาณ เบิกหักผลักดันส่งเงินทุนทั้งจำนวนฝากกระทรวงการคลัง เป็นทุนหมุนเวียนเพื่อเบิกจ่ายต่อไป

เนื่องจากเงินทุนหมุนเวียนดังกล่าวมิได้เป็นหน่วยงานอิสระจากกรมประมง เพียงแต่แยกการบริหารงานเพื่อความสะดวกและควบคุมประสิทธิภาพในการดำเนินงานเท่านั้น จึงมีฐานะเป็นหน่วยงานหนึ่งของกรมประมง เงินทุนหมุนเวียนนี้สามารถที่จะหารายได้เลี้ยงตัวเอง นอกจากค่าใช้จ่ายบางส่วนที่ต้องใช้จ่ายจากเงินงบประมาณ เช่น เงินเดือนของข้าราชการ

จากสภาพที่เงินทุนหมุนเวียนต้องหารายได้เลี้ยงตัวเอง ความคล่องตัวในการปฏิบัติงานจึงมีความจำเป็นมาก ในขณะเดียวกันก็ต้องดำเนินการอยู่ภายในกรอบที่กระทรวงการคลังกำหนด ในการควบคุมการใช้จ่ายของเงินทุนหมุนเวียนนี้ จึงได้กำหนดระเบียบขึ้นโดยเฉพาะคือ "ระเบียบกระทรวงเกษตรและสหกรณ์ว่าด้วยเงินทุนหมุนเวียนในการผลิตพันธุ์ปลา พันธุ์กุ้ง และพันธุ์สัตว์น้ำอื่น ๆ พ.ศ. 2523" ซึ่งมีผลบังคับใช้ตั้งแต่วันที่ 1 ตุลาคม 2523 เป็นต้นไป โดยมีสาระสำคัญดังนี้

ก. วัตถุประสงค์ของเงินทุนหมุนเวียน

เนื่องจากเงินทุนหมุนเวียนในการผลิตพันธุ์ปลา พันธุ์กุ้ง และพันธุ์สัตว์น้ำอื่น ๆ เป็นเงินทุนหมุนเวียนประเภทการผลิตการเกษตร มีวัตถุประสงค์เพื่อนำมาใช้จ่ายเป็นทุนหมุนเวียนในการจัดหาพ่อแม่พันธุ์สัตว์น้ำ เพื่อผลิตพันธุ์สัตว์น้ำที่ไ้ทำการผลิตขึ้นเอง และที่ได้จากการรวบรวมพันธุ์สัตว์น้ำจากธรรมชาติ โดยส่วนราชการของกรมประมงหมายความว่าสถานีประมงหรือหน่วยงานที่ได้รับมอบหมายให้ดำเนินการว่าด้วยเงินทุนหมุนเวียนนี้

ข. เงินที่จะนำเข้าบัญชีเงินลงทุนหมุนเวียนฯ

แหล่งที่มาของเงินที่จะนำมาใช้ในการดำเนินงานนั้นมาจาก

1. เงินรับจากงบประมาณรายจ่ายรายการเงินลงทุนหมุนเวียนฯ
2. เงินรับจากการจำหน่ายพันธบัตรค่าน้ำ
3. เงินรับอื่น ๆ ซึ่งเกิดจากกิจการที่ใช้เงินลงทุนหมุนเวียน

ค. การเบิกจ่ายเงินลงทุนหมุนเวียนฯ

ให้กรมประมง เปิดบัญชีเงินลงทุนหมุนเวียนไว้ที่กรมบัญชีกลาง กระทรวงการคลัง เรียกว่า "บัญชีเงินลงทุนหมุนเวียนในการผลิตพันธุ์ปลา พันธุ์กุ้ง และพันธุ์สัตว์น้ำอื่น ๆ" ในกรณีที่มีการโอนเงินไปตั้งจ่ายทางสำนักงานคลังจังหวัดจะเปิดบัญชีเงินลงทุนหมุนเวียนดังกล่าวไว้ทางสำนักงานคลังจังหวัด เพื่อให้สถานีประมง/หน่วยงานทำการเบิกจ่ายได้ การเบิก-จ่ายเงินลงทุนหมุนเวียนฯให้จ่ายได้เฉพาะกิจการตามวัตถุประสงค์ ตามหมวดรายจ่ายและภายในวงเงินงบประมาณการจ่ายประจำปีที่กระทรวงการคลังอนุมัติคงต่อไปนี้

1. ค่าจ้างชั่วคราว
2. ค่าตอบแทน
3. ค่าใช้สอย
4. ค่าสาธารณูปโภค
5. ค่าวัสดุ
6. ค่าครุภัณฑ์
7. รายจ่ายอื่น ตามที่ได้รับอนุมัติจากกระทรวงการคลัง

สำหรับวิธีปฏิบัติเกี่ยวกับการรับ-จ่าย การเก็บรักษา การนำส่งเงิน และการพัสดุ ในกิจการของเงินลงทุนหมุนเวียนฯให้ปฏิบัติตามระเบียบของทางราชการ

ง. วิธีบริหารเงินลงทุนหมุนเวียนฯ

ให้สถานีประมง/หน่วยงานแต่ละแห่งมีเงินไว้สำรองจ่ายเป็นจำนวนไม่เกิน 20,000 บาท การนำส่งรายรับจากการจำหน่ายพันธบัตรค่าน้ำและรายรับอื่น ๆ ซึ่งเกิดจาก

กิจการที่ใช้เงินทุนหมุนเวียนฯ ในส่วนกลางให้นำส่ง เข้าบัญชีเงินทุนหมุนเวียนนี้ ๓ กรมบัญชีกลาง ภายใน 7 วันทำการ นับตั้งแต่วันที่ได้รับเงิน สำหรับเงินรายรับของสถานีประมง/หน่วยงานในส่วนภูมิภาคให้นำส่ง ๓ สำนักงานคลังจังหวัดภายใน 7 วันทำการ เพื่อโอนขยายบิลเข้าบัญชีเงินทุนหมุนเวียน

การจ่ายเงินทุนหมุนเวียนนี้ ต้องได้รับอนุมัติจากอธิบดีกรมประมงหรือผู้ที่ได้รับมอบหมายเป็นผู้มีอำนาจอนุมัติการจ่ายเงินนี้เท่านั้น ทางด้านการกำหนดราคาจำหน่ายพันธุ์สัตว์น้ำ ให้เป็นไปตามที่กรมประมงกำหนด

จ. ระบบบัญชีของ เงินทุนหมุนเวียนฯ

การบัญชีให้ถือปฏิบัติตามระบบบัญชีคู่ และปีบัญชีปีละครั้งตามปีงบประมาณ เพื่อทำงานการเงินโดยมีงบรายได้ ค่าใช้จ่าย และงบดุล พร้อมทั้งรายละเอียดเท่าที่จำเป็น ส่งให้สำนักงานตรวจเงินแผ่นดินภายในหกสิบวัน นับตั้งแต่วันสิ้นปีงบประมาณ

ลักษณะการดำเนินงานของ เงินทุนหมุนเวียนฯ

ตามพระราชกฤษฎีกาแบ่งส่วนราชการกรมประมง พ.ศ. 2518 กรมประมงได้รับการมอบหมายให้มีหน้าที่ในการศึกษาวิจัย ค้นคว้าและทดลอง เกี่ยวกับการเพาะเลี้ยงสัตว์น้ำ การบำรุงพันธุ์สัตว์น้ำ การรวบรวมข้อมูล สถิติ ความรู้เกี่ยวกับการประมง การอนุรักษ์สัตว์น้ำ การพัฒนาเครื่องมือและอุปกรณ์การประมง ผลิตภัณฑ์สัตว์น้ำ อุตสาหกรรมสัตว์น้ำ รวมทั้งการสำรวจแหล่งประมง ตลอดจนการส่งเสริมและเผยแพร่การเพาะเลี้ยงสัตว์น้ำ การจับสัตว์น้ำ งานอาชีพการประมงอื่น ๆ และการควบคุมกิจการประมงให้เป็นไปตามกฎหมายและสอดคล้องกับแผนพัฒนา เศรษฐกิจและสังคมแห่งชาติ

การจัดองค์การ (รูปที่ 1)

จากหน้าที่ดังกล่าวข้างต้น กรมประมงได้แบ่งส่วนราชการออกเป็น 2 ส่วน คือ

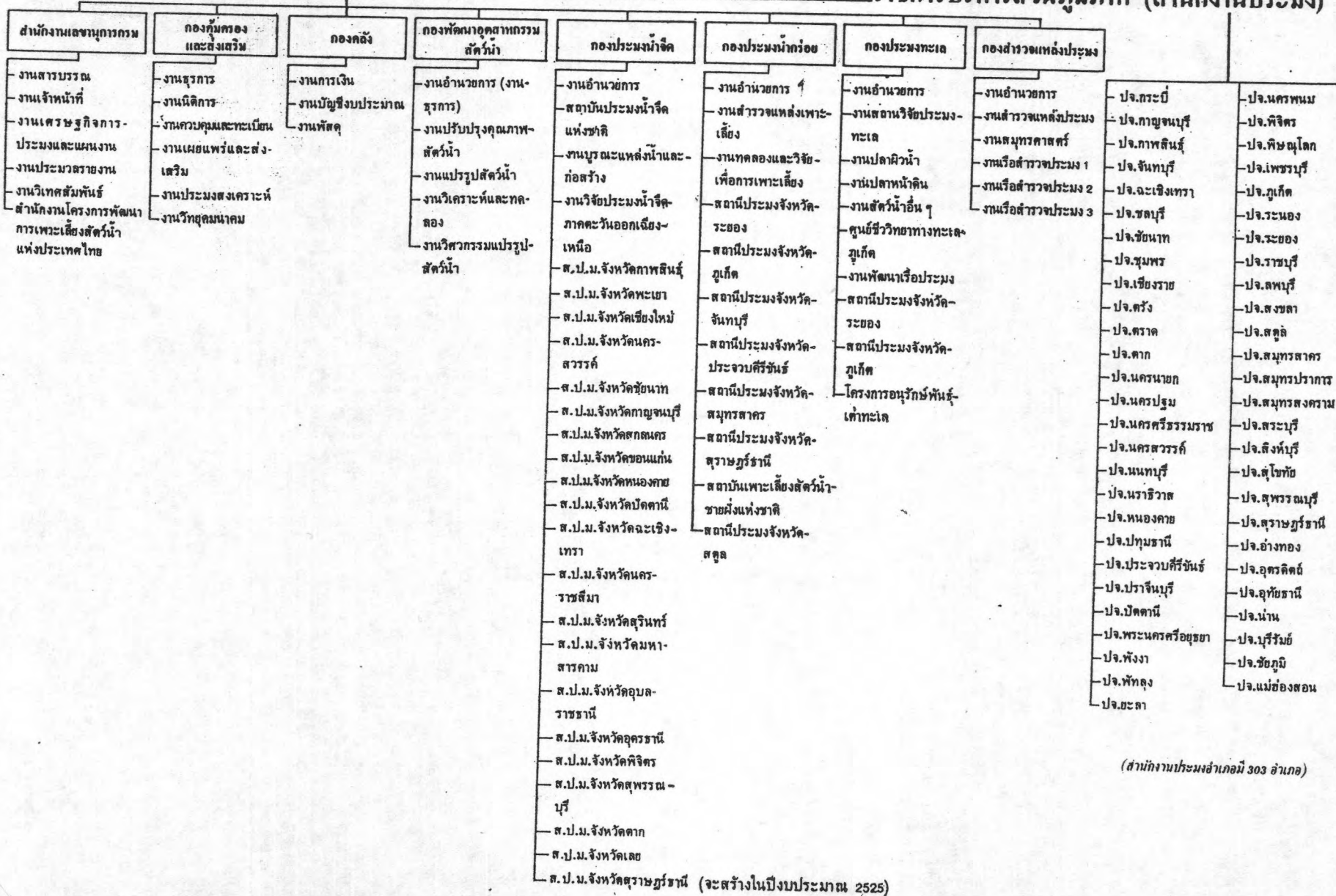
1. ราชการบริหารส่วนกลาง
2. ราชการบริหารส่วนภูมิภาค

แผนภูมิการแบ่งส่วนราชการ กรมประมง

รูปที่ 1

ราชการบริหารส่วนกลาง

ราชการบริหารส่วนภูมิภาค (สำนักงานประมง)



(สำนักงานประมงอำเภอมี 303 อำเภอ)

ก. ราชการบริหารส่วนกลาง แบ่งออกเป็น 8 กอง คือ

1. สำนักงานเลขาธิการกรม มีหน้าที่และความรับผิดชอบงานเกี่ยวกับการบริหารงานเลขานุการกรม การจัดงานธุรการ การบริหารบุคคล งานสถิติการประมง งานเศรษฐกิจการประมง และแผนงานติดต่อกับหน่วยราชการต่าง ๆ ทั้งในประเทศและต่างประเทศ ประมวลรายงานเสนอแนะข้ออธิบัติน กำหนดนโยบายการปฏิบัติงาน การพิจารณางบประมาณ ประสานงานและติดตามผลการปฏิบัติงานราชการของส่วนภูมิภาค

2. กองคลัง มีหน้าที่และความรับผิดชอบงานเกี่ยวกับการรับ-จ่ายเงิน ทั้งเงินงบประมาณและเงินนอกงบประมาณ จัดทำงบประมาณประจำปี และควบคุมการใช้จ่ายเงินตามงบประมาณ ควบคุมและรับผิดชอบการจัดการ จัดซื้อ จัดทำบัญชีพัสดุครุภัณฑ์

3. กองคุ้มครองและส่งเสริม มีหน้าที่และความรับผิดชอบเกี่ยวกับงานการพิจารณาร่างและแก้ไขเพิ่มเติมพระราชบัญญัติ พระราชกฤษฎีกา กฎกระทรวง ระเบียบข้อบังคับ ประกาศและงานอื่น ๆ ที่เกี่ยวกับการประมง รวบรวมศึกษาเกี่ยวกับกฎหมายต่างประเทศ ทิศต่อประสานงานกับองค์การระหว่างประเทศในปัญหากฎหมายระหว่างประเทศที่เกี่ยวกับการประมง ควบคุมและดำเนินการปฏิบัติให้เป็นไปตามที่กำหนดไว้ในกฎหมายการประมง ส่งเสริมและช่วยเหลือการดำเนินงานของสมาคมประมง ส่งเสริมและเผยแพร่ความรู้การประกอบอาชีพการประมงให้แก่ราษฎร ตลอดจนอนุรักษ์สัตว์น้ำให้มีสภาพเหมาะสมเป็นที่อยู่อาศัยและเพิ่มผลผลิตสัตว์น้ำ

4. กองประมงน้ำจืด มีหน้าที่และความรับผิดชอบเกี่ยวกับงานทดลองค้นคว้า วิจัยเกี่ยวกับการเพาะเลี้ยงการเพิ่มผลผลิตปลาและสัตว์น้ำจืดในแหล่งน้ำต่าง ๆ พร้อมทั้งหามาตรการป้องกันสภาวะสิ่งแวดล้อมเป็นพิษ ปรับปรุงบำรุงรักษาแหล่งน้ำจืดต่าง ๆ ให้มีสภาพเหมาะสมเป็นที่เพาะพันธุ์สัตว์น้ำ ทะนุบำรุงปรับปรุงพันธุ์และอนุรักษ์สัตว์น้ำจืดที่มีคุณค่าทางเศรษฐกิจตามหลักวิชาการให้มีปริมาณชุกชุมตลอดไป เร่งรัดพัฒนาอาชีพการเพาะเลี้ยงและการประมงน้ำจืดแก่เกษตรกรและบุคคลทั่วไป

5. กองประมงน้ำกร่อย มีหน้าที่และความรับผิดชอบเกี่ยวกับงานเร่งรัดพัฒนาการเพาะเลี้ยงและการประมงน้ำกร่อยให้สามารถเพิ่มผลผลิตสัตว์น้ำได้พอเพียงแก่ความ

ต้องการของบุรีโลกภายในประเทศและเหลือส่งเป็นสินค้าออก ค่าเงินการทดลอง ค้นคว้าวิจัย เพื่อศึกษาหาเทคนิคและวิธีการใหม่ ๆ สํารวจแหล่งเพาะเลี้ยงชายฝั่ง เพื่อขยายขอบเขตการประมงและการใช้ประโยชน์จากทรัพยากรให้ได้ผลผลิตสูง พัฒนาและส่งเสริมอาชีพการเพาะเลี้ยงสัตว์น้ำกร่อย ปรับปรุงบูรณะแหล่งน้ำกร่อยตลอดจนพันธุ์สัตว์น้ำให้สามารถใช้ประโยชน์ได้อย่างพอเพียงโดยถาวรตลอดไป

6. กองประมงทะเล มีหน้าที่และความรับผิดชอบในงานด้านการบริหารงาน การประมงทะเล ศึกษา สํารวจ ทดลอง ค้นคว้า และวิจัยเกี่ยวกับวิทยาศาสตร์ทางทะเล ชีววิทยา และนิเวศน์วิทยาทางทะเล การเพาะเลี้ยงสัตว์น้ำทะเลที่มีความสำคัญทาง เศรษฐกิจ เพื่อปรับปรุงส่งเสริมและคุ้มครองทรัพยากรสัตว์น้ำทะเล ศึกษาและพัฒนาเครื่องมือประมง ให้มีประสิทธิภาพ แนะนำส่งเสริมให้ชาวประมงนำเครื่องมือประมงแบบใหม่ไปใช้เพื่อพัฒนาอาชีพการประมงทะเล

7. กองพัฒนาอุตสาหกรรมสัตว์น้ำ มีหน้าที่และความรับผิดชอบงานการพัฒนาอาชีพการประมงในด้านการใช้สัตว์น้ำ ให้เกิดประโยชน์มากที่สุด ศึกษา ค้นคว้า ทดลองและส่งเสริมวิธีการเก็บรักษา การแปรรูป การวิเคราะห์หาคุณค่าทางอาหารและผลิตภัณฑ์สัตว์น้ำที่เหมาะสม เพื่อยกระดับมาตรฐานการผลิตและการบริโภคของประชาชน

8. กองสํารวจแหล่งประมง มีหน้าที่และความรับผิดชอบงานในด้านการ สํารวจแหล่งประมงทะเล พัฒนาเทคโนโลยี การจับปลาทะเลลึก นำความรู้ทางวิชาสมุทรศาสตร์มาประยุกต์ให้เป็นประโยชน์ต่อการพัฒนาประมงทะเลลึก ศึกษาวิจัยเกี่ยวกับสภาวะสิ่งแวดล้อมเป็นพิษในทะเล ฝึกอบรมชาวประมงและส่งเสริมอาชีพการประมงทะเลลึก ตลอดจนปรับปรุงงานเรือประมง เพื่อพัฒนาอาชีพการประมงทะเลลึก

ข. ราชการบริหารส่วนภูมิภาค แบ่งออกเป็น

1. สำนักงานประมงจังหวัด มีหน้าที่ควบคุมและดำเนินการให้เป็นไปตามกฎหมายประมง ส่งเสริมอาชีพการประมงในเขตจังหวัดที่รับผิดชอบ ค่าเงินการสํารวจปักหลักเขตที่จับสัตว์น้ำและร่วมมือในการบูรณะที่จับสัตว์น้ำที่มีอยู่ 73 จังหวัด

2. สำนักงานประมงอำเภอ มีหน้าที่ควบคุมและดำเนินการให้เป็นไปตามกฎหมายประมง ส่งเสริมอาชีพการประมงในเขตอำเภอที่รับผิดชอบ ดำเนินการสำรวจจับหลักเขตที่จับสัตว์น้ำและร่วมมือในการบูรณะที่จับสัตว์น้ำที่มีอยู่ 303 อำเภอ

สำหรับหน่วยงานที่ตั้งอยู่ในภูมิภาค แยกการบริหารขึ้นอยู่กับส่วนกลาง ได้แก่ สถานีประมงต่าง ๆ ซึ่งมีหน้าที่ทดลองวิจัยการเพาะเลี้ยงสัตว์น้ำจืด น้ำกร่อยและน้ำเค็ม เพื่อศึกษาเทคนิคการเลี้ยง ซึ่งต้องดำเนินการทดลองไปทุกปี วิจัยแก้ไขปัญหาน้ำเสีย สิ่งแวดล้อม และพยาธิต่าง ๆ หน้าที่สำคัญอีกอย่างหนึ่ง คือ ผลิตพันธุ์สัตว์น้ำให้แก่เกษตรกร เพื่อพัฒนาอาชีพการประมงให้ก้าวหน้าขึ้น การสำรวจแหล่งเพาะเลี้ยง เพื่อจะได้รู้ถึงปัญหาและแนวทางแก้ไขงานส่งเสริมและพัฒนาอาชีพ การสาธิต และฝึกอบรม ซึ่งแบ่งสถานีประมงออกเป็น 3 ประเภทคือ

1. สถานีประมงน้ำจืด ขึ้นอยู่กับกองประมงน้ำจืด มีอยู่ 21 สถานี
2. สถานีประมงน้ำกร่อย ขึ้นอยู่กับกองประมงน้ำกร่อย มีอยู่ 8 สถานี
3. สถานีประมงน้ำเค็ม ขึ้นอยู่กับกองประมงทะเล มีอยู่ 2 สถานี

การจัดองค์การของสถานีประมง (รูปที่ 2) แบ่งออกเป็น 6 งาน 1 โครงการ คือ

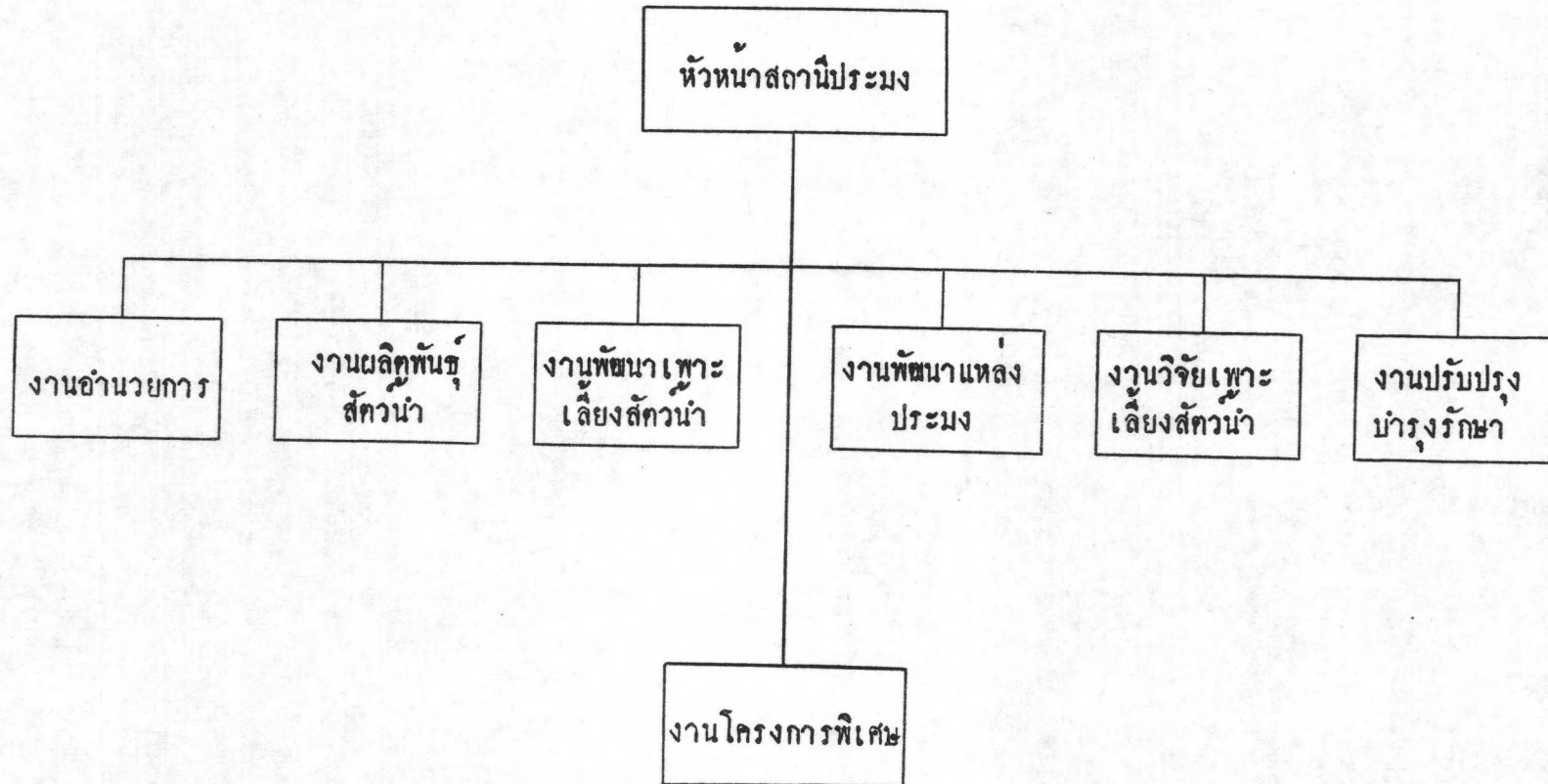
ก. งานอำนวยความสะดวก มีหน้าที่รับผิดชอบ ดังนี้

1. งานสารบรรณ เป็นงานที่ทำด้วยหนังสือ มีการเริ่มต้นมาจากความคิคนับตั้งแต่ คัด ร่าง เขียน แต่ง จกจำ ทำสำเนา ส่ง รับ บันทึก ย่อเรื่อง เสนอ สั่งการ เก็บเข้าที่และค้นหา ตลอดจนการจัดระเบียบให้เข้าเป็นระบบ เพื่อความเรียบร้อย รับผิดชอบเกี่ยวกับการติดต่อกองการกับกรม กอง และหน่วยราชการอื่น ๆ รวมทั้งการติดต่อบริษัทงานกับรัฐวิสาหกิจ และประชาชนเพื่อให้เกิดความเข้าใจอันดีต่อกันในการที่จะร่วมปฏิบัติงาน อันก่อให้เกิดประโยชน์แก่ประชาชนอย่างแท้จริง

2. งานการเงินและบริหารงบประมาณ ทำหน้าที่รับผิดชอบเกี่ยวกับการเบิกจ่ายเงินงบประมาณประจำปี เพื่ออำนวยความสะดวกในการปฏิบัติงานตามแผนและนโยบายของสถานีฯ ให้บรรลุผลตามเป้าหมายที่วางไว้ ทำการตรวจสอบหลักฐานใบสำคัญที่จะดำเนินการเบิกจ่ายให้ถูกต้องตามระเบียบแบบแผนของทางราชการ จัดทำบัญชีงบประมาณรายจ่าย

แผนภูมิแสดงการจัดหน่วยงานของสถานีประมง

รูปที่ 2



009886

และจัดทำงบการเงินการใช้จ่ายเงินแต่ละเดือน เพื่อนำส่งสำนักงานตรวจเงินแผ่นดิน

3. งานแผนและประมวลรายงาน รับผิดชอบเกี่ยวกับการกำหนดนโยบาย และวางแผนเป้าหมายในการดำเนินงานของสถานีฯ กำหนดหน้าที่รับผิดชอบของข้าราชการ และลูกจ้าง ให้การปฏิบัติงานมีประสิทธิภาพ และมีประสิทธิผลดำเนินการประเมินผลงานที่ สถานีฯ ได้ดำเนินการไปแล้วว่าได้ผลอย่างไร มีประโยชน์แก่เกษตรกรอย่างไร มีอุปสรรคขัดข้องประการใด มีแนวทางในการแก้ปัญหา และขจัดอุปสรรคและข้อขัดข้องได้เพียงใด จัดทำ รายงานประจำปี เสนอผลงานที่ได้ปฏิบัติไปแล้ว เสนอแนะ วิจารณ์ผล โดยมุ่งหวังให้ขั้นตอน ในการปฏิบัติงานในอนาคตได้รับการปรับปรุงดีขึ้นกว่าเดิม ค่าเงินการของงบประมาณประจำปี

4. งานประชาสัมพันธ์ โฆษณาเผยแพร่กิจกรรมต่าง ๆ ที่สถานีฯ ได้ปฏิบัติ เพื่อให้ประชาชนได้ทราบถึงวัตถุประสงค์ เป้าหมาย นโยบายของสถานีฯ ในด้านการให้ความช่วยเหลือเกี่ยวกับการพัฒนาอาชีพในการเพาะเลี้ยงสัตว์น้ำ การช่วยเหลือเกษตรกรผู้สนใจในการเพาะเลี้ยงสัตว์น้ำ การแถลงข่าวเกี่ยวกับความก้าวหน้าในค่านวิชาการ หลักการจัดการ บริหารฟาร์มเพาะเลี้ยงสัตว์น้ำให้ได้รับประโยชน์สูงสุด รวมทั้งแจกจ่ายเอกสารวิชาการต่างๆ ให้เกษตรกร อันเป็นแนวทางที่จะนำไปปรับปรุงแก้ไขในด้านการเพาะเลี้ยงปลาให้ทันสมัยยิ่งขึ้น ซึ่งจะทำให้ผลผลิตการเพาะเลี้ยงสัตว์น้ำสูง นอกจากนี้ยังทำการเผยแพร่การเพาะเลี้ยงสัตว์น้ำทางคานสื่อสารมวลชนทางวิทยุ โทรทัศน์ ทำการคัดเลือกในเรื่องที่มีสาระ และเป็นประโยชน์แก่ประชาชนโดยตรง ซึ่งเกษตรกรสามารถนำไปปฏิบัติด้วยตนเอง

ข. งานผลิตพันธุ์สัตว์น้ำ ทำการศึกษาค้นคว้าเกี่ยวกับการเพาะพันธุ์สัตว์น้ำชนิดต่าง ๆ การคัดเลือกพันธุ์และปรับปรุงพันธุ์ การเลี้ยงลูกสัตว์น้ำวัยอ่อน การเลี้ยงพ่อแม่พันธุ์ และการผลิตพันธุ์สัตว์น้ำ ให้สามารถเพิ่มปริมาณผลผลิตพันธุ์สัตว์น้ำมากขึ้น และลดต้นทุนการผลิตให้ต่ำลง ซึ่งแยกออกเป็น 4 หน่วย ดังนี้

1. หน่วยเพาะพันธุ์ ทำหน้าที่เกี่ยวกับการผลิตพันธุ์สัตว์น้ำชนิดต่าง ๆ ที่นิยมเลี้ยงในท้องถิ่น เพื่อจำหน่ายแจกแก่ประชาชน และนำไปปล่อยลงเลี้ยงในแหล่งน้ำธรรมชาติ พัฒนาและปรับปรุงเทคนิคการเพาะพันธุ์สัตว์น้ำที่ใช้อยู่ให้มีประสิทธิภาพสูงยิ่งขึ้น วิจัยเทคนิคการเพาะพันธุ์สัตว์น้ำที่มีความสำคัญทาง เศรษฐกิจที่ยังไม่อาจเพาะพันธุ์ได้ในปัจจุบัน

เพื่อให้สามารถเพาะพันธุ์ได้ ซึ่งจะเป็นประโยชน์ต่อการส่งเสริมและขยายพื้นที่การเพาะเลี้ยงของสัตว์น้ำชนิดนั้นต่อไป

2. หน่วยอนุบาล ทำหน้าที่รับผิดชอบเกี่ยวกับการอนุบาลลูกสัตว์น้ำวัยอ่อนให้มีอัตราการรอดตายสูงขึ้น โดยจะต้องทำการศึกษาค้นคว้าวิจัยให้ทราบถึงความต้องการของสัตว์น้ำวัยอ่อนแต่ละชนิด เฉพาะอย่างยิ่งเกี่ยวกับที่อยู่อาศัย ชนิดของอาหารและการให้อาหาร ศัตรูและโรคพยาธิ ตลอดจนอัตราการปล่อยสัตว์น้ำวัยอ่อนต่อหน่วยเนื้อที่เหมาะสม ซึ่งจะนำไปสู่ความสำเร็จในการเพิ่มเปอร์เซ็นต์การอยู่รอดของสัตว์น้ำวัยอ่อนอีกด้วย

3. หน่วยเลี้ยงพ่อแม่พันธุ์ ทำหน้าที่รับผิดชอบเกี่ยวกับเทคนิคการเลี้ยงพ่อแม่พันธุ์ให้มีไข่แก่และมีน้ำเชื้อทองตามฤดูกาลและศึกษาค้นหากรรมวิธีเพื่อช่วยน้ำบางชนิดที่ไม่สามารถวางไข่ได้ในบ่อให้มีไข่แก่ได้ในที่กักขัง ตลอดจนพัฒนาเทคนิคกระตุ้นให้สัตว์น้ำบางชนิดสามารถวางไข่ได้มากกว่าปีละครั้ง เพื่อลดปัญหาการขาดแคลนพ่อแม่พันธุ์และจำหน่ายพ่อแม่พันธุ์ที่จะเลี้ยงดูในแต่ละปีให้ลดลง

4. หน่วยปรับปรุงพันธุ์ ทำหน้าที่รับผิดชอบเกี่ยวกับการคัดเลือกพันธุ์และการปรับปรุงพันธุ์ทางพันธุกรรม เพื่อให้ได้พันธุ์สัตว์น้ำที่เจริญเติบโตเร็ว มีโรคซาทิและมีสีสรรตามที่ตลาดต้องการ มีความอดทนและภูมิคุ้มกันโรคและพยาธิสูง เพื่อให้สามารถลดระยะเวลาการเลี้ยงให้สั้นลงและเพิ่มอัตราการรอดตายให้สูงขึ้น

ค. งานพัฒนาการเพาะเลี้ยงสัตว์น้ำ ทำหน้าที่เผยแพร่เทคนิคการเพาะเลี้ยงแก่ประชาชน แนะนำและสนับสนุนให้ประชาชนหันมาประกอบอาชีพการเพาะเลี้ยงสัตว์น้ำเพิ่มมากขึ้น โดยมีหน่วยงานที่รับผิดชอบ 5 หน่วย ดังนี้

1. หน่วยบริการค่านวิชาการ เผยแพร่ความรู้เกี่ยวกับการเพาะเลี้ยงสัตว์น้ำแก่ประชาชน ให้บริการค่านวิชาการเกี่ยวกับการให้คำปรึกษาแนะนำ และช่วยเหลือเพื่อช่วยแก้ปัญหาเกี่ยวกับการเพาะเลี้ยงสัตว์น้ำของเกษตรกร

2. หน่วยส่งเสริมให้มีการเพาะเลี้ยงสัตว์น้ำและติดตามผล แนะนำและสนับสนุนให้เกษตรกรสนใจการเพาะเลี้ยงสัตว์น้ำ จนยึดถือเป็นอาชีพให้แพร่หลายยิ่งขึ้น ติดตามและประเมินผลการเพาะเลี้ยงสัตว์น้ำของเกษตรกรว่ามีปัญหา อุปสรรค และเป็นผลสำเร็จ



อย่างน้อยเพียงใด เพื่อจะดำเนินการแก้ไขและปรับปรุงให้ดียิ่งขึ้น

3. หน่วยสาธิตและนิทรรศการ สาธิตการเพาะเลี้ยงสัตว์น้ำในบ่อ ในกระชัง ในคอก เพื่อให้เกษตรกรได้เห็นเป็นตัวอย่าง รวมตลอดถึงขั้นตอนและวิธีการดำเนินการ จัดนิทรรศการเกี่ยวกับการประมง โดยเฉพาะอย่างยิ่งการเพาะเลี้ยงสัตว์น้ำ เสนอแก่ประชาชนในโอกาสต่าง ๆ ตามความเหมาะสม เพื่อให้ประชาชนได้รับทราบและเรียนรู้เกี่ยวกับการประมงและดูทางที่จะยึดถือเป็นอาชีพสืบไป

4. หน่วยอบรมและให้คำแนะนำ ให้บริการเกี่ยวกับการฝึกอบรม และแจกเอกสารคำแนะนำเกี่ยวกับการประมง โดยเฉพาะอย่างยิ่งการเพาะเลี้ยงสัตว์น้ำแก่ประชาชนทั่วไป

5. หน่วยงานธุรกิจการเลี้ยงปลา ให้บริการเกี่ยวกับวัสดุและอุปกรณ์ที่ใช้ในการเลี้ยงปลาแก่เกษตรกรยืมไปใช้ชั่วคราว ตลอดจนให้บริการเพื่อเป็นสื่อกลาง ในการจำหน่ายพันธุ์สัตว์น้ำของ เกษตรกรให้แก่ผู้เลี้ยงสัตว์น้ำ

ง. งานพัฒนาแหล่งน้ำ มีหน้าที่รับผิดชอบดังนี้

1. ศึกษาเกี่ยวกับลักษณะของแหล่งน้ำ คุณสมบัติทั้งทางกายภาพและ เคมีภาพของแหล่งน้ำ
2. พิจารณานำพันธุ์ปลาที่เหมาะสมเพื่อนำไปปล่อยลง เลี้ยงในแหล่งน้ำที่ได้ศึกษาแล้ว
3. ติดตามผลว่าปลาที่ปล่อยลงนั้นเจริญเติบโตอย่างไร
4. ตรวจสอบจากการสุ่มตัวอย่างปลา และการเก็บสถิติปลาที่นำขึ้นทำ ตลอดจนสอบถามข้อมูลจากชาวประมง
5. แนะนำวิธีการทำประมงที่ถูกต้องแก่ประชาชนให้จับปลามาใช้ประโยชน์
6. เผยแพร่ความรู้ด้านการอนุรักษ์สัตว์น้ำ
7. บำรุงรักษาแหล่งประมง ทำการทูลำรุงรักษาแหล่งน้ำที่พัฒนาเป็นแหล่งประมงแล้ว ให้คงสภาพเป็นแหล่งทำการประมงที่ดีตลอดไป

จ. งานวิจัยการเลี้ยงสัตว์น้ำ ศึกษา ค้นคว้า และวิจัย เพื่อมาตรการที่เหมาะสม พัฒนา และปรับปรุง การเลี้ยงสัตว์น้ำ ให้ได้ผลผลิตต่อหน่วยเนื้อที่ สูงยิ่งขึ้น โดยใช้ระยะเวลา เลี้ยงเท่าเดิมหรือน้อยลง ซึ่งทำให้ผู้เลี้ยงสัตว์น้ำ ได้รับผลตอบแทนสูง และกิจการเลี้ยงปลา มีความมั่นคง ได้รับความสนใจ และแพร่หลายยิ่งขึ้น ซึ่งแบ่งออกเป็น 5 หน่วย ดังนี้

1. หน่วยจัดการบ่อ เพื่อเพิ่มผลผลิต รับผิดชอบเกี่ยวกับการปรับปรุง พัฒนา ค้นคว้า และวิจัย การเลี้ยงสัตว์น้ำในบ่อ เพื่อให้ได้รับผลผลิตและผลตอบแทนทาง เศรษฐกิจสูงยิ่งขึ้น

2. หน่วยการเลี้ยงในรูปแบบอื่น รับผิดชอบเกี่ยวกับการปรับปรุง พัฒนา ค้นคว้า และวิจัย การเลี้ยงสัตว์น้ำในกระชัง ในคอก ในนา ฯลฯ เพื่อให้ได้รับผลผลิตและผลตอบแทนทาง เศรษฐกิจสูงยิ่งขึ้น

3. หน่วยอาหาร รับผิดชอบเกี่ยวกับการปรับปรุง พัฒนา ค้นคว้า และวิจัย เกี่ยวกับอาหารสัตว์น้ำ เพื่อให้โภชนิกหรือองค์ประกอบของอาหารที่เหมาะสมกับชนิดของสัตว์น้ำที่เลี้ยงมากที่สุด โดยคำนึงถึงอัตราการเจริญเติบโต การป้องกันโรค และพยาธิ การลด ความสูญเสียของอาหารที่ให้ และความประหยัดเป็นหลักใหญ่ของการพิจารณา

4. หน่วยศึกษาชีวประวัติ วิจัยเกี่ยวกับสัตว์น้ำชนิดต่าง ๆ เพื่อประโยชน์ ต่อการเพาะเลี้ยง แสวงหาพันธุ์สัตว์น้ำชนิดใหม่ที่มีคุณค่าทาง เศรษฐกิจและรสชาติดีมาเลี้ยง เพื่อส่งเสริมให้แพร่หลายต่อไปในอนาคต

5. หน่วยโรคพยาธิและศัตรู ค้นคว้าและวิจัย เพื่อหาทางป้องกันการระบาดของ โรคพยาธิ ซึ่งเกิดแก่สัตว์น้ำที่เลี้ยง ตลอดจนการ รักษาโรคที่เกิดขึ้นให้บรรเทาเบาบางลง เพื่อลดการสูญเสียที่จะเกิดขึ้นให้น้อยลง รวมทั้ง เสาะแสวงหามาตรการที่เหมาะสม เพื่อใช้ป้องกันและกำจัดศัตรูของสัตว์น้ำที่เลี้ยงด้วย

ฉ. งานปรับปรุงบำรุงรักษา แบ่งออกเป็น 6 หน่วย ดังนี้

1. หน่วยพัสดุครุภัณฑ์ ทำหน้าที่รับผิดชอบเกี่ยวกับการจัดซื้อพัสดุครุภัณฑ์ ตามระเบียบสำนักนายกรัฐมนตรี ว่าด้วยการพัสดุ พ.ศ. 2521 ทราบตรวจสอบคุณภาพของวัสดุ และสิ่งก่อสร้าง จัดทำบัญชีพัสดุครุภัณฑ์ และการตรวจสอบพัสดุครุภัณฑ์ประจำปี การจำหน่าย

ครุภัณฑ์ที่ชำรุดใช้การไม่ได้

2. หน่วยงานพาหนะ มีหน้าที่รับผิดชอบควบคุมเกี่ยวกับการใช้ยานพาหนะในการปฏิบัติงานให้เป็นไปตามระเบียบของทางราชการ

3. หน่วยงานบำรุงรักษาครุภัณฑ์และสิ่งก่อสร้าง ดำเนินการบำรุงรักษาและซ่อมแซมครุภัณฑ์และสิ่งก่อสร้าง

4. หน่วยงานบริเวณ มีหน้าที่รับผิดชอบเกี่ยวกับการบำรุงรักษาบริเวณให้สะอาดเรียบร้อยสวยงามอยู่เสมอ การตกแต่งบริเวณ การปรับสภาพพื้นที่ให้มีทิวทัศน์สวยงามปลูกไม้ดอก ไม้ประดับในบริเวณสถานีฯ เป็นต้น

5. หน่วยงานรักษาการณ์ เป็นหน่วยงานที่รับผิดชอบเกี่ยวกับความปลอดภัยทรัพย์สินของทางราชการ ข้าราชการ และลูกจ้างของสถานีฯ วางมาตรการป้องกันลักขโมยทรัพย์สินต่าง ๆ ตรวจสอบรักษามิให้โจรผู้ร้ายหรือนุคคลภายนอกเข้ามาพดุงพลาในบริเวณยามวิกาล กำหนดหน้าที่ความรับผิดชอบของยามรักษาการณ์ให้เป็นไปตามระเบียบของทางราชการ

ข. โครงการพิเศษ รับผิดชอบและดำเนินการเกี่ยวกับโครงการพิเศษต่าง ๆ ที่ได้รับมอบหมาย ซึ่งเป็นงานที่นอกเหนือไปจากงานที่ดำเนินการอยู่ตามงบประมาณประจำปีที่ได้รับ งานโครงการพิเศษนี้ อาจจะเป็นได้ทั้งงานเร่งด่วนของหน่วยงานในสังกัด และที่จะต้องให้ความร่วมมือและประสานงานกับหน่วยราชการงานอื่น ๆ เช่น โครงการฝึกอบรมนิสิตนักศึกษา โครงการบำรุงพันธุ์ปลาแบบประชาอาสา เป็นต้น

ในปัจจุบันเงินทุนหมุนเวียนในการผลิตพันธุ์ปลา พันธุ์กุ้ง และพันธุ์สัตว์น้ำอื่น ๆ
 ดำเนินการโดยสถานีประมง จำนวน 24 สถานี คือ

1. สถานีประมง จังหวัดกาญจนบุรี
2. สถานีประมง จังหวัดกาฬสินธุ์
3. สถานีประมง จังหวัดขอนแก่น
4. สถานีประมง จังหวัดเชียงใหม่
5. สถานีประมง จังหวัดตาก
6. สถานีประมง จังหวัดชัยนาท
7. สถานีประมง จังหวัดนครสวรรค์
8. สถานีประมง จังหวัดปทุมธานี
9. สถานีประมง จังหวัดนครราชสีมา
10. * สถานีประมง จังหวัดประจวบคีรีขันธ์
11. สถานีประมง จังหวัดพิจิตร
12. สถานีประมง จังหวัดพะเยา
13. * สถานีประมง จังหวัดภูเก็ต
14. สถานีประมง จังหวัดมหาสารคาม
15. * สถานีประมง จังหวัดสมุทรสาคร
16. สถานีประมง จังหวัดสกลนคร
17. สถานีประมง จังหวัดสุรินทร์
18. สถานีประมง จังหวัดสุพรรณบุรี
19. * สถานีเพาะเลี้ยงสัตว์น้ำชายฝั่งแห่งชาติ จังหวัดสงขลา
20. * สถานีประมง จังหวัดสตูล
21. สถานีประมง จังหวัดหนองคาย
22. สถานีประมง จังหวัดอุบลราชธานี
23. สถานีประมง จังหวัดอุดรธานี
24. สถานีประมง จังหวัดเลย

หมายเหตุ * สถานีประมงน้ำกร่อย

การงบประมาณ

การงบประมาณของเงินทุนหมุนเวียนฯ นั้น หมายถึง การจัดทำประมาณการรายรับ รายจ่ายประจำปี เสนอต่อกระทรวงการคลังทุกสิ้นปีงบประมาณ เพื่อกระทรวงการคลังจะได้นำข้อมูลในประมาณการนั้นมาใช้ในการวิเคราะห์ การพิจารณาถึงความเหมาะสมของวงเงิน รายรับ รายจ่ายแต่ละปี โดยถือหลักว่าเงินทุนหมุนเวียนฯจะมีรายรับรายจ่ายอย่างน้อยต้อง สมดุลย์หรือเกินดุล มิฉะนั้นแล้วจะทำให้ทุนลดลงไปได้ หากไม่มีการควบคุมการใช้จ่ายให้ใกล้ชิด

ในปัจจุบัน การจัดทำประมาณการรายรับ รายจ่ายของเงินทุนหมุนเวียนฯได้แสดง รายละเอียดของงบประมาณแบบรายการ (Line Item Budgeting) ซึ่งระบบงบประมาณ แบบนี้เน้นที่สิ่งที่จะใช้จ่ายมากกว่าจะเน้นงานที่ประสงค์จะทำ หรือวัตถุประสงค์และเป้าหมาย ของงาน ตามระบบนี้ค่าใช้จ่ายต่าง ๆ จะสรุปรวมเป็นหมวดรายจ่ายใหญ่และประเภทรายจ่าย ย่อย โดยกระทรวงการคลังจะพิจารณาอนุมัติงบประมาณจากการ เปรียบเทียบรายการรายจ่าย ตามประมาณการที่ขอมากับรายจ่ายของปีก่อน ๆ พร้อมทั้งจะพิจารณาจำนวนเงินทุนที่เหลืออยู่ ของเงินทุนหมุนเวียนฯ มีเพียงพอสำหรับจะจ่ายตามประมาณการที่ขอหรือไม่ แล้วคัดทอนตาม เห็นสมควร

ประมาณการรายจ่ายประจำปีที่ได้รับอนุมัติจากกระทรวงการคลัง หากเบิกจ่ายไม่ทันภายในปีงบประมาณ ให้ไปถือจ่ายตามประมาณการที่ได้รับอนุมัติจากกระทรวงการคลังในปีต่อไป

การจัดทำประมาณการรายจ่ายของ เงินทุนหมุนเวียนฯ

สถานีประมง จะต้องจัดทำประมาณการรายจ่ายประจำปีส่งให้กองประมงน้ำจืด หรือ กองประมงน้ำกร่อย ซึ่งเป็นกองต้นสังกัดจัดรวบรวม โดยแยกประเภทตามหมวดรายจ่ายให้ สอดคล้องกับระเบียบเงินทุนหมุนเวียนฯ ประกอบการขอประมาณการรายจ่าย ส่งผ่านกอง คลัง กรมประมง เพื่อขออนุมัติกระทรวงการคลัง โดยมีรายละเอียดดังนี้

ก. หมวดค่าจ้างชั่วคราว ให้ชี้แจงหน้าที่ความจำเป็น อัตราค่าจ้าง จำนวนอัตราระยะเวลาการปฏิบัติงาน พร้อมทั้งเงินเพิ่มช่วยค่าครองชีพ (พ.ช.ค.)

ข. หมวดค่าตอบแทน มีรายละเอียดประเภทรายจ่าย เช่น ค่าอาหารทำการนอกเวลาของเจ้าหน้าที่สถานี นักวิชาการ พนักงานประมง หรือลูกจ้างชั่วคราว จำนวนอัตราที่มีความจำเป็น โดยปฏิบัติงานตามกิจการดังกล่าวเป็นระยะเวลาเท่าใด จำนวนเงินเท่าใด

ค. หมวดค่าใช้จ่าย แยกออกเป็น

1. ค่าจ้างเหมาบริการ จะต้องชี้เฉพาะกิจการของเงินทุนหมุนเวียนเท่านั้น จะต้องมียละเอียดกว่าเป็นการลำเลียงพันธุ์ปลา หรือพันธุ์กุ้ง ไปส่งผู้เลี้ยงก็เที่ยวและที่ราย ทั้งนี้จะต้องสัมพันธ์กับการจำหน่ายพันธุ์สัตว์น้ำด้วย

2. ค่าเบี้ยเลี้ยง ค่าพาหนะ ค่าเช่าที่พัก จะต้องมียละเอียดประกอบคือ จำนวนเจ้าหน้าที่ที่ขอเบิก อัตรา จำนวนวัน พร้อมทั้งเหตุผลความจำเป็นด้วย

ง. หมวดค่าสาธารณูปโภค เช่น ค่าไฟฟ้า ค่าน้ำประปา ค่าไปรษณีย์โทรเลข จะต้องแจ้งยอดจ่ายจริงจากเงินงบประมาณของสถานี พร้อมวงเงินงบประมาณที่ได้รับอนุมัติด้วย เพื่อใช้ในการวิเคราะห์ว่า การดำเนินกิจการเงินทุนหมุนเวียนนั้นจะต้องมีค่าใช้จ่ายดังกล่าวเพิ่มขึ้นอีกเท่าใด และเพื่อใช้เป็นข้อมูลชี้แจงให้กรมบัญชีกลางทราบ

จ. หมวดค่าวัสดุ แยกออกเป็น

1. วัสดุการเกษตร จะต้องมียละเอียดเป็นค่าอาหารปลาหรืออาหารกุ้ง ในการผลิตพันธุ์ปลาคังกล่าวเป็นปริมาณเท่าใด ค่าซื้อพ่อแม่พันธุ์เป็นปริมาณเท่าใด ค่าซื้อปุ๋ย ค่าโล่คั้น ค่าปูนขาว เนื้ออวน ให้แจ้งปริมาณ จำนวนเงิน

2. วัสดุวิทยาศาสตร์ ให้มียละเอียดเป็นค่าน้ำยาเคมี อุปกรณ์ที่ใช้กับเครื่องมือวิทยาศาสตร์ ยารักษาโรคสัตว์น้ำ

3. วัสดุเชื้อเพลิง วัสดุไฟฟ้าและวิทยุ ให้ชี้แจงเหตุผลประกอบว่าจะใช้เพิ่มจากเงินงบประมาณที่ได้รับเท่าใด พร้อมทั้งความจำเป็น

การจัดทำประมาณการรายได้ของเงินทุนหมุนเวียนฯ

การจัดทำประมาณการรายได้ของเงินทุนหมุนเวียนในการผลิตพันธุ์ปลา พันธุ์กุ้ง และพันธุ์สัตว์น้ำอื่น ๆ ให้แสดงรายละเอียดดังนี้

1. ปริมาณการรายจ่ายจะต้องสัมพันธ์กับรายได้
2. รายได้จริงของปีที่แล้ว
3. ให้จัดทำแผนการผลิตพันธุ์ปลา หรือพันธุ์กุ้งว่าจะทำการผลิตพันธุ์ปลาหรือพันธุ์กุ้งชนิดใดบ้างและประมาณว่าจะได้ผลผลิตเป็นปริมาณเท่าใด จำนวนเงินรายรับที่คาดว่าจะจำหน่ายพันธุ์สัตว์น้ำได้

การควบคุมประมาณการรายจ่ายประจำปี

การควบคุมประมาณการรายจ่ายนอกจากให้เป็นไปตามวัตถุประสงค์ของเงินทุนฯ แล้วจะต้องปฏิบัติให้เป็นไปตามกฎหมาย ระเบียบ หรือข้อบังคับของทางราชการ

กรมประมงจะต้องจัดทำบัญชีคุมประมาณการรายจ่ายเพื่อมิให้จ่ายเกินวงเงินที่ได้รับอนุมัติ โดยเฉพาะรายจ่ายหมวดค่าวัสดุ ประเภทค่าวัสดุการเกษตร ค่าวัสดุวิทยาศาสตร์ ซึ่งกระทรวงการคลังห้ามมิให้ตัวจ่ายภายในหมวด ดังนั้นจะต้องถือปฏิบัติโดยเคร่งครัด

นอกจากนี้ กรมประมงยังสามารถนำข้อมูลและตัวเลขไปใช้ประโยชน์ในการประกอบการพิจารณาการขอตั้งประมาณการรายจ่ายไปยังกระทรวงการคลังในปีต่อไปด้วย

เงินทุนหมุนเวียนในการผลิตพันธุ์ปลา พันธุ์กุ้ง และพันธุ์สัตว์น้ำอื่น ๆ ซึ่งได้เริ่มดำเนินการในปีงบประมาณ 2523 การประมาณการรายจ่ายที่เสนอไปยังกระทรวงการคลัง อยู่ในรูปของรายการตามหมวดค่าใช้จ่ายที่ระเบียบของเงินทุนหมุนเวียนฯ กำหนดไว้ ส่วนทางด้านรายได้ใช้วิธีการประมาณว่า จะมีการจำหน่ายพันธุ์สัตว์น้ำจำนวนเท่าใด โดยใช้ราคาที่เป็นหลักเกณฑ์ (ดูภาคผนวก ข, ค, ง และ จ)

ตัวอย่างประมาณการรายได้ รายจ่าย ประจำปี 2523 ของเงินทุนหมุนเวียนการ
ผลิตพันธุ์ปลา พันธุ์กุ้ง และพันธุ์สัตว์น้ำอื่น ของกรมประมง ตามหนังสือที่ กส. 504/930 ลง
วันที่ 22 มกราคม 2523 ทั้งตารางที่ 1 และที่ 2

ประมาณการรายได้ ปี 2523

ตารางที่ 1

ลำดับที่	ประเภทรายได้	จำนวนเงิน
1	จำหน่ายพันธุ์ปลาไน ปลานิล ปลาตะเพียนขาว และปลาคู ประมาณ 15,400,000 ตัว ราคาตัวละ 10 สตางค์	1,540,000
2	จำหน่ายพันธุ์ปลาใส่ถุงพลาสติก ประมาณ 1,500,000 ตัว ราคา ตัวละ 20 สตางค์	300,000
3	จำหน่ายปลาจีน และปลาสาวย ประมาณ 1,100,000 ตัว ราคาตัวละ 50 สตางค์	550,000
4	จำหน่ายพันธุ์กุ้งก้ามกรามประมาณ 4,300,000 ตัว ราคา ตัวละ 25 สตางค์	1,075,000
5	จำหน่ายพันธุ์ปลากะพงประมาณ 1,300,000 ตัว ราคาตัวละ 1 บาท	1,300,000
6	จำหน่ายพันธุ์ปลานวลจันทร์ทะเล ประมาณ 600,000 ตัว ราคาตัวละ 10 สตางค์	60,000
7	จำหน่ายปลาเก๋า ประมาณ 10,000 ตัว ราคาตัวละ 5 บาท	50,000
8	จำหน่ายพันธุ์กุ้งกุลาค่า ประมาณ 5,600,000 ตัว ราคาตัวละ 15 สตางค์	840,000
9	จำหน่ายพันธุ์กุ้งแชบ๊วย ประมาณ 5,700,000 ตัว ราคาตัวละ 10 สตางค์	570,000
10	จำหน่ายปลาน้ำจืดรายขนาดใหญ่ ประมาณ 5,000 ตัว ราคาตัวละ 10 บาท	50,000
	รวม	6,335,000

ประมาณการรายจ่ายประจำปี 2523

ตารางที่ 2

1.	หมวดค่าจ้างชั่วคราว		1,577,400
	- ค่าจ้างคนงานประมง เพื่อช่วยในการผลิตพันธุ์สัตว์น้ำของสถานีประมง		
2.	หมวดค่าตอบแทน		284,130
	- ค่าอาหารทำการนอกเวลาของเจ้าหน้าที่ในการผลิตพันธุ์สัตว์น้ำของสถานีประมง		
3.	หมวดค่าใช้จ่าย		474,000
	1. ค่าจ้างเหมาบริการ	284,000	
	2. ค่าเบี้ยเลี้ยง	190,000	
4.	หมวดค่าวัสดุ		3,488,470
	1. ค่าวัสดุการเกษตร	3,191,820	
	2. ค่าวัสดุวิทยาศาสตร์	268,650	
	3. ค่าวัสดุน้ำมันเชื้อเพลิงและหล่อลื่น	18,000	
	4. ค่าวัสดุไฟฟ้าและวิทยุ	10,000	

โดยได้แนบคำชี้แจงประกอบแต่ละหมวดค่าใช้จ่าย

ประมาณการรายได้รายจ่ายที่จัดทำขึ้นในปี 2523 นี้ เริ่มดำเนินการโดยสถานี
ประมงน้ำกร่อย 6 แห่ง ในปีปัจจุบันนี้ได้ขยายรวมไปถึงสถานีประมงน้ำจืดด้วย รวมทั้งหมด
24 สถานี การจัดทำประมาณการรายได้และรายจ่ายนี้ โดยแต่ละสถานีที่ใช้เงินทุนหมุนเวียนมา
ดังกล่าวจัดทำส่งมายังหน่วยที่คนสังกัดอยู่ คือ กองประมงน้ำจืดและกองประมงน้ำกร่อย โดย
กองประมงน้ำจืดและน้ำกร่อยจะทำการพิจารณาประมาณการที่ส่งมานั้น แล้วรวบรวมส่งกองคลัง
กรมประมง เพื่อผ่านเรื่องไปยังกระทรวงการคลังพิจารณา

การเบิก-จ่าย (รูปที่ 3)

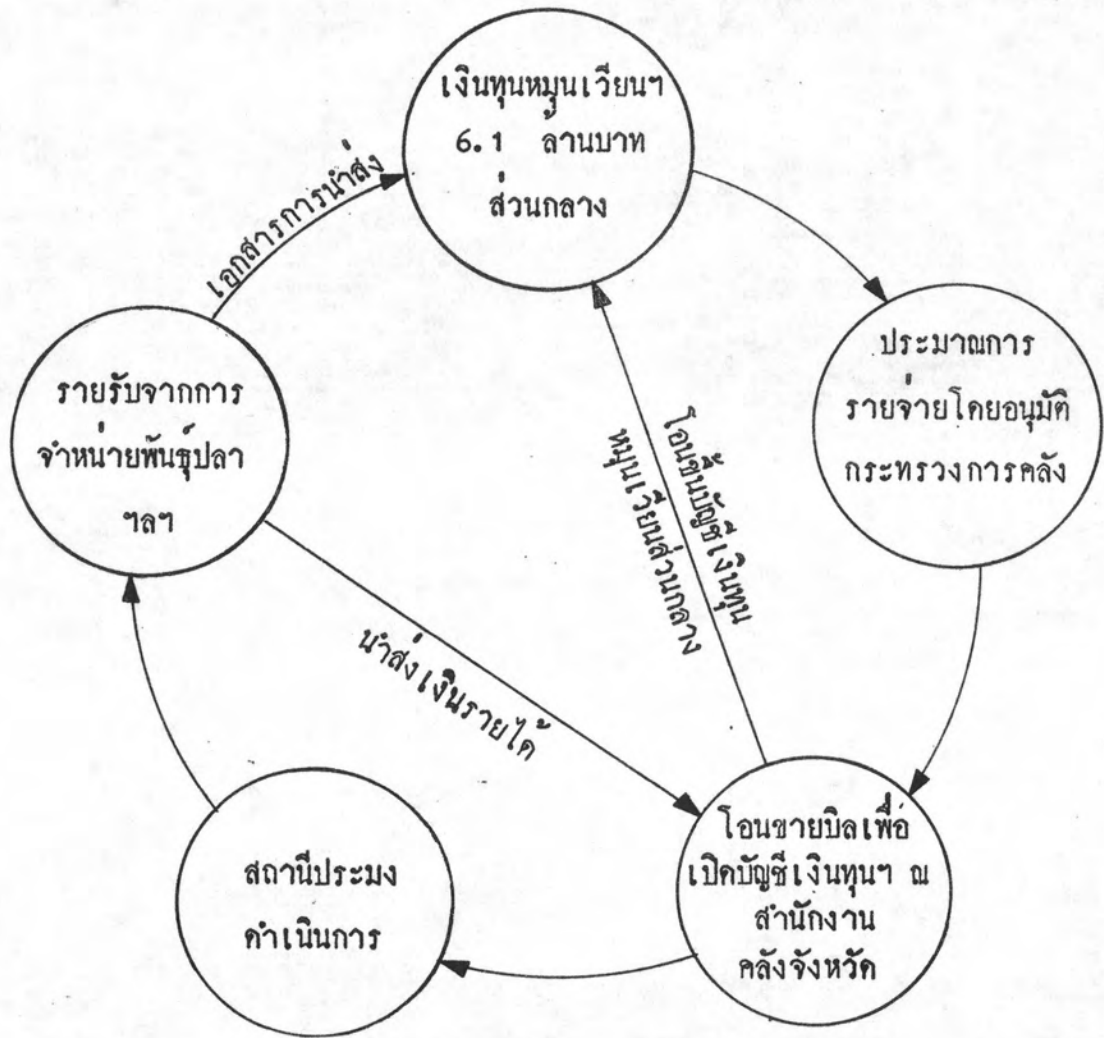
เมื่อกรมประมงได้รับอนุมัติให้จัดตั้งเงินทุนหมุนเวียนฯ โดยกำหนดในพระราชบัญญัติ
งบประมาณรายจ่าย ประจำปี พ.ศ. 2523 ในมาตรา 25 แล้ว ก็จะดำเนินการขอเงินประจำ
วงเบิกหักส่งเข้าบัญชีเงินทุนหมุนเวียนในการผลิตพันธุ์ปลา พันธุ์กุ้ง และพันธุ์สัตว์น้ำอื่น ๆ
ฝากไว้ที่กระทรวงการคลัง และจะดำเนินการใช้เงินจะต้องทำประมาณการรายได้รายจ่าย
เสนอไปยังกระทรวงการคลัง เมื่อได้รับอนุมัติแล้วกองคลัง กรมประมง ก็จะดำเนินการโอน
ขยายไปยังคลังจังหวัด เพื่อให้สถานีประมงต่าง ๆ สามารถที่จะเบิกจ่ายเงินทุนหมุนเวียนฯ
ได้ โดยยึดระเบียบของเงินทุนหมุนเวียนดังกล่าว และระเบียบของส่วนราชการที่เกี่ยวข้อง
อาทิเช่น ระเบียบการเบิกจ่ายเงินจากคลัง ระเบียบการเก็บรักษาเงิน เป็นต้น

สำหรับรายได้ที่ได้รับส่วนใหญ่ จะรับที่จังหวัด เมื่อสถานีประมงได้รับรายได้แล้ว
จะเก็บไว้ใช้จ่ายไม่ได้ ต้องนำส่งคลัง เพื่อโอนขยายกลับมาเข้าบัญชีเงินฝากเงินทุนฯ ที่กรุงเทพฯ
ภายในกำหนดเวลา

การโอนประมาณการรายจ่ายจากกรุงเทพฯ ไปจ่ายทางคลังจังหวัดหรือคลังอำเภอ
ทำการโอนได้ 2 วิธี คือ วางฎีกาเบิกเงินจากบัญชีเงินฝากโดยไม่ขอรับตัวเงินแค่ขอให้โอน
ไปตั้งจ่ายที่จังหวัด หรือทำเป็นหนังสือแจ้งให้กรมบัญชีกลางถอนเงินจากบัญชีเงินทุนฯ และโอน
ไปตั้งจ่ายที่จังหวัดให้ควย โดยหักผลส่งเข้าบัญชีเงินฝากเงินทุนฯ ไว้ที่จังหวัดเพื่อดำเนินการ
ใช้จ่ายตามแผนที่วางไว้ต่อไป ทั้งนี้เพื่อมิให้การติดต่อขอรับเงินจากคลังจังหวัดหรือคลังอำเภอ
ล่าช้าและเกินกว่ากำหนดเวลา 2 เดือน นับจากวันที่คลังจังหวัดหรือคลังอำเภอแจ้งให้ทราบ

วงจรการดำเนินงานของ เงินทุนหมุนเวียน

รูปที่ 3





ถ้าเกินกำหนด 2 เดือนแล้ว คลังจะโอนเงินกลับคืนมาเพื่อให้กรมบัญชีกลางจ่ายคืนแก่ผู้ขอ
โอนเงินต่อไป

ในปัจจุบันนี้ กรมบัญชีกลางได้เปลี่ยนแปลงวิธีการในเรื่องการเบิกเงินขายบิล โดยให้คลังจังหวัดเป็นผู้เบิกหักฝากส่งเข้าบัญชีเงินฝากแทนส่วนราชการในภูมิภาค แล้วแจ้งให้ส่วนราชการทราบเพื่อลงบัญชีให้ตรงกัน วิธีนี้จะช่วยแก้ปัญหาเงินค้างบัญชีโอนขายบิลได้ เมื่อกรมบัญชีกลางได้รับฎีกาเบิกเงินหรือหนังสือแจ้งให้โอนเงินแล้ว จะไต่ทำใบสำคัญการโอนบัญชีออกจากบัญชีนั้น ๆ เข้าบัญชีเงินขายบิลพร้อมกับทำหนังสือสั่งโอนเงินขายบิลไปยังคลังจังหวัดหรือคลังอำเภอตามความประสงค์ของผู้โอน พร้อมทั้งทำหนังสือขอส่วนราชการให้ทราบ เพื่อแจ้งส่วนราชการในภูมิภาคให้เร่งดำเนินการขอเบิกเงินกับคลังจังหวัดที่ปลายทาง

ในกรณีที่เงินโอนไปทั้งจ่ายใช้ไม่หมด ท้องการโอนกลับ หรือโอนไปผิด สถานีประมงก็จะดำเนินการโอนเงินกลับ โดยวิธีเกี่ยวกับส่วนกลาง คือ จะวางฎีกาเบิกเงินฝากเงินที่จังหวัด โดยไม่รับตัวเงิน หรือทำเป็นหนังสือแจ้งคลังจังหวัดให้เบิกเงินฝากเงิน-
ทุนฯ โอนกลับส่วนกลางก็ได้

ในกรณีที่เป็นการโอนรายได้รับมาเข้าบัญชีเงินฝากเงินที่กรุงเทพฯ เพื่อหมุนเวียนใช้จ่ายต่อไปนั้น สถานีประมงจะนำเงินรายได้ที่ได้รับจากการจำหน่ายพันธุ์ปลา พันธุ์กุ้ง และพันธุ์สัตว์น้ำอื่น ๆ พร้อมกับทำใบนำส่งไปส่งคลังจังหวัดหรือคลังอำเภอในประเภทเงินขายบิล พร้อมทั้งแจ้งให้กรมประมงทางส่วนกลางทราบ เมื่อไต่ดำเนินการโอนเงินแล้วคลังจังหวัดหรือคลังอำเภอจะแจ้งให้กรมบัญชีกลางทราบ เมื่อกรมบัญชีกลางได้รับหนังสือดังกล่าวก็จะทำใบโอนออกจากบัญชีเงินขายบิล เข้าบัญชีเงินฝากเงินทุนฯ ของกรมประมง โดยมีใบเคลริคบัญชีแจ้งส่วนราชการทราบถึงการเพิ่มยอดในบัญชี และทุกสิ้น-
เดือนจะส่งรายละเอียดยอดคงเหลือในบัญชีเงินฝากเงินทุนฯ แจ้งกรมประมง เพื่อยืนยันยอดให้ตรงกันต่อไปด้วย

ตารางที่ 3

ตารางแสดงจำนวนเงินทุนหมุนเวียนที่โอนขายบิลไปตั้งจ่ายจังหวัดต่าง ๆ

สถานีประมงจังหวัด	2523 ²	2524	2525	2526
1. กาญจนบุรี	-	145,000.00	187,700.00	171,800.00
2. กาฬสินธุ์	-	-	198,700.00	160,100.00
3. ขอนแก่น	-	270,960.00	366,720.00	636,000.00
4. เชียงใหม่	-	135,000.00	135,000.00	136,400.00
5. ชัยนาท	-	239,500.00	200,700.00	209,200.00
6. ทาก	-	125,000.00	125,000.00	156,600.00
7. นครสวรรค์	-	125,000.00	111,300.00	117,600.00
8. นครราชสีมา	-	125,000.00	212,700.00	275,200.00
9. บั๊กทანი	-	125,000.00	144,500.00	192,400.00
10. ประจวบคีรีขันธ์	273,691.55	168,800.00	186,500.00	511,400.00
11. พิจิตร	-	115,000.00	232,900.00	318,300.00
12. พะเยา	-	115,000.00	199,700.00	222,100.00
13. ภูเก็ต	341,442.54	762,413.55	671,473.06	783,000.00
14. มหาสารคาม	-	91,600.00	271,700.00	328,600.00
15. สมุทรสาคร	-	-	147,800.00	339,800.00
16. สกลนคร	-	125,000.00	199,200.00	260,400.00
17. สุรินทร์	-	91,600.00	224,860.00	292,500.00
18. สุพรรณบุรี	-	91,600.00	153,500.00	175,000.00
19. สุราษฎร์ธานี	124,129.36	185,200.00	195,525.00	-
20. สงขลา	439,184.00	608,550.00	1,089,710.58	958,000.00
21. สตูล	614,250.60	591,130.00	1,515,600.61	1,158,550.00
22. หนองคาย	-	135,000.00	179,540.00	202,800.00
23. อุบลราชธานี	-	125,100.00	221,700.00	381,500.00
24. อุตรดิตถ์	-	145,600.00	212,900.00	180,900.00
25. ระยอง	321,941.46	249,000.00	-	-
26. เลย	-	-	-	97,600.00
	2,114,639.51	4,891,053.55	7,384,929.25	8,265,850.00

² ปี 2523 เป็นปีที่เริ่มดำเนินการ ได้เบิกทางส่วนกลาง ยังไม่มีการโอนขายบิล

วิธีการเบิกเงินของสถานีประมง

1. ให้เบิกกับสำนักงานคลังจังหวัด และให้กระทำได้เฉพาะภายในวงเงินประมาณการรายจ่ายประจำปีที่ได้โอนขยายไปตั้งจ่ายที่จังหวัดโดยให้เบิกบัญชีเงินฝากภาษีที่จังหวัด เมื่อถึงคราวจ่ายก็ให้เบิกกับคลังจังหวัดต่อไป
2. การขอเบิกเงินหมุนเวียนนา ทุกกรณีให้ระบุวัตถุประสงค์ที่จะนำเงินนั้นไปจ่าย
3. การจัดซื้อพัสดุและการจ่ายฯ ให้สถานีประมงผู้เบิกรับดำเนินการเบิกจ่ายเงินไปให้แก่เจ้าหน้าที่โดยเร็ว
4. โดยปกติ ค่าใช้จ่ายที่เกิดขึ้นในปีใด ให้เบิกจากประมาณการรายจ่ายของปีนั้น ในกรณีจ่ายไม่ทันภายในปีงบประมาณ กรมประมงจะต้องเร่งดำเนินการเบิกจ่ายให้เสร็จสิ้นโดยเร็ว ในกรณีที่มีเงินเหลือจ่าย กระทรวงการคลังจะสั่งให้ส่งคืนได้

การเบิกเงินกับสำนักงานคลังจังหวัด

- ก. ในกรณีที่สถานีประมงผู้เบิกประสงค์จะจ่ายเงินผ่านสาขาของธนาคารกรุงไทยจำกัด ให้ปฏิบัติดังนี้
 1. ให้สถานีประมงผู้เบิกเปิดบัญชีเงินฝากกับสาขาของธนาคารกรุงไทย จำกัดในจังหวัด บัญชีเงินนอกงบประมาณ แล้วแจ้งชื่อบัญชีและเลขที่บัญชีให้สำนักงานคลังจังหวัดที่จะเบิกเงินทราบ
 2. ให้ผู้เบิกแสดงในฎีกาขอเบิกเงินให้ทราบว่า จำนวนเงินที่ขอเบิกจะให้โอนเข้าบัญชีเงินฝากธนาคารใด เลขที่ใด
 3. ให้ผู้เบิกยื่นฎีกาทั้งชุดต่อสำนักงานคลังจังหวัดพร้อมกับสมุดคู่มือเงินฝากคลัง เมื่อเจ้าหน้าที่สำนักงานคลังจังหวัดได้ประทับ เลขที่ฎีกาและลงลายมือชื่อในสมุดคู่มือเงินฝากคลังแล้ว จะคืนสมุดคู่มือเงินฝากคลังให้ส่วนราชการผู้เบิกเก็บรักษาไว้เป็นหลักฐาน

4. เมื่อได้รับอนุมัติฎีกาแล้ว คลังจังหวัดจะได้อำนาจให้สาขาของธนาคาร
กรุงไทยจำกัด เครดิตบัญชีเงินฝากของสถานีประมงตามจำนวนที่ขอเบิก และจะส่งคู่มือบัญชี
พร้อมด้วยใบนำฝากเงินเข้าบัญชีให้สถานีประมงผู้เบิก

5. เมื่อได้รับแจ้งการโอนเงินเข้าบัญชีเงินฝากแล้ว ให้ลงวัน เดือน ปี
ที่ได้รับแจ้งพร้อมด้วยลงลายมือชื่อรับเงินไว้ในสมุดคู่มือเงินฝากคลังไว้เป็นหลักฐานด้วย

6. ให้ผู้เบิกประจำของสถานีประมง คือหัวหน้าสถานีประมง เป็นผู้มีอำนาจ
ลงลายมือชื่อในเช็คสั่งจ่ายเงินจากธนาคารกรุงไทยจำกัด สาขาประจำจังหวัด

การเขียนเช็คสั่งจ่ายเงิน ให้ปฏิบัติดังนี้

ก) การจ่ายเงินซึ่งมีจำนวนตั้งแต่ 5,000 บาทขึ้นไป ให้ออกเช็ค
สั่งจ่ายในนามเจ้าหน้าที่หรือผู้มีสิทธิรับเงิน และขีดฆ่าคำว่า "หรือตามคำสั่ง" หรือ
"หรือผู้ถือ" ออก และจะขีดคร่อมหรือไม่ก็ได้

ข) การจ่ายเงินซึ่งมีจำนวนต่ำกว่า 5,000 บาท ให้ออกเช็ค
สั่งจ่ายในนามเจ้าหน้าที่หรือผู้มีสิทธิรับเงิน และไม่ขีดฆ่าคำว่า "หรือตามคำสั่ง" หรือ
"หรือผู้ถือ" ออกก็ได้ โดยให้อยู่ในดุลยพินิจของผู้สั่งจ่าย

ค) ในกรณีสั่งจ่ายเงินเพื่อขอรับเงินสภมาจ่ายให้ออกเช็คสั่งจ่าย
ในนามเจ้าหน้าที่ของสถานีประมง และขีดฆ่าคำว่า "หรือตามคำสั่ง" หรือ "หรือผู้ถือ"
ออก ห้ามออกเช็คสั่งจ่ายเป็นเงินสด

การเขียนหรือพิมพ์จำนวนเงินในเช็คที่เป็นตัวอักษร ให้เขียนหรือ
พิมพ์ขีดคำว่า "บาท" หรือขีดเส้นหน้าจำนวนเงิน โดยอย่าให้มีช่องว่างที่จะเขียนหรือ
พิมพ์จำนวนเงินเพิ่มเติมได้

ข. ในกรณีที่ดินประมงผู้เบิกประสงค์จะขอรับเป็นเงินสด ให้ปฏิบัติดังนี้

1. ให้ผู้เบิกยื่นฎีกาทั้งชุดต่อสำนักงานคลังจังหวัดพร้อมทั้งสมุดคู่มือเงินฝากคลัง เมื่อเจ้าหน้าที่สำนักงานคลังจังหวัดได้ประทับเลขที่รับฎีกา และลงลายมือชื่อในสมุดคู่มือเงินฝากคลังแล้ว จะคืนสมุดคู่มือเงินฝากคลังพร้อมกับคู่มือฎีกาให้แก่สถานีประมง เก็บไว้เป็นหลักฐาน
2. เมื่อไต่ถามฎีกาแล้ว คลังจังหวัดจะจ่ายเงินตามฎีกาให้แก่ผู้เบิก หรือผู้รับมอบฉันทะจากผู้เบิกเป็นเงินสด และให้ผู้เบิกหรือผู้รับมอบฉันทะจากผู้เบิกลงลายมือชื่อรับเงินในฎีกาขอเบิกนั้น และในสมุดคู่มือเงินฝากคลังไว้เป็นหลักฐาน

การบัญชี

การบัญชี หมายถึง การประมวลและการประเมินผลข้อมูลทางการเงินอันแสดงผลการดำเนินงานของกิจการ³

จากความหมายดังกล่าวจะเห็นว่า ข้อมูลการบัญชีเป็นข้อมูลที่สำคัญที่สุดอย่างหนึ่งในระบบข้อมูลที่ใช้ในการตัดสินใจของผู้บริหาร ข้อมูลจากระบบบัญชีจะช่วยให้ผู้บริหารได้ตระหนักถึงปัญหาที่เกิดขึ้นในการดำเนินงาน

การบัญชีเงินทุนหมุนเวียนในการผลิตพันธุ์ปลา พันธุ์กุ้ง และพันธุ์สัตว์น้ำอื่น ที่จัดทำอยู่นี้ มีวัตถุประสงค์หลักเพื่อให้มีการลงบันทึกด้านการเบิก-จ่ายเงิน และแสดงให้เห็นภาพพจน์การใช้จ่ายเงินของแต่ละสถานีประมงที่ใช้เงินทุนหมุนเวียนนี้ว่า เป็นไปอย่างถูกต้อง โดยยึดระเบียบของเงินทุนหมุนเวียนฯ และระเบียบของทางราชการที่เกี่ยวข้อง การบันทึกบัญชีใช้ระบบบัญชีคู่ (Double Entry) หลักเงินสด (Cash Basis) มีสมุดลงรายการขั้นต้น คือ สมุดเงินสด ใบโอน และมีสมุดลงรายการชั้นปลาย คือ บัญชีแยกประเภท บัญชีย่อย และทะเบียนต่าง ๆ ตลอดจนสรุปผลจากบัญชีมาทำรายงานการเงิน

การตรวจสอบภายใน

การตรวจสอบภายในเป็นเครื่องมือของผู้บริหารหรือหัวหน้าส่วนราชการในการสอบทานผลการดำเนินงานด้านการเบิก-จ่ายเงิน การลงบัญชี ให้ถูกต้องตามระเบียบที่วางไว้ทันเวลาและสามารถทราบปัญหาตลอดจนดำเนินการแก้ไขหรือปรับปรุงให้ทันเหตุการณ์ งานตรวจสอบภายในจะมีความสำคัญสำหรับส่วนราชการมากขึ้นเรื่อย ๆ เพราะงานของส่วนราชการได้ขยายมากจนผู้บริหารไม่สามารถจะติดตามตรวจสอบได้ทั่วถึง จำเป็นต้องอาศัยผู้ตรวจสอบภายในรายงานผลให้ทราบอีกชั้นหนึ่ง

วิธีการตรวจสอบภายใน ในขั้นต้นจะต้องพิจารณาถึงระบบการควบคุมภายใน (Internal Control) ว่าดีหรือไม่ เพื่อจะได้พิจารณาวางแผนตรวจสอบ (Audit Program) ว่าควรจะตรวจเรื่องไบบ้าง มากน้อยเพียงใดแล้วจึงดำเนินการตรวจสอบและจัดทำ

³ พยอม สิงห์เสนห์, การบัญชีการเงิน.

รายงานเสนอข้อบกพร่องต่าง ๆ ที่ผู้ตรวจสอบจะต้องตรวจสอบพอสรุปได้ดังนี้ คือ การรับเงิน การเก็บรักษาเงิน การกักหนี้ยกผัน การจ่ายเงิน การยืมเงินและเงินรองจ่าย การบันทึกบัญชีและทะเบียนต่าง ๆ การพัสดุ ครุภัณฑ์ ตลอดจนงานอื่น ๆ ที่หัวหน้าส่วนราชการได้มอบหมายให้เป็นกรณีพิเศษ ซึ่งผู้ตรวจสอบภายในของกรมประมงได้ดำเนินการตามแนวทางดังกล่าวข้างต้นสำหรับการตรวจสอบเงินทูลหมั้นเวียดนาม

การประสานงานระหว่างหน่วยงานที่เกี่ยวข้อง

หน่วยงานที่เกี่ยวข้องกับงานเงินทูลหมั้นเวียดนาม มีดังนี้

1. สำนักงานประมาณ ทำหน้าที่พิจารณาอนุมัติเงินทูลหมั้นเวียดนาม พร้อมทั้งกำหนดเพดานของค่าใช้จ่ายต่าง ๆ ไว้
2. กรมบัญชีกลาง ทำหน้าที่ควบคุมการเบิก-จ่ายเงินทูลหมั้นเวียดนามและวิเคราะห์ประมาณการรายได้และรายจ่ายในแต่ละปี วางระเบียบปฏิบัติของเงินทูลหมั้นเวียดนาม ควบคุมและติดตามผลการดำเนินงานของเงินทูลหมั้น
3. สำนักงานตรวจเงินแผ่นดิน ทำหน้าที่ตรวจสอบวิธีปฏิบัติด้านการเบิก-จ่าย ตลอดจนการบัญชีของเงินทูลหมั้นว่า ดำเนินการถูกต้องตามระเบียบหรือหลักการบัญชีที่ยอมรับโดยทั่วไปหรือไม่ และรับรองงบการเงินของเงินทูลหมั้นด้วย
4. สถานีประมง เป็นหน่วยงานที่ดำเนินการตามวัตถุประสงค์ของเงินทูลหมั้นเวียดนาม
5. กองคลัง กรมประมง เป็นหน่วยงานที่รับผิดชอบเกี่ยวกับการจัดทำประมาณการรายได้ รายจ่าย เสนอกระทรวงการคลังให้ความเห็นชอบ ตลอดจนดำเนินการโอนชายบิลเงินทูลหมั้นเวียดนามไปยังสถานีประมงต่าง ๆ ทำการบันทึกบัญชีเงินทูลหมั้นเวียดนามและทำงบการเงินรวมของเงินทูลหมั้นเวียดนาม เพื่อส่งสำนักงานตรวจเงินแผ่นดิน ซึ่งเมื่อรับรองงบการเงินแล้วจะส่งต่อไปยังกระทรวงการคลัง เพื่อทราบผลการดำเนินงาน

ประเภทพันธบัตรที่สถานีประมงผลิตจำหน่าย

การผลิตพันธบัตรที่สถานีประมงแบ่งออกเป็น 3 ประเภท คือ

1. พันธบัตรปลา
2. พันธบัตรกุ้ง
3. พันธบัตรคาวน้ำอื่น ๆ

แต่ละประเภทประกอบด้วยรายการดังต่อไปนี้

1. ประเภทพันธุ์ปลา ไค้แก

ปลากระพงขาว

ปลานู

ปลานิล

ปลาตะเพียนขาว

ปลาไน

ปลาสรวย

ปลาช่อนเทศ

ปลาช่อน

ปลาคูท

ปลาจัน

ปลากากำ

ปลาหมอคาง

2. ประเภทพันธุ์กุ้ง ไค้แก

กุ้งกุลาคำ

กุ้งก้ามกราม

กุ้งแชบ๊วย

3. ประเภทพันธุ์สัตว์น้ำอื่น ในขณะนี้ทางสถานีประมงยังไม่มีโครงการผลิต

วิธีการเพาะพันธุ์สัตว์น้ำเพื่อออกจำหน่าย

พันธุ์สัตว์น้ำที่สถานีประมงน้ำจืดและสถานีประมงน้ำกร่อยผลิตออกจำหน่ายในปัจจุบัน

แบ่งเป็น 2 ประเภท คือ

1. พันธุ์ปลา

2. พันธุ์กุ้ง

วิธีเลี้ยงปลาน้ำจืดของอาศัยหลักการดังนี้ คือ

1. เลือกที่ริมทะเล แม่น้ำ ลำคลอง ที่มีน้ำบริบูรณ์ คินคิ น้ำไม่ท่วม ไกล่ทางหลวง และชุมชน
2. ชุกบ่อให้กว้าง ยาว และลึกพอเลี้ยงปลาได้ตามที่ต้องการ บ่อนั้นจะเล็กใหญ่ สุกแต่กำลังเงิน
3. เลือกปลาที่ควรเลี้ยงในบ่อให้เหมาะสมกับท้องที่ ปลาที่เลี้ยงควรเป็นพันธุ์ที่มีขนาดไล่เลี่ยกัน
4. พันธุ์ปลาที่ใช้เลี้ยงได้จากการรวบรวมจากธรรมชาติ ชื่อ หรือจะเพาะพักเอาเองก็ได้
5. มีอาหารปลาสม่ำเสมอ ้วยการใส่ปุ๋ย และหาอาหารสมทบให้มีพอดี ไม่มากเกินไปหรือน้อยเกินไป
6. เนื้อที่บ่อ 1 ตารางเมตร ไม่ควรเลี้ยงลูกปลาเกิน 50 ตัว และปลาขนาดใหญ่ไม่เกิน 5 ตัว นอกจากจะมีอาหารสมบูรณ์มาก ทั้งนี้แล้วแต่ชนิดของพันธุ์ปลา
7. ศึกษาหาความรู้เกี่ยวกับปลาที่เลี้ยง และวิธีเลี้ยง ้วยการเอาใจใส่
8. ป้องกันศัตรูของปลา เช่น นก นาก งู และโรคพยาธิ ถ้ามีก็ช่วยทำลาย

ทำเลที่ควรชุกบ่อปลา

ทำเลที่จะเลี้ยงปลาเป็นสิ่งสำคัญประการแรกที่จะทำให้การเลี้ยงปลาได้ผลดีหรือล้มเหลว ดังนั้นเมื่อจะชุกบ่อเลี้ยงปลา ควรพิจารณาเลือกทำเลที่ประกอบด้วยลักษณะดังต่อไปนี้

1. ไกล่แหล่งน้ำ คือ อยู่ใกล้ทะเล แม่น้ำ ลำคลอง ที่มีน้ำสะอาด อาศัยน้ำได้ตลอดปี สะดวกแก่การระบายหรือถ่ายน้ำในบ่อ และควรพิจารณาว่าที่นั้นอยู่ห่างจากโรงงานอุตสาหกรรมที่ระบายพิษกากวัตถุขมลงไปในน้ำซึ่งทำให้เกิดน้ำเสียมาถึงบ่อปลาได้
2. คิน ควรเป็นคินเหนียว หรือคินเหนียวปนทราย เพราะสามารถเก็บกักน้ำได้ และเป็นคินที่มีปุ๋ย
3. ะดับพื้นที่ ควรเป็นที่ราบเรียบ ไม่เป็นโขก คอนเกินไปจะทำให้ต้องใช้แรงงานในการชุกคินหรือต้องยกคันบ่อสูงเกินไปควร

4. ฟิช เป็นเครื่องชั่งบอกว่ากินดีเพียงใด และฟิชบางชนิดก็ใช้เป็นอาหารของคนของปลา และเป็นปุ๋ยในบ่อปลาได้ แต่ถ้ามีพันธุ์ไม้ใหญ่มาก ก็จะทำให้ค่าใช้จ่ายในการขุด โคนคัก ถอนมาก
5. น้ำไม่ท่วม ที่นั้นไม่ควรเป็นที่ระคับน้ำท่วมหรือไหลมาจนยากแก่การป้องกันไม่ให้ปลาหนี
6. ใกล้เคียง เพื่อเพิ่มพูนรายได้ ที่นั้นควรอยู่ใกล้ตลาด ร้านค้า ชุมชน ซึ่งสามารถขายปลาสดได้ทันเวลาและมีราคาสูง
7. การขนส่ง บ่อปลาควรอยู่ใกล้ทางคมนาคมที่มียานพาหนะผ่านไปมาขนส่งสะดวก ทิศทางทิศตะวันออกเร็ว
8. แรงงาน ในการสร้างบ่อปลา ควรอาศัยคนที่ชำนาญงาน ทำเลนั้นจึงควรเป็นที่ซึ่งจะจ้างเหมาหาแรงงานได้สะดวก
9. ความปลอดภัย บริเวณนั้นควรเป็นที่สงบสุข ไม่มีโจรผู้ร้ายเบียดเบียน และไม่เป็นแหล่งโรคพยาธิที่จะรบกวนสุขภาพอนามัย

บ่อปลา

เมื่อเลือกทำเลเลี้ยงปลาแล้ว การสร้างบ่อควรคำนึงตามหลักเกณฑ์ดังต่อไปนี้

1. วางผังบ่อในเนื้อที่ซึ่งมีอยู่ ควรกำหนดขุดสร้างเป็นชั้น ๆ ตามกำลัง ถ้าเลี้ยงปลาเป็นการค้า ก็ควรกะให้ขยายได้ในกาลข้างหน้า
2. กรุยทางสำหรับยกคันบ่อตามแนวทางที่วางไว้ในแผนผัง แล้วเก็บเศษไม้กิ่งไม้ ออก
3. ยกคันบ่อให้สูงกว่าระดับน้ำสูงสุดในรอบปีประมาณ 30 ซม. คันบ่อควรมีฐานเชิงลาดกว้างเท่ากับส่วนสูงของคันดิน
4. เว้นช่องและสร้างประตูระบายน้ำครั้งที่ใกล้หรือคั่นคอกกับแหล่งน้ำ ให้พื้นประตูของทางน้ำเข้าสูงกว่าทางน้ำออก ซึ่งประกอบด้วยตะแกรงตาถี่ 2 ชั้น และไม้คั่นตรงกลางยกขึ้นลงได้



5. สำหรับปลาน้ำจืด บ่อจะเป็นรูปโคจนาทึ่ใดก็ได้ แต่ควรเป็นสี่เหลี่ยมผืนผ้าเพื่อสะดวกในการดูแลรักษาและการจับปลา และให้น้ำซึ่งไหลล้นออกบ่ไ่ม่ต่ำกว่า 1 เมตร ถ้าเลี้ยงปลาน้ำกร่อย ควรมีบ่อขนาดใหญ่ แต่ละบ่อเนื้อที่ไ่ม่ต่ำกว่า 500 ตารางเมตร ลึก 50 ซม.
6. สำหรับบ่อเพาะพันธุ์ปลา ควรอยู่ใกล้บ้านผู้เลี้ยงที่สุด และมีขนาดเล็กกว่าบ่อเลี้ยง เพื่อดูแลรักษาใ้ใกล้ชิดและป้องกันศัตรูโค้สะดวก
7. พื้นบ่อควรเรียบเคียนสม่ำเสมอ แต่ลาดไปทางประตูระบายน้ำออกเพื่อสะดวกในการล้างบ่อและจับปลา
8. ก่อนปล่อยปลาลงเลี้ยง ควรโรยปูนขาวให้ทั่วเพื่อฆ่าเชื้อโรค ทากหึ่งไว้ประมาณ 15 วัน จึงปล่อยน้ำเข้า อีกประมาณ 7 วันต่อมาจึงถ่ายน้ำออกเพื่อรับน้ำใหม่
9. ใส่ปุ๋ยมูลสัตว์ตากแห้ง เพื่อให้เกิดอาหารพวกพืชและไร่น้ำสำหรับปลากินเป็นอาหาร
10. บนคันดินควรปลูกต้นไม้ไว้เป็นร่มแก่ปลาที่เลี้ยงบ้าง ส่วนภายในบ่อ ก็ควรปลูกผักหญ้าที่จะใช้เป็นอาหารสำหรับคนและปลาได้บ้างเล็กน้อย
11. เพื่อความสะดวกในการให้อาหารปลาและรักษาความสะอาด ควรทำกระบะไม้ที่รองอาหารไว้ใ้ระดับน้ำในบ่อ
12. ปล่อยปลาที่คัดเลือกแล้วลงในบ่อเลี้ยงในเวลาเช้าหรือเวลาเย็น

อาหารของปลา

ก่อนที่จะเลี้ยงปลา ผู้เลี้ยงควรทราบเสียก่อนว่าปลาที่เลี้ยงชอบกินอะไร และอาหารนั้นควรหาใ้ได้ง่ายและมากพอที่จะเลี้ยงปลาให้เจริญเติบโตด้วย ปลาแต่ละชนิดกินอาหารไม่เหมือนกัน ตัวอย่างเช่น

- ปลาไน กินจุลินทรีย์ในน้ำ ไร่น้ำ ลูกน้ำ หนอน สาหร่าย ตะไคร่น้ำ รำ ราก และใบผักบุ้ง ผักแพงพวย ลูกกุ้ง และหนอน

- ปลาถูก ชอบกินอาหารประเภทเนื้อสัตว์มากกว่าอาหารจำพวกพืช เช่น ปลา เบ็ค เครื่องในสัตว์ เศษเนื้อ เนื้อหอย เนื้อปู เลือดสัตว์ ไส้เคียน แมลง ประเภทพืช

ไค้แก้ว ไร่ข้าว ปลายข้าว กากถั่ว กากมัน แป้ง ข้าวโพด

- ปลาสาวย กินพืช ไร่น้ำ ด้วงปลวก หนอน ไร่ เศษเนื้อ เศษอาหาร ผักสดที่มีเนื้ออ่อน เช่น ผักบุ้งและแตง กากมะพร้าว ปลาป่น

- ปลากระพงขาว เป็นปลากินเนื้อปลา กุ้ง เป็นอาหารปลา

การใส่ปุ๋ย

ดินดีและน้ำก็มีส่วนช่วยให้ปลาโตเร็ว ดังนั้น บ่อปลาจึงต้องการปุ๋ย ปุ๋ยสำหรับใส่บำรุงบ่อปลา ใช้ไค้ทั้งมูลสัตว์คากแห้ง ปุ๋ยเคมี หรือวัชพืชหมัก ปุ๋ยเหล่านี้ทำให้เกิดจุลินทรีย์พืชและไร่น้ำเล็ก ๆ ซึ่งเป็นอาหารธรรมชาติที่ดีของปลาและลูกปลาที่เลี้ยง โดยเฉพาะลูกปลาวัยอ่อน นับว่าเป็นการเพิ่มอาหารทำให้ปลาเจริญเติบโต และเป็นการสะสมอาหารให้มีอยู่สม่ำเสมอในบ่อปลา แต่ปุ๋ยมีหลายชนิด และวิธีใช้แตกต่างกัน ขึ้นอยู่กับชนิดปุ๋ยและอัตราส่วนที่เหมาะสม ดังนี้

1. ปุ๋ยคอก ไค้จากมูลสัตว์ เช่น โค กระบือ เป็ด ไก่ หมู และแพะ ควรคากให้แห้งก่อน ปุ๋ย 1 กก./เนื้อที่ 3 ตารางเมตร
2. กากถั่ว ไค้จากถั่วเหลือง ถั่วลิสงที่คั้นเอาน้ำมัน หรือเหลือจากทำขนมอ๊กเก็บเป็นแผ่น ๆ ปุ๋ย 1 กก./เนื้อที่ 20 ตารางเมตร
3. วัชพืช ไค้จากวัชพืชที่หมักทับถมจนเปื่อยยุ่ย ถ้าไม่มีวัชพืชจะใช้ฟางหมักไว้ก็ได้ ใช้ 6 กก./เนื้อที่ 10 ตารางเมตร
4. ปูนขาว ไค้จากเปลือกหอยหรือหินบด นำมาผสมกับปุ๋ยอื่น ๆ ช่วยให้การใส่ปุ๋ยไค้ผลก็อย่างรวดเร็ว ปูนขาว 1 กก./เนื้อที่ 50 ตารางเมตร หากกินคอกข้างเป็นกรด (กินเปรี้ยว)

ปุ๋ยแต่ละชนิดใช้ไค้เสมอ ไม่ว่าจะ เป็นบ่อใหม่หรือบ่อเก่า แต่ควรใส่เดือนละครั้ง สากหรือโรยปุ๋ยให้ทั่วพื้นบ่อ

วิธีการเลี้ยงปลา

ปลาแต่ละชนิดก็มีลักษณะและการกินอยู่แตกต่างกัน ฉะนั้น ก่อนที่จะเลี้ยงปลาไม่ว่าชนิดใดก็ตามควรทราบลักษณะและนิสัยของปลานั้น ๆ ก่อน การเลี้ยงปลาก็จะได้ผลดียิ่งขึ้น

การเตรียมพันธุ์ปลา

ในกรณีที่สามารรถเพาะพันธุ์ปลาได้เอง นับว่าเป็นผลดีดังนี้ คือ

1. ช่วยลดภาระการรวบรวมลูกปลาจากแหล่งน้ำธรรมชาติ
2. การซื้อพันธุ์ปลาจากผู้อื่นอาจประสบปัญหา เช่น มีราคาแพง และไม่ได้ขนาด

จำนวนตามที่ต้องการ

3. ไม่ได้ลูกปลาในช่วงเวลาที่ต้องการ
4. ไม่สามารถคัดสายพันธุ์ปลาที่ดีได้ เนื่องจากปัจจุบันผู้จำหน่ายพันธุ์ปลามักจะไม่คำนึงถึงการคัดพันธุ์ปลาที่ดี

สำหรับวิธีการเพาะเลี้ยงพันธุ์ปลา จะขอกล่าวแยกเป็น 2 ประเภท คือ ประเภทน้ำจืด ได้แก่ ปลาไน ปลากุฏ ปลาอีตด ประเภทน้ำกร่อย ได้แก่ ปลากระพงขาว

ปลาไน

การเพาะพันธุ์ปลาไนทำได้เกือบตลอดปี โดยต้องดำเนินการคัดเลือกพ่อแม่ปลาและช่วยทำที่วางไข่ ปลาที่ไข่ทำพันธุ์ควรเลือกปลาขนาดใหญ่ สมบูรณ์ ขนาดน้ำหนักประมาณ 500 กรัม (ครึ่งกิโลกรัม) ขึ้นไป

ปลาไนตัวผู้นั้น เมื่อโตเต็มวัย หากเอามือลูบบริเวณหัวตรงแก้มจะสากระคายเคือง ส่วนตัวเมียลื่น แต่ถ้าชังไว้นานจะสังเกตความแตกต่างนี้ได้ยาก ลักษณะที่บ่งบอกเพศอีกประการหนึ่ง คือ ถ้าวีคทองปลาแต่เบา ๆ ตัวผู้จะมีน้ำสีขาว ๆ ชุนไหลออกมาจากช่องเพศ ส่วนตัวเมียที่มีไข่แก่พร้อมที่จะผสมพันธุ์ได้ บริเวณท้องจะขยายใหญ่ พื้นท้องนูน ถ้าเอามือกดหรือวีคเบา ๆ จะมีไข่ไหลออกมา

การเพาะพันธุ์ปลาไน จำเป็นต้องจัดเตรียมอุปกรณ์เพื่อให้ปลาวางไข่ ดังนี้

1. วัสดุสำหรับโพลีลาวงไซ ได้แก่ สหราชอาณาจักร ผ้า ที่มีรากยาวจำพวกผักกูด เส้นใย ฯลฯ เพื่อเป็นที่ให้ไซติก (ถ้าเป็นผักกูดรวบให้เป็นกำ ยาวประมาณ 60 ซม. ผูกเรียงเป็นแถว ระยะห่างกันราว 20 ซม. หรือลอมไว้ในคอกสี่เหลี่ยม)

2. บ่อเพาะพันธุ์ปลา จะเป็นบ่อดินหรือบ่อซีเมนต์ก็ได้ สำหรับบ่อดินควรมีเนื้อที่ไม่ต่ำกว่า 50 ตารางเมตร ลึก 1 เมตร ส่วนบ่อซีเมนต์ ควรมีขนาดตั้งแต่ 10 ตารางเมตรขึ้นไป ลึก 1 เมตร บ่อทั้งสองชนิดนี้ ควรเป็นบ่อที่ทำความสะอาดได้ง่าย

3. การทำความสะอาดบ่อ ถ้าเป็นบ่อดินควรตากบ่อให้แห้ง แล้วจึงระบายน้ำเข้าบ่อ และคัดเลือกพ่อแม่ปลาที่มีความสมบูรณ์ปล่อยลงบ่อเพาะพันธุ์เพื่อให้ผสมพันธุ์วางไข่ต่อไป ตามปกติแล้วปลาในจะวางไข่ในตอนเช้านี้

4. การเคลื่อนย้ายไซปลา เมื่อปลาวางไข่ติดกับวัสดุที่จัดเตรียมไว้ให้แล้ว จึงย้ายไปเพาะพักยังบ่ออนุบาลลูกปลา หรือย้ายพ่อแม่ปลาออก เพื่ออนุบาลลูกปลาในบ่อเพาะพันธุ์ก็ได้ ไซปลาในมีสีเหลืองอ่อน หลังจาก 48 ชั่วโมง จะพักเป็นตัว

ปลาคูก

ปลาคูกวางไข่ในระหว่างเดือนกุมภาพันธ์ ถึงพฤศจิกายน เดือนที่มีฝนตกชุกปลาจะวางไข่มาก พ่อแม่ปลานำมาเพาะควรมีขนาดยาวไม่น้อยกว่า 20 ซม. เป็นปลาที่เติบโตเร็ว ไม่มีโรคและพยาธิ มีไข่หรือน้ำเชื้อแก่เต็มที่ พ่อแม่ปลาควรมีขนาดใกล้เคียงกัน ไซพ่อแม่ปลาประมาณ 10 คู่ ต่อเนื้อที่บ่อเพาะ 200 ตารางเมตร

อวัยวะแสดงเพศผู้อยู่ที่บริเวณใกล้กับช่องทวาร มีลักษณะเรียวยาวยื่นออกมาทางก้านหาง ส่วนปลาเพศเมียลักษณะกึ่งกลางจะสั้นกว่า ค่อนข้างกลม ในฤดูวางไข่ปลาตัวเมียจะมีส่วนท้องอูมเป่งกว่าปกติ เมื่อไข่เจริญเต็มที่ เขามือหรือท้องเบา ๆ ไข่จะไหลออกมา

บ่อเพาะพักปลาคูก แบ่งออกเป็น 2 ตอน คือ บ่อสำหรับซุกเลี้ยงพ่อแม่พันธุ์ โดยปกติจะมีความกว้างประมาณ 5-10 เมตร ยาว 10-20 เมตร ลึก 1.50-2.00 เมตร เชื่อมติดต่อกับแปลงเพาะขยายพันธุ์ ซึ่งมีระดับน้ำคึกกว่าบ่อซุกเลี้ยงพ่อแม่ แต่เนื้อที่มากกว่าประมาณ 2-3 ไร่ แปลงเพาะลูกปลานี้ซุกชอยเป็นร่องติดต่อกับบ่อพ่อแม่พันธุ์ และซุกโพรง

ตามแนวคันคูที่ขอยเอาไว้ให้มีขนาดปากกว้าง 30 ซม. ลึก 35 ซม. อยู่ใต้ระดับน้ำประมาณ 20 ซม.

วิธีเพาะพันธุ์ปลากุฏ ควรใช้พ่อแม่พันธุ์ซึ่งมีอายุตั้งแต่ 6 - 8 เดือนขึ้นไป น้ำหนักประมาณ 4 - 5 กิโลกรัม/กก. แล้วนำมาไว้ในบ่อขุนเลี้ยง โดยให้อาหารที่มีคุณค่าสูงทั้งโปรตีน กลีเซอแล และวิตามิน ฯลฯ เช่น ปลาเบ็คนคนสมร่า ปลาข้าวต้มสุก และวิตามิน ใช้เวลาขุนเลี้ยงประมาณ 2-3 เดือน เมื่อถึงฤดูวางไข่ประมาณเดือนกุมภาพันธ์ ผู้เพาะพันธุ์ปลาจะทองระย้าน้ำในบ่อขุนเลี้ยงออกจนเกือบหมด แล้วคั้นน้ำเข้าจนกระทั่งลงไปยังแปลงเพาะฟัก ซึ่งอยู่ติดต่อกันให้ท่วมแนวคันคู เมื่อปลาได้รับน้ำใหม่ และมีความสมบูรณ์ทางเพศเพียงพอแล้ว ปลาจะจับคู่กันไปวางไข่ตามโพรงที่จัดไว้ให้ในแปลงเพาะฟัก ต่อมาอีกประมาณ 10 วัน จะสามารถรวบรวมลูกปลาได้โดยเอามือคลำตามโพรงที่มีลูกปลา แล้วใช้กระชอนผ้าซอนลูกปลาขึ้นมา ล้างเลี้ยงไปยังบ่ออนุบาล หลังจากที่ได้รวบรวมลูกปลาหมดแล้ว ให้ลดน้ำบริเวณแปลงเพาะให้แห้งเพื่อตากบ่อ และให้พ่อแม่ปลากลับมายังบ่อขุนเลี้ยงตามเดิม ทำการขุนเพื่อเป็นพ่อแม่พันธุ์รุ่นต่อไป ทำเช่นนี้หมุนเวียนไปเรื่อย ๆ ในบ่อหนึ่ง ๆ จะใช้พ่อแม่ปลาชุดนี้เพาะฟักได้ปีละประมาณ 4 - 5 ครั้ง ขึ้นอยู่กับความสมบูรณ์ของพ่อแม่ปลา และสภาพแวดล้อมที่จะอำนวย

เมื่อปลาจะวางไข่ สังเกตได้จากตัวผู้และตัวเมียจะว่ายเข้าออกในบริเวณโพรงบ่อย ๆ ไข่จะติดกับหินหรือรากหญ้าบริเวณก้นหลุม ไข่มีสีเหลืองอ่อน ขนาดประมาณ 1 มม. ปลาเพศผู้จะเฝ้าดูแลรักษาไข่จนกระทั่งฟักออกเป็นตัว และดูแลไข่แดงบริเวณท้องยุบ ทั้งนี้จะเป็นเวลาประมาณ 5-7 วัน ในระหว่างนี้ ลูกปลาจะผูกขึ้นลงเพื่อหายใจ ประมาณ 10 วัน จึงรวบรวมลูกปลาตามโพรงต่าง ๆ แยกไปอนุบาล

อนึ่ง ปลากุฏอาจหาพันธุ์จากแหล่งน้ำธรรมชาติ ตามสภาพสิ่งแวดล้อมที่เหมาะสมได้ กล้วย ลูกปลาขนาดโตจะสามารถรวบรวมได้จากแอ่งน้ำที่ปลาทกค้ำในฤดูน้ำลด

วิธีรวบรวมลูกปลากุฏในธรรมชาติ ปกติแล้วผู้รวบรวมจะใช้มือคลำตามชายน้ำในท่าเล็งก่กล่าว เมื่อพบโพรงก็ค่อย ๆ ใช้มือคลำลงไป ถากันหลุมหรือโพรงสั้น แสดงว่าปลากุฏกำลังกักแองเพื่อวางไข่ หรือสังเกตเห็นพ่อแม่ปลาวางเข้าออกบริเวณนั้นบ่อย ๆ ถ้าปลาวาง

ไซแล้ว ไซจะคิกอยู่ที่ผิวกินเป็นเม็ดเล็ก ๆ สีเหลืองอ่อน ขนาดประมาณเท่าเม็ดสาคุขนาดเล็ก เมื่อหักออกเป็นทัวแล้ว หากเอามือคลำลงไปจะรู้สึกว่ามีสิ่งที่เคลื่อนไหวมากกระทบมือหยุบ ๆ หยิบ ๆ ผู้รวบรวมมักจะเอากระซอนผ่าซอนขึ้นมาดู ถ้าเห็นว่าลูกปลามีงูไซแข็งคิกอยู่ที่ส่วนท้อง จะทิ้งไว้ในโพรงอีกประมาณ 1 สัปดาห์ จึงมาซอนไปเลี้ยงในเมอออนูมาล

ปลายี่สก

ปลายี่สกเป็นปลาน้ำจืดชนิดหนึ่ง ปัจจุบันเป็นปลาที่หายาก มีราคาสูงที่สุดในจำพวกปลาน้ำจืดที่มีอยู่ในประเทศไทย แหล่งที่มีปลายี่สกมากที่สุด คือ แม่น้ำโขง รองลงมาได้แก่ แม่น้ำน่าน ส่วนที่แม่น้ำแคว จังหวัดกาญจนบุรี แม่น้ำแม่กลอง จังหวัดราชบุรี แทบจะไม่มีปลายี่สกเหลืออยู่เลย ปลายี่สกที่จับได้มีปริมาณลดลงเนื่องจากแหล่งน้ำที่อยู่อาศัยของสัตว์น้ำเลี้ยง ไทรมไปตามธรรมชาติ และความเจริญของบ้านเมือง

ปลายี่สกมีลักษณะเด่น คือ สีของลำตัวเป็นสีเหลืองนวล ลำตัวค่อนข้างกลมและยาว บริเวณคานข้างมีแถบสีดำข้างละ 7 แถบ หากไปตามความยาวของลำตัว ลายตามลำตัวเหล่านี้ จะปรากฏในลูกปลาที่มีขนาด 3-5 นิ้ว บริเวณหัวจะมีสีเหลืองแกมเขียว ริมปากบนมีหนวดสั้น ๆ 1 คู่ มีพื้นที่คอคอยเพียงแถวเดียว จำนวน 4 ซี่ เวลากินอาหาร ทำปากยึกหดได้ เยื่อมันคาเป็นสีแสดเรื่อ ๆ ครีบหลัง ครีบหู ครีบท้อง ครีบกัน มีสีชมพูแทรกอยู่กับพื้นครีบ ซึ่งเป็นสีเทาอ่อน หางค่อนข้างใหญ่และเว้าลึก

ลักษณะของปลาตัวผู้ ลำตัวเรียวยาว ขนาดเล็กกว่าปลาตัวเมีย ช่องเพศเป็นวงรีเล็ก มีสีชมพูเรื่อ ๆ เมื่อจับได้ในฤดูผสมพันธุ์ จะมีน้ำเชื้อสีขาวไหลออกมาเป็นจำนวนมาก มีปุ่มสี (Pearl spot) ที่บริเวณแก้มและข้างตัวมากกว่าตัวเมียเมื่อเอามือลูบจะสามมือ

ลักษณะของปลาตัวเมีย ลำตัวอ้วนป้อม ช่องท้องขยายกว้าง ขนาดใหญ่กว่าปลาตัวผู้ ช่องเพศกลมใหญ่ มีสีชมพูปนแดง (Papillae plate) ขยายเป็นวงล้อมรอบช่องเพศ และมีปุ่มสีเช่นกัน แตนนอยกว่าปลาตัวผู้

ปลายี่สกเป็นปลาที่วางไข่ในฤดูหนาว เริ่มตั้งแต่ปลายเดือนธันวาคมถึงเดือนกุมภาพันธ์ ระยะที่ปลาวางไข่มากที่สุด คือ ประมาณปลายเดือนมกราคมถึงเดือนกุมภาพันธ์ หรือดำนัมทางจันทรคติ ประมาณกลางเดือนสาม ไข่ปลายี่สกเป็นไขครึ่งจุมครึ่งลอย จะฟักออก

เป็นแก้วในเวลาประมาณ 72 ชั่วโมง ไซมีสีเหลือง เส้นผ่าศูนย์กลาง 2 มิลลิเมตร เมื่อถูกน้ำ จะพองออกเป็น 4 มิลลิเมตร ขนาดบ่อที่เลี้ยงลูกปลาควรมีขนาดตั้งแต่ 800 ตารางเมตรขึ้นไป ลึกตั้งแต่ 80 เซนติเมตรถึง 1 เมตร เลี้ยงลูกปลาขนาด $1 - 1\frac{1}{2}$ นิ้ว อัตราการปล่อยลูกปลาขนาด $1 - 1\frac{1}{2}$ นิ้ว ปล่อยประมาณ 100,000 ตัวต่อเนื้อที่บ่อ 800 ตารางเมตร หรือ 200,000 ตัวต่อเนื้อที่บ่อ 1 ไร่

ส่วนผสมของอาหารที่ควรให้มี รำ 1 ส่วน ปลาป่น 2 ส่วน กากถั่ว 2 ส่วน ใส่ น้ำพอกลูกเข้ากันเป็นก้อนกลม ๆ ขนาดเท่าลูกตะกร้อ วางไว้ที่กะมะไม้ ซึ่งแขวนอยู่เหนือบ่อใต้ ผิวหน้าประมาณ 30 เซนติเมตร

ปลากะพงขาว

ปลากะพงขาวเป็นปลาน้ำกร่อยขนาดใหญ่อาศัยอยู่ตามปากแม่น้ำที่ติดต่อกับทะเลและยังสามารถแพร่เข้าไปอยู่ในแม่น้ำลำคลอง แหล่งน้ำจืด ฉะนั้นในท้องที่บางแห่งจึงเรียกปลาชนิดนี้ว่า "กะพงน้ำจืด" การเลี้ยงปลากะพงขาวในกระชัง มีความเหมาะสมกับสภาพท้องที่ตามแหล่งน้ำจืด เช่น แม่น้ำ ลำคลอง หนองบึง แหล่งน้ำกร่อยในทะเลสาบ และทะเลชายฝั่ง ซึ่งสามารถดัดแปลงเป็นที่เลี้ยงปลาได้สะดวกและลงทุนน้อย แต่สามารถเลี้ยงปลาได้หนาแน่นเป็นจำนวนมาก และไม่มีปัญหาเกี่ยวกับโรคภัยต่าง ๆ จากการทดลองเลี้ยงปลากะพงขาวในกระชัง ปรากฏว่าเป็นปลาที่มีความอดทน สามารถปรับตัวอยู่ได้ทั้งน้ำจืดและน้ำเค็ม สามารถฝึกให้เชื่องและเลี้ยงรวมฝูงได้ดี เติบโตเร็วและให้ผลผลิตสูง ระยะเวลาที่ปรากฏว่ามีลูกปลาชุกชุมเป็นจำนวนมาก คือ ระยะเวลาตอนต้นฤดูฝน ซึ่งทางฝั่งอ่าวไทยสามารถรวบรวมได้จำนวนมากในระหว่างเดือนตุลาคม - มกราคม และทางฝั่งมหาสมุทรอินเดียในระหว่างเดือนพฤษภาคม - สิงหาคม ลักษณะเด่นของลูกปลากะพงขาว ขนาดเล็ก จะมีแถบสีน้ำตาลอ่อนหนึ่งแถบพาดตามแนวสันหลังจากปลายปากจนถึงโคนของครีบหลังอันแรก ลูกปลาขนาดเล็ก ความยาวไม่เกิน 3 เซนติเมตร ที่ก้นข้างลำตัวสีน้ำตาลอ่อนจะมีลายสีฟ้าพาดขวาง ลูกปลาที่มีขนาดเล็กมาก ๆ ลำตัวจะเป็นสีน้ำตาล ๆ

การอนุบาลลูกปลา

1. บ่ออนุบาล ควรเป็นบ่อซีเมนต์รูปสี่เหลี่ยมผืนผ้า ขนาด 3 - 5 ตารางเมตร มีความลึก 50 เซนติเมตร ใช้อุณหภูมิปลาขนาดยาว 3 เซนติเมตร ไข่จำนวน 300-500 ตัว สำหรับลูกปลาที่มีขนาดเล็กหรือโตกว่านี้ จำนวนลูกปลาที่อนุบาลจะมากขึ้นหรือลดลงได้ตามความเหมาะสม อย่างไรก็ตามการอนุบาลลูกปลาในบ่อดินจะได้รับผลดี

2. น้ำที่ใช้อุบาลลูกปลาควรใสสะอาด มีความเค็มใกล้เคียงน้ำในแหล่งที่จับลูกปลา ไม่ควรอนุบาลลูกปลากระพงในน้ำจืดล้วน ๆ แต่ควรใส่เกลือแกง 1 ช้อนโต๊ะ ในน้ำจืด 1 ลิตร (ความเค็ม 10 - 12 ส่วนในพัน) การใช้เครื่องบ่มอากาศจำเป็นอย่างยิ่งต่อการอนุบาลลูกปลาจำนวนมากในบ่อซีเมนต์ เพื่อเพิ่มปริมาณออกซิเจนในน้ำให้เพียงพอต่อความต้องการหายใจของลูกปลา การเปลี่ยนน้ำใหม่บ่อย ๆ หรือจะใช้ระบบน้ำหมุนเวียนกรองจนสะอาดแล้วนำกลับมาใช้ รวมทั้งการชงจุลินทรีย์อาหารและสิ่งขับถ่ายออกจากบ่อจะทำให้ลูกปลาเติบโตเร็วขึ้น

3. อาหารที่ใช้เลี้ยงลูกปลา สำหรับลูกปลาที่มีขนาดเล็กกว่า 1.5 เซนติเมตร ให้กินไรแดงหรือกุ้งเคยขนาดเล็ก แต่ถ้าลูกปลาที่มีความยาวกว่านี้ ใช้น้ำปลาหั่นเป็นชิ้นเล็กๆ ให้กินวันละ 2 - 3 ครั้ง โดยแต่ละครั้งให้กินอย่างเพียงพอ แต่ก็ไม่ควรให้จนอาหารเหลือตกค้างอยู่ในบ่อ ซึ่งจะเป็เหตุให้น้ำเสียและเป็นช่องทางให้เกิดโรคกับลูกปลาได้

4. การกินกันเองจะพบบ่อย ๆ ในระยะแรกที่ลูกปลายังไม่เคยชินกับอาหารที่เราฝึกให้กิน เพราะโดยนิสัยตามธรรมชาติปลากระพงขาวจะกินเหยื่อที่มีชีวิต ดังนั้นเวลาหิวลูกปลาตัวโตกว่าก็จะกินตัวเล็กกว่าเป็นอาหาร จึงจำเป็นต้องคอยแยกปลาขนาดเล็กที่โตช้าหรือขนาดใหญ่ที่โตเร็วไปรวบรวมไว้กับลูกปลาที่มีขนาดเดียวกัน มิฉะนั้นแล้วลูกปลาจะเหลือรอดน้อย เมื่ออนุบาลลูกปลาจนได้ขนาดประมาณ 10 เซนติเมตร ก็สามารถปล่อยลงเลี้ยงในกระชังต่อไปได้

การควบคุมและป้องกันไม่ให้ปลาเป็นโรค มีวิธีการใหญ่ ๆ 3 วิธี คือ

ก. ป้องกันการติดเชื้อ โดยปฏิบัติดังต่อไปนี้

1. การเตรียมบ่อ

ก) บ่อใหม่ ควรจะใส่ปูนขาวประมาณ 60 กก./ไร่ หรือมากกว่านี้ ทั้งนี้ขึ้นอยู่กับความเป็นกรดของดินมากน้อยแค่ไหน

ข) บ่อเก่า หลังจากจับปลาออกหมดแล้วควรจะมีการวิดบ่อให้แห้ง พร้อมกับลอกโคลนก้นบ่อ แล้วใช้ปูนขาวในอัตราเท่าเค็มโรยให้ทั่วบ่อ หึ่งไว้อย่างน้อย 1 อาทิตย์ จึงปล่อยน้ำเข้าบ่อ ท่อจากนั้นอีก 7 วัน ก็ปล่อยปลาลงเลี้ยงได้

ค) ในกรณีที่เป็นบ่อเก่าซึ่งมีน้ำขังอยู่เป็นเวลานาน ก่อนที่จะปล่อยปลาลงเลี้ยงควรจะทำจักปลาที่หลงเหลืออยู่ในบ่อออกให้หมด โดยการใส่ โลชั่น ฯลฯ

ง) ทางน้ำเข้าบ่อ ควรจะต้องมีวนตาถี่กันเพื่อป้องกันปลาธรรมชาติเข้ามาในบ่อ เพราะปลาเหล่านั้นเป็นตัวนำโรคและสามารถทำให้ปลาในบ่อเกิดโรคในทันที ในสภาพที่ปลาในบ่อแน่น

2. เครื่องมือหรืออุปกรณ์ต่าง ๆ ที่ใช้ในบ่อปลาในแต่ละบ่อไม่ควรจะใช้ปนกัน แต่ถาดหลิกเลี้ยงไม่ได้ควรจะทำให้แห้งเสียก่อนหรือจุ่มลงไปในน้ำยาฟอร์มาลิน 10 % ก็ได้

3. ก่อนปล่อยปลาลงเลี้ยง ควรจะนำปลามาแช่ในน้ำยาฟอร์มาลิน 2 ซ่อนชา ก่อนน้ำ 1 บีบ นาน 45-60 นาที เพื่อกำจัดตัวเบียดที่ติดมากับตัวปลา หรือจะใช้ฟอร์มาลินใส่ลงในบ่อทันทีที่ปล่อยปลาก็ได้ โดยใช้ฟอร์มาลิน 50 ซีซี. ก่อนน้ำ 1 ลูกบาศก์เมตร

สำหรับวิธีแรกมีข้อเสียที่ว่า อาจจะทำให้ปลาช็อคได้และวิธีหลังทำให้เปลือกฟอร์มาลินมากกว่าแต่ปลอดภัยกว่า

4. ต้องพยายามหาพันธุ์ปลาที่แข็งแรงหรือปลาที่ปราศจากโรคมาเลี้ยง

5. เมื่อมีปลาตายเกิดขึ้นในบ่อ ต้องชันทิ้งให้หมดและต้องหาสาเหตุให้ได้ โดยรีบค้นคว้าการตายเกิดจากอะไร เพื่อหาทางป้องกันได้ทันเวลาที่

6. ควรจะมีการถ่ายน้ำประมาณเดือนละ 2 ครั้ง หรือมากกว่านี้พร้อมทั้งใช้เกลือ 15 ถึง/ไร่

ข. พยายามให้ปลาอยู่ในสภาพที่แข็งแรงอยู่เสมอ ปลาที่แข็งแรงจะมีความต้านทานโรคสูงหากผู้เลี้ยงปฏิบัติดังนี้

1. น้ำจะคงที่อยู่เสมอ
2. ปริมาณปลาที่เลี้ยงต้องไม่แน่นเกินไป
3. อาหารควรจะมีปริมาณของไวตามินและเกลือแร่ตามที่ปลาต้องการ และปริมาณที่ให้ไม่ควรมากและน้อยจนเกินไป
4. การจับปลาและการขนย้ายควรจะทำอย่างระมัดระวัง

ค. วิธีการรักษาเพื่อกำจัดพวกเชื้อต่าง ๆ ที่เกิดขึ้น

1. การฉีด เป็นวิธีการรักษาโรคปลาที่เกิดจากแบคทีเรียโดยการฉีดยาเทอรามัยซิน และคลอโรมัยซินเข้าไปในตัวปลา วิธีนี้ใช้สำหรับปลาใหญ่ที่มีจำนวนไม่มาก เช่น พ่อแม่ปลา แต่ถ้าเป็นปลาตัวเล็กและปลาที่เลี้ยงจำนวนมาก ๆ อาจจะไม่ค่อยเหมาะสม
2. ใช้น้ำผสมกับอาหารให้ปลากิน เพื่อดำยพวกพยาธิในตัวปลาและรักษาโรคที่เกิดจากเชื้อแบคทีเรีย
3. ใช้น้ำจุ่มลงในน้ำยาเข้มข้นมาก ๆ เพื่อกำจัดพวกตัวเบียดที่ติดมากับตัวปลา โดยใช้เวลาประเดี๋ยวเดี๋ยวเพียงวินาทีหรือนาที
4. แช่ปลาลงในน้ำยาเข้มข้น เพื่อกำจัดตัวเบียดโดยใช้เวลานานกว่าข้อ 3 เช่น การแช่ปลาในน้ำยาฟอร์มาลิน 2 ซอนซา ค่อน้ำ 1 บีบ นาน 45 - 60 นาที ฯลฯ แล้วเปลี่ยนน้ำใหม่
5. ใช้น้ำที่มีความเข้มข้นเจือจางลงในบ่อโดยที่ไม่ต้องมีการเปลี่ยนน้ำ เช่น การใช้ฟอร์มาลิน 25-50 ซีซี. ค่อน้ำ 1 ลูกบาศก์เมตร วิธีนี้เป็นวิธีทั่ว ๆ ไปที่ใช้ในบ่อ

การเพาะพักกุ้งทะเล

พันธุ์กุ้งที่สถานีประมงเพาะพันธุ์ คือ กุ้งทะเล มีอยู่ 3 ชนิด คือ กุ้งแรมวัย กุ้งกุลาคำ และกุ้งก้ามกราม

การเลือกสถานที่เป็นปัจจัยสำคัญที่ต้องคำนึงถึง คือ

1. อยู่ใกล้ทะเล มีน้ำทะเลใสสะอาดและความเค็มสม่ำเสมอ
2. สามารถหาพ่อแม่พันธุ์ได้ง่าย
3. การคมนาคมสะดวก

อุปกรณ์ที่จำเป็นในการเพาะพักกุ้งทะเล

1. ถังเพาะพักและบ่ออนุบาล ถังเพาะพักจะมีขนาดตั้งแต่บรรจุน้ำ 1,000 ลิตรขึ้นไป ส่วนบ่ออนุบาลจะมีขนาดเล็กหรือใหญ่กว่า ขึ้นอยู่กับเงินที่ใช้เพื่อการลงทุนและความสะดวกในการทำงาน
2. เครื่องให้ออกซิเจน ควรมีระบบลมที่เพียงพอต่อการใช้ในกิจการเพาะพัก
3. เครื่องสูบน้ำทะเล ควรเป็นเครื่องที่มีกำลังเพียงพอแก่การใช้ในกิจการเพาะพัก
4. น้ำทะเลที่ใช้ในการเพาะพัก ควรเป็นน้ำทะเลที่มีความเค็มปกติ (28-38 ส่วนในพัน) และควรเป็นน้ำที่เพียงพอกับการใช้ในงานเพาะพัก
5. บ่อพักน้ำทะเล ควรมีขนาดเก็บน้ำทะเลได้เพียงพอกับการใช้ในงานเพาะพัก
6. บ่อเพาะอาหาร ควรมีจำนวนและขนาดที่สามารถขยายอาหารสำหรับเลี้ยงลูกกุ้งได้เพียงพอในแต่ละครั้ง
7. อาหารที่ใช้เลี้ยงกุ้ง เช่น ซีโครเซอร์อส (น้ำสีน้ำตาล) เทตราเซลมิส (น้ำสีเขียว) ไรน้ำเค็ม และเนื้อหอยบด
8. แม่กุ้งไข่แก่ที่ใช้เพาะพัก มี 3 ชนิด คือ กุ้งกุลาคำ กุ้งแรมวัย และกุ้งทะเลภาคใต้มาจากทะเลหรือโดยการบีบตาเพื่อกระตุ้นให้กุ้งมีไข่

ในกรณีที่ไม่สามารถหาแมงกุงไซ่แก่จากธรรมชาติได้ อาจจะเร่งให้แมงกุงมีไซ่แก่ โดยวิธีบีบค้ำ ให้ทำการคัดกุงเพศผู้เพศเมียที่สมบูรณ์แข็งแรง สำหรับกุงกุดาค่าควรมีน้ำหนัก ทั้งเพศนาค 80 กรัมขึ้นไป จากทะเลหรือแหล่งเลี้ยง มาทำการบีบค้ำกุงเพศเมียข้างใดข้าง หนึ่งแล้วปล่อยลงเลี้ยงใหม่ เลี้ยงพ่อแม่พันธุ์ ในอัตราส่วนเพศผู้ต่อเพศเมีย 1:1 (บอขนาด 50 ตัว สามารถเลี้ยงพ่อแม่พันธุ์ได้ประมาณ 50 คู่) ใช้เครื่องเป่าลมเพื่อเพิ่มออกซิเจนตลอด เวลา สำหรับอาหารที่ให้ควรจะเป็นปลาหมึกกล้วยหั่นเป็นแว่นขนาด 1 ซม. ให้ครั้งละ 5 เปอร์เซ็นต์ของน้ำหนักกุง วันละ 2 ครั้ง ทำการเปลี่ยนน้ำประมาณครึ่งหนึ่งทุกวัน หลัง จากปล่อยกุงลงเลี้ยงได้ประมาณ 5 - 7 วัน แมงกุงจะเริ่มมีไซ่แก่ให้ทำการตรวจทุก ๆ 2 วัน ถ้าพบแมงกุงไซ่แก่ ก็นำไปเพาะขยายพันธุ์ตามวิธีการต่อไป กุงเพศเมียที่เร่งให้มีไซ่แก่โดยวิธี บีบค้ำนี้ ถ้ายังไม่มียไซ่แก่ภายใน 45 วัน ก็ควรจะเปลี่ยนและนำแมงกุงชุดใหม่มาทำการบีบค้ำ ต่อไป

ลักษณะกุงไซ่แก่

สังเกตไซ่ซึ่งอยู่บริเวณค้ำหลังของลำตัว จะเห็นเป็นลำทึบสีเขียวกว้างเกือบค้ำ ทั้ง ๒ บริเวณหัวจากหาง โดยเฉพาะอย่างยิ่งบริเวณลำตัว ปล้องที่ 1-2 รั้งไซ่จะแผ่โค้งเป็นแนว ออกไปทางค้ำข้างเกือบเต็มส่วนหลัง

วิธีการเพาะฟัก

เตรียมถังเพาะฟักให้สะอาด ใส่น้ำทะเลที่ผ่านการกรองจนสะอาดแล้วลงในถัง เพาะฟักนั้น นำแมงกุงไซ่แก่พร้อมที่จะวางไข่มาใส่ในถังเพาะฟัก 1 ตัว (กุงกุดาค่า) หรือ 3-5 ตัว (กุงแซบวัยหรือกุงตะกาค) ต่อถังขนาด 1,000 ลิตร แมงกุงที่มีลักษณะดีพร้อมจะวาง ไข่ในคืนแรก หลังจากแมงกุงวางไข่แล้ว (สังเกตไซ่มันที่ค้ำค้ำขอบถัง หรือไซ่แก่ใส่ค้ำค้ำในถัง เพาะฟักขึ้นมาสองคู่ไซ่ก็โต) คักแมงกุงออกจากถังเพาะฟัก ปล่อยให้ไซ่ฟักเป็นตัวในถังเพาะฟัก นั้น หรือจะใช้วิธีคักไซ่ผ่านผ้ากรอง แล้วนำไปฟักในถังอื่นก็ได้ ไซ่จะฟักเป็นตัวภายใน 15 ซม. (กุงกุดาค่า) หรือ 12 ซม. (กุงแซบวัย กุงตะกาค) หลังจากนั้นทำการอนุบาลตามขั้น ตอนต่อไป

อายุลูกกึ่ง (วัน)	ระยะทางวิชาการ	อาหารที่ให้	หมายเหตุ
1	ไข่	-	ให้ออกซิเจน
2 - 3	ระยะที่ 1	-	ให้ออกซิเจน
4 - 7	ระยะที่ 2	โคอะทอม	ให้ออกซิเจน
8 - 10	ระยะที่ 3	ไรน้ำเค็ม	ให้เปลี่ยนน้ำวันละ $\frac{1}{3}$ ของถัง และให้ออกซิเจน
11 - 14	ระยะที่ 4	ไรน้ำเค็ม	ให้เปลี่ยนน้ำวันละ $\frac{1}{3}$ ของถัง และให้ออกซิเจน
15 - 17	ระยะที่ 4	ไรน้ำเค็ม+เนื้อหอยบด	ให้เปลี่ยนน้ำวันละ $\frac{1}{3}$ ของถัง และให้ออกซิเจน
18 - 30	ระยะที่ 4	เนื้อหอยบด	จับจำหน่ายหรือปล่อยให้ ลงเลี้ยงในบ่ออื่นได้