

บทที่ 4

ผลการวิจัย

ผลการวิเคราะห์ข้อมูลที่น่ามาเสนอในบทนี้ ครอบคลุมเรื่องสถานภาพของผู้ตอบแบบสำรวจความคิดเห็น การวิเคราะห์ข้อมูลเกี่ยวกับความเชื่อถือได้ (Reliability) ของเครื่องมือที่ใช้ในการวิจัย และเสนอผลการวิเคราะห์ข้อมูล เกี่ยวกับระบบพฤติกรรมในการบริหารของโรงเรียนมัธยมที่กมาในส่วนกลางตามลำดับ โดยได้สรุปผลการวิจัยไว้ท้ายบทด้วย

สถานภาพ (Status) ของกลุ่มตัวอย่าง

เพศ

ตารางที่ 3

เพศ ของกลุ่มตัวอย่าง

เพศ	จำนวน	ร้อยละ
ชาย	240	32.43
หญิง	500	67.57
รวม	740	100.00

ตารางที่ 3 แสดงให้เห็นถึงเพศของกลุ่มตัวอย่างในโครงการวิจัย ซึ่งปรากฏว่า ในจำนวนกลุ่มตัวอย่างที่ตอบแบบสำรวจความคิดเห็น 740 คน เป็นชาย 240 คน (32.43 %) และเป็นหญิง 500 คน (67.57 %) อัตราส่วนระหว่างกลุ่มตัวอย่างที่เป็นชาย กับกลุ่มตัวอย่างที่เป็นหญิง เท่ากับ 1 ต่อ 2.08

อายุ

ตารางที่ 4
อายุ ของกลุ่มตัวอย่าง

เพศ	อายุ								รวม
	18-23	24-28	29-33	34-38	39-43	44-48	49-53	54-59	
ชาย	2	21	96	50	32	17	10	12	240
หญิง	3	32	181	116	69	58	26	15	500
รวม	5	53	277	166	101	75	36	27	740
ร้อยละ	0.56	7.43	37.71	22.32	13.64	10.03	4.77	3.54	100

ตารางที่ 4 เป็นข้อมูลเกี่ยวกับอายุของกลุ่มตัวอย่าง ซึ่งปรากฏว่า อายุเฉลี่ยของครูอาจารย์ผู้ตอบแบบสำรวจความคิดเห็น คือ ปี ส่วนมากจะมีอายุระหว่าง 29-38 ปี (ประมาณ 60 % ของจำนวนทั้งหมด) และการกระจายของอายุทั้งเพศชาย และเพศหญิงไม่แตกต่างกันมากนัก.

อายุราชการ

ตารางที่ 5

อายุราชการ ของกลุ่มตัวอย่าง

เพศ	อายุราชการ								รวม
	1 - 5	6-10	11-15	16-20	21-25	26-30	31-35	36-40	
ชาย	29	73	88	15	15	7	8	5	240
หญิง	41	146	142	77	50	17	13	14	500
รวม	70	219	230	92	65	24	21	19	740
ร้อยละ	9.47	29.59	31.08	12.43	8.78	3.24	2.88	2.59	100

ตารางที่ 5 แสดงให้เห็นข้อมูลเกี่ยวกับอายุราชการของกลุ่มตัวอย่าง ซึ่งปรากฏว่า กลุ่มตัวอย่างส่วนใหญ่มีอายุราชการอยู่ระหว่าง 11-15 ปี (31.08 %) และ 6-10 ปี (29.59 %) รองลงมาคืออายุราชการอยู่ระหว่าง 16-20 ปี (12.43 %) และจำนวนบุคคลในกลุ่มตัวอย่างที่มีอายุราชการตั้งแต่ 16 ปีขึ้นไป จะลดลงเป็นลำดับ ส่วนใหญ่ (70.08 %) ของบุคคลในกลุ่มตัวอย่างจะมีอายุราชการต่ำกว่า 16 ปี ส่วนการกระจายของอายุราชการระหว่างเพศ ไม่แตกต่างกันมากนัก.

ระยะเวลาปฏิบัติราชการอยู่ ณ โรงเรียนนั้น ๆ

ตารางที่ 6

ระยะเวลาปฏิบัติราชการอยู่ ณ โรงเรียนนั้น ๆ

เพศ	ระยะเวลาปฏิบัติราชการ ณ โรงเรียน								รวม
	1 - 5	6-10	11-15	16-20	21-25	26-30	31-35	36-40	
ชาย	62	80	69	12	7	4	4	2	240
หญิง	142	162	125	48	16	5	2	-	500
รวม	204	242	194	60	23	9	6	2	740
ร้อยละ	27.57	32.70	26.21	8.12	3.11	1.21	0.81	0.27	100

ตารางที่ 6 เป็นข้อมูลเกี่ยวกับระยะเวลาที่กลุ่มตัวอย่างปฏิบัติราชการอยู่ ณ โรงเรียนนั้น ๆ ซึ่งปรากฏว่า กลุ่มตัวอย่างส่วนใหญ่ (32.70 %) มีระยะเวลาปฏิบัติราชการอยู่ระหว่าง 6-10 ปี รองลงมาอยู่ระหว่าง 1-5 ปี (27.57 %) และระหว่าง 11-15 ปี (26.21 %) และค่อย ๆ ลดลงตามลำดับเมื่อระยะเวลาเพิ่มขึ้น ส่วนการกระจายของระยะเวลาที่ปฏิบัติราชการอยู่ ณ โรงเรียนนั้น ๆ ระหว่างเพศชายกับเพศหญิง ไม่แตกต่างกันมากนัก.

วุฒิ

ตารางที่ 7
วุฒิสูงสุดของกลุ่มตัวอย่าง

เพศ	วุฒิสูงสุด					รวม
	ต่ำกว่าปริญญาตรี	ปริญญาตรีในประเทศ	ปริญญาตรีต่างประเทศ	ปริญญาโทในประเทศ	ปริญญาโทต่างประเทศ	
ชาย	125	111	1	2	1	240
หญิง	243	244	-	2	11	500
รวม	368	355	1	4	12	740
ร้อยละ	49.73	47.98	0.19	0.58	1.52	100

ตารางที่ 7 เป็นข้อมูลเกี่ยวกับวุฒิสูงสุดของกลุ่มตัวอย่าง ปรากฏว่า กลุ่มตัวอย่างส่วนใหญ่ (49.70 %) ใ้รับประกาศนียบัตรที่ต่ำกว่าปริญญาตรี และจำนวนใกล้เคียงกัน (47.98 %) ใ้รับปริญญาตรีในประเทศ ปริญญาตรีต่างประเทศมีเพียงร้อยละ 0.19 ส่วนวุฒิปริญญาโทเป็นอันดับสุดท้าย (2.10 %) โดยแยกเป็นปริญญาโทต่างประเทศร้อยละ 1.52 และปริญญาโทในประเทศร้อยละ 0.58 แสดงว่าครุอาจารย์ส่วนใหญ่ที่ปฏิบัติราชการอยู่ในโรงเรียนมัธยมศึกษาในส่วนกลาง เป็นผู้สำเร็จประกาศนียบัตรต่ำกว่าปริญญาตรี และเป็นผู้สำเร็จปริญญาตรี ซึ่งมีจำนวนใกล้เคียงกันมากที่สุด และผู้ที่ใ้รับปริญญาโท จะเป็นปริญญาโทจากต่างประเทศมากกว่าปริญญาโทในประเทศ.

ชั้นข้าราชการ

ตารางที่ 8

ชั้นข้าราชการของกลุ่มตัวอย่าง



ชั้นข้าราชการ	ชาย	หญิง	รวม	ร้อยละ
จัตวา	5	3	8	1.08
ตรี	86	150	236	31.89
โท	144	281	425	57.44
เอก	5	66	71	9.59
รวม	240	500	740	100.00

จากตารางที่ 8 แสดงให้เห็นว่า กลุ่มตัวอย่างส่วนใหญ่ (57.44 %) เป็นข้าราชการชั้นโท รองลงมา (31.89 %) เป็นข้าราชการชั้นตรี อันดับที่สาม (9.59 %) เป็นข้าราชการชั้นเอก และอันดับที่สี่ซึ่งมีจำนวนน้อยที่สุด (1.08 %) เป็นข้าราชการชั้นจัตวา แสดงว่าข้าราชการครูในโรงเรียนมัธยมศึกษาในวงกลางเป็นข้าราชการชั้น โท เป็นส่วนมาก.

ตำแหน่งหน้าที่

ตารางที่ 9
ตำแหน่งหน้าที่ของกลุ่มตัวอย่าง

ตำแหน่งหน้าที่	ชาย	หญิง	รวม	ร้อยละ
ผู้ช่วยอาจารย์ใหญ่, ผู้ช่วยครูใหญ่	16	20	36	4.85
หัวหน้าหมวดวิชา	26	40	66	8.91
ครูอาจารย์	198	440	638	86.85
รวม	240	500	740	100.00

ตารางที่ 9 เป็นข้อมูลเกี่ยวกับตำแหน่งหน้าที่ของกลุ่มตัวอย่าง ปรากฏว่าผู้มีหน้าที่สอน (ครูอาจารย์) อย่างเดียว มีร้อยละ 86.85 เป็นหัวหน้าหมวด หรือหัวหน้าสาขาวิชา ร้อยละ 8.91 และมีตำแหน่งเป็นผู้ช่วยอาจารย์ใหญ่ หรือผู้ช่วยครูใหญ่ ร้อยละ 4.85 ส่วนกลุ่มตัวอย่างที่เป็นหญิงมีตำแหน่งหน้าที่เป็นผู้ช่วยอาจารย์ใหญ่ หรือผู้ช่วยครูใหญ่ และหัวหน้าหมวดหรือหัวหน้าสาขาวิชา มากกว่ากลุ่มตัวอย่างที่เป็นชาย เพราะแม่ในโรงเรียนชายหรือโรงเรียนสหศึกษา จะมีตำแหน่งหน้าที่ดังกล่าวที่เป็นเพศหญิง จำนวนมากกว่าที่เป็นเพศชาย.

ความเชื่อถือได้ของเครื่องมือ

จากความมุ่งหมายของการวิจัยที่ว่า เครื่องมือที่ใช้ในการวิจัยระบบพฤติกรรมในการบริหารของโรงเรียนมัธยมศึกษาในส่วนกลางที่ได้ปรับปรุงจากของ Halpin & Croft และของ ชีระ ฤทธิเจริญ (ตั้งกล่าวมาแล้วในบทที่ 3) มีความเชื่อถือได้ (Reliability) เพียงใดนั้น ผู้วิจัยได้วิเคราะห์เพื่อหาความเชื่อถือได้ โดยนำข้อมูลทั้งหมดจำนวน 740 ฉบับ มาคำนวณหาความเชื่อถือได้ ทั้งนี้ ได้แยกการคำนวณออกเป็น 3 ประเภท คือ หาความเชื่อถือได้ของเครื่องมือทั้งชุด หาความเชื่อถือได้เฉพาะข้อทดสอบย่อยที่ใช้ทดสอบพฤติกรรมของครูอาจารย์ และอีกประเภทหนึ่ง หาความเชื่อถือได้เฉพาะข้อทดสอบย่อยที่ใช้ทดสอบพฤติกรรมของอาจารย์ใหญ่หรือครูใหญ่ ดังปรากฏรายละเอียดในตารางที่ 10

ตารางที่ 10

ค่าความเชื่อถือได้ของเครื่องมือ

ประเภทของพฤติกรรม	แหล่งของ ที่ทดสอบ	ความแปรปรวน	SS	df	MS	สัมประสิทธิ์แห่ง ความเชื่อถือได้
คณะครูอาจารย์	Between People		4936.699	739	6.678	0.80
	Within People		32215.031	23600	1.361	
อาจารย์ใหญ่ หรือ ครูใหญ่	Between People		5981.005	739	8.092	0.92
	Within People		13456.871	22200	0.606	
พฤติกรรมทั้งหมด	Between People		10917.704	739	14.774	0.93
	Within People		45669.901	46620	0.979	

ข้อมูลจากตารางที่ 10 แสดงให้เห็นว่า สัมประสิทธิ์แห่งค่าความเชื่อถือได้ของเครื่องมือที่ใช้ในการวิจัยครั้งนี้ เป็น 0.93 ซึ่งชี้ให้เห็นว่า เครื่องมือนี้มีความเชื่อถือได้สูง-

มาก เมื่อเปรียบเทียบระหว่างข้อทดสอบย่อยที่วัดพฤติกรรมการของคณะครูอาจารย์ กับข้อทดสอบย่อยที่วัดพฤติกรรมการของครูใหญ่อาจารย์ใหญ่ ปรากฏว่า ข้อทดสอบย่อยที่วัดพฤติกรรมการของคณะครูอาจารย์ ได้ค่าสัมประสิทธิ์แห่งความเชื่อถือได้เป็น 0.86 ส่วนข้อทดสอบย่อยที่วัดพฤติกรรมการของครูใหญ่อาจารย์ใหญ่ ได้ค่าสัมประสิทธิ์แห่งความเชื่อถือได้เป็น 0.92 แสดงว่าข้อทดสอบที่วัดพฤติกรรมการของครูใหญ่อาจารย์ใหญ่มีความเชื่อถือได้สูงกว่าข้อทดสอบที่วัดพฤติกรรมการของคณะครูอาจารย์.

ระบบพฤติกรรมในการบริหาร
(Administrative Behavioral Systems)

ในการที่จะทราบว่า ระบบพฤติกรรมในการบริหารของโรงเรียนรัฐบาลประเภทมัธยมศึกษาในส่วนกลางเป็นประเภทใดนั้น ผู้วิจัยได้เสนอผลการวิเคราะห์ข้อมูลตามลำดับ ดังนี้

- อันดับที่ 1 เสนอผลการวิเคราะห์ข้อมูลเกี่ยวกับระบบพฤติกรรมในการบริหารของโรงเรียนมัธยมศึกษาในส่วนกลางเป็นส่วนรวมทั้งหมด
- อันดับที่ 2 เสนอผลการวิเคราะห์ข้อมูลเพื่อเปรียบเทียบแนวทรรณะเกี่ยวกับระบบพฤติกรรมในการบริหารระหว่าง
 - (1) เทศบาลกับเทศมณฑล
 - (2) โรงเรียนชายกับโรงเรียนสตรี
 - (3) โรงเรียนชายกับโรงเรียนสหศึกษา
 - (4) โรงเรียนสตรีกับโรงเรียนสหศึกษา
- อันดับที่ 3 เสนอผลการวิเคราะห์ข้อมูลเพื่อเปรียบเทียบระบบพฤติกรรมในการบริหารของโรงเรียนบางแห่ง

ทั้งนี้ ได้ทำแผนภูมิภาพ (Profile) ประกอบผลการวิเคราะห์ไว้ควบคู่กับระบบพฤติกรรมในการบริหารด้วย

ระบบพฤติกรรมในการบริหารของโรงเรียนส่วนรวม

เพื่อที่จะตอบปัญหาที่ว่า ระบบพฤติกรรมในการบริหารเป็นประเภทใดนั้น ผู้วิจัยได้วิเคราะห์ค่าคะแนนมาตรฐาน (T-Score) ของแต่ละข้อทดสอบย่อย (Subtest) แล้วนำผลที่ได้ไปพิจารณาตามเกณฑ์ที่ตั้งไว้ ซึ่งมีรายละเอียดของข้อมูลปรากฏในตารางที่ 11



ตารางที่ 11

ระบบพฤติกรรมในการบริหารของโรงเรียนส่วนรวม

ชื่อข้อทดสอบย่อย	Z-Score	T-Score	ระดับของคะแนน
ความไม่ประสานงาน	-2.257	27.43	ต่ำ
ความกักกัน	-1.528	34.92	ต่ำ
ขวัญ	0.248	52.48	กลาง
ความสนิทสนม	0.081	50.81	กลาง
ความเห็นทาง	-1.191	38.09	ต่ำ
ความคำนึงเฉพาะงาน	-1.986	30.14	ต่ำ
ความกระตุนเตือน	0.417	54.17	กลาง
คุณยืมใจ	0.102	51.02	กลาง

ข้อมูลในตารางที่ 11 แสดงให้เห็นว่า โรงเรียนมัธยมศึกษาในส่วนกลาง ส่วนรวมมีขวัญในการทำงานอยู่ในระดับปานกลาง คณะอาจารย์ทำงานร่วมกันดีพอประมาณ มีการทะเลาะวิวาทและข้อขัดแย้งต่าง ๆ ในระหว่างครูอาจารย์น้อยมาก (ความไม่ประสานงานต่ำ) ครูอาจารย์ไม่มีการระแหนที่ความรับผิดชอบมากเกินไป การอ่านช่วยความสะดวกแก่ครูอาจารย์มีมากพอสมควร ครูอาจารย์มีความสะดวกในการทำงานพอประมาณ ความสนิทสนมในระหว่างครูอาจารย์ยังมีน้อยกว่าที่ควรจะเป็น

อาจารย์ใหญ่ครูใหญ่ มีบทบาทในฐานะหัวหน้าสถานศึกษาเหมาะสมพอควร มีความกระตุนเตือนและคุณยืมใจค่อนข้างสูง มีการทำงานเพื่อเป็นตัวอย่างแก่ครูอาจารย์ไม่คำนึงเฉพาะงานมากเกินไป มีการอดมอดวย และพยายามสนับสนุนกระตุนเตือนการทำงานของครูอาจารย์ ไม่เห็นห่างจากคณะครูอาจารย์

จากผลการวิเคราะห์ แสดงให้เห็นว่า โรงเรียนมัธยมศึกษาในส่วนกลาง มี

แนวโน้มที่จะมีระบบพฤติกรรมในการบริหาร เป็นแบบเปิดโอกาส (Open) และเป็นแบบอิสระ (Autonomous) ถ้าทั้งกันจนไม่อาจจะตัดสินได้ว่าเป็นแบบหนึ่งแบบใดโดยเฉพาะ กล่าวคือ ขวัญ ความกระตือรือร้น และศุลยพิณิจ อยู่ในระดับกลาง (แทนที่จะอยู่ในระดับสูงตามเกณฑ์ของแบบเปิดโอกาส) และ ขวัญ กับความสนิทสนมอยู่ในระดับกลาง ความเห็นห่างอยู่ในระดับต่ำ (แทนที่จะอยู่ในระดับสูงตามเกณฑ์ของแบบอิสระ)

เพื่อให้เห็นแนวโน้มของระบบพฤติกรรมในการบริหารของโรงเรียนมัธยมศึกษาในส่วนกลางได้เด่นชัดขึ้น จึงแสดงจำนวนระดับคะแนนของแต่ละข้อทดสอบย่อยที่สอดคล้องกับเกณฑ์ของระบบพฤติกรรมในการบริหารไว้ในตารางที่ 12

ตารางที่ 12

จำนวนระดับคะแนนของแต่ละข้อทดสอบย่อย
ที่สอดคล้องกับเกณฑ์ของระบบพฤติกรรมประเภทต่าง ๆ

ประเภทของระบบพฤติกรรม	จำนวนที่สอดคล้องกับเกณฑ์
เปิดโอกาส (Open)	5
อิสระ (Autonomous)	5
ควบคุมตรวจตรา (Controlled)	3
ความสนิทสนมคุ้นเคย (Familiar)	5
บิดากับบุตร (Paternal)	3
ปิดโอกาส (Closed)	2

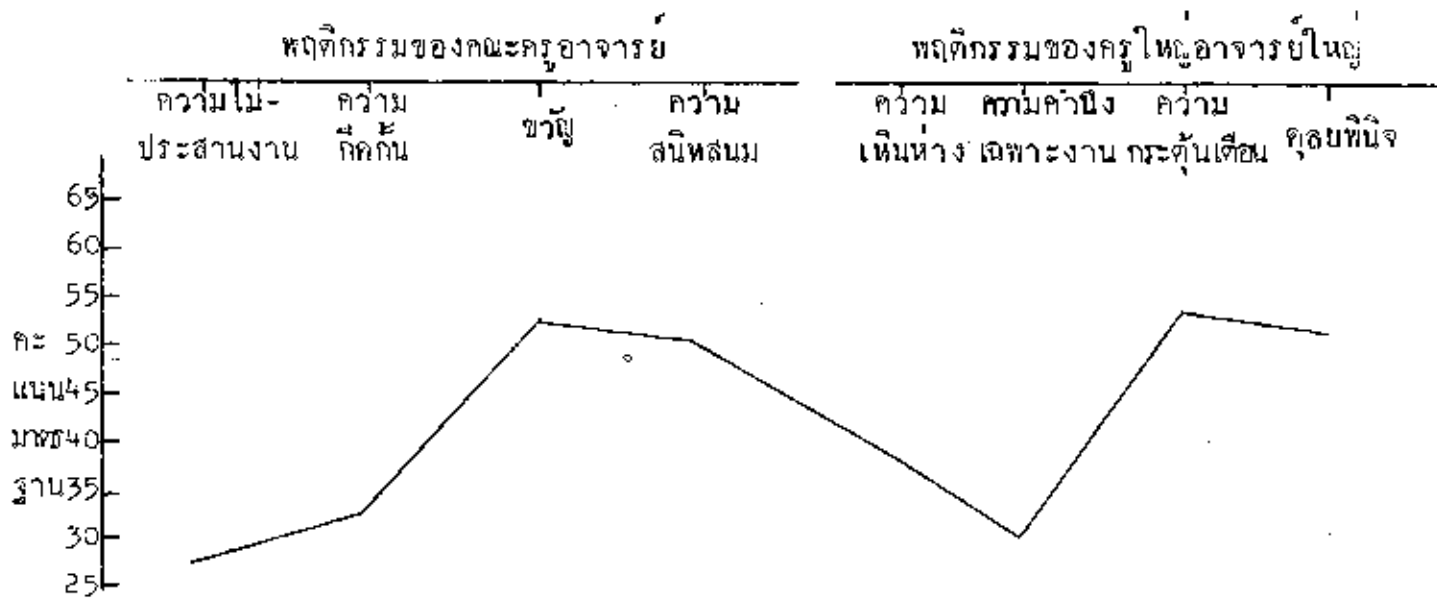
ข้อมูลในตารางที่ 12 ชี้ให้เห็นว่า แนวโน้มของระบบพฤติกรรมในการบริหารของโรงเรียนมัธยมศึกษาในส่วนกลางอาจเป็นได้ถึง 3 แบบ คือแบบเปิดโอกาส แบบอิสระ และแบบสนิทสนมคุ้นเคย แต่อาจจะพิจารณาจากรายละเอียดของข้อมูลที่เป็นคะแนน

มาตรฐาน ในตารางที่ 11 ก็จะมีแนวโน้มเป็นแบบเปิดโอกาสมากกว่าแบบอื่น ๆ แต่อย่างไรก็ตาม แสดงวาระบบพฤติกรรมในการบริหารโดยส่วนร่วมของโรงเรียนมัธยมศึกษา ในส่วนกลางเป็นประเภทที่น่าพึงพอใจพอสมควร

อำนาจคณะแผนมาตรฐานของระบบพฤติกรรมในการบริหารของโรงเรียนมัธยมศึกษาส่วนกลางมาทำแผนภูมิภาพ (Profile) ได้ดังแสดงไว้ในแผนภูมิภาพที่ 1

แผนภูมิภาพที่ 1

ระบบพฤติกรรมของโรงเรียนมัธยมศึกษาในส่วนกลางส่วนรวม



การเปรียบเทียบแนวทรรณะเกี่ยวกับระบบพฤติกรรมในการบริหารระหว่างเพศ

ในการเปรียบเทียบแนวทรรณะในเรื่องระบบพฤติกรรมในการบริหารระหว่างกลุ่มตัวอย่างชายและหญิง ว่าเหมือนกันหรือต่างกันหรือไม่นั้น ได้นำรายละเอียดของข้อมูลมาแสดงไว้ในตารางที่ 13

ตารางที่ 13

การเปรียบเทียบแนวทัศนคติเกี่ยวกับระบบพฤติกรรมในการบริหาร
ระหว่างครูหญิงกับครูชาย

ชื่อข้อทดสอบย่อย	Z - Score		T-Score		ระดับคะแนน	
	ชาย	หญิง	ชาย	หญิง	ชาย	หญิง
ความไม่ประสานงาน	-1.753	-2.174	32.47	28.26	ต่ำ	
ความกักกัน	-0.804	-1.896	41.96	31.04	ต่ำ	
ขวัญ	0.318	0.429	53.18	54.29	กลาง	
ความสนิทสนม	0.143	0.372	51.43	53.72	กลาง	
ความเห็นห่าง	0.401	0.179	54.01	51.79	กลาง	
ความคำนึงเฉพาะงาน	-0.329	-0.063	46.71	49.37	กลาง	
ความกระตุนกระเอน	0.723	0.974	57.23	59.74	สูง	
กลยุทธ์	0.211	0.104	52.11	51.04	กลาง	

จากผลการวิเคราะห์ในตารางที่ 13 แสดงให้เห็นว่า คณะครูอาจารย์ไม่ว่าจะเป็นชายหรือหญิง มีแนวทัศนคติเกี่ยวกับการบริหารคล้ายกัน กล่าวคือ ต่างก็มีแนวทัศนคติว่าระบบพฤติกรรมในการบริหารของโรงเรียนมัธยมศึกษาในสวนกลาง มีแนวโน้มที่จะเป็นประเภทเปิดโอกาสมากกว่าประเภทอื่น เพราะระดับคะแนนมาตรฐานในเรื่องต่าง ๆ ใกล้เคียงกับเกณฑ์มาก.

ตารางที่ 14

จำนวนของระดับคะแนนของข้อทดสอบย่อยที่สอดคล้อง
กับเกณฑ์ของระบบพฤติกรรมในการบริหารประเภทต่างๆ

ประเภทของระบบพฤติกรรม	จำนวนที่สอดคล้องตามเกณฑ์	
	ชาย	หญิง
เปิดโอกาส (Open)	4	4
อิสระ (Autonomous)	3	3
ควบคุมตรวจตรา (Controlled)	3	3
สนิทสนมคุ้นเคย (Familiar)	2	2
บิดาลับบุตร (Paternal)	3	3
ปิดโอกาส (Closed)	2	2

ในการที่จะทราบว่า แนวพรรณะเรื่องระบบพฤติกรรมในการบริหารของกลุ่ม
ตัวอย่างที่เป็นชายถึงถึงไม่แตกต่างกันจริงหรือไม่นั้น ได้ทดสอบความมีนัยสำคัญของความ
แตกต่างระหว่างกลุ่ม ในการร่างที่ 15

ตารางที่ 15

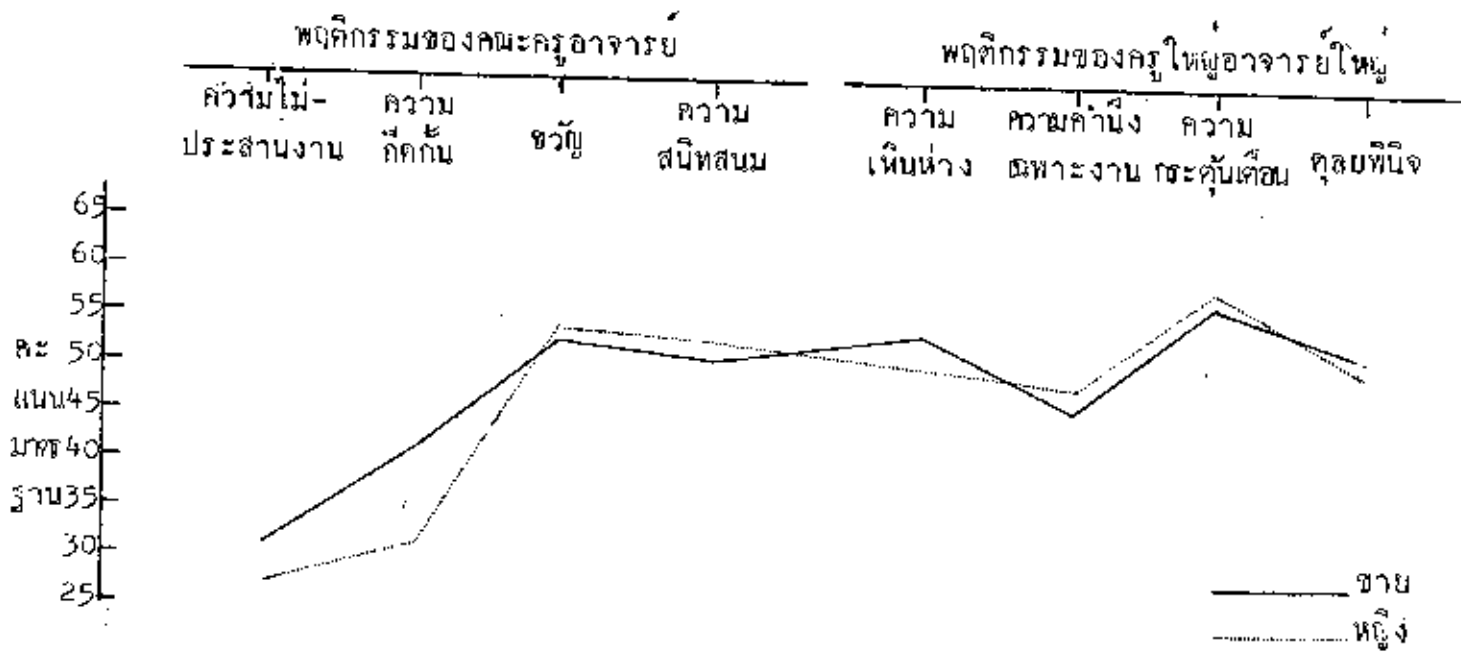
การทดสอบความมีนัยสำคัญของความแตกต่างระหว่างครูหญิงกับครูชาย

เพศ	คะแนนรวม	\bar{X}	S^2	t
ชาย	389.10	48.64	94.697	0.2499*
หญิง	379.25	47.41	130.190	

ข้อมูลในตารางที่ 15 แสดงให้เห็นว่าแนวทัศนคติในเรื่องเกี่ยวกับระบบพฤติกรรมในการบริหารระหว่างครูอาจารย์ทั้งสองเพศไม่ต่างกัน เพื่อให้ได้เห็นการเปรียบเทียบเด่นชัดขึ้น จึงได้นำคะแนนมาตรฐานของแต่ละข้อทดสอบย่อยมาทำแผนภูมิภาพ ดังแสดงไว้ในแผนภูมิภาพที่ 2

แผนภูมิภาพที่ 2

การเปรียบเทียบแนวทัศนคติเกี่ยวกับระบบพฤติกรรมในการบริหารระหว่างครูหญิงกับครูชาย



การเปรียบเทียบแนวทัศนคติระหว่างโรงเรียนชายกับโรงเรียนสตรี

ในการเปรียบเทียบแนวทัศนคติเรื่องระบบพฤติกรรมในการบริหารระหว่างโรงเรียนชายกับโรงเรียนสตรี ว่าเหมือนกันหรือต่างกันหรือไม่นั้น ได้นำข้อมูลมาแสดงไว้ในตารางที่ 16

ตารางที่ 16

การเปรียบเทียบแนวทัศนะเกี่ยวกับระบบพฤติกรรม
ในการบริหารระหว่างโรงเรียนชายกับโรงเรียนสตรี

ข้อทดสอบย่อย	Z-Score		T-Score		ระดับคะแนน	
	ร.ร.ชาย	ร.ร.สตรี	ร.ร.ชาย	ร.ร.สตรี	ร.ร.ชาย	ร.ร.สตรี
ความไม่ประสาน	-2.382	-2.424	26.18	25.76	ต่ำ	
ความกีดกัน	0.107	0.092	51.07	50.92	กลาง	
ขวัญ	0.482	0.616	54.82	56.16	กลาง	สูง
ความสนิทสนม	-0.023	0.274	49.77	52.74	กลาง	
ความเห็นห่าง	-1.057	-2.812	39.43	31.88	ต่ำ	
ความคำนึงเนลาะงาน	-2.842	-2.086	31.58	29.14	ต่ำ	
ความกระตุนเตือน	0.863	0.922	58.63	59.22	สูง	
คุลยหิณีจ	0.417	0.564	54.17	55.84	กลาง	สูง

จากการเปรียบเทียบข้อมูลในตารางที่ 16 ปรากฏว่าแนวทัศนะเกี่ยวกับระบบพฤติกรรมในการบริหารของคณะครูอาจารย์ในโรงเรียนชายกับโรงเรียนสตรี ไม่แตกต่างกัน แต่แตกต่างกันมีเพียงเล็กน้อย คือขวัญและคุลยหิณีจของคณะครูอาจารย์ในโรงเรียนสตรี มีระดับสูงกว่าของคณะครูอาจารย์ในโรงเรียนชาย แต่ก็แตกต่างกันน้อยมาก เกือบจะอยู่ในระดับเดียวกัน

จากผลการวิเคราะห์เปรียบเทียบดังกล่าว จะเห็นว่า ระบบพฤติกรรมในการบริการของโรงเรียนชาย และโรงเรียนสตรี มีแนวโน้มเป็นประเภทเปิดโอกาส(Open)

ทั้งนี้จะเห็นว่า ทั้งโรงเรียนชายและโรงเรียนสตรีมีการประสานงานดีมาก มีความกีดกันที่จะเป็นอุปสรรคในการปฏิบัติงานเพียงเล็กน้อย มีขวัญอยู่ในระดับค่อนข้างสูง คณะครูอาจารย์มีความสนิทสนมกันพอสมควร อาจารย์ใหญ่ครูใหญ่มีความเห็นห่างน้อยและ

คำนี้ถึงผลงานอยู่ในระดับต่ำ แต่การกระตุ้นเตือนสนับสนุนและมีกลยุทธ์สูง แสดงว่า คณะครูอาจารย์มีความพอใจในการทำงาน และมีความพอใจในสภาพการทำงานด้วย เพื่อให้เห็นความแตกต่างหรือคล้ายคลึงกันของระบบพฤติกรรมในการบริหาร ของโรงเรียนชายและโรงเรียนสตรีว่าเป็นประเภทใดเด่นชัดขึ้น จึงได้นำข้อมูลมาแสดงไว้ในตารางที่ 17

ตารางที่ 17

จำนวนของระดับคะแนนของแต่ละข้อทดสอบย่อย
ที่สอดคล้องกับเกณฑ์ของระบบพฤติกรรมในการบริหารประเภทต่างๆ

ประเภทระบบพฤติกรรม	จำนวนที่สอดคล้องตามเกณฑ์	
	ร.ร. ชาย	ร.ร. สตรี
เปิดโอกาส (Open)	5	7
อิสระ (Autonomous)	3	3
ควบคุมตรวจจรรยา (Controlled)	2	1
สนิทสนมคุ้นเคย (Familiar)	3	3
บิดาภิบุตร (Paternal)	1	-
ปิดโอกาส (Closed)	2	1

เพื่อทดสอบว่าแนวพรตนั้นเกี่ยวข้องกับระบบพฤติกรรมในการบริหารระหว่างโรงเรียนชายกับโรงเรียนสตรีไม่แตกต่างกันจริงหรือไม่นั้น ได้ทดสอบความมีนัยสำคัญของความแตกต่างระหว่างโรงเรียน ดังปรากฏรายละเอียดของข้อมูลในตารางที่ 18

ตารางที่ 18

การทดสอบความมีนัยสำคัญของความแตกต่างระหว่าง
โรงเรียนชายกับโรงเรียนสตรี

ประเภทของโรงเรียน	คะแนนรวม	\bar{X}	s^2	t
โรงเรียนชาย	365.65	45.71	137.60	0.0701*
โรงเรียนสตรี	361.66	45.21	190.39	

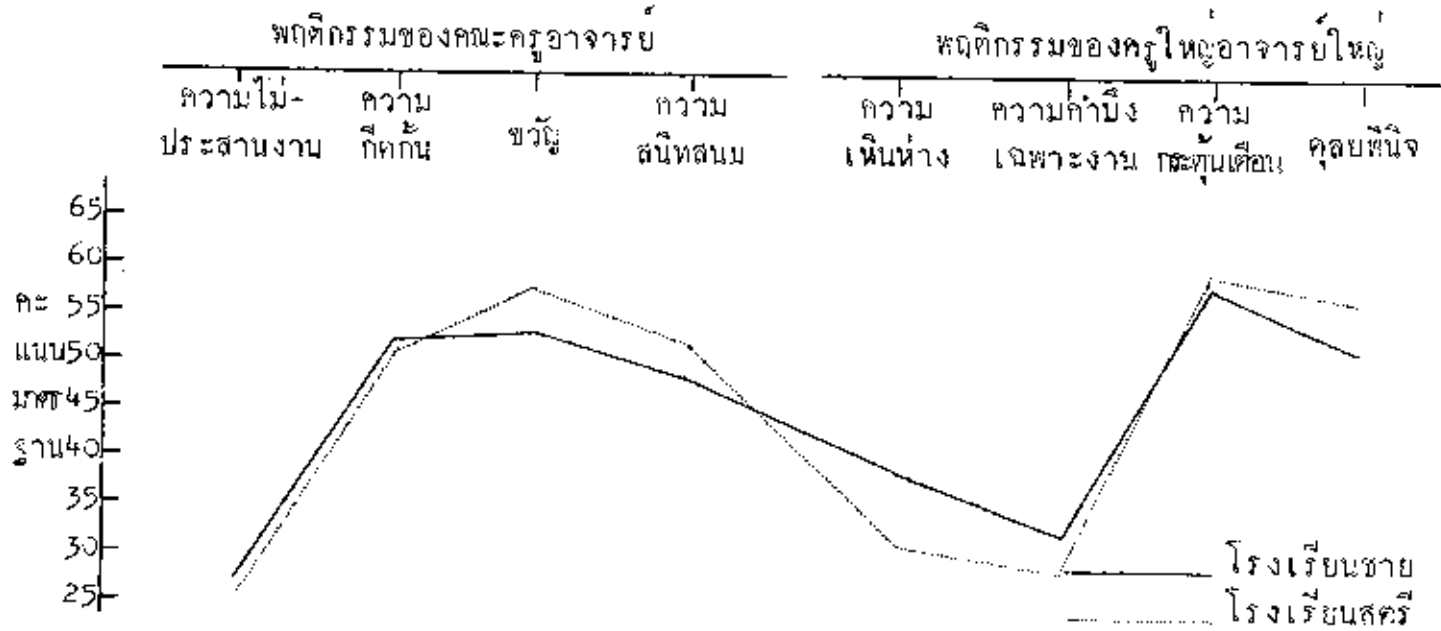
ข้อมูลในตารางที่ 18 แสดงให้เห็นว่า ผลแตกต่างระหว่างมัชฌิมเลขคณิตระหว่างโรงเรียนชายกับโรงเรียนสตรี ไม่นับนัยสำคัญทางสถิติ โดยมีระดับความเชื่อมั่น ถึง 99 % จึงถือได้ว่า ความแตกต่างของคะแนนเฉลี่ยที่ปรากฏเป็นเพียงเหตุบังเอิญ ดังนั้นจึงเชื่อได้ว่าความนวัตกรรมการแก้ไขวิถีระบบองค์กรรมในการบริหารระหว่างโรงเรียนชาย กับโรงเรียนสตรี ไม่แตกต่างกัน

เพื่อให้ได้เห็นการเปรียบเทียบเด่นชัดขึ้น จึงได้นำคะแนนมาตรฐานของแต่ละข้อทดสอบย่อยมาทำแผนภูมิภาพ ดังแสดงไว้ในแผนภูมิภาพที่ 3



แผนภูมิภาพที่ 3

การเปรียบเทียบแนวพรศนะเกี่ยวกับระบบพฤติกรรมในการบริหาร
ระหว่างโรงเรียนชายกับโรงเรียนสตรี



การเปรียบเทียบแนวทรรคนะระหว่างโรงเรียนชายกับโรงเรียนสหศึกษา

ในการเปรียบเทียบแนวทรรคนะเรื่องระบบพฤติกรรมในการบริหาร ระหว่างโรงเรียนชายกับโรงเรียนสหศึกษา ว่าเหมือนกันหรือต่างกันหรือไม่นั้น ได้นำข้อมูลมาแสดงไว้ในตารางที่ 19

ตารางที่ 19

การเปรียบเทียบแนวทรรคนะเกี่ยวกับระบบพฤติกรรม
ในการบริหาร ระหว่างโรงเรียนชาย กับ โรงเรียนสหศึกษา

ข้อทดสอบย่อย	Z-Score		T-Score		ระดับคะแนน	
	ร.ชาย	ร.สหศึกษา	ร.ชาย	ร.สหศึกษา	ร.ชาย	ร.สหศึกษา
ความไม่ประสานงาน	-2.382	-2.415	26.18	25.85	ต่ำ	
ความถี่คึก	0.107	0.314	51.07	53.14	กลาง	
ขวัญ	0.482	0.632	54.82	56.32	กลาง สูง	
ความสนิทสนม	-0.023	0.179	49.77	51.79	กลาง	
ความเห็นต่าง	-1.057	-0.982	39.43	40.18	ต่ำ	
ความค้ำใจเฉพาะงาน	-2.842	-1.842	31.58	34.51	ต่ำ	
ความกระตุนเคื้อน	0.863	1.273	58.63	62.73	สูง	
คุลยพินิจ	0.417	0.546	54.17	55.48	กลาง สูง	

จากการเปรียบเทียบของข้อมูลในตารางที่ 19 จะเห็นได้ว่า แนวทรรคนะเกี่ยวกับระบบพฤติกรรมในการบริหารของโรงเรียนสหศึกษามีแนวโน้มที่จะเป็นแบบเปิดโอกาสมากกว่าโรงเรียนชาย แต่ก็มากกว่าเพียงเล็กน้อยเท่านั้น เพราะระดับคะแนนระหว่างระดับกลางกับระดับสูงใกล้เคียงกันมาก โดยเฉพาะในเรื่องความถี่คึก ขวัญและคุลยพินิจ

ทั้งโรงเรียนชายและโรงเรียนสหศึกษา มีการประสานงานกันดีมาก จะสังเกตเห็นได้จากข้อมูลซึ่งแสดงให้เห็นว่า รัศมีคะแนนของความไม่ประสานงานต่ำมากจนผิดปกติ จึงหมายความว่า กิริยามารยาทของคณะครูอาจารย์ในโรงเรียนไม่เป็นที่น่ารำคาญใจ ไม่มีการแตกแยกออกเป็นกลุ่มเล็ก ๆ และมีการร่วมมือกันทำงานดี ภาระหน้าที่พิเศษของคณะครูอาจารย์ไม่ก้าวกายงานตามการล่อน ข่วอยู่ใ้ในรัศมีค่อนข้างจะสูง โดยเฉพาะโรงเรียนสหศึกษา มีรัศมีคะแนนของขวัญสูง

ในด้านพฤติกรรมของครูใหญ่ อาจารย์ใหญ่ นั้นว่าเป็นที่น่าพึงพอใจมากเพราะข้อมูลแสดงว่า มีความเห็นทาง ความคำนึงเฉพาะงานอยู่ในรัศมีต่ำ และมีความกระตือรือร้นและกุศลพินิจสูง และโรงเรียนสหศึกษา จะมีรัศมีของกุศลพินิจสูงกว่าโรงเรียนชายเล็กน้อย

เพื่อให้เห็นความแตกต่างหรือความคล้ายคลึงกันระหว่างแนวทรรศนะ เกี่ยวกับเรื่องระบบพฤติกรรมในการบริหารของโรงเรียนชาย กับโรงเรียนสหศึกษา ว่ามีแนวโน้มเป็นประเภทใดนั้น ได้แสดงรายละเอียดไว้ในตารางที่ 20

ตารางที่ 20

จำนวนรัศมีคะแนนของแต่ละข้อทดสอบย่อยที่สอดคล้องกับเกณฑ์ของระบบพฤติกรรมในการบริหารประเภทต่าง ๆ

ประเภทของระบบพฤติกรรม	จำนวนที่สอดคล้องตามเกณฑ์	
	ร.ร.ชาย	ร.ร.สหศึกษา
เปิดโอกาส (Open)	4	7
อิสระ (Autonomous)	3	3
ควบคุมตรวจตรา (Controlled)	2	1
สนิทสนมคุ้นเคย (Familiar)	3	3
บิดากับบุตร (Paternal)	1	-
ปิดโอกาส (Closed)	2	1

ในการทดสอบว่า แนวทรรณะ เกี่ยวกับระบบพฤติกรรมในการบริหารของโรงเรียนชายกับโรงเรียนสหศึกษา แตกต่างกันหรือไม่นั้น ได้ทดสอบความมีนัยสำคัญของความแตกต่างระหว่างกลุ่ม ดังปรากฏรายละเอียดของข้อมูลในตารางที่ 21

ตารางที่ 21

การทดสอบความมีนัยสำคัญของความแตกต่าง
ระหว่างโรงเรียนชาย กับโรงเรียนสหศึกษา

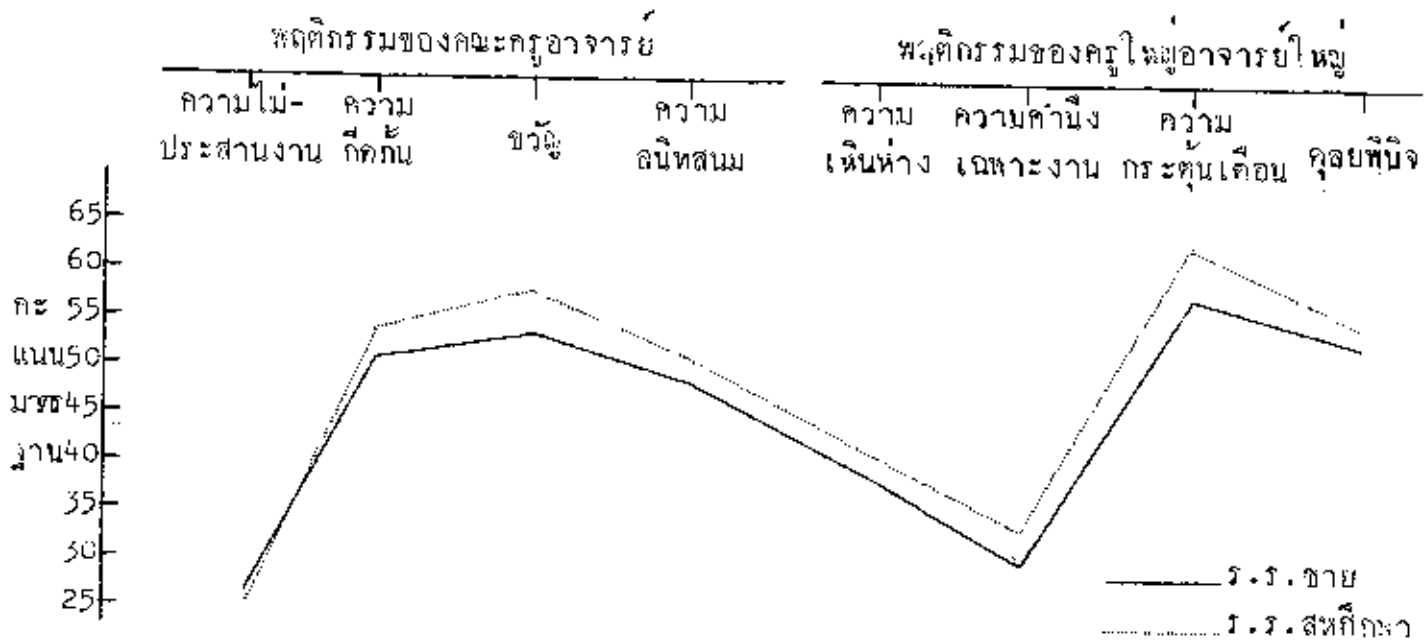
ประเภทของโรงเรียน	คะแนนรวม	\bar{x}	s^2	t
โรงเรียนชาย	365.65	45.71	137.60	0.4022*
โรงเรียนสหศึกษา	380.00	47.50	17.69	

ข้อมูลในตารางที่ 21 แสดงให้เห็นว่า ผลแตกต่างระหว่างมัชฌิมเลขคณิต ระหว่างโรงเรียนชายกับโรงเรียนสหศึกษาไม่มีนัยสำคัญในทางสถิติ โดยมีระดับความเชื่อมั่น 99 % จึงกล่าวได้ว่า แนวทรรณะเกี่ยวกับระบบพฤติกรรมในการบริหาร ระหว่างโรงเรียนชายกับโรงเรียนสหศึกษา ไม่แตกต่างกัน

เพื่อให้เห็นการเปรียบเทียบแนวทรรณะเกี่ยวกับระบบพฤติกรรมในการบริหารระหว่างโรงเรียนชายกับโรงเรียนสหศึกษา ให้เด่นชัดขึ้น จึงได้แสดงไว้ในแผนภูมิภาพที่ 4

แผนภูมิภาพที่ ๔

การเปรียบเทียบแนวทรรคนะเกี่ยวกับระบบพฤติกรรม
ในการบริหาร ของโรงเรียนชาย กับโรงเรียนสหศึกษา



การเปรียบเทียบระบบพฤติกรรมในการบริหารระหว่างโรงเรียนสตรีกับโรงเรียนสหศึกษา

ในการเปรียบเทียบแนวทรรคนะเกี่ยวกับระบบพฤติกรรมในการบริหารของโรงเรียนสตรีกับโรงเรียนสหศึกษา ว่าเหมือนกันหรือต่างกันหรือไม่นั้น ได้นำข้อมูลมาแสดงไว้ในตารางที่ ๒๒

ตารางที่ 22

การเปรียบเทียบแนวทัศนะเกี่ยวกับระบบพฤติกรรม
ในการบริหาร ของโรงเรียนสตรี กับโรงเรียนสหศึกษา

ขอตทดสอบย่อย	Z - Score		T - Score		ระดับคะแนน	
	ร.ร.สตรี	ร.ร.สหศึกษา	ร.ร.สตรี	ร.ร.สหศึกษา	ร.ร.สตรี	ร.ร.สหศึกษา
ความไม่ประสาธงาน	-2.424	-2.415	25.76	25.85	ต่ำ	
ความกักกัน	0.092	0.314	50.92	53.14	กลาง	
ขวัญ	0.616	0.632	56.16	56.32	สูง	
ความสนิทสนม	0.274	0.179	52.74	51.79	กลาง	
ความเขี้ยว	-2.812	-0.982	31.68	40.18	ต่ำ	
ความคำนึงเฉพาะงาน	-2.086	-1.842	29.14	34.51	ต่ำ	
ความกระตุนเคลื่อนไหว	0.922	1.273	59.22	62.73	สูง	
คุลยพินิจ	0.584	0.548	55.84	55.48	สูง	

ข้อมูลในตารางที่ 22 ชี้ให้เห็นว่า แนวทัศนะเกี่ยวกับระบบพฤติกรรมในการบริหารของโรงเรียนสตรีกับโรงเรียนสหศึกษา มีแนวโน้มที่จะเป็นแบบเปิดโอกาสทั้งสองโรงเรียน แม้ว่าระดับคะแนนเกี่ยวกับความกักกันจะอยู่ในระดับปานกลาง แทนที่จะอยู่ในระดับต่ำ แลขอตทดสอบย่อยของทั้งโรงเรียนสตรีและโรงเรียนสหศึกษา ก็สอดคล้องกับเกณฑ์ของระบบพฤติกรรมในการบริหารประเภทเปิดโอกาสถึง 7 ขอตทดสอบย่อย จึงกล่าวได้ว่าระบบพฤติกรรมในการบริหารของโรงเรียนสหศึกษาและโรงเรียนสตรีเป็นที่น่าพึงพอใจมาก และแสดงให้เห็นถึงบรรยากาศที่เอื้อต่อการเรียนการสอนเป็นอย่างยิ่ง แม้ว่าจะยังมีอุปสรรคเกี่ยวกับวิธีการที่ความสะดวกสบาย เช่น อุปกรณ์การสอน ตลอดจนภาระเกี่ยวกับการรายงานผลการเรียนอยู่บ้าง แลครูใหญ่ อาจารย์ใหญ่ก็มีความกระตุนเคลื่อนไหวและคุลยพินิจค่อนข้างสูง อัน

ส่วนหนึ่งที่ทำให้คณะครูอาจารย์มีกำลังใจในการทำงาน ทั้งข้อมูลชี้ว่ามีระดับคะแนนของชาวยุ
สูงมาก

เพื่อให้เห็นความแตกต่างหรือความคล้ายคลึงกันระหว่างแนวทฤษฎะเกี่ยวกับ
ระบบพฤติกรรมในการบริหารของโรงเรียนสตรีกับโรงเรียนสหศึกษา ว่ามีแนวโน้มเป็นประ
เภทใดกันนั้น ได้แสดงรายละเอียดไว้ในตารางที่ 23

ตารางที่ 23

จำนวนระดับคะแนนของแต่ละข้อทดสอบย่อย
ที่สอดคล้องกับ เกณฑ์ของระบบพฤติกรรมในการบริหารประเภทต่าง ๆ

ประเภทของระบบพฤติกรรม	จำนวนที่สอดคล้องกับ เกณฑ์	
	ร.ร. สตรี	ร.ร. สหศึกษา
เปิดโอกาส (Open)	7	7
อิสระ (autonomous)	3	3
ควบคุมตรวจตรา (Controlled)	1	1
สนิทสนมคุ้นเคย (Familiar)	3	3
บิดาภิบุศย์ (Paternal)	-	-
ปิดโอกาส (Closed)	1	1

ในการทดสอบว่า แนวทฤษฎะเกี่ยวกับระบบพฤติกรรมในการบริหารของโรง
เรียนสตรีกับโรงเรียนสหศึกษา แตกต่างกันหรือไม่นั้น ได้ทดสอบความมีนัยสำคัญของความ
แตกต่างระหว่างกลุ่ม ดังปรากฏรายละเอียดของข้อมูลในตารางที่ 24

ตารางที่ 24

การทดสอบความมีนัยสำคัญของความแตกต่าง
ระหว่างโรงเรียนสตรี กับ โรงเรียนสหศึกษา

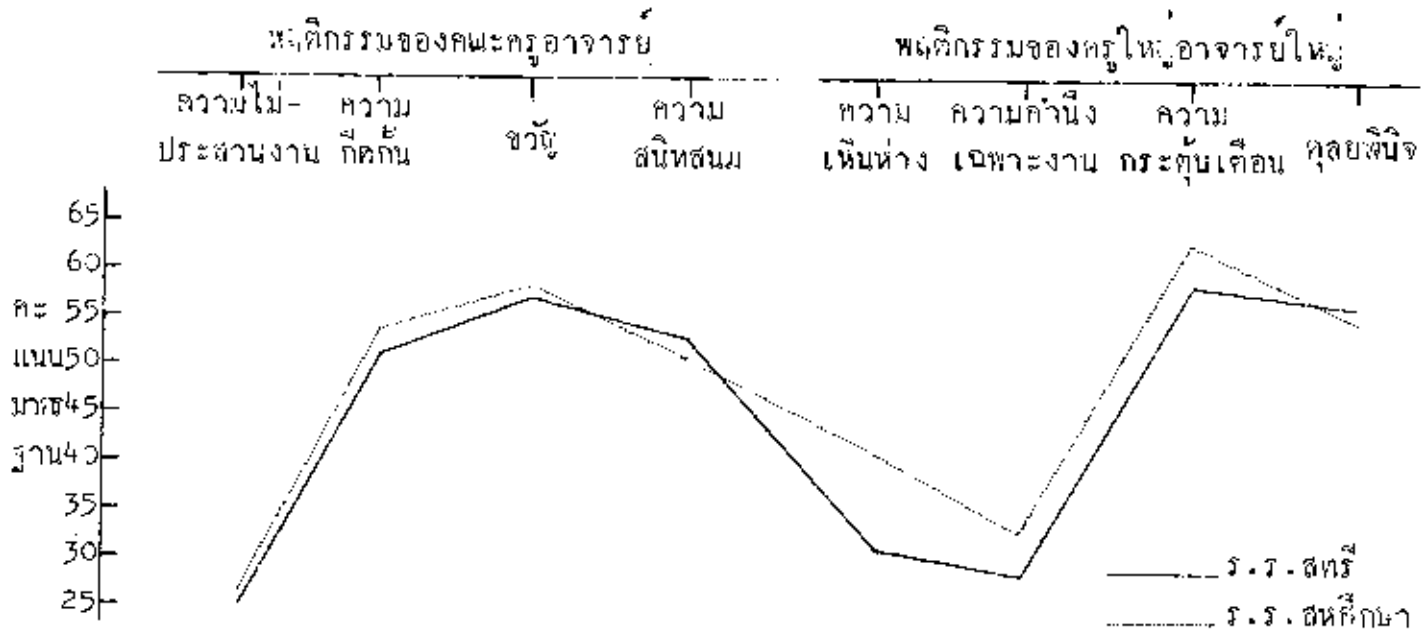
ประเภทของโรงเรียน	คะแนนรวม	\bar{x}	s^2	t
โรงเรียนสตรี	361.66	45.21	190.39	0.4480*
โรงเรียนสหศึกษา	380.00	47.50	17.69	

ข้อมูลในตารางที่ 24 แสดงให้เห็นว่า ผลแตกต่างระหว่างมัชฌิมเลขคณิตระหว่างโรงเรียนสตรีกับโรงเรียนสหศึกษา ไม่มีนัยสำคัญในทางสถิติ โดยมีระดับความเชื่อมั่น 95 % จึงกล่าวได้ว่า แนวพรรณนะเกี่ยวกับระบบพฤติกรรมในการบริหารระหว่างโรงเรียนสตรีกับโรงเรียนสหศึกษาไม่แตกต่างกัน

เพื่อให้เห็นการเปรียบเทียบแนวพรรณนะเกี่ยวกับระบบพฤติกรรมในการบริหารระหว่างโรงเรียนสตรีกับโรงเรียนสหศึกษาให้เด่นชัดขึ้น จึงได้แสดงไว้ในแผนภูมิภาพที่ 5

แผนภูมิภาพที่ 5

การเปรียบเทียบแนวทรรณะเกี่ยวกับระบบพฤติกรรม
ในการบริหารของโรงเรียนสตรีกับโรงเรียนสหศึกษา



ระบบพฤติกรรมในการบริหารของโรงเรียนบางแห่ง

ในการเปรียบเทียบระบบพฤติกรรมในการบริหารของโรงเรียนบางแห่งนั้น ได้เลือกโรงเรียนชายขนาดใหญ่ที่เปิดสอน ม.ศ. 1 ถึง ม.ศ. 5 แห่งหนึ่ง (ซึ่งต่อไปนี้จะเรียกว่าโรงเรียน ก.) โรงเรียนสตรีขนาดกลางที่เปิดสอน ม.ศ. 1 ถึง ม.ศ. 5 แห่งหนึ่ง (ซึ่งต่อไปนี้จะเรียกว่าโรงเรียน ข.) และโรงเรียนสหศึกษาขนาดเล็กที่เปิดสอน ม.ศ. 1 ถึง ม.ศ. 3 แห่งหนึ่ง (ซึ่งต่อไปนี้จะเรียกว่าโรงเรียน ค.) ทั้งนี้ ได้พิจารณาเลือกโรงเรียนที่ได้รับแบบสำรวจความคิดเห็นจากกลุ่มตัวอย่างกลับคืนมาเกินกว่าร้อยละ 95 มาวิเคราะห์ เพื่อหาว่า โรงเรียนดังกล่าวมีระบบพฤติกรรมในการบริหารเป็นแบบใดบ้าง ได้แสดงรายละเอียดของข้อมูลไว้ในตารางที่ 25

ตารางที่ 25

การเปรียบเทียบระบบพฤติกรรมในการบริหารของโรงเรียนบางแห่ง

ชื่อของทัศนคติ	โรงเรียน ก.		โรงเรียน จ.		โรงเรียน ค.	
	T-score	ระดับคะแนน	T-score	ระดับคะแนน	T-score	ระดับคะแนน
ความไม่ประหลาดใจ	28.32	ต่ำ	25.08	ต่ำ	25.01	ต่ำ
ความถี่คึกคัก	53.96	กลาง	49.39	กลาง	47.53	กลาง
ขวัญ	57.87	สูง	59.47	สูง	61.29	สูง
ความสนิทสนม	48.56	กลาง	46.86	กลาง	62.94	สูง
ความเห็นต่าง	42.94	ต่ำ	45.85	กลาง	45.02	กลาง
ความก้ำกึ่งและวาง	59.23	ต่ำ	51.07	กลาง	42.18	ต่ำ
ความตะลุมถือน	58.87	สูง	49.63	กลาง	63.51	สูง
คุลยพินิจ	41.65	ต่ำ	52.27	กลาง	56.13	สูง

จากข้อมูลในตารางที่ 25 แสดงให้เห็นว่า โรงเรียนทั้งสามแห่งที่ยกมา มีระบบพฤติกรรมในการบริหารคล้ายคลึงกันเป็นส่วนใหญ่ กล่าวคือ โรงเรียน ก. มีแนวโน้มของระบบพฤติกรรมเป็นแบบเปิดโอกาสมากกว่าแบบอื่น ๆ ซึ่งแสดงว่าคณะครูอาจารย์มีความพึงพอใจในงาน และความต้องการทางสังคมค่อนข้างสูง อาจารย์ใหญ่บรรลุลิขการดำเนินกิจกรรมต่าง ๆ ทั้งยังคำนึงถึงสวัสดิการที่จะให้แก่ครูอาจารย์ด้วย มีความกระตือรือร้นสูงพอสมควร แต่เป็นที่น่าสังเกตว่าคุลยพินิจของอาจารย์ใหญ่อยู่ในระดับค่อนข้างต่ำ และมีความถี่คึกคักอยู่ในระดับกลาง (แทนที่จะอยู่ในระดับต่ำตามเกณฑ์ของแบบเปิดโอกาส) แต่อย่างไรก็ตาม แสดงว่าระบบพฤติกรรมของโรงเรียน ก. ก็สอดคล้องกับระบบพฤติกรรมในการบริหารของโรงเรียนมัธยมศึกษาในต่างกลางส่วนรวม ซึ่งเป็นแบบที่นำพึงพอใจพอสมควร

ลักษณะข้อมูลของโรงเรียน ข. แสดงให้เห็นว่ามีแนวโน้มที่จะมีระบบพฤติกรรม

ในการบริหารเป็นแบบอิสระ แต่ที่ใกล้เคียงกับแบบเปิดโลกาสมาคม มีความเห็นต่าง และ ความคำนึงเฉพาะงาน และศรัทธาที่นิจ สูงกว่าโรงเรียน ก. เล็กน้อย แต่มีความกระตือรือร้นเกินกว่าโรงเรียน ก. แสดงว่าคณะครูอาจารย์มีขวัญในการทำงาน การประสานงาน เป็นอย่างดี และมีอิสระในการที่จะปฏิบัติงานร่วมกัน และมีความพอใจในความต้องการด้าน สังคม การแตกแยกกลุ่มมีน้อย นั่นคือลักษณะระบบพฤติกรรมในการบริหารงานของโรงเรียน ข. คอนซางคี

สำหรับข้อมูลของโรงเรียน ค. นั้น ชี้ให้เห็นว่ามีแนวโน้มที่จะเป็นแบบเปิดโอกาสมากกว่าแบบอื่น ๆ ซึ่งสอดคล้องกับระบบพฤติกรรมในการบริหารส่วนรวมและคล้ายคลึงกับโรงเรียน ก. มาก และเป็นที่น่าสนใจกว่า ระดับคะแนนของโรงเรียน ค. ไม่สอดคล้องกับเกณฑ์ของระบบพฤติกรรมในการบริหารแบบปิดโอกาส (Closed) เลยแม้แต่ขอทดสอบย่อยเดียว แต่สอดคล้องกับระบบพฤติกรรมในการบริหารของโรงเรียนสหศึกษาเป็นอย่างดี แสดงว่าคณะครูอาจารย์มีการประสานงานกันดี ไม่มีอุปสรรคที่จะขัดขวางการปฏิบัติงานมากนัก ขวัญในการทำงานของคณะครูอาจารย์อยู่ในระดับสูงมาก ส่วนใหญ่มีความสนิทสนมกันดี มาก แกครูใหญ่ยังมีความเห็นต่างจากคณะครูอาจารย์อยู่บ้าง และมุ่งผลงานอยู่ในระดับต่ำ แยกกันสนับสนุนและกระตุ้นเงื่อนไขการปฏิบัติงานของผู้ใฝ่บังคับบัญชาเป็นอย่างดีมากและให้ความยุติธรรมแก่ครูอาจารย์เป็นอย่างมาก ดังนั้น บรรยากาศของโรงเรียน ค. จึงเป็นบรรยากาศที่น่าพึงปรารถนาของผอ.อำนวยการ

เมื่อให้เห็นแนวโน้มของระบบพฤติกรรมในการบริหารของโรงเรียนทั้ง 3 แห่ง เคนชัดขึ้น จึงแสดงจำนวนระดับคะแนนของแต่ละขอทดสอบย่อย ที่สอดคล้องกับเกณฑ์ของระบบพฤติกรรมในการบริหารประเภทต่าง ๆ จึงแสดงไว้ในตารางที่ 26

ตารางที่ 26

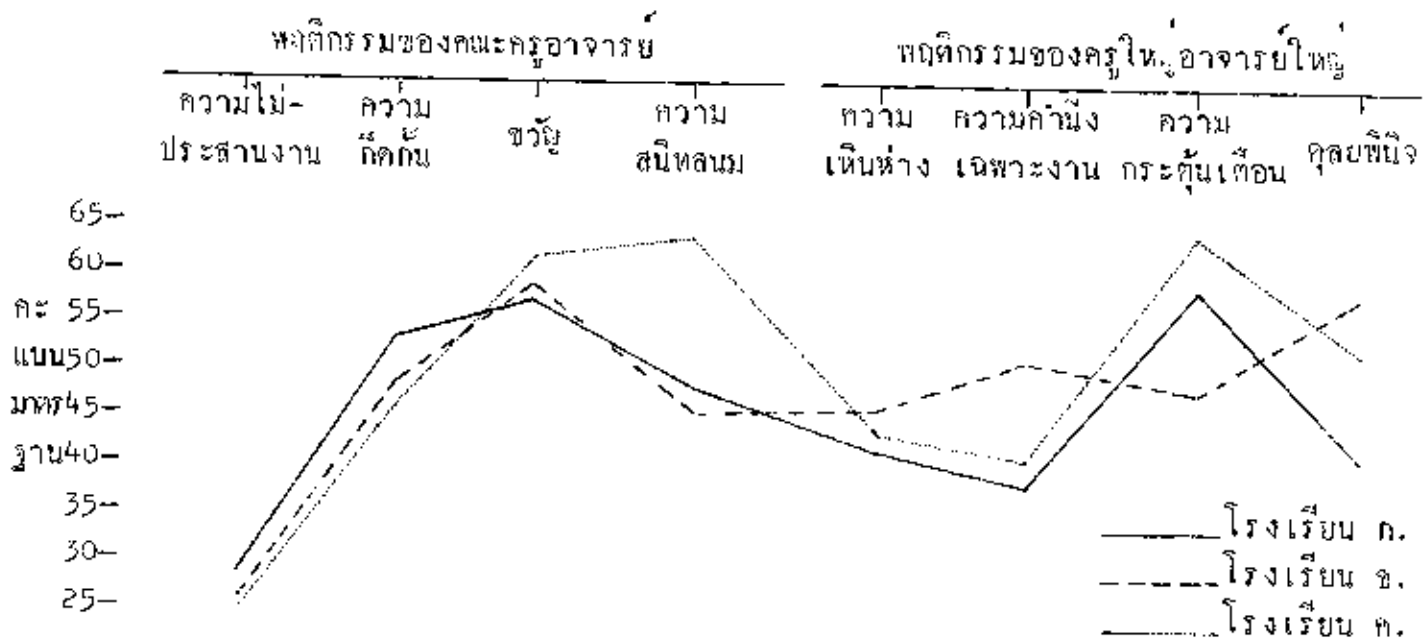
จำนวนระดับคะแนนของแต่ละข้อทดสอบย่อย
ที่สอดคล้องกับเกณฑ์ของระบบพฤติกรรมในการบริหารประเภทต่าง ๆ

ประเภทของระบบพฤติกรรม	จำนวนที่สอดคล้องกับเกณฑ์		
	โรงเรียน ก.	โรงเรียน ข.	โรงเรียน ค.
เปิดโอกาส (Open)	6	3	5
อิสระ (Autonomous)	3	4	4
ควบคุมตรวจตรา (Controlled)	2	3	2
สนิทสนมคุ้นเคย (Familiar)	2	1	3
บิดากับบุตร (Paternal)	-	3	1
ปิดโอกาส (Closed)	2	1	-

เพื่อเปรียบเทียบระบบพฤติกรรมในการบริหารของโรงเรียนทั้ง 3 แห่งให้เด่นชัดยิ่งขึ้น ได้แสดงแผนภูมิภาพไว้ในแผนภูมิภาพที่ 6

แผนภูมิภาพที่ 6

การเปรียบเทียบระบบพฤติกรรมในการบริหาร ระหว่างโรงเรียนบางแห่ง



สรุป

จากการวิเคราะห์ข้อมูลเกี่ยวกับระบบพฤติกรรมในการบริหารของโรงเรียนมัธยมศึกษาในส่วนกลาง ผลสรุปผลการวิเคราะห์ที่ได้นี้

1. ในจำนวนแบบสำรวจความคิดเห็นที่ส่งไปให้แก่กลุ่มตัวอย่าง 930 ฉบับ ได้รับคืน 740 ฉบับ คิดเป็นร้อยละ 80 กลุ่มตัวอย่างทั้ง 740 คนที่ตอบนั้น แยกเป็นชาย 240 คน (32.43 %) และเป็นหญิง 500 คน (67.57 %) กลุ่มตัวอย่างทั้ง 740 คน มีอายุเฉลี่ยประมาณ 36.71 ปี โดยส่วนมากจะมีอายุระหว่าง 29 - 38 ปี (60.03 %) มีอายุราชการเฉลี่ยประมาณ 13.77 ปี มีอายุราชการระหว่าง 6 - 15 ปี มากที่สุด ประมาณ 60.67 % คือระหว่าง 6 - 10 ปี กับ 11 - 15 ปี จำนวนเกือบเท่ากัน ระยะเวลาที่

ปฏิบัติการราชการอยู่ ณ โรงเรียนนั้น ๆ เฉลี่ยประมาณ 8.17 ปี ส่วนมากจะอยู่ระหว่าง 6 ถึง 10 ปี (32.70 %) มีตำแหน่งเป็นผู้ช่วยอาจารย์ใหญ่ ผู้ช่วยครูใหญ่ 36 คน (4.85%) เป็นหัวหน้าหมวดหรือหัวหน้าสาขาวิชา 66 คน (8.91 %) และเป็นครูอาจารย์ที่ทำการสอนอย่างเดียว 638 คน (86.85 %) ส่วนในเรื่องชั้นข้าราชการนั้น ปรากฏว่า เป็นข้าราชการชั้นจัตวา 8 คน (1.06 %) ชั้นตรี 236 คน (31.85 %) ชั้นโท 425 คน (57.44 %) และชั้นเอก 71 คน (9.59 %) นอกจากนี้มีวุฒิสูงสุด แยกเป็นวุฒิต่ำกว่าปริญญาตรี 368 คน (49.75 %) ปริญญาตรีในประเทศ 355 คน (47.98 %) ปริญญาตรีต่างประเทศ 1 คน (0.19 %) ปริญญาโทในประเทศ 4 คน (0.58 %) และปริญญาโทต่างประเทศ 12 คน (1.52 %)

อายุ อายุราชการ ระยะเวลาที่ปฏิบัติการราชการอยู่ ณ โรงเรียนนั้น ๆ ตำแหน่งหน้าที่ ชั้นข้าราชการ และวุฒิสูงสุด จะมีการกระจายไม่แตกต่างกันมากนัก ระหว่างกลุ่มตัวอย่างที่เป็นชายและหญิง

2. จากการวิเคราะห์ความเชื่อถือได้ของเครื่องมือที่ใช้ในการวิจัย ปรากฏว่า เครื่องมือที่นำมาใช้ครั้งนี้มีสัมประสิทธิ์แห่งความเชื่อถือได้เป็น 0.93 โดยเรื่องที่วัดพฤติกรรมของคณะครูอาจารย์มีสัมประสิทธิ์แห่งความเชื่อถือได้เป็น 0.80 และเรื่องที่วัดพฤติกรรมของครูใหญ่อาจารย์ใหญ่ มีสัมประสิทธิ์แห่งความเชื่อถือได้เป็น 0.92 แสดงว่า เครื่องมือที่ใช้ในการวิจัยครั้งนี้มีความเชื่อถือได้สูงมาก

3. การวิเคราะห์ระบบพฤติกรรมในการบริหาร ปรากฏว่า ระบบพฤติกรรมในการบริหารของโรงเรียนมัธยมศึกษาในส่วนกลางส่วนรวม มีแนวโน้มเป็นประเภทเปิดโอกาส แต่ก็มีแนวโน้มที่จะเป็นประเภทอิสระใกล้เคียงกันมาก แต่อย่างไรก็ตาม อาจสรุปว่า ส่วนรวมเป็นประเภทเปิดโอกาสมากกว่าประเภทอื่น ๆ ในการเปรียบเทียบแนวทรรศนะเกี่ยวกับเรื่องนี้ระหว่างเขต ระหว่างโรงเรียน ปรากฏว่า การเปรียบเทียบทุกครั้ง แนวทรรศนะไม่แตกต่างกันมากนัก คือส่วนใหญ่จะมีแนวทรรศนะเป็นประเภทเปิดโอกาสทั้งสิ้น

นอกจากนั้น ผลการวิเคราะห์โรงเรียนชายขนาดใหญ่ระดับ ม.ศ.1 ถึง ม.ศ. 5 แห่งหนึ่ง และโรงเรียนสหศึกษาระดับมัธยมศึกษาเล็ก ระดับ ม.ศ.1 ถึง ม.ศ.3 แห่งหนึ่ง ปรากฏว่า

พบว่า มีแนวโน้มของระบบพฤติกรรมในการบริหารเป็นแบบเปิดโอกาสทั้งสองโรงเรียน แต่โรงเรียนสตรีชนาटकกลางระพีมี ม.ค. 1 ถึง ม.ค. 5 แห่งหนึ่ง มีแนวโน้มเป็นประเทอิสระ.