

## บทที่ 4

### ผลการวิเคราะห์ข้อมูล

ในบทนี้เป็นการเสนอผลการวิเคราะห์ข้อมูลเกี่ยวกับภูมิหลังและกระสวนทางอาชีพของผู้ช่วยผู้อำนวยการโรงเรียนฝ่ายวิชาการ โดยมุ่งเสนอเป็น 3 ตอนตามลำดับคือ

ตอนที่ 1 ภูมิหลังของผู้ช่วยผู้อำนวยการโรงเรียนฝ่ายวิชาการ ซึ่งแบ่งออกเป็น 3 ส่วนคือ

- 1.1 สถานภาพทั่วไป
- 1.2 ประวัติการศึกษา
- 1.3 ประสบการณ์วิชาชีพ

ตอนที่ 2 กระสวนทางอาชีพของผู้ช่วยผู้อำนวยการโรงเรียนฝ่ายวิชาการ

ตอนที่ 3 ความคิดเห็นของผู้ช่วยผู้อำนวยการโรงเรียนฝ่ายวิชาการ ซึ่งแบ่งได้ดังนี้

3.1 ความคิดเห็นเกี่ยวกับการพัฒนาบุคคลเพื่อการเข้าสู่ตำแหน่งผู้ช่วยผู้อำนวยการโรงเรียนฝ่ายวิชาการ

3.2 ความต้องการในการพัฒนาตนเองของผู้ช่วยผู้อำนวยการโรงเรียนฝ่ายวิชาการในโรงเรียนมัธยมศึกษาเพื่อการเข้าสู่ตำแหน่งผู้อำนวยการโรงเรียน/อาจารย์ใหญ่

ตอนที่ 1 ภูมิหลังของผู้ช่วยผู้อำนวยการโรงเรียนฝ่ายวิชาการ

ผู้วิจัยได้แบ่งภูมิหลังของผู้ช่วยผู้อำนวยการโรงเรียนฝ่ายวิชาการออกเป็น 3 ส่วนด้วยกันคือ

1.1 สถานภาพทั่วไป ได้แก่ เพศ อายุ ศาสนา รายได้ สถานภาพการสมรส อายุที่สมรส อาชีพของผู้สมรส รายได้และวุฒิการศึกษาสูงสุดของผู้สมรส ภูมิฐานะเดิม อาชีพและระดับการศึกษาสูงสุดของบิดามารดาหรือผู้ปกครอง และอาชีพที่เคยคาดหวัง

1.1.1 เพศ ผู้ช่วยผู้อำนวยการโรงเรียนฝ่ายวิชาการจำนวน 496 คน เมื่อจำแนกตามเพศแล้วปรากฏว่าเป็นเพศชายถึง 357 คน คิดเป็นร้อยละ 71.98 และเป็นเพศหญิง 139 คน คิดเป็นร้อยละ 28.02

1.1.2 อายุ ได้ผลดังตารางต่อไปนี้

ตารางที่ 1 จำนวนและร้อยละของผู้ช่วยผู้อำนวยการโรงเรียนฝ่ายวิชาการจำแนกตามอายุ

อายุ(ปี)	จำนวน	ร้อยละ
25-34	94	18.95
35-44	242	48.79
45-54	142	28.63
55-60	18	3.63
รวม	496	100

จากตารางที่ 1 พบว่าส่วนมากแล้วผู้ช่วยผู้อำนวยการโรงเรียนฝ่ายวิชาการมีอายุระหว่าง 35-44 ปี คือมีร้อยละ 48.79 ของจำนวนทั้งหมด รองลงมาคือร้อยละ 28.63 มีอายุระหว่าง 45-54 ปี ส่วนผู้ที่มีอายุตั้งแต่ 55 ปีขึ้นไปมีจำนวนน้อยที่สุดคือมีเพียงร้อยละ 3.63 เป็นที่น่าสังเกตว่าผู้ช่วยผู้อำนวยการโรงเรียนฝ่ายวิชาการที่มีอายุอยู่ระหว่าง 25-34 ปี มีถึงร้อยละ 18.95

1.1.3 ศาสนา ผู้ช่วยผู้อำนวยกาโรงเรียนฝ่ายวิชาการเกือบทั้งหมดคือร้อยละ 97.18 นับถือศาสนาพุทธ ที่เหลือนับถือศาสนาคริสต์และอิสลาม ร้อยละ 2.01 และ 0.81 ตามลำดับ

1.1.4 รายได้ เมื่อพิจารณารายได้ของผู้ช่วยผู้อำนวยกาโรงเรียนฝ่ายวิชาการจากระดับและชั้นเงินเดือน ได้ผลดังตารางที่ 2

ตารางที่ 2 จำนวนและร้อยละของผู้ช่วยผู้อำนวยกาโรงเรียนฝ่ายวิชาการจำแนกตามระดับและชั้นเงินเดือน

ระดับ (ชั้น)	จำนวน	ร้อยละ
3 (3,535)	2	0.43
4 (3,955-4,685)	25	5.04
5 (4,945-6,935)	250	50.24
6 (6,935-10,365)	115	23.20
7 (8,475-13,095)	92	18.53
8 (9,875-13,695)	12	2.40
รวม	496	100

จากตารางที่ 2 พบว่าผู้ช่วยผู้อำนวยกาโรงเรียนฝ่ายวิชาการส่วนมากเป็นข้าราชการครูระดับ 5 ที่มีเงินเดือนอยู่ในช่วง 4,945-6,935 บาท รองลงมาเป็นข้าราชการครูระดับ 6 ที่มีเงินเดือนอยู่ในช่วง 6,935-10,365 บาท และเป็นที่น่าสนใจกว่ามีผู้ช่วยผู้อำนวยกาโรงเรียนฝ่ายวิชาการที่เป็นข้าราชการครูระดับ 3 มีเงินเดือน 3,535 บาท อยู่ 2 คน สรุปแล้วพบว่าผู้ช่วยผู้อำนวยกาโรงเรียน



ฝ่ายวิชาการมีเงินเดือนโดยเฉลี่ยเดือนละ 7,000 บาท

ในเรื่องรายได้นี้ ผู้วิจัยได้พิจารณา รายได้พิเศษประกอบด้วย ปรากฏว่ามี ผู้ช่วยผู้อำนวยการโรงเรียนฝ่ายวิชาการจำนวน 81 คน คิดเป็นร้อยละ 16.33 ของ ผู้ช่วยผู้อำนวยการโรงเรียนฝ่ายวิชาการทั้งหมด เป็นผู้มียารายได้พิเศษ และในจำนวนผู้มี รายได้พิเศษทั้ง 81 คนนี้ ส่วนมากคือร้อยละ 43.21 มียารายได้พิเศษอยู่ในช่วง 3,001- 5,000 บาท รองลงมาคือร้อยละ 32.10 มียารายได้พิเศษไม่เกิน 1,000 บาท รายละเอียดในเรื่องนี้แสดงอยู่ในตารางที่ 3

ตารางที่ 3 จำนวนและร้อยละของผู้ช่วยผู้อำนวยการโรงเรียนฝ่ายวิชาการจำแนก ตามรายได้พิเศษ

รายได้พิเศษ(บาท)	จำนวน	ร้อยละ
ไม่เกิน 1,000	26	32.10
1,001-3,000	35	43.21
3,001-5,000	9	11.11
มากกว่า 5,000	9	11.11
ไม่ระบุจำนวนเงิน	2	2.47
รวม	81	100

1.1.5 สถานภาพการสมรส พบว่าผู้ช่วยผู้อำนวยการโรงเรียนฝ่าย วิชาการส่วนมากคือร้อยละ 83.47 เป็นผู้ที่สมรสแล้วและใช้ชีวิตร่วมกันอยู่ในปัจจุบัน มี เพียงร้อยละ 1.41 ที่เป็นหม้าย และร้อยละ 0.20 เท่านั้นที่อยู่ในสภาพหย่าร้าง ส่วน ผู้ที่ยังเป็นโสดมีร้อยละ 14.92

1.1.6 อายุที่สมรส ซึ่งเป็นสิ่งที่แสดงถึงความพร้อมของการมี ครอบครัวของผู้ช่วยผู้อำนวยการโรงเรียนฝ่ายวิชาการ จำนวน 422 คน ที่สมรสแล้ว แสดงอยู่ในตารางที่ 4



ตารางที่ 4 จำนวนและร้อยละของผู้ช่วยผู้อำนวยกาโรงเรียนฝ่ายวิชาการจำแนกตามอายุที่สมรส

อายุที่สมรส(ปี)	จำนวน	ร้อยละ
20-24	62	14.69
25-29	235	55.69
30-34	85	20.14
35-39	33	7.82
40 ปีขึ้นไป	7	1.66
รวม	442	100

ผู้ช่วยผู้อำนวยกาโรงเรียนฝ่ายวิชาการสมรสเมื่ออายุประมาณ 25-29 ปี มีมากที่สุดถึงร้อยละ 55.69 ส่วนผู้ที่สมรสเมื่ออายุ 40 ปีขึ้นไป มีจำนวนน้อยที่สุดคือมีเพียงร้อยละ 1.66

1.1.7 อาชีพของคู่สมรส พบว่าผู้ช่วยผู้อำนวยกาโรงเรียนฝ่ายวิชาการที่สมรสแล้วและใช้ชีวิตอยู่ร่วมกันกับคู่สมรสจำนวน 414 คน ส่วนมากมีคู่สมรสเป็นข้าราชการของกระทรวงศึกษาธิการ สังกัดกรมต่างๆ ที่มากที่สุดคือ กรมสามัญศึกษา คือ มีถึงร้อยละ 50.00 นอกจากนั้นแล้วยังมีบางส่วนคือ ร้อยละ 8.21 ที่มีคู่สมรสเป็นข้าราชการสังกัดหน่วยงานอื่นๆ ที่ไม่ใช่ข้าราชการครู เช่น ข้าราชการกระทรวงสาธารณสุข และร้อยละ 22.95 ไม่ใช่ข้าราชการ เช่น เป็นพนักงานรัฐวิสาหกิจ ลูกจ้าง แม่บ้าน เป็นต้น รายละเอียดในเรื่องนี้แสดงอยู่ในตารางที่ 5

ตารางที่ 5 จำนวนและร้อยละของผู้ช่วยผู้อำนวยกาโรงเรียนฝ่ายวิชาการจำแนก  
ตามอาชีพของคู่สมรส

อาชีพ	จำนวน	ร้อยละ
ข้าราชการสังกัดกรมสามัญศึกษา	207	50.00
ข้าราชการสังกัดกรมอาชีวศึกษา	3	0.72
ข้าราชการสังกัดกรมฝึกหัดครู	6	1.45
ข้าราชการสังกัดกรมการศึกษานอกโรงเรียน	1	0.24
ข้าราชการสังกัดกรมพลศึกษา	1	0.24
ข้าราชการสังกัดสำนักงานการประถมศึกษาแห่งชาติ	62	14.98
ข้าราชการสังกัดทบวงมหาวิทยาลัย	5	1.21
ข้าราชการสังกัดหน่วยงานอื่นๆ	34	8.21
ไม่ใช่ข้าราชการ	95	22.95
รวม	414	100

1.1.8 รายได้ของคู่สมรส พบว่าผู้ช่วยผู้อำนวยกาโรงเรียน  
ฝ่ายวิชาการที่สมรสแล้วและใช้ชีวิตอยู่ร่วมกันกับคู่สมรสจำนวน 414 คน มีร้อยละ 31.40  
ที่คู่สมรสมีรายได้อยู่ระหว่าง 3,001-5,000 บาท/เดือน รองลงมาคือ ร้อยละ 29.23  
ที่คู่สมรสมีรายได้อยู่ระหว่าง 5,001-7,000 บาท/เดือนและน้อยที่สุดคือร้อยละ 3.62 ที่  
คู่สมรสมีรายได้มากกว่า 11,000 บาทขึ้นไป ส่วนผู้ช่วยผู้อำนวยกาโรงเรียนฝ่าย  
วิชาการที่มีคู่สมรสซึ่งไม่มีรายได้มีเพียงร้อยละ 8.70 รายละเอียดแสดงอยู่ใน  
ตารางที่ 6



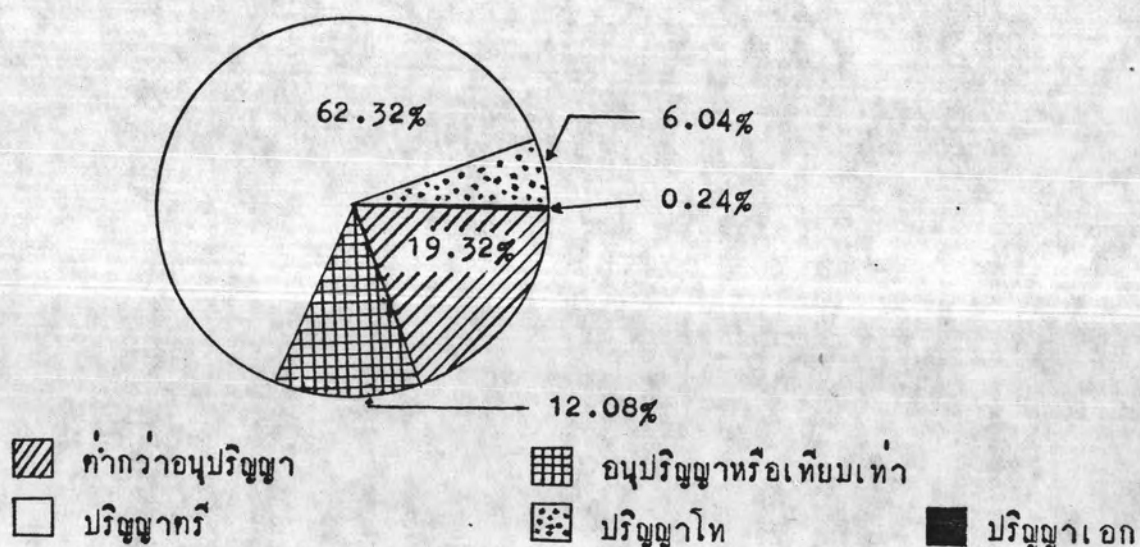


ตารางที่ 7 จำนวนและร้อยละของผู้ช่วยผู้อำนวยการโรงเรียนฝ่ายวิชาการ  
จำแนกตามรายได้พิเศษก่อนเกิดของคู่สมรส

รายได้พิเศษ(บาท)	จำนวน	ร้อยละ
มีไม่เกิน 1,000	14	24.14
1,001 - 3,000	28	48.28
3,001 - 5,000	7	12.07
มากกว่า 5,000 ขึ้นไป	4	6.89
มีแต่ไม่ระบุจำนวนเงิน	5	8.62
รวม	58	100

### 1.1.9 วุฒิการศึกษาสูงสุดของคู่สมรส

แผนภูมิที่ 1 ร้อยละของผู้ช่วยผู้อำนวยการโรงเรียนฝ่ายวิชาการจำแนกตาม  
วุฒิการศึกษาสูงสุดของคู่สมรส



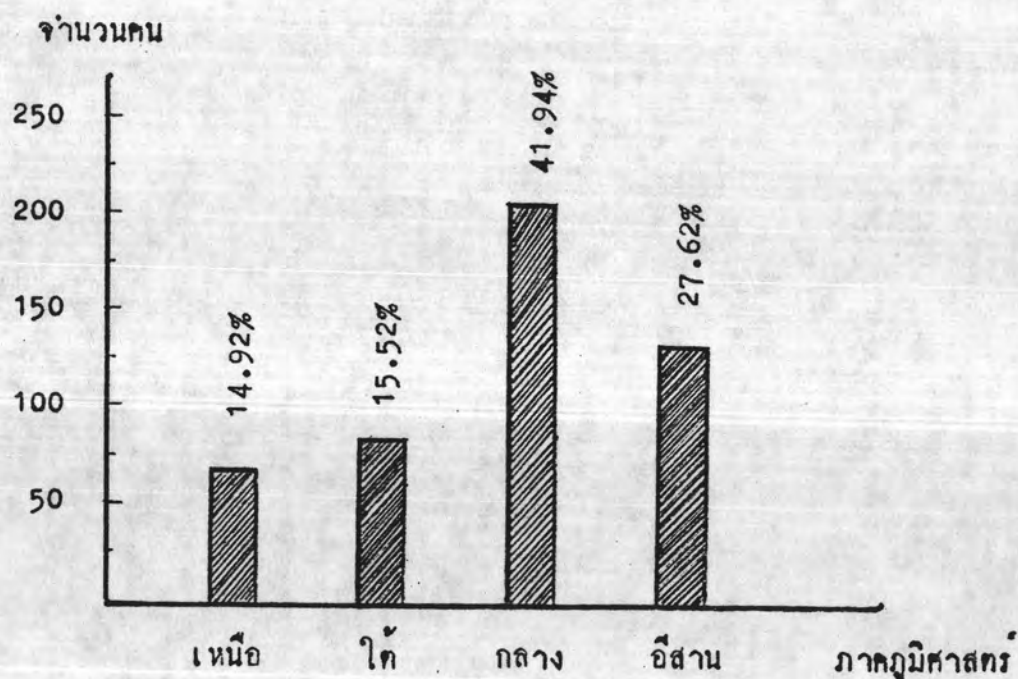
จากแผนภูมิที่ 1 ผู้ช่วยผู้อำนวยการโรงเรียนฝ่ายวิชาการส่วนมากร้อยละ

62.32 มีคุณสมบัติการศึกษาสูงสุดระดับปริญญาตรี รองลงมาคือร้อยละ 19.32 มี  
 คุณสมบัติต่ำกว่าอนุปริญญา และที่น้อยที่สุดคือร้อยละ 0.24 มีคุณสมบัติการศึกษาสูงสุดระดับปริญญาเอก

1.1.10 ภูมิสำเนาเคม ผลการวิเคราะห์ข้อมูลส่วนที่เกี่ยวกับ  
 ภูมิสำเนาเคมของผู้ช่วยผู้อำนวยการโรงเรียนฝ่ายวิชาการเมื่อจำแนกตามจังหวัด ผล  
 ปรากฏว่า ผู้ช่วยผู้อำนวยการโรงเรียนฝ่ายวิชาการทั้ง 496 คน มีภูมิสำเนาเคม  
 กระจายอยู่ในจังหวัดต่างๆ ทั่วประเทศไทยครบทั้ง 73 จังหวัด โดยมีจำนวนผู้ที่มี  
 ภูมิสำเนาเคมอยู่ในกรุงเทพมหานครมากที่สุดคือ 42 คนหรือร้อยละ 8.47 และรองลงมา  
 คือจังหวัดนครศรีธรรมราช มีจำนวน 20 คนคิดเป็นร้อยละ 4.03

เมื่อพิจารณาตามภาคภูมิศาสตร์ ผลปรากฏว่าผู้ช่วยผู้อำนวยการโรงเรียนฝ่าย  
 วิชาการจำนวนมากที่สุดคือร้อยละ 41.94 มีภูมิสำเนาเคมอยู่ในภาคกลางรายละเอียดใน  
 เรื่องนี้แสดงอยู่ในแผนภูมิที่ 2

แผนภูมิที่ 2 จำนวนและร้อยละของผู้ช่วยผู้อำนวยการโรงเรียนฝ่ายวิชาการจำแนก  
 ตามภูมิสำเนาเคมเมื่อพิจารณาตามภาคภูมิศาสตร์



## 1.1.11 อาชีพรองมิกามารคา

ตารางที่ 8 จำนวนและร้อยละของผู้ช่วยผู้อำนวยการโรงเรียนฝ่ายวิชาการจำแนกตามอาชีพรองมิกาและมารคา

อาชีพ	มิกา		มารคา	
	จำนวน	ร้อยละ	จำนวน	ร้อยละ
บริหารการ	157	31.65	28	5.66
พนักงานรัฐวิสาหกิจ	7	1.41	1	0.20
เกษตรกร	191	38.51	145	29.23
ค้าขาย	111	22.38	89	17.94
ประมง	3	0.60	-	-
แม่บ้าน	-	-	229	46.17
พนักงานหน่วยงานเอกชน	-	-	2	0.40
รับจ้าง	27	5.45	2	0.40
รวม	496	100	496	100

จากตารางที่ 8 แสดงว่ามิกาของผู้ช่วยผู้อำนวยการโรงเรียนฝ่ายวิชาการส่วนใหญ่ ร้อยละ 38.51 มีอาชีพเป็นเกษตรกร รองลงมาคือร้อยละ 31.65 มีอาชีพบริหารการ และจำนวนน้อยที่สุดร้อยละ 0.60 มีอาชีพประมง ในขณะที่มารคาของผู้ช่วยผู้อำนวยการโรงเรียนฝ่ายวิชาการส่วนใหญ่ร้อยละ 46.17 ทำหน้าที่เป็นแม่บ้าน รองลงมาคือร้อยละ 29.23 เป็นเกษตรกร ซึ่งพอจะสรุปได้ว่าผู้ช่วยผู้อำนวยการโรงเรียนฝ่ายวิชาการส่วนมากมาจากครอบครัวที่มีอาชีพเกษตรกร



## 1.1.12 ระดับการศึกษาสูงสุดของบิดามารดา

ตารางที่ 9 จำนวนและร้อยละของผู้ช่วยผู้อำนวยการโรงเรียนฝ่ายวิชาการ  
จำแนกตามระดับการศึกษาสูงสุดของบิดาและมารดา

ระดับการศึกษา	บิดา		มารดา	
	จำนวน	ร้อยละ	จำนวน	ร้อยละ
ไม่เคยเรียนหนังสือ	49	9.88	105	21.17
อ่านออกเขียนได้	37	7.46	44	8.87
ประถมศึกษาตอนต้น	195	39.31	280	56.45
ประถมศึกษาตอนปลาย	66	13.31	29	5.85
มัธยมศึกษาตอนต้น	62	12.50	12	2.42
มัธยมศึกษาตอนปลาย	11	2.22	5	1.01
เปรียญ 6 ประโยค	1	0.20	-	-
ประกาศนียบัตรวิชาการศึกษาหรือเทียบเท่า	25	5.04	7	1.41
ประกาศนียบัตรวิชาการศึกษาระดับสูงหรือเทียบเท่า	25	5.04	9	1.81
อนุปริญญา	13	2.62	5	1.01
ปริญญาตรี	11	2.22	-	-
สูงกว่าปริญญาตรี	1	0.20	-	-
รวม	496	100	496	100

จากค่าร้อยละในตารางที่ 9 แสดงให้เห็นว่า บิดาและมารดาของผู้ช่วยผู้อำนวยการโรงเรียนฝ่ายวิชาการส่วนมากมีการศึกษาสูงสุดในระดับเดียวกันคือ ระดับประถมศึกษาตอนต้นซึ่งมีจำนวนร้อยละ 39.31 และ 56.45 ตามลำดับ แต่โดยส่วนรวมพบว่า บิดาของผู้ช่วยผู้อำนวยการโรงเรียนฝ่ายวิชาการมีการศึกษาสูงกว่ามารดา โดยไม่มีผู้ที่มีการศึกษาถึงระดับปริญญาตรีร้อยละ 2.22 และระดับสูงกว่าปริญญาตรีร้อยละ 0.20 ในขณะที่มารดาของผู้ช่วยผู้อำนวยการโรงเรียนฝ่ายวิชาการมีระดับการศึกษาสูงสุดเพียงชั้นอนุปริญญาร้อยละ 1.01 และเมื่อพิจารณาจำนวนบิดามารดาของ

ผู้ช่วยผู้อำนวยการโรงเรียนฝ่ายวิชาการที่ไม่มีวุฒิการศึกษาเพราะไม่เคยเรียนหนังสือ พบว่ามีค่าที่ไม่มีวุฒิการศึกษาร้อยละ 9.88 แต่มาaramามีถึงร้อยละ 21.17

1.1.13 อาชีพที่เคยคาดหวัง ผลจากการวิเคราะห์ความคาดหวัง ในการประกอบอาชีพของผู้ช่วยผู้อำนวยการโรงเรียนฝ่ายวิชาการ พบว่า 48 คนหรือ ร้อยละ 9.68 ของประชากรทั้งหมดไม่เคยคาดหวังที่จะประกอบอาชีพใดเป็นการแน่นอน ส่วนอีก 448 คนหรือร้อยละ 90.32 มีอาชีพที่เคยคาดหวังไว้ต่างกันถึงรายละเอียดใน ตารางที่ 10

ตารางที่ 10 จำนวนและร้อยละของผู้ช่วยผู้อำนวยการโรงเรียนฝ่ายวิชาการจำแนกตามอาชีพที่เคยคาดหวัง

อาชีพ	จำนวน	ร้อยละ
ครู	206	45.98
ทหาร ตำรวจ	48	10.71
พยาบาล แพทย์ เภสัชกร	47	10.49
รับราชการ	30	6.69
นักธุรกิจ	22	4.91
นักกฎหมาย	16	3.57
เกษตรกร	14	3.12
วิศวกร	13	2.90
นักปกครอง	12	2.68
นักบัญชี	5	1.12
นักออกแบบ	5	1.12
จิตรกร นักเขียน	4	0.89
เจ้าหน้าที่ป่าไม้	3	0.67
นักวิทยาศาสตร์	2	0.45
นักวิชาการ	2	0.45
นักโบราณคดี	2	0.45
ช่างซ่อมเครื่องยนต์	2	0.45
ช่างก่อสร้าง	2	0.45
อื่นๆ	13	2.90
รวม	448	100

จากค่าร้อยละในตารางที่ 10 พบว่าผู้ช่วยผู้อำนวยการโรงเรียนฝ่ายวิชาการ ที่เคยมีความคาดหวังในการเลือกอาชีพ ส่วนใหญ่ร้อยละ 45.98 คาดหวังที่จะมีอาชีพเป็น ครูมาก่อน รองลงมาเป็นอาชีพทหาร ค่าจรรยา ร้อยละ 10.71 ซึ่งใกล้เคียงกับผู้ช่วย ผู้อำนวยการโรงเรียนฝ่ายวิชาการที่กองการเป็นพยาบาล แพทย์หรือเภสัชกร และมี ร้อยที่นำส่งเพศคือ มีผู้ที่กองการมีอาชีพเป็นเกษตรกรเพียงร้อยละ 3.12 เท่านั้นทั้งที่ มีความารถของผู้ช่วยผู้อำนวยการโรงเรียนฝ่ายวิชาการส่วนมากมีอาชีพนี้

สำหรับเหตุผลในการเลือกอาชีพตามความคาดหวัง ผู้วิจัยได้วิเคราะห์ลักษณะ ของความคาดหวังเฉพาะผู้ที่คาดหวังจะเป็นครูจำนวน 206 คนเท่านั้น และจำแนกตาม ลักษณะความคาดหวังเป็น 5 ลักษณะคือ

1. ความคาดหวังที่นึกถึงตนเองเป็นหลัก เช่น ชอบ ใจรัก ใฝ่ฝัน มีที่พักให้ เหมาะกับความสามารถ ใกล้เคียง ย้ายสถานที่ทำงานได้ทุกจังหวัด
2. ความคาดหวังที่ได้รับอิทธิพลจากผู้อื่น เช่น คำแนะนำของบรรพบุรุษ ประทับใจครูที่เคยสอน ตามค่านิยม ฐานะทางเศรษฐกิจ
3. ความคาดหวังที่มุ่งประโยชน์ส่วนรวม เช่น ต้องการทำความดีเป็น ตัวอย่างแก่เด็ก ต้องการพัฒนาท้องถิ่นของตน
4. ความคาดหวังที่ต้องการให้สังคมยกย่อง เช่น มีเกียรติ มีคุณธรรมสูง
5. ความคาดหวังที่ไม่มีเหตุผลใดแน่นอน หรือไม่ระบุสาเหตุของการ คาดหวัง

ผลจากการวิเคราะห์ปรากฏว่าผู้ช่วยผู้อำนวยการโรงเรียนฝ่ายวิชาการ จำนวน 206 คน มีความคาดหวังที่นึกถึงตนเองเป็นหลักร้อยละ 67.48 คาดหวังเพราะ ได้รับอิทธิพลจากผู้อื่นร้อยละ 17.96 คาดหวังเพราะมุ่งประโยชน์ส่วนรวมร้อยละ 5.83 คาดหวังเพราะต้องการให้สังคมยกย่อง ร้อยละ 4.85 และคาดหวังโดยไม่มีเหตุผลใด แน่นนอนหรือไม่ระบุสาเหตุ ร้อยละ 3.88 สรุปได้ว่าส่วนมากแล้วผู้ช่วยผู้อำนวยการ โรงเรียนฝ่ายวิชาการคาดหวังที่จะเป็นครูด้วยสาเหตุที่นึกถึงตนเองเป็นหลัก รองลงมา ก็คือได้รับอิทธิพลจากผู้อื่น



1.2 ประวัติการศึกษา ได้แก่ ภูมิวิททางการศึกษาวิชาสามัญและวิชาชีพ สาขาวิชาที่เรียน ผลการเรียน ที่พักอาศัยขณะศึกษา ทุนที่ใช้ สถานับนการศึกษา การฝึกอบรมทางค้ำบริหารการศึกษาและการฝึกอบรมทางค้ำบริหารตามหลักสูตรอื่นๆ

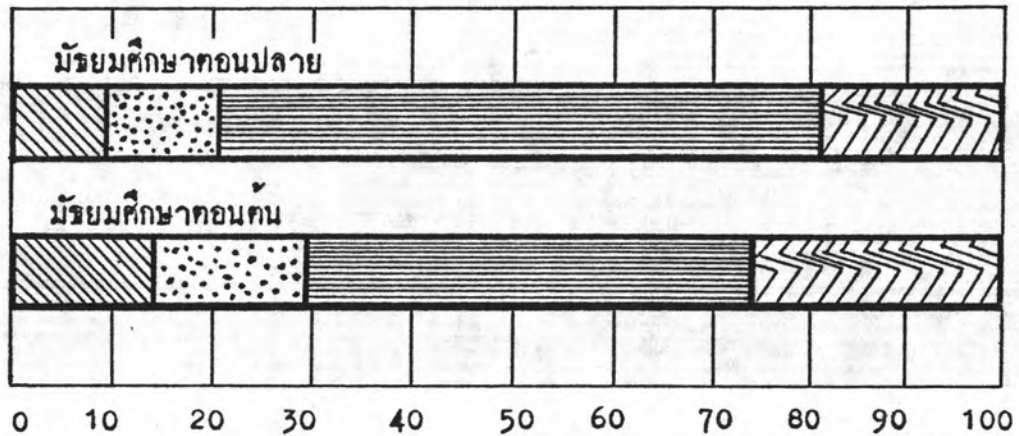
1.2.1 ภูมิวิททางการศึกษาวิชาสามัญ พบว่าผู้ช่วยผู้อำนวยกาาร โรงเรียนฝ่ายวิชาการ จบวิชาสามัญระดับมัธยมศึกษาตอนคั้นจำนวน 285 คน คิดเป็น ร้อยละ 57.46 และจบวิชาสามัญระดับมัธยมศึกษาตอนปลายจำนวน 211 คน คิดเป็น ร้อยละ 42.54

ในเรื่องการศึกษาวิชาสามัญนี้ ผู้วิจัยได้วิเคราะห์ผลการศึกษาในระดับก่อน ประถมศึกษาประกอบค้ำย พบว่าผู้ช่วยผู้อำนวยกาารโรงเรียนฝ่ายวิชาการจำนวน 250 คน หรือร้อยละ 50.40 ไม่เคยเข้ารับการศึกษาในระดับก่อนประถมศึกษา 136 คนหรือ ร้อยละ 27.42 เคยเข้าเรียนในชั้นอนุบาล ส่วนที่เหลือรับการศึกษาในระดับก่อน ประถมศึกษาในรูปแบบค้ำงๆ กัน เช่น นิคามารคาหรือญาติพี่น้องสอนให้ มีครูสอนพิเศษ หรือเรียนกับพระ เป็นต้น

1.2.2 ที่พักอาศัยขณะศึกษาระดับมัธยมศึกษา เมื่อพิจารณาที่พักอาศัย จำแนกเป็นกรุงเทพฯ และค้ำงจังหวัด พบว่าขณะที่เรียนชั้นมัธยมศึกษาตอนคั้นและ มัธยมศึกษาตอนปลายนั้น ผู้ช่วยผู้อำนวยกาารโรงเรียนฝ่ายวิชาการพักอาศัยอยู่ในค้ำง จังหวัดร้อยละ 87.30 และ 59.24 ตามล่ำกับ

### เมื่อจำแนกตามภาคภูมิศาสตร์ ได้ผลดังแผนภูมิที่ 3

แผนภูมิที่ 3 ร้อยละของผู้ช่วยผู้อำนวยกรโรงเรียนฝ่ายวิชาการจำแนกตาม  
ที่พักอาศัยในภาคต่างๆ ขณะที่ยังเรียนชั้นมัธยมศึกษา



ภาคเหนือ
  ภาคใต้
  ภาคกลาง
  ภาคตะวันออกเฉียงเหนือ

จากแผนภูมิพบว่า ทั้งระดับมัธยมศึกษาตอนต้นและตอนปลาย ผู้ช่วยผู้อำนวยกรโรงเรียนฝ่ายวิชาการส่วนมากพักอาศัยอยู่ในภาคกลาง รองลงมาคือภาคตะวันออกเฉียงเหนือ ส่วนภาคเหนือและใต้มีจำนวนค่อนข้างใกล้เคียงกัน

และเมื่อจำแนกตามเขตการศึกษา ปรากฏผลดังนี้



ตารางที่ 11 จำนวนและร้อยละของผู้ช่วยผู้อำนวยการโรงเรียนฝ่ายวิชาการจำแนกตามที่พักในเขตการศึกษาขณะที่เรียนชั้นมัธยมศึกษา

เขตการศึกษา	มัธยมศึกษาตอนต้น		มัธยมศึกษาตอนปลาย	
	จำนวน	ร้อยละ	จำนวน	ร้อยละ
1	86	17.34	93	44.08
2	13	2.62	3	1.42
3	45	9.07	16	7.58
4	19	3.84	7	3.32
5	40	8.07	10	4.74
6	45	9.07	12	5.69
7	39	7.86	9	4.26
8	39	7.86	13	6.16
9	38	7.66	20	9.48
10	45	9.07	12	5.69
11	48	9.68	9	4.26
12	39	7.86	7	3.32
รวม	496	100	211	100

หมายเหตุ รายชื่อจังหวัดในแต่ละเขตการศึกษาอยู่ในภาคผนวก

จากค่าร้อยละในตารางที่ 11 แสดงว่าผู้ช่วยผู้อำนวยการโรงเรียนฝ่ายวิชาการพักอาศัยอยู่ในเขตการศึกษา 1 มากที่สุด และพักอาศัยอยู่ในเขตการศึกษา 2 น้อยที่สุด ทั้งในระบับมัธยมศึกษาตอนต้นและมัธยมศึกษาตอนปลาย



สำหรับบุคคลที่ช่วยผู้อำนวยความสะดวกโรงเรียนฝ่ายวิชาการพักอาศัยอยู่ด้วยขณะที่เรียนชั้นมัธยมศึกษาปรากฏผลดังนี้

ตารางที่ 12 จำนวนและร้อยละของผู้ช่วยผู้อำนวยความสะดวกโรงเรียนฝ่ายวิชาการจำแนกตามบุคคลที่พักอาศัยอยู่ด้วยขณะเรียนชั้นมัธยมศึกษา

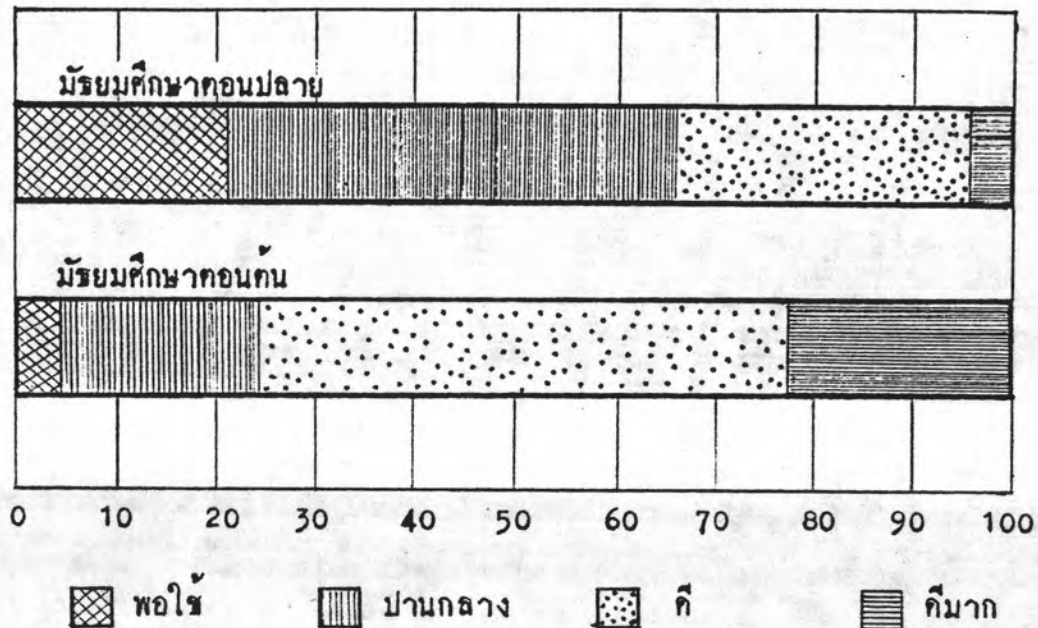
ระดับชั้น	บุคคลที่พักอาศัยอยู่ด้วย						รวม
	บิดามารดา	ญาติพี่น้อง	พระ	หอพัก	ครู	คนรู้จัก	
มัธยมศึกษาตอนต้น	65.52% (325)	18.55% (92)	10.48% (52)	2.62% (13)	1.01% (5)	1.82% (9)	100% (496)
มัธยมศึกษาตอนปลาย	45.02% (95)	28.91% (61)	9.01% (19)	15.64% (33)	0.95% (2)	0.47% (1)	100% (211)

จากค่าร้อยละในตารางที่ 12 แสดงให้เห็นว่าในระดับมัธยมศึกษาตอนต้น ผู้ช่วยผู้อำนวยความสะดวกโรงเรียนฝ่ายวิชาการจำนวน 496 คน พักอาศัยอยู่กับบิดามารดามากที่สุด (ร้อยละ 65.52) รองลงมาพักอาศัยอยู่กับญาติพี่น้อง พระ และอยู่หอพักตามลำดับ ส่วนในระดับมัธยมศึกษาตอนปลาย ผู้ช่วยผู้อำนวยความสะดวกโรงเรียนฝ่ายวิชาการจำนวน 211 คน พักอาศัยอยู่กับบิดามารดามากที่สุดเช่นกัน (ร้อยละ 45.02) รองลงมาพักอาศัยอยู่กับญาติพี่น้อง หอพัก และพระตามลำดับ ซึ่งเป็นที่น่าสังเกตว่าการเข้าพักอาศัยอยู่ในหอพักมีจำนวนมากขึ้นเมื่อเรียนในระดับมัธยมศึกษาตอนปลาย

1.2.3 ทุนที่ใช้ในการศึกษาระดับมัธยมศึกษา พบว่ามีเพียงร้อยละ 4.80 ของผู้ช่วยผู้อำนวยความสะดวกโรงเรียนฝ่ายวิชาการจำนวน 496 คน และร้อยละ 5.70 ของผู้ช่วยผู้อำนวยความสะดวกโรงเรียนฝ่ายวิชาการจำนวน 211 คนเท่านั้นที่เป็นผู้ได้รับทุนการศึกษาจากหน่วยงานต่างๆ ในระดับมัธยมศึกษาตอนต้นและระดับมัธยมศึกษาตอนปลายตามลำดับ

### 1.2.4 ผลการเรียนรู้ในระดับมัธยมศึกษา

แผนภูมิที่ 4 ร้อยละของผู้ช่วยผู้อำนวยกาโรงเรียนฝ่ายวิชาการจำแนกตาม  
ผลการเรียนในระดับมัธยมศึกษา



ผลการเรียนในระดับมัธยมศึกษาตอนต้นของผู้ช่วยผู้อำนวยกาโรงเรียนฝ่าย  
วิชาการจำนวน 496 คน อยู่ในเกณฑ์ที่เป็นส่วนมาก (ร้อยละ 54.64) ผู้ที่มีผลการเรียน  
อยู่ในเกณฑ์ปานกลางมีจำนวนใกล้เคียงกับเกณฑ์ดีมาก (ร้อยละ 20.97 และ 20.36 ตาม  
ลำดับ) ส่วนผู้ที่มีผลการเรียนอยู่ในเกณฑ์พอใช้มีเพียงร้อยละ 4.03 เท่านั้น ซึ่งต่างจาก  
ระดับมัธยมศึกษาตอนปลาย ผู้ช่วยผู้อำนวยกาโรงเรียนฝ่ายวิชาการจำนวน 211 คนมี  
ผลการเรียนอยู่ในเกณฑ์ปานกลางเป็นส่วนมาก (ร้อยละ 39.81) รองลงมาอยู่ในเกณฑ์ดี  
(ร้อยละ 34.12) ส่วนผู้ที่มีผลการเรียนอยู่ในเกณฑ์ดีมากมีเพียงร้อยละ 4.74 เท่านั้น

1.2.5 คุณวุฒิทางการศึกษาวิชาสามัญและวิชาชีพ เมื่อวิเคราะห์  
รูปแบบของการศึกษาวิชาสามัญและวิชาชีพเรียงตามลำดับคุณวุฒิ ปรากฏผลดังตารางต่อไปนี้

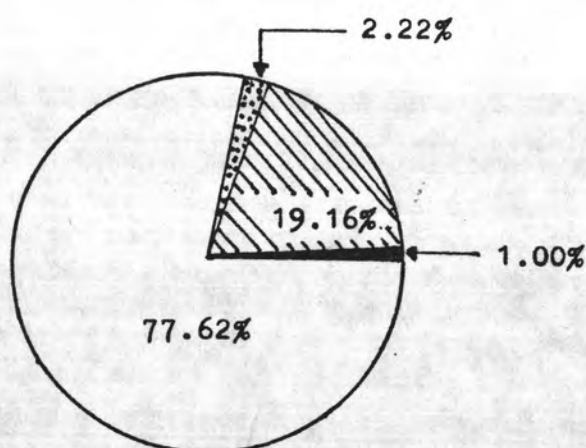
ตารางที่ 13 จำนวนและร้อยละของผู้ช่วยผู้อำนวยการโรงเรียนฝ่ายวิชาการจำแนกตามรูปแบบของการศึกษาวิชาสามัญและวิชาชีพ

รูปแบบของการศึกษา	จำนวน	ร้อยละ
1. ม.ศ.3, ปกศ.(ป.ป), ปกศ.สูง(ป.ม, อ.กศ), ปรินญาตรี	166	33.47
2. ม.ศ.5, ปรินญาตรี	89	17.95
3. ม.ศ.3, ปกศ.(ป.ป), พ.ม, ปรินญาตรี	52	10.49
4. ม.ศ.3, ปกศ., ปกศ.สูง, ปรินญาตรี, ปรินญาโท	40	8.07
5. ม.ศ.5, ปรินญาตรี, ปรินญาโท	32	6.45
6. ม.ศ.3, พ.(พ.ป, พ.กศ), พ.ม, ปรินญาตรี	32	6.45
7. ม.ศ.5, ปกศ.สูง, ปรินญาตรี	26	5.24
8. ม.ศ.3, ปกศ., ปรินญาตรี	20	4.04
9. ม.ศ.3, ปกศ., พ.ม, ปรินญาตรี, ปรินญาโท	8	1.61
10. ม.ศ.5, ปกศ.สูง, ปรินญาตรี, ปรินญาโท	6	1.21
11. ม.ศ.3, ปกศ., ปกศ.สูง, ปรินญาตรี, ประกาศนียบัตรวิชาชีพชั้นสูง	5	1.01
12. ม.ศ.3, ปกศ., ปรินญาตรี, ปรินญาโท	4	0.81
13. ม.ศ.5, ปรินญาตรี, ประกาศนียบัตรวิชาชีพชั้นสูง	3	0.60
14. ม.ศ.3, พ., พ.ม	3	0.60
15. ม.ศ.3, พ.กศ, พ.ม, ปรินญาตรี, ปรินญาโท	2	0.40
16. ม.ศ.3, ป.ป, พ.ม, ปรินญาตรี, ประกาศนียบัตรวิชาชีพชั้นสูง	2	0.40
17. ม.ศ.3, ปกศ., ปกศ.สูง, ปรินญาตรี, ประกาศนียบัตรวิชาชีพชั้นสูง, ปรินญาโท	2	0.40
18. ม.ศ.5, ป.ม	1	0.20
19. ม.ศ.5, ปกศ.สูง, ปรินญาตรี, ประกาศนียบัตรวิชาชีพชั้นสูง	1	0.20
20. ม.ศ.3, ป.ป, พ.ม, ปรินญาตรี, ประกาศนียบัตรวิชาชีพชั้นสูง, ปรินญาโท	1	0.20
21. ม.ศ.3, ปกศ., ปกศ.สูง	1	0.20
รวม	496	100



จากค่าร้อยละในตารางที่ 13 พบว่าผู้ช่วยผู้อำนวยการโรงเรียนฝ่ายวิชาการส่วนมากมีระดับคุณวุฒิทางการศึกษาเรียงตามลำดับเป็น ม.ศ.3, ปกศ.(ป.ป), ปกศ.สูง (ป.ม, อ.กศ), ปริญญาตรีร้อยละ 33.47 รองลงมาคือแบบ ม.ศ.5, ปริญญาตรี, ร้อยละ 17.95 และหากวิเคราะห์หาค่าสูงสุดทางก้านวิชาชีพ จะพบว่าร้อยละ 77.62 มีวุฒิสูงสุดระดับปริญญาตรีซึ่งเป็นจำนวนที่มากที่สุด และน้อยที่สุดคือร้อยละ 1.00 มีวุฒิสูงสุดระดับประกาศนียบัตรวิชาชีพการศึกษาระดับสูงหรือเทียบเท่า รายละเอียดในเรื่องนี้แสดงไว้ในแผนภูมิที่ 5

แผนภูมิที่ 5 ร้อยละของผู้ช่วยผู้อำนวยการโรงเรียนฝ่ายวิชาการจำแนกตามคุณวุฒิสูงสุดทางก้านวิชาชีพ



- ประกาศนียบัตรวิชาชีพการศึกษาระดับสูงหรือเทียบเท่า
- ปริญญาตรี
- ประกาศนียบัตรวิชาชีพชั้นสูง
- ปริญญาโท

1.2.6 การศึกษาระดับปริญญาตรี ในก้านคุณวุฒิทางการศึกษาระดับปริญญาตรี พบว่าผู้ช่วยผู้อำนวยการโรงเรียนฝ่ายวิชาการที่ผ่านการศึกษาระดับปริญญาตรีจำนวน 491 คน มีวุฒิการศึกษามัธยมศึกษา(กศ.ม) มากที่สุดคือร้อยละ 74.95 รองลงมาวุฒิเศรษฐศาสตรมัธยมศึกษา(ค.ม) ร้อยละ 9.78 และจบปริญญาตรีจากต่างประเทศ 2 คน (B.S., B.S.E.) คิดเป็นร้อยละ 0.40 รายละเอียดแสดงอยู่ในตารางที่ 14

ตารางที่ 14 จำนวนและร้อยละของผู้ช่วยผู้อำนวยการโรงเรียนฝ่ายวิชาการ  
จำแนกตามชื่อคุณวุฒิระดับปริญญาตรี

ชื่อคุณวุฒิระดับปริญญาตรี	จำนวน	ร้อยละ
การศึกษามัธยมศึกษา (กศ.ม.)	368	74.95
ครุศาสตรมัธยมศึกษา		
ค.บ. (วิทยาลัยครู)	38	7.74
ค.บ. (จุฬาลงกรณ์มหาวิทยาลัย)	10	2.04
วิทยาศาสตร์มัธยมศึกษา (วท.ม.)	30	6.11
ศึกษาศาสตรบัณฑิต (ศษ.บ.)	17	3.46
ศิลปศาสตรบัณฑิต (ศศ.บ.)	16	3.26
อักษรศาสตรบัณฑิต (อ.บ.)	8	1.63
อักษรศาสตรบัณฑิต, ครุศาสตรบัณฑิต (อ.บ., ค.บ.)	2	0.41
B.S	1	0.20
B.S.E	1	0.20
รวม	491	100

ในเรื่องวุฒิการศึกษาระดับปริญญาตรีนี้ยังมีข้อค้นพบว่า มีผู้ช่วยผู้อำนวยการโรงเรียนฝ่ายวิชาการบางส่วน มีปริญญาตรีมากกว่า 1 สาขาวิชาๆ ที่ผู้ช่วยผู้อำนวยการโรงเรียนฝ่ายวิชาการศึกษาเพิ่มเติมได้แก่ กฎหมาย บริหารการศึกษา รัฐศาสตร์ และปรัชญา รายละเอียดในเรื่องนี้แสดงอยู่ในตารางที่ 15

ตารางที่ 15 จำนวนผู้ช่วยผู้อำนวยการโรงเรียนฝ่ายวิชาการจำแนกตามสถาบันที่ศึกษา  
และชื่อปริญญาตรีฉบับที่ 2

สถาบันที่ศึกษา ชื่อปริญญา	จำนวน
มหาวิทยาลัยธรรมศาสตร์	
น.บ.	5
มหาวิทยาลัยรามคำแหง	
น.บ.	5
ศศ.บ. สาขารัฐศาสตร์	1
มหาวิทยาลัยสุโขทัยธรรมมาธิราช	
น.บ.	3
ศษ.บ. สาขาบริหารการศึกษา	4
มหามงกุฎราชวิทยาลัย	
ศ.บ. สาขาปริญญา	2

ส่วนสถาบันที่ศึกษาในระดับปริญญาตรี พบว่าผู้ช่วยผู้อำนวยการโรงเรียนฝ่าย  
วิชาการที่ผ่านการศึกษาระดับปริญญาตรีจำนวน 491 คน ส่วนมากจบจากมหาวิทยาลัย  
ศรีนครินทรวิโรฒ วิทยาเขตต่างๆ โดยเฉพาะวิทยาเขตประสานมิตรมีถึงร้อยละ 30.14  
รองลงมาคือวิทยาเขตบางแสน ร้อยละ 14.46 และวิทยาเขตมหาสารคาม ร้อยละ 12.22  
ส่วนผู้ที่จบจากมหาวิทยาลัยอื่นๆ ปรากฏว่ามีผู้จบจากจุฬาลงกรณ์มหาวิทยาลัยมากที่สุดคือ  
ร้อยละ 4.48 นอกจากนั้นแล้วยังมีผู้จบจากมหาวิทยาลัยเปิดทั้งสองแห่งรวมร้อยละ 2.24  
จบจากมหาวิทยาลัยในต่างประเทศร้อยละ 0.41 ส่วนที่เหลือจบจากวิทยาลัยครูต่างๆ ทั้ง  
ในส่วนกลางและส่วนภูมิภาคซึ่งจำนวนผู้จบจากวิทยาลัยครูในส่วนภูมิภาคมีมากกว่าใน  
ส่วนกลาง รายละเอียดในเรื่องนี้แสดงอยู่ในตารางที่ 16



ตารางที่ 16 จำนวนและร้อยละของผู้ช่วยผู้อำนวยการโรงเรียนฝ่ายวิชาการจำนวน  
ตามสถาบันที่ศึกษาในระดับปริญญาตรี

สถาบันที่ศึกษา	จำนวน	ร้อยละ
มศว.ประสานมิตร	147	29.94
มศว.บางแสน	70	14.26
มศว.มหาสารคาม	58	11.81
มศว.พิษณุโลก	36	7.33
มศว.บางเขน	28	5.71
จุฬาลงกรณ์มหาวิทยาลัย	22	4.48
มหาวิทยาลัยเชียงใหม่	20	4.08
มศว.ปทุมวัน	18	3.67
มศว.สงขลา	14	2.86
มหาวิทยาลัยศิลปากร	10	2.04
มหาวิทยาลัยสงขลานครินทร์	6	1.22
มหาวิทยาลัยรามคำแหง	6	1.22
มหาวิทยาลัยสุโขทัยธรรมมาธิราช	5	1.02
วิทยาลัยครูพระนครศรีอยุธยา	5	1.02
วิทยาลัยครูเทพสตรี (ลพบุรี)	4	0.81
มหาวิทยาลัยขอนแก่น	4	0.81
วิทยาลัยครูพระนคร	3	0.61
วิทยาลัยครูจันทบุรี	3	0.61
วิทยาลัยครูมหาสารคาม	3	0.61
วิทยาลัยครูนครราชสีมา	3	0.61
วิทยาลัยครูอุบลราชธานี	3	0.61
วิทยาลัยครูสกลนคร	3	0.61
มหาวิทยาลัยมหิดล	2	0.41
มหาวิทยาลัยเกษตรศาสตร์	2	0.41
มหาวิทยาลัยในต่างประเทศ	2	0.41
วิทยาลัยครูเพชรบูรณ์	2	0.41
วิทยาลัยครูบุรีรัมย์	2	0.41
วิทยาลัยครูเชียงใหม่	2	0.41
มศว.พลศึกษา	1	0.20
วิทยาลัยครูกาญจนบุรี	1	0.20
วิทยาลัยครูอุตรดิตถ์	1	0.20
วิทยาลัยครูเลย	1	0.20
วิทยาลัยครูอุตรดิตถ์	1	0.20
วิทยาลัยครูลำปาง	1	0.20
วิทยาลัยครูเขียงราย	1	0.20
วิทยาลัยครูนครศรีธรรมราช	1	0.20
รวม	491	100

สำหรับสาขาวิชาที่เรียนในระดับปริญญาตรี ปริญญาโท ปริญญาเอก

ตารางที่ 17 จำนวนและร้อยละของผู้ช่วยผู้อำนวยการโรงเรียนฝ่ายวิชาการจำนวนตามสาขาวิชา  
ที่เรียนในระดับปริญญาตรี

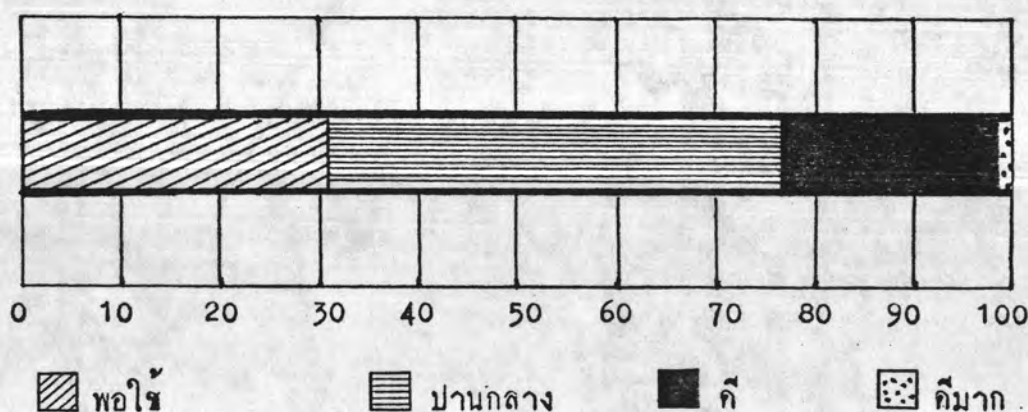
สาขาวิชา	จำนวน	ร้อยละ
คณิตศาสตร์, การสอนคณิตศาสตร์	108	22.00
ภาษาอังกฤษ, การสอนภาษาอังกฤษ	70	14.26
ฟิสิกส์	58	11.82
ภาษาไทย	46	9.37
เคมี	42	8.56
ชีววิทยา	30	6.11
สังคมศึกษา	29	5.91
วิทยาศาสตร์ทั่วไป	24	4.89
ภูมิศาสตร์	18	3.67
ประวัติศาสตร์	11	2.24
บริหารการศึกษา	5	1.02
บริหารโรงเรียน	5	1.02
เกมคร, เพาะเลี้ยง, สัตวบาล	5	1.02
วิทยาศาสตร์-คณิตศาสตร์	5	1.02
อุตสาหกรรม, ศิลป, คหกรรม	4	0.81
คณิตศาสตร์-วิทยาศาสตร์	4	0.81
คณิตศาสตร์-ชีววิทยา	3	0.61
ภาษาอังกฤษ-สังคม	3	0.61
ฝรั่งเศส	2	0.41
สุขศึกษา	2	0.41
ชีววิทยา-ภาษาไทย	2	0.41
ภาษาไทย-ภาษาอังกฤษ	2	0.41
ภาษาไทย-ประวัติศาสตร์	2	0.41
บริหารธุรกิจ	1	0.20
ประถมศึกษา	1	0.20
เทคโนโลยีทางการศึกษา	1	0.20
แนะแนว	1	0.20
คณิตศาสตร์-ฟิสิกส์	1	0.20
คณิตศาสตร์-เคมี	1	0.20
คณิตศาสตร์-สังคม	1	0.20
ชีววิทยา-ภาษาอังกฤษ	1	0.20
เคมี-สังคม	1	0.20
สังคม-ชีววิทยา	1	0.20
ภาษาอังกฤษ-ชีววิทยา	1	0.20
รวม	491	100

สาขาวิชาที่ผู้ช่วยผู้อำนวยการโรงเรียนฝ่ายวิชาการ เรียนในระดับปริญญาตรี มีทั้งประเภทที่เรียนวิชาเอกเพียงวิชาเดียวและเรียนวิชาเอก 2 วิชาควบคู่กัน จากจำนวน ทั้งหมด 491 คน พบว่าเป็นผู้ที่เรียนมาทางสาขาวิชาคณิตศาสตร์หรือการสอนคณิตศาสตร์ มากที่สุดคือร้อยละ 22.00 รองลงมาคือสาขาวิชาภาษาอังกฤษหรือการสอนภาษาอังกฤษ ร้อยละ 14.26 สาขาวิชาฟิสิกส์ร้อยละ 11.82 และเป็นที่น่าสนใจเกินกว่ามีผู้ช่วยผู้อำนวยการ โรงเรียนฝ่ายวิชาการเพียงร้อยละ 1.02 เท่านั้นที่เรียนมาทางก้านบริหารการศึกษา และ ร้อยละ 1.02 เช่นกันที่เรียนมาทางก้านบริหารโรงเรียน

สำหรับทุนที่ใช้ในการศึกษาระดับปริญญาตรี พบว่าร้อยละ 10.79 ของผู้ช่วย ผู้อำนวยการโรงเรียนฝ่ายวิชาการจำนวน 491 คน เป็นผู้ได้รับทุนการศึกษาจากหน่วยงาน ต่างๆ ส่วนที่เหลือคือร้อยละ 89.21 ไร้ทุนส่วนตัว

ในเรื่องของผลการเรียนในระดับปริญญาตรี ปรากฏว่าส่วนมากร้อยละ 45.62 มีผลการเรียนอยู่ในระดับปานกลาง (เกรดเฉลี่ย 2.51-2.99) และจำนวนน้อยที่สุดคือ ร้อยละ 1.63 มีผลการเรียนอยู่ในระดับดีมาก (เกรดเฉลี่ย 3.51 ขึ้นไป) ดังรายละเอียด ในแผนภูมิที่ 6

แผนภูมิที่ 6 ร้อยละของผู้ช่วยผู้อำนวยการโรงเรียนฝ่ายวิชาการจำแนกตามระดับ ผลการเรียนในระดับปริญญาตรี



1.2.7 การศึกษาระดับประกาศนียบัตรวิชาชีพชั้นสูง มีเพียง 16 คน เท่านั้นที่ผ่านการศึกษาระดับนี้ ผลการวิเคราะห์ข้อมูลเกี่ยวกับชื่อประกาศนียบัตรที่ได้รับ และประเทศที่ไปศึกษาแสดงอยู่ในตารางที่ 18



ตารางที่ 18 จำนวนผู้ช่วยผู้อำนวยกาโรงเรียนฝ่ายวิชาการจำแนกตามชื่อ  
ประกาศนียบัตรวิชาชีพชั้นสูงและประเทศที่ไปศึกษา

ชื่อประกาศนียบัตร	ประเทศ						รวม
	ไทย	สหรัฐอเมริกา	ออสเตรเลีย	แคนาดา	ฝรั่งเศส	นิวซีแลนด์	
Dip.TESL	-	1	-	-	-	1	2
Dip.TEFL	-	-	1	-	-	-	1
Grad.Dip.in Ed.	-	-	-	1	-	-	1
Grad.Dip.in Ad.	-	-	-	2	-	-	2
Cert.in Eng.	-	-	1	1	-	-	2
Cert.of Ed.	-	-	-	1	-	-	1
ไม่ระบุชื่อเฉพาะ	5	-	-	1	1	-	7
รวม	5	1	2	6	1	1	16

จากตารางที่ 18 แสดงว่าผู้ช่วยผู้อำนวยกาโรงเรียนฝ่ายวิชาการส่วนมากคือ 6 คนจากจำนวน 16 คน ได้รับประกาศนียบัตรวิชาชีพชั้นสูงจากประเทศแคนาดา รองลงมาคือ 5 คน ได้รับประกาศนียบัตรวิชาชีพชั้นสูงจากในประเทศไทย

ส่วนสาขาวิชาที่เรียนนั้น ปรากฏว่ามี 5 คนจบทางด้านการสอนภาษาอังกฤษ 4 คนจบทางด้านบริหารการศึกษา อีก 2 คนจบทางด้านแนะแนว ที่เหลืออีก 5 คนจบมาทางด้านการสอนภาษาฝรั่งเศส ภาษาและวรรณคดีไทย คณิตศาสตร์ การมัธยมศึกษา และการบริหารโรงเรียนมัธยมแบบประสม สาขาละ 1 คน

ในด้านทุนที่ใช้ในการศึกษาระดับประกาศนียบัตรวิชาชีพชั้นสูงนี้ พบว่าได้ทุน โคติมโบ 9 คน ทุนรัฐบาลฝรั่งเศส 1 คน ทุนของรัฐบาลไทย 2 คน ส่วนที่เหลืออีก 4 คน ไร้ทุนส่วนตัว

## 1.2.8 การศึกษาระดับปริญญาโท

ตารางที่ 19 จำนวนและร้อยละของผู้ช่วยผู้อำนวยการโรงเรียนฝ่ายวิชาการจากนคทามสถาบันที่ศึกษา  
และชื่อปริญญาบัตรระดับปริญญาโท

สถาบันที่ศึกษา	จำนวน	ร้อยละ
จุฬาลงกรณ์มหาวิทยาลัย		
ก.ม.	24	25.26
วท.ม.	2	2.11
มศว.ประสานมิตร		
กศ.ม.	24	25.26
มหาวิทยาลัยเกษตรศาสตร์		
ศศ.ม.	12	12.63
มหาวิทยาลัยเชียงใหม่		
วท.ม.	7	7.36
สถาบันบัณฑิตพัฒนบริหารศาสตร์		
พบ.ม.	6	6.31
มศว.พิชญ์โลก		
กศ.ม.	4	4.21
มหาวิทยาลัยในสหรัฐอเมริกา		
M.A.	2	2.11
M.Ed.	2	2.11
มศว.บางแสน		
กศ.ม.	3	3.16
มหาวิทยาลัยศิลปากร		
ศษ.ม.	2	2.11
ศศ.ม.	1	1.05
มศว.มหาสารคาม		
กศ.ม.	2	2.11
มหาวิทยาลัยในอินเดีย		
M.Ed.	2	2.11
มหาวิทยาลัยมหิดล		
ศษ.ม.	1	1.05
มหาวิทยาลัยในฟิลิปปินส์		
	1	1.05
รวม	95	100

จากคำร้อยละในตารางที่ 19 พบว่าผู้ช่วยผู้อำนวยการโรงเรียนฝ่ายวิชาการ จำนวน 95 คน ที่ผ่านการศึกษาระดับปริญญาโทส่วนมากจบ ศศ.ม จากมหาวิทยาลัย ศรีนครินทรวิโรฒ วิทยาเขตต่างๆ รวมร้อยละ 34.74 โดยเป็นผู้ที่จบจากวิทยาเขต ประสานมิตรมากที่สุดคือมีร้อยละ 25.26 ซึ่งเท่ากับผู้ที่จบ ค.ม จากจุฬาลงกรณ์มหาวิทยาลัย รองลงมาคือจบ ศศ.ม จากมหาวิทยาลัยเกษตรศาสตร์คิดเป็นร้อยละ 12.63 นอกจากนี้ แล้วยังพบว่ามีผู้ช่วยผู้อำนวยการโรงเรียนฝ่ายวิชาการจำนวน 7 คน หรือร้อยละ 7.37 จบการศึกษาระดับนี้จากต่างประเทศคือ สหรัฐอเมริกา ฟิลิปปินส์ และอินเดียน

ส่วนสาขาวิชาที่เรียนในระดับปริญญาโท พบว่าร้อยละ 27.36 จบปริญญาโททาง ด้านบริหารการศึกษา ซึ่งเป็นจำนวนมากที่สุด รองลงมาคือ ทางด้านศึกษาศาสตร์ซึ่งมี จำนวนใกล้เคียงกับด้านการมัธยมศึกษา ดังรายละเอียด ในตารางที่ 20



ตารางที่ 20 จำนวนและร้อยละของผู้ช่วยผู้อำนวยการโรงเรียนฝ่ายวิชาการจำแนกตามสาขาวิชาที่เรียนในระดับปริญญาโท

สาขาวิชา	จำนวน	ร้อยละ
บริหารการศึกษา	26	27.36
วัดมถการศึกษา	9	9.47
การมัธยมศึกษา	8	8.42
การสอนคณิตศาสตร์	6	6.32
จิตวิทยาและการแนะแนว	6	6.32
การสอนสังคม	5	5.26
ฟิสิกส์	5	5.26
ประชากรศาสตร์	4	4.21
นิเทศการศึกษาและพัฒนาหลักสูตร	3	3.16
การบริหาร	2	2.11
หลักสูตรและการสอน	2	2.11
สถิติ	2	2.11
การสอนภาษาไทย	2	2.11
การสอนวิทยาศาสตร์	2	2.11
การสอนเคมี	2	2.11
การสอนชีววิทยา	2	2.11
การประถมศึกษา	1	1.05
การศึกษา	1	1.05
การสอนภาษาอังกฤษ	1	1.05
ชีววิทยา	1	1.05
ภาษาศาสตร์	1	1.05
เทคโนโลยีทางการศึกษา	1	1.05
โสตทัศนศึกษา	1	1.05
จารึกภาษาตะวันออก	1	1.05
วรรณคดีเปรียบเทียบ	1	1.05
รวม	95	100

เรื่องทุนที่ใช้ในการศึกษาระดับปริญญาโทพบว่ามีเพียง 8 คน หรือร้อยละ 8.42 ของจำนวน 95 คน ที่ได้รับทุนจากหน่วยงานอื่นๆ นอกจากนั้นแล้วเป็นข้าราชการที่ลาศึกษาต่อทั้งสิ้น

### ร.2.9 การฝึกอบรมทางค้ำนบริหารการศึกษาและการฝึกอบรมทางค้ำนบริหารคามหลักสูตรอื่นๆ

ในเรื่องของการฝึกอบรมทางค้ำนบริหารก่อนที่จะค้ำงค้ำแหน่งผู้ช่วยผู้อำนวยการโรงเรียนฝ่ายวิชาการ ปรากฏว่ามีผู้ช่วยผู้อำนวยการโรงเรียนฝ่ายวิชาการจำนวนน้อยมากที่ผ่านการอบรมทางค้ำนบริหารการศึกษาหรือการบริหารคามหลักสูตรอื่นๆ ที่จะเอื้ออำนวยต่อความพร้อมในการก้าวเข้าสู่ค้ำแหน่งผู้ช่วยผู้อำนวยการโรงเรียนฝ่ายวิชาการดังรายละเอียดในตารางที่ 21

ตารางที่ 21 จำนวนผู้ช่วยผู้อำนวยการโรงเรียนฝ่ายวิชาการจำแนกตามชื่อหลักสูตรที่เคยฝึกอบรมก่อนที่จะค้ำงค้ำแหน่งผู้ช่วยผู้อำนวยการโรงเรียนฝ่ายวิชาการ

ชื่อหลักสูตร	จำนวน
เตรียมผู้บริหาร	2
ผู้บริหารโรงเรียนผู้ใหญ่	1
การวางแผนบริหารโรงเรียน	1
เทคนิคการบริหารงานบุคคล	1
การบริหารหลักสูตร	1
การอบรมสัมมนาครูใหญ่ ( ประธานกลุ่ม )	1
การใช้ระบบสารสนเทศและการวิจัยเพื่อการบริหาร	3
School mapping	2
การเปิดแผนอาชีพในระดับมัธยมศึกษาตอนปลายพ.ศ.2524	1
หลักการบริหารงานบุคคลของกองทัพอากาศสหรัฐอเมริกา	1

แต่หลังจากที่ได้ค้ำงค้ำแหน่งผู้ช่วยผู้อำนวยการโรงเรียนฝ่ายวิชาการแล้วพบว่าผู้ช่วยผู้อำนวยการโรงเรียนฝ่ายวิชาการจำนวนมากขึ้นที่ผ่านการฝึกอบรมทางค้ำนบริหารการศึกษาหรือการฝึกอบรมทางค้ำนบริหารคามหลักสูตรอื่นๆ ที่จะส่งผลต่อ

ประสิทธิภาพในการปฏิบัติงานหรือใช้อำนวยให้เกิดความพร้อมที่จะก้าวไปสู่ตำแหน่งอื่นที่สูงขึ้นกว่าเดิม และหลักสูตรเหล่านี้ส่วนมากจัดขึ้นโดยกลุ่มโรงเรียนหรือเขตการศึกษาหรือโดยความร่วมมือระหว่างกลุ่มโรงเรียนกับกรมสามัญศึกษาและสถาบันพัฒนาผู้บริหารทางการศึกษา ดังรายละเอียดในตารางที่ 22

ตารางที่ 22 จำนวนผู้ช่วยผู้อำนวยการโรงเรียนฝ่ายวิชาการจำแนกตามชื่อหลักสูตรที่เคยฝึกอบรมขณะดำรงตำแหน่งผู้ช่วยผู้อำนวยการโรงเรียนฝ่ายวิชาการ

ชื่อหลักสูตร	จำนวน
เตรียมผู้บริหารโรงเรียนมัธยมศึกษา	36
การบริหารงานบุคคล	3
เทคนิคการบริหาร	3
การบริหารโรงเรียน	1
การบริหารโรงเรียนมัธยมแบบประสม	9
การบริหารงานวิชาการ	3
การวางแผนงานในโรงเรียน	2
การบริหารพัสดุและการเงิน	3
การอบรมบุคลากรฝ่ายบริหารงานของโรงเรียนผู้นำการให้หลักสูตร	4
การสัมมนาผู้ช่วยฝ่ายวิชาการที่จัดแผนการเรียนวิชาชีพ	9
การอบรมสัมมนาผู้ช่วยผู้บริหารฝ่ายวิชาการประจำปีการศึกษาของกลุ่มโรงเรียน	4
นโยบาย การวางแผนและระบบสารสนเทศเพื่อการบริหาร	9
การบริหารหลักสูตรมัธยมศึกษาตอนต้นและมัธยมศึกษาตอนปลาย	11
การอบรมสัมมนาผู้ช่วยผู้บริหารทั้ง 4 ฝ่าย	385
การนิเทศงานโรงเรียน	5
การนิเทศแบบคลินิก	1
การพัฒนาองค์การ	1
การพัฒนาหลักสูตรและการสอน	1
การพัฒนาและแนะแนววิชาชีพ	1
การแนะแนวทางการศึกษา	4
การศึกษาค้นคว้าหลักสูตร	1
การวัดและประเมินผลการศึกษา	5



จากรายละเอียดในตารางที่ 22 จะพบว่าผู้ช่วยผู้อำนวยการโรงเรียนฝ่ายวิชาการที่ผ่านการอบรมสัมมนาผู้ช่วยผู้บริหารโรงเรียนมัธยมศึกษาทั้ง 4 ฝ่ายมีจำนวนมากที่สุดเพราะหลักสูตรนี้จัดขึ้นโดยความร่วมมือระหว่างกรมสามัญศึกษา เขตการศึกษา และกลุ่มโรงเรียนและมีเป้าหมายที่จะคงทำต่อเนื่องกันไปจนครบทุกโรงเรียน หลักสูตรที่ผู้ช่วยผู้อำนวยการโรงเรียนฝ่ายวิชาการ เข้ารับการฝึกอบรมมากเป็นอันดับรองลงมา คือ หลักสูตรเตรียมผู้บริหารโรงเรียนมัธยมศึกษา ด้วยความร่วมมือระหว่างสถาบันพัฒนาผู้บริหารทางการศึกษา และกรมสามัญศึกษา ซึ่งมีวัตถุประสงค์เพื่อเตรียมบุคลากรไว้เป็นผู้บริหารโรงเรียนมัธยมศึกษา

นอกจากทั้งสองหลักสูตรดังกล่าวแล้ว ยังมีผู้ช่วยผู้อำนวยการโรงเรียนฝ่ายวิชาการที่ผ่านการฝึกอบรมตามหลักสูตรอื่นๆ อีกแต่มีจำนวนน้อยมากโดยเฉพาะหลักสูตรการบริหารงานวิชาการซึ่งมีผู้ผ่านการอบรมเพียง 3 คนเท่านั้น

1.3 ประสบการณ์วิชาชีพ ได้แก่ อายุราชการ ประสบการณ์การสอนในโรงเรียนมัธยมศึกษา การดำรงตำแหน่งในทางราชการและผลงานที่สร้างสมไว้ในอดีต

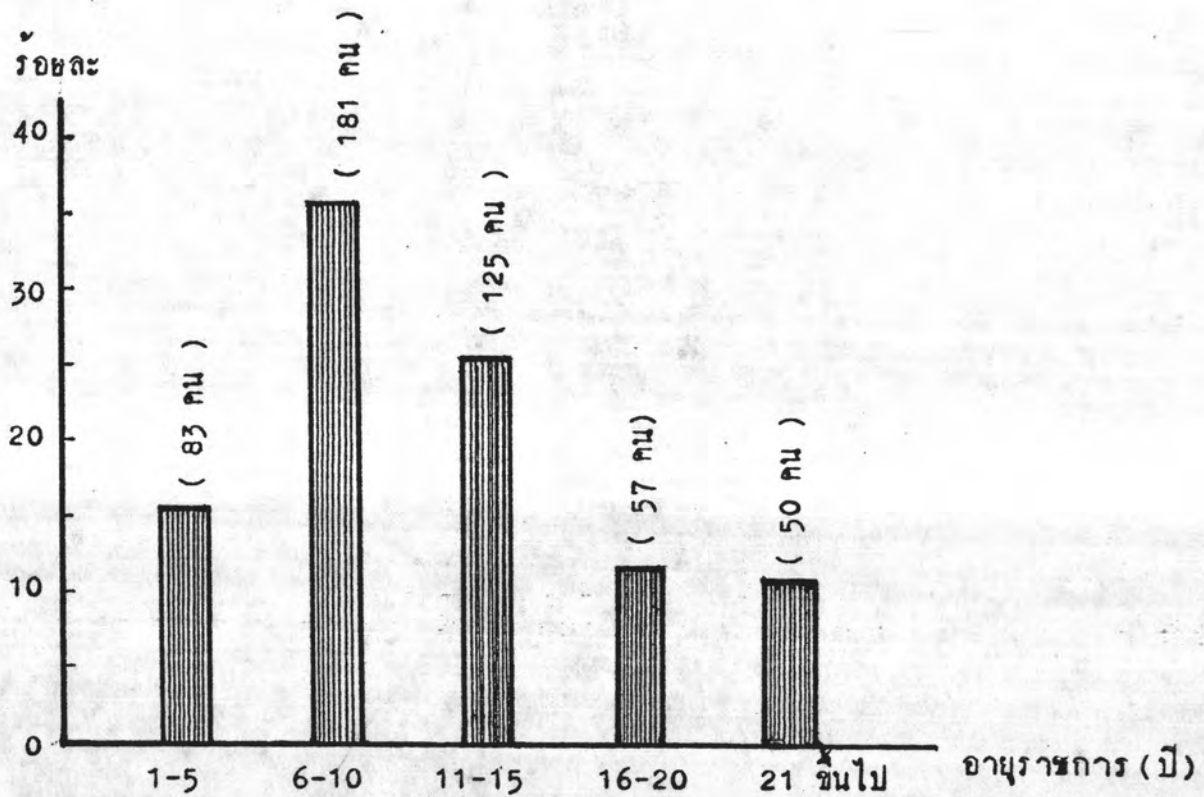
ในค่านประสบการณ์วิชาชีพนี้ ผู้วิจัยได้วิเคราะห์ที่อายุที่เริ่มทำงานครั้งแรก คุณวุฒิที่ใช้ในการทำงาน ตำแหน่งหน้าที่ สังกัดของหน่วยงานและลักษณะที่ตั้งของสถานที่ทำงานครั้งแรกประกอบด้วย พบว่า โดยเฉลี่ยแล้วผู้ช่วยผู้อำนวยการโรงเรียนฝ่ายวิชาการเริ่มหันทำงานเมื่ออายุ 22 ปี (ร้อยละ 20.36) โดยใช้วุฒิทางการศึกษา วิชาศึกษาระดับปริญญาตรีซึ่งเป็นวุฒิปะดับสูงสุดที่ใ้ก้นและมีจำนวนมากที่สุด (ร้อยละ 45.97) รองลงมาคือวุฒิประกาศนียบัตรีวิชาการศึกษารันสูงหรือเทียบเท่า (ร้อยละ 28.63) และมีบางส่วนที่ทำงานครั้งแรกโดยใช้วุฒิการศึกษาวิชาสามัญคือมัธยมศึกษาตอนต้น (ร้อยละ 3.63) และมัธยมศึกษาตอนปลาย (ร้อยละ 4.40) เมื่อเริ่มทำงานครั้งแรกนั้นส่วนมากจะมีอาชีพเป็นครู (ร้อยละ 97.98) และเป็นครูในตำแหน่งครูผู้สอนมากที่สุด (ร้อยละ 96.98) นอกจากอาชีพครูแล้วมีบางส่วนที่เริ่มทำงานเป็นพนักงานหรือลูกจ้าง (ร้อยละ 2.02)

สำหรับสังกัดของหน่วยงานที่เริ่มทำงานครั้งแรก พบว่าส่วนมากทำงานในหน่วยงานของรัฐบาล (ร้อยละ 77.02) สถานที่ที่ทำงานอยู่ต่างจังหวัดในเขตชนบท

เป็นส่วนมาก (ร้อยละ 42.34) รองลงมาคือเป็นหน่วยงานที่อยู่ต่างจังหวัดนอกในเมือง (ร้อยละ 38.71) ส่วนที่เหลือทำงานอยู่ในกรุงเทพฯ (ร้อยละ 18.95)

1.3.1 อายุราชการ ในเรื่องอายุราชการซึ่งเป็นตัวบ่งชี้ถึงประสบการณ์การทำงานที่สำคัญอย่างหนึ่ง พบว่าส่วนมากแล้วผู้ช่วยผู้อำนวยการฝ่ายวิชาการมีอายุราชการก่อนได้รับการแต่งตั้งให้ดำรงตำแหน่งผู้ช่วยผู้อำนวยการโรงเรียนอยู่ในช่วงระหว่าง 6-10 ปี (ร้อยละ 36.49) รองลงมาคือช่วง 11-15 ปี (ร้อยละ 25.20) ผู้ที่มีอายุราชการน้อยที่สุดคือ ช่วง 1-5 ปี มีร้อยละ 16.74 ส่วนผู้ที่มีอายุราชการมากที่สุดมีเป็นจำนวนน้อยที่สุดคือร้อยละ 10.08 รายละเอียดในเรื่องนี้แสดงอยู่ในแผนภูมิที่ 7

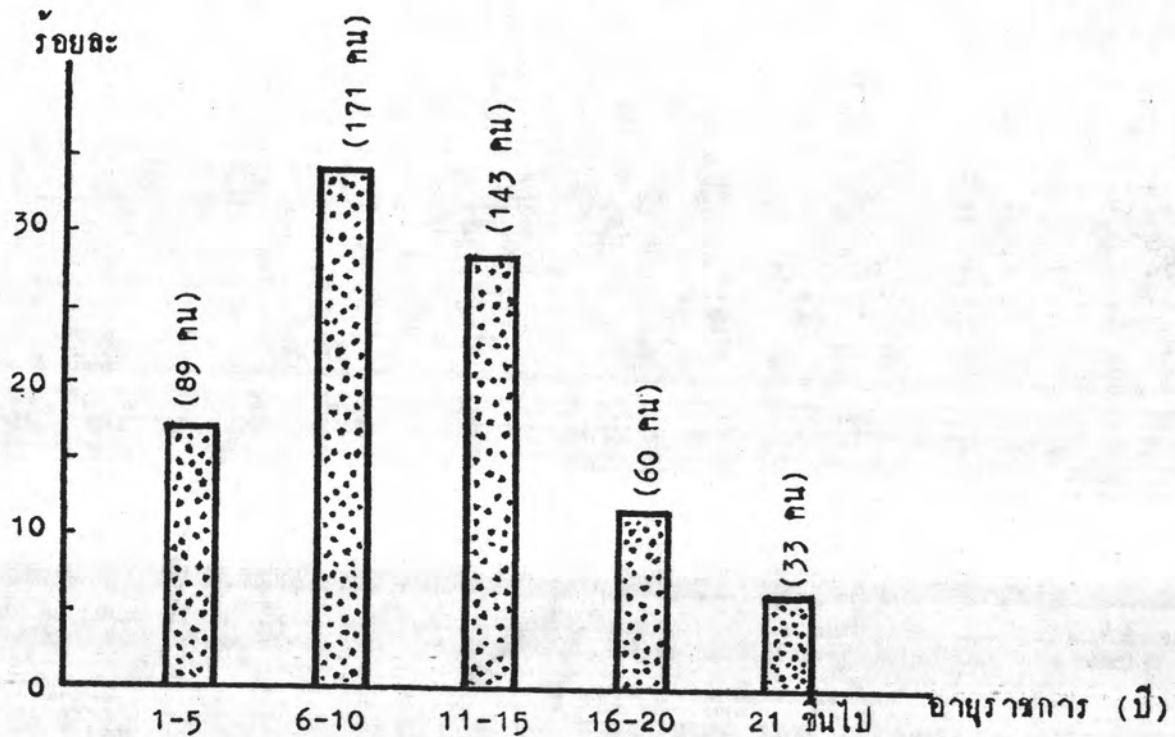
แผนภูมิที่ 7 จำนวนและร้อยละของผู้ช่วยผู้อำนวยการโรงเรียนฝ่ายวิชาการ  
จำแนกตามอายุราชการก่อนได้รับการแต่งตั้งให้เป็นผู้ช่วยผู้อำนวยการ  
โรงเรียน



1.3.2 ประสบการณ์การสอนในโรงเรียนมัธยมศึกษา เมื่อวิเคราะห์  
จำนวนปีที่ผู้ช่วยผู้อำนวยการโรงเรียนฝ่ายวิชาการเคยทำการสอนอยู่ในโรงเรียนระดับ  
มัธยมศึกษาก่อนที่จะดำรงตำแหน่งผู้ช่วยผู้อำนวยการโรงเรียน ปรากฏว่าส่วนมากเคยทำ  
การสอนมาประมาณ 6-10 ปี (ร้อยละ 34.48) ถัดมาคือช่วง 11-15 ปี (ร้อยละ  
28.83) ส่วนผู้ที่เคยทำการสอนนานที่สุดคือ ตั้งแต่ 21 ปีขึ้นไปมีจำนวนน้อยที่สุด  
(ร้อยละ 6.65) ทั้งรายละเอียดในแผนภูมิที่ 8



แผนภูมิที่ 8 จำนวนและร้อยละของผู้ช่วยผู้อำนวยการโรงเรียนฝ่ายวิชาการ  
จำแนกตามประสบการณ์การสอนในโรงเรียนมัธยมศึกษา



นอกจากประสบการณ์การสอนในโรงเรียนมัธยมศึกษาก่อนที่จะดำรงตำแหน่ง  
ผู้ช่วยผู้อำนวยการโรงเรียนแล้ว ผู้วิจัยยังได้วิเคราะห์ภาระงานด้านการสอนของผู้ช่วย  
ผู้อำนวยการโรงเรียนฝ่ายวิชาการในปัจจุบันด้วย พบว่าเกือบครึ่งหนึ่ง คือร้อยละ  
43.15 ของผู้ช่วยผู้อำนวยการโรงเรียนฝ่ายวิชาการทั้งหมดยังคงปฏิบัติการสอนอยู่ใน  
ปัจจุบัน โดยมีจำนวนผู้ที่สอนประมาณ 5-8 คาบ/สัปดาห์ ใกล้เคียงกับผู้ที่สอนประมาณ  
1-4 คาบ/สัปดาห์ และเป็นที่น่าสนใจอีกว่า มีผู้ช่วยผู้อำนวยการโรงเรียนฝ่ายวิชาการ  
ร้อยละ 11.51 ที่มีภาระงานสอนมากกว่า 8 คาบ/สัปดาห์

ตารางที่ 23 จำนวนและร้อยละของผู้ช่วยผู้อำนวยกาโรงเรียนฝ่ายวิชาการจำแนกตามภาระงานด้านการสอนในปัจจุบัน

จำนวนคาบ/สัปดาห์	จำนวน	ร้อยละ
0	282	56.85
1- 4	76	15.33
5- 8	80	16.13
9-12	46	9.27
13-16	8	1.62
17-20	3	0.60
30	1	0.02
รวม	496	100

### 1.3.3 การดำรงตำแหน่งในทางราชการ

จากจำนวนผู้ช่วยผู้อำนวยกาโรงเรียนฝ่ายวิชาการทั้งหมด 496 คน พบว่าเป็นผู้ดำรงตำแหน่งผู้ช่วยผู้อำนวยกาโรงเรียนโดยได้รับคำสั่งแต่งตั้งอย่างเป็นทางการจากกรมสามัญศึกษา 403 คน คิดเป็นร้อยละ 81.25 ส่วนที่เหลืออีก 93 คนหรือร้อยละ 18.75 เป็นผู้ที่ยังดำรงตำแหน่งโดยได้รับการแต่งตั้งเป็นการภายในจากโรงเรียน และในเรื่องของความสัมพันธ์ระหว่างการแต่งตั้งให้ดำรงตำแหน่งกับภูมิลำเนาเดิม ปรากฏว่าผู้ช่วยผู้อำนวยกาโรงเรียนฝ่ายวิชาการจำนวน 282 คนหรือร้อยละ 56.85 ได้รับการแต่งตั้งให้ดำรงตำแหน่งอยู่ในโรงเรียนมัธยมศึกษาที่อยู่ในภูมิลำเนาเดิมของตน

เมื่อพิจารณาตำแหน่งแรกสุดเมื่อเริ่มเข้ารับราชการและตำแหน่งที่ยังดำรงอยู่ในปัจจุบันพบว่า ส่วนมากคือร้อยละ 33.87 เริ่มเข้ารับราชการในตำแหน่งครูตรีอันดับ 3 และปัจจุบันรับราชการในตำแหน่งข้าราชการครูระดับ 5 มากที่สุด คิดเป็นร้อยละ 50.40

เมื่อวิเคราะห์ข้อมูลเกี่ยวกับสถานที่ทำงานประกอบด้วย ทำให้ทราบว่าเมื่อเริ่มเข้ารับราชการนั้น ผู้ช่วยผู้อำนวยการโรงเรียนฝ่ายวิชาการจำนวนถึง 421 คน หรือร้อยละ 84.88 เริ่มรับราชการอยู่ในต่างจังหวัด มีเพียง 75 คนหรือร้อยละ 15.12 เท่านั้นที่เริ่มเข้ารับราชการในกรุงเทพฯ และหลังจากที่เข้ารับราชการแล้วก็พบว่ามีส่วนช่วยผู้อำนวยการโรงเรียนฝ่ายวิชาการจำนวนถึง 366 คนหรือร้อยละ 73.79 ที่รับราชการอยู่ในต่างจังหวัดตลอดมาและ 52 คนหรือร้อยละ 10.48 รับราชการอยู่ในกรุงเทพฯ ตลอดมา ส่วนที่เหลือมีการโยกย้ายสถานที่ทำงานระหว่างกรุงเทพฯ กับต่างจังหวัด

1.3.4 ผลงานที่สร้างสมไว้ในอดีต หมายถึง ผลงานที่กระทำไว้ก่อนที่จะดำรงตำแหน่งผู้ช่วยผู้อำนวยการโรงเรียนฝ่ายวิชาการซึ่งผู้วิจัยได้จำแนกผลงานดังกล่าวออกเป็น 2 ประเภทด้วยกัน คือ ผลงานทางวิชาการและผลงานอื่นๆ

ข้อค้นพบเกี่ยวกับผลงานทางวิชาการ ซึ่งหมายถึงหนังสือที่เคยเขียน งานวิจัย งานแปล บทความ เอกสารประกอบการสอนหรืออุปกรณ์การสอน คู่มือครูหรือคู่มือนักเรียน พบว่าผลงานประเภทนี้มีน้อยมาก กล่าวคือ มีเพียง 8 คนที่เคยมีผลงานเป็นหนังสือ 7 คนมีงานวิจัย มีงานแปล 2 คน เคยเขียนบทความ 7 คน เคยสร้างอุปกรณ์การสอนหรือเขียนเอกสารประกอบการสอน 7 คน และเคยเขียนคู่มือครูหรือคู่มือนักเรียนอีก 7 คนเช่นกัน ส่วนจำนวนชิ้นของผลงานแต่ละชนิดแสดงไว้ในตารางที่



ตารางที่ 24 จำนวนและร้อยละของผู้ช่วยผู้อำนวยการโรงเรียนฝ่ายวิชาการ  
จำแนกตามจำนวนชั้นของผลงานทางวิชาการแต่ละชนิด

ชนิดของผลงาน	จำนวนชั้น						ไม่ระบุจำนวน
	0	1	2	3	4	5	
หนังสือ	98.39% (488)	1.01% (5)	0.20% (1)	0.20% (1)	-	0.20% (1)	-
งานวิจัย	98.59% (489)	1.41% (7)	-	-	-	-	-
งานแปล	99.60% (494)	0.20% (1)	0.20% (1)	-	-	-	-
บทความ	98.59% (489)	0.60% (3)	-	-	-	-	0.81% (4)
เอกสารประกอบการสอน หรืออุปกรณ์การสอน	98.59% (489)	0.81% (4)	0.20% (1)	0.20% (1)	-	0.20% (1)	-
คู่มือครู คู่มือนักเรียน	98.39% (488)	0.60% (3)	0.60% (3)	-	-	-	0.41% (2)

สำหรับผลงานอื่นๆ พบว่ามีผู้ที่เคยวิเคราะห์ข้อสอบ 2 คน และอีก 2 คนเคย  
มีผลงานทางค่านักกิจกรรมนักเรียนคือ เคยควบคุมการฝึกการแสดงในพิธีเปิดกีฬาเขต  
1 คน และเคยควบคุมวงโยธวาทิตอีก 1 คน

นอกจากผลงานทางวิชาการและผลงานอื่นๆ แล้ว ยังได้พิจารณาถึงเกียรติที่  
เคยได้รับในอดีต เช่น ได้รับรางวัลครูดีเด่น รางวัลจากเขตการศึกษาหรือมูลนิธิ ได้  
รับคัดเลือกให้ไปดูงานต่างประเทศ ได้รับเชิญเป็นวิทยากรหรือถูกคัดเลือกเพื่อเข้าร่วม  
การสัมมนาซึ่งก็ปรากฏว่ามีผู้ช่วยผู้อำนวยการโรงเรียนฝ่ายวิชาการจำนวนน้อยมากที่เคย  
ได้รับเกียรติเหล่านี้ รายละเอียดในเรื่องนี้แสดงอยู่ในตารางที่ 25

ตารางที่ 25 จำนวนและร้อยละของผู้ช่วยผู้อำนวยกาโรงเรียนฝ่ายวิชาการ  
จำแนกตามประเภทของเกียรติที่เคยไ้รับ

ประเภทของเกียรติที่เคยไ้รับ	จำนวน	ร้อยละ
รางวัลครูที่เคน	5	1.01
รางวัลจากเขทการศึกษหรือมูลนิธิ	9	1.81
ไ้รับค้เลือกไปตุงานต่างประเทศ	10	2.02
ไ้รับเชิญเป็นวิทยากรหรือเข้าร่วมการสัมมนา	9	1.81

ตอนที่ 2 กระสวนทางอาชีพของผู้ช่วยผู้อำนวยกาโรงเรียนฝ่ายวิชาการ

ในการศึกษาเกี่ยวกับแบบกระสวนทางอาชีพของผู้ช่วยผู้อำนวยกาโรงเรียนฝ่ายวิชาการในโรงเรียนมัธยมศึกษา ผู้วิจัยไ้กำหนดแนวทางในการวิเคราะห์รายละเอียดต่างๆ เพื่อหาข้อสรุปคามวัตถุประสงค์ของการวิจัยดังต่อไปนี้

2.1 ตำแหน่งแรกสุดเมื่อเริ่มเข้ารับราชการ ปรากฏว่าผู้ช่วยผู้อำนวยกาโรงเรียนฝ่ายวิชาการเริ่มรับราชการในตำแหน่งสายงานผู้สอนเกือบทั้งหมด คือร้อยละ 99.60 โดยเป็นผู้สอนธรรมดาร้อยละ 99.20 อีกร้อยละ 0.40 เป็นเจ้าหน้าที่ฝ่ายแนะแนวและหัวหน้าบรรณาธิก ส่วนที่เหลือซึ่งมีจำนวนน้อยมากคือร้อยละ 0.40 เริ่มรับราชการในสายอื่น คือดำรงตำแหน่งเสมียนพนักงานสำนักงานศึกษาธิการจังหวัด

2.2 ตำแหน่งหลังสุดก่อนไ้รับการแต่งตั้งให้ดำรงตำแหน่งผู้ช่วยผู้อำนวยกาโรงเรียนฝ่ายวิชาการ

ตารางที่ 26 จำนวนและร้อยละของผู้ช่วยผู้อำนวยการโรงเรียนฝ่ายวิชาการ  
จำแนกตามตำแหน่งหลังสุดก่อนได้รับการแต่งตั้งให้ดำรงตำแหน่งผู้ช่วย  
ผู้อำนวยการโรงเรียนฝ่ายวิชาการ

ตำแหน่งหลังสุด	จำนวน	ร้อยละ
หัวหน้าหมวดวิชา	238	47.98
ครูผู้สอน	118	23.79
ผู้ช่วยผู้อำนวยการโรงเรียนฝ่ายอื่นๆ	54	10.89
เจ้าหน้าที่ฝ่ายทะเบียนและวัดผล	37	7.46
ผู้ช่วยอาจารย์ใหญ่	24	4.84
เจ้าหน้าที่ฝ่ายวิชาการ	11	2.22
เจ้าหน้าที่แนะแนว	7	1.41
เจ้าหน้าที่ฝ่ายธุรการ	3	0.61
บรรณารักษ์	1	0.20
รักษาการอาจารย์ใหญ่	1	0.20
ผู้ประสานงานกรมสามัญศึกษาประจำจังหวัด	1	0.20
ศึกษานิเทศก์จังหวัด	1	0.20
รวม	496	100

จากค่าร้อยละในตารางที่ 26 เป็นที่น่าสังเกตว่าผู้ช่วยผู้อำนวยการโรงเรียนฝ่ายวิชาการก้าวมาจากตำแหน่งหัวหน้าหมวดวิชามากที่สุดคือร้อยละ 47.98 รองลงมาคือ มาจากครูผู้สอน ร้อยละ 23.79 ซึ่งทั้ง 2 ตำแหน่งนี้เป็นตำแหน่งในสายงานครูผู้สอน ลำดับถัดมาก็คือมาจากตำแหน่งผู้ช่วยผู้อำนวยการโรงเรียนฝ่ายอื่นๆ ร้อยละ 10.89 ซึ่งถือเป็นการเปลี่ยนแปลงหน้าที่การงานในแนวนอนและยังมีที่ก้าวมาจากตำแหน่งผู้ช่วยอาจารย์ใหญ่ รักษาการอาจารย์ใหญ่ อีกรวมร้อยละ 5.04 ซึ่งทั้ง 2 ตำแหน่งนี้ถือเป็นตำแหน่งในสายงานผู้บริหาร เช่นเดียวกับตำแหน่งผู้ช่วยผู้อำนวยการโรงเรียน นอกจากนั้นแล้วพบว่า ร้อยละ 7.46 และร้อยละ 2.22



เป็นผู้ที่มาจากตำแหน่งเจ้าหน้าที่ฝ่ายทะเบียนและวัดผลกับเจ้าหน้าที่ฝ่ายวิชาการตามลำดับ ซึ่งทั้ง 2 หน้าที่นี้มีลักษณะงานที่มีความสัมพันธ์ใกล้ชิดกับลักษณะงานของผู้ช่วยผู้อำนวยการโรงเรียนฝ่ายวิชาการ

2.3 ประสิทธิภาพการทำงานในตำแหน่งต่างๆ (เรียงตามลำดับก่อนหลัง)  
ก่อนได้รับการแต่งตั้งให้ดำรงตำแหน่งผู้ช่วยผู้อำนวยการโรงเรียนฝ่ายวิชาการ

ตารางที่ 27 จำนวนและร้อยละของผู้ช่วยผู้อำนวยการโรงเรียนฝ่ายวิชาการจำแนกตามประสิทธิภาพการทำงานในตำแหน่งต่างๆ (เรียงตามลำดับก่อนหลัง)

ประสิทธิภาพการทำงานในตำแหน่งต่างๆ (เรียงตามลำดับก่อนหลัง)	จำนวน	ร้อยละ
ครูผู้สอน, หัวหน้าหมวดวิชา	236	47.58
ครูผู้สอน	118	23.79
ครูผู้สอน, เจ้าหน้าที่ฝ่ายทะเบียนและวัดผล	38	7.66
ครูผู้สอน, หัวหน้าหมวดวิชา, ผู้ช่วยผู้อำนวยการโรงเรียนฝ่ายอื่น	31	6.25
ครูผู้สอน, ผู้ช่วยผู้อำนวยการโรงเรียนฝ่ายอื่น	17	3.44
ครูผู้สอน, ผู้ช่วยอาจารย์ใหญ่	12	2.43
ครูผู้สอน, หัวหน้าหมวดวิชา, ผู้ช่วยอาจารย์ใหญ่	8	1.62
ครูผู้สอน, เจ้าหน้าที่ฝ่ายวิชาการ	6	1.21
ครูผู้สอน, เจ้าหน้าที่ฝ่ายแนะแนว	5	1.01
ครูผู้สอน, เจ้าหน้าที่ฝ่ายทะเบียนและวัดผล, เจ้าหน้าที่ฝ่ายวิชาการ	4	0.81
ครูผู้สอน, เจ้าหน้าที่ฝ่ายทะเบียนและวัดผล, ผู้ช่วยอาจารย์ใหญ่ฝ่ายวิชาการ	2	0.40
ครูผู้สอน, เจ้าหน้าที่ฝ่ายทะเบียนและวัดผล, ผู้ช่วยผู้อำนวยการโรงเรียนฝ่ายอื่น	2	0.40
ครูผู้สอน, เจ้าหน้าที่ฝ่ายแนะแนว, ผู้ช่วยผู้อำนวยการโรงเรียนฝ่ายอื่น	2	0.40
ครูผู้สอน, เจ้าหน้าที่การเงิน	2	0.40
เสมียนพนักงานสำนักงานศึกษาธิการจังหวัด, ครู, หัวหน้าหมวดวิชา, ผู้ช่วยอาจารย์ใหญ่	2	0.40
ครูผู้สอน, เจ้าหน้าที่ฝ่ายแนะแนว, หัวหน้าหมวดวิชา	1	0.20
ครูผู้สอน, เจ้าหน้าที่ฝ่ายแนะแนว, ผู้ช่วยอาจารย์ใหญ่	1	0.20
ครูผู้สอน, ครูใหญ่, ครูผู้สอน, หัวหน้าหมวดวิชา	1	0.20
ครูผู้สอน, หัวหน้าหมวดวิชา, ครูใหญ่, ครูผู้สอน, เจ้าหน้าที่ฝ่ายทะเบียนวัดผล, ผู้ช่วยผู้อำนวยการโรงเรียนฝ่ายอื่น	1	0.20
ครูผู้สอน, บรรณารักษ์	1	0.20
ครูผู้สอน, บรรณารักษ์, เจ้าหน้าที่การเงิน, เจ้าหน้าที่ฝ่ายแนะแนว, หัวหน้าหมวดวิชา, เจ้าหน้าที่ฝ่ายวิชาการ	1	0.20
ครูผู้สอน, บรรณารักษ์, เจ้าหน้าที่ฝ่ายทะเบียนและวัดผล, ผู้ประสานงานกรมสามัญศึกษา, ผู้ช่วยผู้อำนวยการโรงเรียนฝ่ายอื่น	1	0.20
ครูผู้สอน, ศึกษาพิเศษจังหวัด	1	0.20
ครูผู้สอน, ผู้ประสานงานกรมสามัญศึกษา	1	0.20
เจ้าหน้าที่ฝ่ายแนะแนว	1	0.20
หัวหน้าบรรณารักษ์, เจ้าหน้าที่ฝ่ายธุรการ	1	0.20

จากตารางที่ 27 จะเห็นว่า โดยส่วนมากแล้ว ผู้ช่วยผู้อำนวยการโรงเรียน ฝ่ายวิชาการในโรงเรียนมัธยมศึกษาได้รับการพิจารณาคัดเลือกและแต่งตั้งให้ดำรงตำแหน่ง ผู้ช่วยผู้อำนวยการโรงเรียนฝ่ายวิชาการจากราชการครูที่มีประสบการณ์การทำงานใน ตำแหน่งครูผู้สอน; หัวหน้าหมวดวิชา (เรียงตามลำดับก่อนหลัง) เป็นจำนวนมากที่สุด คือร้อยละ 47.58 รองลงมาคือร้อยละ 23.79 แต่งตั้งจากราชการครูที่มีประสบการณ์การทำงานในตำแหน่งครูผู้สอน ลำดับถัดมาคือ แต่งตั้งจากราชการครูที่มีประสบการณ์การทำงานในตำแหน่งครูผู้สอน, เจ้าหน้าที่ฝ่ายทะเบียนและวัดผล และแต่งตั้งจากราชการครูที่มีประสบการณ์การทำงานในตำแหน่งครูผู้สอน, หัวหน้าหมวดวิชา, ผู้ช่วยผู้อำนวยการโรงเรียนฝ่ายอื่น ในสัดส่วนที่ใกล้เคียงกัน คือร้อยละ 7.66 และ 6.25 ตามลำดับ

ในเรื่องการเปรียบเทียบความแตกต่างระหว่างความดีที่สังเกตได้กับความดีที่คาดหวังของกลุ่มประสบการณ์การทำงานกลุ่มที่ 4 คือแบบครูผู้สอน, หัวหน้าหมวดวิชา, ผู้ช่วยผู้อำนวยการโรงเรียนฝ่ายอื่น ซึ่งมีความดีที่สังเกตได้เป็น 31 เป็นความดีที่มากกว่า และใกล้เคียงกับความดีที่คาดหวังมากที่สุด โดยการทดสอบค่า  $z$  ผลปรากฏว่าความดีที่สังเกตได้แตกต่างจากความดีที่คาดหวังอย่างมีนัยสำคัญทางสถิติที่ระดับ .05 ดังนั้นความดีที่สังเกตได้ของผู้ช่วยผู้อำนวยการโรงเรียนฝ่ายวิชาการในกลุ่มประสบการณ์การทำงานแบบที่ 1, 2 และ 3 ซึ่งมีความมากกว่า 31 จึงต้องแตกต่างจากความดีที่คาดหวังไว้อย่างมีนัยสำคัญทางสถิติที่ระดับ .05 ด้วย นั่นก็คือ จำนวนผู้ช่วยผู้อำนวยการโรงเรียนฝ่ายวิชาการในกลุ่มประสบการณ์การทำงานที่ 1, 2, 3 และ 4 แตกต่างจากที่คาดหวังไว้อย่างมีนัยสำคัญทางสถิติที่ระดับ .05

สรุปผลการวิเคราะห์เกี่ยวกับกระสวนทางอาชีพของผู้ช่วยผู้อำนวยการโรงเรียนฝ่ายวิชาการได้ว่า ทางอาชีพของผู้ช่วยผู้อำนวยการโรงเรียนฝ่ายวิชาการโดยทั่วไปเริ่มต้นจากการเป็นครูผู้สอน แล้วจึงมีการเปลี่ยนแปลงตำแหน่งหน้าที่ในทางราชการมาเป็นลำดับ ทั้งนี้โดยมีลักษณะเฉพาะที่เป็นแบบอย่างหรือที่เรียกว่า แบบกระสวนทางอาชีพใหญ่ๆ 4 แบบคือ

- แบบที่ 1 แบบที่มีประสิทธิภาพการทำงานในตำแหน่งครูผู้สอน,  
หัวหน้าหมวดวิชา มีร้อยละ 47.58
- แบบที่ 2 แบบที่มีประสิทธิภาพการทำงานในตำแหน่งครูผู้สอน มีร้อยละ  
23.79
- แบบที่ 3 แบบที่มีประสิทธิภาพการทำงานในตำแหน่งครูผู้สอน,  
เจ้าหน้าที่ฝ่ายทะเบียนและวัดผล มีร้อยละ 7.66
- แบบที่ 4 แบบที่มีประสิทธิภาพการทำงานในตำแหน่งครูผู้สอน,  
หัวหน้าหมวดวิชา, ผู้ช่วยผู้อำนวยการโรงเรียนฝ่ายอื่น มีร้อยละ  
6.25

ตอนที่ 3 ความคิดเห็นของผู้ช่วยผู้อำนวยการโรงเรียนฝ่ายวิชาการ

3.1 ความคิดเห็นเกี่ยวกับการพัฒนาบุคคลเพื่อการเข้าสู่ตำแหน่งผู้ช่วย  
ผู้อำนวยการโรงเรียนฝ่ายวิชาการ

ผู้ช่วยผู้อำนวยการโรงเรียนฝ่ายวิชาการเกือบทั้งหมดคือ ร้อยละ 99.40 เห็น  
ว่าควรมีการพัฒนาบุคคลเพื่อเตรียมพร้อมที่จะเข้าสู่ตำแหน่งผู้ช่วยผู้อำนวยการโรงเรียน  
ฝ่ายวิชาการ ส่วนอีกร้อยละ 0.60 เห็นว่าไม่ควรมีเพราะ "บุคคลบางคนถึงแม้จะได้รับการ  
พัฒนาอย่างไรก็ไม่ไ้ผล อาจจะทำให้ได้คนที่ไม่เหมาะสมกับงาน" ส่วนจะพัฒนาด้วย  
วิธีการใดนั้น ผู้ช่วยผู้อำนวยการโรงเรียนฝ่ายวิชาการมีความคิดเห็นดังแสดงไว้ใน  
ตารางที่ 28



ตารางที่ 28 จำนวนและร้อยละของผู้ช่วยผู้อำนวยការโรงเรียนฝ่ายวิชาการ  
จำแนกตามความคิดเห็นเกี่ยวกับวิธีการพัฒนามุคคลเพื่อการเข้าสู่ตำแหน่ง  
ผู้ช่วยผู้อำนวยការโรงเรียนฝ่ายวิชาการ

วิธีการพัฒนา	จำนวน	ร้อยละ
เข้ารับการฝึกอบรม	230	46.37
ศึกษางานพร้อมการปฏิบัติงาน	222	44.76
ไปดูงาน	22	4.44
ลาศึกษาต่อ	15	3.02
อื่นๆ	7	1.41
รวม	496	100

จากค่าร้อยละในตารางที่ 28 เป็นที่น่าสังเกตว่าผู้ช่วยผู้อำนวยការโรงเรียนฝ่ายวิชาการส่วนมากเห็นว่าควรรื้อวิธีการให้เข้ารับการฝึกอบรมในจำนวนที่ใกล้เคียงกับวิธีให้ศึกษางานไปพร้อมกับการปฏิบัติงาน คือร้อยละ 46.37 และ 44.76 ตามลำดับ

สำหรับในประเด็นที่ว่าถ้าจะพัฒนามุคคลเพื่อการเข้าสู่ตำแหน่งผู้ช่วยผู้อำนวยការโรงเรียนฝ่ายวิชาการควรรื้อวิธีการให้เข้ารับการฝึกอบรมแล้ว ผู้ช่วยผู้อำนวยការโรงเรียนฝ่ายวิชาการมีความเห็นว่า มีความจำเป็นมากน้อยเพียงไรที่จะท้องให้การฝึกอบรมในแต่ละเรื่องตามที่กำหนดไว้ 32 เรื่อง ผลการวิเคราะห์ข้อมูลแสดงอยู่ในตารางที่ 29

ตารางที่ 29 ผลการคำนวณค่ากลางเลขคณิต( $\bar{x}$ ) ส่วนเบี่ยงเบนมาตรฐาน(S.D) และสัมประสิทธิ์การกระจายซึ่งแสดงในรูปร้อยละ(C.V) ของเรื่องที่กำหนดไว้สำหรับการฝึกอบรมเพื่อการเข้าสู่ตำแหน่งผู้ช่วยผู้อำนวยการโรงเรียนฝ่ายวิชาการ

เรื่องที่กำหนด	$\bar{x}$	S.D	C.V
1. การบริหารงานวิชาการ	5.76	0.49	8.58
2. การพัฒนาตนเองและผู้ร่วมงาน	5.58	0.67	11.95
3. กฎหมาย ระเบียบ คำสั่งเกี่ยวกับ การบริหารการศึกษา	5.56	0.65	11.60
4. บทบาท ภาระหน้าที่ของผู้บริหารสถานศึกษา	5.55	0.66	11.91
5. นโยบายการจัดการมัธยมศึกษาและเป้าหมาย ของการจัดการมัธยมศึกษา	5.51	0.75	13.65
6. การสร้างทีมปฏิบัติงาน	5.51	0.69	12.57
7. มนุษยสัมพันธ์สำหรับผู้บริหาร	5.49	0.70	12.79
8. การบริหารงานบุคคล	5.49	0.67	12.18
9. การพัฒนาองค์การ	5.45	0.73	13.45
10. ภาวะผู้นำกับการบริหาร	5.40	0.69	12.76
11. วินัย จริยธรรมและคุณธรรมสำหรับผู้บริหาร	5.36	0.80	14.87
12. การประเมินผลงาน	5.36	0.74	13.79
13. แผนงานและโครงการ	5.34	0.70	13.02
14. การขจัดความขัดแย้ง	5.32	0.81	15.25
15. ศิลปการพูดสำหรับผู้บริหาร	5.30	0.79	14.88
16. การประสานงานและการสื่อความหมาย	5.29	0.79	14.91
17. การตัดสินใจ	5.28	0.79	15.01
18. ชวิญและกำลังใจ	5.24	0.82	15.55
19. การมอบหมายงานและการปกครองบังคับบัญชา	5.19	0.79	15.24

ตารางที่ 29 (ต่อ) ผลการคำนวณตัวกลางเลขคณิต( $\bar{x}$ ) ส่วนเบี่ยงเบนมาตรฐาน(S.D) และสัมประสิทธิ์การกระจายซึ่งแสดงในรูปร้อยละ (C.V) ของเรื่องที่กำหนดไว้สำหรับการฝึกอบรมเพื่อการเข้าสู่ตำแหน่งผู้ช่วยผู้อำนวยการโรงเรียนฝ่ายวิชาการ

เรื่องที่กำหนด	$\bar{x}$	S.D	C.V
20. วินัยและการสร้างเสริมวินัยในสถานศึกษา	5.18	0.85	16.32
21. เทคนิคการประชุม	5.16	0.81	15.60
22. แนวคิดและทฤษฎีเกี่ยวกับการบริหาร	5.09	0.80	15.73
23. การจัดสายงานในฝ่าย	5.06	0.86	17.01
24. การสร้างความสัมพันธ์กับชุมชนและองค์กรอื่น	5.05	0.87	17.18
25. การบริหารสถานศึกษาโดยทั่วไป	5.05	0.77	15.26
26. การพรพรงานของผู้ช่วยฝ่ายต่างๆ	4.96	0.91	18.37
27. การบริหารงานการเงินและงบประมาณ	4.94	0.84	17.00
28. แผนพัฒนาเศรษฐกิจและสังคมแห่งชาติฉบับปัจจุบัน	4.92	0.83	16.90
29. การบริหารกิจการนักเรียน	4.91	0.81	16.47
30. การบริหารงานธุรการและงานทั่วไป	4.82	0.79	16.40
31. สภาพการณ์ทางการเมือง เศรษฐกิจและสังคมปัจจุบันที่มีผลกระทบต่อการบริหารการศึกษา	4.68	0.87	18.54
32. การบริหารอาคารสถานที่	4.60	0.83	18.11

จากตารางที่ 29 สรุปผลได้ดังนี้

1. ระดับความจำเป็นที่จะต้องให้การฝึกอบรมตามเรื่องที่กำหนดทั้ง 32 เรื่อง มีค่าพิสัยของตัวกลางเลขคณิตอยู่ระหว่าง 4.60-5.76 มีส่วนเบี่ยงเบนมาตรฐานระหว่าง 0.49-0.91 และมีสัมประสิทธิ์การกระจายร้อยละอยู่ระหว่าง 8.58-18.54 แสดงว่าผู้ช่วยผู้อำนวยการโรงเรียนฝ่ายวิชาการเห็นว่าเรื่องที่กำหนดไว้แต่ละเรื่องเป็นเรื่องที่จำเป็นจะต้องให้การฝึกอบรมแก่ผู้ที่เข้าสู่ตำแหน่งนี้โดยเฉลี่ยตั้งแต่ระดับจำเป็นมากถึงจำเป็นมากที่สุด และแต่ละเรื่องที่กำหนดไว้มีการกระจายของข้อมูลใกล้เคียงกัน



คือมีหัวเรื่องที่มีสัมประสิทธิ์การกระจายน้อยกว่าร้อยละ 15 อยู่ 15 เรื่อง ที่เหลืออีก 17 เรื่อง มีสัมประสิทธิ์การกระจายมากกว่าร้อยละ 15 การบริหารงานวิชาการเป็นเรื่องที่ผู้ช่วยผู้อำนวยการโรงเรียนฝ่ายวิชาการเห็นว่า จำเป็นมากที่สุดที่จะต้องให้การฝึกอบรมเป็นอันดับแรก รองลงไปคือ การพัฒนาตนเองและผู้ร่วมงาน กฎหมาย ระเบียบ คำสั่ง ที่เกี่ยวกับการบริหารการศึกษา บทบาท ภาระหน้าที่ของผู้บริหารสถานศึกษา นโยบาย การจัดการมัธยมศึกษาและเป้าหมายของการจัดการมัธยมศึกษา และการสร้างทีม ปฏิบัติงาน ตามลำดับ ส่วนเรื่องที่เหลือเป็นเรื่องที่ผู้ช่วยผู้อำนวยการโรงเรียนฝ่าย วิชาการเห็นว่า อยู่ในระดับจำเป็นมาก และเรื่องการบริหารอาคารสถานที่เป็นเรื่องที่ อยู่ในระดับจำเป็นมากเป็นอันดับสุดท้าย

2. หัวเรื่องที่มีค่าตัวกลางเลขคณิตอยู่ระหว่าง 5.50-6.00 มีทั้งหมด 6 เรื่องคือเรื่องที่ 1-6 และทั้ง 6 เรื่องนี้ มีสัมประสิทธิ์การกระจายน้อยกว่าร้อยละ 15 ทั้งสิ้น แสดงว่าผู้ช่วยผู้อำนวยการโรงเรียนฝ่ายวิชาการมีความเห็นค่อนข้างสอดคล้องกันว่า ทั้ง 6 เรื่องนี้จำเป็นที่จะต้องให้การฝึกอบรมแก่ผู้ที่ก้าวเข้าสู่ตำแหน่งนี้โดยเฉลี่ยอยู่ในระดับมากที่สุด และเป็นที่น่าสังเกตว่าเรื่องที่ 1 ซึ่งเป็นเรื่องที่อยู่ในระดับจำเป็นมากที่สุดเป็นอันดับแรกนั้น มีค่าสัมประสิทธิ์การกระจายต่ำสุด

3. หัวเรื่องที่มีค่าตัวกลางเลขคณิตอยู่ระหว่าง 4.50-5.49 มีสัมประสิทธิ์ การกระจายน้อยกว่าร้อยละ 15 มีทั้งหมด 9 เรื่องคือเรื่องที่ 7-13, 15, 16 แสดงว่า ผู้ช่วยผู้อำนวยการโรงเรียนฝ่ายวิชาการมีความเห็นค่อนข้างสอดคล้องกันว่า เรื่องเหล่านี้ เป็นเรื่องที่จำเป็นที่จะต้องให้การฝึกอบรมโดยเฉลี่ยอยู่ในระดับมาก

4. หัวเรื่องที่มีค่าตัวกลางเลขคณิตอยู่ระหว่าง 4.50-5.49 มีสัมประสิทธิ์ การกระจายมากกว่าร้อยละ 15 มีทั้งหมด 17 เรื่องคือเรื่อง 14, 17-32 แสดงว่า ผู้ช่วยผู้อำนวยการโรงเรียนฝ่ายวิชาการมีความเห็นไม่ใคร่สอดคล้องกันว่า เรื่องเหล่านี้ เป็นเรื่องที่จำเป็นที่จะต้องให้การฝึกอบรมโดยเฉลี่ยอยู่ในระดับมาก

3.2 ความต้องการในการพัฒนาตนเองของผู้ช่วยผู้อำนวยการโรงเรียนฝ่าย  
วิชาการในโรงเรียนมัธยมศึกษาเพื่อการเข้าสู่ตำแหน่งผู้อำนวยการโรงเรียน/อาจารย์ใหญ่

ผู้ช่วยผู้อำนวยการโรงเรียนฝ่ายวิชาการส่วนมาก ร้อยละ 94.56 เห็นด้วย  
ว่าผู้ที่เคยดำรงตำแหน่งผู้อำนวยการโรงเรียน/อาจารย์ใหญ่ ควรจะเป็นผู้ที่เคยดำรง  
ตำแหน่งผู้ช่วยผู้อำนวยการโรงเรียนมาก่อน ด้วยเหตุผลต่างๆ กันซึ่งจำแนกได้  
5 ประการด้วยกันคือ เห็นด้วยเพราะคิดว่าจะทำให้ได้บุคคลที่รู้ลักษณะงานและมี  
ประสบการณ์มาก่อน ร้อยละ 56.85 เห็นด้วยเพราะคิดว่าตำแหน่งผู้ช่วยผู้อำนวยการ  
โรงเรียนเป็นตำแหน่งที่อยู่ในสายงานผู้บริหารจึงควรได้รับการพิจารณาาก่อน ร้อยละ  
1.82 ซึ่งเป็นจำนวนที่เท่ากับผู้ที่มิเห็นด้วยว่าเพื่อให้การเลื่อนตำแหน่งเป็นไปตามขั้นตอน  
อีกร้อยละ 1.41 มีเหตุผลว่า งานวิชาการเป็นหัวใจของโรงเรียน ฉะนั้นถ้าผู้บริหารมา  
จากผู้ช่วยผู้อำนวยการโรงเรียนโดยเฉพาะฝ่ายวิชาการด้วยแล้วก็จะได้ผู้อำนวยการ  
โรงเรียนที่เห็นความสำคัญของงานวิชาการมากกว่างานอื่น และอีกร้อยละ 1.41  
เช่นกันเห็นว่าเพื่อเป็นขวัญและกำลังใจแก่ผู้ช่วยผู้อำนวยการโรงเรียน ที่เหลืออีก  
ร้อยละ 31.25 ไม่ระบุเหตุผล

ส่วนผู้ที่ไม่เห็นด้วยทั้งหมดร้อยละ 5.44 นั้น ส่วนมากคือร้อยละ 4.03 เห็น  
ว่าควรเปิดโอกาสให้กับทุกคนที่เป็นคนดีและมีความสามารถ ร้อยละ 0.40 เห็นว่าควร  
พิจารณาผู้ที่เคยดำรงตำแหน่งอาจารย์ใหญ่มาก่อนเป็นอันดับแรก ร้อยละ 0.20 เห็นว่าไม่  
จำเป็นเพราะงานในตำแหน่งผู้อำนวยการโรงเรียนสามารถศึกษาได้ในภายหลัง และที่  
เหลือคือร้อยละ 0.81 ไม่ระบุเหตุผล



สำหรับประเด็นต่อมาคือ วิธีการที่ผู้ช่วยผู้อำนวยการโรงเรียนฝ่ายวิชาการ  
ต้องการใช้ในการพัฒนาตนเองเพื่อการเข้าสู่ตำแหน่งผู้อำนวยการโรงเรียน/อาจารย์ใหญ่  
ปรากฏผลดังตารางต่อไปนี้

ตารางที่ 30 จำนวนและร้อยละของผู้ช่วยผู้อำนวยการโรงเรียนฝ่ายวิชาการ  
จำนวนตามวิธีการที่ต้องการพัฒนาตนเองเพื่อการเข้าสู่ตำแหน่ง  
ผู้อำนวยการโรงเรียน/อาจารย์ใหญ่

วิธีการ	จำนวน	ร้อยละ
เข้ารับการฝึกอบรม	295	59.48
ศึกษางานไปพร้อมกับการปฏิบัติงาน	149	30.04
ลาศึกษาต่อ	25	5.04
ไปปฏิบัติงาน	15	3.02
อื่นๆ	12	2.42
รวม	496	100

จากค่าร้อยละในตารางที่ 30 จะเห็นว่าวิธีการที่ผู้ช่วยผู้อำนวยการ  
โรงเรียนฝ่ายวิชาการส่วนมากต้องการใช้ในการพัฒนาตนเองมากที่สุดคือ เข้ารับการฝึก  
อบรม มีถึงร้อยละ 59.48 รองลงมาคือให้ศึกษางานไปพร้อมกับการปฏิบัติงาน ร้อยละ  
30.04

ส่วนประเด็นสุดท้ายคือ ถ้าจะให้ผู้ช่วยผู้อำนวยการโรงเรียนฝ่ายวิชาการ  
พัฒนาตนเองด้วยการเข้ารับการฝึกอบรมแล้ว ความต้องการที่จะรับการฝึกอบรมตาม  
หัวข้อที่กำหนดไว้แต่ละหัวข้อมีมากน้อยเพียงไร ผลการวิเคราะห์ข้อมูลส่วนนี้แสดงอยู่ใน  
ตารางที่ 31



ตารางที่ 31 ผลการคำนวณค่ากลางเลขคณิต( $\bar{x}$ ) ส่วนเบี่ยงเบนมาตรฐาน(S.D) และสัมประสิทธิ์การกระจายซึ่งแสดงในรูปร้อยละ(C.V) ของเรื่องที่กำหนดไว้ สำหรับฝึกอบรมผู้ช่วยผู้อำนวยการโรงเรียนฝ่ายวิชาการเพื่อการเข้าสู่ตำแหน่ง ผู้อำนวยการโรงเรียน/อาจารย์ใหญ่

เรื่องที่กำหนด	$\bar{x}$	S.D	C.V
1. บทบาท ภาระหน้าที่ของผู้บริหารสถานศึกษา	5.73	0.59	10.31
2. กฎหมาย ระเบียบ คำสั่งที่เกี่ยวข้องกับการบริหารการศึกษา	5.65	0.61	10.84
3. การบริหารงานโรงเรียนในด้านการบริหารงานบุคคล	5.61	0.58	10.38
4. หลักการบริหารงานวิชาการในโรงเรียน	5.55	0.70	12.55
5. ภาวะผู้นำกับการบริหาร	5.51	0.67	12.19
6. การสร้างทีมปฏิบัติงาน	5.49	0.70	12.68
7. มนุษย์สัมพันธ์สำหรับผู้บริหาร	5.48	0.71	12.95
8. แนวคิดและแนวปฏิบัติเกี่ยวกับการบริหารงานในโรงเรียนมัธยมศึกษา	5.48	0.68	12.37
9. การสนับสนุนและส่งเสริมโรงเรียนทางทันวิชาการ	5.48	0.67	12.27
10. การนิเทศภายในโรงเรียน	5.47	0.70	12.71
11. นโยบาย แนวคิดและความเคลื่อนไหวเกี่ยวกับหลักสูตรมัธยมศึกษา	5.46	0.75	13.80
12. การพัฒนาตนเองและผู้ร่วมงาน	5.45	0.70	12.89
13. การจัดสภาพโรงเรียนเพื่อส่งเสริมงานวิชาการ	5.43	0.68	12.53
14. การตัดสินใจ	5.42	0.77	14.28
15. การประเมินผลงาน	5.41	0.72	13.33
16. การขจัดความขัดแย้ง	5.40	0.75	13.95
17. การบริหารงานการเงินและงบประมาณ	5.40	0.71	13.22

ตารางที่ 31 (ต่อ) ผลการคำนวณค่ากลางเลขคณิต ส่วนเบี่ยงเบนมาตรฐาน  
สัมประสิทธิ์การกระจายของเรื่องที่กำหนดไว้สำหรับฝึกอบรมผู้ช่วย  
ผู้อำนวยการโรงเรียนฝ่ายวิชาการเพื่อการเข้าสู่ตำแหน่ง  
ผู้อำนวยการโรงเรียน/อาจารย์ใหญ่

เรื่องที่กำหนด	$\bar{x}$	S.D	C.V
18. แผนงานและโครงการ	5.38	0.73	13.49
19. ศิลปการพูดสำหรับผู้บริหาร	5.35	0.81	15.09
20. วินัย จริยธรรมและคุณธรรมสำหรับผู้บริหาร	5.33	0.77	14.39
21. ชวัญและกำลังใจ	5.31	0.82	15.37
22. การสร้างความสัมพันธ์กับชุมชนและองค์กรอื่นๆ	5.31	0.78	14.75
23. การประสานงานและการสื่อความหมาย	5.29	0.77	14.62
24. หลักและทฤษฎีการบริหารองค์กร	5.28	0.75	14.10
25. หลักและทฤษฎีการพัฒนาองค์กร	5.25	0.74	14.09
26. เทคนิคการประชุม	5.22	0.81	15.23
27. การส่งเสริมวินัยและคุณธรรมของข้าราชการครู	5.21	0.79	15.28
28. การบริหารงานโรงเรียนในสำนักงานธุรการ	5.21	0.74	14.27
29. การบริหารงานโรงเรียนในสำนักงานกิจกรรมและ บริการ	5.13	0.76	14.77
30. แผนพัฒนาเศรษฐกิจและสังคมแห่งชาติฉบับปัจจุบัน	5.07	0.77	15.12
31. ความเกี่ยวข้องระหว่างมัธยมศึกษา อาชีวศึกษา ฝึกหัดครูและอุดมศึกษา	4.98	0.81	16.10
32. สภาพการณ์ทางการเมือง เศรษฐกิจและสังคมใน ปัจจุบันที่มีผลกระทบต่อการบริหารการศึกษา	4.97	0.80	16.05

จากตารางที่ 31 สรุปผลได้ดังนี้

1. เรื่องที่กำหนดทั้ง 32 เรื่องมีค่าพิสัยตัวกลางเลขคณิตอยู่ระหว่าง 4.97 - 5.73 มีส่วนเบี่ยงเบนมาตรฐานอยู่ระหว่าง 0.58-0.82 และสัมประสิทธิ์การกระจายร้อยละ 10.31-16.10 แสดงว่าผู้ช่วยผู้อำนวยการโรงเรียนฝ่ายวิชาการเห็นว่าเรื่องที่กำหนดไว้แต่ละเรื่องเป็นเรื่องที่ต้องการรับการฝึกอบรมโดยเฉลี่ยตั้งแต่ระดับต้องการมากถึงระดับต้องการมากที่สุด และแต่ละเรื่องมีการกระจายของข้อมูลแตกต่างกันคือ มีเรื่องที่มีสัมประสิทธิ์ของการกระจายน้อยกว่าร้อยละ 15 อยู่ 25 เรื่องที่เหลืออีก 7 เรื่องมีสัมประสิทธิ์ของการกระจายมากกว่าร้อยละ 15 บทบาท ภาระหน้าที่ของผู้บริหาร สถานศึกษา เป็นเรื่องที่ผู้ช่วยผู้อำนวยการโรงเรียนฝ่ายวิชาการ ต้องการเข้ารับการฝึกอบรมมากที่สุดเป็นอันดับแรก รองลงมาคือ กฎหมาย ระเบียบ คำสั่งที่เกี่ยวข้องกับการบริหารการศึกษา การบริหารงานโรงเรียนในค่านงานบริหารงานบุคคล หลักการบริหารงานวิชาการในโรงเรียนและภาวะผู้นำกับการบริหาร ตามลำดับ ที่เหลืออีก 27 เรื่อง เป็นเรื่องที่ต้องการในระดับมาก โดยมีเรื่องสภาพการณ์ทางการเมือง เศรษฐกิจและสังคมในปัจจุบันที่มีผลกระทบต่อการบริหารการศึกษา เป็นเรื่องที่อยู่ในระดับสุดท้าย

2. เรื่องที่มีค่าตัวกลางเลขคณิตอยู่ระหว่าง 5.50-6.00 มีทั้งหมด 5 เรื่อง คือเรื่อง 1-5 และทุกเรื่องมีสัมประสิทธิ์การกระจายน้อยกว่าร้อยละ 15 แสดงว่าผู้ช่วยผู้อำนวยการโรงเรียนฝ่ายวิชาการมีความเห็นค่อนข้างสอดคล้องกันว่า ต้องการรับการฝึกอบรมในเรื่องเหล่านี้โดยเฉลี่ยอยู่ในระดับมากที่สุด และเป็นที่น่าสนใจกว่า เรื่องที่ 1 ซึ่งเป็นเรื่องที่มีค่าตัวกลางเลขคณิตสูงที่สุดนั้นมีค่าสัมประสิทธิ์การกระจายต่ำที่สุด

3. เรื่องที่มีค่าตัวกลางเลขคณิตอยู่ระหว่าง 4.50-5.49 มีสัมประสิทธิ์การกระจายน้อยกว่าร้อยละ 15 มีทั้งหมด 20 เรื่องคือเรื่อง 6-18, 20, 22-25, 28, 29 แสดงว่าผู้ช่วยผู้อำนวยการโรงเรียนฝ่ายวิชาการมีความเห็นค่อนข้างสอดคล้องกันว่า เรื่องเหล่านี้เป็นเรื่องที่ต้องการเข้ารับการฝึกอบรมโดยเฉลี่ยอยู่ในระดับมาก

4. เรื่องที่มีค่าตัวกลางเลขคณิตอยู่ระหว่าง 4.50-5.49 มีสัมประสิทธิ์การกระจายมากกว่าร้อยละ 15 มีทั้งหมด 7 เรื่องคือเรื่อง 19, 21, 26, 27, 30, 31, 32 แสดงว่าผู้ช่วยผู้อำนวยการโรงเรียนฝ่ายวิชาการมีความเห็นไม่ใคร่สอดคล้องกัน



ว่าต้องการเข้ารับการฝึกอบรมในเรื่องทั้ง 7 นี้ โดยเฉลี่ยอยู่ในระดับมาก