

บทที่ 2

ละครพันทางยุคต้น

ละครพันทาง อาจแบ่งได้เป็น 3 ยุค คือ ยุคต้น เป็นยุคริเริ่มและพัฒนา โดยเจ้าพระยามหินทรศักดิ์ธำรง และกรมพระนราธิปประพันธ์พงศ์ ส่วนยุคสอง เป็นยุคปรับปรุงรูปแบบโดยกรมศิลปากร ส่วนยุคสามเป็นยุคที่นายเสรี หวังในธรรม นำละครพันทางแบบกรมศิลปากรของเดิมมาปรับปรุงอีกครั้งให้ถูกรสนิยมคนรุ่นปัจจุบัน สำหรับละครพันทางที่จะกล่าวถึงในบทนี้เป็นการรวบรวมและเรียบเรียงจากเอกสารหลักฐานต่างๆ เพื่อให้ผู้อ่านได้ทราบถึงความหมาย กำเนิด และพัฒนาการในตอนต้น ก่อนที่จะนำไปสู่ละครพันทางในความดูแลของกรมศิลปากรและละครพันทางในรูปแบบของนายเสรี หวังในธรรมต่อไป

สำหรับในบทนี้ สามารถแบ่งการพัฒนาของละครพันทางออกเป็น 2 ระยะ ตามบทบาทของบุคคลสำคัญในวงการดังนี้

ระยะที่ 1 ละครเจ้าพระยามหินทรศักดิ์ธำรง หรือละครผสมสามัคคี

ในปลายสมัยรัชกาลที่ 4 เจ้าพระยามหินทรศักดิ์ธำรง มีคณะละครของท่านเรียกในระยะแรกว่า ละครผสมสามัคคี จัดแสดงในบริเวณบ้านของท่าน ในตำบลท่าเตียนโดยแสดงเป็นละครนอก ต่อมาเจ้าพระยามหินทรศักดิ์ธำรง พัฒนารูปแบบการแสดงให้ต่างไปจากรูปแบบเดิมๆ และนำพงศาวดารชาติต่างๆ มาจัดทำเป็นบทละคร จนกระทั่งท่านถึงแก่อสัญกรรมเมื่อ พ.ศ. 2437 บุตรชายของท่านคือ จมื่นไวยวรนาถ (บุศย์ เพ็ญกุล) เป็นผู้สืบทอด และเรียกคณะละครนี้ว่า บุศย์มหินทร ในที่สุดคณะละครไปอยู่ในความดูแลของคุณหญิงเลื่อนฤทธิ เทพหัสดิน ณ อยุธยา

ระยะที่ 2 ละครพันทางของพระเจ้าบรมวงศ์เธอ กรมพระนราธิปประพันธ์พงศ์

ระยะนี้คาบเกี่ยวกับระยะที่หนึ่ง กล่าวคือ ละครพันทางที่ช่ายาในพระเจ้าบรมวงศ์เธอ กรมพระนราธิปประพันธ์พงศ์ คือ หม่อมหลวงถ้วน วรธรรม ตั้งขึ้น มีชื่อว่า คณะละครนฤมิตร โดยมีเสด็จในกรมทรงพระนิพนธ์บทละคร และมีพระมารดาของพระองค์คือ เจ้าจอมมารดาเขียน เป็นผู้ฝึกคณะละครนฤมิตรนี้ นอกจากนี้จะแสดงที่โรงละครในวังของพระองค์ ชื่อโรงละครวิมานนฤมิตรแล้ว ยังมีโอกาสจัดแสดงในพระราชวัง โดยเฉพาะพระราชวังดุสิต และปรากฏว่าในรัชสมัยพระบาทสมเด็จพระจุลจอมเกล้าเจ้าอยู่หัวละครคณะนี้เป็นที่นิยมของข้าราชการสำนักเป็นอันมาก ต่อมาภายหลังต้องเลิกคณะละครไป แต่ก็ยังมีผู้สืบทอดแบบแผนการแสดงละครพันทางต่อมา โดยบรรดาตัวละครที่มีอยู่ได้แยกย้ายไปตั้งคณะละครอีกหลายคณะ และพระบิดาของเสด็จในกรม คือ พระนางเชอลักษมีลาวัวณ ก็ได้ตั้งคณะละคร โดยใช้ชื่อว่า ละครปริดาลัย จัดแสดงละครร้องและละครพันทาง

ก่อนที่จะกล่าวถึงรายละเอียดของละครพันทางในยุคต้นทั้ง 2 ระยะนั้น ควรทำความเข้าใจกับความหมายของละครพันทางให้ชัดเจนเสียก่อน เนื่องจากการศึกษาค้นคว้า ผู้วิจัยพบว่า แม้ในระยะแรกจะมีได้ เรียกรูปแบบการแสดงละครของเจ้าพระยามหินทรศักดิ์ธำรงว่า ละครพันทางก็ตาม และภายหลังเมื่อเกิดคำว่า ละครพันทาง ขึ้นมาแล้ว ก็ได้จัดประเภทละครที่เจ้าพระยามหินทรศักดิ์ธำรง และละครของสมเด็จพระเจ้าบรมวงศ์เธอ กรมพระนราธิปประพันธ์พงศ์ไว้ว่าเป็นการริเริ่มของละครพันทางในยุคต้นนั่นเอง

ละครพันทางเป็นรูปแบบของการแสดงที่รวมความหลากหลายมากกว่าละครประเภทอื่น แต่การบัญญัติชื่อเรียกมิได้เกิดขึ้นพร้อมกับกำเนิดของละครที่แสดง คำว่า "ละครพันทาง" มีผู้รู้หลายท่านให้คำจำกัดความไว้ดังนี้

พจนานุกรมฉบับราชบัณฑิตยสถานอธิบายคำว่า พันทาง ว่า เรียกไก่ที่มีพันธุ์ข้างพ่อเป็นไก่กู่และแม่เป็นไก่แจ้ โดยปริยายให้เรียกลูกสัตว์ที่พ่อกับแม่ต่างพันธุ์กันว่า พันทาง และเรียกสิ่งต่างชนิดบางอย่างที่แกมกัน¹

¹ราชบัณฑิตยสถาน, พจนานุกรมฉบับราชบัณฑิตยสถาน พ.ศ. 2525 (กรุงเทพมหานคร: อักษรเจริญทัศน์, 2515), หน้า 581.

กรมวิชาการ กระทรวงศึกษาธิการ ให้ความหมายของคำว่า ละครพื้นทางว่า ละครพื้นทางก็คือละครนอกนั่นเอง แต่ปรับปรุงเพลงและวิธีเล่นเสียใหม่ โดยนำเอาศิลปะทางเพลง ดนตรี และขับร้องกับเพื่อนรำประเภทต่างๆ ที่สามารถแทรกผสมเข้าด้วยกัน เพื่อให้หน้าดูน่าฟังและออกรสกันหูกันตายิ่งขึ้น แต่คงปรับไปในทางนอกอย่างแบบละครนอก"²

สุวรรณี อุดมผล อธิบายว่า ละครพื้นทาง คือละครผสมระหว่างละครรำและอาภักปกริยาในชีวิตจริง มีลีลาและเรื่องของคนต่างชาติมาปรับปรุงผสมกับท่ารำไทย ดำเนินเรื่องด้วยคำร้องและบทเจรจาของตัวละคร มีหน้าพาทย์แบบละครรำ แต่ค่อนข้างเป็นแบบละครนอก มักจะเป็นเรื่องเกี่ยวกับชนชาติต่างๆ เช่น พม่า มอญ ลาว จีน³

เฉลย ศุขะวณิช อธิบายว่า "ที่เรียกละครพื้นทางเพราะไม่ใช่ละครใน เป็นละครที่รำไม่สวยก็ได้ แต่ต้องเป็นท่ารำไทย"⁴

เต็มลิริ บุญยะสิงห์ และเจือ สตะเวทิน ให้ความหมายว่า "ละครพื้นทาง เป็นละครผสม มีลักษณะคล้ายละครพูดที่มีเจรจาและดำเนินเรื่องด้วยการร้อง มีหน้าพาทย์อย่างละครรำหนักไปข้างละครนอก เครื่องแต่งกายไม่แต่งอย่างละครรำ มีกุ่มง่ามโจงกระเบน โดยมากเล่นเรื่องภาษา เช่น ราชธานีราช"⁵

² กรมวิชาการ กระทรวงศึกษาธิการ, การแสดงและการเล่นพื้นเมืองในภาคกลาง (กรุงเทพฯ: โรงพิมพ์คุรุสภา, 2525), หน้า 46.

³ สุวรรณี อุดมผล, วรรณกรรมการแสดงของไทย คณะศิลปศาสตร์ มหาวิทยาลัยธรรมศาสตร์ (กรุงเทพฯ: ปรกาศพริก) มปป., หน้า 141.

⁴ สัมภาษณ์ เฉลย ศุขะวณิช. ผู้เชี่ยวชาญนาฏศิลป์ไทย วิทยาลัยนาฏศิลปกรมศิลปากร, 6 ธันวาคม 2537.

⁵ เต็มลิริ บุญยะสิงห์ และเจือ สตะเวทิน, วิชานาฏศิลป์ (กรุงเทพฯ: องค์การค้ำคุรุสภา, 2519), หน้า 34.

บุญเหลือ เทพยสุวรรณ อธิบายละครพันทางหมายถึง "ละครที่ใช้
กระบวนรำแบบไทย แต่ไม่ยึดถือแบบแผนเคร่งครัดนัก อาศัยการดำเนินเรื่องโดย
การเจรจาเป็นส่วนใหญ่ มีการร้องบ้าง คำนึงถึงความง่ายในการฝึกหัด ดำเนิน
เรื่องอย่างรวดเร็วทันใจ ฯลฯ ละครพันทางจึงอาจเป็นละครที่ใช้ศิลปะการรำ
อย่างประณีตหรือที่ใช้ศิลปะการรำอย่างง่าย ๆ ก็ได้"⁶

อมรา กล้าเจริญ อธิบายถึงละครพันทางว่า "ได้นำศิลปะของต่างชาติ
ทั้งการร้อง รำ การแต่งกาย ผสมกับศิลปะไทย โดยยึดทำรำไทยเป็นหลัก พุด
ง่าย ๆ ละครพันทาง คือละครแบบผสมนั่นเอง"⁷

จากการค้นคว้าของผู้วิจัยพอจะสรุปได้ว่า ละครพันทางเป็นละครที่ใช้
แนวความคิดปรับปรุงจากสิ่งละอันพันละน้อยที่มีมาแต่เดิม ไม่ว่าจะเป็นทำนองเพลง
สำเนียงภาษา ทำรำ การแต่งกายตามเชื้อชาติ ทำให้ละครมีความสนุกสนาน มี
การดำเนินเรื่องรวดเร็วทันใจผู้ชม ละครพันทางจึงมีแบบแผนการแสดงตามยุคสมัย
ดังจะได้อธิบายต่อไปนี้

ระยะที่ 1 ละครเจ้าพระยามหินทรศักดิ์ธำรง หรือเรียกอีกชื่อหนึ่งว่า
ละครผสมสามัคคี เพื่อจะได้เข้าใจกำเนิดละครพันทางได้ชัดเจน

⁶ บุญเหลือ เทพยสุวรรณ. "ข้อสังเกตเกี่ยวกับความเป็นมาของการละคร
ไทยและการปรับปรุง" นาฏศิลป์และดนตรีไทย. 2522, หน้า 150.

⁷ อมรา กล้าเจริญ, สุนทรียนาฏศิลป์ไทย (กรุงเทพฯ: โอเดียนสโตร์)
2526, หน้า 21.

เจ้าพระยามหินทรศักดิ์ธำรง



เจ้าพระยามหินทรศักดิ์ธำรง (เพ็ง เพ็ญกุล)

เจ้าพระยามหินทรศักดิ์ธำรง

เป็นคนโปรดในรัชกาลที่ 4 และในรัชกาลที่ 5
ก็ปรากฏว่า ทรงพระกรุณาโปรดปรานข้าหลวงเดิม
ในสมเด็จพระบรมราชชนกเช่นกัน

ประวัติเจ้าพระยามหินทรศักดิ์ธำรง (เพ็ง เพ็ญกุล)

เจ้าพระยามหินทรศักดิ์ธำรง (เพ็ง เพ็ญกุล) เป็นเด็กชายเพ็ง เพ็ญกุล
เกิดวัน, เดือน, ปีใดไม่ทราบแน่ชัด บิดาของท่านสืบเชื้อสายมาจากเจ้าพระยาพระคลัง
(จิ๋ว) เสนาบดีจตุสดมภ์กรมท่าในแผ่นดินพระเจ้าอยู่หัวท้ายสระ บิดาของเจ้าพระยา
มหินทรศักดิ์ธำรง ชื่อ นายด้วง เมื่อปลายแผ่นดินพระบาทสมเด็จพระพุทธยอดฟ้าจุฬาโลก
มหาราช นายด้วงได้บวชเป็นสามเณรอยู่ ณ วัดโมฬีโลกยารามเป็นศิษย์พระพุฒาจารย์
(ขน) เจ้าอาวาสเวลานั้น วัดโมฬีโลกยาราม เรียกกันว่าวัดท้ายตลาดอยู่ในคลองบาง
กอกใหญ่ หลังพระราชวังเดิมที่ประทับของพระบาทสมเด็จพระพุทธเลิศหล้านภาลัยซึ่ง

ขณะนั้นยังดำรงพระอิสริยยศเป็นสมเด็จพระเจ้าลูกยาเธอ เจ้าฟ้ากรมหลวงอิศรสุนทร

ต่อมาสามเณรดวงได้ถวายการดูแลสมเด็จพระเจ้าลูกยาเธอ เจ้าฟ้ามงกุฎ (รัชกาลที่ 4) พระราชโอรสในรัชกาลที่ 2 ซึ่งเสด็จไปทรงศึกษากับพระพุฒาจารย์ (ขุน) วัดโมฬีโลกยาราม จนกระทั่งสามเณรดวงอุปสมบทเป็นพระภิกษุ ก็ยังคงถวายการดูแลสมเด็จพระเจ้าลูกยาเธอเจ้าฟ้ามงกุฎเรื่อยมา

ต่อมาพระภิกษุดวงลาสิกขาออกมาแต่งงานกับท่านมอญ บุตรีกรมการเมืองเพชรบุรีมีลูกหญิงชาย 5 คน เด็กชายเพ็งซึ่งเกิดในวันเพ็ญเดือน 6 เป็นลูกคนสุดท้ายในปลายรัชกาลที่ 3 ขณะนั้นสมเด็จพระเจ้าลูกยาเธอ เจ้าฟ้ามงกุฎ พระชนมายุ 20 พรรษา และทรงผนวช ส่วนนายดวงนั้น ได้เข้าทำราชการในกรมบัณฑิตใน พระบรมมหาราชวัง ได้เป็นหลวงจินดาพิจิตร

หลวงจินดาพิจิตร (ดวง) เข้าเฝ้าถวายงานนวดพระภิกษุเจ้าฟ้ามงกุฎ อยู่เสมอ เด็กชายเพ็งมักจะติดตามไปด้วย เจ้าฟ้ามงกุฎทรงเมตตาเด็กชายเพ็งและพอพระทัยในลักษณะท่าทางเฉลียวฉลาด จึงออกพระโอรสขอลูกเด็กชายเพ็งซึ่งขณะนั้นอายุ 13 ต่อหลวงจินดา และมีพระราชดำรัสแก่เด็กชายเพ็งว่า "ข้าจะเลี้ยงเจ้าเป็นลูกบุญธรรม" เด็กชายเพ็งจึงถวายตัวติดตามเจ้าฟ้ามงกุฎตั้งแต่นั้นเป็นต้นมา เป็นเวลาถึง 26 ปี เมื่อพระองค์ลาผนวชมาครองราชสมบัติ จึงโปรดเกล้าฯ ให้เป็นเจ้าหมื่นสรรเพชรภักดี เมื่อรับราชการได้ 7 ปี ทรงพระกรุณาโปรดเกล้าฯ เลื่อนบรรดาศักดิ์ เป็นพระยาบุรุษรัตนราชพัลลภ ตำแหน่งจางวางมหาดเล็กทำหน้าที่หัวหน้ามหาดเล็กและนายเวร

ในรัชกาลที่ 5 ทรงพระกรุณาโปรดเกล้าฯ แต่งตั้งเป็นพระยาราชสุภาวดี สมุหพระสุริยสวัสดิ์ (กรมสีสตีทหาร)* และได้รับพระราชทาน ตราความชอบ 3 ตำแหน่งให้เป็นเกียรติประวัติแก่สกุล คือ

- จุลสุราภรณ์
- ดวงตราทุติยจุลจอมเกล้าพิเศษ

* กรมสีสตีทหาร ทำหน้าที่คุมบัญชีกำลังพลทหารทั่วประเทศ

- ดวงตราสำหรับความดีความชอบในพระองค์ร่วมเป็นรัฐมนตรีรุ่นแรก
ในสภารัฐมนตรี

แต่มีเรื่องราวปรากฏว่า สมเด็จพระเจ้าบรมวงศ์เธอ เจ้าพระยามหินทรศักดิ์ธำรง (เพ็ง) เลย ตั้งแต่ยังไม่ได้เป็นเจ้าพระยา จนกระทั่งเป็นเจ้าพระยาในรัชกาลที่ 5 ไม่ทราบเพราะเหตุใด

ปลายปี 2417 จึงมีพระบรมราชโองการ ดำรัสสั่งให้เลื่อนตำแหน่งเป็นเจ้าพระยามหินทรศักดิ์ธำรง ดำรงศักดินา 10,000 รับตราปฐมจุลจอมเกล้าสำหรับตระกูล พระราชทานแหวนมณฑปเพชร หีบทองลงยาราชาวดี กระบี่ฝักทองคำเจ้าหลัก ชองบุหรีทองคำ ได้บังคับบัญชากรมพระสุรัสวดีตามเดิมและที่ปรึกษาราชการแผ่นดิน

เจ้าพระยามหินทรศักดิ์ธำรง (เพ็ง เพ็ญกุล) ได้ริเริ่มจัดการแสดงละครขึ้น ดังที่สมเด็จพระเจ้าบรมวงศ์เธอ กรมพระยาดำรงราชานุภาพ ทรงพระนิพนธ์ไว้ในตำนานเรื่องละครอิเหนาว่า เจ้าพระยามหินทรศักดิ์ธำรงนั้น "เป็นผู้ริเริ่มการแสดง โดยเรียกเก็บเงินจากผู้ชมและมีหลวงพัฒนพงศ์ภักดีเป็นผู้แต่งบทละครให้แสดง"^๘ และมีรูปแบบการแสดงละครซึ่งถือว่าเป็นการแสดงรูปแบบใหม่ ดังที่ทรงพระนิพนธ์ไว้ในระเบียบตำนานละครเล่นถวายเป็นที่วิงวรดิศว่า "มีการเล่นแบบละครในกับละครนอกและงิ้วปนกัน จนมีลักษณะเป็นละครแบบใหม่ มีผู้ชอบกันมาก"^๙

เจ้าพระยามหินทรศักดิ์ธำรงขณะที่ยังดำรงตำแหน่งเป็นเจ้าหมื่นสรรเพชรภักดี หัวหมื่นมหาดเล็กในรัชกาลที่ 4 ได้ใช้เวลาว่างจากราชการ จัดแสดงละครให้ประชาชนชม โดยเก็บเงินค่าชมละคร นิยมแสดงแบบละครนอก โดยใช้ผู้ชายแสดง จนกระทั่งปี.ศ. 2398 มีพระราชกำหนดเลิกการห้ามผู้หญิงแสดงละคร เจ้าพระยา

^๘ สมเด็จพระเจ้าบรมวงศ์เธอกรมพระยาดำรงราชานุภาพ, ตำนานเรื่องละครอิเหนา

^๙ (กรุงเทพฯ:โรงพิมพ์ไทย) 2464, หน้า 111-121. ระเบียบตำนานละครเล่นถวายเป็นที่วิงวรดิศ. ในงานพระเจ้าบรมวงศ์เธอ กรมพระยาดำรงราชานุภาพ ทรงฉลองพระชนมายุครบ 60ชันษา เมื่อวันที่ 14-15 พฤศจิกายน 2465 พิมพ์ครั้งที่ 2 (กรุงเทพฯ:โสภณพิพรรฒธนากร) 2465, หน้า 10.

มหินทรศักดิ์ธำรงจึงปรับปรุงละครนอกมาเป็นละครผสมสามัคคี จัดให้ผู้หญิงแสดงทั้งตัวพระและตัวนาง ส่วนผู้ชายจริงมักแสดงเป็นตัวประกอบ เช่น เป็นทหาร นับแต่นั้นมา ครั้นในปี พ.ศ. 2400 ท่านได้รับพระบรมราชโองการแต่งตั้งให้ไปเป็นอุปทูตไปเจริญพระราชไมตรีต่อสมเด็จพระนางวิคตอเรีย ณ กรุงลอนดอน ประเทศอังกฤษ และท่านมีโอกาสดำเนินชีวิตศิลปวัฒนธรรมและได้ชมละครตะวันตกด้วย พ.ศ. 2401 เมื่อกลับประเทศไทย จึงคิดปรับปรุงละครนอกของท่านให้มีรูปแบบแปลกออกไป คือ กำหนดให้ตัวละครเจรจาเอง ไม่มีบทเขียนไว้ และในปี พ.ศ. 2401 นี้เอง ท่านได้สร้างโรงละครขึ้น แรกเริ่มใช้ชื่อคณะและโรงละครว่า "ไซมิสเธียเตอร์" (Simese Theatre) ต่อมาใช้ชื่อใหม่ว่า "ปรีนส์เธียเตอร์" (Prince Theatre) เช่นในกรุงลอนดอน ท่านนับเป็นคนแรกที่เปิดการแสดงละครประจำโรงและเก็บเงินคนดูและเป็นโรงละครโรงที่ 2 ของท่าน โรงละครโรงแรกสร้างเป็นโรงริ้วกัน ในสมัยรัชกาลที่ 4 ส่วนโรงละครโรงที่สอง ท่านสร้างเป็นโรงใหญ่ในสมัยรัชกาลที่ 5 ซึ่งถือเป็นต้นแบบของโรงละครสืบต่อมาในปัจจุบัน

ละครของเจ้าพระยามหิทรศักดิ์ธำรง มีจุดมุ่งหมายในการแสดงดังนี้
 ละครผสมสามัคคีของเจ้าพระยามหิทรศักดิ์ธำรง พัฒนาลักษณะการแสดงมาจากละครนอก ฉะนั้นการแสดงยังคงยึดแบบแผนของละครนอกอยู่ คือ "ดำเนินเรื่องรวดเร็ว เจ็บปวดด้วยตลกขบขัน โลดโผน บางคราวถึงกับหยาบโหล การรำรำก็มีที่ท่าว่องไวกระฉับกระเฉง เน้นความรู้สึกเด่นชัดเป็นจริงเป็นจัง"¹⁰
 ลักษณะการแสดงละครผสมสามัคคีก็เหมือนละครนอก คือ ดำเนินเรื่องรวดเร็ว ใช้ถ้อยคำเรียบง่าย การแสดงมุ่งให้ประชาชนทั่วไปชม จัดแสดงเป็นประจำทุกสัปดาห์ ในโรงละครโดยเก็บเงินค่าเข้าชม¹¹ หรือบางครั้งผู้สนใจว่าจ้างไปแสดงในโอกาสต่างๆ ระดับผู้ชมจึงเป็นกลุ่มประชาชนเป็นส่วนใหญ่

¹⁰ กรมวิชาการ กระทรวงศึกษาธิการ, การแสดงและการเล่นพื้นเมืองของไทยในภาคกลาง (กรุงเทพฯ:คุรุสภา) 2525, หน้า 28.

¹¹ สมเด็จพระเจ้าบรมวงศ์เธอ กรมพระยาดำรงราชานุภาพ, ตำนานเรื่องละครอิเหนา 2464, หน้า 111.

โอกาสที่แสดง

ในสมัยพระบาทสมเด็จพระจุลจอมเกล้าเจ้าอยู่หัว การแสดงละครมีอยู่ 2 ลักษณะคือ "ละครชนิดหนึ่งตั้งโรงเล่นประจำโรง กำหนดเวลาเล่นเป็นระยะ เรียกว่าละครวิก ชนิดที่ 2 เป็นละครเร่หรือจร แล้วแต่ผู้ใดจะหาไปเล่นเป็นครั้งเป็นคราว เช่น หาไปเล่นงานการอะไร หรือตามบ่อนพรวน เป็นต้น"¹² ละครผสมสามัคคีของเจ้าพระยามหินทรศักดิ์ธำรง นิยมแสดงทั้ง 2 ลักษณะคือ แสดงในโรงละครโดยเก็บค่าเข้าชม หรือรับจ้างไปแสดงตามงานที่มีผู้ว่าจ้างไป

จากการสัมภาษณ์ อาจารย์นิติยา จามรมาน¹³ ถึงการเก็บค่าเข้าชม สรุปได้ว่าแรกเริ่มมิได้มีการเก็บค่าดูแต่เป็นการเล่นให้แขกผู้มีเกียรติหรือชนชั้นระดับเดียวกันดูเป็นการเสริมบารมีของตัวเอง ที่นั่งดูก็น่าจะมีลักษณะเดียวกัน คือมีเก้าอี้เป็นตัวยุ ตั้งเรียงกันห่างจากเวทีการแสดงพอสมควร เพื่อจะเห็นการแสดงอย่างใกล้ชิด และก็จะจุคนไม่มากนักประมาณว่าไม่เกินห้าสิบคนต่อมาจึงขยับขยายยินยอมให้สาธารณชนเข้าชมบ้าง ก็คิดว่าคงใช้ที่นั่งเหมือนเดิมอยู่ แต่สาธารณชนก็คั่งนั่งด้านหลังๆ แรกๆ ก็เป็นการให้ชมเปล่า ต่อมาเมื่อเห็นว่ามีผู้ นิยมและเรียกร้องกันมาก ประกอบกับทุนรอนของท่านเจ้าของซีกฝั่งเคื่องร่อยหรอลง จึงเริ่มเก็บค่าดูจากผู้ชม ในตอนนั้นคงต้องมีการแบ่งที่นั่งออกไป คือ ที่นั่งที่ข้างหน้าที่เป็นของรับเชิญ เช่นพวกเจ้านาย ขุนนางใหญ่น้อย และชาวต่างชาติผู้มีเกียรติก็คั่งกันคอกเป็นชั้น บ็อกส์ มีเก้าอี้ตั้งเป็นตัวยุ ไป ราคาชั้น บ็อกส์ ซึ่งคิดเทียบการเก็บของโรงละครของหม่อมเจ้าอลังการ ซึ่งเกิดภายหลังโรงของเจ้าพระมหินทรศักดิ์ธำรง ราคาค่าดูจึงอาจไม่แตกต่างกันสักเท่าไร คือ ราคาอยู่ในราวสิบบาททั้งคอก และหลังที่กันคอกไว้ก็คั่งเป็นที่นั่งแถวยาวหรือเรียกว่าม้ายาว หรือเรียกอีกจันทร์ คิดราคาหัวละสองสลึงหรือสามสลึงสองอัฐ รวมแล้วคิดว่าจุคนดูได้ประมาณไม่เกิน 100 คน เพราะโรงคงกว้างประมาณห้องโถงใหญ่ๆ ตั้งที่เฉลย ศุขะวณิชย์ บอกว่าจำได้แต่ว่า

¹² พลอย หอพระสมุด, ละครไทยใน พ.ศ. 2440 พิมพ์ในหนังสือวชิรญาณ ตอนที่ 42 ปี รศ. 116 (พ.ศ. 2440) (กรุงเทพฯ:โรงพิมพ์พระจันทร์ 2483), หน้า 4.

¹³ สัมภาษณ์ นิติยา จามรมาน, 15 ธันวาคม 2537.

โรงละครอยู่ข้างล่าง ข้างบนเล่นถั่วโปกก็คงตั้งเก้าอี้และม้าขาวเป็นแถวเต็ม ดังนั้น น่าจะจุดคนดูได้ดังที่กล่าว มาแล้ว

สถานที่แสดง

โรงละครแห่งแรกที่สร้างขึ้นสำหรับแสดงให้ประชาชนชม คือโรงละครของเจ้าพระยามหินทรศักดิ์ธำรง (เพ็ง เพ็ญกุล)

- สถานที่ตั้ง โรงละครพันทางของเจ้าพระยามหินทรศักดิ์ธำรงตั้งที่บ้านของท่านเอง ในสมัยรัชกาลที่ 4 แถวท่าเตียน ไม่ทราบแน่ชัดว่าตั้งอยู่จุดไหน จากการสัมภาษณ์ อาจารย์เฉลย ศุขะวณิชย์ ศิลปินแห่งชาติ ท่านได้กรุณาชี้แนะว่าน่าจะอยู่แถวประตูนกยูงซึ่งท่านจำไม่ได้รู้แต่ว่าข้างล่างเป็นโรงละคร ข้างบนเป็นโรงถั่ว¹⁴

จากการสัมภาษณ์ นายชนิด อยู่โพธิ์ อดีตอธิบดีกรมศิลปากร ท่านก็บอกว่าไม่แน่ใจ อาจจะเป็นที่ตั้งสำนักงานจัดผลประโยชน์ของพระองค์เจ้าจุลจักรพงษ์¹⁵

จากการศึกษาค้นคว้าจากเอกสารและการสัมภาษณ์ ผู้วิจัยสันนิษฐานในเบื้องต้นว่า โรงละครของเจ้าพระยามหินทรศักดิ์ธำรงตั้งอยู่ในบ้านของท่านเอง บริเวณริมน้ำใต้ตลาดท่าเตียน ถนนมหาราชซึ่งต่อมาภายหลังถูกไฟไหม้* จึงสร้างเป็นวังกรมหมื่นพิชัยมหินทรโรดม ในสมัยรัชกาลที่ 5 (กรมหมื่นพิชัยมหินทรโรดม พระนามเดิมเดิมพระองค์เจ้าชายเพ็ญพัฒน์พงศ์ พระราชโอรส องค์ที่ 38 ในพระบาทสมเด็จพระจุลจอมเกล้าเจ้าอยู่หัว และเจ้าจอมมารตามรกด และเป็นหลานตาเจ้าพระยามหินทรศักดิ์ธำรง) เมื่อท่านสิ้นพระชนม์ ทายาทได้ประทับต่อมา ภายหลังขายให้เอกชนเพื่อปลูกสร้างอาคารพาณิชย์ ปัจจุบันคือ ย่านการค้า ด้านใต้ของ

¹⁴ สัมภาษณ์ เฉลย ศุขะวณิชย์, ศิลปินแห่งชาติ 15 ธันวาคม 2537

¹⁵ สัมภาษณ์ ชนิด อยู่โพธิ์, 18 ธันวาคม 2536

* จากการที่บ้านท่านถูกไฟไหม้ในครั้งนั้นทำให้หาหลักฐานโรงละครโรงแรกของเจ้าพระยามหินทรศักดิ์ธำรงไม่ได้

ตลาดท่าเตียน มีถนนตัดผ่านบริเวณวังลงสู่ท่าหน้า เรียกว่า ซอยเพ็ญพัฒน์"¹⁶

- ลักษณะที่หนึ่งของคนดู ชั้น ป๊อกล์ กันเป็นคอกมีเก้าอี้เป็นตัวๆ ส่วนชั้นต่ำสุดเป็นม้านั่งยาวเป็นแถว

- ระยะเวลาที่แสดง เนื่องจากการแสดงมีระยะเวลากำหนด มิได้แสดงติดต่อกันทุกคืน แต่แสดงเป็นพักๆ ที่เรียกกันว่า "วิก" เดือนหนึ่งมักจะเล่นวิกหนึ่ง คือเล่นในช่วงสัปดาห์ที่เป็นข้างขึ้น (เพื่อสะดวกในการสัญจรของผู้ที่จะมาชม) โดยอาจจะเล่นเพียงสองสามคืนหรือทุกคืนตลอดสัปดาห์ แล้วปิดโรงหยุดพักจนกว่าจะถึงช่วงสัปดาห์ที่เป็นข้างขึ้นอีก ซึ่งปกติจะอยู่ในเดือนถัดไป

คำว่า "วิก" ได้จากการเรียกทับศัพท์จากคำว่า week ในภาษาอังกฤษ หมายถึงสัปดาห์นั่นเอง ชาวบ้านไม่รู้คิดว่าเป็นศัพท์ที่เรียกตามโรง เลยเรียกต่อปากกันสั้น ๆ ว่า วิก แต่นั้นมา

ในวิกหนึ่งนั้น การแสดงละครอาจจะเล่นเรื่องเดียวแต่แบ่งเป็นตอนๆ เล่นคืนละครติดต่อกันจนจบหรือไม่ก็เล่นคืนละเรื่องที่เดียว ไม่นิยมเล่นซ้ำเรื่องเดียวทุกคืน

- สรุปว่า โรงละครพันทางของเจ้าพระยามหินทรศักดิ์ธำรง จากหลักฐานโดยตรงไม่มี แต่จากการสัมภาษณ์และอ่านหนังสือ เพื่อวิเคราะห์ด้วยวิธีเทียบเคียงจากหลักฐานต่างๆ ดังนี้

พลตรีพระยาอานุกาภาพไตรภพ (จ้าวรัส เทพหัสดิน ณ อยุธยา 2425-2504) เขียนจากความทรงจำของท่านในเรื่องโรงละครของเจ้าพระยามหินทรศักดิ์ธำรงไว้ดังนี้

"ในสมัยนั้น (รัชกาลที่ 5) วิกที่ใช้แสดงละครมิได้ดกตื้นอย่างทุกวันนี้ มีเฉพาะสองแห่ง เป็นละครรำแบบไทยของท่านเจ้าพระยามหินทรศักดิ์ธำรงแห่งหนึ่งตั้งอยู่ที่ท่าเตียนอันเป็นบ้านของท่านเอง และลิเกพระยาเพชรปามีอีกแห่งหนึ่ง

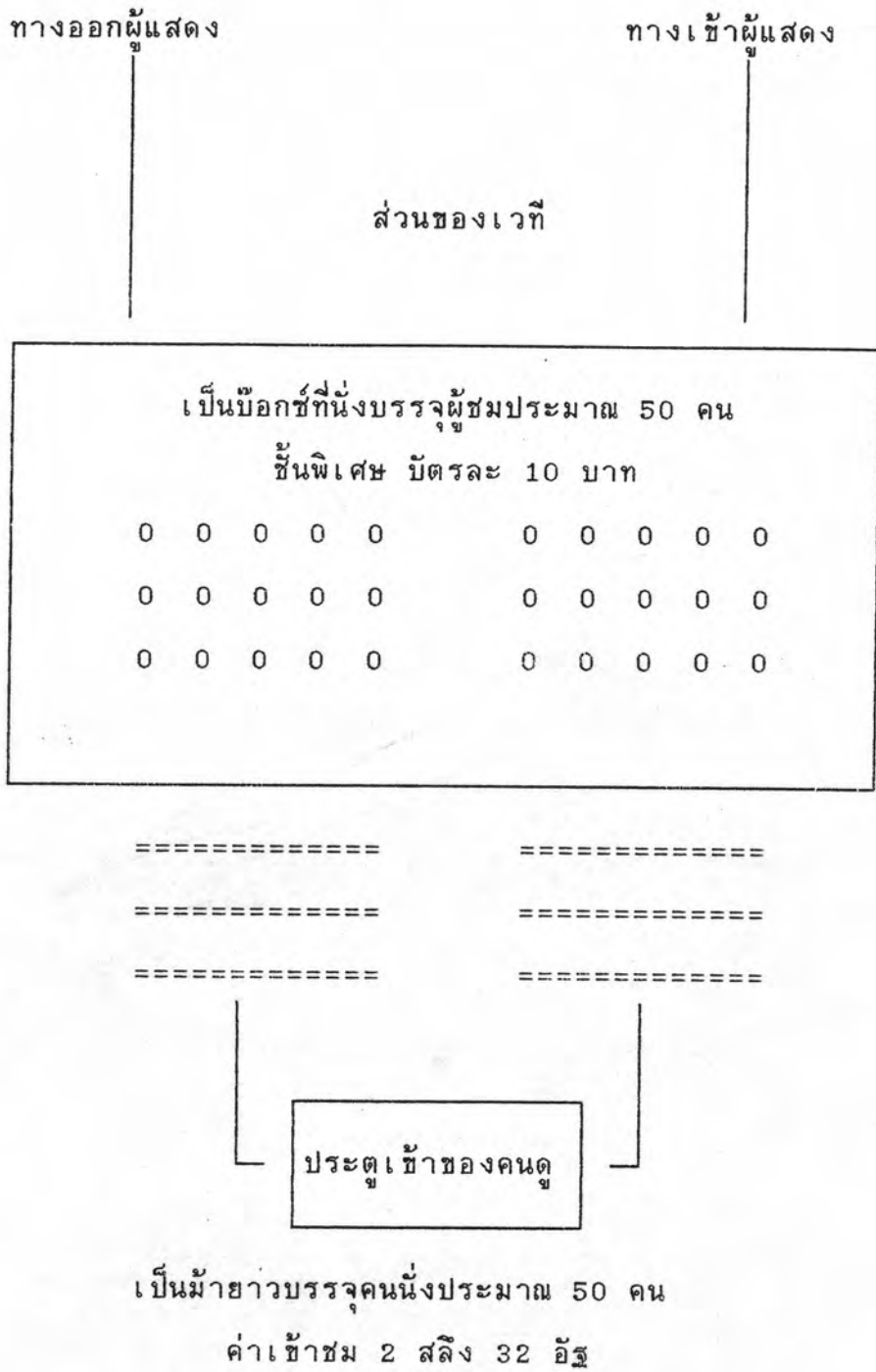
¹⁶ แนน้อย ศักดิ์ศรี และคณะ, พระราชวังและวังในกรุงเทพ รายงานผลการวิจัย เนื่องในโอกาสสมโภชกรุงรัตนโกสินทร์ 200 ปี (โรงพิมพ์อยุธยา) 2525 หน้า 488.

อยู่ที่บ้านท่าหน้าวัดราชันต์दानอกกำแพงเมืองริมคลองโอง่าง การที่พระยาอนุภาพไตรภพกล่าวไว้ชัดเจนทั้งชื่อเจ้าของวิก และ บริเวณที่ตั้งอย่างชัดเจนทั้งสองแห่ง ย่อมเป็นหลักฐานเชื่อถือได้ และยังกล่าวว่าวิกlixของพระยาเพชรปानीตามแบบละครเจ้าพระยามหินทรศักดิ์ธำรง (สาส์นสมเด็จพระเจ้าอยู่หัว รัชกาลที่ 17 หน้า 164) แต่ที่หา ลักษณะของตัวโรง สถานที่สร้างเวที และขนาดความกว้าง ยาว ไม่ได้เพราะว่าโรงละครของเจ้าพระยามหินทรศักดิ์ธำรง และบ้านของท่านถูกไฟไหม้ไปเสียหมด จึงหาหลักฐานไม่มี และไม่มีผู้ดำรงสืบต่อไป (ตามที่กล่าวในหนังสือพระราชวังและวังในกรุงเทพฯ ของ ม.ร.ว. แฉ่งน้อย ศักดิ์ศรี และคณะ หน้า 210 ว่า) "หลังจากที่เจ้าจอมมารดาตานีสิ้นแล้ว ได้เกิดเพลิงไหม้ใหญ่ที่วังและบริเวณใกล้เคียงทั้งหมดจึงกลายเป็นที่ว่างเปล่า ชาวบ้านจึงเรียกว่า "ท่าเตียน" มาจนถึงปัจจุบัน"¹⁷

- รูปร่างและลักษณะของโรงละครพันทางของเจ้าพระยามหินทรศักดิ์ธำรงตามคำสัมภาษณ์และอ่านหนังสือแล้วแต่แรกเป็นโรงกันริ้ว ในสมัยรัชกาลที่ 4 น่าจะมีรูปร่างและส่วนประกอบดังภาพวาดในหน้า 19

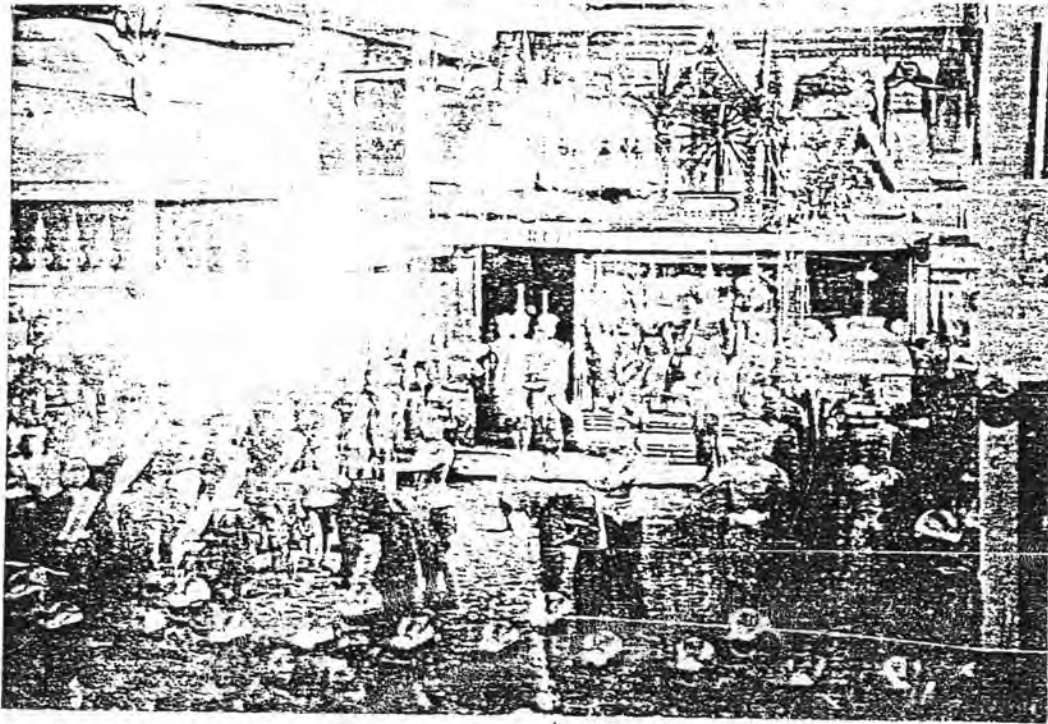
¹⁷ พลตรีพระยาอนุภาพไตรภพ (จาร์ส เทพหัสติน ณ อยุธยา) อนุสรณ์งานพระราชทานเพลิงศพพระยาอนุภาพไตรภพ หน้า 158 อ้างถึงใน สรุปผลวิรุณหรัักษ์, ลิเก หน้า 50-51.

ภาพแผนผังโรงละครโรง 1



ที่มา จากการทดลองร่างแบบตามความเข้าใจของผู้วิจัย
วันที่ 8 กรกฎาคม 2536

โรงละครเจ้าพระยามหินทรศักดิ์ธำรง ในสมัยรัชกาลที่ 5 ท่านสร้าง
โรงใหญ่มคนนิยมมาก มีชื่อติดปากว่า ปรีนส์เธียเตอร์ ลักษณะของโรงละครดังนี้



ภาพที่ 1

รูปโรงละคร มีชื่อว่า ปรีนส์เธียเตอร์

จากหลักฐานรูปภาพและหนังสืออ้างอิงที่ชัดเจน แสดงให้เห็นว่าโรง
ละครของเจ้าพระยามหินทรศักดิ์ธำรง มีสองโรง โรงแรกสร้างแค่เป็นริ้วกัน
ในสมัยรัชกาลที่ 4 และโรงที่สองท่านสร้างโรงใหญ่ในสมัยรัชกาลที่ 5 ให้ชื่อว่า
ปรีนส์เธียเตอร์ ตามชื่อโรงละครในกรุงลอนดอนที่ชื่อว่า "ปรีนส์เซสเธียเตอร์"
ตามครั้งที่ท่านได้ร่วมไปในคณะทูตไทยไปลอนดอนในปี พ.ศ. 2400 และมี
โอกาสไปชมละครที่โรงนี้ จึงนำมาใช้เป็นชื่อละครคณะของท่าน แต่
ประชาชนไม่นิยมเรียกคณะละครว่าปรีนส์เธียเตอร์ คงเรียก "คณะ
ละครเจ้าพระยามหินทร" แต่เรียกโรงละครว่า "ปรีนส์เธียเตอร์"¹⁸

¹⁸ สถาบันไทยคดีศึกษา มหาวิทยาลัยธรรมศาสตร์. เบิกโรงข้อ
พิจารณานาฏกรรมในสังคมไทย (กรุงเทพฯ : มหาวิทยาลัยธรรมศาสตร์)

- วิธีการโฆษณา ในสมัยนั้นการโฆษณาคงไม่มีเทคโนโลยีสมัยใหม่เข้ามา มีบทบาทมากมายเหมือนสมัยนี้ การโฆษณาคงจะเป็นแบบประกาศล่วงหน้าในขณะที่วิกนั้นผู้คนเข้ามาชมระหว่างก่อนการแสดง พักการแสดง หรือเลิกการแสดง คงใช้ประกาศล่วงหน้าว่าวิกหน้าจะมีการแสดงละครเรื่องนั้นเรื่องนี้¹⁰ ตอนนั้นตอนนี้ หนังสือลิเกของ ดร.สุรพล วิกุฬารักษ์ กล่าวว่า "เจ้าคุณมหินทรฯ ปิดประกาศหน้าโรงว่า วิกนี้จะแสดงเรื่องนั้นเรื่องนี้"¹⁰ ก็แสดงให้เห็นวิธีการโฆษณาใช้เขียนป้ายปิดประกาศโฆษณา และอาจมีการพิมพ์ใบปลิวหรือเขียนใบปลิวแจก เป็นการโฆษณาล่วงหน้าว่าวิกต่อไปจะมีการแสดงเรื่องอะไร เพื่อผู้ที่มาชมหรือผู้ที่อยากรู้ เรื่องก็มาอ่านจากหน้าโรงได้

ผู้แสดง

คณะละครของเจ้าพระยามหินทรศักดิ์ธำรง ในระยะเริ่มแรกใช้ผู้ชายแสดงละครนอก ในปี พ.ศ. 2398 มีพระราชกำหนดเลิกห้ามผู้หญิงแสดงละคร เมื่อเจ้าพระยามหินทรศักดิ์ธำรงได้ปรับปรุงละครนอกมาเป็นละครผสมสามัคคี ท่านจึงจัดให้ผู้หญิงแสดงทั้งตัวพระและตัวนาง ส่วนผู้ชายจริงแสดงเป็นตัวประกอบ เช่น เป็นทหาร

เนื่องจากบทละครของเจ้าพระยามหินทรศักดิ์ธำรงมีลักษณะคล้ายบทละครนอก คือ เป็นบทร้องประกอบการรำตามจังหวะดนตรี แทรกเจรจาบ้าง แต่ไม่มีเขียนบทเจรจาไว้ ทำให้ผู้แสดงต้องเจรจาเองโดยให้มีเนื้อหาตามท้องเรื่อง การดำเนินเรื่องรวดเร็ว ผู้ชมเข้าใจง่าย ดังนั้น ละครผสมสามัคคีผู้แสดงจึงมีความสำคัญมาก เพราะผู้แสดงต้องสวมบทบาทสมมติเป็นชนชาติต่างๆ ตามท้องเรื่อง นอกจากนี้ตัวละครยังมีฝีมือในการรำที่มีชื่อเสียง และได้เป็นครูของคณะเจ้าจอมมารดาแพ และคณะเจ้าอินทวโรรสสุริยวงศ์ เจ้านครเชียงใหม่ ซึ่งปรากฏชื่อดังนี้

1. ชื่อเป้า หลานเจ้ากรับ เป็นตัวเงาะ เป็นภรรยาเจ้าพระยามหินทรศักดิ์ธำรง ต่อมาได้เป็นครูละครของคณะเจ้าจอมมารดาแพ
2. ชื่อเป็ลียน เป็นตัวท้าวสามนต์ เป็นภรรยาเจ้าพระยามหินทรศักดิ์ธำรง ต่อมาได้เป็นครูละครของคณะเจ้าจอมมารดาแพ

¹⁰ สุรพล วิกุฬารักษ์ ลิเก (กรุงเทพฯ: โรงพิมพ์ภาพสุวรรณ), 2522

3. ชื่อเครื่อง เป็นตัวมั่งรายกะยอจะวา เป็นภรรยาเจ้าพระยามหินทรศักดิ์ธำรง ได้เป็นครุละครผสมสามัคคีและละครเจ้าจอมมารดาแพ

4. ชื่อเสียงม เป็นตัวยืนเครื่อง* ได้เป็นครุละครเจ้าอินทวโรรสสุริยวงศ์เมืองเชียงใหม่²⁰

ละครของท่านมักใช้ผู้หญิง เพราะผู้หญิงมีฝีมือในการรำอ่อนช้อยกว่าการใช้ผู้ชาย ต่อมาได้มีผู้สืบทอดแบบแผนการแสดงละครของท่าน จนเกิดคณะละครตามแบบของท่านหลายคณะ เช่น คณะบุคย์ มหินทร์ คณะเจ้าอินทวโรรสสุริยวงศ์ ละครหม่อมเจ้าอลังการ คณะละครเจ้าคุณพระประยูรวงศ์ มีหลักฐานกล่าวถึงตัวละครที่แสดงในคณะเจ้าคุณพระประยูรวงศ์ เมื่อวันที่ 4 พฤศจิกายน พ.ศ. 2465 ในคราวฉลองพระชนมายุครบ 60 ปี ของสมเด็จพระเจ้าบรมวงศ์เธอ กรมพระยาดำรงราชานุภาพ ได้จัดให้มีการแสดงละครผสมสามัคคีตามแบบของเจ้าพระยามหินทรศักดิ์ธำรง ปรากฏชื่อตัวละครดังนี้

ฝ่ายมอญ

พระเจ้าราชาธิราช	นางสาวเขื่อน	สุธิเย
อามาศย์มัสมร	นางสาวสมบุญ	จันทร์ปราชญ์
สมิงนครอินทร์	นางสาวน้อม	ปริยานนท์
สมิงพ่อเพ็ชร	นางสาววาศ	โสภณชนะณี
สมิงอุบากอง	นางสาวสังัด	พิมรัตน์

* ยืนเครื่อง คือ การแต่งกายเลียนแบบเครื่องทรงกษัตริย์

²⁰ สมเด็จพระเจ้าบรมวงศ์เธอ กรมพระยาดำรงราชานุภาพ, ตำนานเรื่องละครอิเหนา (ม.ป.ท., 2464) หน้า 116

ฝ่ายพม่า

พระเจ้าอังวะ	นางสาวเรียง เพ็ชรประจักษ์
พระมเหสี	นางสาวจอน คิริ
มิ่งมหานรธา	นางสาวล้วน ชลายนนาวิน ²¹

จะเห็นได้ว่าตัวละครที่แสดงทั้งตัวพระและตัวนางล้วนเป็นผู้หญิง แสดงให้เห็นถึงความนิยมในการใช้ผู้หญิงแสดงในสมัยนั้นซึ่งแพร่หลายมาก ละครแต่ละคณะมีการโฆษณาและประกาศรายชื่อผู้แสดง เพื่อให้ผู้ชมที่ชื่นชอบบทบาทของผู้แสดงแต่ละคนได้ติดตามชม และแต่ละคณะจะมีผู้แสดงที่มีฝีมือประจำคณะของตนไว้เสมอ

เครื่องแต่งกาย

ละครเจ้าพระยามหินทรศักดิ์ธำรง เริ่มมีการเปลี่ยนแปลงการแต่งกายจากเดิม "ท่านให้ผู้แสดงแต่งกายตามชาติตามภาษาของชาตินั้นๆแต่การค้นคว้าเป็นไปได้อย่างในสมัยนั้น ท่านจึงไม่พิถีพิถัน แต่งพอให้รู้ว่าไม่ใช่ไทย เป็นมอญ เป็นพม่า เป็นลาว ส่วนจีนนั้นเครื่องงิ้วหาง่าย ท่านจึงใช้เครื่องงิ้ว"²² ซึ่งแต่เดิมละครไทยนิยมแสดงละครนอก ละครใน มีการแต่งกายแบบจีนเครื่อง คือเลียนแบบเครื่องต้นของพระมหากษัตริย์ เมื่อเจ้าพระยามหินทรศักดิ์ธำรง ได้ปรับปรุงการละครขึ้นใหม่เป็นละครผสมสามัคคี การแสดงกล่าวถึงชนชาติต่างๆ จึงมีการเปลี่ยนแปลงเครื่องแต่งกายให้เป็นธรรมชาติ และสมจริงยิ่งขึ้น โดยเลียนแบบเครื่องแต่งกายตามเชื้อชาติของตัวละครในเรื่อง นั่นก็ทिया ล่าตวน กล่าวถึงเครื่องแต่งกายละครผสม

²¹ สมเด็จพระเจ้าบรมวงศ์เธอ กรมพระยาดำรงราชานุภาพ, ระเบียบตำนานละครเล่นถวายเป็นที่วังวรดิศ 2464, หน้า 16.

²² สมภพ จันทรประภา, นาฏศิลป์และการเล่นของไทย. (กรุงเทพฯ: เจริญวิทย์การพิมพ์) 2528, หน้า 140.

สามัคคีว่า "ละครเจ้าพระยามหินทรศักดิ์ธำรงนั้นแต่งตัวงามนักหนา เครื่องแต่งตัวใหม่ สีสวยสดงดงามเป็นนิจ เห็นไปกว่านั้นคือ ท่านแต่งตัวละครของท่านให้เห็นสมจริง เช่น ถ้าเล่นเรื่องมอญตัวละครก็แต่งเป็นมอญ เล่นพม่าก็แต่งเยี่ยงพม่า เล่นจีนแต่งจีน เล่นลาวแต่งลาว ฯลฯ จนเป็นที่กล่าวขวัญว่า สิ้นเปลืองเงินค่าใช้จ่ายมาก จนถึงมีบันทึกกล่าวกระทบกลายๆ ในสมัยต่อมาว่า เล่นละครแต่งตัวหรูหราอย่างละครเจ้าพระยามหินทรศักดิ์ธำรง ออกจะฉิบหาย ถึงกระนั้นคนดูก็ชอบ"^{๒๓}

เครื่องดนตรีประกอบการแสดง

ละครผสมสามัคคีของเจ้าพระยามหินทรศักดิ์ธำรง ใช้วงปี่พาทย์

ไม้ฉิ่ง*

- | | |
|---------------|------------|
| 1. ระนาดเอก | 4. กลองทัด |
| 2. ฆ้องวงใหญ่ | 5. ตะโพน |
| 3. ปี่ใน | 6. ฉิ่ง |

เพลงประกอบการแสดง

เพลงที่ใช้ประกอบการแสดงละครพันทาง เป็นเพลงที่สร้างอารมณ์ต่างๆ ตามอาการ ตามเนื้อเรื่อง ก่อให้ผู้ชมเกิดอารมณ์คล้ายตาม เกิดความซาบซึ้ง อาจเป็นเพลงที่ใช้คนตรีบรรเลงล้วน หรือบรรเลงประกอบการร้องรับก็ได้

วิธีแสดง

ละครผสมสามัคคี ของเจ้าพระยามหินทรศักดิ์ธำรง มีลักษณะการแสดงเหมือนบทรละครนอก ดำเนินเรื่องด้วยบทร้อง ตันเสียง และลูกคู่ร้องรับในตอนที่บรรยายสถานการณ์ของเรื่อง บรรยายอารมณ์ ความรู้สึกของตัวละคร ไม่มีการ

^{๒๓} นันทกथा ลาดวน, "สยามรัฐราชวัน" วันที่ 21 กันยายน 2521 โดย พูนพิศ อำนวยกุล, วรรณกรรมภารต 2531, หน้า 181.

* วงปี่พาทย์ไม้ฉิ่ง หมายถึง วงดนตรีที่ประกอบไปด้วยเครื่องดนตรีประเภทเครื่องเป่า ได้แก่ ฆ้อง และประเภทเครื่องตี ได้แก่ ระนาดเอก ระนาดทุ้ม ฆ้องวง วงปี่พาทย์ไม้ฉิ่งประกอบด้วย

แบ่งบท แบ่งตอน ไม่มีการบอกฉาก "มีเตียงตั้งหน้าม่าน ตัวละครเข้าทาง ออกทาง คนดูต้องสร้างจินตนาการตามท้องเรื่อง ว่าเมื่อใดเตียงเป็นเตียง เป็นป่า เป็นห้อง ฯลฯ ไม่มีการจัดฉาก"²⁴ สิ่งต่างจากละครนอกคือ การแต่งกายเลียนแบบชาติต่างๆ บทละครผสมสามัคคีไม่มีบรรยายบทเจรจา ตัวละครต้องคิดเอง บทละครจะเขียนไว้ว่า "เจรจา" หมายถึงการเจรจาสด

เรื่องที่ใช้ในการแสดง

เจ้าพระยามหินทรศักดิ์ธำรง ได้นำวรรณคดีที่มีเนื้อหาในทางพงศาวดาร มาทำเป็นบทละคร เนื้อเรื่องจึงเกี่ยวกับชนชาติต่างๆ เช่น จีน พม่า มอญ สมเด็จพระเจ้าบรมวงศ์เธอ กรมพระยาดำรงราชานุภาพทรงอธิบายถึงการแต่งบทละครของเจ้าพระยามหินทรศักดิ์ธำรงว่า "ละครเจ้าพระยามหินทรศักดิ์ธำรงมีบทที่แต่งใหม่ มากยิ่งกว่าโรงอื่น ขึ้นเดิมเจ้าพระยามหินทรศักดิ์ธำรงได้นำชวานกับนายทิม (นักเทศน์มหาชาติ) เป็นคนชำนานาฏกลอนมาช่วยแต่งบทเรื่องดาหลัง กับขุนช้างขุนแผน มาขึ้นหลังได้หลวงพัฒนาพงศ์ภักดี (ทิม สุขยางค์) เมื่อยังเป็นขุนจวบพลรักษ์มาเป็นผู้แต่งเอาเรื่องราชาธิราชมาแต่งเป็นบทละครเรื่อง 1 หลายตอน เอาเรื่องเสภาขุนช้างขุนแผน ตอนพลายเพชรพลายบัวมาแต่งเป็นบทละครอีกตอน 1 คัดเอาเรื่องในพงศาวดารจีนมาแต่งเป็นบทละครก็หลายเรื่อง คือ เรื่องห้องสิน เรื่องตั้งขึ้น เรื่องสามก๊ก เรื่องหงอใต้ เรื่องชู้ยั้ง เรื่องบ๊วยฮวยเหลา"

นอกจากจะนำพงศาวดารต่างๆ มาทำเป็นบทละครแล้ว ยังได้มีการนำหนังสือกลอนอ่านมาแต่งเป็นบทละครเป็นตอนๆ²⁵ อีกหลายเรื่อง คือ เรื่องจันทโครบ

²⁴ สมภพ จันทรประภา, นาฏศิลป์และการเล่นของไทย (กรุงเทพฯ: เจริญวิทย์การพิมพ์) 2528, หน้า 140

²⁵ สมเด็จพระเจ้าบรมวงศ์เธอ กรมพระยาดำรงราชานุภาพ, ตำนานเรื่องละครอิเหนา, 2464, หน้า 212.

ทิววงศ์ มณีสุริวงศ์ ลักษณะวงศ์ พระสมุทรร ลิงโไตรภพ สุริยวงศ์พรหมเมศร์ เรื่อง สามฤดู และเรื่องทิววงศ์พัฒนาพงศ์ภักดีคิดเรื่องขึ้นใหม่อีก 2 เรื่องคือ วงศ์เทวราช เรื่องยักษยักษษา²⁶

"การแสดงละครของเจ้าพระยามหินทรศักดิ์ธำรงนี้ ในเรื่องหนึ่งๆ จะใช้เวลาแสดงประมาณ 1 วิก (1-2 สัปดาห์)* โดยเล่นต่อเนื่องทุกวัน ตั้งแต่ขึ้น 8 ค่ำจนถึงแรม 7 ค่ำ เนื่องจากการแสดงมักจะเริ่มแสดงในตอนหัวค่ำ และช่วงเวลาดังกล่าวเป็นคืนเดือนหงาย จึงทำให้สะดวกต่อผู้แสดงและผู้เข้าชม เป็นต้นบัญญัติให้เกิดคำ วิก แล้วโรงละครและยี่เก้ออื่นๆ พากันเอาอย่างไว้เรียกต่อมา"²⁷

"คณะละครของเจ้าพระยามหินทรศักดิ์ธำรง มีชื่อเสียงมาก มีผู้นิยมทั้งที่ไปชมที่โรงละครและหาไปแสดงในงานต่างๆ เมื่อท่านถึงแก่อนิจกรรมในปี พ.ศ. 2437 (ร.ศ. 113) รวมอายุได้ 70 ปี นายบุศย์ บุตรชายของท่านซึ่งขณะนั้นดำรงตำแหน่งเป็นเจ้าหมื่นไวยวรนาถเป็นผู้สืบทอดต่อมาประมาณ พ.ศ. 2440 ได้กราบบังคมทูลลาออกจากบรรดาศักดิ์และหันมาแสดงละคร ใช้ชื่อว่า บุศย์มหินทร์"²⁸ แสดงละครจนมีชื่อเสียงในปี พ.ศ. 2442 ได้นำคณะละครไปเผยแพร่ยังต่างประเทศ เช่น เมืองเซนต์สเป็ก ประเทศ รัสเซีย นับเป็นครั้งแรกที่ละครไทยไปต่างประเทศ หลังจากกลับจากต่างประเทศก็ยังคงจัดแสดงละครต่อไป แต่เนื่องจากการดำเนินการสร้างต้องใช้จ่ายสูง และเจ้าของคณะละครต้องรอบรู้ในศิลปะการแสดง นายบุศย์มหินทร์ ประสบปัญหาเรื่องงบประมาณ และขาดผู้ร่วมงามในการสร้างละคร ในที่สุดก็ต้องแยกย้ายกันไป

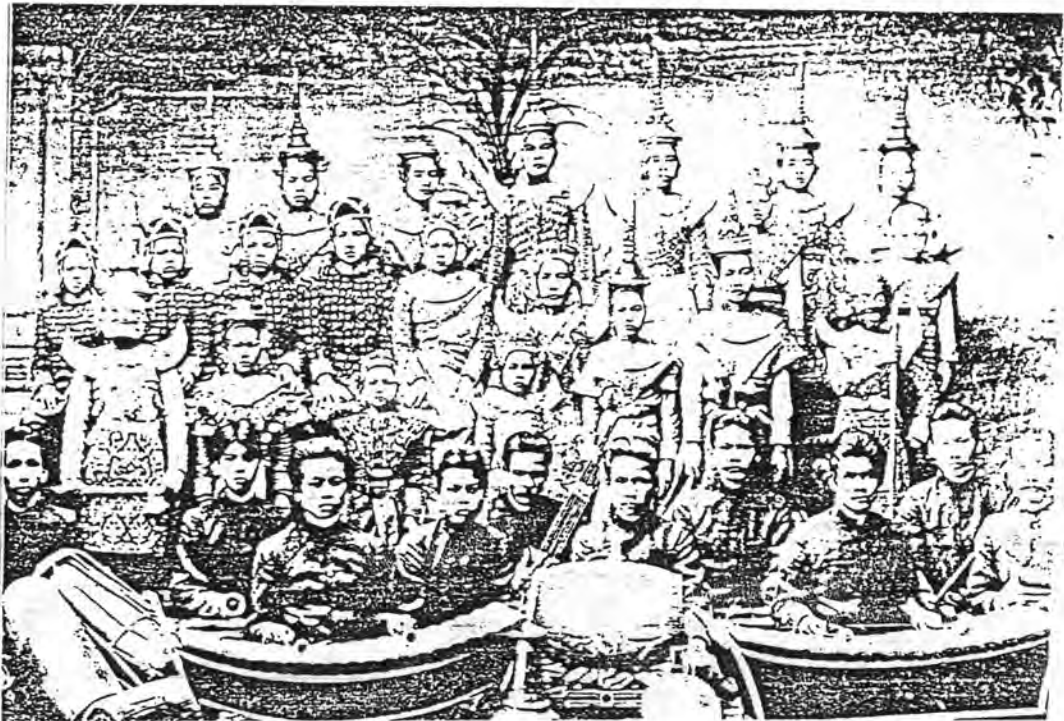
²⁶ สมเด็จพระเจ้าบรมวงศ์เธอ กรมพระยาดำรงราชานุภาพ, ตำนานเรื่องละครอิเหนา, 2464, หน้า 212.

* แต่แรกเล่นเดือนละ 1 สัปดาห์ จึงเรียกตามภาษาอังกฤษว่า วิก ภายหลังเล่นเดือนละ 2 สัปดาห์ คนก็ยังเรียก คราวที่เล่นละครคราวหนึ่งว่า วิก อยู่อย่างเดิม

²⁷ ธนิต อยู่โพธิ์, ศิลปะคอนรา, หน้า 79.

²⁸ เรื่องเดียวกันหน้า 79

คณะละครบុศย์มหินทร์



ภาพที่ 2 คณะละครบุศย์มหินทร์

ต่อมาคุณหญิงเลื่อนฤทธิ์จึงริบอุปการะคณะละครของนายบุศย์มหินทร์ โดย
 ท่านเป็นผู้อำนวยความสะดวกสร้างเอง ในราวพ.ศ. 2460 มีการฝึกหัดละครของเจ้าพระยา
 มหินทรศักดิ์ธำรง โดยใช้ชื่อละครว่า ละครผสมสามัคคี เหมือนเดิม แต่ก็ไม่ได้รับ
 ความสนใจจากประชาชน ทำให้คณะละครขาดทุนจึงต้องเลิกไปในราว พ.ศ. 2463

ผู้สืบทอดละครผสมสามัคคีต่อมาคือ เจ้าคุณพระประยูรวงศ์ (พระสนมเอกใน
 รัชกาลที่ 5) ได้แสดงละครตามแนวของเจ้าพระยามหินทรศักดิ์ธำรงจนมีชื่อเสียง
 พ.ศ. 2465 ได้แสดงเรื่องราชาธิราช ตอนสมิงนครอินทร์รบกับมังมหานรธา ใน
 งานฉลองพระชันษาครบ 60 ปี ของสมเด็จพระเจ้าบรมวงศ์เธอ กรมพระยาตำรา
 ราชานุภาพ

ระยะที่ 2 ละครพันทางของพระเจ้าบรมวงศ์เธอ กรมพระนราธิป
ประพันธ์พงศ์



ภาพที่ 3

ครอบครัวสมเด็จพระเจ้าบรมวงศ์เธอ กรมพระนราธิปประพันธ์พงศ์

(ชื่อเรียงจากซ้ายไปขวา)

ม.จ.วรรณิศร์สมร , ม.ล.ต่วนศรี วรารมณ , กรมหมื่นนราธิปพงศ์ประพันธ์

พระนางเชอลักษมีลาวัณ , กรมพระนราธิปประพันธ์พงศ์

ขณะที่เจ้าพระยามหินทรศักดิ์ธำรง จัดแสดงละครที่เรียกกันว่า ละครผสม สามีคือนั้น พระเจ้าบรมวงศ์เธอ กรมพระนราธิปประพันธ์พงศ์ ก็ได้ทรงมีละคร ของท่านเองออกแสดงอยู่แล้ว โดยมีหม่อมหลวงถ้วน วรวรณ ซายาเป็นโต้โผ เรียก ชื่อคณะว่า คณะละครนฤมิตร* แต่ชาวบ้านทั่วไปเรียกว่า ละครหม่อมถ้วน²⁰ และมี เจ้าจอมมารดาเขียนเป็นผู้ฝึกซ้อมและให้ท่ารำ (เจ้าจอมมารดาเขียนในรัชกาลที่ 4 สกุลเดิม ลีรัตน์) เป็นตัวละครหลวง พระบาทสมเด็จพระจอมเกล้าเจ้าอยู่หัว ทรง พระกรุณาชุบเลี้ยงเป็นพระสนม เป็นเจ้าจอมมารดาของพระเจ้าบรมวงศ์เธอ กรมพระนราธิปประพันธ์พงศ์ ในสมัยรัชกาลที่ 5 เป็นครูฝึกละครหลวง เป็นพระเอก ที่มีฝีมือในการร่างดงามได้รับฉายาว่า "คุณเขียนอิเหนา" เป็นกำลังสำคัญในการ บรรจุท่ารำที่ปรากฏในเรื่องพระลอ และกล่าวได้ว่า ละครพันทางของกรมศิลปากร ในปัจจุบันซึ่งจะกล่าวในบทต่อไปนั้นได้รับการสืบทอดท่ารำมาจากเจ้าจอมมารดาเขียน อยู่ไม่น้อย

นอกจากเจ้าจอมมารดาเขียนแล้ว ผู้ที่มีบทบาทสำคัญต่อคณะละครนฤมิตร อีกท่านหนึ่งก็คือ หม่อมหลวงถ้วน วรวรณ ซายาของพระเจ้าบรมวงศ์เธอ กรมพระ นราธิปประพันธ์พงศ์

* เดิมชื่อคณะละครนฤมิตร ภายหลังได้รับพระราชทานชื่อจากพระบาท สมเด็จพระจุลจอมเกล้าเจ้าอยู่หัวให้เป็นละครหลวง เนื่องจากจัดแสดงได้เป็นที่พอ พระราชหฤทัยของพระองค์และเจ้านายฝ่ายใน

²⁰ เพลินพิศ ก่ำราญ และเนียนศิริ ตาละลักษณ์, พระประวัติและผลงาน ของพระเจ้าบรมวงศ์เธอกรมพระนราธิปประพันธ์พงศ์ 2522, หน้า 46-47.



ภาพที่ 4

หม่อมหลวงต่วนศรี วรธรรม

ชาติะ วันที่ 10 กันยายน พ.ศ. 2417

มรณะ วันที่ 27 มกราคม พ.ศ. 2517

หม่อมหลวงต่วนศรี วรธรรมนั้น เป็นบุตรหม่อมราชวงศ์ตาบ มंत्रीกุล
ณ อยุธยา ม.ร.ว.ตาบเป็นบุตรหม่อมเจ้าแบนในกรมหลวงพิทักษ์มนตรี ควรจะ
กล่าวได้ว่า เกิดในสกุลนักดนตรีอย่างน้อย 4 ชั่วคนมาแล้ว³⁰ มีความสามารถ

³⁰ เรื่องเดียวกัน, หน้า 89.

ทางดนตรี เป็นผู้บรรจุเพลงลงในบทละครได้ไพเราะยิ่ง สามารถดัดแปลงเพลงเก่าให้เข้ากับเนื้อเรื่อง ได้คิดเพลงใหม่ๆ ใส่ในบทละครเรื่องพระลอ

ดังนั้นคณะละครหลวงนฤมิตรจึงมีเจ้าจอมมารดาเขียนเป็นผู้ฝึกซ้อม พระเจ้าบรมวงศ์เธอ กรมพระนราธิปประพันธ์พงศ์ เป็นผู้ทรงพระนิพนธ์บทละคร และมีหม่อมหลวงถ้วน วรวรรม เป็นผู้ดูแลการแสดง ออกแสดงที่โรงละครวิมานนฤมิตร ซึ่งอยู่ข้างวัดสระเกศ ต่อมาถูกไฟไหม้ต้องสร้างโรงชั่วคราว ชื่อกระท่อมนฤมิตร เมื่อกระท่อมนฤมิตรทรุดโทรมต้องอาศัยโรงของผู้อื่น เช่น โรงละครของเจ้าพระยาเทเวศร์วงศ์วิวัฒน์

ปรากฏว่าคณะละครนฤมิตรมีชื่อเสียงมาก คนทั่วไปมักเรียกว่า ละครหม่อมหลวงถ้วน นอกจากจะจัดแสดงภายในโรงละครของเสด็จในกรมเองแล้ว ยังได้แสดงถวายเจ้านายในพระราชวังดุสิตอีกด้วย ดังปรากฏหลักฐานตามพระราชหัตถเลขาถึงพระเจ้าบรมวงศ์เธอ กรมพระนราธิปประพันธ์พงศ์ เนื้อความเกี่ยวกับการมีพระราชประสงค์ให้คณะละครของหม่อมหลวงถ้วน วรวรรม ซ้ายาของพระเจ้าบรมวงศ์เธอ กรมพระนราธิปประพันธ์พงศ์ จัดแสดงละครที่พระราชวังดุสิตอยู่เสมอจนเป็นที่โปรดปราน และทรงสนับสนุนให้หม่อมหลวงถ้วน วรวรรม จัดตั้งคณะละครขึ้นใหม่ กล่าวถึงประวัติการแสดงละครพันทางครั้งแรกแสดงเรื่องพระลอ หน้าพระที่นั่งในรัชกาลที่ 5"³¹ ภายหลังคณะละครนฤมิตรต้องเลิกจัดแสดงเนื่องจากพระเจ้าบรมวงศ์เธอ กรมพระนราธิปประพันธ์พงศ์ทรงติดราชการ ไม่มีเวลามาให้ความร่วมมือ กำลังของหม่อมหลวงถ้วนเพียงผู้เดียวทำไม่ได้ จึงต้องเลิกกิจการไป

ต่อมาได้มีเหตุการณ์ที่ทำให้จะต้องตั้งคณะละครขึ้นมาใหม่ กล่าวคือ พ.ศ. 2441 พระบาทสมเด็จพระจุลจอมเกล้าเจ้าอยู่หัว ทรงสร้างพระราชวังดุสิตและโปรดเกล้าฯ ให้ปลูกต้นไม้ดอกไม้ผลหลายอย่างโดยมีเจ้าพระยาวรพงษ์พิพัฒน์เป็นผู้ดูแล ต้นไม้ ต้นไม้ออกดอกตามฤดูกาล ยกเว้นต้นลิ้นจี่ที่ออกช่อครั้งใดก็ร่วงหมด จน

³¹ พระเจ้าบรมวงศ์เธอ กรมหมื่นพิทยาลงกรณ์, "ภาคผนวก" ในสำเนาพระราชหัตถเลขาพระบาทสมเด็จพระจุลจอมเกล้าเจ้าอยู่หัว มีพระราชทานกรมพระนราธิปประพันธ์พงศ์, 2474, หน้า 92-93

พ.ศ. 2451 ต้นลั่นจี่ก็ไม่ติดลูก พระองค์ทรงพระราชดำริว่า ถ้าต้นลั่นจี่มีลูกวันใดจะหาละครหม่อมหลวงตัวนมาเล่นทำขวัญ

กรมหมื่นพิทยาลงกรณ์ ทรงเล่าถึงการก่อตั้งคณะละครณมิตรชั้นใหม่ว่าในปีนั้น บังเอิญลั่นจี่ออกเต็มต้น พระบาทสมเด็จพระจุลจอมเกล้าเจ้าอยู่หัว จึงมีพระราชดำรัสให้กรมหลวงสรรพศาสตร์ศุภกิจ ไปตรัสบอกหม่อมหลวงตัวนให้เตรียมละครไปเล่นทำขวัญต้นลั่นจี่ หม่อมหลวงตัวนทูลขัดข้อง เพราะได้เลิกละครแล้ว เนื่องจากเหตุผลที่ได้กล่าวมาในเบื้องต้น จึงมีพระราชดำรัสแก่พระเจ้าบรมวงศ์เธอ กรมพระนราธิปประพันธ์พงศ์ว่า ให้หม่อมหลวงตัวนควบคุมละครชั้นอีก ถ้าขัดข้องอะไรจะพระราชทานพระบรมราชูปถัมภ์ ให้เลือกเรื่องและฝึกหัดตัวละครใหม่ให้ได้เล่นทำขวัญต้นลั่นจี่ พระเจ้าบรมวงศ์เธอ กรมพระนราธิปประพันธ์พงศ์รับพระบรมราชโองการมาแจ้งแก่หม่อมหลวงตัวน และทรงรับช่วยหาตัวละครและแต่งบทใหม่ส่วนเรื่องที่จะเล่นนั้น หม่อมหลวงตัวนกราบทูลปรึกษาและเลือกเอาเรื่องพระลอ พระเจ้าบรมวงศ์เธอ กรมพระนราธิปประพันธ์พงศ์จึงทรงแต่งบทพระลอตอนกลางสำหรับเล่นคราวนั้น^{๓๒}

พระลอตอนกลางจับเนื้อเรื่องตั้งแต่พระลอตามไถ่จนถึงพระลอได้ครองคู่กับพระเพื่อนพระแพง เนื้อเรื่องย่อคือมีนักขี้ข้อ* จากเมืองสรองเดินทางมาเมืองแมนสรวงเพื่อขี้ข้มโฉมพระลอ เมื่อพระเพื่อนพระแพงได้ฟังก็เกิดความหลงใหลในตัวพระลอ จึงไปให้ปู่เจ้าสมิงพรายทำเวทมนต์คาถาเพื่อล่อให้พระลอเดินทางมาเมืองแมนสรวงให้ได้ ปู่เจ้าก็เสกสลาเหิน (หมาบกบิน) ไปให้พระลอเสวย เมื่อเสวยแล้วก็รื้อนรนกระวนกระวาย และเมื่อได้ฟังชื่อขี้ข้มโฉมพระเพื่อนพระแพงก็ทุรนทุรายมาหาพระเพื่อนพระแพง พระลอจึงปลอมตัวมากับนายแก้ว

^{๓๒} พระองค์เจ้ารัชนี้แจ่มจรัส, "ภาคผนวก" ใน สำเนาพระราชหัตถเลขาพระบาทสมเด็จพระจุลจอมเกล้าเจ้าอยู่หัว มีพระราชทานพระเจ้าบรมวงศ์เธอ กรมพระนราธิปประพันธ์พงศ์ โดย น.ม.ส. (นามแฝง) 2474 หน้า 92-93

* ขี้ข้อ คือ การขี้ร้องเล่าเรื่องราวต่างๆ ตามต้องการ

นายขวัญ (นายราม นายรัตน์) ทหารเอก เมื่อเดินทางมากลางป่า ปู่เจ้าก็ใช้ให้
 ฝังสิ่งในไห้ไปล่อพระล่อให้ตามไห้ไปจนพบพระเพื่อนพระแพง และเข้าครองคู่กัน
 การแสดงละครพระลอนี้เป็นการแสดงแบบละครพันทาง คือ มีการแต่งกายตาม
 เชื้อชาติลาว มีเพลงออกภาษาลาว มีการร่ายรำแบบลาวโดยเจ้าจอมมารดาเขียน
 เป็นผู้ฝึกหัดท่ารำ หม่อมหลวงถ้วนผู้มีความสามารถทางดนตรี ได้คิดเพลงใหม่ๆ เช่น
 เพลงกลางเดินดง ลาวคำหอม เขมรอมตัก เขมรไล่ควาย ฯลฯ ใส่ในบทละครเรื่อง
 พระลอ ซึ่งการแสดงเป็นที่พอพระราชหฤทัยเป็นอย่างยิ่ง

การจัดแสดงละครของทั้งเจ้าพระยามหินทรศักดิ์ธำรงและของพระเจ้า
 บรมวงศ์เชอ กรมพระนราธิปประพันธ์พงศ์ ถึงแม้ว่าจะเป็นละครที่เป็นรูปแบบของ
 ละครพันทางก็ตาม ก็ยังคงมีความแตกต่างกัน อาทิการจัดให้ละครของเจ้าพระยา
 มหินทรศักดิ์ธำรงเป็นละครเอกชน และของพระเจ้าบรมวงศ์เชอกรมพระนราธิป
 ประพันธ์พงศ์นั้นเป็นละครในวัง ดังเหตุการณ์ต่อไปนี้

ครั้งหนึ่งพระบาทสมเด็จพระจุลจอมเกล้าเจ้าอยู่หัว โปรดเกล้าให้
 เจ้าพระยามหินทรศักดิ์ธำรงมาเป็นครูสอนในวัง จะได้มาช่วยเจ้าจอมมารดาเขียน
 จัดแสดงละคร ในที่สุดก็เกิดปัญหาเพราะเจ้าจอมมารดาเขียนยอมรับแต่แนวความคิด
 ในการนำพงศาวดารมาแสดง โดยปรับปรุงเครื่องแต่งกายใหม่ต่างๆ เลียนแบบ
 เชื้อชาติส่วนในเชิงศิลปะการร่ายรำนั้นทั้งเจ้าจอมมารดาเขียนและหม่อมหลวงถ้วน
 ต่างไม่ยอมรับ ดังความในพระราชหัตถเลขาพระบาทสมเด็จพระจุลจอมเกล้าเจ้า
 อยู่หัวมีถึงพระเจ้าบรมวงศ์เชอ กรมพระนราธิปประพันธ์พงศ์ ลงวันที่ 19 มกราคม
 รัตนโกสินทร์ศก 127 ตรงกับ พ.ศ. 2451 ความว่า

"กรมพระนราธิป

เชอรู้ที่อยู่แม่เขียนแกมีชาววังเป็นลูกศิษย์ไปทั้งนั้น ถ้าแกคอมเพลน
 ประการใดลูกศิษย์แกช่วยแกเสมอ บัดนี้ทราบว่าจะเกิดใครขึ้นอีก ฟังดูไม่แค่นะไร
 เท่าเอาละครเจ้าพระยามหินทรศักดิ์ธำรงมาเป็นครู แต่พอออกชื่อเท่านั้น ชาววังที่
 เป็นศิษย์จะเห็นไม่ตีลวงหน้าไปหมด... ความพอใจของฉันทอยากให้เล่นด้วยกัน แก
 ก็ยอมรับว่าความคิดเรื่องเล่นบทบาทแต่งโรงดีมาก แกไม่เกี้ยวข้อง โต้แย้ง เดียว
 ไม่ยอมแต่เรื่องร่าอย่างเดียว แต่ถ้าละครเจ้าพระยามหินทรศักดิ์ธำรงมาเป็นครูแก

จะเป็นร่วมกันไม่ได้ ดุ๊กเป็นการเสี้ยวรัศมีจริงอยู่บ้าง..."³³

จากพระราชหัตถเลขาที่ชี้ให้เห็นว่า ละครหม่อมหลวงต่วน หรือละครพันทางของพระเจ้าบรมวงศ์เธอ กรมพระนราธิปประพันธ์พงศ์ ได้นำแนวความคิดในเรื่องการใช้กระบวนการเล่นตามบทบาทและการแต่งโรง การแต่งกายตามเชื้อชาติมาจากละครของเจ้าพระยามหินทรศักดิ์ธำรง

ละครหลวงนฤมิตร ต่อมาได้เลิกการแสดงประมาณปี พ.ศ. 2454 ตัวละครที่ยังมีอยู่ได้รวมกันเข้าโรงละครปริตาลัยของพระเจ้าบรมวงศ์เธอ กรมพระนราธิปประพันธ์พงศ์แสดงต่อมาก็จนเป็นละครแบบหนึ่งเรียกว่า ละครปริตาลัย ผู้แสดงใช้ผู้หญิงล้วนๆ เป็นละครร้องของไทย"³⁴

คณะละครหลวงนฤมิตรที่แยกย้ายกันไป ได้ตั้งคณะขึ้นอีกหลายคณะ เช่น คณะละครปราโมทเมือง ประเทืองไทย วิไลกรุง ไฉวเวียง เป็นต้น จะเห็นได้ว่าในเวลาใกล้เคียงกันนี้เอง พระเจ้าบรมวงศ์เธอ กรมพระนราธิปประพันธ์พงศ์ ได้ให้กำเนิดละครแนวใหม่ 2 ชนิดคือ ละครพันทางกับละครร้อง จนได้รับการยกย่องว่ามีพระปรีชาสามารถ* เมื่อพระเจ้าบรมวงศ์เธอ กรมพระนราธิปประพันธ์พงศ์สิ้นพระชนม์แล้ว "พระนางเธอลักษมีลาวัณพระธิดา ได้ทรงเจริญรอยตาม โดยทรงตั้งคณะละครขึ้นอีกใช้ชื่อว่า ละครปริตาลัยเช่นกัน ครั้น พ.ศ. 2476 ได้ปฏิรูป

³³ พระเจ้าบรมวงศ์เธอ กรมพระนราธิปประพันธ์พงศ์, บทละครเรื่องพระลอ 2517, หน้าค่านำ ข.

³⁴ เพลินพิศ กำราญ และเนียนศิริ ตาละลักษณ, พระประวัติและผลงานของพระเจ้าบรมวงศ์เธอ กรมพระนราธิปประพันธ์พงศ์ 2528, หน้า 63.

* พระองค์เจ้ารัชนี้แจ่มจรัสได้กล่าวยกย่องกรมพระนราธิปประพันธ์พงศ์ว่าเป็นผู้มีความสามารถในทุกๆ ด้าน เช่น แต่งบท สร้างฉากได้เหมาะสมจาก "ภาคผนวก" ในสำเนาพระราชหัตถเลขาพระบาทสมเด็จพระจุลจอมเกล้าเจ้าอยู่หัว พระราชทานกรมพระนราธิปประพันธ์พงศ์

การแสดงจากใช้ผู้หญิงแสดงล้วน มาเป็นชายจริงหญิงแท้"³⁵ จัดแสดงทั้งละครร้อง และ ละครพันทางโดยนำบทพระนิพนธ์ของพระเจ้าบรมวงศ์เธอ กรมพระนราธิปประพันธ์พงศ์มาแสดง บทละครของพระองค์จึงแพร่หลาย คณะละครต่างๆ นำมาแสดงแบบแผนต่างๆ จึงได้รับสืบทอดต่อมา

จะเห็นได้ว่า ละครของเจ้าพระยามหินทรศักดิ์ธำรง ที่ปรับปรุงขึ้นเล่น เรื่องราชาธิราช หรือขุนช้างขุนแผนบางตอนก็ดี ละครรำของเจ้าพระยาเทเวศร์วงศ์วิวัฒน์ที่ปรับปรุง เล่นเรื่องพระอภัยมณีหรือพระลอบางตอนก็ดี ขุนช้างขุนแผนบางตอนก็ดี แม้ละครหลวงนฤมิตรที่พระเจ้าบรมวงศ์เธอ กรมพระนราธิปประพันธ์พงศ์ทรงปรับปรุงขึ้นเล่นเรื่องไกรทอง และพระลอตามบทละครที่มีอยู่แพร่หลาย หรือเล่นเรื่องในพงศาวดารในบางตอน ละครแบบนั้นในแต่ละท่าน ได้ปรับปรุง และเล่นกันในแบบละครนอก และปะปนศิลปะหลายอย่าง ต่างแบบไปจากละครนอกที่เคยเล่นกันมาแต่ก่อนจึงเรียกกันว่า ละครพันทาง

จุดมุ่งหมายในการแสดง

ละครของพระเจ้าบรมวงศ์เธอ กรมพระนราธิปประพันธ์พงศ์ได้ปรับปรุง การแสดงละครผสมสามัคคีขึ้นใหม่ เรียกว่า ละครพันทาง ปัญหา นิตยสุพรรณ กล่าวถึงละครพันทาง ของพระเจ้าบรมวงศ์เธอ กรมพระนราธิปประพันธ์พงศ์ ว่า "ทรงปรับปรุงละครขึ้นใหม่ มีฉากประกอบการแสดงและเห็นสมจริงตามเนื้อเรื่อง ซึ่งยังปรับปรุงลีลาท่ารำของชนชาติกับท่าทางอิริยาบถของสามัญชนเข้าผสมกัน เพลงร้องประกอบการแสดงนั้นส่วนมากต้นเสียงกับลูกคู่เป็นผู้ร้อง"³⁶ ละครพันทางของพระเจ้าบรมวงศ์เธอ กรมพระนราธิปประพันธ์พงศ์ เป็นละครในวัง เป็นละคร

³⁵ สิทธิฯ พินิจภูวดล และคนอื่นๆ, ความรู้ทั่วไปทางวรรณกรรมไทย 2515, หน้า 365.

³⁶ ปัญหา นิตยสุพรรณ, "ละคร" กรมศิลปากร 21 (5) : 53 : มกราคม 2521.

ของกลุ่มชนชั้นสูงโดยเฉพาะอย่างยิ่งพระมหากษัตริย์ และพระราชอาคันตุกะที่เข้ามา เจริญสัมพันธไมตรี ละครของพระองค์จึงมีความปราณีตในศิลปะการแสดง

โอกาสที่แสดง

ละครพันทางของพระเจ้าบรมวงศ์เธอ กรมพระนราธิปประพันธ์พงศ์ แสดงเป็นความบันเทิง มีกำเนิดจากแสดงเพื่อเฉลิมฉลองต้นลั่นจื่อออกลูก และสมโภช พระราชวังดุสิต นอกจากนี้ยังแสดงต้อนรับแขกต่างเมือง เช่น ต้อนรับคณะของเจ้า ดารารัตน์* จากเชียงใหม่ แสดงต้อนรับชาวต่างประเทศ เช่น ดูกโยฮัน อัลเบรช ริเยนต์ แห่งเมืองบรานสวิก นอกจากนี้ยังจัดแสดงถวายพระบาทสมเด็จพระจุลจอมเกล้าเจ้าอยู่หัวในโอกาสต่างๆ เช่น งานปีใหม่ เป็นต้น

สถานที่แสดง

พระเจ้าบรมวงศ์เธอ กรมพระนราธิปประพันธ์พงศ์ ได้สร้างโรงละครชื่อ วิมานนฤมิตร ใช้แสดงละครใน ต่อมาเกิดไฟไหม้โรง จึงสร้างโรงขึ้นใหม่เป็นโรงชั่วคราวใช้ชื่อว่า กระโจมนฤมิตร จันทิมา พรหมโชติกุล ได้ศึกษา วิเคราะห์บทละครของพระเจ้าบรมวงศ์เธอ กรมพระนราธิปประพันธ์พงศ์ และได้ อธิบายลักษณะโรงละครกระโจมนฤมิตรว่า

โรงละครนี้สร้างแบบชั่วคราว มีลักษณะคล้ายโรงนา มีหลังคาพอกันแดด ฝาผนังโรงซึ่งสร้างด้วยไม้มีรูปปะเต็มไปหมด ไม้มีความสวยงามเลย พื้นเวทีทำด้วยไม้จากกัน ฉากเป็นฉากชั่วคราวไม่มีลักษณะสวยงามแต่สีสด การแสดงมีการ เปลี่ยนฉากตามท้องเรื่อง มีการจัดฉากสมจริง เช่น เนื้อเรื่องมีการตัดศีรษะคนก็ จัดฉากและแสดงให้เห็นจริงตามนั้น"³⁷

* พระราชธิดาในเจ้าเมืองเชียงใหม่ ภายหลังได้เป็นพระราชชายาใน พระบาทสมเด็จพระจุลจอมเกล้าเจ้าอยู่หัว

³⁷ จันทิมา พรหมโชติกุล, วิเคราะห์บทละครร้องของพระเจ้าบรมวงศ์เธอ กรมพระนราธิปประพันธ์พงศ์ 2518, หน้า 73-78.

หลังจากโรงละครกระท่อมณมิตรทรุดโทรมลง ละครคณะนี้ได้ไปแสดงที่โรงละครดึกดำบรรพ์ของเจ้าพระยาเทเวศร์วงศ์วิวัฒน์ แต่แสดงไม่นานก็เลิกคณะไป

หม่อมหลวงต่วน วรวรรม ได้ฝึกหัดละครชั้นใหม่อีกครั้ง ตามพระราชโองการโปรดเกล้าฯ ของพระบาทสมเด็จพระจุลจอมเกล้าเจ้าอยู่หัว ให้จัดฉลองต้นลิ้นจี่ในพระราชวังดุสิต ซึ่งหม่อมหลวงต่วนจัดแสดงละครพันทางเรื่อง พระลอเป็นที่พอพระราชหฤทัยมาก ละครณมิตรจึงก่อตั้งขึ้นอีกครั้งหนึ่ง แสดงทั้งละครในละครร้อง ละครพันทาง แต่ยังไม่มีการแสดงตามโรงต่างๆ ในที่สุดพระเจ้าบรมวงศ์เธอ กรมพระนราธิปประพันธ์พงศ์ได้สร้างโรงละครชั้นใหม่ในบริเวณวังของท่าน แถวถนนแพ่งนราติดกับถนนตะนาว ใช้ชื่อว่าโรงละครปริดาลัย

ลักษณะโรงละครปริดาลัย ที่นั่งของผู้ชมแบ่งเป็นส่วนๆ ตรงกลางมีที่นั่ง 33 ที่ สำหรับผู้ชมที่มีบรรดาศักดิ์ เช่น พระบาทสมเด็จพระจุลจอมเกล้าเจ้าอยู่หัว พระราชชายาเจ้านางรำศรี พระบรมวงศานุวงศ์ ส่วนด้านข้าง 2 ข้าง มีที่นั่งข้างละ 25 ที่ สำหรับผู้ติดตามหรือประชาชนที่ซื้อบัตรเข้าชม นอกจากนี้ยังมีเก้าอี้ด้านหลังต่อจากส่วนหน้ามีจำนวนมากถึง 80 ที่ ตั้งพระราชหัตถเลขา ลงวันที่ 18 ธันวาคม รัตนโกสินทร์ศก 128 ตรงกับ พ.ศ. 2451 ความว่า

...แต่ในวันที่ 8 ที่ 9 เมื่อเสร็จการเลี้ยงกันที่สวนพญาไทแล้วจะพากันไปดูละครที่ปริดาลัย ขอให้เธอช่วยจัดการเลี้ยงซีปเปอร์ด้วย ฉันได้บอกที่นั่งดู ซึ่งเธอได้บอกจำนวนเมื่อคราวมิให้เจ้านางดาราดู คือ บ็อกส์กลาง 33 บ็อกส์ข้างๆ ละ 25 แม่มกลางจะเอาทั้งหมด แลยังต้องการที่เก้าอี้ล้อยู่ในกลางโรง สำหรับเฟิสต์คลาส สกัณฑ์คลาส แต่ในพรรคพวกประมาณสัก 80 เหลือนั้น สำหรับจะให้ผู้ช่วยเหลืออะไรบ้าง ซึ่งอาจจะกำหนดไม่สู้แน่ เพราะคิดจะไม่ส่งกาศเชิญ...³⁸

³⁸ พระบาทสมเด็จพระจุลจอมเกล้าเจ้าอยู่หัว, สำเนาพระราชหัตถเลขาพระบาทสมเด็จพระจุลจอมเกล้าเจ้าอยู่หัวมีพระราชทานกรมพระนราธิป

จันทิมา พรหมโชติกุล อธิบายลักษณะโรงละครปริตาลัยสรุปได้ว่า
โรงละครเป็นรูปสี่เหลี่ยมผืนผ้ามีประตูเข้าออกหลายประตู เวลาคนเข้าชมจะเปิด
เพียง 2-3 ประตู เมื่อจบการแสดงจึงเปิดให้ออกทุกประตู ในโรงจะมีกระจกติด
ตามฝาผนังตรงกับที่นั่งของคนดูซึ่งจะสะท้อนให้เห็นด้านหลังของเวที ผู้ชมจะเห็น
พระเจ้าบรมวงศ์เธอ กรมพระนราธิปประพันธ์พงศ์คอยกำกับการแสดง ผนังของเวที
เป็นไม้ ด้านหน้ากว้าง ด้านหลังสอบแคบมีหลังด้านข้าง หน้าเวทีมีผ้าม่านปิดเปิด
มีไฟติดไว้หน้าเวที ช่วยสร้างบรรยากาศให้สมจริง บนเวทีมีที่ตั้งวงดนตรี ด้าน
ข้างเวทีมีช่องๆ เล็กๆ สำหรับคนบอกบท มีการเปลี่ยนฉากตามท้องเรื่อง ผู้ชม
สามารถชมได้เพียงด้านเดียวคือ ด้านหน้าโรง^{๓๐}

ผู้แสดง

ละครพันทางของพระเจ้าบรมวงศ์เธอ กรมพระนราธิปประพันธ์พงศ์
ใช้ผู้หญิงแสดงล้วน และแสดงละครพันทางเรื่องพระลอ โดยมี หม่อมผัน วรวรณ
ชายาอีกคนหนึ่งของพระองค์แสดงเป็นพระลอ ละครนี้เดิมจัดการแสดงเพื่อถวาย
พระบาทสมเด็จพระจุลจอมเกล้าเจ้าอยู่หัว และเจ้านายฝ่ายในที่เป็นสตรีจึงจำเป็น
ที่จะใช้ผู้หญิงแสดงล้วน ตัวละครก็มีชื่อเสียง เน้นการรำที่สวยงาม ผู้แสดงต้อง
ความจำดีและฉลาด การเจรจา ผู้แสดงต้องปรับสำเนียงภาษาของตนเองให้มี
สำเนียงเหมือนตัวละครในเรื่อง ซึ่งมักเป็นคนต่างชาติ มีผู้บอกบทข้างเวทีเมื่อ
ผู้แสดงลืมบท การใช้ผู้หญิงแสดงล้วน ได้รับความนิยมมากและได้รับการสืบทอดต่อ
มา จนในปี พ.ศ. 2476 พระนางเชอลักษณ์มีลาวัน* พระธิดาของพระองค์ได้รับช่วง
งานต่อจากพระบิดา จึงโปรดให้ใช้ผู้แสดงละครเป็นชายจริงหญิงแท้เป็นครั้งแรก
ในการแสดงละครพันทาง

* พระนางเชอลักษณ์มีลาวัน พระธิดาในพระเจ้าบรมวงศ์เธอ กรมพระ
นราธิปประพันธ์พงศ์ และ ม.ล.ตาต วรวรณ เป็นมเหสีในรัชกาลที่ 6

^{๓๐} พระบาทสมเด็จพระจุลจอมเกล้าเจ้าอยู่หัว, สำเนาพระราชหัตถ
เลขาพระบาทสมเด็จพระจุลจอมเกล้าเจ้าอยู่หัวมีพระราชทานกรมพระนราธิป

เครื่องแต่งกาย

การแต่งกายเลียนแบบเชื้อชาติเป็นธรรมเนียมการแต่งกายของละครพื้นทาง เช่น การแต่งกายของพระลอ ตอนลงสระ มี "เปลื้องเครื่องหนัก รัดรูปอย่างละครนอก แล้วทรงเครื่องถอดแทน คือเบาและหลวมกว่า นอกจากนุ่ง เสื้อตัด ห่มสไบเฉียง แหวนและเข็มขัดแล้ว อาการอย่างอื่นก็ประดับรวมทั้งมาลา ร้อยกรองอย่างประณีตด้วยดอกไม้สดทั้งสิ้น"⁴⁰ ละครเรื่องพระลอของพระองค์มี การแต่งกายเลียนแบบลาว พระลอเป็นกษัตริย์ ดังนั้นจึงทรงเครื่อง

เครื่องดนตรีประกอบการแสดง

ใช้วงปี่พาทย์ไม้นวม(ปี่พาทย์เครื่องห้า) ประกอบด้วย

- | | |
|----------------|------------|
| 1. ระนาดเอก | 4. กลองทัด |
| 2. ปี่ใน | 5. ตะโพน |
| 3. มโหรีวงใหญ่ | 6. ฉิ่ง |

เพลงประกอบการแสดง

เพลงประกอบการแสดง คือ เพลงที่ใช้เครื่องดนตรีวงปี่พาทย์ไม้นวมบรรเลงประกอบการแสดง เพื่อช่วยสร้างอารมณ์และบรรยากาศของเรื่อง อาจเป็นเพลงที่ใช้ดนตรีบรรเลงล้วน หรือเพลงบรรเลงประกอบการร้องรับ เป็นเพลงที่สร้างอารมณ์ต่างๆ เพื่อให้ผู้ชมเกิดอาการคล้อยตาม ซาบซึ้งตามเนื้อร้อง ประกอบเรื่อง การร้องเพลงตามบทให้ผู้แสดงตีบทตามเนื้อเรื่อง บทร้องจะบรรยายเหตุการณ์ตามท้องเรื่อง บรรยายลักษณะนิสัย กิริยาอาการ และความ รู้สึกของตัวละคร นอกจากนี้ยังใช้แทนการเจรจาโต้ตอบของตัวละครได้ด้วย

⁴⁰ พระเจ้าบรมวงศ์เธอ กรมพระนราธิปประพันธ์พงศ์, "คำนำโดย หม่อมเจ้าหญิงพรพิมลพรรณราชินี" บทละครเรื่องพระลอ 2496, หน้า ง.

วิธีแสดง

ละครพันทางของพระเจ้าบรมวงศ์เธอ กรมพระนราธิปประพันธ์พงศ์ แบ่งบท แบ่งตอน มีการบอกฉาก บอกตัวละคร และมีบทเจรจาสดแทรก โดยเขียนไว้เป็นลายลักษณ์อักษร บทเจรจามีความสำคัญตัดทิ้งไม่ได้ บางครั้งตัวละครเจรจาเองแทรกบทตลก เพื่อเพิ่มความสนุกสนานให้ผู้ชม มีการเจรจาบทเพื่อไม่ให้เจรจาลืด การร่ายรำดำเนินไปอย่างต่อเนื่อง บทร้องจะต่างไปจากละครผสมสามัคคี กล่าวคือ ละครผสมสามัคคี บทร้องใช้สำหรับบรรยายอารมณ์ ความรู้สึก ตลอดจนเป็นบทเจรจาโต้ตอบ แต่บทละครพันทางของพระองค์ บทร้องใช้บรรยายอารมณ์และความรู้สึก ส่วนบทเจรจามีทั้งที่เป็นบทร้องโต้ตอบกัน และบทเจรจาธรรมดา ผู้ชมจะเข้าใจได้ง่าย

เรื่องที่ใช้แสดง

บทละครของพระเจ้าบรมวงศ์เธอ กรมพระนราธิปประพันธ์พงศ์มีลักษณะเช่นเดียวกับเจ้าพระยามหินทรศักดิ์ คือ เป็นเรื่องเกี่ยวกับพงศาวดาร โดยพระองค์ทรงนิพนธ์ขึ้นเอง คือ เรื่องพระลอ พระยาร่วง พระราชพงศาวดาร ตอนพระรามเตโชแข็งเมือง เป็นต้น

สรุป

ละครพันทางยุคต้นแบ่งเป็น 2 ระยะ ระยะที่หนึ่ง คือระยะแรกเริ่มเมื่อเจ้าพระยามหินทรศักดิ์ชำระ จัดแสดงละครร่ำในลักษณะออกภาษา ระยะที่สอง คือระยะที่พระเจ้าบรมวงศ์เธอกรมพระนราธิปประพันธ์พงศ์ ทรงนำแนวความคิดของละครท่านเจ้าคุณมหินทรศักดิ์ชำระมาปรับปรุง

ในระยะที่ 1 เจ้าคุณมหินทรศักดิ์ชำระริเริ่มจัดการแสดงละครขึ้นในปลายรัชกาลที่ 4 โดยให้คณะละครผู้หญิงของท่านที่แสดงละครร่ำแบบเดิม มาแสดงเป็นละครออกภาษาในปลายรัชกาลที่ 4 โดยให้เนื้อเรื่อง เพลง การเจรจา การแต่งกาย มีลักษณะเลียนแบบชาวต่างชาติ เช่น จีน ลาวและพม่า ฯลฯ ท่านเจ้าคุณมหินทรศักดิ์ชำระจัดแสดงละครขึ้นเป็นครั้งคราวในบ้านของท่าน ที่ตำบลท่าเตียน เมื่อมีผู้นิยมมากขึ้นจึงจัดแสดงเป็นประจำวิกและเรื่อง วิกมาจาก Week แต่ในสมัย

นั้นหมายถึงข้างขึ้น 7 ค่ำ ถึงข้างแรม 8 ค่ำ อันเป็นเวลาที่มีการเดินทางกลางคืนของผู้ทำไม้ได้สะดวก ต่อมาได้สร้างโรงละคร "ปรีนส์เธียเตอร์" ให้ใหญ่กว่าเดิม ลักษณะการแสดงที่สำคัญคือ ดำเนินเรื่องรวดเร็ว เจ็บปนตลกขบขันโลดโผน การร่ำรำรมี่ที่ทำว่องไวกระฉับกระเฉง เน้นความรู้สึกเด่นชัด เป็นจริงเป็นจัง ใช้ถ้อยคำเรียบง่ายมี การเจรจาสดเพราะมุ่งแสดงให้ประชาชนทั่วไปชม นอกจากเล่นประจำโรงแล้ว ละครท่านเจ้าคุณยังรับจ้างไปแสดงตามงานทั่วไป ละครท่านเจ้าคุณต่อมาเรียกว่าละครผสมสามัคคี และได้สืบทอดไปยังนายบุญศรีซึ่งเปลี่ยนชื่อคณะละครเป็นบุญศรีมหรันท์แต่ประสบปัญหาทางธุรกิจ คุณหญิงเลื่อนฤทธิ์จึงรับอุปการะละครคณะนี้ไว้โดยใช้ชื่อละครผสมสามัคคีตามเดิม ในที่สุดเจ้าคุณพระประยูรวงศ์พระสนมเอกในรัชกาลที่ 5 ได้สืบทอดการแสดงนี้ต่อมา

ระยะที่ 2 เมื่อรัชกาลที่ 5 โปรดเกล้าฯ ให้ทดลองต้นลิ้นจี่ในพระราชวังดุสิตออกปลูกด้วยละครหม่อมหลวงต่วน ๆ เป็นชายาในพระเจ้าบรมวงศ์เธอ กรมพระนราธิปประพันธ์พงศ์ จัดแสดงละครตามแนวละครเจ้าคุณมหรันท์ขึ้นใน พ.ศ. 2451 เรื่องพระลอตอนกลาง บทพระนิพนธ์ของเสด็จในกรม ละครคณะนี้แสดงเป็นประจำที่โรงละครในวังของเสด็จในกรม เรียกว่ากระท่อมมณเฑียร ต่อมาได้แสดงในโรงละครที่สร้างใหม่ในวังนั้นเช่นกันชื่อว่าโรงละครปรีดาลัย ลักษณะการแสดงประณีตกว่าละครท่านเจ้าคุณ เช่น การร่ำรำรมี่, บทเจรจาเขียนเป็นลายลักษณ์อักษร มีการจัดฉากแบบสมจริง ละครคณะนี้ได้สืบทอดมาถึงพระบิดาของเสด็จในกรม คือ พระนางเธอลักษมีลาวัณ พระมเหสีในรัชกาลที่ 6

รูปแบบละครทั้งสองคณะนี้มีได้เรียกว่าละครพันทางมาแต่เดิมแต่ได้รับการจัดให้อยู่ในหมวดละครพันทางในภายหลัง กรมศิลปากรในฐานะผู้รับผิดชอบนาฏศิลป์ไทย ได้จัดการแสดงละครพันทางนี้มาจนถึงปัจจุบัน