



บทที่ 2

เอกสารและงานวิจัยที่เกี่ยวข้อง

ในบทนี้จะกล่าวถึงเอกสาร และงานวิจัยที่เกี่ยวข้อง โดยจะเสนอเป็น 3 คนคือ

1. หลักการและแนวคิดเกี่ยวกับการประเมินโครงการ
2. โครงการอาหารกลางวันในโรงเรียนประถมศึกษา สังกัดสำนักงานคณะกรรมการการศึกษาแห่งชาติ
3. งานวิจัยที่เกี่ยวข้อง

หลักการและแนวคิดในการประเมินโครงการ

1. ความหมายของการประเมินโครงการ

สมหวัง พิธิยานุวัฒน์ (2524) ได้ให้ความหมายของการประเมินว่า การประเมิน (Evaluation) หมายถึง การตัดสินคุณค่าสิ่งหนึ่งสิ่งใด หรือเป็นกระบวนการให้ได้มาซึ่งสารสนเทศ สำหรับตัดสินคุณค่าของโปรแกรมการศึกษา ผลผลิต กระบวนการ จุดมุ่งหมายของโครงการ หรือทางเลือกต่าง ๆ ที่ออกแบบ เพื่อนำไปปฏิบัติให้บรรลุจุดมุ่งหมาย

นิตา ชูโต (2531) ได้กล่าวสรุปว่า การประเมินโครงการ หมายถึง กิจกรรมการเก็บรวบรวมข้อมูล การวิเคราะห์ ความหมาย ข้อเท็จจริงเกี่ยวกับความต้องการ การหาแนวทาง วิธีการปรับปรุง วิธีการจัดการเกี่ยวกับโครงการ และหาผลที่แน่ใจว่าเกิดจากโครงการ เพื่อเป็นการเพิ่มคุณภาพและประสิทธิภาพของโครงการให้ดียิ่งขึ้น

ประทุม รอดประเสริฐ (2529) ได้กล่าวว่า การประเมินโครงการหมายถึง กระบวนการในการเก็บรวบรวมและวิเคราะห์ข้อมูลของการดำเนินโครงการ และพิจารณาข้อชี้ให้เห็นถึงจุดเด่นหรือจุดด้อยของโครงการนั้นอย่างมีระบบ แล้วตัดสินใจว่าจะปรับปรุงแก้ไขโครงการนั้น เพื่อการดำเนินงานต่อไป หรือจะยุติการดำเนินงานโครงการนั้นเสีย

จากความหมายดังกล่าว จึงกล่าวโดยสรุปว่า การประเมินโครงการเป็นกระบวนการอย่างมีระบบ ให้ได้มาซึ่งสารสนเทศเพื่อการตัดสินใจ เกี่ยวกับการดำเนินโครงการ

2. ประเภทของการประเมิน

การประเมินแบ่งได้หลายประเภทตามแต่จะใช้เกณฑ์ใดเป็นหลักในการแบ่ง สมหวัง พิธิยานุวัฒน์ (2528) ได้แบ่งประเภทของการประเมินไว้ดังนี้

2.1 แบ่งตามหลักยึดในการประเมินค่า แบ่งเป็น

2.1.1 การประเมินค่าตามอุดมการณ์ของโครงการ (Goal-Based Evaluation) เป็นการประเมินผลว่าโครงการบรรลุตามวัตถุประสงค์หรือไม่ โดยทราบก่อนการประเมินว่า โครงการนี้มีวัตถุประสงค์อะไรบ้าง

2.1.2 การประเมินค่าซึ่งอิสระจากอุดมการณ์ของโครงการ (Goal-Free Evaluation) เป็นการประเมินผลที่เกิดขึ้นทั้งหมด โดยไม่ทราบว่าวัตถุประสงค์ของโครงการนี้มีอะไรบ้าง

2.2 แบ่งตามลำดับเวลาที่ประเมิน คือ การประเมินก่อนการนำโครงการไปปฏิบัติ การประเมินขณะโครงการดำเนินอยู่ การประเมินหลังจากกิจกรรมหรือโครงการสิ้นสุดลงแล้ว

การแบ่งการประเมินตามลำดับเวลานี้ ไกรวิฑ์ ประมวลพฤษณ์ (2526) ได้เสนอแนวทางในการประเมินโครงการเป็น 4 ตอน ตามระยะเวลาของโครงการตั้งแต่ยังมีได้เริ่มลงมือปฏิบัติจนถึงเวลาสิ้นสุดโครงการแล้ว ซึ่งมีรายละเอียดและแนวทางดังนี้

2.2.1 ตัวโครงการ เป็นการประเมินความเหมาะสม ความสมเหตุสมผลของโครงการ เพื่อตรวจสอบดูว่าโครงการนี้มีความเป็นไปได้มากน้อยเพียงใด การประเมินจึงมุ่งตรวจสอบความสอดคล้องกันขององค์ประกอบส่วนต่าง ๆ ได้แก่ การศึกษาถึงความจำเป็นของปัญหา ทรัพยากรที่เป็นความต้องการของโครงการ วิธีดำเนินการ เทคนิควิธีการต่าง ๆ มีจุดอ่อนอย่างไรบ้าง ตลอดจนความชัดเจนของเป้าหมายและจุดประสงค์ของโครงการ

การประเมินตัวโครงการนี้ มักจัดกระทำก่อนที่จะลงมือปฏิบัติจริง เทคนิควิธีการวิเคราะห์โครงการที่ใช้ในการประเมินตัวโครงการ นอกจากจะจัดทำตามรายการ

ดังกล่าวแล้ว ยังนิยมใช้วิธีการวิเคราะห์ความสม เหตุสมผลของโครงการ จัดทำเป็นตารางวิเคราะห์โครงการที่เรียกว่า ตารางวิเคราะห์โครงการ (Logical Framework)

2.2.2 สภาพเมื่อเริ่มต้นโครงการ การประเมินนี้จัดทำเมื่อจะเริ่มต้นหรือในขณะที่เริ่มดำเนินการตามโครงการ มุ่งที่จะตรวจสอบใน 2 ลักษณะด้วยกันคือ การตรวจสอบความพร้อมสำหรับเริ่มโครงการ ประเมินว่าทรัพยากรมีพร้อมหรือไม่ บุคลากรที่จำเป็นได้มาหรือไม่ เป็นต้น

ส่วนอีกลักษณะหนึ่งคือ การตรวจสอบสภาพแวดล้อมของโครงการ เช่น สภาวะทางสังคมและเศรษฐกิจของท้องถิ่น ทศนคติของชุมชนต่อโครงการ เป็นต้น

2.2.3 การดำเนินโครงการ เป็นการตรวจสอบวิธีปฏิบัติงานของบุคคลและองค์การที่มีส่วนในการลงมือปฏิบัติงาน เริ่มตั้งแต่ความเข้าใจ ทศนคติของผู้บริหารและผู้ร่วมโครงการที่มีต่อโครงการนั้น ไปจนกระทั่งผลอันเกิดจากการปฏิบัติงานเทคนิค วิธีการตรวจสอบหลักฐาน เอกสารต่าง ๆ การสัมภาษณ์อย่างไม่เป็นทางการ และการสังเกตในการปฏิบัติงานจริง

2.2.4 สภาพเมื่อสิ้นสุดโครงการ การประเมินนี้จัดทำเมื่อโครงการสิ้นสุดลงแล้ว เป็นการประเมินโครงการในลักษณะรวมยอด โดยส่วนใหญ่จะมีลักษณะคล้ายคลึงกันกับการประเมินสภาพ เมื่อเริ่มต้นโครงการ เพียงแต่ในส่วนความพร้อมก็เปลี่ยนเป็นผลผลิตของโครงการ ซึ่งได้แก่ ผลิตผลตามที่กำหนดไว้ในจุดประสงค์ของโครงการ และผลิตผลอันเป็นผลพลอยได้จากโครงการ

2.3 แบ่งตามจุดมุ่งหมายของการประเมินคือ การประเมินโครงการนั้นต้องการจะดำเนินงานอะไร อย่างไรต่อไป คือ

2.3.1 การประเมินเพื่อปรับปรุง เรียกว่า การประเมินความก้าวหน้า (Formative evaluation)

2.3.2 การประเมินเพื่อสรุปผล เรียกว่า การประเมินรวมสรุป (Summative evaluation)

2.4 แบ่งตามสิ่งที่ถูกประเมิน เป็นการประเมินสิ่งที่เกี่ยวข้องกับโครงการ เพื่อให้โครงการดำเนินการได้ และผลจากการดำเนินงานคือ

2.4.1 การประเมินสภาวะแวดล้อมหรือการประเมินบริบท (Context

evaluation)

2.4.2 การประเมินปัจจัยหรือตัวป้อน (Input evaluation)

2.4.3 การประเมินกระบวนการ (Process evaluation)

2.4.4 การประเมินผลผลิต (Product evaluation)

2.5 แบ่งตามโมเดลการประเมินเป็นหลัก คือ

2.5.1 การประเมินที่มุ่งตรวจสอบการบรรลุวัตถุประสงค์

2.5.2 การประเมินที่มุ่งเปรียบเทียบ กับเกณฑ์การประเมิน

2.5.3 การประเมินที่มุ่งนำไปช่วยตัดสินใจ

2.6 แบ่งตามความแท้จริงของการประเมิน

2.6.1 การประเมินเทียม (Pseudo evaluation) ซึ่งแบ่งย่อยเป็นการประเมินประเภทที่ถูกควบคุมโดยการเมืองกับประเภทที่เกี่ยวกับการเมือง

2.6.2 การประเมินกึ่งแท้กึ่งเทียม (Quasi evaluation) ซึ่งมุ่งประเมินคุณค่าของสิ่งใดสิ่งหนึ่ง ไม่อาจสามารถวัดคุณค่าที่แท้จริงของสิ่งอื่นได้

2.6.3 การประเมินแท้จริง (True evaluation) เป็นการประเมินคุณค่าของสิ่งใดสิ่งหนึ่งได้ถูกต้อง ซึ่งมักเป็นการประเมินเกี่ยวกับการรับรองวิทยฐานะหรือรับรองคุณวุฒิ การประเมินโดยผู้ทรงคุณวุฒิ การประเมินความต้องการหรือความจำเป็น และการประเมินเพื่อวางนโยบาย

3. แนวคิดและรูปแบบสำคัญ ๆ ในการประเมินโครงการ

ในการประเมินโครงการนั้นได้มีผู้เสนอความคิดเกี่ยวกับรูปแบบ (Approach) ในการประเมินไว้มากมายหลายรูปแบบ แต่ละแบบมีแนวความคิด ทฤษฎี เหตุผล และวิธีการประเมินที่มีผู้นิยมสนับสนุนนำไปใช้เป็นแบบอย่าง (Model) นิศา ชูโต (2531) ได้แบ่งแนวคิดและรูปแบบที่สำคัญ ๆ ในการประเมินโครงการไว้ดังนี้

3.1 แบบการวิเคราะห์ระบบ (System Analysis Approach)

ในการวิเคราะห์นั้นจะต้องมุ่งถึงผลที่จะได้จากโครงการ และพยายามหาความเกี่ยวข้องของรูปแบบของแผนงานที่วางในโครงการกับตัวบ่งชี้ต่าง ๆ ข้อมูลต่าง ๆ และผล

ที่จะเกิดจากโครงการต้องวัดได้ในเชิงปริมาณ และหาสาเหตุที่เป็นเรื่องของเหตุและผลได้ การใช้การวิเคราะห์ทางสถิติ และวิธีการที่ใช้ส่วนใหญ่มักจะเป็นเทคนิค การทดลอง เพื่อดูผลของการวางแผนแบบต่าง ๆ ในสภาพการณ์ทางธรรมชาติ

3.2 แบบยึดวัตถุประสงค์เชิงพฤติกรรมหรือวัตถุประสงค์เป็นพื้นฐาน

(The Behavioral Objective or Goal - Based)

ในรูปแบบนี้ถือว่า วัตถุประสงค์ของโครงการคือเกณฑ์ในการวัดผลของโครงการนั่นเอง ผู้ประเมินจะนำเอาวัตถุประสงค์ที่ผู้พัฒนาโครงการได้ตั้งไว้ว่า ต้องการให้ประสบผลสำเร็จเท่าไรมาวางไว้เป็นเกณฑ์ ความแตกต่างระหว่างวัตถุประสงค์ที่โครงการทำได้จริง คือผลของโครงการ ความสำเร็จของโครงการก็คือไม่มีความแตกต่างหรือมีความแตกต่างน้อยมากระหว่างวัตถุประสงค์ที่วางไว้กับสิ่งที่โครงการทำได้จริง นักประเมินที่มีแนวความคิดเช่นนี้คือ R. W. Tyler และ L. Cronbach

สำหรับ R.W. Tyler นั้นได้กล่าวถึงการประเมินที่เน้นความสำเร็จของจุดมุ่งหมายเป็นหลักไว้ 2 แนวคิดคือ แนวคิดดั้งเดิม [Classic (Tyler 1942)] เป็นแนวคิดที่มุ่งประเมินเฉพาะจุดมุ่งหมายของโครงการเท่านั้น ส่วนแนวคิดที่สองคือ แนวคิดใหม่ (R.W. Tyler, 1986) เป็นแนวคิดที่มุ่งประเมินจุดมุ่งหมายของโครงการและประเมินส่วนอื่น ๆ ของโครงการที่จะสนับสนุนการดำเนินงานของโครงการให้ประสบผลสำเร็จ เช่น การประเมินความเหมาะสมของจุดมุ่งหมาย การประเมินแผนการเรียนรู้ การประเมินเพื่อเสนอแนวทางการพัฒนาโครงการ การประเมินการนำโครงการไปปฏิบัติ สำหรับการประเมินที่ยึดวัตถุประสงค์เชิงพฤติกรรมเป็นหลัก จะนำมากล่าวเฉพาะแนวคิดดั้งเดิมเท่านั้น

สุทัศน์ สุกมลสันต์, พรรณีภา ทิศะศักดิ์ และสุวรรณา สดลชา (2528) ได้กล่าวว่า Tyler เป็นผู้ที่เห็นว่าการประเมินคือ การเปรียบเทียบพฤติกรรมเฉพาะอย่าง (Performance) กับจุดมุ่งหมายเชิงพฤติกรรมที่วางไว้และยังเชื่อว่าหากจุดมุ่งหมายที่ตั้งไว้อย่างชัดเจน รัดกุม และจำเพาะเจาะจงแล้ว จะเป็นแนวทางช่วยในการประเมินได้เป็นอย่างดี กล่าวคือโครงการจะประสบผลสำเร็จหรือไม่ ต้องดูจากผลผลิตของโครงการว่าตรงตามจุดมุ่งหมายที่ตั้งไว้แต่แรกหรือไม่

สุทัศน์ สุกมลสันต์ และคณะ ได้กล่าวอีกว่า Tyler ได้ให้ความเห็น

ว่า การประเมินนั้นมีจุดมุ่งหมายเพื่อตัดสินว่า จุดมุ่งหมายของการศึกษาที่ตั้งไว้ในรูปของจุดมุ่งหมายเชิงพฤติกรรมนั้นประสบผลสำเร็จหรือไม่ ส่วนที่ประสบผลสำเร็จอาจเก็บไว้ใช้ได้ แต่ส่วนใดไม่ประสบผลสำเร็จก็จะได้ปรับปรุงแก้ไขต่อไป และอีกประการหนึ่ง การประเมินก็เพื่อทราบความก้าวหน้าทางการศึกษา และให้สาธารณชนได้ข้อมูลที่น่าเชื่อถือในอันที่จะช่วยเข้าใจปัญหาและความต้องการทางการศึกษา ซึ่งข้อมูลนั้นจะเป็นแนวทางในการที่จะปรับปรุงนโยบายทางการศึกษา เพื่อให้คนส่วนใหญ่เห็นด้วยได้

จากจุดมุ่งหมายการประเมินดังกล่าว ในการสอนและการดำเนินโครงการ จึงควรจัดลำดับในการดำเนินงานดังนี้

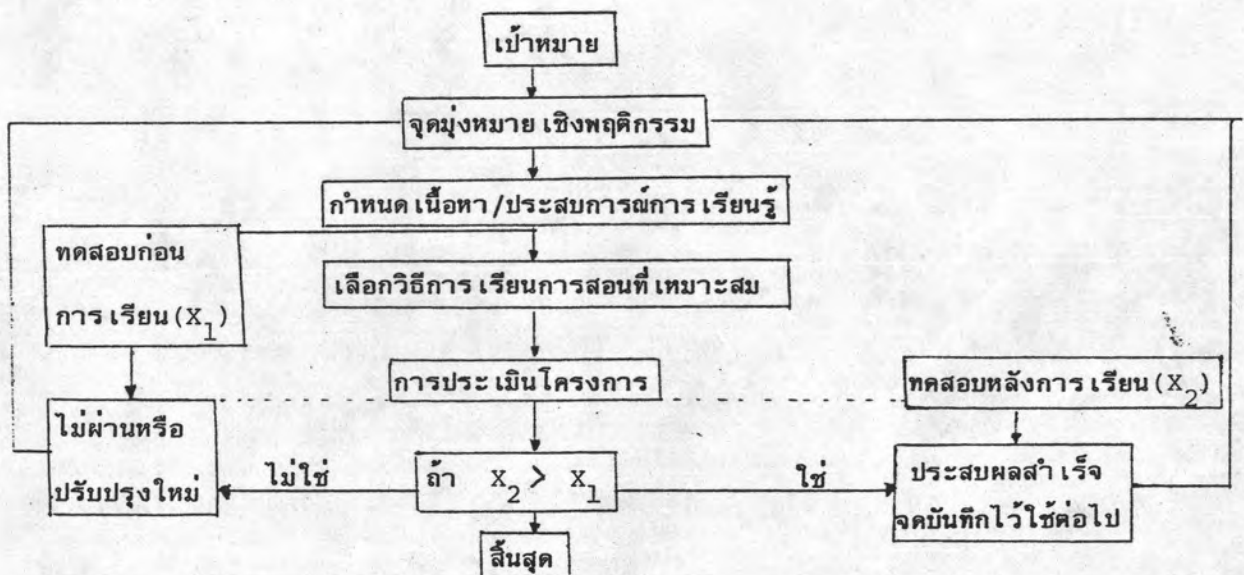
3.2.1 ตั้งจุดมุ่งหมายเชิงพฤติกรรมด้วยข้อความที่ชัดเจน เฉพาะเจาะจง โดยบ่งบอกถึงพฤติกรรมที่ต้องการวัดในภายหลังด้วย

3.2.2 กำหนดเนื้อหา หรือประสบการณ์ทางการศึกษาที่ต้องใช้ให้บรรลุตามความมุ่งหมายที่ตั้งไว้

3.2.3 เลือกวิธีการ เรียนการสอนหรือการดำเนินโครงการที่เหมาะสมในการที่จะทำให้เนื้อหาที่วางไว้ประสบผลสำเร็จ

3.2.4 ประเมินผลโครงการ โดยการตัดสินด้วยการวัดผลทางการศึกษา หรือการทดสอบสัมฤทธิ์ผลในการเรียนหรือการประเมินผลโครงการ ดังแผนภูมิที่ 1

แผนภูมิที่ 1 รูปแบบการประเมินของ Tyler



(ที่มา : สุทัศน์ สุกมลสันต์และคณะ , 2528)

3.3 แบบยึดการตัดสินใจ เป็นหลัก (Decision-Making Approach)

การประเมิน เป็น เรื่อง เกี่ยวข้องกับการตัดสินใจของผู้บริหารสูงสุดขององค์การ เป็นส่วนใหญ่อยู่แล้ว รูปแบบนี้ถือหลักว่าการประเมิน เป็นบริการให้ข้อมูลและโอกาสในทางเลือกแก่ผู้บริหาร ดังนั้นต้องวางแผนตามแนวทางการตัดสินใจของผู้บริหาร เป็น เกณฑ์ นั่นคือ ผู้ประเมินจะต้องให้ความสำคัญและสนใจตรงจุดระดับการตัดสินใจและสร้างภาพของสถานการณ์ต่าง ๆ ว่า การตัดสินใจแบบนั้น แบบนี้ โอกาสอะไรน่าจะเกิดขึ้นบ้าง จากนั้นก็จะเก็บข้อมูลทำการวิเคราะห์และเสนอผลให้แก่ผู้ตัดสินใจ นักประเมินที่มีรูปความคิดในรูปแบบนี้คือ D.L. Stufflebeam, Marvin C. Alkin, Wayne W. Welch, Robert L. Hammond

3.4 แบบอิสระจากวัตถุประสงค์ (Goal - Free Approach) แบบประเมินนี้เป็นการประเมินทุก ๆ อย่างที่เกิดจากโครงการทั้งหมด (actual effects) ไม่จำเป็นต้องใช้วัตถุประสงค์เป็นเกณฑ์ของการประเมิน นักประเมินที่คิดรูปแบบนี้คือ Michael Scriven

3.5 แบบศิลปะวิจารณ์ (Art Criticism Approach)

แนวคิดนี้เกิดจากผลงานและวิธีการที่มีผู้วิจารณ์งานทางศิลปะ วารสารคดี. ดนตรี การละคร และวิจารณ์ภาพยนตร์ใช้ปฏิบัติ ซึ่งมีวิธีการและบทบาทคล้ายคลึงกับผู้ประเมิน คือ ผู้วิจารณ์งานศิลปะต่าง ๆ จะต้องมีความรู้ ความเชี่ยวชาญ และมีเกณฑ์อันเป็นแนวทางที่จะประเมินค่างานของศิลปะในสาขานั้น

3.6 แบบตรวจสอบวิชาชีพ (The Professional Review Approach)

รูปแบบการประเมินทางวิชาชีพ หมายถึง การตรวจสอบของแต่ละสาขาวิชา โดยกลุ่มคนในวิชานั้น ๆ เพื่อให้การรับรองมาตรฐานทางวิชาชีพนั่นเอง

3.7 แบบกึ่งกฎหมาย (Quasi - legal Approach)

การประเมินรูปแบบนี้ได้นำกระบวนการชกพอกและการพิจารณาคดีของศาลและระบบลูกขุนมาใช้ในวิธีการประเมิน โดยเฉพาะการประเมินปัญหาสำคัญ ๆ ทางสังคม ซึ่งอาจจะตั้งกรรมการสืบหาข้อเท็จจริง

3.8 แบบการศึกษาเฉพาะกรณี (The Case - Study Approach)

การประเมินโดยการศึกษาเฉพาะกรณี ต้องการที่จะสร้างความเข้าใจแก่

ผู้รับฟัง (Audience) เกี่ยวกับโครงการอย่างละเอียดในทุก ๆ ด้าน มุ่งประเด็นว่าบุคคลอื่น ๆ ที่รู้จักโครงการมีความคิดเห็นเกี่ยวกับโครงการอย่างไร วิธีการประเมินจึงใช้การศึกษาทั้งการสังเกตแบบมีส่วนร่วม สัมภาษณ์อย่างเจาะลึก คือ เป็นกระบวนการศึกษาแบบเชิงคุณภาพ (Qualitative) นั้นเอง

โครงการอาหารกลางวันในโรงเรียนประถมศึกษา สังกัดสำนักงานคณะกรรมการการประถมศึกษาแห่งชาติ

1. ความเป็นมาของโครงการอาหารกลางวัน

โครงการอาหารกลางวันในโรงเรียนประถมศึกษา ได้เริ่มครั้งแรกเมื่อ พ.ศ. 2495 ที่จังหวัดฉะเชิงเทรา โดยกรมสามัญศึกษา กระทรวงศึกษาธิการ เป็นผู้รับผิดชอบ โดยทำในรูปแบบการทดลอง จากการทดลองพบว่าในช่วง 20 ปีแรก โครงการนี้ไม่ประสบผลสำเร็จเท่าที่ควร และไม่ได้รับการสนับสนุนด้านงบประมาณจากรัฐบาล จึงต้องขอความร่วมมือจากองค์การหรือมูลนิธิต่างประเทศอยู่เสมอ

การจัดโครงการอาหารกลางวันในระยะเริ่มแรก จัดทำในจำนวนโรงเรียนที่น้อยมาก คือตั้งแต่ปี พ.ศ. 2495 - 2516 มีจำนวนโรงเรียนที่ดำเนินโครงการเพียง 251 โรงเรียน (สำนักงานคณะกรรมการการประถมศึกษาแห่งชาติ, 2527) และเมื่อสิ้นแผนพัฒนาเศรษฐกิจและสังคมแห่งชาติ ระยะที่ 3 มีโรงเรียนดำเนินงานตามโครงการ 156 โรงเรียน

ตั้งแต่ พ.ศ. 2520 ได้มีการดำเนินการโครงการอาหารกลางวันอย่างจริงจัง โดยคณะรัฐมนตรีได้อนุมัติให้บรรจุโครงการอาหารกลางวันไว้ในแผนพัฒนาเศรษฐกิจและสังคมแห่งชาติ ระยะที่ 4 - 5 และได้เพิ่มจำนวนโรงเรียนเพื่อดำเนินการมากขึ้นทุก ๆ ปี

เมื่อ พ.ศ. 2523 ได้มีการโอนการศึกษาประชาบาลจากองค์การบริหารส่วนจังหวัด มาสังกัดสำนักงานคณะกรรมการการประถมศึกษาแห่งชาติ กระทรวงศึกษาธิการ และได้ดำเนินการเรื่องโครงการอาหารกลางวันเรื่อยมา และมีโรงเรียนที่จัดโครงการอาหารกลางวันเพิ่มมากขึ้นอย่างรวดเร็ว ทั้งนี้เพราะรัฐบาลให้การสนับสนุนงบประมาณและในภาคเอกชนได้เข้ามามีบทบาทให้ความช่วยเหลือมากขึ้น จนถึงปัจจุบันนี้โรงเรียนประถมศึกษา สังกัดสำนักงานคณะกรรมการ

การประถมศึกษาแห่งชาติ ได้รับงบประมาณและดำเนินโครงการอาหารกลางวันทุกโรงเรียน โดยสำนักงานคณะกรรมการการประถมศึกษาแห่งชาติมีความต้องการที่จะให้โครงการอาหารกลางวัน ได้ช่วยแก้ไข เด็กนักเรียนยากจนได้มาโรงเรียนอย่างสม่ำเสมอ และเป็นการแก้ปัญหาเด็กในวัยเรียนที่มีสภาพการขาดสารอาหาร น้ำหนักต่ำกว่าเกณฑ์มาตรฐาน เพื่อให้เป็นเด็กที่มีร่างกาย แข็งแรงสมบูรณ์ จะได้เป็นพื้นฐานต่อการจัดการศึกษาของประเทศต่อไป

2. ความหมายของโครงการอาหารกลางวัน

ดังกล่าวแล้วว่าโครงการอาหารกลางวันในโรงเรียนประถมศึกษา มุ่งจะช่วยแก้ปัญหาเด็กนักเรียนให้มีโอกาสได้รับประทานอาหาร และนอกจากนั้นก็จะเป็นการส่งเสริมสุขภาพนักเรียน เป็นการประหยัดต่อเศรษฐกิจของผู้ปกครองนักเรียน ดังที่ สุชาติ โสมประยูร (2519) ได้กล่าวถึงการจัดอาหารกลางวันว่าเป็นกิจกรรมที่สำคัญอย่างหนึ่งของโปรแกรมในโรงเรียน โรงเรียนควรจัดให้เหมาะสมกับความต้องการของเด็กและผู้ปกครองรวมทั้งสภาพของท้องถิ่นที่โรงเรียนตั้งอยู่ การให้บุคคลข้างนอกนำอาหารเข้าไปขายในโรงเรียน อาจจะมีปัญหาต่อการควบคุมในเรื่องการจัดสุขภาพบ้าง ดังนั้นการจัดโครงการของโรงเรียนครั้งแรกโรงเรียน อาจทำบางส่วนก่อน และค่อยเพิ่มขึ้นเมื่อมีความพร้อมมากขึ้น ซึ่งการจัดโครงการอาหารกลางวันนี้รวมทั้งการจัดอาหารว่างและเครื่องดื่มด้วย

นอกจากนั้นในประเทศที่มีการพัฒนาการศึกษาเป็นอย่างดี จะมีโครงการอาหารกลางวันโดยโรงเรียนจัดเลี้ยงอาหารมื้อกลางวันอย่างถูกส่วน และเพียงพอแก่นักเรียน ไม่คิดกำไรจากการดำเนินงาน และโรงเรียนจะหาเงินทุนมาอุดหนุน (ชวลิต รัตนกุล, 2505)

สำหรับสำนักงานคณะกรรมการการประถมศึกษาแห่งชาติ (2527) ได้กล่าวถึงโครงการอาหารกลางวันว่าเป็นโครงการที่โรงเรียนจัดขึ้นเพื่อให้เด็กนักเรียนได้รับประทานอาหารกลางวันที่ถูกหลักโภชนาการ เพียงพอต่อความต้องการของร่างกาย และเสริมสร้างสุขนิสัยที่ดีในการรับประทานอาหารเช้า โดยมีคณะครู นักเรียน ภารโรง และบุคคลในชุมชนเข้ามาช่วยเหลือสนับสนุนการดำเนินงาน

จากแนวคิดในการจัดโครงการอาหารกลางวันในโรงเรียนดังกล่าวจึงสรุปว่าโครงการอาหารกลางวัน หมายถึง โครงการที่โรงเรียนจัดขึ้นเพื่อให้เด็กนักเรียนได้รับประทาน

อาหารกลางวันที่โรงเรียน เพื่อส่งเสริมภาวะโภชนาการที่ดี เพียงพอต่อความต้องการของร่างกาย นักเรียนได้รับประทานอาหารที่ถูกต้องตามกำลัง เงินและ เศรษฐกิจซึ่งจะเป็นการส่งเสริมการพัฒนาการทางด้านร่างกาย สติปัญญา อารมณ์ สังคม และควมมีสุขนิสัยที่ดีในการรับประทานอาหาร

3. วัตถุประสงค์ของการจัดโครงการอาหารกลางวัน

สำนักงานคณะกรรมการการประถมศึกษาแห่งชาติ (2530) ได้กำหนดวัตถุประสงค์ของการดำเนินโครงการอาหารกลางวันไว้ว่า

3.1 เพื่อจัดกิจกรรมการเรียนการสอนตามหลักสูตรประถมศึกษา พ.ศ.2521 โดยบูรณาการกิจกรรมการเรียนการสอนกลุ่มประสบการณ์ต่าง ๆ ซึ่งมีกลุ่มงานและพื้นฐานอาชีพ เป็นแกนกลาง

3.2 เพื่อให้นักเรียนได้รับประทานอาหารกลางวันที่มีคุณค่าและปริมาณเพียงพอแก่ความต้องการของร่างกาย

3.3 เพื่อช่วยเหลือนักเรียนที่ขาดแคลนอาหารกลางวัน

3.4 เพื่อสร้างสุขนิสัยที่ดีในการรับประทานอาหาร

3.5 เพื่อเผยแพร่ความรู้เกี่ยวกับโภชนาการศึกษแก่ชุมชน และนำชุมชนเข้ามามีส่วนร่วมในกิจกรรมโครงการอาหารกลางวัน

นอกจากนั้น สอนง สกุลพราหมณ์ และ พิชิต สกุลพราหมณ์ (2520) ได้กล่าวถึงการจัดโครงการอาหารกลางวันไว้สอดคล้องกับ สายหยุด ชมนนท์, พยอม คันมณี และ อรวรรณ ชมชัยยา (2521) ว่าการจัดโครงการอาหารกลางวันนั้น เพื่อส่งเสริมด้านโภชนาการให้แก่เด็กนักเรียนและครูในโรงเรียน นักเรียนได้รับประทานอาหารที่สะอาดมีคุณค่าเหมาะสมกับความต้องการ เป็นการอำนวยความสะดวกให้แก่ผู้ปกครอง เป็นการช่วยเหลือนักเรียนยากจนให้มีอาหารกลางวันรับประทาน และเพื่อเป็นประโยชน์ในการศึกษาวิธีการต่าง ๆ ด้วย

จากวัตถุประสงค์ของการดำเนินโครงการอาหารกลางวันของสำนักงานคณะกรรมการการประถมศึกษาแห่งชาติ ทั้ง 5 ประการนั้น มีแนวทางการดำเนินงานที่สอดคล้องกับวัตถุประสงค์ของโครงการอาหารกลางวันในโรงเรียนประถมศึกษา ดังรายละเอียดต่อไปนี้

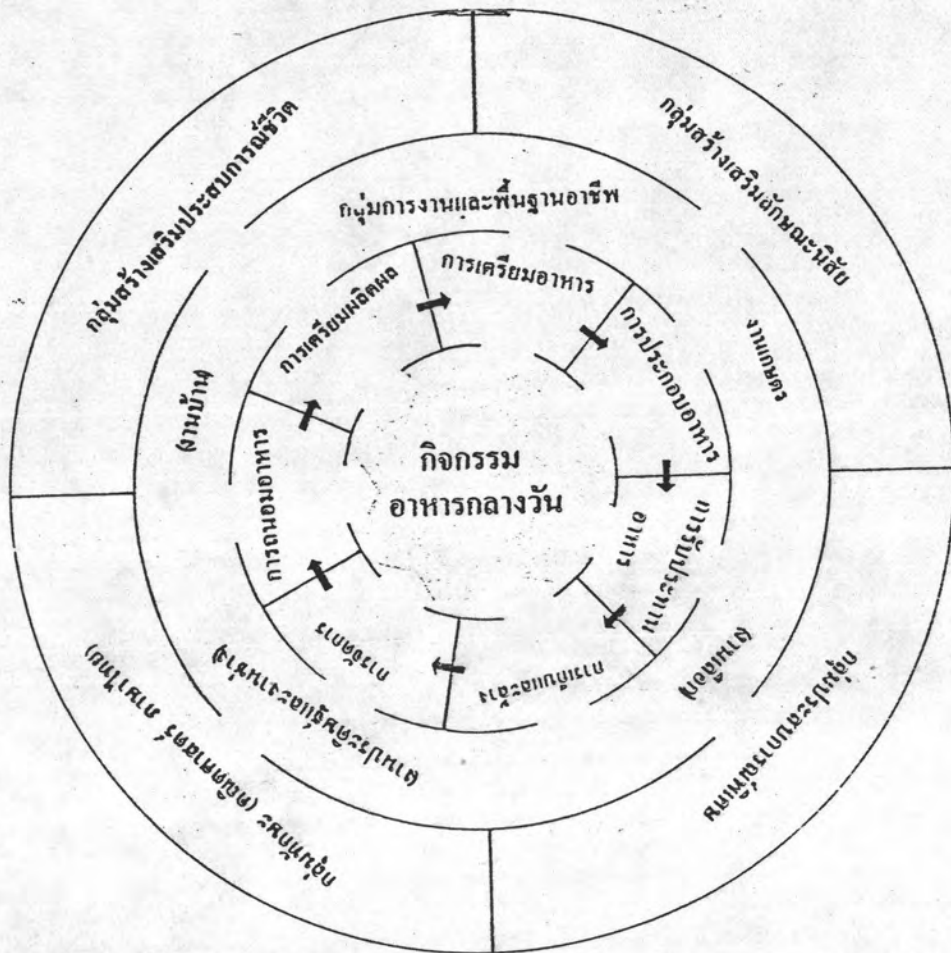
3.1 การจัดโครงการอาหารกลางวัน เป็นการจัดกิจกรรมการเรียนการสอน ตามหลักสูตรประถมศึกษา พ.ศ.2521 โดยบูรณาการกิจกรรมการเรียนการสอนกลุ่มประสบการณ์ต่าง ๆ ซึ่งมีกลุ่มการทำงานและพื้นฐานอาชีพเป็นแกนกลาง

ตามหลักสูตรประถมศึกษา พ.ศ.2521 ได้กำหนดโครงสร้างและเนื้อหาหลักสูตร เป็นกลุ่มประสบการณ์ต่าง ๆ คือ กลุ่มทักษะ (ภาษาไทยและคณิตศาสตร์) กลุ่มสร้างเสริมลักษณะนิสัย กลุ่มการทำงานและพื้นฐานอาชีพ และกลุ่มประสบการณ์พิเศษ

กิจกรรมในโครงการอาหารกลางวัน เป็นส่วนหนึ่งของงานในกลุ่มการทำงานและพื้นฐานอาชีพ เรื่องงานเกษตร งานบ้าน ในการที่จะให้กิจกรรมการเรียนการสอนเรื่องงานเกษตร งานบ้าน และโครงการอาหารกลางวันบรรลุเป้าหมาย จึงควรวางแนวทางบูรณาการกิจกรรมการเรียนการสอนกลุ่มประสบการณ์ต่าง ๆ มาสัมพันธ์กันให้มากที่สุด โดยมีกลุ่มการทำงานและพื้นฐานอาชีพเป็นแกนกลาง วิธีนี้คาดว่าจะ เป็นผลดีต่อนักเรียน เพราะนักเรียนได้เรียนรู้ภาคทฤษฎีและฝึกภาคปฏิบัติควบคู่กันไป ทำให้นักเรียนมีความรู้ ทักษะและทัศนคติที่ดีต่อการเรียน ตลอดจนสามารถนำความรู้ที่ได้ไปใช้ประโยชน์ในชีวิตประจำวันได้

วิธีการจัดกิจกรรมการเรียนการสอน เป็นหน่วยแบบนี้เราเรียกว่า "หน่วยการสอนแบบบูรณาการ" ดังแผนภูมิ

แผนภูมิที่ 2 การบูรณาการโครงการอาหารกลางวันกับการเรียนการสอน



(ที่มา : สำนักงานคณะกรรมการการประถมศึกษาแห่งชาติ, 2527)

จากแผนภูมิ แสดงให้เห็นว่ากิจกรรมอาหารกลางวันประกอบด้วย กระบวนการ
 การเตรียมผลผลิต การเตรียมอาหาร ประกอบอาหาร การรับประทานอาหาร การเก็บและล้าง
 การจัดการ การถนอมอาหาร ซึ่งเป็นกิจกรรมการเรียนการสอนของกลุ่มงานพื้นฐานอาชีพและ
 ประสานสัมพันธ์กับกลุ่มทักษะ กลุ่มสร้างเสริมประสบการณ์ชีวิต และกลุ่มสร้างเสริมลักษณะนิสัย

รายละเอียดของแผนภูมิจัดกิจกรรมการเรียนการสอนโดยบูรณาการกับโครงการอาหารกลางวัน มีดังนี้

ขั้นที่ 1 การเตรียมผลผลิต เป็นขั้นตอนที่ทำเพื่อให้ได้มาซึ่งวัตถุดิบที่จะนำไปประกอบอาหาร ในขั้นตอนนี้มีกลุ่มการทำงานและพื้นฐานอาชีพเป็นแกนกลาง และนำกลุ่มประสบการณ์อื่น ๆ มาบูรณาการ เช่น

กลุ่มทักษะ (ภาษาไทย) ใช้กิจกรรมการเรียนการสอนเกี่ยวกับการอภิปรายจดบันทึกรายงานในเรื่องการปลูกพืช

กลุ่มทักษะ (คณิตศาสตร์) ใช้ความรู้ในเรื่องรูปทรงเรขาคณิต การวัดมาตราต่าง ๆ และการคำนวณพื้นที่ เป็นต้น

กลุ่มสร้างเสริมประสบการณ์ชีวิต ใช้ความรู้ในเรื่องการเจริญเติบโตของพืช การขยายและแพร่พันธุ์พืช เพื่อเตรียมนำไปปลูกในแปลง เป็นต้น

ขั้นที่ 2 การเตรียมอาหาร เป็นขั้นตอนในการเตรียมรายการอาหาร โดยคำนึงถึงคุณค่าอาหารตามหลักโภชนาการ และเลือกเตรียมส่วนประกอบให้เหมาะกับจำนวนสมาชิก รวมทั้งการจัดเตรียมภาชนะและสถานที่เพื่อใช้ในการประกอบอาหาร ซึ่งขั้นตอนนี้มีกลุ่มสร้างเสริมประสบการณ์ชีวิตเป็นแกนกลาง และนำกลุ่มประสบการณ์อื่น ๆ มาบูรณาการ เช่น

กลุ่มทักษะ (คณิตศาสตร์) ใช้ความรู้ในเรื่องการชั่ง คอง นับ ทำบัญชี เป็นต้น

กลุ่มทักษะ (ภาษาไทย) ใช้กิจกรรมการเรียนการสอนในทักษะการเขียน และการจดบันทึก เป็นต้น

กลุ่มสร้างเสริมลักษณะนิสัย ฝึกนิสัยให้มีความซื่อสัตย์ ความอดทน การทำงานกลุ่ม เป็นต้น

ขั้นที่ 3 การประกอบอาหาร เป็นขั้นตอนในการประกอบอาหาร ซึ่งกิจกรรมการเรียนการสอนกลุ่มการทำงานและพื้นฐานอาชีพเป็นแกนกลาง และนำกลุ่มประสบการณ์อื่น ๆ มาบูรณาการ เช่น

กลุ่มสร้างเสริมประสบการณ์ชีวิต ใช้ความรู้ในเรื่องอาหารหลัก 5 หมู่ การประกอบอาหารโดยคำนึงถึงความสะอาด ความปลอดภัย และคุณค่าอาหาร เป็นต้น

ขั้นที่ 4 การรับประทานอาหาร เป็นขั้นตอนในการฝึกความมีระเบียบในการเข้าแถว มารยาทการรับประทานอาหาร การจัดสถานที่สำหรับรับประทานอาหาร สุขนิสัยก่อน-หลัง รับประทานอาหาร ซึ่งเป็นกิจกรรมการเรียนรู้การสอนกลุ่มสร้างเสริมประสบการณ์ชีวิตและกลุ่มสร้างเสริมลักษณะนิสัย

ขั้นที่ 5 การเก็บและล้าง ขั้นตอนนี้เป็นขั้นตอนในการทำความสะอาดสถานที่ ภาชนะ ความมีระเบียบ เป็นต้น เน้นกิจกรรมการเรียนรู้การสอนกลุ่มการทำงานและพื้นฐานอาชีพ และนำกลุ่มประสบการณ์อื่น ๆ มาบูรณาการ เช่น

กลุ่มสร้างเสริมลักษณะนิสัยใช้กิจกรรมการเรียนรู้การสอนในการจัดการแบ่งกลุ่มแบ่งงานความรับผิดชอบ ความสามัคคี เป็นต้น

ขั้นที่ 6 การจัดการ ขั้นตอนนี้เป็น การนำความรู้จากกิจกรรมสหกรณ์ในเรื่องการซื้อขาย การลงบัญชี การคิดต้นทุน กำไร และการแบ่งงานรับผิดชอบ โดยใช้ขบวนการกลุ่ม ซึ่งเป็นกิจกรรมการเรียนรู้การสอนกลุ่มสร้างเสริมประสบการณ์ชีวิต ซึ่งเป็นแกนกลางและนำกลุ่มประสบการณ์อื่น ๆ มาบูรณาการ เช่น

กลุ่มการทำงานและพื้นฐานอาชีพใช้ความรู้ในเรื่องการเพาะปลูก เพื่อให้ได้มาซึ่งผลผลิต การเลี้ยงสัตว์ และนำเข้าสู่กิจกรรมสหกรณ์ เป็นต้น

กลุ่มทักษะ (คณิตศาสตร์) ใช้ความรู้เรื่องการคำนวณ การคิดต้นทุน การขาย บัญชี เป็นต้น

ขั้นที่ 7 การถนอมอาหาร เป็นกิจกรรมที่ปฏิบัติตั้งแต่การประกอบอาหาร การเก็บและล้าง เป็นกิจกรรมการเรียนรู้การสอนกลุ่มการทำงานและพื้นฐานอาชีพเป็นแกนกลาง และนำกลุ่มประสบการณ์อื่น ๆ มาบูรณาการ เช่น

กลุ่มสร้างเสริมประสบการณ์ชีวิต ใช้ความรู้ในเรื่องการใช้สารเคมีและสารละลายความร้อน เป็นต้น

กลุ่มทักษะคณิตศาสตร์ ใช้ความรู้เรื่องการชั่ง ตวง คิคราคาค้นทุน ราคา
จำหน่าย เป็นต้น

3.2 โครงการอาหารกลางวันต้องการให้นักเรียนได้รับประทานอาหารกลางวัน
ที่มีคุณค่า และปริมาณเพียงพอแก่ความต้องการของร่างกาย

ในการรับประทานอาหารที่มีคุณค่า ก็คือการรับประทานอาหารซึ่งเป็น
ประโยชน์ต่อร่างกาย อาหารต่าง ๆ ที่รับประทานนั้นเรียกว่า ธาตุอาหาร (Nutrients)
ดัง สุขชาติ โสมประยูร (2521) กล่าวว่า มี 6 ชนิดด้วยกันคือ โปรตีน มีมากในอาหารประเภท
เนื้อสัตว์ทุกชนิด นม ไข่ และถั่วต่าง ๆ คาร์โบไฮเดรต มีมากในอาหารจำพวกข้าว แป้ง เผือก
มัน และน้ำตาล ไขมัน เป็นธาตุอาหารที่มีมากในน้ำมันสัตว์ น้ำมันพืช มีมากในอาหารทั่ว ๆ ไป
เช่น ผักและผลไม้ต่าง ๆ เกลือแร่ต่าง ๆ มีมากในอาหารทั่ว ๆ ไปและธาตุอาหารอีกชนิดหนึ่ง
คือ น้ำ

ส่วนการรับประทานอาหารให้ได้ปริมาณเพียงพอแก่ความต้องการของ
ร่างกายนั้น กองส่งเสริมพลศึกษาและสุขภาพ กรมพลศึกษา กระทรวงศึกษาธิการ (2530) ได้
เสนอแนะว่า การจัดอาหารให้ครบมาตรฐานนั้นทำได้ดังนี้

3.2.1 ให้อาหารมีจำนวนเพียงพอที่จะให้แรงงาน ซึ่งจำนวนแรงงาน
ที่ต้องการของแต่ละบุคคลย่อมแตกต่างกันตามอายุ เพศ การทำงานและภาวะของร่างกาย และ
อาหารที่ได้รับจะต้องเพียงพอสำหรับ เมทาโบลิซึมของเซลล์ต่าง ๆ รวมทั้งสำหรับการสร้างและ
ซ่อมอวัยวะ เพียงพอสำหรับประกอบกิจกรรมต่าง ๆ

3.2.2 สารโปรตีนในอาหารต้องมีประมาณ 10 - 15 เปอร์เซ็นต์
ของแรงงานทั้งหมด

3.2.3 พวกร่างกายและน้ำตาลควรจะได้ 40 - 70 เปอร์เซ็นต์ของ
แรงงาน

3.2.4 พวกร่างกายและไขมันให้พอที่จะให้แรงงาน ซึ่งควรเป็น 10 - 25
เปอร์เซ็นต์

3.2.5 พวกร่างกายจะขาดชนิดหนึ่งชนิดใดไม่ได้

3.2.6 สารพวกวิตามิน จัดอาหารที่จะมีสารพวกนี้ในจำนวนสูง ๆ

3.2.7 น้ำควรได้ไม่น้อยกว่าวันละ 1 ลิตร จากน้ำดื่ม ทั้งนี้ไม่รวมที่ได้จากเครื่องดื่ม หรือจากอาหารและจากการเผาผลาญภายในร่างกาย

3.2.8 กากอาหาร ได้แก่ พวกเซลลูโลส เป็นสารสำคัญต่อการขับถ่าย มีมากในผักและผลไม้

สำหรับปริมาณอาหารที่จะให้ประโยชน์ต่อร่างกายอย่างเพียงพอนั้นมีเกณฑ์ที่กำหนดไว้โดยผู้เชี่ยวชาญทางด้านอาหารโดยเฉพาะ และ จรินทร์ ธาณิรัตน์ (2529) ได้รวบรวมไว้คือ

ผู้ใหญ่ควรจะดื่มน้ำวันละ 600 ลูกบาศก์เซนติเมตร สำหรับเด็กวันละ 1,200 ลูกบาศก์เซนติเมตร ควรจะได้รับประทานเนย จำนวน 2 ช้อนโต๊ะ โดยผสมกับอาหารชนิดอื่นก็ได้ การรับประทานผักให้รับประทานผักสีเขียว และสีเหลืองในปริมาณที่เพียงพอ ผลไม้ควรบริโภคชนิดใดก็ได้ แต่ล้างให้สะอาดมีปริมาณเพียงพอ เมล็ดพืชที่ไม่ถูกขัดจนมากนัก เช่น ข้าวซ้อมมือหรือข้าวกระยาทิพย์ ควรได้รับประทานสัปดาห์ละ 2 - 3 ครั้ง หรือวันละครั้งในปริมาณที่พอสมควร ซึ่งสรุปได้ ดังนี้

ประเภทและปริมาณอาหารประจำวัน

ประเภทอาหาร	จำนวนต่อวัน	ปริมาณที่ใช้ต่อ 1 มื้อ
1. นม	2 - 3 แก้ว	1 แก้ว (8 ออนซ์)
2. เนื้อหมู วัว เบ็ด ไก่ ปลา	1 ครั้ง	ชิ้นเท่าฝ่ามือ
3. เนื้อ (หรือสิ่งเทียบเท่า)	1 ครั้ง	$\frac{1}{2}$ หรือ $\frac{2}{3}$ ของถ้วย
4. ไข่	1 ครั้ง	1 - 2 ฟอง
5. ผักต่าง ๆ เขียวและเหลือง และอื่น ๆ	3 ครั้ง	ครั้งละ $\frac{1}{2}$ ถ้วย
6. มันเทศหรือฟักทอง	1 ครั้ง (หรือมากกว่า)	$\frac{1}{2}$ ถ้วย (ถ้าขนาดเล็ก)
7. ผลไม้	1 - 2 ครั้ง	ครั้งละค่อนข้างแก้ว (ถ้าเป็นส้ม)
8. ข้าวและพืชอื่น ๆ	3 ครั้งหรือมากกว่า	ครั้งละ 1 ถ้วย (หรือ 300 กรัม)
9. ไขมัน (เช่น น้ำมันหมู)	3 ครั้ง (ประมาณ)	ครั้งละ 1 ช้อน
10. เครื่องในสัตว์ (เช่น ตับหมู วัว)	1 ครั้ง (อย่างน้อย) ต่อสัปดาห์	ปริมาณพอควร

(ที่มา : จรินทร์ ธาณิรัตน์, 2529)

3.3 โครงการอาหารกลางวัน เพื่อช่วย เหลือนัก เรียนที่ขาดแคลนอาหารกลางวัน

ในการช่วย เหลือนักเรียนที่ขาดแคลนนี้ สำนักงานคณะกรรมการการประถมศึกษาแห่งชาติ (2527) ได้กำหนดแนวทางไว้หลายกิจกรรม คือ

3.3.1 จัดให้มีวัน "โครงการอาหารกลางวัน" เพื่อเรียกร้องความสนใจและหาทุน เช่น "โครงการชั่งน้ำหนักนักเรียนขาดแคลนอาหารกลางวัน" "โครงการวันแสงเทียน" ฯลฯ

3.3.2 โครงการฝากของกลับบ้าน เช่น ฝากลูกไก่ หรือพันธุ์พืชไปเลี้ยงหรือปลูกที่บ้าน แล้วนำมาขายให้โรงเรียนในราคาถูกเพื่อช่วยโครงการอาหารกลางวัน

3.3.3 ให้โรงเรียนแนะนำแนวอาชีพผู้ปกครองและนักเรียนเพื่อหารายได้ โดยนำผลผลิตมาขายให้โรงเรียนในราคาถูก

3.3.4 โรงเรียนตั้งกองทุนหรือมูลนิธิ เพื่อนำดอกผลมาช่วย เหลือเป็นค่าอาหารของนักเรียนที่ขาดแคลน

3.3.5 โครงการเด็กขยัน โดยให้เด็กช่วยทำงานในโครงการและได้รับประทานอาหาร 1 มื้อ

3.3.6 กระตุ้นให้ผู้ปกครองช่วยเหลือซึ่งกันและกัน เช่น จัดอาหารให้บุตรมารับประทานร่วมกัน ให้ค่าอาหารบุตรมาซื้ออาหารที่โรงเรียนหรือการร่วมมืออื่น ๆ

3.3.7 แจ้งให้ผู้มีจิตศรัทธา เพื่ออุปการะ เด็กที่ขาดแคลนให้มีอาหารกลางวันรับประทานตามศรัทธา เช่น บริจาคเงิน 1,000 บาท เพื่ออุปการะเด็กได้ 5 คน หรือบริจาค เป็นราย เดือนในอัตราค่า เดือนละ 3 บาท เพื่อใช้เป็นทุนหมุนเวียน

3.3.8 ขอความช่วยเหลือจากโรงงานอุตสาหกรรมต่าง ๆ หน่วยงานรัฐหรือเอกชน ขอ เป็นอาหารหรือวัสดุอุปกรณ์ต่าง ๆ

3.3.9 ให้อาหารที่เหลือจากการขายแก่นักเรียนขาดแคลน เพื่อนำไปรับประทาน

3.3.10 ส่งเสริมให้ครูรับประทานอาหารกลางวันที่โรงเรียน โดยให้ครูเสียค่าอาหารกลางวันเป็นราย เดือน แล้วนำเงินมา เป็นทุนหมุนเวียน

3.3.11 ตั้งชมรมหรือสมาคมผู้ปกครองและครู เพื่อจัดกิจกรรมอาหารกลางวันและให้ความร่วมมืออื่น ๆ

3.3.12 จัดเวรหมุนเวียนในแต่ละกลุ่มผู้ปกครอง เพื่อประกอบอาหารเลี้ยงเด็ก โดยผลัดเปลี่ยนกันไป

3.4 โครงการอาหารกลางวันจะช่วยสร้างสุขนิสัยที่ดีในการรับประทานอาหาร การสร้างสุขนิสัยที่ดีในการรับประทานอาหารนี้ กองส่งเสริมพลศึกษาและสุขภาพ กรมพลศึกษา กระทรวงศึกษาธิการ (2530) ได้เสนอแนะไว้ดังนี้

3.4.1 การปฏิบัติก่อนและหลัง เวลาอาหาร ควรปฏิบัติดังนี้คือ ควรหยุดเล่น หยุดทำงานสักครู่ก่อน เวลาอาหาร พักผ่อนก่อนรับประทานอาหาร ล้างมือก่อนรับประทานอาหารทุกครั้ง หรือหากร่างกายสกปรกมากก็ควรอาบน้ำก่อน เมื่อรับประทานอาหารเสร็จให้ล้างและบ้วนปาก หรือแปรงฟันให้สะอาด เมื่อรับประทานอาหารเสร็จใหม่ ๆ ไม่ควรวิ่งเล่นหรือออกกำลังกายหนัก ๆ ควรให้ร่างกายได้พักผ่อน และเมื่อรับประทานอาหารเสร็จใหม่ ๆ ไม่ทำงานอะไรที่ต้องใช้สมอง เช่น คิดเลขยาก ๆ

3.4.2 การปฏิบัติระหว่างรับประทานอาหาร มีดังนี้ รับประทานอาหารแต่ละมื้อให้พอดี ไม่อึดเกินไป หรือน้อยเกินไป ไม่คิมน้ำมากเกินไปในระหว่างรับประทานอาหาร เพราะจะทำให้รับประทานอาหารไม่ได้มาก ไม่รับประทานของหวานก่อนอาหาร ควรรับประทานหลังอาหารหลักแล้ว ไม่รับประทานอาหารอย่างเร่งรีบ เพราะจะทำให้เคี้ยวไม่ละเอียดและยังทำให้รับประทานอาหารได้น้อย ทำจิตใจให้สดชื่นแจ่มใสระหว่างเวลารับประทานอาหาร ไม่ทะเลาะเบาะแว้งกัน ซึ่งอาจทำให้อารมณ์เสีย

3.4.3 หลักปฏิบัติทั่วไปเพื่อให้เกิดสุขนิสัยในการรับประทานอาหาร ควรกระทำดังนี้ ควรได้อาหารให้ครบทั้ง 5 ประเภทในแต่ละวัน เพื่อให้ร่างกายได้รับสารอาหารครบทั้งปริมาณและคุณภาพ รับประทานอาหารให้เป็นเวลา ไม่รับประทานอาหารจุกจิก รับประทานอาหารที่สุก สะอาด ไม่ควรรับประทานอาหารสุก ๆ ดิบ ๆ หลีกเลี่ยงอาหารที่มีรสจัดเกินไป ไม่ควรรับประทานอาหารที่มีแป้งหรือไขมันมากเกินไป เพราะจะทำให้อ้วน หลีกเลี่ยงการรับประทานอาหารที่จะทำให้เกิดอาการแพ้ เลือกรับประทานอาหารตามเหตุผล ไม่ใช่เพราะเชื่อคำโฆษณา หรือเพราะความเคยชิน และหลีกเลี่ยงความเชื่อที่ผิดเกี่ยวกับเรื่องอาหาร

3.4.4 มารยาทในการรับประทานอาหาร เราควรปฏิบัติตนในการรับประทานอาหารดังนี้ เข้าร่วมวงอาหารให้พร้อมกับคนอื่น ไม่ปล่อยให้คนอื่นต้องรอหรือเข้าร่วมวง

เมื่อคนอื่นรับประทานอิ่มไปแล้ว รับประทานอาหารให้เรียบร้อยไม่มูมมาม เคี้ยวอาหารค่อย ๆ ไม่เล่นหยอกล้อหรือหัวเราะในระหว่างรับประทานอาหาร และดักอาหารโดยใช้ช้อนกลาง

3.4.5 สภาพแวดล้อม สิ่งสำคัญอย่างหนึ่งนอกเหนือจากที่กล่าวมาแล้วคือ สภาพแวดล้อมในการรับประทานอาหาร ถ้าสามารถทำได้ควรจัดสภาพแวดล้อมดังนี้ ห้องอาหาร ควร เป็นห้องที่มีอากาศถ่ายเทสะดวก ไม่อยู่ติดกับห้องน้ำ ห้องส้วม หรือบริเวณที่ทิ้งขยะอันจะทำให้ มีกลิ่น หรือแมลงวันมารบกวน เวลารับประทานอาหาร โต๊ะอาหารและภาชนะที่ใช้ควรสะอาดและ ควรจัดโต๊ะอาหารให้สวยงามไม่รุงรัง และอารมณ์ของผู้เข้าร่วมวงอาหารควรจะมีกายนไม่เศร้า เครียดหรือหงุดหงิด

3.5 การจัดโครงการอาหารกลางวันจะเป็นการ เผยแพร่ความรู้ เกี่ยวกับ โภชนาการศึกษาแก่ชุมชน และนำชุมชน เข้ามามีส่วนร่วมในกิจกรรมโครงการอาหารกลางวัน

Havighurt (1979) อธิบายว่า การมีส่วนร่วมของประชาชน คือ การที่ประชาชนมีความ เกี่ยวข้องในการบริหารโรงเรียน ทั้งใน เรื่องงบประมาณ บุคลากร หรือ หลักสูตรการเรียนการสอน โดยการตัดสินใจ การสนับสนุน ช่วยเหลือ ร่วมมือ ให้การบริหาร โรงเรียน เป็นไปอย่างมีประสิทธิภาพ

กิตติโชติ ห้อยยี่งู (2527) ได้สรุปลักษณะการมีส่วนร่วมในฐานะผู้ให้ การสนับสนุน ช่วยเหลือ ร่วมมือ ในกิจการของโรงเรียนประกอบด้วย ร่วม เป็นกรรมการ ร่วม ประชุม ร่วมให้ความคิดเห็น ร่วมตัดสินใจ ร่วมแก้ปัญหา ประชาสัมพันธ์โรงเรียน ร่วมบริจาคเงิน ร่วมบริจาควัสดุอุปกรณ์ ร่วมบริจาคแรงงาน ร่วม เป็นวิทยากร ร่วมงานที่โรงเรียนจัดขึ้น และ ให้โรงเรียนใช้อาคารสถานที่

สำนักงานคณะกรรมการการประถมศึกษาแห่งชาติ (2527) ได้เสนอแนะ การเผยแพร่ความรู้เกี่ยวกับโภชนาการแก่ชุมชน และนำชุมชน เข้ามามีส่วนร่วมในกิจกรรมโครงการ อาหารกลางวัน ดังนี้

3.5.1 ประเภทของกลุ่มบุคคลที่ควร เข้ามามีส่วนร่วมในการจัดโครงการ อาหารกลางวันคือ ผู้ปกครองนักเรียน เจ้าหน้าที่ทางราชการต่าง ๆ เช่น เจ้าหน้าที่กรมการพัฒนา ชุมชน เจ้าหน้าที่เกษตร ฝ่ายส่งเสริมการเกษตร เจ้าหน้าที่เกษตรฝ่ายเคหะกิจเกษตร เจ้าหน้าที่

สาธารณสุขอำเภอ จังหวัด ฯลฯ และกลุ่มต่าง ๆ เช่น กลุ่มแม่บ้าน กรรมการศึกษา สมาคม ผู้ปกครอง กลุ่มเยาวชนหนุ่มสาว กลุ่ม ทส.ปช. กลุ่มลูกเสือชาวบ้าน กลุ่มอาสาสมัคร สาธารณสุข อาสาพัฒนาหมู่บ้าน ผสส. ศิษย์เก่าโรงเรียน ชมรมต่าง ๆ บริษัท ห้างร้าน เอกชน ฯลฯ

3.5.2 วิธีการ วิธีการดำเนินการที่จะให้ชุมชนเข้ามามีส่วนร่วมในการจัดโครงการอาหารกลางวัน สามารถดำเนินการได้ 2 ทางคือ การนำโรงเรียนไปสู่ชุมชน และการนำชุมชนเข้ามาสู่โรงเรียน

การนำโรงเรียนไปสู่ชุมชน อาจทำได้โดยการประชาสัมพันธ์ เป็นการแจ้งข่าวของโครงการในด้านจุดมุ่งหมาย วิธีการดำเนินงาน และประโยชน์ที่จะได้รับ ซึ่งต้องทำกับบุคคลหลายกลุ่มคือ นักเรียน ผู้ปกครอง ผู้นำท้องถิ่น กรรมการศึกษา เจ้าหน้าที่ส่วนราชการต่าง ๆ มูลนิธิ องค์กร กลุ่มพลังต่าง ๆ หรือโรงเรียนให้ความร่วมมือกับชุมชน เมื่อชุมชนมีกิจกรรมต่าง ๆ เช่น กิจกรรมประเพณีท้องถิ่น เป็นต้น

สำหรับการนำชุมชนมาสู่โรงเรียนนั้น โรงเรียนสามารถดำเนินงานได้หลายวิธี เช่น จัดกิจกรรมต่าง ๆ ให้ชุมชนเข้าร่วม อำนวยความสะดวกให้แก่ประชาชนเข้ามาทำกิจกรรม และใช้บริการต่าง ๆ ในโรงเรียน ให้การส่งเสริมสนับสนุนผลผลิตของชุมชน เช่น นำผลผลิตทางการเกษตรในท้องถิ่นมาใช้ในโครงการอาหารกลางวันและใช้ทรัพยากรในชุมชนเป็นแหล่งวิทยากร

4. ขั้นตอนและวิธีดำเนินงานโครงการอาหารกลางวันในโรงเรียน

สำหรับวิธีการดำเนินงานโครงการอาหารกลางวันในโรงเรียนประถมศึกษา สำนักงานคณะกรรมการการศึกษาแห่งชาติ (2530) ได้เสนอแนะขั้นตอนและวิธีการดำเนินงาน ดังนี้

4.1 ศึกษาและสำรวจข้อมูล เป็นขั้นตอนเบื้องต้นของการดำเนินงานโครงการอาหารกลางวัน ซึ่งโรงเรียนต้องเตรียมข้อมูลให้พร้อม เพื่อช่วยให้การดำเนินงานเป็นไปอย่างมีประสิทธิภาพ เรื่องที่ต้องมีการศึกษาสำรวจมีดังนี้

4.1.1 บุคลากรที่จะให้ความช่วยเหลือโครงการอาหารกลางวัน ได้แก่ ครู ภารโรง นักเรียน ผู้ปกครอง กลุ่มแม่บ้าน กลุ่มหนุ่มสาว กลุ่มยุวเกษตรกร พระสงฆ์ เจ้าหน้าที่ส่งเสริมการเกษตร เจ้าหน้าที่สาธารณสุข เจ้าหน้าที่พัฒนาชุมชน สัตวแพทย์อำเภอ เจ้าหน้าที่กรมประมง เป็นต้น

4.1.2 งบประมาณในการดำเนินงานโครงการอาหารกลางวัน โรงเรียน ต้องคำนวณงบประมาณที่จะใช้ในการดำเนินงานโครงการอาหารกลางวัน โดยพิจารณาว่าจะซื้อวัสดุ เพิ่มจากวัสดุการครัว การเกษตร และเครื่องใช้จำเป็นต่าง ๆ เป็นงบประมาณเท่าไร และวัสดุ บริโภค (เงินทุนหมุนเวียน) ที่จะใช้รวมเป็นงบประมาณที่ใช้ในการดำเนินงาน ซึ่งได้จากงบประมาณ ที่สำนักงานคณะกรรมการการศึกษาแห่งชาติจัดสรรให้ งบประมาณพัฒนาชนบทตามโครงการ ของสมาชิกสภาผู้แทนราษฎร มูลนิธิต่าง ๆ เช่น มูลนิธิอายิโนะโมะโต๊ะ มูลนิธิไทยรัฐ มูลนิธิจอห์น เอฟ. เคนเนดี และองค์การยูนิเซฟ เป็นต้น การบริจาคจากผู้มีจิตศรัทธา บริษัท ห้างร้าน สมาคม และชมรมต่าง ๆ โรงเรียนจัดหาเองโดยการจัดงานชุมนุมศิษย์เก่า การจัดงานประจำปี การจัด งานวันปิดภาคเรียน เป็นต้น

4.1.3 วัสดุอุปกรณ์การครัว การเกษตร และเครื่องใช้ที่จำเป็นต่าง ๆ ซึ่งโรงเรียนต้องสำรวจวัสดุเหล่านี้ที่โรงเรียนมีอยู่แล้ว และส่วนที่โรงเรียนต้องการซื้อเพิ่ม เพื่อ ใช้เตรียมผลผลิตการประกอบและปรุงอาหาร

4.1.4 สถานที่ที่จะประกอบอาหาร ที่สำหรับให้นักเรียนนั่งรับประทาน อาหารร่วมกัน ตลอดจนบริเวณที่จะทำการ เกษตร เพื่อสนับสนุนโครงการอาหารกลางวัน

4.1.5 จำนวนนักเรียนที่รับประทานอาหาร จำแนกเป็นนักเรียนที่นำ อาหารมาจากบ้าน ซื้อจากบริการของโรงเรียน และจำนวนนักเรียนที่ขาดแคลนควรได้รับความ ช่วยเหลือ

4.1.6 แหล่งผลิตและสถานที่ที่จะซื้อวัตถุดิบมาประกอบอาหาร

4.2 แต่งตั้งคณะกรรมการโครงการอาหารกลางวัน

เมื่อโรงเรียนดำเนินการศึกษาและสำรวจข้อมูลเรียบร้อยแล้ว เพื่อให้ การจัดทำอาหารกลางวันได้ผลตามความมุ่งหมาย โรงเรียนควรแต่งตั้งคณะกรรมการโครงการ อาหารกลางวันขึ้นเพื่อปฏิบัติตามนโยบาย จุดมุ่งหมาย ควบคุม ดูแล ให้ข้อแนะนำ และสนับสนุน ให้ความช่วยเหลือ เพื่อให้การดำเนินงานโครงการอาหารกลางวันดำเนินไปอย่างสม่ำเสมอ และมีประสิทธิภาพ จึงให้หัวหน้าสถานศึกษาแต่งตั้งคณะกรรมการโครงการอาหารกลางวัน ประกอบด้วยบุคคลดังต่อไปนี้

หัวหน้าสถานศึกษา	ประธานกรรมการ
ผู้ช่วยหัวหน้าสถานศึกษา	รองประธานกรรมการ
ผู้นำท้องถิ่น	กรรมการ
กรรมการศึกษา 1 ใน 3	กรรมการ
ตัวแทนผู้ประกอบการ	กรรมการ
ผู้สนใจอื่น ๆ ในท้องถิ่นที่โรงเรียนเห็นสมควร	กรรมการ
ครูที่เกี่ยวข้อง ได้แก่ครูผู้สอนโภชนาการ เกษตร พลศึกษา การเงิน ฯลฯ	กรรมการ
ครูหัวหน้าโครงการอาหารกลางวัน	กรรมการและเลขานุการ

4.3 ประชุมคณะกรรมการและจัดทำโครงการ

เมื่อโรงเรียนแต่งตั้งคณะกรรมการโครงการอาหารกลางวันแล้ว ประธาน
ควรนัดประชุมกรรมการ เพื่อพิจารณาวางแผนในการจัดการ โดยเฉพาะในเรื่องที่สำคัญ ๆ ซึ่ง
ควรจะให้ที่ประชุมร่วมกันพิจารณาและรับทราบ ดังนี้

4.3.1 ชี้แจงนโยบายและจุดมุ่งหมายของโครงการอาหารกลางวัน

4.3.2 เสนอรูปแบบและวิธีดำเนินการที่โรงเรียนสามารถจัดได้โดย
การจัดทำกำหนดการสอนและแผนการสอนย่อย บูรณาการกิจกรรมการเรียนการสอน เพื่อให้
นักเรียนได้ลงมือปฏิบัติจริง และสามารถนำไปใช้ในชีวิตประจำวันได้

4.3.3 ชี้แจงการควบคุมเกี่ยวกับการเงิน

4.3.4 กำหนดแนวทางในการประเมิน

4.3.5 เรื่องอื่น ๆ ที่เป็นประเด็นปัญหาเฉพาะแต่ละท้องถิ่น

4.4 ประชุมผู้ประกอบการ ครู นักเรียน และผู้เกี่ยวข้อง

เป็นการชี้แจงให้ทุกฝ่ายได้เห็นความสำคัญของการจัดโครงการอาหาร
กลางวัน จุดมุ่งหมาย และขอความร่วมมือจากกลุ่มบุคคลอาชีพต่าง ๆ สนับสนุนค้ำหนุน วัสดุ
การครัว วัสดุการเกษตร วัสดุดิบ และแรงงานในการประกอบอาหารกลางวัน เพื่อให้โครงการ
อาหารกลางวันดำเนินไปด้วยความราบรื่น บรรลุเป้าหมายที่วางไว้

4.5 การดำเนินงานตามโครงการ

การดำเนินงานตามโครงการให้เป็นไปอย่างมีประสิทธิภาพ โรงเรียนต้องคำนึงถึงขั้นตอนของกิจกรรมตามลำดับ คือการเตรียมผลผลิต การเตรียมอาหารการประกอบอาหาร การรับประทานอาหาร การเก็บและล้าง การจัดการ และการถนอมอาหาร โดยศึกษาสภาพแวดล้อมของแต่ละท้องถิ่น และแผนการสอนกลุ่มการทำงานและพื้นฐานอาชีพ (แขนงงานบ้านและงานเกษตร) ชั้น ป.3 - ป.6 เพื่อการบูรณาการกิจกรรมการเรียนการสอนเพื่ออาหารกลางวันดังกล่าว การดำเนินงานตามโครงการควรดำเนินการตามลำดับ ดังนี้

4.5.1 การเตรียมผลผลิตการเกษตร โดยวางแผนให้นักเรียนแต่ละชั้นปลูกพืชที่มีอายุการเจริญเติบโตต่างกัน เพื่อให้ได้ผลผลิตมาใช้ในโครงการอาหารกลางวันตลอดปี

4.5.2 การเตรียมสถานที่ ได้แก่ โรงอาหาร ห้องครัว ที่นั่งรับประทานอาหาร ที่จ่ายอาหาร อุปกรณ์และเครื่องใช้ที่จำเป็นอื่น ๆ โรงเรียนควรจัดเตรียมให้พร้อมก่อนการดำเนินงานตามโครงการ

4.5.3 การสำรวจปริมาณผู้รับบริการ ได้แก่ ครูและนักเรียนที่จะรับประทานอาหารเช้าเป็นรายเดือน รายวัน เพื่อจะได้จัดเตรียมอาหารได้เพียงพอกับความต้องการของผู้รับบริการในแต่ละวัน

4.5.4 การกำหนดรายการอาหารประจำวัน ควรคำนึงถึงวัตถุดิบที่เป็นผลผลิตของโรงเรียน เป็นลำดับแรก

4.5.5 การเตรียมวัตถุดิบ ครูและนักเรียนเลือกซื้ออาหารที่มีราคาถูก แต่ให้คุณค่าทางโภชนาการสูง ตามประมาณการเพื่อนำมาประกอบอาหารและจัดทำบัญชีรับ-จ่ายด้วยความซื่อสัตย์

4.5.6 การปฏิบัติจริง โรงเรียนควรจัดตารางสอนในช่วงก่อนพักกลางวัน ให้นักเรียนตั้งแต่ชั้น ป.3 - ป.6 ได้ลงมือปฏิบัติจริง โดยแบ่งกลุ่มนักเรียนสำหรับเตรียมอาหาร ประกอบอาหาร ดูแลการรับประทานอาหาร เก็บและล้างและการจัดการโดยหมุนเวียนสลับหน้าที่กันไปในแต่ละครั้ง

4.5.7 การบริการอาหาร โรงเรียนขนาดใหญ่และใหญ่มาก ซึ่งมีนักเรียนจำนวนมากไม่สะดวกแก่การให้และการรับบริการ ควรทยอยให้นักเรียนมารับบริการอย่างมีระเบียบ เพื่อสะดวกต่อสถานที่และการควบคุมดูแลได้อย่างทั่วถึง

4.5.8 การทำความสะอาดสถานที่ เครื่องมือ เครื่องใช้ และอุปกรณ์ต่าง ๆ หลังจากการประกอบอาหารและรับประทานอาหารแล้ว นักเรียนต้องเก็บกวาดเช็ดถูสถานที่รับประทานอาหารให้สะอาดเรียบร้อย และจัดเก็บเข้าที่ให้เรียบร้อยเพื่อให้มีช่วงอายุการใช้งานได้ยาวนาน ตลอดจนการสร้างลักษณะนิสัยที่ดีให้นักเรียน

4.5.9 การเงินและการจัดทำบัญชี เป็นหน้าที่ของเจ้าหน้าที่การเงินของโรงเรียน

4.6 การประเมินผลโครงการ

การประเมินผลโครงการ โรงเรียนควรประเมินผลดังนี้

4.6.1 โรงเรียนสามารถบูรณาการกิจกรรมการเรียนการสอนเพื่ออาหารกลางวันได้หรือไม่ มีปัญหาอย่างไร

4.6.2 นักเรียนขาดแคลนได้รับประทานอาหารกลางวันครบทุกคนหรือไม่

4.6.3 การเจริญเติบโตของนักเรียนมีการพัฒนาการดีขึ้นหรือไม่

4.6.4 นักเรียนมีสุขนิสัยที่ดีในการรับประทานอาหารเช้าหรือไม่

4.6.5 ชุมชนมีส่วนร่วมในการจัดโครงการอาหารกลางวันหรือไม่

งานวิจัยที่เกี่ยวข้อง

อุดม ศรีสมบุรณ์ (2521) ได้ทำการวิจัยเรื่อง "ปัญหาการจัดโครงการอาหารกลางวันในโรงเรียนประถมศึกษา สังกัดกรุงเทพมหานคร" ผลการวิจัยพบว่า

โรงเรียนประถมศึกษา สังกัดกรุงเทพมหานครส่วนใหญ่มีนักเรียนยากจนเป็นจำนวนมาก ผู้ปกครองมีรายได้ค่อนข้างต่ำ โรงเรียนยังขาดความพร้อมในการจัดโครงการอาหารกลางวันในโรงเรียน เพราะขาดบุคลากรในการจัดทำ มีอุปกรณ์และเครื่องมือในการประกอบอาหารไม่เพียงพอ เงินทุนมีน้อย ขาดแคลนสถานที่ โดยเฉพาะโรงเรียนที่มีโรงอาหารมีเพียงร้อยละ 46.94 เท่านั้น ผู้บริหารโรงเรียนร้อยละ 13.27 ไม่เห็นด้วยกับการจัดโครงการอาหาร

กลางวันในโรงเรียน และต้องการให้มีการเพิ่ม หรือจัดสรรอัตรากำลังครูให้เพียงพอที่โรงเรียนจะสามารถจัดโครงการอาหารกลางวันได้ โดยไม่เป็นภาระของโรงเรียนเกินไป

หน่วยศึกษานิเทศก์ สำนักงานการประถมศึกษาจังหวัดขอนแก่น (2526) ได้ทำการวิจัย เรื่อง "ปัญหาการจัดโครงการอาหารกลางวันในโรงเรียนประถมศึกษา สังกัดสำนักงานการประถมศึกษาจังหวัดขอนแก่น ปีการศึกษา 2526" ผลการวิจัยพบว่า

โรงเรียนมีการจัดอาหารกลางวันในหลายรูปแบบ ส่วนมากให้นักเรียนมีส่วนร่วมในการทำ นักเรียนส่วนใหญ่นำอาหารมาจากบ้าน ส่วนนักเรียนที่ยากจน โรงเรียนช่วยเหลือโดยได้รับประทานอาหารกลางวันและช่วยงาน โรงเรียนส่วนมากยังไม่มีโรงอาหาร ที่นั่งรับประทานอาหารมีไม่เพียงพอกับจำนวนนักเรียน ขาดแคลนน้ำใช้ และเงินที่จะซื้ออุปกรณ์ผู้บริหารร้อยละ 87.16 เห็นด้วยกับการจัดโครงการอาหารกลางวัน

สำนักงานคณะกรรมการการประถมศึกษาแห่งชาติ (2526) ได้ทำการวิจัย เรื่อง "การประเมินโครงการอาหารกลางวัน พ.ศ.2525" ผลการวิจัยพบว่า

การจัดดำเนินงานทำโดยแต่งตั้งคณะกรรมการ เป็นส่วนใหญ่ โรงเรียนละ 83 ทำอาหารทุกวัน รูปแบบการจัดเป็นอาหารจานเดียวมากที่สุด รองลงมาได้แก่ การจัดกับข้าวและของหวาน มีโรงเรียนเพียงร้อยละ 29 เท่านั้นที่มีโครงการเกษตรสนับสนุนตลอดปี และร้อยละ 34 ช่วยได้บางฤดูกาล ปัญหาในการดำเนินโครงการ ได้แก่ อาหารคิบบราคาแพงมาก บุคลากรไม่เพียงพอ โดยเฉพาะขาดครูทางด้านคหกรรมและการเกษตร ผู้ปกครองยากจนไม่มีเงินให้บุตรหลานมาซื้ออาหาร และผู้ปกครองไม่ให้ความร่วมมือ เพราะไม่เห็นประโยชน์ของโครงการ คิดว่าทำให้เด็กเสียเวลาเรียน

สำนักงานคณะกรรมการการประถมศึกษาแห่งชาติ (2527) ได้ทำการศึกษา เรื่อง "ผลการทดลองจัดอาหารกลางวันในโรงเรียนประถมศึกษาขนาดเล็ก" ผลการวิจัยพบว่า

โรงเรียนส่วนมากจัดให้นักเรียนชั้นประถมศึกษาปีที่ 1 - 6 ช่วยประกอบอาหารทำให้ครูมีปัญหาในการจัดตารางสอน การสอนให้เป็นไปตามหลักสูตรและแนวทางของสำนักงานประถมศึกษาจังหวัด ด้านการเกษตรของโรงเรียนพบว่า โรงเรียนส่วนใหญ่มีผลผลิตทางเกษตรเพื่อโครงการอาหารกลางวัน ส่วนน้ำที่ใช้ในการเกษตรของโรงเรียน ส่วนใหญ่ใช้น้ำจากสระหรือ

บ่อน้ำและคลอง ซึ่งขาดแคลนน้ำบางฤดูกาล ปัญหาและอุปสรรคในการดำเนินงานตามโครงการอาหารกลางวัน ได้แก่ ปัญหาด้านบุคลากร จำนวนครูในโรงเรียนมีน้อย บางแห่งมีไม่ครบชั้นเรียน ความร่วมมือของผู้ปกครองและชุมชนมีปัญหาม้างเล็กน้อย ด้านสถานที่โรงเรียนส่วนมากขาดสถานที่ประกอบอาหาร และโรงอาหาร

เพ็ญศรี ลักษณะนาม (2527) ได้ทำการวิจัยเรื่อง "ความคิดเห็นของผู้บริหารโรงเรียนประถมศึกษาที่มีต่อการจัดโครงการอาหารกลางวันของโรงเรียนในเขตการศึกษา 9" ผลการวิจัยพบว่า

โรงเรียนส่วนใหญ่ไม่มีโรงอาหารร้อยละ 59.52 ไม่มีโรงครัวร้อยละ 73.50 และที่นั่งรับประทานอาหารไม่เพียงพอร้อยละ 85.71 รูปแบบของการจัดอาหารกลางวันส่วนใหญ่จัดอาหารจานเดียว ในโรงเรียนขนาดเล็กจัดทำอาหารโดยครูและนักเรียน เปลี่ยนกันรับผิดชอบ ร้อยละ 95.24 ความร่วมมือของผู้ปกครองอยู่ในระดับปานกลางคือ ร้อยละ 48.08 ปัญหาในการดำเนินงานเรียงตามลำดับคือ ความล่าช้าของงบประมาณ ครูขาดความรู้ และประสบการณ์ บุคลากรน้อยไม่เพียงพอ สถานที่และวัสดุอุปกรณ์ไม่เพียงพอ โรงเรียนขนาดเล็กอยู่ห่างจากตลาดมากกว่า 2 กิโลเมตร

วิภาวี เกียรติศิริ (2528) ได้ทำการวิจัยเรื่อง "ความคิดเห็นของผู้บริหารและครูเกี่ยวกับโครงการอาหารกลางวันในโรงเรียนประถมศึกษา เขตพื้นที่ชนบทยากจน จังหวัดอุทัยธานี" ผลการวิจัยพบว่า

โรงเรียนร้อยละ 39.04 จัดบริการอาหารกลางวันเอง โดยครูและนักเรียนเป็นผู้จัด และประกอบอาหาร ส่วนใหญ่จัดบริการทุกวันที่เปิดเรียน โดยจัดแบบอาหารจานเดียว และมีคณะกรรมการอาหารกลางวันของโรงเรียนรับผิดชอบ ส่วนโรงเรียนที่เหลืออีก ร้อยละ 60.96 ไม่ได้จัดบริการอาหารกลางวัน เพราะขาดครูหรือบุคลากรและงบประมาณ จึงให้นักเรียนนำอาหารมารับประทานที่โรงเรียน และบางส่วนกลับไปรับประทานอาหารกลางวัน ที่บ้านมีโรงเรียนเพียงร้อยละ 36.20 ที่จัดอาหารเสริมประเภทนมถั่วเหลือง

ผู้บริหารและครูต่างมีความคิดเห็นเกี่ยวกับโครงการอาหารกลางวันว่า เห็นด้วยอยู่ในระดับมากในด้านต่าง ๆ ดังนี้ การจัดดำเนินงาน บุคลากร งบประมาณ สถานที่ อุปกรณ์และ

สิ่งอำนวยความสะดวก ตลอดจนผลของโครงการอาหารกลางวัน

ผู้บริหารและครูเห็นว่ามีปัญหาในการจัดโครงการอาหารกลางวันในโรงเรียนอยู่ในระดับมาก ในด้านงบประมาณ สถานที่ อุปกรณ์ และสิ่งอำนวยความสะดวกในการจัดการดำเนินงานโครงการอาหารกลางวันในโรงเรียน

จันทรา ไสมรังสรรค์ (2530) ได้วิจัยเรื่อง "ความคิดเห็นของผู้บริหารและครู เกี่ยวกับการจัดโครงการอาหารกลางวันในโรงเรียนประถมศึกษาขนาดเล็ก สังกัดสำนักงานคณะกรรมการการประถมศึกษาแห่งชาติ เขตการศึกษา 12" ผลการวิจัยพบว่า ผู้บริหารโรงเรียนและครูมีความเห็นเกี่ยวกับปัญหาการจัดโครงการอาหารกลางวัน อยู่ในระดับกลาง คือมีปัญหาในด้านบุคลากร งบประมาณ สถานที่อุปกรณ์ และสิ่งอำนวยความสะดวกไม่เพียงพอ

จากการศึกษาการจัดโครงการอาหารกลางวันในโรงเรียนประถมศึกษาโดยเฉพาะ การกำหนดวัตถุประสงค์ของโครงการ 5 ประการนั้น เป็นการกำหนดวัตถุประสงค์ที่เหมาะสมกับลักษณะงานการเรียนการสอนในโรงเรียนประถมศึกษา และสภาพของสังคมเป็นอย่างดี คือ การกำหนดให้โครงการอาหารกลางวันบูรณาการกับการเรียนการสอนนั้น เป็นการส่งเสริมการเรียนการสอนในโรงเรียนประถมศึกษาให้เป็นแบบฝึกหัด สำหรับนักเรียนได้ฝึกคิด ฝึกทำ และแก้ปัญหา ส่วนการกำหนดวัตถุประสงค์ของโครงการให้นักเรียนได้รับประทานอาหารที่มีคุณค่าและเพียงพอ นั้น เป็นการพัฒนาคุณภาพชีวิตของเยาวชนได้ดี โดยเฉพาะกลุ่มเด็กยากจน และการให้ชุมชนเข้ามามีบทบาทในการดำเนินโครงการนั้น เป็นหลักการที่สอดคล้องกับแนวทางการพัฒนาชุมชน เป็นอย่างยิ่ง ที่ต้องการให้ประชาชนมีส่วนร่วมส่วนคิดในการพัฒนาชุมชนของตนเอง

สำหรับแนวคิดในการประเมินโครงการในรูปแบบต่าง ๆ นั้น เป็นแนวคิดที่เป็นแนวทางในการกำหนดรูปแบบการประเมินโครงการ โดยเฉพาะรูปแบบการประเมินที่ยึดจุดมุ่งหมายเป็นหลัก ซึ่งแนวคิดนี้เป็นแนวคิดที่นำไปสู่รูปแบบการประเมินวัตถุประสงค์ของโครงการอาหารกลางวันทั้ง 5 ประการ ส่วนแนวคิดการประเมินในแนวอื่น ๆ นั้น ก็สามารถให้แนวทางการประเมินโครงการในส่วนที่เกี่ยวข้องอื่น ๆ ได้เช่นกัน และสำหรับงานวิจัยที่เกี่ยวข้องที่ได้กล่าวมาทั้งหมด เป็นงานวิจัยที่ได้ศึกษาเกี่ยวกับโครงการอาหารกลางวันมาก่อน จึงนับว่างานวิจัยดังกล่าวได้ช่วยเป็นพื้นฐาน เปรียบเทียบกับการประเมินผลโครงการอาหารกลางวันในโรงเรียนประถมศึกษาในครั้งนี้ได้เป็นอย่างดี