

บทที่ ๑

บทนำ



เป็นที่ยอมรับกันแล้วว่า ไฟฟ้าเป็นสิ่งสำคัญและจำเป็นยิ่งในการครองชีพประจำวันของ
ประชากรทั่วโลก โดยเฉพาะอย่างยิ่งประเทศไทยกำลังก้าวจาก "สังคมเกษตรกรรม" (Agricul-
ture Society) ไปสู่ "สังคมอุตสาหกรรม" (Industrial Society) จึงมีความจำเป็นที่จะ
ต้องใช้ไฟฟ้าเพิ่มขึ้น จากคำกล่าวได้ว่าไฟฟ้าเป็นหลักฐานอย่างหนึ่งของความมั่นคงทาง เศรษฐกิจของชาติ
และการพัฒนาประเทศ นอกจากนี้ไฟฟ้ายังมีความสำคัญอย่างยิ่งในการสนับสนุนการพัฒนาเศรษฐกิจใน
ด้านอื่น ๆ เช่น อุตสาหกรรม คมนาคม ธุรกิจและบริการสาธารณะต่าง ๆ ใ้ก้าวหน้าและขยายตัวไป
อย่างรวดเร็ว รัฐบาลจึงพยายามที่จะให้ประชาชนทั่วประเทศได้ใช้กระแสไฟฟ้าให้มากที่สุด เพื่อความ
เหมาะสมทางเศรษฐกิจของชาติ การไฟฟ้าส่วนภูมิภาคจึงเป็นหน่วยงานของรัฐที่มีหน้าที่สำคัญยิ่ง และ
จะสามารถช่วยให้ประชากรได้มีความเป็นอยู่อย่างสมบูรณ์สุขสบายในทางตรงและทางอ้อม สามารถดำเนิน
การทางอุตสาหกรรม กลสิกรรม ธุรกิจการค้า การคมนาคม และอื่น ๆ ได้อย่างกว้างขวาง ด้วยเหตุนี้
รัฐบาลจึงพยายามเร่งรัดพัฒนากิจการทางด้านไฟฟ้าอย่างเต็มที่ และต่อไปในโอกาสหน้า เมื่อโครงการ
ทั้งหลายของการไฟฟ้าส่วนภูมิภาคสำเร็จทุกโครงการแล้ว ประเทศไทยก็จะพัฒนาก้าวหน้ามากขึ้นกว่าที่
เป็นอยู่ขณะนี้ สมดังเจตจำนงของรัฐบาลในอันที่จะพัฒนาประเทศ และสมดังความหวังของประชาชนที่จะ
มีการอยู่ดีกินดีต่อไป

การไฟฟ้าส่วนภูมิภาค เป็นรัฐวิสาหกิจ ดำเนินกิจการด้านสาธารณูปโภคเกี่ยวกับกิจการ
ไฟฟ้าในส่วนภูมิภาคนอกเขตจำหน่ายของการไฟฟ้านครหลวง วัตถุประสงค์ที่สำคัญยิ่งได้แก่การผลิต จัด
ให้ได้มา จัดส่งและจำหน่ายกระแสไฟฟ้า เพื่ออำนวยความสะดวกแก่รัฐและประชาชนเป็นสำคัญ เป็นที่
ทราบกันอยู่แล้วว่า งานของการไฟฟ้าส่วนภูมิภาคทั้งหมดอยู่ในส่วนภูมิภาค ตามจังหวัด อำเภอ ตำบล

พลเอก ประภาส จารุเสถียร, "คำขวัญเนื่องในวันสถาปนากการไฟฟ้าส่วนภูมิภาค"
รวรสวรรค์การไฟฟ้าส่วนภูมิภาค, (ฉบับพิเศษวันสถาปนา ๕ กันยายน ๒๕๑๒).

และสาขาวิชาทั่วประเทศ ทั้งนี้เป็นไปตามนโยบายที่จะให้ประชาชนในท้องถิ่นได้มีกระแสไฟฟ้าใช้โดยทั่วถึง เป็นการยกระดับมาตรฐานการครองชีพของประชาชนในภูมิภาคต่าง ๆ แต่เนื่องจากความซัดข้องในการดำเนินงานหลายประการ โดยเฉพาะเรื่องเงินลงทุน การไฟฟ้าส่วนภูมิภาคจึงต้องวางโครงการดำเนินงานเป็นขั้น ๆ ไป ตามกำลังเงินทุน และได้มีการขยายงานเพิ่มขึ้นทุก ๆ ปี เป็นประจำ

ประวัติการไฟฟ้าส่วนภูมิภาค

การไฟฟ้าส่วนภูมิภาค ในครั้งแรกที่ตั้งขึ้นนั้น ตั้งขึ้นในนามของ "องค์การไฟฟ้าส่วนภูมิภาค" เมื่อปี ๒๔๘๙ ความจริงกิจการไฟฟ้าในส่วนภูมิภาค ได้ดำเนินการกันมาก่อน ตั้งแต่ประมาณปี พ.ศ. ๒๔๗๒ ภายใต้กระทรวงมหาดไทย มีการริเริ่มจัดสร้างโรงจักรขึ้นโดยรัฐบาลท้องถิ่น ใช้เงินกู้ยืมจากงบประมาณของหน่วยการปกครองส่วนกลาง ซึ่งเป็นเงินกู้ในระยะยาว ดอกเบี้ยต่ำ มีกฎหมายควบคุมเพื่อความปลอดภัย และจำกัดอัตราค่ากระแสไฟฟ้า หลังจากได้เปลี่ยนการปกครองจากระบบสมบูรณาญาสิทธิราช มาเป็นระบอบประชาธิปไตยแล้ว ได้โอนงานมาให้ กองไฟฟ้าส่วนภูมิภาค กรมโยธาเทศบาล ดำเนินงานต่อ ตั้งแต่ปี พ.ศ. ๒๔๗๗^๒ เมื่อตั้งองค์การไฟฟ้าส่วนภูมิภาคขึ้นในปี ๒๔๘๙ ขึ้นนั้น ผู้ที่ดำเนินการไฟฟ้าส่วนภูมิภาค ได้แก่ส่วนราชการ เทศบาล สุขาภิบาล องค์การของรัฐบาล และบริษัทเอกชน ซึ่งมีรายละเอียดดังนี้^๓

กรมโรงงานอุตสาหกรรม ดำเนินการที่จังหวัดกาญจนบุรี ได้โอนให้ กฟผ. ดำเนินการต่อมา เมื่อ ๑๔ สิงหาคม ๒๔๙๘

กองทัพเรือ ดำเนินการที่อำเภอสัตหีบ จังหวัดชลบุรี มาตั้งแต่ พ.ศ. ๒๔๘๔ จนบัดนี้ การรถไฟแห่งประเทศไทย ดำเนินการที่อำเภอหัวหิน จังหวัดประจวบคีรีขันธ์ ได้โอนให้องค์การ ฯ ดำเนินการต่อมาเมื่อ ๑ สิงหาคม ๒๕๐๓

^๒ ทีวี อีสวันนท. "กฟผ. แดงขาวแก้อวมลชน" วารสารข่าวการไฟฟ้าส่วนภูมิภาค. (กุมภาพันธ์ - มีนาคม ๒๕๑๒), ๓๑-๓๒.

^๓ บุญทอง เลขะกุล, "องค์การไฟฟ้าส่วนภูมิภาค เมื่อปี ๒๔๘๙" วารสารข่าวการไฟฟ้าส่วนภูมิภาค, (พฤศจิกายน - ธันวาคม ๒๕๑๑), ๓๗-๓๘.

สำนักงานข่าวการทหาร จังหวัดทหารบกชลบุรี คำเนื่งการที่จังหวัดชลบุรี (เมืองใหม่) ใ้ไ้โอนให้ กฟภ. คำเนื่งการต่อมา เมื่อ พ.ศ. ๒๕๐๔

องค์การสะพานปลา คำเนื่งการที่ตำบลปากน้ำชุมพร อำเภอเมืองชุมพร จังหวัดชุมพร ใ้ไ้โอนให้องค์การ ฯ คำเนื่งการต่อมา เมื่อ ๑ ธันวาคม ๒๕๐๒

การไฟฟ้ากรุงเทพฯ (การไฟฟ้านครหลวง) คำเนื่งกิจการที่จังหวัดชลบุรี (เมืองเก่า) ที่ ตำบลบางแสน อำเภอเมืองชลบุรี จังหวัดชลบุรี ที่อำเภอพระพุทธรบาท จังหวัดสระบุรี และที่ตำบลหาดเจ้าสำราญ อำเภอเมืองเพชรบุรี จังหวัดเพชรบุรี รวม ๔ แห่ง ใ้ไ้โอนให้องค์การ ฯ คำเนื่งการต่อมาในระหว่างมิถุนายน ถึง สิงหาคม ๒๕๐๒

กรมโยธาเทศบาล คำเนื่งการที่จังหวัดนครราชสีมา และจังหวัดสมุทรสาคร โ้ดรับซื้อกิจการและทรัพย์สินจากบริษัทจังหวัดทั้ง ๒ แห่ง ที่จังหวัดขอนแก่น โ้ดรับซื้อจากบริษัทไชยะประทีป ที่จังหวัดลำปาง และที่อำเภอวารินชำราบ จังหวัดอุบลราชธานี รวมเป็น ๕ แห่ง ซึ่งใ้ไ้โอนกิจการให้ องค์การ ฯ เข้าคำเนื่งการทั้งหมดพร้อมกัน เมื่อ ๑ มกราคม ๒๕๐๒

เทศมณฑล คำเนื่งการอยู่ ๒๔ แห่ง และได้เปิดคำเนื่งการภายหลังอีก ๓ แห่ง รวมเป็น ๒๗ แห่ง ใ้ไ้โอนกิจการผลิตใ้้องค์การ ฯ และ กฟภ. ทำการทั้งหมดในระหว่างปี ๒๕๐๒ - ๒๕๐๔ และต่อมาใ้ไ้โอนการเก็บเงินซึ่งหมายถึงการโอนกิจการไฟฟ้าทั้งหมดใ้ กฟภ. คำเนื่งการทุกแห่งพร้อมกัน เมื่อ ๑ มีนาคม ๒๕๑๐

สุขาภิบาล ใ้ไ้คำเนื่งการอยู่ ๒ แห่ง คือ สุขาภิบาลประชาธิปไตย จังหวัดปทุมธานี ซึ่งใ้ไ้ขายกิจการใ้ให้การไฟฟ้ากรุงเทพในเวลาต่อมาด้วยความยินยอมขององค์การ ฯ เพราะอยู่ในเขตจำหน่าบขององค์การ ฯ และสุขาภิบาลชัยภูมิ จังหวัดปทุมธานี ซึ่งต่อมาใ้ไ้ขายกิจการและทรัพย์สินใ้ กฟภ. เมื่อ ๒๕ กุมภาพันธ์ ๒๕๐๒

บริษัทและเอกชน ใ้ไ้รับสัมปทานใ้ทำการไฟฟ้าเมื่อก่อน พ.ศ. ๒๔๙๗ รวมประมาณ ๕๕ แห่ง ซึ่งต่อมาองค์การ ฯ และ กฟภ. ต้องรับซื้อมาทำการแทนบ้าง ต้องเช่าก่อสร้างทำการใ้เองบ้าง

รวมการไฟฟ้าที่คำเนื่งการอยู่ในส่วนภูมิภาคก่อนปี ๒๔๙๗ ซึ่งเป็นใ้ที่ก่อตั้งองค์การ ฯ จำนวนประมาณ ๓๓๕ แห่ง และปรากฏจากการสำรวจว่า อำเภอต่าง ๆ ยังไม่มีไฟฟ้าใ้ใช้ใ้อีก ๒๗๗

อำเภอ รัฐบาลมีนโยบายจะพัฒนาพลังงานไฟฟ้าทุกอำเภอ ซึ่งถ้าก่อสร้างขึ้นแล้ว และเก็บค่าไฟฟ้าในอัตราสูงสุดในขณะนั้น หน่วยละ ๓ บาท จะพอเลี้ยงตัวเองได้ประมาณ ๕๙ แห่ง นอกจากนั้นไม่อาจเลี้ยงตัวเองได้ ส่วนไฟฟ้าของบริษัทเอกชนก็มีหลักประกันที่แน่นอนว่าจะดำเนินการตลอดไป ใกล้เคียงไม่เพียงใด ประกอบกับในระหว่างนั้นได้มีบริษัทในต่างประเทศ ๒ บริษัท คือ บริษัทแอสโซซิเอตเต็ด บริติชธอมป์สันอิเล็กทริก (เอคซปอร์ต) ในประเทศอังกฤษ และบริษัทเอคิสันสวอมซีเดททริค จำกัด เสนอขายเครื่องยนต์กำเนิดไฟฟ้าและสายไฟฟ้าขนาดต่าง ๆ ให้โดยผ่อนชำระระยะยาว คณะรัฐมนตรีจึงได้มอบให้กระทรวงมหาดไทย โดยกรมโยธาเทศบาลเป็นเจ้าของเรื่องพิจารณาจัดตั้งองค์การไฟฟ้าส่วนภูมิภาคขึ้น เพื่อดำเนินการเรื่องนี้ให้โดยล และกำหนดเงินลงทุนไว้ ๑๕๐ ล้านบาท

ดังนั้น องค์การไฟฟ้าส่วนภูมิภาค จึงได้ถูกจัดตั้งขึ้นโดยพระราชกฤษฎีกา เมื่อปี พ.ศ. ๒๔๘๗ โดยมีวัตถุประสงค์ระบุไว้ดังนี้

๑. อำนวยบริการแก่รัฐและประชาชนในกิจการไฟฟ้าในส่วนภูมิภาค
๒. ประกอบธุรกิจอันเกี่ยวกับการผลิตกระแสไฟฟ้าและธุรกิจที่ต่อเนื่อง หรือใกล้เคียง กิจการไฟฟ้า ตลอดจนการดาม ท้า ฉนวนสายเคเบิล และโคมไฟ

เมื่อเริ่มก่อตั้งครั้งแรกมีสำนักงานชั่วคราวอยู่ที่กรมโยธาเทศบาล เชียงสะพานผ่านฟ้าลีลาศ เป็นเวลา ๕ ปี แล้วย้ายสำนักงานมาอยู่ที่ถนนพระราม ๖ เมื่อเดือนเมษายน ๒๔๙๒

คณะกรรมการชุดแรกขององค์การ ฯ ประกอบด้วย

- | | |
|---------------------------|---------------|
| ๑. พล.ต.อ. เฒ่า ศรียานนท์ | ประธานกรรมการ |
| ๒. นายทวี แรงขำ | กรรมการ |

^๕ "พระราชกฤษฎีกาจัดตั้งองค์การไฟฟ้าส่วนภูมิภาค พ.ศ. ๒๔๘๗, มาตรา ๖" ราชกิจจานุเบกษา, เล่มที่ ๗๑, ตอนที่ ๔๔, ลงวันที่ ๑๖ มีนาคม ๒๔๘๗, หน้า ๕๐๒.

^๖ บุญทอง เดชะกุล, เรื่องเดิม, หน้า ๔๐-๔๑.

๓. พล.ต.ท. อรรถสิทธิ์ สิริสุนทร	กรรมการ
๔. พล.ต.ท. หลวงวรบุษยวิชัย	กรรมการ
๕. พ.อ. หลวงบูรกรรมโกวิท	กรรมการและผู้อำนวยการ
๖. นายเพ็ญ สุวรรณเสถียร	กรรมการ
๗. นายทวี อัสวบท	กรรมการ
๘. หัวหน้ากองไฟฟ้าส่วนภูมิภาค นายสีห์ สาสุนทรักษ์	กรรมการและ เลขานุการ ผู้ช่วยเลขานุการ

ในปี ๒๔๘๘ นั้น คณะกรรมการได้กำหนดนโยบายที่จะดำเนินการในส่วนที่สำคัญไว้
ดังนี้

๑. จัดสร้างโรงจักรไฟฟ้าประจำอำเภอที่พอจะเลี้ยงตัวเองได้ก่อน ๔๘ แห่ง โดยจัด
ตั้งเป็นรูปบริษัทไฟฟ้าอำเภอขายหุ้นให้แก่ประชาชนในมูลค่าหุ้นละ ๑๐๐ บาท ชำระหมดภายใน ๖ เดือน
องค์การ ๗ ถึงหุ้นเอง ๔๑ เปอร์เซ็นต์

นโยบายนี้ต้องล้มเลิกไป เพราะประชาชนไม่สนใจ แม้ว่าจะถูกบังคับให้ซื้อใจไฟฟ้า
ของชุมชนด้วยก็ตาม

๒. ช่วยเหลือกิจการไฟฟ้าเอกชนที่ได้รับสัมปทานให้ทำการไฟฟ้า และไม่สามารถจะ
ขยายกิจการให้สมบูรณ์ได้ โดยองค์การ ๗ จะช่วยจัดซื้อเครื่องยนตร์กำเนิดไฟฟ้าหรือสายไฟฟ้าให้ แล้ว
ตีราคาเป็นค่าหุ้นในบริษัทไฟฟ้านั้น ๆ

๓. ช่วยจัดซื้อเครื่องยนตร์กำเนิดไฟฟ้าเพื่อเพิ่มกำลังผลิตให้แก่ไฟฟ้าเทศบาล โดยให้
เทศบาลชำระล่วงหน้าก่อน ๓๖ เปอร์เซ็นต์ และขอส่วนแบ่งจากการผลิตของเครื่องยนตร์นั้น ๆ หน่วย
ละ ๒๐ สตางค์

๔. มีโครงการสร้างโรงไฟฟ้าขนาด ๒๐,๐๐๐ กิโลวัตต์ขึ้น และเพื่อให้ทันกับความต้องการของประชาชนในการใช้ไฟ จึงจะสร้างโรงไฟฟ้าขนาด ๑๐,๐๐๐ กิโลวัตต์ ขึ้นก่อน แต่ทั้ง ๒ โครงการต้องประสบกับความล้มเหลว เนื่องจากขาดเงินทุนซึ่งหาไม่ได้เพียงข้อที่คืบไว้ ๒ แห่ง จึงต้องปล่อยทิ้งไว้โดยมิได้ใช้ให้เกิดประโยชน์แก่การใช้ไฟเลย

๕. การไฟฟ้าที่จังหวัดสุราษฎร์ธานี ชุมพร และนครศรีธรรมราช จะหมดอายุสัมปทานบริษัทนั้นหมด ซึ่งเป็นเจ้าของ เสนอขาทกิจการและทรัพย์สิน องค์การ ฯ รับซื้อไว้เฉพาะแต่ส่วน โรงจักรไม่รับซื้อ

๖. บริษัทไฟฟ้าเพชรบุรี และบริษัทลพบุรีและห้วยเขย่ง เจ้าของกิจการไฟฟ้าจังหวัดพระนครศรีอยุธยา ได้เสนอขาทกิจการและทรัพย์สินให้กับองค์การ ฯ

๗. บริษัทไฟฟ้าอุบลราชธานี ซึ่งกรมโยธาเทศบาลถือหุ้นอยู่ด้วย ปรากฏว่าฐานะทางการเงินไม่เป็นที่ไว้วางใจได้ กรมโยธาเทศบาลจึงจำต้องเข้าดำเนินการโดยได้ยืมเงินจากองค์การ ฯ ไปซื้อหุ้นไว้ ๓๐๐,๐๐๐ บาท และโอนมาให้องค์การ ฯ ดำเนินงานเอง โดยขอให้ชำระหนี้แทนกรมโยธาเทศบาล เมื่อ ๑ ธันวาคม ๒๔๙๖

๘. องค์การ ฯ รับซื้อตัวโรงไฟฟ้า ซึ่งเป็นอาคารโครงเหล็กสำเร็จรูปขนาดย่อมจากการไฟฟ้ากรุงธน จำนวน ๗๒ หลัง

๙. ในการบรรพบุรุษงานเข้าทำงาน เพื่อเป็นการประหยัดรายจ่าย ในวาระเริ่มแรก ถ้าไม่จำเป็นจะบรรจุก็ให้ยืมตัวเจ้าหน้าที่จากกรมโยธาเทศบาล โดยให้องค์การ ฯ จ่ายเงินพิเศษให้ร้อยละ ๒๐ ของอัตราเงินเดือนที่ได้รับประจำเดือน ทั้งนี้ให้รวมทั้งผู้อำนวยการองค์การ ฯ ด้วย จนกว่ากิจการจะได้ดำเนินไปเต็มโครงการแล้ว

องค์การไฟฟ้าส่วนภูมิภาคมีอายุได้เพียง ๖ ปีครึ่ง ก็ถูกยกเลิกไป และได้ออก "พระราชบัญญัติการไฟฟ้าส่วนภูมิภาค พ.ร. ๒๔๙๓" ขึ้นแทน เมื่อวันที่ ๒๕ กันยายน ๒๔๙๓ โดยรับโอนบรรดาทรัพย์สิน สิทธิพิพ หนี้สิน และความรับผิดชอบ ตลอดจนบุรุษกิจและพนักงานขององค์การ ฯ มาดำเนินการ

ต่อไป ทั้งนี้ได้นำเหตุผลในหมายเหตุนั้นของพระราชบัญญัติไว้ว่า

๑. องค์การไฟฟ้าส่วนภูมิภาคได้ขยายปริมาณงานและมีกิจการไฟฟ้าในส่วนภูมิภาคเป็นจำนวนมาก (ประมาณ ๑๓๐ แห่ง)
๒. รับโอนกิจการไฟฟ้าเทศบาลและสุขาภิบาลมาดำเนินการผลิต และจำหน่าย (ประมาณ ๒๓ แห่ง)
๓. รัฐบาลมอบหมายให้สร้างการไฟฟ้าตามอำเภอต่าง ๆ ที่ยังไม่มีไฟฟ้าใช้อีกประมาณ ๒๒๕ แห่ง ให้มีไฟฟ้าใช้ภายใน ๓ ปี
๔. รัฐบาลกำหนดนโยบายที่จะให้การผลิตและจ่ายกระแสไฟฟ้าในส่วนภูมิภาคทั้งหมดเป็นหน้าที่ของการไฟฟ้าส่วนภูมิภาค
๕. ผลที่จะได้ตามมาจากการนี้ก็คือ จะทำให้ได้รับความช่วยเหลือทางการเงิน (โดยเฉพาะจากต่างประเทศ) มาปรับปรุงกิจการไฟฟ้าของประเทศให้บรรลุถึงวัตถุประสงค์ที่ตั้งไว้

สำหรับวัตถุประสงค์ของการไฟฟ้าส่วนภูมิภาค มีอยู่ ๒ ประการ คือ

๑. ผลิต จัดจำหน่าย จัดส่ง และจำหน่ายพลังงานไฟฟ้า
๒. ดำเนินธุรกิจเกี่ยวกับพลังงานไฟฟ้าและธุรกิจอื่นที่เกี่ยวข้อง หรือเป็นประโยชน์แก่

การไฟฟ้าส่วนภูมิภาค

การไฟฟ้าส่วนภูมิภาคได้ดำเนินการมาด้วยดีเป็นสำคัญ "ขณะนี้ผู้ใช้ไฟอยู่ ๔ แสนรายเศษ เป็นอาคารที่อยู่อาศัยและร้านค้าเสียประมาณ ๔๔ เปอร์เซ็นต์ อุตสาหกรรมประมาณ ๑ เปอร์เซ็นต์เศษ ที่เหลือเป็นธุรกิจไฟฟ้าหน่วยราชการ และลูกค้าอื่น"

^๑"พระราชบัญญัติการไฟฟ้าส่วนภูมิภาค พ.ศ. ๒๕๐๓", ราชกิจจานุเบกษา, เล่มที่ ๗๗, ตอนที่ ๗๕, ลงวันที่ ๒๗ กันยายน ๒๕๐๓, หน้า ๔๐๖-๗.

^๒เรื่องเดียวกัน, มาตรา ๖, หน้า ๗๕๕.

^๓ทวี อัจฉนวนนท์, เรื่องเดิม, หน้า ๓๓.

พลังงานไฟฟ้าที่การไฟฟ้าส่วนภูมิภาคนำมาจำหน่ายก่อนนั้น ได้มาจากแหล่งผลิต คือ การไฟฟ้าขั้วนี้ การไฟฟ้าตะวันออกเฉียงเหนือ และการผลิตไฟฟ้า รวม ๓ แห่ง เป็นจำนวนประมาณ ๔ เท่าของจำนวนที่ผลิตได้เองจากเครื่องกำเนิดไฟฟ้า^{๑๐}

การไฟฟ้าในส่วนภูมิภาค เป็นสาธารณูปโภคที่สำคัญในการที่จะช่วยให้ประเทศพัฒนาไปโดยรวดเร็ว ทั้งนี้เนื่องจากไม่มีนโยบายที่จะหากำไรจากการนี้มากกว่าจะถือประโยชน์ที่ประชาชนจะได้รับเป็นสิ่งสำคัญ จะเห็นได้ว่า ท้องถิ่นบางแห่งทางการคิดตั้งไฟฟ้าขึ้น ซึ่งผู้ใช้ประโยชน์จากการนี้มีน้อยกว่าการลงทุนมาก แต่ต้องกระทำ ทั้งนี้เพื่อช่วยพัฒนาท้องถิ่นนั้นให้เจริญขึ้น เพราะไฟฟ้าไปถึงที่ใดก็จะนำความเจริญติดตัวไปด้วยเสมอ ทั้งในด้านเศรษฐกิจ เกษตรกรรม และสังคม โดยสามารถใช้พลังงานไฟฟ้าเป็นประโยชน์ในการชลประทาน ในเครื่องทุ่นแรงที่ใช้ในการเกษตร ในอุตสาหกรรมขนาดครอบครัว และอุตสาหกรรมขนาดใหญ่ ซึ่งอุตสาหกรรมประเภทนี้ มีบทบาทกระทบกระเทือนสังคมในท้องถิ่นมาก เพราะมีอิทธิพลที่จะเปลี่ยนแปลงสังคมในท้องถิ่นนั้น จากสังคมเกษตรกรรมเป็นสังคมอุตสาหกรรมได้ บรรดาอุตสาหกรรมที่ทำเนิรกิจการแออัดกันอยู่ในเขตนครหลวง ก็จะขยายออกไปในส่วนภูมิภาคใกล้กับแหล่งผลิตวัตถุดิบของตน เป็นการลดต้นทุนการผลิตลงไปบ้าง ผลที่จะตามมาในขั้นต่อไปก็คือ ฐานะทางเศรษฐกิจของประชาชนในท้องถิ่นนั้นจะดีขึ้น ซึ่งทำให้ฐานะทางสังคมดีขึ้นด้วย ปัญหาความแตกต่างกันระหว่างสังคมในชนบทกับสังคมในเมืองก็จะลดน้อยลง เมื่อสามารถขจัดช่องว่างระหว่างความเหลื่อมล้ำของสังคมได้ ก็ไม่ต้องเกรงภัยที่เกิดจากการแทรกแซงของฝ่ายตรงข้ามในทางการเมืองอย่างในปัจจุบัน

การบริหารงานของการไฟฟ้าส่วนภูมิภาค

ตามมาตรา ๒๐, ๒๔ แห่งพระราชบัญญัติการไฟฟ้าส่วนภูมิภาค กำหนดให้คณะรัฐมนตรีแต่งตั้ง "คณะกรรมการการไฟฟ้าส่วนภูมิภาค" ขึ้นคณะหนึ่ง ประกอบด้วยประธานกรรมการคนหนึ่ง และกรรมการอื่นอีกไม่น้อยกว่าห้าคน แต่ไม่เกินเก้าคน ทั้งนี้ไม่รวมผู้ว่าการซึ่งเป็นกรรมการโดย

^{๑๐} เรื่องเดียวกัน.

ตำแหน่ง ประธานอยู่ในตำแหน่งได้สี่ปี แต่สำหรับกรรมการ ในวาระเริ่มแรกเมื่อครบกำหนดสองปี ให้
ออกจากตำแหน่งหนึ่ง โดยวิธีจับสลาก ถ้าจะแบ่งออกให้ตรงเป็นหนึ่งหนึ่งไม่ได้ เศษของหนึ่งให้ตัด
ทิ้งเสีย

ประธานและกรรมการที่พ้นจากตำแหน่งตามวาระจะแต่งตั้งให้เป็นประธานกรรมการ
และกรรมการอีกก็ได้

คณะกรรมการไฟฟ้าส่วนภูมิภาค ปี ๒๕๑๓

ทพชา รัฐมนตรีว่าการกระทรวงมหาดไทย	ประธานกรรมการ
วพชา รัฐมนตรีช่วยว่าการกระทรวงมหาดไทย	กรรมการ
ปลัดกระทรวงมหาดไทย	กรรมการ
อธิบดีกรมโยธาเทศบาล	กรรมการ
อธิบดีกรมการปกครอง	กรรมการ
อธิบดีกรมการพาณิชย์	กรรมการ
ผู้อำนวยการส่วนการปกครองท้องถิ่น กรมการปกครอง	กรรมการ
ผู้อำนวยการสำนักงบประมาณ	กรรมการ
ผู้บัญชาการตำรวจภูธร	กรรมการ
ผู้แทนกระทรวงการคลัง	กรรมการ
ผู้อำนวยการไฟฟ้าส่วนภูมิภาค	กรรมการโดยตำแหน่ง
นายทองใบ พรประสิทธิ์ (แต่งตั้งโดยคณะกรรมการ ไฟฟ้าส่วนภูมิภาค)	เลขานุการคณะกรรมการ

ตามมาตรา ๒๕ กำหนดให้ผู้อำนวยการเป็นผู้บริหารกิจการของการไฟฟ้าส่วนภูมิภาค ให้
เป็นไปตามนโยบายที่คณะกรรมการกำหนด มีอำนาจบังคับบัญชาพนักงานทุกตำแหน่งและต้องรับผิดชอบ
ต่อคณะกรรมการในการจัดการและดำเนินงานของการไฟฟ้าส่วนภูมิภาค

วารสารข่าวการไฟฟ้าส่วนภูมิภาค "ฉบับวันสถาปนา ๒๕๑๓" (กันยายน ๒๕๑๓).

การแบ่งส่วนบริหารงานของไฟฟ้าส่วนภูมิภาค

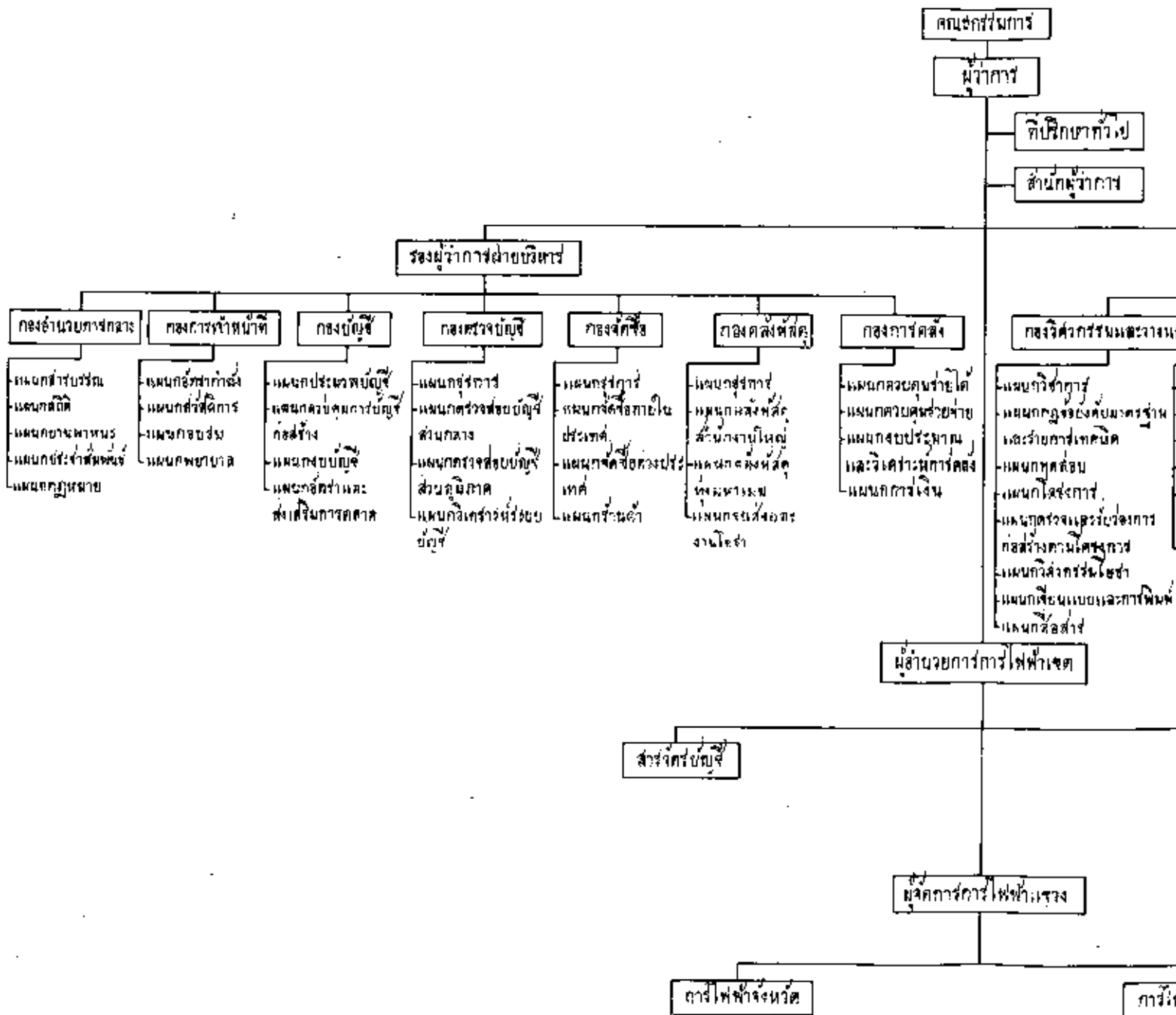
การไฟฟ้าส่วนภูมิภาคได้แบ่งส่วนบริหารออกเป็น ๒ ฝ่าย คือ ฝ่ายบริหาร และฝ่ายเทคนิค มีรองผู้อำนวยการฝ่ายบริหาร และรองผู้อำนวยการฝ่ายเทคนิค เป็นผู้รับผิดชอบ ฝ่ายบริหารแบ่งออกเป็น ๗ กอง (๒๕ แผนก) คือ

๑. กองอำนวยการกลาง
๒. กองการเจ้าหน้าที่
๓. กองบัญชี
๔. กองการคลัง
๕. กองตรวจบัญชี
๖. กองจัดซื้อ
๗. กองคลังพัสดุ

ฝ่ายเทคนิคแบ่งออกเป็น ๗ กอง (๔๑ แผนก) คือ

๑. กองวิศวกรรมและวางแผน
๒. กองโรงจักร
๓. กองระบบจำหน่าย
๔. กองโรงงาน
๕. กองมิเตอร์
๖. กองก่อสร้าง
๗. กองหม้อแปลง

แผนผัง การบริหารการไฟฟ้าส่วนภูมิภาค



นอกจากนี้ยังมีสำนักผู้ว่าการ ซึ่งทำหน้าที่ดูแลรับผิดชอบกิจการงานที่จะต้องนำเสนอต่อผู้ว่าการ และหน้าที่อื่น ๆ ที่จำเป็นตามที่ได้รับมอบหมายจากผู้ว่าการโดยตรง และมีคณะที่ปรึกษาทั่วไป ซึ่งเป็นชาวเยอรมัน และคณะที่ปรึกษาคณะระบบจำหน่าย ซึ่งเป็นชาวญี่ปุ่นรวมอยู่ด้วย

การแบ่งส่วนงานบริหารในส่วนภูมิภาค ผู้บริหารงานแบ่งออกเป็นดังนี้ คือ ผู้อำนวยการการไฟฟ้าเขต สารวัตรบัญชี นายช่างเขต ผู้จัดการการไฟฟ้าแขวง ผู้จัดการการไฟฟ้าจังหวัด ผู้จัดการการไฟฟ้าอำเภอ และผู้จัดการการไฟฟ้าตำบล

การแบ่งเขตรับผิดชอบงาน แบ่งออกเป็น ๑๒ เขต กล่าวคือ ภาคเหนือมี ๒ เขต ภาคตะวันออกเฉียงเหนือมี ๓ เขต ภาคกลางมี ๕ เขต และภาคใต้มี ๒ เขต ในแต่ละเขตมีการแบ่งออกเป็นแขวง ซึ่งมีจังหวัดต่าง ๆ ที่กำหนดให้เป็นอาณาเขตรับผิดชอบ และในแต่ละจังหวัดยังมีการไฟฟ้าอำเภอ และการไฟฟ้าตำบล ซึ่งขึ้นตรงต่อการไฟฟ้าแขวงด้วย

การแบ่งเขต แบ่งออกเป็นดังนี้

ภาคเหนือ

<u>เขต ๑</u> สำนักงานตั้งอยู่ที่จังหวัดเชียงใหม่	
แขวงเชียงใหม่	จังหวัดเชียงใหม่
	จังหวัดแม่ฮ่องสอน
	จังหวัดลำพูน
แขวงลำปาง	จังหวัดลำปาง
แขวงเชียงราย	จังหวัดเชียงราย
<u>เขต ๒</u> สำนักงานตั้งอยู่ที่จังหวัดพิษณุโลก	
แขวงพิษณุโลก	จังหวัดพิษณุโลก
	จังหวัดพิจิตร
	จังหวัดเพชรบูรณ์

แขวงตาก	จังหวัดตาก
	จังหวัดกำแพงเพชร
	จังหวัดสุโขทัย
แขวงแพร่	จังหวัดแพร่
	จังหวัดน่าน
	จังหวัดอุตรดิตถ์

ภาคตะวันออกเฉียงเหนือ

เขต ๑ สำนักงานตั้งอยู่ที่จังหวัดอุดรธานี

แขวงอุดรธานี	จังหวัดอุดรธานี
	จังหวัดหนองคาย
แขวงขอนแก่น	จังหวัดขอนแก่น
	จังหวัดเลย
แขวงสกลนคร	จังหวัดสกลนคร
	จังหวัดนครพนม

เขต ๒ สำนักงานตั้งอยู่ที่จังหวัดอุบลราชธานี

แขวงอุบลราชธานี	จังหวัดอุบลราชธานี
	จังหวัดศรีสะเกษ
แขวงมหาสารคาม	จังหวัดมหาสารคาม
	จังหวัดกาฬสินธุ์
	จังหวัดร้อยเอ็ด

เขต ๓ สำนักงานตั้งอยู่ที่จังหวัดนครราชสีมา

แขวงนครราชสีมา	จังหวัดนครราชสีมา
	จังหวัดชัยภูมิ
แขวงสุรินทร์	จังหวัดสุรินทร์
	จังหวัดบุรีรัมย์

ภาคกลาง

เขต ๑ สำนักงานตั้งอยู่ที่จังหวัดสมุทร

ปราการ

จังหวัดสมุทร

จังหวัดสิงห์บุรี

แขวงนครสวรรค์

จังหวัดนครสวรรค์

จังหวัดอุทัยธานี

จังหวัดชัยนาท

เขต ๒ สำนักงานตั้งอยู่ที่จังหวัดพระนครศรีอยุธยา

แขวงอยุธยา

จังหวัดพระนครศรีอยุธยา

จังหวัดอ่างทอง

จังหวัดปทุมธานี

แขวงปราจีนบุรี

จังหวัดปราจีนบุรี

แขวงสระบุรี

จังหวัดสระบุรี

จังหวัดนครนายก

เขต ๓ สำนักงานตั้งอยู่ที่จังหวัดชลบุรี

แขวงชลบุรี

จังหวัดชลบุรี

จังหวัดฉะเชิงเทรา

แขวงระยอง

จังหวัดระยอง

แขวงจันทบุรี

จังหวัดจันทบุรี

จังหวัดตราด

เขต ๔ สำนักงานตั้งอยู่ที่จังหวัดนครปฐม

แขวงนครปฐม

จังหวัดนครปฐม

แขวงสามพราน

อำเภอสามพราน

จังหวัดสมุทรสาคร

แขวงสุพรรณบุรี

จังหวัดสุพรรณบุรี

จังหวัดกาญจนบุรี

<u>เขต ๕</u> สำนักงานตั้งอยู่ที่จังหวัดเพชรบุรี	
แขวงเพชรบุรี	จังหวัดเพชรบุรี จังหวัดประจวบคีรีขันธ์
แขวงราชบุรี	จังหวัดราชบุรี จังหวัดสมุทรสงคราม
แขวงชุมพร	จังหวัดชุมพร จังหวัดระนอง

ภาคใต้

<u>เขต ๑</u> สำนักงานตั้งอยู่ที่จังหวัดนครศรีธรรมราช	
แขวงนครศรีธรรมราช	จังหวัดนครศรีธรรมราช
แขวงสุราษฎร์ธานี	จังหวัดสุราษฎร์ธานี
แขวงภูเก็ต	จังหวัดภูเก็ต จังหวัดพังงา
แขวงตรัง	จังหวัดตรัง จังหวัดกระบี่
<u>เขต ๒</u> สำนักงานตั้งอยู่ที่จังหวัดสงขลา	
แขวงสงขลา	จังหวัดสงขลา จังหวัดสตูล จังหวัดพัทลุง
แขวงยะลา	จังหวัดยะลา จังหวัดปัตตานี
แขวงนราธิวาส	จังหวัดนราธิวาส

เป็นที่ยอมรับกันแล้วว่า การจะกระทำงานใด ๆ ไม่ว่าเล็กหรือใหญ่ บ่อต้องอาศัย
 ปัจจัยสี่ คือ คน (Man) เงิน (Money) วัสดุ (Material) และการบริหารหรือจัดการ
 (Management) แต่ปัจจัยที่สำคัญ คือ "คน" นักบริหารที่ฉลาดและสามารถย่อมจะชวนหาวิธี
 พัฒนาบุคคลเพื่อให้มีประสิทธิภาพสูงสุด คือ วิธีการเลือกบุคคลที่เหมาะสมกับงานที่จะมอบหมายให้กระทำ
 และรับผิดชอบอย่างที่เราเรียกว่า "วางคนให้ถูกกับงาน" (Put the right man in the right
 place) โดยหลักการ "การบริหารบุคคล" เข้าช่วย

การบริหารบุคคล หมายถึงกระบวนการที่เกี่ยวกับตัวบุคคล หรือเจ้าหน้าที่ผู้ปฏิบัติงานใน
 องค์การใดองค์การหนึ่ง นับตั้งแต่เริ่มรับเข้าทำงาน จนกระทั่งออกจากงานไป กระบวนการที่ว่ามี
 ประถมความหมายที่สำคัญ ๆ คือ การวางแผนนโยบายและแผนงานเกี่ยวกับการจัดอัตราค่าจ้าง การกำหนด
 คุณสมบัติของผู้ที่จะเข้าทำงาน การจัดขึ้นตำแหน่งงาน การกำหนดอัตราเงินเดือนและค่าจ้าง การ
 สรรหาหรือรับสมัครบุคคล การสอบไล่ การคัดเลือก การบรรจุแต่งตั้ง การทดลองให้ปฏิบัติราชการ
 การจัดทำและเก็บรักษาทะเบียนประวัติ การฝึกอบรม การประเมินผลการทำงาน การพิจารณา
 ความดีความชอบ การเลื่อนขั้นเลื่อนตำแหน่ง การจักษุสวัสดิการและบริการต่าง ๆ การรักษาสุขภาพ
 และความปลอดภัย การปกครองบังคับบัญชา การพิจารณาโทษทางวินัย การให้ทุนจากงาน การให้
 รางวัล บำเหน็จบำนาญ และสิ่งตอบแทน และการวิจัยด้านตัวบุคคล

การบริหารงานที่ดีจะเกิดขึ้นได้ก็แต่โดยที่สมาชิกทุกคนขององค์การร่วมแรงร่วมใจกัน
 ปฏิบัติงานให้บรรลุเป้าหมายขององค์การในส่วนที่ตนมีความรับผิดชอบ โดยสอดคล้องต่อกันในทางที่จะนำ
 ไปสู่เป้าหมายขององค์การด้วยประสิทธิภาพสูงสุด ปัญหาจึงมีอยู่ว่าจะทำอย่างไรจึงจะสามารถชักจูงให้
 สมาชิกขององค์การร่วมแรงร่วมใจกันทำงาน ซึ่งมีผู้เสนอความเห็นในเรื่องนี้ว่า ควรจัดให้มีการปลูกฝัง
 ความรู้สึกในความเป็นเจ้าของและความเป็นส่วนหนึ่งขององค์การ เพื่อชักจูงให้พนักงานเห็นว่า การปฏิบัติ
 งานให้บรรลุเป้าหมายขององค์การนั้นจะช่วยให้ตนบรรลุเป้าหมายในตำแหน่งตัวด้วย นักมนุษยสัมพันธ์บาง
 ท่านให้ความเห็นว่า หน้าที่ขององค์การธุรกิจที่ตั้น คือ การพยายามหาทางส่งเสริมสวัสดิการของมนุษย์

และเพิ่มพูนโอกาสใหม่ ๆ ที่มีคุณค่า^{๑๒} ดังนั้นในการบริหารงานจึงควรกำหนดเป้าหมาย เช่น การพัฒนาคน สวัสดิการ ความปลอดภัยในการทำงาน ฯลฯ สำหรับพนักงานไว้ด้วย

เป็นที่เชื่อกันโดยทั่วไปว่า เครื่องล่อใจที่สำคัญในการทำงานก็คือ เงิน แต่จากการสำรวจกันมาแล้วหลายครั้งหลายครา กลับปรากฏว่า เงินอย่างเดียวนั้นไม่ใช่เป็นปัจจัยที่ทำให้ความพอใจในแกคนทำงาน นอกจากเงินแล้วยังมีปัจจัยที่สำคัญ ๆ ในการกระตุ้นให้คนอยากทำงานก็คือ^{๑๓}

๑. มีความมั่นคงในงาน
๒. สภาพการทำงานที่ดี
๓. มีเพื่อนร่วมงานที่ดี
๔. มีผู้บังคับบัญชาที่ดี
๕. มีโอกาสก้าวหน้า
๖. มีโอกาสแสดงความคิดเห็น
๗. มีโอกาสศึกษาหรือได้รับการฝึกอบรม
๘. มีชั่วโมงทำงานที่เหมาะสม
๙. หน้าที่การงานที่ได้รับมอบหมายตรงกับความรู้ความสามารถ
๑๐. มีเครื่องมือและอุปกรณ์ในการทำงานครบครัน

^{๑๒}Luther H. Hodges, The Business Conscience (Englewood Cliffs, New Jersey: Prentice-Hall, 1963), p.67.

^{๑๓}บุญสร้าง เจียมปรีชา, "ศิลปการจูงใจให้คนทำงานเต็มที่" รัฐสภาสาร, ปีที่ ๔ ฉบับที่ ๓ (กุมภาพันธ์ ๒๕๐๕), ๔๕. และ พจน คุณะเกษม, "สิ่งจูงใจสำหรับคนงาน" รัฐสภาสาร, ปีที่ ๔ ฉบับที่ ๖ (พฤศจิกายน ๒๕๐๕), ๓๕.

สรุป

ที่กล่าวมาข้างต้นนี้ เป็นความต้องการขั้นพื้นฐานของพนักงานหรือคนงาน ซึ่งผู้บริหารควรจะให้ความสนใจเอาใจใส่เพื่อประโยชน์ในหน่วยงานของตนตามสมควร นอกจากนี้ การให้สวัสดิการที่ดีทั้งในด้านการบริหารและด้านเศรษฐกิจ กล่าวได้ว่าเป็นแนวนโยบายหนึ่งในการเสริมสร้างความสัมพันธ์ระหว่างผู้บริหารและหน่วยงาน ยิ่งไปกว่านั้นถ้าหน่วยงานใดมีแผนการดำเนินงานที่ดีโดยมุ่งให้บริการด้านสวัสดิการและประโยชน์เกื้อกูลต่าง ๆ เป็นประโยชน์ต่อผู้ปฏิบัติงานอย่างแท้จริงแล้ว ประโยชน์ที่ได้จะไม่ยุติลงที่คนงานหรือพนักงานเท่านั้น แต่จะเชื่อมโยงมาถึงเจ้าของหรือฝ่ายผู้บริหารของหน่วยงานนั้นด้วย โดยเฉพาะอย่างยิ่งในการจูงใจให้คนเกิดความเต็มใจใฝ่หาที่จะเข้ามาทำงานในหน่วยงานซึ่งมีนโยบายจัดบริการสวัสดิการที่น่าสนใจไว้ และเพื่อที่จะยึดเหนี่ยวคนงานที่มีความสามารถให้อยู่กับหน่วยงานของตนโดยไม่อยากจะทิ้งไปแสวงหางานในที่ใหม่ ซึ่งให้ประโยชน์ในด้านนี้ไม่หักเหเท่ากับ การจ่ายค่าทดแทนในรูปการให้บริการหรือการสงเคราะห์นั้นได้ก่อให้เกิดความพอใจในทางด้านวัตถุแต่อย่างเดียว แต่จะก่อให้เกิดความผูกพันทางจิตใจด้วย เพราะไม่มีลักษณะของการแลกเปลี่ยนโดยตรงระหว่าง "เงิน" กับ "ผลงาน" ดังเช่นการจ่ายเงินเดือนหรือค่าจ้างตามปกติ เพราะคนงานจะรู้สึกอบอุ่นเสมือนว่าเงินเดือนหรือค่าจ้างนั้นเป็นเงินค่าตอบแทนกำลังแรงงานด้านต่าง ๆ ที่ตนเสียสละในการทำงาน แต่เนื่องจากบริการสวัสดิการมิได้เป็นอัตราส่วนโดยตรงกับแรงงานที่เขาเสียไปในการทำงาน คนงานจึงรู้สึกว่ามีใช้เป็นการแลกเปลี่ยนระหว่างเงินกับแรงงาน แต่มีลักษณะสำคัญกว่า กล่าวคือ เป็นการให้คนเข้าใจ เพราะนายจ้างย่อมมีสิทธิที่จะให้หรือไม่ให้ ให้มากหรือให้น้อยก็ได้ ถือเป็นส่วนที่เพิ่มเติมจากค่าตอบแทนซึ่งควรจะได้รับคุ้มกันแรงงานที่เขาเสียสละให้ บังในกรณีที่ยอดประโยชน์แต่ครอบคลุมไปถึงครอบครัวเขาด้วยแล้ว คุณค่าทางจิตใจก็ยิ่งสูงขึ้น แสดงว่าหน่วยงานนั้นสนใจกับทุกข์สุขของเขา และครอบครัวอย่างเต็มใจไม่เฉพาะแต่ตัวเขาที่เป็นประโยชน์คนหน่วยงานนั้น แต่ยังเลยไปถึงครอบครัวซึ่งมิได้เป็นประโยชน์แก่หน่วยงานแต่อย่างใดก็ด้วย ดังนั้นแม้ในหน่วยงานที่มีอัตราเงินเดือนหรือค่าจ้างสูงอยู่แล้ว ก็ยังมีคนที่จ่ายบริการสวัสดิการให้แก่คนงานอีกด้วย