

รายการอ้างอิง

ภาษาไทย

กรองทิพย์ จันแยม. ความสัมพันธ์ระหว่างพฤติกรรมกาเปิดรับสื่อมวลชนและสื่อบุคคลกับการยอมรับค่านิยมการมีเพศสัมพันธ์ก่อนสมรสของวัยรุ่น.วิทยานิพนธ์ปริญญาามหาบัณฑิต ภาควิชาการประชาสัมพันธ์ บัณฑิตวิทยาลัย จุฬาลงกรณ์มหาวิทยาลัย, 2537.

กางเกงเอดต้า เลือคับอก..ผิดกฎหมาย , มติชนหนังสือพิมพ์รายวัน , 19 กุมภาพันธ์ 2548 : 9

กาญจนา แก้วเทพ. การวิเคราะห์สื่อ แนวทางและเทคนิค. บริษัทเอดิสัน เพรส โปรดักส์ : กรุงเทพมหานคร, 2541.

กาญจนา แก้วเทพ. สื่อสารมวลชน : ทฤษฎีและแนวทางการศึกษา.บริษัทเอดิสัน เพรส โปรดักส์ : กรุงเทพมหานคร, 2543.

คณาจารย์ภาควิชาสังคมวิทยาและมานุษยวิทยา คณะสังคมศาสตร์ มหาวิทยาลัยเชียงใหม่. แนวความคิดพื้นฐานทางสังคมและวัฒนธรรม. นพบุรีการพิมพ์ : เชียงใหม่, 2543.

คณาจารย์ภาควิชาสังคมวิทยาและมานุษยวิทยา คณะรัฐศาสตร์ จุฬาลงกรณ์มหาวิทยาลัย . สังคมและวัฒนธรรม .กรุงเทพมหานคร : สำนักพิมพ์แห่งจุฬาลงกรณ์มหาวิทยาลัย , 2540.

จินตวีร์ เกษมสุข. ทัศนคติของนิสิตนักศึกษาที่มีต่อการนำเสนอวัฒนธรรมอเมริกันในภาพยนตร์โฆษณา . วิทยานิพนธ์ปริญญาามหาบัณฑิต ภาควิชาการประชาสัมพันธ์ บัณฑิตวิทยาลัย จุฬาลงกรณ์มหาวิทยาลัย, 2539.

จำนงค์ อติวัฒน์สิทธิ์ ,เฉลียว ฤกษ์รุจิพิมล ,ประพีร์ วิริยะสมบุรณ์ ,และคณะ .สังคมวิทยา. กรุงเทพมหานคร : สำนักพิมพ์มหาวิทยาลัยเกษตรศาสตร์ ,2543.

- จุฑารัตน์ เอื้ออำนวย. ปัจจัยที่มีความเสี่ยงต่อการตกเป็นเหยื่ออาชญากรรมทางเพศของผู้หญิงไทย. กองทุนรัชดาภิเษกสมโภช จุฬาลงกรณ์มหาวิทยาลัย. กรุงเทพมหานคร : สำนักพิมพ์แห่งจุฬาลงกรณ์มหาวิทยาลัย , 2544.
- จุมพล รอดคำดี. สื่อมวลชนเพื่อการพัฒนา. กรุงเทพมหานคร : โรงพิมพ์จุฬาลงกรณ์มหาวิทยาลัย , 2532.
- ฉัตรกุล ทองเกต. การวิเคราะห์เชิงเนื้อหาวัฒนธรรมวัยรุ่นที่ปรากฏในภาพยนตร์ไทยปี พ.ศ.2535. วิทยานิพนธ์ปริญญาโทมหาบัณฑิต ภาควิชาการสื่อสารมวลชน บัณฑิตวิทยาลัย จุฬาลงกรณ์มหาวิทยาลัย, 2539.
- ชนินทร์ ต่วนชะเอม. การเปิดรับข่าวสาร ความรู้ ทัศนคติ และการมีส่วนร่วมในโครงการ "รักไทยให้ถูกทาง" ของนิสิต นักศึกษามหาวิทยาลัยรัฐบาล และเอกชนในเขตกรุงเทพมหานคร. วิทยานิพนธ์ปริญญาโทมหาบัณฑิต ภาควิชาการประชาสัมพันธ์ คณะนิเทศศาสตร์ จุฬาลงกรณ์มหาวิทยาลัย, 2541.
- ชัยนาม นักรั. อิทธิพลของผ้าต่อการใช้เพศสัมพันธ์ของวัยรุ่น : ศึกษากรณีวัยรุ่นที่เคยไปใช้บริการผ้ายานถนนอาร์ซีเอ กรุงเทพมหานคร. วิทยานิพนธ์ปริญญาโทมหาบัณฑิต ภาควิชาสังคมวิทยาและมานุษยวิทยา คณะรัฐศาสตร์ จุฬาลงกรณ์มหาวิทยาลัย, 2545.
- ชิตกมล สังข์ทอง. การศึกษาองค์ประกอบที่มีอิทธิพลต่อวินัยในตนเองของวัยรุ่น. วิทยานิพนธ์ปริญญาโทมหาบัณฑิต ภาควิชาจิตวิทยา บัณฑิตวิทยาลัย จุฬาลงกรณ์มหาวิทยาลัย, 2536.
- ชูลีพร เขวงศักดิ์โสภาคย์. การเปิดรับสื่อ การรับรู้เกี่ยวกับสังคมตะวันตกและการใช้ชีวิตแบบสังคมตะวันตกของวัยรุ่นไทยในเขตกรุงเทพมหานคร. วิทยานิพนธ์ปริญญาโทมหาบัณฑิต ภาควิชาการประชาสัมพันธ์ คณะนิเทศศาสตร์ จุฬาลงกรณ์มหาวิทยาลัย, 2541.
- ณรงค์ เส็งประชา. มนุษย์กับสังคม. กรุงเทพมหานคร : สำนักพิมพ์โอเดียนสโตร์ ,2543.

ตรีรัตน์ นิลรัตน์. การเปิดรับชมละครโทรทัศน์กับการรับรู้ถึงประโยชน์ในการนำไปใช้เพื่อการพัฒนาตนเองของนักศึกษาในกรุงเทพมหานครและปริมณฑล. วิทยานิพนธ์ปริญญา
มหาบัณฑิต ภาควิชาการประชาสัมพันธ์ บัณฑิตวิทยาลัย จุฬาลงกรณ์มหาวิทยาลัย,
2536.

ทำไมต้อง...สายเดี่ยว? ทำไมต้อง ... หมั่นไส้, มติชนหนังสือพิมพ์รายวัน, 16 ธันวาคม 2546 : 14

ไทพีศรีนิวัติ ภัคตีกุล. อาชญาวิทยา. เชียงใหม่ : คณะสังคมศาสตร์ มหาวิทยาลัยเชียงใหม่,
2545.

ธนิษฐ์ ธีรณานนท์. ไทยในกระแสโลกาภิวัตน์ : ศึกษากรณีผลของการสื่อสารต่อการบริโภค
สินค้าและบริการของคนไทยในกรุงเทพมหานคร. คณะวารสารศาสตร์และสื่อสารมวลชน
มหาวิทยาลัยธรรมศาสตร์, 2539.

ธงชัย สันติวงษ์. พฤติกรรมผู้บริโภคทางการตลาด. กรุงเทพมหานคร : ไทยวัฒนาพานิช, 2539.

น้อยนภา ลินรูปดี. อิทธิพลของดิสโก้เธคที่มีต่อเยาวชนวัยรุ่น : ศึกษากรณีนักเรียนชั้นมัธยมศึกษา
ตอนต้นในโรงเรียนมัธยม สังกัดกองการมัธยม กรมสามัญศึกษา ในเขตกรุงเทพมหานคร.
วิทยานิพนธ์ปริญญามหาบัณฑิต มหาวิทยาลัยธรรมศาสตร์, 2530.

เบญจา รักพงษ์. การเรียนรู้พฤติกรรมทางสังคมของวัยรุ่นในเขตเมือง. วิทยานิพนธ์ปริญญา
มหาบัณฑิต บัณฑิตวิทยาลัย มหาวิทยาลัยเชียงใหม่, 2542.

ประมะ สตะเวทิน. การสื่อสารมวลชน : กระบวนการและทฤษฎี. กรุงเทพมหานคร : ภาพพิมพ์,
2539.

ประจวบ อินอืด. ศัพท์การประชาสัมพันธ์. ศัพท์นานุกรมสื่อสารมวลชน เล่มที่ 1 พิมพ์ครั้งที่ 1,
2520.

ประภาเพ็ญ สุวรรณ. การจัดการเปลี่ยนแปลงทัศนคติและพฤติกรรมอนามัย. กรุงเทพมหานคร :
ไทยวัฒนาพานิช, 2526.

ประสาร ทิพย์ธารา. เอกสารประกอบการศึกษา วิชาจิตวิทยาการศึกษากรุงเทพมหานคร.
กรุงเทพมหานคร : มหาวิทยาลัยศรีนครินทรวิโรฒ ประสานมิตร, 2520.

ประสาร ทิพย์ธารา. จิตวิทยาเบื้องต้น. กรุงเทพมหานคร : พัทธอักษร, 2520.

ปราณี รามสูต. จิตวิทยาวัยรุ่น. กรุงเทพมหานคร : ศิลปะบรรณาการ, 2528.

ปาริฉัตร มั่นคง. ทัศนคติของวัยรุ่นที่มีต่อโฆษณา และสินค้าในโฆษณาที่แสดงออกเกี่ยวเนื่องกับ
กามารมณ์. วิทยานิพนธ์ปริญญามหาบัณฑิต มหาวิทยาลัยธรรมศาสตร์, 2534.

พรชัย ชันดี, รัชชัย ปิตะนิละบุตร และอัศวิน วัฒนวิบูลย์. ทฤษฎีและงานวิจัยทางอาชญา
วิทยา. กรุงเทพมหานคร : บุ๊คเน็ต, 2543.

เพ็ญจันทร์ สุทธิพิเชษฐกุล. ความสัมพันธ์ระหว่างพฤติกรรมการเปิดรับสื่อความรู้ ทัศนคติ และ
พฤติกรรมในการรณรงค์เพื่อการไม่สูบบุหรี่ : ศึกษาเฉพาะกรณีข้าราชการ
กรุงเทพมหานคร. วิทยานิพนธ์ปริญญามหาบัณฑิต มหาวิทยาลัยธรรมศาสตร์, 2534.

พิรฤดา พจนพิสุทธิ. ความสัมพันธ์ระหว่างการเปิดรับสื่อที่มีเนื้อหาเกี่ยวกับภาพยนตร์กับการ
ตัดสินใจชมภาพยนตร์ของวัยรุ่น. วิทยานิพนธ์ปริญญามหาบัณฑิต ภาควิชาการ
ประชาสัมพันธ์ บัณฑิตวิทยาลัย จุฬาลงกรณ์มหาวิทยาลัย, 2539.

มลณี นิลมาลี. การเปรียบเทียบลักษณะไทยและลักษณะตะวันตก จากสื่อนวนิยายและสื่อ
ภาพยนตร์เรื่อง "กาเหว่าที่บางเพลง" และ "Village of the Damned". วิทยานิพนธ์
ปริญญาบัณฑิต ภาควิชาการ สื่อสารมวลชน บัณฑิตวิทยาลัย จุฬาลงกรณ์มหาวิทยาลัย,
2540.

มนต์ชัย นินนาทนนท์. รายงานการวิจัยเรื่อง อิทธิพลของโทรทัศน์ที่มีต่อเยาวชนในเขตอำเภอเมือง
เชียงใหม่ จ.เชียงใหม่. คณะมนุษยศาสตร์ มหาวิทยาลัยเชียงใหม่ : เชียงใหม่, 2526.

ราศี ธรรมนิยม. จิตวิทยาพัฒนาการฉบับสมบูรณ์. เอกสารประกอบการสอนวิทยาลัยครู
พระนครศรีอยุธยา, 2524.

รังสิมันต์ สุนทรไชยา. ผลของตัวแบบที่มีต่อพฤติกรรมการมีระเบียบวินัยในชั้นเรียนวัยย่างเข้าสู่
วัยรุ่น. วิทยานิพนธ์ปริญญามหาบัณฑิต ภาควิชาจิตวิทยา บัณฑิตวิทยาลัย จุฬาลงกรณ์
มหาวิทยาลัย, 2536.

วรเชษฐ หอมจันทร์. การรับรู้ของเยาวชนในเขตชุมชนคลองเตยเกี่ยวกับบทบาทของสื่อสิ่งพิมพ์ใน
การชักจูงเยาวชนไปสู่การสร้างพฤติกรรมเบี่ยงเบน. วิทยานิพนธ์ปริญญามหาบัณฑิต
ภาควิชาการประชาสัมพันธ์ บัณฑิตวิทยาลัย จุฬาลงกรณ์มหาวิทยาลัย, 2540.

วิมลพรรณ รวยรื่น. จิตวิทยาวัยรุ่น. กรุงเทพมหานคร : มหาวิทยาลัยรามคำแหง, 2530.

ศิริโสภาคย์ บูรพาเดชะ. จิตวิทยาเบื้องต้น. กรุงเทพมหานคร, 2532.

ศรีเรือน แก้วกังวาล. จิตวิทยาพัฒนาการชีวิตทุกช่วงวัย. กรุงเทพมหานคร : สำนักพิมพ์
มหาวิทยาลัยธรรมศาสตร์, 2540.

สนิท สมัครการ. การเปลี่ยนแปลงทางวัฒนธรรมกับการพัฒนาการของสังคม. กรุงเทพมหานคร :
โครงการส่งเสริมเอกสารวิชาการ สถาบันบัณฑิตพัฒนบริหารศาสตร์, 2546.

สายฝน ควรรณคง. การศึกษาสถานะทางเอกลักษณ์ของวัยรุ่นตอนปลายในสถาบันอุดมศึกษา.
วิทยานิพนธ์ปริญญามหาบัณฑิต จุฬาลงกรณ์มหาวิทยาลัย, 2537.

สายเดี่ยว ต้นเหตุของภัยข้ามคืนจริงหรือ , โฟสต์ทูเดย์ , 24 มกราคม 2547 : A 6

สุชา จันทร์เอม. จิตวิทยาเด็กเกเร. กรุงเทพมหานคร : ไทยวัฒนาพานิช, 2542.

สุชา จันทร์เอม .จิตวิทยาวัยรุ่น. กรุงเทพมหานคร : ไทยวัฒนาพานิช, 2529.

สุภาพงศ์ ระรอยทอง. การศึกษาพฤติกรรมการเปิดรับสาร ความรู้ และทัศนคติต่อการเสนอข่าวต่างประเทศทางสื่อมวลชนของประชาชนในกรุงเทพมหานคร. วิทยานิพนธ์ปริญญาโท มหาวิทยาลัย ภาควิชาการประชาสัมพันธ์ บัณฑิตวิทยาลัย จุฬาลงกรณ์มหาวิทยาลัย, 2535.

สุพัตรา สุภาพ. สังคมวิทยา. กรุงเทพมหานคร : ไทยวัฒนาพานิช, 2548.

สุพัตรา สุภาพ. สังคมและวัฒนธรรมไทย : ค่านิยม ครอบครัว ศาสนา ประเพณี. กรุงเทพมหานคร : ไทยวัฒนาพานิช จำกัด, 2543.

สุมาลี ดั่งจิตต์ศิลป์. พฤติกรรมการเปิดรับสื่อเกี่ยวกับการรักษาคุณภาพแหล่งน้ำกับความรู้ ทัศนคติ และพฤติกรรมมีส่วนร่วมในการรักษาคุณภาพแหล่งน้ำของประชาชนในกรุงเทพมหานคร. วิทยานิพนธ์ปริญญาโท มหาวิทยาลัย ภาควิชาการประชาสัมพันธ์ บัณฑิตวิทยาลัย จุฬาลงกรณ์มหาวิทยาลัย, 2537.

สุรพงษ์ ไสธนะเสถียร. การสื่อสารกับสังคม. กรุงเทพมหานคร : โรงพิมพ์จุฬาลงกรณ์มหาวิทยาลัย, 2533.

เสรี วงษ์มณฑา. การวิเคราะห์พฤติกรรมผู้บริโภค. กรุงเทพมหานคร : ธีระฟิล์มและไซเท็กซ์, 2542.

เสรี วงษ์มณฑา. โฆษณา : เมื่อมองสองแว่นขยาย. กรุงเทพมหานคร : มหาวิทยาลัยธรรมศาสตร์, 2528.

อานนท์ อภาภิรม. มนุษย์กับสังคม : สังคมและวัฒนธรรมไทย. กรุงเทพมหานคร : มหาวิทยาลัยเกษตรศาสตร์, 2515.

อัฉฉนพ ชูบ้ำรูง. ทฤษฎีอาชญาวิทยา. กรุงเทพมหานคร : สำนักพิมพ์ไอดีเยนสไตร์, 2527.

อัฉฉนพ ชูบ้ำรูง. อาชญาวิทยาและอาชญากรรม. กรุงเทพมหานคร : ภาควิชารัฐศาสตร์ และรัฐ
ประศาสนศาสตร์ คณะสังคมศาสตร์ มหาวิทยาลัยเกษตรศาสตร์, 2532.

ภาษาอังกฤษ

Adams A. R. Creativity in Communication / Edited by Robert Adams. London : Studio Vista, 1971.

Allport, G. W. Reading in Attitude Theory and Measurement. Edited by Martin Fishbein. New York : John Willey and Son, 1967.

Asseal, H. Consumer Behavior and Marketing Action. 6 ed Cincinnati, Ohio : South-Western College Publishing, 1998.

Bandura, A. Social learning theory. New Jersey : Prentice-Hall, 1977.

Everett M. R. and Lynne, S. Communication of Innovation : A Cross – Cultural Approach. New York : The Free Press, 1971.

Schramm, W. Channels and Audiences in Handbook of Communication. Chicago : Rand Mc.Nally Colledge Publishing, 1973.

Severin, J.W. and Tankard, W.J. Communication Theories 2nd Edition. New York : Longman, 1988.

Severin, J.W. and Tankard, W.J. Communication Theories 3rd Edition. New York : Longman Publishing Group, 1992.

Shoemaker, R. B. Gender in English Society, 1650 – 1850 : The Emergence of Separate ?. London : Longman, 1998.

Zimbardo, P. E., Ebbesen, E. V. and Hastorf, A. L. Influencing Attitudes and Changing Behavior 2nd ed. California : Addison Wesley Publishing, 1977.

Zimbardo and Leippe. The psychology of Attitude Change and Social Influence. New York : McGraw-Hill, 1991.

ภาคผนวก

แบบสอบถาม

งานวิจัยเรื่อง

ทัศนคติต่อการแต่งกายล่อแหลมของวัยรุ่นหญิงในสถานบันเทียงย่าน R.C.A.

คำชี้แจง

1. แบบสอบถามฉบับนี้ จัดทำขึ้นเพื่อศึกษาทัศนคติต่อการแต่งกายล่อแหลมของวัยรุ่นหญิงในสถานบันเทียงย่าน R.C.A. เพื่อให้เข้าใจการแต่งกายของวัยรุ่นหญิง รวมทั้งรู้ถึงทัศนคติของวัยรุ่นหญิงเหล่านี้ ต่อไป

2. แบบสอบถามฉบับนี้ แบ่งออกเป็น 5 ส่วน ดังนี้

- | | |
|-----------|---|
| ส่วนที่ 1 | ข้อมูลทั่วไป |
| ส่วนที่ 2 | ปัจจัยทางด้านจิตวิทยาส่วนบุคคล |
| ส่วนที่ 3 | ปัจจัยทางสังคม ด้านการรับรู้ทางวัฒนธรรมหลัก |
| ส่วนที่ 4 | ปัจจัยทางสังคม ด้านการรับรู้ทางวัฒนธรรมย่อย |
| ส่วนที่ 5 | การแต่งกายของตนเอง |
| ส่วนที่ 6 | ข้อเสนอแนะ |

3. การศึกษาวิจัยนี้ เป็นงานวิจัยทางด้าน สังคมวิทยา เพื่อศึกษาถึงสภาพความเป็นจริง ข้อมูล ที่เก็บได้จะเป็นความลับ และใช้ในการศึกษาเพื่อให้ทราบคำตอบตามหัวข้อวิจัยเท่านั้น ดังนั้น จึงขอความกรุณาโปรดพิจารณาตอบแบบสอบถาม ให้ครบทุกข้อตามความเป็นจริงมากที่สุด ทั้งนี้ เพื่อจะได้เป็นประโยชน์ต่อการศึกษาด้วย

ขอขอบคุณในความร่วมมือ

ร.ต.อ.เจษฎา ยางนอก

แบบสอบถาม

ส่วนที่ 1 ข้อมูลทั่วไป

1.1 อายุ.....ปี

1.2 การศึกษา

- ประถม
 มัธยมปลาย
 สูงกว่าปริญญาตรี

- มัธยมต้น
 ปริญญาตรี
 อื่นๆ โปรดระบุ

(.....)

1.3 รายได้ของตนเอง เฉลี่ยต่อเดือน.....บาท

1.4 สถานภาพครอบครัว

- บิดามารดาอยู่ด้วยกัน
 บิดาหรือมารดาเสียชีวิต

- บิดามารดาหย่าร้าง

1.5 ภูมิลำเนาเดิมอยู่ที่

- กรุงเทพมหานคร

- ต่างจังหวัด

1.6 ปัจจุบันพักอาศัยอยู่กับ

- บิดามารดา
 เพื่อน
 อยู่คนเดียว

- ญาติ
 แฟนหรือคูรัก
 อื่นๆโปรดระบุ

(.....)

1.7 จำนวนเพื่อนหญิงที่มักไปเที่ยวสถานบันเทิงด้วยกัน.....คน

1.8 ความถี่ในการพบปะ พูดคุยกับเพื่อนตามข้อ 1.7 (ต่อสัปดาห์)

- 1-2 วัน
 6-7 วัน

- 3-5 วัน

ส่วนที่ 2 ปัจจัยส่วนบุคคลทางด้านจิตวิทยา

ทัศนคติและแรงจูงใจต่อการแต่งกายล่อแหลม	ใช่	ไม่ใช่
2.1. การแต่งกายล่อแหลมช่วยเพิ่มความมั่นใจให้กับผู้สวมใส่		
2.2. การแต่งกายล่อแหลมของท่านไม่มีส่วนเกี่ยวข้องที่จะนำไปสู่การเกิดอาชญากรรม		
2.3. ท่านแต่งกายล่อแหลมเนื่องจากต้องการเลียนแบบแฟชั่น		
2.4. ท่านแต่งกายล่อแหลมเนื่องจากต้องการเลียนแบบดารา		
2.5. ท่านแต่งกายล่อแหลมเนื่องจากต้องการความสวยงาม		
2.6. ท่านแต่งกายล่อแหลมเนื่องจากต้องการความทันสมัย ไม่ตกยุค		
2.7. ท่านแต่งกายล่อแหลมเนื่องจากต้องการเพิ่มความมั่นใจให้กับตนเอง		
2.8. ท่านแต่งกายล่อแหลมเนื่องจากต้องการดึงดูดเพศตรงข้าม		
2.9. ท่านแต่งกายล่อแหลมเนื่องจากต้องการเข้ากับกลุ่มเพื่อน		
2.10. ท่านแต่งกายล่อแหลมเพื่อให้เกิดความเหมาะสมกับสถานบันเทิงในเวลากลางวัน เช่น ห้างสรรพสินค้า โรงภาพยนตร์ และร้านอาหาร เป็นต้น		
2.11. ท่านแต่งกายล่อแหลมเพื่อให้เกิดความเหมาะสมกับสถานบันเทิงในเวลากลางคืน เช่น ผับ บาร์ และดิสโกเธค เป็นต้น		

ส่วนที่ 3 ปัจจัยทางสังคม ด้านการรับรู้ทางวัฒนธรรมหลัก

3.1 ท่านได้รับข่าวสารในสังคมที่เผยแพร่การแต่งกายล่อแหลมอย่างสม่ำเสมอจาก

สื่อ	ใช่	ไม่ใช่
3.1.1 สื่อโทรทัศน์		
3.1.2 สื่อหนังสือพิมพ์		
3.1.3 สื่อนิตยสาร		
3.1.4 สื่ออินเทอร์เน็ต		

3.2 ความถี่ในการได้รับข่าวสารเกี่ยวกับการแต่งกายล่อแหลม (ต่อสัปดาห์)

สื่อ	1-2 วัน	3-5 วัน	6-7 วัน
3.2.1 สื่อโทรทัศน์			
3.2.2 สื่อหนังสือพิมพ์			
3.2.3 สื่อนิตยสาร			
3.2.4 สื่ออินเทอร์เน็ต			

3.3 ประเภทของข่าวสารเกี่ยวกับการแต่งกายล่อแหลม

ประเภทของข่าวสารเกี่ยวกับการแต่งกายล่อแหลม	ใช่	ไม่ใช่
3.3.1 ท่านได้รับข่าวสารเรื่องการแต่งกายตามฤดูกาลอย่างสม่ำเสมอ		
3.3.2 ท่านได้รับข่าวสารเรื่องการแต่งกายล่อแหลมอย่างสม่ำเสมอ		
3.3.3 ท่านได้รับข่าวสารเรื่องแหล่งจำหน่ายเครื่องแต่งกายล่อแหลมอย่างสม่ำเสมอ		
3.3.4 ท่านพบเห็นดารานักแสดง หรือบุคคลทั่วไป แต่งกายล่อแหลม และปรากฏให้เห็นตามสื่อเป็นประจำ		
3.3.5 ท่านได้รับข่าวสารถึงอันตรายและความไม่เหมาะสมจากการแต่งกายล่อแหลมอย่างสม่ำเสมอ		

3.4 จากข่าวสารที่พบเห็นมา ท่านเห็นว่าคนในสังคมไทยมีค่านิยมอย่างไรเกี่ยวกับการแต่งกายล่อแหลม

การแต่งกายล่อแหลมกับสังคมไทย	ใช่	ไม่ใช่
3.4.1 สังคมไทยปัจจุบันยอมรับว่าการแต่งกายตามแฟชั่น อยู่ตลอดเวลาจะทำให้เป็นคนทันสมัย ไม่ตกยุค		
3.4.2.สังคมไทยปัจจุบันยอมรับว่าการแต่งกายด้วยเสื้อแขนกุด/เสื้อสายเดี่ยวเป็นเรื่องปกติธรรมดา		
3.4.3.สังคมไทยยอมรับว่าการแต่งกายล่อแหลมช่วยดึงดูดความสนใจจากเพศตรงข้าม		
3.4.4.สังคมไทยยอมรับว่าการแต่งกายล่อแหลมไม่ใช่เรื่องผิด		
3.4.5.สังคมไทยมองว่าการแต่งกายตามแฟชั่นเป็นการแต่งกายล่อแหลม		
3.4.6.สังคมไทยยอมรับการแต่งกายของดาราที่มักแต่งกายล่อแหลม		
3.4.7.สังคมไทยยอมรับว่าการแต่งกายล่อแหลมทำให้ผู้หญิงสวยงามขึ้น		
3.4.8.สังคมไทยยอมรับว่าการแต่งกายล่อแหลมเหมาะกับสถานบันเทิงในเวลากลางวัน เช่น ห้างสรรพสินค้า โรงภาพยนตร์ และร้านอาหาร เป็นต้น		
3.4.9.สังคมไทยยอมรับว่าการแต่งกายล่อแหลมเหมาะกับสถานบันเทิงในเวลากลางคืน เช่น ผับ บาร์ และดิสโกเธค เป็นต้น		

ส่วนที่ 4 ปัจจัยทางสังคม ด้านการรับรู้ทางวัฒนธรรมย่อย

4.1 ท่านพูดคุยกับกลุ่มเพื่อนเกี่ยวกับการแต่งกายล่อแหลมอย่างสม่ำเสมอจาก

สื่อ	ใช่	ไม่ใช่
4.1.1. เพื่อนสนิท		
4.1.2. เพื่อนร่วมงาน/เพื่อนร่วมสถาบัน		

4.2 ความถี่ในการได้รับข่าวสารจากกลุ่มเพื่อนเกี่ยวกับการแต่งกายล่อแหลม (ต่อสัปดาห์)

สื่อ	1-2 วัน	3-5 วัน	6-7 วัน
4.2.1. เพื่อนสนิท			
4.2.2. เพื่อนร่วมงาน/เพื่อนร่วมสถาบัน			

4.3 การรับรู้เกี่ยวกับการแต่งกายล่อแหลมจากกลุ่มเพื่อน

การพูดคุยกับเพื่อน	ใช่	ไม่ใช่
4.3.1. ท่านอยู่ในกลุ่มเพื่อนที่มักพูดคุยกันเกี่ยวกับเรื่องการแต่งกายกันเป็นประจำ		
4.3.2. ท่านมักพูดคุยกับเพื่อนเรื่องการแต่งกายให้ถูกต้องตามกาลเทศะ		
4.3.3. ท่านมักพูดคุยกับเพื่อนเรื่องการแต่งกายล่อแหลม		
4.3.4. ท่านมักพูดคุยกับเพื่อนเรื่องการซื้อหาเครื่องแต่งกายล่อแหลมมาสวมใส่		
4.3.5. ท่านมักพูดคุยกับเพื่อนเรื่องการแต่งกายล่อแหลมของดารา		
4.3.6. ท่านอยู่ในกลุ่มเพื่อนที่ชอบชักชวนให้แต่งกายล่อแหลม		
4.3.7. ท่านมักพูดคุยกับเพื่อนเรื่องอันตรายจากการแต่งกายล่อแหลม		
4.3.8. ท่านมักพูดคุยกับเพื่อนถึงข้อเสียของการแต่งกายล่อแหลม		
4.3.9. ท่านมักพูดคุยกับเพื่อนถึงข้อดีของการแต่งกายล่อแหลม		

4.4 การแต่งกายของกลุ่มเพื่อน

กลุ่มเพื่อน	ใช่	ไม่ใช่
4.4.1. เสื้อแขนกุด/เสื้อกล้าม		
4.4.2. เสื้อสายเดี่ยว/เสื้อสายสั้นเล็กๆ		
4.4.3. เสื้อเกาะอก		
4.4.4. ผ้าแถบ		
4.4.5. เสื้อเอวลอย		
4.4.6. เสื้อเปิดไหล่		
4.4.7. กางเกง/กระโปรงเอวต่ำ		
4.4.8. กางเกงขาสั้นมากๆ		
4.4.9. Mini skirt (กระโปรงที่มีความยาว 16 – 18 นิ้ว)		
4.4.10. Micro skirt (กระโปรงที่มีความยาว 10 – 12)		
4.4.11. กระโปรงที่มีรอยผ่าสูง		
4.4.12. เสื้อผ้าที่รัดรูปมากๆ		
4.4.13. เสื้อผ้าที่บางมากๆ (ชีทวู)		

ส่วนที่ 5 การแต่งกายของตนเอง

ตนเอง	ใช่	ไม่ใช่
5.1 เสื้อแขนกุด/เสื้อกล้าม		
5.2 เสื้อสายเดี่ยว/เสื้อสายเส้นเล็กๆ		
5.3 เสื้อเกาะอก		
5.4 ผ้าแถบ		
5.5 เสื้อเอวลอย		
5.6 เสื้อเปิดไหล่		
5.7 กางเกง/กระโปรงเอวต่ำ		
5.8 กางเกงขาสั้นมากๆ		
5.9 Mini skirt (กระโปรงที่มีความยาว 16 - 18 นิ้ว)		
5.10 Micro skirt (กระโปรงที่มีความยาว 10 - 12)		
5.11 กระโปรงที่มีรอยผ่าสูง		
5.12 เสื้อผ้าที่รัดรูปมากๆ		
5.13 เสื้อผ้าที่บางมากๆ (ชีทริว)		

ส่วนที่ 6 การแสดงความคิดเห็น

6.1 ความคิดเห็นเพิ่มเติมเกี่ยวกับการแต่งกายล่อแหลม

.....

.....

.....

.....

.....

.....

.....

6.2 ข้อเสนอแนะ

.....

.....

.....

.....

.....

.....

.....

เสื้อแขนกุด/เสื้อกล้าม



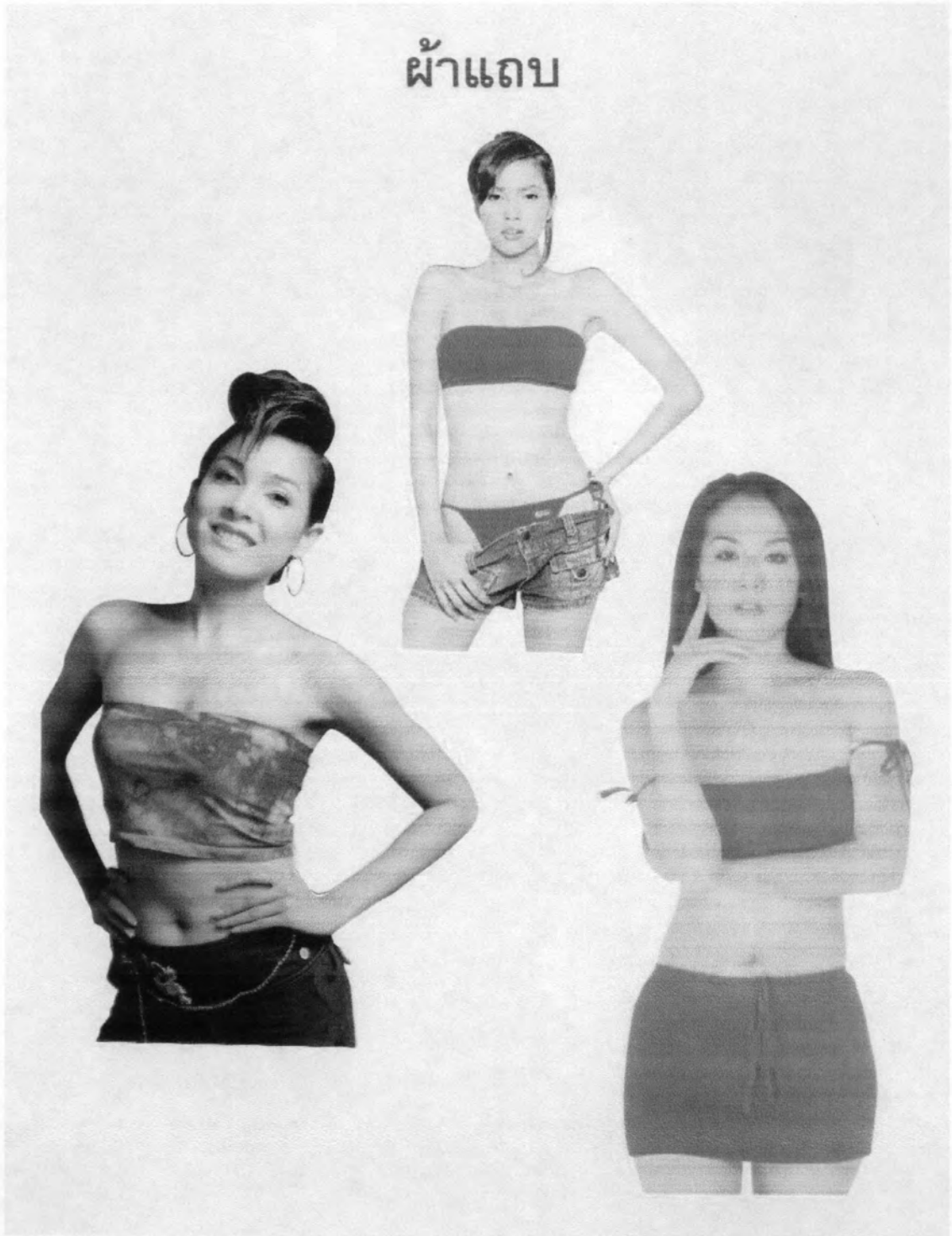
เสื้อสายเดี่ยว/เสื้อสายสั้นเล็ก ๆ



เสื้อเกาะอก



ผ้าแถบ



เสื้อเอวลอย



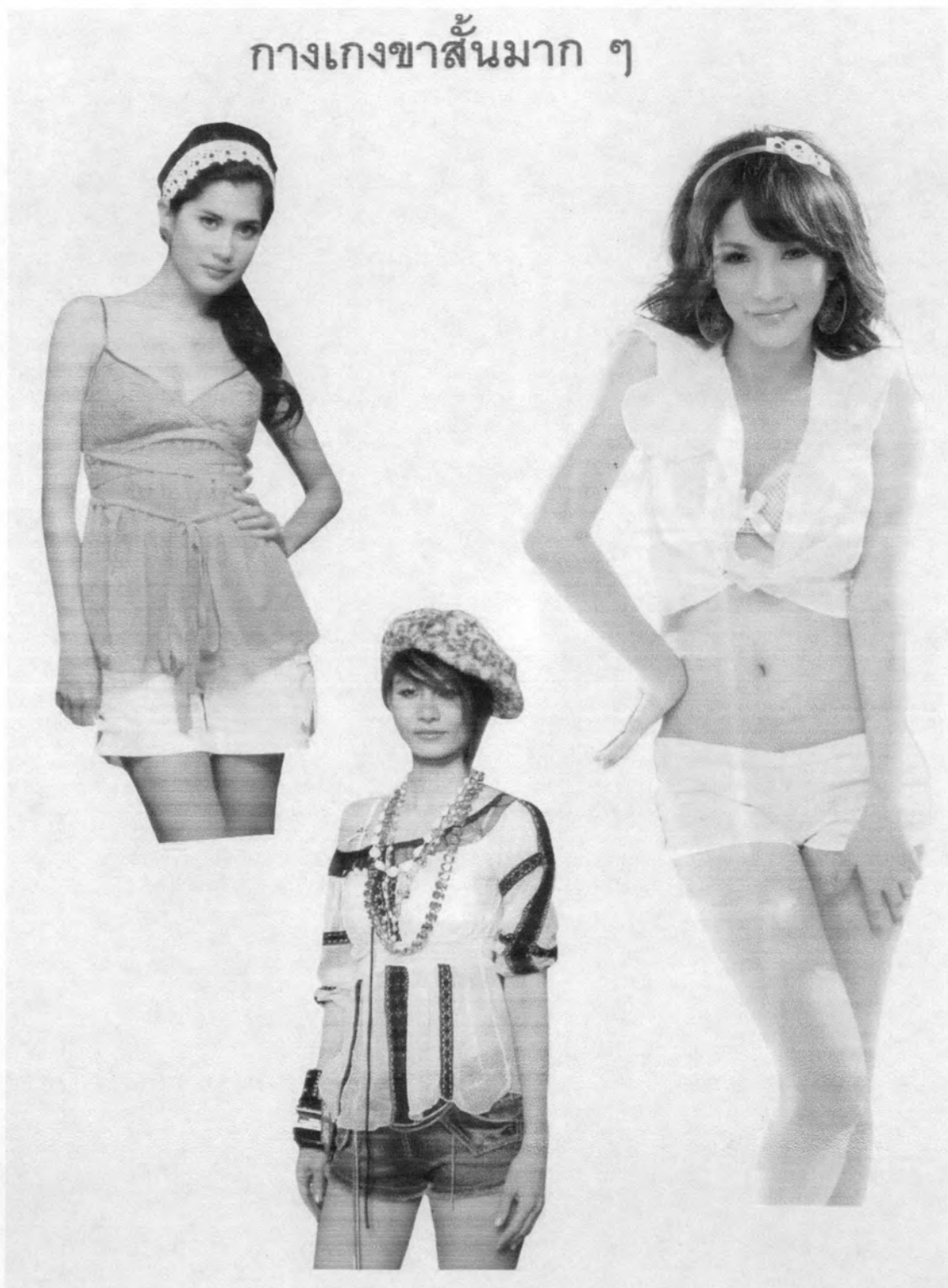
เสื้อเปิดไหล่



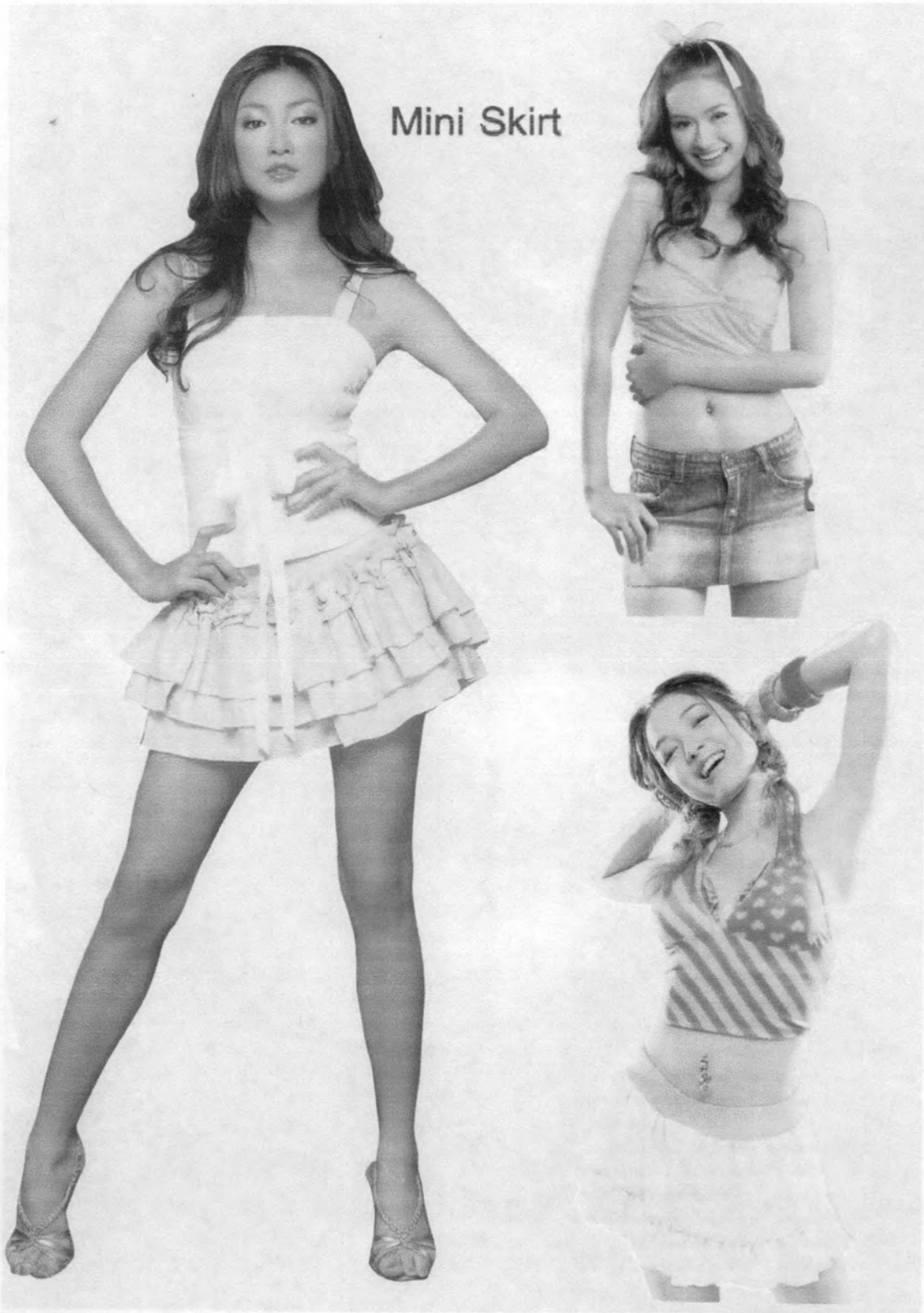
กางเกง/กระโปรงเอวต่ำ



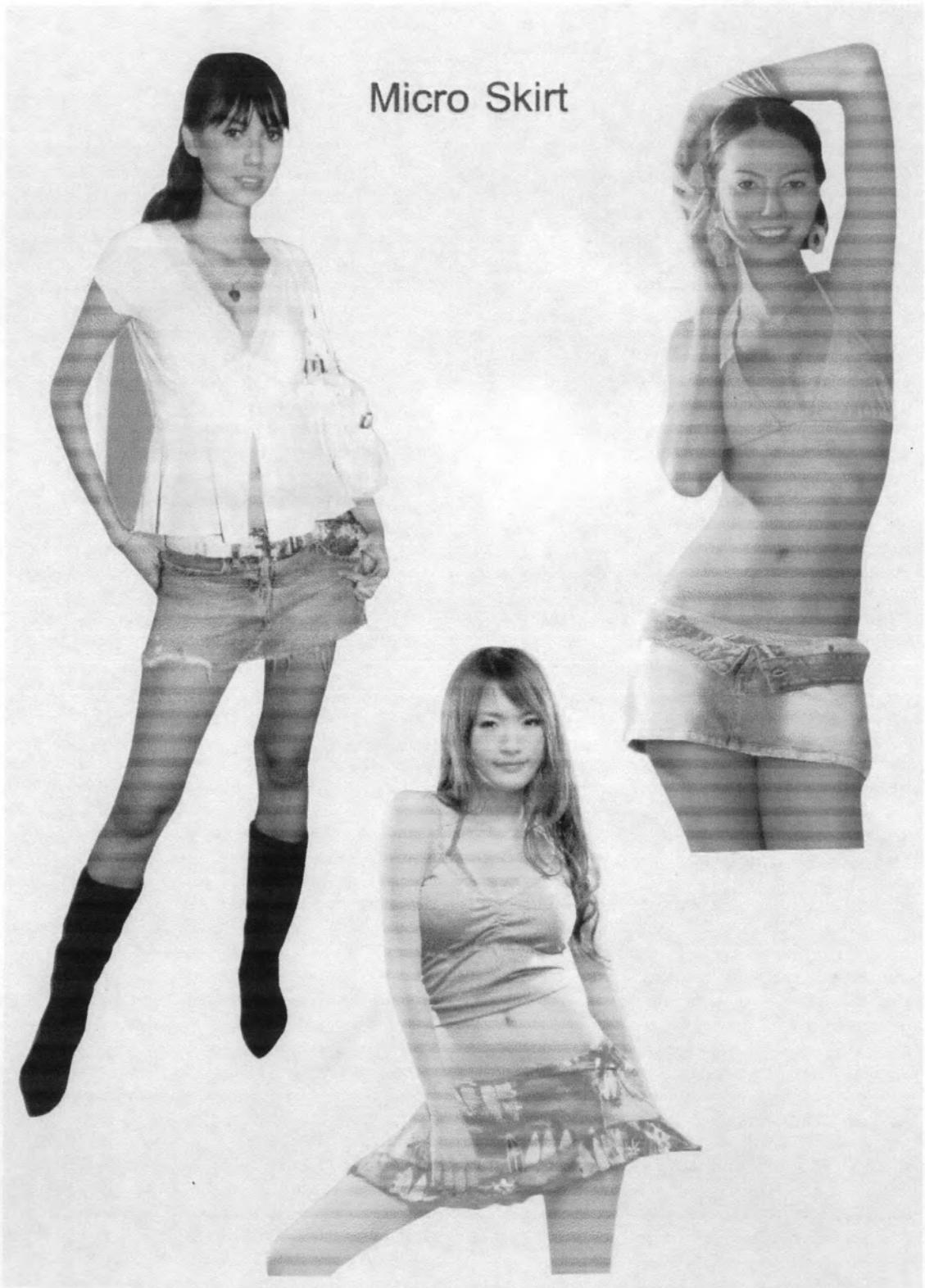
กางเกงขาสั้นมาก ๆ



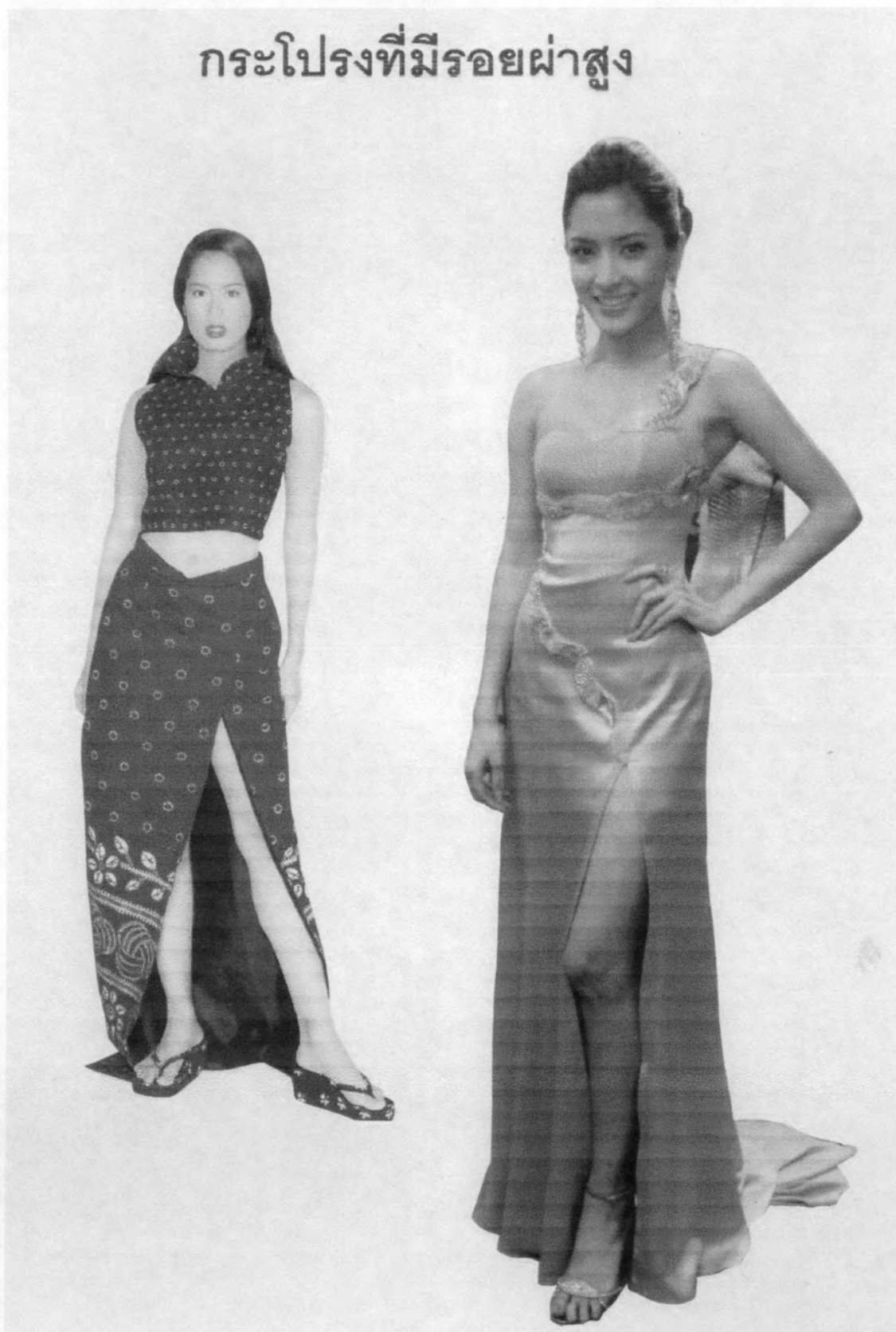
Mini Skirt



Micro Skirt



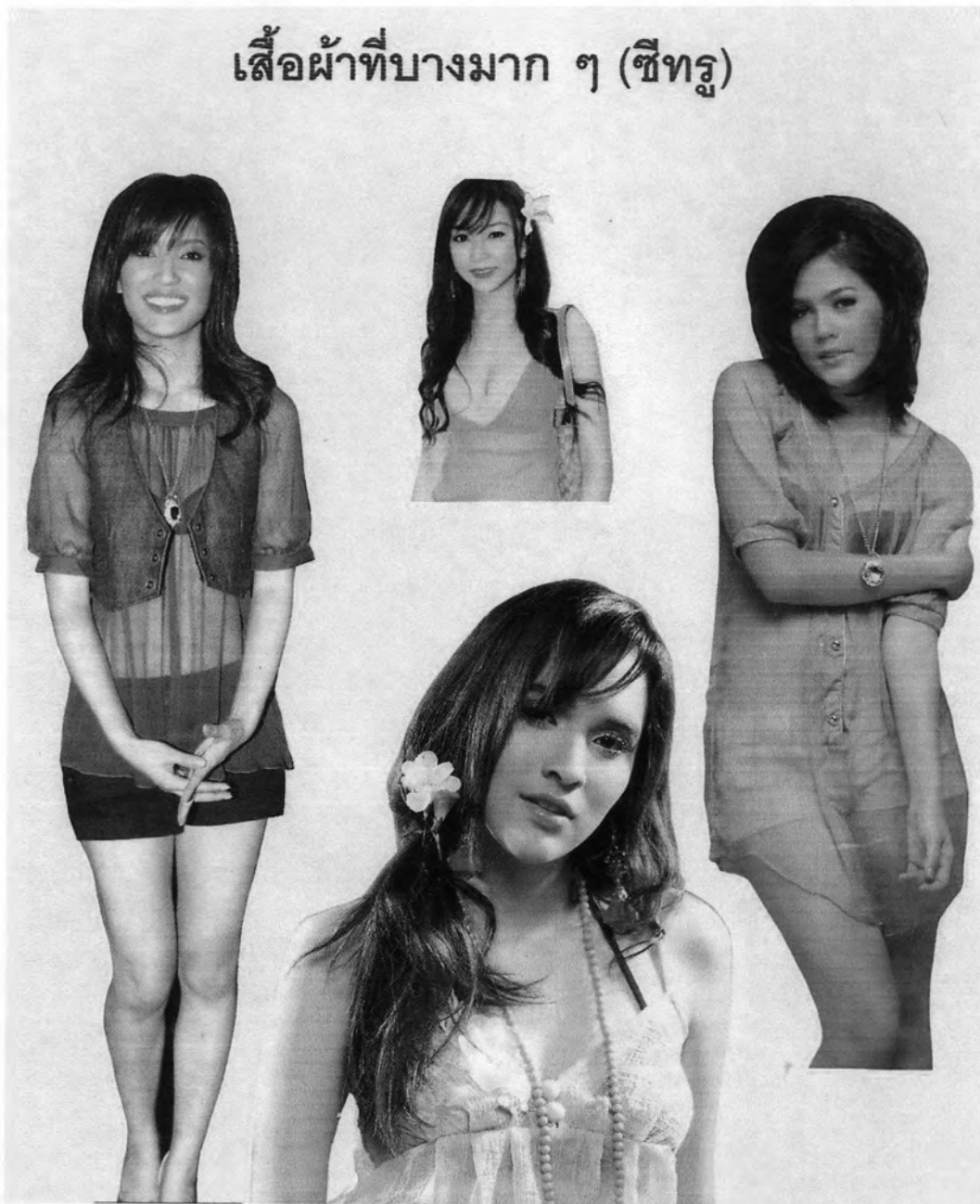
กระโปรงที่มีรอยผ่าสูง



เสื้อผ้าที่รัดรูปมาก ๆ



เสื้อผ้าที่บางมาก ๆ (ซีทรู)





ประวัติผู้เขียนวิทยานิพนธ์

ร้อยตำรวจเอก เจษฎา ยางนอก ตำแหน่ง รองสารวัตร ป้องกันปราบปราม สถานีตำรวจนครบาลบางรัก อายุ 27 ปี เกิดเมื่อวันที่ 3 เมษายน พุทธศักราช 2522 ภูมิลำเนาเดิม เป็นคนจังหวัดบุรีรัมย์

ประวัติการศึกษา

- จบการศึกษาระดับมัธยมศึกษาชั้นปีที่ 5 จากโรงเรียนราชสีมาวิทยาลัย อำเภอเมือง จังหวัดนครราชสีมา

- จบการศึกษาระดับมัธยมศึกษาตอนปลาย จากโรงเรียนเตรียมทหาร กรุงเทพมหานคร (นตท. รุ่นที่ 39)

- จบการศึกษาระดับปริญญาตรีรัฐประศาสนศาสตร์ รป.บ. (ตร.) จากโรงเรียนนายร้อยตำรวจ อำเภอสามพราน จังหวัดนครปฐม (นรต. รุ่นที่ 55)

ประวัติการทำงาน

1. รองสารวัตรประจำ โรงเรียนนายร้อยตำรวจ ดำรงตำแหน่งเมื่อวันที่ 1 กุมภาพันธ์ พุทธศักราช 2545

2. พนักงานสอบสวน (สบ 1) สถานีตำรวจนครบาลสำราญราษฎร์ กองบัญชาการตำรวจนครบาล ดำรงตำแหน่งเมื่อวันที่ 18 พฤศจิกายน พุทธศักราช 2545

3. รองสารวัตร ป้องกันปราบปราม สถานีตำรวจนครบาลบางรัก กองบัญชาการตำรวจนครบาล ดำรงตำแหน่งตั้งแต่วันที่ 1 มกราคม พุทธศักราช 2548 จนถึงปัจจุบัน