



## บทที่ 1 บทนำ

### 1.1 ความเป็นมาและความสำคัญของปัญหา

จังหวัดภูเก็ตตั้งอยู่ในพื้นที่ที่มีสภาพทางธรรมชาติโดดเด่นเป็นพิเศษ มีเอกลักษณ์เฉพาะตัว โดยเฉพาะทรัพยากรธรรมชาติที่อุดมสมบูรณ์ และมีความหลากหลายของลักษณะภูมิประเทศ ซึ่งประกอบไปด้วย ภูเขา หาดทราย ชายฝั่งทะเล และหมู่เกาะ อันส่งผลให้เกิดเป็นความงามของทัศนียภาพทางธรรมชาติที่สามารถรับรู้ได้จากการมองเห็น ซึ่งทำให้ภูเก็ตมีศักยภาพเป็นแหล่งท่องเที่ยวที่มีชื่อเสียงด้านความสวยงามติดระดับโลก

การขยายตัวอย่างรวดเร็วของอุตสาหกรรมการท่องเที่ยวที่มุ่งเน้นการพัฒนาทางกายภาพ ทำให้สภาพแวดล้อมทางธรรมชาติถูกใช้อย่างสิ้นเปลือง และค่อย ๆ ถูกทำลาย สังเกตได้จากคุณภาพชีวิตที่เปลี่ยนแปลงไปจนทำให้เกิดการเปลี่ยนแปลงอัตลักษณ์ของพื้นที่จากเมืองท่องเที่ยวที่มีธรรมชาติที่งดงามกลายเป็นเมืองท่องเที่ยวที่แออัดและเสื่อมโทรม จนอาจกล่าวได้ว่าอุตสาหกรรมการท่องเที่ยวมีส่วนสำคัญในการทำลายสิ่งแวดล้อมและอัตลักษณ์ของชายหาดภูเก็ต ซึ่งในท้ายที่สุดจะส่งผลในทางลบกับการท่องเที่ยวในพื้นที่เหล่านั้น

คุณภาพชีวิตที่เปลี่ยนแปลงจากการใช้ประโยชน์ของที่ดินสามารถใช้เป็นตัวบ่งชี้คุณภาพของสิ่งแวดล้อมได้ในระดับหนึ่ง (Organization for Economic Co-operation and Development, 1993) โดยใช้การวิเคราะห์ร่วมกับข้อจำกัดทางด้านธรรมชาติของพื้นที่ เช่น การมองเห็นสิ่งปลูกสร้างบนพื้นที่ลาดชันสูงทำให้คาดการณ์ได้ว่ามีความเสี่ยงต่อการพังทลายของดิน การมีสิ่งปลูกสร้างรुक้าเส้นทางของน้ำตามธรรมชาติย่อมก่อให้เกิดปัญหาการระบายน้ำ การปลูกสร้างอาคารลงในพื้นที่ลุ่มน้ำทำให้พื้นที่ลุ่มสูญเสียความสามารถในการกักเก็บน้ำทำให้เกิดปัญหาน้ำท่วม และการสูญเสียพืชพรรณธรรมชาติจากการรुक้าพื้นที่ป่าทำให้เกิดการกัดเซาะหน้าดิน คุณภาพดินเสื่อมโทรม และเกิดการไหลบ่าของน้ำผิวดิน (Run off) ในปริมาณที่เพิ่มขึ้น รวมทั้งก่อให้เกิดปัญหาภัยธรรมชาติต่าง ๆ ตามมา ดังนั้นการประเมินปัญหาเบื้องต้นจากการมองเห็น จะเป็นประโยชน์กับการวางแผนการจัดการด้านสิ่งแวดล้อมได้ในระดับหนึ่ง ดังนั้นการศึกษาวิจัยที่แสดงให้เห็นถึงความสัมพันธ์ระหว่างคุณภาพทางสายตากับระดับของปัญหาทางด้านสิ่งแวดล้อม สามารถก่อให้เกิดประโยชน์ในแง่ของการรักษาสภาพแวดล้อมโดยรวม เพื่อนำไปสู่การวางแผนและการเฝ้าระวังปัญหาสิ่งแวดล้อมได้

สำนักผังเมืองได้เริ่มต้นพัฒนาเครื่องมือที่ใช้ในการกำหนดควบคุมการก่อสร้างและการพัฒนาในพื้นที่เกาะช้าง จังหวัดตราด โดยยึดเกณฑ์ทางด้านการมองเห็นหรือคุณภาพทางสายตาเป็นหลัก โดยศึกษาถึงผลกระทบทางสายตาของการก่อสร้างในพื้นที่ที่มีสภาพแวดล้อมตามธรรมชาติในลักษณะต่าง ๆ แล้วกำหนดเป็นเขตการจัดการทางสายตา (Visual Management Zone) เพื่อนำมาใช้ควบคุมการก่อสร้างบนเกาะช้าง (กัตติกา กิตติประसार, 2545) ดังนั้นเขตจัดการทางสายตาจึงเป็นเครื่องมือที่ใช้ในการแบ่งหน่วยพื้นที่ โดยหน่วยพื้นที่ที่มีความไวต่อการเปลี่ยนแปลงทางสายตาในระดับเดียวกันจะถูกจัดให้อยู่ในเขตการจัดการทางสายตาเดียวกันและกำหนดเกณฑ์ในการก่อสร้างให้อยู่ในระดับที่เหมาะสมกับสภาพแวดล้อมในเขตนั้น ๆ พื้นที่ที่มีความเป็นธรรมชาติมากจะมีความไวต่อการเปลี่ยนแปลงทางสายตาตามากต้องควบคุมการพัฒนาให้อยู่ในระดับต่ำ ในขณะที่เขตพื้นที่ที่มีความเป็นธรรมชาติน้อยจะมีความสามารถในการรองรับการพัฒนาที่สูงกว่า

ถึงแม้ว่าเขตจัดการทางสายตาจะเป็นเครื่องมือที่มีประโยชน์อย่างมากในการนำไปวางแผนจัดการพื้นที่ แต่ก็มีข้อจำกัดในการสร้างและไม่ใช่เครื่องมือสำเร็จรูปที่จะสามารถนำไปใช้กับพื้นที่ใดก็ได้ จำเป็นต้องมีการสร้างขึ้นมาใหม่ให้สอดคล้องกับลักษณะของแต่ละพื้นที่ งานวิจัยนี้จึงมุ่งหวังที่จะจัดสร้างเครื่องมือ ที่ใช้ช่วยในการจัดการสภาพแวดล้อมโดยอาศัยการประเมินคุณภาพทางสายตา เพื่อใช้ในการทำความเข้าใจกับพื้นที่ศึกษาและประเด็นปัญหาที่คุกคามอัตลักษณ์และสภาพแวดล้อมของแหล่งท่องเที่ยวในเบื้องต้นก่อนที่จะนำไปสู่การตัดสินใจในการสร้างเขตจัดการทางสายตาของพื้นที่นั้นขึ้นมาเพื่อนำไปบังคับใช้ต่อไป โดยงานวิจัยนี้เป็นการสำรวจทัศนคติของคนในด้านการยอมรับระดับการพัฒนาที่ส่งผลต่อการรับรู้อัตลักษณ์ของพื้นที่และผลกระทบสิ่งแวดล้อมด้านต่าง ๆ ที่เกิดขึ้น เพื่อเป็นการบ่งชี้ถึงปัญหาในเบื้องต้นจากการรับรู้และทัศนคติของประชาชนที่มีต่ออัตลักษณ์ของพื้นที่และปัญหาสิ่งแวดล้อมที่จะส่งผลต่อการเปลี่ยนแปลงอัตลักษณ์ของพื้นที่ต่อไป รวมทั้งนำไปสู่การเสนอแนวทางในการวางแผนจัดการ และควบคุมการพัฒนาโดยคำนึงถึงคุณค่าของพื้นที่ชายหาดจังหวัดภูเก็ต ในบริเวณ หาดบางเทา หาดสุรินทร์ และหาดกมลา

## 1.2 วัตถุประสงค์ของงานวิจัย

1.2.1 เพื่อศึกษาหลักการและทฤษฎีพื้นฐาน ที่เกี่ยวข้องกับความสำคัญของคุณภาพทางสายตาในภูมิทัศน์ ได้แก่ การประเมินคุณค่าในภูมิทัศน์ การประเมินคุณภาพทางสายตา รวมทั้งหลักการและทฤษฎีพื้นฐานที่เกี่ยวข้องกับการวิเคราะห์และประเมินผลกระทบทางสายตาในภูมิทัศน์ และศึกษาเครื่องมือ การจัดการทรัพยากรทางสายตาที่มีใช้ทั้งในและต่างประเทศ เพื่อนำมาประยุกต์ใช้กับพื้นที่ศึกษา

1.2.2 ศึกษาลักษณะทางกายภาพและปัญหาด้านสิ่งแวดล้อมกับปัญหาคุณภาพทางสายตาเพื่อใช้ในการจัดแยกพื้นที่ของ หาดบางเทา หาดสุรินทร์ และหาดกมลาจังหวัดภูเก็ต โดยศึกษาระดับการพัฒนาการ ขยายตัวของเมืองที่อาจทำให้เกิดการเปลี่ยนแปลงทัศนภาพ ซึ่งส่งผลกระทบต่ออัตลักษณ์และปัญหาสิ่งแวดล้อม

1.2.3 วิเคราะห์การยอมรับได้ที่สามารถเชื่อมโยงกับประเด็นปัญหาสิ่งแวดล้อม โดยการนำเครื่องมือในการประเมินคุณภาพทางสายตาตามประยุกต์ใช้เพื่อหาความสอดคล้องของอัตลักษณ์ ประเด็นปัญหาสิ่งแวดล้อมของพื้นที่ศึกษา หาดบางเทา หาดสุรินทร์ และหาดกมลา จังหวัดภูเก็ต ซึ่งเกิดจากระดับการพัฒนาโดยใช้การยอมรับได้จากระดับพัฒนามาเป็นตัวเชื่อมโยงความสัมพันธ์ของทั้งสองประเด็น

1.2.4 สรุปลักษณะทางภูมิทัศน์ที่แสดงความสัมพันธ์ระหว่างอัตลักษณ์ของพื้นที่ และประเด็นปัญหาสิ่งแวดล้อมที่คนสามารถยอมรับได้มาก และไม่สามารถยอมรับได้เลยของพื้นที่ศึกษา พร้อมทั้งสรุปปัจจัยที่ทำให้คนรู้สึกว่ามีปัญหาสิ่งแวดล้อม เพื่อคาดการณ์ความเปลี่ยนแปลงที่เกิดขึ้นกับ อัตลักษณ์ของพื้นที่ และชี้ให้เห็นประเด็นปัญหาสิ่งแวดล้อมที่เกิดจากการพัฒนา ซึ่งจะนำไปสู่การตรวจสอบวัดค่าที่แท้จริง

1.2.5 เสนอแนะแนวทางในการจัดระดับการพัฒนาเพื่อรักษาอัตลักษณ์ของพื้นที่ และเสนอแนะแนวทางในการบรรเทาปัญหาสิ่งแวดล้อมที่เกิดขึ้นไม่ให้ลุกลามต่อไป

### 1.3 ขอบเขตของการวิจัย

#### 1.3.1 ขอบเขตด้านเนื้อหา

การศึกษานี้มุ่งเน้นการประเมินคุณค่าทางสุนทรียภาพและหาความสัมพันธ์ที่เกี่ยวข้องกับประเด็นปัญหาสิ่งแวดล้อม โดยตั้งประเด็นหลักไว้ 3 ประเด็น คือ อัตลักษณ์ของพื้นที่ การยอมรับได้จากระดับการพัฒนา และประเด็นปัญหาสิ่งแวดล้อม เพื่อค้นหาลักษณะทางภูมิทัศน์ที่มีรูปแบบความสัมพันธ์ที่คนยอมรับได้มาก และไม่สามารถยอมรับได้เลย ของพื้นที่ศึกษา หาดบางเทา หาดสุรินทร์ และหาดกมลา จังหวัดภูเก็ต โดยนำเครื่องมือทางการประเมินคุณภาพทางสายตาตามประยุกต์ใช้ ซึ่งกำหนดมุมมองจากเส้นทางสัญจรทางบก และบริเวณชายหาด โดยมีเป้าหมายที่จะนำผลการศึกษาไปใช้ในการจัดระดับการพัฒนาให้อยู่ในระดับที่ไม่ส่งผลกระทบต่อ อัตลักษณ์สภาพแวดล้อม และทัศนียภาพที่งดงามของ หาดบางเทา หาดสุรินทร์ และหาดกมลา จังหวัดภูเก็ต

### 1.3.2 ขอบเขตด้านพื้นที่

การเลือกพื้นที่ศึกษาเพื่อประเมินความสัมพันธ์ของคุณค่าทางสุนทรียภาพและการรับรู้ปัญหาสิ่งแวดล้อม จากประเด็นหลัก 3 ประเด็น คือ อัตลักษณ์ของพื้นที่ การยอมรับได้จากกระตักพัฒนา และประเด็นปัญหาสิ่งแวดล้อม มีหลักเกณฑ์ในการคัดเลือกพื้นที่ศึกษาดังนี้คือ

1) มีศักยภาพเป็นชายหาดท่องเที่ยวที่ได้รับความสำคัญ เป็นที่รู้จักของนักท่องเที่ยวชาวไทยและชาวต่างชาติ

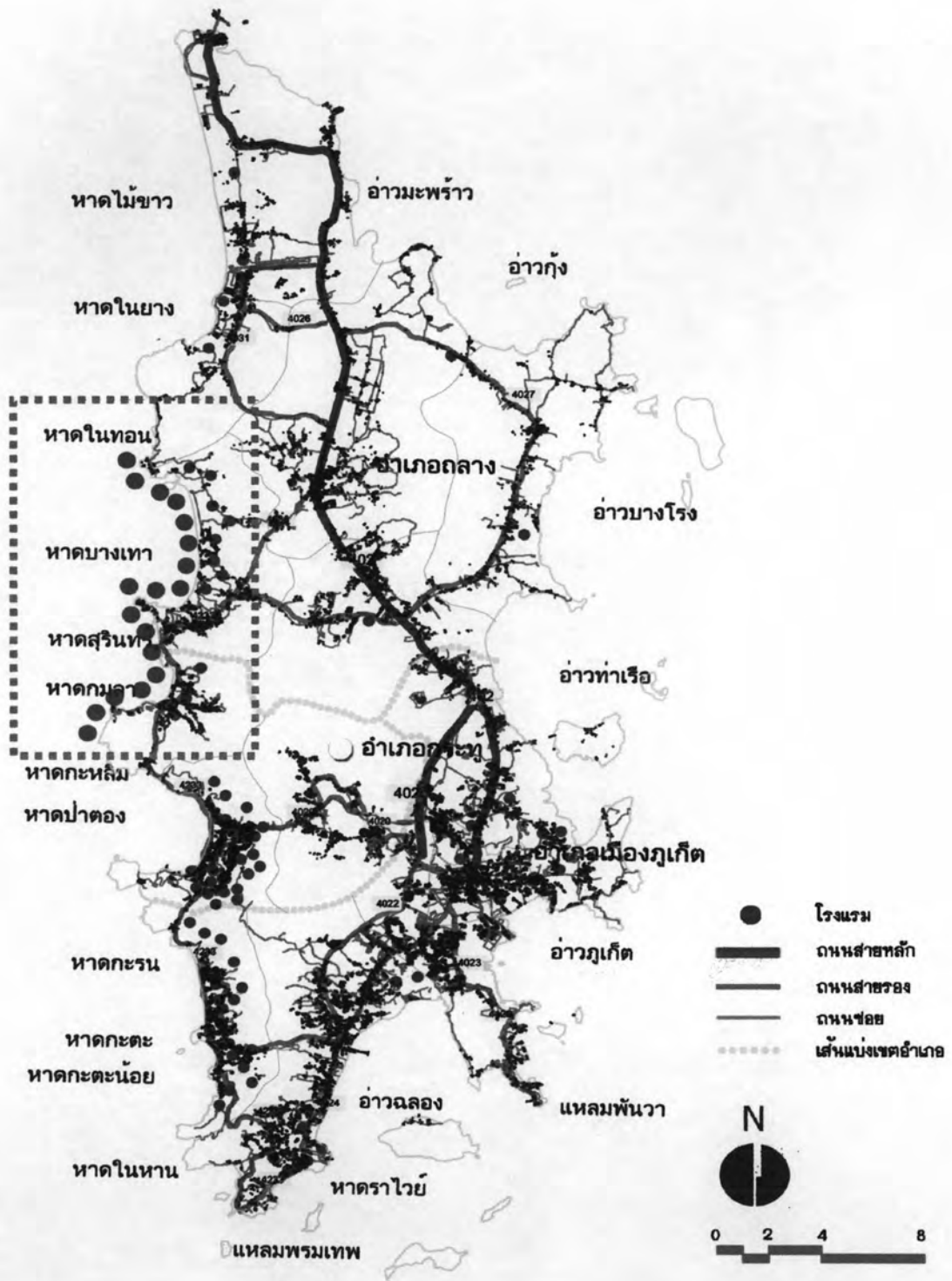
2) มีภูมิประเทศที่สวยงามและมีความเป็นธรรมชาติสูง

3) การพัฒนาอยู่ในระดับที่ยังไม่หนาแน่นมากนัก

4) มีแนวโน้มที่จะเกิดการพัฒนาสูงขึ้นอย่างรวดเร็ว

5) ยังมีโอกาสในการปรับปรุงให้ดีขึ้นได้

จากหลักเกณฑ์ที่นำมาใช้ในการคัดเลือกพื้นที่ศึกษา สามารถสรุปขอบเขตของพื้นที่ศึกษา ได้ดังนี้ คือ หาดบางเทา หาดสุรินทร์ ที่ละหาดกมลา โดยมีจุดเริ่มต้นที่เกาะกระทะ และมีจุดสิ้นสุดที่แหลมสน ดังปรากฏในแผนที่



ภาพที่ 1.1 แสดงขอบเขตพื้นที่ศึกษา



## 1.4 ประโยชน์ที่คาดว่าจะได้รับ

1.4.1 ประโยชน์ต่อหน่วยงานที่เกี่ยวข้องกับการวางนโยบายการพัฒนาทรัพยากรธรรมชาติ ในแง่ของการชี้ให้เห็นปัจจัยที่ทำให้คนรู้สึกว่ามีปัญหาสิ่งแวดล้อมเกิดขึ้น เพื่อนำไปสู่การตรวจสอบเพื่อวัดค่าที่แท้จริงต่อไป

1.4.2 ประโยชน์ในการจัดทำผังการใช้ประโยชน์ที่ดิน และแนวทางการพัฒนาทางด้านกายภาพ โดยใช้การควบคุมทางด้านผังเมืองร่วมกับการพิจารณาการประเมินอัตลักษณ์และประเด็นปัญหาสิ่งแวดล้อมที่เกิดจากการพัฒนา ในการควบคุมอาคารสิ่งก่อสร้างไม่ให้เกิดผลกระทบต่อพื้นที่ชายทะเลภูเก็ต

1.4.3 สร้างเครื่องมือที่นำมาใช้ในการควบคุมและลดผลกระทบจากการพัฒนาที่มีอัตราการขยายตัวอย่างรวดเร็ว ทำให้เกิดภาวะขาดความสมดุลระหว่างธรรมชาติกับสิ่งปลูกสร้าง ซึ่งเป็นประโยชน์ต่อการท่องเที่ยวของภูเก็ต โดยเป็นตัวส่งเสริมให้เกิดการพัฒนาแบบยั่งยืน ควบคุมการพัฒนาให้อยู่ในระดับที่เหมาะสมไม่ทำลายความสวยงามของแหล่งท่องเที่ยว

## 1.5 ระเบียบวิธีวิจัย

### 1.5.1 ศึกษาหลักการและข้อมูลพื้นฐาน

1.5.1.1 การศึกษาภาคเอกสาร โดยศึกษาหลักการและทฤษฎีพื้นฐาน การศึกษางานวิจัยและกรณีศึกษาที่เกี่ยวข้องเพื่อใช้เป็นแนวทางในการสรุประเบียบวิธีการและขั้นตอนในการวิจัย รวมทั้งข้อมูลของพื้นที่ศึกษาในด้านลักษณะทางกายภาพ สภาพภูมิประเทศ จากแผนที่ภาพถ่ายทางอากาศ กฎหมายที่ใช้ควบคุมผังเมืองรวม การใช้ประโยชน์ที่ดินในปัจจุบันของภูเก็ต เพื่อใช้ในการเตรียมข้อมูลสำหรับการสำรวจภาคสนามในพื้นที่ศึกษา

1.5.2.2 การศึกษาภาคสนาม เป็นการสำรวจและเก็บข้อมูลของลักษณะทางกายภาพ และองค์ประกอบในภูมิทัศน์ของหาดบางเทา หาดสุรินทร์ และหาดกมลา จังหวัดภูเก็ต โดยกำหนดแนวมองตามเส้นทางสัญจรหลักและบริเวณชายหาด รวมทั้งเก็บข้อมูลโดยการถ่ายรูป เพื่อนำมาใช้ในการวิเคราะห์หาภาพตัวแทน และกำหนดพื้นที่ศึกษา

### 1.5.2 การวิเคราะห์คุณค่าทางสุนทรียภาพที่มีความเชื่อมโยงกับปัญหาสิ่งแวดล้อม

1.5.2.1 กำหนดประเด็นในการศึกษา เพื่อนำมาใช้ในการหาความสัมพันธ์ทางด้านสุนทรียภาพกับปัญหาสิ่งแวดล้อม มีทั้งหมด 3 ประเด็น คือ อัตลักษณ์ของพื้นที่ การยอมรับได้จากระดับการพัฒนา และประเด็นปัญหาสิ่งแวดล้อม

1.5.2.2 อธิบายลักษณะภูมิทัศน์ แจกแจงทรัพยากรทางสายตา และกำหนดหน่วยพื้นที่ ในพื้นที่ศึกษา ด้วยการวิเคราะห์พื้นที่ออกเป็นหน่วยย่อย ๆ ตามลักษณะองค์ประกอบทางภูมิทัศน์ที่มีความคล้ายคลึงกันให้เป็นกลุ่มเดียวกัน เพื่อใช้กำหนดลักษณะภูมิทัศน์โดยภาพตัวแทนของแต่ละหน่วยพื้นที่ที่แบ่งไว้ตามเกณฑ์ที่กำหนด

1.5.2.3 ศึกษาคุณภาพทางสายตาของแต่ละหน่วยพื้นที่ที่กำหนดไว้เบื้องต้นว่ามีคุณภาพทางสายตาในปัจจุบันสูงต่ำอย่างไร ความสามารถในการดูดซับทางสายตา วิเคราะห์ความไวต่อการเปลี่ยนแปลงทางสายตา เพื่อนำไปใช้ในการตรวจสอบระดับการพัฒนาของแต่ละหน่วยพื้นที่

1.5.2.4 การวิเคราะห์ประเด็นปัญหาสิ่งแวดล้อม ที่สามารถสังเกตได้จากการมองเห็น เช่น การพังทลายของดิน การระบายน้ำผิวดิน การสูญเสียพืชพรรณ เพื่อประเมินความหลากหลายของปัญหาสิ่งแวดล้อม และนำมาสรุปความสัมพันธ์กับทัศนคุณภาพ

### 1.5.3 การประเมินความสัมพันธ์ของคุณค่าทางสุนทรียภาพ และประเด็นปัญหาสิ่งแวดล้อม

1.5.3.1 ใช้แบบสอบถามเป็นเครื่องมือในการเก็บข้อมูล โดยการกำหนดลักษณะและจำนวนกลุ่มตัวอย่างที่เหมาะสมในอันที่จะสามารถเป็นตัวแทนของทัศนคติของคนทั่วไป ซึ่งจะแบ่งออกเป็น 7 กลุ่มคือ นักท่องเที่ยวชาวตะวันตก นักท่องเที่ยวชาวเอเชีย นักท่องเที่ยวชาวไทย กลุ่มคนที่อาศัยในพื้นที่ และกลุ่มผู้เชี่ยวชาญในสาขาที่เกี่ยวข้อง คือ สถาปนิกและภูมิสถาปนิก โดยจะแบ่งออกเป็นกลุ่มละ 25 คน รวมทั้งสิ้น 200 คน จัดทำแบบสอบถามขั้นทดลองใช้ (Pre-test) และนำแบบสอบถามมาปรับปรุงแก้ไขข้อบกพร่องที่พบในการทดสอบ นำแบบสอบถามที่ได้แก้ไขสมบูรณ์ และมีประสิทธิภาพแล้วมาใช้ในการดำเนินงานเก็บข้อมูลจริง จากกลุ่มตัวอย่างที่ได้กำหนดไว้ข้างต้น

#### 1.5.4 วิเคราะห์ความสัมพันธ์ของคุณค่าทางสุนทรียภาพและปัญหาสิ่งแวดล้อม

1.5.4.1 วิเคราะห์ผลที่ได้จากแบบสอบถาม โดยนำผลจากแบบสอบถามที่ได้มาแปรเป็นข้อมูล และจัดเก็บเป็นฐานข้อมูลด้วยโปรแกรม SPSS เพื่อใช้ในการวิเคราะห์ทางสถิติในประเด็น อัตลักษณ์ของพื้นที่ การยอมรับได้จากระดับการพัฒนา และประเด็นปัญหาสิ่งแวดล้อม

1.5.4.2 สรุปอัตลักษณ์ของพื้นที่ ประเด็นปัญหาสิ่งแวดล้อมที่เกิดขึ้น รวมทั้งลักษณะทางภูมิทัศน์ที่คนสามารถยอมรับได้มาก และไม่สามารถยอมรับได้เลย ซึ่งมีผลมาจากระดับการพัฒนาที่ส่งผลกระทบต่ออัตลักษณ์ของพื้นที่และประเด็นปัญหาสิ่งแวดล้อม เพื่อหาภาพตัวแทนพื้นที่ที่ต้องส่งเสริมเก็บรักษาเพื่อให้คงอยู่ต่อไป ภาพตัวแทนที่แสดงภัยคุกคามต่อพื้นที่ต้องมีการเฝ้าระวังและแก้ไขปรับปรุงปัญหาที่เกิดขึ้น

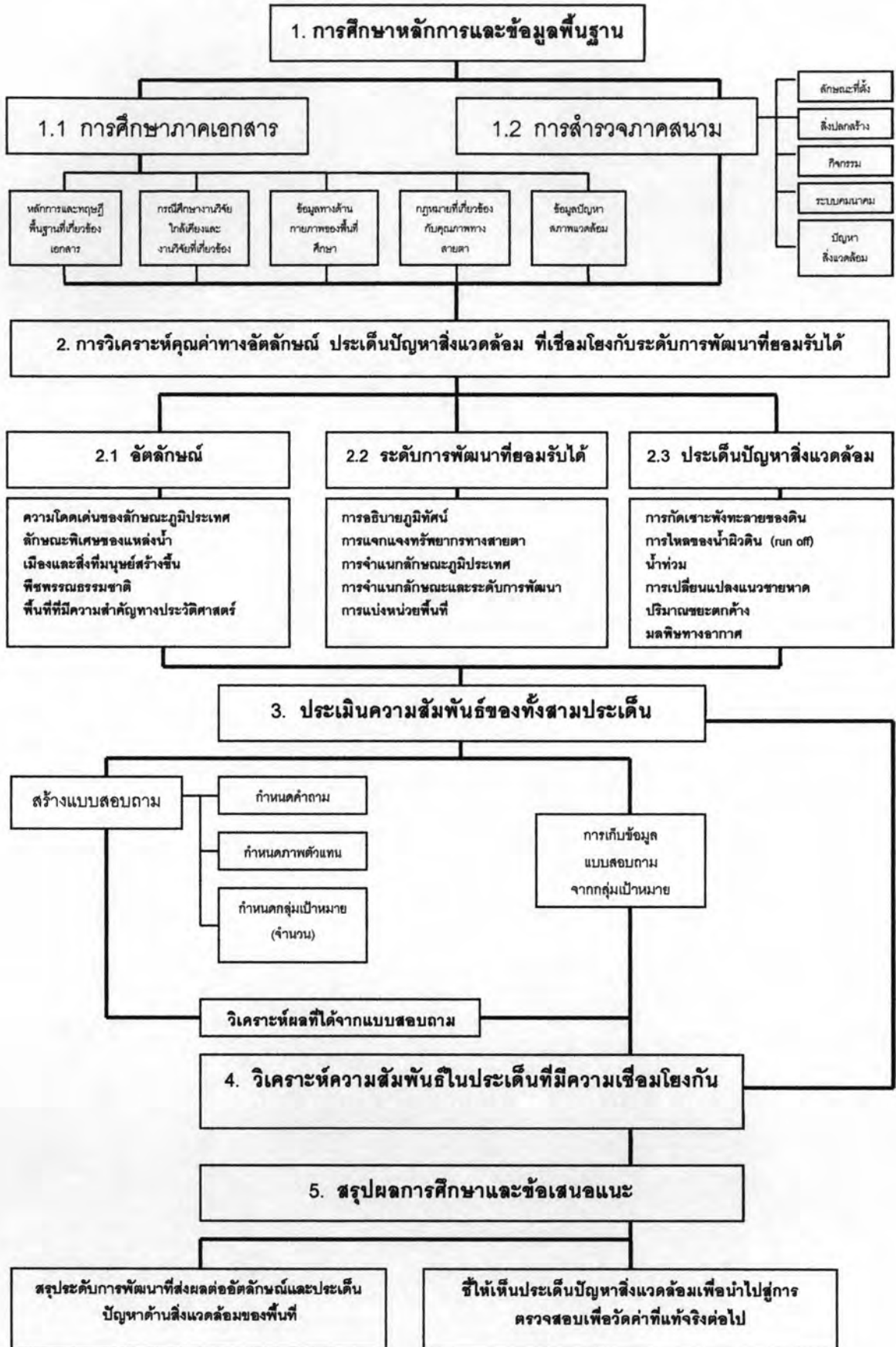
#### 1.5.5 สรุปผลการศึกษาและข้อเสนอแนะ

1.5.5.1 สรุประดับการพัฒนาที่ส่งผลกระทบต่ออัตลักษณ์ และประเด็นปัญหาสิ่งแวดล้อม

1.5.5.2 สรุปองค์ประกอบที่ทำให้คนรู้สึกว่ามีปัญหาสิ่งแวดล้อม เพื่อนำไปสู่การตรวจสอบเพื่อทำการวัดค่าที่แท้จริงต่อไป



## แผนภูมิแสดงระเบียบวิธีวิจัยและขั้นตอนการดำเนินงาน



ภาพที่ 1.2 แสดงแผนภูมิระเบียบวิธีวิจัยและขั้นตอนการดำเนินงาน