



บทที่ 4

ผลการวิเคราะห์ข้อมูล

การวิจัยเรื่อง ผลของการจัดกิจกรรมการศึกษานอกระบบ โรงเรียนที่มีต่อการใช้ภาษาไทยในชีวิตประจำวันของบุคคลปัญญาอ่อนในสถาบันราชานุกูล มีวัตถุประสงค์เพื่อศึกษาผลของการจัดกิจกรรมการศึกษานอกระบบ โรงเรียนที่มีต่อการใช้ภาษาไทยในชีวิตประจำวันของบุคคลปัญญาอ่อนในสถาบันราชานุกูลและเปรียบเทียบผลของการจัดกิจกรรมการศึกษานอกระบบโรงเรียนที่มีต่อการใช้ภาษาไทยในชีวิตประจำวันของบุคคลปัญญาอ่อนในสถาบันราชานุกูล

ผู้วิจัยได้ดำเนินการวิเคราะห์ข้อมูลโดยใช้โปรแกรมสำเร็จรูป SPSS for Windows (Statistical Package for the Social Science: SPSS for Windows) และนำเสนอในรูปแบบตารางประกอบคำบรรยาย ตามลำดับดังนี้

ตอนที่ 1 ผลการจัดกิจกรรมการศึกษานอกระบบโรงเรียนที่มีต่อการใช้ภาษาไทยในชีวิตประจำวันของบุคคลปัญญาอ่อนในสถาบันราชานุกูล

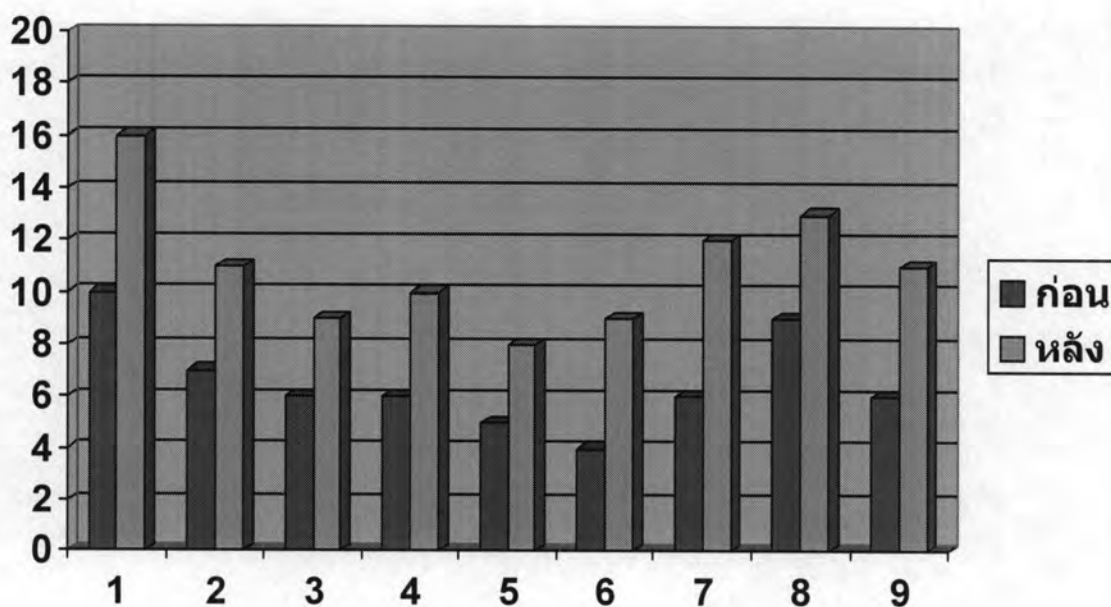
การศึกษาผลของการจัดกิจกรรมการศึกษานอกระบบโรงเรียนที่มีต่อการใช้ภาษาไทยในชีวิตประจำวันของบุคคลปัญญาอ่อนในสถาบันราชานุกูล หลังการใช้บทเรียนคอมพิวเตอร์ช่วยสอนวิชาภาษาไทยสำหรับบุคคลปัญญาอ่อนในสถาบันราชานุกูล รายละเอียดดังแสดงผลในตารางที่ 6

ตารางที่ 6 แสดงคะแนนผลของการจัดกิจกรรมการศึกษาออกระบบโรงเรียนที่มีต่อการใช้ภาษาไทยในชีวิตประจำวันของบุคคลปัญญาอ่อนในสถาบันราชานุกูล ก่อนและหลังการเข้าเรียนคอมพิวเตอร์ช่วยสอนวิชาภาษาไทยสำหรับบุคคลปัญญาอ่อนในสถาบันราชานุกูล

คนที่	คะแนนผลการจัดกิจกรรมการศึกษาออกระบบโรงเรียนที่มีต่อการใช้ภาษาไทยในชีวิตประจำวันของบุคคลปัญญาอ่อนในสถาบันราชานุกูลก่อนการทดลอง (คะแนนเต็ม 20 คะแนน)	คะแนนผลการจัดกิจกรรมการศึกษาออกระบบโรงเรียนที่มีต่อการใช้ภาษาไทยในชีวิตประจำวันของบุคคลปัญญาอ่อนในสถาบันราชานุกูลหลังการทดลอง (คะแนนเต็ม 20 คะแนน)
1	10	16
2	7	11
3	6	9
4	6	10
5	5	8
6	4	9
7	6	12
8	9	13
9	6	11
\bar{X}	6.56	11.00
S.D.	1.89	2.45

จากตาราง 6 แสดงว่า คะแนนผลการจัดกิจกรรมการศึกษาจากระบบโรงเรียนที่มีต่อการใช้ภาษาไทยในชีวิตประจำวันของบุคคลปัญญาอ่อนในสถาบันราชานุกูล จากการสอนโดยใช้บทเรียนคอมพิวเตอร์ช่วยสอน โดยก่อนเรียนผู้เรียนจะมีคะแนนระหว่าง 4-10 คะแนน ค่าเฉลี่ยเท่ากับ 6.56 ส่วนเบี่ยงเบนมาตรฐานเท่ากับ 1.89 และหลังการสอนผู้เรียนมีคะแนนระหว่าง 8-16 คะแนน ค่าเฉลี่ยเท่ากับ 11.00 และ ส่วนเบี่ยงเบนมาตรฐานเท่ากับ 2.45

แผนภาพที่ 4 แสดงการเปรียบเทียบผลของการจัดกิจกรรมการศึกษาจากระบบโรงเรียนที่มีต่อการใช้ภาษาไทยในชีวิตประจำวันของบุคคลปัญญาอ่อนในสถาบันราชานุกูล ก่อนและหลังการใช้บทเรียนคอมพิวเตอร์ช่วยสอนวิชาภาษาไทยสำหรับบุคคลปัญญาอ่อนในสถาบันราชานุกูล จากคะแนนเต็ม 20 คะแนน ตามตารางที่ 6



ตอนที่ 2 ผลการเปรียบเทียบผลการจัดกิจกรรมการศึกษาจากระบบโรงเรียนที่มีต่อการใช้ภาษาไทยในชีวิตประจำวันของบุคคลปัญญาอ่อนในสถาบันราชานุกูล

การเปรียบเทียบผลของการจัดกิจกรรมการศึกษาจากระบบโรงเรียนที่มีต่อการใช้ภาษาไทยในชีวิตประจำวันของบุคคลปัญญาอ่อนในสถาบันราชานุกูล หลังการใช้บทเรียนคอมพิวเตอร์ช่วยสอนวิชาภาษาไทยสำหรับบุคคลปัญญาอ่อนในสถาบันราชานุกูล รายละเอียดดังแสดงผลในตารางที่ 7

ตารางที่ 7 แสดงคะแนนผลสัมฤทธิ์ ค่าเฉลี่ย ส่วนเบี่ยงเบนมาตรฐาน และค่า Z-test ของการจัดกิจกรรมการศึกษานอกระบบโรงเรียนที่มีต่อการใช้ภาษาไทยในชีวิตประจำวันของบุคคลปัญญาอ่อนในสถาบันราชานุกูล

การจัดกิจกรรมทางการศึกษานอกระบบโรงเรียน	\bar{X}	S.D.	Z
ก่อนการทดลอง	6.56	1.89	- 2.682*
หลังการทดลอง	11.00	2.45	

* $p \leq .05$

จากตารางที่ 7 แสดงการเปรียบเทียบคะแนนจาก ผลของการจัดกิจกรรมการศึกษานอกระบบโรงเรียนที่มีต่อการใช้ภาษาไทยในชีวิตประจำวันของบุคคลปัญญาอ่อนในสถาบันราชานุกูล ซึ่งมีความแตกต่างกันอย่างมีนัยสำคัญที่ระดับ 0.05