



**เอกสารและงานวิจัยที่เกี่ยวข้อง**

ในการวิจัยเรื่อง การศึกษาองค์ประกอบที่เกี่ยวข้องกับการเรียนต่อและไม่เรียนต่อ ระดับมัธยมศึกษาตอนต้น หลักสูตรการศึกษานอกโรงเรียน พ.ศ. 2530 ด้วยวิธีเรียนแบบทางไกล ของผู้สำเร็จการศึกษาระดับประถมศึกษาในเขตภาคกลาง ผู้วิจัยได้ศึกษาแนวความคิด และทฤษฎี จากเอกสารต่าง ๆ ดังนี้

1. หลักสูตรการศึกษานอกโรงเรียนระดับมัธยมศึกษาตอนต้น พ.ศ. 2530
2. ทฤษฎีแรงจูงใจ
3. ทฤษฎีการเปลี่ยนแปลงทางสังคม
4. งานวิจัยที่เกี่ยวข้อง
5. กรอบความคิดในการทำวิจัย

**1. หลักสูตรการศึกษานอกโรงเรียนระดับมัธยมศึกษาตอนต้น พ.ศ. 2530**

หลักการสำคัญของการจัดการศึกษาระดับมัธยมศึกษาตอนต้น ตามหลักสูตรการศึกษานอกโรงเรียน พ.ศ. 2530 มีดังนี้

1. เป็นการศึกษาที่จัดขึ้นเพื่อให้ผู้เรียนได้ศึกษาหาความรู้เพิ่มเติม อันเป็นพื้นฐานให้เห็นช่องทางสำหรับประกอบอาชีพตามความสามารถ ความสนใจและความถนัด ตลอดจนรู้จักหาข้อมูลที่เกี่ยวข้องในการที่จะใช้ประกอบการตัดสินใจเลือกงานอาชีพ หรือเพื่อปรับปรุงและส่งเสริมอาชีพที่ทำอยู่แล้วให้ดีขึ้น
2. เป็นการศึกษาที่มุ่งให้ผู้เรียน นำประสบการณ์ที่ได้จากการเรียนไปใช้ ให้เป็นประโยชน์ในการแก้ปัญหาชีวิตประจำวัน และเป็นพื้นฐานสำหรับปรับปรุงการดำรงชีวิตของตนให้สอดคล้องกับการเปลี่ยนแปลงทางสังคม สิ่งแวดล้อม และวิทยาการใหม่ ๆ

3. เป็นการศึกษาที่มุ่งสร้างความเป็นเอกภาพของชาติ สอดคล้องกับสภาพการแก้ปัญหาและความต้องการของท้องถิ่น
4. เป็นการศึกษาที่มุ่งให้ผู้เรียนพัฒนาบุคลิกภาพในด้านจริยธรรม วัฒนธรรม ค่านิยม เจตคติ และพฤติกรรม ไปในแนวทางอันจะเป็นการช่วยพัฒนาประเทศ
5. เป็นการศึกษาที่จัดให้ประสานสัมพันธ์กันทั้งในระบบโรงเรียน และนอกระบบโรงเรียน

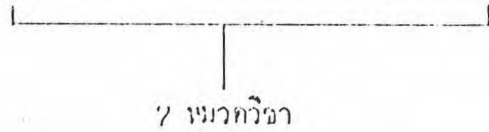
หลักสูตรการศึกษาออกโรงเรียนระดับมัธยมศึกษาตอนต้น มีจุดมุ่งหมายเพื่อให้ผู้เรียนเกิดการเรียนรู้ คือ

1. รู้จักคิด รู้จักแก้ปัญหา โดยคำนึงถึงกระบวนการคิด ซึ่งมีองค์ประกอบอย่างน้อย 3 ประการ คือ ข้อมูลที่เกี่ยวกับตนเอง สังคม สิ่งแวดล้อม และวิชาการ
2. มีความรู้และทักษะเพียงพอแก่การประกอบอาชีพการศึกษาเพิ่มเติม และการดำเนินชีวิต
3. เห็นคุณค่าและการดำรงไว้ซึ่งชาติ ศาสนา พระมหากษัตริย์และวัฒนธรรมอันดีงาม
4. เข้าใจปัญหาการเมือง เศรษฐกิจ และสังคมของประเทศ รู้จักพิจารณาและตัดสินใจอย่างมีเหตุผล
5. เป็นพลเมืองดี มีศีลธรรม และมีระเบียบวินัย รู้จักสิทธิและหน้าที่ของพลเมือง ในระบอบประชาธิปไตย อันมีพระมหากษัตริย์เป็นประมุข ตลอดจนความรับผิดชอบต่อตนเอง ครอบครัวและสังคม
6. มีเจตคติที่ดีต่อสังคม มีกิริยาอันอดทนและประหัตถ์ ตลอดจนรู้จักสงวน บำรุงรักษาสาธารณะสมบัติ และทรัพยากรธรรมชาติให้เกิดประโยชน์ทั้งในปัจจุบันและอนาคต

เนื่องจากหลักสูตรการศึกษาออกโรงเรียนระดับมัธยมศึกษาตอนต้น เป็นหลักสูตรต่อเนื่องจากหลักสูตรระดับประถมศึกษา การกำหนดหลักสูตรนี้จึงมุ่งที่จะส่งเสริมให้ผู้ต้องการศึกษาหาความรู้ แต่พลาดโอกาสที่จะศึกษาต่อในระบบโรงเรียน ได้มีโอกาสศึกษาหาความรู้ฝึกทักษะและปลูกฝังเจตคติที่จำเป็นในการดำรงชีวิต และประกอบอาชีพได้เท่าเทียมกับผู้อื่น สามารถปฏิบัติตนให้ดำรงอยู่ในสังคมได้อย่างมีความสุขตามสมควรแก่อัธยาศัย หลักสูตรนี้จะมี

ความสอดคล้องกับหลักสูตรระดับเดียวกันในระบบโรงเรียน และมีความยืดหยุ่นพอเพียงที่จะให้  
ผู้เรียนเลือกเรียนได้ตามความสามารถ ความถนัด ความสนใจ และความต้องการของตน  
ดังจะเห็นได้จากลักษณะโครงสร้างของหลักสูตร ดังต่อไปนี้

หมวดวิชา	ระดับมัธยมศึกษาตอนต้น		หมายเหตุ
	วิชาบังคับ (หน่วยการเรียน)	วิชาเลือก (หน่วยการเรียน)	
วิชาภาษาไทย	ภาษาไทย (7)	ภาษาไทย 1 (9)	จะเลือกเรียนหมวดวิชาใดก่อนก็ได้
วิชาคณิตศาสตร์	คณิตศาสตร์ (3)	คณิตศาสตร์ 1 (9) คณิตศาสตร์ 2 (9)	การเลือกเรียนในหมวดวิชาเลือก จะต้องเรียนเรียงลำดับ
วิชาส่งเสริมคุณภาพชีวิต	ส่งเสริมคุณภาพชีวิต (13)	ส่งเสริมคุณภาพชีวิต ภาคเหนือ 1 (9) ส่งเสริมคุณภาพชีวิตภาคตะวันออกเฉียงเหนือ 2(9) ส่งเสริมคุณภาพชีวิตภาคกลาง 3 (9) ส่งเสริมคุณภาพชีวิตภาคใต้ 4 (9)	จะเรียนหมวดวิชาใดก่อนก็ได้
วิชาอาชีพ	โลกของงานอาชีพ (9)	อาชีพนี้เป็นการฝึกทักษะ	วิชาอาชีพที่เลือก ผู้เรียนจะเลือกเรียนหรือเทียบหรือโอนไปไม่เกิน 2 หมวดวิชา ตามวิธีการและเกณฑ์กรมการศึกษานอกโรงเรียนกำหนด
วิชาภาษาต่างประเทศ		ภาษาอังกฤษ 1 (9) ภาษาอังกฤษ 1 (9)	จะเลือกเรียนหมวดวิชาใดก่อนก็ได้
วิชาวิทยาศาสตร์		วิชาวิทยาศาสตร์ 1 (9) วิชาวิทยาศาสตร์ 2 (9)	จะเรียนหมวดวิชาใดก่อนก็ได้
	4 หมวดวิชา	3 หมวดวิชา (อย่างน้อย)	ผู้เรียนต้องเรียนหรือโอนวิชาบังคับ 4 หมวดวิชา ผู้เรียนที่วิชาเลือกจะเรียนหรือเทียบหรือโอนไปไม่น้อยกว่า 3 หมวดวิชา ทั้งวิชาบังคับและวิชาเลือก รวมไม่น้อยกว่า 7 หมวดวิชา (95 หน่วยการเรียน)



## เกณฑ์การใช้หลักสูตรการศึกษาของโรงเรียนระดับมัธยมศึกษาตอนต้น พ.ศ. 2530

### 1. การเรียนการสอน

1.1 การจัดกิจกรรมการเรียนการสอน ตลอดจนเนื้อหาในแต่ละบทเรียน ให้ยืดหยุ่นตามเหตุการณ์ สภาพท้องถิ่น ความสนใจของผู้เรียน และให้มีความสัมพันธ์ ระหว่างหมวดวิชามากที่สุดเท่าที่จะทำได้

1.2 ผู้สอนควรใช้วิธีสอนที่จะให้ผู้เรียนรู้ปัญหา และความต้องการของท้องถิ่น ฝึกให้คิดเป็น แก้ปัญหาเป็น และรู้จักนำความรู้ไปใช้ประโยชน์ในชีวิตประจำวัน โดยพิจารณาวิธีสอนที่เห็นว่าเหมาะสมกับจุดประสงค์และลักษณะเนื้อหาวิชา เช่น การสอนแบบแก้ปัญหา ค้นคว้า อภิปราย ทำงานเป็นกลุ่ม ฯลฯ

1.3 ผู้สอนควรคำนึงถึงการที่จะให้ผู้เรียนมีโอกาสเรียนทั้งภาควิชาการและภาคปฏิบัติ ซึ่งมีผลส่งเสริมคุณลักษณะเฉพาะของแต่ละบุคคล และให้ผู้เรียนอยู่ในสังคมได้อย่างเป็นสุข

### 2. เวลาเรียน

ในปีการศึกษาหนึ่ง ๆ ให้แบ่งภาคเรียนเป็น 2 ภาค ภาคเรียนละ 20 สัปดาห์ และอาจเปิดภาคฤดูร้อนได้อีกตามที่เห็นสมควร

หลักสูตรนี้กำหนดให้เรียนวิชาบังคับ 4 หมวดวิชา และวิชาเลือกไม่น้อยกว่า 3 หมวดวิชา วิชาอาชีพเลือก ผู้เรียนจะเลือกเรียนหรือโอนได้ไม่เกิน 3 หมวดวิชา

### 3. ข้อกำหนดวิชาอาชีพ

วิชาอาชีพที่เรียนให้ได้ตามหลักสูตรนี้ มีโครงสร้างดังนี้

3.1 วิชาอาชีพบังคับ โลกของงานอาชีพ 3 หน่วยการเรียน

3.2 วิชาอาชีพเลือก ผู้เรียนจะเลือกเรียน/เทียบ/โอน ได้ 3 หมวดวิชา ทั้งนี้ให้เลือกเรียนในวิชาที่มีเนื้อหาไม่ซ้ำกับที่เคยเรียนมาแล้ว โดยวิธีการดังนี้

3.2.1 ผู้ที่ผ่านการเรียนวิชาอาชีพบังคับแล้ว จะนำแผนการประกอบอาชีพที่ได้รับการประเมินแล้วมาปฏิบัติให้ได้ผล หรือเลือกฝึกทักษะที่ยังขาดอยู่ได้ (จัดหน่วยการเรียนให้เป็นไปตามเนื้อหาหลักสูตรวิชาอาชีพที่เลือกฝึกทักษะนั้น ๆ)

3.2.2 เทียบจากประสบการณ์เดิมในสาขาวิชาอาชีพที่ประกอบอยู่ และมีรายชื่อได้ตามเกณฑ์ที่กำหนด

3.2.3 หากอาชีพเดิมที่ประกอบอยู่ได้เคยถูกนำมาเทียบตามแผนการเรียน ตามหลักสูตรประถมศึกษาแล้ว และต้องการนำมาเทียบอีก จะเทียบได้เฉพาะในส่วนที่ได้รับการพัฒนาเพิ่มขึ้นจากส่วนเดิมที่เคยเทียบมาแล้วเท่านั้น

3.2.4 โอนผลการเรียนจากแหล่งวิทยากร สถานประกอบการ และสถานประกอบอาชีพอิสระตามวิธีการ และเกณฑ์ที่กรมการศึกษานอกโรงเรียนกำหนด

3.2.5 เรียนตามหลักสูตรวิชาอาชีพที่กระทรวงศึกษาธิการกำหนด และอนุมัติ ซึ่งมีระดับเทียบเท่ากับระดับมัธยมศึกษาตอนต้น โดยอาจเลือกเรียนวิชาเดียว สาขาเดียวหรือหลายวิชาต่างสาขากัน ที่มีเวลาเรียน ตามหลักสูตรรวมกันไม่น้อยกว่า 200 ชั่วโมง นับให้ 1 หน่วยวิชา โดยสถานศึกษาจัดสอนเอง หรือโอนผลการเรียนมาจาก สถานศึกษาอื่นที่กระทรวงศึกษาธิการรับรอง

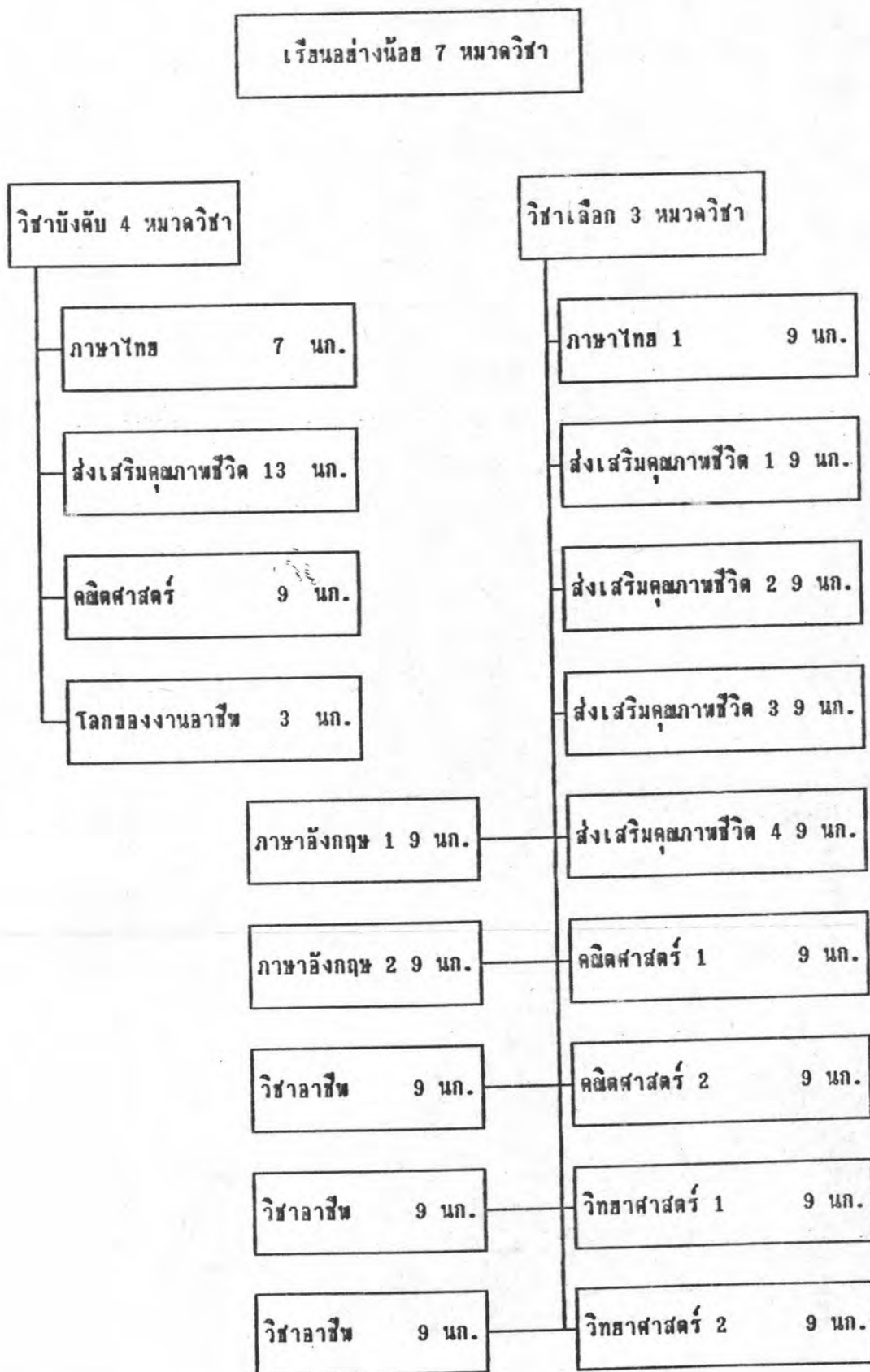
#### 4. การประเมินผล

การประเมินผลการเรียนให้เป็นไปตามระเบียบกระทรวงศึกษาธิการ ว่าด้วยการประเมินผลการเรียนตามหลักสูตรการศึกษานอกโรงเรียน ระดับมัธยมศึกษาตอนต้น พุทธศักราช 2530 (ดูรายละเอียดได้จาก การเรียน 3 วิชาเรียน)

#### 5. เกณฑ์การจบหลักสูตร

ผู้เรียนตามหลักสูตรการศึกษานอกโรงเรียนระดับมัธยมศึกษาตอนต้น พ.ศ. 2530 ต้องสอบได้วิชาบังคับ 4 หน่วยวิชา วิชาเลือกไม่น้อยกว่า 3 หน่วยวิชา รวมเป็น 7 หน่วยวิชา จึงจะถือว่าจบหลักสูตร (ดูรายละเอียดได้จากตารางในหน้าต่อไป)

แผนภูมิที่ 1 แสดงเกณฑ์การตัดสินการจบหลักสูตรการศึกษานอกโรงเรียนระดับมัธยมศึกษาตอนต้น



\* นก. = หน่วยกิต

หลักสูตรการศึกษานอกโรงเรียน ระดับมัธยมศึกษาตอนต้น มีรูปแบบวิธีการเรียน

3 วิธี ซึ่งมีรายละเอียดโดยสังเขป ดังนี้คือ

1. วิธีเรียนแบบชั้นเรียน ใช้อักษรย่อว่า ชร.
2. วิธีเรียนแบบทางไกล ใช้อักษรย่อว่า ทก.
3. วิธีเรียนด้วยตนเอง ใช้อักษรย่อว่า คอ.

การเรียนทั้ง 3 วิธีเรียนนี้ ผู้เรียนสามารถเลือกเรียนทั้ง 3 วิธีในเวลาเดียวกันได้ ทั้งนี้ขึ้นอยู่กับเงื่อนไข การลงทะเบียนเรียน ความพร้อมของผู้เรียนในด้านค่าใช้จ่าย และความสามารถของผู้เรียนแต่ละคน

#### 1. วิธีเรียนแบบชั้นเรียน (ชร.)

คือ วิธีเรียนที่นักศึกษาจะต้องไปเข้าชั้นเรียนเช่นเดียวกับนักเรียนภาคปกติในระบบโรงเรียน เพียงแต่ช่วงเวลาเรียนจะเป็นไปในเวลาเรียนหรือเวลาว่าง หลังจากที่ถูกเรียนว่างจากภารกิจประจำวันต่าง ๆ แล้ว ระหว่างเรียนจะมีการทำกิจกรรมหรือทดสอบเก็บคะแนนระหว่างภาค 60% และสอบปลายภาค 40% ในแต่ละหมวดวิชา เมื่อศึกษาเล่าเรียนหรือทำกิจกรรมการเรียนจนครบตามเงื่อนไขตามที่หลักสูตรกำหนดไว้ ก็ให้จบการศึกษา รับประกาศนียบัตรซึ่งมีศักดิ์และสิทธิ์เท่ากับผู้ที่สำเร็จการศึกษาระดับมัธยมศึกษาตอนต้นในระบบโรงเรียน ทุกประการ

#### 2. วิธีเรียนแบบทางไกล (ทก.)

เป็นวิธีเรียนที่เหมาะสมกับผู้ที่มีภารกิจมากจนไม่มีเวลาที่จะเข้าไปนั่งในชั้นเรียนได้เป็นประจำ เช่น อยู่ในชนบทที่ห่างไกลจากสถานที่ตั้งของสถานศึกษา หรือศูนย์การศึกษา  
ศึกษานอกโรงเรียนจังหวัด เมื่อผู้เรียนลงทะเบียนเรียนที่ศูนย์การศึกษา  
ศึกษานอกโรงเรียนจังหวัดต่าง ๆ แล้ว ก็จัดหาหนังสือหรือตำราต่าง ๆ ที่นักศึกษาสามารถศึกษได้ด้วยตนเองได้ โดยทำแบบฝึกหัดต่าง ๆ ฟังรายการวิทยุ ประกอบการสอน หมวดวิชาที่ลงทะเบียนเรียน จากสถานีวิทยุแห่งประเทศไทยเครือข่ายที่ 2 เพื่อการศึกษา (สวศ.2) ออกอากาศทุกวัน ระหว่างเวลา 05.30-21.10 น. ในระบบ เอ.เอ็ม. ขนาดคลื่นความถี่ที่กรุงเทพมหานคร 1467 กิโลเฮิรตซ์ นอกจากนี้นักศึกษาจะต้องไปเข้าร่วมกิจกรรมพบกลุ่ม สัปดาห์ละ 1 ครั้ง ครั้งละ 3 ชั่วโมง โดยมีคะแนน 40% และสอบปลายภาค 60% เมื่อเรียนจบตามหลักสูตรจะได้รับประกาศนียบัตร



ซึ่งมีศักดิ์และสิทธิ์เท่ากับผู้ที่สำเร็จการศึกษาระดับมัธยมศึกษาตอนต้นในระบบโรงเรียนทุกประการ

### 3. วิธีการเรียนด้วยตนเอง (ต่อ.)

เป็นการเรียนที่มีลักษณะต่างกับวิธีการเรียนแบบทางไกล คือ นักศึกษาไม่ต้องไปเข้าชั้นเรียน จะใช้เวลาศึกษาค้นคว้า อ่านตำราต่าง ๆ ด้วยตนเองเป็นส่วนใหญ่ เสียค่าใช้จ่ายในการเรียนน้อยกว่าการเรียนวิธีแบบทางไกล ไม่ต้องกังวลกับการติดตาม ฟังรายการต่าง ๆ ซึ่งเป็นบทเรียนทางวิทยุ (ถ้าหากมีเวลาว่างจะเปิดฟังเสริมความรู้ ก็จะเป็นผลดีแก่นักศึกษาเอง) ต้องไปเข้าร่วมกิจกรรมพบกลุ่มเพื่อทำกิจกรรมต่าง ๆ ตามเกณฑ์ที่กำหนด จะต้องใช้เวลาพบกลุ่มไม่น้อยกว่า 75% ของเวลาพบกลุ่มทั้งหมด (ประมาณ 6 ครั้ง) และต้องผ่านการประเมินด้วย นักศึกษาที่สอบได้ครบหมวดวิชา (แต่ละหมวดวิชาจะสอบเฉพาะปลายภาค 100%) และผ่านกิจกรรมกลุ่มตามเกณฑ์ที่กำหนด ก็จะได้รับประกาศนียบัตร ซึ่งมีศักดิ์และสิทธิ์เท่ากับผู้ที่สำเร็จการศึกษาระดับมัธยมศึกษาตอนต้นในระบบโรงเรียนทุกประการ การเรียนวิธีนี้ประชาชนทั่วไปจะรู้จักในลักษณะ เป็นการสอบเทียบความรู้

## 2. ทฤษฎีแรงจูงใจ (A Theory of Human Motivation)

แอบบราฮัม เฮช มาสโลว์ (Abraham H. Maslow, 1970) ได้คิดค้นทฤษฎีการจูงใจขึ้น โดยมีสมมติฐานอันเป็นสาระสำคัญ 3 ประการ คือ

1. ตราบใดที่มนุษย์ยังมีชีวิตอยู่ มนุษย์ทุกคนมีความต้องการตลอดเวลาไม่มีที่สิ้นสุด
2. ความต้องการของมนุษย์ที่ได้รับการตอบสนองแล้วก็จะไม่เป็นการจูงใจสำหรับพฤติกรรมนั้นอีก แต่ความต้องการที่มีอิทธิพลจูงใจต่อพฤติกรรมคือ ความต้องการที่ยังไม่ได้รับการตอบสนอง
3. ความต้องการของมนุษย์จะมีลักษณะจากต่ำไปหาสูงตามลำดับ จึงเรียกว่า "ลำดับขั้นความต้องการ" (Hierarchy of needs)

Maslow ได้แบ่งแรงจูงใจตามลำดับความเข้มข้นแห่งความต้องการเป็น 5 ระดับ

1. ความต้องการทางสรีระพื้นฐาน (Basic physiological needs) เป็นความต้องการขั้นพื้นฐานของร่างกายเพื่อความอยู่รอดของชีวิตอันได้แก่ อาหาร เครื่องนุ่งห่ม ที่อยู่อาศัย ยารักษาโรค อากาศ เป็นต้น ดังนั้นเพื่อที่จะได้รับการตอบสนองความต้องการดังกล่าว มนุษย์จึงต้องทำงานเพื่อให้ได้มาซึ่งปัจจัยที่จะนำมาบำบัดความต้องการของตน

2. ความต้องการความมั่นคงปลอดภัย (Safety and security needs) เมื่อความต้องการทางร่างกายได้รับการบำบัดแล้ว ความต้องการของคนก็ไม่ได้สิ้นสุดเพียงแค่นั้น สุขภาพที่ดี ความปลอดภัยจากอันตราย ตลอดจนความมั่นคงในการประกอบอาชีพหรือหน้าที่การงานก็เป็นสิ่งที่มนุษย์ปรารถนา ซึ่งคนเราย่อมมีความต้องการตรงกันในเรื่องนี้เสมอ โดยไม่จำกัดเวลาและสถานที่

3. ความต้องการเข้าสังคมและมีพวกพ้อง (Social and affiliative needs) เมื่อความต้องการสองขั้นที่กล่าวมาแล้วได้รับการตอบสนอง บุคคลจะมีความต้องการทางสังคม คือ การมีเพื่อนฝูง และต้องการให้เป็นที่ยอมรับ ต้องการความรักความปรารถนาดี ต้องการที่จะมีความรู้สึกเป็นเจ้าของ และเป็นส่วนหนึ่งของกลุ่มหรือสังคม ซึ่งความต้องการดังกล่าวจะทำให้สมาชิกของกลุ่มหรือสังคมมีความสัมพันธ์อันดีต่อกัน อันจะช่วยให้เกิดความร่วมมือร่วมใจกันทำงาน เพื่อให้บรรลุเป้าหมายร่วมกันอย่างมีประสิทธิภาพ

4. ความต้องการมีศักดิ์ศรีและมีสถานะภาพ (Needs for self-esteem and status) ความต้องการขั้นนี้คือความต้องการที่จะให้คนอื่นยอมรับนับถือ มีความภาคภูมิใจในตนเอง ตนเองมีศักดิ์ศรี มีความภาคภูมิใจและมีสถานะภาพในสังคม มีความนับถือตัวเอง เป็นลักษณะที่เรียกว่า ego needs บุคคลที่มีความต้องการหรือมีแรงจูงใจประเภทนี้มักจะพยายามทำสิ่งต่าง ๆ ให้ประสบความสำเร็จ เป็นที่ประจักษ์แก่สายตาคนอื่น

5. ความต้องการมีสัจจการแห่งตนหรือทำให้ชีวิตมีความหมาย (Needs for self realization and Fulfillment) ความต้องการขั้นนี้เป็นความต้องการขั้นสูงสุด ซึ่งบางครั้งเรียกความต้องการอันนี้ว่า self-actualization ความต้องการขั้นนี้เป็นความต้องการที่บุคคลตระหนักถึงศักยภาพแห่งตนจากการที่มีโอกาสพัฒนาตนเองให้มีความก้าวหน้า อยู่เสมอ และมีโอกาสที่จะสร้างสรรค์ความคิดความอ่านให้กว้างขวางออกไป ซึ่งความต้องการในขั้นนี้ส่วนใหญ่เป็นความต้องการด้านอุดมคติ (Ideal needs)



ความต้องการ 5 ประการข้างต้นของมาสโลว์นี้ เรียงลำดับตามความสำคัญหรือความจำเป็นมากที่สุดไปหาน้อยที่สุด โดยมีความต้องการทางกายซึ่งเป็นความต้องการส่วนบุคคลของมนุษย์ทุกคนเป็นพื้นฐานขั้นแรกสำหรับความต้องการขั้นต่อไป ความต้องการ 5 ขั้นนี้ จะเป็นอิสระต่อกัน และมีความต่อเนื่องเหลื่อมล้ำกันอยู่ กล่าวคือ ความต้องการระดับถัดมาอาจเกิดขึ้นก่อนที่ความต้องการขั้นต้นจะได้รับการตอบสนองให้เสร็จสิ้นสมบูรณ์ก่อนก็ได้ และบางคนอาจให้ความสำคัญกับความต้องการสลับขั้นก็ได้ อย่างไรก็ตามถ้าคนทั่วไปจะมีความต้องการขั้นต้นก่อน เมื่อได้รับการสนองตอบแล้วจึงเกิดความต้องการขั้นถัดไป และไม่จำเป็นว่าทุกคนจะมีความต้องการครบทั้ง 5 ขั้น แต่ความต้องการทั้งหมดเหล่านี้จะมีอยู่ตลอดชีวิตของบุคคล ดังนั้นความต้องการของมนุษย์ดังกล่าวข้างต้นจะเป็นแรงผลักดันให้แสดงพฤติกรรมโน้มนำไปทางที่จะบำบัดความต้องการเหล่านั้นอยู่เสมอ

### 3. ทฤษฎีการเปลี่ยนแปลงทางสังคม

มัวร์ (Moore, 1965) ได้อธิบายว่า การเปลี่ยนแปลงทางพฤติกรรมที่เกิดขึ้นมีส่วนเชื่อมโยงกับประสบการณ์ และนักจิตวิทยาโดยทั่วไปเห็นพ้องต้องกันว่า การเปลี่ยนแปลงพฤติกรรมนั้น เกิดจากความไม่สมดุลหรือการขาดความเป็นอันหนึ่งอันเดียวกัน ระหว่างมนุษย์กับสิ่งแวดล้อม สถานการณ์เช่นนี้ก่อให้เกิดความตึงเครียด สรุปลงแล้วจะเห็นว่า การเปลี่ยนแปลงจะเกิดขึ้นจาก ความไม่สมดุล เป้าหมายและการกระทำเพื่อให้บรรลุเป้าหมาย

เกี่ยวกับการเปลี่ยนแปลงพฤติกรรมนี้ ลิพพิท (Lippit, 1964) ได้กล่าวถึงแรงเสริม (Force) ว่าเป็นสิ่งที่ก่อให้เกิดการเปลี่ยนแปลง มีอยู่ 3 ชนิดด้วยกันคือ

1. แรงบังคับให้บุคคลเปลี่ยนแปลงพฤติกรรมเมื่อเกิดความไม่พอใจ กับสภาพเดิมที่อยู่และต้องการที่จะกระทำสิ่งใดสิ่งหนึ่งเพื่อความอยู่ดีในอนาคต
2. แรงต้านทานไม่ให้เกิดการเปลี่ยนแปลง ซึ่งจะคงคึดหรือจูงใจมิให้ตน เปลี่ยนแปลงอันสืบเนื่องมาจากความไม่แน่ใจ ไม่รู้ หรือไม่สามารที่จะเปลี่ยนได้
3. แรงต้านทางจากภายนอก ซึ่งไม่เกี่ยวข้องกับกาเปลี่ยนแปลง จะขัดขวางไม่ให้เกิดการเปลี่ยนแปลง

จะเห็นได้ว่าความต้องการขั้นพื้นฐานของมนุษย์มีมากมายดังกล่าวข้างต้น ดังนั้น พฤติกรรมของบุคคลย่อมจะถูกผลักดันจากความต้องการต่าง ๆ เหล่านี้ การตัดสินใจเข้าเรียน ต่อหรือไม่เรียนต่อจะเป็นไปตามความต้องการขั้นพื้นฐานหรือแนวความคิดทางทฤษฎีดังกล่าว ในสภาวะแวดล้อมของสังคมหนึ่ง ๆ บุคคลจะมีเหตุผลในการตัดสินใจกระทำอย่างใดอย่างหนึ่งที่แตกต่างออกไปตามแนวคิดพื้นฐานของแต่ละคนดังเช่นเหตุผลในการเข้าเรียน การศึกษานอก โรงเรียนสาธิตสามัญของนักศึกษา เพราะอาจมีรายได้สูง อาจมีเกียรติ ต้องการเป็นบุคคล ที่มีชื่อเสียง ต้องการการยกย่องจากสังคม บางคนตัดสินใจตามความต้องการของบิดามารดา หรือผู้ปกครอง นอกจากนี้ความมุ่งหวังทางการศึกษาและด้านอาชีพที่ต่างกันในสภาวะแวดล้อมของบุคคลที่ไม่เหมือนกัน ย่อมมีเหตุผลต่อการตัดสินใจเข้าศึกษา การศึกษาในเรื่อง การตัดสินใจนี้ ย่อมมีความสลับซับซ้อนขององค์ประกอบต่าง ๆ ซึ่งเป็นปัญหาที่สะสม ไม่ได้เกิด จากปัญหาหรือปัจจัยหนึ่งโดยเฉพาะ การตัดสินใจเข้าเรียนต่อและไม่เรียนต่อ ย่อมมีปัจจัยจาก ส่วเหตุผลอื่น ๆ อีก อาทิ ปัจจัยด้านส่วนตัวของนักศึกษา ด้านสภาพทางครอบครัว ภูมิหลังทางการ เรียนของนักศึกษา ดังนั้นผู้วิจัยจึงได้ศึกษาผลงานเอกสารและงานวิจัยต่าง ๆ ที่เกี่ยวข้องกับการ ที่บุคคลจะเข้าร่วมกิจกรรมทางการศึกษากิจกรรมหนึ่ง เพื่อจะนำมาเป็นแนวทางในการดำเนิน การวิจัยครั้งนี้ โดสมบ่งเอกสารงานวิจัยดังกล่าวออกเป็น 3 ตอน คือ

3.1 งานวิจัยที่เกี่ยวกับสภาพส่วนตัวและภูมิหลังของผู้ตัดสินใจให้เข้าเรียนต่อและไม่เรียนต่อ การศึกษานอกโรงเรียนสาธิตสามัญ

3.2 งานวิจัยที่เกี่ยวกับเหตุผลและแรงจูงใจในการเข้าร่วมกิจกรรมทางการศึกษา

3.3 งานวิจัยเกี่ยวกับเหตุผลของการไม่เข้าร่วมกิจกรรมทางการศึกษา

#### 4. งานวิจัยที่เกี่ยวข้อง

4.1 งานวิจัยที่เกี่ยวข้องกับสภาพส่วนตัวและภูมิหลังของผู้ตัดสินใจเข้าเรียนต่อและไม่เข้าเรียนต่อทางการศึกษานอกโรงเรียน

มีนักการศึกษาหลายท่านให้ความสนใจ ในการทำวิจัยเกี่ยวกับตัวแปรหรือ ปัจจัยที่เป็นองค์ประกอบหรือที่มีความสำคัญ หรือมีอิทธิพลต่อการตัดสินใจเข้าเรียนต่อ และไม่

เรียนต่อในระดับประถมศึกษาต่าง ๆ ทั้งนี้ผู้วิจัยจะนำมาเสนอตามตัวแปรที่จะศึกษาครั้งนี้  
ดังนี้

อายุ หลังจากที่นักเรียนจบการศึกษาภาคบังคับต้องออกไปประกอบอาชีพช่วย  
ผู้ปกครองหารายได้ ไม่สามารถเรียนต่อในระดับมัธยมได้ทันที แต่หลังจากระยะเวลาหนึ่งพวกเขา  
อาจมีความพร้อมที่จะกลับมาเรียนต่อ ซึ่งบางคน อาจไม่กล้าเข้าเรียน เนื่องจากมีอายุ  
มากขึ้น ในเรื่องอายุนี้ได้มีผู้ศึกษาวิจัยไว้ดังนี้ การศึกษาของโวลฟอร์ด (Wolford, 1965)  
เกี่ยวกับปัญหาที่ทำให้เด็กเรียนไม่ประสบผลสำเร็จในการเรียน พบว่ามาจากลักษณะส่วนตัว คือ  
อายุมากกว่าคนอื่น และเรียนอ่อน จากการศึกษาของ อมรรวรมณ จามน้อยพรหม (2520)  
และผลการวิจัยของ ปราณี สุธีรนาทิจ (2520) ได้ศึกษาภูมิหลังของนักศึกษาผู้ใหญ่ ระดับ 3  
ในกรุงเทพมหานคร ต่างจังหวัดในเมือง และต่างจังหวัดนอกเมืองเฉพาะในภาคตะวันออกเฉียง  
เหนือ ในเรื่องนี้ ธรรมรงค์ เทียนสังข์ (2526) ได้กล่าวถึงเหตุผลที่ผู้ใหญ่ไปเรียนการศึกษา  
ผู้ใหญ่ โดยอ้างถึง Morstain และ Smart ที่ทำการศึกษาวินิจฉัยเหตุผล ผู้ใหญ่ไปเรียนการศึกษา  
ผู้ใหญ่ พบว่า มีความแตกต่างกันระหว่าง เหตุผลของการไปเรียนหนังสือของคนที่มีอายุน้อย  
กับคนที่มีอายุมากกว่า คือ คนหนุ่มสาวมีความสนใจในด้านความสัมพันธ์ในสังคมมากกว่าคนที่มี  
อายุมาก ทั้งนี้อาจเป็นมูลเหตุจูงใจให้คนที่มีอายุน้อย มีความกระตือรือร้นที่ตัดสินใจศึกษาต่อ  
มากกว่าคนที่มีอายุมาก

เพศ ความไม่เท่าเทียมกันระหว่างเพศในด้านการศึกษา ในประเทศด้อยพัฒนา  
พบว่า เพศชายได้เรียนมากกว่าเพศหญิง จากการศึกษาของ ชูเพ็ญศรี วงศ์พุทธา (2514)  
พบว่า จำนวนเพศชายที่เรียนต่อจากการศึกษาภาคบังคับจะมากกว่าเพศหญิงทุกกลุ่มอายุ  
ซึ่งสอดคล้องกับการศึกษาของ ประจักษ์ บุญอารีย์ (2522) ได้สรุปผลการวิจัยว่า เพศชาย  
และเพศหญิงมีความต้องการศึกษาในระดับอุดมศึกษาใกล้เคียงกัน แต่เพศชายมีโอกาสทางการ  
ศึกษาในระดับอุดมศึกษามากกว่าหญิง คือ ร้อยละ 55.1 และ 44.9 ตามลำดับ แต่จากการ  
ศึกษาของ นิวัฒน์ กัลยาณพฤกษ์ (2522) ได้ศึกษาพบว่า เพศหญิงมีโอกาสมากกว่าเพศชาย  
ซึ่งผลการวิจัยนี้ได้สอดคล้องกับเกณฑ์ประชากรในเขตการศึกษานี้ ซึ่งพบว่าผู้มีอายุ 15-24 ปี  
เป็นเพศหญิงมากกว่าเพศชาย (สำนักงานสถิติแห่งชาติ, 2519) นอกจากนี้ Morstain และ

Smart (อ้างใน ณรงค์ เกษนส่ง, 2526) ได้ศึกษาวิจัยเหตุผลที่ผู้ใหญ่ไปเรียนการศึกษาผู้ใหญ่ พบว่าเหตุผลของการไปเรียน ระหว่างเพศชายและเพศหญิงแตกต่างกัน ได้แก่ หญิงมีความต้องการที่จะเรียนรู้วิชาและความอยากรู้มากกว่าผู้ชาย และการศึกษาของ ปราณี สุธีรนาทิก (2520) ได้ศึกษาภูมิหลังของนักศึกษาผู้ใหญ่ระดับ 3 ในกรุงเทพมหานคร ต่างจังหวัดในเมือง และต่างจังหวัดนอกเมือง เฉพาะในภาคตะวันออกเฉียงเหนือ ได้พบว่า นักศึกษาผู้ใหญ่ในต่างจังหวัดในเมืองเป็นชายมากกว่าหญิง ในเรื่องนี้ อัจฉรา กัลยาณชาติ (2523) ได้ศึกษาพบว่าสาเหตุของการจูงใจในการเข้าศึกษาในหลักสูตรการศึกษาผู้ใหญ่สายสามัญ ระดับ 4 เพศชายและหญิงส่วนใหญ่ ไม่แตกต่างกัน ซึ่งสอดคล้องกับงานวิจัยของ โรส และเจเนนี (1978) ได้ศึกษาอิทธิพลต่อการตัดสินใจในการเข้าศึกษาในโปรแกรมการศึกษาผู้ใหญ่ พบว่า เพศไม่มีความแตกต่างอย่างมีนัยสำคัญทางสถิติต่อเหตุผลที่เข้ามาศึกษา

#### ผลสัมฤทธิ์ทางการเรียนและระดับการศึกษา ผลงานวิจัยเกี่ยวกับการตัดสินใจ

เข้าเรียนคือ โดยใช้ผลการเรียนเป็นสิ่งที่ช่วยในการตัดสินใจ จากการศึกษาของกรมสามัญศึกษา กระทรวงศึกษาธิการ (Thailand Department of Elementary and Adult Education, 1965) เกี่ยวกับโอกาสทางการศึกษา พบว่า นักเรียนที่ไม่มีโอกาสได้ศึกษาต่อในโรงเรียนนั้นมีสาเหตุมาจากการที่ผลสัมฤทธิ์ทางการเรียนต่ำกว่าเกณฑ์มาตรฐาน ซึ่งคล้ายคลึงกับการศึกษาของ พาสโซว์ (Passow, 1967) ที่พบว่านักเรียนไม่มีโอกาสศึกษาต่อนั้น เพราะเป็นผู้ที่มีสติปัญญาไม่ดี ผู้สนับสนุนการศึกษานี้คือผู้หนึ่งคือ เชดสกี (อ้างใน ประภาศวี มานะ, 2528) ได้ศึกษาสภาพการศึกษาในมณฑลโวจวอดินา (Province of Vojvodina) พบว่า ความสูญเปล่าทางการศึกษา เนื่องจากเด็กไม่ได้เรียนต่อจากประถมศึกษานั้น สาเหตุมาจาก ที่เด็กมีผลสัมฤทธิ์ทางการเรียนต่ำ และเคยตกซ้ำชั้นบ่อย ๆ จากผลงานวิจัยที่กล่าวมา เกี่ยวข้องกับการไม่ได้เข้าศึกษาต่อการศึกษาในระบบโรงเรียน สำหรับการศึกษาผู้ใหญ่ ได้มีนโยบายว่า ให้โอกาสทางการศึกษาแก่ประชาชนทุกคน ฉะนั้นบุคคลที่มีอายุครบ 14 ปีบริบูรณ์ และเรียนจบการศึกษาภาคบังคับไม่ว่าจะเรียนสำเร็จมากี่ปีแล้วก็ตาม หากสนใจใคร่ศึกษาหาความรู้เพิ่มเติมหรือเพื่อเลื่อนวิทยฐานะก็สามารถสมัครเข้าเรียนต่อระดับมัธยมศึกษาตอนต้น วิธีเรียนแบบทางไกล โดยไม่ต้องสอบแข่งขัน ดังนั้นนักศึกษาผู้ใหญ่ระดับนี้ จึงมีทั้งผู้สำเร็จการศึกษาผู้ใหญ่ระดับที่ 3 ประถมศึกษาปีที่ 6 ประถมศึกษาปีที่ 7 หรือ เรียนไม่จบมัธยมศึกษาตอนต้น

ระยะเวลาว่างวันที่ไม่ได้ศึกษาต่อ ในการตัดสินใจเข้าศึกษาต่ออีกครั้งหนึ่ง

ระยะเวลาที่ว่างวันที่ไม่ได้ศึกษาต่อ ถ้ายิ่งปล่อยทิ้งให้ห่างหลายปี การตัดสินใจในการศึกษาต่อจะเป็นไปในด้านลบมากกว่าด้านบวก เพราะห่างเหินด้านการเรียนมานาน ความเอาใจใส่ด้านการศึกษา น้อยลง เกิดความเบื่อหน่าย ท้อถอย จากการศึกษาวิจัยของสถาบันพัฒนาฝีมือแรงงาน (2522) ได้ศึกษาข้อมูลส่วนตัวของผู้เข้ารับการฝึกที่ออกกลางคัน (Drop out) หรือเรียนไม่สำเร็จตามหลักสูตรพบว่า ส่วนใหญ่แล้วเป็นพวกที่จบการศึกษามาแล้วหลายปี และไม่ได้เรียนต่อที่ไหนมาก่อน และจากการศึกษาของ ไพเราะ พุ่มมัน (2526) ได้กล่าวถึงสาเหตุที่พื้นฐานทางด้านการศึกษาเดิมของนักศึกษา มีความสัมพันธ์กับผลสัมฤทธิ์ทางการเรียนในระดับต่ำ การที่มีความสัมพันธ์นี้มีสาเหตุจากการที่นักศึกษาเรียนจบชั้นประถมศึกษาแล้วไม่ได้เรียนต่อทันที แต่ได้ออกไปทำงานบ้างแล้ว จึงกลับมาเรียน ทำให้ลืมวิชาความรู้เดิม

การรับข่าวสาร การสื่อสารเป็นสิ่งจำเป็นอย่างยิ่งสำหรับกิจกรรมต่าง ๆ

ในชีวิตมนุษย์ มนุษย์เป็นสิ่งมีชีวิตสังคมที่ต้องอาศัยการแลกเปลี่ยนความรู้ ข่าวสาร และประสบการณ์ซึ่งกันและกัน ในปัจจุบันสื่อมวลชนได้เข้ามามีบทบาททางการศึกษามากขึ้น โดยทำหน้าที่เหมือนครูของประชาชน ให้ความรู้แก่ประชาชนในด้านต่าง ๆ ทั้งในด้านอาชีพ สุขภาพอนามัย และการประพฤติกฎปฏิบัติ ในฐานะพลเมืองของประเทศ (ชม ภูมิภาค อ้างใน ประภาศรี มานะ, 2528) บทบาทของสื่อมวลชนเปรียบเสมือนกับองค์กรหนึ่งในสังคม (Supra system) ทำให้เกิดการเปลี่ยนแปลงขึ้นในสังคม เพื่อไปสู่เป้าหมายของการพัฒนาสังคม ทั้งในด้านเศรษฐกิจ การเมือง สังคมและการศึกษา ซึ่งสื่อมวลชนทุกชนิดนับแต่สิ่งพิมพ์ ภาพยนตร์ วิทยุ และโทรทัศน์ ต่างก็มีบทบาทในการพัฒนาทุกด้าน โดยเฉพาะวิทยุ นับเป็นสื่อมวลชนที่สำคัญมากในการให้การศึกษากับชาวชนบท (บำรุง สุขพรรณ, 2523) จากการศึกษาบทบาทของสื่อมวลชนต่อการพัฒนาชุมชนของ วลิต ปัญญาลักษณ์ (2521) พบว่าหนังสือพิมพ์มีลำดับความสำคัญสูงสุดในแง่ของเนื้อหา สาระ อันเป็นประโยชน์ ต่อการพัฒนาชุมชน รองลงมา คือ วิทยุ ที่มีลำดับความสำคัญสูงสุดในแง่ของการเข้าถึงประชาชนได้ดีที่สุด เพราะราคาไม่แพง เปิดฟังได้ตลอดเวลา ส่วนภาพยนตร์กลางแปลงให้ประโยชน์ในด้านการพัฒนาชนบทน้อย และเข้าถึงประชาชนในชนบทน้อยด้วย ซึ่งสอดคล้องกับการศึกษาของ บำรุง สุขพรรณ (2523) พบว่า ประชาชนในชนบทที่เป็นกลุ่มตัวอย่างใช้วิทยุมากที่สุด รายการที่ชอบฟัง คือ รายการที่เป็นประโยชน์ต่อการประกอบ

อาชีพรองลงมาคือ ราชการศาสนา วัฒนธรรม ประเพณี ชาว การเมืองและการบันเทิง ในเรื่องการรับฟังข่าวสารนี้ ส้มควร ตรีชะ (2520) ได้พบว่า ชาวชนบทส่วนใหญ่ทุกอาชีพ และทุกระดับการศึกษารับฟังรายการวิทยุเป็นประจำทุกวัน ส่วนใหญ่ชอบฟังข่าว นอกเหนือจากรายการบันเทิง ผู้มีการศึกษาน้อยไม่นิยมรายการที่ให้สาระประโยชน์ ซึ่งตรงข้ามกับผู้จบ การศึกษาขั้นพื้นฐาน สื่อประเภทหนังสือพิมพ์ และนิตยสารไม่ค่อยเป็นที่นิยมของประชาชนในหมู่บ้าน และสื่อประเภทโทรทัศน์ยังไม่เป็นที่แพร่หลาย ในขอบเขตที่ทำการวิจัย ได้ศึกษารายการที่ประชาชน ส่วนใหญ่ชอบดู ได้แก่ กีฬา และการบันเทิง รองลงมา คือ รายการที่ให้ประโยชน์ต่อการประกอบ อาชีพในเรื่องนี้ ชวิชัย สันติประภา (2522) ได้ให้ความเห็นเช่นเดียวกันว่า วิทยุเป็น สื่อมวลชนประเภทเดียวที่เข้าถึงประชาชนในชนบท โดยให้เหตุผลว่าวิทยุมีประโยชน์ทำให้ทราบ ความเคลื่อนไหวและความเป็นไปของบ้านเมืองได้อย่างรวดเร็ว นอกจากนี้การศึกษาของ พูลทอง ปิชอบันต์ (2526) เกี่ยวกับอิทธิพลของการรับฟังข่าวสารกับผลของการศึกษาพบว่า การ อ่านหนังสือพิมพ์ การฟังวิทยุ ตลอดจนการดูโทรทัศน์มีความสัมพันธ์ต่อผลสัมฤทธิ์ทางการเรียน วิชา สร้างเสริมประสบการณ์ชีวิตน้อยมาก อาจเนื่องจากนักศึกษาต้องทำงานทั้งวัน เลิกงานรีบมาเรียน หนังสือ กลับบ้านต้องทำรายงานการบ้านต่าง ๆ จึงมีเวลาน้อยที่จะรับฟังข่าวสารราชการ จาก สื่อสารมวลชน และได้ข้อค้นพบว่า ส่วนใหญ่รับบริการจากสื่อสารมวลชน เพื่อความบันเทิงมากกว่า ความรู้ ทำให้การรับข่าวสารลดน้อยลงตามลำดับ

ภูมิหลังและความสะดวกในการเดินทาง ลักษณะชุมชนที่อยู่อาศัยเป็นตัวแทนหนึ่ง ที่ทำให้บุคคลขาดโอกาสทางการศึกษา ดังผลการศึกษาของคณะกรรมการวางแผนพื้นฐานเพื่อปฏิรูป การศึกษา ได้พบความแตกต่างเกี่ยวกับโอกาสทางการศึกษาในระดับประถมศึกษาตอนปลาย เพราะโรงเรียนประถมศึกษาตอนปลายส่วนใหญ่ตั้งอยู่ในชุมชนหนาแน่น เด็กในชนบทห่างไกลจึง มีโอกาสทางการศึกษาน้อยกว่าเด็กในย่านชุมชน (ประสงค์ ชูน้อย, 2521) นอกจากนี้การ คมนาคมจากชนบทเข้าสู่เขตชุมชนมีความไม่สะดวก โอกาสที่ผู้ปกครองหรือตัวเด็กเองจะชวนพาขอ เข้ามาเรียนต่อในชุมชนจึงมีน้อย จากการวิจัยของ ชูเพ็ญศรี วงศ์พุทธา (2514) พบว่าเด็ก ที่เรียนต่อจะมีอัตราระดับสูงขึ้นตามระดับความใกล้ชุมชน นอกจากความไม่สะดวกในการคมนาคม แล้ว สถานที่ที่จัดการศึกษาระดับสูง มักจะตั้งอยู่ในตัวเมืองมากกว่าจะไปตั้งอยู่ในชนบทที่ห่างไกล และจากการศึกษาถึงความสูญเปล่า จากการศึกษาในชิลี (Chili) แบร์ (Bear, 1961)



ได้ศึกษาพบว่าปัจจัยสำคัญที่ทำให้นักเรียนไม่มีโอกาสศึกษาต่อในโรงเรียน เนื่องจากความห่างไกลที่อยู่อาศัย สภาพทางภูมิศาสตร์เกี่ยวกับที่ตั้งของโรงเรียน (อ้างในมณฑา ทศนประดับ, 2533) นอกจากนี้เนื่องจากว่าในชนบทส่วนใหญ่ เป็นงานเกษตรกรรม ทำให้ไม่สนใจต่อการศึกษาในระดับต่อจากภาคบังคับ ดังผลการวิจัยของ ชูเพ็ญศรี วงศ์พุกธา (2514) ได้พบว่ามีค่านิยมทางการศึกษาของบุตรที่ผู้ปกครองมีภูมิลำเนาอยู่ในชนบท ซึ่งส่วนใหญ่ประกอบอาชีพทำนา ทำไร่ การเกษตรกรรม ต้องการให้บุตรเจริญรอยตามบรรพบุรุษ กล่าวคือ มีค่านิยมในการต้องการให้เด็กทำนาเพื่อหาเลี้ยงชีพ มากกว่าต้องการให้บุตรได้เรียนต่อในชั้นสูง จากการวิจัยของ โอ.อี.ซี.ดี. (O.E.C.E.) ได้กล่าวถึงผลการวิจัยเรื่องการเสมอภาคทางการศึกษาของประเทศสมาชิก 19 ประเทศ ที่กระจายอยู่ในทวีปอเมริกาเหนือ ยุโรป และเอเชีย มีทั้งประเทศขนาดใหญ่และประเทศขนาดเล็ก ผลปรากฏว่าลักษณะของสังคมที่แตกต่างกัน เช่น สังคมเมือง สังคมชนบท มีผลต่อการเข้าศึกษาต่อของนักเรียน เพราะลักษณะของสังคมช่วยให้เกิดทัศนคติและแรงจูงใจในการศึกษา และเป็นตัวช่วยให้นักเรียนเลือกตัดสินใจที่จะเรียนต่อหรือไม่เรียนต่อในชั้นสูงต่อไป และผลการวิจัยของ วารุณี อัสศิริวัฒน์ และสุนีย์ ชนสารสมบัติ (อ้างใน ประภาศรีมานะ, 2528) ได้ทำการวิจัยเรื่องตัวประกอบที่มีอิทธิพลต่อการเลือกอาชีพของนักเรียนชั้นมัธยมศึกษาปีที่ 5 ในภาคเหนือ ภาคกลาง ภาคตะวันออกเฉียงเหนือ และภาคใต้ของประเทศไทย ตามลำดับ พบว่า ภูมิลำเนา หรือสภาพแวดล้อมของสังคม มีส่วนต่อการเลือกแนวทางการศึกษาต่อเพื่อประกอบอาชีพในอนาคต

อาชีพปัจจุบันและอาชีพในอนาคตของนักศึกษา ลักษณะของอาชีพอาจเป็นมูลเหตุจูงใจอย่างหนึ่งที่ทำให้เกิดความกระตือรือร้น ในการค้นคว้าหาความรู้เพิ่มเติม เพื่อปรับปรุงอาชีพที่ทำอยู่ให้ดีขึ้น หรือมีความก้าวหน้าการประกอบอาชีพ สำหรับผู้ที่ไม่มี การประกอบอาชีพ การศึกษาอาจจะทำให้สามารถหาอาชีพที่เหมาะสมกับคนได้ ดังที่ เฮนรี เจ. เลาหวานิช (2519) ได้กล่าวถึงค่านิยมเกี่ยวกับอาชีพว่า เหตุที่ทำให้บุคคลตัดสินใจเข้าศึกษาหรือเลือกเรียน คือ ความต้องการความสำเร็จในอาชีพ และความก้าวหน้าในการงาน เนื่องจากผู้เรียนในระดับการศึกษานี้ เป็นผู้ ที่จบการศึกษาภาคบังคับแล้ว มีความสามารถพอที่จะประกอบอาชีพได้ ได้มีผู้ศึกษาวิจัยถึงการศึกษ ของ อมรรวณ จามน้อยพรหม (2520) พบว่า นักศึกษาผู้ใหญ่ระดับ 4 เกือบครึ่งหนึ่งของ นักศึกษาทั้งหมดต่างประกอบอาชีพในตอนกลางวัน อาชีพส่วนใหญ่ คือ ลูกจ้างเอกชน รองลงมา

ได้แก่ การประกอบการค้า สำหรับเหตุผลในการกลับเข้าศึกษาต่อ อัจฉรา กัลยามชาติ (2523) พบว่า เพื่อนำความรู้ไปปรับปรุงงานอาชีพที่ทำให้ดีขึ้น และเพื่อต้องการความก้าวหน้าของชีวิตในอนาคต จะเห็นได้ว่า การประกอบอาชีพของบุคคลจะเป็นแรงสนับสนุนให้บุคคลได้ตัดสินใจเข้าศึกษาต่อ เพื่อปรับปรุงอาชีพหรือความก้าวหน้าในชีวิต แต่อย่างไรก็ตามอาชีพบางอย่างไม่สามารถส่งเสริมหรือเกื้อกูลให้ผู้ที่ทำงานที่มีโอกาสกลับเข้ามาศึกษาต่อได้ เนื่องจากการปฏิบัติหน้าที่ที่ทำงานตลอดทั้งวัน ไม่ว่าจะที่ทำงานหรือที่บ้าน ทำให้เกิดอาการอ่อนเพลีย ดังการศึกษาของ วิสาข์ เกตุประทุม (2523) ได้วิเคราะห์ความสูญเปล่าทางการศึกษาของวิทยาลัยครู นครสวรรค์ โดยมุ่งศึกษาด้านการเรีนนช้ากว่ากำหนด หรือการออกกลางคัน พบว่ารัฐต้องสูญเสียเงิน เนื่องจากการออกกลางคันและการเรีนนช้ากว่ากำหนดในระดับ ป.ศ.มากกว่าระดับอื่น ๆ สำเหตุสำคัญ เนื่องจากนักศึกษาต้องประกอบอาชีพหรือช่วยผู้ปกครองประกอบอาชีพ นอกจากนี้ เดโช สวานานนท์ (2523) ได้กล่าวถึงความเหน็ดเหนื่อยทั้งทางกายและสมอง ซึ่งไม่ส่งเสริมให้การเรีนนรู้ได้ผลดีขึ้นเลย เพราะการใช้สมองติดต่อกันเป็นเวลานาน ๆ ทำให้เกิดความเหน็ดเหนื่อยทางสมอง จึงเป็นอุปสรรคต่อการเรีนนรู้เป็นอย่างยิ่ง

ความหวังทางด้านการศึกษาและอาชีพของนักศึกษา การศึกษาเป็นสิ่งหนึ่งในจำนวนสิ่งต่าง ๆ ในโลกนี้ ที่ได้รับการยอมรับในบรรดากลุ่มชนทั้งหลาย ไม่ว่าจะเป็นผู้ดี ไพร่ คนรวย คนจน ตลอดจนกลุ่มคนที่ประสบความสำเร็จจากระบบการศึกษาเองว่าเป็น "ของดี" หรือ "สิ่งที่พึงประสงค์" ปราบฎการณณ์เช่นนี้สะท้อนให้เห็นถึงความเชื่อมั่นและศรัทธาในบทบาทและพลังของการศึกษาที่จะบันดาลให้เกิดสิ่งที่ยังความพอใจให้แก่ผู้ที่มีโอกาสเป็นเจ้าของ จากผลงานการวิจัยทั้งในประเทศและต่างประเทศได้ชี้ให้เห็นอย่างชัดเจนว่า ในระดับปัจเจกบุคคล การศึกษาสามารถเลื่อนชั้นทางสังคม การเชิบบรรณณะทางเศรษฐกิจและการเปลี่ยนแปลงจิตสำนึกทางการเมือง (อุทัย คุลยเกษม, 2526) ด้วยเหตุนี้การศึกษาจึงมีความจำเป็นที่บุคคลจำต้องแสวงหาความรู้ใส่ตนเมื่อมีโอกาส การศึกษาสามารถบันดาลให้บุคคลประสบผลสำเร็จตามที่ปรารถนา และจากการศึกษาวิจัยของอมรรวม จามน้อยพรหม (2520) และ อัจฉรา กัลยามชาติ (2523) เกี่ยวกับเหตุผลในการเข้ามาเรีนนของนักศึกษาผู้ใหญ่ระดับที่ 4 พบว่าเกือบครึ่งหนึ่งมีอาชีพทำอยู่แล้ว แต่ทุกคนต้องการความก้าวหน้าในการทำงาน จึงต้องขวนขวายมาศึกษาเล่าเรีนน เพื่อหาความรู้เพิ่มเติมสำหรับปรับปรุงงานที่ทำอยู่ในปัจจุบันให้ดีขึ้น และ

เพื่อต้องการโอนย้ายไปทำงานต่างถิ่นที่ก้าวหน้า นอกจากนี้ ฌรงค์ เกียนส์ (2526) ได้ศึกษา เหตุผลในการไปเรียนการศึกษาผู้ใหญ่ของนักศึกษาผู้ใหญ่ พบว่า มีเหตุผลเพื่อสร้างอนาคตของ ตัวเอง เพื่อยกสถานภาพชีวิตของตนให้สูงขึ้น เพื่อใช้เวลาว่างให้เป็นประโยชน์ ต้องการให้ เจริญฉลาดเหมือนคนอื่น และต้องการเรียนให้สูงขึ้น เหตุผลดังกล่าวสอดคล้องกับการวิจัยของ สมุท นุชนารถ (2521) ซึ่งได้ศึกษาความต้องการทางการศึกษาของนักเรียนมัธยมศึกษาปีที่ 5 ในภาคตะวันออกเฉียงเหนือ และพบว่า วิชาที่นักเรียนต้องการศึกษามากเป็นวิชาที่เปิดโอกาสให้ นักเรียนได้รับเกียรติยศ ชื่อเสียงและความร่ำรวย ตลอดจนความก้าวหน้าในอาชีพ และจากการ ศึกษาของ ประภาศรี มานะ (2528) พบว่า ลักษณะของการประกอบอาชีพทำให้นักศึกษาต่อ แดกต่างกัน เนื่องจากมูลเหตุจูงใจอย่างหนึ่งที่ทำให้นักศึกษามีความต้องการที่จะเรียนต่อ คือ ต้องการปรับปรุงอาชีพที่ทำอยู่ให้ดีขึ้น

รายได้ของนักศึกษา การศึกษาเกี่ยวกับรายได้ของนักศึกษานี้ เนื่องจากนักศึกษามีทั้งผู้เรียนที่มีรายได้ ได้แก่ ผู้ที่ประกอบอาชีพแล้ว และผู้ที่ยังไม่มีรายได้เป็นของตนเอง ต้องพึ่งพาอาศัยผู้ปกครอง ผลงานการวิจัยที่เกี่ยวข้องจึงพิจารณาจากฐานะทางเศรษฐกิจของครอบครัว ที่มีความต้องการในการศึกษาต่อ จากการศึกษาของ เออร์วิง ครอส (Krauss, 1964) ได้พบว่าจำนวนเด็กในกลุ่มที่มีฐานะปานกลางมีแนวโน้มต้องการเรียนต่อสูงกว่ากลุ่มที่มีฐานะทางเศรษฐกิจต่ำ และผู้ที่มีฐานะทางเศรษฐกิจต่ำ มีความต้องการน้อยในจะเรียนต่อในชั้นสูง และจากการศึกษาของ ฮาร์บิสัน และมายเลอร์ (Harbison & Myers, 1964) ได้พบว่า เด็กวัยรุ่นที่อยู่ในช่วงอายุ 15-19 ปี จากครอบครัวที่มีฐานะทางเศรษฐกิจต่ำส่วนใหญ่ไม่ได้รับการศึกษาและจากการศึกษาวิจัยในเรื่องเกี่ยวกับความสำเร็จและไม่ประสบความสำเร็จทางการเรียนของ มอนต์ โทเมอร์ (Montgomery, 1967) ซึ่งได้ศึกษากับนักเรียนในวิทยาลัยชุมชนพบว่านักเรียนที่เรียนไม่สำเร็จนั้นมีปัญหาทางการเงิน สภาพความเป็นอยู่และรับจ้างทำงานมากกว่าพวกที่เรียนสำเร็จ

อาชีพของผู้ปกครอง จากรายงานการวิจัยของกรมสามัญศึกษาเกี่ยวกับสาเหตุที่ทำให้เด็กนักเรียนประจำบาลของจังหวัดกาญจนบุรีไม่ได้เข้าสอบไล่ พบว่า อาชีพผู้ปกครองมีส่วนเกี่ยวข้องอย่างมาก เพราะในชนบทส่วนใหญ่อาชีพเกษตรกรทำไร่ ทำนา และรับจ้างทำงาน เบ็ดเตล็ด ซึ่งการประกอบอาชีพเช่นนี้ มีผลกระทบกระเทือนต่อการศึกษาของบุตร จากผลการวิจัยสรุปได้ว่า บิดาที่มีอาชีพเป็นเกษตรกร ส่วนใหญ่มีความต้องการให้บุตรได้รับการศึกษาระดับ

ต่ำ เนื่องจากความต้องการแรงงานจากเด็กทั้งในทางตรงและทางอ้อม และจากการวิจัยของ เซกมันน์ มาร์ติน และริชาร์ด เบนดิคส์ (Martin and Bendix) พบว่าอาชีพของบิดามีความสำคัญต่อการเลื่อนฐานะทางสังคมได้มากน้อยเพียงใดนั้น ขึ้นอยู่กับความต้องการของบิดาในแต่ละอาชีพที่จะส่งเสริมบุตรของตน ซึ่งสอดคล้องกับการศึกษาของ เกลน (Glen) ซึ่งพบว่าครอบครัวที่สามารถยกระดับทางสังคมได้ดี ขึ้นอยู่กับอาชีพของแต่ละครอบครัว และอาชีพของบิดามีความสำคัญต่อการศึกษา และความก้าวหน้าของบุตร (ประภาศรี มานะ, 2528)

รายได้ของผู้ปกครอง การศึกษาในเรื่องนี้ ได้แก่การศึกษาถึงฐานะ สภาพทาง เศรษฐกิจของสังคม ทางครอบครัวของบุคคลนั่นเอง ซึ่งอาจรวมถึงอาชีพ และสภาพของสังคมด้วย จากการศึกษาของคณะกรรมการการโรงเรียนเทศบาลในฟิลิปปินส์ (Phillippines, Bureau of Public School) ได้สำรวจนักเรียนในระดับประถมศึกษาที่ขาดโอกาสศึกษาต่อ พบว่ามีสาเหตุจากฐานะทางเศรษฐกิจเป็นสำคัญ นอกจากนี้ คาเปอร์ (Capar, 1967) ได้ศึกษาเกี่ยวกับความเสมอภาคในปี ค.ศ. 1967 พบว่านักเรียนที่จบระดับประถมศึกษาร้อยละ 38 ไม่มีโอกาสได้ศึกษาต่อสาเหตุส่วนใหญ่มาจากสถานทางเศรษฐกิจและสังคมของครอบครัว และจากการค้นคว้าของ เลวิน (Levin, 1965) ได้พบว่า ฐานะทางเศรษฐกิจและสังคมเป็นตัวแปรที่สำคัญในการศึกษา เพราะมีความสัมพันธ์กับทัศนคติแรงกระตุ้นและค่านิยม ในการเข้ารับการศึกษาในระดับสูงต่อไป

นอกจากนี้การศึกษาสภาพทางสังคมของชาวเมืองอูซซซา ของสถาบันวิชาทางสังคมศาสตร์ พบว่า ระดับฐานะทางเศรษฐกิจของครอบครัวมีความสำคัญต่อความสนใจทางด้าน การศึกษาของบุตรเป็นอย่างมาก กล่าวคือไม่ปรากฏว่ามีบุตรหรือบุคคลใดในครอบครัวที่มีฐานะทางเศรษฐกิจต่ำ ได้รับการศึกษาเกินกว่าระดับชั้นมัธยมศึกษา ส่วนบุตรหลานของครอบครัวที่มีระดับฐานะทางเศรษฐกิจปานกลาง ร้อยละนั้น ได้รับการศึกษาในระดับสูง (สำนักงานคณะกรรมการการศึกษาแห่งชาติ, 2528)

ระดับการศึกษาของบิดามารดา การศึกษาของบิดามารดาเป็นปัจจัยอย่างหนึ่งที่มีผลต่อการกำหนดโอกาสทางการศึกษาของบุตรในอนาคต จากการศึกษาของ เอนเดอร์ (Elder, 1965) พบว่า ระดับการศึกษาของบิดามารดามีความสัมพันธ์ต่อโอกาสทางการศึกษาของบุตร กล่าวคือ บิดามารดาที่ได้รับการศึกษาสูง บุตรก็จะได้รับการศึกษาสูงด้วย จากการศึกษาของ



เบิร์ต เอ็น ออดามส์ (Bert N. Adam, 1967) ได้ศึกษาถึงการแสวงหาความสำเร็จของคนหนุ่มๆ ในการเลื่อนขั้นทางสังคม ได้พบว่า การศึกษาของบิดามารดาเป็นปัจจัยที่มีอิทธิพลต่อบุตรในอนาคต กล่าวคือ บิดามารดาที่มีระดับการศึกษาต่ำความต้องการที่จะให้บุตรได้รับการศึกษาก็น้อยลง นอกจากนี้แล้ว โวลฟอร์ด (Wolford, 1965) ได้วิเคราะห์เกี่ยวกับปัญหาเด็กออกจากโรงเรียนกลางคัน ได้พบสาเหตุหนึ่ง คือ ผู้ปกครองมีการศึกษาต่ำกรอฟอร์ด (Grawford, 1970) ได้ศึกษาวิจัยนักเรียนที่มีโอกาสเรียนต่อ พบว่าผู้ปกครองของนักเรียนกลุ่มที่เรียนอยู่มีระดับการศึกษาสูงกว่า เห็นคุณค่าของการศึกษา และส่งเสริมให้เด็กประสบความสำเร็จทางการศึกษามากกว่า ผลการศึกษาวิจัยในประเทศไทย เกี่ยวกับระดับการศึกษาของบิดามารดาต่อการศึกษามัธยมศึกษา อาทิ การศึกษาของสำนักงานคณะกรรมการ การศึกษาแห่งชาติ (2528) พบว่า ระดับการศึกษาของบิดามารดาจะมีส่วนต่อการตั้งความหวังที่จะให้บุตรของตนได้รับการศึกษาในระดับต่าง ๆ มาก กล่าวคือ บิดามารดาที่มีความศึกษาสูงเท่าใด ก็จะมีแนวโน้มที่จะให้บุตรได้รับการศึกษาสูงเท่านั้น และจากการศึกษาของ นกตล คุ่มประวัตินิ (2517) ได้ศึกษาเกี่ยวกับการศึกษาของบุตรโดยใช้กลุ่มตัวอย่าง 1,476 ครอบครัว จาก 45 หมู่บ้าน 15 อำเภอ ซึ่งเป็นครอบครัวที่อยู่นอกเขตเทศบาล พบว่า การศึกษาของบิดามารดา มีความสัมพันธ์กับระดับความมุ่งหวัง เกี่ยวกับการศึกษาของบุตรเป็นอย่างมาก กล่าวคือ บิดามารดาที่ได้รับการศึกษาชั้นประถมศึกษาปีที่ 4 เป็นต้นไป ส่วนใหญ่จะมีความมุ่งหวังให้บุตรได้รับการศึกษาในระดับมัธยมศึกษาขึ้นไป และบิดามารดาได้รับการศึกษาค่ำกว่าชั้นประถมศึกษาปีที่ 4 หรือไม่เคยได้รับการศึกษา ส่วนใหญ่มีความมุ่งหวังให้บุตรหลานได้รับการศึกษาเพียงชั้นประถมศึกษาเท่านั้น

การสนับสนุนทางการศึกษาและอาชีพ การศึกษาวิจัยเกี่ยวกับโอกาสในการศึกษาต่อของนักเรียนในระบบโรงเรียนพบว่า การศึกษาของนักเรียนจะประสบผลสำเร็จหรือไม่ยังต้องขึ้นอยู่กับความมุ่งหวังของผู้ปกครองด้วย ในอินโดนีเซีย วิโรสุฮาร์ดโจ (Wirosuhardjo) (อ้างใน จันทนา นนทิก, 2521) ได้ศึกษาด้านความต้องการด้านการศึกษาของนักเรียนมัธยมต้น ได้ศึกษาพบว่า สาเหตุที่เขาไม่ได้ศึกษาค้นคว้า ได้รับอิทธิพลและความเห็นชอบจากครอบครัวร้อยละ 80 จากการตัดสินใจของตนเอง ร้อยละ 66 และได้รับอุปการะจากญาติอื่น ๆ ร้อยละ 26 สำหรับประเทศไทยในปี พ.ศ. 2508 กรมสามัญศึกษา

(Thailand Department of Elementary and Adult, Education, 1965) ได้สำรวจพบว่านักเรียนที่ไม่มีโอกาสได้ศึกษาต่อในโรงเรียน สาเหตุมาจากขาดความสนใจในการศึกษาและการไม่เห็นด้วยของผู้ปกครองที่จะให้เด็กศึกษาต่อ ซึ่งสอดคล้องกับของ เพสเสอท (Peisert, 1967) ได้ศึกษาอิทธิพลที่ทำให้เด็กเรียนมีโอกาสนี้ไม่เท่าเทียมกันในการศึกษา พบว่าส่วนหนึ่งเป็นเพราะทัศนคติของผู้ปกครองที่มีต่อโรงเรียน และความสนใจของผู้ปกครองที่มีต่อการศึกษา ซึ่งสามารถเป็นพื้นฐานที่จะเป็นแรงจูงใจให้เด็กเรียนและประสบผลสำเร็จในด้านการเรียน ในเรื่องนี้ ประเสริฐ แก้วเพชร (2528) ก็ได้ศึกษาพบว่า ผู้ปกครองมีอิทธิพลต่อการเรียนต่อของนักเรียนมากกว่าครู ด้วยเหตุนี้การศึกษาจึงต้องขึ้นอยู่กับความคิดเห็นของผู้ปกครองด้วย จากการสัมภาษณ์ผู้ปกครองนักเรียนแถบชานเมือง พระนครของแชนนอน (Shannon, 1964) พบว่า ถึงแม้ผู้ปกครองส่วนใหญ่จะรู้สึกว่าการศึกษาคือสิ่งจำเป็น แต่ก็ยังไม่ต้องการให้บุตรได้เรียนต่อหลังจากจบชั้นประถมศึกษาปีที่ 4 ผู้ปกครองส่วนใหญ่ยังมีความเข้าใจว่าการศึกษาเพียงภาคบังคับก็เพียงพอแล้ว นอกจากนี้ สักดี พาสุนิรันดร์ (อ้างใน มสทท ทัศนะระดับ, 2533) ได้ศึกษาพบว่า ชาวชนบทส่วนใหญ่ยังนิยมส่งลูกเข้าเรียนเพียงการศึกษาภาคบังคับ เมื่อจบการศึกษาจากโรงเรียนประชาบาล ก็ไม่ค่อยมีผู้ใดส่งลูกไปศึกษาต่อมากนัก เพราะหัวหน้าครอบครัวเหล่านั้นเกรงว่าจะไม่มีเงินพอในการส่งเสียให้ลูกเรียนหนังสือ ด้วยเหตุนี้การสนับสนุนทางด้านอาชีพจึงอาจมีส่วนเกี่ยวข้องต่อการตัดสินใจศึกษาต่อหรือไม่ศึกษาต่อด้วย

#### 4.2 งานวิจัยเกี่ยวกับเหตุผลและแรงจูงใจในการเข้าร่วมกิจกรรมทางการศึกษา

ตามสถิติการศึกษาทั้งประเทศในแต่ละปี จะมีเด็กไม่ถึงครึ่งหนึ่งของนักเรียนชั้นประถมศึกษาปีที่ 6 ที่ได้เรียนต่อระดับมัธยมศึกษา ที่เหลือนอกจากนั้นก็เลิกเรียน (นิธิ เอี้ยวศรีวงศ์, 2532) จากการวิจัยของสำนักงานคณะกรรมการพัฒนาการเศรษฐกิจและสังคมแห่งชาติ ในปี 2530 เรื่อง สาเหตุที่ผู้ปกครองไม่ส่งเด็กเข้าเรียนต่อมัธยมศึกษาตอนต้น โดยศึกษากรณีเฉพาะของจังหวัดจันทบุรีและนครสวรรค์ พบว่า สาเหตุสำคัญที่สุด เนื่องมาจากผู้ปกครองของเด็กมีปัญหาทางด้านเศรษฐกิจ (สำนักงานคณะกรรมการพัฒนาการเศรษฐกิจและสังคมแห่งชาติ, 2532) แม้แต่กิจกรรมการศึกษานอกโรงเรียน ซึ่งได้ให้ความสำคัญเป็นพิเศษแก่ผู้ที่อยู่ในฐานะ "เสียเปรียบ" ในสังคม อันได้แก่ประชาชนในชนบท ผู้ที่มีพื้นฐาน

การศึกษาต่ำ ก็ยังได้รับความสนใจน้อย ซึ่งอาจจะเป็นเพราะว่า ประชาชนกลุ่มดังกล่าว มีแรงจูงใจที่จะเข้าเรียน เพื่อพัฒนาความรู้และอาชีพน้อย ดังจะเห็นได้จากโปรแกรมการศึกษานอกโรงเรียนหลายอย่าง เช่น การศึกษาสาขอาชีพ กิจกรรมกลุ่มสนใจ หรือแม้แต่การศึกษาสาขาสัมฤทธิ์ ซึ่งแม้จะเน้นหนักแก่ผู้ที่ยากจนและเสียเปรียบในสังคม แต่กิจกรรมเหล่านี้ก็ไม่ได้ได้รับความสนใจจากประชาชนที่ยากจนหรือเสียเปรียบอย่างแท้จริง (ปฐม นิคมานนท์, 2533) ดังนั้นเหตุจูงใจที่จะทำให้บุคคลสนใจเข้าร่วมหรือเข้าเรียนในกิจกรรมทางการศึกษา โดยเฉพาะการศึกษานอกโรงเรียนจึงเป็นสิ่งสำคัญมาก ทั้งนี้เพราะการที่บุคคลจะเกิดความสนใจเข้าร่วมกิจกรรมทางการศึกษานอกโรงเรียนหรือไม่นั้น ย่อมมีปัจจัยหลายอย่างที่เป็นสาเหตุมาเกี่ยวข้อง ดังเช่น ฮูล (Houle, 1977) ได้สรุปว่ามีเหตุผลพื้นฐานอย่างน้อย 3 ประการ ในการเข้าร่วมกิจกรรมทางการศึกษานอกโรงเรียนนั้นคือ

1. มีเป้าหมายเฉพาะเจาะจงอยู่ในใจสำหรับการเข้าร่วม
2. เหตุผลทางสังคม คือ ต้องการเข้าร่วมกิจกรรมกับคนอื่น ๆ บ้าง
3. มีความสนใจต้องการเรียนรู้สิ่งใหม่ ๆ อยู่ตลอดเวลา

สำหรับประเทศไทย ได้มีผู้ศึกษาวิจัยเกี่ยวกับเหตุผลและแรงจูงใจในการเข้าร่วมกิจกรรมทางการศึกษา หรือการตัดสินใจเข้าเรียนต่อในระดับต่าง ๆ โดยมีการศึกษาวิจัยอย่างกว้างขวางทั้งในเขตกรุงเทพมหานครและเขตภูมิภาคอื่น ๆ ซึ่งผู้วิจัยได้พิจารณามาเสนอเฉพาะการเข้าร่วมกิจกรรมทางการศึกษานอกโรงเรียน ดังต่อไปนี้

ปราณี สุธีรนาทิจ (2520) ทำการศึกษานักศึกษาผู้ใหญ่ระดับ 3 ในภาคปลายปีการศึกษา 2518 โดยทำการศึกษานักศึกษาผู้ใหญ่ในเขตกรุงเทพมหานคร 160 คน และนักศึกษาผู้ใหญ่ใน 3 จังหวัดภาคตะวันออกเฉียงเหนือ คือ อุดรธานี มหาสารคาม และนครราชสีมา โดยแบ่งเป็นกลุ่มนักศึกษาต่างจังหวัด ในเมือง 60 คน และต่างจังหวัดนอกเมือง 160 คน ซึ่งผลการวิจัยพบว่า การเข้าเรียนของนักศึกษานั้นเป็นการเข้าเรียน ตามความต้องการของตนเอง โดยมีเหตุผลในการเข้าเรียนการศึกษานักศึกษาผู้ใหญ่ เนื่องจากไม่มีทุนเรียนต่อ และมีจุดมุ่งหมายในการเข้าเรียน เพื่อที่จะเรียนต่อในชั้นที่สูงขึ้นไปอีก

อมรรวม จามน้อยพรหม (2520) ทำการศึกษามูลเหตุจูงใจที่ทำให้นักศึกษาผู้ใหญ่เข้ามาศึกษาในหลักสูตรการศึกษานักศึกษาผู้ใหญ่ สาขาสัมฤทธิ์ระดับ 4 ของโรงเรียนสกลราชวิทยานุกูล

สกลนคร ในปีการศึกษา 2520 พบว่า เหตุจูงใจในการเข้ามาศึกษา คือ ต้องการความก้าวหน้า โดยการนำความรู้ไปใช้ในการปรับปรุงงาน ที่ทำอยู่ในปัจจุบันให้ดีขึ้น และเหตุจูงใจที่นักศึกษาเลือกเรียนในโรงเรียนสกลราชวิทยานุกูล เนื่องจากเป็นโรงเรียนที่มีหลักวิชาการเป็นที่เชื่อถือได้ และอยู่ในเขตชุมชนที่มีการคมนาคมสะดวก

อัจฉรา กัลยาชาติ (2523) ได้ทำการศึกษามูลเหตุจูงใจของนักศึกษาผู้ใหญ่ ที่เข้าศึกษาในหลักสูตรการศึกษาผู้ใหญ่ สาขาสามัญระดับ 4 ในเขตกรุงเทพมหานคร ในปีการศึกษา 2523 ผลการศึกษาพบว่า เหตุจูงใจการเข้าศึกษาของนักศึกษาชายและหญิง แตกต่างกันคือ นักศึกษาชายมีเหตุจูงใจในการเข้าเรียน คือ ต้องการประกาศนียบัตร เพื่อใช้ในการศึกษาต่อมากที่สุด รองลงมา คือ การต้องการหาความรู้เพิ่มเติม ส่วนนักศึกษาหญิงต้องการเข้าศึกษาเพื่อหาความรู้เพิ่มเติมมากที่สุด รองลงมาต้องการได้ประกาศนียบัตร เพื่อใช้ในการศึกษาต่อ

ประภาศรี มานะ (2528) ทำการศึกษาลักษณะของผู้ตัดสินใจศึกษาต่อและไม่ศึกษาต่อในโปรแกรมการศึกษาผู้ใหญ่ แบบเบ็ดเสร็จระดับ 4 ในจังหวัดสมุทรสงคราม โดยทำการศึกษากับนักศึกษาผู้ใหญ่ที่ลงทะเบียนเรียนการศึกษาผู้ใหญ่แบบเบ็ดเสร็จระดับ 4 ปีการศึกษา 2527 และผู้จบ ป.6 ที่ไม่ได้เรียนต่อ ผลการศึกษาพบว่า เหตุผลของการเรียนต่อคือ ต้องการเพิ่มพูนความรู้ ใช้เวลาว่างให้เป็นประโยชน์ การเรียนต่อช่วยให้หางานทำได้ง่ายขึ้น ต้องการประกาศนียบัตร เพื่อโอกาสในการทำงานที่ดีกว่าเดิม เห็นคนอื่นเรียนก็อยากเรียนบ้าง และสอบเข้าเรียนต่อระดับมัธยมศึกษาไม่ได้ ด้วยเหตุผลเหล่านี้ จึงทำให้นักศึกษาผู้ใหญ่ตัดสินใจศึกษาต่อในโปรแกรมการศึกษาผู้ใหญ่แบบเบ็ดเสร็จ ระดับ 4

โสมอุษา เลียงถนอม (2528) ทำการศึกษาเหตุจูงใจและความต้องการของผู้เรียนในโครงการรณรงค์เพื่อการรู้หนังสือแห่งชาติ ในจังหวัดนครราชสีมา ปี 2527 พบว่า เหตุจูงใจให้ผู้เรียนเข้าร่วมในโครงการรณรงค์เพื่อการรู้หนังสือแห่งชาติ คือ ต้องการมีความรู้ และต้องการเรียนต่อในชั้นสูงต่อไป

อนันต์ พงศ์สัตยา (2529) ทำการศึกษาองค์ประกอบที่มีความสัมพันธ์กับการเข้าเรียนและไม่เข้าเรียนของผู้ไม่รู้หนังสือตามโครงการรณรงค์ เพื่อการรู้หนังสือแห่งชาติ จังหวัดน่าน ปี พ.ศ. 2528 พบว่า เหตุผลในการเข้าเรียนของผู้ไม่รู้หนังสือ คือ ต้องการอ่าน



ออกเขียนได้ เห็นว่าการอ่านออกเขียนได้เป็นสิ่งจำเป็น กำนัน ผู้ใหญ่บ้าน ชักจูงให้มาเรียนและเห็นว่าเป็นการเรียนที่ไม่ต้องเสียค่าใช้จ่าย

จากการประเมินผลกระทบของโครงการการศึกษาออกโรงเรียน ที่มีต่อประชาชนในชนบท ในปี พ.ศ. 2530 โดยที่ชลทิศย์ เอี่ยมสำอางค์ (2530) พบว่า ประชาชนในชนบทมีเหตุผลในการเข้าร่วมโครงการการศึกษาออกโรงเรียน คือ เพื่อเพิ่มความรู้ ทักษะ ฝีมือ เพื่อนำไปใช้ในวิถีชีวิตประจำวัน เพื่อการประกอบอาชีพ เพื่อการใช้เวลาว่างให้เป็นประโยชน์ ผู้นำหมู่บ้านชักชวนให้เข้าร่วมโครงการและถูกเกณฑ์หรือบังคับให้เข้าร่วม

#### 4.3 งานวิจัยที่เกี่ยวกับสาเหตุของการไม่เข้าร่วมกิจกรรมทางการศึกษา

ถึงแม้ว่าในปัจจุบันจะมีความสามารถที่จะจัดโปรแกรมการศึกษา ในหลายรูปแบบ ทั้งในและนอกระบบโรงเรียน แต่ก็ยังพบว่า มีประชาชนที่ไม่สามารถเข้ารับบริการการศึกษาของรัฐ ในรูปแบบการศึกษาที่รัฐจัดให้อีกเป็นจำนวนมาก โดยเฉพาะผู้จบการศึกษาภาคบังคับ (อุทิศคุณเกษม, 2529) ทั้งนี้แต่ละบุคคลจะมีเหตุผลของการไม่เข้าร่วมกิจกรรมทางการศึกษาต่าง ๆ กัน ซึ่งผู้วิจัยได้รวบรวมนำมาเสนอดังต่อไปนี้

ชานินทร์ ชรรมิรัตน์เกษม (2528) ทำการศึกษาสาเหตุที่นักเรียนที่จบการศึกษาภาคบังคับที่ไม่เข้าเรียนต่อชั้น ม.1 ในปีการศึกษา 2527 พบว่า สาเหตุสำคัญ โดยเรียงตามลำดับความสำคัญจากมากที่สุด คือ พ่อแม่ผู้ปกครองยากจน ไม่มีเงินส่งเสียให้เรียน พ่อแม่ผู้ปกครองต้องการเด็กไว้ช่วยงานเห็นว่าเรียนจบแล้วไม่มีงานทำ ทำให้เสียเวลา ตัวนักเรียนเรียนอ่อน จึงไม่กล้าเรียนต่อ โรงเรียนอยู่ไกล ไปมาลำบาก และไม่เห็นประโยชน์ของการเรียนต่อ

ประภาศรี มานะ (2528) ศึกษาเหตุผลของการไม่เข้าเรียนต่อ ในโปรแกรมการศึกษาผู้ใหญ่แบบเบ็ดเสร็จระดับ 4 พบว่า เหตุผลที่มีผู้เลือกมาเป็นอันดับแรกคือ ไม่มีทุนทรัพย์ รองลงมาตามลำดับ คือ ผู้ปกครองไม่สนับสนุนเห็นว่ามีความรู้เพียงพอที่จะประกอบอาชีพแล้ว

อนันต์ พงศ์สัตธา (2529) ทำการศึกษาเหตุผลของผู้ไม่รู้หนังสือจังหวัดน่านที่ไม่เข้าเรียนในโครงการรณรงค์เพื่อการรู้หนังสือแห่งชาติ ในปี พ.ศ. 2526 พบว่า การไม่มีเวลาว่างมากพอที่จะเรียนเป็นเหตุผลสำคัญในการไม่เข้าเรียน ของผู้ไม่รู้หนังสือ รองลงมา คือ ผู้ไม่รู้หนังสือเห็นว่าตนเองมีอายุมากเกินไป มีความรู้สึกอายที่อ่านหนังสือไม่ออก ไม่มีความสนใจ

ที่จะเรียน ทั้งที่ทราบข่าวการบริการ

ชลทิศย์ เอี่ยมสำอางค์ (2530) ได้ทำการประเมินผลกระทบของโครงการ การศึกษานอกโรงเรียนที่มีต่อประชาชนในชนบท พบว่า เหตุผลที่ทำให้ประชาชนในชนบทไม่เข้า ร่วมโครงการการศึกษานอกโรงเรียนนั้นเนื่องมาจากไม่มีเวลา เพราะต้องประกอบอาชีพ ไม่ทราบข่าวว่ามีการจัดโครงการศึกษานอกโรงเรียนในหมู่บ้าน นอกนั้นมีปัญหาอื่น ๆ เช่น ค่าใช้จ่ายการฝึกอบรม มีภาระต้องเลี้ยงดูบุตร หลาน มีอายุมากแล้ว มีความรู้เพียงพอแล้ว

มานะ ทาแป้ง (2530) ศึกษาวิจัยเรื่องการจัดโครงการการศึกษานอกระบบ โรงเรียนให้แก่ผู้สำเร็จการศึกษาชั้นประถมศึกษาปีที่ 6 ที่ไม่ได้ศึกษาต่อชั้นมัธยมศึกษา ศึกษา การณีสู่สากล ตำบลสระบุรี อำเภอสระโบสถ์ จังหวัดลพบุรี พบว่า เหตุผลการไม่ศึกษาต่อ เป็นเพราะฐานะยากจน เรียนไม่เก่ง ผู้ปกครองไม่ให้เรียน ตนเองไม่ต้องการศึกษาเล่าเรียน

จากการศึกษางานวิจัยข้างต้น ซึ่งเป็นงานวิจัยภายในประเทศจะเห็นได้ว่า การที่บุคคลไม่เรียนต่อหรือไม่เข้าร่วมกิจกรรมทางการศึกษา จะเกิดจากสาเหตุหลาย ๆ ประการ อย่างไรก็ตามสาเหตุดังกล่าวก็มีความใกล้เคียงกับงานวิจัยของต่างประเทศ เช่น ฮูล (Houle, 1977) ได้สรุปถึงปัญหาและข้อจำกัดอันเป็นสาเหตุที่ทำให้บุคคลไม่สามารถเข้าร่วมในกิจกรรม ทางการศึกษาได้ คือ ไม่ต้องการออกนอกบ้านในเวลาเย็นหรือค่ำ มีเวลาไม่มากพอ มีข้อจำกัด ทางการเงิน ต้องรับผิดชอบทางครอบครัว มีปัญหาทางสุขภาพอนามัย มีความคิดว่าตนเอง ใกล้เคียงกว่าจะเรียนรู้ มีปัญหาด้านการเดินทางมาเรียน และมีภาระต้องเลี้ยงดูเด็กที่บ้าน

##### 5. กรอบความคิดในการทำวิจัย

จากการศึกษาทฤษฎีและงานวิจัยต่าง ๆ ข้างต้น ผู้วิจัยจึงได้กำหนดตัวแปรที่ศึกษา ออกเป็นทั้งหมด 3 ส่วน คือ

ส่วนที่ 1 เป็นองค์ประกอบที่เกี่ยวข้องกับการเข้าเรียนต่อและไม่เรียนต่อ มีดังนี้

1. อายุ
2. เพศ
3. ผลสัมฤทธิ์ทางการศึกษา

4. ระดับการศึกษา
5. ระยะเวลาว่างที่ไม่ได้ศึกษาต่อ
6. รายได้ของบิดามารดา
7. อาชีพของบิดามารดา
8. รายได้ของนักศึกษา
9. อาชีพปัจจุบันของนักศึกษา
10. อาชีพในอนาคตของนักศึกษา
11. ระดับการศึกษาของบิดามารดา
12. ความมุ่งหวังด้านการศึกษาของนักศึกษา
13. ความมุ่งหวังด้านอาชีพของนักศึกษา
14. การสนับสนุนทางด้านการศึกษาและอาชีพ
15. ภูมิลาเนาและความสะดวกในการเดินทาง
16. การได้รับข่าวสารความรู้

ส่วนที่ 2 เป็นเหตุผลในการตัดสินใจของผู้เข้าเรียนต่อ มีดังนี้

1. ต้องการเพิ่มพูนความรู้
2. ต้องการประกาศนียบัตรเพื่อใช้สมัครงาน
3. เป็นช่องทางให้ค้นพบอาชีพใหม่ที่มีรายได้ดีกว่าเดิม
4. มีผู้แนะนำและสนับสนุนให้เรียนต่อ
5. ต้องการสร้างความเชื่อมั่นให้กับตนเอง
6. มีความเชื่อถือในการจัดการสอนของศูนย์ศึกษานอกโรงเรียนจังหวัด ซึ่งเป็น

หน่วยงานของรัฐบาล

7. ต้องการมีเพื่อนใหม่ ๆ
8. ทำให้มีโอกาสได้ออกนอกบ้าน เพื่อพบปะสนทนากับเพื่อนร่วมชั้น
9. เกรงใจคนที่มาชักชวนให้เรียนต่อ
10. คิดว่าการเรียนต่อจะทำให้ตนเองเป็นคนที่มีเกียรติหรือร่ำ

11. คิดว่าสามารถนำความรู้ที่ได้ไปให้คำแนะนำแก่ผู้อื่นได้
12. ต้องการใช้เวลาว่างให้เป็นประโยชน์
13. รายได้ของตนเอง เพียงพอต่อค่าใช้จ่ายในการเรียน
14. มีความภาคภูมิใจที่ได้เป็นนักศึกษา
15. ต้องการเป็นแบบอย่างที่ดีแก่เพื่อนหรือญาติพี่น้อง
16. เพื่อเป็นพื้นฐานหรือเป็นแนวทางไปสู่ความก้าวหน้าและมีชื่อเสียง
17. ระยะทางระหว่างบ้านพักกับสถานที่พบกลุ่มการเรียนไม่ไกลกัน
18. ใช้ระยะเวลาในการเรียนน้อย และเสียค่าใช้จ่ายน้อย
19. เป็นการเรียนที่ให้อิสระแก่ผู้เรียนมาก
20. กิจกรรมการเรียนสนุก น่าสนใจและมีประโยชน์
21. พอใจในครูประจำกลุ่ม เพราะรู้มาก่อนว่าสอนดี ใจดี
22. ขณะที่เรียนไม่มีผลกระทบต่อการประกอบอาชีพ

ส่วนที่ 3 เป็นเหตุผลในการตัดสินใจของผู้ไม่เรียนเรียนต่อมี ดังนี้

1. อาชีพที่ต้องมาเรียนอีกเพราะอายุมากแล้ว
2. ไม่มีมั่นใจว่าตนเองจะเรียนจบได้
3. เบื่อการเรียน ไม่อยากเรียน
4. ต้องทำงานประกอบอาชีพ ไม่มีเวลานั่นนอน
5. ไม่มีทุนพอในการเรียน เพราะต้องรับภาระค่าใช้จ่ายในครอบครัว
6. ไม่มีเวลาในการมาพบกลุ่ม
7. เอกสารหลักฐานสำคัญที่ใช้ในการสมัครเรียนต่อมีไม่ครบหรือสูญหาย

ไปนานแล้ว

8. ไม่เห็นว่าการเรียนต่อจะมีผลดีต่อการประกอบอาชีพปัจจุบันของตนอย่างไร
9. เห็นตัวอย่างจากเพื่อนรุ่นก่อนๆ เรียนจบในระดับสูงกว่าประถมศึกษาแล้ว

แต่ไม่มีงานทำ

10. ขาดผู้ให้การสนับสนุน แนะนำหรือให้กำลังใจในการเรียนต่อ

11. มีปัญหาเกี่ยวกับสุขภาพ
12. เห็นว่าการเรียนแบบทางไกล เป็นการเรียนที่ไม่ได้ผลหรือไม่มีคุณภาพ
13. ไม่เคยทราบมาก่อนว่ามีการจัดการศึกษาผู้ใหญ่ วิธีเรียนแบบทางไกล