



ความสำคัญและที่มาของปัญหาการวิจัย (Background and Rationale)

เด็กและเยาวชนเป็นทรัพยากรที่มีความสำคัญต่อการพัฒนาประเทศชาติ ถ้าสังคมประกอบด้วยเด็กและเยาวชนที่มีคุณภาพ มีความเจริญงอกงามทั้งด้านร่างกาย จิตใจ ความคิด และสติปัญญาแล้ว ย่อมส่งผลต่อความสามารถในการพัฒนาประเทศ ในทางกลับกันถ้าเด็กและเยาวชนในประเทศมีปัญหา ทั้งด้านอารมณ์ พฤติกรรมและปฏิสัมพันธ์ทางสังคม ประเทศนั้นย่อมมีอุปสรรคในการพัฒนาเป็นอย่างมาก เพราะเด็กและเยาวชนเป็นดัชนีสำคัญที่ใช้ทำนายอนาคตของประเทศชาติ

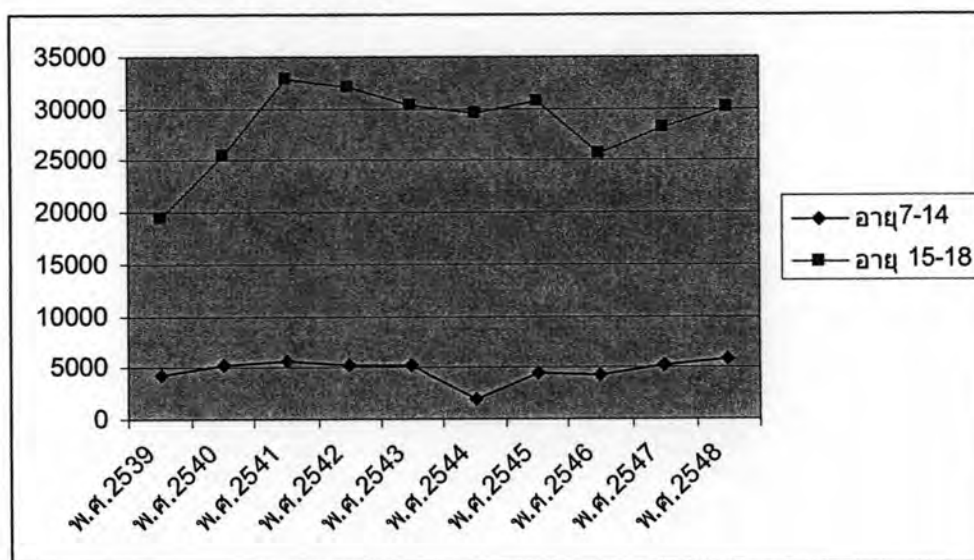
Erik H. Erikson (1) แบ่งช่วงชีวิตของมนุษย์ออกเป็น 8 ขั้นตอน และกล่าวถึงวัยรุ่นว่า “เป็นวัยแห่งการค้นพบเอกลักษณ์แห่งตนแย้งกับความไม่เข้าใจตนเอง” (identity vs. identity diffusion) อีริกสัน เชื่อว่า ขั้นนี้เป็นช่วงที่มีความขัดแย้ง มีลักษณะวิกฤตยิ่งกว่าช่วงอื่น เพราะเป็นช่วงหัวเลี้ยวหัวต่อระหว่างความเป็นเด็กและความเป็นผู้ใหญ่ ถ้าหากไม่สามารถแก้ไขภาวะวิกฤตให้ลุล่วงด้วยดี วัยรุ่นผู้นั้นก็จะกลายเป็นเด็กที่มีเอกลักษณ์อันสับสนและกลายเป็นผู้ใหญ่ที่มีบุคลิกภาพสับสนไม่มั่นคง นอกจากนี้อีริกสัน ยังกล่าวอีกว่า วัยรุ่นเหล่านี้เป็นวัยที่ว้าเหว่ ไม่เป็นตัวของตัวเอง เหนงาหงอย ซ้ำกังวล ตัดสินใจไม่ได้ รู้สึกว่าตนถูกทอดทิ้ง จนอาจกลายเป็นอันธพาล ติดยาเสพติด ขาดความรับผิดชอบทั้งต่อตนเองและสังคม

ความสับสนในการค้นหาเอกลักษณ์ของวัยรุ่นเกิดจากความล้มเหลวในการรวบรวมประสมประสาน (Integrate) ความรู้สึกเกี่ยวกับตัวเองในด้านต่างๆ เช่น ความรู้สึกที่ตนเองเป็นอย่างไรในความเป็นจริง (personal senses of self as one is) ความรู้สึกที่ตัวเองอยากจะเป็นอย่างไร (personal senses of self as one would like to be) และความรู้สึกที่ตัวเองเป็นอย่างไรจากบทบาทที่ได้รับจากสังคม (senses of self acquired from social roles) (2)

ตารางที่ 1 จำนวนคดีที่เด็กและเยาวชนถูกจับกุมส่งสถานพินิจทั่วประเทศ จำแนกตามอายุ ตั้งแต่ปี พ.ศ.2539-2548 (3)

อายุ	ปี พ.ศ.									
	2539	2540	2541	2542	2543	2544	2545	2546	2547	2548
รวม	23,591	30,668	38,472	37,388	35,439	31,448	35,285	29,915	33,308	36,080
7-14 ปี	4,213	5,172	5,670	5,316	5,183	1,849	4,496	4,313	5,177	5,872
15-18 ปี	19,378	25,496	32,802	32,072	30,256	29,599	30,789	25,602	28,131	30,208

ภาพที่ 1 จำนวนคดีที่เด็กและเยาวชนถูกจับกุมส่งสถานพินิจทั่วประเทศ จำแนกตามอายุ ตั้งแต่ปี พ.ศ.2539-2548



จากตารางและกราฟจะเห็นได้ว่าเด็กและเยาวชนที่กระทำผิดส่วนใหญ่อยู่ในช่วงวัยรุ่นตอนกลาง คือ ช่วงอายุ 15 -18 ปี อันสอดคล้องกับการศึกษาวิจัยของ อรรถนลิน ไชยวสุ (4) ซึ่งพบว่าปัญหาพฤติกรรมพบมากที่สุดในกลุ่มวัยรุ่น โดยเฉพาะในช่วงอายุ 15 -18 ปี เป็นช่วงที่มีการกระทำผิดสูงกว่าช่วงอายุอื่น และนอกจากนี้จากกราฟยังเห็นได้ชัดเจนว่าคดีการกระทำความผิดของเด็กและเยาวชนมีแนวโน้มที่จะสูงขึ้นเรื่อยๆ

วัยรุ่นเป็นช่วงเวลาที่ต้องให้ความสนใจมากเป็นพิเศษช่วงหนึ่ง เนื่องจากเป็นวัยแห่งการเปลี่ยนแปลงและต้องปรับตัวกับปัญหาและความเครียดอย่างมาก หากวัยรุ่นเหล่านี้มีวิธีการเผชิญปัญหาที่ไม่เหมาะสมจะกลายเป็นเยาวชนที่มีปัญหาทั้งด้านอารมณ์และพฤติกรรม นอกจากนี้จากก่อนปัญหาให้กับสังคม ทั้งปัญหาอันธพาล การใช้สารเสพติด ปัญหาทะเลาะวิวาท การใช้ความรุนแรงและพฤติกรรมก้าวร้าว เป็นต้น

อภิวันท์ วงศ์ข้าหลวง (5) ได้ศึกษาความสัมพันธ์ระหว่างปัญหาการปรับตัวและสุขภาพจิตของนักศึกษาระดับประกาศนียบัตรวิชาชีพ วิทยาลัยเทคโนโลยีและอาชีวศึกษา พบว่า นักศึกษาประสบปัญหาการปรับตัวทางการเรียนมากที่สุด และการปรับตัวมีความสัมพันธ์กับปัญหาสุขภาพจิต ดังนั้นหากวัยรุ่นเหล่านี้มีวิธีการเผชิญปัญหาที่มีประสิทธิภาพก็จะช่วยลดปัญหาทางด้านสุขภาพจิตและทำให้สามารถปรับตัวกับสถานการณ์ต่างๆได้ดียิ่งขึ้น

Schmidt Petersen และ Bullinger (6) กล่าวว่า การเผชิญปัญหาเป็นความต่อเนื่องของการใช้ความคิด อารมณ์ความรู้สึก และพฤติกรรม เพื่อจัดการกับความต้องการทั้งจากภายในและภายนอกซึ่งเป็นสิ่งที่บุคคลประเมินแล้วว่าเกินความสามารถที่ตนจะจัดการได้

บุคคลต่างมีรูปแบบการเผชิญปัญหาที่แตกต่างกันขึ้นอยู่กับลักษณะและประสบการณ์ของแต่ละคน การพัฒนารูปแบบวิธีการเผชิญปัญหาที่มีประสิทธิภาพจะช่วยให้เด็กและเยาวชนสามารถเผชิญปัญหาต่างๆในชีวิตประจำวันได้ดีและยังมีส่วนในการช่วยลดความไม่สมดุลภายในจิตใจอย่างเหมาะสม

นักศึกษาชั้นปีที่ 1 ในวิทยาลัยสังกัดสำนักงานคณะกรรมการการอาชีวศึกษา เขตกรุงเทพมหานคร เป็นวัยรุ่นอีกกลุ่มหนึ่งที่มีความหลากหลายทางด้านพฤติกรรม อารมณ์และสังคม วัยรุ่นกลุ่มนี้มักถูกสังคมมองว่าเป็นเด็กก้าวร้าว และสร้างปัญหาให้กับสังคมอยู่เสมอ การศึกษากลวิธีการเผชิญปัญหาของนักศึกษาเหล่านี้จะทำให้เข้าใจลักษณะการเลือกใช้กลวิธีการเผชิญปัญหาของนักศึกษามากยิ่งขึ้น เนื่องจากยังไม่มีการศึกษาวิจัยเกี่ยวกับกลวิธีการเผชิญปัญหาของนักศึกษาชั้นปีที่ 1 ในวิทยาลัยสังกัดสำนักงานคณะกรรมการการอาชีวศึกษา เขตกรุงเทพมหานคร มาก่อน ผู้วิจัยจึงสนใจที่จะศึกษาเกี่ยวกับกลวิธีการเผชิญปัญหาของนักศึกษาชั้นปีที่ 1 ในวิทยาลัยสังกัดสำนักงานคณะกรรมการการอาชีวศึกษา เขตกรุงเทพมหานคร การศึกษากลวิธีการเผชิญปัญหาของนักศึกษาชั้นปีที่ 1 ในวิทยาลัยสังกัดสำนักงานคณะกรรมการการอาชีวศึกษา เขตกรุงเทพมหานคร จะช่วยให้หน่วยงานที่เกี่ยวข้องเข้าใจสาเหตุ ลักษณะและพฤติกรรมของเด็กภายใต้การดูแลเพิ่มมากขึ้น ซึ่งจะเป็นประโยชน์ในแง่ของการดูแล ส่งเสริมและพัฒนาทักษะวิธีการแก้ปัญหาและการปรับตัวที่เหมาะสมแก่เยาวชนเหล่านี้ อันจะส่งผลให้ประเทศไทยมีบุคลากรที่มีคุณภาพและพร้อมที่จะเป็นกำลังในการพัฒนาประเทศต่อไป

คำถามการวิจัย (Research Question)

1. กลวิธีการเผชิญปัญหาของนักศึกษาชั้นปีที่ 1 ในวิทยาลัยสังกัดสำนักงานคณะกรรมการการอาชีวศึกษา เขตกรุงเทพมหานคร เป็นอย่างไร

2. ปัจจัยที่ส่งผลต่อกลวิธีการเผชิญปัญหาของนักศึกษาชั้นปีที่ 1 ในวิทยาลัยสังกัดสำนักงานคณะกรรมการการอาชีวศึกษา เขตกรุงเทพมหานคร มีปัจจัยใดบ้าง

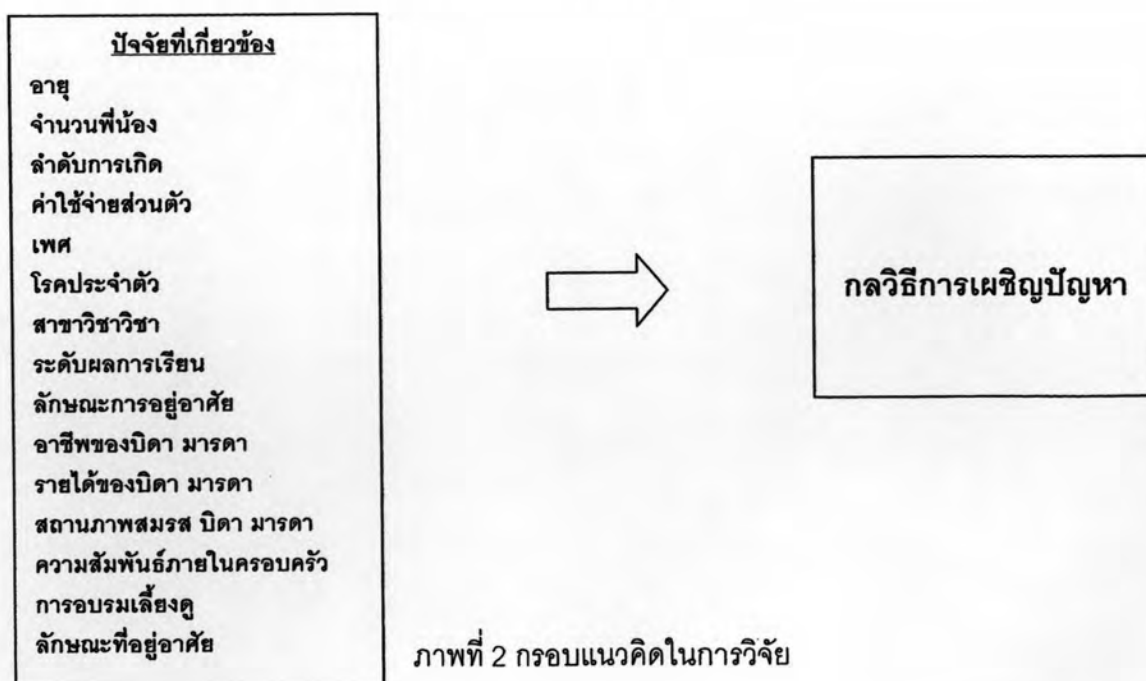
วัตถุประสงค์การวิจัย (Objectives)

1. เพื่อศึกษารูปแบบกลวิธีการเผชิญปัญหาของนักศึกษาชั้นปีที่ 1 ในวิทยาลัยสังกัดสำนักงานคณะกรรมการการอาชีวศึกษา เขตกรุงเทพมหานคร

2. เพื่อศึกษาปัจจัยที่ส่งผลต่อการเผชิญปัญหาของนักศึกษาชั้นปีที่ 1 ในวิทยาลัยสังกัดสำนักงานคณะกรรมการการอาชีวศึกษา เขตกรุงเทพมหานคร

สมมติฐานการวิจัย (Hypothesis) -

กรอบแนวคิดในการวิจัย (Conceptual Framework)



นิยามเชิงปฏิบัติการ (Operational Definitions)

1. การเผชิญปัญหา หมายถึง การเผชิญปัญหาเป็นกระบวนการทางความคิดของบุคคลซึ่งแสดงออกมาเป็นพฤติกรรมเพื่อตอบสนองสภาพการณ์ต่างๆ ที่คุกคามและก่อให้เกิดความไม่สมดุลต่อสภาพจิตใจของบุคคล โดยมีวัตถุประสงค์เพื่อลดความรู้สึกกดดันและความไม่สมดุลภายในจิตใจ ในการวิจัยนี้หมายถึงค่าคะแนนที่ได้จากแบบวัดการเผชิญปัญหาของ เปรมพร มั่นเสมอ ซึ่งจำแนกการเผชิญปัญหาออกเป็น 3 แบบ คือ

1.1 การเผชิญปัญหาแบบมุ่งจัดการกับปัญหา ประกอบด้วยวิธีการเผชิญปัญหาในด้านวิถิลงมือดำเนินการแก้ปัญหาและการวางแผน การทำงานหนักและความสำเร็จในงาน การระงับกิจกรรมอื่นที่ไม่เกี่ยวข้อง การชะลอการเผชิญปัญหา การตีความหมายใหม่ในทางบวกและการเติบโต การยอมรับ การหาทางผ่อนคลายเป็นส่วนหนึ่งของกลุ่ม

1.2 การเผชิญปัญหาแบบการแสวงหาการสนับสนุนทางสังคม ประกอบด้วย วิธีการเผชิญปัญหาโดยการแสวงหาการสนับสนุนทางสังคมเพื่อแก้ปัญหา และการแสวงหาการสนับสนุนทางสังคมเพื่อกำลังใจ

1.3 การเผชิญปัญหาแบบหลีกเลี่ยง ประกอบด้วยวิธีการเผชิญปัญหาในการปฏิเสธการไม่แสดงออกทางพฤติกรรม การไม่เกี่ยวข้องทางความคิด การเก็บความรู้สึกไว้คนเดียว การตำหนิตนเอง การเป็นกังวล การมุ่งใส่ใจอารมณ์ที่เกิดขึ้น

ข้อตกลงเบื้องต้น (Assumption)

การศึกษาครั้งนี้ศึกษาเฉพาะนักศึกษาชั้นปีที่ 1 ในวิทยาลัยสังกัดสำนักงานคณะกรรมการการอาชีวศึกษา เขตกรุงเทพมหานคร

ประโยชน์ที่คาดว่าจะได้รับจากการวิจัย (Expected Benefit and Application)

1. ข้อมูลที่ได้จากการศึกษาจะช่วยให้หน่วยงานที่เกี่ยวข้องเข้าใจสาเหตุ กลวิธีการเผชิญปัญหาและลักษณะพฤติกรรมของนักศึกษาในความดูแลเพิ่มมากขึ้น ซึ่งจะเป็นประโยชน์ในแง่ของความเข้าใจในตัวนักศึกษา และสามารถนำไปวางแผนเกี่ยวกับการดูแล จัดการ ส่งเสริมและพัฒนาทักษะวิธีการแก้ปัญหาที่เหมาะสมแก่นักศึกษาเหล่านี้ต่อไป

2. ข้อมูลที่ได้จากการศึกษาสามารถนำมาใช้ในการวางแผนและประสานงานกับเครือข่ายที่เกี่ยวข้องทุกระดับ ทั้งผู้ปกครอง ครูอาจารย์ ผู้บริหารสถาบัน รวมถึงบุคลากรทางด้านสาธารณสุข เพื่อความร่วมมือในการส่งเสริมและพัฒนาทักษะวิธีการแก้ปัญหาที่เหมาะสมแก่นักศึกษาเหล่านี้ต่อไป