

บทที่ 5

การพัฒนาระบบ

5.1 สภาพแวดล้อมในการพัฒนาต้นแบบ

ในการพัฒนาต้นแบบของซอฟต์แวร์เพื่อควบคุมพัสดุต่างประเทศ สำหรับงานก่อสร้างโรงไฟฟ้า ได้พัฒนาบนเครื่องคอมพิวเตอร์ที่อุปกรณ์ซอฟต์แวร์และฮาร์ดแวร์ คือ

5.1.1 สภาพแวดล้อมฮาร์ดแวร์

5.1.1.1 เครื่องไมโครคอมพิวเตอร์ 486DX2-66

5.1.1.1.1 หน่วยประมวลผลกลาง 80486DX2-66 ความเร็วไม่ต่ำกว่า 290 MHz.

5.1.1.1.2 หน่วยความจำหลักไม่น้อยกว่า 8 MB.

5.1.1.1.3 หน่วยความจำสำรอง (HARD DISK) ความจุไม่ต่ำกว่า 345 MB. ความเร็วไม่ต่ำกว่า 15 MS.

5.1.1.1.4 ทำงานภายใต้ระบบปฏิบัติการ DOS

5.1.1.2 เครื่อง PRINTER 24 PIN แคร่ยาว 136 ตัวอักษร

5.1.2 สภาพแวดล้อมซอฟต์แวร์

5.1.2.1 ระบบปฏิบัติการ DOS Version 6.2

5.1.2.2 ระบบจัดการฐานข้อมูลเชิงสัมพันธ์ FoxPro Version 2.6 สำหรับระบบปฏิบัติการ DOS

5.2 การพัฒนาระบบซอฟต์แวร์เพื่อควบคุมพัสดุต่างประเทศ สำหรับงานก่อสร้างโรงไฟฟ้า

ระบบซอฟต์แวร์ที่ได้พัฒนาขึ้นตามที่ได้ออกแบบไว้ในบทที่ 4 โดยประกอบด้วยมอดูลต่าง ๆ ดังนี้

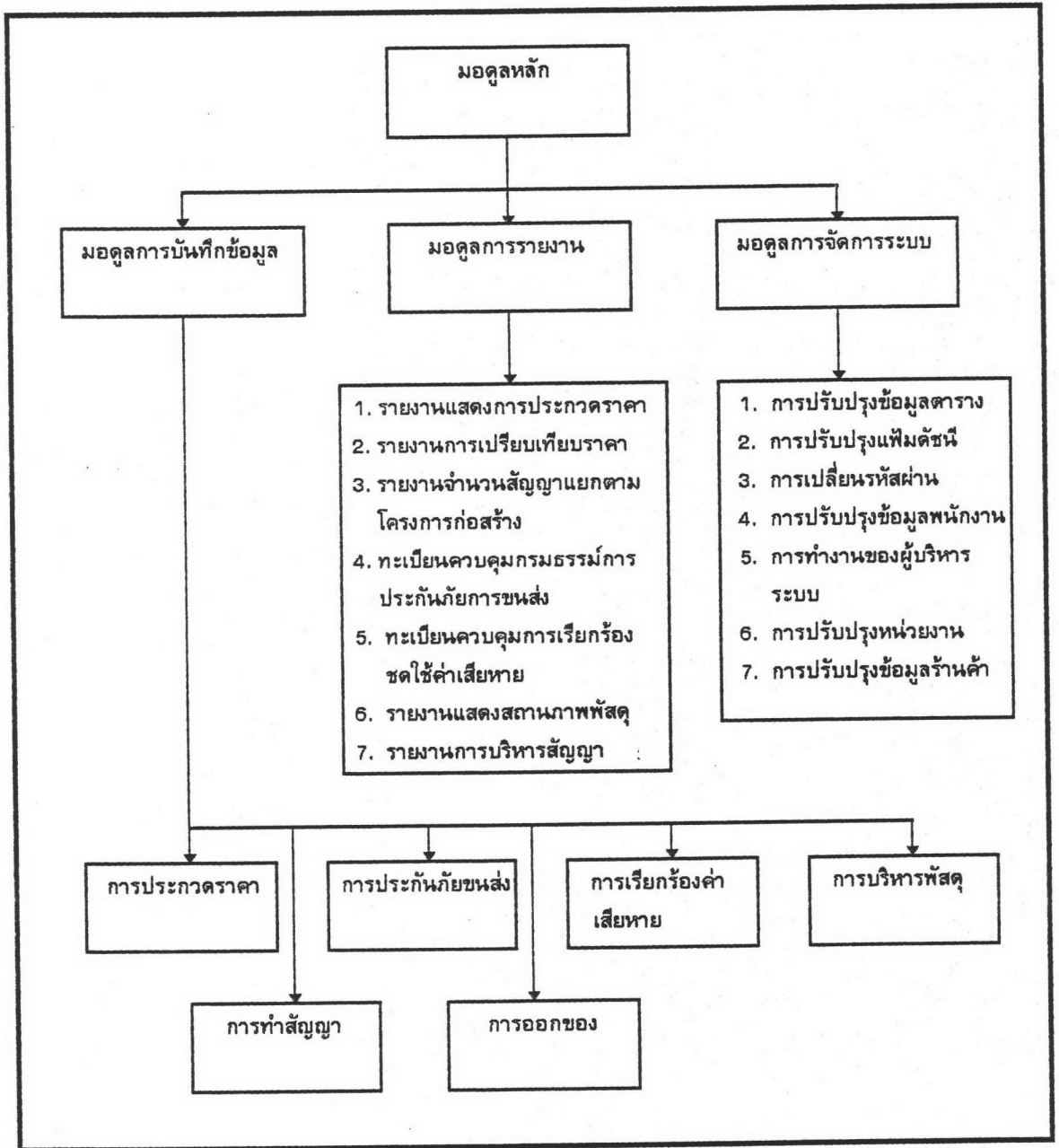
5.2.1 มอดูลหลัก (Main Module)

5.2.2 มอดูลบันทึกข้อมูล (Data Entry Module)

5.2.3 มอดูลการรายงานทางจอภาพและทางเครื่องพิมพ์ (Enquiry Module)

5.2.4 มอดูลการจัดการระบบ (Tools Module)

มอดูลในระบบการควบคุมพัสดุต่างประเทศ สำหรับการก่อสร้างโรงไฟฟ้า แสดงด้วย
รูป ดังนี้



รูปที่ 5.1 แสดงแผนภาพมอดูลระบบการควบคุมพัสดุต่างประเทศ

5.2.1 มอดูลหลัก เป็นมอดูลที่ทำหน้าที่ดังนี้ คือ

5.2.1.1 ทำหน้าที่ตรวจสอบความถูกต้องของรหัสผ่านที่ผู้ใช้งานระบุ โดยเปรียบเทียบกับตารางบันทึกที่รหัสผ่าน

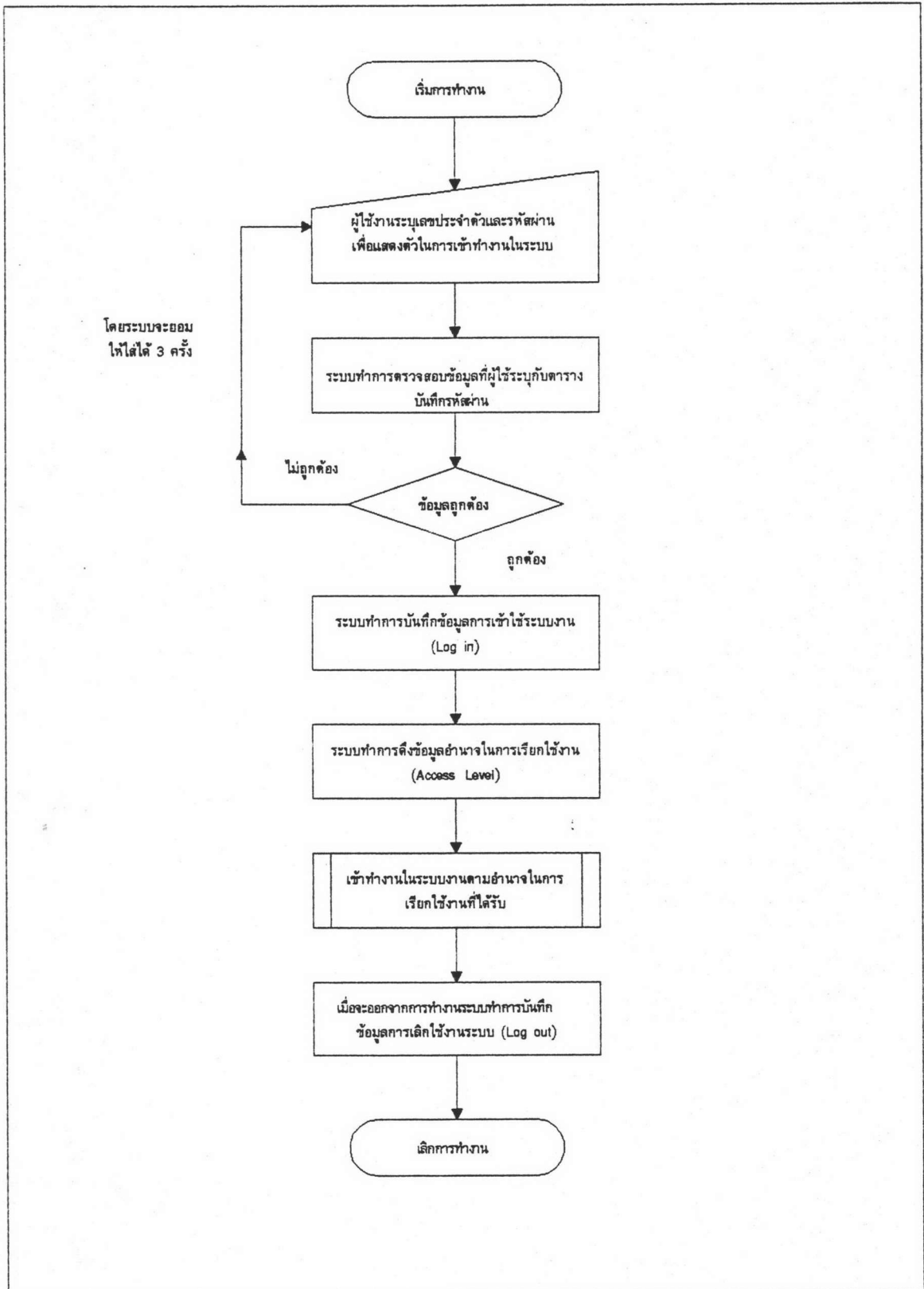
5.2.1.2 ทำการบันทึกการเข้าใช้งานระบบ (Login) โดยระบบจะเก็บข้อมูลรายละเอียดเกี่ยวกับรหัสประจำตัว วันที่ และ เวลาที่เข้าใช้งานระบบ

5.2.1.3 ทำการตรวจสอบระดับอำนาจในการเรียกใช้งาน (Access Level) ของผู้ใช้งาน เพื่อใช้ในการกำหนดขอบเขตในการทำงานของผู้ใช้งาน ให้สามารถทำงานในหัวข้อที่มีสิทธิ์และอำนาจ

5.2.1.4 ทำการบันทึกการออกจากระบบ (Logout) โดยระบบจะเก็บข้อมูลรายละเอียดเกี่ยวกับรหัสประจำตัว วันที่และเวลาที่เลิกใช้งานระบบ

5.2.1.5 ควบคุมการทำงานของโปรแกรมให้เป็นไปอย่างมีประสิทธิภาพ

โดยสามารถแสดงขั้นตอนในการทำงานของมอดูลหลัก ได้ดังนี้คือ



รูปที่ 5.2 แสดงการทำงานของมอดูลหลัก

5.2.2 มอดูลบันทึกข้อมูล เป็นกลุ่มชุดคำสั่งที่จะถูกเรียกใช้ตามระดับอำนาจ โดยผู้ใช้งานในแต่ละระบบ จะมีการกำหนดอำนาจและขอบเขตการทำงานไว้ก่อนหน้าแล้ว เมื่อผู้ใช้งานเข้าทำงานในมอดูลบันทึกข้อมูล ระบบก็จะทำการตรวจสอบอำนาจการทำงาน

5.2.2.1 มอดูลนี้มีหน้าที่ดังนี้ คือ

5.2.2.1.1 สร้างข้อมูลใหม่ตามข้อความที่ปรากฏอยู่บนหน้าจอ

5.2.2.1.2 แสดงข้อมูลเพื่อการเปลี่ยนแปลงตามหน้าจอ

5.2.2.1.3 ลบข้อมูลตามหน้าจอ

5.2.2.2 มอดูลบันทึกข้อมูลจะประกอบด้วยส่วนหลัก ๆ ดังนี้คือ

5.2.2.2.1 การประมวลราคา

5.2.2.2.2 การทำสัญญา

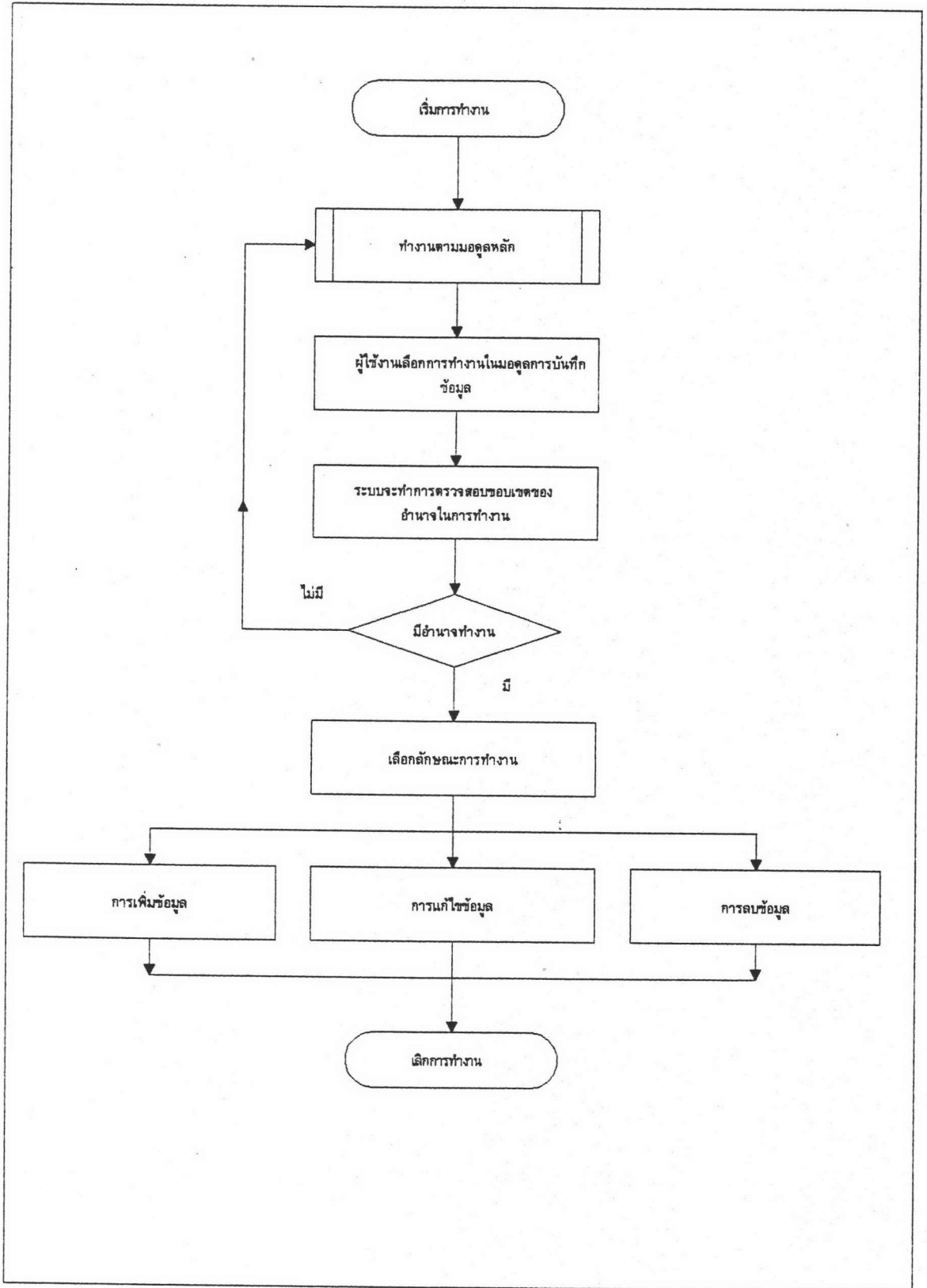
5.2.2.2.3 การทำประกันภัยการขนส่ง

5.2.2.2.4 การออกของ

5.2.2.2.5 การเรียกร้องค่าเสียหาย

5.2.2.2.6 การบริหารพัสดุ

โดยสามารถแสดงการทำงานได้ดังนี้



รูปที่ 5.3 แสดงการทำงานของมอดูลบันทึกข้อมูล

5.2.3 มอดูลการรายงานทางจอภาพและทางเครื่องพิมพ์

การทำงานของมอดูลการรายงานผลสามารถทำได้ใน 3 รูปแบบ คือ

5.2.3.1 การรายงานผลทางเครื่องพิมพ์

5.2.3.2 การรายงานผลทางจอภาพ

5.2.3.3 การรายงานผลโดยเก็บลงแฟ้มข้อมูล

โดยการทำงานของมอดูลการรายงานในแต่ละรูปแบบ จะขึ้นอยู่กับลักษณะการใช้งาน ตลอดจนความสะดวกในการทำงาน

ตัวอย่างของรายงานที่แสดงสถานะต่าง ๆ ในการทำงาน เช่น

1. รายงานแสดงการประกวดราคา แสดงรายละเอียดการประกวดราคา

2. รายงานการเปรียบเทียบราคา แสดงการเปรียบเทียบราคาของผู้เสนอราคา

แต่ละราย

3. รายงานจำนวนสัญญาแยกตามโครงการก่อสร้าง แสดงรายละเอียดของสัญญาที่เกี่ยวข้องของโครงการก่อสร้าง

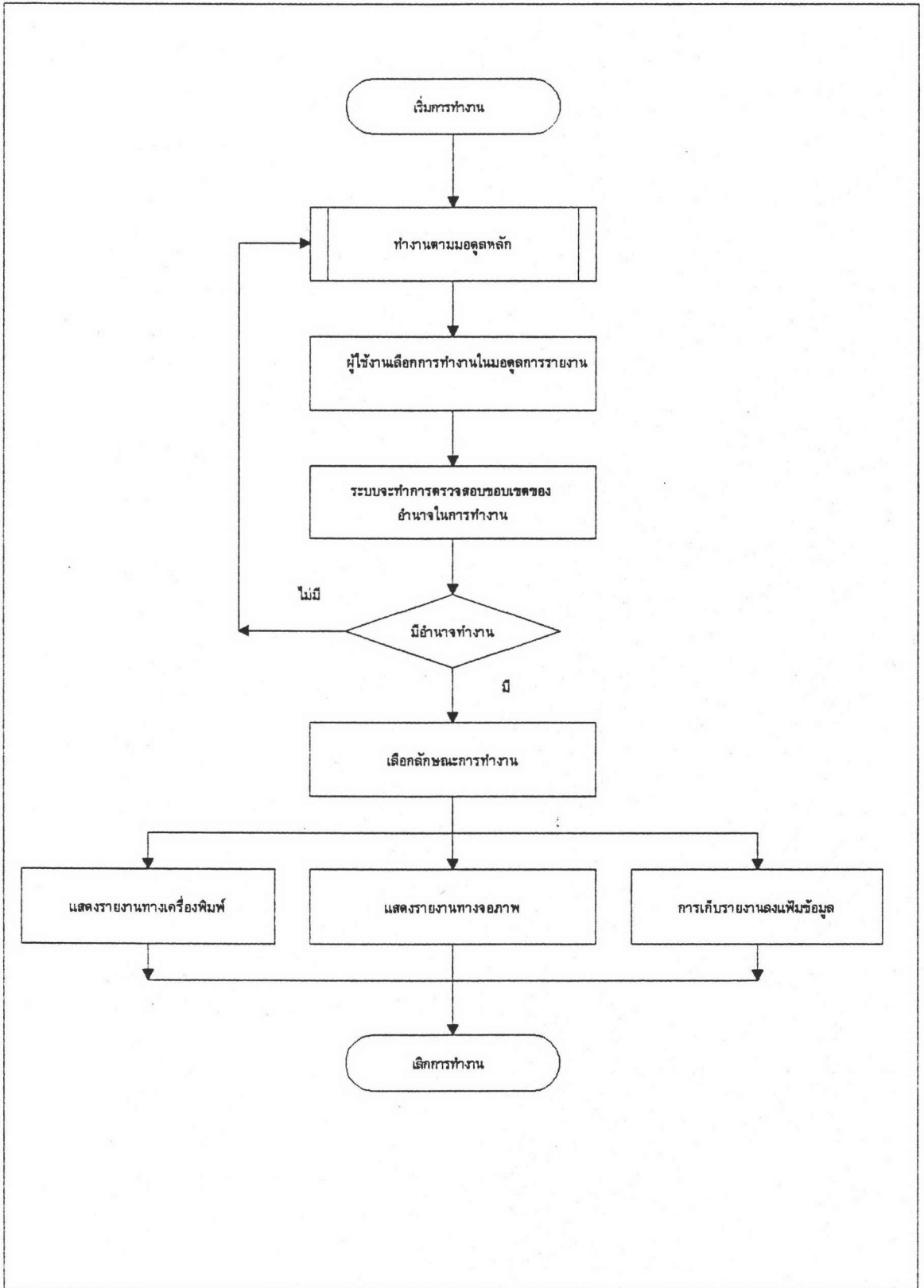
4. ทะเบียนควบคุมกรมธรรม์การประกันภัยการขนส่ง แสดงรายละเอียดเกี่ยวกับกรมธรรม์ในการประกันภัยการขนส่งที่เกิดขึ้นทั้งหมด

5. ทะเบียนควบคุมการเรียกร้องชดใช้ค่าเสียหาย แสดงรายละเอียดของการเรียกร้องชดใช้ค่าเสียหายทั้งหมด เพื่อติดตามการดำเนินงานจนกว่าจะยุติ

6. รายงานแสดงสถานภาพพัสดุ

7. รายงานการบริหารสัญญา

โดยมอดูลการรายงานสามารถแสดงการทำงานได้ดังนี้



รูปที่ 5.4 แสดงการทำงานของมอดูลรายงาน

5.2.4. มอดุลการจัดการระบบ

เป็นมอดุลที่ทำงานเกี่ยวกับด้านระบบ เพื่อช่วยสนับสนุนในการทำงานของโปรแกรมให้มีประสิทธิภาพมากยิ่งขึ้น โดยตัวอย่างของการทำงานในมอดุลการจัดการระบบที่สำคัญได้แก่

5.2.4.1 การปรับปรุงข้อมูลตาราง (Table File)

เป็นการเพิ่ม แก้ไข หรือ ลบรายละเอียดของรายการต่าง ๆ ในตารางที่ใช้ในโปรแกรม

5.2.4.2 การปรับปรุงแฟ้มดัชนี (Index File)

เป็นการปรับปรุงแฟ้มดัชนีต่าง ๆ ที่ใช้ในโปรแกรม ให้มีความถูกต้องและทันต่อเหตุการณ์ อันมีสาเหตุอันเนื่องการเสียหายของแฟ้มดัชนี หรือ การปรับปรุงข้อมูลด้วยวิธีที่ไม่ถูกต้อง เป็นต้น

5.2.4.3 การเปลี่ยนรหัสผ่าน (Password)

เป็นการเปลี่ยนรหัสผ่านทั้งในกรณีปกติ และในกรณีรหัสผ่านที่ใช้อยู่หมดอายุหรือถึงกำหนดที่จะต้องทำการเปลี่ยน เพื่อเป็นการเพิ่มความปลอดภัยในการใช้งาน

5.2.4.4 การปรับปรุงข้อมูลพนักงาน (Authorization)

เป็นการปรับปรุงข้อมูลของพนักงานและอำนาจหน้าที่ในการทำงาน เนื่องจากผู้ใช้งานแต่ละคนมีขอบเขตการทำงานที่แตกต่างกัน ดังนั้นทางระบบจึงต้องมีการกำหนดอำนาจหน้าที่ให้กับผู้ใช้งานแต่ละคน เพื่อความปลอดภัยและถูกต้องในการใช้งานระบบ

5.2.4.5 การทำงานของผู้บริหารระบบ (System Administration Service)

5.2.4.5.1 การกำหนดรหัสผ่านให้กับผู้ใช้งานใหม่ โดยเป็นการกำหนดรหัสผ่านให้กับผู้ใช้งานใหม่ หรือในกรณีที่ผู้ใช้งานที่มีรหัสผ่านอยู่แล้วแต่จาร์รหัสผ่านไม่ได้ จึงต้องมีการกำหนดรหัสผ่านใหม่ เป็นต้น

5.2.4.5.2 การสร้างแฟ้มข้อมูลเก็บรหัสผ่าน ซึ่งเป็นแฟ้มข้อมูลที่เก็บข้อมูลเกี่ยวกับรหัสผ่านของผู้ใช้งานทั้งหมดในระบบ

5.2.4.5.3 การติดตามการเข้าใช้งานระบบของผู้ใช้งานต่าง ๆ เป็นการติดตามหรือตรวจสอบประวัติการเข้าใช้ระบบงานของผู้ใช้งานแต่ละราย

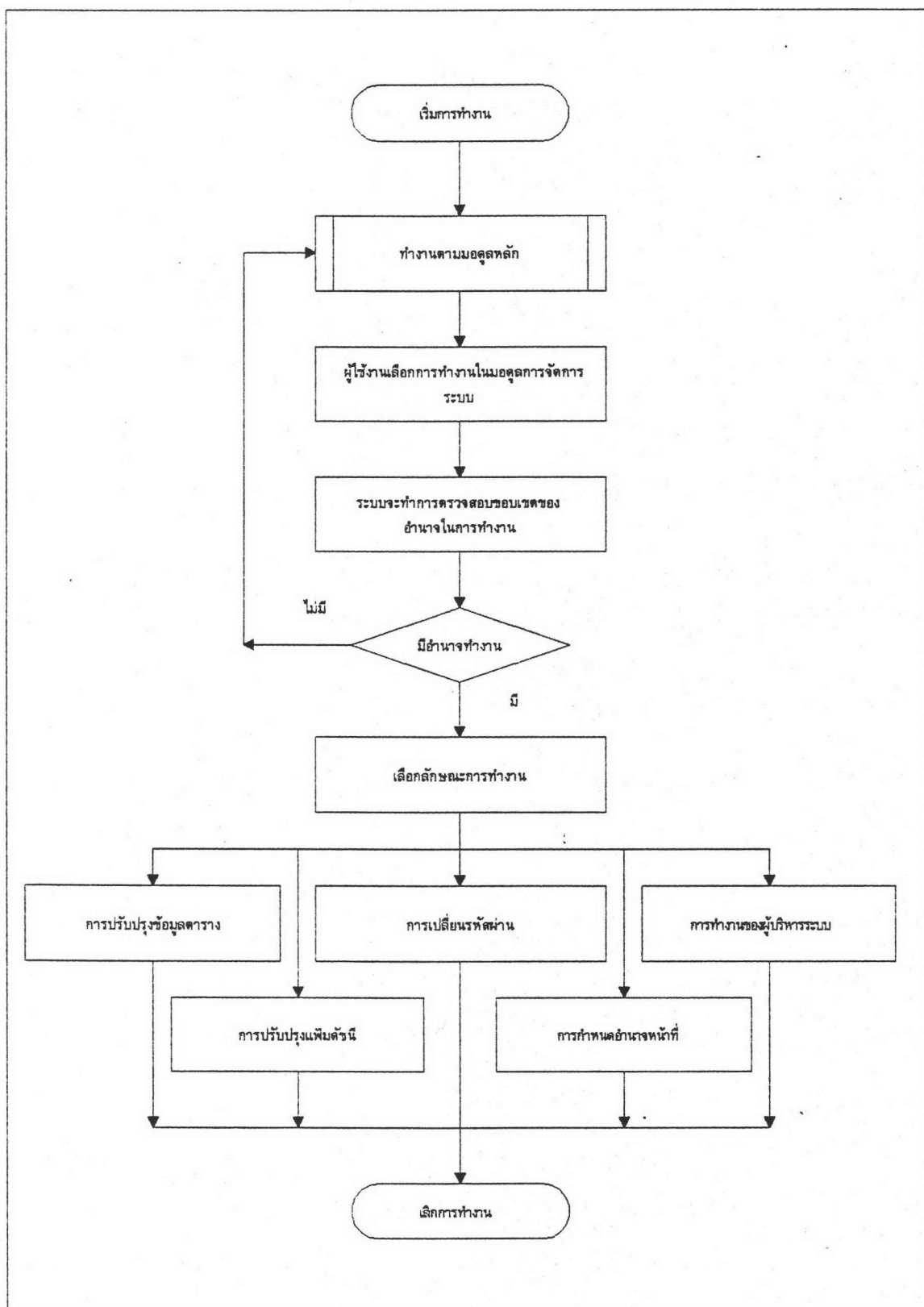
5.2.4.6 การปรับปรุงข้อมูลหน่วยงาน (Department File)

เป็นการปรับปรุงข้อมูลเกี่ยวกับหน่วยงานต่าง ๆ ภายในการไฟฟ้าฝ่ายผลิตแห่งประเทศไทย

5.2.4.7 การปรับปรุงข้อมูลร้านค้า (Supplier File)

เป็นการปรับปรุงข้อมูลร้านค้า หรือบริษัทที่ทำการติดต่อกับการไฟฟ้าฝ่ายผลิตแห่งประเทศไทย

โดยสามารถแสดงการทำงานได้ดังนี้



รูปที่ 5.5 แสดงการทำงานของมอดูลการจัดการระบบ

5.3 ผู้เกี่ยวข้องกับฐานข้อมูล

5.3.1 ผู้บริหารฐานข้อมูล จะทำหน้าที่กำหนดสิทธิในการเรียกใช้ฐานข้อมูล และควบคุมการบริหารงานของระบบฐานข้อมูลทั้งหมด อันได้แก่

5.3.1.1 วิเคราะห์และตัดสินใจว่า ควรจะจัดเก็บข้อมูลด้วยวิธีใด และควรใช้เทคนิคใดในการเรียกใช้ข้อมูล

5.3.1.2 ตัดสินใจว่าจะรวมข้อมูลใดไว้ในระบบบ้าง

5.3.1.3 คอยสำรวจคุณภาพการทำงานและตรวจสอบความต้องการของผู้ใช้

5.3.1.4 กำหนดระบบความถูกต้องและความปลอดภัยของข้อมูล

5.3.1.5 กำหนดแผนการในการสร้างระบบสำรองข้อมูลและการฟื้นฟูสภาพ

5.3.2 ผู้ควบคุมงาน จะทำหน้าที่ประสานงานกับผู้เกี่ยวข้องเกี่ยวกับฐานข้อมูลทุกกลุ่มดูแลข้อมูล รายงานที่จะนำเสนอผู้เกี่ยวข้อง และควบคุมรหัสของอุปกรณ์และรหัสของมอดูลมาตรฐานที่ใช้

5.3.3 ผู้บริหาร สามารถเรียกใช้ฐานข้อมูลในรูปของรายงานต่างๆ เพื่อใช้เป็นข้อมูลในการตัดสินใจวางแผนและขยายงานได้

5.3.4 เจ้าหน้าที่ป้อนข้อมูล ทำหน้าที่ใส่ข้อมูลอย่างเดี่ยว โดยทำตามที่จอภาพระบุ ไม่จำเป็นต้องมีความรู้เกี่ยวกับระบบคอมพิวเตอร์มากนัก

5.4 การทำงานของรายการเลือก (Menu)

ความสัมพันธ์ของรายการเลือกในการพัฒนาซอฟต์แวร์ต้นแบบ ได้แสดงดังรูปที่ 5.1 โดยโครงสร้างของรายการเลือกมีลักษณะแบบต้นไม้ (Tree Diagram) คือรายการเลือกหลักเรียก รายการเลือกย่อยและเมื่อออกจากรายการเลือกย่อย สามารถกลับมาที่รายการเลือกหลักได้ โดยมีหลักการดังนี้

5.4.1 รายการเลือกหลักสำหรับการเลือกไปทำงานตามตัวเลือกต่างๆ จะไม่ระบุตารางที่มีอยู่ในฐานข้อมูล

5.4.2 รายการเลือกที่ประกอบด้วยหลายบล็อก โดยแต่ละบล็อกอ้างอิงถึงแต่ละตาราง และมีข้อมูลที่สัมพันธ์กัน เมื่อทำการสอบถามข้อมูลจากบล็อกแรก ระบบจะทำการค้นหาข้อมูลจากบล็อกอื่น ๆ โดยมีความสัมพันธ์สอดคล้องกับบล็อกแรกเสมอ (Block Synchronization)

5.5 การกำหนดขั้นตอนในการเลือกการจัดการข้อมูล

จากระบบงานต่าง ๆ ที่กล่าวมาข้างต้น สามารถกำหนดขั้นตอนการเลือกรายการเป็นลำดับชั้น ซึ่งแสดงได้ดังรูปต่อไปนี้

5.5.1 การกำหนดรายการหลัก รายการเลือกหลักของระบบงานควบคุมพัสดุต่างประเทศ ประกอบด้วยระบบงานย่อย คือ

- 5.5.1.1 ระบบงานประกวดราคา
- 5.5.1.2 ระบบงานสัญญา
- 5.5.1.3 ระบบงานประกันภัยการขนส่ง
- 5.5.1.4 ระบบงานการออกของ
- 5.5.1.5 ระบบงานการเรียกrogateเสียหาย
- 5.5.1.6 ระบบงานการบริหารพัสดุ
- 5.5.1.7 ระบบงานทั่วไป

ระบบในรายการเลือกหลักประกอบด้วยขั้นตอนการเลือกดังนี้

99/99/99	การไฟฟ้าฝ่ายผลิตแห่งประเทศไทย						FSMAIN
99:99:99	ระบบควบคุมพัสดุต่างประเทศ						
ประกวดราคา	สัญญา	ประกันภัย	ออกของ	เรียกค่าเสียหาย	พัสดุ	ทั่วไป	เลิก
<คำอธิบาย> : เลือกการทำงาน โดยใช้ ↑ ↓ → ← เลื่อนแถบสีไปหัวข้อที่ต้องการ							

รูปที่ 5.6 แสดงรายการเลือกหลัก ของระบบควบคุมพัสดุต่างประเทศ

5.5.2 ระบบงานการประกวดราคา ประกอบด้วยหัวข้อในการทำงานต่าง ๆ ดังแสดงได้ในรูปที่ 5.7 และส่วนแสดงรายการเลือกย่อยของระบบงานประกวดราคา

99/99/99	การไฟฟ้าฝ่ายผลิตแห่งประเทศไทย						FSMAIN											
99:99:99	ระบบควบคุมพัสดุต่างประเทศ																	
ประกวดราคา:	สัญญา	ประกันภัย	ออกของ	เรียกค่าเสียหาย	พัสดุ	ทั่วไป	เลิก											
<table border="1"> <tr> <td>รายละเอียดการประกวดราคา:</td> </tr> <tr> <td>คณะกรรมการ</td> </tr> <tr> <td>ผู้ซื้อเอกสาร</td> </tr> <tr> <td>ผู้ยื่นเอกสาร</td> </tr> <tr> <td>สกุลเงิน</td> </tr> <tr> <td>กำหนดการ</td> </tr> <tr> <td>ข้อมูลทั่วไป</td> </tr> <tr> <td>การพิจารณาเปรียบเทียบราคา</td> </tr> <tr> <td>การคืนเงินมัดจำของ</td> </tr> <tr> <td>รายงาน</td> </tr> <tr> <td>เลิกการทำงาน</td> </tr> </table>								รายละเอียดการประกวดราคา:	คณะกรรมการ	ผู้ซื้อเอกสาร	ผู้ยื่นเอกสาร	สกุลเงิน	กำหนดการ	ข้อมูลทั่วไป	การพิจารณาเปรียบเทียบราคา	การคืนเงินมัดจำของ	รายงาน	เลิกการทำงาน
รายละเอียดการประกวดราคา:																		
คณะกรรมการ																		
ผู้ซื้อเอกสาร																		
ผู้ยื่นเอกสาร																		
สกุลเงิน																		
กำหนดการ																		
ข้อมูลทั่วไป																		
การพิจารณาเปรียบเทียบราคา																		
การคืนเงินมัดจำของ																		
รายงาน																		
เลิกการทำงาน																		
<คำอธิบาย> : เลือกการทำงาน โดยใช้ ↑ ↓ → ← เลื่อนแถบสีไปหัวข้อที่ต้องการ																		

รูปที่ 5.7 แสดงรายการเลือก ของระบบงานการประกวดราคา

โดยเมื่อผู้ใช้งานเลือกทำงานในระบบงานประกวดราคา ระบบจะแสดงหัวข้อการทำงานย่อยในระบบประกวดราคา เพื่อให้ผู้ใช้งานเลือกการทำงานในระดับต่ำลงไป เช่น เมื่อเลือกการทำงานในข้อ 'รายละเอียดการประกวดราคา' จะปรากฏรายการเลือกย่อย ดังนี้

99/99/99	การไฟฟ้าฝ่ายผลิตแห่งประเทศไทย						BID1_MNU																
99:99:99	ระบบงานประกวดราคา																						
ประกวดราคา	สัญญา	ประกันภัย	ออกของ	เรียกค่าเสียหาย	พัสดุ	ทั่วไป	เลิก																
<table border="1"> <tr> <td>รายละเอียดการประกวดราคา</td> <td rowspan="10"> <table border="1"> <tr><td>< รายละเอียดการประกวดราคา ></td></tr> <tr><td>การปรับปรุงรายละเอียดการประกวดราคา</td></tr> <tr><td>การสอบถามสถานะการประกวดราคา</td></tr> <tr><td>เลิกการทำงาน</td></tr> </table> </td> </tr> <tr><td>คณะกรรมการ</td></tr> <tr><td>ผู้ซื้อเอกสาร</td></tr> <tr><td>ผู้ยื่นเอกสาร</td></tr> <tr><td>สกุลเงิน</td></tr> <tr><td>กำหนดการ</td></tr> <tr><td>ข้อมูลทั่วไป</td></tr> <tr><td>การพิจารณาเปรียบเทียบราคา</td></tr> <tr><td>การคืนเงินมัดจำของ</td></tr> <tr><td>รายงาน</td></tr> <tr><td>เลิกการทำงาน</td></tr> </table>								รายละเอียดการประกวดราคา	<table border="1"> <tr><td>< รายละเอียดการประกวดราคา ></td></tr> <tr><td>การปรับปรุงรายละเอียดการประกวดราคา</td></tr> <tr><td>การสอบถามสถานะการประกวดราคา</td></tr> <tr><td>เลิกการทำงาน</td></tr> </table>	< รายละเอียดการประกวดราคา >	การปรับปรุงรายละเอียดการประกวดราคา	การสอบถามสถานะการประกวดราคา	เลิกการทำงาน	คณะกรรมการ	ผู้ซื้อเอกสาร	ผู้ยื่นเอกสาร	สกุลเงิน	กำหนดการ	ข้อมูลทั่วไป	การพิจารณาเปรียบเทียบราคา	การคืนเงินมัดจำของ	รายงาน	เลิกการทำงาน
รายละเอียดการประกวดราคา	<table border="1"> <tr><td>< รายละเอียดการประกวดราคา ></td></tr> <tr><td>การปรับปรุงรายละเอียดการประกวดราคา</td></tr> <tr><td>การสอบถามสถานะการประกวดราคา</td></tr> <tr><td>เลิกการทำงาน</td></tr> </table>	< รายละเอียดการประกวดราคา >	การปรับปรุงรายละเอียดการประกวดราคา	การสอบถามสถานะการประกวดราคา	เลิกการทำงาน																		
< รายละเอียดการประกวดราคา >																							
การปรับปรุงรายละเอียดการประกวดราคา																							
การสอบถามสถานะการประกวดราคา																							
เลิกการทำงาน																							
คณะกรรมการ																							
ผู้ซื้อเอกสาร																							
ผู้ยื่นเอกสาร																							
สกุลเงิน																							
กำหนดการ																							
ข้อมูลทั่วไป																							
การพิจารณาเปรียบเทียบราคา																							
การคืนเงินมัดจำของ																							
รายงาน																							
เลิกการทำงาน																							
<คำอธิบาย> : เลือกการทำงาน โดยใช้ ↑ ↓ → ← เลื่อนแถบสีไปหวัข้อที่ต้องการ																							

รูปที่ 5.8 แสดงรายการเลือกข้อมูลรายละเอียดการประกวดราคา ของระบบงานการประกวดราคา

จากรูปที่ 5.8 จะเห็นว่าในหัวข้อการทำงานเรื่องรายละเอียดของการประกวดราคา ยังมีส่วนแสดงรายการเลือกย่อยลงไปอีกระดับหนึ่ง ดังนี้

99/99/99	การไฟฟ้าฝ่ายผลิตแห่งประเทศไทย						BID11MNU																					
99:99:99	ระบบงานประกวดราคา																											
ประกวดราคา	สัญญา	ประกันภัย	ออกของ	เรียกค่าเสียหาย	พัสดุ	ทั่วไป	เลิก																					
<table border="1"> <tr> <td>รายละเอียดการประกวดราคา</td> <td rowspan="10"> <table border="1"> <tr><td>< รายละเอียดการประกวดราคา ></td></tr> <tr><td>การปรับปรุงรายละเอียดการประกวดราคา</td></tr> <tr><td>การสอบถามสถานะการประกวดราคา</td></tr> <tr><td>เลิกการทำงาน</td></tr> </table> </td> <td rowspan="5"> <table border="1"> <tr><td>< การปรับปรุงรายละเอียดการประกวดราคา ></td></tr> <tr><td>ข้อมูลการประกวดราคา ส่วนทั่วไป</td></tr> <tr><td>ข้อมูลการประกวดราคา ส่วนรายการ</td></tr> <tr><td>เลิกการทำงาน</td></tr> </table> </td> </tr> <tr><td>คณะกรรมการ</td></tr> <tr><td>ผู้ซื้อเอกสาร</td></tr> <tr><td>ผู้ยื่นเอกสาร</td></tr> <tr><td>สกุลเงิน</td></tr> <tr><td>กำหนดการ</td></tr> <tr><td>ข้อมูลทั่วไป</td></tr> <tr><td>การพิจารณาเปรียบเทียบราคา</td></tr> <tr><td>การคืนเงินมัดจำของ</td></tr> <tr><td>รายงาน</td></tr> <tr><td>เลิกการทำงาน</td></tr> </table>								รายละเอียดการประกวดราคา	<table border="1"> <tr><td>< รายละเอียดการประกวดราคา ></td></tr> <tr><td>การปรับปรุงรายละเอียดการประกวดราคา</td></tr> <tr><td>การสอบถามสถานะการประกวดราคา</td></tr> <tr><td>เลิกการทำงาน</td></tr> </table>	< รายละเอียดการประกวดราคา >	การปรับปรุงรายละเอียดการประกวดราคา	การสอบถามสถานะการประกวดราคา	เลิกการทำงาน	<table border="1"> <tr><td>< การปรับปรุงรายละเอียดการประกวดราคา ></td></tr> <tr><td>ข้อมูลการประกวดราคา ส่วนทั่วไป</td></tr> <tr><td>ข้อมูลการประกวดราคา ส่วนรายการ</td></tr> <tr><td>เลิกการทำงาน</td></tr> </table>	< การปรับปรุงรายละเอียดการประกวดราคา >	ข้อมูลการประกวดราคา ส่วนทั่วไป	ข้อมูลการประกวดราคา ส่วนรายการ	เลิกการทำงาน	คณะกรรมการ	ผู้ซื้อเอกสาร	ผู้ยื่นเอกสาร	สกุลเงิน	กำหนดการ	ข้อมูลทั่วไป	การพิจารณาเปรียบเทียบราคา	การคืนเงินมัดจำของ	รายงาน	เลิกการทำงาน
รายละเอียดการประกวดราคา	<table border="1"> <tr><td>< รายละเอียดการประกวดราคา ></td></tr> <tr><td>การปรับปรุงรายละเอียดการประกวดราคา</td></tr> <tr><td>การสอบถามสถานะการประกวดราคา</td></tr> <tr><td>เลิกการทำงาน</td></tr> </table>	< รายละเอียดการประกวดราคา >	การปรับปรุงรายละเอียดการประกวดราคา	การสอบถามสถานะการประกวดราคา	เลิกการทำงาน	<table border="1"> <tr><td>< การปรับปรุงรายละเอียดการประกวดราคา ></td></tr> <tr><td>ข้อมูลการประกวดราคา ส่วนทั่วไป</td></tr> <tr><td>ข้อมูลการประกวดราคา ส่วนรายการ</td></tr> <tr><td>เลิกการทำงาน</td></tr> </table>	< การปรับปรุงรายละเอียดการประกวดราคา >	ข้อมูลการประกวดราคา ส่วนทั่วไป		ข้อมูลการประกวดราคา ส่วนรายการ	เลิกการทำงาน																	
< รายละเอียดการประกวดราคา >																												
การปรับปรุงรายละเอียดการประกวดราคา																												
การสอบถามสถานะการประกวดราคา																												
เลิกการทำงาน																												
< การปรับปรุงรายละเอียดการประกวดราคา >																												
ข้อมูลการประกวดราคา ส่วนทั่วไป																												
ข้อมูลการประกวดราคา ส่วนรายการ																												
เลิกการทำงาน																												
คณะกรรมการ																												
ผู้ซื้อเอกสาร																												
ผู้ยื่นเอกสาร																												
สกุลเงิน																												
กำหนดการ																												
ข้อมูลทั่วไป																												
การพิจารณาเปรียบเทียบราคา																												
การคืนเงินมัดจำของ																												
รายงาน																												
เลิกการทำงาน																												
<คำอธิบาย> : เลือกการทำงาน โดยใช้ ↑ ↓ → ← เลื่อนแถบสีไปหวัข้อที่ต้องการ																												

รูปที่ 5.9 แสดงรายการเลือกข้อมูลรายละเอียดการประกวดราคา ของระบบงานการประกวดราคา (ต่อ)

เมื่อผู้ใช้งานเลือกการทำงานในข้อ 'คณะกรรมการ' จะปรากฏรายการเลือกย่อยดังนี้

99/99/99	การไฟฟ้าฝ่ายผลิตแห่งประเทศไทย	BID2_MNU																
99:99:99	ระบบควบคุมพัสดุต่างประเทศ																	
ประเภทพัสดุ:	สัญญา ประกันภัย ออกของ เรียกค่าเสียหาย พัสดุ ทั่วไป เลิก																	
<table border="1"> <tr> <td>รายละเอียดการประกวดราคา</td> <td rowspan="10"> <table border="1"> <tr> <td>< คณะกรรมการประกวดราคา ></td> </tr> <tr> <td>การปรับปรุงข้อมูลคณะกรรมการประกวดราคา</td> </tr> <tr> <td>การสอบถามข้อมูลคณะกรรมการประกวดราคา</td> </tr> <tr> <td>เลิกการทำงาน</td> </tr> </table> </td> </tr> <tr> <td>คณะกรรมการ</td> </tr> <tr> <td>ผู้ซื้อเอกสาร</td> </tr> <tr> <td>ผู้ยื่นเอกสาร</td> </tr> <tr> <td>สกุลเงิน</td> </tr> <tr> <td>กำหนดการ</td> </tr> <tr> <td>ข้อมูลทั่วไป</td> </tr> <tr> <td>การพิจารณาเปรียบเทียบราคา</td> </tr> <tr> <td>การคืนเงินมัดจำของ</td> </tr> <tr> <td>รายงาน</td> </tr> <tr> <td>เลิกการทำงาน</td> </tr> </table>			รายละเอียดการประกวดราคา	<table border="1"> <tr> <td>< คณะกรรมการประกวดราคา ></td> </tr> <tr> <td>การปรับปรุงข้อมูลคณะกรรมการประกวดราคา</td> </tr> <tr> <td>การสอบถามข้อมูลคณะกรรมการประกวดราคา</td> </tr> <tr> <td>เลิกการทำงาน</td> </tr> </table>	< คณะกรรมการประกวดราคา >	การปรับปรุงข้อมูลคณะกรรมการประกวดราคา	การสอบถามข้อมูลคณะกรรมการประกวดราคา	เลิกการทำงาน	คณะกรรมการ	ผู้ซื้อเอกสาร	ผู้ยื่นเอกสาร	สกุลเงิน	กำหนดการ	ข้อมูลทั่วไป	การพิจารณาเปรียบเทียบราคา	การคืนเงินมัดจำของ	รายงาน	เลิกการทำงาน
รายละเอียดการประกวดราคา	<table border="1"> <tr> <td>< คณะกรรมการประกวดราคา ></td> </tr> <tr> <td>การปรับปรุงข้อมูลคณะกรรมการประกวดราคา</td> </tr> <tr> <td>การสอบถามข้อมูลคณะกรรมการประกวดราคา</td> </tr> <tr> <td>เลิกการทำงาน</td> </tr> </table>	< คณะกรรมการประกวดราคา >	การปรับปรุงข้อมูลคณะกรรมการประกวดราคา		การสอบถามข้อมูลคณะกรรมการประกวดราคา	เลิกการทำงาน												
< คณะกรรมการประกวดราคา >																		
การปรับปรุงข้อมูลคณะกรรมการประกวดราคา																		
การสอบถามข้อมูลคณะกรรมการประกวดราคา																		
เลิกการทำงาน																		
คณะกรรมการ																		
ผู้ซื้อเอกสาร																		
ผู้ยื่นเอกสาร																		
สกุลเงิน																		
กำหนดการ																		
ข้อมูลทั่วไป																		
การพิจารณาเปรียบเทียบราคา																		
การคืนเงินมัดจำของ																		
รายงาน																		
เลิกการทำงาน																		
<คำอธิบาย> : เลือกการทำงาน โดยใช้ ↑ ↓ → ← เลื่อนแถบสีไปหัวข้อที่ต้องการ																		

รูปที่ 5.10 แสดงรายการเลือกข้อมูลคณะกรรมการประกวดราคา ของระบบงานการประกวดราคา

เมื่อผู้ใช้งานเลือกการทำงานในข้อ 'ผู้ซื้อเอกสาร' จะปรากฏรายการเลือกย่อยดังนี้

99/99/99	การไฟฟ้าฝ่ายผลิตแห่งประเทศไทย	BID3_MNU																	
99:99:99	ระบบงานประกวดราคา																		
ประเภทพัสดุ:	สัญญา ประกันภัย ออกของ เรียกค่าเสียหาย พัสดุ ทั่วไป เลิก																		
<table border="1"> <tr> <td>รายละเอียดการประกวดราคา</td> <td rowspan="10"> <table border="1"> <tr> <td>< ผู้ซื้อเอกสารประกวดราคา ></td> </tr> <tr> <td>การปรับปรุงข้อมูลผู้ซื้อเอกสารประกวดราคา</td> </tr> <tr> <td>การสอบถาม : ใ้ประมวลผลที่ประกวดราคา</td> </tr> <tr> <td>การสอบถาม โดยระบุผู้ซื้อเอกสารประกวดราคา</td> </tr> <tr> <td>เลิกการทำงาน</td> </tr> </table> </td> </tr> <tr> <td>คณะกรรมการ</td> </tr> <tr> <td>ผู้ซื้อเอกสาร</td> </tr> <tr> <td>ผู้ยื่นเอกสาร</td> </tr> <tr> <td>สกุลเงิน</td> </tr> <tr> <td>กำหนดการ</td> </tr> <tr> <td>ข้อมูลทั่วไป</td> </tr> <tr> <td>การพิจารณาเปรียบเทียบราคา</td> </tr> <tr> <td>การคืนเงินมัดจำของ</td> </tr> <tr> <td>รายงาน</td> </tr> <tr> <td>เลิกการทำงาน</td> </tr> </table>			รายละเอียดการประกวดราคา	<table border="1"> <tr> <td>< ผู้ซื้อเอกสารประกวดราคา ></td> </tr> <tr> <td>การปรับปรุงข้อมูลผู้ซื้อเอกสารประกวดราคา</td> </tr> <tr> <td>การสอบถาม : ใ้ประมวลผลที่ประกวดราคา</td> </tr> <tr> <td>การสอบถาม โดยระบุผู้ซื้อเอกสารประกวดราคา</td> </tr> <tr> <td>เลิกการทำงาน</td> </tr> </table>	< ผู้ซื้อเอกสารประกวดราคา >	การปรับปรุงข้อมูลผู้ซื้อเอกสารประกวดราคา	การสอบถาม : ใ้ประมวลผลที่ประกวดราคา	การสอบถาม โดยระบุผู้ซื้อเอกสารประกวดราคา	เลิกการทำงาน	คณะกรรมการ	ผู้ซื้อเอกสาร	ผู้ยื่นเอกสาร	สกุลเงิน	กำหนดการ	ข้อมูลทั่วไป	การพิจารณาเปรียบเทียบราคา	การคืนเงินมัดจำของ	รายงาน	เลิกการทำงาน
รายละเอียดการประกวดราคา	<table border="1"> <tr> <td>< ผู้ซื้อเอกสารประกวดราคา ></td> </tr> <tr> <td>การปรับปรุงข้อมูลผู้ซื้อเอกสารประกวดราคา</td> </tr> <tr> <td>การสอบถาม : ใ้ประมวลผลที่ประกวดราคา</td> </tr> <tr> <td>การสอบถาม โดยระบุผู้ซื้อเอกสารประกวดราคา</td> </tr> <tr> <td>เลิกการทำงาน</td> </tr> </table>	< ผู้ซื้อเอกสารประกวดราคา >	การปรับปรุงข้อมูลผู้ซื้อเอกสารประกวดราคา		การสอบถาม : ใ้ประมวลผลที่ประกวดราคา	การสอบถาม โดยระบุผู้ซื้อเอกสารประกวดราคา	เลิกการทำงาน												
< ผู้ซื้อเอกสารประกวดราคา >																			
การปรับปรุงข้อมูลผู้ซื้อเอกสารประกวดราคา																			
การสอบถาม : ใ้ประมวลผลที่ประกวดราคา																			
การสอบถาม โดยระบุผู้ซื้อเอกสารประกวดราคา																			
เลิกการทำงาน																			
คณะกรรมการ																			
ผู้ซื้อเอกสาร																			
ผู้ยื่นเอกสาร																			
สกุลเงิน																			
กำหนดการ																			
ข้อมูลทั่วไป																			
การพิจารณาเปรียบเทียบราคา																			
การคืนเงินมัดจำของ																			
รายงาน																			
เลิกการทำงาน																			
<คำอธิบาย> : เลือกการทำงาน โดยใช้ ↑ ↓ → ← เลื่อนแถบสีไปหัวข้อที่ต้องการ																			

รูปที่ 5.11 แสดงรายการเลือกข้อมูลผู้ซื้อเอกสารประกวดราคา ของระบบงานการประกวดราคา

เมื่อผู้ใช้งานเลือกการทำงานในข้อ 'ผู้ยื่นเอกสาร' จะปรากฏรายการเลือกย่อยดังนี้

99/99/99	การไฟฟ้าฝ่ายผลิตแห่งประเทศไทย	BID4_MNU																						
99:99:99	ระบบงานประกวดราคา																							
ประกวดราคา	สัญญา	ประกันภัย																						
	ออกของ	เรียกค่าเสียหาย																						
	พัสดุ	ทั่วไป																						
		เลิก																						
<table border="1"> <tr> <td>รายละเอียดการประกวดราคา</td> <td></td> </tr> <tr> <td>คณะกรรมการ</td> <td></td> </tr> <tr> <td>ผู้ซื้อเอกสาร</td> <td></td> </tr> <tr> <td>ผู้ยื่นเอกสาร</td> <td>< ผู้ยื่นเอกสารประกวดราคา ></td> </tr> <tr> <td>สกุลเงิน</td> <td>การปรับปรุงข้อมูลผู้ยื่นเอกสารประกวดราคา</td> </tr> <tr> <td>กำหนดการ</td> <td>การสอบถาม โดยระบุเลขที่ประกวดราคา</td> </tr> <tr> <td>ข้อมูลทั่วไป</td> <td>การสอบถาม โดยระบุผู้ยื่นเอกสารประกวดราคา</td> </tr> <tr> <td>การพิจารณาเปรียบเทียบราคา</td> <td>เลิกการทำงาน</td> </tr> <tr> <td>การคืนเงินมัดจำซอง</td> <td></td> </tr> <tr> <td>รายงาน</td> <td></td> </tr> <tr> <td>เลิกการทำงาน</td> <td></td> </tr> </table>			รายละเอียดการประกวดราคา		คณะกรรมการ		ผู้ซื้อเอกสาร		ผู้ยื่นเอกสาร	< ผู้ยื่นเอกสารประกวดราคา >	สกุลเงิน	การปรับปรุงข้อมูลผู้ยื่นเอกสารประกวดราคา	กำหนดการ	การสอบถาม โดยระบุเลขที่ประกวดราคา	ข้อมูลทั่วไป	การสอบถาม โดยระบุผู้ยื่นเอกสารประกวดราคา	การพิจารณาเปรียบเทียบราคา	เลิกการทำงาน	การคืนเงินมัดจำซอง		รายงาน		เลิกการทำงาน	
รายละเอียดการประกวดราคา																								
คณะกรรมการ																								
ผู้ซื้อเอกสาร																								
ผู้ยื่นเอกสาร	< ผู้ยื่นเอกสารประกวดราคา >																							
สกุลเงิน	การปรับปรุงข้อมูลผู้ยื่นเอกสารประกวดราคา																							
กำหนดการ	การสอบถาม โดยระบุเลขที่ประกวดราคา																							
ข้อมูลทั่วไป	การสอบถาม โดยระบุผู้ยื่นเอกสารประกวดราคา																							
การพิจารณาเปรียบเทียบราคา	เลิกการทำงาน																							
การคืนเงินมัดจำซอง																								
รายงาน																								
เลิกการทำงาน																								
<คำอธิบาย> : เลือกการทำงาน โดยใช้ ↑ ↓ → ← เลื่อนแถบสีไปหัวข้อที่ต้องการ																								

รูปที่ 5.12 แสดงรายการเลือกข้อมูลผู้ยื่นเอกสารประกวดราคา ของระบบงานการประกวดราคา

เมื่อผู้ใช้งานเลือกการทำงานในหัวข้อ 'สกุลเงิน' จะปรากฏรายการเลือกย่อยดังนี้

99/99/99	การไฟฟ้าฝ่ายผลิตแห่งประเทศไทย	BID5_MNU																						
99:99:99	ระบบงานประกวดราคา																							
ประกวดราคา	สัญญา	ประกันภัย																						
	ออกของ	เรียกค่าเสียหาย																						
	พัสดุ	ทั่วไป																						
		เลิก																						
<table border="1"> <tr> <td>รายละเอียดการประกวดราคา</td> <td></td> </tr> <tr> <td>คณะกรรมการ</td> <td></td> </tr> <tr> <td>ผู้ซื้อเอกสาร</td> <td></td> </tr> <tr> <td>ผู้ยื่นเอกสาร</td> <td></td> </tr> <tr> <td>สกุลเงิน</td> <td>< สกุลเงินในการประกวดราคา ></td> </tr> <tr> <td>กำหนดการ</td> <td>การปรับปรุงข้อมูลสกุลเงินในการประกวดราคา</td> </tr> <tr> <td>ข้อมูลทั่วไป</td> <td>การสอบถาม ข้อมูลสกุลเงินในการประกวดราคา</td> </tr> <tr> <td>การพิจารณาเปรียบเทียบราคา</td> <td>เลิกการทำงาน</td> </tr> <tr> <td>การคืนเงินมัดจำซอง</td> <td></td> </tr> <tr> <td>รายงาน</td> <td></td> </tr> <tr> <td>เลิกการทำงาน</td> <td></td> </tr> </table>			รายละเอียดการประกวดราคา		คณะกรรมการ		ผู้ซื้อเอกสาร		ผู้ยื่นเอกสาร		สกุลเงิน	< สกุลเงินในการประกวดราคา >	กำหนดการ	การปรับปรุงข้อมูลสกุลเงินในการประกวดราคา	ข้อมูลทั่วไป	การสอบถาม ข้อมูลสกุลเงินในการประกวดราคา	การพิจารณาเปรียบเทียบราคา	เลิกการทำงาน	การคืนเงินมัดจำซอง		รายงาน		เลิกการทำงาน	
รายละเอียดการประกวดราคา																								
คณะกรรมการ																								
ผู้ซื้อเอกสาร																								
ผู้ยื่นเอกสาร																								
สกุลเงิน	< สกุลเงินในการประกวดราคา >																							
กำหนดการ	การปรับปรุงข้อมูลสกุลเงินในการประกวดราคา																							
ข้อมูลทั่วไป	การสอบถาม ข้อมูลสกุลเงินในการประกวดราคา																							
การพิจารณาเปรียบเทียบราคา	เลิกการทำงาน																							
การคืนเงินมัดจำซอง																								
รายงาน																								
เลิกการทำงาน																								
<คำอธิบาย> : เลือกการทำงาน โดยใช้ ↑ ↓ → ← เลื่อนแถบสีไปหัวข้อที่ต้องการ																								

รูปที่ 5.13 แสดงรายการเลือกข้อมูลสกุลเงินในการประกวดราคา ของระบบงานการประกวดราคา

เมื่อผู้ใช้งานเลือกการทำงานในข้อ 'กำหนดการ' จะปรากฏรายการเลือกย่อยดังนี้

99/99/99	การไฟฟ้าฝ่ายผลิตแห่งประเทศไทย	BID6_MNU
99:99:99	ระบบงานประกวดราคา	
ประกวดราคา	สัญญา	ประกันภัย
	ออกของ	เรียกค่าเสียหาย
	พัสดุ	ทั่วไป
		เลิก

รายละเอียดการประกวดราคา คณะกรรมการ ผู้ซื้อเอกสาร ผู้ยื่นเอกสาร สตงเงิน กำหนดการ ข้อมูลทั่วไป การพิจารณาเปรียบเทียบราคา การคืนเงินมัดจำของ รายงาน เลิกการทำงาน	< กำหนดการในการประกวดราคา > การเปิดซองประกวดราคา การออกเอกสารเพิ่มเติม การสอบถามกำหนดการในการประกวดราคา เลิกการทำงาน
---	--

<คำอธิบาย> : เลือกการทำงาน โดยใช้ ↑ ↓ → ← เลื่อนแถบสีไปหัวข้อที่ต้องการ

รูปที่ 5.14 แสดงรายการเลือกข้อมูลกำหนดการในการประกวดราคา ของระบบงานการประกวดราคา

เมื่อผู้ใช้งานเลือกการทำงานในข้อ 'ข้อมูลทั่วไป' จะปรากฏรายการเลือกย่อยดังนี้

99/99/99	การไฟฟ้าฝ่ายผลิตแห่งประเทศไทย	BID7_MNU
99:99:99	ระบบงานประกวดราคา	
ประกวดราคา	สัญญา	ประกันภัย
	ออกของ	เรียกค่าเสียหาย
	พัสดุ	ทั่วไป
		เลิก

รายละเอียดการประกวดราคา คณะกรรมการ ผู้ซื้อเอกสาร ผู้ยื่นเอกสาร สตงเงิน กำหนดการ ข้อมูลทั่วไป การพิจารณาเปรียบเทียบราคา การคืนเงินมัดจำของ รายงาน เลิกการทำงาน	< ข้อมูลทั่วไปในการประกวดราคา > รายละเอียดทั่วไป รายละเอียดแหล่งเงินทุน รายละเอียดโครงการก่อสร้าง รายละเอียดหน่วยงานผู้ใช้งาน รายละเอียดชื่อพัสดุในการประกวดราคา เลิกการทำงาน
---	---

<คำอธิบาย> : เลือกการทำงาน โดยใช้ ↑ ↓ → ← เลื่อนแถบสีไปหัวข้อที่ต้องการ

รูปที่ 5.15 แสดงรายการเลือกข้อมูลทั่วไปในการประกวดราคา ของระบบงานการประกวดราคา

เมื่อเลือกการทำงานในข้อ 'การคืนเงินมัดจำของ' จะปรากฏรายการเลือกย่อยดังนี้

99/99/99	การไฟฟ้าฝ่ายผลิตแห่งประเทศไทย	BID9_MNU
99:99:99	ระบบงานประกวดราคา	
ประกวดราคา	สัญญา	ประกันภัย
	ออกของ	เรียกค่าเสียหาย
	พัสดุ	ทั่วไป
		เลิก

รายละเอียดการประกวดราคา คณะกรรมการ ผู้ซื้อเอกสาร ผู้ยื่นเอกสาร สกุดเงิน กำหนดการ ข้อมูลทั่วไป การพิจารณาเปรียบเทียบราคา การคืนเงินมัดจำของ รายงาน เลิกการทำงาน	< การคืนเงินมัดจำของ > การคืนเงินมัดจำของ การสอบถามสถานะการคืนเงินมัดจำของ เลิกการทำงาน
---	---

<คำอธิบาย> : เลือกการทำงาน โดยใช้ ↑ ↓ → ← เลื่อนแถบสีไปหัวข้อที่ต้องการ

รูปที่ 5.16 แสดงรายการเลือกข้อมูลการคืนเงินมัดจำของ ของระบบงานการประกวดราคา

เมื่อผู้ใช้งานเลือกการทำงานในหัวข้อ 'รายงาน' จะปรากฏรายการเลือกย่อยดังนี้

99/99/99	การไฟฟ้าฝ่ายผลิตแห่งประเทศไทย	BID10MNU
99:99:99	ระบบงานประกวดราคา	
ประกวดราคา	สัญญา	ประกันภัย
	ออกของ	เรียกค่าเสียหาย
	พัสดุ	ทั่วไป
		เลิก

รายละเอียดการประกวดราคา คณะกรรมการ ผู้ซื้อเอกสาร ผู้ยื่นเอกสาร สกุดเงิน กำหนดการ ข้อมูลทั่วไป การพิจารณาเปรียบเทียบราคา การคืนเงินมัดจำของ รายงาน เลิกการทำงาน	< รายงานระบบงานประกวดราคา > รายงานผลการประกวดราคา รายงานแสดงกำหนดยี่นราคา รายงานแสดงการเปรียบเทียบราคา รายงานแสดงราคาของแต่ละบริษัท รายงานแสดงการแปลงราคาการประกวดราคา รายงานแสดงรายละเอียดการประกวดราคา รายงานแสดงคณะกรรมการประกวดราคา รายงานแสดงการประกวดราคา ระบุโครงการก่อสร้าง รายงานแสดงการประกวดราคา ระบุพนักงาน รายงานแสดงการติดตามการประกวดราคา เลิกการทำงาน
---	---

<คำอธิบาย> : เลือกการทำงาน โดยใช้ ↑ ↓ → ← เลื่อนแถบสีไปหัวข้อที่ต้องการ

รูปที่ 5.17 แสดงรายการเลือกข้อมูลรายงานของระบบงานการประกวดราคา

5.5.3 ระบบงานการทำสัญญา ประกอบด้วยรายการเลือกดังแสดงได้ในรูปที่ 5.18 และส่วนแสดงรายการเลือกย่อยของระบบงานการทำสัญญา

99/99/99	การไฟฟ้าฝ่ายผลิตแห่งประเทศไทย						FSMAIN									
99:99:99	ระบบควบคุมพัสดุต่างประเทศ															
ประเภทราคา	สัญญา	ประกันภัย	ออกของ	เรียกค่าเสียหาย	พัสดุ	ทั่วไป	เล็ก									
<table border="1"> <tr> <td>การเริ่มเรื่องทำสัญญา</td> </tr> <tr> <td>การลงนามสัญญา</td> </tr> <tr> <td>รายละเอียดของสัญญา</td> </tr> <tr> <td>สกุลเงิน</td> </tr> <tr> <td>การบริหารสัญญา</td> </tr> <tr> <td>กำหนดการส่งของตามสัญญา</td> </tr> <tr> <td>การติดตามการส่งของ</td> </tr> <tr> <td>รายงาน</td> </tr> <tr> <td>เลิกการทำงาน</td> </tr> </table>								การเริ่มเรื่องทำสัญญา	การลงนามสัญญา	รายละเอียดของสัญญา	สกุลเงิน	การบริหารสัญญา	กำหนดการส่งของตามสัญญา	การติดตามการส่งของ	รายงาน	เลิกการทำงาน
การเริ่มเรื่องทำสัญญา																
การลงนามสัญญา																
รายละเอียดของสัญญา																
สกุลเงิน																
การบริหารสัญญา																
กำหนดการส่งของตามสัญญา																
การติดตามการส่งของ																
รายงาน																
เลิกการทำงาน																
<คำอธิบาย> : เลือกการทำงาน โดยใช้ ↑ ↓ → ← เลื่อนแถบสีไปหัวข้อที่ต้องการ																

รูปที่ 5.18 แสดงรายการเลือก ของระบบงานการทำสัญญา

จากรูปที่ 5.18 โดยเมื่อผู้ใช้งานเลือกการทำงานในระบบงานการทำสัญญา ระบบจะแสดงหัวข้อการทำงานย่อยในระบบการทำสัญญา เพื่อให้ผู้ใช้งานเลือกการทำงานในระดับต่ำลงไปแสดงรายการย่อยลงไปอีกระดับหนึ่ง เช่น เมื่อเลือกการทำงานในหัวข้อ 'รายละเอียดของสัญญา' จะปรากฏรายการเลือกย่อย ดังนี้

99/99/99	การไฟฟ้าฝ่ายผลิตแห่งประเทศไทย						CON3_MNU																																
99:99:99	ระบบงานสัญญา																																						
ประกาศราคา	สัญญา	ประกันภัย	ออกของ	เรียกค่าเสียหาย	พัสดุ	ทั่วไป	เลิก																																
<table border="1"> <tr> <td>การรับเรื่องทำสัญญา</td> <td rowspan="3"> <table border="1"> <tr> <td colspan="2">< การสอบถามข้อมูลในระบบงานสัญญา ></td> </tr> <tr> <td>การสอบถามรายละเอียดของสัญญา</td> <td></td> </tr> <tr> <td>การสอบถามสถานะของสัญญา</td> <td></td> </tr> <tr> <td>การสอบถามข้อมูลสัญญา แยกตามโครงการ</td> <td></td> </tr> <tr> <td>การสอบถามข้อมูลสัญญา แยกตามแหล่งเงินทุน</td> <td></td> </tr> <tr> <td>การสอบถามข้อมูลสัญญา แยกตามบริษัทผู้สัญญา</td> <td></td> </tr> <tr> <td>เลิกการทำงาน</td> <td>เลิกการทำงาน</td> </tr> </table> </td> </tr> <tr> <td>การลงนามสัญญา</td> <td></td> </tr> <tr> <td>รายละเอียดของสัญญา</td> <td></td> </tr> <tr> <td>สกุลเงิน</td> <td></td> </tr> <tr> <td>การบริหารสัญญา</td> <td></td> </tr> <tr> <td>กำหนดการส่งของตามสัญญา</td> <td></td> </tr> <tr> <td>การติดตามการส่งของ</td> <td></td> </tr> <tr> <td>รายงาน</td> <td></td> </tr> <tr> <td>เลิกการทำงาน</td> <td></td> </tr> </table>								การรับเรื่องทำสัญญา	<table border="1"> <tr> <td colspan="2">< การสอบถามข้อมูลในระบบงานสัญญา ></td> </tr> <tr> <td>การสอบถามรายละเอียดของสัญญา</td> <td></td> </tr> <tr> <td>การสอบถามสถานะของสัญญา</td> <td></td> </tr> <tr> <td>การสอบถามข้อมูลสัญญา แยกตามโครงการ</td> <td></td> </tr> <tr> <td>การสอบถามข้อมูลสัญญา แยกตามแหล่งเงินทุน</td> <td></td> </tr> <tr> <td>การสอบถามข้อมูลสัญญา แยกตามบริษัทผู้สัญญา</td> <td></td> </tr> <tr> <td>เลิกการทำงาน</td> <td>เลิกการทำงาน</td> </tr> </table>	< การสอบถามข้อมูลในระบบงานสัญญา >		การสอบถามรายละเอียดของสัญญา		การสอบถามสถานะของสัญญา		การสอบถามข้อมูลสัญญา แยกตามโครงการ		การสอบถามข้อมูลสัญญา แยกตามแหล่งเงินทุน		การสอบถามข้อมูลสัญญา แยกตามบริษัทผู้สัญญา		เลิกการทำงาน	เลิกการทำงาน	การลงนามสัญญา		รายละเอียดของสัญญา		สกุลเงิน		การบริหารสัญญา		กำหนดการส่งของตามสัญญา		การติดตามการส่งของ		รายงาน		เลิกการทำงาน	
การรับเรื่องทำสัญญา	<table border="1"> <tr> <td colspan="2">< การสอบถามข้อมูลในระบบงานสัญญา ></td> </tr> <tr> <td>การสอบถามรายละเอียดของสัญญา</td> <td></td> </tr> <tr> <td>การสอบถามสถานะของสัญญา</td> <td></td> </tr> <tr> <td>การสอบถามข้อมูลสัญญา แยกตามโครงการ</td> <td></td> </tr> <tr> <td>การสอบถามข้อมูลสัญญา แยกตามแหล่งเงินทุน</td> <td></td> </tr> <tr> <td>การสอบถามข้อมูลสัญญา แยกตามบริษัทผู้สัญญา</td> <td></td> </tr> <tr> <td>เลิกการทำงาน</td> <td>เลิกการทำงาน</td> </tr> </table>	< การสอบถามข้อมูลในระบบงานสัญญา >		การสอบถามรายละเอียดของสัญญา		การสอบถามสถานะของสัญญา		การสอบถามข้อมูลสัญญา แยกตามโครงการ			การสอบถามข้อมูลสัญญา แยกตามแหล่งเงินทุน		การสอบถามข้อมูลสัญญา แยกตามบริษัทผู้สัญญา		เลิกการทำงาน	เลิกการทำงาน																							
< การสอบถามข้อมูลในระบบงานสัญญา >																																							
การสอบถามรายละเอียดของสัญญา																																							
การสอบถามสถานะของสัญญา																																							
การสอบถามข้อมูลสัญญา แยกตามโครงการ																																							
การสอบถามข้อมูลสัญญา แยกตามแหล่งเงินทุน																																							
การสอบถามข้อมูลสัญญา แยกตามบริษัทผู้สัญญา																																							
เลิกการทำงาน	เลิกการทำงาน																																						
การลงนามสัญญา																																							
รายละเอียดของสัญญา																																							
สกุลเงิน																																							
การบริหารสัญญา																																							
กำหนดการส่งของตามสัญญา																																							
การติดตามการส่งของ																																							
รายงาน																																							
เลิกการทำงาน																																							
<คำอธิบาย> : เลิกการทำงาน โดยใช้ ↑ ↓ → ← เลื่อนแถบสีไปหัวข้อที่ต้องการ																																							

รูปที่ 5.19 แสดงรายการเลือกข้อมูลรายละเอียดสัญญา ของระบบงานสัญญา

จากรูปที่ 5.19 จะเห็นว่าในหัวข้อการทำงานเรื่องรายละเอียดของสัญญายังมีส่วนแสดงรายการเลือกย่อยลงไปอีกระดับหนึ่ง ดังนี้

99/99/99	การไฟฟ้าฝ่ายผลิตแห่งประเทศไทย						CON_MNU																																									
99:99:99	ระบบงานสัญญา																																															
ประกาศราคา	สัญญา	ประกันภัย	ออกของ	เรียกค่าเสียหาย	พัสดุ	ทั่วไป	เลิก																																									
<table border="1"> <tr> <td>การรับเรื่องทำสัญญา</td> <td rowspan="3"> <table border="1"> <tr> <td colspan="2">< การสอบถามข้อมูลในระบบงานสัญญา ></td> </tr> <tr> <td>การสอบถามรายละเอียดของสัญญา</td> <td></td> </tr> <tr> <td>การสอบถามสถานะของสัญญา</td> <td></td> </tr> <tr> <td>การสอบถามข้อมูลสัญญา แยกตามโครงการ</td> <td></td> </tr> <tr> <td>การสอบถามข้อมูลสัญญา แยกตามแหล่งเงินทุน</td> <td></td> </tr> <tr> <td>การสอบถามข้อมูลสัญญา แยกตามบริษัทผู้สัญญา</td> <td></td> </tr> <tr> <td>เลิกการทำงาน</td> <td>เลิกการทำงาน</td> </tr> </table> </td> <td rowspan="3"> <table border="1"> <tr> <td colspan="2">< รายละเอียดของสัญญา ></td> </tr> <tr> <td>รายละเอียดสัญญา ส่วนทั่วไป</td> <td></td> </tr> <tr> <td>รายละเอียดสัญญา ส่วนรายการ</td> <td></td> </tr> <tr> <td>เลิกการทำงาน</td> <td>เลิกการทำงาน</td> </tr> </table> </td> </tr> <tr> <td>การลงนามสัญญา</td> <td></td> </tr> <tr> <td>รายละเอียดของสัญญา</td> <td></td> </tr> <tr> <td>สกุลเงิน</td> <td></td> </tr> <tr> <td>การบริหารสัญญา</td> <td></td> </tr> <tr> <td>กำหนดการส่งของตามสัญญา</td> <td></td> </tr> <tr> <td>การติดตามการส่งของ</td> <td></td> </tr> <tr> <td>รายงาน</td> <td></td> </tr> <tr> <td>เลิกการทำงาน</td> <td></td> </tr> </table>								การรับเรื่องทำสัญญา	<table border="1"> <tr> <td colspan="2">< การสอบถามข้อมูลในระบบงานสัญญา ></td> </tr> <tr> <td>การสอบถามรายละเอียดของสัญญา</td> <td></td> </tr> <tr> <td>การสอบถามสถานะของสัญญา</td> <td></td> </tr> <tr> <td>การสอบถามข้อมูลสัญญา แยกตามโครงการ</td> <td></td> </tr> <tr> <td>การสอบถามข้อมูลสัญญา แยกตามแหล่งเงินทุน</td> <td></td> </tr> <tr> <td>การสอบถามข้อมูลสัญญา แยกตามบริษัทผู้สัญญา</td> <td></td> </tr> <tr> <td>เลิกการทำงาน</td> <td>เลิกการทำงาน</td> </tr> </table>	< การสอบถามข้อมูลในระบบงานสัญญา >		การสอบถามรายละเอียดของสัญญา		การสอบถามสถานะของสัญญา		การสอบถามข้อมูลสัญญา แยกตามโครงการ		การสอบถามข้อมูลสัญญา แยกตามแหล่งเงินทุน		การสอบถามข้อมูลสัญญา แยกตามบริษัทผู้สัญญา		เลิกการทำงาน	เลิกการทำงาน	<table border="1"> <tr> <td colspan="2">< รายละเอียดของสัญญา ></td> </tr> <tr> <td>รายละเอียดสัญญา ส่วนทั่วไป</td> <td></td> </tr> <tr> <td>รายละเอียดสัญญา ส่วนรายการ</td> <td></td> </tr> <tr> <td>เลิกการทำงาน</td> <td>เลิกการทำงาน</td> </tr> </table>	< รายละเอียดของสัญญา >		รายละเอียดสัญญา ส่วนทั่วไป		รายละเอียดสัญญา ส่วนรายการ		เลิกการทำงาน	เลิกการทำงาน	การลงนามสัญญา		รายละเอียดของสัญญา		สกุลเงิน		การบริหารสัญญา		กำหนดการส่งของตามสัญญา		การติดตามการส่งของ		รายงาน		เลิกการทำงาน	
การรับเรื่องทำสัญญา	<table border="1"> <tr> <td colspan="2">< การสอบถามข้อมูลในระบบงานสัญญา ></td> </tr> <tr> <td>การสอบถามรายละเอียดของสัญญา</td> <td></td> </tr> <tr> <td>การสอบถามสถานะของสัญญา</td> <td></td> </tr> <tr> <td>การสอบถามข้อมูลสัญญา แยกตามโครงการ</td> <td></td> </tr> <tr> <td>การสอบถามข้อมูลสัญญา แยกตามแหล่งเงินทุน</td> <td></td> </tr> <tr> <td>การสอบถามข้อมูลสัญญา แยกตามบริษัทผู้สัญญา</td> <td></td> </tr> <tr> <td>เลิกการทำงาน</td> <td>เลิกการทำงาน</td> </tr> </table>	< การสอบถามข้อมูลในระบบงานสัญญา >		การสอบถามรายละเอียดของสัญญา		การสอบถามสถานะของสัญญา		การสอบถามข้อมูลสัญญา แยกตามโครงการ			การสอบถามข้อมูลสัญญา แยกตามแหล่งเงินทุน		การสอบถามข้อมูลสัญญา แยกตามบริษัทผู้สัญญา		เลิกการทำงาน	เลิกการทำงาน	<table border="1"> <tr> <td colspan="2">< รายละเอียดของสัญญา ></td> </tr> <tr> <td>รายละเอียดสัญญา ส่วนทั่วไป</td> <td></td> </tr> <tr> <td>รายละเอียดสัญญา ส่วนรายการ</td> <td></td> </tr> <tr> <td>เลิกการทำงาน</td> <td>เลิกการทำงาน</td> </tr> </table>	< รายละเอียดของสัญญา >		รายละเอียดสัญญา ส่วนทั่วไป		รายละเอียดสัญญา ส่วนรายการ			เลิกการทำงาน	เลิกการทำงาน																						
< การสอบถามข้อมูลในระบบงานสัญญา >																																																
การสอบถามรายละเอียดของสัญญา																																																
การสอบถามสถานะของสัญญา																																																
การสอบถามข้อมูลสัญญา แยกตามโครงการ																																																
การสอบถามข้อมูลสัญญา แยกตามแหล่งเงินทุน																																																
การสอบถามข้อมูลสัญญา แยกตามบริษัทผู้สัญญา																																																
เลิกการทำงาน	เลิกการทำงาน																																															
< รายละเอียดของสัญญา >																																																
รายละเอียดสัญญา ส่วนทั่วไป																																																
รายละเอียดสัญญา ส่วนรายการ																																																
เลิกการทำงาน	เลิกการทำงาน																																															
การลงนามสัญญา																																																
รายละเอียดของสัญญา																																																
สกุลเงิน																																																
การบริหารสัญญา																																																
กำหนดการส่งของตามสัญญา																																																
การติดตามการส่งของ																																																
รายงาน																																																
เลิกการทำงาน																																																
<คำอธิบาย> : เลิกการทำงาน โดยใช้ ↑ ↓ → ← เลื่อนแถบสีไปหัวข้อที่ต้องการ																																																

รูปที่ 5.20 แสดงรายการเลือกข้อมูลรายละเอียดสัญญา ของระบบงานสัญญา (ต่อ)

เมื่อผู้ใช้งานเลือกการทำงานในหัวข้อ 'สกุลเงิน' จะปรากฏรายการเลือกย่อยดังนี้

99/99/99	การไฟฟ้าฝ่ายผลิตแห่งประเทศไทย						CON4_MNU																		
99:99:99	ระบบงานสัญญา																								
ประเภทราคา	สัญญา	ประกันภัย	ออกของ	เรียกค่าเสียหาย	พัสดุ	ทั่วไป	เลิก																		
<table border="1"> <tr> <td>การรับเรื่องทำสัญญา</td> <td></td> </tr> <tr> <td>การลงนามสัญญา</td> <td></td> </tr> <tr> <td>รายละเอียดของสัญญา</td> <td></td> </tr> <tr> <td>สกุลเงิน</td> <td>< สกุลเงินในสัญญา ></td> </tr> <tr> <td>การบริหารสัญญา</td> <td>การนำใบประเมินมูลค่าสกุลเงินในสัญญา</td> </tr> <tr> <td>กำหนดการส่งของตามสัญญา</td> <td>การสอบถามข้อมูลสกุลเงินในสัญญา</td> </tr> <tr> <td>การติดตามการส่งของ</td> <td>เลิกการทำงาน</td> </tr> <tr> <td>รายงาน</td> <td></td> </tr> <tr> <td>เลิกการทำงาน</td> <td></td> </tr> </table>								การรับเรื่องทำสัญญา		การลงนามสัญญา		รายละเอียดของสัญญา		สกุลเงิน	< สกุลเงินในสัญญา >	การบริหารสัญญา	การนำใบประเมินมูลค่าสกุลเงินในสัญญา	กำหนดการส่งของตามสัญญา	การสอบถามข้อมูลสกุลเงินในสัญญา	การติดตามการส่งของ	เลิกการทำงาน	รายงาน		เลิกการทำงาน	
การรับเรื่องทำสัญญา																									
การลงนามสัญญา																									
รายละเอียดของสัญญา																									
สกุลเงิน	< สกุลเงินในสัญญา >																								
การบริหารสัญญา	การนำใบประเมินมูลค่าสกุลเงินในสัญญา																								
กำหนดการส่งของตามสัญญา	การสอบถามข้อมูลสกุลเงินในสัญญา																								
การติดตามการส่งของ	เลิกการทำงาน																								
รายงาน																									
เลิกการทำงาน																									
<คำอธิบาย> : เลือกการทำงาน โดยใช้ ↑↓ → ← เลื่อนแถบสีไปหัวข้อที่ต้องการ																									

รูปที่ 5.21 แสดงรายการเลือกข้อมูลสกุลเงินในสัญญา ของระบบงานสัญญา

เมื่อผู้ใช้งานเลือกการทำงานข้อ 'การบริหารสัญญา' จะปรากฏรายการเลือกย่อยดังนี้

99/99/99	การไฟฟ้าฝ่ายผลิตแห่งประเทศไทย						CON_CON																		
99:99:99	ระบบงานสัญญา																								
ประเภทราคา	สัญญา	ประกันภัย	ออกของ	เรียกค่าเสียหาย	พัสดุ	ทั่วไป	เลิก																		
<table border="1"> <tr> <td>การรับเรื่องทำสัญญา</td> <td></td> </tr> <tr> <td>การลงนามสัญญา</td> <td></td> </tr> <tr> <td>รายละเอียดของสัญญา</td> <td></td> </tr> <tr> <td>สกุลเงิน</td> <td></td> </tr> <tr> <td>การบริหารสัญญา</td> <td>< การบริหารสัญญา ></td> </tr> <tr> <td>กำหนดการส่งของตามสัญญา</td> <td>การวางเงินประกันการดำเนินงาน</td> </tr> <tr> <td>การติดตามการส่งของ</td> <td>การวางประกันการบำรุงรักษา</td> </tr> <tr> <td>รายงาน</td> <td>การแก้ไขสัญญา</td> </tr> <tr> <td>เลิกการทำงาน</td> <td>เลิกการทำงาน</td> </tr> </table>								การรับเรื่องทำสัญญา		การลงนามสัญญา		รายละเอียดของสัญญา		สกุลเงิน		การบริหารสัญญา	< การบริหารสัญญา >	กำหนดการส่งของตามสัญญา	การวางเงินประกันการดำเนินงาน	การติดตามการส่งของ	การวางประกันการบำรุงรักษา	รายงาน	การแก้ไขสัญญา	เลิกการทำงาน	เลิกการทำงาน
การรับเรื่องทำสัญญา																									
การลงนามสัญญา																									
รายละเอียดของสัญญา																									
สกุลเงิน																									
การบริหารสัญญา	< การบริหารสัญญา >																								
กำหนดการส่งของตามสัญญา	การวางเงินประกันการดำเนินงาน																								
การติดตามการส่งของ	การวางประกันการบำรุงรักษา																								
รายงาน	การแก้ไขสัญญา																								
เลิกการทำงาน	เลิกการทำงาน																								
<คำอธิบาย> : เลือกการทำงาน โดยใช้ ↑↓ → ← เลื่อนแถบสีไปหัวข้อที่ต้องการ																									

รูปที่ 5.22 แสดงรายการเลือกข้อมูลการบริหารสัญญา ของระบบงานสัญญา

เมื่อผู้ใช้งานเลือกการทำงานในหัวข้อ 'รายงาน' จะปรากฏรายการเลือกย่อยดังนี้

99/99/99	การไฟฟ้าฝ่ายผลิตแห่งประเทศไทย					CON8_MNU																																
99:99:99	ระบบงานสัญญา																																					
ประกวดราคา	สัญญา	ประกันภัย	ออกของ	เรียกค่าเสียหาย	พัสดุ	ทั่วไป																																
						เลิก																																
<table border="1"> <tr> <td>การรับเรื่องทำสัญญา</td> <td rowspan="10"> <table border="1"> <tr> <td colspan="2">< รายงานในระบบงานสัญญา ></td> </tr> <tr> <td>รายงานจำนวนสัญญา</td> <td>แยกตามแหล่งเงินกู้</td> </tr> <tr> <td>รายงานจำนวนสัญญา</td> <td>แยกตามประเทศ</td> </tr> <tr> <td>รายงานจำนวนสัญญา</td> <td>แยกตามบริษัทคู่สัญญา</td> </tr> <tr> <td>รายงานจำนวนสัญญา</td> <td>แยกตามโครงการก่อสร้าง</td> </tr> <tr> <td>รายงานจำนวนสัญญา</td> <td>แยกตามวงเงินสัญญา</td> </tr> <tr> <td>เลิกการทำงาน</td> <td></td> </tr> </table> </td> </tr> <tr> <td>การลงนามสัญญา</td> <td></td> </tr> <tr> <td>รายละเอียดของสัญญา</td> <td></td> </tr> <tr> <td>สกุลเงิน</td> <td></td> </tr> <tr> <td>การบริหารสัญญา</td> <td></td> </tr> <tr> <td>กำหนดการส่งของตามสัญญา</td> <td></td> </tr> <tr> <td>การติดตามการส่งของ</td> <td></td> </tr> <tr> <td>สัญญา</td> <td></td> </tr> <tr> <td>เลิกการทำงาน</td> <td></td> </tr> </table>							การรับเรื่องทำสัญญา	<table border="1"> <tr> <td colspan="2">< รายงานในระบบงานสัญญา ></td> </tr> <tr> <td>รายงานจำนวนสัญญา</td> <td>แยกตามแหล่งเงินกู้</td> </tr> <tr> <td>รายงานจำนวนสัญญา</td> <td>แยกตามประเทศ</td> </tr> <tr> <td>รายงานจำนวนสัญญา</td> <td>แยกตามบริษัทคู่สัญญา</td> </tr> <tr> <td>รายงานจำนวนสัญญา</td> <td>แยกตามโครงการก่อสร้าง</td> </tr> <tr> <td>รายงานจำนวนสัญญา</td> <td>แยกตามวงเงินสัญญา</td> </tr> <tr> <td>เลิกการทำงาน</td> <td></td> </tr> </table>	< รายงานในระบบงานสัญญา >		รายงานจำนวนสัญญา	แยกตามแหล่งเงินกู้	รายงานจำนวนสัญญา	แยกตามประเทศ	รายงานจำนวนสัญญา	แยกตามบริษัทคู่สัญญา	รายงานจำนวนสัญญา	แยกตามโครงการก่อสร้าง	รายงานจำนวนสัญญา	แยกตามวงเงินสัญญา	เลิกการทำงาน		การลงนามสัญญา		รายละเอียดของสัญญา		สกุลเงิน		การบริหารสัญญา		กำหนดการส่งของตามสัญญา		การติดตามการส่งของ		สัญญา		เลิกการทำงาน	
การรับเรื่องทำสัญญา	<table border="1"> <tr> <td colspan="2">< รายงานในระบบงานสัญญา ></td> </tr> <tr> <td>รายงานจำนวนสัญญา</td> <td>แยกตามแหล่งเงินกู้</td> </tr> <tr> <td>รายงานจำนวนสัญญา</td> <td>แยกตามประเทศ</td> </tr> <tr> <td>รายงานจำนวนสัญญา</td> <td>แยกตามบริษัทคู่สัญญา</td> </tr> <tr> <td>รายงานจำนวนสัญญา</td> <td>แยกตามโครงการก่อสร้าง</td> </tr> <tr> <td>รายงานจำนวนสัญญา</td> <td>แยกตามวงเงินสัญญา</td> </tr> <tr> <td>เลิกการทำงาน</td> <td></td> </tr> </table>	< รายงานในระบบงานสัญญา >		รายงานจำนวนสัญญา	แยกตามแหล่งเงินกู้	รายงานจำนวนสัญญา	แยกตามประเทศ		รายงานจำนวนสัญญา	แยกตามบริษัทคู่สัญญา	รายงานจำนวนสัญญา	แยกตามโครงการก่อสร้าง	รายงานจำนวนสัญญา	แยกตามวงเงินสัญญา	เลิกการทำงาน																							
< รายงานในระบบงานสัญญา >																																						
รายงานจำนวนสัญญา		แยกตามแหล่งเงินกู้																																				
รายงานจำนวนสัญญา		แยกตามประเทศ																																				
รายงานจำนวนสัญญา		แยกตามบริษัทคู่สัญญา																																				
รายงานจำนวนสัญญา		แยกตามโครงการก่อสร้าง																																				
รายงานจำนวนสัญญา		แยกตามวงเงินสัญญา																																				
เลิกการทำงาน																																						
การลงนามสัญญา																																						
รายละเอียดของสัญญา																																						
สกุลเงิน																																						
การบริหารสัญญา																																						
กำหนดการส่งของตามสัญญา																																						
การติดตามการส่งของ																																						
สัญญา																																						
เลิกการทำงาน																																						
<p><คำอธิบาย> : เลือกการทำงาน โดยใช้ ↑↓ → ← เลื่อนแถบสีไปหัวข้อที่ต้องการ</p>																																						

รูปที่ 5.23 แสดงรายการเลือกข้อมูลรายงานในระบบงานสัญญา

5.5.4 ระบบงานการประกันภัยการขนส่ง ประกอบด้วยหัวข้อในการทำงานต่าง ๆ ดังแสดงได้ในรูปที่ 5.24 และส่วนแสดงรายการเลือกย่อยภายในระบบงานการประกันภัยการขนส่ง

99/99/99	การไฟฟ้าฝ่ายผลิตแห่งประเทศไทย					FSMAIN							
99:99:99	ระบบควบคุมพัสดุต่างประเทศ												
ประเภทราคา	สัญญา	ประกันภัย	ออกของ	เรียกค่าเสียหาย	พัสดุ	ทั่วไป							
<table border="1" style="margin-left: auto; margin-right: auto;"> <tr> <td>การคำนวณต้นทุนประกันภัย</td> </tr> <tr> <td>การเปิดกรมธรรม์ความคุ้มครองแบบเปิด</td> </tr> <tr> <td>การแจ้งเอาประกันภัยการขนส่ง</td> </tr> <tr> <td>การแจ้งเอาประกันภัยการขนส่งภายในประเทศ</td> </tr> <tr> <td>สกุลเงิน</td> </tr> <tr> <td>รายงาน</td> </tr> <tr> <td>เลิกการทำงาน</td> </tr> </table>							การคำนวณต้นทุนประกันภัย	การเปิดกรมธรรม์ความคุ้มครองแบบเปิด	การแจ้งเอาประกันภัยการขนส่ง	การแจ้งเอาประกันภัยการขนส่งภายในประเทศ	สกุลเงิน	รายงาน	เลิกการทำงาน
การคำนวณต้นทุนประกันภัย													
การเปิดกรมธรรม์ความคุ้มครองแบบเปิด													
การแจ้งเอาประกันภัยการขนส่ง													
การแจ้งเอาประกันภัยการขนส่งภายในประเทศ													
สกุลเงิน													
รายงาน													
เลิกการทำงาน													
<p><คำอธิบาย> : เลิกการทำงาน โดยใช้ ↑ ↓ → ← เลื่อนแถบสีไปหัวข้อที่ต้องการ</p>													

รูปที่ 5.24 แสดงรายการเลือกของระบบงานการประกันภัย

โดยเมื่อผู้ใช้งานเลือกการทำงานในระบบงานการประกันภัยการขนส่ง ระบบจะแสดงหัวข้อการทำงานย่อยในระบบงานการประกันภัยการขนส่ง เพื่อให้ผู้ใช้งานเลือกการทำงานในระดับต่ำลงไป เช่น เมื่อเลือกการทำงานในหัวข้อ 'การคำนวณต้นทุนประกันภัย' จะปรากฏรายการเลือกย่อย ดังนี้

เมื่อผู้ใช้งานเลือกการทำงานในหัวข้อ ‘การแจ้งเอาประกันภัยการขนส่งในประเทศ’ จะปรากฏรายการเลือกย่อย ดังนี้

99/99/99	การไฟฟ้าฝ่ายผลิตแห่งประเทศไทย						INS4_MNU
99:99:99	ระบบงานการประกันภัย						
ประกาศราคา	สัญญา	ประกันภัย	ออกของ	เรียกค่าเสียหาย	พัสดุ	ทั่วไป	เลิก
<div style="border: 1px solid black; padding: 5px; margin: 5px;"> <p>การคำนวณทุนประกันภัย</p> <p>การเปิดกรมธรรม์ความคุ้มครองแบบเปิด</p> <p>การแจ้งเอาประกันภัยการขนส่ง</p> <p>การแจ้งเอาประกันภัยการขนส่งภายในประเทศ</p> </div> <div style="border: 1px solid black; padding: 5px; margin: 5px;"> <p>< การประกันภัยการขนส่งในประเทศ ></p> <p>การแจ้งการประกันภัยการขนส่งในประเทศ</p> <p>การสอบถามข้อมูลการประกันภัยการขนส่ง</p> <p>เลิกการทำงาน</p> </div>							
<p><คำอธิบาย> : เลือกการทำงาน โดยใช้ ↑ ↓ → ← เลื่อนแถบสีไปหัวข้อที่ต้องการ</p>							

รูปที่ 5.27 แสดงรายการเลือกข้อมูลการประกันภัยการขนส่งในประเทศ ของระบบงานการประกันภัย

เมื่อผู้ใช้งานเลือกการทำงานในหัวข้อ ‘สกุลเงิน’ จะปรากฏรายการเลือกย่อย ดังนี้

99/99/99	การไฟฟ้าฝ่ายผลิตแห่งประเทศไทย						INS5_MNU
99:99:99	ระบบงานการประกันภัย						
ประกาศราคา	สัญญา	ประกันภัย	ออกของ	เรียกค่าเสียหาย	พัสดุ	ทั่วไป	เลิก
<div style="border: 1px solid black; padding: 5px; margin: 5px;"> <p>การคำนวณทุนประกันภัย</p> <p>การเปิดกรมธรรม์ความคุ้มครองแบบเปิด</p> <p>การแจ้งเอาประกันภัยการขนส่ง</p> <p>การแจ้งเอาประกันภัยการขนส่งภายในประเทศ</p> <p>สกุลเงิน</p> <p>รายงาน</p> </div> <div style="border: 1px solid black; padding: 5px; margin: 5px;"> <p>< สกุลเงินในการประกันภัย ></p> <p>การบันทึกข้อมูลสกุลเงินในการประกันภัย</p> <p>การสอบถามข้อมูลสกุลเงินในการประกันภัย</p> <p>เลิกการทำงาน</p> </div>							
<p><คำอธิบาย> : เลือกการทำงาน โดยใช้ ↑ ↓ → ← เลื่อนแถบสีไปหัวข้อที่ต้องการ</p>							

รูปที่ 5.28 แสดงรายการเลือกข้อมูลสกุลเงินในการประกันภัย ของระบบงานการประกันภัย

เมื่อผู้ใช้งานเลือกการทำงานในหัวข้อ 'รายงาน' จะปรากฏรายการเลือกย่อย ดังนี้

99/99/99	การไฟฟ้าฝ่ายผลิตแห่งประเทศไทย					INS6_MNU												
99:99:99	ระบบงานการประกันภัย																	
ประเภทราคา	สัญญา	ประกันภัย	ออกของ	เรียกค่าเสียหาย	พิสด	ทั่วไป เลิก												
<div style="border: 1px solid black; padding: 5px; margin: 10px auto; width: 80%;"> <p>การคำนวณทุนประกันภัย การเปิดกรมธรรม์ความคุ้มครองแบบเปิด การแจ้งเอาประกันภัยการขนส่ง</p> </div> <div style="border: 1px solid black; padding: 5px; margin: 10px auto; width: 80%;"> <p style="text-align: center;">< รายงานในระบบการประกันภัย ></p> <table border="1" style="width: 100%; border-collapse: collapse;"> <tr> <td style="background-color: #e0e0e0;">รายงานควบคุมกรมธรรม์ประกันภัยการขนส่ง</td> <td style="width: 20px;"> </td> <td style="background-color: #e0e0e0;">ในประเทศ</td> </tr> <tr> <td style="background-color: #e0e0e0;">รายงานควบคุมกรมธรรม์ประกันภัยการขนส่งในประเทศ</td> <td style="width: 20px;"> </td> <td style="background-color: #e0e0e0;"></td> </tr> <tr> <td style="background-color: #e0e0e0;">รายงานสรุปการแจ้งเอาประกันภัยการขนส่งประจำปี</td> <td style="width: 20px;"> </td> <td style="background-color: #e0e0e0;"></td> </tr> <tr> <td style="background-color: #e0e0e0;">เลิกการทำงาน</td> <td style="width: 20px;"> </td> <td style="background-color: #e0e0e0;"></td> </tr> </table> </div>							รายงานควบคุมกรมธรรม์ประกันภัยการขนส่ง		ในประเทศ	รายงานควบคุมกรมธรรม์ประกันภัยการขนส่งในประเทศ			รายงานสรุปการแจ้งเอาประกันภัยการขนส่งประจำปี			เลิกการทำงาน		
รายงานควบคุมกรมธรรม์ประกันภัยการขนส่ง		ในประเทศ																
รายงานควบคุมกรมธรรม์ประกันภัยการขนส่งในประเทศ																		
รายงานสรุปการแจ้งเอาประกันภัยการขนส่งประจำปี																		
เลิกการทำงาน																		
<p><คำอธิบาย> : เลือกการทำงาน โดยใช้ ↑ ↓ → ← เลื่อนแถบสีไปหัวข้อที่ต้องการ</p>																		

รูปที่ 5.29 แสดงรายการเลือกข้อมูลรายงานในระบบงานการประกันภัย

5.5.5 ระบบงานการออกของ ประกอบด้วยหัวข้อในการทำงานต่าง ๆ ดังแสดงได้ในรูปที่ 5.30 และส่วนแสดงรายการเลือกย่อยภายในระบบงานการออกของ

99/99/99	การไฟฟ้าฝ่ายผลิตแห่งประเทศไทย						FSMAIN							
99:99:99	ระบบควบคุมพัสดุต่างประเทศ													
ประกาศราคา	สัญญา	ประกันภัย	ออกของ	เรียกค่าเสียหาย	พัสดุ	ทั่วไป	เลิก							
<table border="1" style="margin: auto;"> <tr> <td>การรับเอกสารเรือ</td> </tr> <tr> <td>การยื่นเงินทดลองเพื่อการออกของ</td> </tr> <tr> <td>การหักล้างเงินยื่นทดลอง</td> </tr> <tr> <td>รายละเอียดกำหนดการออกของ</td> </tr> <tr> <td>รายละเอียดรายงานการสำรวจสินค้า</td> </tr> <tr> <td>รายงาน</td> </tr> <tr> <td>เลิกการทำงาน</td> </tr> </table>								การรับเอกสารเรือ	การยื่นเงินทดลองเพื่อการออกของ	การหักล้างเงินยื่นทดลอง	รายละเอียดกำหนดการออกของ	รายละเอียดรายงานการสำรวจสินค้า	รายงาน	เลิกการทำงาน
การรับเอกสารเรือ														
การยื่นเงินทดลองเพื่อการออกของ														
การหักล้างเงินยื่นทดลอง														
รายละเอียดกำหนดการออกของ														
รายละเอียดรายงานการสำรวจสินค้า														
รายงาน														
เลิกการทำงาน														
<คำอธิบาย> : เลือกการทำงาน โดยใช้ ↑ ↓ → ← เื่อนแถบสีไปหัวข้อที่ต้องการ														

รูปที่ 5.30 แสดงรายการเลือกของระบบงานการออกของ

จากรูปที่ 5.30 โดยเมื่อผู้ใช้งานเลือกการทำงานในระบบงานการออกของแล้ว ระบบจะแสดงหัวข้อการทำงานย่อยในระบบงานการออกของ เพื่อให้ผู้ใช้งานเลือกการทำงานในระดับต่ำลงไป โดยแสดงรายการเลือกย่อยลงไปอีกระดับหนึ่ง เช่น เมื่อผู้ใช้งานเลือกการทำงานในหัวข้อ 'การรับเอกสารเรือ' จะปรากฏรายการเลือกย่อย ดังนี้

99/99/99	การไฟฟ้าฝ่ายผลิตแห่งประเทศไทย						SHP1_MNU													
99:99:99	ระบบงานการออกของ																			
ประเภทราคา	สัญญา	ประกันภัย	ออกของ	เรียกค่าเสียหาย	พัสดุ	ทั่วไป	เลิก													
<table border="1" style="width: 100%;"> <tr> <td style="width: 50%; vertical-align: top;"> <table border="1"> <tr><td>การรับเอกสารเรือ</td></tr> <tr><td>การยืมเงินทดลองเพื่อการออกของ</td></tr> <tr><td>การหักล้างเงินยืมทดลอง</td></tr> <tr><td>รายละเอียดกำหนดการออกของ</td></tr> <tr><td>รายละเอียดรายงานการสำรวจสินค้า</td></tr> <tr><td>รายงาน</td></tr> <tr><td>เลิกการทำงาน</td></tr> </table> </td> <td style="width: 50%; vertical-align: top;"> <table border="1"> <tr><td style="text-align: center;">< การรับเอกสารเรือ ></td></tr> <tr><td>การปรับปรุงข้อมูลเอกสารเรือ</td></tr> <tr><td>การสอบถามข้อมูลเอกสารเรือ</td></tr> <tr><td>เลิกการทำงาน</td></tr> </table> </td> </tr> </table>								<table border="1"> <tr><td>การรับเอกสารเรือ</td></tr> <tr><td>การยืมเงินทดลองเพื่อการออกของ</td></tr> <tr><td>การหักล้างเงินยืมทดลอง</td></tr> <tr><td>รายละเอียดกำหนดการออกของ</td></tr> <tr><td>รายละเอียดรายงานการสำรวจสินค้า</td></tr> <tr><td>รายงาน</td></tr> <tr><td>เลิกการทำงาน</td></tr> </table>	การรับเอกสารเรือ	การยืมเงินทดลองเพื่อการออกของ	การหักล้างเงินยืมทดลอง	รายละเอียดกำหนดการออกของ	รายละเอียดรายงานการสำรวจสินค้า	รายงาน	เลิกการทำงาน	<table border="1"> <tr><td style="text-align: center;">< การรับเอกสารเรือ ></td></tr> <tr><td>การปรับปรุงข้อมูลเอกสารเรือ</td></tr> <tr><td>การสอบถามข้อมูลเอกสารเรือ</td></tr> <tr><td>เลิกการทำงาน</td></tr> </table>	< การรับเอกสารเรือ >	การปรับปรุงข้อมูลเอกสารเรือ	การสอบถามข้อมูลเอกสารเรือ	เลิกการทำงาน
<table border="1"> <tr><td>การรับเอกสารเรือ</td></tr> <tr><td>การยืมเงินทดลองเพื่อการออกของ</td></tr> <tr><td>การหักล้างเงินยืมทดลอง</td></tr> <tr><td>รายละเอียดกำหนดการออกของ</td></tr> <tr><td>รายละเอียดรายงานการสำรวจสินค้า</td></tr> <tr><td>รายงาน</td></tr> <tr><td>เลิกการทำงาน</td></tr> </table>	การรับเอกสารเรือ	การยืมเงินทดลองเพื่อการออกของ	การหักล้างเงินยืมทดลอง	รายละเอียดกำหนดการออกของ	รายละเอียดรายงานการสำรวจสินค้า	รายงาน	เลิกการทำงาน	<table border="1"> <tr><td style="text-align: center;">< การรับเอกสารเรือ ></td></tr> <tr><td>การปรับปรุงข้อมูลเอกสารเรือ</td></tr> <tr><td>การสอบถามข้อมูลเอกสารเรือ</td></tr> <tr><td>เลิกการทำงาน</td></tr> </table>	< การรับเอกสารเรือ >	การปรับปรุงข้อมูลเอกสารเรือ	การสอบถามข้อมูลเอกสารเรือ	เลิกการทำงาน								
การรับเอกสารเรือ																				
การยืมเงินทดลองเพื่อการออกของ																				
การหักล้างเงินยืมทดลอง																				
รายละเอียดกำหนดการออกของ																				
รายละเอียดรายงานการสำรวจสินค้า																				
รายงาน																				
เลิกการทำงาน																				
< การรับเอกสารเรือ >																				
การปรับปรุงข้อมูลเอกสารเรือ																				
การสอบถามข้อมูลเอกสารเรือ																				
เลิกการทำงาน																				
<คำอธิบาย> : เลือกการทำงาน โดยใช้ ↑ ↓ → ← เลื่อนแถบสีไปหัวข้อที่ต้องการ																				

รูปที่ 5.31 แสดงรายการเลือกของการรับเอกสารเรือ ของระบบงานการออกของ

เมื่อผู้ใช้งานเลือกการทำงานในข้อ 'การยืมเงินทดลองเพื่อการออกของ' จะปรากฏรายการเลือกย่อย ดังนี้

99/99/99	การไฟฟ้าฝ่ายผลิตแห่งประเทศไทย						SHP2_MNU													
99:99:99	ระบบงานการออกของ																			
ประเภทราคา	สัญญา	ประกันภัย	ออกของ	เรียกค่าเสียหาย	พัสดุ	ทั่วไป	เลิก													
<table border="1" style="width: 100%;"> <tr> <td style="width: 50%; vertical-align: top;"> <table border="1"> <tr><td>การรับเอกสารเรือ</td></tr> <tr><td>การยืมเงินทดลองเพื่อการออกของ</td></tr> <tr><td>การหักล้างเงินยืมทดลอง</td></tr> <tr><td>รายละเอียดกำหนดการออกของ</td></tr> <tr><td>รายละเอียดรายงานการสำรวจสินค้า</td></tr> <tr><td>รายงาน</td></tr> <tr><td>เลิกการทำงาน</td></tr> </table> </td> <td style="width: 50%; vertical-align: top;"> <table border="1"> <tr><td style="text-align: center;">< การยืมเงินทดลอง ></td></tr> <tr><td>การปรับปรุงข้อมูลการยืมเงินทดลอง</td></tr> <tr><td>การสอบถามข้อมูลการยืมเงินทดลอง</td></tr> <tr><td>เลิกการทำงาน</td></tr> </table> </td> </tr> </table>								<table border="1"> <tr><td>การรับเอกสารเรือ</td></tr> <tr><td>การยืมเงินทดลองเพื่อการออกของ</td></tr> <tr><td>การหักล้างเงินยืมทดลอง</td></tr> <tr><td>รายละเอียดกำหนดการออกของ</td></tr> <tr><td>รายละเอียดรายงานการสำรวจสินค้า</td></tr> <tr><td>รายงาน</td></tr> <tr><td>เลิกการทำงาน</td></tr> </table>	การรับเอกสารเรือ	การยืมเงินทดลองเพื่อการออกของ	การหักล้างเงินยืมทดลอง	รายละเอียดกำหนดการออกของ	รายละเอียดรายงานการสำรวจสินค้า	รายงาน	เลิกการทำงาน	<table border="1"> <tr><td style="text-align: center;">< การยืมเงินทดลอง ></td></tr> <tr><td>การปรับปรุงข้อมูลการยืมเงินทดลอง</td></tr> <tr><td>การสอบถามข้อมูลการยืมเงินทดลอง</td></tr> <tr><td>เลิกการทำงาน</td></tr> </table>	< การยืมเงินทดลอง >	การปรับปรุงข้อมูลการยืมเงินทดลอง	การสอบถามข้อมูลการยืมเงินทดลอง	เลิกการทำงาน
<table border="1"> <tr><td>การรับเอกสารเรือ</td></tr> <tr><td>การยืมเงินทดลองเพื่อการออกของ</td></tr> <tr><td>การหักล้างเงินยืมทดลอง</td></tr> <tr><td>รายละเอียดกำหนดการออกของ</td></tr> <tr><td>รายละเอียดรายงานการสำรวจสินค้า</td></tr> <tr><td>รายงาน</td></tr> <tr><td>เลิกการทำงาน</td></tr> </table>	การรับเอกสารเรือ	การยืมเงินทดลองเพื่อการออกของ	การหักล้างเงินยืมทดลอง	รายละเอียดกำหนดการออกของ	รายละเอียดรายงานการสำรวจสินค้า	รายงาน	เลิกการทำงาน	<table border="1"> <tr><td style="text-align: center;">< การยืมเงินทดลอง ></td></tr> <tr><td>การปรับปรุงข้อมูลการยืมเงินทดลอง</td></tr> <tr><td>การสอบถามข้อมูลการยืมเงินทดลอง</td></tr> <tr><td>เลิกการทำงาน</td></tr> </table>	< การยืมเงินทดลอง >	การปรับปรุงข้อมูลการยืมเงินทดลอง	การสอบถามข้อมูลการยืมเงินทดลอง	เลิกการทำงาน								
การรับเอกสารเรือ																				
การยืมเงินทดลองเพื่อการออกของ																				
การหักล้างเงินยืมทดลอง																				
รายละเอียดกำหนดการออกของ																				
รายละเอียดรายงานการสำรวจสินค้า																				
รายงาน																				
เลิกการทำงาน																				
< การยืมเงินทดลอง >																				
การปรับปรุงข้อมูลการยืมเงินทดลอง																				
การสอบถามข้อมูลการยืมเงินทดลอง																				
เลิกการทำงาน																				
<คำอธิบาย> : เลือกการทำงาน โดยใช้ ↑ ↓ → ← เลื่อนแถบสีไปหัวข้อที่ต้องการ																				

รูปที่ 5.32 แสดงรายการเลือกของการยืมเงินทดลอง ของระบบงานการออกของ

เมื่อเลือกการทำงานในข้อ 'การหักล้างเงินยืมทดลอง' จะปรากฏรายการเลือกย่อย ดังนี้

99/99/99	การไฟฟ้าฝ่ายผลิตแห่งประเทศไทย						SHP3_MNU		
99:99:99	ระบบงานการออกของ								
ประเภทครุฑ	สัญญา	ประกันภัย	ยืมทดลอง	เรียกค่าเสียหาย	พัสดุ	ทั่วไป	เลิก		
<table border="1" style="width: 100%;"> <tr> <td style="width: 50%;"> การรับเอกสารเรือ การยืมเงินทดลองเพื่อการออกของ การหักล้างเงินยืมทดลอง รายละเอียดกำหนดการออกของ รายละเอียดรายงานการสำรวจสินค้า การออกรายงาน เลิกการทำงาน </td> <td style="width: 50%;"> < การหักล้างเงินยืมทดลอง > การปรับปรุงข้อมูลการหักล้างเงินยืมทดลอง การสอบถามข้อมูลการหักล้างเงินยืมทดลอง เลิกการทำงาน </td> </tr> </table>								การรับเอกสารเรือ การยืมเงินทดลองเพื่อการออกของ การหักล้างเงินยืมทดลอง รายละเอียดกำหนดการออกของ รายละเอียดรายงานการสำรวจสินค้า การออกรายงาน เลิกการทำงาน	< การหักล้างเงินยืมทดลอง > การปรับปรุงข้อมูลการหักล้างเงินยืมทดลอง การสอบถามข้อมูลการหักล้างเงินยืมทดลอง เลิกการทำงาน
การรับเอกสารเรือ การยืมเงินทดลองเพื่อการออกของ การหักล้างเงินยืมทดลอง รายละเอียดกำหนดการออกของ รายละเอียดรายงานการสำรวจสินค้า การออกรายงาน เลิกการทำงาน	< การหักล้างเงินยืมทดลอง > การปรับปรุงข้อมูลการหักล้างเงินยืมทดลอง การสอบถามข้อมูลการหักล้างเงินยืมทดลอง เลิกการทำงาน								
<คำอธิบาย> : เลือกการทำงาน โดยใช้ ↑ ↓ → ← เติมนแถบสีไปหัวข้อที่ต้องการ									

รูปที่ 5.33 แสดงรายการเลือกของการหักล้างเงินยืมทดลอง ของระบบงานการออกของ

เมื่อผู้ใช้งานเลือกการทำงานในข้อ 'รายละเอียดกำหนดการออกของ' จะปรากฏรายการเลือกย่อย ดังนี้

99/99/99	การไฟฟ้าฝ่ายผลิตแห่งประเทศไทย						SHIP_ENQ		
99:99:99	ระบบงานการออกของ								
ประเภทครุฑ	สัญญา	ประกันภัย	ยืมทดลอง	เรียกค่าเสียหาย	พัสดุ	ทั่วไป	เลิก		
<table border="1" style="width: 100%;"> <tr> <td style="width: 50%;"> การรับเอกสารเรือ การยืมเงินทดลองเพื่อการออกของ การหักล้างเงินยืมทดลอง รายละเอียดกำหนดการออกของ รายละเอียดรายงานการสำรวจสินค้า รายงาน เลิกการทำงาน </td> <td style="width: 50%;"> < รายละเอียดกำหนดการออกของ > การปรับปรุงกำหนดการในกรออกของ การสอบถามกำหนดการในการออกของ เลิกการทำงาน </td> </tr> </table>								การรับเอกสารเรือ การยืมเงินทดลองเพื่อการออกของ การหักล้างเงินยืมทดลอง รายละเอียดกำหนดการออกของ รายละเอียดรายงานการสำรวจสินค้า รายงาน เลิกการทำงาน	< รายละเอียดกำหนดการออกของ > การปรับปรุงกำหนดการในกรออกของ การสอบถามกำหนดการในการออกของ เลิกการทำงาน
การรับเอกสารเรือ การยืมเงินทดลองเพื่อการออกของ การหักล้างเงินยืมทดลอง รายละเอียดกำหนดการออกของ รายละเอียดรายงานการสำรวจสินค้า รายงาน เลิกการทำงาน	< รายละเอียดกำหนดการออกของ > การปรับปรุงกำหนดการในกรออกของ การสอบถามกำหนดการในการออกของ เลิกการทำงาน								
<คำอธิบาย> : เลือกการทำงาน โดยใช้ ↑ ↓ → ← เติมนแถบสีไปหัวข้อที่ต้องการ									

รูปที่ 5.34 แสดงรายการเลือกของกำหนดการออกของ ของระบบงานการออกของ

เมื่อผู้ใช้งานเลือกการทำงานในหัวข้อ 'รายงาน' จะปรากฏรายการเลือกย่อย ดังนี้

99/99/99	การไฟฟ้าฝ่ายผลิตแห่งประเทศไทย					SHP6_MNU
99:99:99	ระบบงานการออกของ					
ประกาศราคา	สัญญา	ประกันภัย	ออกของ	เรียกค่าเสียหาย	พัสดุ	ทั่วไป
<div style="display: flex; justify-content: space-between;"> <div style="border: 1px solid black; padding: 5px; width: 45%;"> <p>การรับเอกสารเรือ</p> <p>การยืมเงินทดรองเพื่อการออกของ</p> <p>การหักล้างเงินยืมทดรอง</p> <p>รายละเอียดกำหนดการออกของ</p> <p>รายละเอียดรายงานการสำรวจสินค้า</p> <p style="background-color: #cccccc;">รายงาน</p> <p>เลิกการทำงาน</p> </div> <div style="border: 1px solid black; padding: 5px; width: 45%;"> <p style="text-align: center;">< รายงานในระบบงานออกของ ></p> <p style="background-color: #cccccc;">รายงานเบิกเงินเพื่อตรวจสอบของ</p> <p>รายงานการเบิกเงินยืมทดรองพนักงาน</p> <p>รายงานเที่ยวเรือที่ยังไม่ได้ออกของ</p> <p>รายงานเที่ยวการขนส่งที่มีราคาสูง</p> <p>เลิกการทำงาน</p> </div> </div>						
<p><คำอธิบาย> : เลือกการทำงาน โดยใช้ ↑ ↓ → ← เลื่อนแถบสีไปหัวข้อที่ต้องการ</p>						

รูปที่ 5.35 แสดงรายการเลือกของรายงานในระบบงานการออกของ

5.5.6 ระบบงานการเรียกร้องค่าเสียหาย ประกอบด้วยหัวข้อในการทำงานต่าง ๆ ดังแสดงได้ในรูปที่ 5.36 และส่วนแสดงรายการเลือกย่อยภายในระบบงานการเรียกร้องค่าเสียหาย

99/99/99	การไฟฟ้าฝ่ายผลิตแห่งประเทศไทย						FSMAIN						
99:99:99	ระบบควบคุมพัสดุต่างประเทศ												
ประเภทราคา	สัญญา	ประกันภัย	ออกของ	เรียกค่าเสียหาย	พัสดุ	ทั่วไป	เล็ก						
<table border="1"> <tr> <td>การเรียกร้องค่าเสียหายกับบริษัทผู้ขาย</td> </tr> <tr> <td>การเรียกร้องค่าเสียหายกับบริษัทประกันภัยการขนส่ง</td> </tr> <tr> <td>การยุติการเรียกร้องค่าเสียหาย</td> </tr> <tr> <td>การติดตามการเรียกร้องค่าเสียหาย</td> </tr> <tr> <td>รายงาน</td> </tr> <tr> <td>เลือกการทำงาน</td> </tr> </table>								การเรียกร้องค่าเสียหายกับบริษัทผู้ขาย	การเรียกร้องค่าเสียหายกับบริษัทประกันภัยการขนส่ง	การยุติการเรียกร้องค่าเสียหาย	การติดตามการเรียกร้องค่าเสียหาย	รายงาน	เลือกการทำงาน
การเรียกร้องค่าเสียหายกับบริษัทผู้ขาย													
การเรียกร้องค่าเสียหายกับบริษัทประกันภัยการขนส่ง													
การยุติการเรียกร้องค่าเสียหาย													
การติดตามการเรียกร้องค่าเสียหาย													
รายงาน													
เลือกการทำงาน													
<คำอธิบาย> : เลือกการทำงาน โดยใช้ ↑ ↓ → ← เลื่อนแถบสีไปหัวข้อที่ต้องการ													

รูปที่ 5.36 แสดงรายการเลือกของระบบงานการเรียกร้องค่าเสียหาย

จากรูปที่ 5.36 โดยเมื่อผู้ใช้งานเลือกการทำงานในระบบงานการเรียกร้องค่าเสียหายแล้ว ระบบจะแสดงหัวข้อการทำงานย่อยในระบบงานการเรียกร้องค่าเสียหาย เพื่อให้ผู้ใช้งานเลือกการทำงานในระดับต่ำลงไป โดยแสดงรายการเลือกย่อยลงไปอีกระดับหนึ่ง เช่น เมื่อเลือกการทำงานในหัวข้อ 'การเรียกร้องค่าเสียหายกับบริษัทผู้ขาย' จะปรากฏรายการเลือกย่อยดังนี้

99/99/99	การไฟฟ้าฝ่ายผลิตแห่งประเทศไทย						CLM1_MNU
99:99:99	ระบบการเรียกร่องค่าเสียหาย						
ประเภทราคา	สัญญา	ประกันภัย	ออกของ	เรียกค่าเสียหาย	พัสดุ	ทั่วไป	เลิก
<div style="border: 1px solid black; padding: 5px; margin: 10px auto; width: 80%;"> <p>การเรียกร่องค่าเสียหายกับบริษัทผู้ขาย</p> <p>การเรียกร่องค่าเสียหายกับบริษัทประกันภัยการขนส่ง</p> <p>การยุติการเรียกร่องค่าเสียหาย</p> <p>การติดตามการเรียกร่องค่าเสียหาย</p> </div> <div style="border: 1px solid black; padding: 5px; margin: 10px auto; width: 60%;"> <p>< การเรียกร่องค่าเสียหายกับบริษัทผู้ขาย ></p> <p>การปรับปรุงข้อมูลการเรียกร่องค่าเสียหายกับบริษัทผู้ขาย</p> <p>การสอบถามข้อมูลการเรียกร่องค่าเสียหายกับบริษัทผู้ขาย</p> <p>เลิกการทำงาน</p> </div>							
<คำอธิบาย> : เลือกการทำงาน โดยใช้ ↑ ↓ → ← เลื่อนแถบสีไปหัวข้อที่ต้องการ							

รูปที่ 5.37 แสดงรายการเลือกการเรียกร่องค่าเสียหายกับบริษัทผู้ขาย ระบบงานการเรียกร่องค่าเสียหาย

เมื่อผู้ใช้งานเลือกการทำงานในข้อ ‘การเรียกร่องค่าเสียหายกับบริษัทประกันภัยการขนส่ง’ จะปรากฏรายการเลือกย่อย ดังนี้

99/99/99	การไฟฟ้าฝ่ายผลิตแห่งประเทศไทย						CLM2_MNU
99:99:99	ระบบการเรียกร่องค่าเสียหาย						
ประเภทราคา	สัญญา	ประกันภัย	ออกของ	เรียกค่าเสียหาย	พัสดุ	ทั่วไป	เลิก
<div style="border: 1px solid black; padding: 5px; margin: 10px auto; width: 80%;"> <p>การเรียกร่องค่าเสียหายกับบริษัทผู้ขาย</p> <p>การเรียกร่องค่าเสียหายกับบริษัทประกันภัยการขนส่ง</p> <p>การยุติการเรียกร่องค่าเสียหาย</p> <p>การติดตามการเรียกร่องค่าเสียหาย</p> </div> <div style="border: 1px solid black; padding: 5px; margin: 10px auto; width: 60%;"> <p>< การเรียกร่องค่าเสียหายกับบริษัทประกันภัย ></p> <p>การปรับปรุงข้อมูลการเรียกร่องค่าเสียหายกับบริษัทประกันภัย</p> <p>การสอบถามข้อมูลการเรียกร่องค่าเสียหายกับบริษัทประกันภัย</p> <p>เลิกการทำงาน</p> </div>							
<คำอธิบาย> : เลือกการทำงาน โดยใช้ ↑ ↓ → ← เลื่อนแถบสีไปหัวข้อที่ต้องการ							

รูปที่ 5.38 แสดงรายการเลือกการเรียกร่องค่าเสียหายกับบริษัทประกันภัย ระบบงานการเรียกร่องค่าเสียหาย

เมื่อผู้ใช้งานเลือกการทำงานในข้อ 'รายงาน' จะปรากฏรายการเลือกย่อย ดังนี้

99/99/99	การไฟฟ้าฝ่ายผลิตแห่งประเทศไทย					CLM6_MNU
99:99:99	ระบบการเรียกร้องค่าเสียหาย					
ประกวดราคา	สัญญา	ประกันภัย	ออกของ	เรียกค่าเสียหาย	พัสดุ	ทั่วไป
<div style="border: 1px solid black; padding: 5px; margin: 5px;"> <p>การเรียกร้องค่าเสียหายกับบริษัทผู้ขาย</p> <p>การเรียกร้องค่าเสียหายกับบริษัทประกันภัยการขนส่ง</p> <p>การยุติการเรียกร้องค่าเสียหาย</p> <p>การติดตามการเรียกร้องค่าเสียหาย</p> </div> <div style="border: 1px solid black; padding: 5px; margin: 5px;"> <p>< รายงานในระบบการเรียกร้องค่าเสียหาย ></p> <p>รายงานการเรียกร้องค่าเสียหายกับบริษัทผู้ขาย</p> <p>รายงานการเรียกร้องค่าเสียหายกับบริษัทประกันภัย</p> <p>ทะเบียนการเรียกร้องค่าเสียหาย ตามพนักงาน</p> <p>ทะเบียนการเรียกร้องค่าเสียหาย ตามสัญญา</p> <p>ทะเบียนการเรียกร้องค่าเสียหาย ตามโครงการก่อสร้าง</p> <p>ทะเบียนการเรียกร้องค่าเสียหาย ตามหน่วยงานจัดหา</p> <p>เลิกการทำงาน</p> </div>						
<p><คำอธิบาย> : เลือกการทำงาน โดยใช้ ↑ ↓ → ← เลื่อนแถบสีไปหัวข้อที่ต้องการ</p>						

รูปที่ 5.39 แสดงรายการเลือกของรายงานในระบบงานการเรียกร้องค่าเสียหาย

5.5.7 ระบบงานการบริหารพัสดุ ประกอบด้วยหัวข้อในการทำงานต่าง ๆ ดังแสดง
ได้ในรูปที่ 5.39 และส่วนแสดงรายการเลือกย่อยภายในระบบงานการบริหารพัสดุ

99/99/99	การไฟฟ้าฝ่ายผลิตแห่งประเทศไทย						FSMAIN	
99:99:99	ระบบควบคุมพัสดุต่างประเทศ							
ประเภทครุฑ	สัญญา	ประกันภัย	ออกของ	เรียกค่าเสียหาย	พัสดุ	ทั่วไป	เลิก	
<table border="1"> <tr> <td> การรับพัสดุ การรับพัสดุจากต่างประเทศ การรับรายงานผลการตรวจสอบพัสดุ การแจ้งพัสดุมีข้อบกพร่อง การเบิกจ่าย / การส่งคืนพัสดุ การขอยืมพัสดุ การส่งพัสดุไปซ่อม การควบคุมพัสดุส่งไปประกอบ รายงาน เลิกการทำงาน </td> </tr> </table>								การรับพัสดุ การรับพัสดุจากต่างประเทศ การรับรายงานผลการตรวจสอบพัสดุ การแจ้งพัสดุมีข้อบกพร่อง การเบิกจ่าย / การส่งคืนพัสดุ การขอยืมพัสดุ การส่งพัสดุไปซ่อม การควบคุมพัสดุส่งไปประกอบ รายงาน เลิกการทำงาน
การรับพัสดุ การรับพัสดุจากต่างประเทศ การรับรายงานผลการตรวจสอบพัสดุ การแจ้งพัสดุมีข้อบกพร่อง การเบิกจ่าย / การส่งคืนพัสดุ การขอยืมพัสดุ การส่งพัสดุไปซ่อม การควบคุมพัสดุส่งไปประกอบ รายงาน เลิกการทำงาน								
<คำอธิบาย> : เลือกการทำงาน โดยใช้ ↑ ↓ → ← เลื่อนแถบสีไปหัวข้อที่ต้องการ								

รูปที่ 5.40 แสดงรายการเลือกของระบบงานการบริหารพัสดุ

จากรูปที่ 5.40 โดยเมื่อผู้ใช้งานเลือกการทำงานในระบบงานการบริหารพัสดุแล้ว ระบบจะทำการแสดงหัวข้อการทำงานย่อยในระบบงานการบริหารพัสดุ เพื่อให้ผู้ใช้งานเลือกการทำงานในระดับต่ำลงไป โดยแสดงรายการเลือกย่อยลงไปอีกระดับหนึ่ง เช่น เมื่อเลือกการทำงานในหัวข้อ 'การรับรายงานผลการตรวจสอบพัสดุ' จะปรากฏรายการเลือกย่อย ดังนี้

99/99/99	การไฟฟ้าฝ่ายผลิตแห่งประเทศไทย					INS_MENU
99:99:99	ระบบงานบริหารพัสดุ					
ประมวลราคา	สัญญา	ประกันภัย	ออกของ	เรียกค่าเสียหาย	พัสดุ	ทั่วไป เลิก

การบริหารสัญญา การรับพัสดุจากต่างประเทศ การรับรายงานผลการตรวจสอบพัสดุ การแจ้งพัสดุมีข้อบกพร่อง การเบิกจ่าย / การส่งคืนพัสดุ
< รายงานการตรวจสอบพัสดุ >
คณะกรรมการตรวจสอบพัสดุ การรับรายงานการตรวจสอบพัสดุ เลิกการทำงาน
เลิกการทำงาน

<คำอธิบาย> : เลือกการทำงาน โดยใช้ ↑ ↓ → ← เลื่อนแถบสีไปหัวข้อที่ต้องการ

รูปที่ 5.41 แสดงรายการเลือกของรายงานผลการตรวจสอบพัสดุ ระบบงานการบริหารพัสดุ

เมื่อผู้ใช้งานเลือกการทำงานในข้อ ‘การแจ้งพัสดุมีข้อบกพร่อง’ จะปรากฏรายการเลือกย่อย ดังนี้

99/99/99	การไฟฟ้าฝ่ายผลิตแห่งประเทศไทย					WR_MENU
99:99:99	ระบบงานบริหารพัสดุ					
ประมวลราคา	สัญญา	ประกันภัย	ออกของ	เรียกค่าเสียหาย	พัสดุ	ทั่วไป เลิก

การบริหารสัญญา การรับพัสดุจากต่างประเทศ การรับรายงานผลการตรวจสอบพัสดุ การแจ้งพัสดุมีข้อบกพร่อง การเบิกจ่าย / การส่งคืนพัสดุ
< การแจ้งพัสดุมีข้อบกพร่อง >
การแจ้งพัสดุมีข้อบกพร่อง การยุติการแจ้งพัสดุมีข้อบกพร่อง เลิกการทำงาน
เลิกการทำงาน

<คำอธิบาย> : เลือกการทำงาน โดยใช้ ↑ ↓ → ← เลื่อนแถบสีไปหัวข้อที่ต้องการ

รูปที่ 5.42 แสดงรายการเลือกของการแจ้งพัสดุมีข้อบกพร่อง ระบบงานการบริหารพัสดุ

เมื่อผู้ใช้งานเลือกการทำงานในข้อ 'การขอยืมพัสดุ' จะปรากฏรายการเลือกย่อยดังนี้

99/99/99	การไฟฟ้าฝ่ายผลิตแห่งประเทศไทย					BOR_MENU
99:99:99	ระบบงานการบริหารพัสดุ					
ประกาศราคา	สัญญา	ประกันภัย	ออกของ	เรียกค่าเสียหาย	พัสดุ	ทั่วไป เลิก

<div style="border: 1px solid black; padding: 5px; width: fit-content; margin: 0 auto;"> การบริหารสัญญา การรับพัสดุจากต่างประเทศ </div>
<div style="border: 1px solid black; padding: 5px; width: fit-content; margin: 0 auto;"> < การขอยืมพัสดุ > </div>
<div style="border: 1px solid black; padding: 5px; margin-bottom: 5px;"> การส่งขอยืมพัสดุ </div> <div style="border: 1px solid black; padding: 5px; margin-bottom: 5px;"> การทำสัญญายืมพัสดุ </div> <div style="border: 1px solid black; padding: 5px; margin-bottom: 5px;"> คณะกรรมการยืมพัสดุ </div> <div style="border: 1px solid black; padding: 5px; margin-bottom: 5px;"> การเตือนและทวงถามพัสดุ </div> <div style="border: 1px solid black; padding: 5px; margin-bottom: 5px;"> การยุติการยืมพัสดุ </div> <div style="border: 1px solid black; padding: 5px; margin-bottom: 5px;"> การปรับปรุงรายละเอียดพัสดุ </div> <div style="border: 1px solid black; padding: 5px; margin-bottom: 5px;"> การปรับปรุงรายละเอียดบุคคลภายนอก </div> <div style="border: 1px solid black; padding: 5px;"> เลิกการทำงาน </div>

<คำอธิบาย> : เลือกการทำงาน โดยใช้ ↑ ↓ → ← เื่อนแถบสีไปหัวข้อที่ต้องการ

รูปที่ 5.43 แสดงรายการเลือกของการขอยืมพัสดุ ระบบงานการบริหารพัสดุ

เมื่อผู้ใช้งานเลือกการทำงานข้อ 'การส่งซ่อมพัสดุ' จะปรากฏรายการเลือกย่อย ดังนี้

99/99/99	การไฟฟ้าฝ่ายผลิตแห่งประเทศไทย					RP_MENU
99:99:99	ระบบงานการบริหารพัสดุ					
ประกาศราคา	สัญญา	ประกันภัย	ออกของ	เรียกค่าเสียหาย	พัสดุ	ทั่วไป เลิก

<div style="border: 1px solid black; padding: 5px; width: fit-content; margin: 0 auto;"> การบริหารสัญญา การรับพัสดุจากต่างประเทศ การรับรายงานผลการตรวจสอบพัสดุ การแจ้งพัสดุมีข้อบกพร่อง การเบิกจ่าย / การส่งคืนพัสดุ </div>
<div style="border: 1px solid black; padding: 5px; width: fit-content; margin: 0 auto;"> < การส่งซ่อมพัสดุ > </div>
<div style="border: 1px solid black; padding: 5px; margin-bottom: 5px;"> การส่งพัสดุไปซ่อม </div> <div style="border: 1px solid black; padding: 5px; margin-bottom: 5px;"> การยุติการซ่อม </div> <div style="border: 1px solid black; padding: 5px;"> เลิกการทำงาน </div>

<คำอธิบาย> : เลือกการทำงาน โดยใช้ ↑ ↓ → ← เื่อนแถบสีไปหัวข้อที่ต้องการ

รูปที่ 5.44 แสดงรายการเลือกของการส่งซ่อมพัสดุ ระบบงานการบริหารพัสดุ

เมื่อผู้ใช้งานเลือกการทำงานข้อ 'การควบคุมพัสดุส่งไปประกอบ' จะปรากฏรายการเลือกย่อย ดังนี้

99/99/99	การไฟฟ้าฝ่ายผลิตแห่งประเทศไทย					FAB_MENU
99:99:99	ระบบงานบริหารพัสดุ					
ประเภทราคา	สัญญา	ประกันภัย	ออกของ	เรียกค่าเสียหาย	พัสดุ	ทั่วไป เลิก
<div style="border: 1px solid black; padding: 5px; margin: 10px auto; width: 80%;"> <p>การบริหารสัญญา</p> <p>การรับพัสดุจากต่างประเทศ</p> <p>การรับรายงานผลการตรวจสอบพัสดุ</p> <p>การแจ้งพัสดุมีข้อบกพร่อง</p> <p>การเบิกจ่าย / การส่งคืนพัสดุ</p> </div> <div style="border: 1px solid black; padding: 5px; margin: 10px auto; width: 60%;"> <p style="text-align: center;">< การควบคุมพัสดุส่งไปประกอบ ></p> <p>การควบคุมพัสดุส่งไปประกอบ</p> <p>การรับพัสดุที่ส่งไปประกอบ</p> <p>การติดตามพัสดุถึงกำหนดเสร็จ</p> <p>เลิกการทำงาน</p> </div>						
<p><คำอธิบาย> : เลือกการทำงาน โดยใช้ ↑ ↓ → ← เลื่อนแถบสีไปหัวข้อที่ต้องการ</p>						

รูปที่ 5.45 แสดงรายการเลือกการควบคุมพัสดุส่งไปประกอบ ระบบงานการบริหารพัสดุ

เมื่อผู้ใช้งานเลือกการทำงานหัวข้อ 'รายงาน' จะปรากฏรายการเลือกย่อย ดังนี้

99/99/99	การไฟฟ้าฝ่ายผลิตแห่งประเทศไทย					MAT_RPT
99:99:99	ระบบงานบริหารพัสดุ					
ประเภทราคา	สัญญา	ประกันภัย	ออกของ	เรียกค่าเสียหาย	พัสดุ	ทั่วไป เลิก
<div style="border: 1px solid black; padding: 5px; margin: 10px auto; width: 80%;"> <p>การบริหารสัญญา</p> </div> <div style="border: 1px solid black; padding: 5px; margin: 10px auto; width: 60%;"> <p style="text-align: center;">< รายงานในระบบงานบริหารพัสดุ ></p> <p>รายงานแสดงสถานะภาพพัสดุ ระดับโครงการ</p> <p>รายงานแสดงสถานะภาพพัสดุ ระดับสัญญา</p> <p>รายงานการบริหารสัญญา</p> <p>รายงานสรุปใบกำกับสินค้า</p> <p>รายงานแสดงราคาพัสดุดตามสัญญา</p> <p>รายงานแสดงรายการพัสดุที่ไม่ได้เปิดตรวจ</p> <p>รายงานแสดงพัสดุที่ต้องทำการประกอบในประเทศ</p> <p>บันทึกเชิงกรรมการตรวจรับพัสดุ</p> <p>บันทึกผลการตรวจสภาพพัสดุ</p> <p>เลิกการทำงาน</p> </div>						
<p><คำอธิบาย> : เลือกการทำงาน โดยใช้ ↑ ↓ → ← เลื่อนแถบสีไปหัวข้อที่ต้องการ</p>						

รูปที่ 5.46 แสดงรายการเลือกของรายงานในระบบงานการบริหารพัสดุ

5.5.8 ระบบงานทั่วไป ประกอบด้วยหัวข้อในการทำงานต่าง ๆ ดังแสดงได้ในรูปที่ 5.46 และส่วนแสดงรายการเลือกย่อยภายในระบบงานทั่วไป

99/99/99	การไฟฟ้าฝ่ายผลิตแห่งประเทศไทย						FSMAIN								
99:99:99	ระบบควบคุมพัสดุต่างประเทศ														
ประเภทครุฑ	สัญญา	ประกันภัย	ออกของ	เรียกค่าเสียหาย	พัสดุ	ทั่วไป	เลิก								
<table border="1"> <tr> <td>การปรับปรุงข้อมูลตาราง</td> </tr> <tr> <td>การปรับปรุงเพิ่มเติม</td> </tr> <tr> <td>การเปลี่ยนรหัสผ่าน</td> </tr> <tr> <td>การปรับปรุงข้อมูลพนักงาน</td> </tr> <tr> <td>การทำงานของผู้บริหารระบบ</td> </tr> <tr> <td>การปรับปรุงข้อมูลหน่วยงาน</td> </tr> <tr> <td>การปรับปรุงข้อมูลร้านค้า</td> </tr> <tr> <td>เลิกการทำงาน</td> </tr> </table>							การปรับปรุงข้อมูลตาราง	การปรับปรุงเพิ่มเติม	การเปลี่ยนรหัสผ่าน	การปรับปรุงข้อมูลพนักงาน	การทำงานของผู้บริหารระบบ	การปรับปรุงข้อมูลหน่วยงาน	การปรับปรุงข้อมูลร้านค้า	เลิกการทำงาน	
การปรับปรุงข้อมูลตาราง															
การปรับปรุงเพิ่มเติม															
การเปลี่ยนรหัสผ่าน															
การปรับปรุงข้อมูลพนักงาน															
การทำงานของผู้บริหารระบบ															
การปรับปรุงข้อมูลหน่วยงาน															
การปรับปรุงข้อมูลร้านค้า															
เลิกการทำงาน															
<คำอธิบาย> : เลิกการทำงาน โดยใช้ ↑ ↓ → ← เดือนแทนสีไปหัวข้อที่ต้องการ															

รูปที่ 5.47 แสดงรายการเลือกของระบบงานทั่วไป

จากรูปที่ 5.47 โดยเมื่อผู้ใช้งานเลือกการทำงานในระบบงานทั่วไปแล้ว ระบบจะทำการแสดงหัวข้อการทำงานย่อยในระบบงานทั่วไป เพื่อให้ผู้ใช้งานเลือกการทำงานในระดับต่ำลงไป โดยแสดงรายการเลือกย่อยลงไปอีกระดับหนึ่ง เช่น เมื่อเลือกการทำงานในหัวข้อ 'การทำงานของผู้บริหารระบบ' จะปรากฏรายการเลือกย่อยดังนี้

99/99/99	การไฟฟ้าฝ่ายผลิตแห่งประเทศไทย				SYS_MENU																								
99:99:99	ระบบงานทั่วไป																												
ประกวดราคา	สัญญา	ประกันภัย	ออกของ	เรียกค่าเสียหาย	พัสดุ																								
					ทั่วไป																								
					เลิก																								
<table border="1" style="margin: auto;"> <tr> <td colspan="2" style="text-align: center;">< การทำงานของผู้บริหารระบบ ></td> <td>การปรับปรุงข้อมูลตาราง</td> </tr> <tr> <td colspan="2" style="text-align: center;">การสร้างแฟ้มข้อมูลเก็บค่าไฟฟ้า</td> <td>การปรับปรุงแฟ้มดัชนี</td> </tr> <tr> <td>การปรับปรุงรหัสผ่าน</td> <td>การสอบตามการเข้าใช้งานระบบ</td> <td>ยกรหัสผ่าน</td> </tr> <tr> <td>การปรับปรุงประเภทตาราง</td> <td>การสร้างแฟ้มข้อมูล</td> <td>ปรับปรุงข้อมูลพนักงาน</td> </tr> <tr> <td>เลิกการทำงาน</td> <td></td> <td>แฟ้มข้อมูลบริหารระบบ</td> </tr> <tr> <td></td> <td></td> <td>ปรับปรุงข้อมูลหน่วยงาน</td> </tr> <tr> <td></td> <td></td> <td>ปรับปรุงข้อมูลร้านค้า</td> </tr> <tr> <td></td> <td></td> <td>ทำงาน</td> </tr> </table>						< การทำงานของผู้บริหารระบบ >		การปรับปรุงข้อมูลตาราง	การสร้างแฟ้มข้อมูลเก็บค่าไฟฟ้า		การปรับปรุงแฟ้มดัชนี	การปรับปรุงรหัสผ่าน	การสอบตามการเข้าใช้งานระบบ	ยกรหัสผ่าน	การปรับปรุงประเภทตาราง	การสร้างแฟ้มข้อมูล	ปรับปรุงข้อมูลพนักงาน	เลิกการทำงาน		แฟ้มข้อมูลบริหารระบบ			ปรับปรุงข้อมูลหน่วยงาน			ปรับปรุงข้อมูลร้านค้า			ทำงาน
< การทำงานของผู้บริหารระบบ >		การปรับปรุงข้อมูลตาราง																											
การสร้างแฟ้มข้อมูลเก็บค่าไฟฟ้า		การปรับปรุงแฟ้มดัชนี																											
การปรับปรุงรหัสผ่าน	การสอบตามการเข้าใช้งานระบบ	ยกรหัสผ่าน																											
การปรับปรุงประเภทตาราง	การสร้างแฟ้มข้อมูล	ปรับปรุงข้อมูลพนักงาน																											
เลิกการทำงาน		แฟ้มข้อมูลบริหารระบบ																											
		ปรับปรุงข้อมูลหน่วยงาน																											
		ปรับปรุงข้อมูลร้านค้า																											
		ทำงาน																											
<คำอธิบาย> : เลือกการทำงาน โดยใช้ ↑ ↓ → ← เลื่อนแถบสีไปหัวข้อที่ต้องการ																													

รูปที่ 5.48 แสดงรายการเลือกการทำงานของผู้บริหารระบบ ของระบบงานทั่วไป