

บทที่ 4

การแลกเปลี่ยนผลประโยชน์ของห้วคะแนน

การศึกษาเรื่องการแลกเปลี่ยนผลประโยชน์ของห้วคะแนนเป็นการศึกษาถึงลักษณะการแลกเปลี่ยนผลประโยชน์ ระหว่างห้วคะแนนกับผู้สมัครและระหว่างห้วคะแนนกับผู้เลือกตั้ง ในมิติของ วิธีการ สิ่งที่ใช้ และเวลาในการแลกเปลี่ยน โดยมีคุณสมบัติของห้วคะแนนด้านความสามารถในการควบคุมคะแนนเสียง และอาชีพของห้วคะแนนเป็นตัวแปรอิสระ (independent variable) และลักษณะการแลกเปลี่ยนผลประโยชน์ระหว่างห้วคะแนนกับผู้สมัคร และระหว่างห้วคะแนนกับผู้เลือกตั้งเป็นตัวแปรตาม (dependent variable) ในการนี้ผู้วิจัยเก็บข้อมูลด้วยวิธีการสังเกตแบบมีส่วนร่วม (participant observation) โดยการติดตามสังเกตการปฏิบัติงานของกลุ่มห้วคะแนนที่มีคุณสมบัติแตกต่างกันตามตัวแปรอิสระ กล่าวคือ นับตั้งแต่วันที่ 14 กุมภาพันธ์ 2535 ซึ่งเป็นวันสุดท้ายของการรับสมัครเลือกตั้ง ผู้วิจัยได้ตระเวนไปยังอำเภอต่าง ๆ ในเขตเลือกตั้ง ที่ศึกษาทั้ง 8 อำเภอ เพื่อสังเกตการณ์และพูดคุยหรือสัมภาษณ์กลุ่มห้วคะแนนซึ่งส่วนใหญ่ผู้วิจัยรู้จักคุ้นเคยอยู่แล้ว อย่างไรก็ตามเป็นการเพื่อความเข้าใจภูมิหลังของเรื่อง และเก็บข้อมูลในเบื้องต้นเป็นระยะ ๆ ต่อมาในวันที่ 21 มีนาคม และวันที่ 22 มีนาคม 2535 ซึ่งเป็นวันก่อนวันรับเลือกตั้ง และวันเลือกตั้ง ผู้วิจัยได้ติดตามเหตุการณ์ต่าง ๆ และสังเกตการทำงานของห้วคะแนนอย่างใกล้ชิด หลังจากนั้นในช่วงระยะหลังวันเลือกตั้ง 7 วัน คือตั้งแต่วันที่ 23 มีนาคม ถึง วันที่ 29 มีนาคม 2535 ผู้วิจัยได้ทำการสัมภาษณ์กลุ่มห้วคะแนนซึ่งมีคุณสมบัติแตกต่างกันดังกล่าวประมาณ 30 คน จากพื้นที่ทุกอำเภอในเขตเลือกตั้ง นอกจากนี้ยังได้สัมภาษณ์ผู้ที่มีส่วนเกี่ยวข้องกับการเลือกตั้งบางรายเพื่อความสมบูรณ์ยิ่งขึ้นของข้อมูลที่ต้องการ อนึ่ง เพื่อหลีกเลี่ยงปัญหาทางกฎหมาย ในการนำเสนอและวิเคราะห์ข้อมูล

ผู้วิจัยจะระบุนามของผู้ให้สัมภาษณ์เป็นนามสมมุติ

การศึกษาเรื่องนี้มีประเด็นสำคัญของการศึกษาและวิเคราะห์ดังนี้

1. ระดับความสามารถในการควบคุมคะแนนเสียงของหัวคะแนนมีผลต่อลักษณะการแลกเปลี่ยนผลประโยชน์ระหว่างหัวคะแนนกับผู้สมัครอย่างไรใน 3 มิติ คือ วิธีการ สิ่งที่ใช้ และเวลาในการแลกเปลี่ยน
2. อาชีพของหัวคะแนนมีผลต่อลักษณะการแลกเปลี่ยนผลประโยชน์ระหว่างหัวคะแนนกับผู้สมัครอย่างไรใน 3 มิติ คือ วิธีการ สิ่งที่ใช้ และเวลาในการแลกเปลี่ยน
3. ระดับความสามารถในการควบคุมคะแนนเสียงของหัวคะแนนมีผลต่อลักษณะการแลกเปลี่ยนผลประโยชน์ระหว่างหัวคะแนนกับผู้เลือกตั้งอย่างไรใน 3 มิติ คือ วิธีการ สิ่งที่ใช้ และเวลาในการแลกเปลี่ยน
4. อาชีพของหัวคะแนนมีผลต่อลักษณะการแลกเปลี่ยนผลประโยชน์ระหว่างหัวคะแนนกับผู้เลือกตั้งอย่างไรใน 3 มิติ คือ วิธีการ สิ่งที่ใช้ และเวลาในการแลกเปลี่ยน

จากการสำรวจพบว่าหัวคะแนนในเขตเลือกตั้งนี้ประกอบด้วยกลุ่มบุคคลสาขาอาชีพต่าง ๆ ดังนี้ สมาชิกสภาจังหวัด สมาชิกสภาเทศบาล พ่อค้า ครู กำนัน ผู้ใหญ่บ้าน กรรมการสภาตำบล แพทย์ประจำตำบล สารวัตรกำนัน ผู้ช่วยผู้ใหญ่บ้าน กรรมการหมู่บ้าน พระสงฆ์ กรรมการวัด ผู้อาวุโสในชุมชน นักเลง ผู้รับจ้าง ลูกจ้าง ทั้งนี้มิได้หมายความว่าผู้ที่ประกอบอาชีพดังที่ได้กล่าวมานั้นทุกคนเป็นหัวคะแนน เพราะการที่กลุ่มบุคคลสาขาอาชีพใดเป็นหัวคะแนนจำนวนมากหรือน้อย อาจประกอบด้วยปัจจัยหลายประการซึ่งอยู่ในกรอบการวิจัยครั้งนี้ กลุ่มหัวคะแนนดังกล่าวมีหลายระดับได้แก่ หัวคะแนนระดับอำเภอ หัวคะแนนใหญ่ในเขตเทศบาล หัวคะแนน

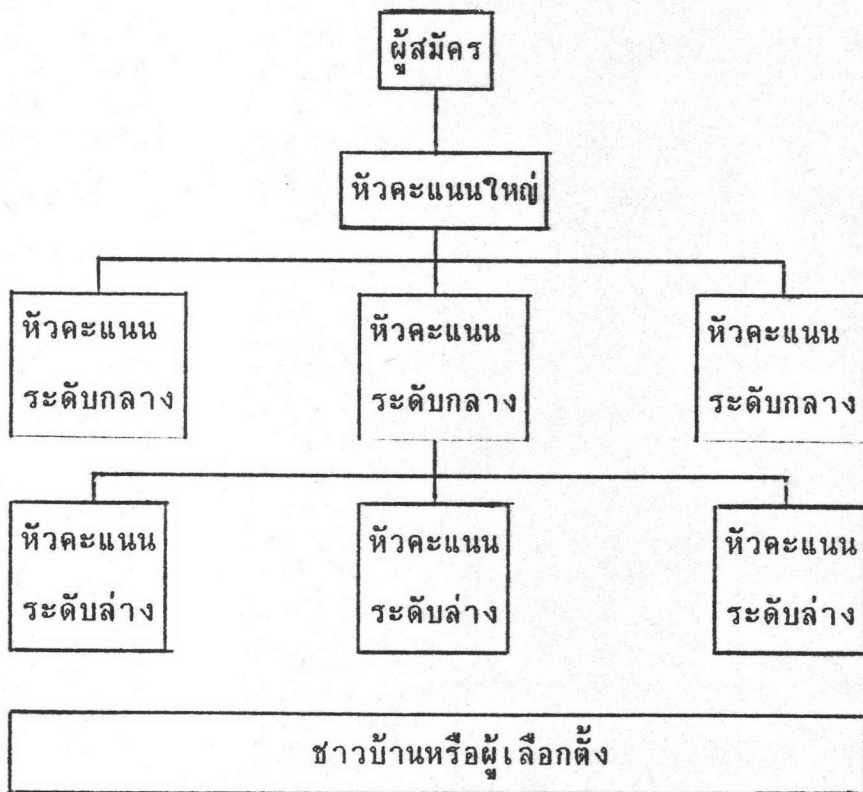
ระดับตำบล ระดับหมู่บ้าน และระดับกลุ่มบ้าน ในการวิจัยครั้งนี้ได้แบ่งประเภทของหัวคะแนนตามระดับความสามารถในการควบคุมคะแนนเสียงออกเป็น ๓ ระดับ คือ

- 1) หัวคะแนนใหญ่ ได้แก่ หัวคะแนนที่ควบคุมคะแนนเสียงระดับอำเภอ และหัวคะแนนใหญ่ในเขตเทศบาล
- 2) หัวคะแนนระดับกลาง ได้แก่ หัวคะแนนที่ควบคุมคะแนนเสียงระดับตำบล
- 3) หัวคะแนนระดับล่าง ได้แก่ หัวคะแนนที่ควบคุมคะแนนเสียงในระดับหมู่บ้านและกลุ่มบ้าน

หัวคะแนนแต่ละระดับประกอบด้วยกลุ่มบุคคลแต่ละอาชีพตามตารางต่อไปนี้

ระดับของหัวคะแนน	อาชีพ
หัวคะแนนใหญ่ (ระดับอำเภอ)	สมาชิกสภาจังหวัด สมาชิกสภาเทศบาล พ่อค้ารายใหญ่ กำนัน
หัวคะแนนระดับกลาง (ระดับตำบล)	กำนัน ผู้ใหญ่บ้าน กรรมการสภาตำบล แพทย์ประจำตำบล พ่อค้า ครู พระสงฆ์ ผู้อาวุโสในชุมชน นักเลง
หัวคะแนนระดับล่าง (ระดับหมู่บ้านและกลุ่มบ้าน)	ผู้ใหญ่บ้าน ผู้ช่วยผู้ใหญ่บ้าน สารวัตรกำนัน กรรมการหมู่บ้าน ครู พ่อค้ารายย่อย กรรมการวัด กรรมการมัสยิด นักเลง ผู้รับจ้าง ลูกจ้าง

หัวหน้าคนในเขตเลือกตั้งนี้ส่วนใหญ่เป็นหัวหน้าคนให้แก่ผู้สมัครมานาน และเป็นหัวหน้าคนที่ยุ้สมัครจัดตั้งไว้ทั้งโดยตรงและโดยทางอ้อม ในด้านความสัมพันธ์หรือการติดต่อประสานงานนั้นเป็นการสั่งงานตามลำดับชั้น กล่าวคือ ผู้สมัครจะติดต่อสัมพันธ์โดยตรงกับหัวหน้าคนใหญ่หรือหัวหน้าคนระดับอำเภอเท่านั้น การมอบหมายงานหรือสั่งงาน ผู้สมัครจะกระทำผ่านหัวหน้าคนใหญ่ไปยังหัวหน้าคนระดับกลาง และระดับล่างตามลำดับ และในมุมกลับ การติดต่อสัมพันธ์กับผู้สมัครหัวหน้าคนจะติดต่อเป็นลำดับชั้นจากหัวหน้าคนระดับล่างผ่านระดับกลางมายังหัวหน้าคนใหญ่และผู้สมัครตามลำดับ¹ หัวหน้าคนใหญ่จึงเป็นตัวแทนที่ผู้สมัครจัดตั้งไว้ประสานกับหัวหน้าคนระดับกลางระดับล่าง และชาวบ้านในแต่ละชุมชน ซึ่งความสัมพันธ์ระหว่างผู้สมัคร หัวหน้าคนแต่ละระดับและชาวบ้านจึงอาจแสดงเป็นแผนภูมิได้ดังนี้



¹ สัมภาษณ์ นายสมชาย (นามสมมุติ), หัวหน้าคนใหญ่, 23 มีนาคม 2535.

การแลกเปลี่ยนผลประโยชน์ระหว่างหัวหน้าคณะกับผู้สมัคร

ตามที่ได้กล่าวแล้วว่าหัวหน้าคณะส่วนใหญ่ในเขตเลือกตั้งนี้เป็นหัวหน้าคณะที่ได้รับการจัดตั้งจากผู้สมัครมานาน ความสัมพันธ์ในเชิงแลกเปลี่ยนระหว่างหัวหน้าคณะกับผู้สมัครจึงมีมาก่อนการเลือกตั้งครั้งนี้ ในหัวข้อนี้จึงแบ่งออกเป็นการแลกเปลี่ยนที่มีมาก่อนการเลือกตั้ง และการแลกเปลี่ยนในระยะที่มีการเลือกตั้ง

1. การแลกเปลี่ยนที่มีมาก่อนการเลือกตั้ง

การแลกเปลี่ยนที่มีมาก่อนการเลือกตั้งครั้งนี้เป็นเรื่องที่ผู้สมัครตอบสนองหรือตอบแทนแก่กลุ่มหัวหน้าคณะซึ่งส่วนใหญ่เคยควบคุมคณะเสียงให้แก่ผู้สมัครมาแล้วในอดีต การตอบสนองดังกล่าวมี 2 ลักษณะคือ การตอบสนองในรูปผลประโยชน์ส่วนตัวของหัวหน้าคณะ และการตอบสนองในรูปผลประโยชน์ส่วนรวมในชุมชน

1.1 การตอบสนองในรูปผลประโยชน์ส่วนตัวของหัวหน้าคณะ การแลกเปลี่ยนในลักษณะนี้มีหลายรูปแบบดังนี้ คือ การลงทุนหรือออกเงินให้หัวหน้าคณะสมัครรับเลือกตั้งระดับท้องถิ่น การเป็นที่พึ่งพิงทางการค้า การให้โดยมิได้ร้องขอหรือเรียกร้อง และการให้หรือช่วยเหลือเมื่อมีการร้องขอ

1.1.1 การลงทุน หรือออกเงินให้หัวหน้าคณะสมัครรับเลือกตั้งระดับท้องถิ่นมีเกือบทุกระดับในหมู่หัวหน้าคณะใหญ่ ได้แก่ สมาชิกสภาจังหวัด และสมาชิกสภาเทศบาล หัวหน้าคณะระดับกลางได้แก่ กำนัน และหัวหน้าคณะระดับล่าง ได้แก่ ผู้ใหญ่บ้าน

1) สมาชิกสภาจังหวัด และสมาชิกสภาเทศบาล ในการเลือกตั้ง สมาชิกสภาจังหวัดเมื่อปี พ.ศ. 2533 ผู้สมัครได้ลงทุนให้นักการเมืองท้องถิ่นเหล่านี้สมัครรับเลือกตั้งหลายรายได้แก่ นายสมชาติ (นามสมมุติ)

อดีตสมาชิกสภาจังหวัด หัวคะแนนระดับใหญ่ได้รับเงินสนับสนุน 500,000 บาท² และ นายสมชาย (นามสมมุติ) หัวคะแนนใหญ่ ได้รับเงินสนับสนุน 400,000 บาท และ ในการเลือกตั้งสมาชิกสภาเทศบาลปีเดียวกัน นายสมมาตร(นามสมมุติ) อดีตเทศมนตรี หัวคะแนนใหญ่ในเขตเทศบาลได้รับเงินสนับสนุน 500,000 บาท และนายสมมิตร (นามสมมุติ) อดีตสมาชิกสภาเทศบาล หัวคะแนนใหญ่ในเขตเทศบาล ได้รับเงินสนับสนุน 300,000 บาท³ ทำให้บุคคลเหล่านี้ได้รับการเลือกตั้งในตำแหน่งดังกล่าว

2) กำนัน การเลือกตั้งกำนันจะเกิดขึ้นเมื่อกำนัน คนเดิม ลาออก เสียชีวิต หรือเกษียณอายุ ที่ผ่าน ๆ มาผู้สมัครได้ลงทุนให้หัวคะแนน ของตนสมัครเป็นกำนันหลายรายเมื่อมีโอกาสและเห็นว่าหัวคะแนนรายนั้น ๆ ว่างใจ ได้ ตัวอย่างเช่น นายก้อน (นามสมมุติ) หัวคะแนนระดับกลาง เดิมเป็นผู้ใหญ่บ้าน สมัครรับเลือกตั้งเป็นเป็นกำนันเมื่อปี พ.ศ.2531 ได้รับเงินสนับสนุนจากผู้สมัคร 80,000 บาท⁴ นายกาจ (นามสมมุติ) หัวคะแนนระดับกลาง ได้รับเงินสนับสนุน ในการเลือกตั้งกำนันเมื่อปี พ.ศ.2532 เป็นเงิน 100,000 บาท⁵ เป็นต้น

3) ผู้ใหญ่บ้าน การเลือกตั้งผู้ใหญ่บ้านจะเกิดขึ้น เมื่อผู้ใหญ่บ้านคนเดิมลาออก เสียชีวิตหรือเกษียณอายุเช่นเดียวกับกำนัน ผู้สมัครได้ ลงทุนให้หัวคะแนนสมัครเป็นผู้ใหญ่บ้านมาแล้วไม่น้อยราย ตัวอย่างเช่น นายกร (นามสมมุติ) หัวคะแนนระดับล่าง ได้รับเงินสนับสนุนในการสมัครรับเลือกตั้งผู้ใหญ่บ้าน เมื่อปี พ.ศ.2532 เป็นเงิน 20,000 บาท⁶ นายกุล (นามสมมุติ) หัวคะแนนระดับ

²สัมภาษณ์ นายสมมาตร (นามสมมุติ), หัวคะแนนใหญ่, 24 มีนาคม 2535.

³สัมภาษณ์ นายสมมิตร (นามสมมุติ), หัวคะแนนใหญ่, 24 มีนาคม 2535.

⁴สัมภาษณ์ นายก้อน (นามสมมุติ), หัวคะแนนระดับกลาง, 25 มีนาคม 2535.

⁵สัมภาษณ์ นายกาจ (นามสมมุติ), หัวคะแนนระดับกลาง, 25 มีนาคม 2535.

⁶สัมภาษณ์ นายกร (นามสมมุติ), หัวคะแนนระดับล่าง, 27 มีนาคม 2535.

หมู่บ้าน ได้รับการสนับสนุนในทำนองเดียวกันเมื่อปี พ.ศ. 2533 เป็นเงิน 30,000 บาท⁷

การที่ผู้สมัครลงทุนให้ห้วคะแนนของตนสมัครรับเลือกตั้งระดับท้องถิ่น แต่ละระดับนั้น นับเป็นการ "ซื้อตัว" หรือ "ซื้อใจ" ห้วคะแนนดังกล่าวเหล่านั้น จะเกรงใจเคารพนับถือ ชื่อสัตย์ภักดี เนื่องจากรู้สึกว่าเป็นหนี้บุญคุณที่ได้รับการเลือกตั้งหรือได้รับตำแหน่งด้วยเงินของผู้สมัคร ทำให้ตกอยู่ในภาวะที่เป็น "ลูกน้อง" หรือเป็น "คนของผู้สมัคร" มากขึ้น กล่าวคือ ความสัมพันธ์ลักษณะนี้เป็นความสัมพันธ์เชิงแลกเปลี่ยนที่ผู้ที่มีทรัพยากรมากหรือมีสถานภาพสูงให้ความช่วยเหลือแก่ผู้ที่มี ทรัพยากรน้อยหรือสถานภาพต่ำกว่า ผู้ที่มีทรัพยากรน้อยจะยอมอยู่ใต้อำนาจผู้ที่มี ทรัพยากรมากกว่า อำนาจในลักษณะนี้หมายถึงการที่คน ๆ หนึ่งสามารถให้รางวัลผู้ ปฏิบัติตามและลงโทษผู้ที่ไม่ปฏิบัติตามได้⁸ ดังนั้นห้วคะแนนที่ได้รับความช่วยเหลือจาก ผู้สมัครในลักษณะดังกล่าวจึงต้องอยู่ใต้อำนาจของผู้สมัครและควบคุมคะแนนเสียงให้ แก่ผู้สมัครเป็นการตอบแทน เพราะการที่ผู้สมัครลงทุนให้ห้วคะแนนก็เพื่อต้องการให้ ห้วคะแนนควบคุมคะแนนเสียงให้ และถ้าเมื่อใดห้วคะแนนไม่ควบคุมคะแนนเสียงให้ผู้ สมัครก็อาจจะลงโทษในฐานะที่ไม่ปฏิบัติตาม ในทางกลับกัน ผู้สมัครจะลงทุนในทำนอง ดังกล่าวให้แก่ห้วคะแนนรายใด ในระดับไหน เป็นเงินเท่าไรก็ย่อมจะต้องพิจารณา หรือประเมินแล้วว่า ห้วคะแนนรายนั้น ๆ ชื่อสัตย์ และไว้วางใจได้⁹ สามารถจะช่วย ควบคุมคะแนนเสียงให้แก่ตนในอนาคต คຸ້ມกับเงินที่ได้ลงทุนไปจำนวนไม่น้อย การลงทุน หรือ "ซื้อใจ" ห้วคะแนนโดยวิธีนี้จึงเป็นการแลกเปลี่ยนที่สร้างความมั่นคงให้กับฐาน



⁷ สัมภาษณ์ นายกุล (นามสมมุติ), ห้วคะแนนระดับล่าง, 27 มีนาคม 2535.

⁸ Blau, Exchange and Power in Social Life, pp.118-135.

⁹ สัมภาษณ์ นายสมชาย (นามสมมุติ), ห้วคะแนนใหญ่, 23 มีนาคม 2535.

คะแนนเสียงของผู้สมัครได้เป็นอย่างดี โดยเฉพาะในกรณีของสมาชิกสภาจังหวัดและสมาชิกสภาเทศบาลซึ่งเป็นหัวคะแนนใหญ่ที่ควบคุมคะแนนเสียงระดับอำเภอและเขตเทศบาล ซึ่งโดยตำแหน่งหน้าที่แล้วมีศักยภาพในด้านฐานสนับสนุนจากผู้เลือกตั้ง และหัวคะแนนของตนอยู่แล้ว ดังนั้น การที่ผู้สมัครมีบุคคลเหล่านี้อยู่ในอาภรณ์ จึงทำให้เบาใจและเบาแรงอย่างมากเมื่อมีการเลือกตั้ง

1.1.2 การเป็นที่พึ่งพิงทางการค้า โดยอาศัยตำแหน่งหน้าที่ปรากฏในหัวคะแนนที่เป็นพ่อค้าหรือนักธุรกิจ ที่เป็นหัวคะแนนใหญ่ พ่อค้าใหญ่บางรายเช่น นายเฮ้ง (นามสมมุติ) ควบคุมคะแนนเสียงให้แก่ผู้สมัครพร้อมทั้งออกเงินค่าใช้จ่ายทั้งหมดให้แก่ผู้สมัครเป็นเงินหลายล้านบาทในการเลือกตั้งครั้งที่ผ่าน ๆ มา พ่อค้าใหญ่รายนี้มีที่ดินมาก และที่ดินบางส่วนถูกทางราชการกำหนดให้เป็นพื้นที่สีเขียว ทำให้ราคาตก เมื่อผู้สมัครดำรงตำแหน่งรัฐมนตรีกระทรวงอุตสาหกรรม มีการยกเลิกพื้นที่สีเขียวในที่ดินผืนดังกล่าวทำให้ที่ดินผืนนั้นสามารถสร้างโรงงานอุตสาหกรรมได้ ราคาที่ดินกลับสูงขึ้นมาก นายเฮ้ง (นามสมมุติ) ได้กำไรจากการขายที่ดินมหาศาล¹⁰ ลักษณะของการแลกเปลี่ยนประการต่อมาที่พบในหมู่หัวคะแนนที่เป็นพ่อค้าก็คือ การได้รับข้อมูลข่าวสารจากผู้สมัครเกี่ยวกับเส้นทางที่ถนนจะตัดผ่านจึงรีบกว้านซื้อที่ดินแถบนั้นไว้ในราคาถูกก่อนตัดถนน ต่อมาถนนตัดผ่านที่ดินแถบนั้นขึ้นราคาหัวคะแนนที่ซื้อที่ดินไว้ก็ได้กำไรมากมาย ลักษณะนี้ส่วนใหญ่ปรากฏในหมู่หัวคะแนนที่เป็นพ่อค้า เช่นกรณีของนายเฮ้ง (นามสมมุติ) และนายฮวด (นามสมมุติ)¹¹ เมื่อผู้สมัครดำรงตำแหน่งรัฐมนตรีกระทรวงคมนาคม ลักษณะต่อมาคือการรับเหมางานจากโครงการต่าง ๆ ที่มาจากงบประมาณพัฒนาจังหวัดหรือจากกระทรวงที่

¹⁰ สัมภาษณ์ นายเฮ้ง (นามสมมุติ), หัวคะแนนใหญ่, 26 มีนาคม 2535.

¹¹ สัมภาษณ์ นายฮวด (นามสมมุติ), หัวคะแนนใหญ่, 26 มีนาคม 2535.

ผู้สมัครดำรงตำแหน่งรัฐมนตรี ลักษณะนี้จะปรากฏในหมู่หัตถ์คณะที่เป็นผู้รับเหมา เช่น นายเพ็ง (นามสมมุติ) และสมาชิกสภาจังหวัดที่มีอาชีพรับเหมา เช่น นายสมชาติ (นามสมมุติ)¹²

การพึ่งพาอาศัยในทำนองนี้นับว่า "คัม" ด้วยกันทั้งสองฝ่าย โดยเฉพาะในกรณีของหัตถ์คณะรายใหญ่ที่นอกจากจะควบคุมคะแนนเสียงแล้วยังออกค่าใช้จ่ายในการหาคะแนนเสียงให้แก่ผู้สมัคร ฝ่ายผู้สมัครก็ได้คะแนนเสียงและประหยัดเงินไปมากในขณะที่หัตถ์คณะได้กำไรมหาศาล ทำให้หัตถ์คณะกับผู้สมัครมีความผูกพันกันมากขึ้น และหัตถ์คณะซึ่งเต็มใจจะควบคุมคะแนนเสียงให้แก่ผู้สมัครมากขึ้นอีก เนื่องจากถ้าผู้สมัครได้รับเลือกตั้ง และโดยเฉพาะถ้าได้ดำรงตำแหน่งรัฐมนตรี หัตถ์คณะก็ยิ่งจะอาศัยบารมีของผู้สมัครหากำไรได้อีกในอนาคต ส่วนหัตถ์คณะรายอื่น ๆ ที่ได้กำไรจากตำแหน่งหน้าที่หรือบารมีของผู้สมัครก็ทำนองเดียวกัน ย่อมอยากจะทำให้ผู้สมัครได้รับเลือกตั้งต่อไปเรื่อย ๆ เพื่อที่ตนจะได้ผลประโยชน์จากการค้าไปด้วย ก็ต้องพยายามควบคุมคะแนนเสียงให้ ในขณะที่ผู้สมัครก็ได้ฐานคะแนนเสียงที่มั่นคงจากหัตถ์คณะเหล่านี้

1.1.3 การลงทุนหรือการให้โดยที่หัตถ์คณะมิได้ร้องขอ การลงทุนในลักษณะนี้มีหลายรูปแบบ ได้แก่ การให้ทรัพย์สิน หรือสิ่งของราคาแพง การช่วยงานด้วยเงินจำนวนมากกว่าการช่วยงานตามปกติ และการจ่ายเงินค่ารักษาพยาบาลให้เมื่อยามเจ็บป่วย

1) การให้ทรัพย์สินหรือสิ่งของราคาแพง การลงทุนหรือการให้ในรูปแบบนี้ปรากฏในหมู่หัตถ์คณะใหญ่เท่านั้น ไม่ปรากฏในหัตถ์คณะระดับอื่น ๆ นายเกียรติ (นามสมมุติ) กำนัน หัตถ์คณะใหญ่ เคยได้รับ

¹² สัมภาษณ์ นายสมชาติ (นามสมมุติ), หัตถ์คณะใหญ่, 26 มีนาคม 2535.

ของขวัญปีใหม่จากผู้สมัครเป็นรถยนต์คันหนึ่งราคาประมาณ 200,000 บาท¹³
 นายสมชาติ (นามสมมุติ) สมาชิกสภาจังหวัด หัวคะแนนใหญ่ได้เครื่องปรับอากาศจาก
 ผู้สมัครเมื่อครั้งผู้สมัครมาเยี่ยมบ้านในปี 2534¹⁴ นายกิจ (นามสมมุติ) กำหนด
 หัวคะแนนใหญ่ จะขอซื้อรถเก่าราคาประมาณ 100,000 บาท จากผู้สมัคร ผู้สมัคร
 ไม่ยอมขายแต่ยกรถคันนั้นให้ฟรี ๆ¹⁵ เป็นต้น

2) การช่วยงานด้วยเงินจำนวนมากว่าการ
 ช่วยงานตามปกติ ส่วนใหญ่จะพบในหมู่หัวคะแนนเกือบทุกสาขาอาชีพ ในหมู่หัว
 คะแนนทุกระดับ เมื่อหัวคะแนนจัดงานมงคล หรืองานศพ มักจะมีการบอกเชิญผู้
 สมัครเพื่อให้มาเป็นเกียรติในงาน โอกาสนี้จะเป็นจังหวะที่ผู้สมัครตอบแทนแก่บรรดา
 หัวคะแนนทั้งหลาย ถ้าเป็นงานของหัวคะแนนใหญ่ หรือหัวคะแนนระดับกลางที่ค่อนข้าง
 สำคัญ ผู้สมัครก็มักจะมาด้วยตนเองเพื่อเป็นเกียรติแก่เจ้าของงาน หรือบาง
 งานผู้สมัครก็อาจเป็นเจ้าของภาพให้เสียเอง แต่ถ้าเป็นงานของหัวคะแนนที่ไม่ค่อย
 สำคัญหรือหัวคะแนนระดับล่าง ผู้สมัครมักจะไม่ว่างมาด้วยตนเอง แต่จะส่งเงินมา
 ช่วยงานหรือมอบให้ตัวแทนของตนหรือหัวคะแนนใหญ่ในพื้นที่นั้น ๆ ช่วยงานแทนใน
 นามของตน¹⁶ แต่นัยสำคัญไม่ได้อยู่ที่ว่าผู้สมัครมาหรือไม่มาเป็นเกียรติในงานเพียง
 อย่างเดียว แต่อยู่ที่จำนวนเงินที่ช่วยงานในแต่ละงานด้วย ดังตัวอย่างต่อไปนี้
 นายเกียรติ (นามสมมุติ) กำหนด หัวคะแนนใหญ่ จัดงานแต่งงานลูกสาว ผู้สมัคร
 มาเป็นเจ้าภาพในงานให้ พร้อมทั้งออกค่าใช้จ่ายให้ 200,000 บาท¹⁷

¹³ สัมภาษณ์ นายเกียรติ (นามสมมุติ), หัวคะแนนใหญ่, 25 มีนาคม 2535.

¹⁴ สัมภาษณ์ นายสมชาติ (นามสมมุติ), หัวคะแนนใหญ่, 23 มีนาคม 2535.

¹⁵ สัมภาษณ์ นายกิจ (นามสมมุติ), หัวคะแนนใหญ่, 25 มีนาคม 2535.

¹⁶ สัมภาษณ์ นายสมชาติ (นามสมมุติ), หัวคะแนนใหญ่, 23 มีนาคม 2535.

¹⁷ สัมภาษณ์ นายเกียรติ (นามสมมุติ), หัวคะแนนใหญ่, 25 มีนาคม 2535.

นายหอม (นามสมมุติ) แพทย์ประจำตำบล หัวคะแนนระดับกลาง จัดงานแต่งงาน ลูกชาย ผู้สมัครมาเป็นเกียรติในงานพร้อมทั้งช่วยงานเป็นเงิน 50,000 บาท^{1a} นายแก้ว (นามสมมุติ) กรรมการสภาตำบล หัวคะแนนระดับกลางจัดงานบวชให้ลูกชาย ผู้สมัครส่งเงินมาช่วยงาน 20,000 บาท^{1o} นายชาติ (นามสมมุติ) ผู้ใหญ่บ้าน หัวคะแนนระดับล่าง จัดงานแต่งงานลูกสาว ผู้สมัครมอบให้หัวคะแนนใหญ่มาช่วยงานแทนด้วยเงิน 5,000 บาท^{2o} นายชิน (นามสมมุติ) ครู หัวคะแนนระดับล่าง ญาติเสียชีวิตงานศพ ผู้สมัครส่งตัวแทนมาช่วยงานด้วยเงิน 5,000 บาท²¹ นายชูป (นามสมมุติ) พ่อค้ารายย่อยหัวคะแนนระดับล่าง พ่อเสียชีวิต ผู้สมัครมอบให้หัวคะแนนใหญ่มาช่วยงานแทนด้วยเงิน 2,000 บาท เป็นต้น²²

3) การจ่ายเงินค่ารักษาพยาบาลให้เมื่อยามเจ็บป่วย การให้ในลักษณะนี้ปรากฏในหัวคะแนนใหญ่บางรายเท่านั้น เช่น กรณีนาย ก้อง (นามสมมุติ) กำหนด หัวคะแนนใหญ่ป่วยหนัก เมื่อ 2 ปีที่ผ่านมา ผู้สมัครรู้เข้า ก็จัดการส่งคนมารับไปรักษาที่โรงพยาบาลชั้นดีในกรุงเทพมหานคร พร้อมทั้งออก

^{1a} สัมภาษณ์ นายหอม (นามสมมุติ), หัวคะแนนระดับกลาง, 28 มีนาคม 2535.

^{1o} สัมภาษณ์ นายแก้ว (นามสมมุติ), หัวคะแนนระดับกลาง, 26 มีนาคม 2535.

^{2o} สัมภาษณ์ นายชาติ (นามสมมุติ), หัวคะแนนระดับล่าง, 28 มีนาคม 2535.

²¹ สัมภาษณ์ นายชิน (นามสมมุติ), หัวคะแนนระดับล่าง, 29 มีนาคม 2535.

²² สัมภาษณ์ นายชูป (นามสมมุติ), หัวคะแนนระดับล่าง, 29 มีนาคม 2535.

เงินค่าใช้จ่ายในการรักษาพยาบาลให้ทั้งหมด เป็นเงินไม่น้อยกว่า 100,000 บาท²³

การให้ของผู้สมัครโดยที่หัวหน้าคณะไม่ได้ร้องขอในรูปแบบต่าง ๆ ที่กล่าวมานี้ นอกจากกลุ่มหัวหน้าคณะจะได้ทรัพย์สินสิ่งของที่เป็นรูปธรรมเห็นได้หรือจับต้องได้แล้ว ก็ยังรู้สึกภาคภูมิใจที่ได้รับเกียรติจากผู้สมัคร โดยเฉพาะในกรณีที่หัวหน้าคณะเจ็บป่วยแล้ว ผู้สมัครจัดการรักษาพยาบาลให้หัวหน้าคณะจะรู้สึกว่าผู้สมัครห่วงใยเอาใจใส่กับตน กรณีหัวหน้าคณะที่ได้รับสิ่งของราคาแพง หัวหน้าคณะจะรู้สึกภูมิใจที่ผู้ใหญ่ให้ของแม้ว่าตนจะมีฐานะดีอยู่แล้วก็ตาม²⁴ การมาเป็นเกียรติในงานและหรือการส่งเงินมาช่วยงานทำให้หัวหน้าคณะรู้สึกว่าผู้สมัครให้ความสำคัญกับตน การให้โดยที่หัวหน้าคณะไม่ได้ร้องขอในรูปแบบต่าง ๆ ดังกล่าวนี้นี้จึงเป็นการสร้างความผูกพันหรือ "ผูกใจ" หัวหน้าคณะ หัวหน้าคณะจะเกิดความรัก นับถือ ยกย่อง และซื่อสัตย์ภักดีต่อผู้สมัครมากยิ่งขึ้น การลงทุนในลักษณะนี้จึงเป็นการสร้างความมั่นคงให้แก่ฐานคณะเสี่ยงของตนได้คืออีกวิธีหนึ่ง สำหรับผู้สมัครที่มีทรัพยากรมาก²⁵

1.1.4 การให้หรือช่วยเหลือเมื่อหัวหน้าคณะร้องขอ การร้องขอในทำนองนี้ ส่วนใหญ่ปรากฏในหัวหน้าคณะระดับกลาง และระดับล่าง จะเกิดขึ้นเมื่อหัวหน้าคณะเดือดร้อน หรือต้องการความช่วยเหลือ จึงร้องขอจากผู้สมัครเท่าที่ปรากฏมีหลายรูปแบบได้แก่ การขอความช่วยเหลือทางการเงิน การพินิจพิจารณามีผู้สมัครเกี่ยวกับการประกอบอาชีพ และขอให้ช่วยไกล่เกลี่ยปัญหาหรือข้อพิพาท และการขอให้ช่วยฝากงาน โอนย้ายเปลี่ยนสาขางาน เลื่อนขั้นเลื่อนตำแหน่งงาน ฝากบุตรหลานเข้าเรียน

²³สัมภาษณ์ นายกิ่ง (นามสมมุติ), หัวหน้าคณะใหญ่, 28 มีนาคม 2535.

²⁴สัมภาษณ์ นายกิจ (นามสมมุติ), หัวหน้าคณะใหญ่, 25 มีนาคม 2535.

²⁵สัมภาษณ์ นายรักษา (นามสมมุติ), ผู้สมัครรับเลือกตั้งหมายเลข 7,

1) การขอความช่วยเหลือทางการเงิน การขอความช่วยเหลือแบบนี้จะปรากฏไม่มากนักในหมู่หัวหน้าระดับกลาง และระดับล่างที่มีฐานะทางเศรษฐกิจต่ำ เมื่อเดือดร้อนหรือมีปัญหาทางการเงินก็ร้องขอจากผู้สมัคร ตัวอย่างเช่น นายแก้ว (นามสมมุติ) ผู้อาวุโสในชุมชน หัวหน้าระดับกลางเคยร้องขอจากผู้สมัครได้มา 20,000 บาท²⁶ นายชูป (นามสมมุติ) พ่อค้ารายย่อย หัวหน้าระดับล่างเคยร้องขอจากผู้สมัครได้ 5,000 บาท²⁷ เป็นต้น

2) การพึ่งบารมีผู้สมัครเกี่ยวกับการประกอบกิจการค้าและช่วยไถ่เกิลปัญหาหรือปกป้องคุ้มครองจะพบในหมู่หัวหน้าระดับกลาง และระดับล่าง การพึ่งบารมีผู้สมัครเกี่ยวกับการประกอบกิจการค้าในหมู่พ่อค้า เช่น นายเล้ง (นามสมมุติ) หัวหน้าระดับกลาง เดิมขายของในสถานีรถไฟแห่งหนึ่งไม่ได้ ได้ขอให้ผู้สมัครช่วยในที่สุดก็ค้าขายในสถานีรถไฟแห่งนั้นได้²⁸ นายเจ็ง (นามสมมุติ) หัวหน้าระดับกลางถูกสรรพากรเรียกเก็บภาษีย้อนหลัง ได้ขอให้ผู้สมัครช่วยในที่สุดด้วยบารมีผู้สมัคร นายเจ็ง (นามสมมุติ) ก็เสียภาษีน้อยลงกว่าที่สรรพากรเรียกเก็บในตอนแรก²⁹ เป็นต้น การช่วยปกป้องคุ้มครองจะพบมากในหมู่หัวหน้าที่เป็นนักเลง เช่น นายใหญ่ (นามสมมุติ) หัวหน้า

²⁶ สัมภาษณ์ นายแก้ว (นามสมมุติ), หัวหน้าระดับกลาง, 28 มีนาคม 2535.

²⁷ สัมภาษณ์ นายชูป (นามสมมุติ), หัวหน้าระดับล่าง, 29 มีนาคม 2535.

²⁸ สัมภาษณ์ นายเล้ง (นามสมมุติ), หัวหน้าระดับกลาง, 25 มีนาคม 2535.

²⁹ สัมภาษณ์ นายเจ็ง (นามสมมุติ), หัวหน้าระดับกลาง, 25 มีนาคม 2535.

ระดับกลางถูกตำรวจจับในคดีพยายามฆ่าผู้อื่น ได้ขอให้ผู้สมัครช่วยประกันตัวและ
ผ่อนหนักเป็นเบาในคดีดังกล่าว³⁰

3) การขอให้ผู้สมัครช่วยฝากงาน โอนย้าย
เปลี่ยนสายงาน เลื่อนขั้น เลื่อนตำแหน่งงาน และฝากบุตรหลานเข้าเรียน การ
ขอความช่วยเหลือในลักษณะนี้มีมากมายในหมู่หัวหน้าคะแนนทุกระดับ ทุกสาขาอาชีพ แต่
ที่พบมากในหมู่หัวหน้าคะแนนระดับกลาง ตัวอย่างเช่น นายสมชาย (นามสมมุติ) หัวหน้า
ใหญ่ได้ขอให้ผู้สมัครฝากงานให้ลูก 3 คน คนหนึ่งทำงานที่การไฟฟ้าฝายผลิต คนหนึ่ง
ทำงานที่การรถไฟแห่งประเทศไทย และอีกคนหนึ่งทำงานที่องค์การ ร.ส.พ.³¹
นายกาน (นามสมมุติ) หัวหน้าคะแนนระดับกลางได้ขอให้ผู้สมัครฝากงานให้ลูกสาว
ทำงานที่การรถไฟแห่งประเทศไทย³² นายกรด (นามสมมุติ) ผู้ใหญ่บ้าน หัวหน้า
คะแนนระดับกลางได้ขอให้ผู้สมัครโอนย้ายงานให้ลูกชายจากสำนักงานเลขาธิการรัฐสภาไป
อยู่กระทรวงมหาดไทย³³ นายสอน (นามสมมุติ) ข้าราชการครู ได้ขอให้ผู้สมัคร
สนับสนุนจากการเป็นครูน้อยจนได้เป็นครูใหญ่³⁴ พระธัมโม (นามสมมุติ) หัวหน้า

³⁰สัมภาษณ์ นายใหญ่ (นามสมมุติ), หัวหน้าคะแนนระดับกลาง, 29 มีนาคม
2535.

³¹สัมภาษณ์ นายสมชาย (นามสมมุติ), หัวหน้าใหญ่, 23 มีนาคม
2535.

³²สัมภาษณ์ นายกาน (นามสมมุติ), หัวหน้าคะแนนระดับกลาง, 26 มีนาคม
2535.

³³สัมภาษณ์ นายกรด (นามสมมุติ), หัวหน้าคะแนนระดับกลาง, 26 มีนาคม
2535.

³⁴สัมภาษณ์ นายสอน (นามสมมุติ), หัวหน้าคะแนนระดับกลาง, 27 มีนาคม
2535.

ระดับกลางได้ขอให้ผู้สมัครช่วยย้ายงานให้ลูกสาวซึ่งรับราชการครูอยู่ทางภาคอีสาน มาประจำอยู่ที่จังหวัดพระนครศรีอยุธยา³⁵ นายช้อย (นามสมมุติ) หัวคะแนนระดับล่างได้ขอให้ผู้สมัครช่วยฝากงานให้ลูกในบริษัทเอกชนแห่งหนึ่ง³⁶ เป็นต้น การฝากงานมีมากในช่วงที่ผู้สมัครดำรงตำแหน่งรัฐมนตรีโดยเฉพาะในกระทรวงที่มีรัฐวิสาหกิจมาก เช่น กระทรวงคมนาคม และเนื่องจากรัฐวิสาหกิจในสังกัดกระทรวงดังกล่าวให้เงินเดือนหรือผลตอบแทนสูง บรรดาหัวคะแนนจึงร้องขอต่อผู้สมัครให้ช่วยฝากงานให้แก่บุตรหลายหรือคนใกล้ชิดมาก ส่วนการฝากบุตรหลานเข้าเรียนนั้น ที่พบมากคือการฝากบุตรหลานของหัวคะแนนเข้าเรียนในโรงเรียนมัธยมประจำจังหวัด³⁷

การที่ผู้สมัครให้ความช่วยเหลือเมื่อหัวคะแนนร้องขอในลักษณะต่าง ๆ ที่กล่าวมานั้นย่อมทำให้หัวคะแนนรู้สึกว่าคุณสมัครเป็นที่พึ่งได้ในยามเดือดร้อน หัวคะแนนเหล่านี้ต่างก็จะช่วยผู้สมัครควบคุมคะแนนเสียง เพื่อให้ผู้สมัครได้รับการเลือกตั้ง เนื่องจากถ้าผู้สมัครได้รับการเลือกตั้งก็จะมีอำนาจ อิทธิพลบารมี เป็นที่พึ่งของตนในยามเดือดร้อนได้อีกในอนาคต เพราะหัวคะแนนเมื่อช่วยผู้สมัครหาคะแนนเสียงก็

³⁵ สัมภาษณ์ พระชัยโม (นามสมมุติ), หัวคะแนนระดับกลาง, 27 มีนาคม 2535.

³⁶ สัมภาษณ์ นายช้อย (นามสมมุติ), หัวคะแนนระดับล่าง, 28 มีนาคม 2535.

³⁷ สัมภาษณ์ นายเกียรติ (นามสมมุติ), หัวคะแนนใหญ่, 25 มีนาคม 2535.

เชื่อว่ายามที่เขาเดือดร้อน เขาก็จะสามารถพึ่ง ขอความช่วยเหลือจากผู้สมัครได้³⁸

การตอบสนองผลประโยชน์ส่วนตัวแก่ห้วคณะในหลาย ๆ รูปแบบ ไม่ว่าจะเป็นการลงทุนให้ห้วคณะสมัครรับเลือกตั้ง การเป็นที่พึ่งพิงทางการค้า การให้โดยมิได้ร้องขอ และการให้หรือช่วยเหลือเมื่อห้วคณะร้องขอ เป็นเรื่องที่คุณสมัครกระทำเพื่อสร้าง รักษา และขยายฐานคะแนนเสียงของตน³⁹ การกระทำของผู้สมัครดังกล่าวจึงเป็นการรักษาหรือขยายความสัมพันธ์ส่วนตัวระหว่างตนกับกลุ่มห้วคณะซึ่งส่วนใหญ่เคยช่วยเหลือผู้สมัครควบคุมคะแนนเสียงมาแล้วในอดีต เป็นการชักนำให้วงจรแห่งความสัมพันธ์ส่วนตัวระหว่างตนกับห้วคณะหมุนไปได้อย่างราบรื่นมั่นคงนั่นเอง ซึ่งจะเป็นหลักประกันให้แก่ผู้สมัครว่าจะพึ่งพาอาศัยห้วคณะในการควบคุมคะแนนเสียงให้แก่ตนอีก เมื่อห้วคณะเหล่านี้ควบคุมคะแนนเสียงให้แก่ตนผู้สมัครก็มีโอกาสได้รับการเลือกตั้งในการเลือกตั้งครั้งต่อ ๆ ไป ผู้กระทำทางการเมืองไทยที่จะประสบความสำเร็จในทางการเมืองจะต้องมีความสามารถที่จะมีเพื่อนหรือพวกจำนวนมาก⁴⁰ ในทำนองเดียวกันผู้สมัครที่หวังจะได้รับการเลือกตั้งก็ต้องมีห้วคณะช่วยเหลือควบคุมคะแนนเสียงให้แก่ตน

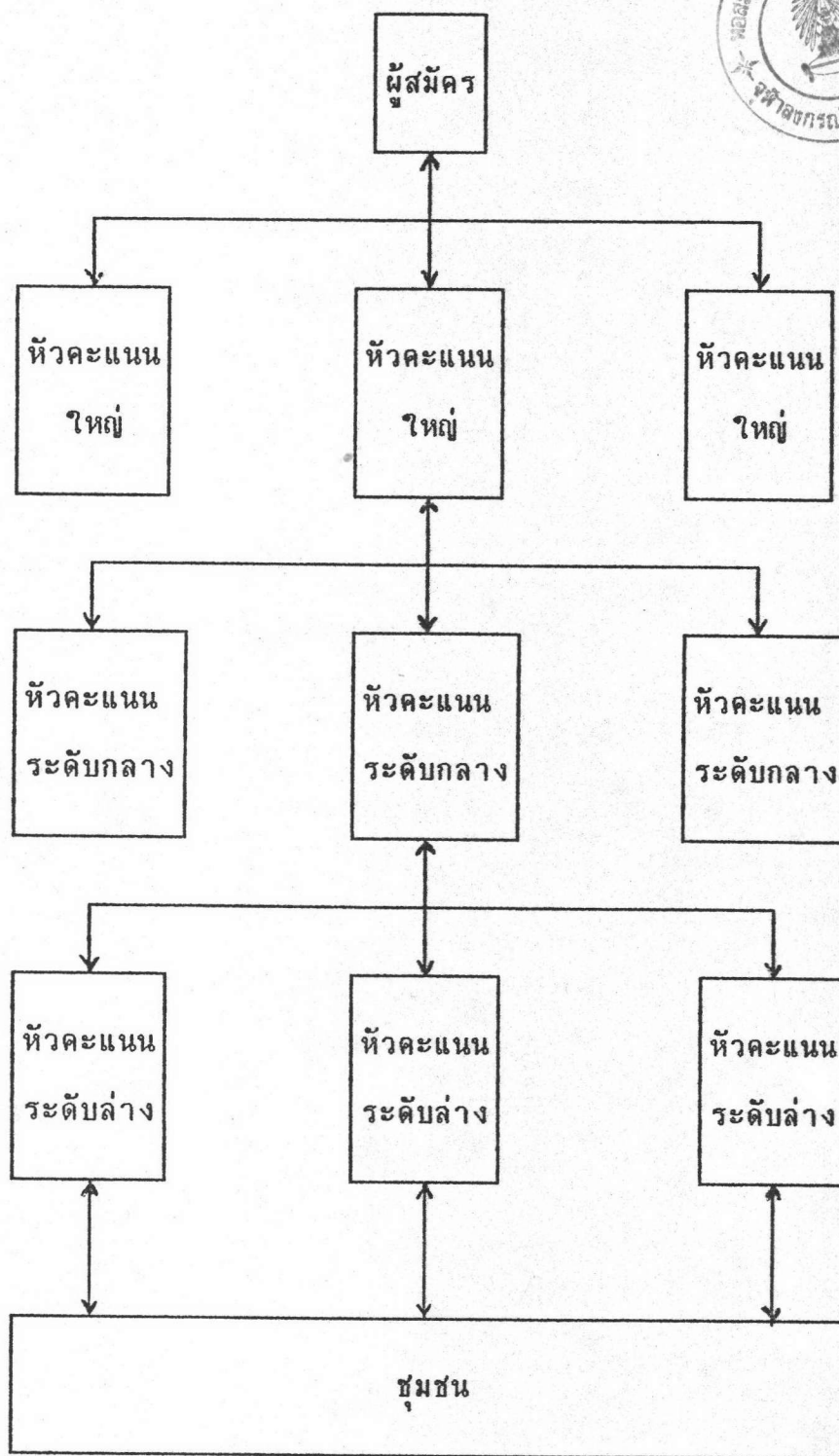
³⁸ พิชัย เก้าสาราญ, สมเจตน์ นาคเสวี และวรวีทย์ บารู, การเลือกตั้ง ปี 2529 ศึกษากรณีกระบวนการหาเสียงและระบบห้วคณะ (กรุงเทพมหานคร : มูลนิธิเพื่อการศึกษาประชาธิปไตยและการพัฒนา, 2530), หน้า 105.

³⁹ สัมภาษณ์ นายรักษา (นามสมมุติ), ผู้สมัครรับเลือกตั้งหมายเลข 7, 23 มีนาคม 2535.

⁴⁰ กนก วงษ์ตระหง่าน, การเมืองในระบบประชาธิปไตย (กรุงเทพมหานคร : สำนักพิมพ์จุฬาลงกรณ์มหาวิทยาลัย, 2528), หน้า 359.

1.2 การตอบสนองในรูปผลประโยชน์ส่วนรวมในชุมชน ในช่วงเวลาที่ผ่าน ๆ มา ผู้สมัครตอบสนองความต้องการของชุมชนในรูปของสาธารณประโยชน์ด้วยโครงการต่าง ๆ จากงบประมาณพัฒนาจังหวัดของสมาชิกสภาผู้แทนราษฎร และงบประมาณจากกระทรวงที่ผู้สมัครดำรงตำแหน่งรัฐมนตรีในบางช่วงเวลาหรือในบางกรณีจากเงินส่วนตัวของผู้สมัครเอง ในการนี้ผู้สมัครจะมอบหมายให้หัวหน้าคณะใหญ่เป็นผู้พิจารณา กลั่นกรอง และรวบรวมข้อเรียกร้องต่าง ๆ จากชุมชนก่อนที่จะเสนอข้อเรียกร้องเหล่านั้นต่อผู้สมัคร ในบางกรณีการตอบสนองดังกล่าวเป็นข้อเสนอจากผู้สมัครเอง และในบางกรณีก็เป็นข้อเสนอของหัวหน้าคณะใหญ่ต่อผู้สมัคร เพื่อจุดประสงค์ในการสร้างคะแนนนิยม หรือฐานคะแนนเสียงจากประชาชน แต่ส่วนใหญ่จะเป็นข้อเรียกร้องจากชุมชนในแต่ละตำบลหมู่บ้าน ที่กระทำผ่านหัวหน้าคณะระดับล่าง ระดับกลางมาสู่หัวหน้าคณะใหญ่ตามลำดับ เมื่อหัวหน้าคณะใหญ่พิจารณากลับกรองข้อเรียกร้องนั้น ๆ ในเบื้องต้นแล้ว เห็นสมควรก็จะเสนอข้อเรียกร้องนั้นต่อผู้สมัคร เมื่อผู้สมัครตกลงใจตอบสนองข้อเรียกร้องใดก็จะมอบหมายให้หัวหน้าคณะใหญ่นำไปปฏิบัติจัดทำผ่านหัวหน้าคณะระดับกลางและระดับล่างไปสู่ชุมชน⁴¹ การเรียกร้องและการตอบสนองข้อเรียกร้องดังกล่าวอาจแสดงเป็นแผนภูมิได้ดังนี้

⁴¹ สัมภาษณ์ นายกิ่ง (นามสมมุติ), หัวหน้าคณะใหญ่, 28 มีนาคม 2535.



← การเรียกร้อง
 → การตอบสนองข้อเรียกร้อง

การเรียกร้องต่อผลประโยชน์ส่วนรวมในชุมชนจากผู้สมัคร ปรากฏในหมู่ หัวคะแนนทุกระดับที่มีอาชีพต่อไปนี้คือ สมาชิกสภาจังหวัด สมาชิกสภาเทศบาล กำนัน ผู้ใหญ่บ้าน สารวัตรกำนัน กรรมการสภาตำบล ผู้ช่วยผู้ใหญ่บ้าน กรรมการหมู่บ้าน ครู พระสงฆ์ กรรมการวัด และกรรมการมัสยิด

1.2.1 สมาชิกสภาจังหวัด สมาชิกสภาจังหวัดนั้น โดย ตำแหน่งหน้าที่เกี่ยวข้องกับชุมชนในด้านการพัฒนาท้องถิ่นในอำเภอ นั้น ๆ ด้วยงบประมาณจากองค์การบริหารส่วนจังหวัด แต่ด้วยเหตุที่งบประมาณดังกล่าวค่อนข้างจำกัด ไม่เพียงพอกับความต้องการของชุมชนในชนบทซึ่งส่วนใหญ่ยังขาดแคลน สาธารณูปโภคและสาธารณูปการอยู่มาก เมื่อสมาชิกสภาจังหวัดเป็นหัวคะแนน ให้แก่ผู้สมัคร จึงมีโอกาสร้องโครงการต่าง ๆ จากผู้สมัครมาสู่อำเภอที่ตน รับผิดชอบซึ่งส่วนใหญ่เกี่ยวกับสาธารณประโยชน์ที่ยังขาดแคลนได้แก่ ถนนหนทาง สะพาน บ่อน้ำบาดาล น้ำประปา เป็นต้น โดยสมาชิกสภาจังหวัดจะได้รับมอบหมายพิจารณาข้อเรียกร้องต่าง ๆ ในชุมชนก่อนที่จะเสนอข้อเรียกร้องไปยังผู้สมัคร⁴²

1.2.2 สมาชิกสภาเทศบาล สมาชิกสภาเทศบาลนั้นเกี่ยวข้องกับ การพัฒนาท้องถิ่นในเขตเทศบาล แต่พื้นที่ส่วนใหญ่ในเขตเทศบาลเป็นชุมชน เมือง ถนนหนทาง ไฟฟ้า น้ำประปา ฯลฯ ไม่ขาดแคลน สมาชิกสภาเทศบาลจึง ไม่ได้เรียกร้องสิ่งเหล่านี้จากผู้สมัคร เท่าที่ปรากฏสมาชิกสภาเทศบาลเคยเรียกร้อง รถดับเพลิงขนาดเล็กจากผู้สมัคร 1 คันมาใช้ในกิจการของเทศบาล ซึ่งยังคงใช้ อยู่จนถึงปัจจุบัน⁴³

⁴²สัมภาษณ์ นายสมชาย (นามสมมุติ), หัวคะแนนใหญ่, 23 มีนาคม 2535.

⁴³สัมภาษณ์ นายสมมิตร (นามสมมุติ), หัวคะแนนใหญ่, 24 มีนาคม 2535.

1.2.3 กำนัน ผู้ใหญ่บ้าน กรรมการสภาตำบล สารวัตร
 กำนัน ผู้ช่วยผู้ใหญ่บ้าน กรรมการหมู่บ้าน ส่วนใหญ่เป็นหัวคะแนนระดับกลางและ
 ระดับล่าง เป็นเจ้าหน้าที่ของรัฐในระดับล่างเกี่ยวข้องกับพัฒนาตำบลหมู่บ้าน
 ของตน สิ่ง หัวคะแนนกลุ่มนี้เรียกร้องจากผู้สมัครคือโครงการต่าง ๆ ที่เกี่ยวกับ
 สาธารณูปโภคที่ยังขาดแคลนในชนบท เช่น ถนนหนทาง สะพาน บ่อน้ำ เช่นเดียวกัน
 สมาชิกสภาจังหวัด จะแตกต่างกันที่หัวคะแนนกลุ่มนี้จะเรียกร้องในขอบเขตตำบล
 หมู่บ้านของตนเท่านั้น⁴⁴

1.2.4 ครู หัวคะแนนที่มีอาชีพเป็นครูส่วนใหญ่จะเรียกร้อง
 ในสิ่งที่เกี่ยวข้องกับโรงเรียน เช่น อาคารเรียน อุปกรณ์การเรียนการสอน
 ทุนการศึกษา รถโรงเรียน เป็นต้น ตัวอย่างที่เห็นได้ชัดเจนก็คือ โรงเรียนมัธยม
 ประจำจังหวัดและสถาบันการศึกษาอีกหลายแห่งในเขตเลือกตั้งนี้มีรถยนต์ที่ผู้สมัคร
 บริจาคให้พร้อมทั้งติดชื่อไว้ด้วย⁴⁵

1.2.5 พระสงฆ์ กรรมการวัดและกรรมการมัสยิด พระ
 และกรรมการวัดจะเรียกร้องศาลาการเปรียญ หอระฆัง เงินปรับปรุงวัด โดย
 กรรมการวัดจะทำหน้าที่เรียกร้องแทนพระสงฆ์ เนื่องจากพระสงฆ์จะขอไม่ได้
 เป็นบาป⁴⁶ ส่วนกรรมการมัสยิดก็ทำนองเดียวกัน คือเรียกร้องสิ่งที่เป็นประโยชน์

⁴⁴สัมภาษณ์ นายก้อน (นามสมมุติ), หัวคะแนนระดับกลาง, 25 มีนาคม
 2535.

⁴⁵สัมภาษณ์ นายสอน (นามสมมุติ), หัวคะแนนระดับกลาง, 27 มีนาคม
 2535.

⁴⁶สัมภาษณ์ พระสังโฆ (นามสมมุติ), หัวคะแนนระดับกลาง, 27 มีนาคม
 2535.

ต่อมัสยิด ในกรณีวัดและมัสยิดนี้มีตัวอย่างมากมายในเขตเลือกตั้งนี้ ตัวอย่างที่ชัดเจนคือ กรณีที่ดินหลายสิบล้านที่เคยเป็นข้าวโด้งดังมาแล้ว วัดเกือบทุกวัด มัสยิดเกือบทุกมัสยิด ได้เงินทำบุญกันถ้วนหน้า⁴⁷

การตอบสนองความต้องการของชุมชนในแต่ละรูปแบบนั้น ทำให้ประชาชนเกิดทัศนคติหรือความรู้สึกที่ดีต่อผู้สมัคร การตอบสนองเกี่ยวกับสาธารณูปโภค ทำให้ประชาชนเห็นว่าผู้สมัครเอาใจใส่ทุกข์สุขและความเดือดร้อนของประชาชน การตอบสนองให้แก่โรงเรียนหรือสถาบันการศึกษาทำให้ประชาชนเห็นว่า ผู้สมัครเห็นความสำคัญของการศึกษา ในขณะที่การตอบสนองให้วัดจะทำให้ประชาชนเห็นว่าผู้สมัครศรัทธาในศาสนา ซึ่งสอดคล้องกับทัศนคติของคนไทยอยู่แล้ว การตอบสนองดังกล่าวเป็นการแสดงให้เห็นว่าผู้สมัครเมื่อได้รับเลือกตั้งแล้ว ตอบสนองต่อผลประโยชน์ของประชาชนเป็นการตอบสนองเชิงจัดสรรผลประโยชน์⁴⁸ ซึ่งในการนี้ประชาชนย่อมจะพึงพอใจที่ได้สาธารณูปโยชน์นั้น กลุ่มหัวคะแนนก็ได้รับความเชื่อถือจากประชาชนที่เรียกร้องผลประโยชน์จากผู้สมัครมาสู่ชุมชนได้ เมื่อมีการเลือกตั้ง หัวคะแนนก็มีข้ออ้างในการขอร้องให้ประชาชนไปลงคะแนนให้แก่ผู้สมัคร และประชาชนก็อาจจะไปลงคะแนนให้ตามการขอร้องของหัวคะแนน เนื่องจากคาดหวังว่าหัวคะแนนจะเรียกร้องผลประโยชน์มาสู่ชุมชนได้อีกในอนาคต

⁴⁷ สัมภาษณ์ พระชัยโม (นามสมมุติ), หัวคะแนนระดับกลาง, 27 มีนาคม 2535.

⁴⁸ กนก วงษ์ตระหง่าน, การเมืองในสภาผู้แทนราษฎร (กรุงเทพมหานคร : สำนักพิมพ์จุฬาลงกรณ์มหาวิทยาลัย, 2530), หน้า 121.

2. การแลกเปลี่ยนในระยะที่มีการเลือกตั้ง

หลังจากวันที่ 10 กุมภาพันธ์ 2535 ซึ่งเป็นวันที่ผู้สมัครได้ทำการสมัครรับเลือกตั้งเรียบร้อยแล้ว บรรดาหัวหน้าคณะใหญ่จะถูกเรียกเข้าพบผู้สมัครเพื่อรับนโยบายการดำเนินงานต่าง ๆ พร้อมทั้งเงินที่จะต้องใช้จ่ายในกระบวนการหาเสียง โดยหัวหน้าคณะใหญ่ในแต่ละอำเภอจะได้รับมอบหมายให้ควบคุมดูแลการดำเนินกิจกรรมทั้งหมด ตั้งแต่จัดหาคน ติดตั้งป้ายโฆษณา แจกใบปลิว ติดโปสเตอร์ จัดรถขยายเสียงโฆษณา หาข่าว เป็นต้น ซึ่งผู้ปฏิบัติงานภายใต้ความรับผิดชอบของหัวหน้าคณะใหญ่ ได้แก่ หัวหน้าระดับกลาง และระดับล่างนั่นเอง ในระยะนี้เงินค่าใช้จ่ายจะถูกส่งผ่านจากหัวหน้าคณะใหญ่ไปยังหัวหน้าระดับกลางและระดับล่างซึ่งหัวหน้าคณะใหญ่ เป็นผู้ควบคุมดูแลทั้งหมด เงินที่หัวหน้าคณะใหญ่จัดสรรให้หัวหน้าระดับกลางและระดับล่างไปนั้นจะแบ่งออกเป็น 3 ส่วน เงินส่วนแรกเป็นค่าใช้จ่ายจริง ได้แก่ ค่าน้ำมันรถ ค่าจ้างคนขับรถ ค่าเขียนป้ายโฆษณา ค่าอุปกรณ์หาเสียง ฯลฯ เงินส่วนที่สองเป็นค่าจัดเลี้ยงซึ่งหัวหน้าระดับกลาง จะรับผิดชอบไปจัดเลี้ยงกลุ่มหัวหน้าระดับล่าง ในตำบลของตน โดยจัดเลี้ยงกันอย่างเรียบง่าย เฉพาะกลุ่มหัวหน้าเท่านั้น เงินค่าจัดเลี้ยงหัวหน้าระดับกลางจะได้รับจากหัวหน้าคณะใหญ่ไปใช้จ่ายเพื่อการนี้รายละ 10,000 ถึง 30,000 บาท อยู่ในดุลยพินิจของหัวหน้าคณะใหญ่ ซึ่งหัวหน้าคณะใหญ่จะพิจารณาจากจำนวนหมู่บ้านหรือจำนวนคณะเสียงในแต่ละตำบล เงินค่าจัดเลี้ยงนี้ถ้าหากหัวหน้าตำบลใดจะไม่จัดเลี้ยงจะแบ่งสรรปันส่วนกันก็อยู่ในวิสัยที่ทำได้ อยู่ในดุลยพินิจของหัวหน้าระดับกลางหรือระดับตำบล และเงินส่วนที่สามเป็นค่าเบี้ยเลี้ยง หรือค่าตัวหัวหน้า ซึ่งในงานวิจัยนี้จะเรียกว่า "ค่าเบี้ยเลี้ยงหัวหน้า" เงินส่วนนี้หัวหน้าระดับกลางจะได้รับจากหัวหน้าคณะใหญ่คนละประมาณ 5,000 ถึง 10,000 บาท รวมทั้งเงินค่าเบี้ยเลี้ยง

ที่จะต้องจ่ายให้หิวคะแนนระดับล่างคนละ ประมาณ 1,000 บาท^{4๐}

เมื่อใกล้วันเลือกตั้งหิวคะแนนใหญ่ จะได้รับมอบเงินจากผู้สมัครอีกก้อนหนึ่ง เป็นเงินที่ใช้แจกจ่ายให้แก่ผู้เลือกตั้ง การแจกจ่ายหิวคะแนนใหญ่จะแจกจ่ายผ่านหิวคะแนนระดับกลาง และหิวคะแนนระดับล่างไปยังผู้เลือกตั้งตามลำดับ ในวันที่ 21 มีนาคม 2535 ซึ่งเป็นวันก่อนการเลือกตั้ง 1 วัน ในช่วงนี้จะเป็นช่วงที่สำคัญที่สุดที่มีผลต่อคะแนนเสียงและผลการเลือกตั้งของผู้สมัคร หิวคะแนนระดับกลางและระดับล่างส่วนใหญ่จะได้รับผลตอบแทนในช่วงนี้อีกครั้งหนึ่ง เป็นค่าแรงหรือค่าเหนื่อย ในการระดมหรือควบคุมคะแนนเสียงในวันเลือกตั้งคือในวันที่ 22 มีนาคม 2535 ค่าแรงหรือค่าเหนื่อยดังกล่าวในงานวิจัยนี้จะเรียกว่า "ค่าทำคะแนน" การที่ผู้สมัครหรือหิวคะแนนระดับอำเภอต้องจัดเงินค่าทำคะแนนให้หิวคะแนนระดับกลางและระดับล่างก็เพื่อที่หิวคะแนนระดับกลางและระดับล่างจะได้แจกจ่ายเงินในส่วนที่จะแจกจ่ายแก่ชาวบ้านให้ถึงมือชาวบ้านอย่างเต็มเม็ดเต็มหน่วย ถ้าไม่มีค่าทำคะแนนให้หิวคะแนนก็อาจจะเก็บเงินที่ได้รับมาแจกนั้นไว้เข้ากระเป๋าตนเองเสียส่วนหนึ่ง ซึ่งเป็นการยากที่ผู้สมัครหรือหิวคะแนนใหญ่และตรวจสอบได้ในเวลานั้น^{5๐}

ค่าทำคะแนนที่หิวคะแนนระดับกลางและระดับล่างได้รับในบางแห่งคำนวณจากจำนวนคะแนนเสียงที่หิวคะแนนแต่ละคนรับทำ คะแนนเสียงละ 10 ถึง 20 บาท เช่นรับทำ 100 คะแนนเสียง ๆ ละ 10 บาท หิวคะแนนก็จะได้ค่าทำคะแนน 1,000 บาท บางแห่งคิดเป็นร้อยละจากจำนวนเงินที่แจกจ่ายร้อยละสิบ ตัวอย่าง

^{4๐} สัมภาษณ์ นายสมชาย (นามสมมุติ), หิวคะแนนใหญ่, 23 มีนาคม 2535.

^{5๐} สัมภาษณ์ นายก้อง (นามสมมุติ), หิวคะแนนใหญ่, 28 มีนาคม 2535.

เช่น เงินที่แจกคะแนนเสียงละ 100 บาท 100 คะแนนเสียงเป็นเงิน 10,000 บาท หัวคะแนนก็จะได้อำนาจคะแนนร้อยละสิบคือ 1,000 บาท เป็นต้น เกณฑ์การคิดค่าทำคะแนน 2 เกณฑ์นี้แม้ว่าจะไม่เหมือนกัน แต่ก็ใกล้เคียงกันหรือไม่แตกต่างกันมากนัก หัวคะแนนระดับล่างส่วนใหญ่จะควบคุมคะแนนเสียงระหว่าง 50 ถึง 150 คะแนนเสียง จะได้อำนาจคะแนนระหว่าง 1,000 ถึง 3,000 บาท หัวคะแนนระดับกลางควบคุมคะแนนเสียงระหว่าง 500 ถึง 1,500 คะแนนเสียง จะได้อำนาจคะแนนระหว่าง 5,000 ถึง 20,000 บาท^{๕๑} ส่วนหัวคะแนนใหญ่จะได้รับเงินค่าทำคะแนนในการนี้ 100,000 ถึง 200,000 บาท^{๕๒} ยกเว้นหัวคะแนนใหญ่ที่เป็นพ่อค้าใหญ่ไม่ได้รับและไม่เรียกร้องเงินค่าทำคะแนน โดยเฉพาะนายเฮ้ง (นามสมมุติ) นอกจากจะไม่ได้รับเงินค่าทำคะแนนแล้วยังช่วยออกค่าใช้จ่ายให้แก่ผู้สมัครบางส่วนในการเลือกตั้งครั้งนี้ด้วย

^{๕๑} สัมภาษณ์ นายสมชาติ (นามสมมุติ), หัวคะแนนใหญ่, 23 มีนาคม 2535.

^{๕๒} สัมภาษณ์ นายเกียรติ (นามสมมุติ), หัวคะแนนใหญ่, 25 มีนาคม 2535.

เปรียบเทียบการแลกเปลี่ยนผลประโยชน์ระหว่างหัวคะแนน แต่ละระดับความสามารถ ในการควบคุมคะแนนเสียงและแต่ละอาชีพกับผู้สมัคร

ลักษณะการตอบสนองผลประโยชน์แก่หัวคะแนนแต่ละระดับ และแต่ละกลุ่มอาชีพ เพื่อแลกเปลี่ยนกับคะแนนเสียงของผู้สมัครในเขตเลือกตั้งนี้ มีทั้งลักษณะที่เหมือนกันและแตกต่างกันกล่าวคือ

1) การลงทุนให้หัวคะแนนสมัครรับเลือกตั้งหรือการลงทุนแบบซื้อใจหัวคะแนน ปรากฏในหมู่หัวคะแนนทุกระดับได้แก่ สมาชิกสภาจังหวัด สมาชิกสภาเทศบาล ซึ่งเป็นหัวคะแนนใหญ่ กำนันซึ่งเป็นหัวคะแนนระดับกลางและผู้ใหญ่บ้านซึ่งเป็นหัวคะแนนระดับล่าง จากข้อมูลที่ปรากฏผู้สมัครลงทุนให้แก่สมาชิกสภาจังหวัด และสมาชิกสภาเทศบาล รายละเอียดระหว่าง 300,000 ถึง 500,000 บาท แลกเปลี่ยนกับการควบคุมคะแนนเสียงในระดับอำเภอและในเขตเทศบาล ส่วนกำนัน ผู้สมัครใช้เงินลงทุนรายละเอียดระหว่าง 80,000 ถึง 100,000 บาท แลกเปลี่ยนกับการควบคุมคะแนนเสียงระดับตำบลในขณะที่ผู้ใหญ่บ้าน ผู้สมัครใช้เงินลงทุนเพียงรายละเอียด 20,000 ถึง 30,000 บาท แลกเปลี่ยนกับการควบคุมคะแนนเสียงในระดับหมู่บ้าน

2) การพึ่งพาอาศัยเกี่ยวกับผลประโยชน์ทางการค้าปรากฏในหมู่หัวคะแนนใหญ่ที่เป็นพ่อค้ารายใหญ่ และสมาชิกสภาจังหวัด โดยที่พ่อค้ารายใหญ่ได้ผลประโยชน์ตอบแทน จากการพึ่งพาอาศัยผู้สมัครเป็นผลกำไรจากการค้า เป็นเงินจำนวนมาก ส่วนสมาชิกสภาจังหวัดที่มีอาชีพรับเหมาและพ่อค้าบางรายก็ได้ผลกำไรในการรับเหมางานจากโครงการของผู้สมัครอย่างต่อเนื่องจึงได้รับผลกำไรมากเช่นกัน และโดยเฉพาะพ่อค้าใหญ่บางราย นอกจากควบคุมคะแนนเสียงให้แก่ผู้สมัครแล้วยังสนับสนุนทางการเงินแก่ผู้สมัครในการเลือกตั้งด้วย ซึ่งพ่อค้ารายใหญ่รายดังกล่าว ได้ผลกำไรทางการค้าจากการพึ่งพิงผู้สมัครเป็นเงินมหาศาล หัวคะแนนใหญ่เหล่านี้ได้รับผลประโยชน์ตอบแทนมากแลกเปลี่ยนกับการควบคุมคะแนนเสียงระดับอำเภอ

3) การให้ผลประโยชน์ตอบแทนโดยมิได้ร้องขอหรือการให้แบบผูกใจ
ปรากฏในหมู่ห้วคะแนนทุกระดับในปริมาณที่แตกต่างกัน โดยการให้ทรัพย์สินราคา
แพงรวมทั้งการจ่ายค่ารักษาพยาบาลให้เมื่อเจ็บป่วยปรากฏเฉพาะห้วคะแนนใหญ่ ซึ่ง
ทรัพย์สินหรือเงินที่ผู้สมัครจ่ายแทนให้นั้นอยู่ระหว่าง 100,000 ถึง 200,000 บาท
ส่วนการช่วยงานด้วยเงินจำนวนที่มากกว่าการช่วยงานโดยทั่ว ๆ ไปนั้นห้วคะแนน
ใหญ่เช่น นายเกียรติ (นามสมมุติ) ได้รับเงินช่วยงาน 200,000 บาท ในขณะที่ห้ว
คะแนนระดับกลางได้รับเงินช่วยงานรายละ 20,000 ถึง 50,000 บาท และห้ว
คะแนนระดับล่างได้รับเงินช่วยงานรายละ 2,000 ถึง 5,000 บาท

4) การตอบสนองหรือช่วยเหลือเมื่อมีการร้องขอนั้นพบมากในหมู่ห้ว
คะแนนระดับกลางและระดับล่างในหลายรูปแบบ การขอความช่วยเหลือทางการเงิน
นั้นห้วคะแนนระดับกลางได้รับการช่วยเหลือคราวละระหว่าง 20,000 ถึง 50,000
บาท ในขณะที่ห้วคะแนนระดับล่างได้รับการช่วยเหลือคราวละประมาณ 5,000 บาท
เท่านั้น ประการต่อมาได้แก่การขอพึ่งบารมีเพื่อประโยชน์ทางการค้า ปรากฏในห้ว
คะแนนระดับกลางที่เป็นพ่อค้า ส่วนการพึ่งบารมีผู้สมัครเกี่ยวกับคดีความปรากฏในหมู่
ห้วคะแนนที่เป็นนักเลง และการขอให้ผู้สมัครช่วยฝากงาน โอนย้ายงานและฝากบุตร
หลานเข้าเรียนนั้น ปรากฏในห้วคะแนนทุกระดับแต่พบมากในหมู่ห้วคะแนนระดับกลาง
และระดับล่าง

5) การตอบแทน "ค่าทำคะแนน" และ "ค่าเบี่ยงเลียงห้วคะแนน" และ
ค่าจัดเลี้ยงในระยะใกล้วันเลือกตั้งปรากฏในหมู่ห้วคะแนนทุกระดับโดยห้วคะแนนใหญ่
ได้รับค่าทำคะแนนระหว่าง 100,000 ถึง 200,000 บาท ห้วคะแนนระดับกลางได้
รับระหว่าง 10,000 ถึง 30,000 บาท และห้วคะแนนระดับล่างได้รับค่าทำ
คะแนนระหว่าง 1,000 ถึง 3,000 บาทแลกเปลี่ยนกับการระดมคะแนนเสียงในวัน
เลือกตั้ง ส่วนค่าเบี่ยงเลียงห้วคะแนนนั้น ห้วคะแนนแต่ระดับก็ได้รับลดหลั่นกันทำนอง
เดียวกับค่าทำคะแนน

6) การตอบสนองในรูปผลประโยชน์ส่วนรวมแก่ชุมชน ปรากฏในหมู่หัวหน้าคณะทุกระดับที่มีอาชีพต่อไปนี้ สมาชิกสภาจังหวัด สมาชิกสภาเทศบาล กำนัน ผู้ใหญ่บ้าน กรรมการสภาตำบล สารวัตรกำนัน ผู้ช่วยผู้ใหญ่บ้าน กรรมการหมู่บ้าน ครู พระสงฆ์ กรรมการวัด กรรมการมัสยิด โดยสมาชิกสภาจังหวัด กำนันและผู้ใหญ่บ้าน เรียกร้อง ผลประโยชน์ส่วนรวมในรูปของโครงการต่าง ๆ เกี่ยวกับ สาธารณูปโภค เช่น ถนน สะพาน บ่อน้ำ ฯลฯ เหมือนกัน ต่างกันที่สมาชิกสภาจังหวัดนั้น เป็นตัวกลางเรียกร้องผลประโยชน์ส่วนรวมจากผู้สมัครมาสู่ชุมชนในระดับอำเภอ ส่วนกำนัน เรียกร้องในระดับตำบล และผู้ใหญ่บ้านเรียกร้องในระดับหมู่บ้าน ในขณะที่ครูเรียกร้องผลประโยชน์ส่วนรวมที่เกี่ยวข้องกับโรงเรียน พระกับกรรมการวัดเรียกร้องผลประโยชน์ที่เกี่ยวข้องกับวัด และกรรมการมัสยิดเรียกร้องผลประโยชน์ที่เกี่ยวข้องกับมัสยิด

จากที่ได้กล่าวมาแล้วอาจสรุปได้ว่าการแลกเปลี่ยนผลประโยชน์ระหว่างหัวหน้าคณะแต่ละระดับและแต่ละอาชีพกับผู้สมัครมีลักษณะดังนี้

1. วิธีการแลกเปลี่ยน

1) หัวหน้าคณะทุกระดับและทุกอาชีพได้รับการตอบสนองผลประโยชน์จากผู้สมัครเป็นระยะ ๆ การแลกเปลี่ยนจึงเป็นการแลกเปลี่ยนในระยะสั้นต่อเนื่อง มีการให้โดยหัวหน้าคณะมิได้ร้องขอหรือลงทุนผูกมัดใจ การขอความช่วยเหลือเรื่องฝากงาน โอนย้ายงาน ฝากเรียน ในเวลาปกติ และเงินค่าทำคะแนนเมื่อมีการเลือกตั้ง

2) หัวหน้าใหญ่ได้แก่ สมาชิกสภาจังหวัด สมาชิกสภาเทศบาล พ่อค้ารายใหญ่ และกำนันบางส่วน ติดต่อสัมพันธ์กับผู้สมัครโดยตรงจึงแลกเปลี่ยนผลประโยชน์กับผู้สมัครโดยตรง ส่วนหัวหน้าคณะระดับกลางและระดับล่างได้แก่หัวหน้าคณะที่มีอาชีพต่าง ๆ ต่อไปนี้ คือ กำนัน ผู้ใหญ่บ้าน กรรมการสภาตำบล แพทย์ประจำตำบลพ่อค้า ครู พระสงฆ์ ผู้อาวุโสในชุมชน นักเลง ผู้ช่วยผู้ใหญ่บ้าน

สารวัตรกำนัน กรรมการหมู่บ้าน พ่อค้ารายย่อย กรรมการวัด กรรมการมัสยิด ผู้รับจ้าง ลูกจ้าง ติดต่อสัมพันธ์กับผู้สมัครโดยผ่านหัวหน้าใหญ่ จึงแลกเปลี่ยนผลประโยชน์กับผู้สมัครโดยอ้อมนอกจากนี้หัวหน้าระดับกลางและระดับล่างยังมีการร้องขอหรือขอความช่วยเหลือด้านการเงินและด้านอื่น ๆ จากผู้สมัคร

3) สมาชิกสภาจังหวัด สมาชิกสภาเทศบาล กำนัน และผู้ใหญ่บ้าน มีการลงทุนให้สมัครรับเลือกตั้งหรือลงทุนซื้อใจ

4) พ่อค้ารายใหญ่และสมาชิกสภาจังหวัดที่มีอาชีพรับเหมาก่อสร้าง มีการพังก้าผู้สมัครทางการค้า

5) สมาชิกสภาจังหวัด สมาชิกสภาเทศบาล กำนัน ผู้ใหญ่บ้าน กรรมการสภาตำบล สารวัตรกำนัน ผู้ช่วยผู้ใหญ่บ้าน กรรมการหมู่บ้าน ครู พระสงฆ์ กรรมการวัด กรรมการมัสยิด มีการเรียกร้องผลประโยชน์ส่วนรวมจากผู้สมัคร

2. สิ่งที่ใช้ในการแลกเปลี่ยน

1) หัวหน้าทุกระดับและทุกอาชีพได้รับการตอบสนองผลประโยชน์จากผู้สมัครเป็นผลประโยชน์เชิงรูปธรรมที่เป็นผลประโยชน์ส่วนตัวได้แก่ เงินหรือทรัพย์สินที่ผู้สมัครให้โดยมิได้ร้องขอหรือเงินลงทุนผูกใจในรูปแบบต่าง ๆ ความช่วยเหลือเรื่องฝากงาน โอนย้ายงาน และฝากเรียน และเงินค่าทำคะแนน

2) หัวหน้าใหญ่แลกเปลี่ยนผลประโยชน์กับผู้สมัครในปริมาณมาก หัวหน้าระดับกลางแลกเปลี่ยนในปริมาณปานกลาง และหัวหน้าระดับล่างแลกเปลี่ยนในปริมาณน้อย

3) สมาชิกสภาจังหวัด สมาชิกสภาเทศบาล กำนัน และผู้ใหญ่บ้าน ได้รับเงินลงทุนให้สมัครรับเลือกตั้งหรือเงินลงทุนซื้อใจ

4) หัวหน้าระดับกลางและระดับล่างได้รับความช่วยเหลือทางการเงินและความช่วยเหลืออื่น ๆ อันเนื่องมาจากการร้องขอหรือขอความช่วยเหลือ

5) พ่อค้า และสมาชิกสภาจังหวัดที่มีอาชีพรับเหมาก่อสร้างได้รับผลประโยชน์ทางการค้า นักเลงได้รับความช่วยเหลือด้านคดีความ

6) สมาชิกสภาจังหวัด สมาชิกสภาเทศบาล กำนัน ผู้ใหญ่บ้าน กรรมการสภาตำบล สารวัตรกำนัน ผู้ช่วยผู้ใหญ่บ้าน กรรมการหมู่บ้าน ครู พระสงฆ์ กรรมการวัด กรรมการมัสยิด ได้รับตอบสนองเกี่ยวกับผลประโยชน์ส่วนรวมในชุมชน ด้วยในขณะที่หัวหน้าอาชีพอื่น ๆ ได้รับการตอบสนองเฉพาะผลประโยชน์ส่วนตัวเท่านั้นโดยผลประโยชน์ส่วนรวมที่หัวหน้าแต่ละอาชีพได้รับการตอบสนองนั้น เกี่ยวข้องกับอาชีพของตน

3. เวลาในการแลกเปลี่ยน

1) ผู้สมัครตอบสนองผลประโยชน์ให้แก่หัวหน้าทั้งในเวลาปกติ และเมื่อมีการเลือกตั้ง

2) การตอบสนองผลประโยชน์ให้แก่หัวหน้าทั้งผลประโยชน์ส่วนตัวและส่วนรวมในเวลาปกติ นั้น มีลักษณะดังนี้ การให้โดยมิได้ร้องขอหรือการลงทุนผูกใจจะเกิดขึ้นเมื่อผู้สมัครมีโอกาสเหมาะสมในการตอบสนองให้แก่หัวหน้าแต่ละราย แต่ละระดับ และแต่ละอาชีพร้องขอ การลงทุนให้สมัครรับเลือกตั้งระดับท้องถิ่นแต่ละระดับเกิดขึ้นในเวลาที่ไม่ตรงกัน และการตอบสนองผลประโยชน์ส่วนรวมในชุมชนเกิดขึ้นเมื่อหัวหน้าแต่ละระดับ และแต่ละอาชีพในแต่ละชุมชนเรียกร้องซึ่งผู้สมัครมิได้ตอบสนองให้แก่แต่ละชุมชนในเวลาเดียวกัน การแลกเปลี่ยนจึงเป็นการแลกเปลี่ยนในเวลาที่แตกต่างกันในเวลาปกติ

3) ผู้สมัครให้ค่าทำคะแนนแก่หัวข้อระดับ และทุกอาชีพ
เมื่อมีการเลือกตั้งเหมือนกัน

จะเห็นได้ว่าลักษณะการแลกเปลี่ยนผลประโยชน์ระหว่างหัวคะแนนแต่ละระดับและแต่ละอาชีพมีส่วนที่แตกต่างกันใน 3 มิติ คือ วิธีการ สิ่งที่ใช้ และเวลาในการแลกเปลี่ยน ดังนั้นจากสมมติฐานข้อที่ 1 ที่กำหนดไว้ว่า "ความสามารถในการควบคุมคะแนนเสียงของหัวคะแนน มีส่วนกำหนดลักษณะการแลกเปลี่ยนผลประโยชน์ระหว่างหัวคะแนนกับผู้สมัครใน 3 มิติ คือ วิธีการ สิ่งที่ใช้ และเวลาในการแลกเปลี่ยน" และสมมติฐานข้อที่ 2 ที่กำหนดไว้ว่า "อาชีพของหัวคะแนนมีส่วนกำหนดลักษณะการแลกเปลี่ยนผลประโยชน์ระหว่างหัวคะแนนกับผู้สมัครใน 3 มิติ คือ วิธีการ สิ่งที่ใช้ และเวลาในการแลกเปลี่ยน" จึงได้รับการทดสอบว่าเป็นจริง ลักษณะการแลกเปลี่ยนผลประโยชน์ดังกล่าวอาจแสดงเป็นตารางได้ดังนี้

การแลกเปลี่ยนผลประโยชน์ระหว่างหัวหน้าคณะนทุกระดับและทุกอาชีพกับผู้สมัคร

ระดับและอาชีพ ของหัวหน้าคณะ	ลักษณะการแลกเปลี่ยน		
	วิธีการ	สิ่งที่ใช้	เวลา
ทุกระดับและ ทุกอาชีพ	ระยะสั้น, ต่อเนื่อง	รูปธรรม, ส่วนตัว	เวลาปกติและเมื่อ มีการเลือกตั้ง
	ลงทุนผูกใจ	เงินหรือทรัพย์สิน	เมื่อมีโอกาส เหมาะสม
	ขอความช่วยเหลือ	ฝากงาน, ฝากเรียน	เมื่อมีการร้องขอ
	แลกเปลี่ยน	เงินค่าทำคะแนน	เมื่อมีการเลือกตั้ง

การแลกเปลี่ยนผลประโยชน์ระหว่างหัวหน้าแต่ละระดับกับผู้สมัคร

ระดับ ของหัวหน้า	ลักษณะการแลกเปลี่ยน		
	วิธีการ	สิ่งที่ใช้	เวลา
หัวหน้าใหญ่	โดยตรง	ปริมาณมาก	เวลาปกติและเมื่อมีการเลือกตั้ง
หัวหน้าระดับกลาง	โดยอ้อม	ปริมาณปานกลาง	เวลาปกติและเมื่อมีการเลือกตั้ง
	ขอความช่วยเหลือ	เงินหรือความช่วยเหลืออื่น ๆ	เมื่อมีการร้องขอ
หัวหน้าระดับล่าง	โดยอ้อม	ปริมาณน้อย	เวลาปกติและเมื่อมีการเลือกตั้ง
	ขอความช่วยเหลือ	เงินหรือความช่วยเหลืออื่น ๆ	เมื่อมีการร้องขอ

การแลกเปลี่ยนผลประโยชน์ระหว่างหัวหน้าแผนแต่ละอาชีพกับผู้สมัคร



อาชีพ ของหัวหน้าแผน	ลักษณะการแลกเปลี่ยน		
	วิธีการ	สิ่งที่ใช้	เวลา
ส.จ., ส.ท., กำนัน, ผู้ใหญ่บ้าน	ลงทุนซื้อใจ	เงินลงทุน	เมื่อเลือกตั้งส.จ., กำนัน, ผู้ใหญ่บ้าน
พ่อค้า, ส.จ.	พึ่งพาทางการค้า	ผลประโยชน์ ทางการค้า	เมื่อโอกาสอำนวย
นักเลง	ร้องขอ	ความช่วยเหลือ ด้านคดีความ	เมื่อเกิดคดีความ
ส.จ., กำนัน, ผู้ใหญ่บ้าน ฯลฯ	เรียกร้อง	ส่วนรวม, สาธารณูปโภค	เมื่อมีการเรียกร้อง
ส.ท.	เรียกร้อง	ส่วนรวม, เทศบาล	เมื่อมีการเรียกร้อง
ครู	เรียกร้อง	ส่วนรวม, โรงเรียน	เมื่อมีการเรียกร้อง
พระสงฆ์, กรรมการวัด หรือมัชยิต	เรียกร้อง	ส่วนรวม, วัด หรือมัชยิต	เมื่อมีการเรียกร้อง

สรุป การแลกเปลี่ยนผลประโยชน์ระหว่างหัวหน้ากับผู้สมัครเป็นการแลกเปลี่ยนในระยะสั้นแบบต่อเนื่องด้วยผลประโยชน์เชิงรูปธรรม ทั้งในเวลาปกติ และเมื่อมีการเลือกตั้ง โดยหัวหน้าใหญ่แลกเปลี่ยนผลประโยชน์กับผู้สมัครโดยตรง ในปริมาณมาก หัวหน้าระดับกลางและระดับล่างแลกเปลี่ยนโดยอ้อมในปริมาณปานกลางและปริมาณน้อยตามลำดับโดยผลประโยชน์ที่ใช้แลกเปลี่ยนนั้นเกี่ยวข้องกับอาชีพของหัวหน้า

การแลกเปลี่ยนผลประโยชน์ระหว่างหัวหน้ากับผู้เลือกตั้ง

หัวหน้าส่วนใหญ่สัมพันธ์กับชาวบ้าน คลุกคลีกับชาวบ้าน มีส่วนร่วมกับชาวบ้านในด้านต่าง ๆ ในช่วงเวลาปกติ และเมื่อมีการเลือกตั้งหัวหน้าก็มีสิ่งแลกเปลี่ยนให้แก่ชาวบ้านในการไปลงคะแนนเสียงให้แก่ผู้สมัครที่ตนสนับสนุน ความสัมพันธ์เชิงแลกเปลี่ยนระหว่างหัวหน้ากับชาวบ้านจึงมีทั้งการแลกเปลี่ยนที่มีมาก่อนการเลือกตั้งครั้งนี้ และการแลกเปลี่ยนในระยะที่มีการเลือกตั้งครั้งนี้

1. การแลกเปลี่ยนที่มีมาก่อนการเลือกตั้งครั้งนี้

การแลกเปลี่ยนที่มีมาก่อนการเลือกตั้งครั้งนี้เป็นเรื่องที่หัวหน้าส่วนใหญ่มีความสัมพันธ์กับชาวบ้าน คลุกคลี เป็นที่พึ่งหรือช่วยเหลือชาวบ้านในลักษณะต่าง ๆ ทั้งที่เป็นผลประโยชน์ส่วนตัวของชาวบ้าน และผลประโยชน์ส่วนรวมในชุมชน

1.1. การเป็นที่พึ่งหรือช่วยเหลือในรูปผลประโยชน์ส่วนตัวของชาวบ้านมีหลายรูปแบบได้แก่ การบริการและให้ความสะดวกแก่ชาวบ้าน การให้ความสบายใจ อบรมสั่งสอนเป็นที่ปรึกษาหรือที่พึ่งทางความคิด การเป็นที่พึ่งทางด้านพิธีกรรมต่าง ๆ ในชุมชน การเป็นที่พึ่งทางการเงิน การเป็นที่พึ่งทางการเงิน การรับเข้าทำ

งานและฝากงาน โอนย้ายเปลี่ยนสายงาน การมีส่วนร่วมในงานส่วนตัวของชาวบ้าน การปกป้องคุ้มครองชาวบ้าน และการให้ความช่วยเหลือด้านคดีความแก่ชาวบ้าน

1.1.1 การบริการและให้ความสะดวกแก่ชาวบ้าน ที่ปรากฏในเขตเลือกตั้งนี้มี 2 ลักษณะ ได้แก่

1) การบริการและให้ความสะดวกในการดำเนินชีวิตประจำวันและการติดต่อกับทางราชการในลักษณะนี้แก่ชาวบ้านปรากฏในหมู่บ้านคณะนันทที่เป็นกำนัน ผู้ใหญ่บ้าน สมาชิกสภาจังหวัด และสมาชิกสภาเทศบาล การดำเนินชีวิตประจำวันของชาวชนบทนั้นต้องเกี่ยวข้องกับกำนันผู้ใหญ่บ้านไม่น้อยในฐานะที่กำนันผู้ใหญ่บ้านเป็นเจ้าหน้าที่ของรัฐในระดับล่างมีหน้าที่ควบคุมดูแลความสงบเรียบร้อยและให้บริการด้านต่าง ๆ แก่ชาวบ้านในตำบล หมู่บ้านไม่ว่าชาวบ้านจะเกิด ตาย ย้ายถิ่นที่อยู่หรือมีปัญหาอื่นใดในตำบล หมู่บ้าน หรือการติดต่อกับทางราชการในหลาย ๆ เรื่องชาวบ้านมักต้องติดต่อผ่านกำนัน ผู้ใหญ่บ้านเสมอ กำนัน ผู้ใหญ่บ้านจึงมีบารมีและเป็นที่เกรงใจของชาวบ้าน และถ้าเป็นกำนัน ผู้ใหญ่บ้านที่บริการให้ความสะดวกแก่ชาวบ้านดีก็จะเป็นที่เกรงใจและเคารพนับถือของชาวบ้านมากยิ่งขึ้นตัวอย่างเช่น นายก้าน (นามสมมุติ) เป็นกำนันที่เอาใจใส่และบริการชาวบ้านในด้านต่าง ๆ อยู่เสมอ จึงเป็นที่เกรงใจและเคารพนับถือของชาวบ้านในตำบลมาก⁵³ ส่วนสมาชิกสภาเทศบาลมีส่วนเกี่ยวข้องกับการบริหารงานของเทศบาลซึ่งเกี่ยวข้องกับการดำเนินชีวิตในด้านต่าง ๆ ของชาวบ้านในเขตเทศบาล โดยตำแหน่งหน้าที่ที่สามารถช่วยเหลือให้ความสะดวกแก่ชาวบ้านในส่วนที่เกี่ยวข้องกับกิจการของเทศบาลได้ นายสมมิตร (นามสมมุติ) เป็นสมาชิกสภาเทศบาลที่ดูแลเอาใจใส่ชาวบ้านที่มาติดต่อกับเทศบาลเป็นประจำจึงเป็นที่นิยมชมชอบของคนในเขตเทศบาล⁵⁴ ส่วนสมาชิกสภาจังหวัดนั้น โดยหน้าที่การงาน

⁵³ สัมภาษณ์ นางก้อย (นามสมมุติ), ภรรยาของนายก้าน, 28 มีนาคม 2535.

⁵⁴ สัมภาษณ์ นายสมมิตร (นามสมมุติ), หัวหน้าใหญ่, 24 มีนาคม 2535.

ที่รับผิดชอบนั้นต้องร่วมงานหรือประสานงานกับเจ้าหน้าที่ของรัฐหลายฝ่าย เช่น อำเภอ จังหวัด ตำรวจ ตลอดจนหน่วยงานอื่น ๆ ทำให้มีความสนิทสนมคุ้นเคยกับเจ้าหน้าที่ของรัฐหลายหน่วยงานจึงสามารถให้ความสะดวกหรือช่วยเหลือชาวบ้านในการติดต่อกับทางราชการได้ดี นายสมชาติ (นามสมมุติ) สมาชิกสภาจังหวัดมักช่วยเหลือชาวบ้านในทำนองนี้เสมอ นายสมชาติ (นามสมมุติ) จึงเป็นที่ยอมรับนับถือของชาวบ้านไม่น้อย^{๕๕}

2) การให้บริการด้านสุขภาพหรือรักษาโรคให้แก่ชาวบ้าน ปรากฏในหมู่หัวคะแนนที่เป็นแพทย์ประจำตำบล ชาวบ้านในชนบทเมื่อเกิดโรคภัยไข้เจ็บก็จะเรียกรักษาแพทย์ประจำตำบลก่อนบุคคลอื่นเนื่องจากอยู่ใกล้ตัวและแก้ปัญหาในเบื้องต้นได้ ถ้าเป็นการเจ็บป่วยที่ไม่หนักหนาสาหัสแพทย์ประจำตำบลก็สามารถช่วยให้หายได้โดยไม่ต้องเดินทางไปรักษาในเมือง แพทย์ประจำตำบลจึงเป็นบุคคลหนึ่งที่ชาวบ้านในตำบลเกรงใจ และโดยเฉพาะถ้าเป็นแพทย์ประจำตำบลที่ให้บริการชาวบ้านดี บริการรักษาโรคถึงบ้านผู้ป่วยและเรียกเก็บค่ารักษาในราคาถูก เช่น นายหอม (นามสมมุติ) ก็จะครองใจชาวบ้านในตำบลนั้นได้มากที่สุด^{๕๖}

1.1.2 การได้รับความสบายใจ เป็นที่ปรึกษาหรือที่พึ่งทางความคิด และอบรมสั่งสอน การเป็นที่พึ่งของชาวบ้านในลักษณะนี้ปรากฏในหมู่หัวคะแนนที่เป็นครู พระสงฆ์ และผู้อาวุโสในชุมชน ในสังคมชนบท ครูนอกจากจะเป็นผู้อบรมสั่งสอนบุตรหลานของชาวบ้านในโรงเรียนแล้วยังเป็นที่พึ่งทางความคิดที่ชาวบ้านนิยมปรึกษาหารือในด้านอื่น ๆ ด้วย เนื่องจากชาวบ้านในชนบทส่วนใหญ่มีการศึกษาต่ำ ครูจึงเป็นที่ปรึกษาที่ดีในยามที่ชาวบ้านต้องการคำแนะนำ ตัวอย่างเช่น นายสอน (นามสมมุติ) จะมีชาวบ้านมาปรึกษา และรับคำแนะนำด้านต่าง ๆ

^{๕๕} สัมภาษณ์ นายสมชาติ (นามสมมุติ), หัวคะแนนใหญ่, 23 มีนาคม 2535.

^{๕๖} สัมภาษณ์ นายหอม (นามสมมุติ), หัวคะแนนระดับกลาง, 28 มีนาคม

อยู่เสมอ ๆ หลังจากเลิกสอนหนังสือในตอนเย็นหรือในวันหยุด^{๕๗} ลักษณะอีกอย่างหนึ่งของสังคมชนบทก็คือ วัดเป็นจุดศูนย์รวมของชาวบ้านในการทำกิจกรรมต่าง ๆ การไปทำบุญ ฟังเทศน์ การสนทนาหรือรับฟังการอบรมสั่งสอนจากพระ ทำให้ชาวบ้านสบายใจ หรือได้บุญตามความเชื่อของคนไทย พระชัยโม (นามสมมุติ) มักจะมีชาวบ้านมาสนทนา ฟังข้อคิดเห็นและรับฟังการอบรมสั่งสอน

เป็นประจำ เป็นที่เคารพนับถือของชาวบ้านในละแวกนั้นมาก ส่วนผู้อาวุโสในตำบล หมู่บ้าน จะมีบุตรหลานและเครือญาติมาก เป็นที่เคารพนับถือของชาวบ้าน ประกอบกับมีประสบการณ์ในการใช้ชีวิตมาอย่างโชกโชน จึงมักเป็นผู้นำทางความคิดเห็นเกี่ยวกับกิจกรรมต่าง ๆ ที่ชาวบ้านเชื่อฟัง ตัวอย่าง เช่น นายแก่ (นามสมมุติ) เป็นผู้อาวุโสที่ชาวบ้านในตำบลจะดำเนินกิจกรรมอะไรก็จะต้องมาปรึกษาหารือเขาก่อนเสมอ เช่น นายแก่ (นามสมมุติ) แนะนำอะไรชาวบ้านมักจะเชื่อฟัง^{๕๘}

1.1.3 การเป็นที่พึ่งทางด้านพิธีกรรมต่าง ๆ ในชุมชนในหมู่บ้าน
ห้วยคดนั้นที่ผู้อาวุโส กรรมการวัด และกรรมการมัสยิด ผู้อาวุโสในชุมชนในฐานะที่มีประสบการณ์ในชีวิตและเกี่ยวข้องกับกิจกรรมต่าง ๆ มากมายจึงมักเป็นที่พึ่งหรือผู้นำทางด้านพิธีกรรมต่าง ๆ ในวิถีชีวิตของชาวบ้านเช่นงานโกนจุก งานแต่งงาน งานบวช ฯลฯ เป็นต้น ผู้อาวุโสจะเป็นผู้นำด้านพิธีกรรมเสมอ และเมื่อกิจกรรมต่าง ๆ ของชาวบ้านเกี่ยวข้องกับพระหรือวัด กรรมการวัดก็จะเป็นผู้นำด้านพิธีกรรมต่าง ๆ ในวัด ส่วนกรรมการมัสยิดก็เป็นผู้นำด้านพิธีกรรมในมัสยิดในชุมชนที่นับถือศาสนาอิสลาม

^{๕๗} สัมภาษณ์ นายสอน (นามสมมุติ), หัวคดแ่นระดับกลาง, 27 มีนาคม 2535.

^{๕๘} สัมภาษณ์ นายแก่ (นามสมมุติ), หัวคดแ่นระดับกลาง, 28 มีนาคม 2535.

1.1.4 การเป็นที่พึ่งทางการเงิน ส่วนใหญ่ปรากฏในหมู่หัว
 คะแนนที่เป็นพ่อค้าโดยการออกเงินให้ชาวบ้านกู้ยืมโดยคิดดอกเบี้ยในอัตราต่ำ หรือ
 ไม่คิดดอกเบี้ยตลอดจนการขายสินค้าเงินเชื่อ พ่อค้าเหล่านี้ย่อมเป็นที่เกรงใจ
 ของชาวบ้านที่มาขอกู้ยืมเงินหรือซื้อสินค้าเงินเชื่อ เนื่องจากเป็นที่พึ่งแก่พวกเขาใน
 ขามที่เดือดร้อนทางการเงินได้ ตัวอย่างเช่น นายเล้ง (นามสมมุติ) มักจะให้
 ชาวบ้านที่เดือดร้อนกู้ยืมเงินโดยไม่คิดดอกเบี้ยหรือคิดดอกเบี้ยในอัตราต่ำจึงเป็นที่
 เกรงใจของชาวบ้านในตำบลนั้นมาก^{๕๐} นายเจ้ง (นามสมมุติ) จำหน่ายสินค้า
 ประเภทเครื่องอุปโภคบริโภคทั้งเงินสดและเงินเชื่อ ลูกค้าที่ซื้อเงินเชื่อ นายเจ้ง
 (นามสมมุติ) เก็บเงินชาวบ้านแบบเดือนต่อเดือนโดยไม่ได้คิดดอกเบี้ยเงิน^{๕๑} เชื่อจึง
 มีบารมีและเป็นที่เกรงใจของชาวบ้านที่มาซื้อของด้วยเงินเชื่อเหล่านั้น

1.1.5 การรับเข้าทำงาน ฝากงาน โอนย้ายเปลี่ยนสาย
 งาน ปรากฏในหมู่หัวคะแนนใหญ่ พ่อค้าใหญ่บางรายเช่น นายฮวด (นามสมมุติ)
 มีกิจการค้าหลายอย่างต้องใช้พนักงานเป็นจำนวนมากจึงสามารถรับชาวบ้านหรือบุตร
 หลานของชาวบ้านเข้าทำงานในกิจการตนได้มาก^{๕๑} เมื่อชาวบ้านหรือบุตรหลานของ
 ชาวบ้านทำงานอยู่ในบริษัทห้างร้านของตน ชาวบ้านเหล่านั้นจึงต้องเกรงใจนายฮวด
 (นามสมมุติ) เนื่องจากสามารถให้คุณให้โทษชาวบ้านหรือลูกหลานชาวบ้านได้

^{๕๐} สัมภาษณ์ นายเล้ง (นามสมมุติ), หัวคะแนนระดับกลาง, 25 มีนาคม
 2535.

^{๕๑} สัมภาษณ์ นายเจ้ง (นามสมมุติ), หัวคะแนนระดับกลาง, 25 มีนาคม
 2535.

^{๕๑} สัมภาษณ์ นายฮวด (นามสมมุติ), หัวคะแนนใหญ่, 26 มีนาคม 2535.

สมาชิกสภาเทศบาลบางรายเช่นนายสมมาตร (นามสมมุติ) มีบารมีสูงในเทศบาลสามารถฝากงานให้แก่ชาวบ้านหรือบุตรหลานของชาวบ้านบางรายทำงานในเทศบาลรวมทั้งเลื่อนขั้นเลื่อนตำแหน่งงานให้แก่ชาวบ้านบางส่วนที่ทำงานในเทศบาลได้ นอกจากนี้ การเป็นหัวหน้าคณะใหญ่ยอมทำให้ สมาชิกสภาเทศบาล และสมาชิกสภาจังหวัด พ่อค้ำรายใหญ่ และกำนันบางคนที่เป็นหัวหน้าคณะใหญ่ สามารถขอร้องผู้สมัครให้ฝากงานโอนย้ายเปลี่ยนสายงาน เลื่อนขั้นเลื่อนตำแหน่งงานให้แก่ชาวบ้าน หรือบุตรหลานของชาวบ้านได้^{๕๒} การช่วยเหลือหรือเป็นที่พึ่งของชาวบ้านในทำนองนี้ นับเป็นการสร้างบุญคุณ บารมีต่อชาวบ้าน ทำให้ชาวบ้านที่ได้รับความช่วยเหลือเกรงใจและเคารพนับถือ

1.1.6 การมีส่วนร่วมในกิจกรรมหรืองานส่วนตัวของชาวบ้าน หัวหน้าทุกระดับ เกือบทุกอาชีพส่วนใหญ่จะมีส่วนร่วมในงานมงคลต่าง ๆ ของชาวบ้าน เช่นงานบวชนาค งานแต่งงาน งานโกนจุก หรืองานศพ หัวหน้ามักจะเป็นผู้ที่กว้างขวางในชุมชนนั้น ๆ จึงมักจะได้รับเชิญจากชาวบ้าน และการไปมีส่วนร่วมหรือไปช่วยงานถือเป็นการให้เกียรติและเป็นการแสดงออกถึงการไม่ทอดทิ้งชาวบ้าน ผู้ที่ได้รับเชิญไปงานเหล่านี้ยิ่งมากงานยิ่งแสดงถึงการได้รับการยอมรับนับถือหรือกว้างขวางในชุมชนนั้น ๆ และการไปร่วมงานหรือช่วยงานชาวบ้าน นอกจากเป็นการให้เกียรติแก่เจ้าของงานแล้วยังเป็นการแสดงออกถึงความเป็นกันเองและไม่ทอดทิ้งชาวบ้านอีกด้วย หัวหน้าที่หวังจะรักษาหรือขยายฐานคะแนนเสียงก็มักจะไปช่วยงานเมื่อได้รับเชิญเสมอ โดยเฉพาะหัวหน้าคณะใหญ่จะได้รับเชิญในแวดวงที่กว้างขวางมาก นอกจากนี้หัวหน้าคณะใหญ่ส่วนใหญ่นำหน้าที่ช่วยงานชาวบ้านแทนผู้สมัครกล่าวคือ หากชาวบ้านประสงค์จะเชิญผู้สมัครมางานต่าง ๆ ดังกล่าวก็จะเชิญผ่านหัวหน้าคณะใหญ่ เนื่องจากผู้สมัครมอบหมายให้หัวหน้าคณะใหญ่ประสานกับชาวบ้านในเรื่องนี้เพื่อรักษา

^{๕๒} สัมภาษณ์ นายสมมาตร (นามสมมุติ), หัวหน้าคณะใหญ่, 24 มีนาคม 2535.

ฐานคะแนนเสียงในการนี้ส่วนใหญ่ผู้สมัครจะมอบหมายให้หัวหน้าใหญ่ช่วยงานชาวบ้านในนามของตน^{๑๓}

1.1.7 การปกป้องคุ้มครองชาวบ้าน จะปรากฏในหมู่หัวหน้าคะแนนที่เป็นนักเลง นักเลงส่วนใหญ่จะเป็นผู้ที่เกเรมาก่อน ลักษณะเด่นของนักเลงคือมีความกล้าในการต่อสู้กับบุคคลอื่น และเป็นคนใจกว้าง นักเลงจึงเป็นผู้ที่ชาวบ้านเกรงขาม มีอิทธิพลและบารมีในทางที่ไม่ดี แต่นักเลงบางจำพวกก็มีปัญหากับคนต่างถิ่น แต่ไม่รังแกชาวบ้านในท้องถิ่น ตรงกันข้ามนักเลงพวกนี้ก็กลับปกป้องและเป็นที่ยิ่งของชาวบ้าน เมื่อมีคนต่างถิ่นมารังแกชาวบ้าน นักเลงเหล่านี้จึงเป็นที่ยอมรับนับถือและเกรงใจของชาวบ้านในท้องถิ่นพอสมควร ตัวอย่างเช่น นายใหญ่ (นามสมมุติ) เป็นนักเลงที่มีลักษณะดังกล่าวจึงเป็นที่ยอมรับนับถือของชาวบ้าน ตลอดจนกำนันผู้ใหญ่บ้านในตำบลนั้น^{๑๔}

1.1.8 การให้ความช่วยเหลือด้านคดีความแก่ชาวบ้าน การช่วยเหลือชาวบ้านในลักษณะนี้เป็นการสร้างบุญคุณต่อชาวบ้านที่สำคัญลักษณะหนึ่งซึ่งปรากฏมากในหมู่หัวหน้าคะแนนใหญ่ และหัวหน้าคะแนนระดับกลางที่เป็นกำนัน หัวหน้าคะแนนใหญ่ซึ่งประกอบด้วยพ่อค้ารายใหญ่ สมาชิกสภาจังหวัด สมาชิกสภาเทศบาล และกำนันบางราย นั้นมักจะเป็นบุคคลที่มีบารมีสูง กว้างขวาง รู้จักคุ้นเคยกับทนายความ เจ้าหน้าที่ตำรวจ อัยการ ศาล เมื่อชาวบ้านร้องขอเมื่อเดือดร้อนมีปัญหาในเรื่องนี้หัวหน้าคะแนนใหญ่จึงเป็นที่พึ่งและแก้ปัญหาให้แก่ชาวบ้านได้ นอกจากนี้หัวหน้าคะแนนใหญ่ยังสามารถพึ่งบารมีผู้สมัครในการช่วยเหลือชาวบ้านในเรื่องนี้ได้อีกทางหนึ่งด้วย นายสมชาติ (นามสมมุติ) เป็นบุคคลหนึ่งที่ช่วยเหลือชาวบ้านในเรื่องนี้อยู่เสมอ^{๑๕} ส่วนกำนันนั้นโดยตำแหน่งมีหน้าที่ควบคุมดูแลความสงบเรียบร้อยในตำบล เมื่อชาวบ้าน

^{๑๓}สัมภาษณ์ นายสมชาย (นามสมมุติ), หัวหน้าคะแนนใหญ่, 23 มีนาคม 2535.

^{๑๔}สัมภาษณ์ นายใหญ่ (นามสมมุติ), หัวหน้าคะแนนกลาง, 27 มีนาคม 2535.

^{๑๕}สัมภาษณ์ นายสมชาติ (นามสมมุติ), หัวหน้าคะแนนใหญ่, 23 มีนาคม 2535.

มีปัญหาเรื่องนี้กำหนดยอมเป็นที่พึงของชาวบ้านในตำบลได้ดี เนื่องจากกำหนดเป็นผู้รายงานเหตุการณ์ต่าง ๆ ที่เกิดขึ้นในตำบลต่อหน่วยเหนือ การช่วยเหลือชาวบ้านในเรื่องนี้จึงอยู่ในวิสัยที่กำหนดกระทำได้ ตัวอย่างเช่น นายกาจ (นามสมมุติ) กำหนดตำบลหนึ่งช่วยเหลือชาวบ้านในตำบลเสมอเมื่อชาวบ้านกระทำผิดกฎหมายและถูกตำรวจจับในคดีเล่นการพนัน เหล้าเถื่อน เป็นต้น^{๘๘}

การที่หวัคคะแนนเป็นที่พึงของชาวบ้านช่วยเหลือชาวบ้านในเวลาปกตินั้นทำให้เกิดความผูกพัน มีบุญคุณ เป็นที่เกรงใจและเคารพนับถือของชาวบ้าน เมื่อมีการเลือกตั้งจึงเป็นการไม่ยากนักที่หวัคคะแนนเหล่านี้จะขอร้องให้ชาวบ้านไปลงคะแนนให้กับผู้สมัครเพราะเป็นโอกาสที่ชาวบ้านจะตอบแทนหวัคคะแนนที่ได้เคยช่วยเหลือพวกตนมา และยังหวัคคะแนนมีผลประโยชน์ตอบแทนให้ด้วยในการไปลงคะแนนเสียง ก็ยิ่งเป็นการง่ายที่ชาวบ้านจะตอบสนอง และนอกจากหวัคคะแนนจะเป็นที่พึ่งหรือช่วยเหลือชาวบ้านในด้านผลประโยชน์ส่วนตัวแล้ว ในเวลาปกติหวัคคะแนนยังมีบทบาทในการเรียกร้องผลประโยชน์ส่วนรวมจากผู้สมัครมาสู่ชุมชนอีกด้วยซึ่งจะได้กล่าวถึงต่อไป

1.2 การตอบสนองชาวบ้านในรูปผลประโยชน์ส่วนรวมในชุมชน

บทบาทของหวัคคะแนนที่สำคัญอีกอย่างหนึ่งในเวลาปกติที่เกี่ยวข้องกับผลประโยชน์ของชาวบ้านคือ การเรียกร้องผลประโยชน์ส่วนรวมจากผู้สมัครมาสู่ชุมชนซึ่งในเรื่องผลประโยชน์ส่วนรวมนี้ในบางกรณีผู้สมัครเสนอให้แก่ชุมชนเอง บางกรณีเป็นข้อเสนอของหวัคคะแนนที่เรียกร้องต่อผู้สมัคร แต่ส่วนใหญ่จะเป็นกรณีที่ชาวบ้านเรียกร้องจากผู้สมัครผ่านหวัคคะแนน โดยการเรียกร้องส่วนใหญ่จะกระทำตามลำดับชั้นจากหวัคคะแนนระดับล่าง ระดับกลางมายังหวัคคะแนนใหญ่ เมื่อหวัคคะแนน

^{๘๘}สัมภาษณ์ นายกาจ (นามสมมุติ), หวัคคะแนนระดับกลาง, 25 มีนาคม 2535.

ใหญ่กลั่นกรองข้อเรียกร้องต่าง ๆ ในเบื้องต้นแล้วก็จะเสนอข้อเรียกร้องนั้นไปยังผู้สมัคร และเมื่อผู้สมัครตกลงใจก็จะตอบสนองข้อเรียกร้องนั้น ผ่านหัวหน้าคณะใหญ่ หัวหน้าคณะระดับกลาง และระดับล่างมาสู่ชุมชน ผลประโยชน์ที่มีการเรียกร้องและตอบสนอง ได้แก่ ถนน สะพาน น้ำประปา บ่อน้ำ ไฟฟ้า ศาลาพักผ่อน รั้วโรงเรียน อุปกรณ์การศึกษา ทูการศึกษา ศาลาวัด หอระฆังวัด เป็นต้น แต่ที่ปรากฏมาก ได้แก่ ถนน สะพาน ไฟฟ้า และบ่อน้ำ การเรียกร้องและการตอบสนองดังกล่าว ปรากฏมากเมื่อผู้สมัครรายหนึ่งดำรงตำแหน่งรัฐมนตรีกระทรวงคมนาคม^{๑๗} โดยการเรียกร้องผลประโยชน์เพื่อตอบสนองแก่ชุมชนดังกล่าว หัวหน้าคณะที่เป็นสมาชิกสภาจังหวัด กำนัน และผู้ใหญ่บ้านส่วนใหญ่จะเรียกร้องสิ่งที่เป็นสาธารณูปโภค ได้แก่ ถนน สะพาน ไฟฟ้า บ่อน้ำ ฯลฯ สมาชิกสภาเทศบาลจะเรียกร้องรถดับเพลิง ครูส่วนใหญ่จะเรียกร้องรั้วโรงเรียน อุปกรณ์การศึกษา ทูการศึกษา เป็นต้น พระและกรรมการวัดเรียกร้องศาลาการเปรียญ เงินทำบุญเข้าวัด เป็นต้น และกรรมการมัสยิดเรียกร้องเงินบริจาคเข้ามัสยิด^{๑๘} ดังที่ได้กล่าวถึงแล้วในหัวข้อที่ผ่านมา

2. การแลกเปลี่ยนในช่วงเวลาที่มีการเลือกตั้ง

เมื่อมีการเลือกตั้งหัวหน้าคณะก็จะได้รับมอบหมายจากผู้สมัคร โดยการมอบหมายงานและการดำเนินกิจกรรมต่าง ๆ จะดำเนินการเป็นลำดับขั้นจากผู้สมัครผ่านหัวหน้าคณะใหญ่มายังหัวหน้าคณะระดับกลาง ระดับล่าง มาสู่ชาวบ้านตามลำดับ เช่นเดียวกับในช่วงเวลาปกติ และเมื่อใกล้วันเลือกตั้งก็จะมี การเตรียมการในการแจกจ่ายเงินให้ให้แก่ชาวบ้านแลกเปลี่ยนกับการไปลง คณะเสียงในวันเลือกตั้ง การแจกจ่ายเงินแก่ชาวบ้านผู้สมัครก็จะแจกจ่ายผ่านหัวหน้าคณะใหญ่มายังหัวหน้าคณะระดับ

^{๑๗} สัมภาษณ์ นายสมชาย (นามสมมุติ), หัวหน้าคณะใหญ่, 23 มีนาคม 2535.

^{๑๘} สัมภาษณ์ นายกิจ (นามสมมุติ), หัวหน้าคณะใหญ่, 25 มีนาคม 2535.

กลาง และหัวคะแนนระดับล่างเป็นผู้แจกจ่ายให้แก่ชาวบ้าน ในการเลือกตั้งครั้งนี้ ชาวบ้านส่วนใหญ่ในเขตชนบทซึ่งเป็นพื้นที่ส่วนใหญ่ในเขตเลือกตั้งนี้ได้รับเงินจากหัวคะแนน ราษฎร 50 บาท ในตอนเย็นหรือกลางคืนก่อนวันเลือกตั้ง^{๖๙} คือในวันที่ 21 มีนาคม 2535 และชาวบ้านในเขตเทศบาลส่วนใหญ่ได้รับเงินจากหัวคะแนน ราษฎร 100 บาท ในตอนเช้าของวันเลือกตั้งคือ^{๗๐} ในวันที่ 22 มีนาคม 2535 ส่วนการตอบสนองผลประโยชน์ส่วนรวมในชุมชนการจัดเลี้ยงชาวบ้าน และการซื้อเลี้ยงในรูปแบบอื่น ๆ ไม่ปรากฏเนื่องจากในการเลือกตั้งครั้งนี้มีเจ้าหน้าที่ขององค์การกลางคอยสอดส่องดูแลพฤติกรรมการซื้อขายเสียงและการทุจริตในการเลือกตั้ง จึงมีเพียงการแจกจ่ายเงินเป็นรายบุคคลเท่านั้นที่หัวคะแนนกระทำอย่างรัดกุมกว่าทุก ๆ ครั้งที่ผ่านมา^{๗๑}

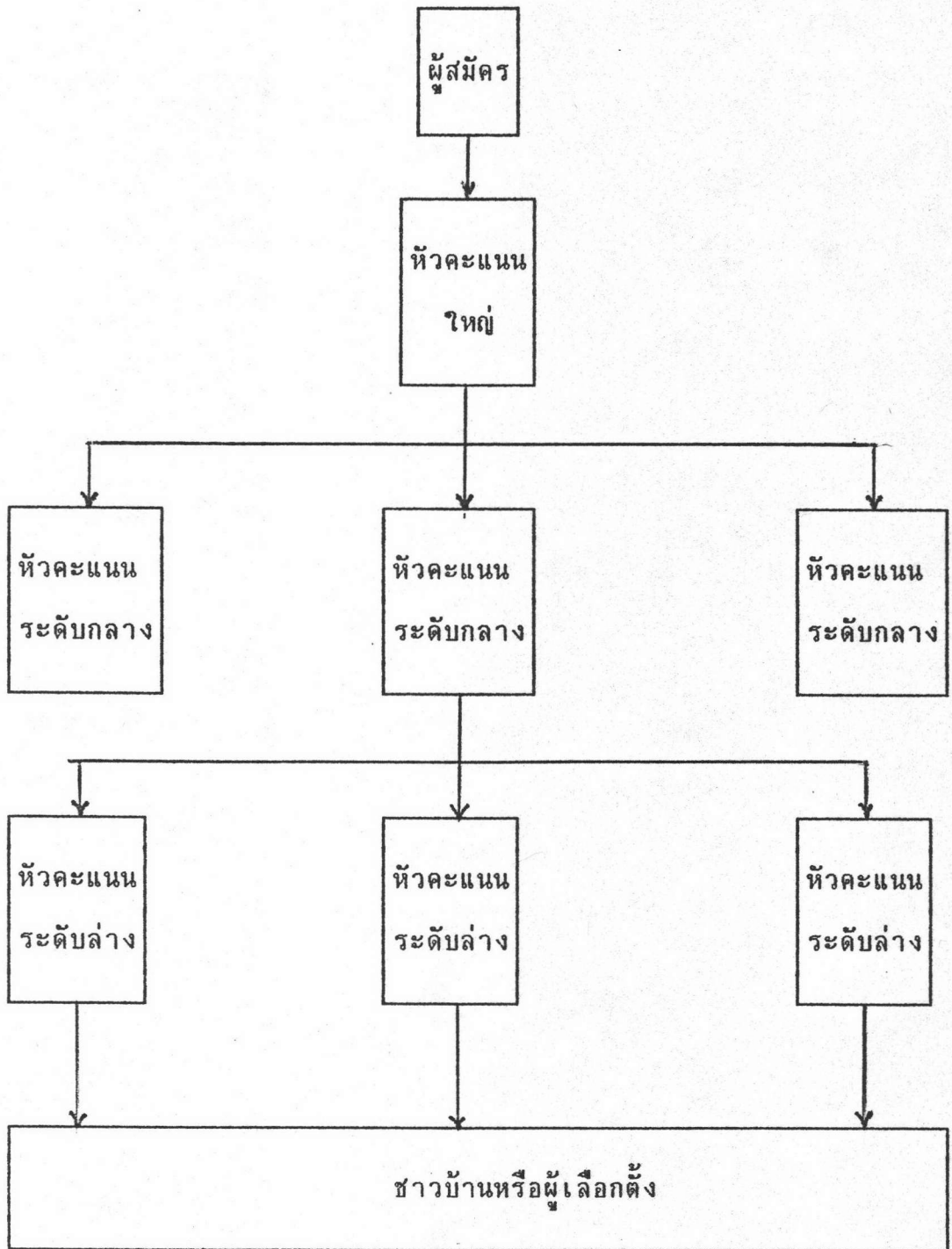
การแจกจ่ายเงินให้แก่ชาวบ้านก่อนวันเลือกตั้งหรือในวันเลือกตั้งอาจแสดงเป็นแผนภูมิได้ดังนี้

^{๖๙} สัมภาษณ์ นายสมชาติ (นามสมมุติ), หัวคะแนนใหญ่, 23 มีนาคม 2535.

^{๗๐} สัมภาษณ์ นายสมมิตร (นามสมมุติ), หัวคะแนนใหญ่, 24 มีนาคม 2535.

^{๗๑} สัมภาษณ์ นายสมยศ (นามสมมุติ), เจ้าหน้าที่องค์การกลาง, 22 มีนาคม

การแจกจ่ายเงินให้แก่ชาวบ้านของหัวคะแนนก่อนวันเลือกตั้งหรือในวันเลือกตั้ง



อนึ่ง การแจกจ่ายเงินเป็นรายบุคคลให้แก่ชาวบ้านเพื่อแลกเปลี่ยนกับการไปลงคะแนนเสียงดังกล่าวนั้นมิใช่ว่าจะได้ผลเต็มที่ แม้ว่าจะแจกจ่ายผ่านระบบห้วคะแนน ซึ่งส่วนใหญ่เป็นบุคคลที่ชาวบ้านเกรงใจ มีบุญคุณหรือเคยช่วยเหลือชาวบ้านเกรงใจ มีบุญคุณหรือเคยช่วยเหลือชาวบ้านมาในอดีตทั้งเรื่องส่วนตัวและผลประโยชน์ส่วนรวมในชุมชน จากการพูดคุยและสัมภาษณ์ห้วคะแนนระดับต่าง ๆ หลายสิบรายต่างก็มีความเห็นตรงกันว่าไม่มีห้วคะแนนรายใดเลยที่สามารถแจกจ่ายเงินให้แก่ชาวบ้านแล้วได้ผลร้อยเต็มร้อย ถ้าได้ผลร้อยละแปดสิบหรือแปดสิบห้าถือว่ายอดเยี่ยมได้ผลร้อยจะหกสิบถือว่าอยู่ในเกณฑ์ใช้ได้ แต่ถ้าได้ผลต่ำกว่าร้อยละห้าสิบก็ถือว่าเป็นห้วคะแนนที่ไม่มีคุณภาพ⁷² เมื่อเป็นเช่นนี้ก็แสดงว่าชาวบ้านก็ประเมินหรือคิดคำนวณว่าสิ่งที่พวกตนได้รับเป็นการแลกเปลี่ยนนั้น "คุ้ม" กับการไปลงคะแนนเสียงให้ผู้สมัครตามที่ห้วคะแนนขอร้องหรือไม่ ชาวบ้านบางรายอาจจะไปลงคะแนนโดยไม่ได้ไตร่ตรองอะไรมากได้รับเงินก็ไปลงคะแนนให้ประกอบกับความเกรงใจห้วคะแนนหรือเนื่องจากเหตุอื่น ๆ ก็ตามแต่ก็หมายความว่าไม่ใช่ชาวบ้านทุกรายที่ได้รับเงินแล้วไปลงคะแนนทั้งหมด ดังนั้นในขั้นนี้ได้ข้อสรุปเบื้องต้นคือ มีชาวบ้านบางส่วนที่รับเงินแต่ไม่ลงคะแนนให้ และในการเลือกตั้งหลาย ๆ ครั้งที่ผ่านมามีการแจกจ่ายเงินให้แก่ชาวบ้านทุกครั้ง แสดงว่าความเกรงใจที่ชาวบ้านมีต่อห้วคะแนนนั้นยังไม่เพียงพอที่จะขอร้องให้ชาวบ้านไปลงคะแนนโดยไม่ต้องแจกเงินได้ และเป็นการสะท้อนให้เห็นว่า คุณสมบัติหรือบารมีของผู้สมัครยังไม่เพียงพอที่จะได้เลือกตั้งจากประชาชนโดยไม่ต้องใช้เงินแจก

⁷² สัมภาษณ์ นายสมชาติ (นามสมมุติ), ห้วคะแนนใหญ่, 23 มีนาคม

เปรียบเทียบการแลกเปลี่ยนผลประโยชน์ระหว่างหัวคะแนนแต่ละระดับความสามารถ
ในการควบคุมคะแนนเสียงและแต่ละอาชีพกับผู้เลือกตั้ง

ลักษณะการตอบสนองผลประโยชน์แก่ผู้เลือกตั้งของหัวคะแนนแต่ละระดับ
และแต่ละอาชีพในเขตเลือกตั้งนี้มีลักษณะที่เหมือนกัน และแตกต่างกันกล่าวคือ

1) การเป็นที่พึ่งของชาวบ้านช่วยเหลือชาวบ้านในเรื่องส่วนตัวใน เวลา
ปกตินั้น หัวคะแนนทุกระดับ ทุกสาขาอาชีพสัมพันธ์กับชาวบ้านโดยตรง โดยสมาชิกสภา
จังหวัด สมาชิกสภาเทศบาล กำนัน ผู้ใหญ่บ้าน เป็นที่พึ่งของชาวบ้านในการ
บริการให้ความสะดวกด้านต่าง ๆ รวมทั้งในการติดต่อกับทางราชการ แพทย์ประจำ
ตำบล บริการในด้านสุขภาพหรือรักษาโรค พระสงฆ์ ครู และผู้อาวุโส เป็นที่พึ่งทาง
ความคิดและอบรมสั่งสอนชาวบ้าน ผู้อาวุโส กรรมการวัด กรรมการมัสยิด เป็นที่พึ่ง
ทางด้านพิธีกรรมต่าง ๆ พ่อค้าเป็นที่พึ่งทางการเงิน พ่อค้ารายใหญ่ สมาชิกสภา
จังหวัด สมาชิกสภาเทศบาล เป็นที่พึ่งในเรื่องการรับเข้าทำงาน ฝากงาน โอนย้าย
เปลี่ยนสายงาน นักเลงช่วยปกป้องคุ้มครองชาวบ้านจากการถูกรังแก หัวคะแนน
ใหญ่ช่วยเหลือชาวบ้านด้านคดีความ ส่วนการช่วยงานชาวบ้านมีปรากฏในหมู่หัว
คะแนนทุกระดับทุกอาชีพ

2) การเรียกร้องผลประโยชน์ส่วนรวมมาสู่ชุมชนในเวลาปกตินั้น การ
เรียกร้องดังกล่าวมีการตอบสนองเป็นลำดับขั้นจากผู้สมัครหัวคะแนนใหญ่ หัวคะแนน
ระดับกลาง ระดับล่างมาสู่ชุมชนตามลำดับ หัวคะแนนระดับล่างจึงแลกเปลี่ยนกับ
ชาวบ้านหรือผู้เลือกตั้งโดยตรง ส่วนหัวคะแนนระดับอื่น ๆ นั้นแลกเปลี่ยนกับชาวบ้าน
โดยอ้อม นอกจากนี้การตอบสนองผลประโยชน์ส่วนรวมให้แก่ชุมชนเป็นการตอบสนอง
เป็นระยะ ๆ ในแต่ละชุมชน ตัวอย่างเช่น ชุมชนแห่งหนึ่งเดิมถนนในตำบล หมู่บ้าน
เป็นถนนดินที่ขรุขระมากก็มีการเรียกร้องขอเงินมาถมให้ถนนเรียบ ต่อมาเรียกร้องเป็น

ถนนลูกครึ่ง และต่อมาอาจเรียกร่องเป็นถนนลาดยาง บางตำบล หมู่บ้าน ครั้งแรก อาจเรียกร่องบ่อน้ำบาดาล ต่อมาเรียกร่องน้ำประปา เป็นต้น โดยสมาชิกสภาจังหวัด กำหนดผู้ใหญ่บ้าน ฯลฯ ตอบสนองข้อเรียกร้องของชาวบ้านเกี่ยวกับสาธารณูปโภค ต่าง ๆ สมาชิกสภาเทศบาลตอบสนองสิ่งที่เกี่ยวข้องกับกิจการเทศบาล ครูตอบสนองสิ่งที่เกี่ยวข้องกับโรงเรียน พระสงฆ์และกรรมการวัดตอบสนองสิ่งที่เกี่ยวข้องกับวัด และกรรมการมัสยิดตอบสนองสิ่งที่เกี่ยวข้องกับมัสยิด

3) การแจกจ่ายเงินเพื่อคะแนนเสียงเมื่อมีการเลือกตั้งนั้น หัวคะแนนทุกระดับทุกอาชีพแจกจ่ายเงินให้แก่ผู้เลือกตั้งรายละ 50 บาท หรือ 100 บาท ก่อนวันเลือกตั้งหรือในวันเลือกตั้ง โดยการแจกจ่ายกระทำผ่านหัวคะแนนใหญ่ ผ่านหัวคะแนนระดับกลางไปยังหัวคะแนนระดับล่าง ไปสู่ผู้เลือกตั้งตามลำดับ ในการนี้หัวคะแนนระดับล่างจึงแลกเปลี่ยนกับผู้เลือกตั้งโดยตรง ส่วนหัวคะแนนใหญ่และหัวคะแนนระดับกลางแลกเปลี่ยนกับผู้เลือกตั้งโดยอ้อม การแจกจ่ายเงินเพื่อแลกเปลี่ยนกับคะแนนเสียงในเขตเลือกตั้งนี้มีการแจกจ่ายทุกครั้งในการเลือกตั้งหลาย ๆ ครั้งที่ผ่านมาในรอบ 15 ปี⁷³

จากที่ได้กล่าวมาแล้วอาจสรุปได้ว่า การแลกเปลี่ยนผลประโยชน์ระหว่างหัวคะแนนแต่ละระดับและแต่ละอาชีพกับผู้เลือกตั้งมีลักษณะดังนี้

1. วิธีการแลกเปลี่ยน

1) หัวคะแนนทุกระดับและทุกอาชีพช่วยเหลือผู้เลือกตั้งในด้านต่าง ๆ โดยตรงในเวลาปกติ การแลกเปลี่ยนจึงเป็นการแลกเปลี่ยนโดยตรง ส่วนการแจกจ่ายเงินให้แก่ผู้เลือกตั้งเพื่อแลกเปลี่ยนกับคะแนนเสียงเมื่อมีการเลือกตั้งนั้น หัวคะแนน

⁷³ สัมภาษณ์ นายรักษา (นามสมมุติ), ผู้สมัครรับเลือกตั้งหมายเลข 7, 23 มีนาคม 2535.

ระดับล่างแลกเปลี่ยนกับผู้เลือกตั้งโดยตรง ในขณะที่หัวหน้าคณะในระดับอื่น ๆ แลกเปลี่ยนกับผู้เลือกตั้งโดยอ้อม การช่วยเหลือผู้เลือกตั้งในเวลาปกติ และการแจกจ่ายเงิน เมื่อมีการเลือกตั้งมีการทำอย่างสม่ำเสมอ การแลกเปลี่ยนจึงเป็นการแลกเปลี่ยนในระยะสั้นแบบต่อเนื่อง

2) การตอบสนองข้อเรียกร้องแก่ผู้เลือกตั้งในรูปผลประโยชน์ส่วนรวมในชุมชน หัวหน้าคณะใหญ่ตอบสนองแก่ชุมชนในระดับอำเภอ หัวหน้าคณะระดับกลางตอบสนองในระดับตำบล และหัวหน้าคณะระดับล่างตอบสนองในระดับหมู่บ้าน โดยหัวหน้าคณะใหญ่และหัวหน้าคณะระดับกลางตอบสนองแก่ผู้เลือกตั้งโดยอ้อม ส่วนหัวหน้าคณะระดับล่างตอบสนองแก่ผู้เลือกตั้งโดยตรง ในการนี้สมาชิกสภาจังหวัด สมาชิกสภาเทศบาล กำนัน ผู้ใหญ่บ้านฯลฯ ครู พระสงฆ์ กรรมการวัด และกรรมการมัสยิด เกี่ยวข้องกับการตอบสนองผลประโยชน์ส่วนรวมในชุมชน ส่วนหัวหน้าคณะอื่น ๆ ตอบสนองแก่ผู้เลือกตั้งเฉพาะผลประโยชน์ส่วนตัวเท่านั้น

2. สิ่งที่ใช้ในการแลกเปลี่ยน

1) หัวหน้าคณะแต่ละอาชีพช่วยเหลือผู้เลือกตั้งด้วยสิ่งต่าง ๆ ในรูปแบบต่าง ๆ ที่แตกต่างกันในเวลาปกติดังที่ได้กล่าวมาแล้ว

2) ผลประโยชน์ส่วนรวมในชุมชนนั้น สมาชิกสภาจังหวัด กำนัน ผู้ใหญ่บ้าน ตอบสนองแก่ชุมชนด้วยสาธารณูปโภคต่าง ๆ เช่น ถนน สะพาน บ่อน้ำ เป็นต้น สมาชิกสภาเทศบาลตอบสนองสิ่งที่เกี่ยวข้องกับกิจการเทศบาล ครูตอบสนองสิ่งที่เกี่ยวข้องกับโรงเรียน เป็นต้น

3) หัวหน้าคณะทุกระดับและทุกอาชีพแจกจ่ายเงินให้แก่ผู้เลือกตั้งรายละ 50 บาท หรือ 100 บาท เมื่อมีการเลือกตั้ง

3. เวลาในการแลกเปลี่ยน

1) หัวหน้าคณะตอบสนองผลประโยชน์แก่ผู้เลือกตั้งในเวลาปกติและ

เมื่อมีการเลือกตั้ง

2) การตอบสนองผลประโยชน์ส่วนตัวและส่วนรวมแก่ผู้เลือกตั้งในเวลาปกติมีลักษณะดังนี้ การช่วยเหลือในด้านการบริการให้ความสะดวกหรือการติดต่อกับทางราชการจะเกิดขึ้นเมื่อมีการขอความช่วยเหลือ การช่วยเหลือหรือบริการด้านสุขภาพจะเกิดขึ้นเมื่อมีการเจ็บป่วย การช่วยเหลือทางการเงินจะเกิดขึ้นเมื่อมีความเดือดร้อนทางการเงิน เป็นต้น ส่วนการเรียกร้องและการตอบสนองผลประโยชน์ส่วนรวมในชุมชนนั้นก็มิได้กระทำในเวลาเดียวกัน การแลกเปลี่ยนจึงเป็นการแลกเปลี่ยนในเวลาที่แตกต่างกันในเวลาปกติ

3) หัวคะแนนแจกจ่ายเงินให้แก่ผู้เลือกตั้งเมื่อมีการเลือกตั้งนั้น หัวคะแนนทุกระดับ และทุกอาชีพแจกจ่ายก่อนเลือกตั้ง 1 วัน หรือในวันเลือกตั้งเหมือนกัน

จะเห็นได้ว่าลักษณะการแลกเปลี่ยนผลประโยชน์ระหว่างหัวคะแนนแต่ละระดับและแต่ละอาชีพมีส่วนที่แตกต่างกันใน 3 มิติคือ วิธีการ สิ่งที่ใช้ และเวลาในการแลกเปลี่ยน ดังนั้น จากสมมุติฐานข้อที่ 3 ที่กำหนดไว้ว่า "ความสามารถในการควบคุมคะแนนเสียงของหัวคะแนนมีส่วนกำหนดลักษณะการแลกเปลี่ยนผลประโยชน์ระหว่างหัวคะแนนกับผู้เลือกตั้งใน 3 มิติคือ วิธีการ สิ่งที่ใช้ และเวลาในการแลกเปลี่ยน" และสมมุติฐานข้อที่ 4 ที่กำหนดไว้ว่า "อาชีพของหัวคะแนนมีส่วนกำหนดลักษณะการแลกเปลี่ยนผลประโยชน์ระหว่างหัวคะแนนกับผู้เลือกตั้งใน 3 มิติคือ วิธีการ สิ่งที่ใช้ และเวลาในการแลกเปลี่ยน" จึงได้รับการทดสอบว่าเป็นจริง ลักษณะการแลกเปลี่ยนผลประโชชน์ดังกล่าวอาจแสดงเป็นตารางได้ดังนี้

การแลกเปลี่ยนผลประโยชน์ระหว่างหัวหน้าคณะทุกระดับและทุกอาชีพกับผู้เลือกตั้ง

ระดับและอาชีพ ของหัวหน้าคณะ	ลักษณะการแลกเปลี่ยน		
	วิธีการ	สิ่งที่ใช้	เวลา
ทุกระดับ และทุกอาชีพ	ระขะสั้น, ต่อเนื่อง	รูปธรรม, ส่วนตัว	เวลาปกติและ เมื่อมีการ เลือกตั้ง
	ช่วยเหลือโดยตรง	ความช่วยเหลือ ด้านต่าง ๆ	เมื่อมีการ ร้องขอ
	แลกเปลี่ยน	เงิน 50 บาท หรือ 100 บาท	ก่อนเลือกตั้ง 1 วันหรือวัน เลือกตั้ง

การแลกเปลี่ยนผลประโยชน์ระหว่างหัวคะแนนแต่ละระดับกับผู้เลือกตั้ง

ระดับ ของหัวคะแนน	ลักษณะการแลกเปลี่ยน		
	วิธีการ	สิ่งที่ใช้	เวลา
หัวคะแนนใหญ่	เรียกร้องโดยอ้อม	ส่วนรวม, ปริมาณมาก	เมื่อมีการเรียกร้อง
	แลกเปลี่ยนโดยอ้อม	เงิน 50 บาท หรือ 100 บาท	ก่อนเลือกตั้ง 1 วัน หรือวันเลือกตั้ง
	ช่วยเหลือ	คดีความ	เมื่อมีคดีความ
หัวคะแนน ระดับกลาง	เรียกร้องโดยอ้อม	ส่วนรวม, ปริมาณ ปานกลาง	เมื่อมีการเรียกร้อง
	แลกเปลี่ยนโดยอ้อม	เงิน 50 บาท หรือ 100 บาท	ก่อนเลือกตั้ง 1 วัน หรือวันเลือกตั้ง
หัวคะแนน ระดับล่าง	เรียกร้องโดยตรง	ส่วนรวม, ปริมาณน้อย	เมื่อมีการเรียกร้อง
	แลกเปลี่ยนโดยตรง	เงิน 50 บาท หรือ 100 บาท	ก่อนเลือกตั้ง 1 วัน หรือวันเลือกตั้ง

การแลกเปลี่ยนผลประโยชน์ระหว่างหัวหน้าแต่ละอาชีพกับผู้เลือกตั้งในเวลาปกติ

อาชีพ ของหัวหน้า	ลักษณะการแลกเปลี่ยน		
	วิธีการ	สิ่งที่ใช้	เวลา
ส.จ., ส.ท., กำนัน, ผู้ใหญ่บ้าน	ช่วยเหลือ	บริการให้ความสะดวก, ติดต่อราชการ	เมื่อมีการร้องขอ
แพทย์ประจำตำบล	ช่วยเหลือ	บริการด้านสุขภาพ	เมื่อเจ็บป่วย
พระสงฆ์, ครู, ผู้อาวุโส	แนะนำ, อบรมสั่งสอน	คำแนะนำ, ความสบายใจ	เมื่อต้องการ คำแนะนำ
ผู้อาวุโส กรรมการวัด- มัสยิด	ช่วยเหลือ	การช่วยเหลือด้าน พิธีกรรม	เมื่อมีพิธีกรรม
พ่อค้า	ช่วยเหลือ	เงิน	เมื่อเดือดร้อน การเงิน
พ่อค้ารายใหญ่, ส.จ., ส.ท.	ช่วยเหลือ	ฝากงาน, โอนย้ายงาน	เมื่อมีการร้องขอ
นักเลง	ช่วยเหลือ	การปกป้องชาวบ้าน	เมื่อถูกรังแก

การแลกเปลี่ยนผลประโยชน์ระหว่างหัวหน้าแต่ละอาชีพกับผู้เลือกตั้งในเวลาปกติ (ต่อ)

อาชีพ ของหัวหน้า	ลักษณะการแลกเปลี่ยน		
	วิธีการ	สิ่งที่ใช้	เวลา
ส.จ., กำนัน, ผู้ใหญ่บ้าน	เรียกร้อง	ส่วนรวม, สาธารณูปโภค	เมื่อมีการเรียกร้อง
ส.ท.	เรียกร้อง	ส่วนรวม, เทศบาล	เมื่อมีการเรียกร้อง
ครู	เรียกร้อง	ส่วนรวม, โรงเรียน	เมื่อมีการเรียกร้อง
พระสงฆ์ กรรมการวัด และมีสยิด	เรียกร้อง	ส่วนรวม, วัด-มีสยิด	เมื่อมีการเรียกร้อง

สรุป การแลกเปลี่ยนผลประโยชน์ระหว่างหัวหน้ากับผู้เลือกตั้ง เป็นการแลกเปลี่ยนในระยะสั้นแบบต่อเนื่องด้วยผลประโยชน์เชิงรูปธรรมทั้งในเวลาปกติและเมื่อมีการเลือกตั้ง โดยทั้งหัวหน้าทุกระดับและทุกอาชีพช่วยเหลือหรือเป็นที่พึ่งแก่หัวหน้าในลักษณะที่แตกต่างกันในเวลาปกติ และแจกจ่ายเงินให้แก่ผู้เลือกตั้งก่อนเลือกตั้ง 1 วัน หรือในวันเลือกตั้ง