



## การสร้างความเป็นจริงทางสังคมเกี่ยวกับรูปแบบความสัมพันธ์เชิงความรักยุคหลังสมัยใหม่ ผ่านมิวสิกวิดีโอเพลงไทยสากล

จากที่ผู้วิจัยได้นำเสนอไปแล้วในบทที่ 4 ว่า จากการศึกษา รูปแบบความสัมพันธ์เชิงความรักในมิวสิกวิดีโอเพลงไทยสากลจากแก่นเรื่องของมิวสิกวิดีโอภายใต้กรอบการวิเคราะห์ตามแนวคิดยุคหลังสมัยใหม่นั้น ได้พบแก่นความคิดเรื่องความรักตามแนวคิดยุคหลังสมัยใหม่ในมิวสิกวิดีโอ 4 แก่นความคิดด้วยกัน หรืออาจจะกล่าวได้อีกนัยหนึ่งว่า จากการศึกษาตามแนวทางสัญลักษณ์ศึกษานั้น ได้พบรูปแบบความสัมพันธ์เชิงความรักยุคหลังสมัยใหม่ 4 รูปแบบด้วยกัน คือ รูปแบบความสัมพันธ์ความรักแบบว่าเหว่ รูปแบบความสัมพันธ์ความรักแบบไม่จริง รูปแบบความสัมพันธ์ความรักแบบปฏิเสธ และรูปแบบความสัมพันธ์ความรักแบบแลกเปลี่ยน

ทั้งนี้ ในบทนี้จะเป็นการตอบปัญหานำการวิจัยข้อที่ 2 ที่มุ่งศึกษากระบวนการสร้างความเป็นจริงเกี่ยวกับรูปแบบความสัมพันธ์เชิงความรักยุคหลังสมัยใหม่ ผ่านมิวสิกวิดีโอเพลงไทยสากล โดยผู้วิจัยได้ศึกษาโดยใช้องค์ประกอบหลักของมิวสิกวิดีโอ 7 ประการคือ 1.แก่นเรื่อง 2.โครงเรื่อง 3.อายุของตัวละคร 4.อาชีพของตัวละคร 5.สถานภาพและบทบาทของตัวละคร 6.ฉาก และ 7.การแสดงออกของตัวละคร โดยผลการวิเคราะห์องค์ประกอบหลักได้แสดงให้เห็นถึงกระบวนการสร้างความเป็นจริงผ่านมิวสิกวิดีโอได้ดังนี้

### 5.1. การสร้างความเป็นจริงผ่านแก่นเรื่องของมิวสิกวิดีโอ

เป็นการสร้างความเป็นจริงโดยการนำเสนอแก่นความคิดเรื่องรักแบบว่าเหว่ เรื่องรักแบบไม่จริง เรื่องรักแบบปฏิเสธและเรื่องรักแบบแลกเปลี่ยนเป็นความเป็นจริงผ่านแก่นเรื่อง

#### 5.1.1. แก่นความคิดเรื่องรักแบบว่าเหว่

ถูกนำเสนอเป็นภาพความเป็นจริงในมิวสิกวิดีโอด้วยลักษณะว่าเหว่แบบโหยหา และว่าเหว่แบบไร้เสถียรภาพ ดังนี้

1) ว่าเหว่แบบโหยหา เป็นรูปแบบความสัมพันธ์ที่เกิดขึ้นจากความรู้สึกโดดเดี่ยวอ้างว้าง อันเนื่องมาจากความทุกข์ที่เกิดขึ้นจากการรักชอบพอบุคคลที่มีคนรักแล้ว หรือเกิด

ขึ้นจากความรักที่เคยมีความสุขแต่กลับล่มสลายลง ลักษณะการโหยหานั้น มักจะถูกนำเสนอเป็น ภาพความเป็นจริงสองประเภท คือ

ประเภทแรก คือ เป็นการนำเสนอรูปแบบการโหยหาความสุขที่เคยมีหรือ ที่อยากมี ซึ่งส่วนใหญ่มักจะปรากฏในมิวสิกวิดีโอทั่วไปด้วยวิธีการนำเสนอภาพความหลัง (Flashback) การมองภาพถ่ายตลอดจนภาพจากวิดีโอเทปหรือการกลับไปยืนในสถานที่ที่เคยมีความสุขกับคนรัก เพื่อย้อนรำลึกถึงความสุขที่เคยมี เป็นการแสดงความหมายแฝงอย่างเด่นชัดให้เห็นถึงการโหยหาความสุขที่ล่มสลายลง (paradise lost) อย่างเช่น มิวสิกวิดีโอเพลง “หลับทั้งน้ำตา” ของกรพินธุ์ ที่มีกรนำเสนอให้เห็นถึงภาพม้านั่งข้างถนนที่หญิงสาวเคยมีความสุขร่วมกับชายคนรัก หรือภาพถ่ายที่ถ่ายคู่กันไว้อย่างมีความสุขพร้อมลายมือที่เขียนประโยคแสดงความรักไว้หลังรูปแบบใบนั้น ประกอบกับอาการซึมเศร้าและอ้างว้าง แสดงให้เห็นถึงการโหยหาความรักที่สูญสิ้นของหญิงสาวเป็นอย่างดี

ประเภทที่สอง เป็นลักษณะที่แสดงออกให้เห็นอย่างชัดเจนถึงอาการขาดคนรักไม่ได้ เป็นลักษณะความพยายามที่จะถูกรังไม่ให้ความสุขล่มสลายลง ส่วนใหญ่จะปรากฏในมิวสิกวิดีโอที่ต้องการจะเน้นให้เห็นถึงความเจ็บปวดหรืออาการสูญเสียทุกสิ่งทุกอย่างถ้าขาดคนรักไป ด้วยวิธีการนำเสนอภาพความพยายามติดตามถูกรังให้คนรักกลับคืนมาเป็นของตนเองอย่างสุดชีวิต อย่างเช่น มิวสิกวิดีโอเพลง “ฉันไม่ยอม” ของวง Y not 7 ซึ่งนำเสนอภาพชายหนุ่มที่วิ่งแข่งกับรถยนต์บนท้องถนนด้วยระยะทางไกลแสนไกล เพื่อหนียวรั้งไม่ให้คนรักจากไปพร้อมชายคนใหม่ และแม้ว่าฉากจบของมิวสิกวิดีโอเพลงนี้ ชายหนุ่มจะยอมจำนนต่อเหตุการณ์ที่เกิดขึ้น แต่ก็แสดงให้เห็นอย่างชัดเจนถึงความความรู้สึกโหยหาและความพยายามที่จะถูกรังไม่ให้ความสุขที่เคยมีงบล้นไป

2) ว้าเหว่แบบไร้เสถียรภาพ เป็นรูปแบบความสัมพันธ์ที่เกิดขึ้นยามเมื่อความสัมพันธ์เชิงความรักมีปัญหาเกิดขึ้น ไม่ว่าจะเป็นการยุติลงหรือรักที่ไม่สมหวัง ลักษณะว้าเหว่แบบไร้เสถียรภาพนั้น ถูกนำเสนอเป็นภาพความเป็นจริงในมิวสิกวิดีโอ 2 ระดับ ในระดับปรกติและไม่ปรกติ

ระดับปรกติ มักจะปรากฏให้เห็นในมิวสิกวิดีโอทั่วไป ซึ่งเป็นการแสดงให้เห็นถึงการขาดคนรัก ทำให้รู้สึกว่างทอดทิ้งให้อยู่อย่างโดดเดี่ยว และเต็มไปด้วยความรู้สึกโศกเศร้า อ้างว้างและไร้เสถียรภาพจนไม่สามารถดำเนินชีวิตของตนเองให้เป็นไปตามปรกติได้ อย่างเช่น มิวสิกวิดีโอเพลง “อดใจไม่ไหว” ของ มาซา วัฒนพานิช ที่แสดงให้เห็นถึงการของ

หญิงสาวคนหนึ่งที่ถูกงาน ทำอะไรคิดเพี้ยนไปหมด เนื่องจากขาดคนรักไปจนทำให้เธอไม่สามารถดำเนินชีวิตได้อย่างปกติสุข หรือมิวสิควิดีโอเพลง “ไม่ต้องทอน” ของนายสะอาด ที่ชายหนุ่มถูกคนรักขอยุติความสัมพันธ์ ทำให้เกิดอาการไร้เสถียรภาพทางความรู้สึก และนั่งรถไปสถานที่ต่างๆ ทั่วเมืองอย่างไร้เป้าหมายและใช้เงินที่มีอยู่อย่างขาดความยั้งคิด

ระดับไม่ปกติ เป็นการแสดงออกให้เห็นถึงผลของการถูกระงับจากความรักอย่างรุนแรง ทำให้ความรู้สึกเกิดภาวะไร้เสถียรภาพอย่างฉับพลัน ส่งผลให้ขาดสติยั้งคิด และตัดสินใจทำสิ่งที่เลวร้ายสำหรับตนเองในที่สุด อย่างเช่น เพลง “ปล่อยฉัน” ของแอม-เสาวลักษณ์ ลีละบุตร ที่นำเสนอภาพหญิงสาวที่พบว่าสามีของเธอมีความสัมพันธ์อย่างลึกซึ้งกับเพื่อนรักในบ้านของเธอ ส่งผลให้ความรู้สึกของเธอรับไม่ได้ต่อเหตุการณ์ที่เกิดขึ้น และไร้เสถียรภาพจนต้องตัดสินใจยุติชีวิตของตัวเองด้วยยาในที่สุด

รูปแบบความสัมพันธ์เชิงความรักแบบว้าเหวที่ปรากฏในมิวสิควิดีโอ นั้น แสดงให้เห็นถึงภาพความเป็นจริงที่ว่า ความสัมพันธ์เชิงความรักของมนุษย์นั้น เป็นกระบวนการที่มนุษย์สร้างขึ้น มาเพื่อทำให้จิตใจและความรู้สึกเกิดความมั่นคงด้วยการนำตัวเองไปผูกกับคนที่รัก ซึ่งเป็นกระบวนการที่ฟรอมม์เรียกว่า “การคล้อยตามแบบหุ่นยนต์” (automation conformity) ทั้งนี้ เพื่อสะกดสถานะที่โคดเคียวว้าเหวออกไปจากจิตใจ อันสืบเนื่องมาจากภาวะหลังสมัยใหม่ที่เกิดขึ้นในสังคมซึ่งทำให้มนุษย์มีความเป็นปัจเจกชนสูง

ด้วยเหตุที่มนุษย์มีความมีความเป็นตัวของตัวเองสูงขึ้นเท่าใด หรือกล่าวอีกนัยหนึ่งก็คือ มีความเป็นปัจเจกนิยมสูงขึ้น มนุษย์ก็ย่อมมีลักษณะการแยกตัวออกจากสังคมมากขึ้น มีความโคดเคียวมากขึ้น ดังนั้นในกรณีนี้การถล่มทลายของรูปแบบความสัมพันธ์เชิงความรักไม่ว่าจะกรณีใด มิใช่เป็นเพียงการหมกหมักเท่านั้น แต่เป็นการทำให้มนุษย์ขาดหลักยึดจนทำให้เกิดภาวะไร้เสถียรภาพ และแว้งคว้าง โดยในที่สุดคนมนุษย์ก็จะต้องค้นหาความรักครั้งใหม่มาชดเชยโดยเร็วที่สุด เพื่อให้ภาวะทางความรู้สึกกลับไปมีเสถียรภาพอีกครั้ง

ดังนั้น ผู้วิจัยจึงเข้าใจว่า ความรักยุคหลังสมัยใหม่นั้น จะเป็นเพียงรูปแบบความสัมพันธ์ที่ก่อตัวขึ้นเพื่อชดเชยความว้าเหว หรือเพื่อทำจิตใจมีความมั่นคงขึ้นเท่านั้น โดยความสัมพันธ์ที่เกิดขึ้นนี้ เป็นเพียงความสัมพันธ์ที่ก่อตัวขึ้นเพื่อชดเชยภาวะที่ไร้เสถียรภาพเท่านั้น มิได้เป็นความสัมพันธ์ที่ต้องการรักษาไว้ให้ยืนยงตราบนานเท่านานชั่วฟ้าดินสลาย ดังที่ผู้วิจัยได้ทำการศึกษาโครงเรื่องของมิวสิควิดีโอทั้งหมด พบว่า 2 ใน 3 ของมิวสิควิดีโอทั้งหมด มีการคล้อยตามเรื่องแบบไม่สมหวัง (โปรดดูรายละเอียดในหัวข้อ 5.2.)

นอกจากนี้ เป็นที่น่าสังเกตว่า รูปแบบความสัมพันธ์เชิงความรักแบบว่าแหวนั้น ถูกนำเสนอในมิวสิกวิดีโอที่มีโครงเรื่องค่อนข้างชัดเจนเกือบทุกเรื่องในช่วงปีพ.ศ.2541-2542 ที่ผ่านมานี้ ผู้วิจัยเข้าใจว่า เป็นเพราะความสัมพันธ์ในรูปแบบดังกล่าวนี้ เป็นความสัมพันธ์ที่เต็มไปด้วยการแสดงออกถึงอารมณ์ความรู้สึกเป็นอย่างยิ่ง สามารถทำให้ผู้ชมมีความรู้สึกร่วมได้ง่าย โดยเฉพาะอย่างยิ่งผู้ชมที่กำลังมีประสบการณ์ร่วมกับมิวสิกวิดีโอ หรือผู้ชมที่เคยมีประสบการณ์เหมือนกับมิวสิกวิดีโอ ซึ่งเป็นที่ทราบกันคืออยู่แล้วว่าโดยธรรมชาติของสื่อประเภทมิวสิกวิดีโอ นั้น รับประทานในการส่งเสริมการขายอัลบั้มเพลง จึงนับเป็นบทบาทสำคัญของมิวสิกวิดีโอที่จะเป็นผู้ร่วมทุกข์กับผู้ถูกกระทำจากความรัก เพราะนั่นเป็นจุดขายที่สำคัญของสื่อชนิดนี้

### 5.1.2. แก่นความคิดเรื่องรักไม่จริง

ความรักจึงลึกซึ้งกว่าการชอบพอกันเฉยๆ น้อยคนนักที่จะเข้าถึงมันตั้งแต่แรกเห็นกัน เพราะความรักที่แท้จริงนั้นต้องพิสูจน์ด้วยกาลเวลา トラบใดที่คนยังไม่ได้ผ่านการทดสอบจะอ้างว่าเก่งไม่ได้ トラบนั้นความรักที่ไม่เคยผ่านการทดสอบก็ยังไม่สามารถที่จะระบุได้ว่าเป็นรักแท้หรือเปล่า (นพมาศ ชีรเวคิน, 2539: 70)

โดยแก่นความคิดที่ว่านี้ถูกนำเสนอเป็นภาพความเป็นจริงในมิวสิกวิดีโอ ด้วยลักษณะไม่จริงแบบไม่มั่นคง และลักษณะไม่จริงแบบไม่ชัดเจน ดังนี้

1) **ไม่จริงแบบไม่มั่นคง** เป็นรูปแบบความสัมพันธ์ของชายหนุ่มหญิงสาวที่ฝ่ายหนึ่งฝ่ายใด มีความรู้สึกหมกหมักและขอยุติความสัมพันธ์ หรือไปมีความสัมพันธ์กับคนใหม่ ซึ่งรูปแบบความสัมพันธ์เชิงความรักแบบรักไม่จริงอันเป็นผลมาจากความไม่มั่นคงที่พบในมิวสิกวิดีโอ นั้น สามารถแบ่งออกเป็น 3 ประเภท

ประเภทแรก จะเป็นการนำเสนอภาพความสัมพันธ์ที่ร้างลาง โดยฝ่ายที่ทอดทิ้งได้จากไปเพราะหมกหมัก ไม่เข้าใจกัน เข้ากันไม่ได้ แปรเปลี่ยนใจตลอดจนด้วยเหตุผลที่ไม่มีการระบุชัด ตัวอย่างเช่น มิวสิกวิดีโอเพลง “จำใจ” ของวงสไมล์บัพฟาโล ซึ่งเป็นเรื่องราวของหญิงสาวที่เดินทางมาพบชายหนุ่มเพื่อตกลงสิ้นสุดความสัมพันธ์ของคนทั้งสอง ด้วยเหตุเพราะเข้ากันไม่ได้และฝ่ายหญิงต้องการชีวิตที่ดีกว่า โดยมิวสิกวิดีโอได้ใช้แนวทางการนำเสนอภาพรักที่ร้างลง เพราะฝ่ายที่ทิ้งไปต้องนั้นต้องการที่จะมีสถานะทางสังคม หรือชีวิตความเป็นอยู่ที่ดีกว่าเดิม นอกจากนี้ ในมิวสิกวิดีโอเพลง “นายใจร้าย” ของศิลปินราฟฟี & แนนซี่ ได้แสดงให้เห็นถึงความโศก

เศร้าเสียใจของหญิงสาวที่ชายคนรักไม่มั่นคงแปรเปลี่ยนใจไปมีคนอื่น โดยมิวสิควิดีโอได้นำเสนอภาพชายหนุ่มที่มีค่านิยมเกี่ยวกับความรักแบบรักๆเลิกๆแปรเปลี่ยนไปเรื่อยๆ ด้วยวิธีการดอຍภาพจากปัจจุบันไปสู่อดีตตั้งแต่ภาพความสนิทสนมกับหญิงสาวคนใหม่ หญิงสาวที่เป็นตัวละครหลักของเรื่องและตัวเนนซ์เอง

ประเภทที่สอง เป็นการนำเสนอรูปแบบความสัมพันธ์แบบรักซ้อน ซึ่งมีระดับความรุนแรงของปัญหาอันเนื่องมาจากความรักมากกว่าประเภทแรก แก่นเรื่องของมิวสิควิดีโอในลักษณะนี้ จะนำเสนอภาพความสัมพันธ์ของหนุ่มสาวคู่หนึ่งในฐานะที่เป็นคนรัก หรืออยู่กินฉันท์สามีภรรยาอยู่ก่อนแล้ว จากนั้นฝ่ายหนึ่งฝ่ายใดนอกใจไปมีความสัมพันธ์อย่างใกล้ชิดกับคนอื่น เช่น ในมิวสิควิดีโอ เพลง “ฉันไม่ยอม” ของวง Y Not 7 ที่เสนอภาพความสัมพันธ์ของชายหนุ่มหญิงสาวที่อยู่กินด้วยกัน ขณะเดียวกันนั้น ฝ่ายหญิงสาวกลับไปมีความสัมพันธ์อย่างลึกซึ้งถึงระดับมีเพศสัมพันธ์กับหนุ่มนักธุรกิจที่เป็นลูกค้ำทางธุรกิจด้วย

ประเภทที่สาม การนำลักษณะความรักที่ไม่มั่นคงในมิวสิควิดีโออันเป็นผลสืบเนื่องมาจากรักซ้อนนั้น ยังได้ปรับวิธีการนำเสนออีกแบบหนึ่งเพื่อให้ภาพของตัวละครเป็นผู้ถูกกระทำจากความรักรุนแรงยิ่งขึ้น ด้วยการสร้างกำหนดให้รักซ้อนที่เกิดขึ้นนั้นเป็นเพื่อนสนิทของคนใดคนหนึ่ง อย่างเช่น มิวสิควิดีโอเพลง “เธอกับฉันและมันอีกคน” ของธรรพ์ณธร ซึ่งนำเสนอภาพชายหนุ่มที่ต้องโทษในเรือนจำ จึงฝากคนรักสาวไว้กับเพื่อนคนสนิท จนเมื่อการใช้โทษจบสิ้นลง คนรักและเพื่อนสนิทเดินทางมารับไปอาศัยอยู่ร่วมกัน ในระหว่างนั้นชายหนุ่มได้สังเกตเห็นความเปลี่ยนแปลงและความสัมพันธ์ของเพื่อนสนิทและคนรัก และในที่สุดก็บังเอิญพบภาพคนทั้งสองมีความสัมพันธ์ทางเพศกันที่สุดในแนวทางเดียวกัน มิวสิควิดีโอเพลง “ครึ่งใจ” ของมิกก็ ก็ได้นำเสนอภาพเรื่องราวของคู่หมั้นหนุ่มสาวที่ฝันจะสร้างเรือนหอร่วมกันและเข้าพิธีวิวาห์ โดยฝ่ายชายต้องเหินห่างฝ่ายหญิงไปทำงานยังที่ห่างไกลออกไป จึงฝากคู่หมั้นไว้กับเพื่อนสนิท แต่พอฝ่ายชายกลับมา ก็พบความเปลี่ยนแปลงที่ไม่อาจเข้าใจว่า เหตุใดคู่หมั้นจึงเฉยชากับตัวเอง จึงพยายามใกล้ชิดกับคู่หมั้นสาวจนเธอเริ่มที่จะดีต่อเขาเหมือนเดิม ระหว่างนั้นเพื่อนของชายหนุ่มได้แสดงตัวขึ้นและร้องขอให้หญิงสาวอยู่กับตนเองต่อไป เพราะทั้งคู่มีความสัมพันธ์กันแล้ว

2) ไม่จริงแบบไม่ชัดเจน เป็นรูปแบบความสัมพันธ์ของหนุ่มสาวที่มีลักษณะคลุมเครือ โดยลักษณะที่สำคัญ 2 ประการ ก็คือ ไม่สามารถนิยามรูปแบบความสัมพันธ์ที่มีกับฝ่ายตรงข้ามว่าเป็นความรักหรือไม่ หรือสับสนกับสถานภาพของตัวเอง และขาดความสามารถในการที่จะตัดสินใจเลือกคนที่ตัวเองรัก หรือสับสนต่อสถานภาพของฝ่ายตรงข้าม

ประการแรก เป็นการนำเสนอรูปแบบความสัมพันธ์ของชายหนุ่มหญิงสาวที่ไม่ชัดเจนเกี่ยวกับความสัมพันธ์ของทั้งสองว่าเป็นคนรักหรือไม่ อย่างเช่น มิวสิควิดีโอเพลง “ไม่ใช่ไม่ใช่” ของนิโคล ที่นำเสนอภาพความสัมพันธ์ของชายหนุ่มหญิงสาวที่แสดงออกต่อกันด้วยท่าทีที่ใกล้ชิดเป็นพิเศษ เช่น โอบไหล่ ไปชมภาพยนตร์หรือไปรับประทานอาหารสองต่อสอง แต่ปฏิเสธด้วยท่าทีเงินอายต่อหน้าเพื่อนๆว่า ไม่ใช่คนรัก หรือ มิวสิควิดีโอ เพลง “ระแวง” ของแมทริว ดิน ซึ่งนำเสนอให้เห็นภาพความสัมพันธ์ของชายหญิงคู่หนึ่ง โดยฝ่ายชายมีอาการหวาดระแวงเมื่อพบว่า มีชายอื่นมาพัวพันฝ่ายหญิง พร้อมกันนั้น ชายหนุ่มจึงติดตามหญิงสาวไปยังสถานที่ที่เธอนัดพบกับชายอีกคนด้วยสีหน้าเศร้าโศกเสียใจกับการกระทำที่ฝ่ายหญิงกระทำต่อคน ทั้งๆที่เรื่องราวทั้งหมดไม่ได้บ่งชี้ตั้งแต่ต้นเรื่องว่า ทั้งสองเป็นคนรักกัน นอกจากนี้ พฤติกรรมที่ฝ่ายหญิงแสดงท่าทีกับฝ่ายชายมีลักษณะของความเป็นเพื่อนมากกว่า

ประการที่สอง เป็นการนำเสนอรูปแบบความสัมพันธ์ของชายหญิงที่ขาดความเด็ดขาดที่จะตัดสินใจเลือกคนรักของตัวเอง ตัวอย่างเช่น มิวสิควิดีโอเพลง “รักไม่ลง” ของดง-พันกร ที่นำเสนอภาพชายหนุ่ม 2 คนเดินทางไปขอพบหญิงสาวที่เขารัก เพื่อขอคำตัดสินใจว่า เธอจะเลือกใคร แต่แล้วในที่สุดก็ไม่มีคำตอบจากหญิงสาว ชายทั้งสองจากไปพร้อมทั้งให้หญิงสาวอ้างว้างอยู่ในห้องเพียงลำพัง หรือ มิวสิควิดีโอเพลง “เธอกับฉันและมันอีกคน” ของธรรพ์ณธร ที่ชายหนุ่มต้องเสียคนรักไปให้กับเพื่อนสนิท เนื่องจากต้องใช้โทษในเรือนจำ แต่เมื่อใช้โทษเสร็จสิ้นจึงพบความจริงนั้น โดยในที่สุดทั้งสองต้องต่อสู้ชกต่อยกันเพื่อแย่งชิงหญิงคนรัก แต่ในที่สุดฝ่ายหญิงก็ซบตัวเองลงกับพื้นโดยไม่ได้แสดงอาการชี้ชัดให้เห็นว่าเธอได้เลือกใคร

ลักษณะความสัมพันธ์แบบไม่มั่นคงและแบบไม่จริงที่ปรากฏอยู่ในรูปแบบความสัมพันธ์แบบไม่จริงนั้น สะท้อนให้เห็นถึงวิถีคิดแบบหลังสมัยใหม่ที่เห็นว่า วิถีชีวิตของคนจะถูกเคลื่อนย้ายจากลักษณะที่เป็นไปตามสังคมนิยม (collectivism) มาสู่ความเป็นเรื่องเฉพาะตัว (individualism) จากความลึกลับจะถูกเคลื่อนย้ายมาสู่ความเป็นผิวเผินฉาบฉวย เช่นเดียวกันกับความสัมพันธ์เชิงความรักในปัจจุบันที่มีลักษณะรักง่ายหน่ายเร็ว เพราะความรักกลายเป็นเรื่องความพอใจของตัวบุคคล ไม่เกี่ยวข้องกับสถาบันใดทางสังคมดังเช่นอดีตที่การสมรสเป็นเรื่องที่จะต้องหารือกับผู้ใหญ่ของแต่ละฝ่าย ดังนั้น ลักษณะความรักจึงไม่ใช่ต้นกุหลาบที่คอยรดน้ำพรวนดินเพื่อให้เบ่งบานตามฤดูกาล แต่ความรักกลายเป็นช่อดอกกุหลาบที่เมื่อเฉาแล้ว ก็ขว้างทิ้งแล้วซื้อใหม่ นิยามความรักก็เช่นกัน ไม่ใช่เรื่องลึกซึ้งเสมือนขั้นตอนในการปลูกและดูแลต้นกุหลาบที่ค่อยๆ คัดดวงความสุขทางใจอย่างอึมเอมเมื่อเห็นต้นไม้ที่ปลูกออกดอกบานสะพรั่ง แต่นิยามความรักกลับกลายเป็นความสวยงามผิวเผินภายนอกของดอกกุหลาบที่หาซื้อและเปลี่ยนใหม่ได้บ่อยๆ

ยิ่งไปกว่านั้น ผู้วิจัยยังพบว่า ภาพความเป็นจริงจากมิวสิกวิดีโอหลายเรื่องนั้น ได้นำเสนอให้เห็นถึงลักษณะความสัมพันธ์เชิงซ้อน กล่าวคือ ตัวละครสามารถมีคนที่รักคนใหม่ขณะที่ยังมีได้ยุติความสัมพันธ์กับคนรักเก่า ซึ่งแสดงให้เห็นอย่างชัดเจนว่า ความเป็นจริงสามารถเกิดขึ้นได้พร้อมๆ กัน (real time) เหมือนกับโปรแกรมหน้าต่างในคอมพิวเตอร์ซึ่งขณะที่หน้าต่างหนึ่งกำลังปฏิบัติงานอยู่ อีกหน้าต่างหนึ่งก็สามารถถูกใช้ปฏิบัติงานได้พร้อมกัน ลักษณะดังกล่าวนี้เป็นไปตามแก่นความคิดที่สำคัญของแนวคิดยุคหลังสมัยใหม่ที่เชื่อว่า ความเป็นจริงมิได้มีเพียงหนึ่งเดียว

พร้อมกันนั้น ด้วยทัศนะที่ว่า วิถีชีวิตของคนจะมีลักษณะเป็นปัจเจกมากยิ่งขึ้น ความรักจึงเป็นเรื่องความพอใจส่วนตัว เหตุนี้เองนิยามของคำว่า “คนรัก” จึงสามารถถูกอ่านใหม่ได้โดยมีปัจเจกบุคคลเป็นตัวกำหนด ซึ่งสอดคล้องกับทัศนะยุคหลังสมัยใหม่อีกด้านหนึ่งที่เห็นว่า ทุกๆ สิ่งรอบๆ ตัวเราเป็นเรื่องจริงๆ เท็จๆ หรือไม่มีสิ่งใดจริงแท้แน่นอน ทุกๆ อย่างสามารถเปลี่ยนแปลงได้และเกิดขึ้นพร้อมๆ กันได้ ผู้วิจัยยังพบว่า ภาพความเป็นจริงจากมิวสิกวิดีโอหลายเรื่องนั้น ได้นำเสนอให้เห็นถึงลักษณะความสัมพันธ์เชิงซ้อน กล่าวคือ มีคนรักคนใหม่ขณะที่ยังมีได้ยุติความสัมพันธ์กับคนรักเก่า ดังนั้น นิยามคำว่า เพื่อนจึงไม่จำเป็นที่จะหมายถึงผู้มีฐานะหรือผู้ที่ชอบพอกันอีกต่อไป ด้วยเหตุนี้เองรูปแบบความสัมพันธ์เชิงความรักแบบชายหญิงยุคหลังสมัยใหม่ จึงไม่จำกัดแค่อู่คำว่า “คนรัก” แต่อาจจะขยาย ปริมาณของความหมายเป็นนิยามของคำว่า “เพื่อน” หรือ คำว่า “เด็ก” ก็ได้ จึงกล่าวได้ว่า คำจำกัดความเดิมของคำว่า “ความรัก” นั้น ได้เริ่มสูญหายไปจากเดิมแล้ว (loss of meaning)

### 5.1.3. แก่นความคิดเรื่องรักแบบปฏิเสธ

มิวสิกวิดีโอได้นำเสนอแก่นความคิดเรื่องความรักแบบปฏิเสธด้วยการเสนอลักษณะความสัมพันธ์แบบปฏิเสธ 2 ประเภท คือ การปฏิเสธระบบเหตุผลและการปฏิเสธค่านิยมเดิมเป็นจำนวนเท่าๆ กัน โดยมีรายละเอียดดังนี้

1) ปฏิเสธระบบเหตุผล เป็นรูปแบบความสัมพันธ์ของชายหญิงที่ฝ่ายหนึ่งฝ่ายใดไม่สามารถควบคุมอารมณ์ของตนเองได้ โดยปล่อยให้อารมณ์อยู่เหนือเหตุผลและผลักดันให้เกิดพฤติกรรมที่ไม่ได้ผ่านการไตร่ตรองอย่างถี่ถ้วน สามารถแบ่งออกได้เป็น 3 ลักษณะ

ลักษณะแรก เป็นการปฏิเสธการใช้เหตุผลกับตนเอง ส่วนใหญ่แล้วจะเกิดขึ้นในระหว่างที่คู่รักชายหญิงเกิดความขัดแย้งและยุติความสัมพันธ์ลงหรือหลังจากนั้น โดยจะมีฝ่ายหนึ่งเกิดอาการคับข้องใจกับเหตุการณ์นั้น จนแสดงเป็นพฤติกรรมที่ไม่ยั้งคิดออกมากับตัวเอง อย่าง

เช่น ในมิวสิกวิดีโอเพลง “จุดไฟ” ของมิกกี้ ที่หญิงสาวขอยุติความสัมพันธ์กับชายหนุ่มพนักงานดับเพลิง โดยได้พาชายคนใหม่มาเป็นสักขีพยานด้วย พร้อมกันนั้นยังได้พยายามคืนกำไรข้อมือที่เป็นอนุสรณ์ความรักคืน แต่สำหรับฝ่ายชายนั้น กำไรเป็นเครื่องหมายของดวงใจและความรักที่มอบให้กับหญิงสาว เขาจึงเลือกที่จะเดินเข้าไปในเปลวเพลิงเพื่อดับชีวิตของตัวเองลงพร้อมกับความรักของเขา หรือมิวสิกวิดีโอเพลง “สังเสียด” ของแมทธิว คีน ที่ชายหนุ่มดับข้อมใจที่คนรักไม่พยายามจัดการความสัมพันธ์ระหว่างเธอกับคนรักเก่าให้เสร็จสิ้น จนเมื่อเขาบังเอิญพบเห็นความใกล้ชิดของคนทั้งสอง จึงเกิดภาวะขาดสติและเดินจากไปและข้ามถนนอย่างไร้สติเหมือนคนที่ไม่ต้องการชีวิตตนเองแล้ว

ลักษณะที่สอง เป็นการปฏิเสธการใช้เหตุผลกับคนรัก ส่วนใหญ่จะเกิดขึ้นในขณะที่คู่รักสองคนเกิดความไม่เข้าใจกันหรือเกิดปัญหาขึ้นจนถึงขั้นโต้เถียงกัน เช่น ในมิวสิกวิดีโอ เพลง “อย่ากลับไป” ของไบรโอนี่ ที่หญิงสาวถูกชายหนุ่มขอยุติความสัมพันธ์ จึงไปพบเพื่อสอบถามถึงสาเหตุและปรับความเข้าใจ แต่กลับทำให้ชายหนุ่มรู้สึกว่าถูกเข้าข้างใจและไม่พอใจและผลักหญิงสาวออกไปห่างตัวอย่างแรง เพื่อแสดงให้เห็นว่า เขาไม่ต้องการเธอแล้ว หรือมิวสิกวิดีโอเพลง “หญิงเดียวในดวงใจ” ของคัง-พันกร โดยเกิดการโต้เถียงกันระหว่างชายหนุ่มกับคนรักจนถึงขั้นต้องขอยุติความสัมพันธ์ระหว่างกัน หญิงสาวได้ขว้างสร้อยคอซึ่งเป็นอนุสรณ์ความรักระหว่างคนสองคนใส่หน้าฝ่ายชาย เพื่อแสดงให้เห็นว่า อดีตของคนทั้งสองไม่มีคุณค่าอีกต่อไป

ลักษณะที่สาม เป็นการปฏิเสธการใช้เหตุผลกับคนอื่น อย่างเช่น ในมิวสิกวิดีโอเพลง “ไม่ต้องถอน” ของนายสะอาด ที่ชายหนุ่มใช้เงินซื้อทุกสิ่งทุกอย่างไม้อันและไม่ต้องการรับเงินถอนในสถานที่ทุกแห่งที่เขาเดินทางไปตลอดคืน หลังจากที่คนรักมาขอยุติความสัมพันธ์ เพื่อต้องการนำเสนอความหมายว่า สิ่งมีค่าที่ให้กับหญิงสาวไปแล้ว ซึ่งก็คือ ความรักนั้น เมื่อให้ไปแล้วไม่ต้องถอนคืน ทั้งๆที่คุณค่าของสิ่งที่ให้กลับมามีเทียบกันไม่ได้ หรือในมิวสิกวิดีโอเพลง “ฉันไม่ยอม” ของ Y not 7 ที่ชายหนุ่มวิ่งเข้าไปต่อหน้าชายคนใหม่ที่ทำให้คนรักของเขาอกใจจากเขาไป เพื่อสร้างความหมายให้เห็นว่า ตัวเขาไม่ใช่คนที่ใครจะเข้ามาทำลายจิตใจกันง่ายๆ ได้

2) ปฏิเสธค่านิยมเดิม เป็นรูปแบบความสัมพันธ์ที่ปฏิเสธค่านิยมที่กำหนดขึ้นเพื่อเป็นบรรทัดฐานแก่ชายและหญิงในสังคมไทย อย่างเช่น ผู้ชายควรเป็นสุภาพบุรุษให้เกียรติสตรีและผู้หญิงควรรู้จักการรักษานวลสงวนตัว หรือบรรทัดฐานเกี่ยวกับความสัมพันธ์ระหว่างชายหญิง เช่น ไม่ควรใกล้ชิดหรือแตะเนื้อต้องตัวกัน ไม่ควรมีเพศสัมพันธ์ก่อนการสมรสหรือไม่ควรนอกใจภรรยาหรือสามีไปมีสัมพันธ์กับคนอื่น ทั้งนี้ มิวสิกวิดีโอส่วนใหญ่จะนำเสนอรูปแบบความสัมพันธ์แบบปฏิเสธค่านิยมเดิมเป็น 2 ระดับ ดังนี้



ระดับแรก เป็นการแสดงอาการเว้าวอนทางเพศหรือแสดงออกด้วยท่าทีใกล้ชิดอย่างไม่เหมาะสม อย่างเช่น มิวสิควิดีโอเพลง “ไม่ใช่ไม่ใช่” ของนิโคล ที่นำเสนออาการเว้าวอนของหญิงสาวที่มีต่อชายหนุ่มที่เพิ่งรู้จัก ด้วยการพยายามเข้าไปใกล้ชิดเคลือบคลอพร้อมให้เบอร์โทรศัพท์สำหรับการติดต่อ ทั้งนี้ เพื่อสร้างความหมายให้เห็นถึงความสละสลวยของหญิงสาว หรือเพลง “กลับไม่ได้ไปไม่ถึง” ของเบิร์ด-ธงไชย แมคอินไตย์ ที่นำเสนอให้เห็นถึงลักษณะการเข้าไปเป็นมือที่สามแทรกอยู่ระหว่างกลางของสถาปนิกหนุ่มกับคู่หมั้นคู่หนึ่ง โดยที่ทั้งสองก่อความสัมพันธ์ขึ้นมาทั้งๆที่ต่างทราบดีว่าหญิงสาวมีคู่หมั้นแล้ว โดยการโอบกอดใกล้ชิดถูกนำมาเสนอเป็นภาพในมิวสิควิดีโอ เพื่อแสดงให้เห็นถึงความน่าเห็นใจของคนทั้งสองที่เกิดขึ้นจากความรักที่ไม่น่าจะเกิดขึ้นมาผิดที่ผิดเวลา

ระดับที่สอง เป็นการแสดงออกถึงการเว้าวอนทางเพศ หรือแสดงให้เห็นถึงความสัมพันธ์ที่ใกล้ชิดในระดับที่มีเพศสัมพันธ์ด้วย อย่างเช่น มิวสิควิดีโอเพลง “ฝากดูแลแทนฉัน” ของมาลีวัลย์ ที่ชายหนุ่มมีปัญหาความไม่เข้าใจกับคู่หมั้นสาว จึงไปพบเพื่อนหญิงที่บ้านพัก โดยหญิงสาวได้แสดงกริยาเว้าวอนทางเพศของชายหนุ่มทั้งๆที่ทราบว่าเขามีคู่หมั้นแล้ว และทั้งคู่ก็มีความสัมพันธ์กันอย่างลึกซึ้งในที่สุด โดยมิวสิควิดีโอมีความต้องการที่จะสร้างความหมายว่า ความรักเป็นเรื่องแปรเปลี่ยนไปตามความเหมาะสม โดยหญิงคนที่สองนั้น มีลักษณะเท่าทันและไปกันได้กับชายหนุ่มมากกว่า หรือมิวสิควิดีโอเพลง “เชอกับฉันและมันอีกคน” ของธรรพ์ธรร ซึ่งชายหนุ่มต้องเสียคนรักไปให้กับเพื่อนสนิท เนื่องจากต้องใช้โทษในเรือนจำ และเมื่อใช้โทษเสร็จสิ้นจึงพบความจริงว่า คนรักและเพื่อนมีความสัมพันธ์กันอย่างลึกซึ้ง โดยเพื่อนได้แสดงพฤติกรรมสัมผัสสัดส่วนของหญิงสาวให้เห็นต่อหน้า เพื่อสร้างประจักษ์พยานให้ชายหนุ่มเห็น โดยอ้อม ภาพที่นำเสนอในมิวสิควิดีโอมีจุดมุ่งหมายที่จะแสดงให้เห็นถึงความเจ็บช้ำใจของชายหนุ่มที่ทั้งเพื่อนและคนรักทรยศน้ำใจเขา มีหน้าซำยังแสดงให้เห็นต่อหน้าต่อตาด้วย

ภาพความเป็นจริงเกี่ยวกับรูปแบบความสัมพันธ์เชิงความรักแบบปฏิเสธที่ปรากฏในมิวสิควิดีโออินั้น ได้ชี้ให้เห็นถึงแก่นความคิดหลัก 2 ประการ นั่นก็คือ การปฏิเสธที่จะใช้สติความคิด หรือปฏิเสธที่จะใช้เหตุผล และการปฏิเสธที่จะยึดถือคำสั่งสอนและระเบียบแบบแผนที่มีมาแต่เดิมในบริบทของสังคมไทย ในการที่จะใช้กับรูปแบบความสัมพันธ์ชายหญิงที่เกิดขึ้น

ในส่วนของ การปฏิเสธที่จะใช้สติและเหตุผลนั้น ผู้วิจัยพบว่า ความสัมพันธ์ระหว่างชายหญิงในมิวสิควิดีโออินั้น ดำเนินไปภายใต้อารมณ์และความรู้สึกแทบทั้งสิ้น โดยมิวสิควิดีโอหลายเรื่องที่แสดงให้เห็นว่า ปัญหาเกี่ยวกับความสัมพันธ์ชายหญิงนั้น เกิดขึ้นเพราะตัวละครไม่สามารถที่

จะครองสติของตัวเองได้ ยิ่งไปกว่านั้น ตัวละครหลายตัวไม่มีลักษณะการจัดการปัญหาความรักด้วยเหตุผลและสติ ทั้งนี้ มิวสิควิดีโอได้สร้างความเป็นจริงเกิดขึ้นว่า ภายใต้ปริณิชนัยของความรักนั้น เหนือกว่าในการตัดสินใจเรื่องใดๆนั้น มิได้ใช้ความถูก/ผิด หรือความเหมาะสม/ไม่เหมาะสม แต่ใช้ความพึงพอใจเพียงเท่านั้น ดังเช่น มิวสิควิดีโอเพลง “ผิดตรงไหน-ฉันมาทำอะไร” ของ เบิร์ด-ธงไชย ที่ชายหนุ่มได้ทำหน้าที่ดูแลหญิงสาวเพื่อนสนิทหลังจากที่เธอถูกคนรักทอดทิ้งทำให้เจ็บปวดมา ชายหนุ่มได้ใช้ระยะเวลาไม่ใช่น้อยที่จะดูแลเยียวยาเธอให้เป็นปกติ และใช้เวลาไม่น้อยในการที่จะทำให้เธอยอมรับและยอมแต่งงานกับเขา แต่ในพิธีวิวาห์ เมื่อชายอดีตคนรักกลับมาหา หญิงสาวสามารถที่จะปฏิเสธความรักของเจ้าบ่าว และกลับไปหาชายอดีตคนรักได้ ทั้งๆที่ในความเป็นจริงของสังคมนั้น ก่อนที่หญิงสาวจะผละออกจากงานได้ จะต้องผ่านคำานของบิดา-มารดาและญาติผู้ใหญ่ และขั้นตอนหลังจากนั้น หญิงสาวจะต้องตอบคำถามของคนในสังคมรอบๆตัวถึงเรื่องราวที่เกิดขึ้น ยกเว้นเพียงคนเดียวก็คือ ชายอดีตคนรักที่เธอหนีตามมาด้วย ด้วยเหตุนี้เอง ผู้วิจัยจึงเชื่อว่าแม้ว่าในสภาพความเป็นจริงทางสังคมนั้น ปริณิชนัยความรักของชายหญิงจะมีลักษณะใช้อารมณ์กับความสัมพันธ์และปัญหาอยู่จริงก็ตาม แต่มีระดับน้อยกว่าที่ผู้วิจัยศึกษาพบในมิวสิควิดีโอ

ในส่วนของการปฏิเสธคำสั่งสอนและระเบียบแบบแผนในบริบทสังคมไทยที่มีมา จากตัวเลขในตารางที่ 4.7. พบว่า รูปแบบความสัมพันธ์แบบปฏิเสธระบบเหตุผล จำนวน 20 เรื่องในจำนวนทั้งสิ้น 32 เรื่องที่พบนั้น มีลักษณะปฏิเสธค่านิยมเดิมด้วย จึงกล่าวได้ว่า ลักษณะความสัมพันธ์ทั้งสองมีความสัมพันธ์กัน โดยความสัมพันธ์ของชายหญิงที่มีลักษณะปฏิเสธเหตุและผลย่อมมีโอกาสถึง 2 ใน 3 ที่ความสัมพันธ์นั้นจะปฏิเสธค่านิยมเดิมด้วย

ทั้งนี้ จากการวิจัย ผู้วิจัยพบว่า ลักษณะความสัมพันธ์แบบปฏิเสธค่านิยมเดิมนั้น มีลักษณะเป็นไปในทิศทางเดียวกันกับลักษณะการปฏิเสธที่จะใช้เหตุผล กล่าวคือ ภาพความเป็นจริงในมิวสิควิดีโอ นั้น ได้นำเสนอให้เห็นว่า ภายในปริณิชนัยของความรักนั้น ความใกล้ชิดกันของชายหญิง เป็นเรื่องที่กระทำได้ ดังเช่น ในมิวสิควิดีโอเพลง “กลับไม่ได้ไปไม่ถึง” ของ เบิร์ด-ธงไชย ที่ตัวละครเอก คือสถาปนิกหนุ่มได้พบรักกับหญิงสาวคู่หมั้นของแพทย์หนุ่มที่ตัวเองไปดูแลจัดสร้างเรือนหอให้ โดยภายในการดำเนินเรื่องมีฉากที่สถาปนิกหนุ่มพยายามที่จะใกล้ชิดหญิงสาวเพื่อจุมพิตเธอ หรือฉากที่หญิงสาว โอบกอดสถาปนิกหนุ่มอย่างเสรีสร้อยเมื่อใกล้วันแต่งงาน

ดังนั้น จึงกล่าวได้ว่า ภาพความเป็นจริงเกี่ยวกับความรักในมิวสิควิดีโอ นั้น นำเสนอให้เห็นว่า บนพื้นที่ของความรักนั้น เป็นเขตที่ไม่มีกฎ กติกาใดๆ ซึ่งเป็นไปตามทัศนะความคิดยุคหลังสมัยใหม่ที่ต่อต้านแนวคิดยุคสมัยใหม่ (negations of modernism) โดยเฉพาะวาทกรรมของนักคิดยุคสมัยใหม่ที่พรรณาดังสังขรณ์ของภาวะการเป็นมนุษย์ หรือพรรณาให้เห็นถึงความคิดรวบยอดเกี่ยวกับความ

ถูกต้องหรือสังคมโดยรวมว่าเป็นอย่างไร โดยเชื่อว่า ไม่มีข้อสรุปใดที่เบ็ดเสร็จสมบูรณ์ (against totalization) ทั้งๆที่ ในภาพความเป็นจริงอันจริงแท้ของสังคมแล้ว ภาพความเป็นจริงในมิวสิควิดีโอบางภาพนั้น เป็นเพียงภาพตัวแทนในส่วนหนึ่ง ซึ่งเป็นส่วนน้อยเท่านั้น และบนพื้นที่ของความรักที่แท้จริงนั้น ยังเป็นเขตที่มีกฎ กติกาอยู่

#### 5.1.4. แก่นความคิดเรื่องรักแบบแลกเปลี่ยน

แก่นความคิดเรื่องความรักแบบแลกเปลี่ยนนั้น ปรากฏในมิวสิควิดีโอด้วยสัดส่วนถึง 1 ใน 3 ของมิวสิควิดีโอที่เป็นกลุ่มตัวอย่างทั้งหมด โดยแก่นความคิดนี้ถูกนำเสนอเป็นภาพความเป็นจริงในมิวสิควิดีโอจำแนกเป็น 3 ประเภท ดังนี้

1) รักเพื่อหวังรัก เป็นรูปแบบความสัมพันธ์ของชายหญิงที่มีลักษณะการเอาอกเอาใจดูแลฝ่ายหนึ่งเพื่อแลกเปลี่ยนกับความรักคืนมา เหมือนใช้ความรักเพื่อซื้อความรัก อย่างเช่น มิวสิควิดีโอเพลง “ทำไมเป็นคนแบบนี้” ของนิโคล ที่หญิงสาวแอบหลงรักชายหนุ่มที่รู้ว่าเขาไม่สนใจตัวเอง แต่พยายามใส่ใจดูแลเขาในทุกเรื่องและทำทุกอย่างที่เขาขอให้ทำ ทั้งนี้ มิวสิควิดีโอพยายามที่จะนำเสนอภาพความเสียดสีของหญิงสาว เพื่อให้เห็นว่า เป็นผู้ซึ่งมีรักแท้ ทั้งๆที่ยังแอบความหวังให้เขารักตอบ หรือมิวสิควิดีโอเพลง “ฝันร้ายสักคืน” ของกรพินธุ์ ซึ่งหญิงสาวเก็บแว่นตาของชายหนุ่มที่หวังป้องกันบรรดาประจำทาง และแม้ว่ารถจะวิ่งเลยป้ายหยุดรถมาเป็นระยะทางไกลพอสมควรรวมทั้งเป็นเวลาค่าคืน เธอก็เลือกที่จะวิ่งนำแว่นไปคืนให้กับเขา โดยหวังโอกาสที่จะได้พูดคุยกับเขาดังที่รอคอย

2) รักเพื่อเติมเต็ม เป็นรูปแบบความสัมพันธ์ที่ก่อตัวขึ้นมาเพื่อเติมเต็มสิ่งที่ขาดหายจากคนรัก อย่างเช่น มิวสิควิดีโอเพลง “กอดฉันอีกครั้ง” ของทัช ที่แสดงให้เห็นถึงความไม่เข้าใจกันของชายหนุ่มหญิงสาวจนทำให้เลิกรักกัน ระยะเวลาผ่านไปสองปีนานพอที่ทำให้หญิงสาวตัดสินใจแต่งงานกับชายคนใหม่ พร้อมๆกับการกลับมาของอดีตคนรัก หญิงสาวมีอาการฟูมฟายและแสดงให้เห็นว่ามีความสุขกับคนรักเก่า ราวกับว่า ความรักครั้งใหม่ที่เกิดขึ้นนั้น ก่อตัวขึ้นเพื่อเติมเต็มความอ้างว้างที่เกิดขึ้นชั่วระยะเวลา 2 ปี แม้ว่าในที่สุดหญิงสาวเลือกที่จะเข้าพิธีวิวาห์กับคนรักใหม่ แต่ภาพที่นำเสนอทำให้เห็นอย่างชัดเจนว่า เธอรักคนรักเก่าและเข้าพิธีวิวาห์เพราะหน้าที่เท่านั้น หรือมิวสิควิดีโอเพลง “เพิ่งเข้าใจ” ของนาวิน ศำร์ ที่หญิงสาวป็นใจจากชายหนุ่มไปมีคนใหม่ เนื่องจากชายหนุ่มไม่มีเวลาให้เธออย่างที่ต้องการ โดยชายคนใหม่สามารถเติมเต็มสิ่งที่ขาดหายของเธอได้ ภาพความสัมพันธ์ในลักษณะนี้ถูกนำเสนอขึ้นเข้าทำนองแกงจืดจืดจึงรู้คุณเกลือ โดยชายคนใหม่มีหน้าที่เขามาทำให้แกงจืดลงให้มากที่สุด เพื่อให้หญิงสาวซึ่งก็คือ เกลือมีค่ามากที่สุด ซึ่งจะทำให้ชายหนุ่มเป็นผู้ที่ควรจะเสียใจมากที่สุดเช่นกัน

3) รักเพื่อเพิ่มค่า เป็นรูปแบบความสัมพันธ์เชิงความรักเพื่อหวังให้สถานภาพดีขึ้น หรือเพื่อเพิ่มค่าให้กับตัวเอง อย่างเช่น มิวสิควิดีโอเพลง “หัวใจกระดาษ” ของธรรพ์ณธร ที่แสดงให้เห็นถึงความเจ็บช้ำน้ำใจของชายหนุ่มที่คนรักแปรเปลี่ยนใจไปกับลูกชายนักธุรกิจร้อยล้าน ซึ่งท้ายที่สุดเธอก็ทอดทิ้งลูกชายนักธุรกิจไปหารักใหม่ที่ทำให้เธอมีสถานภาพที่ดีขึ้นยิ่งกว่า โดยมิวสิควิดีโอพยายามที่จะสื่อให้เห็นว่า ไม่ควรที่ใครจะไปเสียใจกับความรักของหญิงสาวคนหนึ่งที่ไม่มีค่าอะไรเลย นอกจากนี้ ยังมีมิวสิควิดีโอเพลง “เรื่องข้าหมา” ของ Y not 7 ที่หญิงสาวทิ้งชายคนรักซึ่งมีอาชีพนักดนตรีไปกับหัวหน้าแก๊งค์มาเฟีย เพราะเป็นหลักยึดที่มั่นคงกว่าและคิดว่าเป็นคนรักนักดนตรีด้วย โดยมิวสิควิดีโอนำเสนอภาพดังกล่าวเพื่อเปรียบเทียบให้เห็นถึงความด้อยกว่าของชายหนุ่ม แต่ก็พยายามต่อสู้กับคนที่เข้มแข็งกว่าเพื่อชิงหญิงคนรักคืน

เพื่อเพิ่มค่า ซึ่งเป็นภาพความเป็นจริงที่นำเสนอให้เห็นรูปแบบความสัมพันธ์เชิงความรักแบบแลกเปลี่ยนว่า รูปแบบความสัมพันธ์เชิงความรักนั้น เป็นความสัมพันธ์เชิงแลกเปลี่ยนเสมือนสินค้า (love as commodity) เช่น ลักษณะรักเพื่อหวังรักนั้น ในมิติหนึ่งดูเหมือนว่าเป็นลักษณะความรักที่บริสุทธิ์ใจและหวังทำดีทุกอย่างให้กับคนที่รักนั้น แต่อีกมิติหนึ่งแสดงให้เห็นว่า การแสดงความรักและทำความดีให้ นั้น มีลักษณะการหวังผลให้รักตอบ ทั้งนี้ จากการศึกษา ผู้วิจัยพบว่า ภาพความเป็นจริงของความสัมพันธ์ในลักษณะนี้ ปรากฏในมิวสิควิดีโอแทบทุกเพลงนั้น โดยที่ชายหนุ่มหรือหญิงสาวมักจะทำความดีเพื่อหวังผลกับคนรักรักตอบ ยิ่งไปกว่านั้น ชายหนุ่มหญิงสาวมักจะพิสูจน์คุณค่าของตัวเองด้วยการเลือกที่จะทำความดีกับบุคคลที่มีลักษณะรูปร่างหน้าตาและบุคลิกที่ดีอย่างน้อยที่สุด ก็คือ รูปร่างหน้าตาเสมอตัวเอง โดยแทบไม่มีการนำเสนอภาพความเป็นจริงที่แสดงให้เห็นถึงความรักแบบบริสุทธิ์ใจ หรือความรักคือการให้แม่แต่น้อย

และที่สำคัญ ในลักษณะรักเพื่อเติมเต็มและรักเพื่อเพิ่มค่านั้น รูปแบบความสัมพันธ์เชิงความรักแบบแลกเปลี่ยนนั้น ได้ถูกนำเสนอในรูปแบบที่ซับซ้อนขึ้นไปอีก ทั้งนี้ ในลักษณะรักเพื่อเติมเต็มและรักเพื่อเพิ่มค่านั้น ความต้องการของมนุษย์มิได้ต้องการคนรักเพื่อสร้างครอบครัว หรือเพื่อพิสูจน์คุณค่าของตนดังเช่นลักษณะรักเพื่อรักข้างต้น แต่ความต้องการดังกล่าวมีลักษณะเชิงแลกเปลี่ยน เพื่อความพึงพอใจสูงสุด (maximum satisfaction) ซึ่งเมื่อคนๆหนึ่งไม่สามารถที่จะตอบสนองได้ทั้งหมด ก็จะต้องแลกเปลี่ยนจากอีกคนหนึ่งเพื่อให้ได้ความพึงพอใจสูงสุด เช่น มิวสิควิดีโอเพลง “กอดฉันอีกครั้ง” ที่มีลักษณะรักเพื่อเติมเต็มนั้น แสดงให้เห็นอย่างชัดเจนว่าหญิงสาวยังคงผูกพันกับอดีตคนรัก ส่วนความรักที่มีต่อชายคนใหม่นั้น เป็นสัญลักษณ์ถึงการชดเชยความอ้างว้าง หรือเติมเต็มจิตใจที่เคยขาดหายในช่วงระยะเวลาหนึ่ง ขณะเดียวกัน มิวสิควิดีโอเพลง “เรื่องข้าหมา” ที่มีลักษณะรักเพื่อเพิ่มค่านั้น ความสัมพันธ์เชิงความรักที่หญิงสาวมอบให้หัวหน้าแก๊งค์

มาเพี้ยน เป็นสื่อให้เห็นถึงความต้องการหลักยึดที่มั่นคงและสถานภาพทางสังคมที่ดีขึ้นกว่าการเปิดเพียงคนรักของนักดนตรี

ดังนั้น จึงกล่าวได้ว่า ภาพความเป็นจริงรูปแบบความสัมพันธ์เชิงความรักในมิวสิควิดีโอ นั้น แสดงให้เห็น ได้มีการนำระบบอุปสงค์และอุปทานเข้ามาเกี่ยวข้องกับความสัมพันธ์เชิงความรักของมนุษย์ มนุษย์มิได้ต้องการความรักจากคนรักเพียงอย่างเดียว แต่ต้องการมาตรฐานสังคม คุณค่าที่สร้างความภูมิใจแห่งตน หรือการเติมเต็มความรู้สึกที่ขาดหาย ซึ่งเป็นความต้องการที่มากกว่า คำว่า “ความรัก”

## 5.2. การสร้างความเป็นจริงผ่านโครงเรื่องของมิวสิควิดีโอ

เป็นการศึกษาภาพความเป็นจริงที่น่าเสนอผ่านโครงเรื่องของมิวสิควิดีโอแต่ละเพลงว่า มีรูปแบบการเล่าเรื่องอย่างไร ทั้งนี้ โครงเรื่องของมิวสิควิดีโอเพลงไทยสากลนั้น ส่วนใหญ่แล้วจะเป็นเหตุการณ์ที่มีรายละเอียดหรือลำดับของเหตุการณ์กระชับจนถึงกับสั้น แต่ยังคงมีลักษณะการเปิดเรื่อง ดำเนินเรื่องและการคลี่คลายที่สามารถศึกษาถึงลำดับเหตุการณ์ที่ผูกเป็นเรื่องราวของมิวสิควิดีโอได้

ทั้งนี้ สามารถจำแนกการวิเคราะห์โครงเรื่องของมิวสิควิดีโอตามลักษณะทั้ง 3 ได้ ดังนี้ รูปแบบ

### 5.2.1. การเปิดเรื่อง

เป็นจุดเริ่มต้นของเรื่อง เป็นช่วงที่ชักจูงความสนใจของเรื่องราวทั้งหมด ทั้งนี้ ผู้วิจัยได้จำแนกการเปิดเรื่องของมิวสิควิดีโอกลุ่มตัวอย่างออกเป็น 3 รูปแบบ คือ เปิดเรื่องแบบสมหวัง ไม่สมหวังและขัดแย้ง ตามตารางที่ 10

## ตารางที่ 10. จำแนกการเปิดเรื่องมิวสิกวิดีโอ

การเปิดเรื่อง											
การเปิดเรื่องแบบสมหวัง				การเปิดเรื่องแบบไม่สมหวัง						การเปิดเรื่องแบบขัดแย้ง	
ใช้ชีวิตตามลำพังอย่างปกติสุข	ใช้ชีวิตกับคนรักอย่างปกติสุข	มีโอกาสใกล้ชิด / รู้จักกับคนรัก	แต่อดีตทรงจำความรักอันเปี่ยมสุข	คนที่รักสมใจคนอื่น	คนที่รักไม่สมใจคนอื่น	คนที่รักดีจาก	ไม่มีคนรัก	คับข้องใจในรัก	เล้าถึงรักเก่าที่เจ็บปวด	ขัดแย้งเกี่ยวกับการใช้ชีวิตคู่กับชีวิตอิสระ	ขัดแย้งเกี่ยวกับการยึดมั่นในความรักหรือสถานภาพชีวิตที่คิดว่า
✓	✓	✓	✓	✓	✓	✓	✓	✓	✓	✓	✓

ก.การเปิดเรื่องแบบสมหวัง ปรากฏในมิวสิกวิดีโอจำนวน 18 เรื่องในจำนวน 57 เรื่อง ทั้งนี้ สามารถจำแนกเป็นลักษณะการเปิดเรื่องแบบสมหวังได้ 4 ลักษณะคือ

1) การเปิดเรื่องแบบใช้ชีวิตตามลำพังอย่างปกติสุข

จะเป็นการเปิดเรื่องที่น่าเสนอเรื่องราวของตัวละครที่ไม่มีปัญหาใดๆ ใช้ชีวิตอย่างปกติสุข อย่างเช่น ในมิวสิกวิดีโอเพลง “ตกใจหมดเลย” ของนัท มีเรีย ที่นำเสนอชีวิตของหญิงสาวที่ใช้ชีวิตอย่างปกติสุข มีชายหนุ่มให้ความสนใจเป็นจำนวนมาก แต่เธอก็ไม่ให้ความสนใจกับใครเป็นพิเศษ เลือกใช้ชีวิตอย่างที่เธอต้องการ

2) การเปิดเรื่องแบบใช้ชีวิตกับคนที่รักอย่างปกติสุข

จะเป็นการเปิดเรื่องที่น่าเสนอเรื่องราวของตัวละครที่ไม่มีปัญหาใดๆ หรือเป็นการปูพื้นให้เห็นถึงความสุขของตัวละครหญิงชายก่อนที่มีตัวแปรอื่นเข้ามาทำให้เกิดปัญหาขึ้น เช่น มิวสิกวิดีโอเพลง “ระแวง” ที่เปิดเรื่องให้เห็นถึงรักรักที่ชายหนุ่มและหญิงสาวคู่หนึ่งใช้ชีวิตกันอย่างหวานชื่น ก่อนที่ฝ่ายหญิงจะหันไปให้ความสนใจชายคนใหม่

3) การเปิดเรื่องแบบมีโอกาสได้ใกล้ชิด หรือได้รู้จักกับคนรัก

จะเป็นการเปิดเรื่องของตัวละครที่แอบหมายปองฝ่ายตรงกันข้ามและสุขใจที่ได้มีโอกาสที่จะใกล้ชิดเขา เช่น มิวสิกวิดีโอเพลง “ทำไมต้องรักเธอ” ที่ชายหนุ่มหลงรักหญิงสาวที่มีเจ้าของแล้ว แต่เมื่อเธอมีปากเสียงกับชายหนุ่มคนรัก ชายหนุ่มก็มีความสุขที่จะเข้าไปดูแลเธอ แม้ว่าเธอจะทราบดีว่า ผลที่สุดแล้วเธอจะต้องกลับไปหาคนที่เธอรัก

#### 4) การเปิดเรื่องแบบเล่าย้อนอดีตถึงความทรงจำอันเปี่ยมสุข

เป็นการเปิดเรื่อง โดยตัวละครที่ดูเป็นสุขและประสบความสำเร็จในเรื่องความรัก จะปรากฏขึ้นในตอนต้นเรื่องและย้อนรำลึกถึงความหลังต่างๆก่อนที่จะมีวันนี้ อย่างเช่น เพลง “อุ่นใจ” ของคริสติน่า ที่หญิงสาวเดินทางกลับไปที่บ้านเก่าๆหลังหนึ่ง โดยใช้เวลาเยี่ยมชมของทุกชิ้นและมูมทุกมุมภายในบ้านที่เคยใช้เป็นรังรักกันคนรักพร้อมกันระลึกถึงอดีตอย่างปลื้มใจก่อนที่จะชายคนรักจะเดินทางมาสมทบเธอภายหลัง

**ข. การเปิดเรื่องแบบไม่สมหวัง** ปรากฏในมิวสิกวิดีโอจำนวน 35 เรื่องจากจำนวนทั้งสิ้น 57 เรื่อง สามารถจำแนกได้เป็น 6 ลักษณะ ดังนี้

##### 1) คนรักหรือคนที่รักให้ความสนใจคนอื่น

เป็นการเปิดเรื่องที่ตัวละครส่วนใหญ่จะมีคนรัก หรือเพื่อนต่างเพศที่ใกล้ชิดเป็นพิเศษอยู่แล้ว แต่เริ่มที่จะมีท่าทีให้ความสนใจกับเพื่อนต่างเพศคนอื่น หรือตัวละครหมายปองเพื่อนต่างเพศคนหนึ่ง แต่เขาไม่รับรู้และกลับไปให้ความสนใจคนอื่น เช่น เพลง “ทำไมเป็นคนแบบนี้” ของ นิโคล ที่หญิงสาวหมั้นเฝ้าดูแลเป็นห่วงเป็นใยชายหนุ่ม แต่เขากลับให้ความสนใจกับหญิงคนอื่น โดยไม่มีท่าทีกับเธอแม้แต่น้อย

##### 2) คนรักหรือคนที่รักไม่สนใจใยดี

เป็นการเปิดเรื่องที่น่าเสนอให้เห็นถึงตัวละครที่คนรัก หรือคนที่รักไม่ให้ความสนใจ โดยมีได้มีท่าทีว่ามีคนอื่น แต่เป็นเพราะตัวคนรักไม่ให้ความสนใจหรือไม่ให้ความสำคัญ เช่น ในมิวสิกวิดีโอเพลง “รักมากเกินไป” ของ นาวิน ดาร์ ที่ชายหนุ่มพยายามทำดีดูแลหญิงคนรัก แต่เธอปฏิเสธความหวังดีของเขาทุกอย่าง

##### 3) คนรักตีจาก

เป็นการเปิดเรื่องที่ปูพื้นแสดงให้เห็นถึงสภาพความรักของตัวละครที่ถูกคนรักขอยุติความสัมพันธ์ เช่น มิวสิกวิดีโอเพลง “ไม่ต้องทอน” ที่ชายหนุ่มถูกหญิงคนรักของยุติความรัก ส่งผลให้เขาเดินทางไปทั่วกรุงอย่างคนไร้สติ

##### 4) ขาดคนรักแล้วไม่สามารถดำเนินชีวิตแบบปรกติสุข

เป็นการเปิดเรื่องที่แสดงให้เห็นถึงอาการไว้เสถียรภาพ ไม่สามารถลุกขึ้นยืนราวกับเจ็บป่วยเมื่อคนรักจากไป อย่างเช่น มิวสิควิดีโอเพลง “หลับทั้งน้ำตา” ของ กรพินธุ์ ที่หญิงสาวต้องนอนชมราวกับคนป่วยอยู่ในห้องและรำลึกถึงชายคนรักที่จากไป

#### 5) คับข้องหมองใจในความรัก

เป็นการเปิดเรื่องที่แสดงให้เห็นถึงตัวละครที่เกิดปัญหาที่แก้ไม่ตกในเกี่ยวกับความสัมพันธ์ที่มีกับคนรักหรือคนที่รัก เช่น มิวสิควิดีโอเพลง “รักไม่ลง” ของ ดั่ง-พันกร ที่ตัวละครยืนอยู่หน้าห้องของหญิงคนรักและลังเลที่จะเข้าไปสอบถามเธอถึงเรื่องราวของชายอีกคนดีหรือไม่

#### 6) เล่าย้อนรำลึกถึงความรักที่เจ็บปวด

เป็นการเปิดเรื่องที่ให้ตัวละครออกมาเล่าประสบการณ์เกี่ยวกับความรักของเขาเพื่อแลกเปลี่ยนประสบการณ์กับผู้ชม อย่างเช่น มิวสิควิดีโอเพลง “ไม่ตกลง” ของ อ๋า-อัมรินทร์ นิตพันธ์ ที่ตัวละครซึ่งเป็นนักดนตรี ได้พูดเกริ่นให้ผู้ฟังทราบถึงเรื่องราวที่มาของเพลงซึ่งมาจากประสบการณ์ของตนเอง

ก.การเปิดเรื่องแบบขัดแย้ง จะพบในมิวสิควิดีโอจำนวน 4 เรื่องจากจำนวนทั้งสิ้น 57 เรื่อง โดยสามารถแบ่งได้เป็น 2 ลักษณะ ดังนี้

#### 1) ขัดแย้งเกี่ยวกับการใช้ชีวิตคู่และชีวิตอิสระ

เป็นการเปิดเรื่องที่แสดงให้เห็นถึงปัญหาในเรื่องทัศนคติเกี่ยวกับความรักของตัวละครชายหญิงที่มีความสัมพันธ์ใกล้ชิดกันในเรื่องการใช้ชีวิตคู่และการใช้ชีวิตที่อิสระ ซึ่งทัศนคติที่แตกต่างนั้นนำไปสู่การสิ้นสุดลงของความรักในที่สุดอย่างเช่น มิวสิควิดีโอเพลง “นาฬิกาทราย” ที่ตัวละครหญิงเฝ้ารอให้เรือนหอสร้างเสร็จเพื่อที่จะเข้าสู่พิธีวิวาห์ แต่ส่วนฝ่ายชายเมื่อเข้าใกล้วันเวลานั้น เริ่มที่จะรู้สึกไม่ต้องการชีวิตคู่ เหมือนกับนาฬิกาทรายที่ด้านหนึ่งของนาฬิกาทรายจะต้องเพิ่มขึ้น อีกด้านหนึ่งทรายจะต้องลดลง

#### 2) ขัดแย้งเกี่ยวกับการยึดมั่นในความรักหรือสถานภาพชีวิตที่ดีกว่า

เป็นการเปิดเรื่องที่แสดงให้เห็นถึงปมขัดแย้งเกี่ยวกับความสัมพันธ์ของตัวละครชายหญิงที่ฝ่ายหนึ่งเลือกที่จะสิ้นสุดความรักลง เพราะเลือกเอาสถานภาพชีวิตที่ดีกว่าเป็นหลัก เช่น มิวสิควิดีโอเพลง “จุดไฟ” ที่หนุ่มนักดับเพลิงถูกหญิงคนรักขอยุติความรัก ทั้งนี้ เนื่องจากอาชีพที่ทำอยู่นั้น ไม่มีความมั่นคงที่ดีให้กับหญิงสาว



### 5.2.2.การดำเนินเรื่อง

เป็นช่วงกลางของโครงเรื่องที่เรื่องราวเริ่มที่จะเข้าสู่ประเด็นหลักของเรื่องกล่าวได้ว่า เป็นช่วงที่ทวีความเข้มข้นขึ้น ทั้งนี้ ผู้วิจัยได้จำแนกการเปิดเรื่องของมิวสิกวิดีโอกลุ่มตัวอย่างออกเป็น 3 รูปแบบ คือ เปิดเรื่องแบบสมหวัง ไม่สมหวังและขัดแย้ง ตามตารางที่ 9

ตารางที่ 11 จำแนกการดำเนินเรื่องเรื่องมิวสิกวิดีโอ

การดำเนินเรื่อง											
การดำเนินเรื่องแบบสมหวัง				การดำเนินเรื่องแบบไม่สมหวัง						การดำเนินเรื่องแบบขัดแย้ง	
ใช้ชีวิต กับคน รักอย่าง ปรกติ สุข	มีโอกาส ใกล้ชิด/ รู้จักกับ คนรัก	มีคน หลงรัก	เล่าอดีต ความ ทรงจำ ความรัก อัน เปี่ยม สุข	คน ที่ รัก สม ใจ คน อื่น	คน ที่ รัก ไม่ สม ใจ โยติ	เจ็บ ปวด รัก เปลี่ยน	คนที่ รัก ใกล้ จิต คน อื่น	ไม่มี คน รัก ไม่ มี สุข	คนที่ รัก มี เจ้า ของ แล้ว	ขัดแย้งทัศนคติ เรื่องการใช้ชีวิตคู่ กับชีวิตอิสระ	ขัดแย้งทัศนคติ เรื่องความรักกับ สถานภาพชีวิตที่ดี กว่า
✓	✓	✓	✓	✓	✓	✓	✓	✓	✓	✓	✓

ก.การดำเนินเรื่องแบบสมหวัง ปรากฏในมิวสิกวิดีโอจำนวน 8 เรื่องจากจำนวนทั้งสิ้น 57 เรื่อง สามารถจำแนกออกได้เป็น 4 ลักษณะ ดังนี้

#### 1) ใช้ชีวิตกับคนที่รักอย่างปรกติสุข

จะเป็นการดำเนินเรื่องที่น่าเสนอเรื่องราวของตัวละครที่ไม่มีปัญหาใดๆ โดยโครงเรื่องของมิวสิกวิดีโอที่มีการดำเนินเรื่องแบบสมหวังส่วนใหญ่จะมีเป็นโครงเรื่องที่ผู้ร้องแบบสุขนิยม กล่าวคือ ตัวละครน่าจะไม่มี ความทุกข์ และตัวเพลงที่นำมาผลิตเป็นมิวสิกวิดีโอเองก็มีลักษณะเป็นเพลงที่มีท่วงทำนองและจังหวะที่สนุกสนาน เช่น มิวสิกวิดีโอเพลง “ไม่ใช่มิใช่” ของนิโคล ที่การดำเนินเรื่องแสดงให้เห็นถึงความสุขของหญิงสาวที่ได้ใช้ชีวิตกับคนรักอย่างปรกติสุขจนเพื่อนๆพากันอิจฉา

## 2) มีโอกาสได้ใกล้ชิดหรือได้รู้จักกับคนรัก

จะเป็นการดำเนินเรื่องที่ส่วนใหญ่แล้วจะเป็นการผูกเรื่องให้ตัวละครที่แอบหมายปองเพศตรงข้าม ได้มีโอกาสใกล้ชิดกับบุคคลที่หมายปอง เช่น มิวสิควิดีโอเพลง “บุษบา” ของ นิโคล ที่หญิงสาวแอบหมายปองชายหนุ่มคนหนึ่ง ซึ่งมิวสิควิดีโอได้ผูกเรื่องให้ในช่วงการดำเนินเรื่องหญิงสาวได้มีโอกาสใกล้ชิดทำความรู้จักกับชายหนุ่มที่ตัวเองหมายปอง

## 3) มีคนหลงรัก

เป็นการวางโครงเรื่องของเพลงที่มีลักษณะสนุกสนาน ซึ่งตัวละครส่วนใหญ่จะถูกปูพื้นให้เห็นว่า เป็นคนที่มีชีวิตปกติสุข รูปร่างหน้าตาดี และมีเพศตรงข้ามให้ความสนใจหมายปอง ดังเช่น มิวสิควิดีโอเพลง “ตกใจหมดเลย” ของนัท มีเรีย ที่ในช่วงการดำเนินเรื่องนั้น ได้มีการผูกเรื่องให้ชายหนุ่มหลายๆคนต่างเข้ามารุ่มล่อมขอความรักจากหญิงสาว

## 4) เล่าย้อนอดีตถึงความทรงจำอันเปี่ยมสุข

ส่วนใหญ่จะเป็นการผูกเรื่องให้ต่อเนื่องจากโครงเรื่องที่มีลักษณะเดียวกัน และแก่นความคิดหลักของเพลงนั้น จะเป็นเรื่องสุขนิยม คือ ตัวละครสมหวังในความรักแล้วและกลับไปยังสถานที่ต่างๆที่เกี่ยวข้องกับในช่วงอดีตที่ความรักถักทอก่อตัวขึ้น อย่างเช่น เพลง “อุ่นใจ” ของคริสติน่า ที่หญิงสาวใช้เวลาก่อนวันเยี่ยมชมบ้านเก่าๆหลังหนึ่ง ซึ่งเป็นอดีตรักรักของตนเองกับชายคนรัก

ข.การดำเนินเรื่องแบบไม่สมหวัง เป็นการดำเนินเรื่องของมิวสิควิดีโอที่พบมากที่สุด จำนวน 40 เรื่องจากจำนวนทั้งสิ้น 57 เรื่อง จำแนกเป็นลักษณะได้ดังนี้

### 1) คนรักหรือคนที่รักให้ความสนใจคนอื่น

จากการศึกษาวิเคราะห์จะพบในมิวสิควิดีโอที่มีการผูกโครงเรื่องใน 2 แบบ คือ แบบแรกเป็นเรื่องที่ช่วงเปิดเรื่องตัวละครชายหญิงยังคงความสัมพันธ์กับคืออยู่ แต่มาถึงช่วงนี้คนรักเริ่มที่จะมีใจกับคนอื่น เช่น มิวสิควิดีโอเพลง “ระวาง” ที่ช่วงเปิดเรื่องแสดงให้เห็นความสุขของชายหนุ่มกับคนรักในรักรักของทั้งคู่ แต่เรื่องราวผูกให้ในช่วงการดำเนินเรื่องนั้น หญิงสาวเริ่มที่จะเอาใจออกห่างไปหาชายอื่น แบบที่สองเป็นเรื่องที่ตัวละครแอบหมายปองเพื่อต่างเพศแต่คนที่หมายปองนั้นกลับไปให้ความสนใจคนอื่น โดยที่ไม่เคยสังเกตหรือรับรู้ถึงความรู้สึกนึกคิดของตัวละครดังกล่าวแม้แต่น้อย เช่น มิวสิควิดีโอเพลง “ฝันร้ายสักคืน” ที่หญิงสาวเฝ้าติดตามดู

ความเป็นไปของชายหนุ่มด้วยความรู้สึกอันเต็มเปี่ยมไปด้วยความรัก แต่ชายหนุ่มไม่เคยรับทราบ และให้ความสำคัญกับคนอื่น จนหญิงสาวต้องเจ็บปวดเศร้าโศกเสียใจ

## 2) คนที่รักไม่สนใจใยดี

เป็นการผูกเรื่องให้ตัวละครมีใจหรือให้ความสนใจกับเพศตรงข้าม โดยฝ่ายตรงข้ามไม่มีท่าทีตอบสนองแต่อย่างใด ทั้งนี้ เป็นการผูกปัญหาเกี่ยวกับความรักเพื่อคลายปมปัญหาในตอนสุดท้าย อย่างเช่น มิวสิควิดีโอเพลง “ออกอาการ” ของ วงเคอะ ซัน ที่หญิงสาวแอบหมายปองชายหนุ่มที่พักอยู่ในอาคารห้องชุดเดียวกัน แต่ชายหนุ่มเก็บความรู้สึกได้เป็นอย่างดีจนหญิงสาวไม่สบายใจด้วยเหตุที่ว่า ไม่ทราบว่าฝ่ายชายมีความรู้สึกอย่างไรกับตน

## 3) เจ็บปวดอันเนื่องมาจากความรักเปลี่ยน

เป็นการดำเนินเรื่องที่ผูกโครงเรื่องให้แสดงถึงความรันทด เจ็บปวดของตัวละครอันเนื่องมาจากความรัก เช่น มิวสิควิดีโอเพลง “คนที่ขาวาดไว้ไม่ใช่เธอ” ของ ดั่งพันกร ที่ตัวละครหญิงถูกคนรักตีจากกลางถนน ส่งผลให้เห็นเจ็บปวดครันทนต้องทรุดตัวลงพื้นถนนยามที่ฝนตกลงมาอย่างหนัก ท่ามกลางสายตาของผู้คนที่ผ่านไปมา

## 4) คนรักมีความสัมพันธ์ใกล้ชิดกับคนอื่น

เป็นการดำเนินเรื่องที่ผูกโครงเรื่องให้คนรักของตัวละครแอบมีความสัมพันธ์กับคนอื่น ทั้งๆที่ยังคงมีความสัมพันธ์ในฐานะที่เป็นคนรักของตัวละครนั้นอยู่ เช่น มิวสิควิดีโอเพลง “ครึ่งใจ” ที่ชายหนุ่มนักสถาปนิกต้องเดินทางไปทำงานยังต่างจังหวัด เพื่อหาเงินสร้างเรือนหอให้กับคนรัก แต่ต้องกลับมาพบว่า คนรักของตัวเองมีความสัมพันธ์อย่างลึกซึ้งกับเพื่อนของตนเอง

## 5) ขาดคนรักแล้วไม่สามารถดำเนินชีวิตแบบปรกติสุข

เป็นการดำเนินเรื่องที่แสดงให้เห็นถึงอาการที่ไม่สามารถดำเนินชีวิตเหมือนปรกติได้เมื่อขาดคนรักไป อย่างเช่น มิวสิควิดีโอเพลง “อดใจไม่ไหว” ของมาซา ที่หญิงสาวไม่สามารถทำงานบ้านได้ตามปรกติ บางครั้งเหม่อลอยจนทำให้ได้รับบาดเจ็บจากการคิดถึงชายคนรัก

## 6) คนที่รักมีเจ้าของแล้ว

เป็นการดำเนินเรื่องที่มีการปูพื้นให้เห็นว่าตัวละครมีความสัมพันธ์กับเพศตรงข้ามที่มีเจ้าของแล้วราวกับว่าตัวละครนั้นไม่ทางออก เช่น มิวสิควิดีโอเพลง “ผิด

ตรงไหน-ฉันมาทำอะไร” ของเบิร์ด-ธงไชย ที่ชายหนุ่มคอยดูแลหญิงสาวเพื่อนสนิทที่กำลังเศร้าเสียใจเนื่องจากคนรักทิ้ง จนในที่สุดหญิงสาวยอมที่จะเข้าพิธีแต่งงานด้วย แต่ภายในงานอดีตคนรักของหญิงสาวได้กลับมา แสดงความเป็นเจ้าของและเปิดเผยให้ชายหนุ่มทราบว่า เขาและหญิงสาวได้มีสัมพันธ์ฉันท์สามีภรรยาไปแล้ว

ก.การดำเนินเรื่องแบบขัดแย้ง ศึกษาพบในมิวสิกวิดีโอจำนวน 9 เรื่องของมิวสิกวิดีโอทั้ง 57 เรื่อง จำแนก 2 ลักษณะ ดังนี้

#### 1) ขัดแย้งเกี่ยวกับการใช้ชีวิตคู่และชีวิตอิสระ

เป็นการดำเนินเรื่องที่น่าไปสู่ปัญหาสำคัญของเรื่องซึ่งก็คือปัญหาในเรื่องทัศนคติเกี่ยวกับความรักของตัวละครชายหญิง ซึ่งหากคนทั้งสองสามารถหาทางออกด้วยการปรับทัศนคติเรื่องความรักและการใช้ชีวิตคู่ได้ ปัญหาที่จะสามารถคลี่คลายได้ด้วยดี แต่ถ้าไม่ใคร่เรื่องในส่วนของการคลี่คลายก็จะนำไปสู่ความเศร้า อย่างเช่น มิวสิกวิดีโอเพลง “เพิ่งเข้าใจ” ที่ตัวละครชายหนุ่มไม่เคยให้ความใส่ใจในตัวหญิงสาวคนรัก เพราะต้องการใช้ชีวิตกับเพื่อนฝูงตามปรกติ แต่หญิงสาวคนรักต้องการที่จะให้ชายหนุ่มดูแลเอาใจใส่บ้าง และเมื่อทัศนคติทั้งสองไม่สามารถบรรจบกันได้ หญิงสาวก็เลือกที่จะจากไปเริ่มต้นกับชายคนใหม่ และเมื่อนั้นเองชายหนุ่มจึงเริ่มที่จะรู้สึกถึงความผิดพลาดของตัวเอง

#### 2) ขัดแย้งเกี่ยวกับการยึดมั่นในความรักหรือสถานภาพชีวิตที่ดีกว่า

เป็นการดำเนินเรื่องที่แสดงให้เห็นถึงปมขัดแย้งเกี่ยวกับความสัมพันธ์ของตัวละครชายหญิงที่สั่นคลอน เพราะอีกฝ่ายหนึ่งมิได้มีเป้าหมายแห่งรักเพื่อที่จะอยู่กับคนที่รักอย่างแท้จริง ความสัมพันธ์แปรเปลี่ยนได้ง่าย เพราะต้องการสถานภาพที่ดีกว่า เช่นในมิวสิกวิดีโอเพลง “ไม่ตกลง” ที่หญิงสาวคนรักของนักร้องหนุ่ม แปรเปลี่ยนใจไปคบกับชายผู้กว้างขวาง เหตุเพราะอดีตคนรักเป็นเพียงนักร้องเฉิมๆที่บุคลิกภาพของเขาเรียกเสียงฮาของคนรอบข้างได้ตลอดเวลา รวมทั้งการมีคนรักที่เป็นนักร้องย่อมไม่มีความมั่นคงเท่ากับคนรักที่เป็นผู้กว้างขวาง

### 5.2.3.การคลี่คลาย

เป็นการสิ้นสุดเรื่องราวทั้งหมด หรือเป็นการคลี่คลายสถานการณ์ของเรื่องราวที่วางโครงเรื่องไว้ตั้งแต่ต้น ซึ่งอาจจะจบลงอย่างสุชานาฏกรรมหรือโศกนาฏกรรมก็ได้ ทั้งนี้จากการศึกษาสามารถจำแนกการคลี่คลายโครงเรื่องของมิวสิกวิดีโอได้ 2 ลักษณะ ตามตารางที่ 12

ตารางที่ 12 จำแนกการคลี่คลายเรื่องมิวสิกวิดีโอ

การคลี่คลายเรื่อง										
การคลี่เรื่องแบบสมหวัง				การคลี่คลายเรื่องแบบไม่สมหวัง					การคลี่คลายเรื่องแบบขัดแย้ง	
ใช้ชีวิต กับคน รักแต่ไม่ ผูกมัด	ความรัก ประสบ ความสำเร็จ ระดับ หนึ่ง	จัดการ ปัญหา ได้/ ยอมรับ ความ จริงและ สามารถ ลุกขึ้นสู้ ชีวิต	พบรัก ใหม่	จำใจ หลีกเลี่ยง	ปิดตัว เอง/ เก็บตัว เพื่อ เยียวยา	คนรัก/ คนที่รัก มีเจ้า ของ แล้ว	ยอม จำนน ต่อชีวิต ด้วย การทำ งายตัว เองเกิด โศก นาฏ กรรม	ปัญหา ยังคง ค้างคา ไว้ไม่มี ข้อยุติ		
✓	✓	✓	✓	✓	✓	✓	✓	✓	-	-

ก.การคลี่คลายแบบสมหวัง จากการศึกษาพบในมิวสิกวิดีโอจำนวน 19 เรื่องของทั้งหมด สามารถแบ่งเป็น 4 ลักษณะคือ

1) ใช้ชีวิตแบบคนรักแต่ไม่ผูกมัด

เป็นการคลี่คลายเรื่องของความสัมพันธ์ชายหญิงที่กำลังก่อตัวขึ้นอย่างมีความสุข แต่ไม่ได้มีการยืนยันความสัมพันธ์นั้นว่า เป็นความสัมพันธ์เชิงความรัก เช่น มิวสิกวิดีโอเพลง “ไม่ใช่ไม่ใช่” ของนิโคล ที่ตัวละครชายหญิงใช้ชีวิตร่วมกันแบบคนรัก แต่ปฏิเสธที่จะยืนยันต่อสังคมรอบๆตัวว่า เป็นคนรักกัน

2) ความรักประสบความสำเร็จระดับหนึ่ง

เป็นการคลี่คลายเรื่องราวความรักของตัวละครชายหญิงที่มีความรู้สึกที่ดีต่อกันตั้งแต่เริ่มเรื่องและผ่านอุปสรรคต่างๆจนความสัมพันธ์เริ่มที่จะไปในทางที่ดีขึ้น เช่น มิวสิกวิดีโอเพลง “ใจสั่งมา” ที่หนุ่มนักดนตรีพยายามตามจีบหญิงสาวที่ฐานะดีกว่า ทุกครั้งที่โทรศัพท์ไปหาหญิงสาวจะปล่อยให้เครื่องตอบรับๆการติดค่อนั้นอย่างไม่สนใจ แต่ในช่วงคลี่คลายของเรื่องชายหนุ่มใช้เงินเท่าที่มีติดตัวโทรศัพท์หาหญิงสาวและร้องเพลงระบายความในใจให้เธอ

ทราบ และจากที่ไม่เคยใส่ใจ หญิงสาวเริ่มหยุดกิจกรรมที่ทำอยู่และฟังความในใจของชายหนุ่มที่พยายามจะบอกเล่ากับคนในที่สุด

### 3) จัดการปัญหาได้ ยอมรับความจริงและลุกขึ้นสู้อีกครั้ง

เป็นการคลี่คลายเรื่องราวของตัวละครที่เจ็บช้ำมาจากความรักอย่างแสนสาหัส แต่สามารถที่จะครองสติและลุกขึ้นดำเนินชีวิตได้อีกครั้ง เช่น มิวสิควิดีโอเพลง “เรื่องซี้หมา” ที่หนุ่มนักดนตรีถูกหญิงสาวสะบัดรักไปหาชายหนุ่มผู้กว้างขวาง ซึ่งในช่วงของการดำเนินเรื่องชายหนุ่มพยายามที่จะไล่ไขว่คว้าให้เธอกลับมา แต่เมื่อเธอยื่นดูเขาถูกหนุ่มผู้กว้างขวางซ้อมอย่างเฉยเมย ชายหนุ่มจึงตระหนักถึงความจริงและมองสิ่งที่ผ่านไปว่า เป็นเพียงเรื่องซี้หมา

### 4) พบรักใหม่

เป็นการคลี่คลายเรื่องของตัวละครที่พลาดหวังจากคนที่เขารัก แต่ในที่สุด ตัวละครนั้น ก็พบคนที่รักเขา เช่น มิวสิควิดีโอเพลง “หญิงเดียวในดวงใจ” ของดั่ง-พันกร ที่ชายหนุ่มถูกคนรักของยุคความสัมพันธ์ ชีวิตหลังจากนั้นจึงเต็มไปด้วยความเศร้าสร้อย แต่เพื่อนหญิงของเขาไม่เคยทอดทิ้ง จนในที่สุดเขาก็สามารถตระหนักได้ว่า ใครคือคนที่รักเขาและความรักที่แท้จริงเป็นอย่างไร

**ข. การคลี่คลายแบบไม่สมหวัง** จากการศึกษาพบในมิวสิควิดีโอจำนวน 38 เรื่อง จากจำนวนทั้งสิ้น 57 เรื่อง สามารถจำแนกได้ 5 ลักษณะ คือ

#### 1) จำใจหลีกทางให้

เป็นการคลี่คลายเรื่องราวที่ตัวละครเห็นว่า อยากรู้ก็ตามคนที่รักนั้น คงไม่รับรักตนหรือคงไม่มีใจให้อย่างแน่นอนแล้ว เป็นการจำยอมจากไป อย่างเช่น มิวสิควิดีโอเพลง “ผิดตรงไหน-ฉันมาทำอะไร” ของเบิร์ต-ธงไชย ที่ชายหนุ่มกำลังเข้าสู่พิธีวิวาห์กับหญิงคนรัก แต่คู่อดีตคนรักของหญิงสาวเข้ามาขัดขวางงานและหญิงสาวก็ยังคงมีท่าทีมีใจกับเขา ชายหนุ่มจึงจำใจยกเลิกพิธีและเดินจากไป เพราะทราบดีว่าหญิงสาวยังคงมีใจกับคนรักเก่า

#### 2) ปิดตัวเองหรือเก็บตัวเพื่อเยียวยาหัวใจ

เป็นการคลี่คลายเรื่องราวของตัวละครที่ผิดหวังในความรัก จึงจำเป็นที่จะต้องปิดตัวเองไม่รับเรื่องราว และเก็บตัวเพื่อเยียวยาแผลใจ อย่างเช่น มิวสิควิดีโอเพลง “หลบไปพัก” ของ ทิน-คิม ที่ชายหนุ่มผิดหวังในความรักจนต้องหลบไปยังที่ห่างไกล เพื่อว่าจะได้ไม่เห็นหน้าหรือรับรู้เรื่องราวของหญิงคนรัก จะได้ลบภาพเธอออกไปจากใจได้

### 3) คนที่รักมีเจ้าของแล้ว

เป็นการคลี่คลายเรื่องราวของตัวละครที่ไปผูกรักสมัครใจกับหญิงสาวที่มีเจ้าของแล้ว แม้ว่าอาจจะมีช่วงเวลาที่เขาและเธอมีโอกาสใกล้ชิดกันอย่างมีความสุขแต่ในที่สุดแล้ว เขาและเธอก็จะต้องกลับไปหาคนรัก ดังเช่น มิวสิควิดีโอเพลง “ทำไมต้องรักเธอ” ที่ชายหนุ่มเข้าไปคอยดูแลหญิงสาวที่มีปัญหากับคนรัก แม้มีเวลาได้ใกล้ชิดได้มีความสุข แต่ท้ายสุดหญิงสาวก็ต้องกลับไปหาชายคนรัก ปล่อยให้ชายหนุ่มอยู่อย่างโดดเดี่ยวต่อไป

### 4) ยอมจำนนต่อชีวิตด้วยการทำลายตัวเอง หรือเกิดโศกนาฏกรรม

เป็นการคลี่คลายเรื่องราวของตัวละครที่เจ็บช้ำในเรื่องความรักอย่างแสนสาหัสและคิดว่าไม่มีทางออกในชีวิต จึงทำร้ายตัวเองและเรื่องราวอาจจะบานปลายจนกลายเป็นโศกนาฏกรรมในที่สุด ดังเช่น มิวสิควิดีโอเพลง “ปล่อยฉัน” ที่หญิงสาวพบว่า ชายคนรักมีความสัมพันธ์ทางเพศกับเพื่อนรักของตนเอง ด้วยความเจ็บช้ำที่สุดแสนเธอจึงเลือกที่จะยุติชีวิตตัวเอง เพื่อหาทางออกให้ชีวิต

### 5) ปัญหาที่ยังคงค้างคาไม่มีข้อยุติ

เป็นการคลี่คลายเรื่องราวโดยปล่อยให้ผู้ชมคาดเดาเองว่า เรื่องราวควรจะจบลงเช่นไร โดยทิ้งปัญหาให้คาราคาซังไว้ เช่น มิวสิควิดีโอเพลง “เธอกับฉันและมันอีกคน” ที่ชายหนุ่มพบว่า หญิงสาวคนรักมีความสัมพันธ์ทางเพศกับเพื่อนรัก ด้วยความโกรธเกรี้ยวการวิวาทชกต่อยระหว่างทั้งสองจึงเริ่มขึ้น โดยมีหญิงสาวคอยห้าม แต่ในที่สุด คนทั้งสามหมดแรงและนอนลงกับพื้นอย่างเหนื่อยอ่อน โดยปล่อยให้ปัญหานั้นคาไว้อย่างไม่มีการยุติ

จากการศึกษาโครงเรื่องของมิวสิควิดีโอเพลงไทยสากล พบว่า โดยภาพรวมแล้ว โครงเรื่องของมิวสิควิดีโอ นั้น เป็นไปตามสภาวะจิตเชิงพุทธที่ว่า “ที่ใดมีรัก มักมีทุกข์” คือ จะมีการเปิดเรื่อง การดำเนินเรื่องและการคลี่คลายด้วยความไม่สมหวังมากที่สุด เนื่องจากมิวสิควิดีโอเพลงไทยสากลที่มีโครงเรื่องอย่างชัดเจนส่วนใหญ่ นั้น จะเป็นมิวสิควิดีโอที่มีแก่นเรื่องประเภทความรักไม่สมหวังแทบทั้งสิ้น ด้วยเหตุที่ว่า มิวสิควิดีโอเพลงที่มีแก่นเรื่องแบบรักสมหวังมีความสุขนั้น ไม่มีความจำเป็นจะต้องมีการผูกโครงเรื่องหรือเล่าเรื่องอย่างชัดเจน เพราะเน้นความสำคัญในเรื่องความสนุกสนานเป็นหลัก

จากการศึกษานั้น ผู้วิจัยพบว่า มิวสิควิดีโอส่วนใหญ่ที่ทำการศึกษานั้น จะไม่มีการผูกโครงเรื่องเพื่อตั้งปัญหาความขัดแย้งจนไปถึงจุดสูงสุด และลดลงสู่การคลี่คลายเพื่อจบเรื่อง โดยส่วน

ใหญ่จะเป็นการนำเสนอเรื่องราวโดยกว้างของตัวละคร ราวกับการดึงเอาช่วงหนึ่งของสถานการณ์มานำเสนอ ดังนั้น ส่วนใหญ่โครงเรื่องของมิวสิกวิดีโอจึงเป็นไปในลักษณะเศร้าไม่สมหวังตั้งแต่ต้นจนจบเรื่อง ไม่มีจุดหักมุม ไม่ได้นำเสนอปลมความขัดแย้ง หรือจุดหักมุมของเรื่อง ทั้งนี้ น่าจะเป็นเพราะส่วนหนึ่งแล้วมิวสิกวิดีโอเพลงทำหน้าที่ขายตัวศิลปินนักร้อง จึงมีความจำเป็นที่จะต้องนำเสนอภาพศิลปะไป รวมทั้งด้วยเหตุที่มิวสิกวิดีโอเป็นสื่อที่มีระยะเวลาในการเล่าเรื่องสั้นๆ จึงทำให้จำเป็นต้องลดรายละเอียดบางประการของการเล่าเรื่องไป

นอกจากนี้ ในฐานะที่มิวสิกวิดีโอเป็นรูปแบบหนึ่งของการส่งเสริมการขายเพลงที่เป็นสินค้าทางวัฒนธรรมตัวหนึ่ง (cultural product) กล่าวได้ว่า จุดขายของมิวสิกวิดีโอ นั้น คือ แก่นเรื่องที่มีความเศร้า โศกเสียใจอันเนื่องมาจากความรัก และผนวกกับธรรมชาติของสื่อประเภทมิวสิกวิดีโอที่เน้นในเรื่องอารมณ์และความรู้สึกเป็นหลัก มิวสิกวิดีโอจึงมุ่งที่จะขายอารมณ์และความรู้สึกทุกซ์อันเนื่องมาจากความรัก เพื่อตรึงความรู้สึกร่วมและโดนใจผู้ชม มากกว่าที่จะให้ความสำคัญในเรื่องแบบแผน โครงสร้างการเล่าเรื่องเหมือนละคร โทรทัศน์หรือภาพยนตร์

อย่างไรก็ตาม ผู้วิจัยพบว่า ในจำนวนมิวสิกวิดีโอกลุ่มตัวอย่างจำนวนทั้งสิ้น 57 เรื่องนั้น ทั้งหมดมีแก่นความคิดเบื้องหลังของโครงเรื่องมิวสิกวิดีโอ ซึ่งเป็นการเผชิญหน้ากันในเชิงทัศนะ และ ได้นำเสนอให้เห็นเป็นภาพความเป็นจริงอยู่ 3 ประการ คือ

#### 1) ความขัดแย้งในเชิงศีลธรรม

เป็นโครงเรื่องของมิวสิกวิดีโอที่นำเสนอให้เห็นภาพความเป็นจริงที่เผชิญหน้ากันของทัศนะเรื่องความซื่อสัตย์มั่นคงกับคนรัก และทัศนะเรื่องการแปรเป็นอื่น ซึ่งส่วนใหญ่แล้ว บุคคลที่มีทัศนะเรื่องการแปรเป็นอื่นจะเป็นฝ่ายมีความสุข และบุคคลที่มีทัศนะเรื่องความซื่อสัตย์ในความรัก มักจะเป็นผู้ปราศัยเจ็บปวด โดยโครงเรื่องของมิวสิกวิดีโอแทบจะทุกเรื่องนั้น จะเป็นการผูกโครงเรื่องที่เกิดขึ้นจากการสูญเสียความรักหรือคนรักตีจากทั้งสิ้น

#### 2) ความขัดแย้งในเชิงสถานะ

เป็นโครงเรื่องของมิวสิกวิดีโอที่นำเสนอให้เห็นภาพความเป็นจริงที่เผชิญหน้ากันของทัศนะเรื่องการยึดถือความรัก กับการยึดถือสถานะทางสังคม ซึ่งส่วนใหญ่มิวสิกวิดีโอจะนำเสนอให้เห็นภาพความเป็นจริงผ่านโครงเรื่องว่า คนรักมักแปรเปลี่ยนไปโดยเลือกที่จะไปอยู่กับผู้ที่เข้มแข็งกว่าไม่ว่าจะ ในเชิงเศรษฐกิจหรือในเชิงอำนาจ

#### 3) ความขัดแย้งในทัศนะเกี่ยวกับความรัก



เป็นโครงเรื่องของมิวสิกวิดีโอที่นำเสนอให้เห็นภาพความเป็นจริงที่เผชิญหน้ากันของทักษะเรื่องการใช้ชีวิตคู่ กับการใช้ชีวิตแบบอิสระ ส่วนใหญ่มิวสิกวิดีโอมักจะนำเสนอความขัดแย้งนี้เป็นภาพความเป็นจริงที่ว่า ตัวละครฝ่ายหนึ่งต้องการการเอาอกเอาใจ หรือดำเนินชีวิตเหมือนกับชีวิตคู่ที่แท้จริง แต่ตัวละครที่เป็นคนรักจะไม่ตระหนักถึงทักษะในเรื่องนี้และต้องการใช้ชีวิตไปตามความต้องการของตนเองอย่างปรกติ จนทักษะทั้งสองไม่สามารถลงรอยกันและกลายเป็นต้นเหตุที่ทำให้ความสัมพันธ์ยุติลงในที่สุด

ทั้งนี้ แก่นความคิดเบื้องหลังทั้งสามที่นำเสนออยู่เบื้องหลังความเป็นจริงที่เสนอผ่านโครงเรื่องมิวสิกวิดีโอ นั้น มีลักษณะสอดคล้องกับแก่นความคิดเรื่องความรักตามแนวคิดยุคหลังสมัยใหม่ที่ผู้วิจัยได้ทำการศึกษาไว้ในหัวข้อการศึกษาแก่นเรื่อง โดยความขัดแย้งเรื่องศีลธรรมนั้น สอดคล้องกับแก่นความคิดเรื่องความรักที่ไม่มั่นคงและความรักที่ปฏิเสธค่านิยมเดิม ส่วนความขัดแย้งเรื่องสถานะนั้น สอดคล้องกับแก่นความคิดเรื่องความรักเพื่อแลกเปลี่ยน ที่เห็นว่า ความรักยุคหลังสมัยใหม่นั้น จะมีลักษณะการแลกเปลี่ยนมูลค่ามากกว่า เพื่อความรักแต่เพียงอย่างเดียว และท้ายสุดความขัดแย้งทักษะเกี่ยวกับความรักนั้น สอดคล้องกับแก่นความคิดเรื่องความรักแบบไม่จริง ที่มองว่าความรักเป็นเรื่องความพึงพอใจส่วนบุคคล ซึ่งเป็นไปตามแนวคิดยุคหลังสมัยใหม่ด้วยเช่นกัน

### 5.3. การสร้างความเป็นจริงผ่านอายุของตัวละครในมิวสิกวิดีโอ

ผู้วิจัยได้แบ่งเกณฑ์อายุตัวละครออกเป็น 5 ช่วงวัย และจำแนกอายุของตัวละครหลักชายหญิงตามเกณฑ์ช่วงอายุทั้ง 5 ดังนี้

ตารางที่ 13 แสดงภาพรวมช่วงวัยของตัวละครชายหญิง

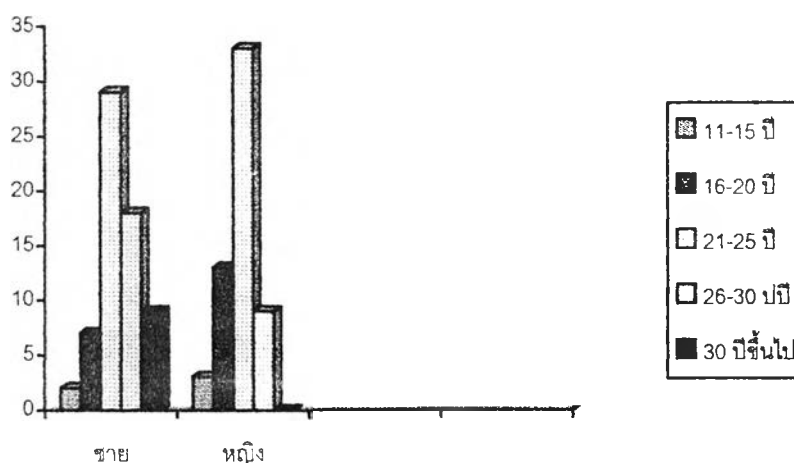
ชื่อเพลง / ศิลปิน	ช่วงวัยตัวละคร (ปี)									
	11-15 ปี		16-20 ปี		21-25 ปี		26-30 ปี		30 ปีขึ้นไป	
	ช	ญ	ช	ญ	ช	ญ	ช	ญ	ช	ญ
1. ระวัง / แมททีว คิม			✓	✗						
2. อ่าปิคฉัน / ไท ธนาวิชญ์							✓	✗		
3. เพิ่งเข้าใจ / นาวิน ศาร์				✗	✓					
4. ไมใช่ไม่ใช่ / นิโคล					✓	✗				
5. บุนน / นิโคล					✓	✗				
6. ศัญญาพิม / ไบรอันนี่					✓	✗				
7. พุดไม่ออก / ญา สุบุญ				✗	✓					
8. หัวใจมกง่าย / แจ่ม แจ่มรัมย์							✓	✗		

9. อด่ากลับไป / ไบรโอนี่			✓	×						
10. อดใจไม่ไหว / มาซ่า						×	✓			
11. ตกใจหมดเลย / นัท-มิเรีย						×	✓			
12. คู่ใจ / คริสติน่า							✓	×		
13. เรื่องซี้หมา / Y not 7				×			✓			
14. เลิกรา / จิระศักดิ์ ปานพุ่ม			✓	×						
15. ครึ่งใจ / Micky						×	✓			
16. ปกป้องฉัน / แอม-ดาวลิกษณ์					✓	×				
17. จินโนยอม / Y not 7							✓	×		
18. ผ่าकुณแสนฉัน / มาเลวิชัย						×	✓			
19. ให้ควมหวังทำไม / ตอง-ภัครนัย					✓	×				
20. จุดไฟ / Micky						×	✓			
21. ทำไมเป็นคนแบบนี้ / นิโคล					✓	×				
22. ใจสั่งมา / LoSo					✓	×				
23. ไม่ต้องทอน / นายตะอาด					✓	×				
24. จำใจ / Smile Buffalo							✓	×		
25. รักกันขยเลข / นัท-มิเรีย					✓	×				
26. ไม่คลก / อ้า-อิมรินทร์						×	✓			
27. ขอกลับด้วยคน / ไอ้-แอน					✓	×				
28. กลับไม่ได้ไปไม่ถึง / เบิร์ด								×	✓	
29. ตั้งเสีย / เมทริว คีน					✓	×				
30. สาส์ / LoSo						×	✓			
31. กลับไปไม่เหมือนเดิม / นิหน่า			✓	×						
32. หลบไปพัก / ทิน-คิม				×	✓					
33. รักมากเกินไป / นาวัน คัวร์					✓	×				
34. ทำไมต้องรักเธอ / เต็ม BKK.				×	✓					
35. คิดตรงไหน-ฉันมาทำอะไร / เบิร์ด						×	✓			
36. กลับทั้งน้ำตา / กรพินธุ์					✓	×				
37. ฟีนร่ายสักคืน / กรพินธุ์					✓	×				
38. คนที่เขาคิดไว้ไม่ใช่เธอ / คัง-พันกร					✓	×				
39. รักไม่ลง / คัง-พันกร					✓	×				
40. เพียรรอ..พอแล้ว / อาร์ม					✓	×				
41. หญิงเดียวในดวงใจ / คัง-พันกร					✓	×				
42. เธอกับฉันและมันอีกคน - ธรรม์พัฒนธร							✓	×		
43. กอดฉันอีกครั้ง / กัช							✓	×		
44. นายใจร้าย / ราฟพี & แนนซี่		×	✓							
45. เจ็บนะ / นาคาลี & แจ็คกี้	✓	×								
46. ขอโทษเขาที / Nicky					✓	×				
47. พุ่มนี้ไม่ต้องโทรมมา / เจ.อาร์.วอย				×	✓					
48. ผมเสียใจ / ราฟพี & แนนซี่		✓	×							
49. รู้ก็เจ็บไม่รู้ก็เจ็บ / อนัน-จอนนี่ อันวา				×	✓					
50. แม็คคิกก็เจ็บ / กรพินธุ์						×				
51. หมดใจ / ราฟพี & แนนซี่					✓	×				
52. ไม่เอาคืน / คัง-พันกร					✓	×				
53. นาฬิกาทราย / โฟร์ท						×	✓			
54. เจ็บแปลบ / ใจแอนท์	✓	×								
55. ไม่อยากให้ออกไปจากใจ / ฟอร์ด					✓	×				
56. หัวใจกระดาษ / ธรรม์พัฒนธร					✓	×				
57. ออกอาการ / THE SUN							✓	×		

รวม	2	3	6	12	29	33	18	9	1	0
-----	---	---	---	----	----	----	----	---	---	---

จากตารางที่ 13 แสดงให้เห็นถึงช่วงวัยของตัวละครที่มีความสัมพันธ์เชิง ความรักมากที่สุด คือ ช่วงอายุ 21-25 ปี โดยแบ่งเป็นเพศชาย 29 เพลง และเพศหญิง 33 เพลง ถัดลงมาอันดับสอง คือ เพศชาย อายุ 26-30 ปี จำนวน 18 เพลง เพศหญิง อายุ 16-20 ปี จำนวน 12 เพลง อันดับสาม คือ เพศชายอายุ 16-20 ปี จำนวน 6 เพลง เพศหญิง อายุ 26-30 ปี จำนวน 9 เพลง อันดับที่ดีที่สุด คือ อายุ 11-15 ปี จำนวน 2 เพลง เพศหญิงอายุ 11-15 ปี จำนวน 3 เพลง และท้ายสุดคือ อายุ 31 ปีขึ้นไป มีเพศชาย จำนวน 1 เพลง เพศหญิง จำนวน 0 เพลง

แผนภาพที่ 2 จำแนกภาพรวมช่วงวัยของตัวละครในมิวสิควิดีโอ



จากแผนภาพที่ 2 จะเห็นว่า มิวสิควิดีโอได้สร้างความเป็นจริงให้เห็นได้ว่า ช่วงวัยของบุคคลที่จะสามารถมีความรักได้นั้น ในเพศชายสามารถที่จะมีความสัมพันธ์เชิงความรักได้ตั้งแต่อายุ 11 ปี จนถึง 30 ปีขึ้นไป และในส่วนของฝ่ายหญิงนั้น จะมีความสัมพันธ์เชิงความรักได้เร็วกว่าผู้ชาย โดยในช่วงวัยที่อยู่ในความรักมากที่สุด คือ ช่วงวัย 21-25 ปี ซึ่งหลังจากนั้นแล้ว ภาพความเป็นจริงเกี่ยวกับช่วงวัยของผู้หญิงที่จะสามารถรักได้ก็เริ่มที่จะหายไปอย่างรวดเร็ว กล่าวได้ว่า ผู้หญิงนั้น มีช่วงวัยที่จะสามารถมีความรักได้เร็วกว่าผู้ชาย แต่ผู้ชายนั้นมีช่วงวัยที่จะสามารถมีความรักได้นานกว่า

ดังกล่าวนี้ เป็นกลุ่มเป้าหมายของตลาดเพลงไทยสากลโดยตรง เป็นช่วงวัยเพิ่งสำเร็จการศึกษา ในระดับอุดมศึกษา เป็นทัพหน้าของคนรุ่นใหม่ ดังนั้น ความเป็นจริงเชิงสังคมที่ปรากฏในมิวสิกวิดีโอจึงมีส่วนสัมพันธ์กับวิถีชีวิตของชายหญิงที่มีอายุอยู่ในช่วงวัยนี้เป็นหลัก เพราะช่วงวัยดังกล่าว เป็นช่วงวัยที่เริ่มจะทำงาน มีความสามารถที่จะรับผิดชอบชีวิตตัวเองได้และมีวิถีชีวิตแบบคนรุ่นใหม่ ภาพวิถีชีวิตและความสัมพันธ์เชิงความรักของคนกลุ่มนี้ เมื่อนำมาถ่ายทอดลงไปในมิวสิกวิดีโอ จึงมีสีสันและแสดงให้เห็นถึงความทันสมัยมากกว่าช่วงวัยอื่น พร้อมกันนั้น ด้วยเหตุที่ช่วงวัยนี้เริ่มที่จะสามารถรับผิดชอบชีวิตตัวเองได้ ความสัมพันธ์เชิงความรักในช่วงวัยนี้จึงดูเป็นจริงเป็นจังและเป็นเรื่องราวที่จะถูกหยิบยกมานำเสนอมากกว่าช่วงวัยก่อนหน้านี ที่ความรักจะเป็นเรื่องรักแรกรุ่น (puppy love) มากกว่า

ส่วนช่วงวัยที่ปรากฏให้เห็นในมิวสิกวิดีโอ น้อยที่สุดจนเกือบที่จะไม่ปรากฏเลย ก็คือ ช่วงอายุ 30 ปีขึ้นไป นั้น เหตุผลที่อยู่เบื้องหลังน่าจะเป็นเพราะว่า ตามความเป็นจริงรอบๆตัวเรานั้น ส่วนใหญ่แล้วบุคคลที่อายุตั้งแต่ 30 ปีขึ้นไปนั้น น่าจะมีประสบการณ์ความรักมากพอที่จะมีความเป็นผู้ใหญ่สำหรับการจัดการกับปัญหาความสัมพันธ์ที่เกิดขึ้นได้ นอกจากนี้ ช่วงวัยดังกล่าวเป็นช่วงที่ไขว่คว้าหาความสำเร็จมากกว่าที่จะให้ความสำคัญกับเรื่องความรัก ขณะเดียวกันสื่อมิวสิกวิดีโอ นั้น เป็นสื่อที่เน้นถึงอารมณ์ความรู้สึก ดังนั้น ภาพความอ่อนไหวอันเนื่องมาจากความรักของบุคคลที่มีช่วงวัย 30 ปีขึ้นไปที่จะนำเสนอผ่านมิวสิกวิดีโอ นั้น จึงคู่ขัดกับความเป็นจริงเป็นอย่างยิ่ง ด้วยเหตุนี้เองกระบวนการสร้างมิวสิกวิดีโอได้ริเริ่มกระบวนการสร้างภาพลักษณ์ให้ดูอ่อนกว่าวัยขึ้นใช้กับศิลปินที่มีวัยค่อนข้างมาก เพื่อให้ภาพที่ปรากฏในมิวสิกวิดีโอไม่ขัดใจ และยังช่วยยืดระยะเวลาให้ศิลปินผู้นั้น สามารถที่จะขายเพลงกับกลุ่มวัยรุ่น ซึ่งเป็นกลุ่มกำลังซื้อที่สำคัญที่สุดได้ อย่างเช่น มิวสิกวิดีโอเพลง “บุษบา” และ “ไมโซไมโซ” ของนิโคล ที่ลักษณะการแต่งหน้า การแต่งตัว ตลอดจนเพื่อนๆที่เป็นสังคมนาตานิโคลในมิวสิกวิดีโอ นั้น อยู่ในช่วงวัย 21-25 ปี ซึ่งทำให้ภาพลักษณ์ของเธออยู่ในช่วงวัยเดียวกันนั้น ทั้งๆที่ช่วงวัยที่แท้จริงของเธออยู่ในช่วง 26-30 ปี หรือในมิวสิกวิดีโอเพลง “ผิดตรงไหน-ฉันมาทำอะไร” ของเบิร์ด ธงไชย แมคอินไตย์ ที่บทสนทนาเกี่ยวกับตัวละครหญิงซึ่งศิลปินหลงรัก ซึ่งแสดงโดยศิริยากร พุกกะเวส นั้น ได้ใช้สรรพนามเรียกธงไชยว่า “เบิร์ด” เสมือนหนึ่งว่าเป็นเพื่อนที่อยู่ในวัยเดียวกัน ทั้งๆที่ความเป็นจริงแล้วประชาชนชาวไทยทั้งประเทศทราบกันดีว่า ช่วงวัยของธงไชย แมคอินไตย์นั้น ประมาณอายุ 40 ปีขึ้นไป ทั้งนี้ ปรากฏการณ์ที่ว่านี้ แสดงให้เห็นว่า เมื่อสื่อเป็นสื่อของคนรุ่นใหม่ที่มีกลุ่มเป้าหมายเป็นวัยรุ่นแล้ว โลกทัศน์ วิถีชีวิต เนื้อหาและความเป็นจริงในสื่อ ก็จะต้องปรับตัวให้สอดคล้องกันด้วย

อย่างไรก็ตาม จากการศึกษาการสร้างความเป็นจริงผ่านช่วงวัยของตัวละคร ได้พบภาพความเป็นจริงที่สำคัญ 2 ประการ คือ ประการแรก พบว่า ความรักมีไข่พัฒนาการของชีวิตที่ถูกจำกัด



11. ตกใจหมดเลย / นัท-มีเรีย			✓						
12. ชุ่นใจ / คริสติน่า									✓
13. เรืองขี้หมา / Y not 7	✓								
14. เลิกรา / จีระศักดิ์ ปานพุ่ม									✓
15. ครึ่งใจ / Micky			✓						
16. ปล่อยจีน / แอม-สาวลึกลับ									✓
17. จีนไม่ยอม / Y not 7			✓						
18. ผ่าคูแกลแทนจีน / มาลีวัลย์									✓
19. ให้ความหวังทำไม / คอง-ภักครมัย									✓
20. จุดไฟ / Micky					✓				
21. ทำไมเป็นคนแบบนี้ / นิโคล							✓		
22. ใจสั่งมา / LoSo	✓								
23. ไม่ต้องทอน / นายตะอาด									✓
24. จำใจ / Smile Buffalo									✓
25. รักกันเฉยเลย / นัท-มีเรีย				✓					
26. ไม่ตก / ฮี-อิมรินทร์	✓								
27. ขอกลับหิ้วคน / โอ-แอน				✓					
28. กลับไม่ได้ไปไม่ถึง / เบิร์ด							✓		
29. ตั้งเสีย / แมทธีว ดิน								✓	
30. ตาหัด / LoSo									✓
31. กลับไปไม่เหมือนเดิม / นิหน่า						✓			
32. หลบไปพัก / ทิน-คิม	✓								
33. รักมากเกินไป / นาวัน ค้ำ				✓					
34. ทำไมต้องรักเธอ / เติ้ล BKK.				✓					
35. ผิดตรงไหน-ฉันมาทำอะไร / เบิร์ด							✓		
36. กลับทั้งนี้เอา / กรพินธุ์									✓
37. ผีนร้ายตักกิน / กรพินธุ์									✓
38. คนที่ขวาคไว้ไม่ใช่เธอ / ดั่ง-พันกร									✓
39. รักไม่ลง / ดั่ง-พันกร									✓
40. เพียรรอ..พอแล้ว / อาร์ม						✓			
41. หญิงเคียวในดวงใจ / ดั่ง-พันกร									✓
42. เธอกับฉันและมันอีกคน / ธรรม์เพชร									✓
43. กอดฉันอีกครั้ง / ทัช									✓
44. นายใจร้าย / ราฟพี & แนนซี่									✓
45. เจ็บนะ / มาดาลี & มจิกกี้									✓
46. ขอโทษเขาที / Nicky				✓					
47. พุ่มนี้ไม่ต้องโทรมา / เจ.อาร์.วอย									✓
48. ผมเสียใจ / ราฟพี & แนนซี่				✓					
49. รู้ก็เจ็บไม่รู้จักเจ็บ / อนัน-จอนนี่ อันวา									✓
50. แคนคิกก็เจ็บ / กรพินธุ์									✓
51. หมดใจ / ราฟพี & แนนซี่	✓								
52. ไม่เอาสิน / ดั่ง-พันกร	✓								
53. นาฬิกาทราย / ไพรท									✓
54. เจ็บแปลบ / โจแอนท์				✓					
55. ไม่อยากให้เห็นลำบาคใจ / พอร์ด									✓
56. หัวใจกระดษ / ธรรม์เพชร									✓
57. ออกอเทิร / THE SUN						✓			
รวม	6	2	11	1	4	2	2	1	28

จากตารางที่ 14 แสดงให้เห็นว่า อาชีพที่ปรากฏในมิวสิควิดีโอมากที่สุด คือ อาชีพนักเรียน/นักศึกษา มีจำนวน 11 เพลง อันดับสอง คือ อาชีพนักดนตรีนักร้อง จำนวน 6 เพลง อันดับสาม คือ อาชีพพนักงานร้าน มีจำนวน 4 เพลง อันดับสี่ คือ อาชีพสถาปนิก พนักงานออฟฟิศและเจ้าของกิจการ มีจำนวนเท่าๆกัน คือ อาชีพละ 2 เพลงและอันดับห้า พนักงานดับเพลิงและนักวาดรูป มีจำนวนเท่าๆกัน คือ อาชีพละ 1 เพลง นอกจากนี้ ไม่ปรากฏอาชีพ ซึ่งมีจำนวน 28 เพลง

ทั้งนี้ หากพิจารณาจากตารางที่ 14 จะพบว่า มิวสิควิดีโอ นั้น ได้สร้างความเป็นจริงเกี่ยวกับความรักให้เป็นเรื่องของคนชั้นกลางในสังคมไทยมากที่สุด เมื่อพิจารณาจากเหตุผลที่ว่า อาชีพที่ถูกนำเสนอ นั้น เป็นอาชีพของคนชั้นกลาง ซึ่งถือว่าเป็นกลุ่มคนที่อยู่ในยุคหลังสมัยใหม่ในสังคมไทย ขณะเดียวกัน ภาพความเป็นจริงที่พบว่า ส่วนใหญ่แล้วตัวละครจะไม่ปรากฏอาชีพมากที่สุดนั้น แม้ว่า เหตุผลเบื้องหลังน่า จะเป็นเพราะระยะเวลาของมิวสิควิดีโอ นั้นค่อนข้างสั้น คือ ประมาณ 4-5 นาทีต่อเพลง ส่งผลให้จำเป็นต้องละทิ้งรายละเอียดบางเรื่องลงไป เพื่อเน้นภาพที่แสดงให้เห็นถึงอารมณ์ความรู้สึกให้มากที่สุด เนื่องจากมิวสิควิดีโอ ที่มีลักษณะเล่าเรื่องส่วนใหญ่มีแก่นเพลงที่เศร้าเสียใจ แต่ในอีกมิติหนึ่ง ภาพความเป็นจริงที่ถูกนำเสนอดังกล่าวนี้ ชี้ให้เห็นว่า ภายใต้อารมณ์แล้ว อาชีพไม่ใช่เรื่องที่สำคัญ

ส่วนเหตุผลเบื้องหลังของการที่ภาพความเป็นจริงของอาชีพที่พบมากที่สุด ก็คือ อาชีพนักเรียน/นักศึกษา มีจำนวน 11 เพลง น่าจะเป็นเพราะสื่อมิวสิควิดีโอ เป็นสื่อของคนรุ่นใหม่ ดังนั้น ภาพความเป็นจริงที่นำมาเสนอจึงมีส่วนสัมพันธ์กับความเป็นจริงรอบๆตัวของพวกเขาเหล่านั้น ส่วนภาพความเป็นจริงที่นำเสนอผ่านอาชีพที่พบเป็นอันดับสอง คือ อาชีพนักร้องนักดนตรีนั้น เหตุเพราะเป็นอาชีพแท้ที่นำเสนอภาพตัวแทนของศิลปิน ทั้งในแง่ที่ศิลปินแสดงเองหรือให้นักแสดงแสดงแทน ทำให้ผู้ชมรู้สึกว่าการเข้าถึงชมประสบการณ์ในอดีตของศิลปินผ่าน มิวสิควิดีโอ ซึ่งจะเกิดความรู้สึกร่วมได้ง่าย ส่วนอาชีพอื่นๆเช่น อาชีพสถาปนิก พนักงานร้าน พนักงานร้าน เจ้าของกิจการและนักวาดรูปนั้น ส่วนใหญ่ถูกหยิบขึ้นมาเพื่อแสดงให้เห็นภาพความเป็นจริงเกี่ยวกับความรักอันหลากหลายอาชีพในสังคม และเป็นสีสันในการเล่าเรื่องของมิวสิควิดีโอ เพื่อใช้วิถีชีวิตหรือสภาพแวดล้อมของอาชีพดังกล่าว สร้างความแปลกใหม่ให้กับการนำเสนอภาพความเป็นจริงมากกว่า

จากการศึกษาภาพความเป็นจริงผ่านอาชีพของตัวละครนั้น ผู้วิจัยพบข้อมูลที่สำคัญ คือ ตัวละครส่วนใหญ่ในมิวสิควิดีโอ ไม่ปรากฏอาชีพที่ชัดเจน และอาชีพของตัวละครที่พบมากที่สุดนั้น คือ อาชีพนักเรียน/นักศึกษา ข้อค้นพบทั้งสองได้สื่อให้เห็นความเป็นจริง 2 ประการ ประการแรก

คือ ทุกวันนี้ รูปแบบความสัมพันธ์เชิงความรักเป็นความสัมพันธ์ที่ไม่มีอาชีพเป็นตัวกำหนด ดังเช่น กล่าวได้ว่า สถานะทางสังคมมิได้เป็นข้อจำกัดเกี่ยวกับความรักของชายหญิงเหมือนดังแต่ก่อน ซึ่ง ปัญหาเรื่องความแตกต่างทางสถานะและชนชั้นมักจะเป็นวาทกรรมเกี่ยวกับความรักที่นำเสนออย่าง สม่่าเสมอในยุคสมัยใหม่ ประการที่สอง ภาพความเป็นจริงที่พบอาชีพนักเรียน/นักศึกษามากที่สุด นั้น เป็นภาพความเป็นจริงที่ตรงกันข้ามกับข้อห้ามหรือคำสั่งสอนในสังคมไทยที่ว่า “อย่างรักใน วยเรียน” ดังนั้น จึงกล่าวได้ว่า ภาพความเป็นจริงที่นำเสนอผ่านอาชีพในมิวสิควิดีโอ นั้น เป็นภาพ ความเป็นจริงที่ตรงกันข้ามกับยุคสมัยใหม่ที่มีการแบ่งสังคมเป็นชนชั้นและมีการแบ่งงานกันทำ ความเป็นจริงที่ค้นพบในมิวสิควิดีโอ ก็คือ ความรักมิใช่เพียงไม่ใช่เรื่องของชนชั้น แต่ไม่ปรากฏแม้ กระทั่งอาชีพให้เห็น และแม้ว่า วยเรียนจะเป็นวัยที่มีหน้าที่ศึกษาเล่าเรียนแต่เพียงอย่างเดียวตามที่ สังคมได้กำหนดให้ปลูกฝังกันมา แต่เยาวชนในวันเรียนได้กำหนดหน้าที่ใหม่ของตัวเองขึ้น คือ หน้าที่ที่จะรัก ความเป็นจริงที่ค้นพบนี้ กล่าวได้ว่า มีลักษณะสอดคล้องกับทัศนคติยุคหลังสมัยใหม่ที่ ปฏิเสธค่านิยมความความเชื่อที่คนยุคก่อนวางเป็นบรรทัดฐานต่อกันมาอย่างชัดเจน

#### 5.4.การสร้างความเป็นจริงผ่านสถานภาพและบทบาททางเพศของตัวละครในมิวสิควิดีโอ

ในส่วนนี้ผู้วิจัยจะ ได้ทำการศึกษาเฉพาะตัวละครนำและรองที่แสดงออกให้เห็นว่ามีการ ปฏิสัมพันธ์เชิงความรักเท่านั้น โดยสามารถจำแนกได้ดังนี้

ตารางที่ 15 จำแนกภาพรวมสถานภาพและบทบาททางเพศ

ชื่อเพลง / ศิลปิน	ตารางแสดงสถานภาพและบทบาททางระหว่างเพศ							
	ผู้กระทำทางความรัก (Active)				ผู้ถูกกระทำจากความรัก (Passive)			
	สุข		ทุกข์		สุข		ทุกข์	
	ชาย	หญิง	ชาย	หญิง	ชาย	หญิง	ชาย	หญิง
1. ระวัง / แมทริว คีน				•			✓	
2. ฮีปปีคัง / โท ธนาวุฒิ				•			✓	
3. เพิ่งเข้าใจ / นาวิน ดาร์				•			✓	
4. ไม่ใช่ไม่ใช่ / นิโคล		•			✓			
5. บุขบา / นิโคล		•			✓			
6. ตัญญาพิษ / ไบร โอนี่				•			✓	
7. พุดไม่ออก / ญา ญา ฌึง			✓					•
8. หัวใจมั่งงาย / แชน แซมร์บิธ				•			✓	
9. อย่ากลับไป / ไบร โอนี่			✓					•
10. อดใจไม่ไหว / มาซา			✓					•
11. ตกใจหมดเลย / นัท-มิเรีย	✓					•		
12. ดุ่นใจ / คริสติน่า			✓					•
13. เรื่องขึ้นมา / Y not 7				•			✓	



14. เล็กจิรา / จีระศักดิ์ ปานพุ่ม				•			✓	
15. ครึ่งใจ / Micky				•			✓	
16. ปักขยจีน / แอม-เสาวลักษณ์			✓					•
17. จีนไม่ยอม / Y not 7				•			✓	
18. ผักดูแสนทนจีน / มาลีวัลย์			✓					•
19. ให้ความหวังทำไม / ทอง-ภครมัย			✓					•
20. จุดไฟ / Micky				•			✓	
21. ทำไมเป็นคนแบบนี้ / นิโคล			✓					•
22. ใจตั้งมา / LoSo				•			✓	
23. ไม่ต้องทอน / นายตะอาด				•			✓	
24. จำใจ / Smile Buffalo				•			✓	
25. รักกันเจตพล / นัท-นิเรียว	-	-	-	-	-	-	-	-
26. ไม่คลก / ฮี-อัมรินทร์				•			✓	
27. ขอกลับหัวคน / ไอ้-แอน			✓					•
28. กลับไม่ได้ไปไม่ถึง / เบิร์ด				•			✓	
29. ตั้งเตี้ย / แมทรวี คีน				•			✓	
30. ตาหีต / LoSo			✓	•			✓	
31. กลับไปไม่เหมือนเดิม / นิหน่า								•
32. หลบไปพัก ทิน-คิม				•			✓	
33. รักมากเกินไป / นาวิน ดัวร์				•			✓	
34. ทำไมต้องรักเธอ / เติ้ล BKK.				•			✓	
35. คิดตรงไหน-ฉันมาทำอะไร / เบิร์ด				•			✓	
36. กลับทั้งน้ำตา กรพินธุ์			✓					•
37. ฝันร้ายสักคืน / กรพินธุ์			✓					•
38. คนที่เขาคิดไว้ไม่ใช่เธอ / คัง-พันกร			✓					•
39. รักไม่ลง / คัง-พันกร				•			✓	
40. เพื่อเธอ..พอแล้ว / อาร์ม	-	-	-	-	-	-	-	-
41. หญิงเดียวในดวงใจ / คัง-พันกร				•			✓	
42. เธอกับฉันและมันอีกคน / ธรรมพัณธร				•			✓	
43. กอดฉันอีกครั้ง / ทัช			✓					•
44. นายใจร้าย ราฟที & แนนซี่			✓					•
45. เจียนนะ / นาคาติ & แจ็คกี้			✓					•
46. ขอโทษเขาที้ Nicky			✓					•
47. ฝรั่งนี้ไม่ต้องโทรมา / เจ.อาร์.วอย				•			✓	
48. ผมเสียใจ ราฟที & แนนซี่			✓					•
49. ผู้ที่เจ็บไม่รู้สึกเจ็บ / อนัน-อนัน อันวา				•			✓	
50. แค่นี้ก็เจ็บ กรพินธุ์			✓					•
51. หมกใจ / ราฟที & แนนซี่				•			✓	
52. ไม่เอาคืน / คัง-พันกร				•			✓	
53. นาคาทราซ / ไพร์ท			✓					•
54. เจ็บแปลบ / ใจแอนท์			✓					•
55. ไม่อยากให้เธอกลับมาใจ / พอร์ด	-	-	-	-	-	-	-	-
56. หัวใจกระดาก / ธรรมพัณธร				•			✓	
57. ออกอาการ THE SUN				•			✓	
รวม	1	2	21	30	2	1	30	21

จากตารางที่ 15 จะเห็นได้ว่า สามารถจำแนกบทบาทและสถานภาพของตัวละครในมิวสิกวิดีโอออกเป็น 2 รูปแบบหลักๆด้วยกัน คือ

### 1) ผู้กระทำทางความรัก (Active)

คือ ผู้ที่กระทำการใดๆเกี่ยวกับความรักอันส่งผลให้ฝ่ายตรงข้ามมีความทุกข์หรือสุข อย่างเช่น ในมิวสิกวิดีโอเพลง “ปล่อยฉัน” ที่ตัวละครชายที่ถูกล้อมมีความสัมพันธ์อันลึกซึ้งกับเพื่อนของภรรยา จนในที่สุดภรรยาบังเอิญทราบความสัมพันธ์ดังกล่าวส่งผลให้เธอเศร้าเสียใจและยุติชีวิตตัวเองลงไปในที่สุด ดังนั้น จากมิวสิกวิดีโอดังกล่าว จึงถือได้ว่า ฝ่ายชายเป็นผู้กระทำให้เกิดความทุกข์ อย่างไรก็ตาม จากการศึกษามิวสิกวิดีโอทั้งหมดนั้น พบภาพความเป็นจริงว่า ตัวละครหญิงเป็นผู้กระทำทางความรักส่งผลให้เกิดความทุกข์มากกว่า คือ เป็นจำนวน 30 เพลง โดยมีฝ่ายชายเป็นผู้กระทำจำนวน 21 เพลง ทั้งนี้ อาจจะเป็นเพราะว่า มิวสิกวิดีโอที่มีโครงเรื่องค่อนข้างชัดเจนส่วนใหญ่ นั้น จะเป็นศิลปินชายมากกว่าหญิง (ศิลปินชาย 36 เพลง/ศิลปินหญิง 22 เพลง) ด้วยเหตุนี้เองภาพความเป็นจริงที่ปรากฏในมิวสิกวิดีโอ จึงมีลักษณะที่ฝ่ายหญิงเป็นผู้กระทำมากกว่า

นอกจากนี้ เป็นที่น่าสนใจว่า ในส่วนของผู้กระทำทางความรักที่ส่งผลให้เกิดความสุขนั้น พบภาพความเป็นจริงในมิวสิกวิดีโอ 2 เพลง คือ มิวสิกวิดีโอเพลง “บุษบา” และ “ไอโซไมโซ” ซึ่งทั้งสองเพลงนี้มีผู้กระทำทางความรักเป็นเพศหญิง โดยตัวมิวสิกวิดีโอเองได้สื่อให้เห็นอย่างชัดเจนถึงพฤติกรรมเชิงรุกของผู้หญิงกับการเริ่มความสัมพันธ์เชิงความรักต่อฝ่ายชาย ซึ่งจัดเป็นรูปแบบความสัมพันธ์เชิงความรักยุคหลังสมัยใหม่ประการหนึ่งด้วย ขณะเดียวกัน ในส่วนของภาพความเป็นจริงของผู้กระทำทางความรักที่ส่งผลให้เกิดความสุขนั้น มีเพียงเพลงเดียวและเป็นตัวละครเพศชายเป็นผู้กระทำ ทั้งๆที่มิวสิกวิดีโอที่เป็นกลุ่มตัวอย่างเป็นมิวสิกวิดีโอของศิลปินชายถึง 2 ใน 3 ของทั้งหมด

### 2) ผู้ถูกกระทำจากความรัก (passive)

คือ ผู้ที่ได้รับผลอันเนื่องมาจากความรักไม่ว่าจะสุขหรือทุกข์ อย่างเช่น มิวสิกวิดีโอเพลง “ผิดตรงไหน-ฉันมาทำอะไร” ของธงไชย แมคอินไตย์ ที่แสดงให้เห็นถึงความหวังโศกจากตัวละครชายที่มีให้แก่หญิงสาวที่พลาดหวังจากความรัก ด้วยหวังว่าสักวันเธอจะรักเขาบ้าง แต่แล้วในที่สุดเมื่ออดีตคนรักของเธอกลับมา เธอก็เลือกที่จะทอดทิ้งเขาเพื่อสานต่อความรักของเธอ จากตัวอย่างมิวสิกวิดีโอนี้แสดงให้เห็นชัดว่า ฝ่ายชายเป็นผู้ถูกกระทำจากความรักซึ่งส่งผลให้เกิดความทุกข์ อย่างไรก็ตาม จากตารางจำแนกดังกล่าวข้างต้น แสดงให้เห็นว่า แม้พื้นที่ที่เป็นมิวสิกวิดีโอที่นำมาเป็นกลุ่มตัวอย่างทั้งหมดจะเป็นมิวสิกวิดีโอของศิลปินชายถึง 2 ใน 3 แต่



4.3.แบบรักเพื่อเพิ่มค่า	-	-	-	-	-	2	-	3	-	-									
-------------------------	---	---	---	---	---	---	---	---	---	---	--	--	--	--	--	--	--	--	--

จากตารางที่ 16 พบภาพความเป็นจริงว่า รูปแบบความสัมพันธ์เชิงความรักแบบ โหยหาและไร้เสถียรภาพนั้น พบในตัวละครเพศชายและหญิงในช่วงวัยที่อายุ 21-25 ปี มากที่สุด ซึ่ง สอดคล้องกับกลุ่มเป้าหมายของมิวสิกวิดีโอ แต่เป็นที่น่าสังเกตว่า มิวสิกวิดีโอได้สร้างภาพความเป็นจริงเชิงความรักในลักษณะโหยหาในตัวละครชายหญิงช่วงวัย 11-15 ปีด้วย อย่างเช่น มิวสิกวิดีโอเพลง “เจ็บแปลบ” ของใจแอนท์ ที่แสดงให้เห็นถึงอาการไร้เสถียรภาพของเด็กหนุ่มที่เห็นหญิงสาวที่สนิทสนมให้ความใกล้ชิดกับชายอื่น ซึ่งภาพความเป็นจริงดังกล่าวสะท้อนให้เห็นว่า ความโหยหาและไร้เสถียรภาพในยุคหลังสมัยใหม่ได้เกิดขึ้นในวัยเด็กแล้ว

โดยในส่วนของลักษณะความสัมพันธ์แบบไม่มั่นคงและไม่ชัดเจนนั้น พบว่า ส่วนใหญ่จะพบภาพความเป็นจริงเกิดขึ้นในตัวละครเพศหญิงที่อยู่ในช่วงวัย 21-25 ปี ซึ่งแสดงให้เห็นถึงความไม่มั่นคงและโลเลของเพศหญิง แต่ขณะเดียวกันก็แสดงให้เห็นถึงอำนาจในการเลือกคู่ครองของเพศหญิงที่มีมากขึ้นต่างจากเมื่อครั้งในอดีตที่เพศชายเป็นผู้เลือกเท่านั้น และเป็นที่น่าสังเกตว่า ในส่วนของช่วงวัย 11-15 ปี นั้น มิวสิกวิดีโอได้นำเสนอภาพความเป็นจริงเกี่ยวกับความรักที่มีลักษณะไม่ชัดเจนและไม่มั่นคงเกิดขึ้นในเด็กด้วย ซึ่งแสดงให้เห็นว่า ความรักกับความไม่แน่นอนนั้นเกิดขึ้นพร้อมๆกัน

ส่วนลักษณะความสัมพันธ์แบบปฏิเสธเหตุผลและปฏิเสธค่านิยมเดิมนั้น ผู้วิจัยพบว่า เป็นลักษณะที่พบในตัวละครเพศหญิงมากที่สุด โดยเฉพาะในช่วงวัย 21-25 ปี ซึ่งส่วนใหญ่ลักษณะของการปฏิเสธเหตุผลจะเป็นผลสืบเนื่องมาจากความผิดหวังในความรัก สำหรับการปฏิเสธค่านิยมเดิมนั้น ส่วนใหญ่จะเป็นการเปิดโอกาสให้ตัวละครชายแสดงท่าทีใกล้ชิด เช่น โอบกอด โดยมีภาพความเป็นจริงให้เห็นถึงการมีความสัมพันธ์ที่ลึกซึ้งถึงขั้นมีเพศสัมพันธ์ด้วย

สำหรับภาพความเป็นจริงของลักษณะความรักแบบเพื่อหวังรัก เพื่อเติมเต็มและเพื่อเพิ่มค่านั้น พบว่า ตัวละครเพศหญิงช่วงวัย 21-25 ปี นั้น ได้นำเสนอความหมายการทุ่มเททำทุกอย่างเพื่อหวังให้ชายหนุ่มที่หมายปองให้ความสนใจมากที่สุด อย่างเช่น มิวสิกวิดีโอเพลง “ทำไมเป็นคนแบบนี้” ของ นิโคล ที่แสดงให้เห็นภาพความเป็นจริงที่ตัวละครหญิงที่ทำความดีกับชายหนุ่มทุกอย่างเพื่อหวังให้เขาสนใจ ทั้งๆที่รู้ว่าเขาไม่สนใจ และตัวละครเพศหญิงเช่นกันในช่วงวัย 21-25 ปี และ 26-30 ปี ที่มีลักษณะรูปแบบความสัมพันธ์เชิงความรักเพิ่มเติมเต็มสิ่งที่ขาดหายจากอดีตคนรักและเพื่อเพิ่มค่าตัวเองให้สถานภาพทางสังคมที่ดีขึ้น อย่างเช่น ตัวละครหญิงในเพลง “กลับไม่ได้ไปไม่ถึง” ของธงไชย แมคอินไตย์ ที่มีเริ่มก่อความสัมพันธ์กับสถาปนิกหนุ่มเพื่อเติมเต็มในสิ่งที่คู่หมั้นไม่

สามารถให้ได้ คือ ความเป็นอิสระที่จะคิดทำในสิ่งที่ตัวเองต้องการ หรือ ในมิวสิกวิดีโอเพลง “หัวใจกระดาษ” ของ ธรรม์ธร ที่ตัวละครหญิงมีลักษณะเปลี่ยนผู้ชายไปเรื่อยๆเพื่อหาผู้ชายที่เป็นหลักยึดที่ดีที่สุดของเธอ

## 5.5.การสร้างความเป็นจริงโดยใช้ฉากในมิวสิกวิดีโอ

### 5.5.1.การตีความหมายนัยตรงและความหมายนัยแฝง

#### 1) การตีความนัยตรง

ผู้วิจัยได้จำแนกฉากออกเป็น 2 ชนิดเท่านั้น คือ ฉากในพื้นที่ส่วนตัว (private) คือ อาณาบริเวณที่ตัวละครเป็นเจ้าของสถานที่ โดยไม่มีผู้ใดมีสิทธิบุกรุกก่อนได้รับอนุญาต อย่างเช่น ห้องพัก หรือห้องนอน เป็นต้นและฉากในพื้นที่สาธารณะ (Public) คือ อาณาบริเวณที่เป็นของสาธารณะที่บุคคลสามารถที่จะเข้าไปใช้ประโยชน์ได้ภายใต้กฎหมาย อย่างเช่น โรงเรียน ร้านอาหาร เป็นต้น ทั้งนี้ ผู้วิจัยได้คัดเลือกสถานที่ที่เกิดปฏิสัมพันธ์เชิงความรักระหว่างชายหญิงขึ้นเท่านั้น ดังปรากฏใน ตารางที่ 17

ตารางที่ 17 แสดงภาพรวมของฉากที่พบในมิวสิกวิดีโอ

ฉากพื้นที่ส่วนตัว	จำนวน	ฉากพื้นที่สาธารณะ	จำนวน
1.บ้านพัก/ห้องพัก	18	1. ผับ/บาร์/ร้านอาหาร	18
2.ห้องนอน	7	2. ถนน/สะพานลอย	17
3. รถยนต์	4	3. โรงเรียน	10
4. ห้องน้ำ	2	4. ร้านขายซีดี/วิดีโอ	3
5. สระน้ำในบ้านพัก	1	5. ทะเล/บ้านริมทะเล	2
		6. อื่นๆ	18
รวม	32	รวม	68

จากตารางที่ 17 จะเห็นได้ว่า จากการวิเคราะห์มิวสิกวิดีโอนั้น ปรากฏว่ามีฉากพื้นที่สาธารณะมากกว่าพื้นที่ส่วนตัว คือ มีฉากพื้นที่สาธารณะจำนวน 68 ฉาก และฉากพื้นที่ส่วนตัว 32 ฉาก ตัวเลขที่ปรากฏในข้างต้นแสดงให้เห็นภาพความเป็นจริงอย่างชัดเจนว่า ปัจจุบันนี้มีการแสดงออกถึงความสัมพันธ์เชิงความรักกันอย่างเปิดเผยมากขึ้น

## 2) การตีความนัยแฝง

เนื่องจากลักษณะการเล่าเรื่องของมิวสิกวิดีโออินั้น มีส่วนคล้ายคลึงกับภาพยนตร์ คือ การเปลี่ยนแปลงของฉากมีลักษณะที่เปลี่ยนไปเรื่อยๆ ไม่หยุดนิ่ง คือ มีลักษณะเป็นพลวัต (dynamic) จึงปรากฏฉากให้เห็นหลากหลายเป็นจำนวนมาก ดังนั้น ผู้วิจัยจึงคัดเลือกเฉพาะฉากที่ปรากฏซ้ำๆ ให้เห็นมีความถี่จากมากไปหาน้อยบางส่วนมาแสดงผลรายละเอียดให้ทราบตามเกณฑ์ในการจำแนกประเภทของฉากข้างต้น คือ ฉากในพื้นที่ส่วนตัว และฉากในพื้นที่สาธารณะ

### ฉากในพื้นที่ส่วนตัว

#### 1. ฉากในบ้านพัก

ฉากบ้านพักหรือห้องพักส่วนใหญ่ที่ปรากฏในมิวสิกวิดีโออินั้น จะส่วนใหญ่จะแสดงให้เห็นถึงรักรักของชายหนุ่มหญิงสาว โดยบ้านพักหรือห้องพักนั้น เป็นพื้นที่ที่ชายและหญิงใช้ชีวิตร่วมกันก่อนการสมรสของชายหญิงรุ่นใหม่ โดยไม่ปรากฏให้เห็นถึงเครื่องหมายหรือสัญลักษณ์บ่งบอกว่า ชายและหญิงผ่านการสมรสอย่างถูกต้องตามประเพณีแต่อย่างใด อย่างเช่นในมิวสิกวิดีโอเพลง “ฉันไม่ยอม” ของวง Y not 7 ที่แสดงให้เห็นถึงการอยู่ร่วมกันของชายหญิง ความใกล้ชิดของตัวละครหลักชายหญิง และมีฉากที่แสดงให้เห็นถึงการเช่อยู่ในอ่างน้ำร่วมกันอย่างเปิดเผย ก่อนที่ฝ่ายหญิงจะใช้บ้านพักหลังเดียวกันนี้ มีความสัมพันธ์อย่างลึกซึ้งกับชายคนใหม่ที่เป็นบุคคลที่สาม

นอกจากนี้ ฉากบ้านพัก ยังได้สื่อให้เห็นถึงการอยู่เพียงลำพัง ความเจ็บเหงาอ้างว้างของตัวละครอันเนื่องมาจากความรัก โดยตัวละครมักจะซุกตัวเองอยู่ในมุมหนึ่งของบ้านและคิดคำนึงถึงอดีตอันหวานชื่นอย่างเสียดาย จึงแสดงให้เห็นว่า บ้านนั้นคือ ที่พักพิงของชีวิต ยามเมื่อโชคเศร้าเสียใจ หรือถูกใครทำร้าย บ้านจะทำหน้าที่ปกป้องและเป็นที่ตั้งหลักของชีวิต อย่างเช่น มิวสิกวิดีโอเพลง “อย่าปิดฉัน” ของไทย ธนาวุฒิ ที่แสดงให้เห็นถึงตัวละครที่ฝังตัวเองอยู่ในบ้านพักเพียงลำพัง พร้อมมองภาพถ่ายของหญิงสาวและระบายความรู้สึกผ่านเปียโน ซึ่งแสดงให้เห็นถึงความเจ็บปวดอันเนื่องมาจากความรักของชายหนุ่ม จึงฝังตัวเองอยู่ที่บ้านเพื่อตั้งหลักหลังจากที่พลาดพลั้งกับเกมแห่งความรัก

#### 2. ฉากในห้องนอน

ภาพความเป็นจริงเกี่ยวกับห้องนอนในมิวสิกวิดีโออินั้น ส่วนใหญ่จะสื่อให้เห็นพร้อมๆ กับการแสดงออกซึ่งความสัมพันธ์อันพิเศษของชายหนุ่มหญิงสาว เช่น ในมิวสิกวิดีโอ

เพลง “ฝากดูแลแทนฉัน” ของมาลีวัลย์ ที่ตัวแสดงหญิงซึ่งเป็นรักใหม่ของชายหนุ่ม แสดงท่าทีเข้า ยวนและเว้าวอนทางเพศต่อชายหนุ่ม ถัดจากนั้นภาพจะตัดให้เห็นถึงภาพคนสองคนนอนร่วมกันอยู่ บนเตียงนอนในห้อง

นอกจากนี้ ฉากห้องนอนยังสื่อให้เห็นถึงสถานที่ซ่อนและพุ่มพักตัวของ ผู้ที่ผิดหวังจากความรัก ตัวอย่างเช่น มิวสิควิดีโอเพลง “อย่ากลับไป” ของไบรโอนี่ ที่ห้องนอนกลายเป็นสถานเหยียวยาของตัวละครหญิงที่พบว่า คนรักแปรเปลี่ยนใจ โดยมีเพื่อนสนิทคอยห่วงใยดูแลดู แลอย่างใกล้ชิด หรือมิวสิควิดีโอเพลง “หลับทั้งน้ำตา” ของ กรพินธุ์ ที่ห้องนอนเป็นที่หลบซ่อนตัว อันเนื่องมาจากถูกกระทำจากความรักร่วมกัน โดยตัวละครหญิงใช้ห้องนอนเป็นที่เหยียวยาให้ลืมอดีต ที่มีความสุขระหว่างตนกับชายหนุ่ม

### 3. ฉากในรถยนต์

ส่วนใหญ่แล้วจะนำเสนอให้เห็นถึงความสัมพันธ์อันเป็นพิเศษระหว่าง ชายหนุ่มหญิงสาว เป็นที่ทราบกันอยู่แล้วว่า รถยนต์มิใช่สถานที่เหมาะสมที่จะแสดงออกถึงความ สัมพันธ์อันเป็นพิเศษ ดังนั้น ภาพความสัมพันธ์ระหว่างชายหญิงที่ปรากฏบนรถยนต์ในมิวสิควิดีโอ ทั้งสองเรื่องนั้น แฝงนัยยะให้เห็นถึงการลักลอบ ซึ่งก็คือ การนอกใจคนรัก อย่างเช่น ในมิวสิควิดีโอ เพลง “สัญญาพิษ” ของไบรโอนี่ ที่ตัวแสดงชายแอบเห็นคนรักแสดงบทจูบกับชายอีกคนที่มาส่ง เธอถึงบ้าน

### 4. ฉากในห้องน้ำ

ฉากในห้องน้ำที่เข้ามามีส่วนเกี่ยวข้องกับรูปแบบความสัมพันธ์เชิงความ รักมากที่สุดนั้น เป็นเพราะด้วยนัยยะของน้ำนั้น หมายถึงการชำระล้าง ดังนั้น ฉากห้องน้ำในมิวสิควี ดีโอเพลงส่วนใหญ่มักจะเป็นที่อยู่ของตัวละครที่ผิดหวังในความรักค่อนข้างรุนแรง พฤติกรรม ของตัวละครที่มักจะแสดงออกพร้อมกับฉากห้องน้ำ ก็คือ การล้างหน้าตาหรือร้องไห้ โดยน้ำจาก ฝักบัวจะทำหน้าที่อยู่ 2 ประการคือ หลบซ่อนหน้าตา และชะล้างความทรงจำที่รวดราวใจให้หมดไป อย่างเช่น มิวสิควิดีโอเพลง “อย่าปิดฉัน” ของไท ธนาวุฒิ ที่สื่อให้เห็นชัดถึงหยาดน้ำตาของชาย หนุ่มที่รักหญิงสาวที่ไม่สามารถลืมอดีตรักของตัวเองได้ โดยหยาดน้ำตาค่อยๆผสมผสานกับหยดน้ำ จากฝักบัวจนแยกจากกันไม่ออก

## ฉากในพื้นที่สาธารณะ

### 1. ฉากคัฟ/บาร์/ร้านอาหาร

ส่วนใหญ่ความหมายของฉากคัฟ บาร์และร้านอาหาร จะหมายถึงแหล่งชุมนุมของคน โดยเฉพาะคนรุ่นใหม่ที่มีมักจะใช้สถานที่เหล่านี้เป็นที่พบปะสังสรรค์หลังจากคร่ำเคร่งจากการทำงาน ดังนั้น สถานที่เหล่านี้ จึงมีนัยยะที่หมายถึงการปลดปล่อย เสรีภาพในการแสดงออกและความเป็นตัวของตัวเอง ด้วยเหตุนี้เอง ความสัมพันธ์เชิงความรักในมิวสิกวิดีโอที่ปรากฏในสถานที่เหล่านี้มักจะเป็นความสัมพันธ์ที่กำลังจะจบสิ้นลง และเกิดความสัมพันธ์ขึ้นมาใหม่ อย่างเช่น มิวสิกวิดีโอเพลง “ไม่ต้องทอน” ของนายสะอาดที่ตัวละครชายถูกคนรักขอยุติความสัมพันธ์หน้าคัฟ หรือตัวละครชายที่แสดงพฤติกรรมโอบกอดใกล้ชิดกับคนรักของเพื่อนในมิวสิกวิดีโอเพลง “เลิกรา” ของจีระศักดิ์ ปานพุ่ม

### 2. ฉากถนนและสะพานลอย

ถนนและสะพานลอยนั้น มีลักษณะร่วมกันอยู่ประการหนึ่ง คือ ลักษณะที่ทอดยาว ดังนั้น มิวสิกวิดีโอมักที่จะนำฉากเหล่านี้มาประกอบกับความสัมพันธ์เชิงความรักที่เต็มไปด้วยความโหยหาอันไม่รู้สิ้นเสมือนกับถนนที่ทอดยาวสุดตา อย่างเช่น ในมิวสิกวิดีโอเพลง “สาหัส” ของวงโลโซ ที่สื่อให้เห็นถึงความรู้สึกของชายหนุ่มที่พยายามจับรถไล่ตามหญิงสาวคนรักที่กำลังจากไปอย่างไม่คิดชีวิต เพื่อครั้งไม่ให้เธอจากไป หรือในมิวสิกวิดีโอเพลง “ฉันไม่ยอม” ของวง Y not 7 ที่ชายหนุ่มพยายามวิ่งไล่กวาดรถยนต์ของชายมือที่สามที่เข้ามาแทรกกลางระหว่างเขากับคนรัก เมื่อพบเห็นทั้งสองใกล้ชิดกันบนรถยนต์เป็นพิเศษ ซึ่งแสดงให้เห็นอย่างชัดเจนว่า ชายหนุ่มไม่ยินยอมให้หญิงคนรักกระทำเยี่ยงนี้ หรือทิ้งเขาจากไปง่ายๆ

### 3. ฉากร้านขายเทปและวิดีโอ

ทุกวันนี้ เทป ซีดีและวิดีโอ นั้น เป็นสินค้าทางวัฒนธรรมที่แสดงออกถึงความทันสมัย ดังนั้น รูปแบบความสัมพันธ์เชิงความรักในมิวสิกวิดีโอที่ปรากฏในร้านเทปเพลง ซีดีและวิดีโอส่วนใหญ่ นั้น มีนัยยะแสดงให้เห็นถึงวิถีชีวิตของคนรุ่นใหม่ และความรักสามารถเริ่มต้นขึ้นได้และยุติลงได้ในพื้นที่ของคนรุ่นใหม่ อย่างเช่น มิวสิกวิดีโอเพลง “เพื่อเธอพอแล้ว” ของอาร์ม ที่แสดงให้เห็นถึงรักที่สถานะไม่สามารถวางกันได้ของชายหนุ่มพนักงานร้านวิดีโอที่แอบหลงรักหญิงสาวที่เป็นพนักงานต้อนรับบนเครื่องบิน ซึ่งท้ายที่สุดในมิวสิกวิดีโอก็ได้ทิ้งภาพให้เห็นว่า ทั้งคู่อีกมีโอกาสที่จะพัฒนาความสัมพันธ์จนเป็นความรักได้



#### 4. ฉากท้องทะเล/บ้านพักริมทะเล

ฉากทะเลนั้น มักจะใช้กับรูปแบบความสัมพันธ์เชิงความรักในมิวสิกวิดีโอที่เต็มไปด้วยความรู้สึกอ้างว้างเดียวดาย เนื่องจากทะเลนั้นมีลักษณะไกลสุดตาอยู่ยิ่งใหญ่เมื่อเปรียบเทียบกับมนุษย์ตัวเล็กๆ และมีความเว้งว่างเกินหยั่งถึง ซึ่งสามารถสื่อให้เห็นถึงความรู้สึกของตัวละครที่มีความเดียวดายและอ่อนแอ เช่น มิวสิกวิดีโอเพลง “อใจไม่ไหว” ของมาซา วัฒนพานิช ที่ตัวละครหญิงหลบไปอยู่ริมทะเลเพื่อที่จะไม่ต้องพบหน้าชายคนรักอีก แต่การติดต่อจากชายคนรักทำให้เธอไร้เสถียรภาพทางความรู้สึก และความหนักแน่นของเธอเริ่มบั่นทอนลงพร้อมกับอาการสองจิตสองใจว่าจะไปพบหรือไม่

นอกจากนี้ เหตุที่ทะเลมีลักษณะเป็นน้ำ ฉากทะเลจึงมักปรากฏในมิวสิกวิดีโอเมื่อต้องการจะสื่อให้เห็นว่า ตัวละครมีความต้องการที่จะลืมอดีต เหตุเพราะน้ำทะเลก็มีนัยยะที่หมายถึงการชะล้างทำความสะอาดเช่นกัน

ตารางที่ 18 ตารางแสดงความสัมพันธ์ระหว่างรูปแบบความสัมพันธ์เชิงความรักยุคหลังสมัยใหม่กับฉาก

ลักษณะความสัมพันธ์เชิงความรักยุคหลังสมัยใหม่	ความสัมพันธ์ระหว่างรูปแบบความสัมพันธ์เชิงความรักยุคหลังสมัยใหม่กับฉากในมิวสิกวิดีโอ (หน่วย / จำนวนเพลง)											
	พื้นที่ส่วนบุคคล (Private)						พื้นที่สาธารณะ (Public)					
	บ้านพัก / ห้องพัก	ห้องนอน	รถยนต์	ห้องน้ำ	สระน้ำในบ้าน	อื่นๆ	คลับบาร์	ถนน / สะพาน	โรงเรียน	ร้านซีดี / วิดีโอ	ทะเล / บ้านริมทะเล	อื่นๆ
1.1.แบบโหยหา	13	8	-	-	-	-	5	12	2	2	3	7
1.2.แบบไร้เสถียรภาพ	7	4	1	1	1	-	6	7	3	2	2	10
2.1.แบบไม่มั่นคง	6	1	1	-	1	-	8	2	1	2	-	10
2.2.แบบไม่ชัดเจน	6	1	-	-	-	-	6	4	1	-	-	4
3.1.แบบปฏิเสธเหตุผล	8	2	1	-	-	-	5	5	6	-	1	4
3.2.แบบปฏิเสธคำนิยม	12	-	2	-	1	-	5	1	5	-	1	7
4.1.แบบรักเพื่อหวังรัก	2	-	-	-	-	-	-	1	1	1	1	3
4.2.แบบรักเพื่อเติมเต็ม	3	-	-	-	-	-	2	-	-	-	-	2
4.3.แบบรักเพื่อเพิ่มค่า	-	-	-	-	-	-	2	-	-	-	-	3

จากตารางที่ 18 แสดงให้เห็นอย่างชัดเจนว่า ภาพความเป็นจริงในมิวสิกวิดีโอเกี่ยวกับ ลักษณะความสัมพันธ์แบบโหยหาและไร้เสถียรภาพนั้น ส่วนใหญ่จะปรากฏในพื้นที่ส่วนบุคคล และสาธารณะนั้น โดยในส่วนของพื้นที่ส่วนบุคคลนั้น ส่วนใหญ่จะพบในบ้านพักหรือห้องพักมากที่สุด เพื่อสื่อให้เห็นถึงความเหงาอ้างว้างและการเยียวยาบาดแผล โดยในส่วนของพื้นที่สาธารณะนั้น ถนนและสะพาน ซึ่งแสดงให้เห็นถึงความยาวไกลเช่นเดียวกับเส้นทางของความรักที่ทอดยาวไกลอย่างไม่รู้จะจบสิ้นที่ใด

ส่วนลักษณะความสัมพันธ์แบบไม่มั่นคงและไม่ชัดเจนนั้น ส่วนใหญ่ภาพความเป็นจริงที่สื่อจะเสนอให้เกิดขึ้นในบ้านพัก/ห้องพักมากที่สุด ในส่วนของพื้นที่ส่วนบุคคล ซึ่งเป็นพื้นที่ส่วนตัวที่สามารถแสดงความสัมพันธ์ใกล้ชิดกับคนรักใหม่ได้อย่างสะดวกที่สุด และเป็นพื้นที่ที่แสดงให้เห็นความสัมพันธ์ที่ยุติลงเมื่อตัวละครโยกย้ายออกจากพื้นที่นี้ และสำหรับในพื้นที่สาธารณะนั้น พบในฉากที่เป็นผับบาร์และร้านอาหารมากที่สุด เนื่องจากเป็นแหล่งพบปะสังสรรค์ ของหนุ่มสาว ดังนั้น ความรักจึงมีโอกาที่จะเริ่มต้นขึ้นและสิ้นสุดลงในสถานที่เหล่านี้มากที่สุด

ข้อค้นพบดังกล่าวสอดคล้องกับลักษณะความสัมพันธ์แบบปฏิเสธคำนิยามเดิม ซึ่งส่วนใหญ่จะมีลักษณะที่แสดงให้เห็นถึงความสัมพันธ์ที่ลึกซึ้งกับเพศตรงข้าม ส่วนใหญ่ลักษณะความสัมพันธ์ดังกล่าวจึงเกิดขึ้นที่บ้านพักและห้องพักมากกว่าในส่วนของพื้นที่ส่วนตัว แต่ในส่วนของพื้นที่สาธารณะนั้น เป็นที่น่าสังเกตว่า ภาพความเป็นจริงในสื่อมิวสิกวิดีโอได้สะท้อนให้เห็นว่า ทุกวันนี้เด็กนักเรียนนักศึกษาชายหญิง ได้แสดงความสัมพันธ์อย่างใกล้ชิดในสถานศึกษาแล้ว และสำหรับลักษณะความสัมพันธ์แบบปฏิเสธเหตุผลนั้น ส่วนใหญ่จะเป็นการแสดงออกทางอารมณ์ อันเป็นผลสืบเนื่องจากความรัก อย่างเช่น ลักษณะการทู่หรือทำลายบ้านพักหรือสิ่งที่เกี่ยวข้องกับความรัก ดังนั้น ลักษณะความสัมพันธ์แบบปฏิเสธเหตุผลจึงเกิดขึ้นในบ้านพัก ซึ่งเป็นพื้นที่ส่วนตัวในปริมาณที่มาก ส่วนในพื้นที่สาธารณะ ซึ่งปรากฏในโรงเรียนหรือสถานศึกษามากที่สุดนั้น ก็สอดคล้องกับลักษณะความสัมพันธ์แบบปฏิเสธเหตุผล ซึ่งส่วนใหญ่จะปรากฏในช่วงวัย 21-25 ปี ซึ่งเป็นความรักในวัยเรียน ซึ่งมีลักษณะการแสดงออกทางอารมณ์มากกว่าเหตุและผล

## 5.7. การสร้างความเป็นจริงผ่านระดับการแสดงออกทางความรักของตัวละครในมิวสิกวิดีโอ

เป็นการศึกษาการสร้างความเป็นจริงจากการแสดงออกทางความรักของตัวละคร โดยแบ่งเป็น 5 ระดับ จากการแสดงออกในระดับน้อยไปสู่มากได้ดังนี้ 1. การส่งสายตา 2. การสัมผัสทางกาย 3. การสวมกอด 4. การจูบ และ 5. การมีเพศสัมพันธ์ ตามตารางที่ 19

ตารางที่ 19 แสดงความสัมพันธ์ระหว่างระดับการแสดงออกทางความรักของตัวละครกับฉากใน  
มิวสิควิดีโอ

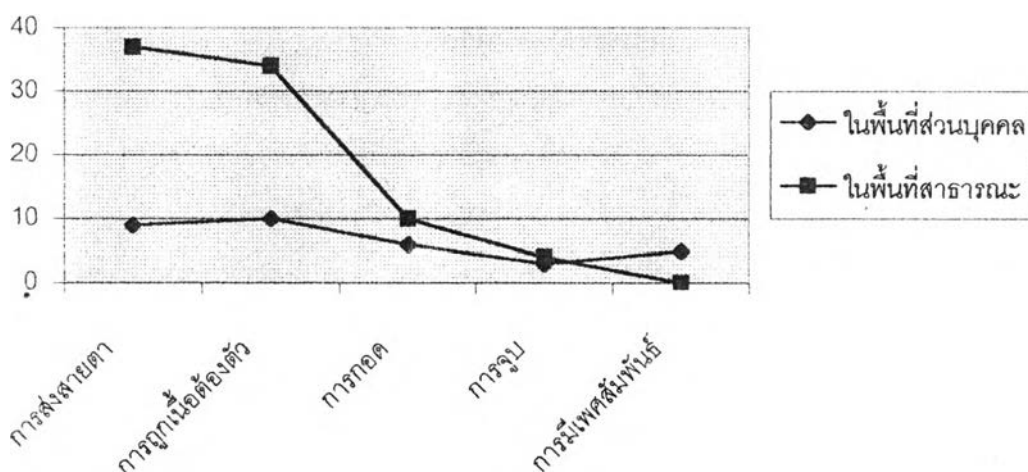
ชื่อเพลง	การส่งสายตา		การสัมผัสทางกาย		การกอด		การจูบ		การมีเพศสัมพันธ์	
	Private	Public	Private	Public	Private	Public	Private	Public	Private	Public
1. ระวัง / แมทธิว คีน		/								
2. อายัดฉิน / โท ธนาวุฒิ	-	-	-	-	-	-	-	-	-	-
3. เพิ่งเข้าใจ / นาวัน ดาร์	/			/						
4. ไมโซไมโซ / นิโคล		/		/						
5. บุนบา / นิโคล		/		/						
6. สัญญาพิษ / ไบรโอนี่		/	/				/			
7. หุดไม่ออก / ฉุย ฉู่ ฉู่		/		/						
8. หัวใจมันง่าย / แชน แชนรัมย์		/		/						
9. ย่อกลับไป / ไบรโอนี่		/		/						
10. ออกใจไม่ไหว / มาซา		/		/						
11. ตกใจหมดสติ / นัท-มีเรีย		/		/						
12. อุ้งใจ / คริกคิม่า		/	/							
13. เรื่องขึ้นมา / Y not 7		/		/						
14. เลิกรา / จิระศักดิ์ ปานพุ่ม	/		/			/				
15. ครึ่งใจ / Micky		/		/		/				
16. ปลอ่ยฉิน / แอม-ดาวลักษณ์		/				/		/		
17. ฉินไม่ยอม / Y not 7		/		/		/				
18. ผ่าकुณลแทนฉิน / มาลีวัลย์	/		/		/					
19. ให้ความหวังทำไม / ดอง-ภัครมิต		/		/						
20. จุดไฟ / Micky		/		/		/		/		
21. ทำไมเป็นคนแบบนี้ / นิโคล		/		/						
22. ใจตั้งมา / LoSo	-	-	-	-	-	-	-	-	-	-
23. ไม่ต้องทอน / นายตะอาด	-	-	-	-	-	-	-	-	-	-
24. จำใจ / Smile Buff.		/		/						
25. รักกันเฉยเลย / นัท-มีเรีย		/								
26. ไม่ตก / อ่า-อิมรินทร์		/		/		/				
27. ขอลบชื่อคุณ / ไอ้-แอน		/		/						
28. กลับไม่ได้ไปไม่ถึง / เบิร์ด		/		/						
29. ตั้งเสีย / แมทธิว คีน	/		/		/					
30. ตาหิต / LoSo				/						
31. กลับไปไม่เหมือนเดิม / นิน่า		/		/						
32. กลับไปพัก / ทิน-คิม	-	-	-	-	-	-	-	-	-	-
33. รักมากเกินไป / นาวัน ดาร์				/						
34. ทำไมต้องรักเธอ / เดลิ BKK.		/		/						
35. คิดตรงไหน-ฉินมาทำอะไร / เบิร์ด	/		/			/		/		
36. หลับทั้งน้ำตา / กรพินธุ์		/		/		/				
37. ฟันร้ายตักคืน / กรพินธุ์		/		/						
38. คนที่เขาคิดไว้ไม่ใช่เธอ / ดั่ง-พันกร				/		/				
39. รักไม่ลง / ดั่ง-พันกร	-	-	-	-	-	-	-	-	-	-
40. เพื่อเธอ..พอแล้ว / อาร์ม		/								
41. หลงใหลในดวงใจ / ดั่ง-พันกร		/		/						
42. เขอคับฉินและนั่นอีกคน/ธรรพ์เพชร	/		/		/					

43. กอดฉันทึกรั้ง / ทัช		/		/		/				
44. นาอโงราย / ราฟี่ & แนนซี่	/			/						
45. เจ็บนะ / นาคากิ&เมจคึก	/									
46. ขอโพนชาติ / Nicky		/		/		/				
47. พงษ์นี้ไม่ต้องโทรมา / เจ.อาร์.&วอย	-	-	-	-	-	-	-	-	-	-
48. สมเถยใจ / ราฟี่ & แนนซี่		/								
49. รูกี้เจ็บไม่รูกี้เจ็บ/ อานัน-จอนนี่ อันวา		/	/							
50. แคคคักเจ๊จ๊อบ / กรพินธุ์			/		/					
51. หมคใจ / ราฟี่ & แนนซี่				/						
52. ไมเอาเคิน / คัง-พันกร		/								
53. นาพิคาทราอ / ไพร์ท				/						
54. เจ็บแปลบ / โจแอนท์		/		/						
55. ไม่อยากให้เธอกลับมาใจ / Ford		/		/						
56. หัวใจกระดาก	/			/						
57. ออกอาการ / THE SUN		/								
รวมแต่ละประเภท	9	36	10	33	5	11	3	4	5	0
ไม่ปรากฏการกระทำ	12		14		41		50		52	
รวมทั้งหมด	57		57		57		57		57	

ทั้งนี้ หากพิจารณาจากตารางที่ 19 จะพบว่า ภาพความเป็นจริงเกี่ยวกับการแสดงออกทางความรักโดยผ่านตัวละครนั้น ยังคงมีลักษณะส่งสาขาคั่นมากที่สุด คือ 45 เรื่อง การสัมผัสสกาย 43 เรื่อง การสวมกอด 16 เรื่อง การจูบ 7 เรื่อง และการมีเพศสัมพันธ์ 5 เรื่อง

หากพิจารณาในแง่คิดเรื่องความเป็นสุภาพบุรุษและการรักนวลสงวนตัวด้วยแล้ว จะเห็นได้ว่า ภาพความเป็นจริงที่น่าเสนอนั้น แทบจะไม่ยึดถือตามคติดังกล่าว โดยภาพความเป็นจริงของการแสดงออกตั้งแต่การสัมผัสร่างกายไปจนถึงการมีเพศสัมพันธ์นั้น โดยรวมแล้วมีมากกว่าการมองตา ซึ่งเป็นการแสดงออกในระดับที่ยอมรับได้ตามคติดั้งเดิมเรื่องสุภาพบุรุษและสุภาพสตรีถึงกึ่งหนึ่ง ดังนั้น จึงกล่าวได้อีกนัยหนึ่งว่า ภาพความเป็นจริงเกี่ยวกับความรักที่สื่อผ่านการแสดงออกนั้น มีลักษณะที่เป็นการปฏิเสธค่านิยมเดิม

แผนภาพที่ 3 แสดงความสัมพันธ์ระหว่างระดับการแสดงออกทางความรักของตัวละครในมิวสิควิดีโอเกี่ยวกับฉาก



นอกจากนี้ หากพิจารณาจากแผนภาพที่ 3 ที่เปรียบเทียบให้เห็นถึงความแตกต่างระหว่างภาพความเป็นจริงเกี่ยวกับการแสดงออกทางความรักในฉากที่เป็นพื้นที่สาธารณะและพื้นที่ส่วนบุคคล ภาพความเป็นจริงเกี่ยวกับการแสดงออกทางความรักที่ปรากฏในมิวสิควิดีโอแสดงให้เห็นอย่างชัดเจนว่า การแสดงออกระหว่างชายหญิงนั้น ส่วนใหญ่เป็นการแสดงออกในพื้นที่สาธารณะ โดยจะมีเพียงการแสดงออกในระดับการมีเพศสัมพันธ์เพียงเท่านั้น ที่แสดงในพื้นที่ส่วนบุคคล

ทั้งนี้ ภาพความเป็นจริงที่ปรากฏแสดงให้เห็นอย่างชัดเจนว่า เส้นแบ่งระหว่างพื้นที่สาธารณะกับพื้นที่ส่วนบุคคล ที่จากเดิมค่อนข้างเป็นเรื่องเข้มงวดในบริบทสังคมไทยนั้น ได้จางลงเป็นอย่างยิ่ง แทบที่จะเรียกได้ว่า คำสั่งสอนที่เข้มงวดในบริบทสังคมไทยจริง ๆ นั้น แทบจะไม่ปรากฏในโลกของความสัมพันธ์ชายหญิงในมิวสิควิดีโอ

## สรุป

จากการศึกษากระบวนการสร้างความเป็นจริงทางสังคมเกี่ยวกับรูปแบบความสัมพันธ์เชิงความรักยุคหลังสมัยใหม่ผ่านองค์ประกอบของมิวสิควิดีโอ นั้น ผู้วิจัยขอสรุปข้อค้นพบที่น่าสนใจตามองค์ประกอบของมิวสิควิดีโอที่ทำการศึกษาดังนี้

- 1) การสร้างความเป็นจริงผ่านแก่นเรื่อง

### 1) การสร้างความเป็นจริงผ่านแก่นเรื่อง

การวิจัยพบว่า แก่นเรื่องของมิวสิกวิดีโอทั้งหมดมีการสอดแทรกแนวคิดยุคหลังสมัยใหม่ผ่านรูปแบบความสัมพันธ์ความสัมพันธ์ชายหญิงที่ค้นพบ โดยพบแก่นความคิดเรื่องความสัมพันธ์แบบว่าเหว่มากที่สุด โดยมีแก่นความคิดเรื่องความสัมพันธ์แบบไม่จริงและความสัมพันธ์แบบปฏิเสธเป็นลำดับรองลงมา และพบแก่นความเป็นเรื่องความรักแบบแลกเปลี่ยนเป็นลำดับท้ายสุด

### 2) การสร้างความเป็นจริงผ่านโครงเรื่อง

พบว่า โครงเรื่องของมิวสิกวิดีโอแทบทั้งสิ้น จะไม่มีการวางโครงเรื่องที่ซับซ้อน ในลักษณะที่มีปมแห่งความขัดแย้งและนำไปสู่การคลี่คลายแบบหักมุม แต่จะเป็นการวางโครงเรื่องแบบเรียบๆที่นำเสนอให้เห็นถึงลักษณะอาการการใช้ชีวิตของตัวละครมากกว่า ทั้งนี้ ผู้วิจัยพบว่า โครงเรื่องส่วนใหญ่ของมิวสิกวิดีโอจะมีแบบแผนในลักษณะเดียวกันคือ เปิดเรื่องแบบไม่สมหวังดำเนินเรื่องแบบไม่สมหวังและคลี่คลายเรื่องแบบไม่สมหวัง ซึ่งสะท้อนให้เห็นความเป็นจริงว่าเป็นเรื่องยากเย็นยิ่งที่จะพบความรักที่มั่นคงจริงใจ ความจริงใจอาจจะมีเพียงช่วงเวลาหนึ่งเท่านั้น มิใช่ความจริงใจอันเป็นนิรันดร์ ซึ่งสอดคล้องกับแนวคิดยุคหลังสมัยใหม่ที่ว่า ความเป็นจริงมีอยู่หลากหลาย สังคมทุกวันนี้จึงเป็นสังคมที่แยกแยะไม่ได้อย่างชัดเจนระหว่างความจริงแท้กับความจริงเทียม (pseudo) เป็นสังคมแห่งปรากฏการณ์ชั่วคราวช่วยยาม

### 3) การสร้างความเป็นจริงผ่านอายุของตัวละคร

การวิจัยพบภาพความเป็นจริงว่า ทุกวันนี้ ความสัมพันธ์ชายหญิงสามารถพบได้ในวัยเด็กที่มีช่วงวัย 11-15 ปี ไม่จำเป็นต้องรอให้มีวุฒิภาวะที่เหมาะสมก่อน ขณะเดียวกัน ไม่ปรากฏภาพความเป็นจริงเกี่ยวกับความรักหลังจากช่วงวัย 26-30 ปี ซึ่งแสดงให้เห็นว่า ความรักเป็นเรื่องเปิดมีความเป็นเสรีมากขึ้น แต่มีช่วงระยะเวลาที่สั้น ไม่ยืนนาน ดังนั้น สามารถอภิปรายถึงภาพความเป็นจริงที่พบภายใต้กรอบแนวคิดยุคหลังสมัยใหม่ได้ว่า เป็นความสัมพันธ์ที่วูบวาบฉาบฉวย มีลักษณะที่ตื่นเงินมิได้สักล้าคิมด้าแต่อย่างใด

### 4) การสร้างความเป็นจริงผ่านอาชีพของตัวละคร

จากการศึกษา พบภาพความเป็นจริงว่า ทักษะเรื่องชนชั้นและการแบ่งงานกันทำ ซึ่งเป็นไปตามแนวคิดยุคสมัยใหม่ ได้ถูกปฏิเสธอย่างชัดเจน ด้วยเหตุที่การศึกษาพบภาพความเป็นจริงที่ว่า ตัวละครส่วนใหญ่ในมิวสิกวิดีโอ ไม่ปรากฏอาชีพ ซึ่งแสดงให้เห็นว่า ภายใต้บริบทของความรักนั้น เงื่อนไขเรื่องชนชั้นนั้น ไม่ใช่ปัญหาที่สำคัญอีกต่อไป ขณะเดียวกัน ภาพความเป็นจริง

ที่พบว่า อาชีพที่พบมากที่สุด ก็คือ นักเรียนนักศึกษา นั่น สะท้อนให้เห็นว่า การปลูกฝังเรื่องหน้าที่ สั่งสอนอบรมกันมา เช่น “อย่ารักในวัยเรียน” นั้น ได้ถูกปฏิเสธลง

#### 5) การสร้างความเป็นจริงผ่านบทบาทและสถานภาพของตัวละคร

เมื่อนำปัจจัยที่เรื่องบทบาทและสถานภาพมาพิจารณาสัมพันธ์กับรูปแบบความสัมพันธ์เชิงความรักยุคหลังสมัยใหม่ที่ค้นพบในแก่นเรื่องและช่วงวัยของตัวละครนั้น การวิจัยพบว่า เด็กในช่วงวัย 11-15 ปี เริ่มที่จะรู้จักอาการโหยหาและไร้เสถียรภาพอันสืบเองมาจากความรักแล้ว ขณะเดียวกัน ชายหญิงที่อยู่ในช่วงวัย 21-25 ปี มีลักษณะความสัมพันธ์เชิงความรักแบบโหยหาและไร้เสถียรภาพมากที่สุด พร้อมกันนั้น การวิจัยยังพบว่า เพศหญิงในช่วงวัย 21-25 ปี จะมีรูปแบบความสัมพันธ์ชายหญิงแบบปฏิเสธค่านิยมเดิมมากที่สุด

#### 6) การสร้างความเป็นจริงผ่านฉาก

ผู้วิจัยพบว่า ส่วนใหญ่แล้ว มิวสิควิดีโอได้นำเสนอภาพความเป็นจริงให้เห็นว่า รูปแบบความสัมพันธ์เชิงความรักระหว่างชายหญิง ไม่ใช่เรื่องที่จะต้องปิดบังอีกต่อไป ทั้งนี้ ชายหญิงส่วนใหญ่ต่างแสดงออกทางความรู้สึกเกี่ยวกับความรักในสถานที่ที่เป็นพื้นที่สาธารณะมากกว่าพื้นที่ส่วนตัว โดยเฉพาะอย่างยิ่งในพื้นที่สาธารณะนั้น พบว่า มีการแสดงออกเกี่ยวกับความรักในพื้นที่ของโรงเรียนมากเป็นอันดับสาม ซึ่งรองลงมาจากผับ/ร้านอาหาร บาร์ ซึ่งภาพที่ปรากฏแสดงให้เห็นอย่างชัดเจนว่า ทศนะเรื่องการรักนวลสงวนตัว หรือความเป็นสุภาพบุรุษนั้น ได้ถูกทะเลาะ ซึ่งแสดงให้เห็นถึงการปฏิเสธค่านิยมที่ปลูกฝังกันมา

#### 7) การสร้างความเป็นจริงผ่านระดับการแสดงออกของชายหญิง

พบว่า ระดับการแสดงออกของชายหญิงนั้น ส่วนใหญ่จะเป็นการแสดงออกในระดับถูกเนื้อต้องตัว ไปจนถึงการมีเพศสัมพันธ์ โดยการแสดงออกในรูปแบบการส่งสายตามัน มีปริมาณน้อยกว่าเกือบครึ่งหนึ่ง แสดงให้เห็นภาพความเป็นจริงว่า การแสดงออกเกี่ยวกับความรักในทุกวันนี้ จะเป็นการสัมผัสทางกายมากกว่า ที่สำคัญคือ การแสดงออกทั้งหมด ส่วนใหญ่เป็นการแสดงออกในพื้นที่สาธารณะมากกว่าพื้นที่ส่วนตัว ซึ่งแสดงให้เห็นอย่างชัดเจนว่า ความรักเป็นเรื่องเสรีในการแสดงออกแท้จริง โดยความคิดความเชื่อที่ปลูกฝังกันมาไม่มีผลต่อความสัมพันธ์ชายหญิงในปัจจุบันแต่อย่างใด

กล่าวโดยสรุป คือ การสร้างความเป็นจริงทางสังคมเกี่ยวกับรูปแบบความสัมพันธ์เชิงความรักยุคหลังสมัยใหม่นั้น เป็นการสร้างความเป็นจริงที่เกิดขึ้นจากองค์ประกอบย่อยของมิวสิควิดีโอ ทั้ง 7 ซึ่งทำหน้าที่สอดแทรกรูปแบบความสัมพันธ์ชายหญิงภายใต้กรอบแนวคิดยุคหลังสมัยใหม่ลง

ไปในรายละเอียด โดยองค์ประกอบทั้งหมดได้ทำหน้าที่ในการส่งเสริมและสนับสนุนกันและกัน ทำให้รูปแบบความสัมพันธ์เชิงความรักยุคหลังสมัยใหม่ปรากฏเป็นภาพความเป็นจริง โดยรวมของ มิวสิควิดีโอในที่สุด