



รายการอ้างอิง

ภาษาไทย

การต่างประเทศ, กระทรวง. ศาสนาอิสลามในประเทศไทย. กรุงเทพมหานคร: โรงพิมพ์พระจันทร์, 2519.

การศาสนา, กรม. มุสลิมไทย. กรุงเทพมหานคร: โรงพิมพ์การศาสนา, 2522.

ขจ็คกัษ บรูษพัฒน์. ปัญหาชนกลุ่มน้อยในประเทศไทย. กรุงเทพมหานคร: แพร่พิทยา, 2515.

ขจ็คกัษ บรูษพัฒน์. ไทยมุสลิม. กรุงเทพมหานคร: แพร่พิทยา, 2529.

งามพิศ สัตย์สงวน. การวิจัยทางมานุษยวิทยา. พิมพ์ครั้งที่ 4. กรุงเทพมหานคร: สำนักพิมพ์แห่งจุฬาลงกรณ์มหาวิทยาลัย, 2539.

งามพิศ สัตย์สงวน. ประสบการณ์วิจัยทางมานุษยวิทยาข้ามวัฒนธรรม. พิมพ์ครั้งที่ 2. กรุงเทพมหานคร: สำนักพิมพ์แห่งจุฬาลงกรณ์มหาวิทยาลัย, 2543.

งามพิศ สัตย์สงวน. ความเชื่อในศาสนาในกรุงเทพมหานคร. กรุงเทพมหานคร: สำนักพิมพ์แห่งจุฬาลงกรณ์มหาวิทยาลัย, 2539.

งามพิศ สัตย์สงวน. วัฒนธรรมข้าวในสังคมไทยและนานาชาติ. รามการพิมพ์จำกัด, 2541.

งามพิศ สัตย์สงวน. วัฒนธรรมในสังคมไทย : การคงอยู่และการเปลี่ยนแปลง. กรุงเทพมหานคร: สำนักพิมพ์แห่งจุฬาลงกรณ์มหาวิทยาลัย, 2539.

งามพิศ สัตย์สงวน. หลักมานุษยวิทยาวัฒนธรรม. พิมพ์ครั้งที่ 4. กรุงเทพมหานคร: โรงพิมพ์ธรรมสภา, 2543.

- เจริญ มะลูลีม, กิติมา อมรทัต และพรพิมล ศรีโชติ. ไทยกับโลกมุสลิม ศึกษาเฉพาะกรณีชาวไทยมุสลิม. กรุงเทพมหานคร: สถาบันเอเชียศึกษา จุฬาลงกรณ์มหาวิทยาลัย, 2539.
- เจริญ มะลูลีม และคณะ. เอเชียตะวันออกเฉียงใต้ศึกษา : ภาพรวมทางสังคมศาสตร์และมานุษยศาสตร์. กรุงเทพมหานคร: สถาบันเอเชียศึกษา จุฬาลงกรณ์มหาวิทยาลัย, 2541.
- จารึก เซ็นเจริญ (ผู้แปล). จริยธรรมจากอัลหะดีษ. กรุงเทพมหานคร: ศ.วงศ์เสงี่ยม, 2534.
- จำนง อคิวัฒน์สิทธิ์. สังคมวิทยาศาสนา. พิมพ์ครั้งที่ 1. มหาวิทยาลัยเกษตรศาสตร์ กรุงเทพมหานคร: สำนักพิมพ์แพรวพิทยา, 2535.
- จุฬาราชมนตรี, สำนัก. ศาสนาอิสลาม. กรุงเทพมหานคร: กรมการศาสนา, 2519.
- จุไรรัตน์ จันทร์ธำรง. แนวทฤษฎีและวิธีการศึกษาที่สำคัญในสาขามานุษยวิทยาสังคมวัฒนธรรม. เอกสารประกอบการเรียนการสอนวิชาวัฒนธรรมและสังคมไทย. คณะสังคมวิทยาและมานุษยวิทยา มหาวิทยาลัยธรรมศาสตร์, 2530.
- เจิม ชุมเกตุ. สังคมวิทยาเปรียบเทียบ. ภาควิชาสังคมศาสตร์ มหาวิทยาลัยศิลปากร, 2526.
- ฉัตรสุมาลย์ กบิลสิงห์. ศาสนาอิสลาม ตอนที่ 2. คณะศิลปศาสตร์ มหาวิทยาลัยธรรมศาสตร์, 2521.
- ฉวีวรรณ ประจวบเหมาะ. กลุ่มชาติพันธุ์. เอกสารการสอนชุดวิชาสังคมศึกษา 4. กรุงเทพมหานคร: สारมวลดชน, 2516.
- ฉวีวรรณ วรรณประเสริฐ. ประเพณีที่ช่วยส่งเสริมการผสมผสานทางสังคมระหว่างชาวไทยพุทธกับชาวไทยมุสลิม. ภาควิชาสังคมศาสตร์ คณะมนุษยศาสตร์และสังคมศาสตร์ มหาวิทยาลัยสงขลานครินทร์ วิทยาเขตปัตตานี, 2524.
- ฉวีวรรณ วรรณประเสริฐ. สังคมไทย. ภาควิชาสังคมศาสตร์ คณะมนุษยศาสตร์และสังคมศาสตร์ มหาวิทยาลัยสงขลานครินทร์ วิทยาเขตปัตตานี, 2523.

ชวลิต รัตกุล. ตำราโภชนาการเบื้องต้น. กรุงเทพมหานคร: ไทยวัฒนาพานิช, 2515.

ชำเลื่อง วุฒิจันทร์ และคณะ. ศาสนาและวัฒนธรรมไทยในจังหวัดชายแดนภาคใต้. กรุงเทพมหานคร: สำนักเลขาธิการรัฐมนตรี, 2527.

ดิเรก กุลศิริสวัสดิ์. ภูมิหลังชาวมุสลิมในประเทศไทย. กรุงเทพมหานคร: สถาบันไทยคดีศึกษา มหาวิทยาลัยธรรมศาสตร์, 2526.

คุณยา บิน อาลีเราะห์. มุสลิมไทย. กรุงเทพมหานคร: สำนักพิมพ์น้ำหยาด, 2524.

เด่น โต๊ะมีนา. กฎหมายอิสลาม. พิมพ์ครั้งที่ 3. กรุงเทพมหานคร: รุ่งศิลป์การพิมพ์จำกัด, 2530.

ทิตยา สุวรรณะชญ. พัฒนาการแนวคิดและทฤษฎีของสังคมวิทยา. มานุษยวิทยา จิตวิทยาสังคม สังคมวิทยา พัฒนาการ แนวคิดและทฤษฎี. กรุงเทพมหานคร: เอราวิณการพิมพ์, มปป.

ทวี นภากร. "หลักนิติศาสตร์อิสลาม" ใน รายงานประจำปี 2521 สมาคมชาวมุสลิมแห่งประเทศไทย. กรุงเทพมหานคร: วุฒิชัย, 2521.

ทีฮานาร์ เอน โดเย และมาลิก เอมมาเย. การปฏิบัติธัญพืช: ผลกระทบของข้าวเจ้าที่นำเข้าสู่ต่ออารยธรรมแอฟริกาซึ่งมีข้าวฟ่างเป็นพื้นฐาน. วารสารคูเรีย (พฤษภาคม 2530) : 8-9.

เทวีญู หมัดมณีเลิศ. ชะวาฮีรุลบูกอริยฺและความรู้เกี่ยวกับอัลกุรอาน. กรุงเทพมหานคร: โรงพิมพ์อักษรพิทยา, 2522.

ดิเรก กุลศิริสวัสดิ์. ความหมายของอัล-กุรอาน (ฉบับภาษาไทย) เล่มที่ 1, 2, 3. กรุงเทพมหานคร: วุฒิกกร, 2512.

นันทกาญจน์ เบ็ญเต็มอะห์ลี. ปัจจัยที่มีผลต่อการคงสภาพระบบเก่าของโรงเรียนปอเนาะในจังหวัดชายแดนภาคใต้. วิทยานิพนธ์ปริญญาโทมหาบัณฑิต ภาควิชาสังคมวิทยาและมานุษยวิทยา คณะรัฐศาสตร์ จุฬาลงกรณ์มหาวิทยาลัย, 2542.

นันทกาญจน์ เบ็ญเค็มอะหลี. ปัจจัยที่มีผลต่อการคงสภาพระบบเก่าของโรงเรียนปอเนาะในจังหวัดชายแดนภาคใต้. วิทยานิพนธ์ปริญญาโท สาขาวิชาศึกษาศาสตร์ มหาวิทยาลัยราชภัฏยะลา, 2542.

นาโอมิจิ อาซิมะ. มารยาท (การกิน) สร้างความเป็นมนุษย์: การปฏิบัติของโซโม่เซเปียนส์เป็นสัตว์ที่ชอบสังสรรค์. คูเรีย (พฤษภาคม 2530) : 18-20.

นิก เอ็ม โจอาคิน. ความคิดคำนึงเรื่องห้วมัน. คูเรีย (พฤษภาคม 2530) : 14-15.

นิตพรณ วรณศิริ. มานุษยวิทยาสังคมและวัฒนธรรม. กรุงเทพมหานคร: โรงพิมพ์มหาวิทยาลัยเกษตรศาสตร์, 2533.

บรรจง บินกาซัน. สารานุกรมอิสลามฉบับเยาวชนและผู้เริ่มสนใจ. พิมพ์ครั้งที่ 1. กรุงเทพมหานคร: สำนักพิมพ์อัลอะมีน, 2542.

บรรจง บินกาซัน. อิสลามสำหรับผู้เริ่มสนใจอิสลาม. พิมพ์ครั้งที่ 2. กรุงเทพมหานคร: ศูนย์หนังสืออิสลาม, 2539.

ประจักษ์ กวี. มุสลิมในประเทศไทย. พิมพ์ครั้งที่ 2. กรุงเทพมหานคร: โครงการหอสมุดกลางอิสลาม สายสกุลสุลต่านสุลัย, 2539.

พจนานุกรมศัพท์สังคมวิทยา อังกฤษ-ไทย. กรุงเทพมหานคร: อมรินทร์พริ้นติ้ง กรุ๊ป, 2532.

เพอร์ลา เทดริช. ข้าวโพคและเนื้อ: ประเพณีการทำอาหารและเอกลักษณ์ทางวัฒนธรรมในเม็กซิโกและอาร์เจนตินา. คูเรีย (พฤษภาคม 2530) : 10-13.

ภูทวงศ์ ภูชลาบุตร. แนวความคิดและทฤษฎีทางสังคมวิทยาในยุคเริ่มต้น. ภาควิชาสังคมวิทยาและมานุษยวิทยา คณะสังคมศาสตร์ มหาวิทยาลัยเชียงใหม่, 2528.

มุณีเราะฮ บินตุ อับดุลเงาะฟูร์. อิสลามธรรมเนียมแห่งชีวิต. พิมพ์ครั้งที่ 1. โรงพิมพ์เจริญผล, 2525.

ยศ สันตสมบัติ. มนุษย์กับวัฒนธรรม. พิมพ์ครั้งที่ 2. โครงการส่งเสริมการสร้างตำรา
มหาวิทยาลัยธรรมศาสตร์ กรุงเทพมหานคร: สำนักพิมพ์มหาวิทยาลัยธรรมศาสตร์,
2540.

ยูซุฟ ก็อรฎอวี. ทะเลและหะรอมในอิสลาม. แปลโดยบรรจง บินกาซัน. กรุงเทพมหานคร:
ศูนย์หนังสืออิสลาม, 2539.

รัชนี เปรมสาด. บทบาทของชาวไทยมุสลิมในภาคกลางและภาคใต้ของประเทศไทยสมัยรัตน
โกสินทร์ พ.ศ. 2325-2453. วิทยานิพนธ์ปริญญาโทมหาบัณฑิต แผนกวิชาประวัติศาสตร์
บัณฑิตวิทยาลัย มหาวิทยาลัยศิลปากร, 2521.

รัฐศาสตร์ 50 ปี. "มานุษยวิทยาศาสนา". คณะรัฐศาสตร์ มุถุนนิเทศศาสตร์เกียรรัฐศาสตร์ จุฬาลงกรณ์
มหาวิทยาลัย, 2541.

โรแบร์โต คามัตตา. อาหารคือสาร: ภาษาของการทำอาหารบราซิล. คูเรีย (พฤษภาคม 2530): 22-23.

วาสนา อรุณกิจ. พิธีกรรมและโครงสร้างทางสังคมของลาวโซ่ง. วิทยานิพนธ์ปริญญาโทมหาบัณฑิต
ภาควิชาสังคมวิทยาและมานุษยวิทยา บัณฑิตวิทยาลัย จุฬาลงกรณ์มหาวิทยาลัย, 2529.

วิฑิต วัฒนาวีบูล. ปรัชญาในการกินอาหารของแพทย์ตะวันออก. หมอชาวบ้าน ปีที่ 10 ฉบับที่
117(กุมภาพันธ์ 2532): 48-49.

สมใจ อนุমানราชชน. อัล อิสลาม. กรุงเทพมหานคร: สมาคมมุสลิมแห่งประเทศไทย, 2513.

สมศักดิ์ ศรีสันติสุข. การเปลี่ยนแปลงทางสังคมและวัฒนธรรม : แนวทางการศึกษาวิเคราะห์และ
วางแผน. พิมพ์ครั้งที่ 2. ขอนแก่น: ภาควิชาสังคมวิทยา คณะมนุษยศาสตร์และสังคม
ศาสตร์ มหาวิทยาลัยขอนแก่น, 2529

สาเหอะอัปคูลเถาะห้ อัถยุฟรี และคณะ. การรักษาสุภาพอนามัยตามแนวทางอิสลาม.
คณะมนุษยศาสตร์และสังคมศาสตร์ มหาวิทยาลัยสงขลานครินทร์ วิทยาเขตปัตตานี:
จัดพิมพ์โดยคณะกรรมการระบาควิทยาแห่งชาติ, 2532.

สุทธิลักษณ์ สมิตะศิริ. พฤติกรรมการกินของคนไทย. วารสารสุขศึกษา. (เมษายน-กันยายน 2533)
: 1-9.

สุเทพ สุนทรเกสัช. ความหลากหลายของโลกมุสลิม : ความเป็นหนึ่งบนพื้นฐานของความแตกต่าง
ทางด้านพัฒนาการทางประวัติศาสตร์ ลักษณะทางชาติพันธุ์ และการปรับตัวทาง
เศรษฐกิจ สังคม และวัฒนธรรม. วารสารสงขลานครินทร์ ฉบับสังคมศาสตร์
และมนุษยศาสตร์, ปีที่ 4 (มกราคม-เมษายน 2541): 34-50.

สุพัตรา สุภาพ. สังคมวิทยา. พิมพ์ครั้งที่ 19. กรุงเทพมหานคร: โรงพิมพ์ไทยวัฒนาพานิช, 2540.

สุรพงษ์ โสธนะเสถียร. คุณลักษณะทางสังคมของชาวไทยมุสลิมและการสนองต่อรัฐบาล.
กรุงเทพมหานคร: ชมรมสังคมศาสตร์ภาคใต้และศูนย์อำนวยการบริหารจังหวัด
ชายแดนภาคใต้, 2531.

เสาวนีย์ จิตต์หมวด. กลุ่มชาติพันธุ์มุสลิมในธนบุรี. วารสารสงขลานครินทร์ ฉบับสังคมศาสตร์
และมานุษยศาสตร์ ปีที่ 4 (มกราคม-เมษายน 2541): 54-67

เสาวนีย์ จิตต์หมวด. กลุ่มชาติพันธุ์ : ชาวไทยมุสลิม. กรุงเทพมหานคร: กองทุนสง่ารุจิระอัมพร,
2538.

เสาวนีย์ จิตต์หมวด. วัฒนธรรมอิสลาม. พิมพ์ครั้งที่ 3. กรุงเทพมหานคร: สำนักพิมพ์ทางนำ, 2535.

อมรา พงศาพิชญ์. วัฒนธรรม ศาสนา และชาติพันธุ์: วิเคราะห์สังคมไทยแนวมานุษยวิทยา.
กรุงเทพมหานคร: สำนักพิมพ์แห่งจุฬาลงกรณ์มหาวิทยาลัย, 2541.

อมรา พงศาพิชญ์. ความหลากหลายทางวัฒนธรรม. กรุงเทพมหานคร: สำนักพิมพ์แห่งจุฬาลงกรณ์มหาวิทยาลัย, 2542.

อลิสสา หะสาเมาะ. ความสำนึกในเอกลักษณ์ทางชาติพันธุ์ของชาวไทยมุสลิมในชุมชนเรือเสาะ. วิทยานิพนธ์ปริญญาโทมหาบัณฑิต ภาควิชาสังคมวิทยาและมานุษยวิทยา คณะรัฐศาสตร์ จุฬาลงกรณ์มหาวิทยาลัย, 2543.

อารง สุทธาศาสน์. ปัญหาชาวไทยมุสลิมในจังหวัดภาคใต้. เอกสารการสอนชุดวิชาปัญหาการเมือง ส่วนภูมิภาคและชนกลุ่มน้อย หน่วยที่ 9-15. มหาวิทยาลัยสุโขทัยธรรมมาธิราช, 2529.

อารง สุทธาศาสน์. ปฏิบัติการวิจัยสังคมศาสตร์. กรุงเทพมหานคร: เจ้าพระยาการพิมพ์, 2527.

อารง สุทธาศาสน์. สถาบันครอบครัว. เอกสารประกอบการเรียนการสอนวิชาสังคมวิทยา จุฬาลงกรณ์มหาวิทยาลัย, 2530.

อารง สุทธาศาสน์. ความรู้เบื้องต้นเกี่ยวกับศาสนาอิสลาม. เอกสารการสอนชุดวิชาพื้นฐานทางสังคมและวัฒนธรรมของการเมืองไทย หน่วยที่ 1-7. กรุงเทพมหานคร: สำนักพิมพ์มหาวิทยาลัยสุโขทัยธรรมมาธิราช, 2538.

อาณัติ همانสนิท. วิถีชีวิตชาวไทยมุสลิม. กรุงเทพมหานคร: คณะอักษรศาสตร์ จุฬาลงกรณ์มหาวิทยาลัย, มปป.

อัชรัท มिरชา กูตาม อะห์มัด. ทำไมเนื้อของสุกรจึงเป็นสิ่งต้องห้าม? ปรึชญ์แห่งคำสอนของศาสนาอิสลาม. สงขลา: สมาคมอะห์มาดีเยมุสลิม, 2539.

อิกอร์ เคอ การ์ริน. อาหาร วัฒนธรรม และสังคม. คูเรีย (พฤษภาคม 2530) : 4-7.

อিবรอฮิม ที.วาช.มา. ทำไมอิสลามจึงห้ามกินหมู. พิมพ์ครั้งที่ 2. แปลโดย บรรจง บินกาซัน. กรุงเทพมหานคร: ศูนย์หนังสืออิสลาม, 2541.

ภาษาอังกฤษ

- A. Elkin. The Nature of Australia Totemism. In John Middleton (ed.), God and Rituals, pp. 159-176. Garden City: The Natural History Press, 1967.
- Al-Qar^adHawi, Yousif. The Lawful & The Prohibited in Islam. Islamic Republic of Iran: Islamic Culture & Relations Organization (ICRO), 1998.
- Broom and Selznick. Sociology :A Text with Adapted Reading. Harper and Row Publishers, 1977.
- Carpenter, J. Estlin. Comparative Religion. London: William & Norgate, n.d.
- Durkhiem,Emile. The Elementary Forms of the Religious Life. New York:Collier Books, 1917.
- Encyclopedias. Britannic Endopedia. 1964.
- Fairchild, Henry Pratt. Dictionary of Sociology. Iotowa.N.J.: Littefield, Adam & Co., 1977.
- Gibb, H.A.R., Kramers, J.H.K., and Brill, Leiden E.J. Shorter Encyclopaedia of Islam. London: Luzac & Co., 1961.
- Harris, Marvin. Cows, Pigs Wars and Witches. New York: Vintage, 1975.
- Johnson, Roger A. Critical Issues in Modern Religion. N.J.: Prentice Hall, 1990.
- Keit, Otobein. Comparative Culture Cultural Analysis. New York: Holt, Rinehart and Winston Inc., 1972.
- Lash, Nicholas. The Beginning and the End of Religion. London: Cambridge University, 1996.

- Lewis, Morgan. Ancient Society. New York: Holt, Rinehart and Winston Inc., 1878.
- Loewenberg, Miriam ed. Food & Man. New Delhi: Wiley Eastern Private Limited, 1970.
- Malinowski, Bronlawis. Argonauts of the Western Pacific. New York: E.P.Dutton & Co., 1942.
- Malinowski, Bronlawis. Magic Science and Religion. New York: Doubleday, 1954.
- Mercott, Anne, ed. Sociology of Food and Eating. Gower Publishing Company Limited, 1983.
- Merton , Robert K. Social Theory and Social Structure. New York: The Free Press, 1957.
- Muhammad Ali, Maulana. The Religion of Islam. U.A.R.: National Publication and Printing House, 1949.
- Muller, F. Max. Anthropological Religion. New Delhi: Asian Education Series, 1977.
- Radcliffe-Brown ,A.R. Structure and Function in Primitive Society. London: Oxford University Press, 1952.
- Schacht, Joseph. An Introduction to Islamic Law. London: Oxford University Press, 1971.
- Shushtery, A.M.A. Outlines of Islamic Culture: Historical & Cultural Aspects. Pakistan: Ashraf Press, n.d.
- Turner, Bryans. Religion and Social Theory. London: Sage Publications, 1991.
- United Bible Societies. Good News Bible: Today English's Version. 1976.
- Wallace, Anthony. Religion: An Anthropology View. New York: Random House, 1966.

ภาคผนวก

ภาคผนวก ก.

แบบสอบถาม

"สภาพทั่วไปของชุมชนมัสยิดฮารูน"

เลขที่แบบสอบถาม

วันที่ เดือน พ.ศ.

ชื่อผู้ให้สัมภาษณ์ เพศ อายุ

ที่อยู่ บ้านเลขที่ ซอย/ตรอก ถนน

ตำบล/แขวง อำเภอ/เขต จังหวัด

ฐานะของผู้ให้สัมภาษณ์

1. อิหม่าม

2. กรรมการมัสยิด

3. สัปบุรุษ

สถานภาพด้านเศรษฐกิจ

1. รายได้เฉลี่ยต่อเดือน บาท

2. อาชีพ

1. เจ้าของกิจการ	2. รับจ้าง
3. ข้าราชการ รัฐวิสาหกิจ	4. กิจการส่วนตัว
5. แม่บ้าน	6. อื่นๆ

3. ที่ตั้งของสถานที่ทำงานอยู่ที่ใด

1. ภายในชุมชน	2. ชุมชนมุสลิมอื่นๆ
3. ชุมชนที่ไม่ใช่มุสลิม	4. อื่นๆ

4. การถือครองที่ดินที่อื่นของท่านทั้งในกรุงเทพฯ และต่างจังหวัด

1. มี	อยู่ที่ใด	จำนวนที่ถือครอง
2. ไม่มี		

5. จากรายได้ทั้งหมดของครอบครัว ท่านคิดว่าท่านจัดอยู่ในฐานะใด

1. ดี	2. ปานกลาง	3. ชากจน
-------	------------	----------

6. ท่านมีสิ่งของต่างๆ เหล่านี้ อยู่ในบ้านหรือไม่

รถยนต์	โทรทัศน์สี	เครื่องเล่นวีดีโอเทป
รถจักรยานยนต์	โทรทัศน์สี	เครื่องปรับอากาศ
เครื่องปรับอากาศ	เครื่องซักผ้า	เครื่องดูดฝุ่น
พัดลม	หม้อหุงข้าวไฟฟ้า	ตู้เย็น

การใช้ที่ดิน และสภาพความเป็นอยู่

7. การใช้ที่ดินของบริเวณรอบๆ ย่านชุมชน

- | | |
|----------------------|----------------|
| 1. ย่านการค้า ธุรกิจ | 2. ที่พักอาศัย |
| 3. เกษตรกรรม | 4. อื่นๆ |

8. การใช้ที่ดินภายในชุมชน

- | | |
|----------------------|----------------|
| 1. ย่านการค้า ธุรกิจ | 2. ที่พักอาศัย |
| 3. เกษตรกรรม | 4. อื่นๆ |

9. สภาพที่อยู่อาศัยในชุมชนปัจจุบัน

- | | |
|------------------------------|-----------------------------------|
| 1. เป็นไทยมุสลิมเกือบทั้งหมด | 2. เป็นไทยมุสลิมพอกๆ กับศาสนาอื่น |
| 3. ส่วนใหญ่ไม่ใช่มุสลิม | 4. อื่นๆ |

10. การถือครองบ้านที่อยู่อาศัยของท่าน

- | | | |
|------------|---------|----------------|
| 1. เจ้าของ | 2. เช่า | 3. อื่นๆ |
|------------|---------|----------------|

11. ขนาดแปลงที่ดินที่ถือครอง

- | | |
|------------------------|-------------------|
| 1. น้อยกว่า 50 ตารางวา | 2. 50-100 ตารางวา |
| 3. 101 ตารางวา - 1 ไร่ | 4. มากกว่า 1 ไร่ |

12. ประเภทที่อยู่อาศัย

- | | | |
|---------------|-------------|----------------|
| 1. บ้านเดี่ยว | 2. เรือนแถว | 3. อื่นๆ |
|---------------|-------------|----------------|

13. ลักษณะที่อยู่อาศัย

- | | | |
|--------|---------------------|--------|
| 1. ตึก | 2. ครึ่งตึกครึ่งไม้ | 3. ไม้ |
|--------|---------------------|--------|

14. การใช้ประโยชน์จากที่อยู่อาศัย
1. เพื่ออยู่อาศัยเพียงอย่างเดียว
 2. ประกอบอาชีพและอยู่อาศัย
 3. เพื่อประกอบอาชีพอย่างเดียว
 4. อื่นๆ
15. สิ่งที่แสดงถึงการนับถือศาสนาอิสลามในบ้านที่เด่นชัดที่สุด
1. การแต่ง
 2. สัญลักษณ์ทางศาสนา
 3. อาหาร
 4. อื่นๆ
16. ระดับการเป็นอิสลามภายในบ้าน
1. สูง
 2. ปานกลาง
 3. น้อย

การตั้งถิ่นฐาน

17. บรรพบุรุษรุ่นแรกของท่านอพยพมาจาก เมื่อประมาณกี่ปีมาแล้ว
1. น้อยกว่า 50 ปี
 2. ไม่ใช่
 3. มากกว่า 100 ปี
 4. อื่นๆ
18. ท่านหรือบรรพบุรุษเข้าอยู่อาศัยในชุมชนนี้เพราะเหตุใด
1. เพื่ออยู่กับญาติหรือเพื่อน
 2. ต้องการอยู่กับมุสลิมด้วยกัน
 3. สมรส
 4. อื่นๆ
19. ชุมชนมุสลิมควรมีมัสยิดประจำชุมชนเพื่อสะดวกในการประกอบพิธีทางศาสนาและอื่นๆ
1. ควรมี
 2. ไม่แน่ใจ
20. ท่านคิดว่ามัสยิดเป็นศูนย์กลางของมุสลิมในชุมชนของคุณ
1. ใช่
 2. ไม่ใช่
 3. อื่นๆ.....

21. ท่านคิดว่ามัสยิดมีบทบาทและความสำคัญต่อชุมชนอย่างไรบ้าง

.....

.....

.....

22. ตามปกติ ท่านไปประกอบพิธีทางศาสนาที่มัสยิดบ่อยเพียงไร

- | | |
|------------------|--------------------------|
| 1. ทุกวัน | 2. บางวันในสัปดาห์ |
| 3. เฉพาะวันศุกร์ | 4. เฉพาะวันสำคัญทางศาสนา |

23. ถ้าท่านไปประกอบพิธีทางศาสนาท่านไปมัสยิดใดที่ไปประจำ

- | | |
|------------------|-------------------|
| 1. มัสยิดในชุมชน | 2. มัสยิดนอกชุมชน |
|------------------|-------------------|

24. ท่านคิดว่าครอบครัวของท่านเคร่งครัดในหลักปฏิบัติของศาสนาอิสลามหรือไม่

- | | | |
|-------------|-----------------|--------------|
| 1. เคร่งมาก | 2. เคร่งปานกลาง | 3. เคร่งน้อย |
|-------------|-----------------|--------------|

25. ท่านมีความจำเป็นต้องไปประกอบพิธีทางศาสนาที่มัสยิดอื่นหรือไม่

- | | | |
|-----------|--------------|----------------|
| 1. จำเป็น | 2. ไม่จำเป็น | 3. อื่นๆ |
|-----------|--------------|----------------|

26. ท่านคิดว่าได้ประโยชน์อะไรจากการอยู่อาศัยในชุมชนไทยมุสลิม

.....

.....

27. ท่านคิดว่าชุมชนของท่านมีปัญหาอะไร หรือไม่

.....

.....

ความสัมพันธ์ระหว่างชุมชน

28. ภาษาที่ใช้พูดในครอบครัว

- | | |
|----------|----------------|
| 1. ไทย | 2. ภาษามลายู |
| 3. อหรับ | 4. อื่นๆ |

29. ภาษาที่ใช้พูดในชุมชนกับเพื่อนบ้าน

- | | |
|----------|----------------|
| 1. ไทย | 2. ภาษามลายู |
| 3. อหรับ | 4. อื่นๆ |

30. สมาชิกในครัวเรือนมีผู้ใดแต่งงานกับผู้มีได้นับถือศาสนาอิสลามมาก่อน หรือไม่

- | | |
|-------|----------|
| 1. มี | 2. ไม่มี |
|-------|----------|

31. ท่านจะรู้สึกอย่างไร ถ้าบุตรหลานหรือญาติแต่งงานกับผู้มีได้นับถือศาสนาอิสลามมาก่อน

- | | | |
|---------------------|---------|----------------|
| 1. ยินดีและเห็นด้วย | 2. เฉยๆ | 3. ไม่เห็นด้วย |
|---------------------|---------|----------------|

32. ในชีวิตประจำวันของท่าน ท่านพบปะกับมุสลิมด้วยกันหรือชาวไทยพุทธมากกว่า

- | | |
|-------------------------|----------------|
| 1. มุสลิมด้วยกันมากกว่า | 2. พอกๆ กัน |
| 3. ชาวไทยพุทธมากกว่า | 4. อื่นๆ |

33. ในบรรดาเพื่อนสนิทของท่านเป็นมุสลิมหรือชาวไทยพุทธมากกว่ากัน

- | | |
|-------------------|----------------|
| 1. มุสลิมมากกว่า | 2. พอกๆ กัน |
| 3. ไทยพุทธมากกว่า | 4. อื่นๆ |

34. ในชีวิตประจำวันของท่าน มีความจำเป็นต้องเดินทางไปชุมชนอื่น หรือไม่

- | | | |
|-----------|--------------|----------------|
| 1. จำเป็น | 2. ไม่จำเป็น | 3. อื่นๆ |
|-----------|--------------|----------------|

35. การซื้อสิ่งของเครื่องใช้ท่านซื้อที่ใด

1. ในชุมชน 2. นอกชุมชนที่

36. ท่านหรือสมาชิกในครัวเรือนไปจ่ายตลาดซื้ออาหารสดประจำที่ร้านที่ใด

.....

37. ถ้าท่านต้องการซื้ออาหารที่ปรุงสำเร็จ ท่านจะซื้อจากที่ใด

1. ในชุมชน 2. นอกชุมชน 3. อื่นๆ

38. ท่านคิดว่าตัวท่านเองหรือสมาชิกในครอบครัวของท่านมีความเคร่งครัดต่อการบริโภคอาหารตามหลักการและบทบัญญัติของศาสนามากน้อยเพียงไร

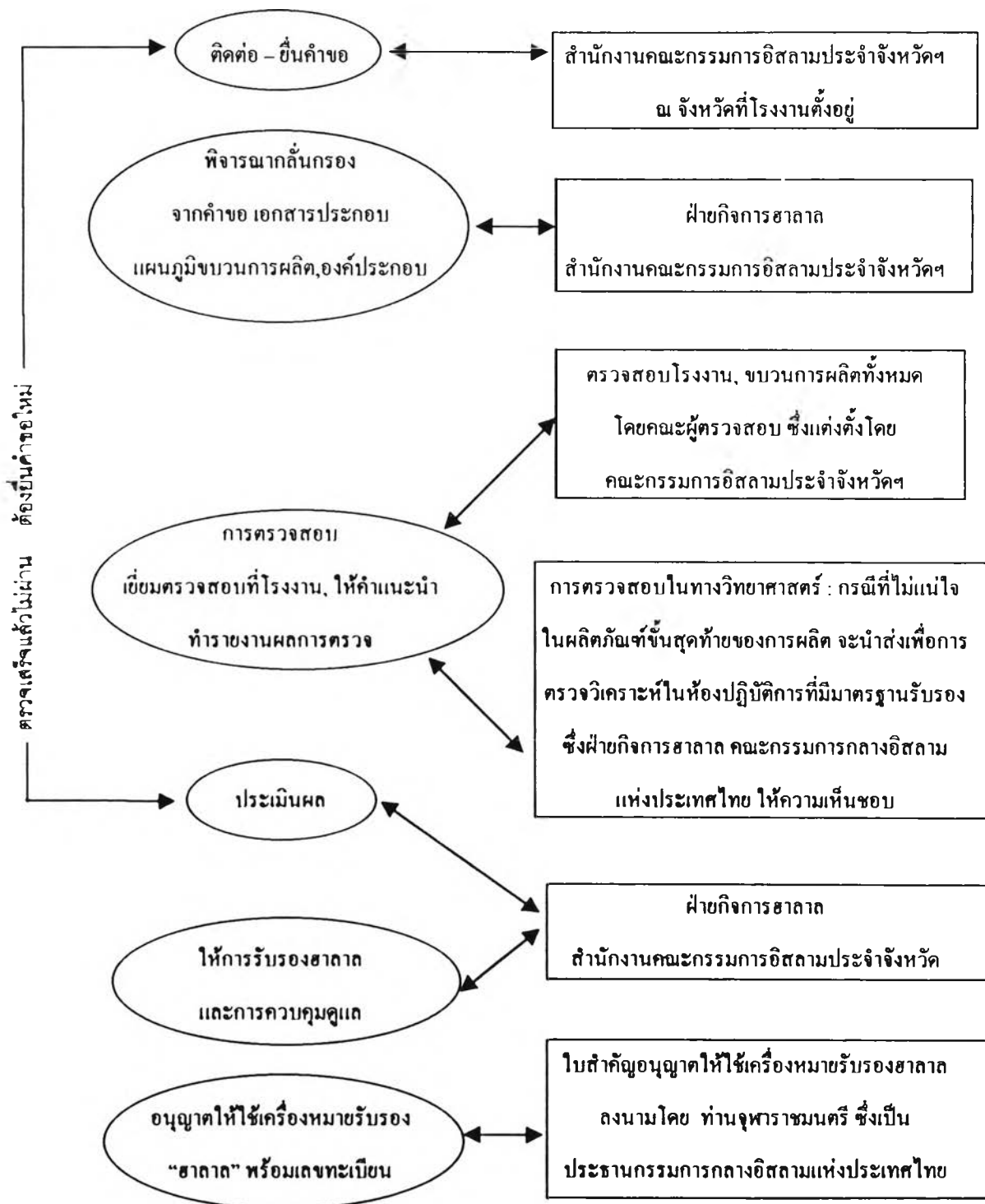
1. เคร่งมาก 2. เคร่งปานกลาง 3. เคร่งน้อย

ภาคผนวก ข.

ขั้นตอนการรับรองฮาลาล และขอใช้เครื่องหมายรับรองฮาลาล

โดย

สำนักงานคณะกรรมการกลางอิสลามแห่งประเทศไทยและสำนักงานคณะกรรมการอิสลามประจำจังหวัด



ร่างระเบียบสำนักงานคณะกรรมการกลางอิสลามแห่งประเทศไทย

ว่าด้วยการรับรองฮาลาล พ.ศ.2544

อาศัยอำนาจตามความมาตรา 18 (5) (9) แห่งพระราชบัญญัติการบริหารองค์กรศาสนาอิสลาม พ.ศ.2540 เพื่อกำหนดวิธีดำเนินการ และมาตรการตรวจสอบ การรับรองฮาลาลของคณะกรรมการกลางอิสลามแห่งประเทศไทย และคณะกรรมการอิสลามประจำจังหวัดให้เป็นไปในแนวทางเดียวกัน จึงออกระเบียบไว้ ดังนี้

ข้อ 1 ระเบียบนี้เรียกว่า “ระเบียบคณะกรรมการกลางอิสลามแห่งประเทศไทยว่าด้วยการรับรองฮาลาล พ.ศ. 2544”

ข้อ 2 ระเบียบนี้ให้ใช้บังคับตั้งแต่วันถัดจากวันที่ลงนามในระเบียบนี้ เป็นต้นไป

ข้อ 3 ให้ยกเลิกระเบียบสำนักงานคณะกรรมการกลางอิสลามแห่งประเทศไทยว่าด้วยการใช้เครื่องหมายรับรองฮาลาล พ.ศ.2541 (ส.ศ.1419)

ข้อ 4 บรรดาระเบียบ ประกาศ ข้อบังคับ หรือคำสั่งอื่นใดที่กำหนดไว้แล้ว ขัดหรือแย้งกับระเบียบนี้ ให้ใช้ระเบียบนี้แทน

ข้อ 5 ในระเบียบนี้

“คณะกรรมการ” หมายความว่า คณะกรรมการกลางอิสลามแห่งประเทศไทย หรือคณะกรรมการอิสลามประจำจังหวัดแล้วแต่กรณี

“คณะกรรมการฝ่ายกิจการฮาลาล” หมายความว่า คณะกรรมการฝ่ายกิจการฮาลาลของคณะกรรมการกลางอิสลามแห่งประเทศไทยหรือคณะกรรมการอิสลามประจำจังหวัดแล้วแต่กรณี

“คณะอนุกรรมการ” หมายความว่า คณะอนุกรรมการฮาลาลของคณะกรรมการกลางอิสลามแห่งประเทศไทยหรือคณะกรรมการอิสลามประจำจังหวัดแล้วแต่กรณี

“เครื่องหมายรับรองฮาลาล” หมายความว่า เครื่องหมายรับรองฮาลาลเป็นของสำนักงานคณะกรรมการกลางอิสลามแห่งประเทศไทยอนุญาตให้ใช้เครื่องหมายรับรองแสดงบนฉลากผลิตภัณฑ์ การโฆษณาผลิตภัณฑ์ หรือกิจการใด โดยมีสัญลักษณ์เรียกว่า “ฮาลาล” เขียนเป็นภาษาอาหรับว่า “.....” อยู่ในกรอบสี่เหลี่ยมขนมเปียกปูน หลังกรอบเป็นลายเส้นแนวตั้ง ได้กรอบภายในเส้นขนาน

มีคำว่า “สนง.คณะกรรมการกลางอิสลามแห่งประเทศไทย” หรือ “สกอท.” และได้เสนอนามมีคำว่า “ที่ กอท.ฮล (รหัสผลิตภัณฑ์)” เป็นภาษาไทย ภาษาอาหรับ หรือภาษาอังกฤษ

“หนังสือรับรอง” หมายความว่า หนังสือรับรองฮาลาล

“ผลิตภัณฑ์ฮาลาล” หมายความว่า สิ่งที่ทำขึ้นตามขั้นตอนฮาลาล และหมายความรวมถึง การผลิต การบริการ การจำหน่าย ที่ไม่ขัดต่อบัญญัติศาสนาอิสลาม (ชารีอะห์/SHARIYAH) และให้

(1) “การผลิต” ได้แก่ ทำ ผสม ปปรุง ประกอบ ประดิษฐ์ หรือแปรสภาพ และหมายความรวมถึง การเปลี่ยนรูป การตัดแปลง การคัดเลือก หรือการแบ่งบรรจุ

(2) “การบริการ” ได้แก่ การรับจัดทำกรงาน การให้สิทธิใด หรือการให้ใช้ หรือให้ประโยชน์ ในทรัพย์สินหรือกิจการใด โดยเรียกค่าตอบแทนเป็นเงินหรือผลประโยชน์อื่น แต่ไม่รวมถึงการจ้าง แรงงานตามกฎหมายแรงงาน

(3) “การจำหน่าย” ได้แก่ การนำผลิตภัณฑ์ฮาลาลออกขาย แจกจ่าย แก่ผู้บริโภค

“ผู้บริโภค” หมายความว่า ผู้ซื้อหรือผู้ได้รับบริการจากผู้ประกอบการ หรือผู้ซึ่งได้รับการเสนอ หรือการชักชวนจากผู้ประกอบการเพื่อให้อาศัยสินค้าหรือรับบริการ และหมายความรวมถึงผู้ใช้สินค้า บริการจากผู้ประกอบการ โดยชอบ แม้มิได้เป็นผู้เสียค่าตอบแทนก็ตาม

“ผู้ประกอบการ” หมายความว่า เป็นบุคคลหรือนิติบุคคล ซึ่งขาย ผลิตเพื่อขาย ส่งหรือนำเข้ามา ในราชอาณาจักรเพื่อขาย หรือซื้อเพื่อขายต่อซึ่งสินค้า หรือผู้ให้บริการ และหมายความรวมถึง ผู้ประกอบกิจการโฆษณาด้วย

“ที่ปรึกษา” หมายความว่า มุสลิมซึ่งได้รับการแต่งตั้งจากผู้ประกอบการให้เป็นที่ปรึกษาดาม หลักเกณฑ์และได้รับความเห็นชอบของฝ่ายกิจการฮาลาล เพื่อทำหน้าที่ให้คำปรึกษาเกี่ยวกับผลิตภัณฑ์ ฮาลาลแก่ผู้ประกอบการ

“ที่ปรึกษาพิเศษ” หมายความว่า ที่ปรึกษาซึ่งต้องปฏิบัติงานประจำในโรงงาน หรือสถานที่ เชื้อคัตว์ หรือแปรรูปสัตว์ หรือชิ้นส่วนสัตว์

ข้อ 6 ให้คณะกรรมการกลางอิสลามแห่งประเทศไทยรักษาการตามระเบียบนี้ และให้มีอำนาจ วินิจฉัยกำหนดหลักเกณฑ์วิธีปฏิบัติตามระเบียบนี้

หมวด 1

การรับรองฮาลาล

.....

ข้อ 7 การรับรองฮาลาลภายในเขตจังหวัดให้คณะกรรมการอิสลามประจำจังหวัดรับรอง จังหวัดใดที่ไม่มีคณะกรรมการอิสลามประจำจังหวัดให้คณะกรรมการกลางอิสลามแห่งประเทศไทยรับรอง

ข้อ 8 เมื่อคณะกรรมการอิสลามประจำจังหวัดพิจารณารับรองฮาลาลแล้ว หากผู้ขอรับรองฮาลาลประสงค์จะใช้เครื่องหมายของฮาลาล ให้ส่งเอกสารการรับรองเพื่อให้คณะกรรมการกลางอิสลามแห่งประเทศไทยอนุญาตให้ใช้เครื่องหมายรับรองฮาลาล

ข้อ 9 การรับรองฮาลาลของคณะกรรมการ ให้กำหนดอายุการรับรองไม่เกินหนึ่งปี

หมวด 2

คณะกรรมการฝ่ายกิจการฮาลาล และคณะอนุกรรมการกิจการฮาลาล

.....

ข้อ 10 ให้คณะกรรมการแต่งตั้งคณะกรรมการฝ่ายกิจการฮาลาลประกอบด้วยกรรมการกลางอิสลามแห่งประเทศไทยผู้รับผิดชอบฝ่ายกิจการฮาลาลเป็นประธานกรรมการและกรรมการอื่นตามความเหมาะสมเป็นกรรมการ

ข้อ 11 คณะกรรมการฝ่ายกิจการฮาลาลมีอำนาจหน้าที่ดังต่อไปนี้

- (1) ปฏิบัติงานตามนโยบายการรับรองฮาลาลของคณะกรรมการ
- (2) พิจารณาให้ความเห็นเกี่ยวกับการรับรองฮาลาล
- (3) กำหนดมาตรการ แนวทางปฏิบัติในการตรวจสอบรับรองฮาลาล
- (4) กำกับ ดูแล การดำเนินกิจการฮาลาลให้เป็นไปด้วยความถูกต้อง
- (5) ปฏิบัติงานอื่นตามที่คณะกรรมการมอบหมาย

ข้อ 12 คณะกรรมการอาจแต่งตั้งคณะอนุกรรมการคณะหนึ่งเรียกว่า “คณะอนุกรรมการกิจการฮาลาล” ประกอบด้วยอนุกรรมการไม่น้อยกว่า 7 คน โดยให้กรรมการผู้รับผิดชอบฝ่ายกิจการ

ศาลาลเป็นประธานอนุกรรมการ กรรมการอื่นอีกหนึ่งคนเป็นรองประธานอนุกรรมการผู้ทรงคุณวุฒิทางวิชาการสาขา ผู้ทรงคุณวุฒิทางวิทยาศาสตร์การอาหารหรือด้านกระบวนการผลิต บุคคลที่สมควรได้รับการแต่งตั้งจำนวนหนึ่งเป็นอนุกรรมการ และให้ประธานอนุกรรมการมอบหมายอนุกรรมการผู้หนึ่งเป็นเลขานุการคณะอนุกรรมการ

ข้อ 13 คณะอนุกรรมการมีหน้าที่ดังต่อไปนี้

(1) ปฏิบัติตามนโยบายการรับรองศาลาล และงานอื่นที่คณะกรรมการฝ่ายกิจการศาลาลมอบหมาย

(2) จัดทำความเห็นเพื่อให้พิจารณารับรองศาลาล

(3) ศึกษาและวิจัยการรับรองศาลาล การติดตามประเมินผล

(4) ขอให้แต่งตั้งคณะทำงานคณะหนึ่งหรือหลายคณะ มีจำนวนผู้ทำงานแต่ละคณะตามความเหมาะสม เพื่อให้ปฏิบัติงานเกี่ยวกับการตรวจสอบ การตรวจติดตาม การตรวจวิเคราะห์ หรือการอื่นใดที่จะขอรับรองศาลาล

(5) ศึกษาปัญหาแนวทางแก้ไขเกี่ยวกับการรับรองศาลาล เพื่อให้คณะกรรมการดำเนินการหรือกำหนดมาตรการที่เหมาะสม

(6) ปฏิบัติงานอื่นตามที่คณะกรรมการมอบหมาย

ข้อ 14 ให้คณะกรรมการตามข้อ 10 หรืออนุกรรมการตามข้อ 12 มีวาระดำรงตำแหน่ง 2 ปี และอาจได้รับแต่งตั้งอีกได้ เมื่อกรรมการหรืออนุกรรมการจะพ้นจากตำแหน่งก่อนหมดวาระไม่น้อยกว่าหนึ่งเดือน ให้คณะกรรมการพิจารณาแต่งตั้งใหม่

ข้อ 15 นอกจากการพ้นจากตำแหน่งตามวาระตามข้อ 14 กรรมการหรืออนุกรรมการ พ้นจากตำแหน่งเมื่อ

(1) ตาย

(2) ลาออก

(3) คณะกรรมการมีมติให้พ้นจากตำแหน่ง เนื่องจากมีพฤติกรรมไม่เหมาะสม

ข้อ 16 ในการประชุมคณะกรรมการตามข้อ 10 หรือคณะอนุกรรมการตามข้อ 12 ต้องมีกรรมการหรืออนุกรรมการมาร่วมประชุม ไม่น้อยกว่ากึ่งหนึ่งของจำนวนกรรมการ หรืออนุกรรมการ

ที่มีอยู่จึงจะเป็นองค์ประชุม ถ้าประธานไม่อยู่หรือไม่อาจปฏิบัติหน้าที่ได้ให้รองประธานปฏิบัติหน้าที่แทน ถ้าประธานและรองประธานไม่อยู่หรือไม่อาจปฏิบัติหน้าที่ได้ ให้ผู้มาประชุมเลือกกรรมการหรืออนุกรรมการคนหนึ่งเป็นประธานในที่ประชุม

มติของที่ประชุมให้ถือเสียงข้างมาก กรรมการหรืออนุกรรมการคนหนึ่งให้มีเสียงหนึ่งในการลงคะแนน ถ้าคะแนนเสียงเท่ากันให้ประธานในที่ประชุมออกเสียงเพิ่มขึ้นอีกเสียงหนึ่งเป็นเสียงชี้ขาด

หมวด 3

ประเภทของการรับรอง

.....

ข้อ 17 การขอรับรองฮาลาล และขอใช้เครื่องหมายรับรองฮาลาลไว้ใช้กับกิจการดังต่อไปนี้

- (1) ผลิตภัณฑ์อุปโภค บริโภค
- (2) การเชือดสัตว์
- (3) การบริการอาหารและเครื่องดื่ม
- (4) ผลิตภัณฑ์ฮาลาล และหรือเนื้อสัตว์ฮาลาลนำเข้าจากต่างประเทศ

หมวด 4

การขอใช้เครื่องหมายรับรองฮาลาล

.....

ข้อ 18 ผู้ประกอบการซึ่งมีกิจการตามข้อ 17 ตั้งโรงงาน หรือสถานที่ผลิต หรือให้บริการในเขตจังหวัดใดให้ยื่นคำขอรับรองฮาลาล และหรือขอใช้เครื่องหมายรับรองฮาลาลต่อคณะกรรมการตามข้อ 7 ตามแบบทำขระเบียบนี้

เมื่อได้รับแจ้งนัดตรวจสอบรับรองฮาลาล ผู้ประกอบการต้องชำระค่าใช้จ่ายการตรวจสอบรับรอง

ข้อ 19 เมื่อผู้ประกอบการยื่นคำขอพร้อมเอกสารครบถ้วนแล้ว ฝ่ายกิจการตรวจสอบกระบวนการผลิตทุกขั้นตอนภายในหกสิบวันแต่วันได้รับคำขอ

ผู้ประกอบการต้องอำนวยความสะดวกในการนำตรวจสอบกระบวนการผลิตทุกขั้นตอนหรือการดำเนินการที่เกี่ยวข้อง และส่งมอบตัวอย่างผลิตภัณฑ์แก่ฝ่ายกิจการฮาลาลหรือเจ้าหน้าที่

หมวด 5

หน้าที่ผู้ประกอบการ และกระบวนการผลิต

.....

ข้อ 20 ผู้ประกอบการที่ขอให้รับรองฮาลาล และหรือขอให้เครื่องหมายรับรองฮาลาล ต้องควบคุม ดูแลการผลิตเครื่องอุปโภคบริโภคให้ถูกต้องตามบัญญัติศาสนาอิสลาม (ซารีอะห์/SHARIYAH) โดยเคร่งครัด และให้อำนวยความสะดวกการตรวจสอบการผลิตของฝ่ายกิจการฮาลาลทุกขั้นตอนทุกกรณี

ข้อ 21 ผู้ประกอบการเกี่ยวกับผลิตภัณฑ์ฮาลาลต้องปฏิบัติดังต่อไปนี้

(1) อุปกรณ์ในการผลิตทุกชนิดต้องสะอาดตามบัญญัติศาสนาอิสลาม และไม่ใช้ร่วมกับสิ่งต้องห้ามตามบัญญัติศาสนาอิสลาม

(2) วัตถุดิบหรือส่วนผสมของอาหารหรือสิ่งอื่น ต้องระบุแหล่งที่มาอันเชื่อถือได้ว่าฮาลาล และหรือไม่ปะปนกับสิ่งต้องห้ามตามบัญญัติศาสนาอิสลาม

(3) การผลิตที่มีส่วนผสมอันมีที่มาจากสัตว์ ต้องเป็นสัตว์ที่ศาสนาอิสลามอนุมัติ และหรือเชือดตามข้อ 22 และทำความสะอาดบัญญัติศาสนาอิสลาม

(4) ผู้ควบคุมการปรุงหรือผสมอาหารหรือการอื่นที่เกี่ยวกับการผลิตต้องเป็นผู้นับถือศาสนาอิสลาม

(5) การเก็บรักษา การขนส่ง และการนำออกจำหน่าย ต้องไม่ปะปนกับสิ่งต้องห้ามตามบัญญัติศาสนาอิสลาม

ข้อ 22 ผู้ประกอบการเชือดสัตว์ ซึ่งเชือดสัตว์ตามบัญญัติศาสนาอิสลามต้องปฏิบัติดังต่อไปนี้

(1) ผู้เชือดต้องเป็นผู้นับถือศาสนาอิสลาม มีสุขภาพจิตสมบูรณ์ ไม่เป็นโรคติดต่อที่ส่งม

รังเกี่ยว

(2) สัตว์ที่จะนำมาเชือดต้องเป็นสัตว์ที่ให้เชือด และรับประทานได้ตามบัญญัติศาสนาอิสลาม

(3) การล่าเถียงขนส่งสัตว์ที่จะเชือดต้องไม่ปะปนกับสัตว์ต้องห้ามตามบัญญัติศาสนาอิสลาม

(4) ไม่ทำการทรมานสัตว์ก่อนการเชือด

(5) การเชือดต้องใช้อุปกรณ์ที่มีคมทำการเชือด

(6) ต้องกล่าวนามอัลลอฮ์ (ช.บ.) ขณะเริ่มเชือด

(7) ผู้เชือดควรหันหน้าไปทางกบิลัต

(8) ต้องเชือดโดยต่อเนื่องในคราวเดียว และไม่ทรมานสัตว์

(9) ต้องให้หลอดลม หลอดอาหาร และเส้นเลือดข้างลำคอขาดจากกัน

(10) สัตว์จะต้องตายเพราะการเชือดนั้น

(11) เมื่อเชือดแล้วปล่อยสัตว์นั้นให้ตายสนิทเอง ก่อนนำไปดำเนินการอย่างอื่น

(12) การเก็บรักษา การขนส่ง และการนำออกจำหน่ายต้องไม่ปะปนกับสิ่งต้องห้ามตามบัญญัติ

ศาสนาอิสลาม

ข้อ 23 ผู้ประกอบการร้านอาหารอิสลามหรือสถานให้บริการอาหารเครื่องดื่มฮาลาลต้องปฏิบัติดังต่อไปนี้

(1) วัสดุอุปกรณ์ที่ใช้ในการประกอบอาหารหรือการบริการถูกต้องตามบัญญัติศาสนาอิสลาม

(2) ต้องมีผู้ประกอบอาหารหรือควบคุมการประกอบอาหารเป็นผู้นับถือศาสนาอิสลาม

(3) สถานที่ประกอบอาหารฮาลาล และบริการต้องเป็นสถานที่เฉพาะไม่ปะปนกับสถานที่ใช้ประกอบอาหารหรือสิ่งต้องห้ามตามบัญญัติศาสนาอิสลาม

(4) การเก็บรักษา ขนส่ง และนำออกจำหน่ายต้องไม่ปะปนกับสิ่งต้องห้ามตามบัญญัติ

ศาสนาอิสลาม

(5) การทำความสะอาดภาชนะที่ใช้ในการประกอบอาหารหรือบริการต้องแยกไม่ปะปนกับภาชนะอื่นที่ใช้กับสิ่งต้องห้ามตามบัญญัติศาสนาอิสลาม



ข้อ 24 ผู้ประกอบการหรือผู้แทนจำหน่ายขอให้รับรองเนื้อสัตว์หรือผลิตภัณฑ์สาลานำเข้าจากต่างประเทศต้องปฏิบัติดังต่อไปนี้

(1) เนื้อสัตว์หรือผลิตภัณฑ์นำเข้า ซึ่งมีการรับรองสาลาจากประเทศผู้ผลิตให้จัดส่งเอกสารรับรองสาลาค้นฉบับที่สมบูรณ์ต่อคณะกรรมการโคจรครบถ้วนถูกต้องเพื่อใช้ประกอบการพิจารณา

(2) หากเนื้อสัตว์หรือผลิตภัณฑ์นำเข้าไม่มีการรับรองสาลามาก่อนหรือมีแต่ไม่น่าเชื่อให้มีการตรวจสอบตามขั้นตอนในระเบียบนี้ ณ แหล่งผลิตโดยตรง

ข้อ 25 สิ่งต้องห้ามตามบัญญัติศาสนาอิสลามที่ห้ามใช้ในผลิตภัณฑ์สาลา

(1) สัตว์ต้องห้าม เช่น

(1.1) สุกร สุนัข หมูป่า งู ลิง

(1.2) สัตว์กินเนื้อเป็นอาหารที่มีเล็บ เช่น สิงโต เสือ หมี และสัตว์อื่นๆ ที่คล้ายคลึงกัน

(1.3) สัตว์มีพิษหรือสัตว์นำโรค เช่น หนู ตะขาบ แมลงป่อง และสัตว์อื่นที่มีลักษณะคล้ายคลึงกัน

(1.4) สัตว์ที่ไม่อนุญาตฆ่าตามหลักการของศาสนาอิสลาม เช่น มด ผึ้ง และนกหัวขวาน

(1.5) สัตว์ที่พิจารณาทั่วไปแล้วว่าเป็นสัตว์ที่น่ารังเกียจ เช่น เหา แมลงวัน หนอน และสัตว์อื่นๆ ที่มีลักษณะคล้ายคลึงกัน

(1.6) สัตว์ที่มีลักษณะเช่นเดียวกับลา

(1.7) สัตว์ที่มีพิษและเป็นอันตรายทุกชนิด

(1.8) สัตว์อื่นๆ ที่ไม่ได้เชือดตามหลักการของศาสนาอิสลาม

(2) เลือดสัตว์

(3) อาหารที่มาจากพืช ได้แก่ พืชที่มีพิษและเป็นอันตรายทุกชนิด

(4) เครื่องดื่มที่มีแอลกอฮอล์ หรือที่มีส่วนประกอบที่เป็นอันตรายและเป็นพิษ

หมวด 6

การตรวจพิจารณารับรองฮาลาล

.....

ข้อ 26 การตรวจสอบเพื่อรับรองฮาลาลให้ดำเนินการ ดังนี้

- (1) ดำเนินการตรวจสอบกระบวนการผลิต สถานที่ผลิต สถานที่จำหน่าย การขนส่งการบรรจุผลิตภัณฑ์ และการให้บริการ
- (2) เรียกเอกสารที่เกี่ยวข้องกับการผลิตเพิ่มเติมหรือให้มีการวิเคราะห์ส่วนผสมของอาหารเพื่อใช้ประกอบการพิจารณา
- (3) ให้คำแนะนำแก่ผู้ยื่นคำขอเกี่ยวกับกระบวนการผลิต อุปกรณ์ สถานที่ และการให้บริการ
- (4) รายงานผลการตรวจสอบให้คณะกรรมการพิจารณา
- (5) ให้ทำการตรวจสอบผลิตภัณฑ์ กระบวนการผลิต สถานที่ประกอบการ และการให้บริการที่ได้รับอนุญาตแล้ว โดยไม่มีการนัดหมายล่วงหน้าเป็นระยะตามความเหมาะสม และรายงานผลการตรวจติดตามให้คณะกรรมการทราบทุกครั้ง

การตรวจสอบโดยไม่นัดหมายล่วงหน้าอาจมอบให้คณะทำงานหรือเจ้าหน้าที่ไปตรวจสอบ

ข้อ 27 การพิจารณาผลการตรวจสอบเพื่อขอรับรองผลิตภัณฑ์ฮาลาลให้ดำเนินการ ดังนี้

- (1) พิจารณารายงานผลการตรวจสอบกิจการที่ขอรับรองผลิตภัณฑ์ฮาลาล
- (2) เรียกเอกสารหรือผลวิเคราะห์เพิ่มเติมในกรณีจำเป็น

หมวด 7

หนังสือรับรอง

.....

ข้อ 28 เมื่อคณะกรรมการรับรองฮาลาลแล้ว ให้สำนักงานคณะกรรมการมีหนังสือแจ้งผลการพิจารณา ให้ผู้ขอรับรองฮาลาลทำสัญญาขอปฏิบัติตามเงื่อนไขการรับรองและชำระค่าธรรมเนียมจึงออกหนังสือรับรองให้แก่ผู้ขอหนังสือรับรองให้กำหนดอาตุตามข้อ 9 และตามแบบทำระเบียบนี้

ผู้ขอรับรองฮาลาลประสงค์จะต่ออายุหนังสือรับรอง ให้ยื่นคำก่อนหนังสือรับรองหมดอายุ อย่างน้อย 60 สิบวัน และชำระค่าตรวจสอบการต่ออายุตามอัตราที่กำหนด หากไม่ยื่นคำขอตามกำหนด ต้องขอรับรองใหม่

ผู้ขอรับรองฮาลาลรายใดที่ยื่นคำขอรับรองหรือขอต่ออายุ หากไม่ดำเนินการใดตามที่สำนักงานคณะกรรมการแจ้งภายใน 60 วัน นับแต่วันที่มีการตรวจสอบรับรองครั้งแรกให้ยกคำขอนั้น และจะไม่คืนค่าธรรมเนียมหรือค่าใช้จ่ายที่ชำระไว้แต่อย่างใด

ข้อ 29 หนังสือรับรองฮาลาลให้ประธานกรรมการหรือผู้ที่คณะกรรมการมอบหมาย เป็นผู้ลงนาม

ข้อ 30 ให้สำนักงานคณะกรรมการกลางอิสลามแห่งประเทศไทยออกหนังสือสำคัญให้ใช้ เครื่องหมายรับรองฮาลาล หนังสือมีอายุตามที่กำหนดในหนังสือรับรอง และตามแบบทำขระเบียบนี้

ข้อ 31 หนังสือสำคัญให้ใช้เครื่องหมายรับรองฮาลาลให้ประธานกรรมการหรือผู้ที่คณะกรรมการกลางอิสลามแห่งประเทศไทยมอบหมายเป็นผู้ลงนาม

หมวด 8

ค่าใช้จ่าย

.....

ข้อ 32 ผู้ประกอบการต้องชำระค่าธรรมเนียมและค่าใช้จ่ายการตรวจสอบตามอัตราที่กำหนดไว้ทำขระเบียบนี้

ข้อ 33 การออกหนังสือรับรองฮาลาลเพื่อการส่งออกต่างประเทศ ผู้ประกอบการต้องชำระค่าธรรมเนียมการรับรองตามอัตราที่กำหนดทำขระเบียบนี้

ข้อ 34 ผู้ประกอบการต้องวางเงินหลักประกันการใช้เครื่องรับรองฮาลาลตามอัตราที่กำหนดไว้ทำขระเบียบนี้

หมวด 9

การควบคุม

.....

ข้อ 35 ผู้ประกอบการแต่งตั้งที่ปรึกษาตามหลักเกณฑ์และความเห็นชอบของคณะกรรมการฝ่ายกิจการฮาลาล และจ่ายค่าตอบแทนที่ปรึกษาตามที่คณะกรรมการฝ่ายกิจการฮาลาลและผู้ประกอบการเห็นสมควร

ให้คณะกรรมการฝ่ายกิจการฮาลาลหรือผู้ประกอบการมีอำนาจถอดถอนที่ปรึกษาซึ่งขาดความสามารถหรือมีพฤติกรรมไม่เหมาะสม

ที่ปรึกษาต้องรายงานผลการปฏิบัติงานเกี่ยวกับการผลิตหรือกิจการที่ขอรับรองอย่างน้อยเดือนละหนึ่งครั้งต่อผู้ประกอบการและคณะกรรมการฝ่ายกิจการฮาลาล

ที่ปรึกษาต้องผ่านการฝึกอบรมและลงทะเบียนกับคณะกรรมการ จึงปฏิบัติงานเป็นที่ปรึกษาได้

ข้อ 36 กรณีเป็นกิจการเชือดสัตว์ หรือการแปรรูปผลิตภัณฑ์จากเนื้อสัตว์ หรือจากชิ้นส่วนของสัตว์ ต้องมีที่ปรึกษาพิเศษประจำโรงงานหรือสถานที่ผลิต และผู้ประกอบการต้องจัดให้มีหัวหน้าคนงานเชือดสัตว์ หรือแปรรูปสัตว์ หรือจากชิ้นส่วนสัตว์ ซึ่งเป็นผู้นับถือศาสนาอิสลามได้รับความเห็นชอบจากคณะกรรมการเพื่อให้ทำหน้าที่ควบคุมการเชือดสัตว์ตลอดเวลา

ข้อ 37 ก่อนการโฆษณาหรือประชาสัมพันธ์ผลิตภัณฑ์ฮาลาลไม่น้อยกว่า 15 วัน ผู้ผลิตและผู้ประกอบการที่ได้รับอนุญาตให้ใช้เครื่องหมายรับรองฮาลาลต้องแจ้งข้อความและสื่อการโฆษณาหรือการประชาสัมพันธ์ให้ฝ่ายกิจการกลางฮาลาลแห่งประเทศไทยทราบ

ข้อ 38 คณะกรรมการอิสลามประจำจังหวัดมีอำนาจยกเลิกการรับรองฮาลาล เมื่อผู้ประกอบการทำการใดขัดต่อระเบียบนี้ หรือระเบียบที่เกี่ยวข้อง และให้รายงานคณะกรรมการกลางอิสลามแห่งประเทศไทยเพื่อยกเลิกหนังสือให้ใช้เครื่องหมายรับรองฮาลาลโดยด่วน

ให้คณะกรรมการประกาศการรับรองและยกเลิกการรับรองเพื่อเผยแพร่ให้ทราบทั่วกัน หากยกเลิกการรับรอง ให้แจ้งหน่วยงานตามกฎหมายดำเนินการในส่วนที่เกี่ยวข้อง

หมวด 10

การร้องคัดค้าน

.....

ข้อ 39 ผู้ขอให้รับรองผลิตภัณฑ์ฮาลาลมีสิทธิยื่นคำร้องคัดค้านการไม่รับรองต่อคณะกรรมการภายใน 30 วัน นับแต่วันที่ได้รับแจ้งผลการพิจารณา และให้ฝ่ายกิจการฮาลาลดำเนินการตรวจสอบรับรองใหม่ หากผลการพิจารณาไม่รับรองให้นำความตามข้อ 41 มาใช้บังคับโดยอนุโลม

กรณีถูกยกเลิกการรับรองให้ผู้ประกอบการยื่นคำร้องคัดค้านต่อคณะกรรมการภายใน 30 วัน นับแต่วันที่ได้รับแจ้งคำสั่งยกเลิกนั้น คำวินิจฉัยของคณะกรรมการถือเป็นที่สุด

ข้อ 40 ในกรณีที่ผู้ขอใช้เครื่องหมายรับรองฮาลาลไม่ได้รับอนุญาตให้ใช้เครื่องหมายรับรองฮาลาลหรือถูกยกเลิกการใช้เครื่องหมายรับรองฮาลาล ให้มีสิทธิยื่นคำร้องคัดค้านต่อคณะกรรมการกลางอิสลามแห่งประเทศไทยภายใน 30 วัน นับแต่วันที่ได้รับการยกเลิกนั้น คำวินิจฉัยของคณะกรรมการให้ถือเป็นที่สุด

หมวด 11

บทกำหนดโทษ

.....

ข้อ 41 ผู้ได้รับการรับรองฮาลาล และหรือผู้ได้รับอนุญาตให้ใช้เครื่องหมายรับรองฮาลาล เมื่อถูกยกเลิกการรับรองฮาลาล และหรือใช้เครื่องหมายรับรองฮาลาลหลังจากมีการวินิจฉัยถึงที่สุดแล้ว ตามข้อ 38 ห้ามยื่นขอให้รับรอง และขอใช้เครื่องหมายรับรองฮาลาลใหม่อีกเป็นเวลาอย่างน้อย 1 ปี

ข้อ 42 หากผู้กระทำผิดตามข้อ 41 กระทำผิดซ้ำอีกหลังจากการรับรองหรือให้ใช้เครื่องหมายรับรองฮาลาลใหม่ คณะกรรมการจะไม่รับพิจารณาการรับรองฮาลาลอีกต่อไป

ประกาศ ณ วันที่ เดือน พ.ศ. 2544

(นายสวาสดิ์ สุมาลยศักดิ์)

ประธานกรรมการกลางอิสลามแห่งประเทศไทย

ตัวอย่าง
(สำนักงานคณะกรรมการอิสลามประจำจังหวัด.....)
หนังสือรับรองฮาลาล

เล่มที่
เลขที่ /.....

หนังสือรับรองฉบับนี้ให้ไว้เพื่อแสดงว่า (ชื่อสกุล-บุคคล หรือ ชื่อนิติบุคคล).....
..... อายุ ปี ที่อยู่เลขที่ ตรอก/ซอย
..... ถนน หมู่ที่ ตำบล/แขวง
อำเภอ/เขต..... จังหวัด..... รหัสไปรษณีย์..... โทรศัพท์.....
ผู้ผลิต/จำหน่าย/บริการ ดังต่อไปนี้

1.
2.
3.

สถานที่ผลิต/จำหน่าย/บริการ ณ
..... โทรศัพท์.....

คณะกรรมการอิสลามประจำจังหวัด.....ตรวจสอบและพิจารณาแล้ว
รับรองว่า การผลิต/การจำหน่าย/การบริการ จำนวน.....รายการ (ตัวอักษรจำนวนรายการ) ข้างต้น
ทำการผลิตโดย..... /ผลิตภัณฑ์ที่ผลิตและบรรจุเพื่อจำหน่าย/การปรับปรุงหรือประกอบอาหาร
เพื่อให้บริการแก่ผู้บริโภคในสถานบริการเป็นไปอย่างครบถ้วนตามเงื่อนไขการขอรับรองฮาลาล
และผู้ขอให้รับรองให้สัตย์ปัญหาเพื่อผลิตภัณฑ์ฮาลาลทุกชั้นตอนอย่างเคร่งครัดตลอดไป

หนังสือรับรองฉบับนี้ ให้ใช้เฉพาะการรับรองที่ระบุไว้เท่านั้น และมีผลใช้บังคับ
ตั้งแต่วันที่.....เดือน พ.ศ. ถึง วันที่ เดือน พ.ศ.
ให้ไว้ ณ วันที่

(ลงชื่อ)

(.....)

ประธานกรรมการอิสลามประจำจังหวัด /หรือผู้ได้รับมอบหมาย
(ประทับตราสำนักงานฯ)

คำเตือน

1. ให้คิดประกาศหนังสือรับรองฉบับนี้ ไว้ในที่เปิดเผยเห็นได้ทั่วไป
2. การขอหนังสือรับรองฉบับใหม่ต้องยื่นคำขอก่อนหนังสือฉบับนี้หมดอายุอย่างน้อย 60 วัน
3. ข้อความใดที่ไม่ใช้ให้ขีดทับข้อความนั้น

(แบบคำขอ)

สำนักงานคณะกรรมการอิสลามประจำจังหวัด.....

.....

คำขอ

- ขอรับรองฮาลาล
- ขอรับรองฮาลาลและใช้เครื่องหมายรับรองฮาลาล
- ขอต่ออายุ

เขียนที่.....

วันที่ เดือน พ.ศ.....

1. ข้าพเจ้า

1.1 ชื่อ.....

สัญชาติ อายุ ปี เลขหมายประจำตัวผู้ถือบัตร ออกให้ ณ

อำเภอ/เขต จังหวัด อยู่บ้านเลขที่ ตรอก/ซอย

ถนน หมู่ที่ ตำบล/แขวง อำเภอ/เขต

จังหวัด รหัสไปรษณีย์ หมายเลขโทรศัพท์

1.2 ชื่อ (บริษัท/ห้าง/ร้าน).....

เป็นนิติบุคคลประเภท จดทะเบียนเมื่อ เลขทะเบียน

มีสำนักงาน(ใหญ่)ตั้งอยู่เลขที่..... ตรอก/ซอย..... ถนน.....

ตำบล/แขวง อำเภอ/เขต จังหวัด รหัสไปรษณีย์

หมายเลขโทรศัพท์และโทรสาร สถานที่ผลิต(โรงงาน)ตั้งอยู่เลขที่

ตรอก/ซอย ถนน ตำบล/แขวง อำเภอ/เขต

จังหวัด รหัสไปรษณีย์ หมายเลขโทรศัพท์และโทรสาร

2. ขอขึ้นคำขอต่อคณะกรรมการอิสลามประจำจังหวัด..... เพื่อขอให้พิจารณา

- รับรองฮาลาล
- รับรองฮาลาล และใช้เครื่องหมายรับรองฮาลาล
- ต่ออายุ (.....) รับรองฮาลาล (.....) รับรองฮาลาลและใช้เครื่องหมายรับรองฮาลาล

และแนบสำเนาเอกสารการรับรองมาด้วยแล้ว

โดยประสงค์ขอให้พิจารณา (ให้ระบุประเภทกิจการและผลิตภัณฑ์ที่ต้องการให้รับรอง)

- การผลิต.....
- การเชือดสัตว์.....
- การบริการอาหารและเครื่องดื่ม.....
- การนำเข้าหรือเนื้อสัตว์นำเข้า.....

3. ข้าพเจ้าตามข้อ 1.1 ได้แนบสำเนาบัตรประจำตัวประชาชน หรือข้าพเจ้าตามข้อ 1.2 ได้แนบสำเนาบัตรประจำตัวประชาชน สำเนาหนังสือรับรองจดทะเบียนนิติบุคคล สำเนาใบอนุญาตตั้งโรงงานแบบ รง.2 หรือ รง.4 และแผนที่สังเขปแสดงที่ตั้งสถานที่ผลิตหรือโรงงาน และอื่นๆ (ระบุ).....มาด้วย

4. ข้าพเจ้าขอรับรองว่า มีความประสงค์ให้รับรองฮาลาลกับกิจการตามข้อ 2 จริง และยินยอมปฏิบัติตามระเบียบที่เกี่ยวข้องของทุ่ประการโดยเคร่งครัด

จึงเรียนมาเพื่อพิจารณาคำเนิการ ผลเป็นประการใดแจ้งให้ทราบด้วย

(ลายมือชื่อ) ผู้ยื่นคำขอ

(.....)

ความเห็นของฝ่ายกิจการฮาลาล

- ให้แจ้งผู้ขอมาดำเนินการภายใน วัน
- ไม่ดำเนินการ เพราะ.....

.....
ประธานฝ่ายกิจการฮาลาล

...../...../.....

หมายเหตุ

- ข้อความใดที่ไม่ใช่ให้ขีดทับข้อความนั้น
- กรณีมอบให้ผู้อื่นมาดำเนินการต้องมีหนังสือมอบอำนาจและสำเนาบัตรประจำตัวประชาชนของผู้มอบและผู้รับมอบด้วย

กำหนดค่าธรรมเนียมและเงินหลักประกัน

.....

1. ค่าธรรมเนียม

1.1 การตรวจสอบรับรองฮาลาล

- | | |
|---|------------|
| (1) การตรวจสอบกรณีของใหม่ | 10,000 บาท |
| (2) การตรวจสอบกรณีขอต่ออายุ ครั้งละ | 8,000 บาท |
| (3) การตรวจสอบติดตามผล (กรณีตรวจครั้งแรกไม่ผ่านความเห็นชอบ หรือตรวจสอบเมื่อมีการร้องเรียน ครั้งละ | 5,000 บาท |
| (4) การตรวจวิเคราะห์อาหาร (ถ้ามี) ให้ผู้ขอเป็นผู้เสียค่าใช้จ่ายทั้งสิ้น | |
| (5) ให้ผู้ยื่นคำขอเป็นผู้จ่ายค่าพาหนะและที่พักให้ผู้ตรวจสอบจนกว่าการตรวจสอบจะเสร็จสิ้น | |

1.2 หนังสือรับรองฮาลาล และหนังสือสำคัญให้ใช้เครื่องหมายรับรองฮาลาล

- | | |
|--|------------------|
| (1) หนังสือรับรองฮาลาล | ฉบับละ 500 บาท |
| (2) หนังสือสำคัญให้ใช้เครื่องหมายรับรองฮาลาล | ราชการละ 500 บาท |
| (3) หนังสือรับรองฮาลาล (ฉบับภาษาอังกฤษแปลและรับรองโดยสำนักงานคณะกรรมการกลางอิสลามแห่งประเทศไทย) | ราชการละ 500 บาท |
| (4) หนังสือสำคัญให้ใช้เครื่องหมายรับรองฮาลาล (ฉบับภาษาอังกฤษ) ฉบับละ 500 บาทและ หากแยกฉบับละ 1 ราชการ ค่าธรรมเนียมฉบับละ 500 บาท | |

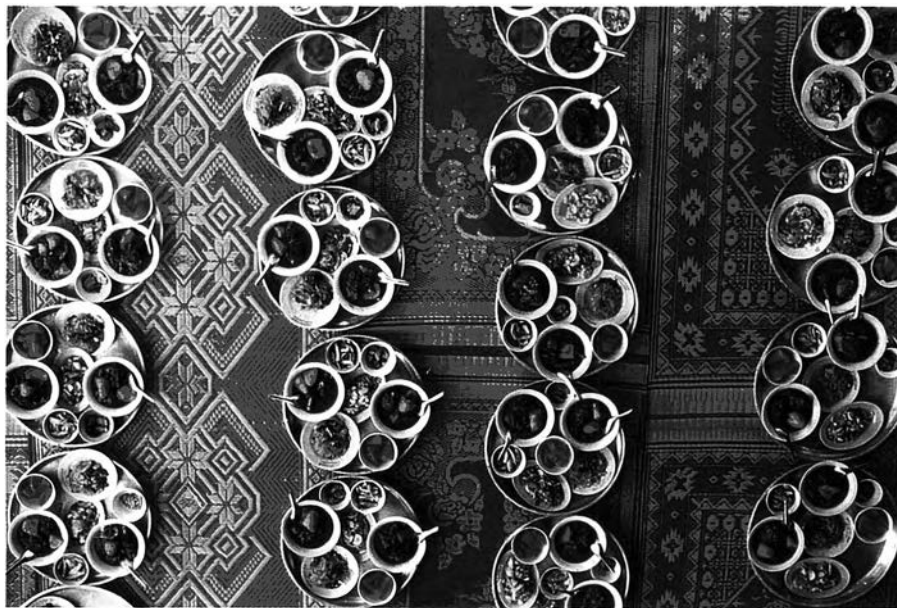
2. เงินหลักประกันการใช้เครื่องหมายรับรองฮาลาล

ผลิตภัณฑ์ (ราชการ) ละ 1,000 บาท

หมายเหตุ เงินหลักประกันนี้ให้คืนผู้ประกอบการทั้งหมดหรือบางส่วน เมื่อผู้ประกอบการเลิกกิจการ หรือเปลี่ยนแปลงจำนวนราชการ และไม่กระทำการใดๆ ที่ผิดจากระเบียบข้อบังคับ

ภาคผนวก ก.

ภาพตัวอย่างอาหารเอกลักษณ์ของชาวไทยมุสลิม



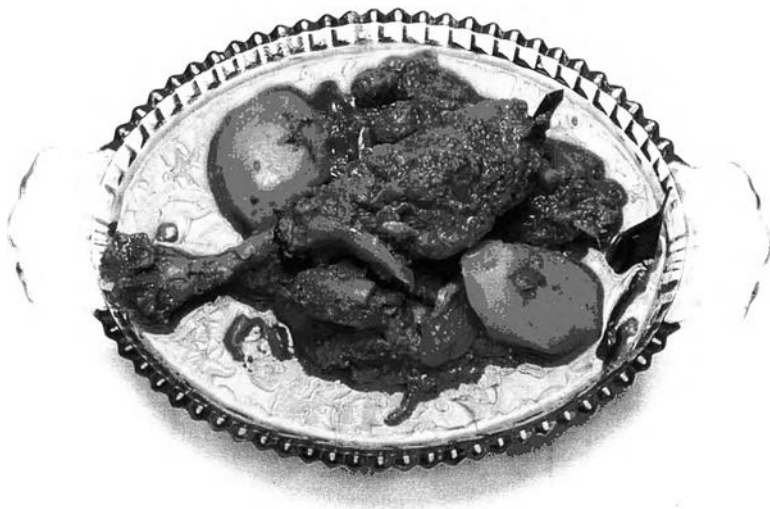
ภาพที่ 1 ลักษณะการจัดสำรับอาหารในงานบุญของชาวไทยมุสลิม



ภาพที่ 2 วัฒนธรรมการกินร่วมสำรับในงานบุญของชาวไทยมุสลิม



ภาพที่ 3 น้ำมันและเครื่องเคียง



ภาพที่ 4 แกงกรูหม่า



ภาพที่ 5 ข้าวหุง



ภาพที่ 6 ข้าวหมกไก่



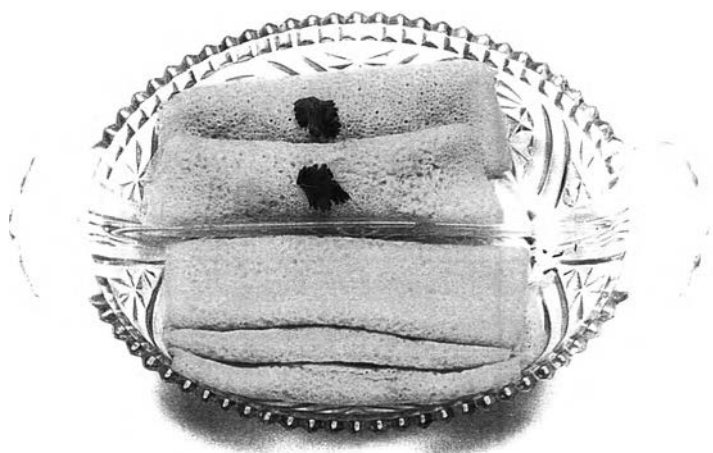
ภาพที่ 7 ข้าวเหนียวเหลืองหน้าไก่



ภาพที่ 8 “หน้ากุ้ง” ไข่เป็นไส้ของห่อหมกและแป้งทอด



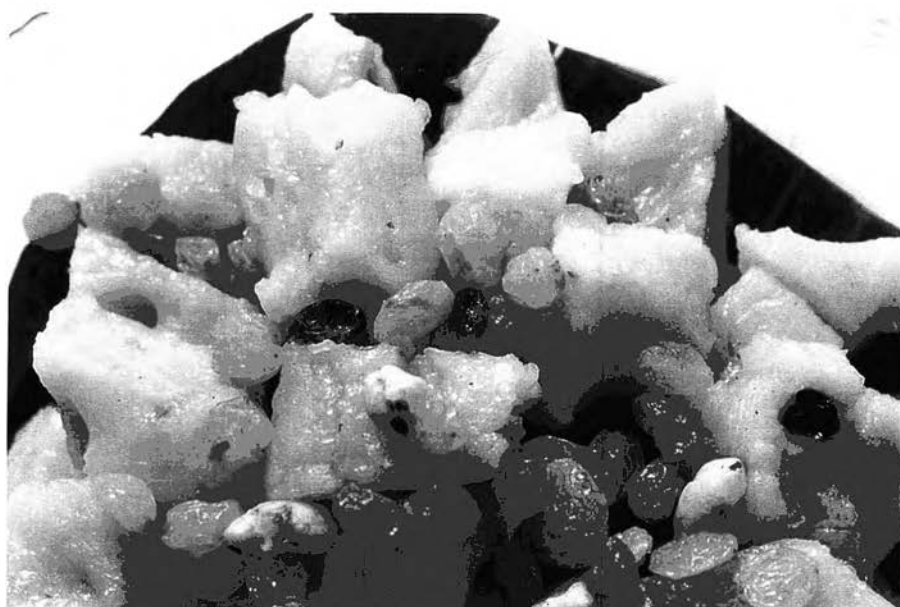
ภาพที่ 9 หรุ่ม



ภาพที่ 10 แป้งกลอก หรือขนมกลอก



ภาพที่ 11 สลัว หรือข้าวต้มกะทิทรงเครื่อง



ภาพที่ 12 มัสกอด



ภาพที่ 13 มัศกอด สहर้วขาว สहर้วแดง และตุตตี



ภาพที่ 14 สะลิซ่า



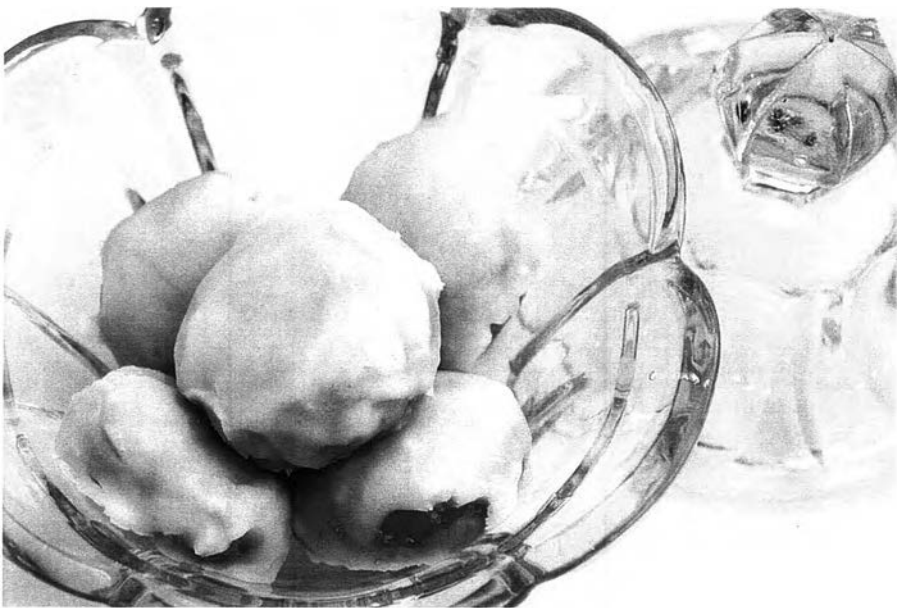
ภาพที่ 15 สหรั้วขาวและสหรั้วแดงขึ้นสำหรับเครื่องทอง



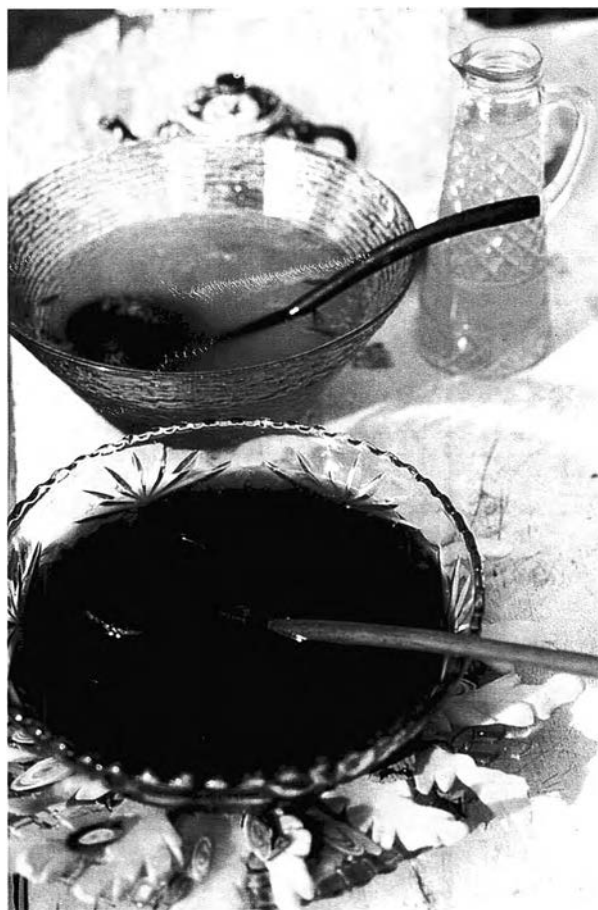
ภาพที่ 16 “เครื่องทอง” ขนมจำพวกทองหยิบ ทองหยอด ฝอยทอง และเม็ดขนุน



ภาพที่ 17 “จนมจี” ขนมนที่นิยมใช้ในงานมงคลสมรส



ภาพที่ 18 ขนมนนม



ภาพที่ 19 ชาระบัตและน้ำขิงอย่างเทศ

ภาพงานแสดงผลิตภัณฑ์สินค้าอาหารฮาลาล



ภาพที่ 20 งานแสดงสินค้าอาหารฮาลาล (Thailand International Muslim Food Exhibition 2001)
จัดโดยกรมส่งเสริมการส่งออกกระทรวงพาณิชย์ ระหว่างวันที่ 30 พ.ค.- 3 มิ.ย. 2544



ภาพที่ 21 ชุมประชาสัมพันธ์ของสำนักงานคณะกรรมการกลางอิสลามแห่งประเทศไทย



ภาพที่ 22 ตัวอย่างผลิตภัณฑ์สินค้าอาหารฮาลาลประเภทเครื่องปรุงรสอาหารต่างๆ



ภาพที่ 23 ตัวอย่างผลิตภัณฑ์สินค้าอาหารฮาลาลประเภทอาหารว่างและขนมขบเคี้ยว



ภาพที่ 24 ตัวอย่างผลิตภัณฑ์ประเภทอาหารสำเร็จรูปต่างๆ



ภาพที่ 25 ตัวอย่างผลิตภัณฑ์ประเภทผักและผลไม้กระป๋อง



ภาพที่ 26 ตัวอย่างผลิตภัณฑ์ประเภทอาหารทะเลแช่แข็ง



ภาพที่ 27 ตัวอย่างผลิตภัณฑ์ประเภทอาหารสดและอาหารแปรรูปต่างๆ



ภาพที่ 28 เครื่องหมายฮาลาลของประเทศไทย



ภาพที่ 29 เครื่องหมายฮาลาลของประเทศมาเลเซีย

สำนักจุฬาราชมนตรี SHEIKHUL ISLAM OFFICE
100 BOO TO WITAMULIEN ROAD
BANGKOK BANGKOK 10200 THAILAND
TEL : (002) 692-2666, 292-2962 FAX : (002) 692-2666

หนังสือรับรองผลิตภัณฑ์ตามหลักการศาสนาอิสลาม

สำนักจุฬาราชมนตรี
พิจารณา
พิจารณา บริษัท

สำนักงานตั้งอยู่ที่ 104/2 ซอยสวนบุปผารัตน ถนนแจ้งวัฒนะ แขวงเมือง กรุงเทพฯ

ดำเนินภายใต้ นิสิตชาย

สำนักงานตั้งอยู่ที่ 104/2 ซอยสวนบุปผารัตน ถนนแจ้งวัฒนะ แขวงเมือง กรุงเทพฯ

ได้ดำเนินการตามกรรมวิธีอย่างถูกต้องตามหลักการศาสนาอิสลาม
คณะกรรมการบริหารสำนักจุฬาราชมนตรี อนุมัติให้ใช้เครื่องหมายคำ
"ฮาลาล" เลขทะเบียนที่ 499.11/2543

19 กรกฎาคม 2543 19 กรกฎาคม 2544
19 เดือน พ.ศ. 2543

ภาพที่ 30 ตัวอย่างหนังสือรับรองผลิตภัณฑ์ตามหลักการศาสนาอิสลาม



ประวัติผู้เขียนวิทยานิพนธ์

นางสาวสรศักดิ์สะคราญ เชื้อนวนาวิน เกิดเมื่อวันที่ 9 มีนาคม พ.ศ. 2517 ที่จังหวัด กรุงเทพมหานคร สำเร็จการศึกษาปริญญาตรีนิติศาสตร์บัณฑิต คณะนิติศาสตร์ มหาวิทยาลัยธรรมศาสตร์ เมื่อปี พ.ศ. 2540 และได้เข้าศึกษาต่อในหลักสูตรสังคมวิทยา และมานุษยวิทยา มหาวิทยาลัยธรรมศาสตร์ จุฬาลงกรณ์มหาวิทยาลัย ในปีการศึกษา 2541