

## บทที่ 3

### วิธีดำเนินการวิจัย

วิจัยเรื่อง รูปแบบความสัมพันธ์ระหว่างรัฐกับสถาบันอุดมศึกษาของรัฐในกำกับ ในการบริหารการศึกษาระดับอุดมศึกษา เป็นการวิจัยเชิงบรรยาย (Descriptive Research) โดยมีวัตถุประสงค์ 2 ประการคือ

1. เพื่อศึกษาความสัมพันธ์ระหว่างรัฐกับสถาบันอุดมศึกษาของรัฐในกำกับ
2. เพื่อเสนอรูปแบบความสัมพันธ์ระหว่างรัฐกับสถาบันอุดมศึกษาของรัฐในกำกับ ตาม พ.ร.บ. การศึกษาแห่งชาติ พ.ศ. 2542 ประกอบด้วย

- 2.1 ความสัมพันธ์ด้านนโยบายและแผน
- 2.2 ด้านมาตรฐานการศึกษาระดับอุดมศึกษา
- 2.3 ด้านการสนับสนุนงบประมาณ และ
- 2.4 ด้านการติดตาม ตรวจสอบ และประเมินผล

#### ขั้นตอนในการวิจัย

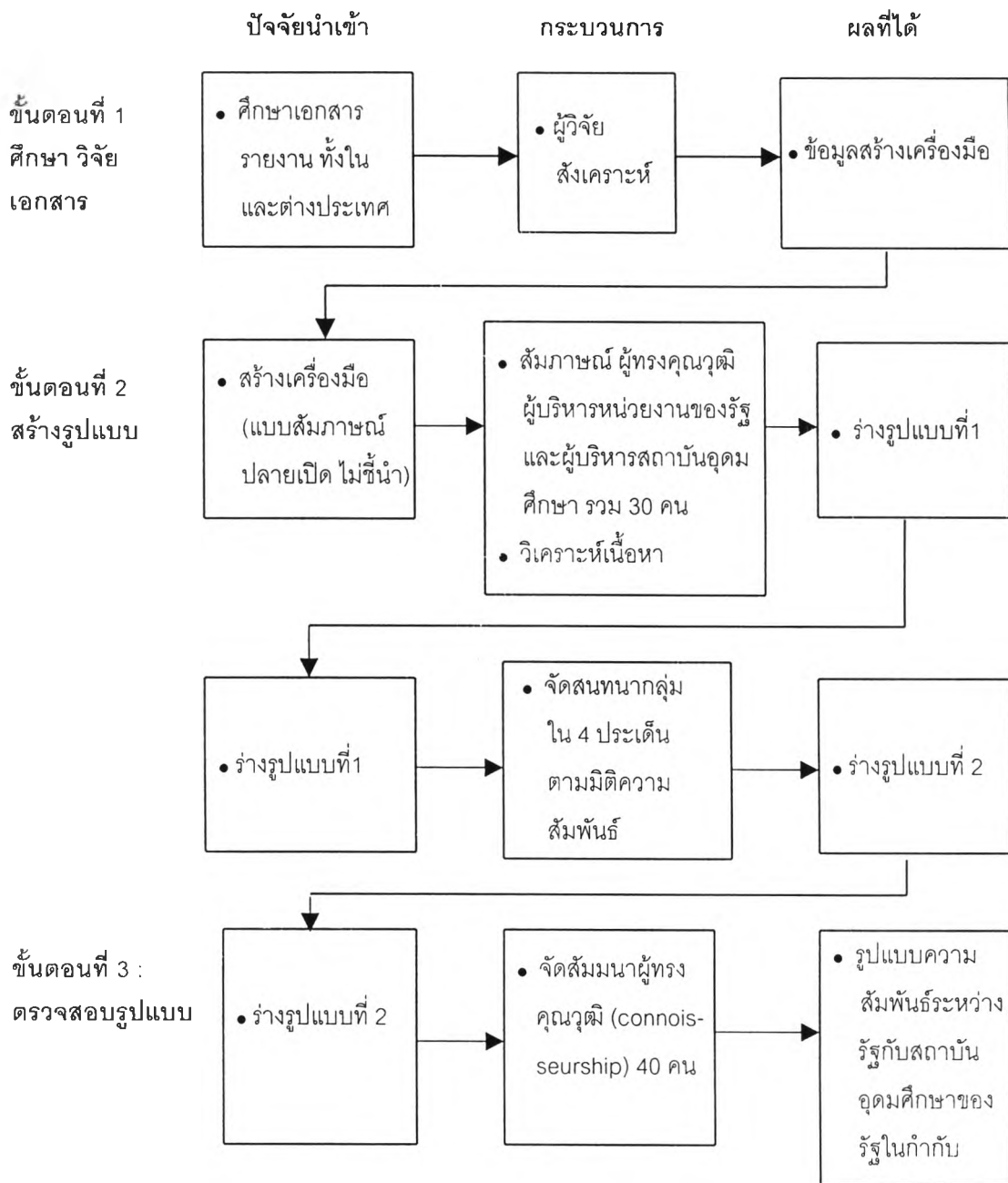
ในการวิจัยกำหนดขั้นตอนการดำเนินงาน ดังนี้

ขั้นตอนที่ 1 การศึกษาวิจัยเอกสาร รายงาน แนวคิด ทฤษฎี และผลการวิจัยที่เกี่ยวข้อง ทั้งในและต่างประเทศ เพื่อเป็นข้อมูลพื้นฐานในการสร้างรูปแบบ และตอบวัตถุประสงค์การวิจัยข้อ 1

ขั้นตอนที่ 2 การสร้างรูปแบบความสัมพันธ์ระหว่างรัฐกับสถาบันอุดมศึกษาของรัฐในกำกับ

ขั้นตอนที่ 3 การตรวจสอบความเป็นไปได้ในทางปฏิบัติของรูปแบบที่สร้างขึ้น

แผนภูมิที่ 8 ขั้นตอนการสร้างรูปแบบความสัมพันธ์ระหว่างรัฐกับสถาบันอุดมศึกษาของรัฐ  
ในกำกับ



การดำเนินการวิจัยในแต่ละขั้นตอน มีรายละเอียด ดังนี้

ขั้นตอนที่ 1 ศึกษาเอกสาร รายงาน แนวคิด ทฤษฎี และผลการวิจัยที่เกี่ยวข้อง เพื่อเป็นข้อมูลพื้นฐานในการสร้างรูปแบบความสัมพันธ์ระหว่างรัฐกับสถาบันอุดมศึกษาของรัฐในกำกับ

ขั้นตอนที่ 2 การสร้างรูปแบบความสัมพันธ์ระหว่างรัฐกับสถาบันอุดมศึกษาของรัฐในกำกับ โดยดำเนินการตามลำดับ ดังนี้

2.1 สร้างแบบสัมภาษณ์ปลายเปิด (Open-Ended) และไม่ชี้นำ (Non-Directed) เพื่อสัมภาษณ์ประชากรและกลุ่มตัวอย่าง 3 กลุ่ม จำนวน 30 คน โดยใช้วิธีการคัดเลือกแบบเฉพาะเจาะจง ตามคุณสมบัติที่กำหนด ดำเนินการสัมภาษณ์ระหว่างเดือนพฤษภาคม - กันยายน 2544 ดังนี้

**กลุ่มที่ 1 ผู้ทรงคุณวุฒิด้านอุดมศึกษา** ที่มีส่วนในการร่างและพิจารณา พ.ร.บ.การศึกษาแห่งชาติ พ.ศ. 2542 ในคณะกรรมการอำนวยการร่างกฎหมายเกี่ยวกับการศึกษาแห่งชาติ และคณะกรรมการวิสามัญพิจารณาร่าง พ.ร.บ. การศึกษาแห่งชาติ พ.ศ. .... รวมทั้งผู้ทรงคุณวุฒิด้านอุดมศึกษาอื่น ๆ โดยวิธีการคัดเลือกแบบเฉพาะเจาะจง (Purposive Sampling) จำนวน 17 คน ตามเกณฑ์ที่กำหนด ดังนี้

- เกณฑ์การเลือกผู้ทรงคุณวุฒิ

1. มีความรู้ ความสามารถ หรือมีประสบการณ์ด้านอุดมศึกษา เป็นที่ยอมรับในระดับประเทศ และ/หรือนานาชาติ หรือ
2. มีผลงานที่เป็นเอกสารทางวิชาการ เผยแพร่ด้านการอุดมศึกษาอันเป็นที่รู้จัก และยอมรับในระดับชาติ และ/หรือนานาชาติ หรือ
3. กำลังปฏิบัติงานหรือเคยปฏิบัติงานเป็นที่ปรึกษาเกี่ยวกับอุดมศึกษา

รายชื่อผู้ทรงคุณวุฒิ จำแนกเป็น 2 กลุ่มย่อย ดังนี้

- 1.1 ผู้ทรงคุณวุฒิในคณะกรรมการอำนวยการร่างกฎหมายเกี่ยวกับการศึกษาแห่งชาติ และคณะกรรมการวิสามัญพิจารณาร่าง พ.ร.บ. การศึกษาแห่งชาติ พ.ศ. .... จำนวน 9 คน ได้แก่

รายชื่อผู้ทรงคุณวุฒิกลุ่ม 1.1	1. คณะกรรมการ อำนวยการร่าง กฎหมายเกี่ยวกับ การศึกษาของชาติ	2. คณะกรรมการ วิสามัญพิจารณาร่าง พ.ร.บ.การศึกษา แห่งชาติ
1. ศาสตราจารย์ ดร. สิปปนนท์ เกตุทัต	✓	✓
2. ศาสตราจารย์ ดร. วิจิตร ศรีสอ้าน	✓	✓
3. ศาสตราจารย์ นพ. จรัส สุวรรณเวลา	✓	-
4. ศาสตราจารย์ ดร. ชัยอนันต์ สมุทวณิช	✓	-
5. ศาสตราจารย์ ดร. พจน์ สะเพียรชัย	✓	-
6. ศาสตราจารย์ ดร. สุธรรม อารีกุล	✓	-
7. ศาสตราจารย์ ดร. อมร รักษาสัตย์	✓	-
8. ดร.วิชัย ต้นศิริ		✓
9. นายปราโมทย์ โชติมงคล		✓

1.2 ผู้ทรงคุณวุฒิด้านอุดมศึกษา จำนวน 8 คน ได้แก่

รายชื่อผู้ทรงคุณวุฒิกลุ่ม 1.2	หน่วยงาน
1. ศาสตราจารย์ นพ. เกษม วัฒนชัย	มหาวิทยาลัยหัวเฉียวเฉลิมพระเกียรติ
2. ศาสตราจารย์ ดร. เกษม สุวรรณกุล	นายกสภาจุฬาลงกรณ์มหาวิทยาลัย
3. ศาสตราจารย์ นพ. วิจารย์ พานิช	สำนักงานกองทุนสนับสนุนการวิจัย (สกว.)
4. ศาสตราจารย์ ดร. ปรีดา วิบูลย์สวัสดิ์	สถาบันเทคโนโลยีสิรินธร ม.ธรรมศาสตร์
5. ศาสตราจารย์ ดร. สุจินต์ จินายน	มหาวิทยาลัยนเรศวร
6. ศาสตราจารย์ ดร. ยงยุทธ ยุทธวงศ์	สำนักงานพัฒนาวิทยาศาสตร์และเทคโนโลยีแห่งชาติ (สวทช.)
7. ศาสตราจารย์ นพ. อดุลย์ วิริยเวชกุล	ราชบัณฑิต
8. นพ. สมศักดิ์ ชุณหรัศมิ์	สถาบันวิจัยระบบสาธารณสุข (สวรส.)

กลุ่มที่ 2 ผู้บริหารในหน่วยงานของรัฐที่เกี่ยวข้อง จำนวน 6 คน ได้แก่

รายชื่อผู้บริหารหน่วยงานของรัฐ	หน่วยงาน
1. ศาสตราจารย์ ดร.สุรินทร์ เศรษฐมานิต	สำนักงานรับรองมาตรฐานและประเมินคุณภาพการศึกษา (สมศ.)
2. นายเดชา ดีผดุง	สำนักงานประมาณ
3. ดร. สุเมธ แย้มมนุ่	สำนักนโยบายและแผนฯ
4. นายธรรมรักษ์ การพิศิษฐ์	สำนักงานปลัดทบวงมหาวิทยาลัย
5. ดร. วัลลภ สุวรรณดี	สำนักงานปฏิรูปการศึกษา (สปศ.)
6. ศาสตราจารย์ ดร.วรงค์ จันทร์ศร	สำนักงานปฏิรูประบบราชการ ก.พ.

กลุ่มที่ 3 ผู้บริหารสถาบันอุดมศึกษาของรัฐในกำกับ และสถาบันอุดมศึกษาของรัฐในสังกัดทบวงมหาวิทยาลัย และสังกัดกระทรวงศึกษาธิการ จำนวน 7 คน ได้แก่

รายชื่อผู้บริหารสถาบันอุดมศึกษา	สถาบัน
1. ดร. กฤษณพงศ์ กีรติกร	อธิการบดีมหาวิทยาลัยเทคโนโลยี-พระจอมเกล้าธนบุรี
2. รองศาสตราจารย์ ดร. ไทย ทิพย์สุวรรณกุล	รองอธิการบดีมหาวิทยาลัยเทคโนโลยีสุรนารี
3. ศาสตราจารย์ ดร. นักสิทธิ์ คุ้มฒนาชัย	อธิการบดีมหาวิทยาลัยวลัยลักษณ์
4. พระเทพโสภณฯ	อธิการบดีมหาวิทยาลัยมหาจุฬาลงกรณ-ราชวิทยาลัย
5. รองศาสตราจารย์ ดร. ทองอินทร์ วงศ์ไธธร	อธิการบดีมหาวิทยาลัยสุโขทัยธรรมมาธิราช
6. รองศาสตราจารย์ ดร. สุมณฑา พรหมบุญ	อธิการบดีมหาวิทยาลัยศรีนครินทรวิโรฒ
7. ผู้ช่วยศาสตราจารย์ ดร. ศิโรจน์ ผลพันธิน	อธิการบดีสถาบันราชภัฏสวนดุสิต

2.2 สรุปผลและวิเคราะห์ข้อมูลที่ได้จากการสัมภาษณ์ ใช้วิธีการวิเคราะห์เนื้อหา (Content Analysis) ประเภทวิเคราะห์เนื้อหาเพื่อหาความหมาย (Krippendorff, 1980. อ้างใน อุทุมพร จามรมาน, 2531 : 10 -11)

2.3 ร่างรูปแบบความสัมพันธ์ 4 ด้านตามวัตถุประสงค์การวิจัย

2.4 จัดประชุมสนทนากลุ่ม (Focused Group Discussion) เพื่อพัฒนารูปแบบที่ร่างขึ้น และนำข้อคิดเห็นมาปรับปรุงแก้ไขเพิ่มเติม รวม 2 ครั้ง ดังนี้

ครั้งที่ 1 เมื่อวันที่ 28 มกราคม 2545 เวลา 09.30-12.30 น. ณ ห้องประชุม ฟังศรี สำนักงานคณะกรรมการการศึกษาแห่งชาติ ถนนสุขุมวิท กรุงเทพมหานคร เพื่อพัฒนาร่างรูปแบบความสัมพันธ์ด้านนโยบายและแผน และด้านการสนับสนุนงบประมาณอุดมศึกษา ผู้เข้าประชุมเป็นผู้ทรงคุณวุฒิที่มีความรู้ ความสามารถ และผู้รับผิดชอบด้านนโยบายและแผน และด้านงบประมาณอุดมศึกษา ในหน่วยงานของรัฐ และสถาบันอุดมศึกษา จำนวน 12 คน (รายชื่อในภาคผนวก ก)

ครั้งที่ 2 เมื่อวันที่ 29 มกราคม 2545 เวลา 13.30-16.30 น. ณ ห้องสีปนนท์ เกตุทัต สำนักงานคณะกรรมการการศึกษาแห่งชาติ ถนนสุขุมวิท กรุงเทพมหานคร เพื่อพัฒนาร่างรูปแบบความสัมพันธ์ด้านมาตรฐานอุดมศึกษา และด้านการติดตาม ตรวจสอบ และประเมินผล ผู้เข้าประชุมเป็นผู้ทรงคุณวุฒิที่มีความรู้ ความสามารถ ผู้รับผิดชอบด้านมาตรฐานอุดมศึกษา และด้านการติดตาม ตรวจสอบ และประเมินผล ในหน่วยงานของรัฐ และสถาบันอุดมศึกษา จำนวน 9 คน (รายชื่อในภาคผนวก ก)

2.5 สรุปผลที่ได้จากการประชุมสนทนากลุ่มแต่ละประเด็น นำไปพิจารณาปรับปรุงแก้ไขรูปแบบความสัมพันธ์ระหว่างรัฐกับสถาบันอุดมศึกษาระดับปริญญาของรัฐในกำกับ

### ขั้นตอนที่ 3 การตรวจสอบความเป็นไปได้ในทางปฏิบัติของรูปแบบที่สร้างขึ้น

3.1 จัดประชุมสัมมนา (Connoisseurship) เพื่อพิจารณา ตรวจสอบความเป็นไปได้ในทางปฏิบัติของรูปแบบที่ร่างขึ้น และให้ข้อเสนอแนะในการปรับปรุงแก้ไข

การประชุมสัมมนาดังกล่าว จัดขึ้นในวันที่ 14 มีนาคม 2545 ตั้งแต่เวลา 13.30-17.00 น. ณ ห้องประชุม ฟังศรี สำนักงานคณะกรรมการการศึกษาแห่งชาติ ผู้เข้าประชุมประกอบด้วย ผู้ทรงคุณวุฒิด้านอุดมศึกษา และผู้รับผิดชอบหรือผู้ปฏิบัติงานด้านนโยบายและแผน ด้านการสนับสนุนงบประมาณ ด้านมาตรฐานอุดมศึกษา และด้านการติดตาม ตรวจสอบ และประเมินผล ในหน่วยงานของรัฐ และสถาบันอุดมศึกษา จำนวน 40 คน (รายชื่อในภาคผนวก ก)

3.2 สรุปผลจาก 3.1 นำไปปรับปรุงรูปแบบที่สร้างขึ้น

3.3 เสนอรูปแบบความสัมพันธ์ระหว่างรัฐกับสถาบันอุดมศึกษาระดับปริญญาของรัฐในกำกับ ในการบริหารการศึกษาระดับอุดมศึกษาที่สมบูรณ์

## กลุ่มตัวอย่าง

ในการวิจัยครั้งนี้ ผู้วิจัยได้กำหนดกลุ่มตัวอย่างในการวิจัย ดังนี้

1. ผู้ทรงคุณวุฒิด้านอุดมศึกษาที่มีส่วนเกี่ยวข้องในการร่างและพิจารณา พ.ร.บ. การศึกษาแห่งชาติ พ.ศ. 2542 ได้แก่ คณะกรรมการอำนวยการร่างกฎหมายเกี่ยวกับการศึกษาของชาติ และคณะกรรมการวิสามัญพิจารณาร่าง พ.ร.บ. การศึกษาแห่งชาติ พ.ศ. .... สภาผู้แทนราษฎร โดยเลือกกลุ่มตัวอย่างแบบเฉพาะเจาะจง เฉพาะผู้ทรงคุณวุฒิด้านอุดมศึกษาตามเกณฑ์ที่กำหนด จำนวน 9 คน และผู้ทรงคุณวุฒิด้านอุดมศึกษาที่ไม่ได้อยู่ในคณะกรรมการดังกล่าว อีก 8 คน รวมทั้งสิ้น 17 คน
2. ผู้บริหารในหน่วยงาน/องค์กรของรัฐ ที่เกี่ยวข้อง จำนวน 6 คน ได้แก่ ทบวงมหาวิทยาลัย สำนักงานประมาณ สำนักงานคณะกรรมการพัฒนาการเศรษฐกิจและสังคมแห่งชาติ สำนักงานปฏิรูปการศึกษา สำนักงานคณะกรรมการปฏิรูประบบบริหารราชการแผ่นดิน สำนักงานรับรองมาตรฐานและประเมินคุณภาพการศึกษา
3. ผู้บริหารในสถาบันอุดมศึกษาของรัฐ จำนวน 7 คน ได้แก่ อธิการบดีสถาบันอุดมศึกษาของรัฐ ในกำกับ 4 คน อธิการบดีสถาบันของรัฐในสังกัด 2 คน อธิการบดีสถาบันสังกัดกระทรวงศึกษาธิการ 1 คน

## เครื่องมือที่ใช้ในการวิจัย

เครื่องมือที่ใช้ในการวิจัยในครั้งนี้ ประกอบด้วย

1. แบบสัมภาษณ์ เป็นแบบสัมภาษณ์ปลายเปิด และไม่ชี้แนะ จำนวน 3 ฉบับ ได้แก่

ฉบับที่ 1 สัมภาษณ์ผู้ทรงคุณวุฒิด้านอุดมศึกษา และผู้มีส่วนเกี่ยวข้องในการร่าง พ.ร.บ. การศึกษาแห่งชาติ พ.ศ. 2542

ฉบับที่ 2 สัมภาษณ์ผู้บริหารหน่วยงานของรัฐที่เกี่ยวข้อง

ฉบับที่ 3 สัมภาษณ์ผู้บริหารสถาบันอุดมศึกษาของรัฐ

แบบสัมภาษณ์แต่ละฉบับ ประกอบด้วยประเด็นคำถาม ดังนี้

ส่วนที่ 1 เกี่ยวกับสถานการณ์ปัจจุบันและปัญหา ความสัมพันธ์ระหว่างรัฐกับสถาบันอุดมศึกษาของรัฐในกำกับโดยรวม และในด้านนโยบายและแผน มาตรฐานอุดมศึกษา การสนับสนุนงบประมาณ และการติดตาม ตรวจสอบ ประเมินผล

ส่วนที่ 2 เกี่ยวกับความสัมพันธ์ระหว่างรัฐกับสถาบันอุดมศึกษาตามที่กำหนดใน พ.ร.บ. การศึกษาแห่งชาติ พ.ศ. 2542 ในด้านต่าง ๆ ทั้ง 4 ด้าน

ส่วนที่ 3 เกี่ยวกับองค์ประกอบของคณะกรรมการการอุดมศึกษาและโครงสร้างการบริหารสำนักงานคณะกรรมการการอุดมศึกษา

ส่วนที่ 4 ข้อคิดเห็นอื่น ๆ เกี่ยวกับทิศทางอุดมศึกษา และการพัฒนาเป็นสถาบัน  
ในกำกับในอนาคต

2. ผู้ทรงคุณวุฒิ ผู้บริหาร และผู้ปฏิบัติงานในหน่วยงานของรัฐและสถาบันอุดมศึกษา  
ที่ให้ข้อคิดเห็นในการประชุมสนทนากลุ่ม และการสัมมนา เพื่อสร้างรูปแบบความสัมพันธ์และ  
ตรวจสอบรูปแบบความสัมพันธ์ระหว่างรัฐ กับสถาบันอุดมศึกษาระดับปริญญาของรัฐในกำกับ

#### การตรวจสอบคุณภาพของเครื่องมือ

1. ผู้วิจัยได้ดำเนินการตรวจสอบความตรงตามสาระหรือเนื้อหา (Content Validity) ของ  
แบบสัมภาษณ์ โดยผู้ทรงคุณวุฒิด้านอุดมศึกษา และผู้บริหารทั้งในหน่วยงานของรัฐและสถาบัน  
อุดมศึกษา จำนวน 9 คน (รายชื่อในภาคผนวก ก)

2. ปรับปรุงเครื่องมือ เพื่อนำไปเก็บรวบรวมข้อมูลต่อไป

#### การเก็บรวบรวมข้อมูล

1. แบบสัมภาษณ์ ผู้วิจัยดำเนินการติดต่อนัดหมายผู้ที่จะไปสัมภาษณ์แบบไม่เป็นทางการ  
จากนั้นส่งหนังสือขอความอนุเคราะห์จากบัณฑิตวิทยาลัยพร้อมกับแบบสัมภาษณ์และ  
ดำเนินการสัมภาษณ์ตามวัน เวลา สถานที่ที่ติดต่อนัดหมายไว้

2. ผู้ทรงคุณวุฒิ ผู้บริหาร และผู้ปฏิบัติงาน

ผู้วิจัยเก็บรวบรวมข้อมูลจากความคิดเห็นที่ได้ ในการจัดประชุมสนทนากลุ่ม และการ  
สัมมนาผู้ทรงคุณวุฒิ รวมทั้งสิ้น 3 ครั้ง รายละเอียด ดังตารางต่อไปนี้



การประชุม กลุ่มสนทนา/ การสัมมนา	ผู้เข้าร่วมประชุม/สัมมนา	จำนวน (คน)	ประเด็นพิจารณา
ครั้งที่ 1 (วันที่ 28 ม.ค. 2545)	<ul style="list-style-type: none"> <li>ผู้ทรงคุณวุฒิด้านนโยบายและแผน และงบประมาณอุดมศึกษา</li> <li>ผู้บริหารและผู้ปฏิบัติงานในหน่วยงานของรัฐ และสถาบันอุดมศึกษาเกี่ยวกับนโยบายและแผน และงบประมาณอุดมศึกษา</li> </ul>	12	<ul style="list-style-type: none"> <li>รูปแบบความสัมพันธ์ระหว่างรัฐและสถาบันอุดมศึกษาของรัฐในกำกับ</li> <li>- ด้านนโยบายและแผน</li> <li>- ด้านการสนับสนุนงบประมาณ</li> </ul>
ครั้งที่ 2 (วันที่ 29 ม.ค. 2545)	<ul style="list-style-type: none"> <li>ผู้ทรงคุณวุฒิด้านมาตรฐานอุดมศึกษา และติดตาม ตรวจสอบ ประเมินผล</li> <li>ผู้บริหารและผู้ปฏิบัติงานในหน่วยงานของรัฐ และสถาบันอุดมศึกษาเกี่ยวกับมาตรฐานอุดมศึกษา และการติดตาม ตรวจสอบ ประเมินผล</li> </ul>	9	<ul style="list-style-type: none"> <li>รูปแบบความสัมพันธ์ระหว่างรัฐและสถาบันของรัฐในกำกับด้าน</li> <li>- มาตรฐานอุดมศึกษา</li> <li>- การติดตาม ตรวจสอบ และ ประเมินผล</li> </ul>
ครั้งที่ 3 วันที่ 14 มี.ค. 2545)	<ul style="list-style-type: none"> <li>ผู้ทรงคุณวุฒิและผู้ปฏิบัติงานในหน่วยงานของรัฐ และสถาบันอุดมศึกษาเกี่ยวกับนโยบายและแผน มาตรฐานอุดมศึกษา งบประมาณ และการติดตาม ตรวจสอบ ประเมินผล</li> </ul>	40	<ul style="list-style-type: none"> <li>ตรวจสอบความเป็นไปได้ในทางปฏิบัติของรูปแบบความสัมพันธ์ระหว่างรัฐและสถาบันอุดมศึกษาของรัฐในกำกับ 4 ด้าน</li> </ul>

### การวิเคราะห์ข้อมูล

1. ข้อมูลจากเอกสาร รายงานในขั้นตอนที่ 1 ใช้วิธีการวิเคราะห์เนื้อหา (Content Analysis) เพื่อให้ได้กรอบแนวคิดในการวิจัย นำไปสู่การกำหนดขอบเขตของการรายงานตามวัตถุประสงค์ข้อ 1

โดยมีขั้นตอนในการวิเคราะห์เนื้อหา ดังนี้ (สุภางค์ จันทวานิช, 2531 : 144 -147 และ Weber, 1990 : 40-58 อ้างใน สมหวัง พิธิยานุวัฒน์, 2540 : 41)

- 1.1 เลือกเอกสารที่จะทำการวิเคราะห์
  - 1.2 วางเค้าโครงการของข้อมูล เอกสารรายงานที่เป็นผลผลิต (Output) ของการวิจัย
  - 1.3 พิจารณาริบท (Context) ของเอกสาร เช่น คุณสมบัติของผู้เขียน ระยะเวลาที่เขียน เป็นต้น
  - 1.4 วิเคราะห์เฉพาะเนื้อหาที่ปรากฏในเอกสาร (Manifest Content) โดยไม่วิเคราะห์เนื้อหาที่เป็นความนัยหรือแฝงอยู่ (Latent Content)
  - 1.5 สรุปใจความที่วิเคราะห์ตามเค้าโครงที่กำหนด และเขียนรายงาน
2. ข้อมูลจากการสัมภาษณ์ผู้เชี่ยวชาญและการจัดประชุมสัมมนา ใช้วิธีการ ดังนี้
    - 2.1 วิเคราะห์ข้อมูลแบบอุปนัย (Analytic Induction) หรือการวิเคราะห์ข้อมูลแบบสร้างข้อสรุป ซึ่งเป็นการตีความจากคำสัมภาษณ์ หรือความคิดเห็นในการประชุมสัมมนาที่ได้จากการถอดเทปคำสัมภาษณ์/ความคิดเห็น และสร้างข้อสรุป (สมหวัง พิธิยานุวัฒน์, 2540 : 42)
    - 2.2 จากนั้นวิเคราะห์เนื้อหา (Content Analysis) ด้วยวิธีวิเคราะห์เนื้อหาประเภทหาความหมาย (Krippendoff, 1980 อ้างใน อุทุมพร จามรมาน, 2531 : 10-11) จำแนกตามมิติความสัมพันธ์ทั้ง 4 ด้าน และกลุ่มผู้ให้สัมภาษณ์/ให้ความคิดเห็น
    - 2.3 กำหนดประเด็นย่อยในแต่ละมิติ ตามกรอบแนวคิดในการวิจัย และกลุ่มประชากรที่ให้ข้อมูล
    - 2.4 วิเคราะห์ เปรียบเทียบแนวความคิดที่ได้จากประชากร ทั้ง 3 กลุ่ม เพื่อยืนยันผล และนำไปสู่การสร้างรูปแบบความสัมพันธ์
    - 2.5 สรุปแนวความคิดจากประชากรทั้ง 3 กลุ่ม และจากการรับฟังความเห็นในการประชุม สัมมนา กำหนดเป็นรูปแบบความสัมพันธ์ระหว่างรัฐกับสถาบันอุดมศึกษาของรัฐ ในกำกับ ในการบริหารการศึกษาระดับอุดมศึกษา

ตารางที่ 1 สรุปจำนวนกลุ่มตัวอย่างที่ใช้ในขั้นตอนการสร้างรูปแบบและตรวจสอบรูปแบบ

กลุ่มประชากร	จำนวน (คน)
<ul style="list-style-type: none"> <li>● การสัมภาษณ์รอบแรก</li> </ul>	30
<ul style="list-style-type: none"> <li>1. ผู้ทรงคุณวุฒิด้านอุดมศึกษาในคณะกรรมการร่าง พ.ร.บ. การศึกษาแห่งชาติ พ.ศ. 2542 (2 คณะ) และผู้ทรงคุณวุฒิอื่น ๆ (เฉพาะกรรมการที่เป็นตัวแทนอุดมศึกษา)</li> </ul>	17
<ul style="list-style-type: none"> <li>2. ผู้บริหารหน่วยงานของรัฐ</li> </ul>	6
<ul style="list-style-type: none"> <li>3. ผู้บริหารสถาบันอุดมศึกษาระดับปริญญาของรัฐในกำกับ ในสังกัด</li> </ul>	7
<ul style="list-style-type: none"> <li>● การประชุมกลุ่มสนทนา 2 ครั้ง (Focused Group Discussion)</li> </ul>	21
<ul style="list-style-type: none"> <li>● การประชุมสัมมนา (Connoissureship) 1 ครั้ง</li> </ul>	40

แผนภูมิที่ 9 ขั้นตอนการวิจัย เรื่อง รูปแบบความสัมพันธ์ระหว่างรัฐกับสถาบันอุดมศึกษาของรัฐ  
ในกำกับ

