



บทที่ 5

สรุป อภิปรายผล และข้อเสนอแนะ

สรุปผลการวิจัย

การวิจัยครั้งนี้มีวัตถุประสงค์ทั่วไป เพื่อใช้แนวคิดเกี่ยวกับวิถีทางสู่การเปลี่ยนแปลงของอลัน โรเจอร์ (Alan Roger) และการพัฒนาโครงการทางการศึกษานอกระบบโรงเรียนในการส่งเสริมการมีส่วนร่วมของชุมชนด้านการจัดการขยะมูลฝอย และมีวัตถุประสงค์เฉพาะในแต่ละระยะของการวิจัยซึ่งแบ่งออกเป็น 3 ระยะ ดังนี้ ระยะที่ 1 การศึกษาชุมชนนาร่อง 5 ชุมชน มีวัตถุประสงค์เพื่อศึกษาสภาพการดำเนินงานด้านการจัดการขยะมูลฝอย ตามแนวคิดเกี่ยวกับวิถีทางสู่การเปลี่ยนแปลงของอลัน โรเจอร์ (Alan Roger) แนวคิดเกี่ยวกับการพัฒนาโครงการทางการศึกษานอกระบบโรงเรียนและแนวคิดเกี่ยวกับการมีส่วนร่วมของชุมชน และเพื่อวิเคราะห์วิถีทางสู่การเปลี่ยนแปลงการจัดการศึกษานอกระบบโรงเรียน และการมีส่วนร่วมของชุมชนในการจัดการขยะมูลฝอยของชุมชนนาร่องทั้ง 5 ชุมชน ระยะ 2 การนำผลการศึกษาจากชุมชนนาร่องมาใช้ประกอบในการวิจัยในชุมชนเป้าหมายตำบลร่องฟอง มีวัตถุประสงค์เพื่อศึกษาสภาพทั่วไปและสภาพด้านการจัดการขยะมูลฝอยของชุมชนเป้าหมายตำบลร่องฟอง และเพื่อนำผลการวิเคราะห์ที่ได้จากการศึกษาชุมชนนาร่อง 5 ชุมชน ในการศึกษาในระยะที่ 1 มาใช้ประกอบในการศึกษาระยะที่ 2 ในชุมชนเป้าหมายตำบลร่องฟอง และระยะที่ 3 การพัฒนาโครงการทางการศึกษานอกระบบโรงเรียนด้านการจัดการขยะมูลฝอย ในชุมชนเป้าหมายตำบลร่องฟอง มีวัตถุประสงค์เพื่อนำผลจากการศึกษาระยะที่ 2 มาวางโครงการทางการศึกษานอกระบบโรงเรียนด้านการจัดการขยะมูลฝอยในชุมชนเป้าหมาย ตำบลร่องฟองและเพื่อดำเนินการด้านการจัดการขยะมูลฝอยในชุมชนเป้าหมาย ประชากรในการวิจัยแบ่งออกเป็น 2 ลักษณะคือ ในระยะที่ 1 ซึ่งเป็นการศึกษานาร่องนั้น ประชากรในการวิจัยคือชุมชนที่มีการดำเนินงานด้านการจัดการขยะมูลฝอย รูปแบบใดรูปแบบหนึ่งหรือหลายรูปแบบที่มีอยู่ในระบบข้อมูลสารสนเทศของหน่วยงานที่เกี่ยวข้องกับการดำเนินงานด้านสิ่งแวดล้อม และองค์กรปกครองส่วนท้องถิ่น เช่น กรุงเทพมหานคร เทศบาล องค์การบริหารส่วนตำบล ส่วนระยะ ที่ 2 และระยะที่ 3 ที่เป็นการศึกษาชุมชนเป้าหมายนั้น ประชากรในการวิจัยคือ ชุมชน ที่มีความสนใจทำการศึกษาร่วมกับผู้วิจัยเกี่ยวกับแนวทางในการส่งเสริมการมีส่วนร่วมของชุมชนในการจัดการขยะมูลฝอย ซึ่งอยู่ในเขตอำเภอเมืองแพร่ อำเภอร้องกวาง และอำเภอสูงเม่น จังหวัดแพร่ ซึ่งแต่ละระยะของการวิจัยมีวิธีการวิจัยดังต่อไปนี้

ระยะที่ 1 การศึกษาชุมชนนาร่อง 5 ชุมชน ผู้วิจัยกำหนดวิธีการสุ่มตัวอย่างเพื่อให้ได้ชุมชนที่เป็นกลุ่มตัวอย่างทั้ง 5 ชุมชน โดยใช้การสุ่มตัวอย่างแบบเจาะจง (Purposive Sampling) โดยใช้

แนวทางพิจารณาจากวัตถุประสงค์ของการวิจัย เื่อนไขเกี่ยวกับบริบทของการวิจัยด้านระยะเวลา และงบประมาณในการวิจัย นอกจากนี้ผู้วิจัยได้ตั้งเกณฑ์เชิงวัตถุประสงค์เพิ่มเติมเพื่อเป็นแนวทาง ประกอบด้วย กล่าวคือ เป็นชุมชนที่มีแบบแผนในการปฏิบัติด้านการจัดการขยะมูลฝอยของชุมชนที่เปลี่ยนแปลงไปจากเดิมก่อนเริ่มดำเนินการและมีการดำเนินการผ่านมาแล้วอย่างน้อย 1 ปีขึ้นไป และกลุ่มตัวอย่างผู้ให้ข้อมูลในชุมชนนาร่อง ใช้วิธีการสุ่มแบบเจาะจงเช่นกัน โดยใช้เกณฑ์เชิงวัตถุประสงค์ประกอบ กล่าวคือ เป็นผู้มีส่วนเกี่ยวข้องกับการดำเนินงาน และทราบข้อมูลเกี่ยวกับการจัดการขยะมูลฝอยของชุมชนนั้นในฐานะ ผู้นำชุมชน เช่น กำนัน ผู้ใหญ่บ้าน สมาชิกองค์การบริหารส่วนตำบล สมาชิกสภาเทศบาล กรรมการองค์กรชุมชนต่อๆ ในชุมชน ตัวแทนครัวเรือนทั่วไปที่ไม่มีตำแหน่ง ผู้นำ และเจ้าหน้าที่ทั้งภาครัฐและเอกชนที่ปฏิบัติงานเกี่ยวข้องกับการจัดการขยะมูลฝอยของชุมชนนั้นๆ โดยเจาะจงเลือกแต่ละกลุ่มดังกล่าวข้างต้นมาชุมชนละ 7-15 คน เพื่อให้สอดคล้องกับวิธีการเก็บข้อมูลโดยใช้การสนทนากลุ่ม (Focus Group discussion) เครื่องมือในการวิจัยมี 2 ชุด ชุดแรกคือ แนวคำถามในการสนทนาเกี่ยวกับการดำเนินงานด้านการจัดการขยะมูลฝอยของชุมชนที่เกี่ยวข้องกัน 3 ประเด็นคือ วิถีทางสู่การเปลี่ยนแปลง (Route to change) ตามแนวคิดของ Alan Roger การพัฒนาโครงการทางการศึกษานอกระบบโรงเรียนและการมีส่วนร่วมของชุมชนด้านการจัดการขยะมูลฝอย ซึ่งผู้วิจัยได้พัฒนาขึ้นมาแล้วผ่านการตรวจสอบและแก้ไขโดยผู้เชี่ยวชาญแล้ว ส่วนชุดที่สองคือ แบบสรุปข้อมูลจากเอกสารitudyภูมิ ผู้วิจัยเป็นผู้ดำเนินการเก็บข้อมูลด้วยตนเอง และวิเคราะห์ข้อมูลโดยใช้วิธีการวิเคราะห์เนื้อหา (Content Analysis) ตามประเด็นในการวิเคราะห์ที่กำหนดไว้

ระยะที่ 2 การนำผลการศึกษาจากชุมชนนาร่องมาประยุกต์ใช้ในชุมชนเป้าหมาย ผู้วิจัยสุ่มตัวอย่างโดยวิธีการเลือกแบบเจาะจง (Purposive Sampling) จากประชากรที่นิยามความหมายไว้ ซึ่งได้แก่ ชุมชนตำบลนาร่อง อำเภอเมืองแพร่ จังหวัดแพร่ สำหรับกลุ่มตัวอย่างที่ใช้ในการศึกษาในชุมชนเป้าหมาย ใช้วิธีการสุ่มแบบเจาะจงโดยให้สอดคล้องกับวัตถุประสงค์แต่ละข้อของการวิจัย ระยะที่ 2 กล่าวคือ กลุ่มตัวอย่างผู้ให้ข้อมูล สภาพทั่วไปและสภาพด้านการจัดการขยะมูลฝอยของชุมชน กำหนดจากตัวแทนของผู้นำชุมชนฝ่ายต่างๆ กลุ่มตัวอย่างผู้ให้ข้อมูลด้านการจัดการขยะมูลฝอยระดับครัวเรือน คือ หัวหน้าครัวเรือนหรือบุคคลในครัวเรือนที่ทราบข้อมูล และกลุ่มตัวอย่างผู้ร่วมการประชุมประชาคมกำหนดจากผู้นำชุมชนฝ่ายต่างๆ และตัวแทนครัวเรือนในชุมชน เครื่องมือในการวิจัยมี 4 ชุด ชุดที่ 1 คือ แนวคำถามในการจัดสนทนากลุ่ม ชุดที่ 2 แบบสอบถามข้อมูลระดับครัวเรือนเกี่ยวกับการจัดการขยะมูลฝอย ชุดที่ 3 กรอบในการสังเกตแบบมีส่วนร่วมและรูปแบบการบันทึกภาคสนาม ซึ่งเครื่องมือทั้ง 3 ชุด ผู้วิจัยพัฒนาขึ้นมาและผ่านการตรวจสอบและแก้ไขโดยผู้เชี่ยวชาญแล้ว ส่วนชุดที่ 4 คือ แบบสรุปข้อมูลจากเอกสารitudyภูมิ

วิธีการเก็บรวบรวมข้อมูล ผู้วิจัยดำเนินการเองในส่วนของเครื่องมือชุดที่ 1 ชุดที่ 3 และชุดที่ 4 ส่วนข้อมูลที่ได้จากเครื่องมือชุดที่ 2 เก็บข้อมูลโดยอาสาสมัครที่สมัครใจทำงานร่วมกับผู้วิจัย และวิเคราะห์ข้อมูลโดยใช้วิธีการวิเคราะห์เนื้อหา (Content Analysis) ตามประเด็นที่กำหนดไว้ในกรอบของการศึกษา ในส่วนข้อมูลเชิงคุณภาพและข้อมูลเชิงปริมาณ ใช้วิธีการวิเคราะห์โดยใช้ค่าสถิติร้อยละ

ระยะที่ 3 การพัฒนาโครงการทางการศึกษานอกระบบโรงเรียนด้านการจัดการขยะมูลฝอยในชุมชนเป้าหมาย ผู้วิจัยสุ่มตัวอย่าง โดยใช้วิธีการสุ่มแบบเจาะจง โดยคำนึงถึงความสอดคล้องกับวัตถุประสงค์แต่ละข้อของการวิจัยระยะที่ 3 กล่าวคือ กลุ่มตัวอย่างผู้ร่วมพัฒนาโครงการทางการศึกษานอกระบบโรงเรียนด้านการจัดการขยะมูลฝอย คือ ผู้นำชุมชนที่ได้รับมอบหมายจากที่ประชุมองค์การบริหารส่วนตำบล ส่วนกลุ่มตัวอย่างผู้เข้าร่วมการฝึกอบรมตามโครงการทางการศึกษานอกระบบโรงเรียน คือ ตัวแทนของผู้นำชุมชนและตัวแทนขององค์กรชุมชน 3 องค์กร คือ กลุ่มเยาวชน กลุ่มนักเรียนระดับประถมศึกษา และกลุ่มผู้นำและสมาชิกองค์กรสตรี เครื่องมือในการวิจัยที่ 2 ชุด คือ ชุดที่ 1 แนวคำถามในการสนทนากลุ่ม เพื่อศึกษาปัญหาความต้องการทางการศึกษานอกระบบโรงเรียนด้านการจัดการขยะมูลฝอยและชุดที่ 2 กรอบในการสังเกต และรูปแบบบันทึกภาคสนาม เพื่อใช้บันทึกสิ่งที่ได้จากการสังเกตแบบมีส่วนร่วม ในการพัฒนาโครงการทางการศึกษานอกระบบโรงเรียน ด้านการจัดการขยะมูลฝอยและการลงมือปฏิบัติ โดยเครื่องมือทั้ง 2 ชุด ผู้วิจัยได้พัฒนาขึ้นและผ่านการตรวจสอบและแก้ไขโดยผู้เชี่ยวชาญแล้ว วิธีการเก็บรวบรวมข้อมูล ผู้วิจัยดำเนินการเองทั้งหมด และวิเคราะห์ข้อมูลโดยใช้วิธีการวิเคราะห์เนื้อหา (Content Analysis) ตามประเด็นที่กำหนดไว้ในกรอบการศึกษา

หลังจากดำเนินการตามระยะของการวิจัยทั้ง 3 ระยะด้วยวิธีการวิจัยที่กล่าวมาข้างต้นแล้ว ได้ผลการวิจัยดังต่อไปนี้

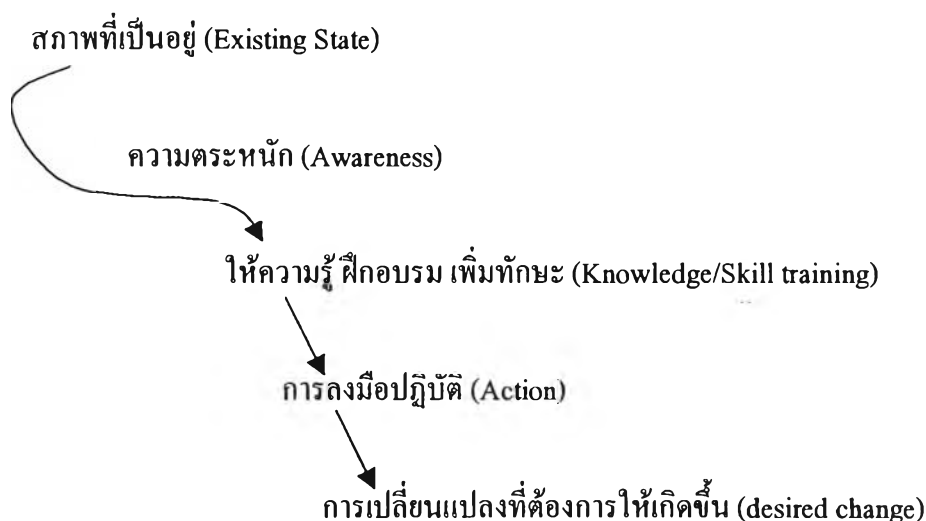
1. การศึกษาชุมชนนำร่อง 5 ชุมชน

1.1 ชุมชนวัดกลาง เขตบางกะปิ กรุงเทพมหานคร

1.1.1 ข้อมูลทั่วไปของชุมชน เป็นชุมชนที่อยู่ในเขตการปกครองของเขตบางกะปิ กรุงเทพมหานคร ตั้งอยู่ในซอยลาดพร้าว 132 มีลักษณะเป็นชุมชนเมืองที่ก่อตัวขึ้นมาจากการเป็นที่ดินจัดสรรให้คนซื้อเพื่อปลูกสร้างที่อยู่อาศัย เดิมมีจำนวนไม่มาก ปัจจุบันมีผู้อยู่อาศัยหนาแน่น มีจำนวนครัวเรือน 320 ครัวเรือน ประชากร ประมาณ 1,800 คน สภาพทั่วไปทางสังคมประชาชนมีความสัมพันธ์กันดีในระดับหนึ่ง มีการทำกิจกรรมทางสังคมร่วมกันในรูปกลุ่ม เช่น กลุ่มออมทรัพย์ กลุ่มแม่บ้าน เป็นต้น มีกิจกรรมดีเด่นที่ภาคภูมิใจคือ การจัดตั้งศูนย์การเรียนรู้ธนาคารขยะรีไซเคิล

1.1.2 วิธีทางสู่การเปลี่ยนแปลงในการดำเนินงานด้านการจัดการขยะมูลฝอย เป็นลักษณะวิถีทางการพัฒนาแบบ the Technocratic route to development ซึ่งมีลักษณะดังภาพที่ 20

ภาพที่ 20 The technocratic rout to development



รูปธรรมที่เกิดขึ้นตามภาพดังกล่าวคือ สถานการณ์เดิมที่เป็นอยู่ มีปัญหาการจัดการขยะ คือ ขยะมีปริมาณมาก จนล้นที่รองรับ เพราะครัวเรือนส่วนใหญ่ไม่มีการคัดแยกก่อนทิ้ง ทำให้เกิดความสกปรกขาดความเป็นระเบียบเรียบร้อย มีการทะเลาะกันเกี่ยวกับการเอนนำขยะไปทิ้งในที่ผู้อื่น ต่อมาผู้นำชุมชน ได้รับเชิญเข้ารับการฝึกอบรมเรื่องการคัดแยกขยะและไปทัศนศึกษาดูงานที่จังหวัดพิษณุโลก และจังหวัดขอนแก่น จากนั้นได้นำมาทดลองปฏิบัติด้วยตนเอง และในปี พ.ศ.2543 คณะกรรมการชุมชน 7 คน ได้เข้ารับการอบรมหลักสูตรการจัดการขยะเชิงพาณิชย์ ระยะเวลา 2 วัน ที่บริษัทวงษ์พาณิชย์จำกัดจังหวัดพิษณุโลก และทัศนศึกษาดูงานธนาคารขยะที่ชุมชนพันปี และกรรมการชุมชนได้เข้าร่วมโครงการจัดการสิ่งแวดล้อมชุมชนบางกะปิ ทำให้ได้รับความรู้และมีทักษะด้านการจัดการขยะมูลฝอยเพิ่มขึ้น และมีการแลกเปลี่ยนเรียนรู้เรื่องการจัดการขยะมูลฝอยระหว่างชุมชนต่างๆ ในเขตบางกะปิในรูปแบบเครือข่าย นำความรู้มาเผยแพร่โดยการจัดการอบรมเด็กและเยาวชนในชุมชนเพื่อชี้แจงหลักการและแนวทางการคัดแยกขยะก่อนทิ้งพร้อมทั้งมีการสาธิตให้ดู และให้ฝึกปฏิบัติและมีการรณรงค์โดยประชาสัมพันธ์ทางเสียงตามสายให้ประชาชนร่วมมือคัดแยกขยะระดับครัวเรือนและมีการจัดตั้งธนาคารวัสดุรีไซเคิลขึ้นล นอกจากนี้มีการสาธิตการทำปุ๋ยน้ำจุลินทรีย์จากเศษอินทรีย์วัตถุ และมีการอบรมให้ความรู้เพิ่มเติมเป็นระยะๆ เมื่อการคัดแยกขยะได้ผลดี จึงมีการรณรงค์ทำความสะอาดลำคลองโดยการร่วมกันรื้อขยะขึ้นจาก

คลองและการเปลี่ยนแปลงที่ต้องการให้เกิดขึ้น ประชาชนมีการคัดแยกขยะก่อนทิ้งมากขึ้น จำนวนขยะลดลงไม่ล้นที่รองรับ ชุมชนสะอาดขึ้น ถ้าคลองใสขึ้นไม่มีขยะเช่นแต่เดิม คนในชุมชนเกิดความภาคภูมิใจและเกิดการรวมกลุ่มเพื่อทำกิจกรรมอื่นๆ ตามมาคือ การจัดตั้งกลุ่มออมทรัพย์ กลุ่มแม่บ้าน และกลุ่มฌาปนกิจสงเคราะห์ จากที่กล่าวมาข้างต้น ขั้นตอนของวิถีทางสู่การเปลี่ยนแปลงเริ่มจากสภาพเดิมที่เป็นอยู่ไปสู่การให้ความรู้ ฝึกอบรม เพิ่มทักษะ และลงมือปฏิบัติ จนเกิดการเปลี่ยนแปลงที่ต้องการ และมีกิจกรรมอื่นๆ ด้วย เช่น การจัดตั้งกลุ่มต่างๆ โดยไม่มีการสร้างความตระหนักให้เกิดขึ้นก่อนการให้ความรู้ นั่นคือ ข้ามจากสภาพเดิมไปสู่การให้ความรู้เลย

1.1.3 การพัฒนาโครงการทางการศึกษานอกระบบโรงเรียนด้านการจัดการขยะมูลฝอย ชุมชนวัดกลาง มีการจัดกิจกรรมในรูปแบบต่างๆ เช่น การอบรม การสาธิต การทัศนศึกษาดูงาน แต่กิจกรรมดังกล่าวไม่ได้ผ่านกระบวนการพัฒนาโครงการอย่างเป็นระบบ กล่าวคือ ไม่มีการวางแผนการออกแบบดำเนินการและการประเมินผล แต่ใช้วิธีการเชิญวิทยากรภายนอกมาให้ความรู้หรือทำการสาธิตเป็นครั้งๆ ไป ตามที่กรรมการชุมชนเห็นชอบให้จัดขึ้น

1.1.4 การมีส่วนร่วมของชุมชนด้านการจัดการขยะมูลฝอย พบว่า ผู้เข้าร่วมประกอบด้วย ภาคประชาชน ได้แก่ คณะกรรมการชุมชน กลุ่มเยาวชน ประชาชนทั่วไป เจ้าหน้าที่ภาครัฐ ได้แก่ เจ้าหน้าที่ฝ่ายสาธารณสุขและพัฒนาชุมชนของกรุงเทพมหานคร เจ้าหน้าที่จากกรมควบคุมมลพิษ กระทรวงวิทยาศาสตร์เทคโนโลยีและสิ่งแวดล้อม และภาคเอกชน ได้แก่ เจ้าหน้าที่จากมูลนิธิ พลเอกชาติชาย ชุณหะวัณ มูลนิธิชุมชนไท สถาบันพัฒนาองค์กรชุมชน (พอช.) สำนักงานกองทุนสนับสนุนการสร้างเสริมสุขภาพ (สสส.) และบริษัททวงษ์พาณิชย์ จำกัด การมีส่วนร่วมในเรื่องใดบ้าง พบว่า ผู้นำชุมชนจะมีส่วนร่วมการตัดสินใจ ทั้งการเริ่มต้น การดำเนินการ และร่วมปฏิบัติในการแจกแจงทรัพยากร บริหารและประสานขอความร่วมมือ รวมทั้งร่วมรับประโยชน์ในรูปของเงินที่ได้จากการขายขยะและการได้รับโครงการต่อเนื่องแก่ชุมชน ในส่วนของเยาวชนและประชาชนทั่วไป มีส่วนร่วมเฉพาะในเรื่องของการปฏิบัติด้านการคัดแยกขยะในครัวเรือน และร่วมรับประโยชน์ในรูปของเงินที่ได้จากการขายขยะและของขวัญเป็นปันผลจากธนาคาร วัสดุรีไซเคิล ในส่วนของเจ้าหน้าที่ภาครัฐและเอกชนจะมีส่วนร่วมหลักๆ ในการปฏิบัติ เช่น การแจกแจงทรัพยากร การบริหารและด้านงบประมาณที่ใช้ดำเนินการ ลักษณะการเข้าร่วมมีฐานการเข้าร่วมในด้านสิ่งกระตุ้นและแรงจูงใจที่แตกต่างกันไปในแต่ละกลุ่ม กล่าวคือ ผู้นำชุมชนจะมีแรงจูงใจในรูปของความภูมิใจและสำนึกรักชุมชน และการได้รับการยกย่องเชิดชูจากคนในชุมชน และคนนอกชุมชนที่มาทำงานร่วมกัน นอกจากนั้นยังเป็นแรงจูงใจในรูปของโครงการต่อเนื่องที่ชุมชนจะได้รับเมื่อทำงานประสบผลสำเร็จ เยาวชนมีแรงจูงใจเรื่องเงินพิเศษจากการขายขยะและเป็นผลในรูปของขวัญ ส่วนประชาชนทั่วไปมีแรงจูงใจเช่นเดียวกับเยาวชน และมีแรงจูงใจที่เพิ่ม

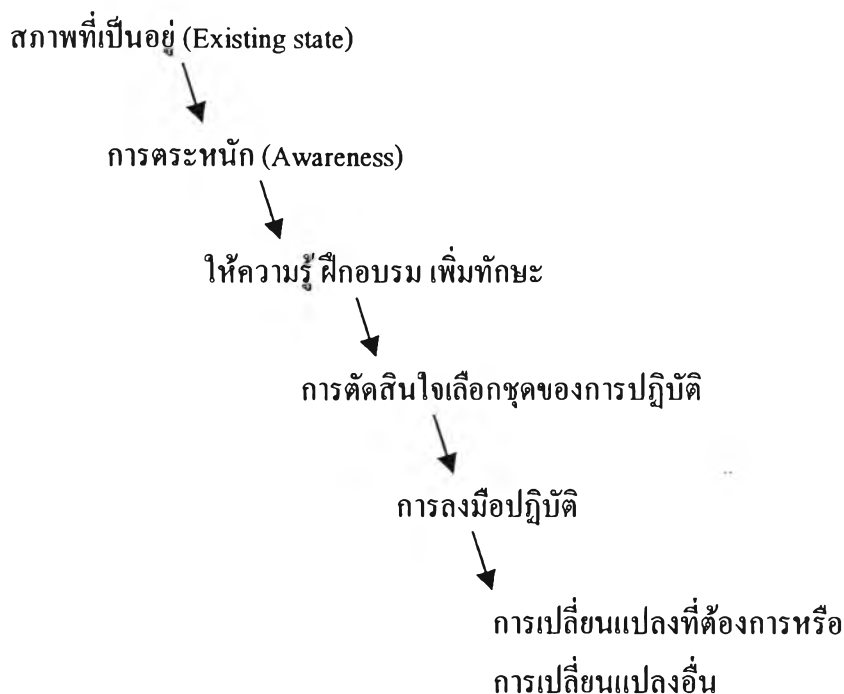
จากนั้นคือ การมีโอกาสดำเนินการรับบริการเงินกู้จากธนาคารวิศศิริไซเคิลและกลุ่มออมทรัพย์ของชุมชน ด้านเจ้าหน้าที่ภาครัฐและเอกชนมีแรงจูงใจจากการตอบสนองด้านบวกจากชุมชน รูปแบบการเข้าร่วมในส่วนผู้นำและเจ้าหน้าที่ภาครัฐและเอกชน เป็นการเข้าร่วมทางตรง ในนามขององค์กร ส่วนประชาชนเข้าร่วมทางตรง ในนามปัจเจกบุคคล ในด้านขอบเขตการเข้าร่วมด้านเวลาและกิจกรรม พบว่า ผู้นำใช้เวลาทั้งเรื่องของการบริหารจัดการและการปฏิบัติและประชาชนทั่วไปใช้เวลาเฉพาะการปฏิบัติ คือ คัดแยกขยะและนำมาขายส่วนเจ้าหน้าที่ภาครัฐและเอกชนใช้เวลาเฉพาะการร่วมบริหารจัดการ ผลการเข้าร่วมในด้านการเสริมสร้างความเข้มแข็ง คือ ชุมชนมีการรวมตัวเพื่อแก้ปัญหาของตนเอง ด้านการจัดการขยะมูลฝอย และเกิดการรวมกลุ่ม เพื่อทำประโยชน์ร่วมกันในเรื่องอื่นๆ เช่น กลุ่มออมทรัพย์ กลุ่มแม่บ้าน กลุ่มฌาปนกิจสงเคราะห์ เป็นต้น ส่วนด้านปฏิสัมพันธ์ พบว่า ทำให้คนในชุมชนมีปฏิสัมพันธ์กันมากขึ้น ในด้านบริบท ศึกษาในประเด็นเกี่ยวกับลักษณะของงานในด้านสิ่งนำเข้าและประโยชน์ และสภาพแวดล้อมของงาน พบว่า ด้านสิ่งนำเข้าไม่มีความซับซ้อนเชิงเทคโนโลยี เพราะเป็นเรื่องที่ทำความเข้าใจได้ง่าย ปฏิบัติตามได้ง่าย แต่มีความยากในเรื่องการเสริมสร้างทัศนคติที่ดีต่อการจัดการขยะมูลฝอย ด้านประโยชน์ มีความเป็นตัวเป็นตน สามารถรับรู้ได้โดยตรงและง่าย มีโอกาสเป็นไปได้ และส่งผลในระยะสั้น ทำให้สังเกตและรับรู้ได้เร็ว กล่าวคือ เมื่อคัดแยกของขายก็ได้เงินและสามารถนำไปซื้อของอื่นๆ ได้ทันที บ้านเรือนและชุมชนสะอาดขึ้น มีกิจกรรมอื่นๆ ร่วมกันติดตามมาากมากขึ้น ในด้านสภาพแวดล้อมของงาน ปัจจัยที่มีผลต่อการมีส่วนร่วมคือ ปัจจัยด้านเศรษฐกิจ เพราะสามารถขายขยะได้เงิน และมีโอกาสกู้เงินจากกองทุนขยะและกลุ่มออมทรัพย์และปัจจัยทางสังคม ที่เกิดการรวมกลุ่มทำให้ชุมชนเห็นความสำคัญของความร่วมมือ และมีแรงจูงใจเพิ่มขึ้นให้เข้าร่วม

1.2 ชุมชนตำบลคอนแก้ว อำเภอแม่ริม จังหวัดเชียงใหม่

1.2.1 ข้อมูลทั่วไปของชุมชน อยู่ในเขตการปกครองขององค์การบริหารส่วนตำบลคอนแก้ว ตั้งอยู่ทางใต้ของอำเภอแม่ริม มีพื้นที่ 34 ตารางกิโลเมตร จำนวนหมู่บ้าน 10 หมู่บ้าน 4,736 ครัวเรือน ประชากร 12,969 คน สภาพสังคม เป็นชุมชน ชนบทสมาชิกชุมชนมีความสัมพันธ์ใกล้ชิด มีการทำกิจกรรมสังคมร่วมกันในรูปกลุ่มหรือองค์กรต่างๆ อย่างหลากหลาย

1.2.2 วิธีทางสู่การเปลี่ยนแปลง ในการดำเนินงานด้านการจัดการขยะมูลฝอยเป็นลักษณะ วิธีทางการพัฒนาแบบ Late decision-making in development route ซึ่งมีลักษณะดังภาพ

ภาพที่ 21 Late decision-making in the development route



รูปธรรมที่เกิดขึ้นตามขั้นตอนต่างๆ ดังภาพ คือ สภาพที่เป็นอยู่ การจัดการขยะมูลฝอยมีปัญหา คือ ปริมาณขยะเพิ่มขึ้นจากเดิม เนื่องจากมีการขยายตัวของเขตเมือง โดยเฉพาะ 3 ปี ย้อนหลังคือ ตั้งแต่ปี 2543 เป็นต้นมา มีการตั้งร้านค้า สถานประกอบการและหอพัก เป็นจำนวนมาก มีการนำขยะใส่ถุงดำมาทิ้งกองข้างถนน หรือนำมาแอบทิ้งในที่ของผู้อื่น กระทั่งเกิดความขัดแย้ง และทะเลาะวิวาทกัน ทางผู้นำชุมชนฝ่ายต่างๆ เกิดความตระหนักในปัญหา จึงได้มีการนำปัญหานี้ เข้าสู่ที่ประชุมในระดับตำบลเพื่อวิเคราะห์สถานการณ์ของปัญหา โดยมีสมาคมวิถีทางเลือกส่งเจ้าหน้าที่เข้ามาและมีข้อสรุป เบื้องต้นว่า ควรมีการสร้างแกนนำ และวิทยากรกระบวนการก่อน เพื่อเป็นอาสาสมัครในการเผยแพร่ความคิดด้านการจัดการขยะมูลฝอยแก่ราษฎรทั่วๆ ไป ต่อมาจึงมีการจัดกิจกรรมที่เกี่ยวกับการให้ความรู้ ฝึกอบรมหรือเพิ่มทักษะหลายลักษณะ ได้แก่ การฝึกอบรมด้านการทำปุ๋ยชีวภาพ และทัศนศึกษาดูงานด้านการคัดแยกขยะที่ตำบลสุเทพ อำเภอเมืองเชียงใหม่ การจัดค่ายกิจกรรมสำหรับแกนนำที่มาจากทุกหมู่บ้านๆ ละ 8 คน จากนั้นรับสมัครอาสาสมัครที่จะเป็นวิทยากรกระบวนการเพื่อจัดกิจกรรมการเรียนรู้แก่ราษฎร และจัดการอบรมหลักสูตรวิทยากรกระบวนการด้านการจัดการขยะมูลฝอยแก่วิทยากรกระบวนการที่อาสาสมัครเข้ามาดังกล่าว หลังจากมีการให้ความรู้ ฝึกอบรม เพิ่มทักษะ ดังที่กล่าวมาข้างต้นแล้ว มีการร่วมกันตัดสินใจเลือกชุดของการปฏิบัติ ซึ่งประกอบด้วย การประชุม การจัดฝึกอบรมราษฎร กลุ่มต่างๆ ได้แก่ ประชาชน

ทั่ว กลุ่มเยาวชน นักเรียนในโรงเรียน พระสงฆ์ และการศึกษาดูงาน จากนั้นสิ่งที่ทางชุมชนลงมือปฏิบัติหลังจาก การตัดสินใจ คือ แกนนำที่อาสาสมัครออกเผยแพร่ความคิดเรื่อง การจัดการขยะ โดยการคัดแยกก่อนทิ้งแก่ราษฎรหมู่บ้านต่างๆ ในลักษณะการประชุมสัญจรและมีการจัดการอบรม กลุ่มต่างๆ และนำไปทัศนศึกษาดูงานที่จังหวัดพิษณุโลก ขณะเดียวกันมีการจัดตั้งจุดรวบรวมขยะของชุมชน เพื่อรวบรวมไว้ขายและนำเงินมาใช้สำหรับกิจกรรมสาธารณประโยชน์ของชุมชน โดยมีการตั้งคณะกรรมการและอาสาสมัครเป็นผู้บริหารจัดการและมีการเปลี่ยนแปลงเกิดขึ้นหลายลักษณะและหลายระดับ กล่าวคือ ในระดับครัวเรือนมีการคัดแยกขยะก่อนทิ้งกันมากขึ้น โดยแยกขยะที่สามารถรีไซเคิลได้ออกมาเพื่อนำไปขายหรือนำไปทำประโยชน์อย่างอื่น เหลือแต่ขยะที่ต้องทำลาย ส่วนเศษอาหารแยกไว้ทำปุ๋ยอินทรีย์ และนำไปใส่ต้นไม้ในบริเวณบ้านในระดับชุมชน ปริมาณขยะที่ทิ้งกองข้างทางลดลง ระบบการจัดการขยะของชุมชนเป็นกิจลักษณะและเป็นระบบมากขึ้น คือมีจุดรวบรวมขยะที่แยกประเภทขยะชัดเจน เพื่อง่ายต่อการจัดการ มีอาคารพักขยะเพื่อคัดแยกก่อนนำไปขายให้ผู้รับซื้อของเก่า ในด้านอื่นๆ ที่มีการเปลี่ยนแปลงคือ คนในชุมชนมีความสำนึกเพิ่มขึ้นในการร่วมกันรักษาสิ่งแวดล้อมโดยเห็นได้จากการเปลี่ยนแปลงด้านพฤติกรรมเกี่ยวกับการคัดแยกขยะก่อนทิ้งของครัวเรือน

จากผลการศึกษาที่น่าเสนอมาข้างต้น 6 ประการ ของชุมชนตำบลคอนแก้ว จะเห็นได้ว่ามีการเริ่มต้นที่สภาพที่เป็นอยู่ มาสู่การสร้างความตระหนักให้เกิดขึ้นก่อน แล้วจึงมาสู่การให้ความรู้ฝึกอบรมและเพิ่มทักษะ จากนั้นจึงมีการตัดสินใจเกิดขึ้นเพื่อเลือกชุดของการปฏิบัติและลงมือปฏิบัติตามที่ตัดสินใจไว้ และมีการเปลี่ยนแปลงที่ต้องการเกิดขึ้น

1.2.3 การพัฒนาโครงการทางการศึกษานอกระบบโรงเรียน ด้านการจัดการขยะมูลฝอย จากการศึกษา พบว่า ชุมชนตำบลคอนแก้วมีการจัดการศึกษา นอกระบบในรูปแบบต่างๆ ได้แก่ การฝึกอบรม การจัดค่ายกิจกรรม การทัศนศึกษาดูงาน ซึ่งดำเนินการโดยผู้นำชุมชน ฝ่ายต่างๆ ร่วมกับองค์กร ภาคเอกชน ได้แก่ สมาคมวิถีทางเลือกและการดำเนินการเพื่อจัดการศึกษานอกระบบ รูปแบบต่างๆ นั้นจัดขึ้นทั้งภายในชุมชนเองและออกไปจัดนอกชุมชน โดยการจัดการศึกษานอกระบบโรงเรียนด้านการจัดการขยะมูลฝอยของชุมชนตำบลคอนแก้ว มีขั้นตอนในการพัฒนาโครงการทางการศึกษานอกระบบโรงเรียน ดังนี้ คือ ขั้นการวางแผน มีการประชุมร่วมกันของผู้นำชุมชนและตัวแทนฝ่ายต่างๆ ในชุมชน เพื่อวิเคราะห์สถานการณ์ที่เกิดขึ้นเกี่ยวกับการจัดการขยะมูลฝอย จากนั้นร่วมกันวิเคราะห์ความต้องการของผู้เรียน และรับสมัครอาสาสมัครเพื่อเป็นที่วิทยากรกระบวนการ ขั้นการออกแบบและดำเนินการ มีการประชุมที่อาสาสมัครวิทยากรกระบวนการเพื่อกำหนดวัตถุประสงค์ของการให้การศึกษา การระบุวิธีการจัดกิจกรรมการเรียนรู้ เทคนิค เครื่องมือ สื่อที่จะใช้ แต่ไม่มีการจัดทำแผนการสอนที่เป็นกิจลักษณะ แต่มีการประสาน

ด้านการจัดตั้งอำนาจความสะดวกก่อนดำเนินการภาคสนามคือทำการฝึกอบรมและ/หรือทัศนศึกษาดูงาน และการประเมินผล ไม่มีการระบุผลลัพธ์ที่ต้องการแต่มีการกำหนดแผนในการประเมินผล

1.2.4 การมีส่วนร่วมของชุมชนในด้านการจัดการขยะมูลฝอย พบว่า ประกอบด้วยภาคประชาชน ได้แก่ ผู้นำชุมชนที่เป็นทางการ คือ ฝ่ายบริหารและสมาชิกองค์การบริหารส่วนตำบลคอนแก้ว กำนัน ผู้ใหญ่บ้าน ผู้ช่วยผู้ใหญ่บ้าน และคณะกรรมการหมู่บ้านรวมทั้งผู้นำองค์กรชุมชนต่างๆ ตลอดจนสมาชิกองค์กรชุมชนเหล่านั้นและประชาชนทั่วไป ส่วนภาคเอกชน ได้แก่ สำนักงานสิ่งแวดล้อมเขต 10 จังหวัดเชียงใหม่ การมีส่วนร่วมในเรื่องใดบ้าง พบว่าแต่ละกลุ่มมีส่วนร่วมในเรื่องต่างๆ และในระดับที่แตกต่างกันได้ กล่าวคือ ผู้นำชุมชนมีส่วนร่วมในด้านการตัดสินใจตั้งแต่ขณะเริ่มต้นจนถึงขณะดำเนินการรวมไปถึงการปฏิบัติในด้านการแจกแจงทรัพยากรการบริหารและการประสานงานขอความร่วมมือจากผู้มีส่วนเกี่ยวข้อง นอกจากนี้ยังมีส่วนร่วมในเรื่องการรับประโยชน์จากการดำเนินงานในรูปของการยอมรับทางสังคมและชื่อเสียงที่เกิดขึ้นจากความสำเร็จในการดำเนินงาน และประการสุดท้ายคือ การมีส่วนร่วมในการประเมินผลสมาชิกกลุ่มองค์กรชุมชน และประชาชนทั่วไป มีส่วนร่วมหลักๆ ในเรื่องการตัดสินใจก่อนลงมือปฏิบัติและการลงมือปฏิบัติด้านการคัดแยกขยะมูลฝอยก่อนทิ้ง รวมไปถึงการร่วมรับผลประโยชน์ในรูปของเงินที่ได้จากการขนขยะ ความภาคภูมิใจในชื่อเสียงของชุมชนที่มีผลงานดีเด่นด้านการจัดการขยะ

ลักษณะการมีส่วนร่วม ในด้านฐานการเข้าร่วมในรูปสิ่งกระตุ้นหรือแรงจูงใจ แตกต่างกันไป คือ ผู้นำชุมชนฝ่ายต่างๆ จะมีสิ่งกระตุ้นหรือแรงจูงใจ ในเรื่องการเชิดชูจิตใจงาม ความมีจิตสาธารณะ ความเสียสละที่มีต่อส่วนรวม เป็นหลักและมีเรื่องความรุนแรงของปัญหาขยะในชุมชนประกอบ และต่อมาหลังจากดำเนินการได้ผลดีมาระยะหนึ่งมีแรงจูงใจเสริมเข้ามาอีกในรูปของรางวัลต่างๆ ที่เป็นผลมาจากความสำเร็จในการดำเนินงาน เช่น รางวัลตำบลที่มีผลงานด้านการพัฒนาสภาพแวดล้อมชุมชนดีเด่น ปี 2546 รางวัลชนะเลิศการประกวดชุมชนถึงขยะทองคำประจำปี 2545 เป็นต้น ในด้านของประชาชน มีสิ่งกระตุ้นหรือแรงจูงใจจากการจัดกิจกรรมของวิทยากรกระบวนการ คือ ส่วนราชการและองค์กรภาคเอกชนมีสิ่งกระตุ้น หรือแรงจูงใจที่มาจากความสอดคล้องระหว่างเป้าหมายและวัตถุประสงค์ขององค์กร และเป้าหมายของชุมชนซึ่งตรงกันในเรื่องการจัดการสิ่งแวดล้อมเรื่องขยะมูลฝอย รูปแบบการเข้าร่วม พบว่า ภาคประชาชนที่เป็นผู้นำชุมชน เข้าร่วมในรูปขององค์กร และเป็นการเข้าร่วม ส่วนประชาชนทั่วไปเข้าร่วมทั้งในรูปปัจเจกบุคคล (ครัวเรือน) และในรูปของกลุ่ม และเป็นการเข้าร่วมทางตรง และด้านภาครัฐและองค์กรเอกชนมีรูปแบบการเข้าร่วมที่เหมือนกัน คือ เข้าร่วมในนามขององค์กรและเป็นการเข้าร่วมทางตรงขอบเขตการเข้าร่วมด้านเวลาและกิจกรรม พบว่า ทั้งผู้นำชุมชนประชาชนทั่วไป

และองค์กรภาครัฐและเอกชนมีขอบเขตการเข้าร่วมทั้งด้านเวลาและกิจกรรม ทุกชั้นตอนในลักษณะเท่าเทียมกันผลของการเข้าร่วม ด้านการเสริมสร้างความเข้มแข็งทำให้ชุมชนตระหนักถึงศักยภาพของตนเองในการแก้ไขปัญหาที่เกิดขึ้นด้านขยะมูลฝอยด้วยพลังความสามารถและความร่วมมือของชุมชนและส่งผลต่อความร่วมมือในการทำกิจกรรมอื่นๆ เพื่อแก้ปัญหา เช่น มีการริเริ่มโครงการผลิตแก๊สชีวภาพ จากมูลสัตว์ ในด้านปฏิสัมพันธ์ พบว่า คนในชุมชนมีโอกาสร่วมกันมากขึ้น ในกิจกรรมด้านการจัดการขยะ เช่น การจัดทำจุกรวบรวมขยะ การคัดแยกขยะ การขายขยะ การนำผลประโยชน์ จากการขายขยะมาใช้ประโยชน์ส่วนรวมของหมู่บ้าน และองค์กรต่างๆ ในชุมชนมีการทำกิจกรรมที่หนุนช่วยซึ่งกันและกัน เช่น อบต.สนับสนุนงบประมาณเพื่อใช้ในการประชุมฝึกอบรมแก่กลุ่มอาสาสมัครที่เป็นวิทยากรกระบวนการ กลุ่มพระสงฆ์ กลุ่มเยาวชน เป็นต้น และองค์กรภาครัฐและเอกชนมีการทำงานร่วมกับชุมชนในลักษณะเพื่อนคู่คิด มากกว่าการสั่งการ ด้านบริบท พบว่า ลักษณะของงาน ด้านสิ่งนำเข้า ไม่มีความซับซ้อนในด้านเทคโนโลยีและทรัพยากรที่ใช้ดำเนินการ เนื่องจากง่ายต่อการทำความเข้าใจของชาวบ้านโดยนำสิ่งที่ชาวบ้านรู้อยู่แล้ว เช่น วิธีการจัดการขยะ ที่เอื้อต่อการอนุรักษ์ธรรมชาติที่บรรพบุรุษทำสืบต่อกันมา มาเป็นเนื้อหาในการเรียนรู้ด้วยทรัพยากรบุคคลเป็นคนในท้องถิ่น ส่วนทรัพยากรด้านงบประมาณนั้นก็เน้นการมีส่วนร่วมของภาครัฐ ภาคเอกชนและภาคประชาชน ด้านประโยชน์ พบว่า เป็นรูปธรรมเห็นผลในระยะเวลาสั้น คือ ประมาณ 3 ถึง 6 เดือน ทั้งประโยชน์ในเชิงปริมาณคือ ได้เงินจากการขายขยะ สำหรับปัจเจกบุคคล และสำหรับชุมชน รวมทั้งปริมาณขยะที่กองข้างทางลดลง และเกิดประโยชน์เชิงคุณภาพติดตามมา คือ มีความตระหนักในปัญหามากขึ้น จึงเกิดความร่วมมือมากขึ้น ด้านสภาพแวดล้อมของงาน พบว่า มีปัจจัยเกี่ยวข้องด้านสภาพสังคม และวัฒนธรรม ซึ่งเอื้อต่อการติดต่อสื่อสารและการขอความร่วมมือ

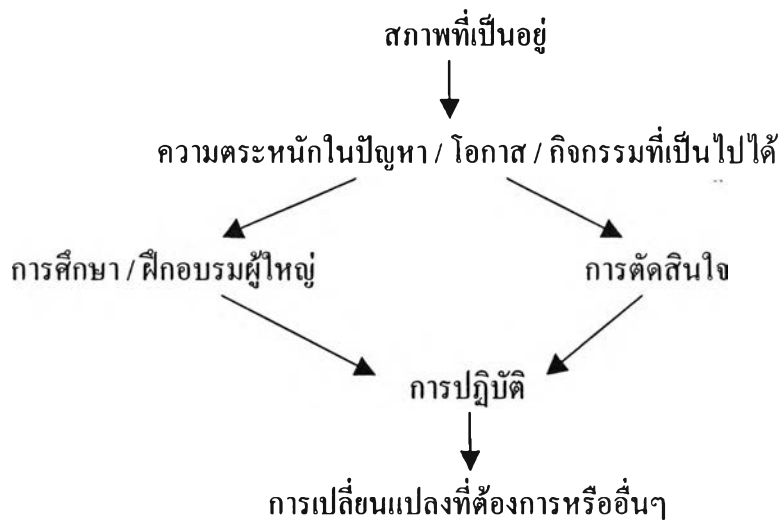
1.3 ชุมชนบรมไตรโลกนาถ 21 อำเภอเมืองพิษณุโลก จังหวัดพิษณุโลก

1.3.1 สภาพทั่วไปของชุมชน ชุมชนนี้ตั้งอยู่ในเขตการบริหารของเทศบาลนครพิษณุโลก มีที่ตั้งอยู่บริเวณชอยบรมไตรโลกนาถ 21 ถนนบรมไตรโลกนาถ มีลักษณะเป็นชุมชนเมืองที่มีการก่อตั้งขึ้นมาในลักษณะเป็นหมู่บ้านจัดสรร ต่อมาจึงมีการประกาศตั้งเป็นชุมชนตามระเบียบของทางราชการมีการจัดตั้งคณะกรรมการชุมชนขึ้นเพื่อร่วมกันบริหารการพัฒนาชุมชนร่วมกับเทศบาลนครพิษณุโลก ชุมชนนี้มีจำนวนครัวเรือน 120 ครัวเรือน ประชากร 420 คน ประชากรส่วนใหญ่ประกอบอาชีพค้าขาย รองลงมาคือ รับจ้างและรับราชการ สภาพสังคมประชาชนมีความสัมพันธ์ที่ดี มีกิจกรรมทางสังคมร่วมกันในรูปองค์กรต่างๆ เช่น กลุ่มออมทรัพย์ กลุ่มธนาคารขยะรีไซเคิล ชุมชนมีผลงานดีเด่น คือ การได้รับรางวัลชุมชนดีเด่นด้านสิ่งแวดล้อม

ระดับชาติ ปี 2544 และเป็นสถานที่ศึกษาคุณงานด้าน การจัดการสิ่งแวดล้อมของหน่วยงานและชุมชนต่างๆ

1.3.2 วิธีทางสู่การเปลี่ยนแปลง ในการดำเนินการด้านการจัดการขยะมูลฝอยของชุมชน มีวิธีการพัฒนาแบบที่เรียกว่า A dynamic change process ซึ่งมีลักษณะดังภาพที่ 22

ภาพที่ 22 A dynamic change process



รูปธรรมที่เกิดขึ้น ตามภาพดังกล่าวคือ สภาพที่เป็นอยู่ เนื่องจากการมีสภาพเป็นชุมชนเมือง การดำรงชีวิตจึงมีเศษสิ่งเหลือใช้เป็นจำนวนมาก ในขณะที่ทางเทศบาลนครพิษณุโลกสามารถดำเนินการจัดเก็บขยะได้ในปริมาณและเวลาที่จำกัดทำให้ขยะล้นที่รองรับ เกิดการเน่าเหม็น การตระหนักในปัญหา เกิดขึ้นจากการที่เทศบาลนครพิษณุโลก จัดโครงการประกวดชุมชนสะอาดขึ้น และโครงการดังกล่าวมีการนำคณะกรรมการชุมชนไปทัศนศึกษาคุณงานด้านการจัดการขยะมูลฝอยของเทศบาลเมืองลำพูน จากนั้นทางคณะกรรมการชุมชนจึงเกิดความตระหนักในปัญหาและริเริ่มความคิดที่จะแก้ไขปัญหาดังกล่าวขึ้นในชุมชนซึ่งความตระหนักนี้เกิดขึ้นพร้อมๆ กับแรงกระตุ้นจากโครงการประกวดชุมชนสะอาด ประธานชุมชน คือ นายเชาวรัตน์ คล้ายสอน ได้จัดการประชุมคณะกรรมการชุมชน และมีมติเห็นชอบตัดสินใจส่งชุมชนเข้าประกวด และดำเนินการจัดหาถังขยะเพิ่มเติมเพื่อให้พอกับปริมาณขยะเพิ่มทักษะ กิจกรรมเกี่ยวกับการให้การศึกษา ฝึกอบรมและเพิ่มทักษะด้านการจัดการขยะมูลฝอยเกิดขึ้นพร้อมๆ กับการตัดสินใจดำเนินการด้านการจัดการขยะ กล่าวคือ มีการจัดการอบรม จัดประชุมชี้แจง และจัดกิจกรรมทัศนศึกษาคุณงาน เพื่อให้ประชาชนในชุมชนทราบถึงวิธีการคัดแยกขยะในระดับครัวเรือน การนำขยะที่เป็นอินทรีย์วัตถุมาทำปุ๋ยชีวภาพ

และให้เกิดความสำนึกในการรักษาความสะอาดของชุมชน การลงมือปฏิบัติ จึงเกิดขึ้นทันทีหลังจากนั้น โดยการจัดหาถังขยะเพื่อแจกจ่ายให้กับครัวเรือนต่างๆ ในลักษณะแยกทิ้งตามประเภท คือ ขยะแห้ง และขยะเปียก มีการจัดที่รองรับขยะรวมตามจุดต่างๆ โดยวางข้างถนนในอัตรา 1 จุดต่อบ้าน 4-5 หลังคาเรือน มีการจัดตั้งธนาคารขยะขึ้นในชุมชนโดยมีที่ตั้งอยู่ ณ บ้านของนายเชาวรัตน์ คล้ายสวน ประธานชุมชน มีการจัดจุดสาธิตในการทำปุ๋ยชีวภาพจากขยะที่เป็นอินทรีย์วัตถุ มีการจัดตั้งศูนย์ การเรียนรู้ชุมชนด้านการจัดการขยะมูลฝอยขึ้น การเปลี่ยนแปลงที่เกิดขึ้นมีทั้งในระดับ ครัวเรือน และระดับชุมชน กล่าวคือ ระดับครัวเรือน มีการคัดแยกขยะก่อนทิ้ง มากขึ้นกว่าเดิม ระดับชุมชน มีสภาพแวดล้อมสะอาดขึ้น ปริมาณขยะน้อยลงกว่าเดิมมาก มีการจัดโครงการ ถนนปลอดถังขยะขึ้นในชุมชนและปรากฏว่า คนในชุมชนรู้จักกันมากขึ้น ซึ่งต่างจากเดิมที่ต่างคนต่างอยู่ ไม่มีกิจกรรมร่วมกัน เมื่อมีโครงการส่งชุมชนประกวดจึงมีกิจกรรมที่ร่วมกันทำมากขึ้น และมีการทำกิจกรรมอื่นๆ ร่วมกัน ที่แต่เดิมไม่เคยมีมาก่อน เช่น การจัดงานวันขึ้นปีใหม่ งานวันเด็ก แห่งชาติ งานสงกรานต์ และคนในชุมชนมีรายได้พิเศษจากการขายขยะที่คัดแยกไว้ และจากการขายของให้แก่ผู้มาทัศนศึกษาดูงานด้านการจัดการขยะในชุมชน จากที่กล่าวมาข้างต้นวิถีทางสู่ การเปลี่ยนแปลงด้านการจัดการขยะมูลฝอยของชุมชนบรมไตรโลกนาถ 21 มีการเริ่มต้นจากสภาพ ที่เป็นอยู่มาสู่การเกิดความตระหนักในปัญหา โอกาส และกิจกรรมที่เป็นไปได้ จากนั้นจึงมีการตัดสินใจดำเนินการพร้อมๆ กับการจัดการศึกษาและฝึกอบรม ต่อมาก็มีการลงมือปฏิบัติด้านการจัดการ ขยะมูลฝอยในรูปแบบต่างๆ และมีการเปลี่ยนแปลงที่ต้องการเกิดขึ้น

1.3.3 การพัฒนาโครงการทางการศึกษานอกระบบโรงเรียน ด้านการจัดการขยะ มูลฝอย จากการศึกษา พบว่า ชุมชนบรมไตรโลกนาถ 21 มีการจัดการศึกษานอกระบบในรูปแบบ ต่างๆ ได้แก่ การฝึกอบรม การสาธิต การทัศนศึกษาดูงาน ซึ่งดำเนินการโดยเทศบาลนครพิษณุโลก และทางชุมชนส่งบุคคลเป้าหมายเข้าร่วม เช่น คณะกรรมการชุมชน และตัวแทนของคนในชุมชน ส่วนภายในชุมชนเอง การให้ความรู้หรือสร้างความเข้าใจ ใช้วิธีการประชุมชี้แจงหรือประชุม ปรึกษาหารือ ไม่ได้มีการพัฒนาโครงการทางการศึกษานอกระบบโรงเรียนด้วยตนเอง

1.3.4 การมีส่วนร่วมของชุมชน ด้านการจัดการขยะมูลฝอย ผู้มีส่วนร่วมประกอบ ด้วยภาคประชาชน ได้แก่ คณะกรรมการชุมชน คณะกรรมการกลุ่มองค์กรต่างๆ ที่มีอยู่ในชุมชน และประชาชนทั่วไป ที่อาศัยอยู่ในชุมชนส่วนภาครัฐ ได้แก่ ฝ่ายสาธารณสุขและฝ่ายพัฒนาชุมชน เทศบาลนครพิษณุโลก และในฝ่ายสาธารณสุขมีผู้เชี่ยวชาญจากประเทศเยอรมันนี้ ทำหน้าที่เป็นที่ ปรึกษาเกี่ยวกับเรื่องการจัดการขยะมูลฝอยด้วย การมีส่วนร่วมในเรื่องใดบ้าง ผู้นำชุมชนจะมี ส่วนร่วมตั้งแต่การวางแผนการตัดสินใจการบริหารและการลงมือปฏิบัติ ในขณะที่ประชาชน ทั่วไปจะมีส่วนร่วมในการปฏิบัติและการบริจาคทรัพยากรในการดำเนินการ ส่วนภาครัฐได้แก่

เทศบาลนครพิษณุโลกมีส่วนร่วมในการสนับสนุนงบประมาณในการฝึกอบรม ทัศนศึกษาดูงาน การซื้อวัสดุอุปกรณ์ เช่น ถังขยะ วัสดุสาริตการทำปุ๋ยชีวภาพ ตลอดจนการจัดทำหลักสูตรฝึกอบรม ด้านการจัดการขยะมูลฝอย ส่วนการมีส่วนร่วมในการรับผลประโยชน์นั้น ทุกกลุ่มมีส่วนร่วมรับผลประโยชน์ในลักษณะที่แตกต่างกันกล่าวคือ ผู้นำชุมชนได้รับประโยชน์ในแง่ความภาคภูมิใจที่ได้รับ การยอมรับและยกย่องนับถือจากคนในชุมชนและจากภาครัฐที่สามารถเป็นแกนนำในการดำเนินงานด้านการจัดการขยะมูลฝอยจนเกิดผลสำเร็จ มีชื่อเสียง ได้รับรางวัลชุมชนดีเด่น ด้านสิ่งแวดล้อม ระดับชาติ ประจำปี 2544 และเป็นพื้นที่ศึกษาดูงานด้านการจัดการสิ่งแวดล้อมขององค์กรและชุมชนอื่นๆ ส่วนประชาชนทั่วไป ในชุมชน ก็ได้รับประโยชน์ในรูปของเงินรายได้เพิ่มเติมจากการขายขยะรีไซเคิล และขายสินค้าที่ชุมชนร่วมกันผลิตขายแก่ผู้มาศึกษาดูงานในชุมชน รวมทั้งความภาคภูมิใจในชื่อเสียงของชุมชนในด้านของภาครัฐคือเทศบาลนครพิษณุโลก ได้รับประโยชน์ในด้านความมีชื่อเสียงด้านการจัดการสิ่งแวดล้อม ชุมชน เกี่ยวกับการจัดการขยะมูลฝอย และการได้รับความร่วมมืออย่างดีจากชุมชนสำหรับเรื่องการประเมินผลนั้น ไม่มีการดำเนินการอย่างเป็นทางการเป็นกิจลักษณะแต่อย่างใด

ลักษณะการเข้าร่วม มีฐานการเข้าร่วมในรูปสิ่งกระตุ้นหรือแรงจูงใจ แตกต่างกัน กล่าวคือ ผู้นำชุมชน มีสิ่งกระตุ้นหรือแรงจูงใจในเรื่องความต้องการสร้างความสามัคคีของคนในชุมชนและการต้องการรางวัลในการประกวดชุมชนสะอาด ประชาชนทั่วไปมีสิ่งกระตุ้นและ แรงจูงใจหลักๆ เกี่ยวกับการมีรายได้จากการขายขยะรีไซเคิล การได้รับปันผลจากการเป็นสมาชิกธนาคารขยะรีไซเคิล และการมีโอกาสพบปะและร่วมกิจกรรมกับสมาชิกคนอื่นๆ ในชุมชนในโอกาสต่างๆ ที่กรรมการชุมชนจัดขึ้น ด้านภาครัฐมีสิ่งกระตุ้นหรือแรงจูงใจในรูปของผลงานและความมีชื่อเสียงขององค์กร

รูปแบบการเข้าร่วม พบว่า ผู้นำชุมชนมีรูปแบบเข้าร่วมทางตรงในรูปของการเป็นคณะกรรมการส่วนสมาชิกองค์กรและประชาชนทั่วไปนั้น มีรูปแบบการเข้าร่วมทางตรงในรูปของปัจเจกบุคคลในด้านภาครัฐคือ เทศบาลนครพิษณุโลก มีรูปแบบการเข้าร่วมทางตรงในรูปขององค์กรและผู้เชี่ยวชาญจากประเทศเยอรมันนั้นถือว่า เป็นผู้เข้าร่วมทางอ้อมผ่านฝ่ายสาธารณสุขของเทศบาลนครพิษณุโลก ขอบเขตของการเข้าร่วมด้านเวลาและกิจกรรม พบว่า ผู้นำชุมชนและภาครัฐคือเจ้าหน้าที่ฝ่ายสาธารณสุขและพัฒนาชุมชนของเทศบาลนครพิษณุโลก ใช้เวลาร่วมกันในการดำเนินกิจกรรมต่างๆ แต่ละขั้นตอนในลักษณะเท่าเทียม ส่วนประชาชนทั่วไป มีขอบเขตการเข้าร่วมในด้านเวลาและกิจกรรมจะเน้นหนักไปในเรื่องการร่วมปฏิบัติด้านการคัดแยกขยะรีไซเคิล และการร่วมกิจกรรมของธนาคารขยะรีไซเคิลของชุมชน ผลของการเข้าร่วม ด้านการเสริมสร้างความเข้มแข็งนั้น คนในชุมชนมีการรวมตัวกันทำกิจกรรมต่างๆ ในรูปกลุ่มมากขึ้นกว่าเดิม

เช่น การบริหารธนาคารขยะรีไซเคิลร่วมกันมีการจัดตั้งกลุ่มเพื่อทำกิจกรรมทางสังคมร่วมกันได้แก่ กลุ่มออมทรัพย์ กลุ่มเยาวชน กลุ่มอาชีพทำขนม กลุ่มแม่บ้าน ซึ่งทำให้ชุมชนสามารถแก้ไขปัญหาพื้นฐานของตัวเองได้ ในระดับหนึ่งโดยไม่ต้องอาศัยความช่วยเหลือหรือการสงเคราะห์จากภายนอก ชุมชนแต่เพียงอย่างเดียว เช่นที่ผ่านมา ส่วนผลทางด้านปฏิสัมพันธ์ คนในชุมชนมีการรู้จักกันมากขึ้นกว่าเดิม ซึ่งมีสภาพต่างคนต่างอยู่ ส่งผลให้มีความสัมพันธ์กันมากขึ้น มีการจัดกิจกรรมเพื่อเสริมสร้างความสัมพันธ์ที่ดีของคนในชุมชนขึ้นในโอกาสต่างๆ เช่น งานฉลองวันขึ้นปีใหม่ งานวันสงกรานต์

ด้านบริบท ประกอบด้วย 2 ประเด็นคือ ลักษณะของงานในด้านสิ่งนำเข้าและประโยชน์ และสภาพแวดล้อมของงาน ลักษณะของงาน ด้านสิ่งนำเข้า ไม่มีความซับซ้อนในเรื่องเทคโนโลยี และทรัพยากรที่ใช้ดำเนินการแต่สิ่งนำเข้าด้านความรู้เกี่ยวกับวิธีการคัดแยกขยะ และการสร้างสำนักเป็นเรื่องที่ต้องอาศัยระยะเวลา ส่วนสิ่งนำเข้าด้าน เงิน วัสดุ อุปกรณ์ ส่วนใหญ่ได้รับการสนับสนุนจากเทศบาลนครพิษณุโลกและบางส่วนคณะกรรมการชุมชนร่วมกันบริจาคด้านประโยชน์ มีความเป็นตัวเป็นตนที่ชัดเจน ระยะเวลาที่ส่งผลให้เห็นถึงผลประโยชน์ของงานใช้เวลาไม่นานทั้งประโยชน์ในเชิงปริมาณและเชิงคุณภาพ เชิงปริมาณได้แก่ การลดลงของปริมาณขยะทั้งระดับครัวเรือนและระดับชุมชน และการได้เงินพิเศษจากการขายขยะรีไซเคิล เห็นได้ทันทีลงมือทำ ส่วนเชิงคุณภาพคือ คนในชุมชนเกิดความภูมิใจ และเกิดความตระหนักในความสำคัญของการร่วมมือกันดูแลความสะอาดของชุมชนอย่างต่อเนื่อง สภาพแวดล้อมของงาน มีปัจจัยเกี่ยวข้อง คือ ปัจจัยทางด้านสังคม มีการปรับตัวโดยการริเริ่มของคณะกรรมการชุมชน ในการกระตุ้นให้คนในชุมชนมีความสัมพันธ์กันดีขึ้นทำให้ส่งผลดีต่อการดำเนินงานด้านการจัดการขยะมูลฝอย อย่างไรก็ตาม ปัจจัยในอดีต เช่น ประสบการณ์การรับรู้ของชุมชน ซึ่งมีน้อย เพราะก่อเกิดขึ้นมาในระยะสั้น และปัจจัยทางกายภาพของความเป็นชุมชนเมืองไม่ได้เป็นอุปสรรคต่อการดำเนินงานด้านการจัดการขยะมูลฝอยของชุมชนบรมไตรโลกนาถ 21

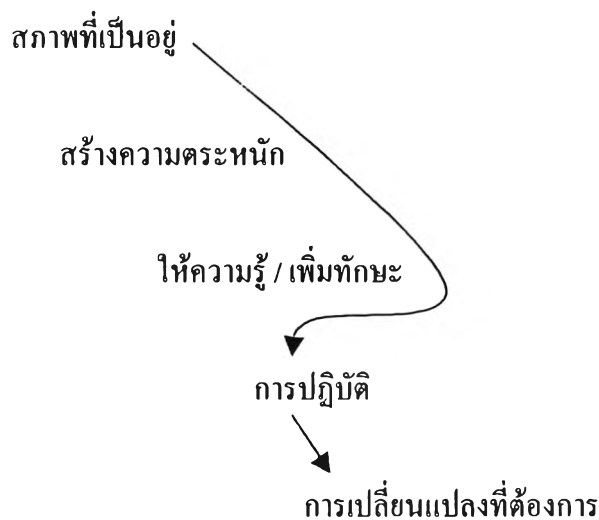
1.4 ชุมชนพันปี อำเภอเมืองพิษณุโลก จังหวัดพิษณุโลก

1.4.1 ข้อมูลทั่วไปของชุมชน ชุมชนนี้เดิมเป็นหมู่บ้านหนึ่งของตำบลวัดจันทร์ ซึ่งเป็นชุมชนดั้งเดิม ที่อยู่อาศัยร่วมกันมาหลายชั่วอายุ ต่อมามีการจัดตั้งเป็นชุมชนพันปี ในปี พ.ศ.2528 โดยอยู่ภายใต้การบริหารของเทศบาลนครพิษณุโลก สภาพความเป็นอยู่มีลักษณะกึ่งเมืองกึ่งชนบท ประชาชนมีความสัมพันธ์ใกล้ชิดกันในลักษณะเครือญาติ มีการรวมกลุ่มทำกิจกรรมทางสังคม เช่น กลุ่มออมทรัพย์ กลุ่มเยาวชน กลุ่มอาชีพต่างๆ ผลงานดีเด่นของชุมชนนี้คือ

การดำเนินงานโครงการธนาคารขยะรีไซเคิล ซึ่งเป็นสถานที่ศึกษาดูงานและเป็นศูนย์การเรียนรู้ของเทศบาลนครพิษณุโลก

1.4.2 วิธีทางสู่การเปลี่ยนแปลง ในการดำเนินงานด้านการจัดการขยะมูลฝอยมี
 วิธีทางการพัฒนาแบบ The bureaucratic rout to development ซึ่งมีลักษณะดังภาพ 23

ภาพที่ 23 The bureaucratic rout to development



รูปธรรมที่เกิดขึ้นตามภาพดังกล่าว คือ สภาพเดิมที่เป็นอยู่ การจัดการขยะมูลฝอยมีปัญหาคือ ขยะมีปริมาณมากจนล้นที่รองรับที่ทางเทศบาลจัดไว้ให้ ทำให้เกิดความสกปรกมีขยะเกลื่อนกลาดตามข้างถนน ประกอบกับทางชุมชนมีพื้นที่ทิ้งขยะที่จำกัดจึงทำให้ปริมาณขยะที่กำจัดล้นตามไปด้วย จากปัญหาที่พบ ประธานชุมชน คือ นายอวิรุช นาทิพย์ ซึ่งมีตำแหน่งเป็นสมาชิกสภาเทศบาลนครพิษณุโลก ได้นำนโยบายการคัดแยกขยะและการรับซื้อขยะมาให้ชุมชนปฏิบัติเลย โดยไม่ได้ผ่านขั้นตอนของการสร้างความตระหนักและการให้ความรู้หรือเพิ่มทักษะแต่อย่างใดก็ตาม มีการให้ความรู้และเพิ่มทักษะด้านการจัดการขยะมูลฝอยเกิดขึ้นด้วย แต่เกิดขึ้นติดตามมาหลังจากลงมือปฏิบัติแล้ว ได้แก่ การอบรม การสาธิต การศึกษาดูงาน รายละเอียดเกี่ยวกับการปฏิบัติ มีดังนี้ การประชาสัมพันธ์ทางเสียงตามสาย และติดประกาศให้ประชาชนรวบรวมขยะรีไซเคิลประเภทต่างๆ ไว้ตามบ้าน เพื่อทางกรรมการชุมชนจะไปรับซื้อ คณะกรรมการชุมชนขอความร่วมมือจากเยาวชนที่อาสาสมัครออกตระเวนซื้อขยะรีไซเคิลตามบ้านในวันเสาร์-อาทิตย์ และนำมารวบรวมไว้ที่อาคารพักขยะรวมของชุมชนต่อจากนั้นจึงนำไปขายให้กับผู้รับซื้อของเก่า คือ บริษัททวงษ์พาณิชย์ จำกัด จากนั้น มีการจัดตั้งธนาคารขยะรีไซเคิลขึ้นในโรงเรียนวัดพัน โดยความร่วมมือกันระหว่างบ้าน วัด โรงเรียน และภาครัฐคือ เทศบาลนครพิษณุโลก และภาค

เอกชน คือ บริษัททวงษ์พาณิชย์จำกัด วิธีปฏิบัติคือ บ้านเรือนเป็นผู้คัดแยกและรวบรวมขยะรีไซเคิลไว้ เพื่อนำมาฝากหรือขายให้กับธนาคารขยะรีไซเคิลของโรงเรียน วัดเป็นผู้ให้การสนับสนุนในด้านการประชาสัมพันธ์ เชิญชวนให้ประชาชนร่วมมือและให้ใช้สถานที่ก่อสร้างอาคารธนาคารขยะรีไซเคิล เทศบาลนครพิษณุโลก ให้การสนับสนุนด้านการอบรมให้ความรู้ เพิ่มทักษะ และจัดที่รองรับขยะให้บริษัททวงษ์พาณิชย์ สนับสนุนเงินทุนในการดำเนินงานธนาคารขยะและรับซื้อขยะรีไซเคิลจากธนาคารขยะของชุมชนพื้นที่ นอกจากนี้ มีการสาธิตการทำปุ๋ยชีวภาพในโรงเรียน และโรงเรียนนำของเหลือใช้มาประดิษฐ์เป็นอุปกรณ์การเรียนการสอน รูปแบบต่างๆ และเป็นโรงเรียนต้นแบบในเรื่อง การรักษาสิ่งแวดล้อม การปฏิบัติดังกล่าวข้างต้น ทำให้เกิดการเปลี่ยนแปลงเกิดขึ้นหลายลักษณะได้แก่ ในระดับครัวเรือน มีการคัดแยกขยะก่อนทิ้งมากขึ้น โดยแยกขยะที่สามารถรีไซเคิลได้รวบรวมไว้ขาย ทำให้เกิดกระแสความตื่นตัวในเรื่องการซื้อขายขยะรีไซเคิลโดยคนทั่วไป ทั้งภายในชุมชนและภายนอกชุมชน ผลที่ตามมาคือ สภาพโดยทั่วไปของชุมชนมีความสะอาดและเป็นระเบียบมากขึ้นกว่าเดิม ปริมาณขยะลดน้อยลงมาก และคนในวัยเด็กและเยาวชนได้เรียนรู้เรื่องการหารายได้พิเศษและมีการออมเกิดขึ้น โดยนำเงินที่ได้จากการขายขยะรีไซเคิลฝากเข้ากลุ่มออมทรัพย์ ที่จัดตั้งขึ้นพร้อมๆ กับธนาคารขยะรีไซเคิล รูปธรรมของการดำเนินงานด้านการจัดการขยะมูลฝอยของชุมชนพื้นที่นั้น จะเห็นได้ว่า เมื่อเริ่มต้นจากสภาพเดิมที่เป็นอยู่ ได้ข้ามขั้นตอนของการสร้างความตระหนัก และการให้ความรู้หรือเพิ่มทักษะ ไปสู่การตัดสินใจปฏิบัติโดยทันที ในขณะที่มีการให้การศึกษาหรือเพิ่มทักษะเกิดขึ้นตามมาภายหลัง และมีการเปลี่ยนแปลงที่ต้องการให้เกิดขึ้น

1.4.3 การพัฒนาโครงการทางการศึกษานอกระบบโรงเรียนด้านการจัดการขยะมูลฝอย จากการศึกษา พบว่า มีการดำเนินงานที่เกี่ยวข้องกับการจัดการศึกษานอกระบบโรงเรียนด้านการจัดการขยะมูลฝอย ไม่ได้ดำเนินการโดยชุมชน แต่เป็นการดำเนินการร่วมกันระหว่างชุมชนและเทศบาลนครพิษณุโลก ในรูปแบบต่างๆ ได้แก่ การฝึกอบรม การสาธิต การจัดกิจกรรมทัศนศึกษาดูงานซึ่งทางเทศบาลนครพิษณุโลกเป็นผู้จัดขึ้น และทางชุมชนจัดคนเข้าร่วม โดยมีกลุ่มเป้าหมายที่ประกอบด้วย กลุ่มเยาวชน กลุ่มสตรี กลุ่มอาสาสมัครสาธารณสุขหมู่บ้าน (อสม.) ทั้งนี้ โดยมีภาคเอกชนเข้ามาดำเนินการร่วมด้วย ได้แก่ บริษัททวงษ์พาณิชย์ จำกัด ซึ่งเป็นบริษัทเอกชนที่ทำธุรกิจด้านการซื้อขายขยะรีไซเคิล

1.4.4 การมีส่วนร่วมของชุมชนในด้านการจัดการขยะมูลฝอย ด้านมิติ ผู้มีส่วนร่วมประกอบด้วยภาคประชาชนได้แก่ คณะกรรมการชุมชน คณะกรรมการวัดพื้นที่ และประชาชนทั่วไป ส่วนภาครัฐ ได้แก่ เทศบาลนครพิษณุโลก โดยฝ่ายสาธารณสุขและฝ่ายพัฒนาชุมชน และโรงเรียนเทศบาลวัดพื้นที่ ภาคเอกชน ได้แก่ บริษัททวงษ์พาณิชย์ จำกัด การมีส่วนร่วม

ในเรื่องไคบัง ประธานชุมชน คือ ผู้ตัดสินใจนำนโยบายด้านการคัดแยกขยะและการตั้งธนาคารขยะรีไซเคิลลงมาปฏิบัติในชุมชน โดยมีคณะกรรมการชุมชนเป็นผู้ร่วมปฏิบัติในด้านการประชาสัมพันธ์ การประชุมชี้แจงและการรับซื้อขยะรีไซเคิล รวมทั้งการดำเนินงานธนาคารขยะรีไซเคิลในช่วงแรกตั้งก่อนที่จะให้ทางโรงเรียนวัดพันปี ดำเนินการในเวลาต่อมา ประชาชนทั่วไปมีส่วนร่วมในด้านการคัดแยกขยะก่อนทิ้ง รวบรวมขยะรีไซเคิลที่แยกไว้มาฝากธนาคารขยะรีไซเคิลหรือขายเอง เทศบาลนครพิษณุโลก มีส่วนร่วมในเรื่องการจัดหลักสูตรอบรมให้ความรู้แก่บุคคลเป้าหมาย ที่ทางชุมชนส่งเข้าไปรับการอบรม ให้การสนับสนุนงบประมาณและวัสดุอุปกรณ์ เช่น ถังขยะ วัสดุสาริต การทำปุ๋ยอินทรีย์ โรงเรียนวัดพันปี มีส่วนร่วมในฐานะหน่วยหลักในชุมชนที่รับผิดชอบการดำเนินงานธนาคารขยะรีไซเคิล บริษัทวงษ์พาณิชย์มีส่วนร่วมในเรื่องการสนับสนุนงบประมาณสร้างธนาคารขยะรีไซเคิล และเงินสนับสนุนการดำเนินงานธนาคารขยะรีไซเคิล และเป็นผู้รับซื้อขยะที่ทางธนาคารชุมชนขยะรีไซเคิลรวบรวมไว้ รวมทั้งร่วมกับเทศบาลนครพิษณุโลก จัดการอบรมให้ความรู้แก่ประชาชน ลักษณะการเข้าร่วม ฐานการเข้าร่วมในรูปสิ่งกระตุ้นหรือแรงจูงใจ มีลักษณะแตกต่างกันไปในแต่ละกลุ่ม กล่าวคือ ประธานชุมชนในฐานะผู้นำความคิด และนโยบายลงมาให้ชุมชนปฏิบัติมีสิ่งกระตุ้นหรือแรงจูงใจเกี่ยวกับการสนองนโยบายขององค์กรที่ตนสังกัดอยู่ เนื่องจากเป็นสมาชิกสภาเทศบาลนครพิษณุโลก และการทำนโยบายดังกล่าวลงมาสู่ชุมชนก็ถือเป็นการสร้างคะแนนนิยมในผลงานดังกล่าวนี้ ส่วนคณะกรรมการชุมชนที่ร่วมปฏิบัติมีสิ่งกระตุ้นหรือแรงจูงใจ คือ ความต้องการให้ปัญหาชุมชนได้รับการแก้ไขจากทางเทศบาล ในขณะที่ประชาชนทั่วไปมีสิ่งกระตุ้นหรือแรงจูงใจ คือ ความต้องการให้ปัญหาชุมชนได้รับการแก้ไขจากทางเทศบาล ในขณะที่ประชาชนทั่วไปมีสิ่งกระตุ้นหรือแรงจูงใจในเรื่องรายได้ที่ได้จากการขายขยะรีไซเคิล ทางด้านภาครัฐคือ เทศบาลนครพิษณุโลก และโรงเรียนวัดพันปีนั้น มีสิ่งกระตุ้นหรือแรงจูงใจในเรื่องผลงานและความมีชื่อเสียงขององค์กรตลอดจนความศรัทธาที่จะได้รับจากประชาชน และรูปแบบการเข้าร่วม คณะกรรมการชุมชนมีรูปแบบการเข้าร่วมทางตรงในรูปของคณะกรรมการดำเนินการรับซื้อขยะรีไซเคิลในระยะแรกก่อนที่โรงเรียนจะดำเนินการต่อภายหลัง ส่วนประชาชนทั่วไปมีรูปแบบการเข้าร่วมทางตรงในฐานะปัจเจกบุคคล ในขณะที่ภาครัฐคือ เทศบาลนครพิษณุโลก และโรงเรียนวัดพันปีเข้าร่วมทางตรงในนามขององค์กรท้องถิ่นและสถาบันการศึกษาในชุมชน ส่วนบริษัทวงษ์พาณิชย์ จำกัด มีรูปแบบการเข้าร่วมทางตรงในฐานะภาคีที่ร่วมงานกับเทศบาลนครพิษณุโลก ขอบเขตการเข้าร่วมด้านเวลาและกิจกรรม พบว่า ผู้นำชุมชนและเจ้าหน้าที่ภาครัฐ คือ เทศบาลนครพิษณุโลกและคณะครูอาจารย์โรงเรียนวัดพันปี จะใช้เวลาร่วมกันในการดำเนินกิจกรรมต่างๆ แต่ละขั้นตอนในลักษณะเท่าเทียม แต่ประชาชนทั่วไปจะมีขอบเขตการเข้าร่วมในด้านเวลาและกิจกรรมที่เน้นหนักไปในเรื่องการปฏิบัติด้านการคัดแยกขยะรีไซเคิล

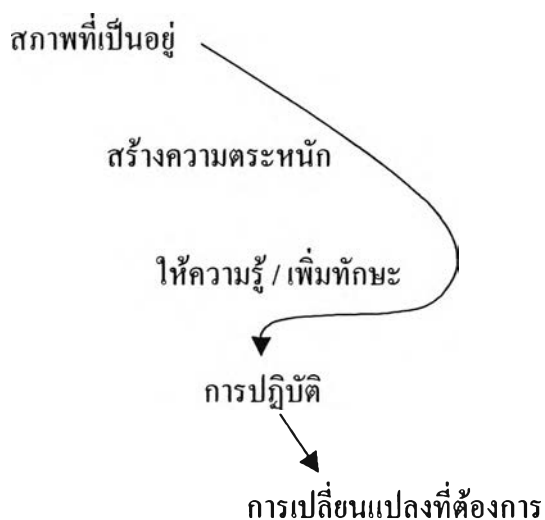
ผลของการเข้าร่วม ด้านการเสริมสร้างความเข้มแข็งนั้น ชุมชนสามารถแก้ไขปัญหาที่ชุมชนประสบ ด้วยพลังความร่วมมือของคนในชุมชนเองเป็นหลัก โดยมีภาคีจากนอกชุมชนสนับสนุน กระทั่ง ปัญหาขยะมูลฝอยได้รับการแก้ไขให้บรรเทาลงไป ส่วนทางด้านปฏิสัมพันธ์นั้น พบว่า ภาคส่วนต่างๆ ในชุมชนทำงานร่วมกันได้ดีขึ้น ได้แก่ บ้าน ซึ่งหมายถึงประชาชนรายครัวเรือนมีความตื่นตัวทำงานส่วนรวมร่วมกับโรงเรียนและวัดอย่างใกล้ชิด ด้านบริบท ประกอบด้วย 2 ประเด็นคือ ลักษณะของงาน ในด้านสิ่งนำเข้าและประโยชน์และสภาพแวดล้อมของงาน ลักษณะของงาน ด้านสิ่งนำเข้า ไม่มีความวับซ้อนด้านเทคโนโลยี และทรัพยากรที่ใช้ดำเนินการ สิ่งที่ต้องมือปฏิบัตินั้น ชุมชนสามารถดำเนินการได้เองโดยทันที แต่สิ่งที่ต้องอาศัยเวลาสร้างความเข้าใจเพิ่มเติม คือ การฝึกอบรม เพิ่มทักษะและสร้างความตระหนัก เพื่อให้เกิดความยั่งยืนในการปฏิบัติต่อๆ มาในระยะยาว ส่วนสิ่งนำเข้าในด้านอื่นๆ เช่น เงินทุนดำเนินงาน ธนาคารขยะรีไซเคิล และตัวอาคารได้รับการสนับสนุนจากเทศบาลนครพิษณุโลก และบริษัทวงษ์พาณิชย์จำกัด เป็นหลัก ด้านประโยชน์ เห็นได้ชัดเจน มีความเป็นตัวตน ส่งผลให้เห็นได้ทันที เช่น เมื่อขายขยะรีไซเคิลที่รวบรวมไว้ได้เงินก็สามารถนำมาออมหรือมาซื้อสิ่งของอื่นที่ต้องการได้เลย ประโยชน์เชิงคุณภาพ ที่ปรากฏชัด คือ ปริมาณขยะลดลงชุมชนสะอาดขึ้น ความร่วมมือดีขึ้นในการทำงานเพื่อส่วนรวม สภาพแวดล้อมของงาน ปัจจัยในอดีตเกี่ยวกับประสบการณ์การรับรู้ของชุมชนที่เคยเป็นพื้นที่นอกเขตการปกครองของเทศบาล คือ เป็นตำบลวัดจันทร์ ลักษณะดังกล่าวนี้ ทำให้เกิดการขอความร่วมมือได้ง่ายขึ้น เพราะความสัมพันธ์ใกล้ชิดกันที่มีอยู่เดิมแล้ว ทำให้การทำงานสะดวกและรวดเร็วขึ้น เมื่อเทียบกับชุมชนเมืองทั่วไป

1.5 ชุมชนตำบลช่อแฮ อำเภอเมืองแพร่ จังหวัดแพร่

1.5.1 ข้อมูลทั่วไปของชุมชน ชุมชนนี้เป็นชุมชนดั้งเดิมที่ก่อกำเนิดมาเป็นเวลาหลายร้อยปี มีหมู่บ้านตำบลทั้งหมด 9 หมู่บ้าน โดยอยู่ในเขตการบริหารของเทศบาลตำบลช่อแฮ ส่วนหนึ่งและอยู่ในเขตการบริหารขององค์การบริหารส่วนตำบลช่อแฮ อีกส่วนหนึ่ง พื้นที่ส่วนที่อยู่ในเขตเทศบาล มีจำนวน 5 หมู่บ้าน สภาพทั่วไป มีลักษณะเป็นชุมชนชนบท ประชาชนมีความสัมพันธ์ใกล้ชิดกันในลักษณะเครือญาติ มีการทำกิจกรรมทางสังคมร่วมกันในหลายรูปแบบ เช่น ธนาคารหมู่บ้าน กลุ่มสตรี กลุ่มเยาวชน กลุ่มออมทรัพย์ กลุ่มอาชีพต่างๆ เป็นต้น

1.5.2 วิถีทางสู่การเปลี่ยนแปลง (Route to change) ในการดำเนินการด้านการจัดการขยะมูลฝอยของชุมชน มีวิถีทางการพัฒนาแบบ The bureaucratic route to development ซึ่งมีลักษณะดังภาพ 24

ภาพที่ 24 the bureaucratic route to development



มีรูปธรรมที่เกิดขึ้น ตามภาพดังกล่าว คือ สภาพเดิมที่เป็นอยู่ ชุมชนไม่มีการจัดการขยะมูลฝอยในรูปแบบการคัดแยกก่อนทิ้ง แต่มีวิธีการกำจัดขยะมูลฝอยลักษณะต่างๆ เช่น รวบรวมไว้แล้วนำไปฝังหรือเผา ในบริเวณบ้านหรือตามทุ่งนาหรือไถ่สูงหรือถึงขยะวางหน้าบ้าน เพื่อให้รถบริการของเทศบาลมาเก็บขนไปทิ้งในที่กำจัดที่เทศบาลจัดไว้ แต่สภาพโดยทั่วไป เกี่ยวกับปริมาณขยะที่ถือว่าปริมาณไม่มาก ขนาดคันภาชนะรองรับที่มีตามจุดต่างๆ ที่จัดไว้ในชุมชน แต่มีแนวโน้มของปริมาณเพิ่มขึ้นกว่าเดิม เนื่องจากวิถีการดำรงชีวิตสมัยใหม่ ผู้นำชุมชน จำนวนหนึ่งที่สนใจเรื่องการรักษาสภาพแวดล้อมของชุมชน ได้ร่วมกันนำแนวคิดเรื่องการคัดแยกขยะรีไซเคิลก่อนทิ้ง มาให้ประชาชนปฏิบัติโดยการมอบหมายให้กลุ่มเยาวชนที่สมัครใจร่วมกิจกรรม รวมตัวกันและแบ่งกลุ่มออกไปรับซื้อขยะรีไซเคิลตามบ้านในวันหยุดสุดสัปดาห์ และรวบรวมไว้เพื่อให้บริการชุมชนจัดการนำไปขายให้กับร้านรับซื้อของเก่า สนับสนุนเรื่องเงินทุนและการจัดการเช่น การประชาสัมพันธ์ให้ชาวบ้านทราบ การชี้แจงวิธีการดำเนินการ การขาย เป็นต้น และมีชาวบ้านบางส่วนที่ร่วมปฏิบัติ คือ คัดแยกขยะรีไซเคิล แล้วรวบรวมไว้ขาย เมื่อมีกลุ่มเยาวชนมารับซื้อ การเปลี่ยนแปลงที่เกิดขึ้น คือจากสภาพเดิมที่ไม่มีการคัดแยกขยะก่อนทิ้ง เริ่มมีครัวเรือนบางส่วนคัดแยกขยะรีไซเคิลไว้ขาย มีกิจกรรมซื้อขายขยะรีไซเคิลเกิดขึ้นในชุมชน มีอาสาสมัครที่เป็นเยาวชนเข้ามาร่วมกันออกตระเวนรับซื้อขยะ ปริมาณขยะที่ทิ้งตามที่รองรับขยะจุดต่างๆ มีปริมาณลดลงระดับหนึ่ง

จากผลการศึกษา 3 ประเด็นข้างต้น จะเห็นได้ว่า รูปธรรมในการจัดการขยะมูลฝอยของชุมชน ตำบลช่อแฮนั้น มีวิถีทางพัฒนาที่เริ่มต้นจากสภาพที่เป็นอยู่ไปสู่การปฏิบัติเลย โดยไม่ผ่านขั้นตอนของการสร้างความตระหนัก และการให้ความรู้หรือเพิ่มทักษะ ซึ่งมีลักษณะดังภาพที่

1.5.3 การพัฒนาโครงการทางการศึกษานอกระบบโรงเรียนด้านการจัดการขยะมูลฝอย จากการศึกษา พบว่า ในด้านการดำเนินงานด้านการจัดการขยะมูลฝอยของชุมชนตำบลช่อแฮนั้น ไม่มีการจัดการศึกษานอกระบบโรงเรียนเข้ามาเกี่ยวข้องเลย แต่อย่างไรก็ตามทางชุมชนมีการให้ความรู้ พัฒนาทักษะ และสร้างแรงจูงใจให้แก่ประชาชนโดยการประชุมชี้แจงเป็นครั้งคราว และอาศัยการประชาสัมพันธ์เพิ่มเติมเมื่อมีกิจกรรมการรับซื้อขยะแต่ละครั้ง

1.5.4 การมีส่วนร่วมของชุมชน ด้านการจัดการขยะมูลฝอย ด้านมิติ ประกอบด้วย 3 ประเด็น คือ ใครบ้างมีส่วนร่วม มีส่วนร่วมเรื่องใดบ้าง และลักษณะการเข้าร่วม ผู้มีส่วนร่วมในการดำเนินงานด้านการจัดการขยะมูลฝอยของชุมชนตำบลช่อแฮ ประกอบด้วย คณะกรรมการชุมชน กลุ่มเยาวชน และประชาชนรายครัวเรือน การมีส่วนร่วมในเรื่องใดบ้าง ผู้นำชุมชน ซึ่งได้แก่ คณะกรรมการชุมชน เป็นผู้นำแนวทางและวิธีการคัดแยกขยะรีไซเคิล เพื่อรวบรวมไว้ขายมาแนะนำ และประชุมชี้แจงให้ประชาชนลงมือปฏิบัติ กลุ่มเยาวชนที่สมัครใจ มีส่วนร่วมในการออกตระเวนรับซื้อขยะรีไซเคิลตามบ้านและประชาชนเป็นผู้ร่วมมือในการคัดแยกขยะก่อนทิ้งและรวบรวมไว้ขาย ลักษณะการเข้าร่วม มีประเด็นย่อยตามกรอบการศึกษา 4 ประเด็น โดยมีข้อค้นพบคือมีฐานการเข้าร่วมในรูปสิ่งกระตุ้นหรือแรงจูงใจ มีลักษณะแตกต่างกันในกลุ่มต่างๆ กล่าวคือ ผู้นำมีแรงจูงใจในเรื่องการริเริ่มกิจกรรมใหม่ๆ ขึ้นในชุมชน เป็นการสร้างผลงานและความศรัทธาจากประชาชน ในขณะที่กลุ่มเยาวชนที่อาสาสมัครเข้าร่วมมีแรงจูงใจในเรื่อง การได้ค่าตอบแทนเล็กน้อย จากการทำกิจกรรมรับซื้อขยะและการยกย่องชมเชยจากผู้ใหญ่ ส่วนประชาชนทั่วไปมีแรงจูงใจจากการได้เงินจากการขายขยะรีไซเคิล รูปแบบการเข้าร่วม ทั้งผู้นำ เยาวชน และประชาชน เข้าร่วมทางตรง ทั้งการร่วมในนามกลุ่ม และปัจเจกบุคคล ขอบเขตการเข้าร่วมด้านเวลาและกิจกรรม พบว่า ทั้งผู้นำชุมชน เยาวชน และประชาชนทั่วไป มีส่วนร่วมในด้านการใช้เวลาปฏิบัติกิจกรรม ร่วมกันในลักษณะเท่าเทียมและใกล้ชิดเคียงกัน ผลการเข้าร่วม พบว่า ไม่ส่งผลมากนักทั้งในด้านการเสริมสร้างความเข้มแข็ง และด้านปฏิสัมพันธ์ เนื่องจากกิจกรรมดังกล่าวเกิดขึ้นในชุมชนเพียงชั่วระยะเวลาหนึ่งแล้วยุติไป เนื่องจากมีข้อจำกัดบางประการเกี่ยวกับปรับเปลี่ยนตำแหน่งของผู้นำ ด้านบริบท ลักษณะของงาน ด้านสิ่งนำเข้า พบว่า ไม่มีความซับซ้อน ทั้งด้านเทคโนโลยีและทรัพยากรต่างๆ ในการดำเนินการ แต่ขาดการนำเข้าด้านความรู้ ทักษะ ที่จะก่อให้เกิดความตระหนักหรือเกิดการเปลี่ยนแปลงเจตคติ นอกจากนั้นยังขาดการแสวงหาแนวร่วมที่เป็นภาคีในการดำเนินการ เช่น

องค์กรปกครองท้องถิ่นหรือสถาบันการศึกษาในชุมชน ด้านประโยชน์ ถือว่า สามารถเห็น ได้ชัดเจน ส่งผลทันทีในรูปตัวเงินที่ได้ จากการขายขยะรีไซเคิล แต่เชิงคุณภาพในรูปความสะอาด หรือความ สัมพันธ์ของคนในชุมชนยังปรากฏผลไม่ชัดเจน สภาพแวดล้อมของงาน พบว่า มีปัจจัยที่เกี่ยวข้อง คือ ปัจจัยด้านการรับรู้ร่วมกันของชุมชนด้านการจัดการขยะมูลฝอย ยังมีน้อยเกินไป เนื่องจากขาด การสร้างเจตคติที่พึงประสงค์ ที่จะกระตุ้นหรือจูงใจให้ปฏิบัติต่อเนื่อง

2. การนำผลการศึกษาจากชุมชนนำร่องมาประยุกต์ใช้ในชุมชนเป้าหมายตำบล ร่องฟอง

2.1 ภาพทั่วไปและสภาพด้านการจัดการขยะมูลฝอยของชุมชนตำบลร่องฟอง

2.1.1 บริบทภายในชุมชน ตำบลร่องฟองเป็นชุมชนดั้งเดิมที่ตั้งรกรากอยู่อาศัยกัน มาประมาณร้อยปีเศษ เดิมขึ้นอยู่กับตำบลทุ่งไธ้ง เป็นบ้านหมู่ที่ 3 ของตำบลทุ่งไธ้ง อำเภอเมืองแพร่ จังหวัดแพร่ สาเหตุที่ใช้ชื่อว่าบ้านร่องฟอง เนื่องจากบริเวณที่ตั้งมีลำห้วยชื่อร่องฟองไหลผ่าน บ้าน ร่องฟอง ซึ่งเดิมเป็นหมู่บ้านเล็กๆ ได้มีการเติบโตขึ้นเป็นลำดับ ทางราชการจึงมีการตั้งหมู่บ้านใหม่ เพิ่มขึ้น เพื่อให้เกิดความคล่องตัวในการบริหาร โดยแบ่งจาก 1 หมู่บ้านเพิ่มเป็น 4 หมู่บ้าน เมื่อปี พ.ศ.2528 และต่อมาในปี พ.ศ.2533 ได้มีการประกาศตั้งตำบลร่องฟองขึ้นเป็นครั้งแรก แยกเป็นเอก เทศออกจากตำบลทุ่งไธ้ง โดยมีหมู่บ้านในเขตการปกครอง 4 หมู่บ้าน คือ บ้านร่องฟองหมู่ที่ 1 ถึง หมู่ที่ 4 และต่อมาเมื่อมีจำนวนประชากรและจำนวนหลังคาเรือนเพิ่มขึ้น จึงมีการแยกหมู่บ้าน เพิ่มขึ้นอีก 1 หมู่บ้านคือ บ้านร่องฟอง หมู่ที่ 5 โดยแยกจากหมู่ที่ 1 ปัจจุบันตำบลร่องฟองประกอบด้วย 5 หมู่บ้าน คือ บ้านร่องฟองหมู่ที่ 1 ถึงหมู่ที่ 5 มีประชากรรวมทั้งสิ้น 3,653 คน แยกเป็นชาย 1,711 คน หญิง 1,942 คน มีจำนวนหลังคาเรือนทั้งสิ้น 1,186 หลังคาเรือน อยู่ภายใต้การบริหารของ องค์กรบริหารส่วนตำบลร่องฟอง ชุมชนมีคำขวัญประจำตำบล คือ “ชายดีเหล็ก หญิงเย็บผ้า นำหน้าเศรษฐกิจ พิชิตความจน ชุมชนให้ความร่วมมือ เป้าหมายคือคุณภาพชีวิต” รูปแบบความ สัมพันธ์ระหว่างสมาชิกในชุมชนมีความใกล้ชิดกันสูง มีความผูกพันกันในลักษณะที่เป็นเครือ ญาติกันทั้งตำบล สภาพความเป็นอยู่ของคนส่วนใหญ่ ยังมีสภาพของความเป็นชุมชนชนบทที่อยู่กัน ฉันทันพี่น้อง มีการพึ่งพาอาศัยกัน มีความเอื้ออาทรซึ่งกันและกัน สมาชิกในชุมชนอยู่กันอย่าง สงบสุขนอกจากนั้นยังมีการรวมกลุ่มหลายรูปแบบ เช่น กลุ่มสตรีแม่บ้าน กลุ่มเยาวชน กลุ่ม อาสาสมัครสาธารณสุขประจำหมู่บ้าน (อสม.) กลุ่มออมทรัพย์ กลุ่มอาชีพตัดเย็บเสื้อผ้า กลุ่มอาชีพ ดีเหล็ก กลุ่มกองทุนหมู่บ้าน กลุ่มที่นับถือศาสนาคริสต์ กลุ่มผู้สูงอายุ กลุ่มเกษตรกร เป็นต้น ขนบธรรมเนียมประเพณี และวัฒนธรรมที่สำคัญของชุมชนมีเอกลักษณ์เฉพาะตัวของชาวพื้นเมือง ภาคเหนือ ที่สำคัญ ได้แก่ ประเพณีสงกรานต์ประเพณียี่เป็ง วันเพ็ญเดือนสิบสอง ประเพณีไหว้พระ ราชดู่ฮ่อแฮ วัฒนธรรมพื้นบ้าน ที่มีชื่อเสียงของตำบลคือ การฟ้อนดาบ ซึ่งมีการสืบทอดกันมาช้านาน

สภาพด้านการประกอบอาชีพของประชากรในชุมชน ส่วนใหญ่คือ ร้อยละ 80 ของครัวเรือนทั้งหมด ประกอบอาชีพอุตสาหกรรมในครัวเรือน ซึ่งมี 2 ประเภทหลักๆ คือ อาชีพตัดเย็บเสื้อผ้าสำเร็จรูป และอาชีพทำเครื่องเหล็ก นอกนั้นอีกร้อยละ 20 ของจำนวนครัวเรือนประกอบอาชีพอื่นๆ เช่น ทำการเกษตร ค้าขาย รับราชการ รับจ้าง รูปแบบการผลิต มีลักษณะทั้งที่เป็นอุตสาหกรรมในครัวเรือน ที่มีตั้งแต่ขนาดเล็กที่ทำกันเฉพาะสมาชิกในครอบครัวไปจนถึงโรงงานหรือสถานประกอบการขนาดกลางและขนาดใหญ่ ที่มีลูกจ้างหรือคนงานตั้งแต่ 10-50 คน และเป็นการผลิตด้วยการใช้เครื่องจักรและเทคโนโลยีสมัยใหม่แทบทั้งหมดปัจจัยการผลิตหลัก ได้แก่ เงินทุน เครื่องจักร เครื่องยนต์ โรงเรือนที่ใช้ประกอบการ และแรงงานคนที่ใช้ในการผลิต ที่ส่วนใหญ่เป็นคนในท้องถิ่นเป็นหลัก ที่เหลือบางส่วนเป็นแรงงานที่มาจากพื้นที่ใกล้เคียงในอำเภอเมืองแพร่ ส่วนแรงงานจากต่างอำเภอและต่างจังหวัดมีจำนวนน้อย องค์ความรู้และภูมิปัญญาที่โดดเด่นคือ การประกอบอาชีพตีเหล็ก หรือทำเครื่องเหล็ก ซึ่งถือเป็นอาชีพดั้งเดิมที่สืบทอดกันมาหลายชั่วอายุคน ซึ่งแต่เดิมจะใช้วิธีการแบบดั้งเดิมคือ ใช้การตีด้วยมือและใช้เครื่องมือแบบพื้นบ้าน ต่อมาจึงมีการพัฒนาการตามยุคสมัย มีการปรับเปลี่ยนมาใช้เครื่องจักรกลและเครื่องมือแรงต่างๆ ในการผลิต วิธีการสืบทอดภูมิปัญญาด้านการตีเหล็กใช้วิธีการสอนจากพ่อ แม่ ปู่ ย่า ตา ยาย มาสู่ลูกหลาน ด้วยการปฏิบัติจริงในครอบครัว

2.1.2 สภาพด้านการจัดการขยะมูลฝอยระดับชุมชน ด้านการจัดระบบเก็บกักขยะมูลฝอยชั่วคราว วิธีการที่ดำเนินการอยู่ คือ การจัดซื้อถังขยะวางตามจุดต่างๆ บริเวณริมถนน เพื่อให้ครัวเรือนนำขยะรวมไว้เพื่อรอการเก็บขนโดยรถเก็บขยะขององค์การบริหารส่วนตำบลโดยมีสัดส่วนประมาณ 3-5 หลังคาเรือนต่อ 1 ถัง ทั้งนี้โดยไม่มีการแยกถังเพื่อใส่ขยะแบบแยกประเภท ด้านการจัดระบบรวบรวมขยะมูลฝอย ดำเนินการโดยวิธีให้เราเก็บขยะขององค์การบริหารส่วนตำบล มาตระเวนรวบรวมตามถังขยะที่วางไว้ตามจุดต่างๆ ริมทุกสายในตำบล เพื่อขนไปยังบริเวณที่กำจัดขยะของตำบล ด้านการเก็บขนขยะมูลฝอย ใช้วิธีดำเนินการโดยองค์การบริหารส่วนตำบลร้องฟอง บริหารจัดการเองโดยใช้พนักงานลูกจ้างชั่วคราวเป็นผู้ดำเนินการ โดยมีระยะทางจากที่ตั้งบ้านเรือนไปถึงจุดกำจัดขยะของตำบล ประมาณ 3 กิโลเมตร ด้านการดำเนินกิจกรรมเกี่ยวกับการแปลงรูปขยะ เช่น การลดปริมาณด้วยวิธีเครื่องกล ด้วยวิธีเผา และด้วยระบบแยกองค์ประกอบ พบว่า ตำบลร้องฟองยังไม่มีการดำเนินการแปลงรูปด้วยหลักการดังกล่าวแต่อย่างใด ด้านการดำเนินกิจกรรมเกี่ยวกับ การนำกลับมาใช้ประโยชน์ ยังไม่มีการดำเนินการเป็นกิจลักษณะ แต่ประชาชนทั่วไปบางส่วนมีการคัดแยกขยะไว้เพื่อขายบ้าง แต่ยังไม่นิยมทำกันแพร่หลาย ด้านการกำจัดขยะมูลฝอยของชุมชนตำบลร้องฟองมีสถานที่สำหรับใช้เป็นกำจัดขยะมูลฝอยของตำบล มีพื้นที่ประมาณ 3 ไร่เศษตั้งอยู่ห่างจากชุมชนประมาณ 3 กิโลเมตร วิธีการกำจัดขยะที่ใช้อยู่คือ

การฝึกลงและและการเผาแบบไม่ถูกหลักสุขาภิบาล ปัญหาเกี่ยวกับการจัดการขยะมูลฝอยของชุมชนที่สำคัญ คือ ปริมาณขยะมีจำนวนมากกว่าถังรองรับที่ทางองค์การบริหารส่วนตำบล จัดไว้ให้ เนื่องจากมีขยะจากสถานประกอบการเช่น โรงงานตัดเย็บผ้า โรงงานทำเครื่องเหล็ก และขยะจากบ้านเรือนต่างๆ ไป ทำให้มีขยะกองนอกถังเพื่อรอการเก็บขนไปยังที่กำจัดขยะเป็นเวลานาน เพราะรถเก็บขนขยะมีเพียง 1 คัน แต่ใช้เก็บขยะทั้ง 5 หมู่บ้าน ประสบการณ์ที่ผ่านมาของชุมชนเกี่ยวกับแนวทางการจัดการขยะมูลฝอยเดิมทางชุมชนใช้วิธีการจ้างเอกชนเก็บขนขยะไปทิ้งยังที่กำจัดขยะของตำบล ต่อมาองค์การบริหารส่วนตำบลจัดซื้อรถเก็บขยะจึงดำเนินการเอง ยังไม่มีแนวทางดำเนินการที่ชัดเจนในการจัดการขยะมูลฝอยที่เป็นไปตามหลักการจัดการขยะมูลฝอย รวมทั้งยังไม่เคยมีการแสวงหาความร่วมมือกับหน่วยงานหรือชุมชนอื่นๆ เพื่อร่วมกันหาแนวทางปฏิบัติด้านการจัดการขยะมูลฝอย

2.1.3 สภาพทั่วไปด้านการจัดการขยะมูลฝอยระดับครัวเรือน การเก็บกักขยะมูลฝอยชั่วคราวส่วนใหญ่ใช้ถุงพลาสติกใส่ของทั่วไป นอกนั้นใส่ภาชนะที่จัดหาไว้และถุงดำสำหรับใส่ขยะและส่วนใหญ่ของครัวเรือนร้อยละ 77.21 ไม่มีการคัดแยกขยะก่อนทิ้ง มีการคัดแยกบางส่วนและบางครั้งร้อยละ 18.44 และคัดแยกทุกอย่างและทุกครั้ง เพียงร้อยละ 1.12 ด้านการขนถ่าย ใช้บริการรถขนขยะของ อบต. มากที่สุดคือร้อยละ 99.04 โดยจ่ายค่าใช้จ่ายเดือนละ 20 บาท 30 บาท และ 100 บาท

2.2 ผลการจัดประชุมประชาคมของตำบลร่องฟอง เพื่อหาข้อสรุปเบื้องต้นเกี่ยวกับรูปแบบวิถีทางสู่การเปลี่ยนแปลงในการดำเนินงานด้านการจัดการขยะมูลฝอย และสภาพการมีส่วนร่วมของชุมชนในการดำเนินงานจัดการประชุมประชาคมมีขั้นตอนและวิธีดำเนินการคือ

2.2.1 ผู้วิจัยร่วมประชุมกับคณะผู้นำชุมชนของตำบลร่องฟอง โดยประสานขอความร่วมมือกับทางองค์การบริหารส่วนตำบล เป็นผู้นำคณะผู้นำและกำหนดวัน เวลา และสถานที่ เพื่อชี้แจงรายละเอียดเกี่ยวกับการดำเนินงานวิจัยในด้านความเป็นมาวัตถุประสงค์ วิธีการและขั้นตอนต่างๆ ของการวิจัย การดำเนินการประชุมดังกล่าวนี้ มีขึ้นเมื่อวันที่ 6 กุมภาพันธ์ 2547 โดยมีผู้ร่วมประกอบด้วย ผู้นำฝ่ายต่างๆ ทุกส่วนรวมทั้งเจ้าหน้าที่ภาครัฐที่ปฏิบัติงานในตำบลที่ประชุมรับทราบรายละเอียดเกี่ยวกับการดำเนินงานวิจัยและมีการพิจารณาหารือกันในประเด็นที่เกี่ยวข้องกับรายละเอียดของวิธีการดำเนินงานแต่ละขั้นตอนและที่ประชุมมีมติเห็นชอบให้มีการจัดประชุมราษฎรเป็นรายหมู่บ้าน ในรูปการประชุมสัญจรเพื่อประชาสัมพันธ์เบื้องต้นให้ประชาชนรับทราบโดยทั่วถึงก่อนที่จะมีการประชุมประชาคมระดับตำบลขึ้นเป็นลำดับต่อไป ซึ่งที่ประชุมครั้งนี้มีมติให้จัดขึ้นในเดือนมีนาคม 2547 หลังจากที่มีการประชุมสัญจรครบทุกหมู่บ้านแล้ว

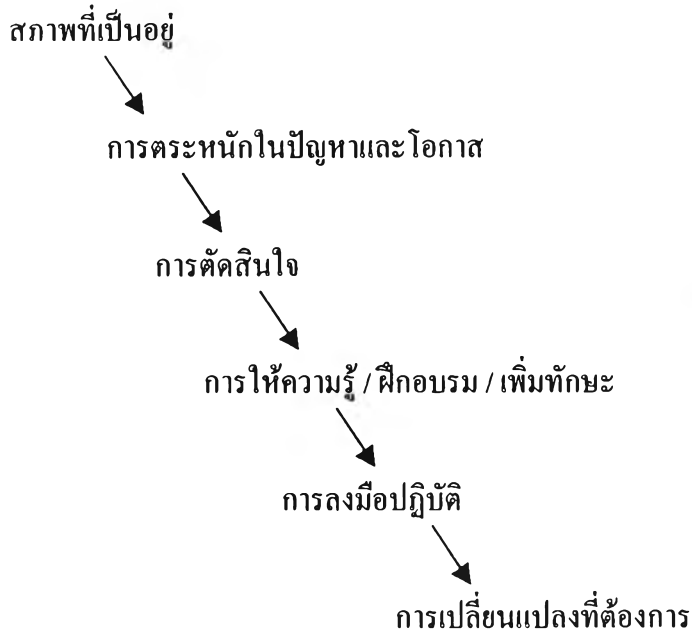
2.2.2 จัดการประชุมเพื่อประชาสัมพันธ์แจ้งข่าวสารให้ประชาชนได้รับทราบ เป็นรายหมู่บ้าน รวมทั้ง 5 หมู่บ้าน ของตำบล โดยผู้วิจัยประสานงานกับผู้ใหญ่บ้านและ อบต. ในการประกาศทางเสียงตามสายของแต่ละหมู่บ้าน เพื่อนัดหมายวัน เวลา และสถานที่ประชุม จากนั้นจึงดำเนินการประชุม โดยมีคณะผู้นำที่ประกอบด้วย ทีมขององค์การบริหารส่วนตำบล กำนัน ผู้ใหญ่บ้าน และคณะกรรมการหมู่บ้านเป็นแกนนำและผู้วิจัยร่วมดำเนินการ

2.2.3 การเตรียมทีมวิทยากรกระบวนการ ดำเนินการโดยผู้วิจัยประสานขอความร่วมมือบุคคลที่มีประสบการณ์และทักษะด้านการจัดกระบวนการ มาร่วมจัดการประชุมประชาคม ทั้งนี้โดยมีการประชุมเตรียมความพร้อม 1 ครั้ง ก่อนดำเนินการ เพื่อให้ทราบความเป็นมา วัตถุประสงค์ เนื้อหา วิธีการ ขั้นตอน โดยละเอียด

2.2.4 จัดการประชุมประชาคมระดับตำบลขึ้นในวันที่ 6 มีนาคม 257 โดยมีผู้ร่วมกิจกรรม ที่ประกอบด้วย ผู้บริหารและสมาชิกองค์การบริหารส่วนตำบล กำนัน ผู้ใหญ่บ้าน ผู้ช่วยผู้ใหญ่บ้าน สารวัตรกำนัน แพทย์ประจำตำบล คณะกรรมการและสมาชิกชมชนกลุ่มต่างๆ คณะกรรมการประชาคมหมู่บ้านและตำบล คณะกรรมการโบสถ์คริสต์ เจ้าอาวาสวัดร่องฟอง คณะกรรมการวัด คณะกรรมการการศึกษาขั้นพื้นฐาน หัวหน้าคุ้มบ้านและกรรมการคุ้มบ้าน และประชาชนทั่วไป จำนวนทั้งสิ้น 521 คน โดยมีขั้นตอนการดำเนินการ คือ กำนันตำบลร่องฟอง (นายบุญศรี กาทองทุ่ง) กล่าวเปิดการประชุม และนายกองค์การบริหารส่วนตำบลร่องฟอง (นางประชิด กาทองทุ่ง) กล่าวถึงความเป็นมาและวัตถุประสงค์การจัดประชุมประชาคมตำบลร่องฟอง เกี่ยวกับการดำเนินงานด้านการจัดการขยะมูลฝอย จากนั้นผู้วิจัยและทีมวิทยากร กระบวนการแนะนำตัวและร่วมกันดำเนินการตามขั้นตอนการประชุมที่กำหนดไว้ ซึ่งประกอบด้วยการบรรยายพิเศษ เรื่อง “ความสำคัญของการจัดการขยะมูลฝอยโดยชุมชนมีส่วนร่วม” โดยวิทยากรรับเชิญจากบริษัททวงษ์พาณิชย์ จำกัด (นายธาริน อยู่ครอบ และคณะ) การนำเสนอแนวคิดเกี่ยวกับวิถีทางสู่การเปลี่ยนแปลงในการพัฒนาของอลัน โรเจอร์ (Alan Roger) และผลการวิจัยระยะที่ 1 ในพื้นที่ชุมชนนาร่อง 5 ชุมชน ที่ผู้วิจัยดำเนินการไปแล้วโดย ผู้วิจัย และช่วงต่อมาคือเปิดโอกาสให้มีการแลกเปลี่ยนเรียนรู้โดยให้ที่ประชุมร่วมกันแสดงความคิดเห็นและซักถามเพิ่มเติมเกี่ยวกับแนวคิดเกี่ยวกับวิถีทางสู่การเปลี่ยนแปลงของอลัน โรเจอร์ (Alan Roger) และผลการวิจัยระยะที่ 1 จากนั้นแบ่งกลุ่มผู้เข้าประชุมออกเป็น 5 กลุ่ม ตามหมู่บ้าน เพื่อให้แต่ละกลุ่มวิเคราะห์สถานการณ์ในหมู่บ้านของตนประกอบการตัดสินใจในการลงมติเลือกวิถีทางสู่การเปลี่ยนแปลงในการดำเนินงานด้านการจัดการขยะมูลฝอยของชุมชน โดยผู้วิจัยและคณะวิทยากรกระบวนการดำเนินการ และรวมกลุ่มใหญ่อีกครั้ง ที่ประชุมใหญ่ของประชาคมทั้ง 5 หมู่บ้าน ร่วมกันหาข้อสรุปเบื้องต้นเกี่ยวกับรูปแบบวิถีทางสู่การเปลี่ยนแปลง (route to change) ในการดำเนินงานด้านการจัดการขยะมูลฝอยของ

ชุมชนตำบลร่องฟอง ข้อสรุปเบื้องต้นซึ่งเป็นมติที่ประชุม คือ การเลือกใช้วิถีทางสู่การเปลี่ยนแปลงที่เรียกว่า Early decision-making in the development route ซึ่งมีลักษณะดังภาพที่ 25 จากนั้นมีการประเมินผลการจัดประชุมประชาคมโดยวิธีการประเมินความพึงพอใจของผู้เข้าร่วมประชุม

ภาพที่ 25 Early decision-making in the development route



วิถีทางสู่การเปลี่ยนแปลงรูปแบบดังกล่าวตามภาพที่ 6 นั้น เป็นรูปแบบที่ไม่ปรากฏในผลการศึกษาชุมชนนาร่องทั้ง 5 ชุมชน ในการวิจัยระยะที่ 1 ที่ผู้วิจัยเป็นผู้ดำเนินการ แต่เป็นรูปแบบหนึ่งในแนวคิดเกี่ยวกับวิถีทางสู่การเปลี่ยนแปลงในการพัฒนาที่ออลัน โรเจอร์ (Alan Roger) กล่าวถึงและสรุปไว้การมีส่วนร่วมของชุมชนในการจัดการประชุมประชาคม ด้านมิติ ผู้มีส่วนร่วมประกอบด้วยผู้นำชุมชน ได้แก่ คณะผู้บริหาร และสมาชิกองค์การบริหารส่วนตำบล กำนันผู้ใหญ่บ้าน ผู้ช่วยผู้ใหญ่บ้าน คณะกรรมการหมู่บ้าน หัวหน้าคุ้มบ้าน คณะกรรมการองค์กรชุมชนต่างๆ ประชาชนทั่วไปที่เป็น ตัวแทนครัวเรือน เจ้าหน้าที่ภาครัฐที่ปฏิบัติงานในตำบล ภาคเอกชนที่เข้าร่วม ได้แก่คณะวิทยากรจากบริษัทวงษ์พาณิชย์จำกัด จังหวัดพิษณุโลก การมีส่วนร่วมในเรื่องใดบ้าง พบว่า แต่ละกลุ่มมีส่วนร่วมในลักษณะต่างๆ ดังนี้ ผู้นำชุมชนทุกฝ่ายที่กล่าวถึงข้างต้น มีส่วนร่วมประการแรกคือ การตัดสินใจทั้งขณะเริ่มต้นและขณะดำเนินการ กล่าวคือ การตัดสินใจเกี่ยวกับขั้นตอนและวิธีดำเนินการจัดประชาคม วัน เวลา สถานที่จัด และการตัดสินใจที่เกี่ยวกับปัญหาเฉพาะหน้าขณะดำเนินการ ในด้านต่อมาคือ การมีส่วนร่วมในการปฏิบัติ ผู้นำจะเป็นผู้แจกแจง

ทรัพยากรที่จะใช้ดำเนินการ เช่น เรื่องงบประมาณ สื่อ วัสดุอุปกรณ์ จากนั้นคือ การมีส่วนร่วมในการบริหาร และประสานงานขอความร่วมมือ หลังจากการปฏิบัติแล้ว คือ การมีส่วนร่วมในด้านประโยชน์ สิ่งที่ผู้นำได้ร่วมรับประโยชน์จากการจัดประชุมประชาคม คือ ความภาคภูมิใจที่ทำงานสำเร็จและได้รับคำชมเชยจากประชาชนโดยทราบจากผลการประเมินความพึงพอใจของผู้เข้าร่วม ประการสุดท้าย ผู้นำมีส่วนร่วมในการดำเนินการประเมินผล กล่าวคือ เป็นผู้แสดงความเห็นในแบบประเมิน เช่นเดียวกับผู้ร่วมประชุมอื่นๆ และร่วมกันสรุปผลการประเมิน ในส่วนของประชาชนทั่วไปที่เข้าร่วมการประชุมประชาคม มีส่วนร่วมหลัก คือ การปฏิบัติ กล่าวคือ การเข้าร่วมประชุมตามวัน เวลา ที่กำหนดและมีส่วนร่วมในการรับประโยชน์ กล่าวคือ ทำให้ชุมชนได้ข้อสรุปในการดำเนินงานด้านการจัดการขยะมูลฝอยที่เป็นระบบชัดเจน และมีส่วนร่วมในการประเมินผลโดยการเป็นผู้ให้ความเห็นในการประเมินความพึงพอใจของผู้ร่วมประชุม ในส่วนของเจ้าหน้าที่ภาครัฐที่เข้าร่วม มีส่วนร่วมหลักคือ การสนับสนุนปฏิบัติตามขั้นตอนของการประชุมให้เป็นไปด้วยความราบรื่น เกิดความสะดวก ในส่วนของภาคเอกชน ได้แก่ คณะวิทยากรจากบริษัททวงษ์พาณิชย์จำกัด ทำหน้าที่เป็นผู้บรรยายให้ความรู้ ซึ่งถือเป็นการมีส่วนร่วมด้านการปฏิบัติงานในการจัดการประชุมประชาคมครั้งนี้

ลักษณะการเข้าร่วม มีฐานการเข้าร่วมในรูปสิ่งกระตุ้นหรือแรงจูงใจ มีลักษณะแตกต่างกันไป กล่าวคือ กลุ่มผู้นำ มีฐานการเข้าร่วมและการจูงใจหลัก 2 เรื่อง คือ สำนึกรักชุมชน และการคำนึงถึงผลประโยชน์ทางอ้อมที่ชุมชนตำบลร่องฟองจะได้รับหากการดำเนินงานเรื่องการจัดการขยะมูลฝอยบังเกิดผล ส่วนแรงจูงใจรอง คือ เรื่องการได้รับคะแนนเสียงในส่วนของผู้นำที่อยู่ในองค์การบริหารส่วนตำบล และการได้รับความเชื่อถือยกย่องในส่วนขององค์การบริหารส่วนตำบลและผู้นำอื่นๆ ในส่วนของประชาชนทั่วไป มีฐานการเข้าร่วมและแรงจูงใจหลักในเรื่องการร่วมกันสร้างชื่อเสียงให้แก่ตำบลร่องฟอง ในด้านความเป็นผู้นำเรื่องการจัดการขยะมูลฝอย ซึ่งจะส่งผลดีต่อการส่งเสริมการค้าและการท่องเที่ยวของตำบล ในแง่ที่ประชาชนจะได้รับประโยชน์จากการขายสินค้า ส่วนด้านรองได้แก่ ความสนใจเรื่องการมีรายได้จากการขายขยะที่เป็นวัสดุรีไซเคิล ในส่วนของเจ้าหน้าที่ภาครัฐมีแรงจูงใจในเรื่องการได้รับความร่วมยกย่องเชื่อถือไว้วางใจจากประชาชน ภาคเอกชนมีแรงจูงใจในเรื่องการเผยแพร่ชื่อเสียงและธุรกิจของบริษัท

รูปแบบการเข้าร่วม พบว่า ผู้นำส่วนใหญ่เข้าร่วมในนามขององค์กรที่ตนสังกัดอยู่ และเป็นการเข้าร่วมทางตรง คือ ร่วมด้วยการปฏิบัติด้วยตนเอง ส่วนประชาชนทั่วไป เข้าร่วมในนามของครัวเรือนและการเป็นสมาชิกกลุ่มองค์กรต่างๆ ที่ตนสังกัดและในด้านเจ้าหน้าที่ภาครัฐและเอกชน เข้าร่วมในนามตัวแทนของหน่วยงานหรือบริษัทที่ตนสังกัด และเป็นการเข้าร่วมทางตรง ขอบเขตการเข้าร่วมด้านเวลาและกิจกรรม พบว่า มีลักษณะแตกต่างกัน กล่าวคือ กลุ่มผู้นำจะใช้เวลา

ทั้งในด้านการบริหารจัดการและการลงมือปฏิบัติทุกขั้นตอน และทุกกิจกรรม ส่วนประชาชนทั่วไปใช้เวลาเฉพาะเรื่องการปฏิบัติ ผลของการเข้าร่วมพบว่า ในด้านการเสริมสร้างความเข้มแข็งนั้น การจัดการประชุมประชาคมครั้งนี้ ส่งผลต่อการเสริมสร้างความเข้มแข็งของชุมชน กล่าวคือ เป็นการพัฒนากระบวนการเรียนรู้ของประชาชนทุกระดับในเรื่องของจิตสำนึก ความรู้ ทักษะ ไปจนถึงการบริหารจัดการ ทำให้เกิดพลังร่วมกันในการหาทางออกในการแก้ไขปัญหาของชุมชนด้านการจัดการขยะมูลฝอยอย่างเป็นระบบ ถือเป็น การเพิ่มพลังอำนาจให้แก่ประชาชนในการคิด การตัดสินใจ การลงมือปฏิบัติ และผลการเข้าร่วมในด้านปฏิสัมพันธ์ พบว่า การดำเนินงานจัดการประชุมประชาคมตำบลร่องฟอง ส่งผลต่อปฏิสัมพันธ์เชิงบวกของคนในชุมชน กล่าวคือ ทำให้ผู้นำฝ่ายต่างๆ มีโอกาสทำงานร่วมกันมากขึ้น

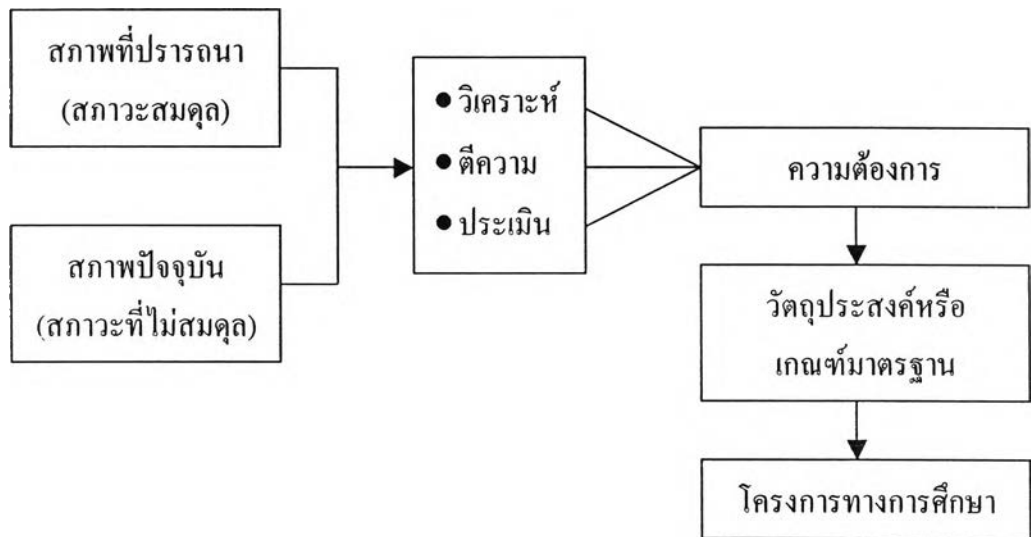
ด้านบริบท ลักษณะของงานด้านสิ่งนำเข้า ส่วนใหญ่ไม่มีความซับซ้อนของเทคโนโลยี และทรัพยากรที่ใช้ดำเนินการ วัสดุอุปกรณ์ที่ใช้ดำเนินการก็เป็นสิ่งที่จัดหาได้โดยง่าย ส่วนเรื่องที่ต้องมีความซับซ้อนบ้างคือ สื่อโสตทัศนูปกรณ์ที่ใช้นำเสนอ ซึ่งใช้การนำเสนอด้วยคอมพิวเตอร์ โปรแกรมพาวเวอร์พอยน์แต่ไม่ถือว่าเป็นอุปสรรค อีกเรื่องหนึ่งที่ต้องมีความซับซ้อนและค่อนข้างยากต่อการทำความเข้าใจ คือ การนำประเด็นวิชาการเกี่ยวกับแนวคิดของอลัน โรเจอร์ (Alan Roger) รวมทั้งผลการวิจัยระยะที่ 1 ของผู้วิจัยนำเสนอต่อที่ประชุมซึ่งเรื่องนี้ผู้วิจัยได้ใช้วิธีการจัดทำสื่อที่สามารถเข้าใจได้ง่าย มีการยกตัวอย่างประกอบจากผลงานวิจัยระยะที่ 1 และตัวอย่างอื่นๆ พร้อมภาพประกอบ นอกจากนั้นผู้วิจัยได้ทำการเตรียมความพร้อมของทีมวิทยากร กระบวนการในด้านเนื้อหาวิชาการดังกล่าวและขั้นตอนการจัดกระบวนการโดยการประชุมเชิงปฏิบัติการ ก่อนหน้าที่จะมาร่วมดำเนินการประชุมประชาคมตำบลร่องฟองครั้งนี้ ด้านประโยชน์ มีความเป็นตัวเป็นตนในเรื่องของฉันทามติเกี่ยวกับรูปแบบวิถีทางสู่การเปลี่ยนแปลงด้านการจัดการขยะมูลฝอยซึ่งระบุถึงขั้นตอนและแนวทางการดำเนินงานกว้างๆว่าจะทำอะไรก่อนหลัง ซึ่งทำให้มองเห็นโอกาสที่จะเป็นไปได้ ตลอดจนคาดหมายระยะเวลาที่การดำเนินงานดังกล่าวจะปรากฏผลได้ด้วย สภาพแวดล้อมของงาน มีปัจจัยที่มีผลต่อความสำเร็จในการดำเนินการอยู่ 3 ประการ คือ ปัจจัยในอดีต ปัจจัยทางสังคม และปัจจัยกายภาพ กล่าวคือ ปัจจัยในอดีต ชุมชนมีประสบการณ์การเรียนรู้ร่วมกันถึงความสำเร็จที่เกิดจากพลังชุมชน การได้รับรางวัลการบริหารจัดการที่ดีตามหลักธรรมาภิบาล ผลงานดังกล่าวนำชื่อเสียงมาสู่ตำบลร่องฟอง ส่งผลให้มีผู้มาขอศึกษาดูงานอย่างต่อเนื่อง ก่อให้เกิดประโยชน์ตามมาในการขายสินค้าที่ชุมชนผลิต ปัจจัยที่สอง คือ ปัจจัยทางสังคม รูปแบบความสัมพันธ์ของสมาชิกในชุมชน มีความใกล้ชิดกันสูง มีความผูกพันกันในขณะที่เครือญาติกันทั้งตำบล ทำให้การขอความร่วมมือของผู้นำทำได้ง่าย เนื่องจากมีการเคารพนับถือกันในทางเครือญาติเป็นพื้นฐานอยู่แล้ว และความสัมพันธ์ที่ใกล้ชิดทำให้เกิดผลดีในแง่ของการติดต่อสื่อสาร

ประชาสัมพันธการดำเนินงานด้วย ส่วนปัจจัยที่สามที่เอื้อให้เกิดความสำเร็จคือ ปัจจัยทางกายภาพของชุมชน กล่าวคือ ลักษณะการตั้งบ้านเรือนจะอยู่ใกล้ชิดกันมาก เพราะทั้ง 5 หมู่บ้านของตำบลเคยเป็นหมู่บ้านเดียวกันมาก่อน ทำให้เกิดความสะดวกทั้งในการติดต่อสื่อสาร และการจัดกิจกรรมร่วมกันในระดับตำบล

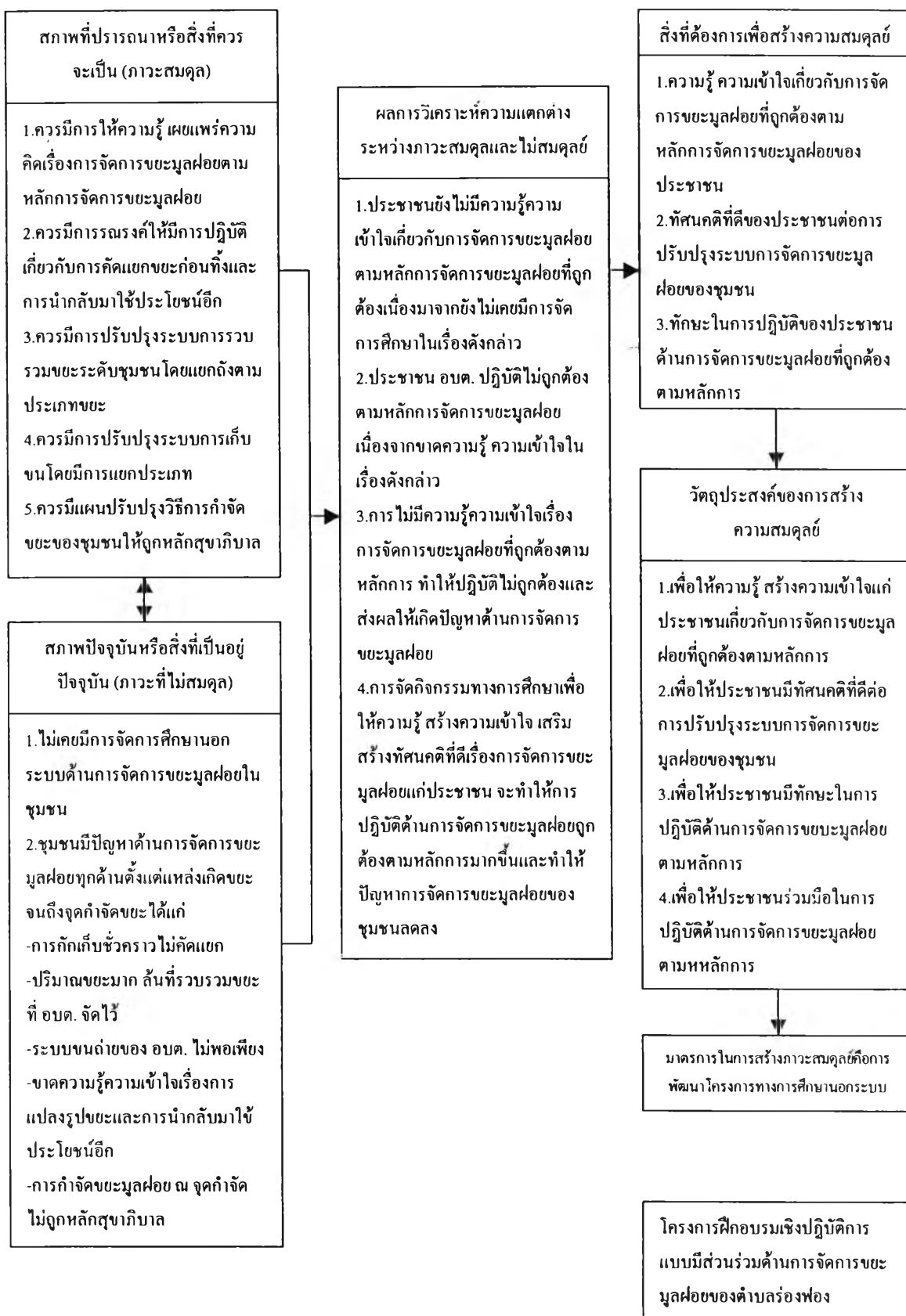
3. การพัฒนาโครงการทางการศึกษานอกระบบโรงเรียนด้านการจัดการขยะมูลฝอยในชุมชนเป้าหมาย ตำบลร่องฟอง และการลงมือปฏิบัติ

3.1 ผลการศึกษาปัญหาความต้องการทางการศึกษานอกระบบโรงเรียนเกี่ยวกับการจัดการขยะมูลฝอย ผู้วิจัยวิเคราะห์ความต้องการจำเป็นของชุมชนทางการศึกษานอกระบบด้านการจัดการขยะมูลฝอย โดยใช้แนวคิดที่ปรับมาจากแนวคิดของบอย (Boyle : 1981 : อ้างจาก ชัยฤทธิ์โพธิ์สุวรรณ, 2543) ซึ่งมีรายละเอียดดังภาพที่ 26

ภาพที่ 26 แนวคิดในการวิเคราะห์ความต้องการทางการศึกษา



ภาพที่ 27 การวิเคราะห์ความต้องการจำเป็นทางการศึกษานอกระบบโรงเรียน ด้านการจัดการขยะ
มูลฝอยของชุมชนตำบลร่องฟอง



3.2 ผลการพัฒนาโครงการทางการศึกษานอกระบบโรงเรียนด้านการจัดการขยะมูลฝอย

3.2.1 การวางแผน การสร้างพื้นฐานสำหรับการวางแผนโครงการ ด้านการศึกษาริบทชุมชนใช้ผลจากการวิจัยระยะที่ 2 และสร้างความสัมพันธ์ผู้เกี่ยวข้อง ที่มีศักยภาพที่จะสนับสนุนการดำเนินงานพัฒนาโครงการทางการศึกษานอกระบบที่ผู้วิจัยจะร่วมมือกับชุมชนดำเนินการ จากนั้นได้ทำการวิเคราะห์และประเมินความต้องการจำเป็น ทางการศึกษาอกระบบโรงเรียนด้านการจัดการขยะมูลฝอยและพบว่ามีความต้องการที่ได้จากการวิเคราะห์ 3 ประการคือ 1) ความรู้ความเข้าใจของประชาชนเกี่ยวกับการจัดการขยะมูลฝอยที่ถูกต้องตามหลักการจัดการขยะมูลฝอย 2) ทักษะที่ดีของประชาชนต่อการปรับปรุงการจัดการขยะมูลฝอยของชุมชน และ 3) ทักษะในการปฏิบัติของประชาชนด้านการจัดการขยะมูลฝอยที่ถูกต้องตามหลักการจัดการ ขยะมูลฝอย

3.2.2 การออกแบบและดำเนินการ มีการแปลงความต้องการสู่วัตถุประสงค์ทางการศึกษาไว้ 4 ประการ คือ 1) เพื่อให้ความรู้ สร้างความเข้าใจแก่ประชาชน เกี่ยวกับการจัดการขยะมูลฝอยที่ถูกต้อง ตามหลักการจัดการขยะมูลฝอย 2) เพื่อให้ประชาชนมีทัศนคติที่ดีต่อการปรับปรุงระบบการจัดการขยะมูลฝอยของชุมชน 3) เพื่อให้ประชาชนมีทักษะในการปฏิบัติด้านการจัดการขยะมูลฝอย ตามหลักการจัดการขยะมูลฝอย และ 4) เพื่อให้ประชาชนร่วมมือปฏิบัติในการจัดการขยะมูลฝอย ตามหลักการจัดการขยะมูลฝอย และได้กำหนดโครงการทางการศึกษาไว้ 1 โครงการ คือ “โครงการฝึกอบรมเชิงปฏิบัติการแบบมีส่วนร่วมด้านการจัดการขยะมูลฝอยของตำบลร่องฟอง”

การคำนึงถึงความแตกต่างของคนในโครงการ ใช้ผลจากการศึกษาริบทของชุมชนประกอบการพิจารณาเรื่องดังกล่าวและเห็นว่า กลุ่มทางสังคมที่มีอยู่หลากหลายในชุมชนนั้นมีกลุ่มที่เหมาะสมที่จะเข้าร่วมโครงการในฐานะแกนนำของชุมชนที่จะมาเรียนรู้เรื่องการดำเนินการด้านการจัดการขยะมูลฝอย ควรจะเป็นกลุ่มที่มีพลังทางสังคมสูง ซึ่งพิจารณาจากจำนวนสมาชิกกลุ่ม ความหลากหลายในเรื่องวัย การมีบทบาททางสังคม 4 กลุ่ม คือ 1) กลุ่มผู้นำชุมชน ประกอบด้วย ผู้บริหารและสมาชิกองค์การบริหารส่วนตำบล กำนัน ผู้ใหญ่บ้าน ผู้ช่วยผู้ใหญ่บ้าน สารวัตร กำนัน แพทย์ประจำตำบล ผู้นำองค์กรชุมชน 2) กลุ่มสตรี 3) กลุ่มเยาวชน 4) กลุ่มนักเรียน ในด้านการเลือกและจัดประสบการณ์การเรียนรู้ ผู้วิจัยพิจารณาเลือกและจัดประสบการณ์ การเรียนรู้ที่แตกต่างกัน การออกแบบแผน การจัดกิจกรรมการเรียนรู้ มีการระบุวิธีการ เทคนิค เครื่องมือ หลังจากได้พิจารณาเลือกและจัดประสบการณ์การเรียนรู้ดังกล่าวข้างต้นแล้ว ผู้วิจัยจึงได้ออกแบบแผนการจัดกิจกรรมการเรียนรู้ ที่สอดคล้องกับประสบการณ์การเรียนรู้ที่กำหนดไว้ โดยมีบุคคลฝ่ายต่างๆ ที่เกี่ยวข้องในชุมชนเป็นผู้ร่วมมือและสนับสนุนในการจัดทำ ด้านการจัดหาทรัพยากร

ต่างๆ เพื่อสนับสนุนการดำเนินงานตามโครงการ กำหนดทรัพยากรเป็น 4 ลักษณะ คือ คน อาคาร สถานที่ดำเนินการ สื่อวัสดุอุปกรณ์ และเงิน สำหรับด้านคนนั้นแบ่งออกเป็น 3 กลุ่ม คือ กลุ่มเป้าหมายผู้เข้าร่วมการฝึกอบรม 4 กลุ่ม ผู้ประสานงานที่เป็นอาสาสมัครและเจ้าหน้าที่องค์การบริหารส่วนตำบล และวิทยากรกระบวนการ วิธีเตรียมการสำหรับเรื่องนี้ใช้วิธีแจ้งประสานเชิญเข้าร่วมโดยหนังสือที่ออกโดยองค์การบริหารส่วนตำบลไปยังผู้นำฝ่ายต่างๆ เจ้าหน้าที่ภาครัฐที่ปฏิบัติงานในตำบล กลุ่มผู้นำและสมาชิกองค์กรสตรีและกลุ่มนักเรียนโดยแจ้งถึงผู้อำนวยการโรงเรียน สำหรับกลุ่มเยาวชนแจ้งโดยกำนันผู้ใหญ่บ้าน กลุ่มผู้ประสานขอความร่วมมือจากที่ประชุมเตรียมความพร้อม และกลุ่มวิทยากรกระบวนการผู้วิจัย ทำหนังสือขอความร่วมมือ สำหรับการเตรียมการด้านสถานที่และเงิน องค์การบริหารส่วนตำบลเป็นผู้รับผิดชอบ ส่วนด้านสื่อ วัสดุ อุปกรณ์ ผู้วิจัยดำเนินการร่วมกับกลุ่มผู้ประสานงานและวิทยากรกระบวนการ การดำเนินงานตามแผนการจัดกิจกรรมการเรียนรู้ที่ออกแบบไว้สามารถดำเนินการได้ ตามแผนอย่างราบรื่น กลุ่มเป้าหมายทั้ง 4 กลุ่ม เข้าร่วมมากกว่าร้อยละ 80 คือ กำหนดไว้รวม 271 คน เข้าร่วมทั้งสิ้น 226 คน ผู้ประสานงาน 6 คน และวิทยากรกระบวนการ 12 คน ที่เชิญไว้เข้าร่วมทั้งหมด สิ่งอำนวยความสะดวกด้านสถานที่ สื่อ วัสดุ อุปกรณ์ มีความเหมาะสมและพอเพียง ในด้านขั้นตอนและกระบวนการจัดกิจกรรมส่วนใหญ่เป็นไปตามแผนทั้งในด้านเวลาและขั้นตอนในการจัด ส่งผลให้บรรยากาศการฝึกอบรมดี สมาชิกมีส่วนร่วมทั่วถึงและส่วนใหญ่มีความพึงพอใจที่ได้เข้าร่วมโครงการ ด้านการประเมินผลและสื่อสารคุณค่าของโครงการ มีการระบุผลของโครงการ 2 ระดับ คือ ระดับโครงการ คือ ตัวผู้ร่วมโครงการได้รับความรู้และมีทักษะด้านการจัดการขยะมูลฝอย สามารถนำไปปฏิบัติเองได้ และมีทัศนคติที่ดีต่อโครงการ ในระดับชุมชน มีการขยายผลสู่ประชาชนทั่วไปที่ไม่ได้เข้าร่วมฝึกอบรม และมีการปฏิบัติด้านการคัดแยกขยะมูลฝอย ระดับครัวเรือนมากขึ้นกว่าเดิม

3.2.3 การประเมินผลและสื่อสารคุณค่าของโครงการ มีการสร้างแผนการประเมินผลและทำการประเมินผลตามแผนโดยผู้วิจัยร่วมกับผู้นำชุมชนและกลุ่มเป้าหมายผู้เข้าร่วมการฝึกอบรม ผลการประเมิน พบว่า ผู้เข้าร่วมอบรมส่วนใหญ่คือร้อยละ 80 ขึ้นไป ให้คำแนะนำที่ความพึงพอใจระดับมาก ทั้งในด้านกระบวนการดำเนินงาน ซึ่งประเมินใน 5 เรื่อง คือ การแจ้งข่าวสารเพื่อเข้าร่วม ความพร้อมของสถานที่ ความเหมาะสมด้านเวลา ความพอเพียงของทรัพยากร เช่น วิทยากร วัสดุ อุปกรณ์ สื่อ และความพึงพอใจต่อโครงการและในด้านกระบวนการจัดกิจกรรมการเรียนรู้ ซึ่งประเมิน 5 เรื่อง คือ รูปแบบ วิธีการจัดกิจกรรมทำให้เกิดการเรียนรู้ บรรยากาศในการฝึกอบรม การมีส่วนร่วมของผู้เข้าอบรม การนำความรู้ไปปรับใช้และความประทับใจ

ในด้านการประชาสัมพันธ์ สื่อสารคุณค่าของโครงการ มีการดำเนินการเป็นระยะๆ และต่อเนื่อง ตั้งแต่ก่อนเริ่มดำเนินการ ขณะดำเนินการและหลังดำเนินการ ทั้งรูปแบบที่เป็นทางการ

เช่น การใช้หนังสือแจ้ง การจัดการประชุม การจัดแถลงข่าวแก่สื่อมวลชนท้องถิ่น และแบบไม่เป็นทางการ เช่น การประกาศทางระบบเสียงตามสายของตำบล การจัดกิจกรรมเดินรณรงค์เคาะประตูบ้านเพื่อเผยแพร่ข่าวสารและความรู้เรื่องการคัดแยกขยะมูลฝอย เป็นต้น

3.3 การมีส่วนร่วมของชุมชนในการพัฒนาโครงการทางการศึกษาของระบบโรงเรียนด้านการจัดการขยะมูลฝอย ด้านมิติ ผู้มีส่วนร่วม ประกอบด้วย ผู้นำชุมชนที่ได้รับมอบหมายจากมติที่ประชุม องค์การบริหารส่วนตำบล ซึ่งประกอบด้วยตัวแทนผู้นำฝ่ายต่างๆ ที่มาจากฝ่ายองค์การบริหารส่วนตำบล ฝ่ายกำนัน ผู้ใหญ่บ้าน ฝ่ายเจ้าหน้าที่ภาครัฐ และฝ่ายตัวแทนองค์กรชุมชนต่างๆ ในชุมชน นอกจากนั้น ได้แก่ อาสาสมัครที่สมัครใจร่วมทำงานกับผู้วิจัย กลุ่มเป้าหมายที่เข้าฝึกอบรมทั้ง 4 กลุ่ม และวิทยากรกระบวนการ การมีส่วนร่วมในเรื่องใดบ้างนั้น พบว่า กลุ่มผู้นำที่ได้รับมอบหมายจะมีส่วนร่วมตั้งแต่เรื่องการตัดสินใจทั้งขณะเริ่มต้นและขณะดำเนินการ กล่าวคือ ตัดสินใจในการวางแผน ออกแบบและดำเนินการและมีส่วนร่วมในขั้นปฏิบัติ ในการแจกแจงทรัพยากร ดำเนินงาน รวมทั้งร่วมประเมินผลและประชาสัมพันธ์สื่อสารคุณค่าของโครงการ กลุ่มอาสาสมัครและวิทยากรกระบวนการมีส่วนร่วมปฏิบัติด้านการเตรียมวัสดุ อุปกรณ์และร่วมดำเนินการตามกระบวนการจัดกิจกรรมการเรียนรู้ ส่วนกลุ่มเป้าหมายทั้ง 4 กลุ่ม มีส่วนร่วมปฏิบัติในฐานะผู้อยู่ในกระบวนการจัดกิจกรรมการเรียนรู้ ด้านการรับประโยชน์ทุกกลุ่ม มีส่วนร่วมเช่นกัน

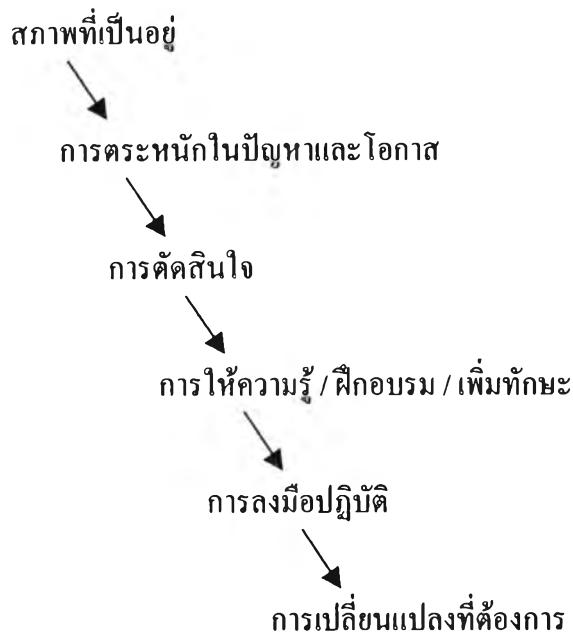
ลักษณะการเข้าร่วมในด้านสิ่งกระตุ้นหรือแรงจูงใจนั้น กลุ่มผู้นำชุมชนและอาสาสมัครมีแรงจูงใจที่คล้ายคลึงกันคือ สำนึกรักชุมชน วิทยากรกระบวนการมีแรงจูงใจในเรื่องโอกาสในการพัฒนาตนเองและแลกเปลี่ยนประสบการณ์การทำงานกับวิทยากรคนอื่นๆ ส่วนกลุ่มเป้าหมาย 4 กลุ่ม มีสิ่งกระตุ้นหรือแรงจูงใจจากกระแสความตื่นตัวของชุมชนในเรื่องการจัดการขยะมูลฝอยและการต้องการได้ความรู้และประสบการณ์ใหม่ๆ เพราะมีการจัดกิจกรรมการทัศนศึกษาดูงานด้วยในด้านรูปแบบการเข้าร่วม ผู้นำส่วนใหญ่เข้าร่วมในนามองค์กรหรือตำแหน่งที่ตนสังกัดและเป็นการเข้าร่วมทางตรง ส่วนอาสาสมัครและสมาชิกกลุ่ม เข้าร่วมทางตรงทั้งในนามปัจเจกบุคคลและในนามกลุ่มวิทยากรกระบวนการเข้าร่วมทางตรงในฐานะปัจเจกบุคคล ขอบเขตการเข้าร่วม พบว่าผู้นำมีส่วนร่วมมากที่สุด ตั้งแต่เรื่องการตัดสินใจ การปฏิบัติทุกขั้นตอน และทุกกิจกรรม จึงใช้เวลาร่วมมากกว่ากลุ่มอื่นที่ใช้เวลาเฉพาะการปฏิบัติ และใช้เวลาเฉพาะช่วงดำเนินการตามโครงการ ในด้านผลของการเข้าร่วมโครงการ ด้านการเสริมสร้างความเข้มแข็งนั้น พบว่า มีผลเชิงบวก กล่าวคือบทบาทการมีส่วนร่วมเกิดขึ้นกับคนในชุมชนทุกระดับ ทุกขั้นตอน ตั้งแต่เริ่มต้นจนถึงสิ้นสุดกระบวนการ ทำให้ชุมชนเริ่มตระหนักในศักยภาพตนเองในการร่วมกันแก้ไขปัญหา หรือหาทางออกของปัญหาที่ประสบด้านการจัดการขยะมูลฝอย ส่วนผลในด้านปฏิสัมพันธ์ พบว่า มีผลเชิงบวกเช่นกัน คือ ทำให้ผู้นำฝ่ายต่างๆ มีโอกาสทำงานร่วมกันมากขึ้น มีโอกาสแลกเปลี่ยนความคิดเห็น

และแลกเปลี่ยนเรียนรู้ซึ่งกันและกัน ตั้งแต่เริ่มต้นจนเสร็จสิ้นโครงการ นอกจากนั้นยังทำให้กลุ่มเป้าหมายที่เข้าร่วมมีความสัมพันธ์ที่ดีต่อกันทั้งช่วงที่เข้าอบรมและหลังจากนั้น ด้านบริบท พบว่าลักษณะของงานด้านสิ่งนำเข้านั้นไม่มีความซับซ้อนเชิงเทคโนโลยี ด้านทรัพยากรส่วนใหญ่ไม่ซับซ้อนดำเนินการได้ไม่ยาก มีสิ่งที่ถือว่ายากและซับซ้อนอยู่บ้าง คือ เนื้อหาด้านวิชาการเกี่ยวกับกระบวนการเรียนรู้และหลักการจัดการขยะมูลฝอย ซึ่งผู้วิจัยได้ทำการศึกษาค้นคว้าและทดลองปฏิบัติด้วยตนเอง ในส่วนที่สามารถทำได้และนำมาสังเคราะห์และประยุกต์เป็นเนื้อหาที่ใช้ในการฝึกอบรม และขอความร่วมมือจากคณะวิทยากรกระบวนการในการให้คำปรึกษาด้านกระบวนการเรียนรู้และนำมาออกแบบจัดกิจกรรมที่ทำให้ผู้เรียนเข้าใจง่ายในเวลาที่มีจำกัด ด้านประโยชน์ของโครงการ ถือว่า มีความเป็นตัวเป็นตนที่ชัดเจน ผู้ผ่านการอบรมสามารถนำไปปฏิบัติได้ทันที เมื่อปฏิบัติแล้วก็เกิดผลทันที โดยไม่ต้องรอรยะเวลานาน เช่น ถ้าแยกขยะแล้วนำไปขายก็ได้เงินมาใช้ทันทีและบ้านสะอาดเรียบร้อยขึ้น เป็นต้น ผลดังกล่าวสามารถสังเกตและรับรู้ได้โดยตรงและง่ายในด้านสภาพแวดล้อมของงาน มีปัจจัยที่เอื้อต่อความสำเร็จคือ ปัจจัยทางสังคมซึ่งรวมเรื่องวัฒนธรรมและเศรษฐกิจไว้ด้วย กล่าวคือ สภาพสังคมที่คนส่วนใหญ่ประกอบอาชีพประจำในชุมชน ทำให้มีความใกล้ชิด ผูกพันกัน และมีลักษณะชุมชนนิยมสูง ถ้ามองเห็นประโยชน์ที่จะเกิดขึ้นกับชุมชน จึงทำให้เกิดความร่วมมือสูง ต่อมาคือ วัฒนธรรมในการใฝ่รู้ใฝ่เรียน คนในชุมชนจะมีลักษณะใฝ่รู้ใฝ่เรียนเพราะต้องพัฒนาอาชีพด้านการนำอุตสาหกรรมตัดเย็บเสื้อผ้า และทำเครื่องเหล็กของตนให้ทันสมัยอยู่เสมอ เพื่อทันต่อความต้องการของตลาด ดังนั้นเมื่อมีการจัดกิจกรรมด้านการฝึกอบรมด้านต่างๆ การเชิญชวนเข้าร่วมจึงทำได้ง่าย นอกนั้นคือ ปัจจัยด้านกายภาพของชุมชนที่มีสภาพบ้านเรือนที่ตั้งอยู่ใกล้ชิดกันทั้งตำบล ทำให้การติดต่อสื่อสารทำได้สะดวก ง่าย และทั่วถึงในเวลาอันรวดเร็ว จึงทำให้เอื้อต่อการประชาสัมพันธ์สื่อสารคุณค่าของโครงการเป็นอย่างดี ปัจจัยด้านเศรษฐกิจที่มีอาชีพและรายได้แน่นอน ทำให้สามารถสนับสนุนโครงการหรือมีส่วนร่วมได้โดยไม่กังวลว่าจะขาดรายได้ ดังนั้นจะเห็นได้ว่า สภาพแวดล้อมของงานตามโครงการมีปัจจัยทั้ง 4 อย่างเอื้อต่อความสำเร็จในการดำเนินงานทุกขั้นตอน ตั้งแต่การวางแผน การออกแบบดำเนินการ ประเมินผลและประชาสัมพันธ์สื่อสารคุณค่าของโครงการ

3.4 ผลการดำเนินงาน ด้านการจัดการขยะมูลฝอย ตามรูปแบบวิถีทางสู่การเปลี่ยนแปลงที่ชุมชนเลือกจากการประชุมประชาตำบล

การจัดการประชุมประชาคมตำบล ซึ่งจัดขึ้นในการวิจัยระยะที่ 2 มีข้อสรุปเบื้องต้นว่าชุมชนเลือกวิถีทางสู่การเปลี่ยนแปลงในการดำเนินงานด้านการจัดการขยะมูลฝอย แบบที่เรียกว่า Early decision-making in the development route ซึ่งมีลักษณะดังภาพที่ 28

ภาพที่ 28 Early decision-making in the development route



รูปแบบที่เกิดขึ้นตามภาพดังกล่าว ได้แก่

3.4.1 สภาพที่เป็นอยู่ ก่อนเป็นพื้นที่เป้าหมายของการวิจัย ยังไม่มีการดำเนินการใดๆ เกี่ยวกับการจัดการขยะมูลฝอยในตำบลร่องฟอง ประชาชนระดับครัวเรือนไม่มีการคัดแยกขยะมูลฝอยก่อนทิ้ง ทำให้ขยะมีจำนวนมาก ล้นที่รวบรวมที่จัดไว้ตามจุดต่างๆ ริมถนน เกิดความสกปรกและขาดความเป็นระเบียบเรียบร้อย รถสำหรับขนถ่ายไปยังจุดกำจัดของตำบลมีศักยภาพในการขนไม่พอกับจำนวนขยะ และวิธีกำจัดขยะที่ทำอยู่คือ การขุดหลุมไว้รองรับและเผา ซึ่งไม่ถูกหลักสุขาภิบาล จากสภาพที่เป็นอยู่ ชุมชนไม่เคยมีการจัดกิจกรรมใดๆ ที่เกี่ยวข้องกับการจัดการศึกษานอกระบบ เพื่อให้ความรู้สร้างความเข้าใจ และเสริมสร้างทัศนคติที่ดีแก่ประชาชน ในด้านการจัดการขยะมูลฝอยมาก่อนเลย

3.4.2 การตระหนักในปัญหาและโอกาส มีอยู่ในระดับหนึ่งในกลุ่มผู้นำโดยทราบจากการนำประเด็นนี้หรือที่ประชุมองค์การบริหารส่วนตำบลเป็นครั้งคราว แต่ไม่มีข้อสรุปแนวทางแก้ไขที่ชัดเจน เมื่อผู้วิจัยประชาสัมพันธ์ว่าจะทำวิจัยเรื่องนี้ ผู้นำชุมชนจึงมีการประชุมหารือและมีมติที่จะดำเนินการวิจัยด้านการส่งเสริมการมีส่วนร่วมของประชาชนด้านการจัดการขยะมูลฝอยร่วมกับผู้วิจัย และเมื่อเริ่มดำเนินการได้มีการสร้างความตระหนักในปัญหาและโอกาสในหมู่ประชาชน โดยการประชุมสังฆจร ราษฎรบ้านครบทุกหมู่บ้าน เพื่อให้ประชาชนเข้าใจว่าการเปลี่ยนแปลงเป็นสิ่งที่เกิดขึ้นได้

3.4.3 การตัดสินใจ ทางผู้นำชุมชนร่วมกับผู้วิจัยวางแผนและดำเนินการจัดการประชุมประชาคมตำบลขึ้น เมื่อวันที่ 6 มีนาคม 2547 ผู้เข้าร่วม 521 คน จากทุกส่วน ได้แก่ ผู้นำฝ่ายต่างๆ กลุ่มองค์กรชุมชน ประชาชนที่เป็นตัวแทนของครัวเรือน เจ้าหน้าที่ภาครัฐและเอกชน โดยมีขั้นตอนที่มีการออกแบบไว้โดยผู้วิจัยและผู้นำชุมชนร่วมกันเตรียมการที่ประชุมมีข้อสรุปเบื้องต้นเลือกวิถีทางสู่การเปลี่ยนแปลงที่เรียกว่า Early decision making in development route ซึ่งมีลักษณะดังภาพที่นำเสนอมาข้างต้น

3.4.4 การให้ความรู้ ฝึกอบรม เพิ่มทักษะ หลังจากจัดการประชุมประชาคม และตัดสินใจเลือกวิถีทางสู่การเปลี่ยนแปลงแล้ว มีการวิเคราะห์ปัญหาความต้องการทางการศึกษา ระบุความต้องการและแปลงความต้องการสู่วัตถุประสงค์ และดำเนินงานโครงการฝึกอบรมเชิงปฏิบัติการแบบมีส่วนร่วมด้านการจัดการขยะมูลฝอยของตำบลร่องฟองขึ้นโดยดำเนินการ เป็น 4 รุ่น สำหรับ 4 กลุ่มเป้าหมาย คือ รุ่นที่ 1 กลุ่มผู้นำ ดำเนินการวันที่ 20-21 มีนาคม 2547 จำนวน 30 คน รุ่นที่ 2 กลุ่มนักเรียนประถมศึกษาดำเนินการวันที่ 27 มีนาคม 2547 จำนวน 63 คน รุ่นที่ 3 กลุ่มเยาวชน จำนวน 71 คน ดำเนินการวันที่ 3 เมษายน 2547 และรุ่นที่ 4 กลุ่มผู้นำและสมาชิกองค์กรสตรี จำนวน 61 คน ดำเนินการ วันที่ 6 เมษายน 2547 มีการจัดกิจกรรมการเรียนรู้ตามแผนการจัดการเรียนรู้ออกแบบไว้ และระยะต่อมา มีการจัดกิจกรรมทัศนศึกษาดูงานเพื่อรับประสบการณ์ตรงด้านการจัดการขยะมูลฝอย ในพื้นที่จังหวัดเชียงใหม่ และลำพูนในวันที่ 4 มิถุนายน 2548 และพื้นที่จังหวัดพิษณุโลก ในวันที่ 18 มิถุนายน 2547 และ 16 กรกฎาคม 2547

3.4.5 การลงมือปฏิบัติ รูปแบบของการลงมือปฏิบัติ หลังการดำเนินงานโครงการ คือ มีการคัดแยกขยะก่อนทิ้งในกลุ่มเป้าหมายที่ผ่านการฝึกอบรมบางส่วน ซึ่งทราบจากการประเมินผลการปฏิบัติ หลังการฝึกอบรม คือ จากผู้ให้ข้อมูล 162 คน มีผู้ปฏิบัติ 143 คน คิดเป็นร้อยละ 88.27 และยังไม่ปฏิบัติ 19 คน คิดเป็นร้อยละ 11.73 ระดับชุมชนมีการปฏิบัติเกิดขึ้น 2 กิจกรรม คือ การจัดกิจกรรมรณรงค์เตาะประตูบ้านเพื่อขยายผลการปฏิบัติสู่ประชาชนทั่วไป โดยผู้บริหารและสมาชิกองค์การบริหารส่วนตำบลร่วมกับอาสาสมัครออกเดินพบประชาชนรายครัวเรือน เพื่อแนะนำเรื่อง การคัดแยกขยะก่อนทิ้ง พร้อมแจกคู่มือการจัดการขยะมูลฝอยด้วย อีกกิจกรรมหนึ่งคือ การจัดจุดรับซื้อขยะรีไซเคิล โดยองค์การบริหารส่วนตำบล ประสานกับร้านรับซื้อมาตั้งจุดรับซื้อที่วัดร่องฟองเดือนละ 1 ครั้ง และสร้างแรงจูงใจให้ประชาชนโดยให้รางวัลแก่ผู้มียอดขายสูงสุด 10 อันดับแรกในรอบ 5 เดือน ด้วย

3.4.6 การเปลี่ยนแปลงที่ต้องการ หลังจากขั้นตอนต่างๆ 5 ขั้นตอนที่กล่าวมาแล้ว มีการเปลี่ยนแปลงเกิดขึ้น คือ ประชาชนมีความรู้และทักษะในการคัดแยกถูกประเภทเป็นส่วนใหญ่ การซื้อขายเป็นไปด้วยความสะดวกรวดเร็ว คนที่นำมาขายมีปฏิสัมพันธ์พูดคุยแลกเปลี่ยน

ประสบการณ์การเรียนรู้กันเรื่องการคัดแยกขยะ และประชาชนมีทัศนคติที่ดีต่อการดำเนินงานด้านการจัดการขยะมูลฝอย ซึ่งทราบได้จากการที่ผู้วิจัยสอบถามและพูดคุยกับคนในชุมชนในโอกาสต่างๆ การเปลี่ยนแปลงต่อมาคือ ประชาชนทั่วไปมีการคัดแยกขยะก่อนทิ้งมากขึ้นกว่าเดิม ซึ่งทราบได้จากหลักฐาน 3 ประการคือ ขยะที่ล้นถังซึ่งจัดไว้ริมถนนลดลง ไม่มีถุงขยะที่กองสุมไว้รอรถขยะเก็บ จำนวนผู้นำขยะรีไซเคิลมาขายแต่ละเดือนเพิ่มขึ้น คือ เดือนสิงหาคม 23 ราย กันยายน 33 ราย ตุลาคม 42 ราย พฤศจิกายน 46 ราย และธันวาคม 54 ราย และหลักฐานอีกอย่างหนึ่งคือ ปริมาณขยะมีรถเก็บขนขยะขององค์การบริหารส่วนตำบล ดำเนินการมีน้อยลง ซึ่งทราบจากการให้ข้อมูลของเจ้าหน้าที่ลูกจ้างที่เป็นผู้ดำเนินการเก็บขนและการเผาขยะที่จุดกำจัดขยะของตำบล มีความถี่ลดลงจากการเผาแทบทุกวัน เป็นการเผา 3-5 วันต่อครั้ง จากที่กล่าวมาข้างต้น อาจกล่าวได้ว่าการเปลี่ยนแปลงที่เกิดขึ้นมีความสอดคล้องกับความต้องการทางการศึกษาและวัตถุประสงค์ทางการศึกษาที่ได้วิเคราะห์ไว้ก่อนการดำเนินงานตามโครงการฝึกอบรมเชิงปฏิบัติการแบบมีส่วนร่วมด้านการจัดการขยะมูลฝอยของตำบลร่องฟอง

อภิปรายผลการวิจัย

การวิจัยครั้งนี้ ผู้วิจัยได้ทำศึกษานำร่องในชุมชน 5 แห่ง เกี่ยวกับการดำเนินงานด้านการจัดการขยะมูลฝอยตามแนวคิดเกี่ยวกับวิถีทางสู่การเปลี่ยนแปลงของอลัน โรเจอร์ (Alan Roger) การพัฒนาโครงการทางการศึกษานอกระบบโรงเรียนด้านการจัดการขยะมูลฝอยและการมีส่วนร่วมของประชาชนในการจัดการขยะมูลฝอย จากนั้นนำผลการศึกษามาใช้ประกอบในการวิจัย ระยะที่ 2 ในพื้นที่ชุมชนเป้าหมาย ซึ่งผู้วิจัยได้ศึกษาสภาพทั่วไปและสภาพด้านการจัดการขยะมูลฝอยของชุมชนเป้าหมาย และร่วมกับชุมชนในการจัดการประชุมประชาคมตำบลเพื่อหาแนวทางในการดำเนินงานด้านการจัดการขยะมูลฝอยโดยเลือกวิถีทางสู่การเปลี่ยนแปลงในการพัฒนาที่ชุมชนเห็นเหมาะสม จากนั้นจึงวิจัยระยะที่ 3 โดยการพัฒนาโครงการทางการศึกษานอกระบบโรงเรียนด้านการจัดการขยะมูลฝอย และการลงมือปฏิบัติด้านการจัดการขยะมูลฝอย ผลการดำเนินการวิจัยดังกล่าว มีประเด็นที่น่าสนใจควรแก่การนำมาอภิปรายผล ดังนี้

1. การศึกษาชุมชนนำร่อง 5 ชุมชน ผลการศึกษาแสดงให้เห็นถึงความสัมพันธ์ของวิถีทางสู่การเปลี่ยนแปลงกับผลที่เกิดขึ้น และสภาพของการมีส่วนร่วมของชุมชน กล่าวคือ ถ้าชุมชนใดที่มีวิถีทางสู่การเปลี่ยนแปลงที่ผ่านขั้นตอนของการสร้างความตระหนักและ/หรือ มีการให้ความรู้ ฝึกอบรม เพิ่มทักษะ จะส่งผลต่อความยั่งยืนของการปฏิบัติและการเปลี่ยนแปลงที่เกิดขึ้น ดังจะเห็นได้จาก ชุมชน 4 ชุมชน คือ ชุมชนวัดกลาง ชุมชนตำบลดอนแก้ว ชุมชนบรมไตรโลกนาถ 21 และชุมชนพันปี ซึ่งมีความยั่งยืนของการปฏิบัติและการเปลี่ยนแปลงที่เกิดขึ้นมากกว่า โดยเห็นได้จาก

รูปภาพของการปฏิบัติด้านการจัดการขยะมูลฝอยที่เกิดขึ้นแล้ว ยังดำรงอยู่ต่อมาเป็นเวลาหลายปี จนกลายเป็นวิถีปฏิบัติประจำของคนในชุมชนในขณะที่ชุมชนตำบลช่อแฮนั้นปฏิบัติเกิดขึ้นเพียงช่วงเวลาสั้นๆเท่านั้นก็ยุติลง การเปลี่ยนแปลงที่เกิดขึ้นก็เห็นผลบางส่วนและไม่ชัดเจน เหมือนกับที่เกิดขึ้นในอีก 4 ชุมชน ส่วนในด้านสภาพการมีส่วนร่วมของชุมชนนั้น ชุมชนตำบลคอนแก้ว จะมีสภาพการมีส่วนร่วมที่แตกต่างจากอีก 4 ชุมชน กล่าวคือ ผู้นำชุมชนทุกฝ่าย ประชาชนทั้งระดับกลุ่ม และระดับปัจเจกบุคคล ตลอดจนเจ้าหน้าที่ภาครัฐและภาคเอกชน ที่เข้าร่วมดำเนินงานจะมีส่วนร่วมอย่างเท่าเทียมกันตั้งแต่การตัดสินใจ การปฏิบัติและการรับประโยชน์ ดังนั้น จากผลการศึกษาดังกล่าว อาจกล่าวได้ว่า การสร้างความตระหนักและการให้ความรู้ ฝึกอบรม เพิ่มทักษะ ก่อนการดำเนินการพัฒนาใดๆ เป็นสิ่งจำเป็น เพราะสามารถส่งผลต่อการสร้างเจตคติที่ดีแก่ผู้ร่วมทุกฝ่าย ให้ลงมือปฏิบัติด้วยความเต็มใจและมีทักษะที่จะปฏิบัติได้อย่างถูกต้อง ตามที่ควรจะเป็น อีกทั้งการปฏิบัติก็เกิดขึ้นอย่างยั่งยืนและผลการเปลี่ยนแปลงที่เกิดขึ้นก็เป็นไปตามที่ปรารถนาให้เกิด ลักษณะที่กล่าวข้างต้นมีความสอดคล้องกับแนวคิดของอลัน โรเจอร์ (Alan Roger) ที่สรุปไว้เกี่ยวกับวิถีทางสู่การเปลี่ยนแปลงในการพัฒนาที่ว่า วิถีทางที่สมบูรณ์แบบไปสู่การพัฒนาจำเป็นต้องมีการสร้างความตระหนักอย่างพิถีพิถัน มีการสร้างฐานที่มั่นคงด้านความรู้ ทักษะ และความเข้าใจ โดยยึดโครงการที่มีการปฏิบัติจริงในสังคม และถ้าปราศจากการจัดการศึกษาฝึกอบรม ผู้ใหญ่ให้อยู่ใจกลางของโครงการ (Programme) ในการพัฒนาแล้วก็จะทำให้โครงการนั้นๆ ไม่มีประสิทธิภาพ (Roger : 1992) ประการต่อมาผลการผลิตในส่วนที่เกี่ยวข้องกับการมีส่วนร่วมของชุมชน มีสิ่งที่น่าจะกล่าวถึงคือ ผลของการมีส่วนร่วมของชุมชนในด้านการเสริมสร้างความเข้มแข็ง และด้านปฏิสัมพันธ์ ที่พบว่า 4 ใน 5 ชุมชน ยกเว้นตำบลช่อแฮ การดำเนินงานด้านการจัดการขยะมูลฝอยที่มีภาคส่วนต่างๆ เข้าร่วมอย่างหลากหลาย เช่น ผู้นำฝ่ายต่างๆ กลุ่มเยาวชน ประชาชนทั่วไป องค์การภาครัฐและภาคเอกชนที่เกี่ยวข้อง ส่งผลดีต่อการเสริมสร้างความเข้มแข็งของชุมชน และทำให้เกิดปฏิสัมพันธ์กันมากขึ้น ทั้งในระดับกลุ่มองค์กร ภายในชุมชน และระดับปัจเจกบุคคล เนื่องจากกิจกรรมการจัดการขยะมูลฝอยที่ดำเนินการแบบมีส่วนร่วม ทำให้เกิดการเรียนรู้ในการแก้ปัญหา ร่วมกัน มีการติดต่อสื่อสารแลกเปลี่ยนเรียนรู้กันมากขึ้น ซึ่งสอดคล้องกับแนวคิดเรื่องการเสริมสร้างความเข้มแข็ง (Empowerment) ที่หลายฝ่ายสรุปหรือให้ความหมายไว้ เช่น ศูนย์วิจัยนโยบายศึกษาคณะครุศาสตร์ จุฬาลงกรณ์มหาวิทยาลัย (2543 : 14-16) กล่าวถึงชุมชนเข้มแข็งไว้ว่าเป็นผลมาจากสถานะพื้นฐานและกระบวนการทางสังคม ในชุมชนนั้นๆ ที่เกี่ยวข้องกันมา เช่น การช่วยเหลือเกื้อกูลกันในชุมชน การร่วมกันเรียนรู้ การแก้ปัญหาต่างๆ ด้วยกัน ลักษณะสัมพันธ์ภาพของกลุ่มคนฝ่ายต่างๆ ในชุมชนและกระบวนการทางสังคมต่างๆ นั้นเองจะมีปฏิสัมพันธ์กัน และหล่อหลอมกันเข้าเป็น “พลังชุมชน” ที่อาจเห็นเป็นรูปธรรม และพลังชุมชนเหล่านี้เองที่บ่งบอก

ถึงความเข้มแข็งของชุมชน ซึ่งเมื่อเทียบเคียงกับผลการศึกษาแล้วจะเห็นได้ว่า รูปธรรมของคำว่า “พลังชุมชน” ปรากฏขึ้นกับทุกชุมชนที่กล่าวมาข้างต้น คือ ชุมชนวัดกลาง ชุมชนดอนแก้ว ชุมชนบรมไตรโลกนาถ 21 และชุมชนพันปี ซึ่งสามารถแก้ไขปัญหาของตนเองได้สำเร็จ มีการเปลี่ยนแปลงที่ต้องการให้เกิดและเป็นแบบอย่างของชุมชนอื่นๆ ได้

2. การนำผลการศึกษาจากชุมชนนำร่องมาประยุกต์ใช้ในชุมชนเป้าหมาย ตำบลร่องฟอง

2.1 ผลการศึกษาแสดงให้เห็นว่า การสร้างความตระหนักแก่กลุ่มเป้าหมาย เป็นสิ่งที่มีความสำคัญยิ่งต่อผลที่เกิดขึ้นในแง่ของการสร้างความเข้าใจและการมีส่วนร่วม กล่าวคือ การที่ผู้วิจัยมีการสร้างความตระหนักทุกระยะ และทุกระดับ ได้แก่ ระยะก่อนดำเนินการมีการสร้างความตระหนักในระดับผู้นำให้เห็นความสำคัญของการจัดการขยะมูลฝอยที่มีต่อชุมชนในแง่มุมต่างๆ และในระยะดำเนินการมีการสร้างความตระหนักในระดับชุมชน โดยการประชุมสัญจรทุกหมู่บ้าน เพื่อประชาสัมพันธ์และชี้แจงรายละเอียด เกี่ยวกับแนวทางการดำเนินงานด้านการจัดการขยะมูลฝอยที่จะเกิดขึ้นในชุมชนนั้น มีผลให้เกิดการมีส่วนร่วมอย่างกว้างขวางจากประชาชนทุกระดับ ทั้งระดับผู้นำทุกฝ่ายไปจนถึงประชาชนทั่วไป ดังจะเห็นได้จากการจัดประชุมประชาคมตำบลที่จัดขึ้นมีผู้เข้าร่วมตามเป้าหมายที่กำหนดไว้ ซึ่งเรื่องนี้สอดคล้องกับแนวคิดของอลัน โรเจอร์ (Alan Roger) เกี่ยวกับวิถีทางที่สมบูรณ์แบบไปสู่การพัฒนาซึ่งระบุว่า การสร้างความตระหนักอย่างพินิจพิเคราะห์ เป็นสิ่งจำเป็น (Roger : 1992)

2.2 ผลการศึกษาแสดงให้เห็นว่า การส่งเสริมเจตคติทางบวก การพัฒนาความเชื่อมั่น และการเน้นเรื่องการสร้างแรงจูงใจถือว่า มีความสำคัญยิ่งต่อความสำเร็จของการดำเนินกิจกรรมในการพัฒนา กล่าวคือ การที่ผลการประเมินความพึงพอใจของผู้เข้าร่วมการจัดเวทีประชาคมอยู่ในระดับมาก เป็นส่วนใหญ่ คือ เกินร้อยละ 80 ทั้ง 3 ด้าน คือ ด้านความสมบูรณ์ของเนื้อหา ด้านวิธีการ และขั้นตอนการดำเนินการประชุมและการนำไปประยุกต์ใช้นั้นน่าจะมีผลมาจากการออกแบบขั้นตอนและวิธีการดำเนินการประชุมเน้นเรื่องการสร้างแรงจูงใจ ความเชื่อมั่น และทัศนคติเชิงบวก ต่อการดำเนินงานด้านจัดการขยะมูลฝอยที่ชุมชนจะดำเนินการเป็นหลัก โดยช่วงแรก จัดให้วิทยากรพิเศษจากบริษัททวงษ์พาณิชย์ เป็นผู้บรรยายโดยมีเนื้อหาหลักๆ ที่สอดคล้องกับจุดประสงค์ดังกล่าว พร้อมทั้งมีการนำเสนอตัวอย่างจากประสบการณ์จริงของวิทยากรที่ทำได้สำเร็จอย่างไม่ยากนัก และช่วงต่อมา ผู้วิจัยนำเสนอผลการวิจัย ระยะที่ 1 ซึ่งแสดงถึงขั้นตอนการดำเนินงานที่พบในการดำเนินการด้านการจัดการขยะมูลฝอยของชุมชนนำร่อง และการเปลี่ยนแปลงที่เกิดขึ้นซึ่งส่วนใหญ่คือ 4 ใน 5 ชุมชนที่ศึกษา เกิดการเปลี่ยนแปลงตามที่ปรารถนา ลักษณะดังกล่าวนี้สอดคล้องกับแนวคิดของอลัน โรเจอร์ (Alan Roger) ที่ระบุว่า วิถีทางที่สมบูรณ์แบบไปสู่พัฒนานั้น การสร้างเจตคติมีความสำคัญยิ่งที่จะส่งผลต่อการเปลี่ยนแปลง ดังนั้น โครงการพัฒนาทุกวันต้องมีการส่งเสริม

เจตคติทางบวกแก่กลุ่มผู้เรียนโดยเฉพาะอย่างยิ่ง การพัฒนาความเชื่อมั่นและการเน้นเรื่องการสร้างแรงจูงใจ ถ้าปราศจากสิ่งเหล่านี้แล้วก็ไม่มีความสำเร็จ (Roger : 1992)

2.3 ผลการศึกษาแสดงให้เห็นว่า การตัดสินใจโดยกลุ่มผู้ร่วมโครงการ เป็นขั้นตอนที่จำเป็น ในวิถีทางการพัฒนา กล่าวคือ ในการจัดเวทีประชาคมนั้น หลังจากผ่านขั้นตอนของการเสริมสร้าง เจตคติและแรงจูงใจดังกล่าวมาข้างต้นแล้ว จึงเป็นขั้นตอนของการวิเคราะห์ความเหมาะสมสอดคล้องกับสภาพชุมชนและเปิดโอกาสให้ชุมชนร่วมกันตัดสินใจเลือกรูปแบบวิถีทางสู่การเปลี่ยนแปลง-ผลของการตัดสินใจคือ ชุมชนเลือกวิถีทางสู่การเปลี่ยนแปลงที่เรียกว่า Early decision-making in the development route ซึ่งเป็นรูปแบบที่ไม่พบในการศึกษาระยะที่ 1 ที่ผู้วิจัยนำเสนอ แต่ชุมชนตัดสินใจเลือก โดยพิจารณาจากการอธิบายรูปแบบของวิถีทางสู่การเปลี่ยนแปลงทั้งหมดที่ผู้วิจัยนำเสนอโดยละเอียด ประกอบการวิเคราะห์ความเหมาะสมสอดคล้องกับสภาพชุมชน โดยการแบ่งกลุ่มเป็นรายหมู่บ้าน และลงมติทางอ้อมในนามของหมู่บ้าน ลักษณะดังกล่าวนี้สอดคล้องกับแนวคิดของอลัน โรเจอร์ (Alan Roger) ที่กล่าวไว้เกี่ยวกับเรื่องการตัดสินใจว่า การตัดสินใจโดยกลุ่มเป้าหมายเป็นขั้นตอนที่จำเป็นในวิถีทางการพัฒนาและ ณ จุดนี้เองจะเกิดการพัฒนาความมั่นใจและแรงจูงใจ ถ้าปราศจากความปรารถนา และสำนึกแห่งพลังของประชาชนแล้ว การตัดสินใจก็จะไม่เกิดขึ้น (Roger : 1992)

อย่างไรก็ตามผลการวิจัยประเด็นดังกล่าวข้างต้น อาจพิจารณาเพิ่มเติมในอีกเหตุผลหนึ่งได้ ว่า การตัดสินใจดังกล่าวมีผลมาจากการใส่ปัจจัยนำเข้าสู่กระบวนการจัดประชาคมในรูปแบบเนื้อหาของ การพัฒนาตามแนวคิดเกี่ยวกับวิถีทางสู่การเปลี่ยนแปลงในการพัฒนาผลการวิจัยซึ่งเป็นรูปธรรมของการปฏิบัติในพื้นที่วิจัยนำร่อง 5 ชุมชน ด้านการจัดการขยะมูลฝอย และการให้ความรู้ในประเด็นเกี่ยวกับความสำคัญของการมีส่วนร่วมของชุมชนในการจัดการขยะมูลฝอยของวิทยาการที่รับเชิญมาจากบริษัท วงษ์พาณิชย์ จำกัด ซึ่งทำให้กลุ่มเป้าหมายผู้เข้าร่วมการประชุมประชาคมได้รับข้อมูลและความรู้ในเรื่องดังกล่าวเพิ่มขึ้นเพื่อประกอบการตัดสินใจ ประกอบกับในกระบวนการของการจัดประชาคมมีการแบ่งกลุ่มรายหมู่บ้านเพื่อให้มีโอกาสวิเคราะห์สถานการณ์ร่วมกันก็เป็นปัจจัยนำเข้าด้านกระบวนการที่ส่งผลต่อการตัดสินใจเลือกรูปแบบวิถีทางสู่การเปลี่ยนแปลงดังกล่าว

3. การพัฒนาโครงการทางการศึกษานอกระบบโรงเรียนด้านการจัดการขยะมูลฝอย

3.1 ผลการศึกษาแสดงให้เห็นว่าการพัฒนาโครงการทางการศึกษานอกระบบ ถ้ามีการดำเนินการอย่างเป็นระบบ มีการกำหนดขั้นตอนที่ชัดเจน และออกแบบอย่างรอบคอบและมีความสอดคล้องกับปัญหาความต้องการของชุมชนแล้วจะเอื้อให้เกิดผลดีต่อการปฏิบัติงานตามโครงการเป็นอย่างยิ่ง และส่งผลต่อการเปลี่ยนแปลงทั้งระดับผู้เรียนและระดับชุมชน กล่าวคือ การที่ผู้วิจัยได้ดำเนินการพัฒนาโครงการฝึกอบรมเชิงปฏิบัติการแบบมีส่วนร่วมด้านการจัดการขยะมูลฝอยขึ้น

โดยมีการวางแผนด้านการสร้างพื้นฐานสำหรับวางโครงการและประเมินความต้องการทางการศึกษาอย่างเป็นระบบ จึงนำไปสู่การออกแบบที่รอบคอบโดยยึดแนวทางที่ผู้วิจัยสังเคราะห์ขึ้น จากแนวคิดของบอย (Boyle) กล่าวคือ มีการเลือกและจัดประสบการณ์การเรียนรู้ให้สอดคล้องกับกลุ่มเป้าหมายที่กำหนดไว้ 4 กลุ่ม คือ กลุ่มผู้นำ กลุ่มเยาวชน กลุ่มนักเรียนประถมศึกษา และกลุ่มผู้นำและสมาชิกองค์กรสตรี โดยคำนึงถึงเรื่องความแตกต่างของคนในโครงการ ในด้านวัย และบทบาททางสังคมของกลุ่มเป้าหมายนั้นๆ ในการที่จะเป็นแกนนำของชุมชนในการขยายผลการปฏิบัติแก่คนทั่วไปในชุมชน รวมไปถึงการออกแบบแผนการจัดกิจกรรมการเรียนรู้ที่ระบุประเด็นการเรียนรู้ที่สอดคล้องกับวัตถุประสงค์ของโครงการ รวมถึงระบุ เทคนิค วิธีการ ขั้นตอน สื่อ วัสดุ อุปกรณ์ที่ต้องใช้เพื่อเป็นแนวทางในการจัดหาทรัพยากรสนับสนุนการดำเนินงานตามแผน การวางแผนและออกแบบอย่างเป็นระบบดังกล่าว ทำให้การดำเนินการตามแผนเป็นไปได้ราบรื่น และผลการประเมินการจัดกิจกรรมการเรียนรู้ตามโครงการของกลุ่มเป้าหมายทั้ง 7 กลุ่ม อยู่ในระดับมาก เกินร้อยละ 80 ทั้งในเรื่องกระบวนการดำเนินงานและกระบวนการจัดกิจกรรมการเรียนรู้ และผลในแง่ของการนำไปปฏิบัติหลังจากผ่านการฝึกอบรม กลุ่มเป้าหมายที่ให้ข้อมูลมีการปฏิบัติถึงร้อยละ 88.27 และมีการขยายผลที่ชุมชนดำเนินการเองในรูปการเกาะประตู่ให้ความรู้ตามบ้านโดยองค์การบริหารส่วนตำบล ร่วมกับอาสาสมัครดำเนินการส่งผลให้มีการแยกขยะระดับครัวเรือนมากขึ้น มีจำนวนผู้นำขยะมาขายเพิ่มขึ้น ปริมาณขยะโดยรวมของชุมชนลดลง แสดงถึงว่าผลของการดำเนินการตามโครงการ สอดคล้องกับวัตถุประสงค์ที่ตั้งไว้ทั้งระดับผู้เรียนและระดับชุมชน ผลดังกล่าวสอดคล้องกับแนวคิดเกี่ยวกับการพัฒนาโครงการทางการศึกษานอกระบบ โรงเรียนที่นักการศึกษาหลายท่านระบุไว้ เช่น บูน (Boone : 1985) ให้ความหมายของการพัฒนาโครงการว่าเป็น “กระบวนการที่รอบคอบ มีลักษณะเชิงระบบและเชิงรุก ซึ่งจะส่งผลในภาคปฏิบัติต่อการสนับสนุนให้เกิดการเปลี่ยนแปลงต่อพฤติกรรมของผู้เรียนและต่อสภาพแวดล้อมที่เขาอาศัยอยู่” และ ค็อกคลิน และ สไปเกล (Conklin และ Spicgel : 1992) ได้อธิบายถึงการพัฒนาโครงการว่า “เป็นกระบวนการที่ถูกออกแบบเพื่อจะทำให้โครงการเกิดประสิทธิผล กระบวนการเช่นนี้อาจมองว่าเป็นระบบความสัมพันธ์ของส่วนต่างๆ ที่ทำงานไปด้วยกันให้บรรลุเป้าหมายที่ตั้งไว้

3.2 ผลการศึกษาแสดงให้เห็นว่า การออกแบบแผนการจัดกิจกรรมการเรียนรู้ในโครงการทางการศึกษานอกระบบโรงเรียนนั้น ต้องคำนึงถึงหลักการและวิธีการของ “การศึกษาผู้ใหญ่” (Adult Education) ที่นักศึกษาค้นสำคัญๆ มีความเห็นสอดคล้องกัน 6 ประการ ได้แก่ (1) ความเคารพนับถือกัน (2) ความร่วมมือ (3) การตั้งประเด็นปัญหา (4) การเน้นภาคปฏิบัติ (5) ประสบการณ์เป็นแหล่งทรัพยากร และ (6) การนำตนเอง ดังนั้นการที่ผู้วิจัยได้นำหลักการและ

วิธีของ “การศึกษาผู้ใหญ่” มาเป็นแนวทางในการออกแบบแผนการจัดกิจกรรมการเรียนรู้ที่สามารถส่งผลดีต่อการจัดกิจกรรมเป็นอย่างยิ่ง กล่าวคือ

3.2.1 การใช้หลักความเคารพนับถือกัน ผู้วิจัยออกแบบการจัดบรรยากาศการเรียนรู้ที่เหมาะสมกับผู้ใหญ่ไว้ ได้แก่ การจัดให้มีการมอบของที่ระลึกในขณะลงทะเบียนรายงานตัว มีกิจกรรมละลายพฤติกรรมเพื่อให้เกิดความคุ้นเคยและให้แสดงความคาดหวังในการเข้าร่วมกิจกรรมและทุกกิจกรรมมีการอธิบายขั้นตอนที่ชัดเจนและผลปรากฏว่า ผู้เรียนเกิดความผ่อนคลายและเกิดความสนุกสนานเป็นกันเอง ร่วมกิจกรรมด้วยความเต็มใจ ลักษณะเช่นนี้สอดคล้องกับความคิดของน็อกซ์ (Knex :1980) ซึ่งมีทัศนะว่า “บรรยากาศการเรียนรู้ต้องทำให้เกิดขึ้นอย่างรวดเร็วโดยเป็นบรรยากาศแห่งการสนับสนุนเป็นมิตร เป็นธรรมชาติ ไม่เป็นทางการ เปิดเผย และทำหายโดยปราศจากการคุกคามหรือยกคนข่มท่าน

3.2.2 การใช้หลักความร่วมมือโดยผู้วิจัยออกแบบให้ทุกกิจกรรมเป็นกิจกรรมที่เน้นกระบวนการกลุ่ม ซึ่งสมาชิกทุกคนต้องช่วยกันทำกิจกรรมตามที่มอบหมายให้กลุ่มดำเนินการ โดยมีวิทยากรกระบวนการเป็นผู้อำนวยการควบคุมในการระดมความร่วมมือ ผลการจัดกิจกรรมทุกกิจกรรม ปรากฏว่า สมาชิกมีส่วนร่วมอย่างทั่วถึงและเต็มไปด้วยความกระตือรือร้น ซึ่งสอดคล้องกับแนวคิดของ Brookfield (1986) ที่มีทัศนะว่า ความร่วมมือเป็นหลักการสำคัญของการศึกษาผู้ใหญ่ที่มีประสิทธิผล และ โนลส์ (Knowles : 1984) กล่าวถึง “บรรยากาศของความร่วมมือ” (Climate of collaborativeness) ว่า “การเรียนรู้หลากหลายชนิดในการศึกษาผู้ใหญ่ นั้น กลุ่มผู้เรียนร่วมกันเป็นแหล่งทรัพยากรอันอุดมที่สุด สำหรับการเรียนรู้”

3.2.3 การใช้หลักการตั้งประเด็นปัญหา โดยผู้วิจัยออกแบบกิจกรรมเกือบทุกกิจกรรมให้เป็นการระดมสมอง จากสมาชิกเพื่อตอบประเด็นปัญหาด้านการจัดการขยะมูลฝอยในแง่มุมต่างๆ โดยวิทยากรกระบวนการเป็นผู้กระตุ้นความร่วมมือในการเสนอคำตอบในมุมมองของสมาชิกแต่ละคน ทั้งนี้โดยย้าว่าไม่ต้องกังวลเรื่องความผิดถูกของคำตอบ และสังเคราะห์เป็นความคิดของกลุ่ม แล้วนำเสนอผลการจัดกิจกรรมโดยใช้หลักการนี้ ทำให้เกิดการท้าทายต่อข้อสันนิษฐานต่างๆ ที่ผู้เรียนคิดว่าเป็นคำตอบ และทำให้ ผู้เรียนได้รับประสบการณ์ด้านกระบวนการคิดไปด้วย ซึ่งสอดคล้องกับแนวคิดของเนตติงแฮม แคนดราโกจี กรุ๊ป (Natttingham Andragogy Group : 1983) ซึ่งระบุว่า คุณลักษณะในเรื่องการตั้งประเด็นปัญหา เป็นพลวัตของกระบวนการทางการศึกษาผู้ใหญ่ และการมุ่งเน้นข้อคำถาม ปัญหา และประเด็นต่างๆ ทำให้กระบวนการทางการศึกษาเป็นงานแห่งการสร้างสรรค์

3.2.4 การใช้หลักการเน้นภาคปฏิบัติ ผู้วิจัยออกแบบกิจกรรมทุกกิจกรรมให้มีการปฏิบัติเป็นศูนย์กลางเพื่อนำไปสู่การเรียนรู้มากกว่าการมีเนื้อหาเป็นศูนย์กลางผลการจัดกิจกรรม

ปรากฏชัดว่าผู้เรียนสามารถเกิดการเรียนรู้ได้ดีโดยผ่านการปฏิบัติ เช่น กิจกรรมการเรียนรู้เรื่อง “ขยะเรื่อนำรู้” สามารถทำให้ผู้เรียนบรรลุวัตถุประสงค์ของกิจกรรมได้ คือ รู้ประเภทของขยะ วิธีการคัดแยก ประโยชน์ และเส้นทางจากแหล่งกำเนิดถึงแหล่งกำจัด จากกิจกรรมที่กลุ่มร่วมกันทำตามขั้นตอนและวิธีการที่วิทยากรมอบหมายเป็นหลักและวิทยากรใช้เวลาในการพูดถึงเนื้อหาดังกล่าวในช่วงท้ายของการจัดกิจกรรมเพียงเล็กน้อยเท่านั้น ซึ่งสอดคล้องกับแนวคิดของ ลินด์แมน (Lindeman : 1926) ซึ่งเสนอเรื่องการนำการศึกษาผู้ใหญ่ไปสู่การปฏิบัติในลักษณะที่สนับสนุนวิธีการที่มุ่งเน้นสถานการณ์มากกว่ามุ่งเน้นเนื้อหา

3.2.5 การใช้หลักการ ประสบการณ์ เป็นแหล่งทรัพยากร ผู้วิจัยออกแบบแผนการจัดกิจกรรมโดยมีกิจกรรมการแลกเปลี่ยนประสบการณ์ระหว่างผู้เรียนด้วยกันด้วยโดยการระดมสมองผลปรากฏว่า ผู้เรียนสามารถดึงประสบการณ์ที่ตนมีอยู่มาแบ่งปันกันได้เป็นอย่างดีจนสามารถตอบประเด็นคำถามที่ตั้งไว้ได้ โดยอาศัยการบรรยายเนื้อหาเพิ่มเติมเพียงเล็กน้อยเท่านั้น ซึ่งประเด็นนี้สอดคล้องกับแนวคิดของโนลัน (Knowles : 1980) ที่ว่าเมื่อปัจเจกบุคคลเจริญวัยเป็นผู้ใหญ่นั้น เขาได้สะสมคลังแห่งประสบการณ์มาอย่างต่อเนื่อง ทำให้เขากลายเป็นแหล่งทรัพยากรอันอุดมเพื่อการเรียนรู้ในขณะที่เดียวกันประสบการณ์เหล่านั้นก็เป็นรากฐานเพื่อการเชื่อมโยงกับการเรียนรู้สิ่งใหม่ๆ สิ่งที่น่าสนใจเกี่ยวกับผลการศึกษา

3.3 การประเมินผลและการสื่อสารคุณค่าของโครงการ ผลที่พบเกี่ยวกับการประเมินผล คือ การวางแผนการประเมินผล และประเมินผลตามแผนที่ทำไว้ ถือเป็นสิ่งจำเป็นยิ่งในการวางโครงการทางการศึกษานอกระบบ เพราะสามารถทำให้ทราบถึงผลการปฏิบัติตามแผนได้ทุกกิจกรรมและทุกระยะ การที่ผู้วิจัยได้จัดทำแผนการประเมินผลและประเมินผลแบบมีส่วนร่วมโดยให้ผู้ที่ได้รับมอบหมายโมนชุมชนเป็นผู้ร่วมดำเนินการกับผู้วิจัยปรากฏว่าทำให้เกิดการเรียนรู้ร่วมกันได้เป็นอย่างดีเกี่ยวกับผลที่เกิดขึ้นและแนวทางที่จะสื่อสารคุณค่าโครงการให้ผู้เกี่ยวข้องและประชาชนรับทราบ และด้านการสื่อสารคุณค่าของโครงการนั้น ผลการศึกษาแสดงให้เห็นว่าการสื่อสารคุณค่าของโครงการเป็นสิ่งจำเป็นและต้องดำเนินการอย่างต่อเนื่องเป็นระยะๆ เพื่อให้ประชาชนรับทราบและให้ความร่วมมือจากการพัฒนาโครงการฝึกอบรมเชิงปฏิบัติการแบบมีส่วนร่วมด้านการจัดการขยะมูลฝอยที่ผู้วิจัยดำเนินการร่วมกับชุมชนนั้น การสื่อสารคุณค่าโครงการที่ทำหลายลักษณะ เช่น การใช้สื่อเสียงตามสาย สื่อบุคคลและการประชุม เกิดผลดี และเอื้อให้เกิดการมีส่วนร่วมได้อย่างกว้างขวาง ซึ่งเรื่องนี้สอดคล้องกับแนวคิดของบอย (Boyle : 1981) ที่กล่าวว่า ผู้พัฒนาโครงการและประชาชนจะร่วมกันในกิจกรรมการพัฒนาโครงการทุกขั้นตอน

4. ความสอดคล้องของผลการศึกษากับปรัชญาและหลักการทางการศึกษานอกระบบ โรงเรียนและแนวคิดเรื่องวิถีทางสู่การเปลี่ยนแปลงในการพัฒนา สิ่งที่ผู้วิจัยพบจากการศึกษาในประเด็นดังกล่าว ได้แก่

4.1 ศักยภาพของชุมชน สามารถพัฒนาขึ้นได้โดยการสร้างโอกาสและให้ความสำคัญกับประชาชนในฐานะเป็นศูนย์กลางของการพัฒนา ดังจะเห็นได้จากผลการวิจัยที่พบว่า ชุมชนเป้าหมายตำบลร่องฟองสามารถหาแนวทางที่เหมาะสมในการดำเนินการด้านการจัดการขยะมูลฝอยของตำบลได้โดยการมีส่วนร่วมของชุมชน เกิดการเปลี่ยนแปลงไปในทางที่ดีขึ้น นั่นคือ คนในชุมชนรู้วิธีการคัดแยกขยะที่ถูกวิธีมากขึ้น ปฏิบัติได้ถูกต้องมากขึ้น และมีทัศนคติที่ดีต่อการจัดการขยะ ส่งผลให้ชุมชนสะอาดเป็นระเบียบ ปริมาณขยะลดลง เกิดปฏิสัมพันธ์ที่ดีของคนในชุมชนและชุมชนมีความรู้สึกเป็นเจ้าของผลการพัฒนาอันนี้ ทั้งนี้เนื่องจากการเปิดโอกาสให้ชุมชนได้ทำการศึกษาวิจัยร่วมกับผู้วิจัยตามกระบวนการและขั้นตอนต่างๆ โดยทำร่วมกันในลักษณะเพื่อนร่วมทางในการพัฒนาลักษณะดังกล่าว สอดคล้องกับปรัชญาและหลักการทางการศึกษานอกระบบโรงเรียน ที่มีพื้นฐานความเชื่อในคุณค่าและศักยภาพของคนว่ามีความสำคัญ เมื่อมีโอกาสสามารถเรียนรู้และเปลี่ยนแปลงทัศนคติ พฤติกรรม และพัฒนาความรู้ ทักษะ ให้เพิ่มขึ้นได้

4.2 ผลของการศึกษา ทำให้เห็นว่า วิถีทางสู่การเปลี่ยนแปลงในการพัฒนานั้น วิถีทางใดจะเหมาะสมหรือไม่ ขึ้นอยู่กับบริบทของชุมชนนั้นๆ และไม่มีวิถีทางใดเพียงทางเดียวที่จะใช้ได้ผลกับทุกชุมชน ดังจะเห็นได้จากผลการศึกษาครั้งนี้ ซึ่งมีความแตกต่างกันไปหลายลักษณะ แม้แต่การนำผลการศึกษาจากชุมชนนาร่องมาใช้ประกอบในชุมชนเป้าหมายตำบลร่องฟอง ก็ปรากฏว่าชุมชนตำบลร่องฟองมิได้เลือกรูปแบบที่มาจากผลการศึกษาชุมชนนาร่อง แต่เลือกจากบริบทของชุมชนของตนเอง

ข้อเสนอแนะจากการวิจัย

ข้อเสนอแนะที่นำเสนอต่อไปนี้อาศัยข้อค้นพบจากการวิจัยเป็นหลัก โดยแบ่งออกเป็น 2 ลักษณะ คือ ข้อเสนอแนะเชิงนโยบายและการจัดการ และข้อเสนอแนะในการวิจัยต่อไป ซึ่งมีรายละเอียดดังนี้

1. ข้อเสนอแนะเชิงนโยบายและการจัดการ เป็นข้อเสนอแนะที่มุ่งหวังให้หน่วยงานองค์กร และบุคลากร ที่เกี่ยวข้องกับการพัฒนาและการจัดการศึกษานอกระบบ ได้รับรู้เพื่อนำไปเป็นข้อมูลส่วนหนึ่งสำหรับประกอบในการวางแผนนโยบายวางแผน และบริหารจัดการในการดำเนินงานพัฒนาหรือการจัดการศึกษานอกระบบในส่วนที่เกี่ยวข้องต่อไป ดังนี้

1.1 เนื่องจากงานวิจัยพบว่า วิธีทางสู่การเปลี่ยนแปลงในการพัฒนาที่เริ่มจากสภาพเดิมที่เป็นอยู่ไปสู่การเปลี่ยนแปลงที่ปรารถนานั้น ขั้นตอนที่สำคัญยิ่งในกระบวนการดำเนินงานพัฒนา คือ การสร้างความตระหนักให้เกิดขึ้นแก่กลุ่มเป้าหมายก่อนว่า การเปลี่ยนแปลงเป็นสิ่งที่เป็นไปได้ และเป็นการเปลี่ยนแปลงที่มีความยั่งยืนด้วย ดังนั้นหากหน่วยงานภาครัฐที่เกี่ยวข้อง เช่น กรมการศึกษานอกโรงเรียน กรมการพัฒนาชุมชน กรมส่งเสริมคุณภาพสิ่งแวดล้อม ตลอดจนองค์กรหรือบุคลากร ภาคส่วนต่างๆ ที่เกี่ยวข้องจะกำหนดนโยบาย วางแผนหรือดำเนินงานพัฒนาควรพิจารณาให้ความสำคัญด้านการวางพื้นฐานในการสร้างความตระหนักในความสำคัญของเรื่องที่จะดำเนินการก่อน นอกจากนั้นควรมีวิธีการสร้างความสนใจในเรื่องที่จะดำเนินการและทำให้เกิดการยอมรับก่อน เพื่อให้เกิดความรู้สึกเป็นเจ้าของและเต็มใจที่จะเข้ามามีส่วนร่วมในการดำเนินงานนั้นๆ และเพื่อให้ผลของการเปลี่ยนแปลงมีความยั่งยืน

1.2 เนื่องจากการวิจัย พบว่า การให้ความรู้ ฝึกอบรม เพิ่มทักษะ เป็นขั้นตอนหนึ่งที่มีความจำเป็นและมีความสำคัญต่อวิธีทางสู่การเปลี่ยนแปลงในการพัฒนาในแง่ที่ทำให้ประชาชนกลุ่มเป้าหมายทุกระดับมีความรู้ มีเจตคติที่ดี และมีทักษะในการดำเนินงานพัฒนานั้นๆ เมื่อเป็นเช่นนี้จึงส่งผลต่อการเปลี่ยนแปลงพฤติกรรมให้เป็นไปในทางที่พึงประสงค์และเกิดการเปลี่ยนแปลงตามที่ปรารถนาให้เกิด ดังนั้น ภาครัฐโดยหน่วยงานที่เกี่ยวข้อง เช่น กรมการศึกษานอกโรงเรียน กรมการพัฒนาชุมชน กรมส่งเสริมคุณภาพสิ่งแวดล้อม และหรือภาคส่วนอื่นๆ ที่เกี่ยวข้อง ควรมีการจัดหลักสูตรเกี่ยวกับการสร้างกระบวนการเรียนรู้แก่ประชาชนในด้านการจัดการขยะมูลฝอย เพื่อให้ความรู้ หรือเพิ่มทักษะ โดยเปิดโอกาสให้ประชาชนมีส่วนร่วมในการพัฒนาโครงการทางการศึกษาตั้งแต่การวางแผน การออกแบบ และดำเนินการ ตลอดจนการประเมินผลและสื่อสารคุณค่าของโครงการ จะทำให้ชุมชนหรือประชาชนเกิดความรู้สึกเป็นเจ้าของมากขึ้น และไม่ควรเร่งรีบดำเนินการเพื่อให้เสร็จโดยเร็วเพราะการดำเนินงานลักษณะดังกล่าว จำเป็นต้องอาศัยระยะเวลาพอสมควร หากเร่งรีบเกินไป จะทำให้ผลที่เกิดขึ้นหรือการเปลี่ยนแปลงที่ปรารถนาให้เกิดขาดความยั่งยืน คือ อาจเกิดขึ้นระยะหนึ่งและยุติลงไปในที่สุด

1.3 การวิจัย พบว่า การให้ความรู้ ฝึกอบรม เพิ่มทักษะนั้น การจัดกระบวนการเรียนรู้ที่มีการออกแบบอย่างรอบคอบ และเน้นกระบวนการเรียนรู้ที่ใช้ผู้เรียนเป็นศูนย์กลาง คำนึงถึงหลักการและวิธีการในการจัดการศึกษาสำหรับผู้ใหญ่ในการจัดประสบการณ์การเรียนรู้ จะทำให้ผู้เรียนมีส่วนร่วมได้อย่างทั่วถึง บรรยากาศในการจัดกิจกรรมเป็นที่พึงพอใจของผู้เรียน และการจัดกระบวนการเรียนรู้ลักษณะดังกล่าวจำเป็นต้องอาศัยผู้ที่มีทักษะในการออกแบบ และมีวิทยากรกระบวนการที่มีความสามารถและทักษะที่พอเพียง ดังนั้นหน่วยงานที่เกี่ยวข้องกับการพัฒนาและการจัดการศึกษานอกระบบโรงเรียนทั้งภาครัฐและเอกชน ควรมีการวางแผนพัฒนาบุคลากรที่จะมา

ดำเนินการเรื่องนี้ โดยการส่งเข้ารับการศึกษาหรือฝึกอบรมระยะกลาง หรือระยะสั้นที่ทางสถาบันการศึกษาในท้องถิ่น หรือสถาบันการศึกษาต่างๆ ไปจัดขึ้น

1.4 การวิจัยพบว่า การขยายผลของโครงการสู่ชุมชนในระดับกว้างเป็นสิ่งจำเป็น ทั้งนี้ เพื่อให้ประชาชนส่วนใหญ่เกิดความร่วมมือในการปฏิบัติและเกิดการเปลี่ยนแปลงตามที่ต้องการ ดังนั้น ในการวางโครงการพัฒนาหรือโครงการทางการศึกษานอกระบบโรงเรียนควรมีการกำหนดนโยบายและแผนงานในการขยายผลของโครงการสู่ชุมชนในระดับกว้างด้วย กิจกรรมในการขยายผลอาจทำได้หลายลักษณะ เช่น การจัดเวทีแลกเปลี่ยนเรียนรู้ การสร้างเครือข่าย การรณรงค์ สร้างความตระหนัก การประชาสัมพันธ์โดยการเคาะประตูเป็นรายครัวเรือน การสร้างแรงจูงใจให้ปฏิบัติโดยมีรางวัล เป็นต้น

2. ข้อเสนอแนะในการวิจัยครั้งต่อไป นำเสนอเพื่อเป็นแนวทางศึกษาวิจัยสำหรับหน่วยงาน องค์กร หรือปัจเจกบุคคล ที่สนใจจะทำการศึกษาวิจัยในลักษณะที่เกี่ยวกับเรื่องนี้ให้กว้างขวางต่อไป ดังนี้

2.1 ควรทำการวิจัยเกี่ยวกับการพัฒนาโครงการทางการศึกษานอกระบบ และการจัดกิจกรรมการเรียนรู้ของท้องถิ่น ในเรื่องที่ต้องสอดคล้องกับความต้องการของท้องถิ่น เช่น การพัฒนาระบบเศรษฐกิจพอเพียง การถ่ายทอดภูมิปัญญาท้องถิ่น เป็นต้น โดยใช้วิธีการวิจัยเชิงปฏิบัติการแบบมีส่วนร่วม

2.2 การทำการวิจัย เพื่อหารูปแบบในการสร้างวิทยากรกระบวนการ เพื่อเป็นผู้เอื้ออำนวยความสะดวกในการจัดกิจกรรมการเรียนรู้ในชุมชน โดยใช้วิธีการวิจัยเชิงปฏิบัติการแบบมีส่วนร่วม

2.3 ควรทำการวิจัยสภาพปัญหาและความต้องการขององค์กรท้องถิ่นเกี่ยวกับการจัดกระบวนการเรียนรู้แก่ชุมชน

2.4 การทำการวิจัย เพื่อค้นหาปัจจัยที่เป็นอุปสรรคต่อกระบวนการพัฒนาแบบมีส่วนร่วมของชุมชน