

รายการอ้างอิง

ภาษาไทย

กันยา สุวรรณแสง. จิตวิทยาทั่วไป. ภาควิชาการศึกษา คณะศึกษาศาสตร์ มหาวิทยาลัย
เกษตรศาสตร์, 2540.

กาญจนา แก้วเทพ. สื่อสารมวลชน : ทฤษฎีและแนวทางการศึกษา. กรุงเทพฯ : เอดิชั่น เพรส โพร
ดักส์, 2543.

ชัตติยา กรรณสูต. ความเปลี่ยนแปลงทางด้านเทคโนโลยี : ผลกระทบต่อมนุษย์และสังคม.
กรุงเทพฯ : สำนักงานคณะกรรมการการวิจัยแห่งชาติ, 2530.

คมสัน รัตนะสิมากุล. รูปแบบของสื่อ กับความน่าเชื่อถือที่มีต่อแหล่งสาร เปรียบเทียบสื่อ
หนังสือพิมพ์และสื่อคอมพิวเตอร์. วิทยานิพนธ์ปริญญามหาบัณฑิต, ภาควิชาวารสาร
สนเทศ บัณฑิตวิทยาลัย จุฬาลงกรณ์มหาวิทยาลัย, 2540.

दनัย หวังบุญชัย. ปัจจัยที่มีผลต่อการตัดสินใจ และสร้างความพึงพอใจในการใช้ เทคโนโลยี
สารสนเทศ ของหนังสือพิมพ์รายวัน. วิทยานิพนธ์ปริญญามหาบัณฑิต, ภาควิชาวารสาร
สนเทศ บัณฑิตวิทยาลัย จุฬาลงกรณ์มหาวิทยาลัย, 2538.

ธนิกันต์ มาชะศิริานนท์. พฤติกรรมการเสฟติดอินเทอร์เน็ตและปัจจัยที่มีความสัมพันธ์กับการ
เสฟติดอินเทอร์เน็ตของผู้ใช้อินเทอร์เน็ตในประเทศไทย. วิทยานิพนธ์ปริญญา
มหาบัณฑิต, ภาควิชาวารสารสนเทศ บัณฑิตวิทยาลัย จุฬาลงกรณ์มหาวิทยาลัย, 2545.

บุญญาภรณ์ วาณิชยชาติ. บทบาทของ "เว็บไซต์อัญจารีตอทคอม" ในการเป็นมณฑลสาธารณะ
ของกลุ่มหญิงรักหญิง. วิทยานิพนธ์ปริญญามหาบัณฑิต, ภาควิชาวารสารสนเทศ
บัณฑิตวิทยาลัย จุฬาลงกรณ์มหาวิทยาลัย, 2544.

ปิยวรรณ คงสาคร. การเดินทางบนเครือข่าย เวิร์ลด์ ไวด์ เว็บ. วิทยานิพนธ์ปริญญามหาบัณฑิต,
ภาควิชาวารสารสนเทศ บัณฑิตวิทยาลัย จุฬาลงกรณ์มหาวิทยาลัย, 2542.

พัฒน์พงษ์ จาติเกตุ และบุญอยู่ ขอพรประเสริฐ. ฟุตบอลชุมชนกับการสร้างทุนทางสังคม:
กรณีศึกษาการแข่งขันฟุตบอลในชุมชนเกาะเกร็ดและนวนคร.

มณฑิรา อินคชสาร. การอ่านข่าวจากหนังสือพิมพ์และหนังสือพิมพ์ออนไลน์ : ศึกษาเปรียบเทียบ
ปริมาณข้อมูลที่ได้อ่าน คำจำ และความพึงพอใจของผู้อ่าน. วิทยานิพนธ์ปริญญา
มหาบัณฑิต ภาควิชาวารสารสนเทศ บัณฑิตวิทยาลัย จุฬาลงกรณ์มหาวิทยาลัย, 2539.

- วรพรรณ พงศ์สวัสดิ์. ความรู้ ทักษะคนดี และพฤติกรรมการใช้เทคโนโลยีสารสนเทศทั่วไป กับการ
เปิดรับสื่อวารสารสนเทศของเด็กและเยาวชนในเขตกรุงเทพมหานคร. วิทยานิพนธ์
ปริญญาามหาบัณฑิต ภาควิชาวารสารสนเทศ บัณฑิตวิทยาลัย จุฬาลงกรณ์
มหาวิทยาลัย, 2540.
- สายใจ ลีลาขจรจิต. การสื่อสารเพื่อสร้างสัมพันธภาพเชิงบวกในอินเทอร์เน็ต. วิทยานิพนธ์
ปริญญาามหาบัณฑิต ภาควิชาการสื่อสารมวลชน บัณฑิตวิทยาลัย จุฬาลงกรณ์
มหาวิทยาลัย, 2545.
- เสกสรร สายสีเสด. การใช้ประโยชน์จากอินเทอร์เน็ตของนักศึกษา อาจารย์ และผู้บริหาร สถาบัน
ราชภัฏอุดรธานี. วิทยานิพนธ์ปริญญาามหาบัณฑิต ภาควิชาวารสารสนเทศ บัณฑิต
วิทยาลัย จุฬาลงกรณ์มหาวิทยาลัย, 2542.
- อัญนิดา น้อยวงศ์. บทบาทของ www.muslimthai.com ในการปกป้องอุดมการณ์อิสลาม.
วิทยานิพนธ์ปริญญาามหาบัณฑิต ภาควิชาวารสารสนเทศ บัณฑิตวิทยาลัย จุฬาลงกรณ์
มหาวิทยาลัย, 2545.
- หนังสือพิมพ์บางกอกบิสิเนส. พันธ "เกมออนไลน์" กระตุ้น "บรอดแบนด์" ไทยเกิด.
แหล่งที่มา: <http://www.bangkokbiznews.com/scitech/2003/1002/index.php?news=04.html>, 2548.
- หนังสือพิมพ์ไทยรัฐ. ห้ามเด็กเล่นเกิน 3 ชม. รัฐคุม เกมออนไลน์ แบบพ่นน-ชิงบอล.
แหล่งที่มา : <http://www.thairath.co.th/thairath1/2547/economic/nov/24/eco4.php>.
2547.
- หนังสือพิมพ์ไทยรัฐ. เร็กนาร็อก เกมออนไลน์ โลกสมมติ เหมือนจริง.
แหล่งที่มา: http://www.thairath.co.th/thairath1/2546/column/scooper/feb/25_2_46.asp. 2546.
- www.bangkokbizweek.com. สื่อออนไลน์ เทรนด์ใหม่เซย่าแบนด์ โฆษณา-เกมออนไลน์
แม่เหล็กดึงดูดค้าเข้าหาแบนด์.
แหล่งที่มา: http://www.bangkokbizweek.com/20041104/market/index.php?news=column_15533616.html. 2547.
- www.bandmod.ac.th. เกมออนไลน์ ปัญหาที่ไร้ทางออก.
แหล่งที่มา : <http://www.bandmod.ac.th/saranaru1/18.htm>. 2547.
- www.doctor.or.th. เร็กนาร็อก เกมออนไลน์ กับมุมมองสุขภาพ.
แหล่งที่มา : http://www.doctor.or.th/zone_hotnews/hotnews02.html. 2547.

www.kapook.com. ไอซีที สั่งทำโพลล์จัดระเบียบเกมออนไลน์.

แหล่งที่มา : <http://www.kapook.com/news/07/8825.html>. 2548.

www.kapook.com. คลัง RO เกมออนไลน์ แหล่งเล่นกว่าครึ่งล้าน วันวันเสียเด็ก.

แหล่งที่มา : <http://www.kapook.com/hilight/main/463.html>. 2547.

www.kapook.com. เกมออนไลน์ ถนอมคู่ขนานเยาวชนแห่งอนาคต.

แหล่งที่มา : http://content.kapook.com/content/pubish/article_23137.shtml. 2547.

www.manager.co.th. รายงานผลการวิจัยผู้ใช้อินเทอร์เน็ต: ศูนย์วิจัยกสิกรไทย.

แหล่งที่มา:<http://www.manager.co.th/Business/ViewNews.aspx?NewsID=4730870558023&page=1>, 2547.

www.thainetclub.com. ปอกเปลือก "เกมออนไลน์" ขนมหวานเคลือบยาพิษ จริงหรือ?

แหล่งที่มา : <http://www.thainetclub.com/news/detail.asp?id=464>. 2547.

www.thaicleannet.com. เกมออนไลน์ อบายมุขไฮเทค.

แหล่งที่มา:http://www.thaicleannet.com/modules.php?name=tcn_stories_view&id=10189. 2547.

www.thaicleannet.com. มหันตภัย "เกมออนไลน์" ++ทำลายสมองของชาติ.

แหล่งที่มา:http://www.thaicleannet.com/modules.php?name=ten_stories_view&id=10193, 2547.

ภาษาอังกฤษ

Akiba A. Cohen, Mark R. Levy, Karen Golden. Children's Uses and Gratifications of Home VCRs Evolution or Revolution. Communication Research Volume 15#6 December, 1988.

Alexander R. Galloway. Social Realism in Gaming.

Available from : <http://www.gamestudies.org/0401/galloway/> , 2004.

B.J.Fogg. Persuasive Technology: Using Computers to Change What We Think and Do.

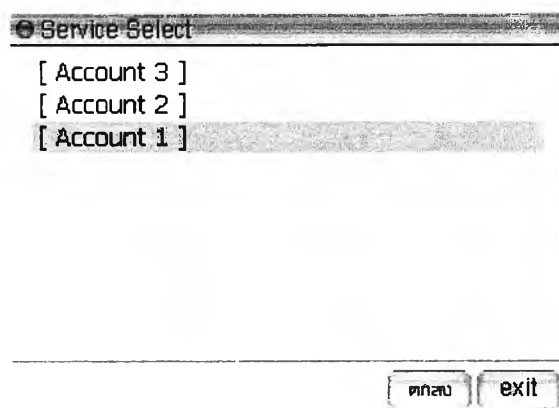
Morgan Kaufmann Publishers, San Francisco, 2003.

- Brian K. Williams, Stacey C. Sawyer, Sarah E. Hutchinson. Using Information Technology. USA : The McGraw-Hill, 1996.
- Castulus Kolo and Timo Baur. Living a Virtual Life: Social Dynamics of Online Gaming. Available from : <http://www.gamestudies.org/0401/kolo/> , 2004.
- Frank Webster. The Information Society Reader. New Fetter Lane. London, 2004.
- Hanson, Jarice & Narula, Uma. New Communication Technologies in Developing Countries. Hillsdale, New Jersey, 1990.
- Herbert S. Dordick, Georgette Wang. The Information Society : A Retrospective View. Sage Publications, USA, 1993.
- Johannes Fromme. Computer Games as a Part of Children's Culture. Available from : <http://www.gamestudies.org/0301/fromme/> , 2005.
- John V. Pavlik. New Media Technology and The Information Superhighway. USA : A simon & Schuster Company,1996.
- Julian Kuchlich. The Perspectives of Computer Game Philology. Available from : <http://www.gamestudies.org/0301/kucklich/> , 2004.
- Markku Eskelinen. The Gaming Situation. Available from : <http://www.gamestudies.org/0101/eskelinen/> , 2004.
- Philip N. Howard, Steve ones. Society Online: The Internet in context. Sage Publications, Inc. USA, 2004.
- Steven E. Miller. Civilizing Cyberspace. USA : The ACM Press, 1996.
- Tony Feldman. An Introduction to Digital Media. TJ Press [Padstow] Ltd. Great Britain, 1997.
- Tony Manninen. Interaction Forms and Communicative Actions in Multiplayer Games. Available from : <http://www.gamestudies.org/0301/manninen/> , 2004.
- William b. Gudykunst. Bridging Differences. 4th Edition, Sage Publications, USA, 2004.
- Young Yun Kim. Becoming Intercultural. Sage Publication, Inc. USA, 2001.

ภาคผนวก

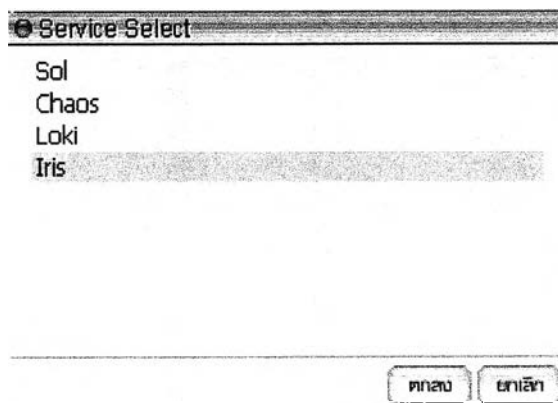
วิธีการเข้าเล่นเกมแร็กนาร์็อก

หลังจากทำการสมัครเพื่อขอรับไอดี รหัสผ่าน และเติมเวลาเล่นเกมแล้ว ผู้วิจัยได้เริ่มก้าวเข้าสู่สังคมของ แร็กนาร์็อก ออนไลน์ หรือที่ผู้เล่นเรียกกันว่า RO เมื่อเป็นผู้เล่นใหม่ ทุกคนต้องเริ่มขั้นตอนแรกเหมือนกันคือ การเลือกเซิร์ฟเวอร์



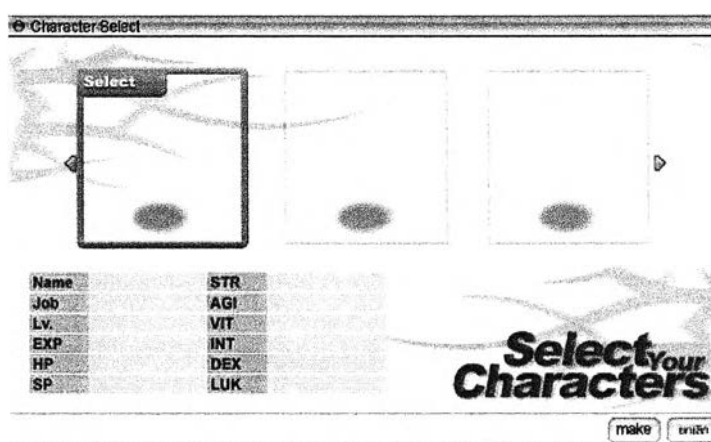
รูปภาพที่ 7 หน้าต่างเลือก Account

ในการเลือก Account นี้ ผู้เล่นจะต้องเลือก Account ที่มีเซิร์ฟเวอร์ที่ต้องการจะเล่นรวมอยู่ด้วย โดยทั้งหมดจะมีอยู่ 3 Account และเมื่อเลือกเรียบร้อยแล้ว จะเข้าสู่การล็อกอิน ซึ่งผู้เล่นต้องทำการกรอกไอดีและพาสเวิร์ด แล้วจึงจะเข้าสู่หน้าต่างการเลือกเซิร์ฟเวอร์



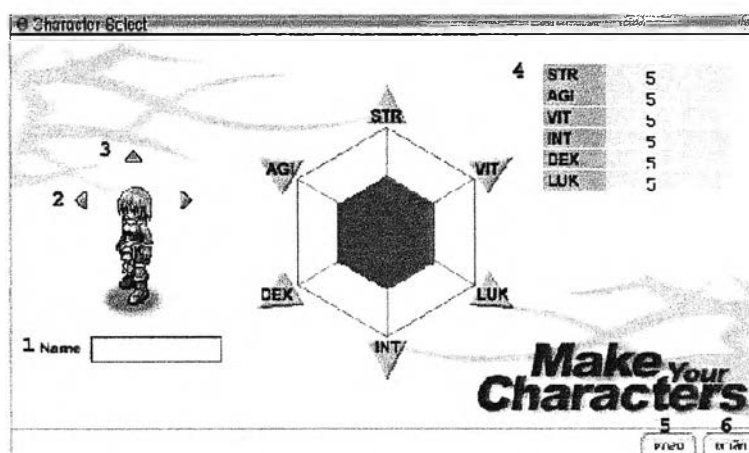
รูปภาพที่ 8 หน้าต่างเซิร์ฟเวอร์

และเมื่อเลือกเซิร์ฟเวอร์ที่จะเข้าใช้บริการแล้ว จะเข้าสู่กระบวนการสร้างตัวละคร ซึ่งขั้นตอนนี้เป็นส่วนสำคัญมาก เพราะเมื่อทำการสร้างตัวละครแล้ว ผู้เล่นจะต้องใช้ตัวละครนี้ไปตลอด หากสร้างผิด หรือไม่พอใจภายหลัง จะไม่สามารถทำการเปลี่ยนได้ นอกจากลบตัวครานั้นทิ้ง



รูปภาพที่ 9 หน้าต่างสร้างตัวละคร

ก่อนจะทำการสร้างตัวละคร ผู้เล่นจะต้องเลือกช่องในการสร้างตัวละครก่อน โดย 1 ใอดีสามารถสร้างตัวละครได้ 5 ตัว



รูปภาพที่ 10 การตั้งค่าตัวละคร

เมื่อเลือกช่องในการสร้างตัวละครเรียบร้อยแล้ว จะเข้าสู่หน้าต่างสร้างตัวละคร และผู้เล่นจะพบตัวละครในเร็กนาร็อก ออนไลน์ ซึ่งมีเพศตามที่ได้ระบุเมื่อลงทะเบียน สิ่งแรกที่ต้องทำการเลือกคือ ชื่อตัวละคร ซึ่งผู้เล่นสามารถเลือกได้ตามความพอใจ ยกเว้นเพียงชื่อที่เลือกไปซ้ำกับชื่อผู้เล่นอื่นที่มีอยู่แล้ว จะต้องเลือกใหม่ ตำแหน่งต่างๆบนหน้าจอสร้างตัวละครมีความหมายต่างๆ ดังนี้

1. ชื่อตัวละคร
2. ทรงผม
3. สีผม
4. Status หรือค่าสถานะตัวละคร
5. ปุ่มยืนยันการสร้างตัวละคร
6. ปุ่มยกเลิกการสร้างตัวละคร

หลังจากตั้งชื่อตัวละคร และเลือกทรงผม สีผมเรียบร้อยแล้ว จะเข้าสู่ขั้นตอนการเลือกค่าสถานะของตัวละคร สำหรับสถานะตัวละคร นับว่ามีความสำคัญอย่างมากต่อการเล่น เพราะส่งผลต่อการเก็บค่าประสบการณ์ของผู้เล่น ผู้เล่นจำนวนไม่น้อยที่เลือกค่าสถานะผิด ส่งผลให้ตัวละครไม่มีความสามารถเท่าที่ควรจะเป็น จนต้องลบตัวละครทิ้งแล้วทำการสร้างใหม่ (สัมภาษณ์ -nook-, หัวหน้ากิลด์ 16-คนใจดี วันที่ 21 กรกฎาคม 2548) มีรายละเอียดดังนี้

STR : Strength คือค่าพลังกำลังของตัวละคร ค่านี้จะช่วยเพิ่มค่าการโจมตี เหมาะสำหรับผู้ที่ชอบชอบการโจมตีที่รุนแรง

AGI : Agility คือค่าความคล่องตัวของตัวละคร ค่านี้จะเพิ่มความเร็วในการโจมตี และเพิ่มความสามารถในการหลบหลีก เหมาะกับผู้ที่ชอบหลบหลีกและโจมตีได้อย่างว่องไว

VIT : Vitality คือค่าความทนทาน ค่านี้จะช่วยเพิ่มค่าการป้องกันทางกายภาพ เหมาะสำหรับผู้ที่ชอบความแข็งแรงและทนทาน

INT : Intelligence คือค่าสติปัญญา ช่วยเพิ่มค่าการโจมตีด้วยเวทย์ เพิ่มค่าการป้องกันจากการถูกโจมตีด้วยเวทย์ เหมาะกับผู้ที่ต้องการเล่นอาชีพที่ต้องใช้เวทย์เป็นหลัก

DEX : Dexterity คือค่าความชำนาญ ส่งผลให้ตัวละครมีความแม่นยำสูง เหมาะกับตัวละครที่ใช้ธนูเป็นอาวุธหลัก

LUK : Luck คือโชค เหมาะสำหรับอาชีพ Hunter ที่ต้องใช้ธนู และเชี่ยวชาญในการโจมตี

เมื่อเลือกค่าสถานะแล้ว ผู้เล่นเป็น โนวิด (Novice) ซึ่งผู้เล่นทุกคนต้องเป็นโนวิดก่อน แล้วเดินไปคุยกับ NPC (Non Player Character) เพื่อทำการส่งผู้เล่นไปเกิด โดยการเกิดนั้น ระบบจะทำการสุ่มให้ไปเกิดตามเมืองต่างๆ คือ

1. PRONTERA ซึ่งเป็นเมืองหลวงของอาณาจักร Midgard¹
2. PAYON
3. MORROC
4. GEFFEN
5. AL DE BARAN

¹

ระบบต่างๆ ในกิลด์

1. วิธีการสร้างกิลด์

ผู้เล่นสามารถสร้างกิลด์โดยใช้คำสั่ง /Guild จากนั้นให้พรรคหนึ่งครั้ง ตามด้วยชื่อกิลด์ที่ต้องการ เช่น "/Guild 16-คนโหด" เป็นต้น ซึ่งการจะสร้างกิลด์ได้นั้น จำเป็นต้องมีไอเทม²ที่ชื่อ Emperium 1 ชิ้น มีลักษณะเป็นหินสีทอง

การรับสมัครเข้ากิลด์ สามารถทำได้โดยการกดคลิกขวาที่ตัวละครที่ต้องการแล้วเลือกหัวข้อคำสั่งรับเข้ากิลด์ ซึ่งคำสั่งจะปรากฏขึ้นในตัวละครที่ไม่มีสังกัดกิลด์เท่านั้น โดยการรับสมัครเข้ากิลด์จะต้องได้รับการยอมรับจากตัวละครนั้นๆด้วย จึงจะสำเร็จ

และหากต้องการยุบกิลด์ สามารถทำได้โดยใช้คำสั่ง /Breakguild โดยมีเงื่อนไขว่าคนที่ต้องการจะลบจะต้องเป็นหัวหน้ากิลด์นั้นๆ เท่านั้น และภายในกิลด์จะต้องไม่เหลือสมาชิกแม้แต่คนเดียว จึงจะสามารถทำการยุบกิลด์ได้

2. ประโยชน์ของกิลด์

กิลด์ทำให้ผู้เล่นสามารถสร้างกลุ่มของตนเอง ซึ่งเป็นการรวมตัวที่ชัดเจนและเหนียวแน่นกว่าการรวมตัวในระบบปาร์ตี้ ในระบบกิลด์ยังมีประโยชน์ในด้านการให้ข่าวสารและการรายงานประวัติของผู้เล่นในแต่ละคนได้ละเอียดกว่าระบบปาร์ตี้ และยังส่งผลต่อการเข้าสู่การเล่นในรูปแบบกิลด์วอร์อีกด้วย

ในส่วนของการเป็นสมาชิกในกิลด์ ผู้เล่นมีภาระหน้าที่ต่อกิลด์ในการเก็บค่าประสบการณ์ให้กับกิลด์ หรือที่เรียกกันว่า เก็บค่าประสบการณ์กิลด์ เพื่อให้กิลด์มีระดับสูงๆ ระบบการรวมกลุ่มแบบกิลด์ มีลักษณะที่ถาวรมากกว่าระบบปาร์ตี้ และกิลด์ยังถือเป็นเกียรติยศศักดิ์ศรีของสมาชิกในกิลด์ ทำให้ผู้ที่มีกิลด์จะพยายามสร้างชื่อเสียงให้กิลด์ในทางที่ดี มากกว่าสร้างชื่อเสียง (สัมภาษณ์ -nook-, หัวหน้ากิลด์ 16-คนโหด วันที่ 21 กรกฎาคม 2548)

² สิ่งของภายในเกม ทั้งสิ่งของที่ได้รับจาก NPC และสิ่งของที่ได้จากMonster.

กิลด์ที่ดีที่สุดไม่ใช่กิลด์ที่มีสิ่งของราคาแพงสวมใส่หลายๆ ชิ้น หรือกิลด์ที่มีผู้เล่นระดับสูงอยู่มากๆ แต่กิลด์ที่ดีนั้นจะต้องเป็นกิลด์ที่มีเจตนารมณ์ที่ดี และมีมารยาทในการเล่นร่วมกับผู้อื่นที่ดีด้วย (สัมภาษณ์ Yongko, หัวหน้ากิลด์ ~One•For•AIL~ วันที่ 3 กรกฎาคม 2548)

ดังนั้นกิลด์จึงเป็นเหมือนการจำลองรูปแบบสังคมของการอยู่ร่วมกันเป็นกลุ่ม เพื่อฝึกให้ผู้เล่นเรียนรู้การอยู่ร่วมกับผู้อื่นได้มากขึ้น เพื่อให้รู้จักความสามัคคี การทำงานเป็นทีม และการช่วยเหลือซึ่งกันและกัน และยังรวมถึงการฝึกทักษะทางการวางแผน และการเล่นในระบบกิลด์วอร์

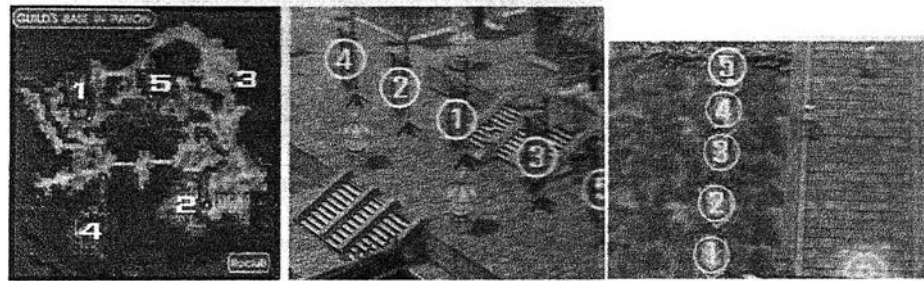
3. ตำแหน่งกิลด์ และตำแหน่งธงของแต่ละเมือง

3.1 Prontera



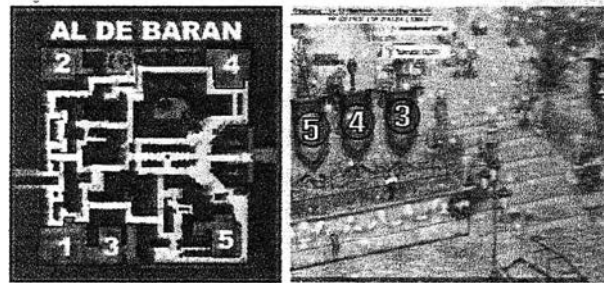
รูปภาพที่ 11 แสดงตำแหน่งที่ตั้งปราสาท และธงกิลด์ในเมือง Prontera

3.2 Payon



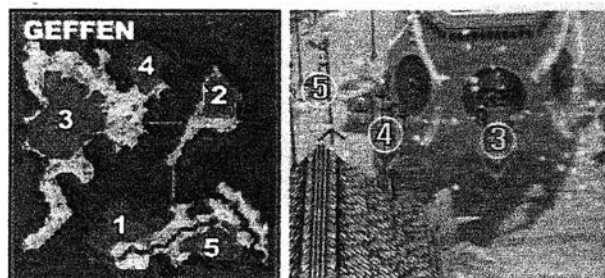
รูปภาพที่ 12 แสดงตำแหน่งที่ตั้งปราสาท และธงกิลด์ในเมือง Payon

3.3 Al De Baran



รูปภาพที่ 13 แสดงตำแหน่งที่ตั้งปราสาท และธงกิลด์ในเมือง Al De Baran

3.4 Geffen

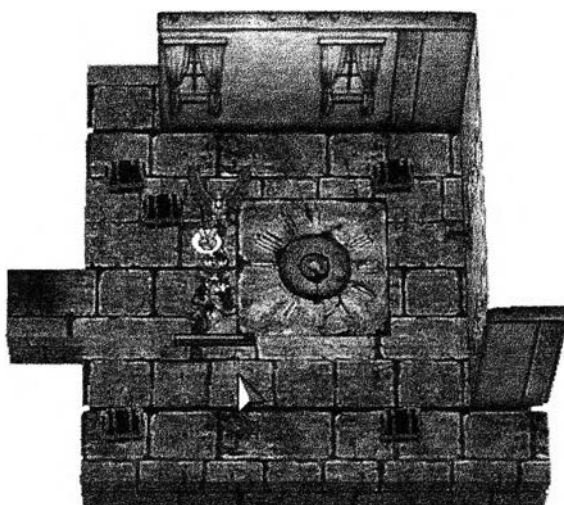


รูปภาพที่ 14 แสดงตำแหน่งที่ตั้งปราสาท และธงกิลด์ในเมือง Geffen

4. ธงกิลด์ (Guild Flag)

ธงกิลด์ภายในเมืองต่างๆ นอกจากทำหน้าที่บอกชื่อของกิลด์ และหัวหน้ากิลด์ที่ปกครองปราสาทนั้นอยู่ ยังเป็นจุดวาร์ป³ไปยังปราสาทกิลด์ของสมาชิกกิลด์อีกด้วย โดยสามารถคลิกที่ธงเพื่อวาร์ปไปยังปราสาทได้ตลอดเวลา ซึ่งธงกิลด์นั้นจะมีทั้งในเมืองและหน้าปราสาทกิลด์ของเมืองต่างๆ

5. Master Room and Treasures



รูปภาพที่ 15 ห้อง Master Room

ผู้ที่จะเข้าห้อง Master Room ได้จะต้องเป็น Master ของกิลด์ที่เป็นเจ้าของฐานเท่านั้น โดยห้องนี้จะเป็นห้องที่เก็บหีบสมบัติ หัวหน้ากิลด์จะสามารถเปิดได้ก็ต่อเมื่อได้ทำการอัปเดตการลงทุนด้านเติบโตในเชิงพาณิชย์ ให้ถึงระดับที่ต้องการเสียก่อน ภายในห้องจะปรากฏมีหีบสมบัติให้ 5 หีบ ให้เลือกเปิดได้สัปดาห์ละ 1 หีบเท่านั้น

³ ประตูที่จะพาผู้เล่นไปยังที่ต่างๆ ภายในเกม.

6. กิลด์ดันเจี้ยน (Guild Dungeon)⁴

เป็นห้องภายในปราสาทกิลด์ที่มีไว้ให้สมาชิกในกิลด์ได้เก็บเลเวล เป็นสถานที่ส่วนบุคคล เฉพาะสมาชิกในกิลด์เท่านั้นที่สามารถเข้ามาจัดการกับมอนสเตอร์ได้ เป็นอีกหนึ่งสิ่งที่ดึงดูดให้แต่ละกิลด์ต้องการครอบครองปราสาท เพราะเปรียบได้กับการมีแผนที่ไว้เก็บเลเวลส่วนตัวแยกจากผู้อื่น ทั้งนี้ มอนสเตอร์ที่อยู่ในดันเจี้ยนก็เป็นตัวที่ให้ค่า Exp สูง อีกทั้งยังให้อิเทมราคาแพงแก่ผู้ที่ฆ่ามันอีกด้วย (สัมภาษณ์ Yongko, หัวหน้ากิลด์ ~One•For•AIL~ วันที่ 3 กรกฎาคม 2548)

อาชีพต่างๆ ในสังคมเร็กนาร์ออก

อาชีพขั้นแรกประกอบด้วย

1. Acolyte (นักบุญ)



รูปภาพที่ 16 อาชีพ Acolyte

⁴ คุกใต้ดิน ที่อยู่ภายในปราสาท เป็นสถานที่เก็บค่าประสบการณ์ส่วนตัวสำหรับสมาชิกผู้ที่ได้ครอบครองปราสาทนั้นๆ.

⁵ สัตว์ประหลาดในเกม จะแบ่งออกเป็นหลายระดับ ตั้งแต่ระดับน้อยที่ให้ค่าประสบการณ์น้อย ไปจนถึงระดับสูง ที่ให้ค่าประสบการณ์แก่ผู้เล่นสูง.

หรือที่เรียกกันว่า อโค เป็นผู้บำเพ็ญตน นับเป็นอาชีพที่สำคัญ เป็นหน่วยสนับสนุนที่ดีที่สุดของเกมนี้ ด้วยความสามารถในการเพิ่มค่า HP⁶ อีกทั้งทักษะการสนับสนุนที่ทำให้ตนเองและผู้อื่นแข็งแกร่งขึ้น เป็นอาชีพที่ต่อสู้กับมอนสเตอร์ประเภทผีดิบ (Undead) ได้เป็นอย่างดี โดยการใช้ทักษะเพิ่มค่าพลังชีวิต แต่ไม่พบอาชีพนี้ออกนอกเมืองเพื่อนต่อสู้กับมอนสเตอร์เพียงลำพัง เพราะ อโคเป็นอาชีพที่โจมตีไม่รุนแรง ส่วนมากผู้ที่เล่นอาชีพนี้จะออกไปเก็บค่าประสบการณ์เป็นกลุ่มร่วมกับอาชีพอื่น เพื่อให้อาชีพอื่นออกหน้า และตนเองเป็นฝ่ายสนับสนุน นอกจากทักษะด้านการสนับสนุนที่กล่าวมาแล้ว อโคยังมีความสามารถในการเคลื่อนย้ายตนเอง และผู้อื่นจากที่หนึ่งไปยังอีกที่หนึ่งได้อีกด้วย

2. Archer (นักธนู)



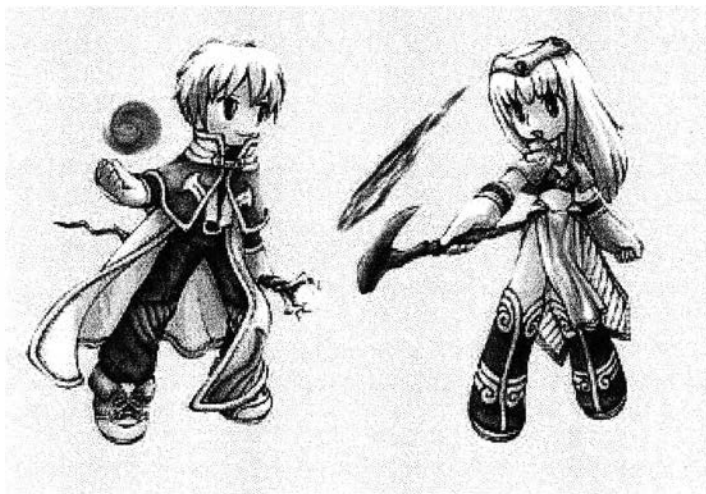
รูปภาพที่ 17 อาชีพ Archer

เป็นอาชีพที่ใช้ธนูเป็นอาวุธหลัก ซึ่งเป็นการโจมตีจากระยะไกล ทำให้ศัตรูได้ตอบกลับมาได้ยาก และการโจมตีด้วยธนูยังมีข้อดีคือ ความสามารถของลูกธนู ซึ่งแบ่งออกตามธาตุต่างๆ และผู้เล่นสามารถเลือกใช้ให้เหมาะกับมอนสเตอร์ที่จะไปล่า เช่น มอนสเตอร์ธาตุไฟ ต้องใช้ธนูธาตุน้ำ เป็นต้น

ข้อเสียของอาชีพนี้คือจะหลบหลีกคู่ต่อสู้ได้ช้า และการใช้ธนูเป็นอาวุธ จำเป็นต้องถือ 2 มือ ทำให้ไม่สามารถใช้เครื่องป้องกันอย่างเช่นโล่ไม่ได้ ส่งผลให้ค่าป้องกันของนักธนูน้อย อาชีพนี้จึงเหมาะจะเป็นหน่วยสนับสนุนในการโจมตีเมื่อต้องการไปเก็บค่าประสบการณ์เป็นกลุ่ม

⁶ หมายถึง ค่าพลังชีวิต, RAGNAROK ONLINE : OFFICIAL GUIDE EPISODE 5. หน้า 13.

3. Mage (นักเวทย์)



รูปภาพที่ 18 อาชีพ Mage

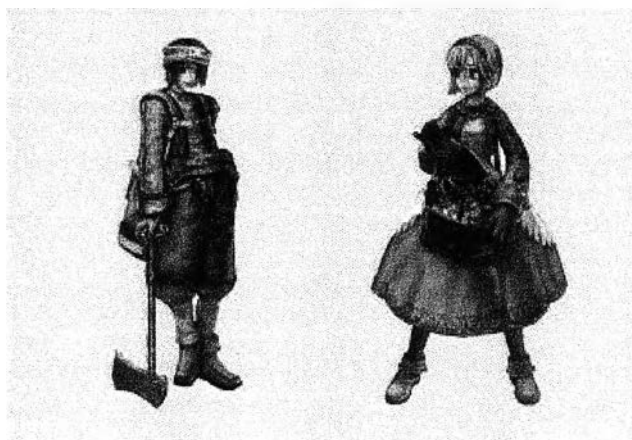
อาชีพนักเวทย์เป็นอีกหนึ่งอาชีพที่ใช้การโจมตีระยะไกลด้วยเวทย์มนต์เป็นหลัก เป็นอาชีพที่สามารถสร้างพลังทำลายได้อย่างรุนแรงจากธาตุทั้ง 4 อย่าง ดิน น้ำ ลม ไฟ อาชีพนี้สามารถสร้างพื้นที่การโจมตีขนาดใหญ่เพื่อโจมตีศัตรูเป็นวงกว้างได้

แต่นักเวทย์เป็นอาชีพที่มีพลังชีวิตน้อยมาก และอ่อนแอในด้านร่างกายมากกว่าอาชีพอื่นๆ แต่จะมีค่า SP⁷ ที่สูง เพราะเน้นการเพิ่มค่า INT⁸ เป็นหลัก การเก็บค่าประสบการณ์ของนักเวทย์จะต้องเป็นกลุ่ม เพราะนักเวทย์เปรียบเสมือนกองหลัง ที่คอยโจมตีอย่างรุนแรงอยู่ด้านหลัง

⁷ หมายถึง ค่าพลังเวทย์มนต์, RAGNAROK ONLINE : OFFICIAL GUIDE EPISODE 5, หน้า 13.

⁸ INT : Intelligence คือค่าสติปัญญา ช่วยเพิ่มค่าการโจมตีด้วยเวทย์.

4. Merchant (พ่อค้า แม่ค้า)



รูปภาพที่ 19 อาชีพ Merchant

เป็นอาชีพที่พบมากในเกม เพราะอาชีพนี้เน้นไปในด้านการหาเงินเพื่อซื้อของ และขายของซึ่งแตกต่างจากอาชีพอื่นๆ เพราะอาชีพพ่อค้านี้สามารถหาเงินได้โดยไม่ต้องต่อสู้กับพวกมอนสเตอร์ เป็นอาชีพที่สร้างสีสันให้กับ RO มาก นอกจากช่วยให้สามารถเล่นได้อย่างสะดวกสบายในการซื้อของได้ในราคาถูก ขายของได้แพงกว่าราคาปกติ

อาชีพพ่อค้าเป็นอาชีพขั้น 1 ที่ต่อสู้กับศัตรูได้ลำบากที่สุด เพราะทักษะที่ใช้ต่อสู้มีน้อย และไม่มีประสิทธิภาพในการทำลายมากนัก ผู้เล่นส่วนมากมักจะสร้างตัวละครที่เป็นพ่อค้าไว้ด้วยหนึ่งตัวเสมอเพื่อความสะดวกในการซื้อของ ขายของ และตั้งร้านขายไอเทมที่หายากอีกทั้งราคาแพง รวมทั้งเพื่อเพิ่มเนื้อที่การเก็บของ โดยการเซารถเข็นได้ ซึ่งพ่อค้าเป็นอาชีพเดียวที่สามารถเซารถเข็นจาก Kafra ได้

5. Swordman (นักรดาบ)



รูปภาพที่ 20 อาชีพ Swordman

อาชีพสายนักรดาบ มีจุดเด่นที่ร่างกายแข็งแรง และสามารถใช้อาวุธและเครื่องป้องกันที่ดีที่สุด ถือเป็นอาชีพที่เป็นแกนหลักของกลุ่ม เพราะทักษะส่วนใหญ่จะเป็นทักษะด้านการปะทะ

6. Thief (ขโมย)

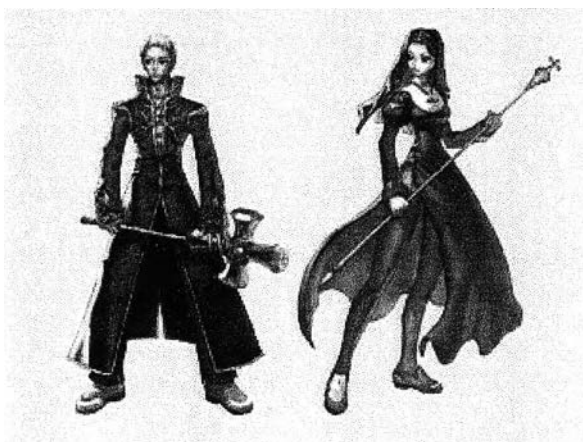


รูปภาพที่ 21 อาชีพ Thief

อาชีพที่มีความว่องไวในการหลบหลีกสูงมากกว่าอาชีพอื่น มีความสามารถในการพรางตัวเพื่อรอจังหวะในการโจมตีศัตรู หรือใช้หลบหลีกอันตรายได้ และสามารถโจมตีด้วยพิษ เพื่อลดความสามารถต่างๆ ของคู่ต่อสู้ได้

อาชีพขั้นที่ 2 ประกอบไปด้วย

1. Priest (นักบวช)



รูปภาพที่ 22 อาชีพ Priest

อาชีพนี้ถือว่าเป็นอาชีพสายสนับสนุนที่ดีที่สุดในเกมนี้ มีทักษะหลากหลาย และทักษะของ Priest นั้นมีความจำเป็นต่อเพื่อนในทีมมาก ทั้งในด้านการเพิ่ม HP/SP การสร้างเกาะป้องกัน และการชุบชีวิต ทักษะของ Priest ไม่มีทักษะที่จัดการกับมอนสเตอร์ทั่วไป แต่มีทักษะที่สามารถทำลายมอนสเตอร์จำพวกผีดิบได้อย่างยอดเยี่ยม

ส่วนมากแล้ว Priest จะไม่สามารถเก็บค่าประสบการณ์เองได้ แต่มีจุดเด่นคือร่างกายที่แข็งแรงมาก ไม่ตายง่ายๆ และหากทำการอัปเกรดเกาะป้องกันมาอย่างดี และถือโล่ป้องกันเฉพาะทางแล้วจะมีความทรหดไม่แพ้อาชีพที่ต้องสู้แบบประชิดตัวอย่าง Knight เลยทีเดียว เนื่องจาก Priest สามารถใช้ทักษะ Heal⁹ กับตัวเองเพื่อเพิ่ม HP ได้ด้วย

ในกิจกรรมกิลด์วอร์ Priest จะมีประโยชน์ค่อนข้างมาก เพราะมีพลังชีวิตมาก และยังมีค่า VIT ที่ทำให้รอดจากอาการผิดปกติต่างๆ เช่น Stun จาก Blacksmith เป็นอาชีพที่สามารถอยู่รอดได้ดี ในกิลด์วอร์ Priest ทำได้กระทั่งกระโดดเข้าขวางหน้า เพื่อป้องกันอาชีพที่มีค่า HP น้อยอย่าง Wizard และ Hunter เป็นกองหนุนที่ไว้ใจได้ และนอกจากสนับสนุนเพื่อนร่วมทีมแล้ว Priest ยังสามารถสนับสนุน Guardian ได้อีกด้วย

⁹ เป็นการ ใช้ทักษะเพื่อเพิ่มค่า HP หรือ ค่าพลังชีวิตให้แก่ผู้เล่นอื่น.

2. Monk (พระบู๊)



รูปภาพที่ 23 อาชีพ Monk

อาชีพขั้น 2 ของ Acolyte ที่มีความสามารถทางการต่อสู้ด้วยกำปั้น Monk เป็นอาชีพที่ถนัดการต่อสู้แบบประชิดตัวมาก มีทักษะโจมตี และทักษะสนับสนุนการโจมตีมากมาย และด้วยทักษะที่ติดมาตั้งแต่ตอนที่เป็น Acolyte ทำให้ Monk สามารถเพิ่มความสามารถของตนเอง และเพื่อนร่วมทีมให้เก่งกาจขึ้นได้อีกด้วย

Monk เป็นอาชีพที่นับว่าลุยได้สนุกมาก เพราะมีทั้งการโจมตีที่รวดเร็ว และทักษะสนับสนุน เป็นตัวละครที่สำคัญมากในฐานะของหน่วยสนับสนุนที่มีพลังโจมตีรุนแรง และยังสามารถทำหน้าที่แทน Priest ได้บางส่วนอีกด้วย

3. Hunter (นักล่า)



รูปภาพที่ 24 อาชีพ Hunter

เป็นอาชีพโจมตีระยะไกลเช่นเดียวกับ Archer แต่โจมตีได้เร็ว และรุนแรงกว่ามาก อีกทั้งยังมีเหยี่ยว (Falcon) ที่ช่วยโจมตี โดยการโจมตีของเหยี่ยวจะขึ้นอยู่กับค่า LUK และยังมีอาวุธอื่นๆ เช่นกับดักต่างๆ ที่ใช้งานได้หลากหลาย

Hunter เป็นอาชีพที่มีบทบาทมากในกิลด์วอร์ เนื่องจากสามารถโจมตีได้ในระยะไกล และเป็นอาชีพเดียวที่สามารถวางกับดักภายในบริเวณปราสาทได้ ข้อเสียของ Hunter คือไม่สามารถต่อสู้กับอาชีพที่มีค่า VIT และ DEF สูงอย่าง Knight, Priest หรือ Crusader ได้ เพราะโจมตีด้วยธนูเข้าน้อยมาก จึงต้องเปลี่ยนเป็นการวางกับดัก ไม่ให้ฝ่ายบุกรุกผ่านไปได้อีกหากต้องปะทะกับอาชีพที่ทรหดแบบตัวต่อตัว

4. Bard (นักดนตรี)



รูปภาพที่ 25 อาชีพ Bard

เป็นนักดนตรีที่ทั้งคันธนู แล้วหันมาใช้กีตาร์เป็นอาวุธคู่ใจ แต่ยังคงสามารถยิงธนูได้ เหมือนกับตอนที่เขานักธนู และสามารถเล่นเพลงสนับสุนนเพื่อนในทีมได้ และเครื่องดนตรีในมือ ก็สามารถเป็นอาวุธโจมตีได้รุนแรงไม่น้อย และที่สำคัญสามารถบรรเลงร่วมกับอาชีพ Dancer เพื่อสร้างท่าที่โจมตีได้อย่างรุนแรง

5. Dancer (นักเต้น)



รูปภาพที่ 26 อาชีพ Dancer

อาชีพนักเดินรำที่สวยงาม ถึงแม้จะดูอบอุ่นอ่อนแอ แต่แท้จริงแล้วมีความสามารถในการต่อสู้ใกล้เคียงกับ Bard สามารถใช้อาวุธประเภทนูและแล้ได้ ประกอบกับทำเดินรำที่ลดสถานะต่างๆ ของฝ่ายตรงข้ามซึ่งบางท่าเรียกได้ว่าน่ากลัวมากทีเดียว

7. Wizard (พ่อมด)



รูปภาพที่ 27 อาชีพ Wizard

อาชีพจอมเวทย์ที่สูงกว่า Magician สามารถใช้เวทย์โจมตีได้รุนแรงมากกว่า สร้างเวทย์ที่มีการโจมตีแบบเป็นกลุ่มเพื่อช่วยสนับสนุนการต่อสู้ของกลุ่มได้อย่างมีประสิทธิภาพ สามารถจัดการศัตรูได้โดยการร้ายเวทย์อย่างรวดเร็ว

บทบาทในกิลด์วอร์นั้นมีมากทั้งการบุกและตั้งรับ เพราะสามารถร้ายเวทย์ที่ใช้เวลายาวนานและพลังทำลายล้างสูงได้อย่างรวดเร็ว เพื่อสนับสนุนการโจมตีหรือตั้งรับกิลด์ ข้อเสียคือร่างกายอ่อนแอมาก ไม่สามารถหลบการโจมตีของฝ่ายตรงข้ามได้ จึงต้องได้รับการปกป้องจากทีมมากพอสมควร

8. Sage (นักปราชญ์)

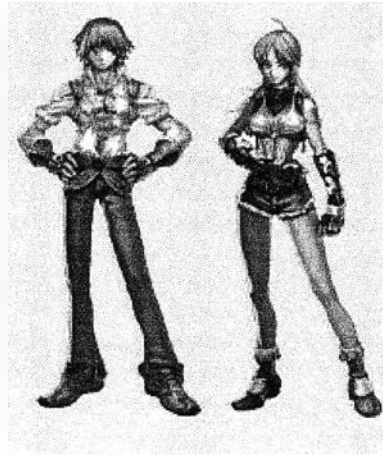


รูปภาพที่ 28 อาชีพ Sage

อาชีพจอมเวทผู้รอบรู้ คอยสนับสนุนและช่วยเหลือด้วยเวทย์มนต์ และยังมี ความสามารถที่จะจัดการกับเวทย์มนต์ของศัตรูได้ง่ายดาย มีความสามารถในการเปลี่ยน และ สนับสนุนทางด้านธาตุเพื่อเอื้ออำนวยในการต่อสู้ของอาชีพอื่นๆ

บทบาทในกิลด์วอร์ของ Sage นั้นจะมีความโดดเด่นในการตั้งรับ หรือจัดทีมบุกโดยใช้ เวทย์สนับสนุนและขัดขวาง อย่างการเปลี่ยนธาตุของพื้นที่ ควบคู่ไปกับทักษะที่สามารถหยุดยั้ง การโจมตีด้วยเวทย์ของศัตรูได้ เช่น เสกพื้นที่ให้เป็นน้ำ เพื่อให้ Wizard สามารถยิง ลูกน้ำ และ สามารถสร้างพื้นที่ขนาดใหญ่เพื่อป้องกันเวทย์ต่างๆ ลงบนพื้นดิน และสิ่งที่น่ากลัวคือ การร้าย เวทย์เข้าใส่ฝ่ายตรงข้ามที่กำลังร้ายเวทย์อยู่ จะสามารถดูดเอา SP ที่ใช้ในการร้ายเวทย์นั้นพร้อม ทั้งเป้าหมายถูกยกเลิกในทันที นับว่าเป็นอาชีพที่สนับสนุนได้ดี แต่ข้อเสียคือร่างกายอ่อนแอมาก ทำให้ตกเป็นเป้าการโจมตีของฝ่ายตรงข้ามก่อน

8. Blacksmith (ช่างตีดาบ)



รูปภาพที่ 29 อาชีพ Blacksmith

อาชีพนี้เป็นที่รู้จักในฐานะผู้สร้างอาวุธธาตุให้แก่ผู้เล่นใน Ragnarok แต่มังยังมีความชำนาญเกี่ยวกับแร่ธาตุจึงสามารถสร้างแร่ที่มีคุณภาพสูงจากแร่ดิบได้ นับเป็นอาชีพที่เอาไว้ใช้หาเงินโดยแท้จริง และความสามารถในการสู้รบกับศัตรูก็ไม่มีใคร

9. Alchemist (นักปรุงยา)



รูปภาพที่ 30 อาชีพ Alchemist

อีกอาชีพหนึ่งของสายพ่อค้าที่ยังคงความสามารถด้านการหาเงินนอกเหนือจากการต่อสู้กับมอนสเตอร์ โดยการผสมยาและสารเฉพาะทางที่มีเพียงสายอาชีพนี้เท่านั้นที่สามารถผลิตได้

รวมทั้งยังผลิต Potion พื้นพลังต่างๆ ได้ในราคาต้นทุนที่ถูกกว่าการซื้อที่ได้ราคาลด 25% จาก NPC ทั่วไป

10. Knight (อัศวิน)

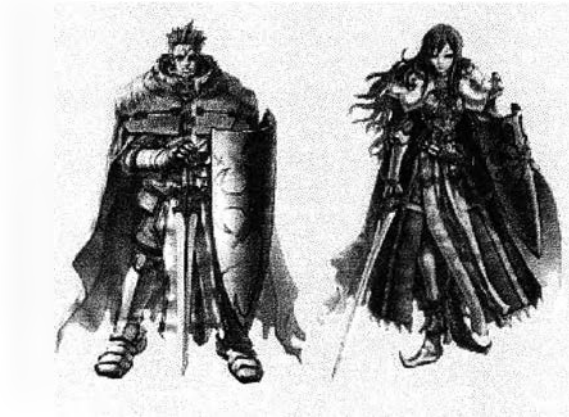


รูปภาพที่ 31 อาชีพ Knight

อาชีพที่แข็งแกร่งและมีพลังชีวิตมากที่สุด สามารถเคลื่อนที่ได้รวดเร็วโดยการขึ้นก PecoPeco ใช้อาวุธได้อย่างหลากหลาย ไม่ว่าจะเป็นหอก หรือดาบ และมีท่าโจมตีที่รุนแรง เป็นกองหน้าในการเข้าปะทะ ไม่ว่าจะเป็นการสู้กับมอนสเตอร์ หรือกับผู้เล่นด้วยกัน Knight สามารถโจมตีได้ดีทั้งแบบเป็นกลุ่มและแบบเดี่ยว

Knight ถือเป็นหัวใจในการบุกในกิจกรรมกิลด์วอร์ เพราะมีค่า DEF และ HP สูงมาก ทำให้ทนการโจมตีมาก บวกกับการใช้ White Potion ทำให้เป็นอาชีพที่ตายยาก สามารถวิ่งรับการโจมตีฝ่ายการตั้งรับไปยังห้องหิน (Emperium) ได้ ซึ่งบางครั้งการใช้ Knight หลายคนตะลุยเข้าไปเพียงอาชีพเดียวก็สามารถยึดปราสาทได้ หน้าที่สำคัญอีกอย่างคือการหยุดวงเวทของ Wizard ฝ่ายตั้งรับ โดยพยายามทนรับการโจมตีจน Wizard ร่ายเวทย์ไม่ทัน ส่วนการสู้ระยะประชิดนั้น Knight สามารถสู้ได้อย่างดีมาก

11. Crusader (นักรบ)



รูปภาพที่ 32 อาชีพ Crusader

อาชีพที่พัฒนาต่อจาก Swordman อีกสายหนึ่ง อาชีพนี้สามารถสวมใส่เกราะที่มีพลังป้องกันสูงกว่า Knight และมีทักษะช่วยลดความเสียหายมากมาย นับเป็นอีกอาชีพที่ทรหดมาก ในเกม Crusader มีทักษะที่โจมตีด้วยธาตุศักดิ์สิทธิ์มากมาย และมีเวทย์โจมตีวงกว้างอีกด้วย

บทบาทในกิลด์วอร์ของ Crusader เน้นไปในด้านความทรหด แข็งแกร่ง มีความทนทานสูง แต่มีข้อเสียคือโจมตีเบากว่า Knight จึงเหมาะที่จะสนับสนุนมากกว่า เป็นกองหน้าในการเข้าทำร้าย Wizard ให้อยู่ด้อยเวทย์เพราะทนทานต่อเวทย์ได้ดี และยังมีทักษะที่สามารถรับเอาค่าความเสียหายแทนคนในกลุ่มได้อีกด้วย ช่วยให้ทีมบุกสามารถเคลื่อนเข้าไปข้างในได้โดยไม่ตายเสียก่อน

12. Assassin (ผู้ร้ายลอบฆ่า)

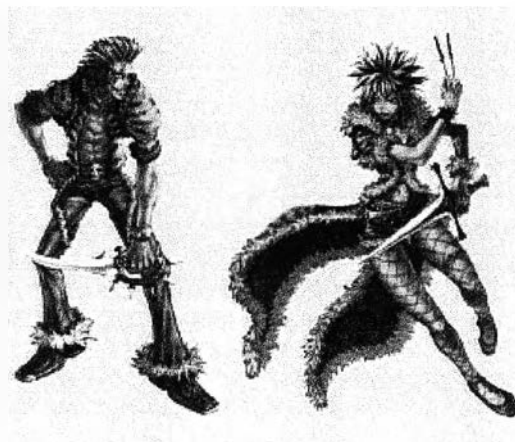


รูปภาพที่ 33 อาชีพ Assassin

พัฒนาขึ้นมาจาก Thief มีความสามารถในการหลบหลีก ซ่อน อำพราง และทักษะพิชิตที่สูงกว่า Thief สามารถใช้อาวุธของอินเดียนที่ชื่อ Kartar ในการโจมตีได้อย่างต่อเนื่อง และรุนแรง

Assassin สาย Kartar นั้นเป็นหน่วยโจมตีที่ดีในกิลด์วอร์ ทั้งโจมตีโดยใช้พิษ และหาก Assassin สามารถเข้าถึงตัว Wizard ก็เป็นอันว่า Wizard คนนั้นกำลังตกอยู่ในภาวะลำบาก เพราะความเร็ว และการโจมตีแบบรวดเร็วจะทำให้ Wizard ไม่สามารถร่ายเวทย์ได้เลย อีกทั้ง Assassin มีทักษะที่ทำให้ค่าป้องกันจากเกราะและค่า VIT ของ Knight และ Crusader ไร้ผล นับว่าเป็นประโยชน์มาก และยังทักษะพิชิตที่นอกจากจะทำให้ HP ของคู่ต่อสู้ลดลงเรื่อยๆ และไม่มีการฟื้นคืนค่า HP/SP แล้วลดค่าป้องกันของเป้าหมายได้อีกด้วย

13. Rogue (อันธพาล)



รูปภาพที่ 34 อาชีพ Rogue

อาชีพขั้น 2 ของ Thief ที่มีความสามารถสุดยอดในเรื่องของการขโมย การต่อสู้ที่รุนแรง และการพลิกแพลงสถานการณ์ให้ตัวเองไม่เป็นรองใครในการต่อสู้ ทำให้คู่ต่อสู้ที่ต้องรับมือกับอาชีพนี้ต้องคิดหนัก

ทักษะการโจมตีของ Rogue ที่รุนแรงถึง 700% และไม่มีวันพลาดเป้า ทำให้ Rogue เป็นอีกหนึ่งอาชีพที่มีบทบาทสำคัญมากในกิลด์วอร์ เรียกได้ว่าในการสู้แบบตัวต่อตัว Rogue ไม่แพ้ Knight หรือ Assassin เลย และยังมีทักษะมุดดินลอบโจมตีที่ทำให้ Rogue สามารถเข้าประชิดตัวสายสนับสนุนเช่น Priest หรือ Wizard ได้ และสำหรับอาชีพที่มี HP น้อยอย่าง Hunter หรือ Wizard สามารถถูก Rogue จัดการได้เร็วมาก

ระบบเศรษฐกิจ

ระบบเศรษฐกิจในสังคมของ RO แบ่งออกได้เป็น 2 รูปแบบคือ

1. การติดต่อซื้อขายสินค้า หรือบริการจาก Kafra

ในเกมนี้จะมี NPC ชื่อ Kafra ซึ่งเป็นผู้ที่มีส่วนช่วยให้การเล่นเกมน่าง่ายขึ้นมาก Kafra จะมีอยู่ตามจุดต่างๆ ทั้งในเมือง และนอกเมือง Kafra จะเป็นหญิงสาวน่ารัก ส่วนใหญ่จะแต่งกายด้วยชุดแม่บ้าน สวมผ้ากันเปื้อน หรือบางครั้งจะพบ Kafra สวมชุดที่แตกต่างออกไปตามลักษณะของสถานที่อยู่

บริการที่ Kafra มีไว้เพื่อช่วยเหลือผู้เล่นมีดังนี้

1. เป็นจุดบันทึก

หรือจุดเซฟ มีประโยชน์มาก คือเมื่อผู้เล่นตาย จะถูกส่งตัวกลับมายังจุดที่เซฟไว้ ผู้เล่นสามารถเซฟได้ที่ Kafra ที่อยู่ตามเมืองต่างๆ

2. บริการฝากของ

นอกจากจะเป็นจุดเซฟแล้ว Kafra ยังทำหน้าที่เป็นเสมือนนายธนาคารที่ให้บริการพื้นที่ฝากสิ่งของ เนื่องจากผู้เล่นไม่สามารถจะถือไอเทมไว้กับตัวได้ทั้งหมด จึงต้องนำมาฝากไว้ใน Kafra โดยจะมีช่องให้ใส่ไอเทมที่ต่างชนิดกันถึง 100 ช่อง และฝากได้สูงสุดไม่เกิน 30,000 ชิ้นต่อชนิด โดยคิดค่าบริการต่อการเปิดช่องฝากไอเทม 1 ครั้ง ซึ่งค่าบริการมีตั้งแต่ 50 – 100 เซ็น¹⁰ โดยผู้ที่ขอใช้บริการฝากของได้นั้นต้องมีระดับ 6 ขึ้นไป

3. บริการ Teleport

Kafra ในบางสถานที่ให้บริการการเดินทางแบบรวดเร็วไปยังสถานที่ต่างๆ ได้ แต่มีค่าบริการค่อนข้างสูง ตั้งแต่ 900 จนถึง 2,000 เซ็น ตามระยะทาง

¹⁰ หน่วยเงินในเกม Ragnarok Online.

4. บริการเช่ารถเข็น

เป็นอีกบริการหนึ่งที่มีไว้ให้กับอาชีพสายพ่อค้า ที่ต้องทำการขนสินค้าจำนวนมากไว้กับตัว อัตราการให้เช่ารถเข็นคิดเป็น 930 เซนนี่ ต่อครั้ง

5. บริการขาย และรับซื้อไอเทม

Kafra เป็นเสมือนแม่ค้าในเกมที่คอยรับซื้อสินค้า และขายสินค้าที่เป็นความจำเป็นขั้นพื้นฐานของผู้เล่น สินค้าสำหรับจำหน่ายในร้านของ Kafra ส่วนมากจะเป็นสินค้าที่ราคาไม่แพง และสำหรับผู้ใช้ที่มีระดับน้อย เช่น มิดสันของโนวิต สินค้าเพิ่มพลัง HP เช่น ไข่ดาว, นม, Red Potion นอกจากนี้ยังมีเสื้อผ้า รองเท้า เครื่องประดับของแต่ละอาชีพที่ระดับน้อย แต่ค่าการป้องกันของไอเทมประเภทเครื่องป้องกัน และอาวุธที่จำหน่ายในร้านของ Kafra จะมีน้อยกว่าไอเทมที่ตกจากมอนสเตอร์

การรับซื้อจากผู้เล่นเป็นอีกหนึ่งบริการที่ของ Kafra ส่วนมากของที่ผู้เล่นจะนำมาขายให้กับ Kafra คือไอเทมที่ไม่มีประโยชน์ที่ตกจากมอนสเตอร์ขณะออกไปเก็บค่าประสบการณ์ โดยมอนสเตอร์ทุกตัวจะทำการให้ไอเทม หลังจากที่ถูกผู้เล่นฆ่า ไอเทมประเภทเสื้อผ้า เครื่องแต่งกาย อาวุธเกราะป้องกันที่ตกจากมอนสเตอร์ หากมีช่องใส่การ์ดเพิ่มค่า จะมีราคาสูงมาก ไม่นิยมนำมาขายให้กับ Kafra แต่หากเป็นไอเทมทั่วไป ผู้เล่นจะนำมาขาย และการขาย และซื้อจากผู้ขายร้านของ Kafra ผู้ที่เล่นอาชีพสายพ่อค้า ไม่ว่าจะ เป็น Merchant, Blacksmith และ Alchemist จะรับสิทธิพิเศษคือ ขายได้ในราคาที่สูงขึ้น 25% และซื้อได้ในราคาถูกลง 25%

2. การติดต่อซื้อขายระหว่างผู้เล่น โดยไม่ผ่าน NPC

รูปแบบที่ 2 ของการทำการค้าในโลก Ragnarok Online พบเห็นได้ในกลางเมือง MORROC เป็นส่วนใหญ่ นับว่าตลาดเมืองนี้เป็นตลาดที่ใหญ่ที่สุด ใครต้องการสินค้าที่ดี หายาก และคุณสมบัติดีเยี่ยม ต้องเดินทางมาที่เมืองนี้ โดยสินค้าที่มีวางจำหน่าย สามารถแบ่งออกได้เป็นกลุ่มๆ ดังนี้

1. กลุ่มเสื้อผ้า

ในตลาดเมือง MORROC จะพบเห็นบรรดาพ่อค้าแม่ค้ามากมายตั้งร้านขายสินค้าประเภทเสื้อผ้าหายาก ซึ่งจะมีให้เลือกทุกอาชีพ เสื้อผ้าที่มีวางจำหน่ายเหล่านี้ ดูภายนอกจะเหมือนเสื้อผ้าทั่วไปตามร้านค้าของ NPC แต่ราคาจะสูงกว่ามาก ทั้งนี้เพราะเป็นไอเทมพิเศษที่ตกจากมอนสเตอร์ สิ่งที่ทำให้มันพิเศษกว่าสินค้าแบบเดียวกันในร้านของ NPC คือ ช่องพิเศษของเสื้อผ้า ซึ่งตัวไหนมีช่องพิเศษจะราคาสูงกว่า ทั้งนี้เพราะสามารถเพิ่มค่าป้องกันของเสื้อผ้าได้ โดยการใส่การ์ดเพิ่มค่าเข้าไปในช่องพิเศษ

ยกตัวอย่างเช่น ชุด SAINT ROBE ของอาชีพ Priest ที่วางขายในร้านของ NPC ราคาตัวละ 54,000 เซนี แต่หากเดินดูตามร้านค้าของผู้เล่นในเมือง MORROC ราคาของชุดนี้จะสูงถึงประมาณ 3-4 ล้านเซนี ทั้งนี้เพราะการอัพเกรดสินค้า โดยการใส่การ์ดเพิ่มค่าสถานะ และตีบวกค่าป้องกันเป็นต้น

2. กลุ่มอาวุธ

อาวุธถือเป็นไอเทมสำคัญมากของผู้เล่น ซึ่งผู้เล่นแต่ละคน หากต้องการจะเก่ง แข็งแรง จำเป็นต้องหาอาวุธที่ดีที่สุดไว้ในครอบครอง ซึ่งสินค้าประเภทอาวุธนั้น จะมีวางจำหน่ายมากมายในเมือง MORROC โดยผู้ที่วางจำหน่ายสินค้าประเภทอาวุธส่วนมากคือ Blacksmith หรือช่างตีดาบ อาวุธในเกมนี้แบ่งออกเป็น 2 ชนิดคือ อาวุธธาตุ และอาวุธธรรมดา

อาวุธธาตุ เป็นอาวุธที่ตีขึ้นโดยมีส่วนผสมของ ธาตุทั้ง 4 คือ ดิน น้ำ ลม และไฟ ความต้องการอาวุธธาตุของผู้เล่นมีมาก เพราะมอนสเตอร์แต่ละตัวมีธาตุที่แตกต่างกันออกไป และยังผู้เล่นระดับสูงขึ้น มอนสเตอร์ก็ต้องเก่งขึ้น ดังนั้น การตีดาบของ Blacksmith จึงเป็นหนทางสร้างรายได้ที่งดงาม แต่ในขณะเดียวกันก็มีความเสี่ยงสูงมาก เพราะนอกจากจะตีดาบแล้ว การอัพเกรดอาวุธนั้นเป็นสิ่งจำเป็นมาก ไอเทมที่นำมาใช้ในการตีเพื่ออัพเกรดมีราคาสูงมากเช่นกัน

อาวุธในเกมนี้มีอยู่ 4 ระดับ ซึ่งระดับที่สูงกว่าย่อมโจมตีได้แรงกว่า แต่อาวุธที่ระดับสูงจะมีข้อจำกัดเรื่องระดับของผู้ใช้ ทำให้บางทีไม่สามารถใช้อาวุธนั้นๆได้ การนำอาวุธที่ผู้เล่นใช้ได้ไปอัพเกรดจึงช่วยให้ผู้เล่นใช้อาวุธโจมตีได้แรงขึ้น

การอัปเดตอาวุธเพื่อให้ได้อาวุธที่มี ค่าโจมตี (Attack) เพิ่มขึ้นมีประโยชน์อย่างมาก ไม่ว่าจะใช้เพิ่มความรุนแรงของอาวุธระดับ 3-4 ที่ไม่ค่อยจะมีช่องใส่การ์ด หรือเพิ่มความรุนแรงของอาวุธระดับ 1-2 ที่มีความรุนแรงน้อย แต่มีช่องใส่การ์ดมาก

แร่ที่ใช้ในการอัปเดต

แร่	ราคา (เซนี)	ค่าอัปเดต/ครั้ง (เซนี)	จุด ปลอดภัย	+1 จะเพิ่ม Atk
PHRACO (อาวุธเลเวล 1)	200	50	+7	+2
EMVERETARCON (อาวุธเลเวล 2)	1,000	200	+6	+3
ORIDICON (อาวุธเลเวล 3)	ไม่มี NPC ขาย	5,000	+5	+5
ORIDICON (อาวุธเลเวล 4)	ไม่มี NPC ขาย	20,000	+4	+7
ELUNIUM (เครื่องป้องกัน)	ไม่มี NPC ขาย	2,000	+4	+1 (Def)

ตารางที่ 4 แสดงแร่ต่างๆ ที่ใช้ในการอัปเดตอาวุธ

วิธีการอัปเดตชุดเกราะ และอาวุธ ทำได้โดยการนำแร่ และของที่ต้องการอัปเดตมาที่ร้านอัปเดต โดยสวมใส่ของที่ต้องการจะอัปเดตไว้กับตัว เลือกของที่จะอัปเดต แล้วชำระเงิน โดยการอัปเดตจะมีระยะความปลอดภัยแตกต่างกันไปตามระดับของอาวุธ ถ้าทำการอัปเดตเกินระยะปลอดภัยแล้วแตก หรือไอเทมเสียหาย ไอเทมชิ้นนั้นจะหายไป ผู้เล่นที่ชื่นชอบความเสี่ยง จะลงทุนซื้อแร่เพื่อมาทำการอัปเดตอาวุธและเครื่องป้องกันให้มีค่าระดับสูงขึ้น โดยระดับสูงที่สุดจะอยู่ที่ +10 ซึ่งจะมีราคาขายในท้องตลาดสูงมาก จัดเป็นสินค้าหายาก

3. ประเภท Potion

อาชีพนักปรุงยาอย่าง Alchemist จะใช้ความสามารถของตัวเองในการปรุงยา ปรุงน้ำยา เพิ่มค่าต่างๆ ออกมาขายตามท้องตลาด ที่พบบ่อยคือ Blue Potion ที่เพิ่มค่า SP และ White Potion ที่เพิ่มค่า HP สร้างรายได้ที่งดงามให้กับนักปรุงยา เพราะสินค้าประเภทนี้มีความต้องการ อยู่อย่างสม่ำเสมอ

4. แร่ และธาตุต่างๆ

จากตารางธาตุ จะพบว่า แร่บางชนิดไม่มีขายในบ้านของ NPC จะต้องไปล่ามอนสเตอร์ เพื่อให้ได้แร่ขึ้นมา ความยากลำบากในการค้นหาแร่ และธาตุเหล่านี้ ทำให้สินค้าประเภทนี้มี ราคาที่สูงมาก ยกตัวอย่างเช่น ELUNIUM ในช่วงที่มีของในตลาดมาก ราคาจะอยู่ที่ 90,000 จนกระทั่งถึง 130,000 เซนี เมื่อสินค้าขาดตลาด ซึ่งการผันผวนของราคาแร่นี้ ส่งผลกระทบต่อ ราคาสินค้าที่ต้องการการอัพเกรดโดยตรง

5. เครื่องประดับ

เครื่องประดับในโลกของ Ragnarok Online ประกอบด้วยเครื่องประดับที่สวมใส่แล้ว เพิ่มค่าความสามารถให้กับผู้ใช้ และเครื่องประดับที่สวมใส่แล้วบ่งบอกถึงฐานะทางเศรษฐกิจ และสังคมของผู้ที่สวมใส่ โดยประเภทหลังนี้ อาจจะได้เพิ่มค่าป้องกัน หรือเพิ่มความสามารถ ของตัวละครมากนัก แต่เป็นสินค้าที่หายาก และตกจากมอนสเตอร์ระดับหัวหน้า จัดว่าเป็น เครื่องประดับที่หายาก

ยกตัวอย่างเช่น Grand Circlet เครื่องประดับประเภทประดับศีรษะ ที่ทุกคนต้องการมีไว้ในครอบครอง (สัมภาษณ์ Aftershock, หัวหน้ากิลด์ ZMR วันที่ 8 สิงหาคม 2548) ราคาขายในตลาดอยู่ที่ประมาณ 400 – 500 ล้านเซนี เป็นไอเทมสวมใส่ที่ไม่มีค่าสถานะที่โดดเด่น แต่เป็นไอเทมที่ตกจากมอนสเตอร์ระดับหัวหน้า หรือหากโชคดีก็จะเป็นการเปิดกล่องสมบัติในปราสาทกิลด์ (สัมภาษณ์ -nook-, หัวหน้ากิลด์ 16-คนใจดี วันที่ 21 กรกฎาคม 2548) ไอเทมประเภทนี้ นิยมนำไปอัพเกรดมาก เพราะเป็นไอเทมหายาก และยิ่งบวกสูง ราคา ก็จะสูงตามไปด้วย

6. อื่นๆ

เช่น ไอเทมสวมใส่ให้แกสัตว์เลี้ยง ไอเทมที่ได้จากการทำควอส¹¹ เช่น น้ำย่าย้อมผม น้ำผลไม้ และที่ได้รับความนิยมอย่างมากคือ OLD BLUE BOX, GIFT BOX, OLD VIOLET BOX เป็นกล่องของขวัญที่ดึงดูดใจนักเลี้ยงโชคมาก ผู้เล่นที่ชอบการเลี้ยงโชคจะซื้อของเหล่านี้มาเปิด ไอเทมที่ได้ก็จะมีตั้งแต่ ไอเทมขยะอย่าง Jelopy ที่ราคาชิ้นละ 3 เซนี จนถึง Spiky เครื่องประดับศรีษะที่มีราคาสูงกว่า 20 ล้านเซนี

และสินค้าที่มีความต้องการอยู่เสมอมีราคาสูงมากอีกชิ้นคือ การ์ด เพิ่มความสามารถให้กับชุด และเกราะป้องกัน การ์ดที่หายากที่สุด และแพงที่สุด คือการ์ดแมลงทอง (Golden Bug Card) (สัมภาษณ์ -nook-, หัวหน้ากิลด์ 16-คนโอด วันที่ 21 กรกฎาคม 2548) ที่สามารถป้องกันเวทย์มนต์ได้ทุกชนิด

11

การทดสอบต่างๆ ในเกม ซึ่งหากผู้เล่นสามารถผ่านได้ จะได้รับสิ่งของต่างๆ ตอบแทน.

ระบบปฏิสัมพันธ์ภายในเกม

ในโลกของ RO มีระบบที่ทำให้เกิดการปฏิสัมพันธ์ของผู้เล่นเกมที่หลากหลาย ดังที่กล่าวมาแล้วข้างต้นในหัวข้ออาชีพต่างๆในเกม ซึ่งมีข้อดี และข้อด้อย ไม่มีอาชีพใดที่สมบูรณ์แบบ ทุกอาชีพต้องพึ่งพาอาศัยกัน ทั้งนี้จะได้ทำการแจกแจงระบบต่างๆ ในเกม ที่ก่อให้เกิดปฏิสัมพันธ์ระหว่างผู้เล่นออกเป็นหัวข้อ ดังนี้

1. ระบบสนทนา (Chat)

เป็นระบบที่ใช้ในการติดต่อสื่อสารระหว่างผู้เล่นในเกมด้วยกัน โดยการสนทนาจะมีทั้งแบบพูดคุยทักทายกันปกติ หรือการกระซิบระหว่างคน 2 คน หรือการตั้งห้องสนทนาเป็นกลุ่มก็สามารถทำได้

หากจะทักทายปกติ สามารถพิมพ์ข้อความที่ต้องการได้เลย แต่หากต้องการพูดคุยกับเพื่อนในกลุ่ม หรือในกิลด์เดียวกัน ต้องใช้คำสั่งนำหน้าข้อความ ซึ่งหากต้องการคุยกับเพื่อนใน Party เดียวกันให้พิมพ์ข้อความ แล้วกด Ctrl ค้างไว้ก่อนกด Enter ส่วนการพูดคุยในกิลด์ ให้พิมพ์ข้อความ แล้วกด Alt ค้างไว้ตามด้วยการกด Enter เพื่อส่งข้อความ

บทลงโทษของระบบ Chat

สำหรับผู้ที่พิมพ์ข้อความเดิมซ้ำๆ หรือที่เรียกกันว่า Flood Message จะถูกลงโทษโดยอัตโนมัติจากเซิร์ฟเวอร์เป็นเวลา 10 นาที การพิมพ์ข้อความเดิมซ้ำๆนี้ถือเป็นความผิด เพราะรบกวนผู้เล่นคนอื่น ซึ่งโทษนี้รวมถึงการใช้คำไม่สุภาพหรือหยาบคายด้วย โดยจะสังเกตผู้ที่ถูกลงโทษได้จาก ไอคอน Emotion ที่เป็นสีแดง

การใช้ Emotion



รูปภาพที่ 35 แสดงการใช้ไอคอน Emotion

ผู้เล่นในเกมสามารถแสดงความรู้สึก ผ่านไอคอน Emotion ต่างๆ ได้แก่ ตกใจ ดีใจ ร้องไห้ เหงื่อตก ง่วง เป็นต้น โดยกด Alt + M จะปรากฏหน้าต่าง Emotion ให้เลือกตามสถานการณ์ต่างๆ

2. ระบบ Party

เป็นการสร้างกลุ่มผู้เล่น มีความสำคัญไม่น้อยไปกว่าการสร้างกิลด์ และบ่อยครั้งที่การรวมกลุ่ม Party นำไปสู่การรวมตัวกันเป็นกิลด์ (สัมภาษณ์ -nook-, หัวหน้ากิลด์ 16-คนใจดี วันที่ 21 กรกฎาคม 2548) แต่จะมีความแตกต่างกันที่การเล่นเป็นปาร์ตี้ สามารถแชร์ค่าประสบการณ์ (Exp) โดยที่ผู้เล่นในปาร์ตี้สามารถช่วยกันฆ่ามอนสเตอร์ และค่าประสบการณ์จะได้เท่ากัน โดยจะหารค่าประสบการณ์ตามจำนวนคน

$\frac{100 \times [(n+1) \times 25]}{n} = Z$	$\frac{(Z \times \text{Monster EXP})}{n} = E$
<p>โดย n = จำนวนคน, Z = เปอร์เซ็นต์ที่แต่ละคนจะได้, E = EXP ที่แต่ละคนจะได้</p>	

ตารางที่ 5 แสดงการคำนวณค่าประสบการณ์ในระบบ Party

ระบบปาร์ตี้ยังสามารถบอกจุดที่อยู่ของเพื่อนในกลุ่มด้วยว่าอยู่ที่ใด โดยการสร้างปาร์ตี้จะเริ่มจากการพิมพ์คำสั่งเข้าไปที่แถบสนทนาว่า /organize วรรค แล้วตามด้วยชื่อปาร์ตี้ที่เราต้องการ เช่น “/organize ลู๊ๆ ลู๊ๆตาย” ปาร์ตี้ก็จะถูกตั้งขึ้นภายใต้ชื่อ ลู๊ๆ ลู๊ๆตาย

เมื่อสร้างปาร์ตี้แล้ว สามารถที่จะเชิญผู้อื่นเข้ามาร่วมปาร์ตี้เดียวกันได้ โดยแต่ละปาร์ตี้จะรับสมาชิกได้มากที่สุด 12 คน หากผู้เล่นอยู่ในแผนที่เดียวกัน จะมีจุดแสดงบนแผนที่ว่าสมาชิกอยู่ ณ จุดใดบ้าง และที่สำคัญคือ ระบบปาร์ตี้สามารถทำการแบ่งสัดส่วนค่าประสบการณ์ให้คนในปาร์ตี้ได้ โดยผู้เล่นในปาร์ตี้เดียวกันต้องอยู่ในแผนที่เดียวกัน ซึ่งตรงนี้เป็นประโยชน์มากต่ออาชีพสนับสนุนอย่าง Priest หรือ Wizard ที่ไม่สามารถเก็บค่าประสบการณ์ได้ด้วยตัวเองลำพัง และหากไม่พอใจเพื่อนในปาร์ตี้ ก็สามารถทำการไล่คนผู้นั้นออกไปได้

3. ระบบ PVP (Player Versus Player)

เป็นการต่อสู้กันเองระหว่างผู้เล่น สามารถจัดกลุ่มของผู้เล่นแบบปาร์ตี้เพื่อช่วยเหลือกันในการต่อสู้ได้ โดยจะมีพื้นที่เฉพาะไว้สำหรับการ PVP โดยผู้เล่นที่ต้องการเข้าสู่ระบบนี้ ต้องเสียค่าธรรมเนียมเข้าใช้ 500 เซ็นต์ต่อครั้ง ระบบ PVP แบ่งออกเป็น 2 โหมด คือ

1. PVP โหมด Nightmare

ผู้เล่นสามารถใช้ Teleport ได้ และหากเสียชีวิตมีโอกาสที่ไอเทมที่สวมใส่มาจะตก (สูญเสียไอเทม) จึงแทบจะไม่มีผู้ใช้บริการในโหมดนี้เลย เพราะนอกจากจะมีผู้เล่นด้วยตนเองแล้ว ยังต้องรับมือกับมอนสเตอร์ระดับสูงๆด้วย จึงเสี่ยงต่อการสูญเสียไอเทมอย่างมาก

2. PVP โหมด Monkey

เป็นโหมดที่มีผู้ใช้บริการมาก เนื่องจากไม่ต้องสูญเสียอะไรเมื่อแพ้ แต่ไม่สามารถใช้ Teleport ได้ และไม่มีการสูญเสียไอเทมที่สวมใส่มา ผู้เข้า PVP ในโหมดนี้จะมีคะแนนติดตัวอยู่ 5 คะแนน เมื่อชนะผู้อื่นจะได้มา 5 คะแนน ถ้าตายจะเสีย 5 คะแนน ถ้าไม่มีคะแนนเหลือเลยจะถูกนำตัวออกจากแผนที่ PVP ทันที

ผู้เข้าร่วม PVP ในโหมดนี้จะต้องมีระดับ 31 ขึ้นไป ในห้องรับรองจะมี NPC ที่บริการแยกกลุ่มผู้เล่นออกเป็น 8 ระดับตามค่าระดับของผู้เล่นคือ

1. เลเวล 31-40
2. เลเวล 41-50
3. เลเวล 51-60
4. เลเวล 61-70
5. เลเวล 71-80
6. เลเวล 81-90
7. เลเวล 91 ขึ้นไป
8. No Limit (ไม่จำกัดระดับ) เป็นห้องที่ได้รับความนิยมมากที่สุด

4. ระบบแต่งงาน



รูปภาพที่ 36 แสดงการแต่งงานในสังคม Ragnarok Online

เป็นระบบใหม่ที่เกิดขึ้นในโลกของ Ragnarok ในช่วงเดือนสิงหาคม เป็นการให้คู่รักในเกม แต่งงานกัน โดยในการที่คู่บ่าวสาวแต่ละคู่จะแต่งงานกันได้นั้น ไม่ใช่ว่าจะจูงมือเข้าโบสถ์แล้วจะสามารถแต่งงานได้เลย จะต้องมีการเตรียมสิ่งของต่างๆ รวมทั้งเงินไว้ก่อน จึงจะทำการแต่งงานกันได้

สิ่งที่ต้องเตรียมก่อนที่จะเข้าพิธีวิวาห์

1. เงิน

ในการแต่งงาน เจ้าบ่าวและเจ้าสาวจะต้องเสียเงินในการลงทะเบียน โดยที่เจ้าบ่าวต้องจ่ายเงินจำนวน 1,300,000 เซนีย์ ส่วนเจ้าสาวต้องเสียเงิน 1,200,000 เซนีย์

2. ชุดแต่งงาน

ชุดแต่งงานของเจ้าบ่าวจะเป็นชุด Tuxedo ส่วนฝ่ายเจ้าสาวจะเป็นชุด Wedding Dress ซึ่งหาซื้อได้จาก NPC ในร้านที่อยู่บริเวณล่างซ้ายของเมือง Prontera

3. แหวนแต่งงาน

เจ้าบ่าวเจ้าสาวนอกจากจะต้องสวมชุดแต่งงานแล้ว ยังจะต้องใช้แหวนแต่งงานอีกด้วย และแหวนที่ใช้ นั่นคือ Diamond Ring คนละ 1 วง ซึ่งผู้เล่นสามารถหาซื้อได้จาก NPC ที่เมือง Morroc บริเวณใกล้ทางออกด้านล่างของเมือง ในราคาวงละ 45,000 เซนีย์

ขั้นตอนในการแต่งงาน

พิธีการต่างๆ จะเริ่มต้นที่การลงทะเบียน ซึ่งเจ้าบ่าวเจ้าสาวจะต้องลงทะเบียนกับ NPC "Wedding Staff" ที่ยืนอยู่ในโบสถ์เมือง Prontera และในการลงทะเบียน ทั้งฝ่ายชายและฝ่ายหญิงจะต้องเตรียมไอเทมและเงินไปด้วย หากไม่ครบจะไม่สามารถลงทะเบียนได้

หลังจากที่ NPC ตรวจสอบไอเทมเรียบร้อยแล้ว และผู้เล่นตอบตกลงจัดพิธีแต่งงาน ผู้เล่นจะต้องเดินเข้าไปคุยกับพระราช (The King of Midgard) เพื่อเริ่มพิธี แต่ก่อนคุย ทั้งสองคน

ต้องทำการตั้งปาร์ตี้ และผู้เล่นที่จะแต่งงานกันต้องอยู่ในปาร์ตี้เดียวกัน และพิมพ์ชื่อเจ้าบ่าว และเจ้าสาว หลังจากทีกรอกชื่อเรียบร้อยแล้ว พระราชาจะถามว่า "เจ้าจะยอมรับหญิงสาวผู้นี้ไว้เป็นคู่ชีวิตของท่านหรือไม่" และ "เจ้าจะยอมรับชายผู้นี้ไว้เป็นคู่ชีวิตของท่านหรือไม่" เมื่อทั้งสองตอบว่า "รับ" พระราชาจะถามฝ่ายหญิงว่า "เจ้าจะสาบานด้วยชีวิตของเจ้าหรือไม่ว่า จะเชื่อใจและรักเจ้าบ่าวของเจ้าตลอดไป" และเมื่อฝ่ายหญิงตอบว่า "ซ้่าสาบาน" ชุดที่สวมใส่อยู่ก็จะเปลี่ยนเป็นชุดแต่งงานโดยอัตโนมัติ พร้อมทั้งได้รับแหวนแต่งงานคนละ 1 วง และเป็นอันเสร็จสิ้นพิธี

แต่งงานแล้วได้อะไร

หลังจากแต่งงานกันแล้ว ทั้งสองฝ่ายจะได้ทักษะเพิ่มขึ้นมาคนละ 2 ทักษะ แต่ทักษะใหม่นี้จะปรากฏเมื่อสวมแหวนอยู่เท่านั้น

ทักษะ I'm missing you ผู้ที่สวมแหวนแต่งงานสามารถเรียกคู่ของตนมาหาได้

ทักษะ I'll save you, if you are in danger ถ้าฝ่ายหญิงกดใช้ทักษะนี้จะเป็นการนำเอาค่า SP ของตนเพิ่มให้ฝ่ายชาย หากฝ่ายชายใช้ทักษะนี้จะนำเอาค่า HP ของตนมอบให้ฝ่ายหญิง

5. ระบบกิลด์วอร์ (Guild War)

ในช่วงระยะเวลาการเก็บข้อมูลงานวิจัยชิ้นนี้ ตรงกับกิลด์วอร์ใน Episode 5: JUNO Patch โดยเวอร์ชันนี้ สามารถรับสมัครได้สูงสุด 36 คน พร้อมทั้งเลือกเป็นพันธมิตรกับกิลด์อื่นๆ ได้ไม่เกิน 4 กิลด์

ศัพท์านุกรม

1. ระดับ (Level)

ระดับความสามารถของผู้เล่นที่เริ่มจากระดับ 1 ถึงระดับ 99 ซึ่งเป็นระดับสูงสุด
2. ระดับอาชีพ (Job Level)

ระดับอาชีพในเกม แบ่งได้ดังนี้

 1. อาชีพโนวิท [ระดับอาชีพ 1-10]
 2. อาชีพระดับ 1 [ระดับอาชีพ 1-40 หรือ50]
 3. อาชีพระดับ 2 [ระดับอาชีพ 1-50]
3. ค่าประสบการณ์ (Exp)

คือค่าที่ได้รับจากการสังหารมอนสเตอร์ ผู้เล่น ต้องสะสมค่าประสบการณ์ให้ได้ตามกำหนด จึงจะสามารถเพิ่มระดับตนเองได้ ทั้งนี้ ค่าประสบการณ์ในแต่ละระดับจะไม่เท่ากัน ยิ่งระดับสูงเท่าไร ก็ต้องเก็บค่าประสบการณ์เพิ่มสูงขึ้น
4. มอนสเตอร์ (Monster)

สัตว์ประหลาดภายในเกมที่ผู้เล่นจะต้องสังหารเพื่อเก็บค่าประสบการณ์ และเพิ่มระดับอาชีพ
5. บอส (Boss)

มอนสเตอร์ระดับหัวหน้า ที่ให้ค่าประสบการณ์สำหรับผู้ที่สามารถสังหารมันได้ในระดับสูง และไอเทมที่ตกจากมอนสเตอร์ประเภทนี้จะเป็นประเภทของหายากและราคาแพง มอนสเตอร์ประเภทนี้จะไม่ตายแล้วเกิดใหม่ทันที แต่จะมีช่วงเวลาการเกิด ผู้เล่นที่มักจะไปล่าส่วนมากเป็นผู้เล่นระดับสูง
6. ไอเทม (Item)

เป็นค่าที่ใช้เรียกชื่อสิ่งของภายในเกม เช่น ไอเทมที่ได้จากมอนสเตอร์ เป็นต้น

7. NPC (Non Player Character) ตัวละครภายในเกมที่ไม่ใช่ผู้เล่นจริง ควบคุมโดยโปรแกรมคอมพิวเตอร์
8. Kafra NPC ในเกม มีหน้าที่ขายสินค้าและบริการต่างๆ ให้กับผู้เล่น
9. DEF (Defense) ค่าป้องกันของตัวละคร
10. INT (Intelligence) ค่าสติปัญญา ช่วยเพิ่มค่าการโจมตีด้วยเวทย์มนต์
11. Heal เป็นทักษะหนึ่งของอาชีพสหายนักบวช ที่สามารถเพิ่มค่า HP ให้แก่ตัวเอง และผู้เล่นอื่น
12. HP เลือด หรือค่าพลังชีวิตของตัวละคร
13. AP ค่าพลังเวทย์มนต์ของตัวละคร
14. Warp รูปแบบการเดินทางภายในเกม คล้ายกับการเดินเข้าประตู เพื่อไปยังสถานที่ต่างๆ
15. Teleport คือบริการแบบหนึ่งของ Kafra โดยจะย้ายผู้เล่นจากเมืองหนึ่งไปยังอีกเมือง ซึ่งผู้เล่นจะต้องจ่ายเงินค่าเดินทางด้วย
16. ดันเจี้ยน (Dungeon) คุกใต้ดินภายในปราสาท เป็นสถานที่ที่ผู้เล่นต้องการจะเข้าไปเก็บค่าประสบการณ์มากที่สุด เพราะเต็มไปด้วยมอนสเตอร์ระดับสูงมากมาย
17. Lack อาการกระตุกเวลาเล่นเกม เกิดจากการที่มีผู้เล่นจำนวนมากในแต่ละเซิร์ฟเวอร์

18. เควส (Quest) การทดสอบต่างๆในเกม ซึ่งหากผู้เล่นสามารถผ่านการทดสอบได้ จะได้รับสิ่งของเป็นการตอบแทน
19. เอ็ม (M=Million) เป็นคำที่ผู้เล่นใช้แทนค่าเงินหลักล้านในเกม เช่น 1M คือ 1 ล้านเซนี, 500M คือ 500ล้านเซนี เป็นต้น
20. เซนี (Zeny) สกุลเงินในเกมแร็กนาร์ว็อก

ประวัติผู้เขียนวิทยานิพนธ์

นางสาวสุชาดา วัฒนอมรเกียรติ เกิดเมื่อวันที่ 8 กันยายน พ.ศ. 2524 จบการศึกษา
ระดับปริญญาตรีศิลปศาสตรบัณฑิต สาขาการท่องเที่ยว จากมหาวิทยาลัยอุบลราชธานี เมื่อปี
พ.ศ. 2545 เข้าศึกษาระดับปริญญาโท ภาควิชาวารสารสนเทศ คณะนิเทศศาสตร์ จุฬาลงกรณ์
มหาวิทยาลัยในปี พ.ศ.2546 ปัจจุบันทำงานในฝ่ายการตลาด ตำแหน่ง Marketing Coordinator
บริษัท ฟันบ็อกซ์ จำกัด ผู้ให้บริการเกม Seal Online

