

## รายการอ้างอิง

### ภาษาไทย

กันยารัตน์ พรหมวิเศษ. เกล้า แก้วเพชร : เศรษฐศาสตร์การเงินชุมชน. สงขลา :

สำนักพิมพ์ เดอะ โฟกัส, 2545.

กันยารัตน์ พรหมวิเศษ. ถักย หนูประดิษฐ์ : ประสบการณ์งานพัฒนาพื้นผ้าอุปสรรค

พลิกวิกฤตสหกรณ์การเกษตรสู่ทางรอด รวมพลังเป็นชุมชนสหกรณ์การเกษตร. สงขลา :

สำนักพิมพ์ เดอะ โฟกัส, 2545.

กัลยาณี ปฎิมาพรเทพ. ครูชบ ยอดแก้ว : ครูภูมิปัญญาไทย : นักเศรษฐศาสตร์ชุมชน.

กรุงเทพมหานคร : บริษัทเลิฟแอนด์ลิฟเพรส จำกัด, 2543.

กาญจนา แก้วเทพ และกนกศักดิ์ แก้วเทพ. 2530. อ้างถึงในวรรณิ์ แกมเกตุ.

รายงานวิจัยฉบับสมบูรณ์ โครงการพัฒนาตัวบ่งชี้ความสามารถในการพึ่งตนเองของ  
ครอบครัว และชุมชนชนบท. (ม.ป.ท.), 2545.

การจัดการความรู้กลุ่มสัจจะลดรายจ่ายวันละ 1 บาท เพื่อทำสวัสดิการภาคประชาชน ตำบลน้ำขาว

[เทพบันเทิงเสียง] 2548.

การประชุมเครือข่ายกลุ่มสัจจะลดรายจ่ายวันละ 1 บาท [เทพบันเทิงเสียง]. 16 กุมภาพันธ์ 2549.

โกมาตร จึงเสถียรทรัพย์. ประชาสังคมกับสุขภาพ. กรุงเทพมหานคร : บริษัทดีไซร์ จำกัด, 2544.

โกมาตร จึงเสถียรทรัพย์. การเปลี่ยนแปลงแนวคิดเรื่องสุขภาพและความเจ็บป่วยในสังคมไทย.

ในภูมิปัญญาชาวบ้านกับการพัฒนาชนบท, หน้า 48-63. กรุงเทพมหานคร :

บริษัทอมรินทร์พริ้นติ้ง กรุ๊ป จำกัด, 2536.

โกมาตร จึงเสถียรทรัพย์. จิตวิญญาณกับสุขภาพ. ในมิติสุขภาพ : กระบวนทัศน์ใหม่เพื่อสร้างสังคม

แห่งสุขภาพ, หน้า 41-69. กรุงเทพมหานคร : สถาบันวิจัยระบบสาธารณสุข, 2545.

คณะกรรมการการศึกษาแห่งชาติ. การศึกษาในวิถีชุมชน : ข้อเสนอแนะเชิงนโยบาย (ฉบับร่าง)

โครงการศึกษารูปแบบการมีส่วนร่วมของโรงเรียนกับชุมชนในการจัดการศึกษา.

กรุงเทพมหานคร : สำนักงานคณะกรรมการการศึกษาแห่งชาติ, (ม.ป.ป.)

ครูชบ ยอดแก้ว. โครงการสัจจะวันละ 1 บาท เพื่อทำสวัสดิการภาคประชาชน. (ม.ป.ท.), (ม.ป.ป.).

เกล้า แก้วเพชร. ระเบียบกฎข้อบังคับ กลุ่มออมทรัพย์เพื่อการผลิตบ้านนาหว้า. (ม.ป.ท.), (ม.ป.ป.).

จำนงค์ แรกพินิจ. ศักยภาพการวิจัยของประชาชน. ในเสรี พงศ์พิศ และวิชิต นันทสุวรรณ

(บรรณาธิการ), แผนแม่บทชุมชน ประชาพิสัยและพัฒนา, หน้า 51-87. กรุงเทพมหานคร :

เจริญวิทย์การพิมพ์, 2545.

- จำนงค์ แรกพิณีจ ชบ ยอดแก้ว และคูสิต รัศม์ทอง. รายงานผลการศึกษา โครงการพัฒนา  
กองทุนชุมชนเพื่อสุขภาพ. (ม.ป.ท.), 2544.
- จิตติ มงคลชัยอรัญญา. อ้างถึงในปาริชาติ วัลย์เสถียรและคณะ. กระบวนการและเทคนิคการทำงาน  
ของนักพัฒนา. กรุงเทพมหานคร : ศูนย์หนังสือจุฬาลงกรณ์มหาวิทยาลัย, 2543.
- ชาติชาย มณีกาญจน์. ศักยภาพขององค์กรชุมชนในการจัดการกองทุนหมุนเวียน.  
วิทยานิพนธ์มหาบัณฑิต, สาขาวิชาการศึกษานอกระบบ คณะศึกษาศาสตร์  
บัณฑิตวิทยาลัย มหาวิทยาลัยเชียงใหม่, 2534.
- ชาย โพธิ์สิตา. ศาสตร์และศิลป์แห่งการวิจัยเชิงคุณภาพ. กรุงเทพมหานคร :  
บริษัท อมรินทร์พริ้นติ้งแอนด์พับลิชชิ่ง จำกัด, 2547.
- ชิดชยางค์ ยมาภัย. การศึกษาเปรียบเทียบการดำเนินการกลุ่มออมทรัพย์ชุมชน :  
ศึกษารณีกกลุ่มออมทรัพย์ในเขตพื้นที่อำเภอสูงเนิน จังหวัดนครราชสีมา.  
วิทยานิพนธ์ศิลปศาสตรมหาบัณฑิต, สาขาพัฒนาชนบทศึกษา  
บัณฑิตวิทยาลัย มหาวิทยาลัยมหิดล, 2542.
- ณรงค์ เพชรประเสริฐ. สถิติการโดยภาคชุมชน : กลุ่มออมทรัพย์. กรุงเทพมหานคร :  
อมรินทร์บุ๊ก เซ็นเตอร์ จำกัด, 2544.
- เดวิท แมทิวส์. แปลโดย จูริวดี เสนาคำ. อ้างถึงใน ปาริชาติ วัลย์เสถียร และคณะ.  
กระบวนการและเทคนิคการทำงานของนักพัฒนา. กรุงเทพมหานคร :  
สำนักงานกองทุนสนับสนุนการวิจัย, 2543.
- ถนอม ขุนเพ็ชร. อัมพร ด่วงปาน : ผู้มีประสบการณ์ตรง นักคิด นักบริหาร จัดการทุน มีอาชีพ.  
สงขลา : สำนักพิมพ์เดอะไฟกัส, 2545.
- ทศนา เขมมณี และคณะ. กระบวนการเรียนรู้ ความหมาย แนวทางการพัฒนาและปัญหาข้อใจ.  
กรุงเทพมหานคร : สำนักพิมพ์บริษัทพัฒนาคุณภาพวิชาการ (พว.) จำกัด, 2545.
- ธีรยุทธ บุญมี. สังคมเข้มแข็งหรือ Civil Society. ในชูชัย ศุภวงศ์ และยุวดี คาคการณ์ไกล,  
ประชาสังคมกับการพัฒนาสุขภาพ : ทศนะนักคิดในสังคมไทย, หน้า 52-57. (ม.ป.ท.),  
2539.
- ปกรณ์ ปรียากร. 2530. อ้างถึงในวรรณิ แกมเกตุ. รายงานฉบับสมบูรณ์ โครงการพัฒนาตัวบ่งชี้  
ความสามารถในการพึ่งตนเองของครอบครัวและชุมชนชนบท. (ม.ป.ท.), 2545.
- ปณิธาน หล่อเลิศวิทย์. นิยามศัพท์ส่งเสริมสุขภาพ ปรับปรุง พ.ศ. 2541. กรุงเทพมหานคร :  
บริษัทไชร์ จำกัด, 2541.
- ประเวศ วะสี. วิถีมุขยในศตวรรษที่ 21 ภูมิใหม่แห่งการพัฒนา. กรุงเทพมหานคร :  
เรือนแก้วการพิมพ์, 2545.

ประเวศ วะสี. การปฏิรูประบบเพื่อสุขภาพ. นนทบุรี : สถาบันวิจัยระบบสาธารณสุข, 2539. ประเวศ  
วะสี. ทฤษฎีใหม่ทางการแพทย์ [Online]. แหล่งที่มา :

<http://www.siamsewana.org/snauhors/newtheory.pdf> [26 มีนาคม 2549]

ประเวศ วะสี. สุขภาพในฐานะอุดมการณ์ของมนุษย์. พิมพ์ครั้งที่ 4. นนทบุรี :

สถาบันวิจัยระบบสาธารณสุข, 2543.

ปริญญาวัฒน์ เลี้ยงเจริญ. องค์กรชุมชน : กรณีศึกษา. ในสามทศวรรษขององค์กรพัฒนาเอกชนไทย,  
หน้า 77-84. กรุงเทพมหานคร : (ม.ป.ท.), 2543.

ปรีดา เต๋ออารักษ์. การปฏิรูปบริการสุขภาพระดับต้นในระบบประกันสุขภาพในประเทศไทย,  
หน้า 263-282. กรุงเทพมหานคร : บริษัทดีไซร์, 2544.

ปาริชาติ วลัยเสถียรและคณะ. กระบวนการและเทคนิคการทำงานของนักพัฒนา. กรุงเทพมหานคร :  
ศูนย์หนังสือจุฬาลงกรณ์มหาวิทยาลัย, 2543.

พจนานุกรมศัพท์สังคมวิทยา อังกฤษ-ไทย ฉบับราชบัณฑิตยสถาน. กรุงเทพมหานคร :  
บริษัท รุ่งศิลป์การพิมพ์จำกัด, 2532.

พระเทพเวที (ประยุทธ์ ปยุตโต). การศึกษาที่สาถกบนฐานแห่งภูมิปัญญาไทย. กรุงเทพมหานคร :  
อมรินทร์ พรินติ้ง กรุ๊ป, 2532.

พระพรหมคุณาภรณ์ (ป.อ. ปยุตโต). สุขภาวะองค์กรรวมแนวพุทธ. กรุงเทพมหานคร :  
โรงพิมพ์ บริษัทสหธรรมมิก จำกัด, 2548.

พัทธา สายหู. กลไกของสังคม. กรุงเทพมหานคร : สำนักพิมพ์แห่งจุฬาลงกรณ์มหาวิทยาลัย, 2544.

เพ็ญนภา ทวีชัยเจริญ. การแพทย์แผนไทย การแพทย์แบบองค์รวม. พิมพ์ครั้งที่ 2. กรุงเทพมหานคร :  
สยามบุ๊คส์ แอนด์พับลิเคชันส์ จำกัด, 2540.

เพ็ญเดอ์. อ้างถึงในสมจิต หนูเจริญกุล. การพยาบาล : ศาสตร์ของการปฏิบัติ. กรุงเทพมหานคร :  
ห้างหุ้นส่วน วิ.เจ. พรินติ้ง, 2544.

ไพรัตน์. 2526. อ้างถึงในนันทิยา หุตานุวัตร และณรงค์ หุตานุวัตร. การพัฒนาองค์กรชุมชน.  
กรุงเทพมหานคร : บริษัท เคสดีไทย จำกัด, 2547.

มารศรี ยกเค็ง. ประสิทธิผลของกองทุนพัฒนาหมู่บ้าน ศึกษาเฉพาะกรณีกลุ่มออมทรัพย์  
แบบพัฒนาครบวงจรชีวิต ต.น้ำขาว อ.จะนะ จ.สงขลา และกลุ่มออมทรัพย์เพื่อการผลิต  
ต.คลองแห อ.หาดใหญ่ จ.สงขลา. วิทยานิพนธ์พัฒนบริหารศาสตรมหาบัณฑิต,  
สาขาพัฒนาสังคมโครงการบัณฑิตศึกษาพัฒนาสังคม สถาบันบัณฑิตพัฒนบริหารศาสตร์, 2532.

ยงยุทธ ขจรธรรม และคณะ. ตัวชี้วัดความสุขของประชาชนชาวไทย. ในเอกสารประกอบ  
การประชุมสมัชชาสุขภาพแห่งชาติ เรื่องรวมตัวชี้วัดเกี่ยวกับความอยู่เย็นเป็นสุข,  
หน้า 19-23. กรุงเทพมหานคร : บริษัท ธนรัชการพิมพ์จำกัด, 2548.

- ถ้อยชัย ศรีเงินยวง และคณะ. รายงานการสังเคราะห์องค์ความรู้ เพื่อการปฏิรูประบบสุขภาพ และข้อเสนอสาระบัญญัติในร่าง พ.ร.บ. สุขภาพแห่งชาติ เรื่องการพัฒนาศักยภาพ ในการดูแลสุขภาพตนเอง / ครอบครัว / ชุมชน . นนทบุรี : สถาบันวิจัยระบบสาธารณสุข, 2544.
- วัฒนา สุภักดิ์ศีล, นลินี ตันธวนิตย์ และสุรัสวดี หุ่นพยนต์. กองทุนและการจัดการสวัสดิการสุขภาพ ของชุมชน : บทบาทและทางเลือกในการพัฒนา. (ม.ป.ท.), 2542.
- วิพุธ พูลเจริญ. สุขภาพ อุดมการณ์และยุทธศาสตร์ทางสังคม. นนทบุรี : สถาบันวิจัยระบบสาธารณสุข, 2544.
- สถาบันวิจัยและพัฒนามหาวิทยาลัยขอนแก่น. องค์กรชุมชน : กลไกเพื่อแก้ปัญหาและพัฒนาสังคม. กรุงเทพมหานคร : บริษัทแปลนพรีนติ้งจำกัด, 2540.
- สถาบันส่งเสริมสุขภาพไทยและสถาบันวิจัยระบบสุขภาพ. ปฏิรูปแนวคิดคนไทย : สุขภาพมิใช่โรงพยาบาล. กรุงเทพมหานคร : บริษัทไอซ์รี่ จำกัด, 2541.
- สนธยา พลศรี. ทฤษฎีและหลักการพัฒนาชุมชน. กรุงเทพมหานคร : โอเอส. พรีนติ้ง เฮ้าส์, 2545.
- สมพันธ์ เตชะอธิก และคณะ. การพัฒนาความเข้มแข็งขององค์กรชาวบ้าน. ขอนแก่น : เจริญวิทย์การพิมพ์, 25400
- สมิธ, 2526. อ้างถึงในสมจิต หนูเจริญกุล. แนวคิดเกี่ยวกับสุขภาพ. พิมพ์ครั้งที่ 2. ใน สมจิต หนูเจริญกุล (บรรณาธิการ), การพยาบาล : ศาสตร์ของการปฏิบัติ, หน้า 87-99. กรุงเทพมหานคร : ห้างหุ้นส่วนจำกัด วี.เจ. พรีนติ้ง, 2544.
- สัญญา สัญญาวิวัฒน์ และคณะ. (2537, 2538). อ้างถึงใน วรณี แกมเกตุ. รายงานวิจัยฉบับสมบูรณ์ โครงการพัฒนาตัวบ่งชี้ความสามารถในการพึ่งตนเองของครอบครัวและชุมชนชนบท. (ม.ป.ท.), 2545.
- สัญญา สัญญาวิวัฒน์. สังคมวิทยาองค์การ. กรุงเทพมหานคร : สำนักพิมพ์แห่งจุฬาลงกรณ์ มหาวิทยาลัย, 2546.
- สัญญา สัญญาวิวัฒน์. 2534. อ้างถึงในวรณี แกมเกตุ. รายงานฉบับสมบูรณ์ โครงการพัฒนาตัวบ่งชี้ ความสามารถในการพึ่งตนเองของครอบครัวและชุมชนชนบท. (ม.ป.ท.), 2545.
- สาทิส อินทรกำแหง. อ้างถึงในสมจิต หนูเจริญกุล. การพยาบาล : ศาสตร์ของการปฏิบัติ. กรุงเทพมหานคร : ห้างหุ้นส่วน วี.เจ. พรีนติ้ง, 2544.
- สำนักงานคณะกรรมการพัฒนาการเศรษฐกิจ และสังคมแห่งชาติ. ดัชนีความอยู่ดีมีสุข ในเอกสารประกอบการประชุมสมัชชาสุขภาพแห่งชาติ เรื่อง รวมตัวชี้วัดเกี่ยวกับ ความอยู่เย็นเป็นสุข, หน้า 35 – 37. กรุงเทพมหานคร : บริษัท ธนรัชการพิมพ์ จำกัด, 2548.
- สำนักงานคณะกรรมการพิเศษ เพื่อประสานงานโครงการอันเนื่องมาจากพระราชดำริ. กษัตริย์นักพัฒนา. กรุงเทพมหานคร : โรงพิมพ์ดอกเบญจ, 2546.

- สำนักงานปฏิรูประบบสุขภาพแห่งชาติ. 10 คำถามเรื่องการปฏิรูประบบสุขภาพแห่งชาติ. นนทบุรี : สำนักงานปฏิรูประบบสุขภาพ, 2544.
- สำนักงานปฏิรูประบบสุขภาพแห่งชาติ. **ธรรมนูญสุขภาพคนไทย.** (ม.ป.ท.), 2545.
- สีลาภรณ์ นาคทรพรพ. แนวคิดเกี่ยวกับเครื่องชี้วัดคุณภาพชีวิตและสังคมไทย. ในการพัฒนา **เครื่องชี้วัดคุณภาพชีวิตและสังคมไทย,** กรุงเทพมหานคร : สำนักงานกองทุนสนับสนุนการวิจัย, 2539ข.
- สีลาภรณ์ นาคทรพรพ และคณะ. ข้อเสนอเกี่ยวกับการกำหนดกรอบและตัวชี้วัดสำหรับงานพัฒนาชนบท. ใน **ตัวชี้วัดสำหรับงานพัฒนาชนบท,** หน้า 120-138. กรุงเทพมหานคร : สถาบันชุมชนท้องถิ่นพัฒนา, 2538.
- สีลาภรณ์ นาคทรพรพ. 2538. อ้างถึงใน จำลอง คำบุญชู และคณะ. **รายงานวิจัยฉบับสมบูรณ์ โครงการกล่อ่งข้าว ตำบลเมืองมาย อำเภอแจ้ห่ม จังหวัดลำปาง : บทบาทและความร่วมมือระหว่างโรงเรียนกับชุมชนในการอนุรักษ์ส่งเสริม และพัฒนากระบวนการผลิตกล่อ่งข้าว.** (ม.ป.ท.) , 2545.
- สีลาภรณ์ นาคทรพรพ. การศึกษาเพื่อการพัฒนาที่ยั่งยืน. ในเอกสารสืบเนื่องจากการประชุม **เรื่องการศึกษากับการวิจัยเพื่ออนาคตของประเทศ,** หน้า 50-123. กรุงเทพมหานคร : สำนักงานกองทุนสนับสนุนการวิจัย, 2539ก.
- สุกัญญา โลจนาภิวัฒน์. ผลการดำเนินงานกองทุนสัจจะลดรายจ่ายวันละ 1 บาท เพื่อทำสวัสดิการภาคประชาชน. ในเอกสารการประชุมคณะกรรมการดำเนินงานกองทุน **สัจจะลดรายจ่ายวันละ 1 บาท เพื่อทำสวัสดิการภาคประชาชน.** (ม.ป.ท.) 22 กุมภาพันธ์ 2549.
- สุกัญญา โลจนาภิวัฒน์ และสว่างพงศ์ หมวดเพชร. ดร.ครุชบ ยอดแก้ว : นักคิด นักจัดการ **นักบริหาร กองทุนสวัสดิการชุมชน.** สงขลา : สำนักพิมพ์เดอะโพกัส, 2545.
- สุชาดา บงเกียรติตระกูล. **กระบวนการควบคุมทางสังคมต่อสมาชิกกลุ่มออมทรัพย์ : ศึกษาเฉพาะกรณีกลุ่มออมทรัพย์บ้านชาโยนา อำเภอจะนะ จังหวัดสงขลา.** วิทยานิพนธ์ปริญญาโทมหาบัณฑิต, สาขามนุษยวิทยา คณะสังคมวิทยาและมนุษยวิทยา มหาวิทยาลัยธรรมศาสตร์, 2542.
- สุพรรณิ ไชยอำพร และสนิท สมัครการ. **การวิเคราะห์ทางสังคมเพื่อการพัฒนา : แนวคิดและวิธีการ.** กรุงเทพมหานคร : ไตรกราฟฟิค, 2542.
- สุพัตรา ศรีวิเศษชากร และคณะ. **บริการสุขภาพใกล้ใจ-ใกล้บ้าน.** นนทบุรี : สำนักงานโครงการปฏิรูประบบบริการสาธารณสุข, 2545.

- สุภัทร ฮาสุวรรณกิจ และคณะ. **ประสบการณ์การเลือกใช้และความต้องการใช้บริการด้านสุขภาพของสมาชิกกองทุนออมทรัพย์ ตำบลคลองเปี้ยะก่อนการประกาศนโยบายประกันสุขภาพถ้วนหน้า พ.ศ. 2544 (ม.ป.ท.), 2545.**
- สุภางค์ จันทวานิช. **การวิเคราะห์ข้อมูลในการวิจัยเชิงคุณภาพ. พิมพ์ครั้งที่ 3. กรุงเทพมหานคร :** โรงพิมพ์แห่งจุฬาลงกรณ์มหาวิทยาลัย, 2543.
- สุภางค์ จันทวานิช. **วิธีการเก็บข้อมูลในการวิจัยเชิงคุณภาพ. ในคู่มือการวิจัยเชิงคุณภาพ เพื่องานพัฒนา, หน้า 137-184. ขอนแก่น : สถาบันวิจัยและพัฒนา มหาวิทยาลัยขอนแก่น, 2546.**
- สุภางค์ จันทวานิช. **วิธีการวิจัยเชิงคุณภาพ. พิมพ์ครั้งที่ 9. กรุงเทพมหานคร :** โรงพิมพ์แห่งจุฬาลงกรณ์มหาวิทยาลัย, 2543.
- สุวัฒน์ คงแป้น. **องค์การการเงินและสวัสดิการ. ในวิถีไทย วิถีทางสู่ชุมชนพึ่งตนเอง รวม 41 แนวคิดและประสบการณ์งานพัฒนาจากชุมชนทั่วประเทศ, หน้า 195 – 220. กรุงเทพมหานคร :** บริษัทรวมพรรณ จำกัด, 2545.
- เสนห์ จามริก. 2523. **อ้างอิงในวรรณิ์ เกมเกตุ. รายงานฉบับสมบูรณ์ โครงการพัฒนาตัวบ่งชี้ความสามารถในการพึ่งตนเองของครอบครัวและชุมชนชนบท. (ม.ป.ท.), 2545.**
- เสรี พงศ์พิศ. **กลุ่มออมทรัพย์กับสวัสดิการสุขภาพชุมชน. ในระบบประกันสุขภาพในประเทศไทย, หน้า 150 – 165. กรุงเทพมหานคร : บริษัทดีไซร์ จำกัด, 2544ก.**
- เสรี พงศ์พิศ. **แผนชีวิต เศรษฐกิจชุมชน. กรุงเทพมหานคร : เจริญวิทย์การพิมพ์, 2546**
- เสรี พงศ์พิศ และขงยุทธ ตรีนุชกร. **รายงานการวิจัย โครงการวิจัยเชิงปฏิบัติการ “การพึ่งตนเองด้านสุขภาพของชุมชน. (ม.ป.ท.), 2545.**
- เสรี พงศ์พิศ. **กองทุนหมู่บ้านสวัสดิการชุมชน : แนวคิด แนวปฏิบัติ ประสบการณ์. กรุงเทพมหานคร : สำนักพิมพ์ภูมิปัญญาไทย, 2544ข.**
- อดุลย์ วงศ์ศรีคุณ. **การวิเคราะห์งานวิจัยเกี่ยวกับกระบวนการเรียนรู้ของชุมชนที่ทำให้ชุมชนเข้มแข็ง: การวิจัยเชิงชาติพันธุ์วรรณาภิमान. วิทยานิพนธ์ครุศาสตร์ศึกษบัณฑิต, สาขาวิชาพัฒนาศึกษา ภาควิชาสารัตถศึกษา คณะครุศาสตร์ จุฬาลงกรณ์มหาวิทยาลัย, 2543.**
- อภิสิทธิ์ ช่างวรารุร และคณะ. **รายงานผลโครงการวิจัยกองทุนออมทรัพย์ ตำบลคลองเปี้ยะกับการจัดสวัสดิการเพื่อสุขภาพ (ม.ป.ท.), 2542.**
- อัมพร ดั่งปาน. **จากกลุ่มออมทรัพย์คลองเปี้ยะสู่สถาบันถ่ายทอดภูมิปัญญาไทย สงขลา. กรุงเทพมหานคร : สถาบันพัฒนาองค์กรชุมชน (องค์การมหาชน), 2546.**
- อำพล จินดาวัฒน์. **ปฏิรูปสุขภาพ ปฏิรูปชีวิต และสังคม. กรุงเทพมหานคร : อูษาการพิมพ์, 2546.**
- อำภา จันทราภาส และคณะ. **โครงการศึกษากระบวนการเรียนรู้แบบมีส่วนร่วมในการพัฒนากลุ่มออมทรัพย์บ้านป่าส้าน ตำบลเวียงกาหลง อำเภอยางป่าเป้า จังหวัดเชียงราย (ม.ป.ท.), 2545.**

ภาคผนวก

ภาคผนวก ก



### แนวทางการสัมภาษณ์

ประเด็น	แนวคำถาม
<ul style="list-style-type: none"> <li>- ความหมายของสุขภาพ</li> </ul>	<ul style="list-style-type: none"> <li>- สุขภาพคืออะไร</li> <li>- คนมีสุขภาพดี มีลักษณะอย่างไร</li> </ul>
<ul style="list-style-type: none"> <li>- บริบทของการเกิดและการพัฒนา กลุ่มสัจจะออมทรัพย์</li> </ul>	<ul style="list-style-type: none"> <li>- สภาพชุมชนและวิถีชุมชนในอดีตเป็นอย่างไร</li> <li>- เมื่อเข้าสู่การพัฒนา สภาพชุมชนและวิถีชีวิตเปลี่ยนแปลงจากเดิมหรือไม่อย่างไร</li> <li>- สภาพชุมชนและวิถีชุมชน มีส่วนผลักดันให้เกิดกลุ่มสัจจะออมทรัพย์หรือไม่อย่างไร</li> </ul>
<ul style="list-style-type: none"> <li>- แนวคิด และกิจกรรมในแต่ละ ขั้นตอนของการพัฒนา กลุ่มสัจจะออมทรัพย์</li> </ul>	<ul style="list-style-type: none"> <li>- กลุ่มสัจจะออมทรัพย์ มีขั้นตอนการพัฒนาอย่างไร (ขั้นการสร้างกลุ่ม ขั้นเริ่มและพัฒนา กลุ่มและขั้นเชื่อมเป็นเครือข่าย)</li> <li>- ในแต่ละขั้นตอน มีแนวคิด และกิจกรรมอย่างไร</li> </ul>
<ul style="list-style-type: none"> <li>- ผลการพัฒนา กลุ่มสัจจะออมทรัพย์ เพื่อการสร้างเสริมสุขภาพ</li> </ul>	<ul style="list-style-type: none"> <li>- ในแต่ละขั้นตอนของการพัฒนา กลุ่มสัจจะออมทรัพย์ มีผลช่วยสร้างเสริมสุขภาพได้ อย่างไร</li> <li>- การพัฒนา กลุ่มสัจจะออมทรัพย์สามารถ ช่วยให้เกิดการสร้างเสริมสุขภาพได้มาก กว่าที่เป็นอยู่ได้หรือไม่ อย่างไร</li> </ul>

ภาคผนวก ข



ภาคผนวก ก

### แบบบันทึกการสังเกต

- สถานการณ์/สถานที่  กิจกรรมวันทำการของกลุ่มสัจจะออมทรัพย์.....  
 หมู่.....ตำบล.....อำเภอ.....
- กิจกรรมโครงการที่เกี่ยวข้องกับการสร้างเสริมสุขภาพ  
 ของกลุ่มสัจจะออมทรัพย์..... หมู่.....  
 ตำบล..... อำเภอ.....

### รายละเอียดของการสังเกต

ฉากและบุคคล.....

.....

.....

พฤติกรรม.....

.....

.....

แบบแผนพฤติกรรม.....

.....

.....

ความสัมพันธ์.....

.....

.....

การมีส่วนร่วม.....

.....

.....

ความหมาย.....

.....

.....

ภาคผนวก ง

## แบบบันทึกภาคสนาม

การสัมภาษณ์เจาะลึก    ผู้ให้ข้อมูล ชื่อ ..... นามสกุล .....

ตำแหน่ง ..... ว.ค.ป. .... เวลา .....

สถานที่ .....

ประเด็น	สิ่งที่ได้จากการสัมภาษณ์ / และการสังเกตตามความเป็นจริงขณะสัมภาษณ์
<p>ระเบียบวิธีวิจัยที่ใช้</p> <p>ความรู้สึของผู้วิจัยต่อกิจกรรม</p> <p>การตีความข้อมูลเบื้องต้นโดยใช้แนวคิดทฤษฎี</p> <p>สมมติฐานที่ได้จากการตีความข้อมูล</p>	

ภาคผนวก จ



## ข้อมูลผู้ทรงคุณวุฒิ

ผู้ทรงคุณวุฒิตรวจสอบคุณภาพด้านความตรงในเนื้อหาของเครื่องมือการวิจัย

- |                                  |  |
|----------------------------------|--|
| 1. ดร. เสรี พงศ์พิศ              | นักวิจัยมูลนิธิหมู่บ้าน / นักวิจัย<br>สำนักงานใหญ่ธนาคารเพื่อการเกษตร<br>และสหกรณ์ |
| 2. นายแพทย์ สุภัทร ฮาสุวรรณกิจ   | ผู้อำนวยการ โรงพยาบาลจะนะ<br>อำเภอจะนะ จังหวัดสงขลา                                |
| 3. นายแพทย์ อภิสิทธิ์ ชำรงวางกุล | ประธานมูลนิธิพัฒนาชุมชนอย่างยั่งยืน<br>เพื่อคุณภาพชีวิตที่ดี จังหวัดขอนแก่น        |

ผู้ทรงคุณวุฒิตรวจสอบ ร่างรูปแบบกระบวนการพัฒนากลุ่มสัจจะออมทรัพย์ เพื่อการสร้างเสริมสุขภาพ

- |                                 |   |
|---------------------------------|---|
| 1. ดร. สาวิตรี ลิ้มชัยอรุณเรือง | อาจารย์คณะพยาบาลศาสตร์<br>มหาวิทยาลัยสงขลานครินทร์<br>อำเภอหาดใหญ่ จังหวัดสงขลา |
| 2. นายแพทย์ สุภัทร ฮาสุวรรณกิจ  | ผู้อำนวยการ โรงพยาบาลจะนะ<br>อำเภอจะนะ จังหวัดสงขลา                             |
| 3. อาจารย์ สุภาคย์ อินทองคง     | อดีตอาจารย์มหาวิทยาลัยทักษิณ<br>ผู้อำนวยการศูนย์เรียนรู้ชุมชนภาคใต้ (ศรช.)      |
| 4. อาจารย์ อรสา กนกวงศ์         | อาจารย์คณะพยาบาลศาสตร์<br>มหาวิทยาลัยสงขลานครินทร์<br>อำเภอหาดใหญ่ จังหวัดสงขลา |

ภาคผนวก ฉ

## ข้อมูลผู้ให้ข้อมูล (การสัมภาษณ์)

## ตำบลน้ำขาว

ผู้ให้ข้อมูล (นามสมมุติ)	สถานภาพทางสังคม	วันเดือนปี	สถานที่	เวลา
ช.	ผู้นำกลุ่มสัจจะออมทรัพย์	13 ตุลาคม 2544	ที่บ้าน	13.00 – 16.00 น.
ช.	ผู้นำกลุ่มสัจจะออมทรัพย์	19 ตุลาคม 2544	ที่บ้าน	20.00 – 24.00 น.
ช.	ผู้นำกลุ่มสัจจะออมทรัพย์	6 พฤศจิกายน 2547	ที่บ้าน	11.00 – 12.00 น.
ช.	ผู้นำกลุ่มสัจจะออมทรัพย์	12 ธันวาคม 2547	ที่บ้าน	19.00 – 21.00 น.
ช.	ผู้นำกลุ่มสัจจะออมทรัพย์	28 กุมภาพันธ์ 2549	ที่บ้าน	13.45 – 17.00 น.
จ.	ประธานกลุ่มนารีพิทักษ์วัย	9 ธันวาคม 2547	ที่บ้าน	13.00 – 14.30 น.
เข.	อดีตกำนัน / อดีตประธาน กลุ่มสัจจะออมทรัพย์ หมู่ที่ 1	12 ธันวาคม 2547	ที่บ้าน	13.40 – 16.30 น.
น.	อดีตพยาบาลสถานีอนามัย บ้านต้นเหียง	13 ธันวาคม 2547	ที่บ้าน จ.	01.00 – 02.00 น.
ม.	อดีตผู้ใหญ่บ้านหมู่ 3 / อดีต ประธานกลุ่มสัจจะออม ทรัพย์ หมู่ 3	13 ธันวาคม 2547	ที่บ้าน	11.00 – 12.30 น.
ย.	เจ้าอาวาสวัดน้ำขาวนอก	13 ธันวาคม 2547	วัดน้ำขาวนอก	14.00 – 15.00 น.
ร	คณะกรรมการกลุ่มสัจจะออม ทรัพย์ หมู่ 1 / ประธานชมรม กลุ่มออมทรัพย์ ตำบลน้ำขาว	13 ธันวาคม 2547	ที่บ้าน	20.30 – 22.00 น.
พ	อดีตครู โรงเรียน / คณะ กรรมการ กลุ่มสัจจะออม ทรัพย์ หมู่ 1	14 ธันวาคม 2547	ที่บ้าน	08.30 – 12.00 น. 13.00 – 16.00 น.
ด	คณะกรรมการกลุ่มสัจจะออม ทรัพย์ หมู่ 9	14 ธันวาคม 2547	ที่บ้าน	19.30 – 21.00 น.

ผู้ให้ข้อมูล (นามสมมุติ)	สถานภาพทางสังคม	วันเดือนปี	สถานที่	เวลา
วิ	ครูโรงเรียนชุมชนวัดน้ำ ขาว	15 ธันวาคม 2547	โรงเรียนชุมชน วัดน้ำขาว	11.00 – 12.30 น.
ว	หัวหน้าสถานีอนามัยบ้าน ต้นเหียง	15 ธันวาคม 2547	สถานีอนามัย บ้านต้นเหียง	13.15 – 15.30 น.
ชา	ผู้ใหญ่บ้านหมู่ 3 / ประธาน กลุ่มสัจจะออมทรัพย์ หมู่ 3	7 มีนาคม 2548	ที่บ้าน จ.	20.00 – 22.00 น.
อ.	นายก อบต. ตำบลน้ำขาว	8 มีนาคม 2548	ที่ทำการองค์การ บริหารส่วน ตำบล ตำบลน้ำขาว	11.00 – 12.00 น.
สม	ประธานกลุ่มออมทรัพย์ เครือข่ายแม่ทวดพัตทอง	8 มีนาคม 2548	ที่บ้าน	20.30 – 22.00 น.
สุ	ผู้ใหญ่บ้านหมู่ 1 / ประธาน กลุ่มสัจจะออมทรัพย์ หมู่ 1	9 มีนาคม 2548	ที่บ้าน	19.30 – 21.00 น.
เอ	อดีตศึกษานิเทศก์อำเภอ	10 มีนาคม 2548	สถานีอนามัย บ้านต้นเหียง	09.00 – 12.00 น.
ส	อดีตครูใหญ่ / ประธาน ชมรมผู้สูงอายุ	18 มีนาคม 2548	สถานีอนามัย บ้านต้นเหียง	16.30 – 18.00 น.

## ข้อมูลผู้ให้ข้อมูล (การสัมภาษณ์)

## ตำบลนาหว้า

ผู้ให้ข้อมูล (นามสมมุติ)	สถานภาพทางสังคม	วันเดือนปี	สถานที่	เวลา
ก	ผู้นำกลุ่มสัจจะออมทรัพย์ ตำบลนาหว้า	9 มีนาคม 2548	ศาลา ประชาธิปไตย	09.20 – 12.00 น.
ค	ผู้นำกลุ่มสัจจะออมทรัพย์ ตำบลนาหว้า	25 พฤษภาคม 2548	ศาลา ประชาธิปไตย	12.30 – 17.00 น.
ค	ผู้นำกลุ่มสัจจะออมทรัพย์ ตำบลนาหว้า	2 มีนาคม 2549	ศาลา ประชาธิปไตย	09.00 – 12.30 น.
วิ	รองประธานกลุ่มสัจจะ ออมทรัพย์นาหว้า	17 มีนาคม 2548	ศาลา ประชาธิปไตย	15.00 – 17.00 น.
ช	อดีตครูใหญ่ / ที่ปรึกษา กลุ่มสัจจะออมทรัพย์นา หว้า	14 พฤษภาคม 2548	ที่บ้าน	09.20 – 11.00 น.
ว	พนักงานกลุ่มสัจจะออม ทรัพย์นาหว้า	14 พฤษภาคม 2548	ที่บ้าน	12.30 – 15.00 น.
สม	ผู้ช่วยพยาบาล สถานี อนามัยบ้านนาหว้า	23 พฤษภาคม 2548	ที่บ้าน	10.15 – 11.30 น.
ย.	กรรมการตรวจสอบกลุ่ม สัจจะออมทรัพย์ นาหว้า / อสม.	23 พฤษภาคม 2548	ที่บ้านสม	12.00 – 13.30 น.
พ	ประธานชมรมผู้สูงอายุ	23 พฤษภาคม 2548	ที่บ้าน	14.20 – 15.30 น.
จิ	กรรมการกลุ่มสัจจะออม ทรัพย์นาหว้า	25 พฤษภาคม 2548	ศาลา ประชาธิปไตย	15.20 – 16.30 น.
ก	สมาชิก อบต. / กรรมการ กลุ่มสัจจะออมทรัพย์	26 พฤษภาคม 2548	ที่บ้าน	10.00 – 12.00 น.
ส	ผู้ใหญ่บ้านหมู่บ้านนาหว้า	12 กรกฎาคม 2548	ที่บ้าน	15.00 – 16.30 น.

## ข้อมูลผู้ให้ข้อมูล (การสัมภาษณ์)

## ตำบลคลองเปื้ะ

ผู้ให้ข้อมูล (นามสมมุติ)	สถานภาพทางสังคม	วันเดือนปี	สถานที่	เวลา
อ	ผู้นำกลุ่มสัจจะออมทรัพย์ คลองเปื้ะ	2 เมษายน 2548	โรงพยาบาลสงขลา นครินทร์	10.00 – 12.30 น. 14.30 – 17.00 น.
อ	ผู้นำกลุ่มสัจจะออมทรัพย์ คลองเปื้ะ	27 กุมภาพันธ์ 2549	บ้าน	15.00 – 19.00 น.
เส	สมาชิก อบต./ กรรมการกลุ่ม สัจจะออมทรัพย์คลองเปื้ะ	20 เมษายน 2548	ที่บ้าน	10.10 – 12.00 น.
ฐ	ครูโรงเรียนวัดช่องเขา	20 เมษายน 2548	ที่บ้าน	14.00 – 16.00 น.
ช	กรรมการกลุ่มสัจจะออม ทรัพย์คลองเปื้ะ	21 เมษายน 2548	ที่บ้าน	12.00 – 15.30 น.
ข	สมาชิก อบต./ เหน้ญญิกกลุ่ม สัจจะออมทรัพย์คลองเปื้ะ	21 เมษายน 2548	ที่บ้าน	16.00 – 18.00 น.
ข	สมาชิก อบต./ เหน้ญญิกกลุ่ม สัจจะออมทรัพย์คลองเปื้ะ	27 กุมภาพันธ์ 2549	ที่บ้าน	16.00 – 17.00 น.
ฉ.	อสม. / แม่บ้าน	22 เมษายน 2548	ที่บ้าน	14.30 – 16.00 น.
ก	อดีตเหน้ญญิกกลุ่มสัจจะออม ทรัพย์คลองเปื้ะ / ที่ปรึกษา กลุ่มสัจจะออมทรัพย์คลอง เปื้ะ	23 เมษายน 2548	ที่บ้าน	13.30 – 15.00 น.
จ	หัวหน้าสถานีอนามัยช่องเขา	25 เมษายน 2548	สถานีอนามัยช่องเขา	14.30 – 16.00 น.
ป	อดีตครูใหญ่โรงเรียนวัดช่อง เขา/พระวัดช่องเขา	9 พฤษภาคม 2548	วัดช่องเขา	13.15 – 15.30 น.
ไส	ประธานกลุ่มสัจจะออม ทรัพย์ หมู่ 8	21 มิถุนายน 2548	บ้าน	10.00 – 12.00 น.
อัม	ประธานกลุ่มสัจจะออม ทรัพย์ หมู่ 2	21 มิถุนายน 2548	บ้าน	15.00 – 16.30 น.

## ข้อมูลผู้ให้ข้อมูล (การสัมภาษณ์)

## ตำบลคองหงส์

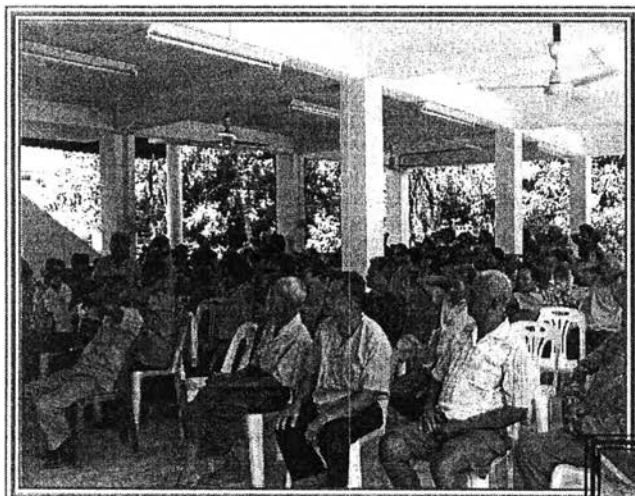
ผู้ให้ข้อมูล (นามสมมุติ)	สถานภาพทางสังคม	วันเดือนปี	สถานที่	เวลา
ล	ผู้นำกลุ่มสัจจะออมทรัพย์ คองหงส์	21 พฤษภาคม 2548	ที่บ้าน	20.30 – 23.00 น.
ล	ผู้นำกลุ่มสัจจะออมทรัพย์ คองหงส์	24 กุมภาพันธ์ 2549	ที่บ้าน	18.00 – 23.00 น.
พ	ประธานชมรมผู้สูงอายุ	21 พฤษภาคม 2548	ที่บ้าน ล	19.00 – 20.30 น.
ผอ.	ผู้อำนวยการโรงเรียน บ้านคลองหวัะ	2 มิถุนายน 2548	โรงเรียนบ้านคลอง หวัะ	10.00 – 11.30 น.
ผ	อดีตผู้ใหญ่บ้าน / อดีต กรรมการกลุ่มสัจจะออม ทรัพย์คองหงส์	3 มิถุนายน 2548	ที่บ้าน	09.20 – 12.00 น.
ลำ	ประธาน อสม.	3 มิถุนายน 2548	ที่บ้าน	12.30 – 14.00 น.
ป	ฝ่ายบัญชีกลุ่มสัจจะออม ทรัพย์คองหงส์	3 มิถุนายน 2548	ที่บ้าน	19.00 – 21.00 น.
ปรา	เหรียญกกลุ่มสัจจะออม ทรัพย์คองหงส์	9 มิถุนายน 2548	ที่บ้าน	14.00 – 16.00 น.
ส	พยาบาลเครือข่ายปฐมภูมิ	9 มิถุนายน 2548	ที่ทำการเครือข่าย ปฐมภูมิ	11.00 – 12.30 น.
ช	ผู้สูงอายุ	9 มิถุนายน	ที่บ้าน	09.20 – 12.00 น.

ภาคผนวก ข



# ภาพถ่ายงานวิจัย

## การเข้าหาชุมชน



เข้าร่วมประชุมชมรมผู้สูงอายุตำบลน้ำขาว



การผูกมิตรกับเด็ก ๆ ในตำบลน้ำขาว



เข้าร่วมกิจกรรมผู้สูงอายุตำบลนาหว้า

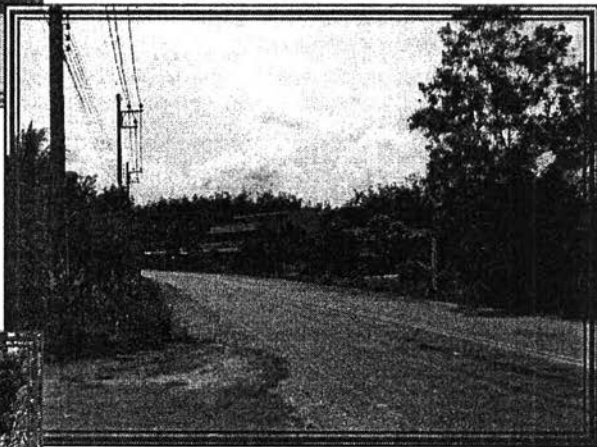


เข้าร่วมกิจกรรมสวดมนต์ชมรมผู้สูงอายุตำบลคองหงส์

# บริบทการเกิดและการพัฒนากลุ่มลัจจะอ้อมทรัพย์



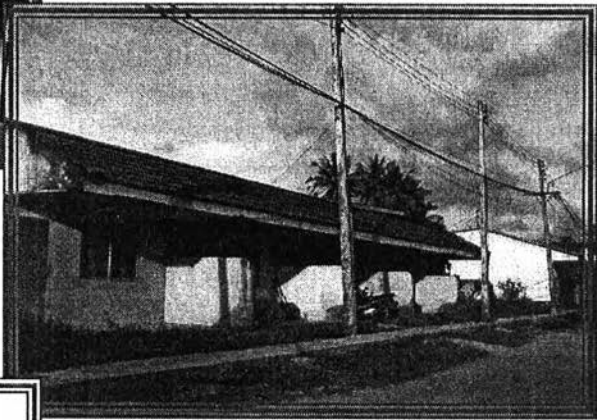
ถนนเข้าตำบลน้ำขาว



ถนนเข้าตำบลคลองเปี้ยะ



ถนนเข้าตำบลคองหงส์



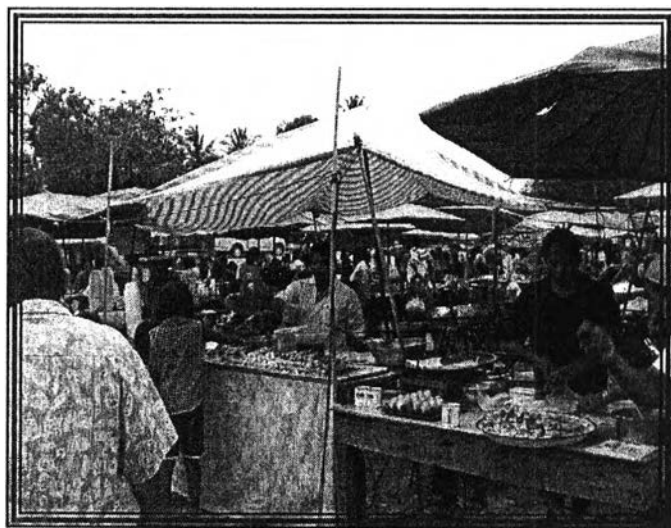
สภาพบ้านเช่าในตำบลคองหงส์



ศาลาประชาธิปไตยตำบลนาหว้า



ตลาดนัดตำบลน้ำขาว



ตลาดนัดตำบลคลองเปือย



ตลาดนัดตำบลนาหว้า



งานสวดบ้าน ตำบลน้ำขาว



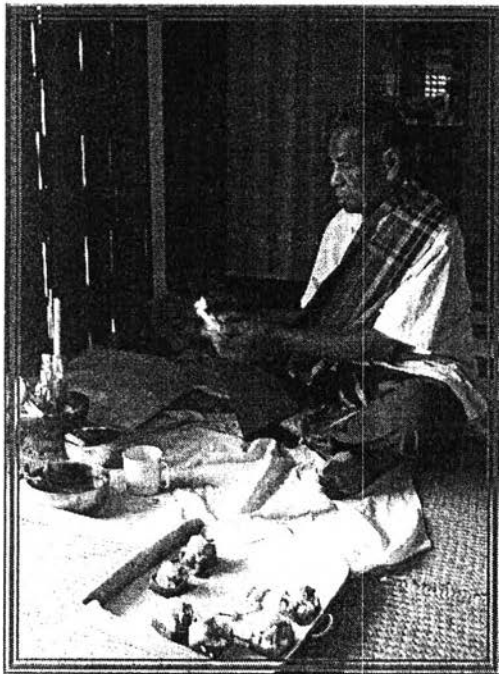
พิธีไหว้เจ้าที่สวน ตำบลนาหว้า



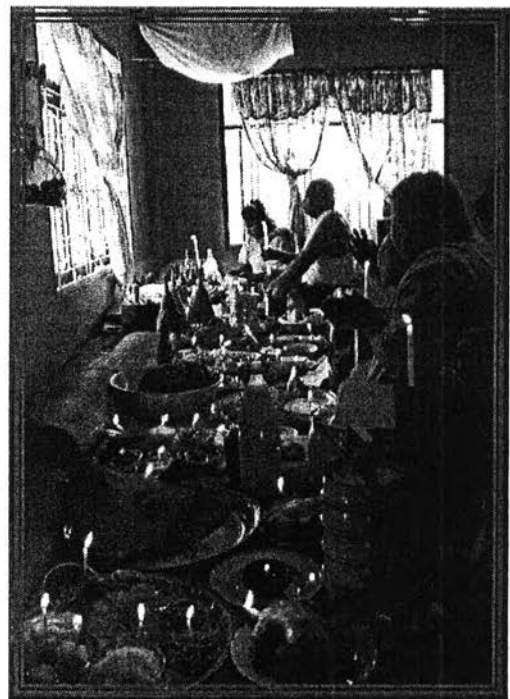
พิธีไหว้เจ้าที่บ้านตำบลนาหว้า



งานสงกรานต์ ตำบลคลองเปือย

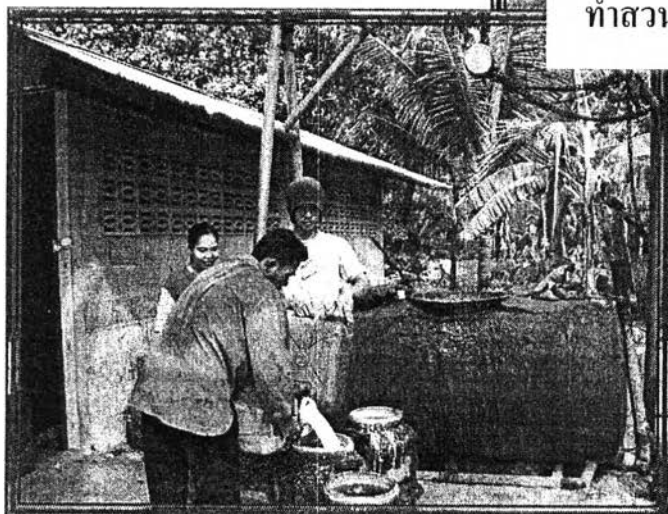


พิธีสะเดาะเคราะห์ ตำบลคลองเปือย

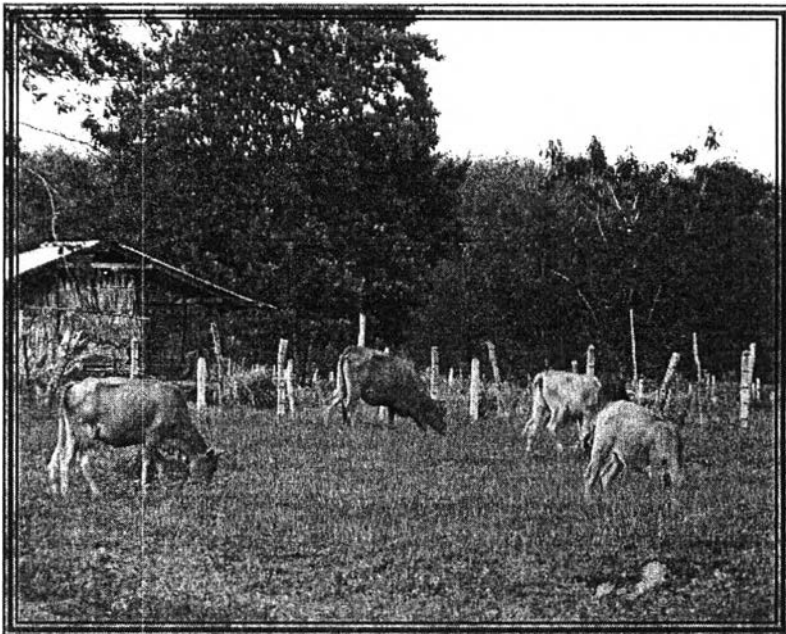


มโนราห์ละคร ตำบลคลองเปือย

# อาชีพหลักของคนในตำบลน้ำขาว นาทวี และคลองเปี้ยะ

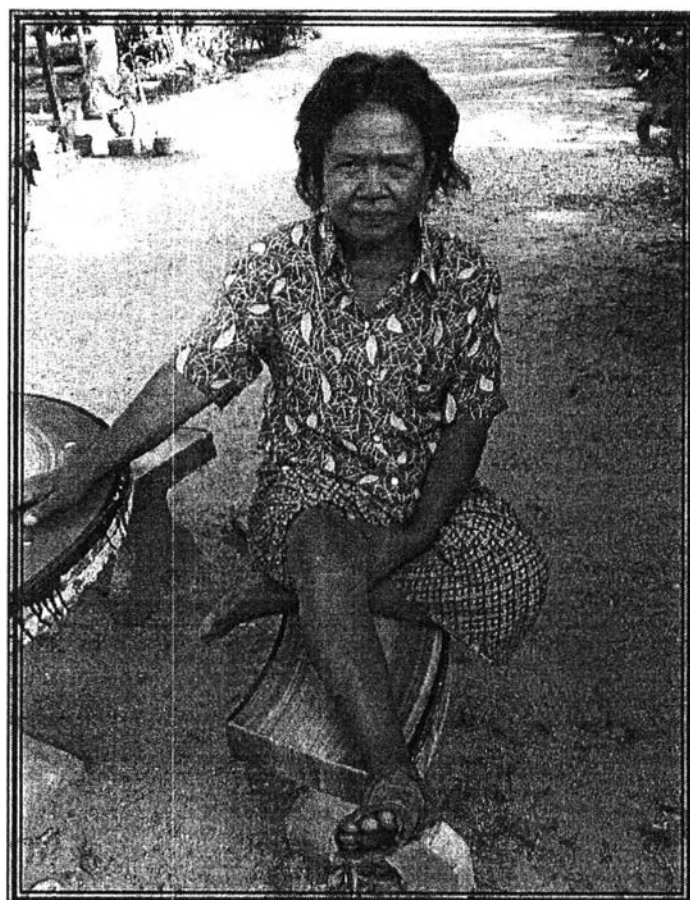


# อาชีพเสริม : การเลี้ยงโคตำบลนาหว้า





หมอพื้นบ้าน : หมองู



ผู้ป่วยที่เข้ารับการรักษาจากหมองู



# กิจกรรมกลุ่มสัจจะออมทรัพย์



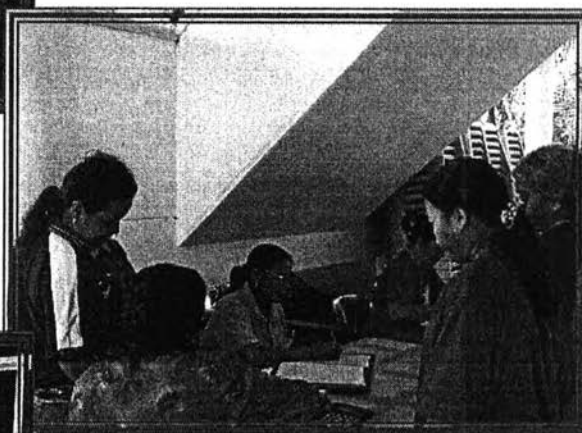
กิจกรรมกลุ่มสัจจะออมทรัพย์นารีพิทักษ์วัย



กิจกรรมกลุ่มสัจจะออมทรัพย์หมู่ที่ 1 ตำบลน้ำขาว



กิจกรรมกลุ่มสัจจะออมทรัพย์หมู่ที่ 3 ตำบลน้ำขาว



กิจกรรมกลุ่มสัจจะออมทรัพย์ อสม. ตำบลน้ำขาว



กิจกรรมกลุ่มสัจจะออมทรัพย์ ตำบลคองหงส์



กิจกรรมกลุ่มสัจจะลดรายจ่ายวันละ 1 บาท ตำบลน้ำขาว



กิจกรรมการประชุมเครือข่าย  
กลุ่มสัจจะลดรายจ่ายวันละ 1 บาท



กิจกรรมการจัดการความรู้  
กลุ่มสัจจะลดรายจ่ายวันละ 1 บาท ตำบลน้ำขาว



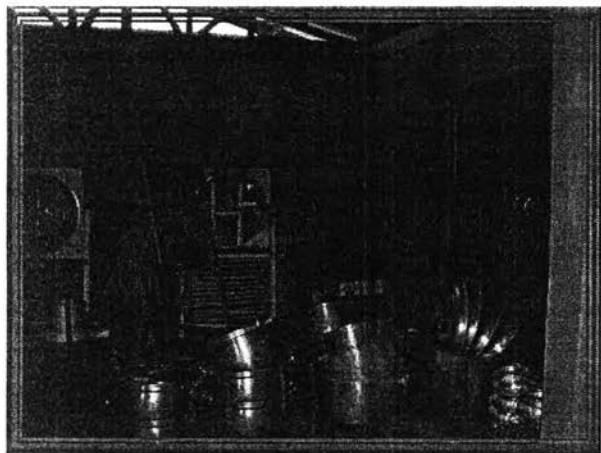
กิจกรรมการจัดการความรู้เครือข่าย  
กลุ่มสัจจะลดรายจ่ายวันละ 1 บาท



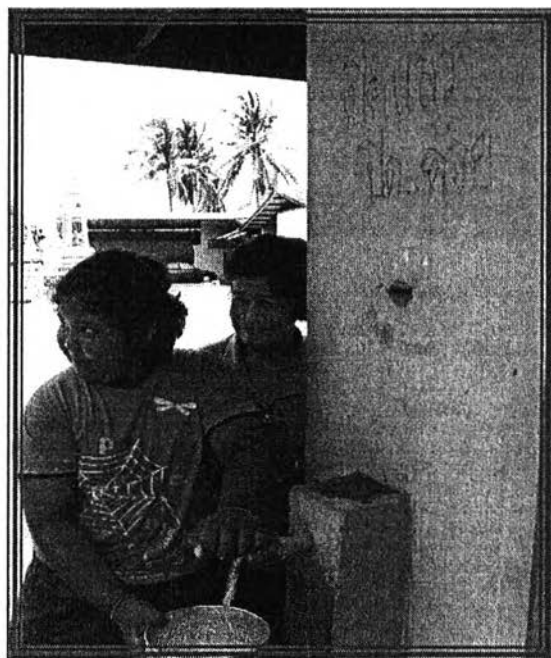
การตรวจสอบบัญชีกลุ่มสัจจะออมทรัพย์  
ตำบลคลองเปี๊ยะ



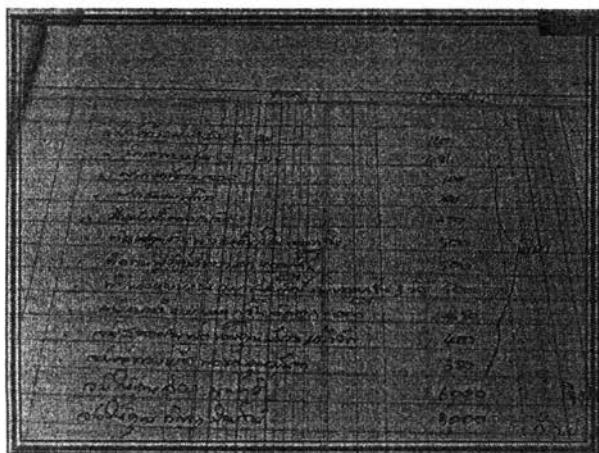
คณะกรรมการกลุ่มสัจจะออมทรัพย์ ตำบลคลองเปี๊ยะ  
เข้าร่วมกิจกรรมการมอบเงินกองทุนสวัสดิการฌาปนกิจศพ



ที่เก็บของใช้ของกองทุนสวัสดิการตำบลนาหว้า



สวัสดิการน้ำกรอง ตำบลนาหว้า



บัญชีเงินฝากออมทรัพย์

ชื่อสมาชิก: ..... เลขที่สมาชิก: .....

จำนวนเงินฝาก: 5000 บาท

จำนวนเงินถอน: ..... บาท

จำนวนเงินคงเหลือ: ..... บาท

วันที่ฝาก	เงินฝาก		เงินถอน		ยอดคงเหลือ
	บาท	สต.	บาท	สต.	
1/1/67	5000	000	000	000	5000
1/2/67	5000	000	000	000	10000
1/3/67	5000	000	000	000	15000
1/4/67	5000	000	000	000	20000
1/5/67	5000	000	000	000	25000

เอกสารการเงินของกลุ่มสัจจะออมทรัพย์ตำบลนาหว้า

## การจัดสัมมนากระบวนการพัฒนากลุ่มสัจจะออมทรัพย์ เพื่อการสร้างเสริมสุขภาพ



มหาวิทยาลัยชาวบ้าน : สถานที่จัดการสัมมนา



บรรยากาศการสัมมนา



ป้ายการสัมมนา



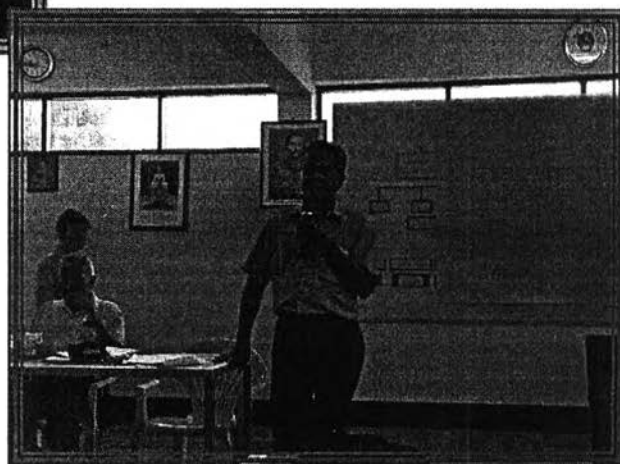
ผู้นำกลุ่มสัจจะออมทรัพย์ตำบลน้ำขาว  
ครูชบ ยอดแก้ว



ผู้นำกลุ่มสัจจะออมทรัพย์ตำบลนาหว้า  
ครูเกล้า แก้วเพชร



ผู้นำกลุ่มสัจจะออมทรัพย์ตำบลคลองเปือย  
ครูอัมพร ดั่งปาน



ผู้นำกลุ่มสัจจะออมทรัพย์ตำบลคองหงส์  
ครูถวัลย์ หนูประดิษฐ์

ภาคผนวก ข



ชื่อกลุ่ม	ปีที่ก่อตั้ง	ประเภทการจัดสวัสดิการ											
		1	2	3	4	5	6	7	8	9	10	11	12
13. สัจจะออมทรัพย์วันพระ บ้านออกวัด	2536	✓	✓	✓		✓			✓				
14. สัจจะออมทรัพย์สตรี และสิ่งแวดล้อม ค.น้ำขาว*	2534	✓	✓	✓	✓	✓	✓	✓		✓	✓		✓
15. สัจจะออมทรัพย์นารี พิทักษ์วัย	2541	✓		✓	✓	✓	✓	✓					
16. สัจจะออมทรัพย์เครือข่าย ต.น้ำขาว	2535	✓	✓	✓	✓						✓	✓	
17. สัจจะออมทรัพย์เครือข่ายแม่ทวดพัดทอง *	2536	✓	✓	✓	✓	✓	✓			✓			
18. สัจจะออมทรัพย์ อสม. บ้านดั้นเหรียญ	2537	✓											
19. ชมรมกลุ่มออมทรัพย์ ค.น้ำขาว	2544		✓										
20. สัจจะออมทรัพย์สภาตำบล	2531	✓	✓	✓		✓							
21. สัจจะออมทรัพย์คนน้ำขาวพิทักษ์ถิ่น	2542		✓			✓	✓	✓					

## หมายเหตุ

## ประเภทการจัดสวัสดิการ

- |      |  |      |                       |
|------|--|------|-----------------------|
| 1 =  | ฌาปนกิจศพ  | 2 =  | ค่าตอบแทนกรรมการ      |
| 4 =  | เบี้ยเลี้ยงผู้เข้าประชุม   | 5 =  | สนับสนุนงานประเพณี    |
| 7 =  | สาธารณะประโยชน์  | 8 =  | เงินอุดหนุนผู้สูงอายุ |
| 10 = | สมาชิกสุขภาพดี   | 11 = | จ่ายค่าไฟฟ้า          |
| 12 = | จัดกิจกรรมของกลุ่ม เช่น งานเลี้ยง, ทักษะศึกษา                    |      |                       |
| *    | กลุ่มสัจจะออมทรัพย์ที่ได้รับการสมทบกองทุนสวัสดิการจากกองทุนชุมชน |      |                       |
| **   | กลุ่มสัจจะออมทรัพย์ที่งดการดำเนินกิจกรรม                         |      |                       |
| ***  | กลุ่มสัจจะออมทรัพย์ที่ไม่มีการจัดสวัสดิการ                       |      |                       |



ภาคผนวก ฅ

## ข้อมูลกองทุนสวัสดิการของกลุ่มสัจจะออมทรัพย์บ้านนาหว้า (สรุปเมื่อ กุมภาพันธ์ 2548)

ชื่อกองทุน	ปีที่ก่อตั้ง	เงินกองทุน (บาท)
<b>1. กองทุนเพื่อส่งเสริมอาชีพ</b>		
กองทุนขากลุ่มเลี้ยงโค	2534	11,409
กองทุนปืยกกลุ่มโค	2536	2,978
กลุ่มโค กนช	2541	18,618
กองทุนรถกลุ่มโค	2540	2,027
กองทุนโคเขวชน	2540	5,476
กองทุนชมรมโค จะนะ	2536	19,937
กองทุนกลุ่มเลี้ยงโค	2541	3,602
กองทุนพัฒนากลุ่มเลี้ยงโค	2543	84,199
กองทุนยาไก่	2534	3,690
กองทุนพัฒนาขากลุ่ม	2542	7,548
กองทุนโรงสีข้าว	2534	8,908
กองทุนโครงการมีชาชาว้า	2541	18,736
กองทุนพัฒนาโรงสี	2530	9,414
กองทุนปืย กนส	2543	325,816
กองทุนสวัสดิการปืย	2546	36,616
กองทุนมูลนิธิสวัสดิ์	2540	24,148
กองทุนชิบ (SIF)	2543	2,986,379
<b>2. กองทุนเพื่อสุขภาพ</b>		
กองทุนคำรักษาพยาบาล	2541	454,441
กองทุนน้ำดื่ม	2545	43,388
กองทุนบัตรสุขภาพ หมู่ 1	2531	13,029
กองทุนผู้สูงอายุ 60 ปี	2539	9,420
กองทุนผู้สูงอายุ	2542	5,487
<b>3. กองทุนเพื่อการพัฒนาชุมชน</b>		
กองทุนพัฒนาหมู่บ้าน หมู่ 1	2534	754
กองทุนพัฒนาหมู่บ้าน หมู่ 12	2534	2,644
กองทุนประสานงานสรบ	2540	1,885

ชื่อกองทุน	ปีที่ก่อตั้ง	เงินกองทุน (บาท)
กองทุนครูภูมิปัญญา	2543	49,050
กองทุนโทรศัพท์	2542	41,882
<b>4. กองทุนเครื่องใช้เพื่อการจัดงาน</b>		
กองทุนเต็นท์	2534	16,631
กองทุน โต๊ะเก้าอี้	2534	19,873
กองทุนหม้อแก๊ส	2540	14,151
กองทุนเตาแก๊ส	2540	7,113
กองทุนจานกระเบื้อง	2535	1,748
กองทุนช้อนและลูกถ้วย	2535	1,450
กองทุนหม้อ-เหยือกน้ำ	2539	2,457
กองทุนเครื่องบดเครื่องแกง	2543	5,314
กองทุนสังกะสี	2534	5,439
กองทุนเครื่องนั่งข้าว	2534	3,526
กองทุนหลอดไฟ	2543	3,898
กองทุนชุดกาแฟแก้วน้ำ	2545	6,885
กองทุนค่าไฟและแก๊ส	2532	18,253
<b>5. กองทุนกิจกรรมและประเพณี</b>		
กองทุนชุดน้ำสังข์	2535	36,645
กองทุนโรงหนังตะลุง	2539	9,552
กองทุนมหรสพ	2540	4,959
กองทุนทอดกฐิน	2543	3,056
กองทุน โต๊ะนาหว้า	2543	3,806
กองทุนการแสดงแม่บ้าน	2544	1,714
<b>6. กองทุนเพื่อการศึกษาและเยาวชน</b>		
กองทุนนางปืม แก้วเพชร	2535	44,118
กองทุนนายกล่อม อินทรกรณ์	2533	25,163
กองทุนนายเคล้า นางเฟื่อง แก้วเพชร	2535	21,718
กองทุนนายบุญทอง แก้วเอียด	2538	17,287
กองทุนนายเอื้อน นางจันทร์แก้ว	2536	9,893

ชื่อกองทุน	ปีที่ก่อตั้ง	เงินกองทุน (บาท)
กองทุนนายทิพย์ เขียวเพ็ง	2538	19,991
กองทุนอุปถัมภ์นักเรียน	2535	3,987
กองทุนอาหารนักเรียน (นิคม)	2534	155,92
กองทุนนายเกล้า นางเพ็ญ (ทุ่งพระ)	2537	13,471
กองทุนเยาวชน	2534	30,268
<b>7. กองทุนการฌาปนกิจ</b>		
กองทุนโรงตั้งศพ	2543	3,440
กองทุนรถลากศพ	2534	3,440
กองทุนดอกไม้จันทร์	2542	5,430
กองทุนโลงศพ	2535	5,744
กองทุนเงินเหลือทำเมรุ	2545	3,777
กองทุนหีบศพ	2539	15,945
กองทุนฌาปนกิจ อสม.	2548	1,494
กองทุนศาลาป่าช้า	2539	3,205
<b>8. กองทุนธุรกิจบริการ</b>		
กองทุนร้านค้า	2543	1,946
กองทุนร้านเสริมสวย	2540	10,949
กองทุนร้านเสริมสวย (อ้อย)	2544	12,469
กองทุนเข็มจักรเย็บผ้า	2540	1,902
กองทุนตัดเสื้อผ้า	2540	21,632
กองทุนร้านวาสนา	2542	15,276
กองทุนเช่าร้านค้าพล	2544	1,692
กองทุนเช่าร้านวรรณ	2545	190
กองทุนตลาดนัด	2545	8,551
ค่าเช่าร้าน 17 หุ่น	2543	3,564
กองทุนสำรองศูนย์สาริต	2540	45,221
<b>9. กองทุนเกี่ยวกับออมทรัพย์</b>		
กองทุนออมทรัพย์นาหว่า	2530	19,991
กองทุนสำรองพนักงาน	2540	17,987

ชื่อกองทุน	ปีที่ก่อตั้ง	เงินกองทุน (บาท)
กองทุนค่าสมัครออมทรัพย์	2522	7,400
กองทุนศึกษาออมทรัพย์	2529	29,417
กองทุนเฉลี่ยคืนเงินกู้	2534	83,195
กองทุนสหพันธ์ สงขลา	2528	4,309
กองทุนสมาชิกกิตติมศักดิ์	2535	17,344
กองทุนเอกสาร	2542	29,951
กองทุนออมทรัพย์แม่บ้าน	2544	2,102
กองทุนขายหนังสือ	2544	30,188
กองทุนคนศึกษาดูงาน	2542	4,234
กองทุนเงินล้าน	2545	7,442
กองทุนขายรถจักรยานยนต์	2547	11,056
กองทุนกรรมการดูงาน	2548	1,050
กองทุนสัจจะวันละ 1 บาท	2548	13,876

ภาคผนวก ๓

## ข้อมูลกองทุนสวัสดิการของกลุ่มสัจจะออมทรัพย์ตำบลคลองเปี๊ยะ

ชื่อกองทุน	วัตถุประสงค์	เงินกองทุน
1. กองทุนคำรักษาพยาบาล	ช่วยเหลือคำรักษาพยาบาลยามเจ็บป่วย	1,399,900
2. กองทุนสาธารณภัย	ช่วยเหลือเมื่อได้รับภัยพิบัติที่เป็นภัยธรรมชาติที่ไม่มีโทษ ไม่มีจำเลย	275,000
3. กองทุนส่งเสริมการเรียนรู้	ส่งเสริมการเรียนรู้เพื่อการพัฒนาอาชีพ	188,100
4. กองทุนการศึกษาพิเศษ	ส่งเสริมเปิดโอกาสให้เด็กในชุมชนได้เรียนพิเศษ โดยว่าจ้างครูมาช่วยสอน เข้าซื้อคอมพิวเตอร์ให้กับโรงเรียนในชุมชน	466,510
5. กองทุนเพื่อการต้อนรับ	เพื่อใช้เป็นค่าใช้จ่ายในการเลี้ยงต้อนรับผู้มาศึกษาดูงาน	91,500
6. กองทุนบริหารธุรกิจชุมชน	สร้างและพัฒนาวิสาหกิจชุมชน และประกันความเสี่ยงในการดำเนินกิจกรรม	984,500
7. กองทุนเพื่อการพัฒนา	ให้การสนับสนุนในการดำเนินกิจกรรมพัฒนาชุมชนของผู้นำชุมชน	141,000
8. กองทุนส่งเสริมศิลปะการกีฬา	สนับสนุนการแสดงที่เป็นศิลปวัฒนธรรม และการสนับสนุนด้านการศึกษาที่จัดให้มีขึ้นในชุมชน	56,842
9. กองทุนซ่อมบำรุงและค่าไฟฟ้า	ใช้จ่ายในเรื่องค่าน้ำ ค่าไฟ และค่าซ่อมบำรุงเครื่องจักรในกิจกรรมต่างๆ ของชุมชน	315,000
10. กองทุนดูแลผู้ขาดผู้อุปการะ	ช่วยเหลือผู้สูงอายุที่ยากลำบาก ไม่มีผู้อุปการะเลี้ยงดู หรือมีผู้เลี้ยงดู แต่ยากจนไม่สามารถอุปการะเลี้ยงดูได้ โดยการให้ปัจจัยสำคัญต่อการดำรงชีวิต	271,200
11. กองทุนเพื่อความมั่นคงของอาชีพเกษตรกร	ประกันราคาผลผลิตทางการเกษตร	1,818,180
12. กองทุนฌาปนกิจ	เพื่อช่วยเหลือครอบครัวของสมาชิกที่ถึงแก่กรรม	320,000

ชื่อกองทุน	วัตถุประสงค์	เงินกองทุน
13. กองทุนผู้ยากลำบากพิเศษ	ช่วยเหลือผู้ยากลำบากที่ไม่สามารถช่วยเหลือตนเองได้ เป็นเงินกองทุนสวัสดิการที่ได้จากกองทุนชุมชน (SIF)	235,400
14. กองทุนอัมพร-ปราณี อุทิศ	สนับสนุนทุนการศึกษา	206,500
15. กองทุนข้าวสารกลุ่ม	สนับสนุนกิจกรรมโรงสีข้าว	51,600
16. กองทุนประกันค่าไฟฟ้า	ใช้จ่ายในการจัดการเก็บค่าไฟฟ้าของกลุ่ม	9,000
17. กองทุนหลวงปู่ปาน	ให้เป็นทุนการศึกษา	102,788
18. กองทุนพัฒนาโรงเรียน	ใช้พัฒนาโรงเรียน	16,900
19. กองทุนพีแอม-พีแปลก	ใช้พัฒนาโรงเรียน	14,185



ภาคผนวก ก

## สัจจะลดรายจ่ายวันละ 1 บาท เพื่อทำสวัสดิการภาคประชาชน

สวัสดิการกลุ่มสัจจะออมทรัพย์ผู้สัจจะลดรายจ่ายวันละ 1 บาท เพื่อทำ สวัสดิการภาคประชาชน

ผู้นำกลุ่มสัจจะออมทรัพย์ตำบลน้ำขาวตระหนักถึงความสำคัญของสวัสดิการภาคประชาชนมาตั้งแต่ 20 ปีก่อน โดยมีจุดเริ่มจากการนำดอกผลจากเงินออมทรัพย์ของกลุ่มสัจจะออมทรัพย์ 50 เปอร์เซ็นต์ จัดตั้งเป็นกองทุนสวัสดิการ และนำดอกผลจากเงินกองทุนสวัสดิการบางส่วนมาใช้จัดสวัสดิการให้แก่สมาชิก อีกทั้งการนำร่องสมทบกองทุนสวัสดิการจากกองทุนชุมชนทำให้เชื่อมั่นว่าชุมชนมีศักยภาพในการบริหารจัดการได้ ผู้นำกลุ่มสัจจะออมทรัพย์ตำบลน้ำขาว ได้นำเสนอการสมทบจากภาครัฐต่อแต่ไม่สามารถทำได้เนื่องจากไม่มีกฎระเบียบรองรับ จึงได้เดินสายไปทั่วประเทศเพื่อหาแนวร่วมผลักดันเรื่องสวัสดิการให้เป็นนโยบายของรัฐบาล แต่จากการดำเนินการ ผู้นำกลุ่มสัจจะออมทรัพย์ตำบลน้ำขาว พบว่า กลุ่มองค์กรการเงินในประเทศส่วนใหญ่ให้ความสำคัญกับกองทุนสวัสดิการน้อย มักเน้นในเรื่องการปันผลมากกว่า จากประสบการณ์การทำสัจจะวันละ 1 บาท ขณะเป็นครูใหญ่โรงเรียนวัดน้ำขาวใน และเห็นการทำสัจจะวันละ 1 บาท ที่จังหวัดลำปาง จึงได้ประยุกต์แนวคิดสัจจะวันละ 1 บาท เพื่อทำสวัสดิการภาคประชาชนขึ้น ได้มีการทดลองใช้ในกลุ่มผู้นำชุมชนระดับชาติและจังหวัด ซึ่งส่งผลให้เกิดกระแสความต้องการที่จะให้ผู้นำชุมชนทุกระดับ ตลอดจนคนในชุมชนทั่วไปได้เข้าร่วมในโครงการจากเวทีการสัมมนา “สวัสดิการชุมชนแก่น้อยอย่างยั่งยืน” เมื่อวันที่ 2-4 กันยายน 2547 และได้แนะนำแนวคิดกับนายกรัฐมนตรีนพ.ต.ท.ทักษิณ ชินวัตร ซึ่งรับปากจะดูแลเรื่องนี้ เมื่อวันที่ 8 กันยายน 2547 และได้แนะนำแนวคิดการสมทบกองทุนจากรัฐบาล รัฐบาลกลาง (อบจ.) และรัฐบาลเล็ก (อบต.) ในอัตราส่วน 1 : 1 : 1 ในเวทีการประชุมศูนย์อำนวยการต่อสู้เพื่อเอาชนะความยากจนแห่งชาติ ซึ่งรองนายกรัฐมนตรี พล.อ. ชวลิต ยงใจยุทธ เป็นประธาน เมื่อวันที่ 20 กันยายน 2547 จากกระแสการตอบรับแนวคิดกองทุนสัจจะวันละ 1 บาท เพื่อทำสวัสดิการภาคประชาชนในระดับประเทศ ประกอบกับความตระหนักถึงการดำเนินการที่เห็นเป็นรูปธรรม ผู้นำกลุ่มสัจจะออมทรัพย์ตำบลน้ำขาว จึงกลับมาพัฒนากองทุนขึ้นในจังหวัดสงขลา ซึ่งเป็นจังหวัดบ้านเกิด และได้ก่อตั้งกลุ่มกองทุนขึ้นที่ตำบลน้ำขาว ตำบลที่อยู่ เมื่อวันที่ 1 เมษายน 2547 เป็นกลุ่มแรก และมีอุดมการณ์ที่จะพัฒนากองทุนสัจจะวันละ 1 บาท เพื่อทำสวัสดิการภาคประชาชนให้ครอบคลุมพื้นที่ทั้งจังหวัดสงขลา เพื่อใช้เป็นจังหวัดต้นแบบและผลักดันให้เป็นนโยบายสาธารณะต่อไป

เราเสนอรัฐบาลผ่านทาง พอช. เสนอไป 80% 80% ของ 34 ล้าน ประมาณ 24 ล้านกว่า สมทบมา 80% เสนอไปประมาณ 20 กว่าล้าน ทำเรื่องเสนอไปส่งทาง

พอช. พอช. ก็ส่งให้กับรัฐบาล รัฐบาลก็ส่งให้กระทรวงการคลัง ลงไปดูว่าที่ผมทำเป็นยังไง กระทรวงการคลังยกขบวนมาเลยโดยการนำของผู้อำนวยการสำนักงบประมาณ นัดพบกันที่ คลองเปี๊ยะที่มหาชัยชาวบ้านเรานี้แหละ มีผม น้ำเค็ม ลุงอัมพร ไปนั่งอธิบายให้เขาฟังว่า เมื่อเราได้เงินมา 12 ล้าน ของเรา 12 ล้าน บวกกันแล้ว เราสามารถขยายได้ออกมา ตอนนี้เหลืออยู่ 34 ล้าน เราจัดสวัสดิการหมดไป 13 ล้าน เราอธิบายให้กระทรวงการคลังฟัง นั่งฟังเราอยู่ 2 ชั่วโมงครึ่ง ผู้อำนวยการก็สรุปว่าวิธีคิดนี้ดีมากมีประโยชน์คนด้อยโอกาสได้รับผลประโยชน์มาก ชุมชนก็ได้สังคมก็ได้ ประเทศก็ได้ แต่เขาบอกว่าต้องเข้าใจผมด้วย ผมอยู่สำนักงานงบประมาณต้องจ่ายเงินตามกฎหมายตามระเบียบของผมไม่เข้าระเบียบสักข้อไม่เข้ากฎหมายสักข้อ แต่อ่าที่ถอย ต้องไปยื่นพูดให้คนทั้งประเทศทำเหมือนอย่างผมว่าทำสวัสดิการนี้มา คนทั่วประเทศทำแล้วพูดเรื่องนี้ขึ้นมา รัฐบาลก็หยิบไปเป็นนโยบาย พอหยิบไปเป็นนโยบาย เขาไม่ต้องดูกฎหมายไม่ต้องดูระเบียบ มันเป็นไปได้ ถ้าเป็นความต้องการของประชาชน หลังจากนั้นผมก็ขึ้นกรุงเทพไปหา พอช. ไปเสนอ พอช. ผมจะไปพูดเรื่องนี้ให้ทั่วประเทศตามคำเชิญของภาคประชาชน สถาบันพัฒนาองค์กรชุมชนช่วยสนับสนุน ค่าเดินทาง ค่าอาหาร ค่าที่พัก ค่าตอบแทนวิทยากร ค่าอื่นๆ ไม่ต้อง ขอ 3 อย่าง ทาง พอช. ยินดีสนับสนุน หลังจากผมเดินสาย พูดแต่เรื่องออมทรัพย์ เอากำไรมาจากสวัสดิการ แต่มันก็เจอปัญหา ปัญหาว่าออมทรัพย์มันมีทั่วประเทศแล้ว ออมทรัพย์เพื่อการผลิต เครดิตยูเนียนบ้าง ธนาคารหมู่บ้านบ้าง แต่สิ่งเหล่านี้ติดอยู่เรื่องผลประโยชน์มองเห็นภาพสวัสดิการมีน้อย บางที่ให้ทำสวัสดิการเพียง 5 เปอร์เซ็นต์ 10 เปอร์เซ็นต์ มันก็จัดอะไรไม่ได้ มันก็เลยขยายไม่ออกก็ไปที่ลำปางไปเจอลูก สามารถ พุทธา เขาทำออมวันละบาท ผมก็ว่าดี ผมก็ศึกษาวิธีนี้ดู เพราะมันตรงกับแนวคิดวันละบาทที่ผมเคยทำสมัยเป็นครูใหญ่กับเด็กนักเรียนให้เด็กทำวันละบาท มันตรงกับความคิดเดิม ก็เลยประยุกต์ได้เร็ว ว่า ผมก็เอาวิธีนี้มาคิดให้มันทันสมัยเราทดลองวันละบาท ทำสวัสดิการภาคประชาชน ทดลองกับผู้นำของพอช. ผู้นำระดับจังหวัด ผู้นำระดับภาคระดับชาติ 3 ระดับ ให้เสีย 365 บาท มีกติกาว่า เสีย 365 บาท ผู้นำเข้าโครงการนี้ทดลองทดลองว่าเริ่มทดลองโครงการเมื่อพฤศจิกายน พ.ศ. 2546 คนเข้าโครงการ 1,502 คน เงินที่เก็บมาไม่ต้องส่งไปส่วนกลางไว้ที่จังหวัดใครจังหวัดมัน และให้จังหวัดจัดสวัสดิการ แล้วแต่จังหวัดใครจะจัดเรื่องอะไร เพื่อจะผลักดันให้เรื่องนี้สวัสดิการมันเกิดขึ้นในประเทศไทย พอช. ลงทุนสนับสนุนให้สี่ล้านห้าแสน สองล้าน ..... มีคนที่เข้าโครงการ 1,502 คน ถ้าเกิดตายด้วยอุบัติเหตุ เราจ่าย 2 แสน ตอนนี้จ่ายไปแล้ว 3 คน ภาคใต้ที่ยะลา 1 คน 2 แสน ภาคอีสานที่นครพนม 2 คน 4 แสน ถ้าทุพลภาพ จ่าย 2 แสน เหมือนกัน แต่ตอนนี้ยัง

ไม่จ่าย และให้เบิกค่ารักษาพยาบาลครั้งละไม่เกิน 2 หมื่น พอเราตกลงอย่างนี้ผมก็เดินสายไม่หยุด ผมเป็นกรรมการที่ทดลองตรงนี้มีอยู่ 14 คน ผมเป็นผู้ทรงคุณวุฒิที่มีความรู้เรื่องนี้ นอกนั้น 14 คน ก็มาจากภาคต่าง ๆ นักวิชาการ พอไปพูดแล้วถูกตั้งคำถามไปพูดระดับจังหวัด ผู้ที่เป็นผู้นำระดับอำเภอเขาก็ตั้งคำถาม ทำไมพวกผู้นำระดับอำเภอไม่ได้เข้าด้วยโครงการนี้ ก็เลยบอกว่าเราทดลองระดับจังหวัด ระดับภาค ระดับชาติก่อน ถ้าระดับอำเภอจะเข้าด้วย ก็ไม่เป็นไรผมรับข้อมูลไปแล้วเสนอไปที่คณะกรรมการพอระดับอำเภอแจ้งต่อไประดับตำบล พอไปพูดที่ตำบล ตำบลก็ถามอีกทำไมไม่รับพวกผม ผมก็ทำงานเพื่อสังคมเหมือนกัน ผมบอกผมรับข้อมูลไปจนถึงไปชุมชน คนอื่นเขาถามทำไมพวกผมไม่มีสิทธิ์ ผมว่ามันน่าจะมีสิทธิ์ทุกคน ก็เข้าที่ประชุม พอเข้าที่ประชุมผมบอกผมได้ข้อมูลมาอย่างนี้ คนอยากเข้าโครงการของเรา เราทำเฉพาะผู้นำ ทำตัวเหมือนราชการ ถ้าอย่างนั้นผมว่ามันน่าจะให้เหมือนกัน เอ้าถ้าอย่างนั้น ต้องฟังความคิดเห็นของผู้นำทั่วประเทศ ตัดสินใจจัดงานใหญ่เชิญทั้ง 76 จังหวัดมาประชุมที่สุโขทัยธรรมชาติราช ซึ่งเราทำร่วมกันหลายฝ่ายมาจากที่ต่าง ๆ 848 คน มีผู้นำมา 585 คน ประชุมเสร็จ 3 วัน วันที่ 2, 3, 4 สรุปออกมาว่า สวัสดิการต่อไปนี้ต้องทำหมดทุกคน เปิดโอกาสให้เข้าได้ทุกคน ตกลงว่าเอาวันละบาทเป็นตัวหลัก เพื่อให้เข้าได้ทุกคน(น้ำขาว : ช , สัมภาษณ์, 6 พฤศจิกายน 2547 )

**ลัจจะลดรายจ่ายวันละ 1 บาท : จากออมเพื่อกู้เป็นการออมเพื่อให้ด้วยการลดรายจ่าย**

ผู้นำกลุ่มลัจจะออมทรัพย์ตำบลน้ำขาวได้บอกถึงข้อดีและข้อเด่นของลัจจะลดรายจ่ายวันละบาทว่ากระทำได้เร็วไม่ต้องรอเงินปันผลจากการกู้ยืมเงินออม เน้นการลดรายจ่ายเพราะขณะนี้ส่วนใหญ่ไม่มีรายรับเหลือ การลดรายจ่ายกระทำได้ง่ายกว่า ทำได้ง่ายและรวดเร็วเนื่องจากเงินน้อยทุกคนสามารถทำได้ ความมีศักดิ์ศรีเท่าเทียมกันเนื่องจากออมเงินเท่ากัน และจะไม่มีการกู้เงินแต่เป็นการให้ยืมเงินโดยไม่มีดอกเบี้ย

ถ้าเราเอาวันละบาทมาทำสวัสดิการ ไม่ต้องไปให้ออมทรัพย์แล้วเอากำไรมา มันก็ เข้าไปตั้งออมทรัพย์ว่าจะจัดสวัสดิการได้อย่างน้อย 1 ปี แต่ก็ได้ไม่กี่บาทจัด สวัสดิการก็ได้น้อย แต่ถ้าเราเอาออมทรัพย์ทำเลย 180 วัน 6 เดือน จัดสวัสดิการได้เลย เกิดแนวความคิดว่าถ้าออมมันต้องออมมาจากรายได้มาออม ตัดจากรายได้มาแล้วมาออม เหลือก็จ่าย บางคนจ่ายก่อนออมหลังก็แล้วแต่ ผมก็เลยมีความคิดใหม่ว่าวันละบาทอย่าไปเอาเงินออม เอาเงินรายจ่ายดีกว่า คุณลดรายจ่ายวันละบาทมีอยู่ 5 คนก็ลดรายจ่าย 5 บาท ใส่กระปุกไว้พอสิ้นเดือนเอามารวมกันทำอย่าง

นี้ 6 เดือน จัดสวัสดิการได้เลย เรื่องวันละบาทที่คิดว่าออมทรัพย์ หนึ่งเราสามารถฝึกนิสัยคนให้มีสัจจะวันละบาทได้กว้างขวางขึ้น เพราะออมทรัพย์คนละ 1 บาท ถ้ามี 5 คน เงินมันก็มากทำงานง่ายกว่าจำนวนคนก็ได้มากกว่า อีกอันหนึ่งสามารถลดรายจ่ายของคนได้ การลดรายจ่ายหมายถึง การเพิ่มรายได้ 1 บาท จุดเด่นของสัจจะวันละบาทเพิ่มรายได้ลดรายจ่าย แล้วมาทำสวัสดิการภาคประชาชน กลายเป็นแก้จนแบบยั่งยืน ก็นำเรื่องนี้ไปพูดเวลาเขาเชิญ ตรงนี้ไม่มีหนี้ เพราะเราไม่มีกูตรงนี้ เราให้ยืมเหมือนกัน 30% ไม่คิดดอกเบี้ยต่างกันตรงนี้ ไม่นั่นเรื่องการกู้ เน้นเรื่องการประหยัด การฝึกนิสัย ลดรายจ่ายไม่เป็นการค้ากำไร ศักดิ์ศรีคนจะเท่ากันหมดออมทรัพย์ไม่เท่ากันคนเงินมากมีศักดิ์ศรีกว่า พาไปพูดทั่วประเทศ เขาเชิญไปไหนพูดเรื่องวันละบาทไม่พูดแล้วเรื่องออมทรัพย์ (น้ำขาว : ช, สัมภาษณ์, 6 พฤศจิกายน 2547)

#### แนวคิดสัจจะลดรายจ่ายวันละ 1 บาท : สร้างสังคมดี คนมีความสุข ด้วยความร่วมมือสู่การพึ่งพาตนเอง

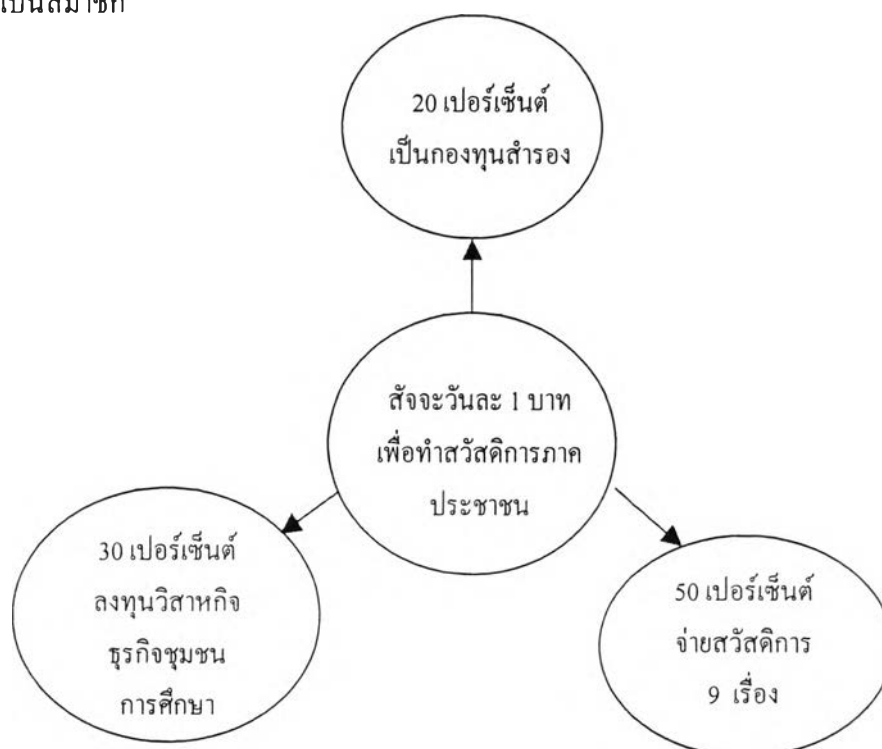
เป้าหมายของการทำกลุ่มสัจจะวันละ 1 บาท เพื่อทำสวัสดิการภาคประชาชน คือ การมีสังคมที่ดี และคนในสังคมมีความสุข โดยมีแนวคิดว่าการมีสังคมดี คนมีความสุข นั้นจะเกิดจากความสมดุลของทุนทางสังคมในชุมชน ซึ่งมีอยู่ 7 ทุน ได้แก่ ทุนคน ทุนภูมิปัญญา ทุนธรรมชาติ ทุนวัฒนธรรม ทุนแรงงาน ทุนเวลา และทุนเงินตรา ปัจจุบันพบว่าทุนเงินตราเป็นทุนที่คนให้ความสำคัญที่สุด จึงมีแนวคิดใช้เงินมาเป็นเครื่องมือในการพัฒนาคน และช่วยให้ทุนทางสังคมในชุมชนสมดุล โดยอาศัยกิจกรรมของกลุ่มสัจจะวันละ 1 บาท เพื่อทำสวัสดิการภาคประชาชน การพัฒนาคนนั้นมิติที่สำคัญ คือ การพัฒนาคุณธรรม จึงได้อัญเชิญพระราชดำรัสของพระบาทสมเด็จพระเจ้าอยู่หัว ภูมิพลอดุลยเดช เรื่องคุณธรรม 4 ประการ มาใช้เป็นแนวทางในการพัฒนาคุณธรรมให้เกิดขึ้นในสมาชิกของกลุ่ม การรักษาความสัตย์ ความจริงใจต่อตัวเองที่จะประพฤติปฏิบัติแต่สิ่งที่เป็นประโยชน์และเป็นธรรม การรู้จักข่มใจตนเอง ฝึกใจตนเองให้ประพฤติปฏิบัติอยู่ในความสัตย์ความดีนั้น การอดทน อดกลั้น และอดออม ที่จะไม่ประพฤติล่วงความสัตย์ สุจริต ไม่ว่าจะด้วยเหตุประการใด การรู้จักสละความชั่ว ความทุจริต และรู้จักสละประโยชน์ส่วนน้อยของตนเพื่อประโยชน์ส่วนใหญ่ของบ้านเมือง

การพัฒนาสมาชิกในกลุ่มให้มีคุณธรรมดังกล่าวจะช่วยให้สังคมดี ทั้งในระดับครอบครัว ชุมชน และประเทศชาติ การพัฒนาคนมีหลักการสำคัญ คือ ต้องพึ่งพาตนเอง เน้นการช่วยเหลือเกื้อกูลกันเป็นการให้อย่างมีคุณค่า รับอย่างมีศักดิ์ศรี โดยใช้หลักศาสนา อาศัยภูมิปัญญา มีความสอดคล้อง กับวัฒนธรรมท้องถิ่น และเน้นการมีส่วนร่วมของทุกภาคส่วน ซึ่งประกอบด้วย การร่วม

คิดร่วมตัดสินใจ ร่วมวางแผน ร่วมปฏิบัติตามแผน ร่วมแก้ปัญหา ร่วมรับผลประโยชน์ร่วมประเมิณผล และขยายผล จะเห็นว่าหลักการพัฒนากลุ่มเป็นการส่งเสริมการเรียนรู้จากการปฏิบัติจริงของสมาชิกกลุ่ม ซึ่งช่วยให้การพัฒนากลุ่มมีความยั่งยืน

### กิจกรรมสัจจะลดรายจ่ายวันละ 1 บาท

การดำเนินกิจกรรมกลุ่ม เป็นกิจกรรมส่งเสริมให้เกิดการออมวันละ 1 บาท โดยเงินที่ออมได้จากการลดรายจ่าย ซึ่งกระทำได้ง่ายและเป็นการพัฒนาคน โดยสมาชิกกลุ่มต้องตั้งสัจจะที่จะลดรายจ่ายวันละ 1 บาท ต้องปฏิบัติทุกวันและเก็บออมไว้ที่บ้าน เมื่อครบ 1 เดือนให้นำเงินออมมาส่งให้คณะกรรมการตำบลตามวัน เวลา สถานที่ที่ร่วมกันกำหนด เพื่อรวบรวมเงินออมทั้งหมดของสมาชิกทั้งตำบลนำไปฝากสถาบันการเงินที่มั่นคง การรวบรวมเงินทุกเดือนกระทำจนครบ 6 เดือน จึงจะเริ่มนำเงินที่ออมไว้มาใช้ โดยแบ่งเป็น 3 ส่วน ดังภาพที่ 9 คือ ส่วนแรก 30 เปอร์เซ็นต์ นำไปให้สมาชิกยืมโดยไม่คิดดอกเบี้ย เพื่อลงทุนวิสาหกิจ ธุรกิจชุมชน ที่ไม่เอาเปรียบสังคม ไม่ทำลายสิ่งแวดล้อม และคุณภาพชีวิต และส่งเสริมการศึกษา กติกาการใช้เงินส่วนนี้ให้ขึ้นอยู่กับมติของคณะกรรมการ และสมาชิกกลุ่มในแต่ละตำบล ซึ่งอาจมีความหลากหลาย เนื่องจากความแตกต่างของกลุ่มและบริบท ส่วนที่สอง คือ 20 เปอร์เซ็นต์ เก็บไว้เป็นกองทุนสำรอง ส่วนที่ สาม คือ 50 เปอร์เซ็นต์ ให้นำไปจ่ายสวัสดิการ 9 เรื่อง การดำเนินกิจกรรมกลุ่ม จะมีกฎกติกาที่สมาชิกต้องปฏิบัติตาม หากมีการละเมิดกติกาเสียสัจจะก็จะหมดสภาพการเป็นสมาชิก



ภาพที่ 9 การจัดสรรเงินสวัสดิการ ในโครงการสัจจะลดรายจ่ายวันละ 1 บาท  
เพื่อทำสวัสดิการภาคประชาชน

สวัสดิการ 9 เรื่อง ของกลุ่มสัจจะวันละ 1 บาท เพื่อทำสวัสดิการภาคประชาชนมีรายละเอียด ดังนี้

1. เกิด หญิงตั้งครรภ์และคลอดลูกจะได้สวัสดิการนอนโรงพยาบาลคืนละ 100 บาท ไม่เกิน 5 คืน ปีละไม่เกิน 2000 บาท ลูกที่จะเกิดใหม่ทุกคนจะได้ทุนการศึกษา 500 บาท แม่ต้องนำไปฝากเป็นเงินออมของลูกต่อไป และแม่ควรฝากเงินออมให้ลูกด้วยเพื่อเพิ่มทุนการศึกษา

2. แก่ คือ สวัสดิการบำนาญประชาชน โดยมีเงื่อนไขการจ่ายบำนาญ ดังนี้ คือ

สัจจะครบ 15 ปี	อายุ 60 ปี	ได้บำนาญเดือนละ	300	บาท
สัจจะครบ 20 ปี	อายุ 60 ปี	ได้บำนาญเดือนละ	400	บาท
สัจจะครบ 25 ปี	อายุ 60 ปี	ได้บำนาญเดือนละ	500	บาท
สัจจะครบ 30 ปี	อายุ 60 ปี	ได้บำนาญเดือนละ	600	บาท
สัจจะครบ 35 ปี	อายุ 60 ปี	ได้บำนาญเดือนละ	700	บาท
สัจจะครบ 40 ปี	อายุ 60 ปี	ได้บำนาญเดือนละ	800	บาท
สัจจะครบ 45 ปี	อายุ 60 ปี	ได้บำนาญเดือนละ	900	บาท
สัจจะครบ 50 ปี	อายุ 60 ปี	ได้บำนาญเดือนละ	1,000	บาท
สัจจะครบ 55 ปี	อายุ 60 ปี	ได้บำนาญเดือนละ	1,100	บาท
สัจจะครบ 60 ปี	อายุ 60 ปี	ได้บำนาญเดือนละ	1,200	บาท

3. เจ็บ ให้สวัสดิการ นอนโรงพยาบาลคืนละ 100 บาท ปีละไม่เกิน 10 คืน

4. ตาย เมื่อสมาชิกตาย จะได้ค่าทำศพ ตามเงื่อนไข ดังนี้

สัจจะ 180 วัน	ได้ค่าทำศพ	2,500	บาท
สัจจะ 365 วัน	ได้ค่าทำศพ	5,000	บาท
สัจจะ 730 วัน	ได้ค่าทำศพ	10,000	บาท
สัจจะ 1,460 วัน	ได้ค่าทำศพ	15,000	บาท
สัจจะ 2,920 วัน	ได้ค่าทำศพ	20,000	บาท
สัจจะ 5,840 วัน	ได้ค่าทำศพ	30,000	บาท

5. ทุนการศึกษา ให้ยืมจากเงินในส่วน 30 เปอร์เซ็นต์ กติกาการยืมและการส่งคืน ขึ้นอยู่กับมติของกลุ่ม

6. คนด้อยโอกาส ให้คณะกรรมการระดับตำบลสำรวจคนพิการ คนไร้ญาติในชุมชน เพื่อนำชื่อเข้ามาสมัครเป็นสมาชิก โดยกลุ่มจะจ่ายเงินให้แทน เพื่อคนด้อยโอกาสในชุมชนจะได้มีสิทธิเบิกสวัสดิการ 9 เรื่องได้

7. สวัสดิการคนทำงาน คนทำงาน หมายถึง คณะกรรมการระดับตำบลซึ่งกำหนดไว้ว่า 1 คน ให้ดูแลสมาชิกจำนวน 50 คนในวันทำการ คือ การรวบรวมเงินสมาชิกที่ตนดูแลจะได้ค่าตอบแทน

แทน 130 บาท โดย 30 บาท จะฝากเข้ากลุ่มสัจจะวันละ 1 บาท และ 100 บาท ห้ามนำไปใช้จ่าย แต่ให้นำไปฝากกับสถาบันการเงินใด ๆ ก็ได้

8. สวัสดิการเงินกู้ เมื่อสมาชิกตาย จะสำรวจว่าสมาชิกเป็นหนี้สถาบันการเงินใดบ้าง อันดับแรกให้พิจารณากลุ่มออมทรัพย์ กองทุนหมู่บ้านก่อน โดยพิจารณาจากเงินกู้ของสมาชิกที่มีอายุไม่น้อยกว่า 365 วัน กลุ่มจะจ่ายเงินที่เป็นหนี้ให้ในวงเงินไม่เกิน 30,000 บาท โดยจะส่งเป็นงวดตามสัญญาการกู้ยืมเงินที่ได้ทำไว้ และหนี้้นั้นต้องผ่อนส่งสม่ำเสมอทุกเดือน

9. สวัสดิการเงินฝาก เป็นการส่งเสริมการออม เมื่อสมาชิกตาย จะจ่ายให้ 50 เปอร์เซ็นต์ของเงินออมที่มีอยู่ แต่ไม่เกินวงเงิน 15,000 บาท โดยจะส่งเงินเป็นงวดตามเงื่อนไขการออมให้แก่ผู้รับผลประโยชน์ที่ได้รับระบุไว้ในใบสมัคร และเงินออมนั้นต้องออมสม่ำเสมอทุกเดือน (โครงการสัจจะวันละ 1 บาท เพื่อทำสวัสดิการภาคประชาชน, 2547)

### ผลการดำเนินงานกิจกรรม

ผลการดำเนินการภายใต้แผนยุทธศาสตร์จังหวัดสงขลา ตั้งแต่ 1 เมษายน 2547 พบว่าเกิดกลุ่มสัจจะลดรายจ่ายวันละ 1 บาท เพื่อทำสวัสดิการภาคประชาชน ระดับตำบล 59 กลุ่ม จำนวนสมาชิก 41,703 คน จำนวนเงินกองทุนหลังจากจ่ายสวัสดิการ 12,630,631 บาท ขณะนี้สู่การเป็นนโยบายสาธารณะโดย มูลนิธิสาธารณสุขแห่งชาติให้การสนับสนุน และมีการพัฒนาเป็นองค์กรเรียนรู้ด้วยการจัดการความรู้ในเครือข่ายและตำบลโดยได้รับการสนับสนุนจากสำนักงานกองทุนสนับสนุนการวิจัย (สกว.) (สุกัญญา โลจนาภิวัฒน์ , 2549 ; 29 )





## ประวัติผู้เขียนวิทยานิพนธ์

นางสาว สุกัญญา โจนานาวิวัฒน์ เกิดเมื่อวันที่ 13 พฤศจิกายน พ.ศ. 2501 ที่จังหวัดยะลา สำเร็จการศึกษาปริญญาตรี วิทยาศาสตร์บัณฑิต (พยาบาลและผดุงครรภ์) คณะพยาบาลศาสตร์ มหาวิทยาลัยเชียงใหม่ เมื่อ พ.ศ. 2524 สำเร็จการศึกษาปริญญาโท วิทยาศาสตร์มหาบัณฑิต (พยาบาลศาสตร์) คณะแพทยศาสตร์ โรงพยาบาลรามาธิบดี มหาวิทยาลัยมหิดล ปีการศึกษา 2531 เข้าศึกษาในระดับปริญญาเอก หลักสูตรครุศาสตรดุษฎีบัณฑิต คณะครุศาสตร์ จุฬาลงกรณ์มหาวิทยาลัย เมื่อ พ.ศ.2544 ปัจจุบันรับราชการที่คณะพยาบาลศาสตร์ มหาวิทยาลัยสงขลานครินทร์ วิทยาเขต หาดใหญ่ จังหวัดสงขลา