



บทที่ 4

ศักยภาพและข้อจำกัดของเมืองสมุทรสาคร

4.1 ที่ตั้งและสภาพภูมิประเทศ

จังหวัดสมุทรสาครเป็นจังหวัดที่ตั้งอยู่ทางภาคกลางตอนล่างของประเทศไทย ทางทิศตะวันตกเฉียงใต้ของกรุงเทพมหานครตามทางหลวงแผ่นดินหมายเลข 35 (ถนนพระราม 2) ระยะทางประมาณ 30 กิโลเมตร หรือตามทางรถไฟสายวงเวียนใหญ่-มหาชัย เป็นพื้นที่ราบลุ่มแม่น้ำท่าจีน จังหวัดสมุทรสาครเป็นจังหวัด 1 ใน 6 จังหวัดของภาคกรุงเทพมหานครและปริมณฑล ซึ่งประกอบด้วยกรุงเทพมหานคร จังหวัดนครปฐม จังหวัดนนทบุรี จังหวัดปทุมธานี จังหวัดสมุทรปราการ และจังหวัดสมุทรสาคร มีเนื้อที่ประมาณ 872.35 ตารางกิโลเมตร คิดเป็นร้อยละ 11.24 ของพื้นที่ในภาคกรุงเทพมหานครและปริมณฑล

จังหวัดสมุทรสาครมีอาณาเขตติดต่อกับจังหวัดใกล้เคียงดังนี้

ทิศเหนือ	ติดต่อกับ	จังหวัดนครปฐม
ทิศตะวันออก	ติดต่อกับ	กรุงเทพมหานคร
ทิศใต้	ติดต่อกับ	ทะเลอ่าวไทย
ทิศตะวันตก	ติดต่อกับ	จังหวัดสมุทรสงคราม และจังหวัดราชบุรี

ขอบเขตพื้นที่วางผังของผังเมืองรวมเมืองสมุทรสาคร มีขอบเขตพื้นที่ประมาณ 159.63 ตารางกิโลเมตร หรือประมาณ 99,770.18 ไร่ ครอบคลุมพื้นที่เขตเทศบาลนครสมุทรสาครทั้งหมด ประมาณ 10.40 ตารางกิโลเมตร เขตเทศบาลตำบลบางปลาทั้งหมดประมาณ 5.628 ตารางกิโลเมตร และพื้นที่นอกเขตเทศบาล ได้แก่ ตำบลคอกกระบือ ตำบลนาดี ตำบลมหาชัย ตำบลท่าฉลอม ตำบลโกรกกราก และบางส่วนของตำบลบ้านเกาะ ตำบลพันท้ายนรสิงห์ ตำบลท่าทราย ตำบลโคกขาม ตำบลบางกระเจ้าตำบลท่าจีน ตำบลบางหญ้าแพรก อำเภอเมืองสมุทรสาคร สภาพภูมิประเทศส่วนใหญ่เป็นที่ราบลุ่ม ประกอบด้วยกรวดทรายของแม่น้ำ ทรายแป้ง ดินโคลนที่ถูกแม่น้ำพัดพามาสะสมตัวตามที่ราบ



ภาพที่ 4.1 ที่ตั้งและสภาพภูมิประเทศสมุทรสาคร พ.ศ. 2545

4.2 ลักษณะทางประชากร

จากรายงานสถิติจำนวนประชากร สำนักบริหารการทะเบียน กรมการปกครอง พ.ศ. 2545 ประชากรในเขตผังเมืองรวมเมืองสมุทรสาคร มีจำนวน 166,743 คน อยู่ในเขตเทศบาลนครสมุทรสาครและเทศบาลตำบลบางปลา 67,117 คน คิดเป็นร้อยละ 40.25 ของประชากรในผังเมืองรวม และมีจำนวนประชากรที่อยู่นอกเขตเทศบาล 99,626 คน คิดเป็นร้อยละ 59.75 ในเขตเทศบาลมีความหนาแน่นเฉลี่ย 7 คนต่อไร่ นอกเขตเทศบาล 1 คนต่อไร่

ตารางที่ 4.1 จำนวนประชากรในเขตและนอกเขตเทศบาลในเขตผังเมืองรวมเมืองสมุทรสาคร พ.ศ. 2545 ไม่รวมประชากรแฝง

ชุมชน	จำนวนประชากร (คน)	พื้นที่ (ไร่)	ความหนาแน่น (คน/ไร่)	สัดส่วนประชากร (ร้อยละ)
ชุมชนเมือง (รวมเทศบาลนครสมุทรสาคร และเทศบาลตำบลบางปลา)	67,117	9,973.75	7	40.25
นอกเขตชุมชนเมือง	99,628	89,796.43	1	59.75
ในเขตผังเมืองรวม	166,743	99,770.18	2	100

ที่มา : สำนักบริหารการทะเบียน กรมการปกครอง, 2545

แต่จากการสำรวจประชากรที่อาศัยอยู่จริงในจังหวัดสมุทรสาคร ของสำนักงานสถิติจังหวัดสมุทรสาครในพ.ศ. 2545 พบว่า ในเขตผังเมืองรวมเมืองสมุทรสาครมีประชากรทั้งสิ้น 213,343 คน ซึ่งจำนวนประชากรที่มีมากกว่าจำนวนประชากรของกรมการปกครองนั้น เป็นจำนวนของประชากรแฝง ซึ่งส่วนใหญ่จะเป็นผู้ใช้แรงงานในภาคอุตสาหกรรม มีจำนวนประมาณ 46,600 คน ดังนั้นจำนวนประชากรที่อาศัยอยู่จริงในเขตผังเมืองรวมเมืองสมุทรสาครมีทั้งสิ้น 213,343 คน อยู่ในเขตเทศบาลนครสมุทรสาครและเทศบาลตำบลบางปลา 97,422 คน คิดเป็นร้อยละ 45.66 ของประชากรในผังเมืองรวมและอยู่นอกเขตเทศบาล 115,921 คน คิดเป็นร้อยละ 54.34 ในเขตเทศบาลมีความหนาแน่นเฉลี่ย 10 คนต่อไร่ นอกเขตเทศบาล 1 คนต่อไร่

ตารางที่ 4.2 จำนวนประชากรในเขตและนอกเขตเทศบาลในเขตผังเมืองรวมเมืองสมุทรสาคร พ.ศ. 2545 รวมประชากรแฝง

ชุมชน	จำนวนประชากร (คน)	พื้นที่ (ไร่)	ความหนาแน่น (คน/ไร่)	สัดส่วนประชากร (ร้อยละ)
ชุมชนเมือง (รวมเทศบาลนครสมุทรสาคร และเทศบาลตำบลบางปลา)	97,422	9,973.75	10	45.66
นอกเขตชุมชนเมือง	115,921	89,796.43	1	54.34
ในเขตผังเมืองรวม	213,343	99,770.18	2	100

ที่มา : สำนักงานสถิติจังหวัดสมุทรสาคร, 2545

ตารางที่ 4.3 จำนวนและความหนาแน่นประชากรในเขตผังเมืองรวมเมืองสมุทรสาคร พ.ศ. 2545 จำแนกตามประเภทการใช้ประโยชน์ที่ดินผังเมืองสมุทรสาคร

ประเภทการใช้ประโยชน์ที่ดิน	อาคารอยู่อาศัย (หลัง)	จำนวน ประชากร (คน)	พื้นที่ (ไร่)	ความหนาแน่น คน/ไร่
ที่อยู่อาศัยหนาแน่นน้อย	14,025	73,131	20,056.06	4
ที่อยู่อาศัยหนาแน่นปานกลาง	5,768	30,076	3,034.00	10
พาณิชยกรรมและที่อยู่อาศัยหนาแน่น มาก	4,220	22,004	1,094.69	20
อุตสาหกรรมและคลังสินค้า	4,106	21,410	10,119.75	2
อุตสาหกรรมเฉพาะกิจ	838	4,370	962.50	5
ชนบทและเกษตรกรรม	11,254	58,682	61,536.10	1
ที่โล่งเพื่อนันทนาการและการรักษา คุณภาพสิ่งแวดล้อม	93	485	133.30	4
สถาบันการศึกษา	281	1,456	527.50	3
สถาบันศาสนา	171	892	760.50	1
สถาบันราชการ การสาธารณูปโภคและ สาธารณูปการ	159	829	296.70	3
อื่น ๆ			1,249.08	
รวม	40,915	213,343	99,770.18	2

ที่มา : สำนักงานโยธาธิการและผังเมืองจังหวัดสมุทรสาคร, 2548

4.2.1 การคาดประมาณประชากรในอนาคต

จากข้อมูลของกรมการปกครองจำนวนประชากรของผังเมืองรวมเมืองสมุทรสาคร พ.ศ. 2545 พบว่ามีประมาณ 166,743 คน ประชากรมีอัตราการเจริญเติบโตเฉลี่ยประมาณร้อยละ 3.23 ต่อปี และคาดว่าประชากรพ.ศ. 2548 จะมีประชากรประมาณ 167,100 คน ซึ่งอัตราการเพิ่มของประชากรต่ำกว่าความเป็นจริง คือ ร้อยละ 4.20 ต่อปี เพราะพื้นที่ในเขตผังเมืองรวมมีการขยายตัวอย่างมากทางด้านอุตสาหกรรม การอยู่อาศัย และการค้า สำนักงานโยธาธิการและผังเมือง จังหวัดสมุทรสาครจึงใช้อัตราการเพิ่มขึ้นของประชากรร้อยละ 4.02 ต่อปี คาดประมาณประชากรในอนาคต พ.ศ. 2565 จะมีประชากรจำนวน 372,581 คน

ตารางที่ 4.4 การคาดการณ์ประชากรในเขตผังเมืองรวมเมืองสมุทรสาครในอนาคต พ.ศ. 2565

พ.ศ.	จำนวนประชากรในเขตผังเมือง (อัตราการขยายตัวร้อยละ 4.02 ต่อปี)
2545	166,743
2550	203,864
2555	249,249
2560	304,738
2565	372,581

หมายเหตุ : ไม่รวมประชากรแฝง

ที่มา : สำนักงานโยธาธิการและผังเมือง จังหวัดสมุทรสาคร, 2548

เนื่องจากจังหวัดสมุทรสาครเป็นแหล่งงานทั้งภาคอุตสาหกรรมและการบริการต่าง ๆ ทำให้ประชาชนต่างถิ่นอพยพเข้ามาทำงานในจังหวัดสมุทรสาครเป็นอย่างมาก จากรายงานการศึกษาของกรมควบคุมมลพิษ เมื่อ พ.ศ. 2543 พบว่า ประชากรแฝงของจังหวัดสมุทรสาครเกือบทั้งหมดมาจากภาคอุตสาหกรรม โดยถือว่าจำนวนประชากรแฝงจะเท่ากับจำนวนแรงงานในภาคอุตสาหกรรม และจากการคาดการณ์ของบริษัทที่ปรึกษา โครงการศึกษาข้อมูลเพื่อการวางแผนพัฒนาขององค์การบริหารส่วนจังหวัดสมุทรสาคร พ.ศ. 2546 พบว่ามีอัตราการเพิ่มของแรงงานในภาคอุตสาหกรรมเท่ากับร้อยละ 1.20 ต่อปี ดังนั้น การคำนวณหาจำนวนประชากรในอนาคต

พ.ศ. 2565 จึงรวมจำนวนประชากรแฝงในอนาคตด้วย ซึ่งคาดว่าจำนวนประชากรแฝงในอนาคต พ.ศ.2565 จะมีประมาณ 123,469 คน ดังนั้น ประชากรที่มีอยู่จริงในอนาคตในเขตผังเมืองสมุทรสาคร ใน พ.ศ. 2565 คาดว่าจะมีประชากรรวมทั้งสิ้น 496,050

ตารางที่ 4.5 คาดการณ์ประชากรในเขตผังเมืองรวมเมืองสมุทรสาครรวมในอนาคตรวมประชากรแฝง

พ.ศ.	จำนวนประชากรคาดการณ์		ประชากรรวม
	ตามทะเบียนราษฎร	ประชากรแฝง	
2545	166,700	97,100	263,800
2550	203,900	103,100	307,000
2555	249,200	109,500	358,700
2560	304,700	116,300	421,000
2565	372,600	123,100	496,100

ที่มา : สำนักงานโยธาธิการและผังเมือง จังหวัดสมุทรสาคร, 2548

4.3 ลักษณะทางเศรษฐกิจ

จังหวัดสมุทรสาคร มีมูลค่าผลิตภัณฑ์มวลรวมของจังหวัดสมุทรสาคร พ.ศ. 2543 เป็นจำนวนเงินทั้งสิ้น 104,360 ล้านบาท ซึ่งเป็นอันดับที่ 4 ของประเทศและของภาค (ไม่รวมกรุงเทพมหานคร) สาขาอุตสาหกรรมมีมูลค่ามากเป็นอันดับ 1 คือ 65,516 ล้านบาท คิดเป็นร้อยละ 62.72 ของมูลค่าผลิตภัณฑ์มวลรวมของจังหวัด เนื่องจากจังหวัดสมุทรสาครเป็นที่ตั้งของนิคมอุตสาหกรรมสมุทรสาคร โรงงานแปรรูปสินค้าที่เกี่ยวข้องกับการประมงรวมทั้งจังหวัดสมุทรสาคร เป็นจังหวัดปริมณฑลที่รองรับการขยายตัวด้านอุตสาหกรรมมาจากกรุงเทพมหานคร รองลงมา ได้แก่ สาขาเกษตรกรรม มีมูลค่า 16,869 ล้านบาท คิดเป็นร้อยละ 16.16 และสาขาที่มีมูลค่าสูงในลำดับที่ 3 ได้แก่ สาขาการไฟฟ้าและการประปา มีมูลค่า 4,925 ล้านบาท คิดเป็นร้อยละ 4.72

ตารางที่ 4.6 มูลค่าผลิตภัณฑ์มวลรวมจังหวัดสมุทรสาคร แยกรายสาขาการผลิต พ.ศ. 2543

สาขาการผลิต พ.ศ.	ผลิตภัณฑ์มวลรวมจังหวัดสมุทรสาคร ตามราคาคงที่ (ล้านบาท)								
	2518	2523	2528	2538	2533	2541	2542	2543	%ปี43
เกษตรกรรม	1,158.60	1,345.50	3,793.30	5,264.40	7,760.50	15957.6	14,484	16,869	16.16
- กสิกรรม	214.90	197.30	331.90	398.00	494.50	621.0	629	465	2.76
- ปศุสัตว์	27.90	20.10	123.90	77.40	34.00	48.0	68	48	0.28
- ประมง	915.80	1128.10	1,817.50	1676.50	1900.90	6223.0	4929	5734	33.99
- ป่าไม้	0.00	0.00	0.00	0.00	0.00	0.00	0.00	0.00	0.00
- บริการทางการเกษตร	0.00	0.00	9.40	9.00	4.90	9.00	7.00	5.00	0.03
- การแปรรูปสินค้าเกษตรอย่างง่าย	0.00	0.00	1,510.6	3103.6	5326.1	9056.6	8851.0	10617	62.94
เหมืองแร่และขุดหิน	7.50	17.60	146.50	183.80	380.70	138.0	304	436	0.42
อุตสาหกรรม	687.70	770.40	6,379.10	14911.0	39659.10	58586.0	58959	65516	62.78
การก่อสร้าง	46.50	67.80	236.40	426.20	1422.90	762.9	1116	2248	2.15
การไฟฟ้าและการประปา	16.40	73.30	749.90	1708.50	3374.70	4006.7	4995	4925	4.72
การคมนาคมและการขนส่ง	71.20	48.20	277.50	682.20	1806.80	2339.5	2167	2431	2.33
การค้าส่งและค้าปลีก	578.70	743.30	1,251.10	2040.30	2881.80	4049.0	4401	4571	4.38
การธนาคาร/ประกันภัย/ธุรกิจอสังหาริมทรัพย์	40.20	76.70	316.60	752.10	1525.80	2417.0	1294	1248	1.20
ที่อยู่อาศัย	11.70	15.70	300.30	491.00	766.70	1090.0	1119	1144	1.10
การบริหารราชการและป้องกันประเทศ	24.90	45.20	187.70	227.50	329.30	897.0	825	895	0.86
การบริการ	82.90	165.60	621.90	881.90	1452.50	3484.0	3840	4076	3.91
มูลค่ารวมผลิตภัณฑ์ในจังหวัด	2,726.3	3,369.3	14,260.2	27568.6	61360.9	93773.0	93504	104360	100
มูลค่าผลิตภัณฑ์เฉลี่ยต่อคน(บาท)	16,216	39,476	39,476	89278	212,134	222739	216445	235575	-

ที่มา : สำนักงานคณะกรรมการเศรษฐกิจและสังคมแห่งชาติ, 2543

จากการรองรับการขยายตัวในด้านความเจริญต่าง ๆ จากกรุงเทพมหานครมาสู่จังหวัดสมุทรสาคร ทำให้จังหวัดสมุทรสาคร เป็นแหล่งงานที่สำคัญอีกแห่งหนึ่งของประเทศที่มีอัตราการจ้างงานสูงและมีอัตราค่าจ้างขั้นต่ำสูงตามไปด้วย ซึ่งทำให้ประชากรในจังหวัดสมุทรสาครมีรายได้เฉลี่ย 235,575 บาทต่อคนต่อปี ซึ่งสูงเป็นอันดับที่ 1 ของภาคกรุงเทพมหานครและปริมณฑล

ตารางที่ 4.7 มูลค่าผลิตภัณฑ์มวลรวม สัดส่วนของประเทศ สัดส่วนของภาคและรายได้เฉลี่ยต่อคน ของประเทศไทย และภาคกรุงเทพมหานครและปริมณฑล พ.ศ. 2543

พื้นที่	ผลิตภัณฑ์ มวลรวม (ล้านบาท)	สัดส่วนของ ประเทศ (ร้อยละ)	สัดส่วนของ ภาค (ร้อยละ)	รายได้เฉลี่ยต่อ คน (บาท)
ทั่วประเทศ(GDP)	4,916,505	100.00	100.00	78,783
ภาคกรุงเทพฯและปริมณฑล	2,369,422	48.19	100.00	208,631
กรุงเทพฯ	1,790,098	36.41	75.55	234,398
จ.นครปฐม	69,866	1.42	2.95	80,583
จ.นนทบุรี	78,690	1.60	3.32	98,609
จ.ปทุมธานี	118,489	2.41	5.00	206,428
จ.สมุทรปราการ	207,919	4.23	8.78	200,307
จ.สมุทรสาคร	104,360	2.12	4.40	235,575

ที่มา : สำนักงานคณะกรรมการเศรษฐกิจและสังคมแห่งชาติ, 2543

4.4 การตั้งถิ่นฐานและการกระจายตัวของชุมชน

4.4.1 การตั้งถิ่นฐานของชุมชนเมืองสมุทรสาคร

เนื่องจากพื้นที่จังหวัดสมุทรสาครเป็นพื้นที่ราบลุ่ม สูงกว่าระดับน้ำทะเลประมาณ 1-2 เมตร มีแม่น้ำท่าจีนไหลผ่านจากทางด้านเหนือผ่านตอนกลางเขตจังหวัดซึ่งเป็นที่ตั้งของชุมชนเมืองสมุทรสาครและไหลลงสู่อ่าวไทยที่อำเภอเมืองสมุทรสาคร มีคลองธรรมชาติและคลองชลประทานมากมาย ทำให้มีการใช้ที่ดินเพื่อการเกษตรกรรมเป็นส่วนใหญ่ การตั้งถิ่นฐานในอดีตจะตั้งบริเวณสองฝั่งแม่น้ำลำคลอง เพราะจะใช้คลองเป็นเส้นทางสัญจรและขนส่งผลผลิตทางการเกษตรและการตั้งถิ่นฐานในเขตตำบลมหาชัยและตำบลท่าฉลอม อำเภอเมืองสมุทรสาคร ซึ่งจะเป็นชุมชนที่ทำการประมงเป็นส่วนใหญ่และเพื่อมีเส้นทางคมนาคมสายสำคัญตัดผ่าน ได้แก่ ทางหลวงแผ่นดินหมายเลข 35 (ธนบุรี – ปากท่อ) ซึ่งเป็นเส้นทางเชื่อมระหว่างกรุงเทพมหานครออกสู่ภาคตะวันตกและภาคใต้ของประเทศทำให้มีการขยายตัวของชุมชนไปตามเส้นทางคมนาคมหลัก และบริเวณที่เป็นจุดตัดของทางหลวงแผ่นดินหมายเลข 35 (ธนบุรี-ปากท่อ) กับทางหลวงแผ่นดินหมายเลข 3242

(เอกชัย) ภาคเอกชนได้สร้างเมืองใหม่ขึ้นมาอีกแห่งหนึ่ง เพื่อรองรับการขยายตัวของชุมชนดั้งเดิมของจังหวัดสมุทรสาครที่ได้รับการยกฐานะเป็นเทศบาลและมีการขยายตัวอย่างมากของการประมงและอุตสาหกรรมที่เกี่ยวกับการประมงจนหนาแน่นมากแล้ว และพื้นที่การเกษตรส่วนใหญ่จะถูกเปลี่ยนแปลงไปเป็นที่อยู่อาศัยและอุตสาหกรรม เนื่องจากจังหวัดสมุทรสาครอยู่ติดกับกรุงเทพมหานคร และต้องรองรับการขยายตัวของความเจริญในเขตกรุงเทพมหานครออกมาสู่เขตปริมณฑล อีกทั้งเป็นพื้นที่ที่มีการคมนาคมที่สะดวกเป็นประตูผ่านไปสู่อีกภาคตะวันตกและภาคใต้ ทำให้เป็นสิ่งดึงดูดให้นักลงทุนเข้ามาลงทุนในจังหวัดสมุทรสาครอย่างมากมา โดยเฉพาะโครงการหมู่บ้านจัดสรรต่าง ๆ นิคมอุตสาหกรรมสมุทรสาครที่ตั้งอยู่ทางด้านเหนือของทางหลวงแผ่นดินหมายเลข 35 (ชนบุรี-ปากท่อ) โรงงานอุตสาหกรรมที่กระจุกตัวอย่างมากบริเวณสองฟากทางหลวงแผ่นดินหมายเลข 3041 (เศรษฐกิจ) ในช่วงที่ใกล้บรรจบกับทางหลวงแผ่นดินหมายเลข 35 (ชนบุรี-ปากท่อ) ตำบลท่าทรายและในเขตเทศบาลตำบลบางปลา อำเภอเมืองสมุทรสาคร

4.4.2 การใช้ประโยชน์ที่ดินปัจจุบัน

ในปี พ.ศ. 2545เขตผังเมืองรวมเมืองสมุทรสาคร มีการใช้ประโยชน์ที่ดินสับสนปะปนอยู่ทั่วไป โดยเฉพาะในบริเวณพื้นที่นอกเขตผังเมืองรวมเดิม มีโรงงานอุตสาหกรรมเกิดขึ้นกระจายปะปนกับชุมชน และในพื้นที่เกษตรกรรมเป็นจำนวนมาก เช่นอุตสาหกรรม หล่อหลอมโลหะ และพิมพ์ผ้า อยู่บริเวณทางหลวงแผ่นดินหมายเลข 3091 (ถนนเศรษฐกิจ) และอุตสาหกรรมประเภทผลิตอาหาร ซึ่งเป็นอุตสาหกรรมที่สำคัญและมีอยู่ดั้งเดิมของชุมชนแห่งนี้จะกระจายอยู่ทั่วไปนอกจากนี้มีการใช้ที่ดินเพื่อการพาณิชย์กรรม และที่อยู่อาศัยเกิดขึ้น กระจายอยู่ทั่วไปริมเส้นทางสายหลัก โดยมีรายละเอียดการใช้ประโยชน์ที่ดินประเภทหลัก ๆ ดังนี้

4.4.2.1 การใช้ประโยชน์ที่ดินประเภทพาณิชย์กรรม กระจุกตัวในเขตเทศบาลเมืองสมุทรสาครเป็นส่วนใหญ่ จะหนาแน่นบริเวณถนนสุขาภิบาลหลังสถานีรถไฟ และบริเวณใกล้เคียงโดยรอบ และกระจายตามแนวถนนเศรษฐกิจช่วงทางเข้าเมือง มีสัดส่วนการใช้ประโยชน์ที่ดินประเภทนี้ประมาณร้อยละ 0.80 ของเนื้อที่ทั้งหมด

4.4.2.2 การใช้ประโยชน์ที่ดินประเภทที่อยู่อาศัยจะหนาแน่นบริเวณชุมชนเมืองเดิมในเขตเทศบาล และกระจายอยู่ทั่วไป มีสัดส่วนการใช้ประโยชน์ที่ดินประเภทนี้ประมาณร้อยละ 10.18 ของเนื้อที่ทั้งหมด

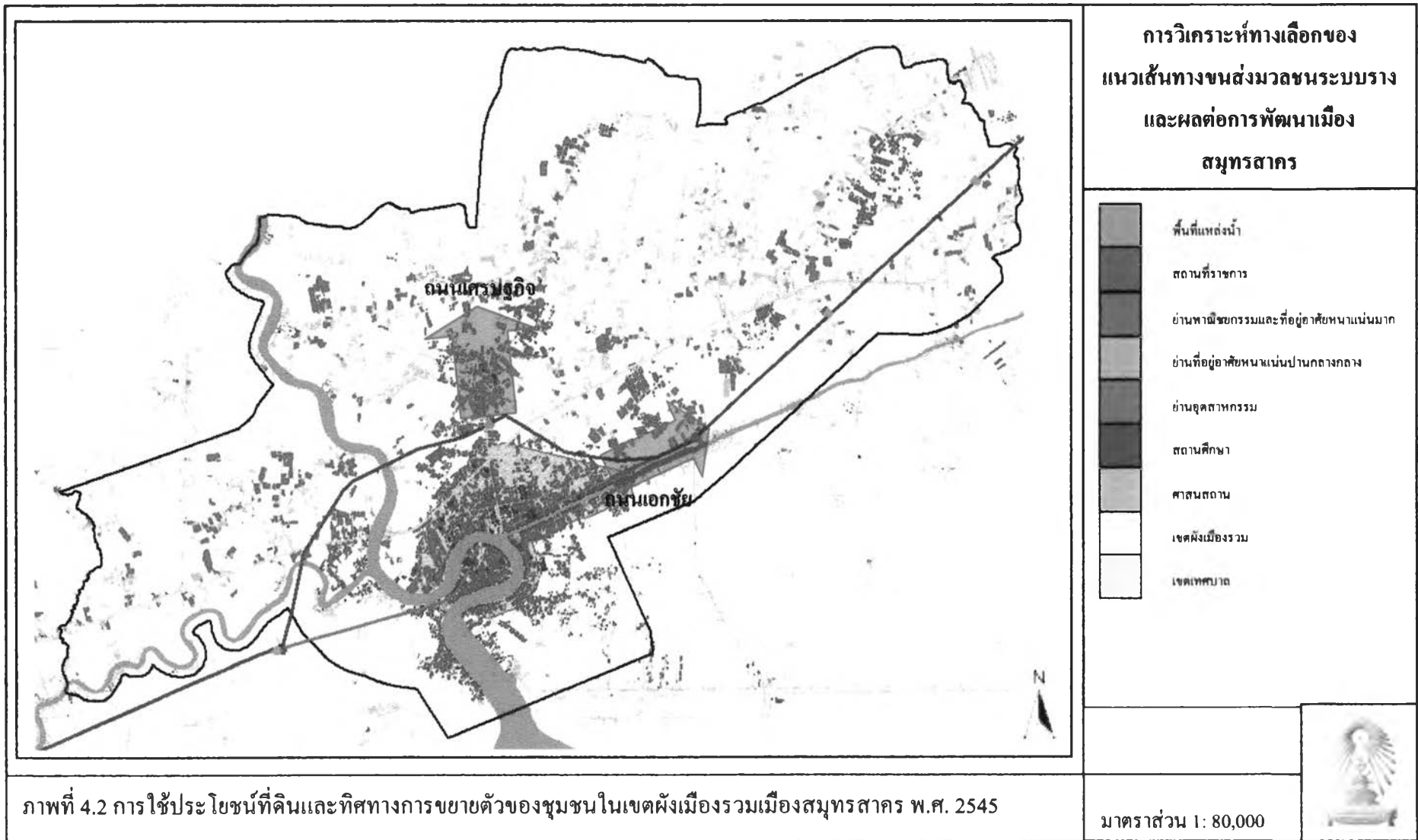
4.4.2.3 การใช้ประโยชน์ที่ดินประเภทอุตสาหกรรมและคลังสินค้า กระจายอยู่ทั่วไปโดยเฉพาะตามแนวทางหลวงแผ่นดินหมายเลข 3091 (ถนนเศรษฐกิจ) ทางหลวงแผ่นดินหมายเลข 3242 (ถนนเอกชัย) ทางหลวงแผ่นดินหมายเลข 35 สำหรับอุตสาหกรรมเดิมซึ่งเป็นอุตสาหกรรมต่อเนื่องจากการประมง เช่น โรงงานน้ำปลา อุตสาหกรรมส่วนใหญ่จะตั้งอยู่บริเวณแม่น้ำท่าจีนทั้งฝั่งมหาชัยและฝั่งท่าฉลอม สำหรับอุตสาหกรรมบริการจะกระจายอยู่ทั่วไป มีสัดส่วนการใช้ประโยชน์ที่ดินประเภทนี้ประมาณร้อยละ 4.85 ของเนื้อที่ทั้งหมด

สำหรับการใช้ประโยชน์ที่ดินประเภทอื่น ๆ จะกระจายอยู่ทั่วไปในเขตผังเมืองรวมซึ่งมีรายละเอียดในตารางที่ 4.8

ตารางที่ 4.8 การใช้ประโยชน์ที่ดินปัจจุบัน พ.ศ. 2545

ประเภทการใช้ประโยชน์ที่ดิน	พ.ศ. 2545	
	พื้นที่ (ไร่)	ร้อยละ
1. พักอาศัย	10,159.68	10.18
2. พาณิชยกรรม	1,080.21	1.08
3. อุตสาหกรรม	10,091.85	10.12
4. โกดังและคลังสินค้า	511.05	0.51
5. ศาสนสถาน	880.82	0.88
6. สถาบันการศึกษา	570.51	0.57
7. สถาบันราชการ	240.77	0.24
8. สวนสาธารณะ สนามกีฬา	63.44	0.06
9. ถนน ซอย	4,616.07	4.63
10. แม่น้ำ ลำคลอง แหล่งน้ำ	5,506.30	5.52
11. เกษตรกรรม ที่ว่าง	65,979.67	66.13
รวม	99,770.18	100.00

ที่มา : สำนักงานโยธาธิการและผังเมืองจังหวัดสมุทรสาคร, 2548



4.4.3 ทิศทางและแนวโน้มของรูปแบบการพัฒนาพื้นที่

แนวโน้มการขยายตัวของชุมชนในบริเวณศูนย์กลางชุมชนเมืองสมุทรสาคร ยังมีการเปลี่ยนแปลงไม่มากนัก เนื่องจากพื้นที่ว่างเหลือน้อย และราคาที่ดินสูงทำให้มีแนวโน้มการขยายตัวออกสู่พื้นที่ใหม่ในบริเวณที่มีการคมนาคมที่มีประสิทธิภาพ การสาธารณูปโภคและสาธารณูปการทั่วถึงและไม่มีสภาพปัญหาหรือข้อจำกัดต่างๆ ได้แก่ ทางหลวงแผ่นดินหมายเลข 3041 (เศรษฐกิจ) ที่มีการขยายตัวจากชุมชนเมืองขึ้นไปทางตอนเหนือและสองฟากแผ่นดินหมายเลข 3242 (เอกชัย) ที่มีการขยายตัวจากชุมชนเมืองเดิมไปสู่ชุมชนมหาชัยเมืองใหม่ และจากชุมชนเมืองใหม่ขยายตัวไปใกล้ชุมชนย่อยบริเวณวัดโพธิ์แจ้ ซึ่งมีอาณาเขตติดต่อกับเขตบางบอนกรุงเทพมหานคร ซึ่งการขยายตัวของพื้นที่ต่าง ๆ ไม่มีการควบคุมอย่างเคร่งครัดจะทำให้ชุมชนเมืองแต่ละแหล่งขยายตัวต่อเนื่องกันเป็นชุมชนที่มีขนาดใหญ่ อาจทำให้เกิดปัญหาของการใช้ที่ดินไม่คุ้มค่า ประสิทธิภาพการให้บริการสาธารณะต่างๆ ไม่ทั่วถึง ขาดพื้นที่ฉนวนที่ป้องกันการขยายตัวของเมือง ไม่มีพื้นที่โล่ง ไม่มีความเป็นสัดส่วนของเมือง (ภาพที่ 4.2)

4.4.4 ศูนย์กลางชุมชน

ชุมชนแบบหลายศูนย์กลาง มีศูนย์กลางชุมชนเดิมเป็นศูนย์กลางใหญ่ และมีศูนย์กลางหลักอีกแห่งหนึ่งบริเวณจุดตัดระหว่างทางหลวงแผ่นดินหมายเลข 35 กับทางหลวงแผ่นดินหมายเลข 3242 และมีศูนย์กลางย่อยเพิ่มขึ้นอีก 2 แห่ง ซึ่งมีรายละเอียดดังนี้ (ภาพที่ 4.2)

4.4.4.1 ศูนย์กลางหลัก มี 3 บริเวณ ได้แก่

1) บริเวณศูนย์กลางเมืองเดิมที่ฝั่งตะวันออกของแม่น้ำท่าจีน ซึ่งเป็นที่ตั้งของศาลากลางจังหวัด โดยเป็นศูนย์กลางใหญ่ของชุมชน ได้แก่ บริเวณสถานีรถไฟมหาชัยต่อเนื่องไปยังชุมชนริมน้ำ ซึ่งประชากรมีอาชีพประมงมาแต่ดั้งเดิม การขยายตัวของชุมชนบริเวณนี้เป็นการเพิ่มความหนาแน่นในรูปของการพัฒนาพื้นที่ว่างด้านในของแต่ละบริเวณที่มีเส้นทางคมนาคม

2) บริเวณศูนย์กลางชุมชนฝั่งตะวันตกแม่น้ำท่าจีนบริเวณชุมชนท่าฉลอมเป็นชุมชนเดิม มีการปกครองท้องถิ่นแบบสุขาภิบาลเป็นแห่งแรกของประเทศไทย คือ สุขาภิบาลท่าฉลอม สภาพพื้นที่ลักษณะที่ดินคล้ายเกาะ การใช้ประโยชน์ที่ดินมีความหนาแน่น และผสมผสานระหว่างกิจกรรมประเภทพาณิชยกรรมและการประมง มีการใช้ที่ดินเกือบเต็มพื้นที่ การเติบโตของชุมชนเป็นไปในลักษณะการปรับปรุงหรือก่อสร้างในพื้นที่เดิม

3) บริเวณจุดตัดทางหลวงแผ่นดินหมายเลข 35 กับทางหลวงแผ่นดินหมายเลข 3242 ปัจจุบันเป็นที่ตั้งโครงการมหาชัยเมืองใหม่ ซึ่งมีศูนย์การค้า ตลาดสดขนาดใหญ่ บ้านจัดสรร และมีธนาคารพาณิชย์ตั้งอยู่ ซึ่งเปิดพื้นที่ใหม่ โดยกำหนดให้เป็นศูนย์กลางเพื่อรองรับการเติบโตของประชากรทางด้านตะวันตกของฝั่ง

4.4.4.2 ศูนย์กลางย่อย มี 2 บริเวณ

1) บริเวณด้านหน้าของนิคมอุตสาหกรรมจังหวัดสมุทรสาคร ซึ่งเป็นแหล่งรองรับและให้บริการกับแรงงานในนิคมอุตสาหกรรมและโรงงานอุตสาหกรรมในบริเวณนิคมอุตสาหกรรม

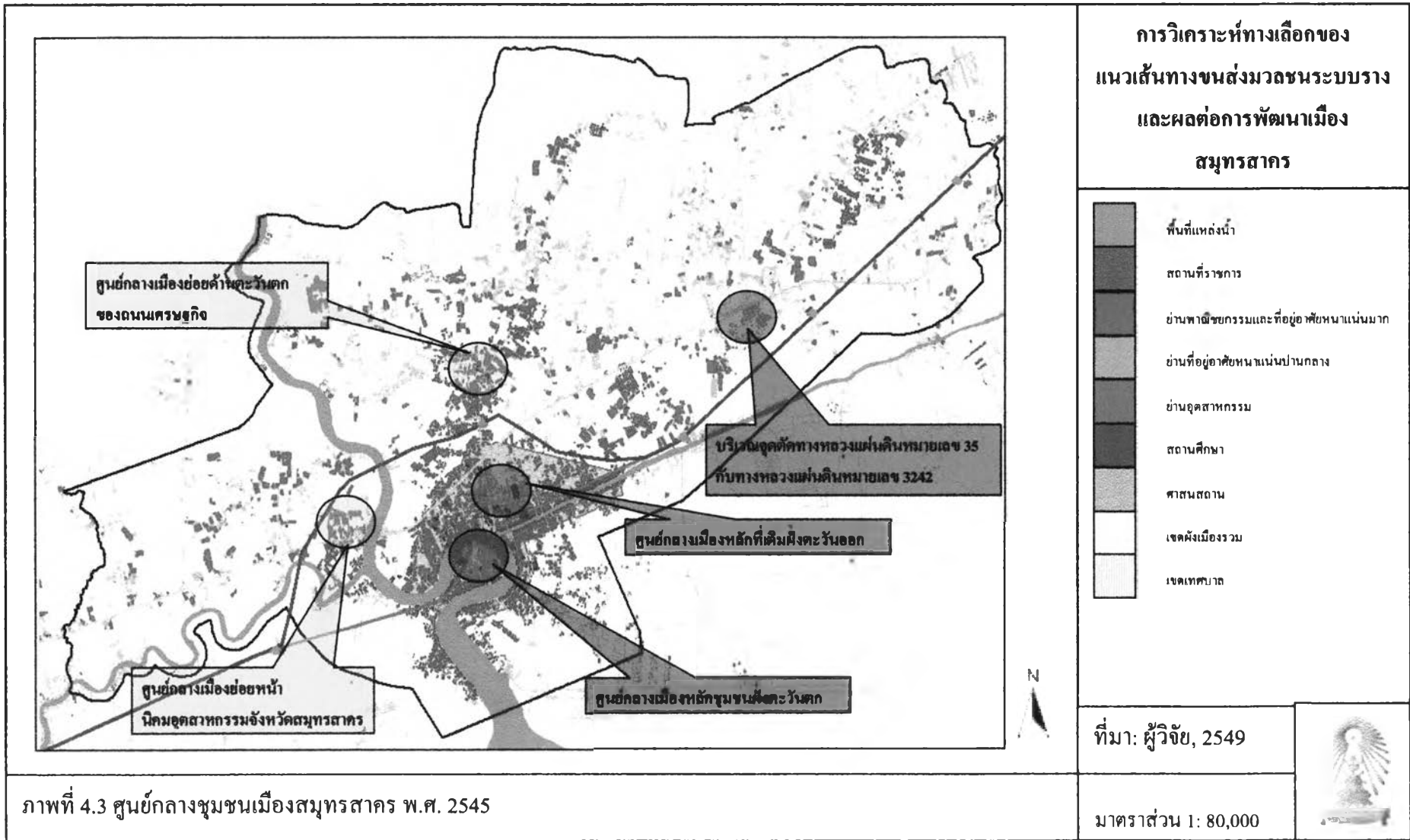
2) บริเวณฟากตะวันตกของหลวงแผ่นดินหมายเลข 3091 (ถนนเศรษฐกิจ) ซึ่งเป็นแหล่งรองรับและให้บริการกับแรงงานในภาคอุตสาหกรรมที่เกิดขึ้นจากพื้นที่อุตสาหกรรมขนาดใหญ่บริเวณถนนเศรษฐกิจนี้

4.4.4.3 พื้นที่อุตสาหกรรม

ในเขตฝั่งมีพื้นที่อุตสาหกรรมและคลังสินค้า 2 บริเวณ คือ บริเวณถนนเศรษฐกิจ เนื่องจากสภาพการใช้ที่ดินปัจจุบันในบริเวณนี้มีโรงงานอุตสาหกรรมเกิดขึ้นกระจุกกระจายเป็นจำนวนมาก การรวมกลุ่มในบริเวณนี้มีความเหมาะสม กล่าวคือพื้นที่ส่วนใหญ่ใช้ประโยชน์ที่ดินเพื่ออุตสาหกรรม และไม่ได้อยู่ในทิศทางลมที่จะพัดเข้าสู่ศูนย์กลางเมือง และอีกแห่งหนึ่งบริเวณนิคมอุตสาหกรรมจังหวัดสมุทรสาคร พื้นที่อุตสาหกรรมแต่ละแห่งมีศูนย์กลางบริการชุมชน และย่านพักอาศัยไว้รองรับแรงงานที่จะเกิดขึ้นในอนาคตอย่างเพียงพอ

4.4.5 การเปลี่ยนแปลงการใช้ประโยชน์ที่ดิน

เมื่อพิจารณาการเปลี่ยนแปลงการใช้ประโยชน์ที่ดิน เพื่อดูแนวโน้มการขยายตัวของการใช้ประโยชน์ที่ดินประเภทต่าง ๆ พบว่า พื้นที่การใช้ประโยชน์ที่ดินมีการเปลี่ยนแปลงเพิ่มมากขึ้นที่สุด ได้แก่ พื้นที่อุตสาหกรรม เพิ่มขึ้น 5,272.29 ไร่ รองลงมา ได้แก่ พื้นที่ถนน และชอยะเพิ่มขึ้น 3,366.99 ไร่ พื้นที่พักอาศัย เพิ่มขึ้น 1,851.27 ไร่ พื้นที่พาณิชยกรรม เพิ่มขึ้น 261.20 ไร่ พื้นที่โกดังและคลังสินค้า เพิ่มขึ้น 150.60 ไร่ และพื้นที่สถาบันราชการ เพิ่มขึ้น 9.92 ไร่ ตามลำดับ



ภาพที่ 4.3 ศูนย์กลางชุมชนเมืองสมุทรสาคร พ.ศ. 2545

ตารางที่ 4.9 การเปรียบเทียบการใช้ประโยชน์ที่ดิน พ.ศ. 2534 กับ พ.ศ. 2545

ประเภทการใช้ ประโยชน์ที่ดิน	พ.ศ.2535		พ.ศ.2545		การเปลี่ยนแปลง (ไร่)
	ไร่	ร้อยละ	ไร่	ร้อยละ	
พักอาศัย	8,308.41	8.33	10,159.68	10.18	1,851.27
พาณิชย์กรรม	819.01	0.82	1,080.21	1.08	261.20
อุตสาหกรรม	4,819.56	4.83	10,091.85	10.12	5,272.29
โกดัง คลังสินค้า	360.45	0.36	511.05	0.51	150.60
ศาสนสถาน	880.82	0.88	880.82	0.88	0.00
สถาบันการศึกษา	570.51	0.57	570.51	0.57	0.00
สถาบันราชการ	230.85	0.23	240.77	0.24	9.92
สวนสาธารณะสนามกีฬา	91.95	0.09	63.26	0.06	-28.69
โบราณสถาน	0.00	0.00	28.69	0.03	28.69
เลี้ยงสัตว์	162.83	0.16	41.30	0.04	-121.53
ถนน ซอย	1,249.08	1.25	4,616.07	4.63	3,366.99
แม่น้ำ ลำคลอง แหล่งน้ำ	5,506.30	5.52	5,506.30	5.52	0.00
เกษตรกรรม ป่า ที่ว่างเปล่า	76,770.41	76.95	66,872.65	67.03	-9,897.76
รวม	99,770.18	100.00	99,770.18	100.00	0.00

ที่มา : สำนักงานโยธาธิการและผังเมืองจังหวัดสมุทรสาคร, 2548

4.5 ระบบคมนาคมขนส่ง

4.5.1 สภาพปัจจุบันของการคมนาคมและขนส่งภายนอกชุมชน

4.5.1.1 ทางรถยนต์ สามารถติดต่อกับกรุงเทพมหานครและจังหวัดใกล้เคียง โดยทางหลวงสายสำคัญดังนี้

1) ทางหลวงแผ่นดินหมายเลข 35 (ถนนพระราม 2 หรือ ถนนธนบุรี-ปากท่อ) เป็นถนนสายประธานระดับจังหวัดและระดับภาค เชื่อมโยงจากกรุงเทพฯตัดผ่านจังหวัดสมุทรสาครไปสู่จังหวัดต่าง ๆ ทางภาคใต้ ตั้งต้นจากถนนสุขสวัสดิ์ เขตบางขุนเทียน กรุงเทพมหานคร แยกเข้าจังหวัดสมุทรสาครกิโลเมตรที่ 28 มีปริมาณการจราจร 5,000 คัน/วัน มีผิวจราจรเป็นถนนลาดยาง 4-10 ช่องทาง มีขนาดกว้าง 80 เมตร

2) ทางหลวงแผ่นดินหมายเลข 3242 (ถนนเอกชัย) เป็นถนนสายหลักระดับจังหวัด ตั้งต้นจากถนนเทอดไทย เขตบางขุนเทียน กรุงเทพมหานคร ตัดผ่านทางหลวงแผ่นดินหมายเลข 35 (ถนนพระราม 2) สู่ปลายทางที่ตัวจังหวัดสมุทรสาคร เป็นระยะทางประมาณ 29 กิโลเมตร มีปริมาณการจราจร 3,000 คัน/วัน มีผิวจราจรเป็นถนนลาดยาง 8 ช่องทาง

3) ทางหลวงแผ่นดินหลายเลข 3423 (สมุทรสาคร-โคกขาม) จากจังหวัดสมุทรสาครต่อเขตทางหลวงชนบท ระยะทางประมาณ 9 กิโลเมตรจากเขตทางหลวงชนบท ตำบลโคกขาม อำเภอเมือง จังหวัดสมุทรสาครถึงเขตบางขุนเทียน กรุงเทพมหานคร ระยะทางประมาณ 15 กิโลเมตร

4.5.1.2 ทางรถไฟ มี 2 สาย ดังนี้

1) สายสมุทรสาครถึงสถานีวงเวียนใหญ่ กรุงเทพมหานคร (มหาชัย-วงเวียนใหญ่) ระยะทางประมาณ 34 กิโลเมตร เป็นขบวนรถดีเซลราง วันละ 17 เที่ยว

2) สายสถานีบ้านแหลม จังหวัดสมุทรสาคร ถึงสถานีแม่กลอง จังหวัดสมุทรสงคราม (บ้านแหลม-แม่กลอง) ระยะทางประมาณ 36 กิโลเมตร เป็นขบวนรถดีเซลราง วันละ 4 เที่ยว

4.5.2 การคมนาคมและขนส่งภายในชุมชน

ภายในเขตผังเมืองรวมเมืองสมุทรสาคร มีศูนย์กลางอยู่ที่ศาลากลางจังหวัดสมุทรสาคร ซึ่งอยู่บนฝั่งตะวันออกของแม่น้ำท่าจีน ทำให้แบ่งพื้นที่ของเมืองเป็น 2 ฝั่ง คือ ฝั่งตะวันออก (พื้นที่ส่วนใหญ่ของผังเมืองรวม) และฝั่งตะวันตก มีถนนสายหลักของชุมชน ได้แก่

1) ถนนเศรษฐกิจ 1 เป็นถนนผ่านกลางชุมชนในแนวเหนือ-ใต้ จากศาลากลางจังหวัด ขึ้นไปทางทิศเหนือและเชื่อมต่อกับทางหลวงของแผ่นดินหมายเลข 3091 (เศรษฐกิจ) เพื่อไปยังอำเภอกระทุ่มแบน จังหวัดสมุทรสาคร

2) ทางหลวงแผ่นดินหมายเลข 35 (ธนบุรี-ปากท่อ) เป็นถนนในแนวตะวันออก-ตะวันตกจากเขตบางขุนเทียน กรุงเทพมหานคร ด้านทิศตะวันออก เข้าสู่เขตอำเภอเมือง จังหวัดสมุทรสาครมุ่งไปทางทิศตะวันตกตัดกับทางหลวงแผ่นดินหลายเลข 3091 (เศรษฐกิจ) ที่ห่างจากศูนย์กลางเมืองประมาณ 1 กิโลเมตร และผ่านไปยังจังหวัดสมุทรสงคราม

3) ทางหลวงแผ่นดินหมายเลข 3242 (เอกชัย) เป็นถนนในแนวตะวันออก-เฉียงเหนือ-ตะวันตกเฉียงใต้ จากศูนย์กลางเมืองสมุทรสาคร ไปทางทิศตะวันออกเฉียงเหนือไปยังเขตบางบอน กรุงเทพมหานคร

4) ทางหลวงแผ่นดินหมายเลข 3423 (สมุทรสาคร-โคกขาม) เป็นถนนในแนวเหนือ-ใต้ และตะวันออก-ตะวันตก จากจุดบรรจบทางหลวงแผ่นดินหมายเลข 3242 (เอกชัย) ฟากใต้ แยกไปทางทิศใต้และทิศตะวันออก เชื่อมต่อกับทางหลวงชนบท สค. 4008 ที่ กม. 7.000 ไปยังเขตบางขุนเทียน กรุงเทพมหานคร

และมีถนนสายรองที่แยกตัวจากถนนสายหลัก ได้แก่

5) ทางหลวงชนบท สค. 4016 แยกจากหลวงแผ่นดินหมายเลข 3091 (เศรษฐกิจ) ไปทางทิศตะวันออก

6) ถนนเลียบบคลองสี่วาพาสวัสดิ์ แยกจากทางหลวงแผ่นดินหมายเลข 3091 (เศรษฐกิจ) ไปทางทิศตะวันออก

7) ทางหลวงชนบท สค. 4019 (ถนนวัดบางปลา) แยกจากทางหลวงแผ่นดิน หมายเลข 3091 (เศรษฐกิจ) ไปทางทิศตะวันตก

8) ทางหลวงชนบท สค. 2013 (ถนนวัดศรีเมือง) แยกจากทางหลวงแผ่นดิน หมายเลข 35 กม. ที่ 31.500-บ้านเกาะ

9) ถนนคันกั้นน้ำเค็ม สมุทรสาคร-สมุทรสงคราม แยกจากทางหลวงแผ่นดิน หมายเลข 35 ไปทางเหนือสู่อำเภอบ้านแพ้ว

10) ถนนสุทธิวาตวิถี แยกจากทางหลวงแผ่นดินหมายเลข 35 เข้าสู่ตำบลท่าฉลอมและตำบลบางหญ้าแพรกฝั่งตะวันตก

11) ถนนเดิมบาง แยกจากชุมชนเมืองไปทางทิศตะวันออกเฉียงเหนือ ขนานแนวคลองมหาชัย ฝั่งเหนือ

12) ทางหลวงชนบท สค. 4004 (ถนนเกษญาติ) แยกจากทางหลวงแผ่นดิน หมายเลข 3423 (สมุทรสาคร-โคกขาม) ไปทางทิศตะวันออกเฉียงเหนือ บรรจบกับทางหลวงแผ่นดิน หมายเลข 35 ที่ กม. 16.000

13) ถนนธรรมคุณากร ต่อกับถนนวัดโกรกกราก แยกจากทางหลวงแผ่นดิน หมายเลข 3423 (สมุทรสาคร-โคกขาม) และบรรจบกับทางหลวงแผ่นดินหมายเลข 3423 เช่นเดียวกัน

4.6 ศักยภาพปัญหาและข้อจำกัดต่อการพัฒนาเมือง

4.6.1 โครงการพัฒนาที่มีผลกระทบต่อการพัฒนาเมือง

โครงการพัฒนาในชุมชนเมืองสมุทรสาคร ปัจจุบันที่สำคัญและคาดว่าจะมีผลกระทบต่อเนื่องทั้งเป็น โครงการที่กำลังดำเนินการและโครงการที่จะดำเนินการในอนาคต มีดังนี้

4.6.1.1 นิคมอุตสาหกรรมสมุทรสาคร

การนิคมอุตสาหกรรมแห่งประเทศไทยร่วมดำเนินงานกับบริษัทมหาชัยพัฒนาที่ดินจำกัด ได้พัฒนาพื้นที่บริเวณกิโลเมตรที่ 33 ถนนสายธนบุรี – ปากท่อ อำเภอเมือง จังหวัดสมุทรสาคร เป็นเนื้อที่ประมาณ 1,456 ไร่ แบ่งเป็นเขตพาณิชย์กรรมและที่พักอาศัย 28 ไร่ พื้นที่สาธารณูปโภค/บริการ และอื่น ๆ 382 ไร่ มีผู้ประกอบการที่ได้รับอนุญาตให้ใช้ที่ดิน 117 ราย เงินลงทุนประมาณ 12,388.561 ล้านบาท การจ้างงาน 11,372 คน อุตสาหกรรมหลักได้แก่ อาหาร และบรรจุภัณฑ์

4.6.1.2 โครงการรถไฟสายแม่กลอง และส่วนต่อเนื่อง (โครงการรถไฟทางคู่)

ปัจจุบันการเดินทางจากกรุงเทพมหานคร ลงสู่ภาคใต้โดยรถไฟจะต้องเดินทางเป็นระยะทางไกลผ่านจังหวัดนครปฐมและราชบุรี ก่อนจะไปถึงสถานีปากท่อเพื่อมุ่งสู่ภาคใต้ต่อไปได้ การปรับปรุงทางรถไฟสายแม่กลอง ซึ่งเป็นทางเก่าแก่และมีลักษณะเป็นรถไฟทางเดี่ยว โดยการเชื่อมต่อจากสถานีหัวลำโพงสู่สถานีวงเวียนใหญ่ผ่านจังหวัดสมุทรสาครตรงไปยังอำเภอแม่กลอง จังหวัดสมุทรสงครามไปถึงอำเภอปากท่อ จังหวัดราชบุรีเป็นระยะทาง 90 กิโลเมตร ซึ่งจะทำให้การเดินทางสู่ภาคใต้โดยทางรถไฟจะมีระยะทางสั้นลงประมาณ 45 กิโลเมตร ซึ่งทางรถไฟสายนี้เป็นการยกระดับโครงสร้างพื้นฐาน ตลอดจนการเดินทางจะส่งผลต่อปริมาณผู้โดยสาร ในแนวทางที่เพิ่มขึ้น และเพื่อให้สอดคล้องกับนโยบายการพัฒนาเมืองที่เชื่อมโยงโครงข่ายการคมนาคมขนส่ง ในขณะเดียวกันเส้นทางรถไฟสายใต้ใหม่นี้ จะตอบสนองความต้องการในการเดินทางของประชากร ในเขตกรุงเทพมหานครและปริมณฑล ซึ่งจะช่วยส่งเสริมให้มีการพัฒนาพื้นที่รอบนอกกรุงเทพมหานคร เป็นการกระจายความเจริญตามนโยบายของรัฐบาล โดยพัฒนาจากแนวเส้นทางรถไฟเดิม และก่อสร้างเป็นทางรถไฟยกระดับเล็งเมือง เพื่อลดปัญหาในการเวนคืนที่ดิน และการที่มีเส้นทางรถไฟก็คขวางเส้นทางการจราจร

ในส่วนของการพัฒนาศูนย์กลางคมนาคมตากสินนั้น จะเป็นจุดที่มีการเชื่อมต่อระบบขนส่งมวลชนต่าง ๆ ได้แก่ เส้นทางรถไฟสายแม่กลอง ระบบรถไฟฟ้าขนส่งมวลชนสายสีเขียว (BTS) องค์การขนส่งมวลชนกรุงเทพฯ (ขสมก.) และบริษัทขนส่ง จำกัด (บขส.) เพื่อให้เกิดความสะดวกสบายและคล่องตัวสำหรับผู้โดยสารที่จะสามารถเปลี่ยนถ่ายระบบในการเดินทางมากขึ้น

4.6.1.3 โครงการก่อสร้างถนนเส้นทางลัดสู่ภาคใต้ (สมุทรสาคร - แหลมผักเบี้ย

ชะอำ)

จากสภาพภูมิศาสตร์ของชายฝั่งทะเลด้านตะวันตก จากจังหวัดสมุทรสาคร ถึงจังหวัด เพชรบุรี รวมทั้งมีการก่อตัวของสันทรายตามธรรมชาติ ที่บริเวณบ้านแหลมผักเบี้ยทอดยาวไป ทางด้านตะวันออกเฉียงเหนือ โดยการใช้ประโยชน์จากการก่อตัวของธรรมชาติ ที่จะทำเป็นเส้นทาง ลัด จากหาดเจ้าสำราญและชะอำ เชื่อมกับจังหวัดสมุทรสาครรอบทางหลวงแผ่นดินหมายเลข 35 (ถนนพระราม 2) เพื่อเป็นเส้นทางลัดและพัฒนาโครงข่ายคมนาคมขนส่งจากกรุงเทพมหานคร สู่ ภาคใต้เป็นการขยาย โครงสร้างพื้นฐาน อันเป็นปัจจัยในการส่งเสริมความเจริญเติบโตทางเศรษฐกิจ โดยเฉพาะด้านการท่องเที่ยวอีกทางหนึ่งด้วย นอกจากนี้ยังเป็นการลดความคับคั่งของถนนหลักที่มุ่งสู่ ภาคใต้คือถนนเพชรเกษมและถนนพระราม 2 ซึ่งปัจจุบันการจราจรในทางหลวงดังกล่าว มี ปริมาณเพิ่มมากขึ้นและในช่วงบางใหญ่-ชะอำ มีความคับคั่งเนื่องจากการจราจรผ่านเมือง รวมทั้งการจราจรท้องถิ่น

ลักษณะโครงการเป็นลักษณะถนน Motor Way และทางรถไฟมีแนวรั้วกันซึ่งรถยนต์ สามารถใช้ความเร็วสูงได้ประมาณ 100 กม./ชม. โครงการแบ่งออกเป็น 2 ส่วน คือ ถนนส่วนที่อยู่ บนบกเริ่มจากบ้านปากท่อไปยังถนนพระราม 2 ความยาวประมาณ 37 กม. และถนนส่วนที่อยู่ใน ทะเลไปขึ้นฝั่งที่ชะอำ

4.6.1.4 แผนหลักการป้องกันน้ำท่วม

พ.ศ. 2547 กรมโยธาธิการและผังเมืองได้งบประมาณ 39.5 ล้านบาท ในการจัดจ้างที่ปรึกษา ทำการศึกษาการจัดทำแผนหลักการป้องกันน้ำท่วมและออกแบบรายละเอียดก่อสร้าง ในพื้นที่ ชุมชนจังหวัดสมุทรสาคร เพื่อการแก้ไขและบรรเทาปัญหาอุทกภัยในเขตพื้นที่ชุมชนระดับเทศบาล ในจังหวัดสมุทรสาคร โดยการเริ่มจากการศึกษาจัดทำแผนหลักการแก้ไขปัญหาอุทกภัยในเขตพื้นที่ ชุมชนระดับเทศบาล 7 และศึกษาความเหมาะสม ในการแก้ไขปัญหาอุทกภัยในเขตอุทกภัยในเขต พื้นที่ชุมชนที่เป็นแหล่งที่พักอาศัยหนาแน่น แหล่งพาณิชยกรรม แหล่งอุตสาหกรรม และศูนย์กลาง การบริหารรวม 3 แห่ง ประกอบด้วย พื้นที่ในเขตผังเมืองรวมเมืองสมุทรสาคร และชุมชนต่อเนื่อง พื้นที่เทศบาลเมืองอ้อมน้อยและชุมชนต่อเนื่อง และพื้นที่เทศบาล เมืองกระทุ่มแบนและชุมชน ต่อเนื่อง โดยผลการศึกษาจะเสนอแนวทางการแก้ไขปัญหาอุทกภัยของพื้นที่ เร่งด่วนของพื้นที่ ชุมชนทั้ง 3 แห่ง และออกแบบรายละเอียดก่อสร้างโครงการป้องกันน้ำท่วม

4.6.2 ปัญหาภายในเขตผังเมืองรวม

4.6.2.1 ปัญหาสภาพแวดล้อมทางกายภาพ

1) เขตวิกฤตน้ำบาดาลและแผ่นดินทรุด จากการสำรวจของกรมทรัพยากรธรณีพบว่าจังหวัดสมุทรสาครเป็นพื้นที่วิกฤตการณ์น้ำบาดาลและน้ำใต้ดินมาใช้แทน กรมทรัพยากรธรณีจึงได้ประกาศให้จังหวัดสมุทรสาครเป็นพื้นที่วิกฤตการณ์น้ำบาดาลและแผ่นดินทรุด โดยในเขตผังเมืองรวมเฉพาะในเขตเทศบาลเป็นเขตวิกฤตการณ์น้ำบาดาลอันดับ 2 คือ แผ่นดินทรุด 1-3 เซนติเมตรต่อปี และระดับน้ำบาดาลลดลง 2-3 เมตรต่อปี ส่วนพื้นที่ที่เหลือเป็นเขตวิกฤตการณ์น้ำบาดาลอันดับ 1 คือ แผ่นดินทรุดมากกว่า 3 เซนติเมตรต่อปี และระดับน้ำบาดาลลดลงมากกว่า 3 เมตรต่อปี ซึ่งผลของแผ่นดินทรุดนี้ทำให้สิ่งก่อสร้างต่าง ๆ มีการทรุดตัวและจะเกิดความเสียหายตามมาทั้งอาคาร ถนนหรือสะพาน

2) ความแออัดในเขตเทศบาลนคร เนื่องจากในเขตเทศบาลนครสมุทรสาครเป็นแหล่งศูนย์กลางหลักของจังหวัดในทุกด้าน โดยเฉพาะแหล่งงาน เนื่องจากมีสะพานปลาและโรงงานแปรรูปสินค้าประมงกระจุกตัวอยู่อย่างมาก ประชากรที่มีอยู่เป็นทั้งประชากรหลักและประชากรแฝงที่เข้ามาทำงานในจังหวัดสมุทรสาครทำให้มีความต้องการด้านที่อยู่อาศัย และบริการสาธารณูปโภคและสาธารณูปการเป็นอย่างมาก ทำให้มีการสร้างอาคารเพื่อรองรับแรงงานหรือเพื่อประกอบการอุตสาหกรรม ขึ้นเป็นอย่างมากโดยไม่มีการควบคุม นับตั้งแต่อดีตจนถึงปัจจุบัน ถึงแม้จะมีผังเมืองรวมเมืองสมุทรสาครประกาศใช้บังคับก็สามารถควบคุมได้เพียงอาคารที่จะเกิดขึ้นใหม่เท่านั้น

3) ปัญหาน้ำท่วม เนื่องจากจังหวัดสมุทรสาครเป็นจังหวัดที่อยู่ติดชายฝั่งทะเลและรับอิทธิพลจากการขึ้น-ลงของระดับน้ำทะเลโดยตรง โดยเฉพาะในเขตผังเมืองรวมนอกจากนี้ยังเป็นพื้นที่แผ่นดินทรุด ซึ่งมีผลอย่างมากต่อการเกิดน้ำท่วมที่ทวีความรุนแรงมากขึ้นทุกปีรวมทั้งความแออัดของชุมชนเมืองทำให้ไม่มีพื้นที่รองรับน้ำและขาดต่อการระบายน้ำ เมื่อเกิดเหตุการณ์น้ำท่วม ซึ่งส่วนใหญ่จะเกิดจากปรากฏการณ์ทางธรรมชาติ คือ น้ำขึ้น-น้ำลง ในช่วงเดือนตุลาคม-พฤศจิกายนของทุกปี แม้จะเป็นช่วงระยะเวลาสั้น ๆ แต่ก็ทำความเสียหายให้กับเศรษฐกิจของเมืองเป็นอย่างมาก เพราะพื้นที่ที่ได้รับผลกระทบทั้งหมดอยู่ในเขตศูนย์กลางเมือง ปัจจุบันกรมโยธาธิการและผังเมือง ได้รับงบประมาณในการจัดจ้างบริษัทที่ปรึกษาในการศึกษาถึงแนวทางและมาตรการป้องกันน้ำท่วมของจังหวัดสมุทรสาครและอยู่ระหว่างการดำเนินงาน

4.6.2.2 ปัญหาด้านการคมนาคมและขนส่ง

1) สภาพถนนชำรุดและคับแคบ ในเขตผังเมืองรวมเมืองสมุทรสาคร มีการประกอบกิจการในงานอุตสาหกรรมอยู่เป็นอย่างมาก ทำให้มีรถบรรทุกขนาดใหญ่สัญจรอยู่อย่างมากมายทั้งในเขตเมืองและพื้นที่โดยรอบ ทำให้ถนนเกิดการชำรุดได้ง่าย อีกทั้งอยู่ในเขตแผ่นดินทรุดก็เป็นปัจจัยหน้าที่ทำให้ถนนในเขตผังเมืองรวมเกิดการชำรุดได้ง่ายขึ้น อีกทั้งการสร้างถนนเดิมในเขตเมืองมีเขตทางที่คับแคบ และมีการก่อสร้างอาคารชิดเขตทางทำให้เกิดปัญหาในการขยายเขตทาง เนื่องจากต้องเสียค่าใช้จ่ายในการเวนคืนมาก

2) ขาดการพัฒนากระบวนถนนให้เป็นไปตามผังเมืองรวม เนื่องจากถนนในเขตผังเมืองรวมส่วนใหญ่ชำรุดเป็นประจำ ขอบประมาณส่วนใหญ่จึงทุ่มไปกับการปรับปรุงและขยายถนนเดิม ซึ่งจะใช้งบประมาณน้อยกว่าการสร้างถนนใหม่ หลังจากการประกาศใช้บังคับผังเมืองรวมเมืองสมุทรสาคร ไม่มีการก่อสร้างถนนใหม่ตามแนวถนนโครงการ แต่มีการขยายถนนตามแนวถนนปรับปรุง ได้แก่ ถนนท่าปรัง (ง14) โดยใช้งบประมาณของกรมการผังเมือง(เดิม) ถนนสาย ง 13 (ช่วงถนนนราชอุทิศ) โดยใช้งบประมาณของเทศบาล ถนนสาย ง14 ช่วงต่อจากถนนท่าปรังถึงถนนสาย ง15 และถนนสาย ง15 โดยงบประมาณขององค์การบริหารส่วนตำบล

4.6.2.3 ปัญหาด้านระบบสาธารณสุขปโภค และสาธารณสุขปการ

1) นำประปาไม่เพียงพอกับความต้องการ แม้จะมีการให้บริการน้ำประปาทั่วถึงแล้ว แต่ปริมาณน้ำประปาที่ให้บริการยังไม่เพียงพอกับความต้องการ โดยเฉพาะในพื้นที่อุตสาหกรรม ทำให้ปัจจุบันต้องขุดน้ำบาดาลใต้ดินมาใช้ ซึ่งส่งผลให้เกิดปัญหาวิกฤตน้ำบาดาลและแผ่นดินทรุดตามมา

2) ขาดแคลนสถานที่พักผ่อนหย่อนใจ ปัจจุบันในเขตผังเมืองรวมเมืองสมุทรสาครมีสวนสาธารณะเพียง 2 แห่ง พื้นที่รวมประมาณ 15 ไร่ รองรับประชากร 263,867 คน หรือในอัตราส่วน พื้นที่สวนสาธารณะ 1 ไร่ ต่อประชากร 17,591 คน และการจัดหาพื้นที่มาสร้างเป็นสถานที่พักผ่อนหย่อนใจจะประสบปัญหาเป็นอย่างมากเพราะที่ดินมีราคาแพง

3) ปัญหาการกำจัดขยะมูลฝอย ปัจจุบันจังหวัดสมุทรสาครยังไม่มีสถานที่กำจัดขยะมูลฝอยรวมของจังหวัด ส่วนใหญ่หน่วยงานท้องถิ่นจำเป็นต้องเป็นผู้ดำเนินการจัดเก็บเอง ทำให้มีพื้นที่ทิ้งขยะกระจายอยู่ทั่วไป และส่วนใหญ่ใช้วิธีเทกองทำให้ไม่ถูกสุขลักษณะ อีกทั้งจังหวัด

สมุทรสาครมีโรงงานอุตสาหกรรมอยู่มาก ขยะมูลฝอยบางประเภทที่เกิดจากโรงงานอุตสาหกรรม หากกำจัดโดยไม่ถูกวิธีก็อาจเกิดผลกระทบต่อสิ่งแวดล้อมและชุมชนได้

ปัจจุบันทางองค์การบริหารส่วนจังหวัด ได้จัดจ้างบริษัทที่ปรึกษาศึกษาโครงการศึกษาความเหมาะสมศูนย์กำจัดมูลฝอยรวม ซึ่งผลการศึกษาได้เสนอให้มีแนวทางการจัดการมูลฝอยครบวงจร โดยพิจารณาพื้นที่ 375 ไร่ ตำบลนาโคก อยู่ห่างจากตัวเมืองประมาณ 25 กิโลเมตรโดยเสนอให้จัดตั้งศูนย์กำจัดมูลฝอยส่วนกลางที่สามารถใช้ร่วมกันได้ระหว่างชุมชนหลายแห่งที่อยู่ใกล้เคียงกัน โดยใช้วิธีแบบผสมผสาน (Integrated Municipal Solid Waste Management) มาประยุกต์ใช้ ซึ่งประกอบด้วยระบบคัดแยกมูลฝอย ระบบหมักปุ๋ยและระบบฝังกลบอย่างถูกหลักสุขาภิบาล โดยที่กำหนดให้ชุมชนที่อยู่ห่างจากศูนย์กำจัดมากกว่า 20 กิโลเมตร มีสถานีขนถ่ายเป็นที่พักและรวบรวมขยะมูลฝอย

4) ปัญหาด้านสังคมและแรงงานต่างด้าว เนื่องจากพื้นที่ในเขตฝั่งเมืองรวมเมืองสมุทรสาครเป็นแหล่งงานที่สำคัญของจังหวัด โดยเฉพาะกิจการที่เกี่ยวข้องกับการประมงซึ่งต้องใช้แรงงานเป็นจำนวนมาก ทำให้มีการจ้างแรงงานต่างด้าว ซึ่งค่าแรงถูกและไม่เลือกงานเข้ามาทำงานเป็นจำนวนมาก และก่อให้เกิดปัญหาต่าง ๆ เช่น ปัญหาอาชญากรรม ปัญหายาเสพติด ปัญหาการระบาดของโรค และปัญหาชุมชนแออัดตามมา

4.6.3 ศักยภาพต่อการพัฒนาเมือง

4.6.3.1 ความได้เปรียบด้านที่ตั้งของจังหวัดสมุทรสาคร

เมืองสมุทรสาครเป็นเมืองปริมณฑลที่อยู่ด้านตะวันตกของกรุงเทพมหานคร จึงเป็นพื้นที่รองรับการขยายตัวของความเจริญจากกรุงเทพมหานครเป็นอย่างมาก เป็นพื้นที่รองรับการอยู่อาศัยอุตสาหกรรม เป็นประตูสู่ภาคตะวันตกและภาคใต้ เพราะมีเส้นทางสายสำคัญ คือ ทางหลวงแผ่นดินหมายเลข 35 (ธนบุรี-ปากท่อ) จากดาวคะนอง กรุงเทพมหานคร ผ่านอำเภอเมือง จังหวัดสมุทรสาคร ไปบรรจบทางหลวงแผ่นดินหมายเลข 4 (เพชรเกษม) ที่อำเภอปากท่อ จังหวัด ราชบุรี

4.6.3.2 นิคมอุตสาหกรรม

นิคมอุตสาหกรรมสมุทรสาครตั้งอยู่ริมทางหลวงแผ่นดินหมายเลข 35 (ธนบุรี - ปากท่อ)

กิโลเมตรที่ 33 มีเนื้อที่ประมาณ 1,456 ไร่ อุตสาหกรรมหลัก ได้แก่ อาหารและบรรจุภัณฑ์ ทำให้เมืองสมุทรสาครมีเศรษฐกิจที่ขยายตัวและประชาชนมีงานทำมากขึ้น

4.6.3.3 เส้นทางรถไฟสายวงเวียนใหญ่-มหาชัย และสายบ้านแหลม-แม่กลอง

เส้นทางรถไฟจากวงเวียนใหญ่มาฝั่งตำบลมหาชัย อำเภอเมือง จังหวัดสมุทรสาครและเมื่อนำเรือข้ามฝากไปฝั่งตำบลท่าฉลอม จะเป็นรถไฟสายบ้านแหลมไปยังตำบลแม่กลอง อำเภอเมือง จังหวัดสมุทรสงคราม ปัจจุบันมีสภาพค่อนข้างทรุดโทรมและใช้เวลาในการเดินทางมาก ทำให้มีประชาชนใช้น้อยลง ซึ่งเส้นทางนี้ควรได้รับการปรับปรุง เพื่อให้สมุทรสาครเป็นศูนย์กลางการคมนาคมด้านตะวันตกของกรุงเทพมหานคร

4.6.3.4 ท่าเทียบเรือประมงและตลาดขายสินค้าประมง

จังหวัดสมุทรสาครมีพื้นที่ติดชายฝั่งทะเล เรือประมงส่วนใหญ่จะมาเทียบท่าเพื่อขายสินค้าที่ตลาดเทศบาลมหาชัย ทำให้เป็นศูนย์กลางหลักในการซื้อ-ขาย สินค้าประมง ตั้งแต่อดีตจนถึงปัจจุบัน ซึ่งความแออัดในเมืองทำให้ภาคเอกชน จัดสร้างพื้นที่เพื่อการค้าสินค้าประมงแห่งใหม่ขึ้น โดยตั้งเป้าหมายให้เป็นตลาดการค้าสินค้าประมงที่ใหญ่ที่สุดในประเทศ