

บทที่ 5

การพัฒนาอุตสาหกรรม

การศึกษาการพัฒนาอุตสาหกรรมประกอบด้วย การศึกษาวิวัฒนาการอุตสาหกรรม การกระจายตัว ประเภท ขนาดและย่านอุตสาหกรรมของจังหวัดระยองและชุมชนเมืองระยอง ความสัมพันธ์ระหว่างปัจจัยด้านวัตถุดิบกับที่ตั้งโรงงานอุตสาหกรรม ความแตกต่างของการลงทุน เพื่อพัฒนาอุตสาหกรรมของแต่ละพื้นที่และแนวโน้มการพัฒนาอุตสาหกรรมของเมืองระยอง

5.1 อุตสาหกรรมของจังหวัดระยอง

5.1.1 วิวัฒนาการอุตสาหกรรมของจังหวัดระยอง

จากลักษณะทางกายภาพของจังหวัดระยองซึ่งมีพื้นที่ติดแนวชายฝั่งทะเลและที่ราบขนาดใหญ่ มีแหล่งน้ำที่อุดมสมบูรณ์ ประชากรส่วนใหญ่ประกอบอาชีพประมงชายฝั่งและเกษตรกรรม การแปรรูปสินค้าดังกล่าวใช้แรงงานในครอบครัวและใช้เทคโนโลยีขั้นต่ำ เนื่องจากข้อจำกัดด้านโครงข่ายคมนาคมและความเป็นชุมชนขนาดเล็ก ความต้องการบริโภคสินค้าจึงมีน้อย เมื่อมีการตัดเส้นทางคมนาคมทางหลวงแผ่นดินหมายเลข 3 (สุขุมวิท) เชื่อมโยงระหว่างกรุงเทพมหานครกับภาคตะวันออก การเดินทางเข้าถึงจังหวัดระยองมีความสะดวกมากขึ้น พื้นที่ชายฝั่งทะเลของจังหวัดกลายเป็นแหล่งท่องเที่ยวที่สำคัญ ชื่อเสียงของผลิตภัณฑ์อาหารทะเล เช่น กะปิ น้ำปลา ฯลฯ เริ่มเป็นที่รู้จัก ทำให้ตลาดผู้บริโภคกว้างขึ้น มีการพัฒนาเทคโนโลยีการจับสัตว์น้ำให้สามารถออกไปได้ไกลขึ้นและอยู่ในทะเลได้เป็นระยะเวลาอันยาวนานขึ้น ส่งผลให้พื้นที่ชายฝั่งทะเลเป็นที่ตั้งของท่าเรือ โรงน้ำปลา อุตสาหกรรม โรงงานน้ำแข็ง กิจกรรมพาณิชย์กรรมเกี่ยวกับการซ่อมแซมเรือ ฯลฯ ในขณะเดียวกันเกษตรกรรมซึ่งอยู่นอกพื้นที่เมือง เป็นแหล่งอาหารที่สำคัญของท้องถิ่น ได้แก่ การเพาะปลูกข้าว การปลูกมันสำปะหลัง ได้มีการสีเปลือกข้าว การทำมันเส้นนอกเขตเมืองและนำมาแปรรูปเป็นแป้งมัน แป้งข้าวเจ้า โดยโรงงานดงดี ซึ่งตั้งอยู่ในชอยดงดี ตำบลเนินพระ ซึ่งที่ตั้งของโรงงานแปรรูปผลิตผลทางการเกษตรดังกล่าวอยู่ใกล้แม่น้ำระยอง ต่อมาเมื่อมีการส่งเสริมการเพาะปลูกยางพาราให้เป็นพืชเศรษฐกิจที่สำคัญ ได้มีการนำไม้ยางพารามาแปรรูปเป็นลัง เกิดชอยลังปลาในตำบลเนินพระ ส่วนในเขตเทศบาลเมืองระยองรูปแบบอุตสาหกรรมเป็นอุตสาหกรรมบริการซ่อมแซมเครื่องยนต์ อาหารและเครื่องดื่มในชุมชน มีขนาดเล็กและขนาดกลาง อยู่ปะปนกับที่พักอาศัยกระจายตัวหนาแน่นในตำบลท่าประดู่ ตำบลเชิงเนิน และตำบลปากน้ำ ตลอดจนถนนอารีย์ราษฎร์ ถนนตากสินมหาราช ถนนสุขุมวิทต่อเนื่องไปถึงแยกเกาะกลอยและแยกบ้านแลง ประเภทอุตสาหกรรม ได้แก่

การบริการซ่อมแซมเครื่องยนต์ การผลิตน้ำแข็ง การทำเส้นก๋วยเตี๋ยว การดูทรายสำหรับอุตสาหกรรมก่อสร้าง เป็นต้น

เมื่อมีการค้นพบก๊าซธรรมชาติในอ่าวไทยในปี พ.ศ. 2520 จากแหล่ง "เอราวัณ" โดยการสำรวจของบริษัทยูนิยอนอยล์และบริษัทเชออีส์ทีเอเซียปิโตรเลียมเอ็กซ์พลอเรชั่น ซึ่งการปิโตรเลียมแห่งประเทศไทยได้วางท่อส่งก๊าซได้นำมาขึ้นบกที่ตำบลมาบตาพุดอำเภอเมือง จังหวัดระยอง ในปี พ.ศ. 2524 (ธงชัย พึ่งวิเศษ.2531) ได้ก่อให้เกิดการตื่นตัว ในการนำเอาทรัพยากรประเภทนี้มาใช้ประโยชน์ในการพัฒนาประเทศ สำหรับใช้เป็นพลังงานทดแทนการนำเข้าน้ำมันจากต่างประเทศและการใช้เป็นวัตถุดิบในอุตสาหกรรมปิโตรเคมี ซึ่งมีผลต่อการเปลี่ยนแปลงทางด้านอุตสาหกรรมของจังหวัดระยอง เนื่องจากรัฐบาลมีนโยบายที่จะสร้างโรงงานผลิตเอทิลีนและโพรพิลีน เพื่อทำให้มูลค่าของก๊าซธรรมชาติเพิ่มขึ้นมากกว่าการนำไปเผาเป็นเชื้อเพลิง บริษัท อุตสาหกรรมปิโตรเคมีกัลไทย จำกัด จึงถือกำเนิดขึ้นเพื่อตอบสนองนโยบายของรัฐบาล ในการนำก๊าซธรรมชาติมาใช้ให้เกิดประโยชน์สูงสุด ในวันที่ 3 สิงหาคม พ.ศ. 2521 โดยมีวัตถุประสงค์เพื่อประกอบกิจการผลิตเม็ดพลาสติกเพื่อทดแทนการนำเข้า

โรงงานของบริษัทอุตสาหกรรมปิโตรเคมีกัลไทย จำกัด เป็นโรงงานผลิตเม็ดพลาสติกแห่งแรกของภาคพื้นเอเชียตะวันออกเฉียงใต้ ตั้งอยู่ที่ตำบลเชิงเนิน บริเวณบ้านปลวกเกิด มีเนื้อที่ประมาณ 500 ไร่ เป็นโรงงานอุตสาหกรรมขนาดใหญ่แห่งแรกที่มีบทบาทต่อการเปลี่ยนแปลงของชุมชนเมืองระยอง เกิดการขยายตัวด้านการใช้ประโยชน์ที่ดินบริเวณบ้านปลวกเกิด ตำบลตะพง เนื่องจากการจ้างในโรงงาน ส่งผลให้พื้นที่ในรัศมีอิทธิพลของโรงงานเป็นบ้านเช่าสำหรับแรงงานจากภูมิภาคต่าง ๆ การขยายตัวด้านการศึกษาในสาขาปิโตรเคมี เพื่อรองรับการจ้างงานที่คาดว่าจะเกิดขึ้น โดยโรงเรียนเทคนิคระยองซึ่งเป็นโรงเรียนอาชีวศึกษาประจำจังหวัดดำเนินการเรียนการสอนเป็นแห่งแรกในปี พ.ศ. 2534 เกิดการอพยพของประชากรวัยเรียนและวัยแรงงานเข้ามาในจังหวัดระยองมากขึ้น

ต่อมาในแผนพัฒนาเศรษฐกิจและสังคมแห่งชาติฉบับที่ 5 (พ.ศ.2525 - พ.ศ.2529) รัฐบาลได้กำหนดโครงการพัฒนาพื้นที่ชายฝั่งทะเลตะวันออก กำหนดให้ตำบลมาบตาพุดเป็นเขตอุตสาหกรรมหนักและอุตสาหกรรมต่อเนื่องที่ทันสมัยเพื่อการส่งออกทางท่าเรือน้ำลึก เกิดการเวนคืนที่ดินบริเวณชุมชนอ่าวประดู่และพื้นที่บางส่วนของชุมชนมาบตาพุด พื้นที่เกษตรกรรมของชุมชนถูกกำหนดให้เป็นที่ตั้งของนิคมอุตสาหกรรม ที่พักคนงานและระบบสาธารณูปโภคต่างๆ ซึ่งไม่ได้รับการยินยอมจากประชาชนในพื้นที่ จึงชุมนุมประท้วงปิดสะพานข้ามแม่น้ำบางปะกง และเมื่อได้รับการอธิบายจากรัฐบาลถึงเหตุผลของการเวนคืนที่ดินและผลทดแทนที่จะได้รับทำให้

ประชาชนยินยอมยกเลิกการประท้วง การพัฒนาพื้นที่เพื่อรองรับโครงการพัฒนาพื้นที่ชายฝั่งทะเลตะวันออกจึงสามารถดำเนินการต่อไป โดยรัฐได้ดำเนินการจัดตั้งนิคมอุตสาหกรรม จัดวางระบบโครงสร้างพื้นฐานเพื่อส่งเสริมการกระจายการพัฒนาอุตสาหกรรม ส่งผลให้เอกชนดำเนินการจัดตั้งนิคมอุตสาหกรรมในพื้นที่ใกล้เคียง ได้แก่ นิคมอุตสาหกรรมตะวันออก นิคมอุตสาหกรรมผาแดง เป็นต้น ซึ่งนิคมอุตสาหกรรมที่จัดตั้งขึ้นโดยใช้วัตถุดิบในการผลิตจัดอยู่ในกลุ่มเดียวกันกับนิคมอุตสาหกรรมที่ดำเนินการโดยรัฐ

ปัจจุบันอุตสาหกรรมได้ขยายตัวในอำเภอต่างๆ เนื่องจากการพัฒนาโครงสร้างพื้นฐานของรัฐ ความแตกต่างของสิทธิประโยชน์ระหว่างพื้นที่ เขต 1, 2 และ 3 ทำให้อำเภอที่มีพื้นที่ต่อเนื่องกับบริเวณบ่อวิน จังหวัดชลบุรี มีการขยายตัวของอุตสาหกรรมมากขึ้น โดยประเภทอุตสาหกรรมที่เพิ่มขึ้นจัดอยู่ในกลุ่ม Down Stream ซึ่งเป็นการนำวัตถุดิบที่ได้จากกลุ่มอุตสาหกรรมหนัก (Up Stream) ที่ตั้งอยู่ในตำบลมาบตาพุด ตำบลเชิงเนิน และบริเวณทางหลวงสาย 331 (ชลบุรี - พนัสนิคม - ฉะเชิงเทรา) ของจังหวัดชลบุรี มาทำการผลิต ซึ่งจะเห็นได้จากอำเภอปลวกแดง ซึ่งเป็นพื้นที่ต่อเนื่องกับจังหวัดชลบุรี มีระยะไม่ห่างจากท่าเรือแหลมฉบัง เป็นแหล่งรองรับผลิตภัณฑ์เหล็กแผ่นจากนิคมอุตสาหกรรมในอำเภอศรีราชา จังหวัดชลบุรี และตำบลมาบตาพุด จังหวัดระยอง มีการลงทุนของอุตสาหกรรมยานยนต์ โดยกลุ่มบริษัท ฮอโต้ อัลลายแอนซ์ (ประเทศไทย) จำกัด ดำเนินการผลิตรถยนต์ยี่ห้อ FORD /MAZDA ,บริษัท เจเนรัล มอเตอร์ส (ประเทศไทย) ดำเนินการผลิตรถยนต์ยี่ห้อไครส์เลอร์ เป็นต้น ในขณะที่เดียวกันพื้นที่ต่อเนื่องกับอำเภอปลวกแดง ได้แก่ อำเภอบ้านค่ายและกิ่งอำเภอนิคมพัฒนา ต่างได้รับอานิสงส์จากการพัฒนาอุตสาหกรรมที่เกิดขึ้นจากนิคมอุตสาหกรรมมาบตาพุดและนิคมอุตสาหกรรมในจังหวัดชลบุรีด้วย เนื่องจากปัจจัยด้านราคาที่ดิน โครงสร้างพื้นฐาน นโยบายส่งเสริมการลงทุนของรัฐบาล

จากความเชื่อมโยงของโครงสร้างพื้นฐาน วัตถุดิบและนโยบายส่งเสริมการพัฒนาอุตสาหกรรมที่ได้ดำเนินการต่อเนื่องมาตั้งแต่แผนพัฒนาเศรษฐกิจและสังคมแห่งชาติฉบับที่ 5 (พ.ศ. 2525 - พ.ศ. 2529) ถึงปัจจุบัน จะเห็นได้ว่าในอนาคตจังหวัดระยองจะมีการขยายตัวของอุตสาหกรรมเพิ่มมากขึ้น เนื่องจากนโยบายของรัฐที่ต้องการนำอุตสาหกรรมมาเป็นเครื่องมือในการพัฒนาประเทศ ความต้องการกระจายการพัฒนาอุตสาหกรรมจากกรุงเทพมหานครและปริมณฑล การกำหนดให้จังหวัดสมุทรปราการซึ่งเป็นศูนย์รวมอุตสาหกรรมเป็นเขตควบคุมมลพิษ (พระราชบัญญัติส่งเสริมและรักษาคุณภาพสิ่งแวดล้อม พ.ศ. 2535) การกำหนดให้จังหวัดระยองเป็นเขตส่งเสริมการลงทุน เขต 3 ซึ่งเป็นเขตที่ได้รับสิทธิประโยชน์ในการพัฒนาอุตสาหกรรมมากที่สุด ความต้องการใช้สินค้าประเภทพลาสติกทดแทนสินค้าภาคเกษตรกรรมในการผลิตภาชนะและการบรรจุหีบห่อ ความต้องการลดการนำเข้าน้ำมัน สารเคมีและอุปกรณ์อิเล็กทรอนิกส์ ฯลฯ

จะทำให้จังหวัดระยองซึ่งมีโครงข่ายคมนาคมเชื่อมโยงกับภาคตะวันออกเฉียงเหนือ ซึ่งเป็นแหล่งแรงงานที่สำคัญของประเทศ มีความสำคัญด้านอุตสาหกรรมมากขึ้น

5.1.2 การเติบโตสาขาอุตสาหกรรมของจังหวัดระยอง

จากการศึกษาของสวัสดิ์ ใจเย็น เรื่องแนวทางการวางแผนพัฒนาอุตสาหกรรมของจังหวัดระยอง (พ.ศ. 2528) พบว่าในปี พ.ศ. 2519 ซึ่งเป็นช่วงปลายแผนพัฒนาเศรษฐกิจและสังคมแห่งชาติ ฉบับที่ 3 (พ.ศ. 2515 - พ.ศ. 2519) จนถึงปี พ.ศ. 2524 ซึ่งเป็นปีสิ้นแผนพัฒนาเศรษฐกิจและสังคมแห่งชาติ ฉบับที่ 4 และปีต้นของแผนพัฒนาเศรษฐกิจและสังคมแห่งชาติ ฉบับที่ 5 (พ.ศ.2525 - พ.ศ.2529) การผลิตในสาขาอุตสาหกรรมของจังหวัดระยองเทียบกับสาขาอื่น ๆ มีสัดส่วนในระดับคงที่เฉลี่ยประมาณร้อยละ 4.5 ต่อปี ในขณะที่สาขาเกษตรกรรม ซึ่งเป็นสาขาการผลิตที่สำคัญที่สุดของจังหวัด มีสัดส่วนการผลิตลดลงจาก 1,502 ล้านบาทหรือคิดเป็นสัดส่วนร้อยละ 59.6 ใน ปี พ.ศ. 2519 เหลือเพียง 1,559 ล้านบาทหรือคิดเป็นสัดส่วน ร้อยละ 48.3 ในปี พ.ศ. 2525

โดยอัตราการเพิ่มของสาขาการผลิตอุตสาหกรรมช่วงปี พ.ศ. 2519 - พ.ศ. 2523 มีอัตราการเพิ่มในสัดส่วนที่ลดลงร้อยละ 0.9 ต่อปี และในช่วงปี พ.ศ. 2524 - พ.ศ.2525 สาขาอุตสาหกรรมมีความสำคัญมากขึ้น คือ มีอัตราการเพิ่มสูงถึงร้อยละ 27.5 ต่อปี ซึ่งมีสาเหตุมาจากในปี พ.ศ. 2524 เป็นต้นมา เป็นยุคเริ่มต้นของการพัฒนาอุตสาหกรรมยุคใหม่ ตามนโยบายการพัฒนาอุตสาหกรรมในพื้นที่ชายฝั่งทะเลตะวันออกของรัฐบาล ได้เริ่มมีการนำเอาก๊าซธรรมชาติจากอ่าวไทยมาขึ้นฝั่งที่จังหวัดระยอง เพื่อใช้ในกิจการต่าง ๆ

เมื่อพิจารณาจากสัดส่วนภาคอุตสาหกรรมของจังหวัดระยองเทียบกับภาคตะวันออกตามโครงการพัฒนาพื้นที่ชายฝั่งทะเลตะวันออกตามแผนพัฒนาเศรษฐกิจและสังคมแห่งชาติฉบับที่ 5 (พ.ศ.2525 - พ.ศ.2529) พบว่าหลังจากดำเนินการเป็นระยะเวลา 5 ปี สัดส่วนภาคอุตสาหกรรมของจังหวัดระยองเทียบกับภาคตะวันออกมีสัดส่วนร้อยละ 7.67 (พ.ศ. 2529) และในช่วงของแผนพัฒนาเศรษฐกิจและสังคมแห่งชาติฉบับที่ 6 (พ.ศ. 2530 - พ.ศ.2534) รัฐบาลมีนโยบายส่งเสริมการพัฒนาอุตสาหกรรมของประเทศให้ทัดเทียมกับประเทศอุตสาหกรรมใหม่ สัดส่วนภาคอุตสาหกรรมของจังหวัดมีสัดส่วนร้อยละ 8.35, 8.65, 7.30, 6.68 และ 6.55 ตามลำดับ ซึ่งจะเห็นได้ว่าในช่วงระยะแรกของแผนพัฒนาเศรษฐกิจและสังคมแห่งชาติฉบับที่ 6 (พ.ศ. 2530 - พ.ศ. 2532) อุตสาหกรรมของจังหวัดขยายตัวเพิ่มขึ้น แต่ในระยะหลังของแผน ฯ(พ.ศ.2533 -พ.ศ. 2534) อุตสาหกรรมของจังหวัดระยองมีอัตราการขยายตัวที่ลดลงเนื่องจากวิกฤตการณ์สงครามอ่าวเปอร์เซีย ส่งผลให้การลงทุนด้านอุตสาหกรรมของจังหวัดระยองอยู่ในภาวะชะงักงัน

ตารางที่ 5.1 แสดงการผลิตสาขาอุตสาหกรรมภาคตะวันออก พ.ศ. 2529 - พ.ศ.2538

จังหวัด	การผลิตสาขาอุตสาหกรรม									
	พ.ศ.2529	พ.ศ.2530	พ.ศ.2531	พ.ศ.2532	พ.ศ.2533	พ.ศ.2534	พ.ศ.2535	พ.ศ.2536	พ.ศ.2537	พ.ศ.2538
ชลบุรี	24,227,119	23,486,124	25,122,212	31,403,353	38,331,154	43,219,290	50,940,386	68,097,135	81,659,006	102,597,789
ระยอง	2,455,129	2,687,496	3,202,814	3,322,027	3,556,814	3,851,724	8,080,360	9,786,508	13,283,751	13,511,537
ฉะเชิงเทรา	3,587,508	4,062,086	6,391,921	8,324,483	8,238,505	8,370,199	15,288,084	16,131,797	18,159,439	19,472,234
จันทบุรี	609,746	695,239	776,532	930,368	1,111,342	1,229,168	1,707,519	1,816,954	1,862,867	1,964,909
นครนายก	120,614	131,102	138,867	145,425	120,076	161,456	314,640	334,479	379,772	479,276
ตราด	231,635	271,164	193,807	337,706	409,079	432,876	505,582	532,902	613,513	657,455
ปราจีนบุรี	775,223	833,190	1,208,175	1,065,233	1,494,739	1,567,894	1,806,222	3,108,894	4,001,007	4,791,532
รวม	32,006,974	32,166,401	37,034,328	45,528,595	53,261,709	58,832,607	78,642,793	99,808,669	119,959,355	143,474,732

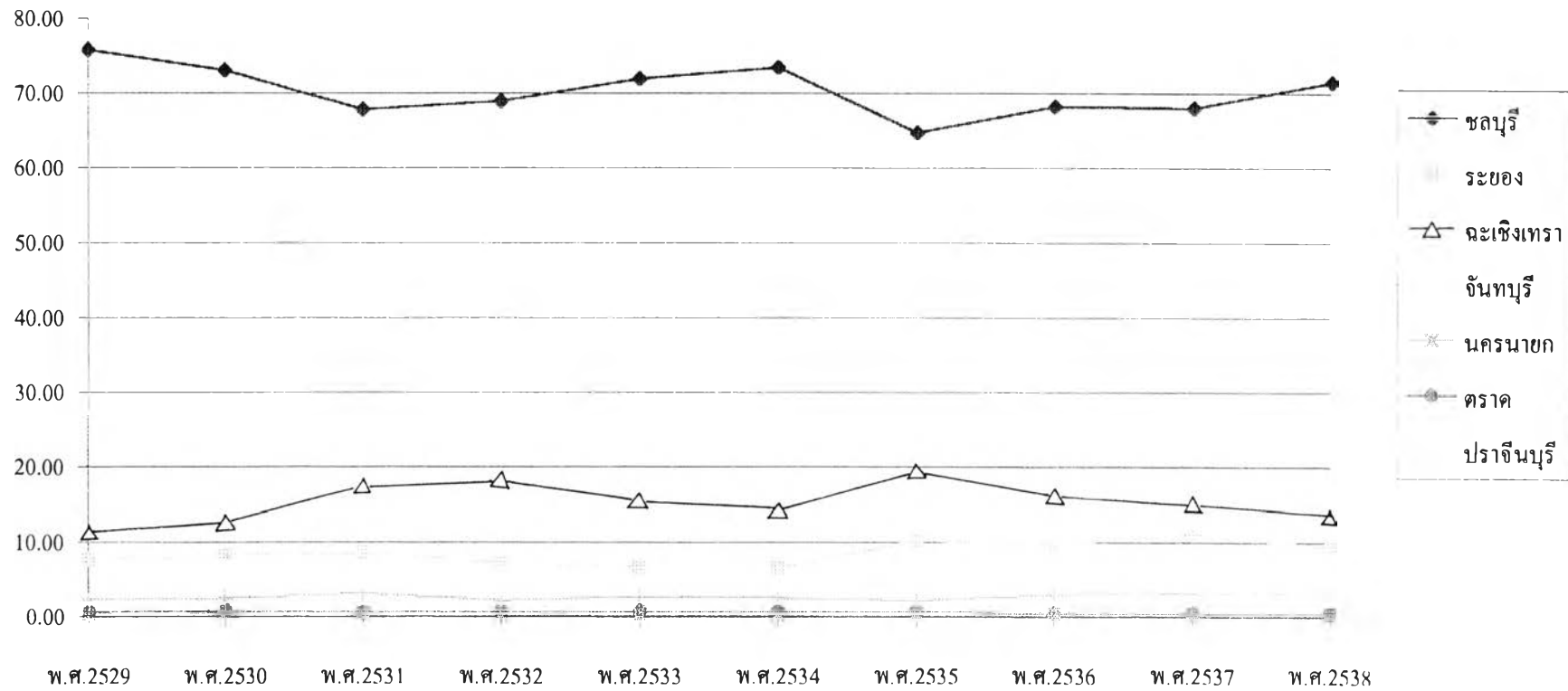
ที่มา: สำนักงานสถิติแห่งชาติ สำนักนายกรัฐมนตรี

ตารางที่ 5.2 แสดงสัดส่วนการผลิตสาขาอุตสาหกรรมภาคตะวันออก พ.ศ.2539 - พ.ศ 2538

จังหวัด	สัดส่วนการผลิตสาขาอุตสาหกรรมภาคตะวันออก									
	พ.ศ.2529	พ.ศ.2530	พ.ศ.2531	พ.ศ.2532	พ.ศ.2533	พ.ศ.2534	พ.ศ.2535	พ.ศ.2536	พ.ศ.2537	พ.ศ.2538
ชลบุรี	75.69	73.01	67.83	68.98	71.97	73.46	64.77	68.23	68.07	71.51
ระยอง	7.67	8.35	8.65	7.30	6.68	6.55	10.27	9.81	11.07	9.42
ฉะเชิงเทรา	11.21	12.63	17.26	18.28	15.47	14.23	19.44	16.16	15.14	13.57
จันทบุรี	1.91	2.16	2.10	2.04	2.09	2.09	2.17	1.82	1.55	1.37
นครนายก	0.38	0.41	0.37	0.32	0.23	0.27	0.40	0.34	0.32	0.33
ตราด	0.72	0.84	0.52	0.74	0.77	0.74	0.64	0.53	0.51	0.46
ปราจีนบุรี	2.42	2.59	3.26	2.34	2.81	2.67	2.30	3.11	3.34	3.34
รวม	100.00	100.00	100.00	100.00	100.00	100.00	100.00	100.00	100.00	100.00

ที่มา: สำนักงานสถิติแห่งชาติ สำนักนายกรัฐมนตร

แผนภูมิที่ 5.1 แสดงสัดส่วนการผลิตสาขาอุตสาหกรรมภาคตะวันออก พ.ศ. 2529 - พ.ศ.2538



ในช่วงของแผนพัฒนาเศรษฐกิจและสังคมแห่งชาติฉบับที่ 7 (พ.ศ. 2535 - พ.ศ.2539) สัดส่วนอุตสาหกรรมของจังหวัดต่อภาคมีสัดส่วนเพิ่มขึ้นเป็นร้อยละ 10.27 , 9.81 11.07 และ 9.42 เมื่อเปรียบเทียบสัดส่วนภาคอุตสาหกรรมนับจากที่ได้ดำเนินการตามแผนพัฒนาเศรษฐกิจและสังคมแห่งชาติฉบับที่ 5 (พ.ศ.2525 - พ.ศ.2529) เป็นต้นมา พบว่ามีสัดส่วนเพิ่มขึ้น แสดงให้เห็นว่านโยบายส่งเสริมการพัฒนาอุตสาหกรรมทำให้อุตสาหกรรมมีบทบาทสำคัญต่อจังหวัดระยอง

เมื่อเปรียบเทียบสัดส่วนสาขาอุตสาหกรรมระหว่างจังหวัดในภาคตะวันออกพบว่า จังหวัดชลบุรี มีสัดส่วนภาคอุตสาหกรรมมากที่สุด รองลงมา คือ จังหวัดฉะเชิงเทรา และจังหวัดระยอง แม้ว่าจังหวัดระยองจะมีสัดส่วนแตกต่างจากจังหวัดทั้ง 2 เป็นอย่างมาก แต่เมื่อพิจารณาเปรียบเทียบกับจังหวัดอื่น ๆ ในภาคเดียวกัน พบว่าความสำคัญในสาขาอุตสาหกรรมของจังหวัดระยองจัดอยู่ในลำดับต้นของภาคตะวันออก (แผนภูมิที่ 5.1) และคาดว่าจะมีความสำคัญเพิ่มมากขึ้นในอนาคตเนื่องด้วยสภาพของพื้นที่ โครงการพัฒนาสนามบินหนองงูเห่า โครงการรถไฟความเร็วสูง ผังโครงสร้างมหานครฯ ที่กำหนดให้จังหวัดระยองเชื่อมโยงเป็นโครงข่ายเดียวกับภูมิภาคต่างๆ เป็นต้น

5.1.3 การเปลี่ยนแปลงจำนวนโรงงานอุตสาหกรรมในจังหวัดระยอง

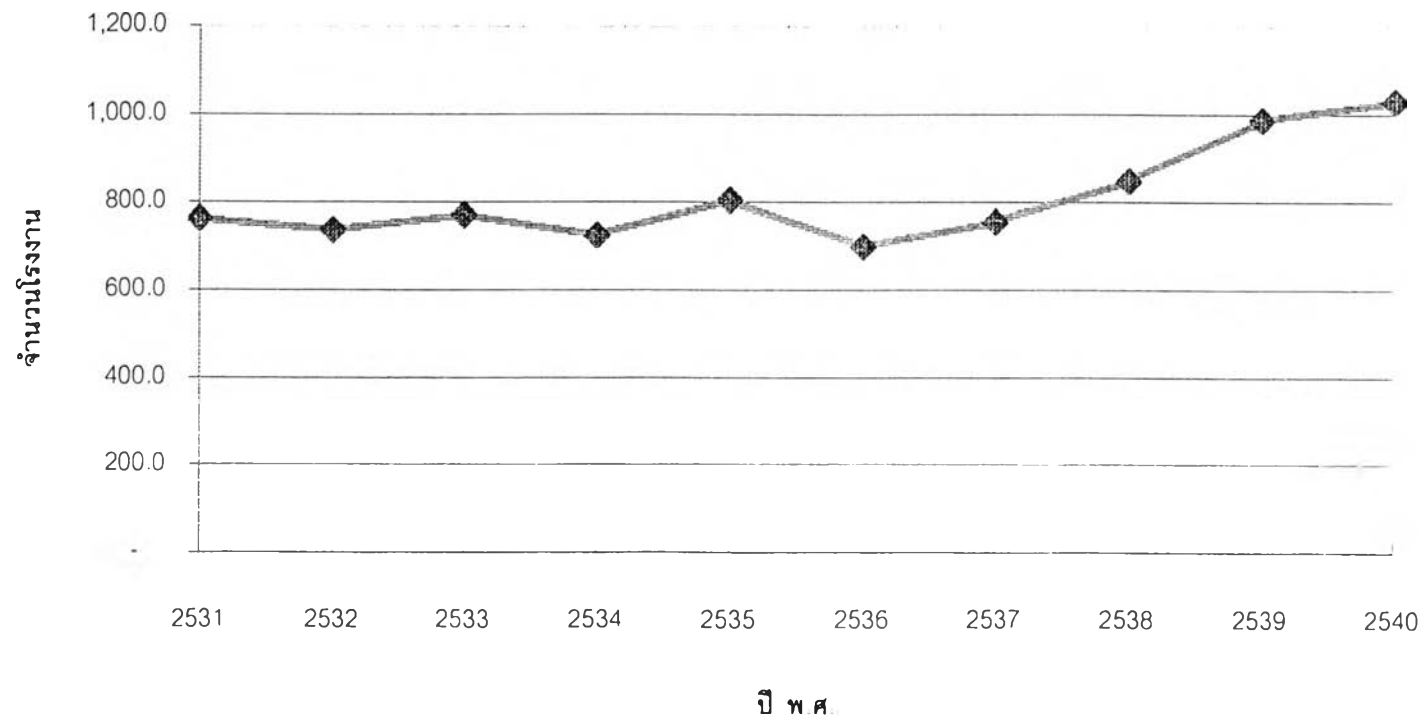
การเปลี่ยนแปลงโรงงานอุตสาหกรรมจังหวัดในช่วง 10 ปี (พ.ศ. 2531 - พ.ศ.2540) (ตารางที่ 5.3)พบว่า ตั้งแต่ปี พ.ศ. 2531- พ.ศ.2534 อัตราการเพิ่มขึ้นของโรงงานอุตสาหกรรมมีอัตราการเพิ่มในลักษณะที่ลดลง เนื่องจากปัญหาวิกฤตในสงครามอ่าวเปอร์เซียและปัญหาราคาน้ำมัน ทำให้การลงทุนในภาคอุตสาหกรรมชลอตัว เมื่อปัญหาดังกล่าวคลี่คลายลง จำนวนโรงงานอุตสาหกรรมมีแนวโน้มขยายตัวเพิ่มขึ้นดังจะเห็นได้จากข้อมูลโรงงานอุตสาหกรรมปี พ.ศ.2535 - พ.ศ.2539 และจำนวนแรงงานที่เพิ่มขึ้นมากกว่า 10,000 คน/ปี ในปี พ.ศ. 2540 เงินทุนเพิ่มขึ้นเป็น 2 เท่าของปี พ.ศ. 2538 แสดงให้เห็นว่าในอนาคตโรงงานอุตสาหกรรมในจังหวัดระยองจะเป็นโรงงานอุตสาหกรรมขนาดใหญ่ ที่ใช้เทคโนโลยีขั้นสูง และใช้แรงงานเป็นจำนวนมาก ซึ่งหากไม่ได้รับผลกระทบจากสงคราม ภาวะเงินเฟ้อ หรือปัญหาทางเศรษฐกิจแล้วการลงทุนด้านอุตสาหกรรมของจังหวัดระยองจะเป็นไปอย่างต่อเนื่อง เนื่องจากยังไม่มีมาตรการใดๆ ที่เกี่ยวข้องกับการควบคุมการขยายตัวของอุตสาหกรรม ยกเว้นการศึกษาเพื่อกำหนดให้พื้นที่บริเวณอ่างเก็บน้ำดอกกราย ซึ่งกำลังมีการขยายตัวของโรงงานอุตสาหกรรมในพื้นที่อ่างเก็บน้ำ เป็นที่อนุรักษ์สิ่งแวดล้อม โดยสำนักงานนโยบายและแผนสิ่งแวดล้อม กระทรวงวิทยาศาสตร์เทคโนโลยีและสิ่งแวดล้อม

ตารางที่ 5.3 แสดงจำนวนโรงงาน คนงาน และเงินทุน จังหวัดระยอง พ.ศ. 2531 - พ.ศ.2540

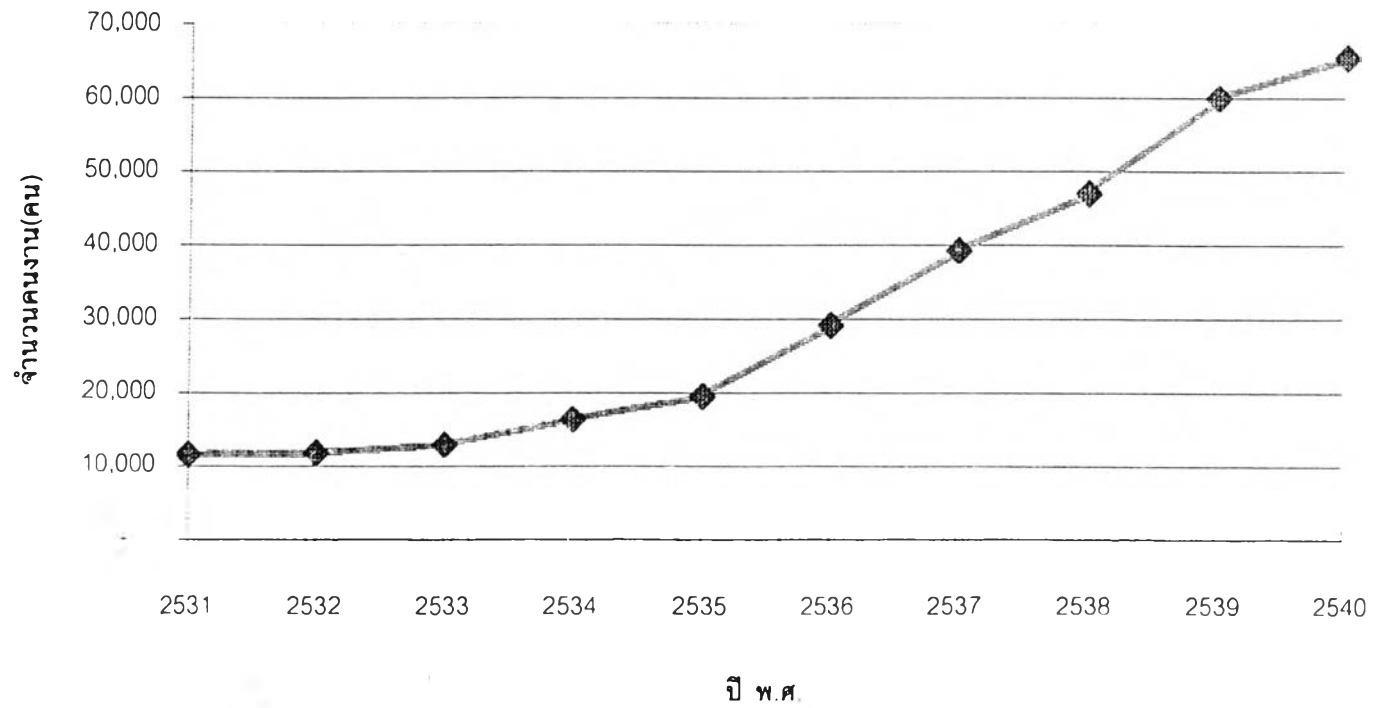
พ.ศ.	โรงงาน	การเพิ่มโรงงาน %	คนงาน	การเพิ่มคนงาน %	เงินทุน (ล้านบาท)	การเพิ่มเงินทุน %
2531	763.0	-	11,654	-	14,599.72	-
2532	737.0	-3.41	11,832	1.53	14,738.41	0.95
2533	772.0	4.75	12,981	9.71	16,899.06	14.66
2534	725.0	-6.09	16,385	26.22	23,908.09	41.48
2535	805.0	11.03	19,561	19.38	39,617.29	65.71
2536	699.0	-13.17	29,161	49.08	113,905.09	187.51
2537	756.0	8.15	39,282	34.71	144,968.61	27.27
2538	848.0	12.17	47,062	19.81	179,863.38	24.07
2539	988.0	16.51	59,967	27.42	235,652.01	31.02
2540	1,030.0	4.25	65,487	9.21	275,772.56	17.03

ที่มา : สำนักงานอุตสาหกรรมจังหวัดระยอง

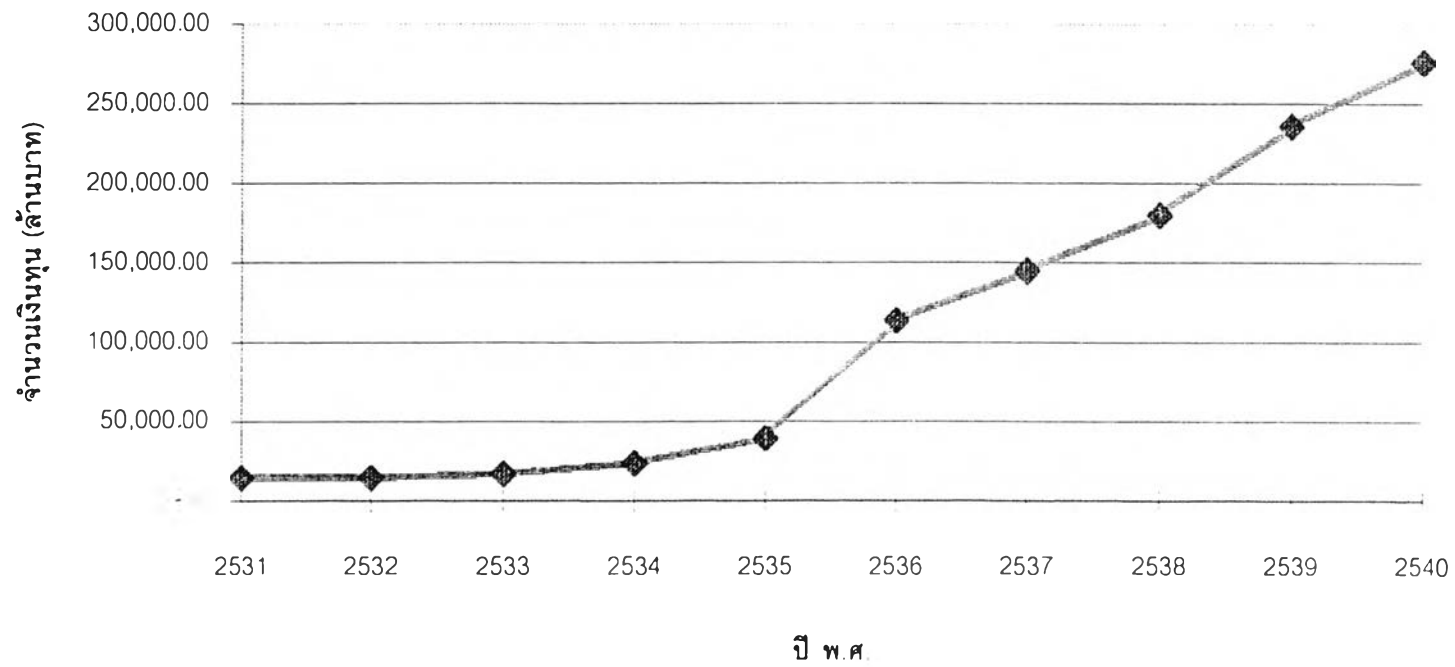
แผนภูมิที่ 5.2 แสดงจำนวนโรงงานอุตสาหกรรม จังหวัดระยอง พ.ศ. 2531 - พ.ศ.2540



แผนภูมิที่ 5.3 แสดงจำนวนคนงานภาคอุตสาหกรรมของจังหวัดระยอง พ.ศ.2531 - พ.ศ.2540



แผนภูมิที่ 5.4 แสดงจำนวนเงินทุนของโรงงานอุตสาหกรรม จังหวัดระยอง พ.ศ. 2531 - พ.ศ.2540



5.1.4 การกระจายตัวของโรงงานอุตสาหกรรมของจังหวัดระยอง

ในปี พ.ศ. 2540 จังหวัดระยองมีโรงงานที่ได้รับอนุญาตประกอบกิจการรวม 1,030 โรงงาน มีแรงงาน 65,487 คน มีเงินลงทุนทั้งสิ้น 275,772 ล้านบาท อำเภอที่มีการกระจายตัวของโรงงานอุตสาหกรรมมีมากในอำเภอเมือง มีจำนวน 384 โรงงาน รองลงมาคือ อำเภอแกลง มีจำนวน 225 โรงงาน อำเภอบ้านค่าย มีจำนวน 137 โรงงานอำเภอปลวกแดง มีจำนวน 85 โรงงานฯลฯ ดังนี้ (ตารางที่ 5.4)

5.1.4.1 อำเภอเมืองระยอง มีโรงงานอุตสาหกรรมจำนวน 384 โรงงาน คิดเป็นสัดส่วนร้อยละ 37.28 เป็นที่ตั้งของเขตประกอบอุตสาหกรรมปิโตรเคมีกัลไทย จำกัด นิคมอุตสาหกรรมมาบตาพุด นิคมอุตสาหกรรมตะวันออก นิคมอุตสาหกรรมผาแดง การประกอบการของโรงงานอุตสาหกรรมในพื้นที่ ประกอบไปด้วย การกระแทะเปลือกถั่วลิสง การทำหมึกอบแห้งบรรจุหีบห่อ การทำประตุ - หน้าต่าง - วงกบ การทำมันเส้น การทำเส้นก๋วยเตี๋ยว การผลิตน้ำแข็ง การผลิตน้ำดื่ม การผลิตถุงพลาสติก การกลึง - เชื่อมโลหะ ผลิตภัณฑ์คอนกรีต การผลิตก๊าซคาร์บอนไดออกไซด์ การผลิตสารเคมี การผลิตเม็ดพลาสติก การผลิตโซดาไฟ การผลิตโพสิโท-ทิลีนและผลิตภัณฑ์ต่อเนื่อง ผลิตผงเมลานีน ผลิตเส้นใยสังเคราะห์ไนลอน ผลิตเส้นใยสังเคราะห์ โพลีเอสเตอร์ ผลิตโพลียูรีเทน ฯลฯ

5.1.4.2 อำเภอแกลง มีโรงงานอุตสาหกรรมจำนวน 225 โรงงาน คิดเป็นสัดส่วนร้อยละ 24.76 ประกอบด้วยการนำพืชผลทางการเกษตร สัตว์น้ำทะเล แร่ธาตุชนิดต่างๆ ซึ่งกระจายตัวในพื้นที่ของอำเภอมาเป็นส่วนประกอบของวัสดุการก่อสร้าง การทำเซรามิค เครื่องปั้นดินเผา ฯลฯ การสีข้าว การทำมันเส้น ผลิตภัณฑ์คอนกรีต ซ่อมเครื่องยนต์ กลึง -เชื่อมโลหะ ซ่อมเพลลาเรือ แปรรูปไม้ยางพารา เป็นต้น

5.1.4.3 อำเภอบ้านค่าย มีโรงงานอุตสาหกรรมจำนวน 137 โรงงาน ประกอบด้วย เขตประกอบอุตสาหกรรมระยองที่ดินอุตสาหกรรม(เครือซีเมนต์ไทย) ชุมชนอุตสาหกรรมนครินทร์อินดัสเตรียลพาร์ค, เอส เอส พี อินดัสเตรียลพาร์ค, นิคมอุตสาหกรรมซีพี ระยอง , ประเภทอุตสาหกรรมในพื้นที่ประกอบด้วยการนำพืชผลทางการเกษตรในพื้นที่มาทำการแปรรูปและการนำวัตถุดิบจากนิคมอุตสาหกรรมมาบตาพุดและนิคมอุตสาหกรรมในจังหวัดชลบุรีมาผลิตเป็นสินค้าขั้นต่อไป อาทิเช่น การสีข้าว การแปรรูปไม้ยางพาราเป็นเฟอร์นิเจอร์ การผลิตคอนกรีตบล็อก การผลิตน้ำตาลทราย การทำมันเส้น ท่อน้ำพีวีซี หลอมตะกั่วจากแบตเตอรี่เก่า เครื่องรับโทรทัศน์และอุปกรณ์ไฟฟ้า ผักผลไม้บรรจุกระป๋อง กระฉก ชิ้นส่วนยานยนต์และอิเล็กทรอนิกส์ ยางแท่งไฟเบอร์กลาส โลหะสำหรับการก่อสร้าง เครื่องสุขภัณฑ์ กระจายตัวตามแนวถนนสายหลักของ

ตาราง 5.4 แสดงจำนวนโรงงาน คนงาน เงินทุนรายอำเภอ จังหวัดระยอง พ.ศ. 2540

อำเภอ/ กิ่งอำเภอ	จำนวนโรงงาน	ร้อยละของอำเภอ ต่อจังหวัด	คนงาน	ร้อยละของอำเภอ ต่อจังหวัด	เงินทุน (ล้านบาท)	ร้อยละของอำเภอ ต่อจังหวัด
อำเภอเมืองระยอง	384	37.28	21,364	32.62	184,222	66.80
อำเภอแกลง	255	24.76	1,048	1.60	4,404	1.60
อำเภอบ้านค่าย	137	13.30	10,512	16.05	35,488	12.87
อำเภอบ้านฉาง	52	5.05	440	0.67	562	0.20
อำเภอปลวกแดง	85	8.25	4,522	6.91	26,146	9.48
อำเภอวังจันทร์	13	1.26	11,519	17.59	574	0.21
กิ่งอำเภอเขาชะเมา	9	0.87	491	0.75	214	0.08
กิ่งอำเภอนิคมพัฒนา	95	9.22	15,591	23.81	24,162	8.76
รวม	1,030	100.00	65,487	100.00	275,772	100.00

ที่มา : สำนักงานอุตสาหกรรมจังหวัดระยอง

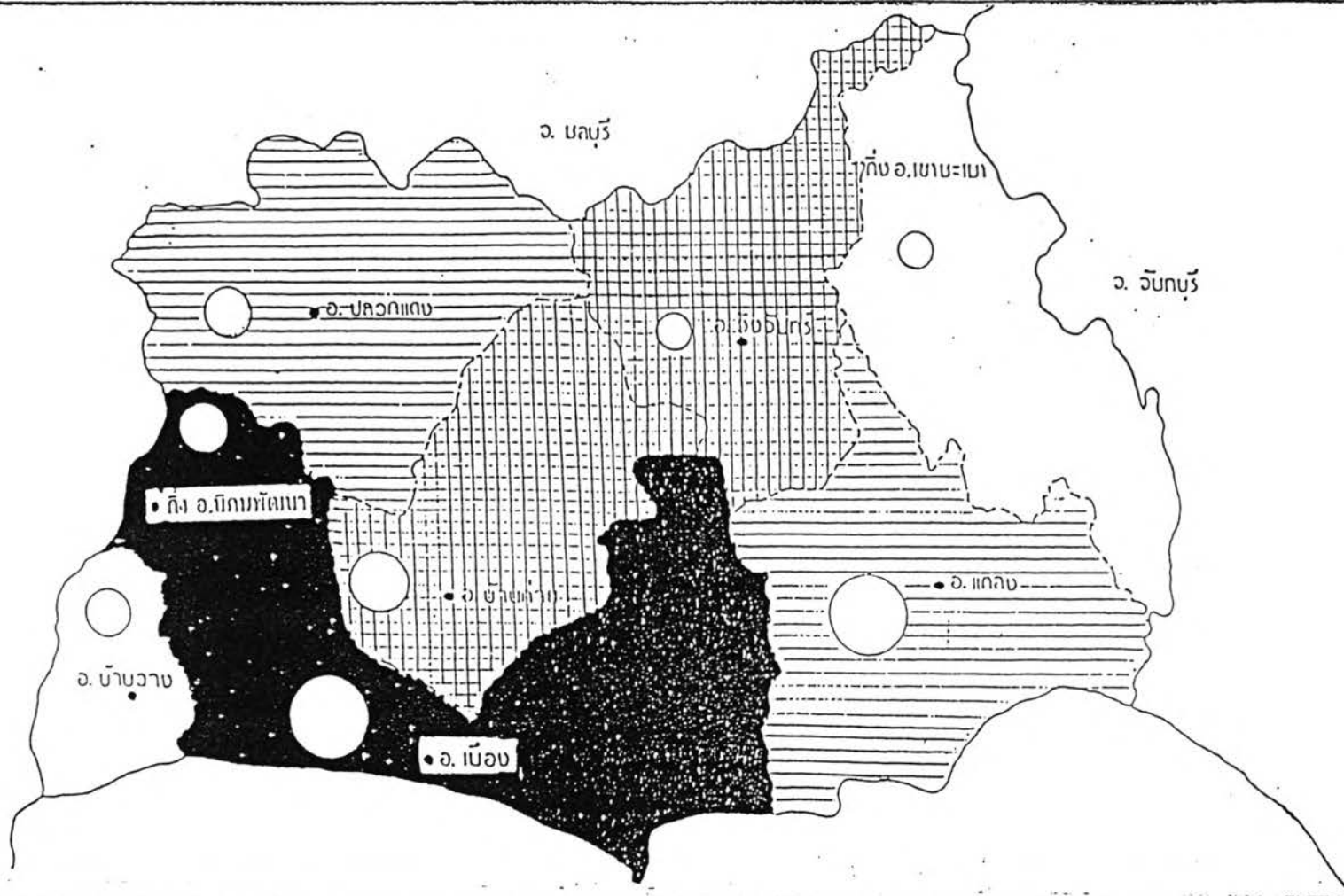
อำเภอ ได้แก่ ถนนสายมาบข่า - ปลวกแดง ทางหลวงจังหวัดหมายเลข 3191(สุขุมวิท -นิคมสร้างตนเอง - ปลวกแดง) ทางหลวงจังหวัดหมายเลข 36 (บางละมุง - ระยอง) ถนนนิคมสายเอก

5.1.4.4 อำเภอปลวกแดง มีโรงงานอุตสาหกรรมจำนวน 85 โรงงาน คิดเป็นสัดส่วนร้อยละ 8.25 ประกอบด้วยการนำพืชผลทางการเกษตรซึ่งมีการเพาะปลูกในท้องถิ่นและการนำวัตถุดิบจากนิคมอุตสาหกรรมในพื้นที่เกี่ยวเนื่องมาทำการผลิตสินค้าขั้นต่อไป ตัวอย่างโรงงานอุตสาหกรรมและการผลิตสินค้าในพื้นที่ ได้แก่ เขตอุตสาหกรรมจี เค แลนด์, การดูดยาสูบ การทำแป้งมันสำปะหลัง การทำยางเส้น ยางแท่ง ผลิตภัณฑ์จากยาง เส้นด้ายจากธรรมชาติ การผลิตถุงน่อง -ถุงเท้า รองเท้า พื้นรองเท้า วงกบ - ประตู - หน้าต่าง เทปบันทึกเสียง วีดีโอเทป Compact Disc ประกอบเครื่องยนดีเซลขนาดเล็ก ฯลฯ โดยโรงงานอุตสาหกรรมกระจายตัวตามแนวถนนสายมาบข่า - ปลวกแดง ทางหลวงจังหวัดหมายเลข 3191(สุขุมวิท - นิคมสร้างตนเอง - ปลวกแดง) ทางหลวงจังหวัด 3138 (บ้านบึง - บ้านค่าย)

5.1.4.5 กิ่งอำเภอนิคมพัฒนา มีโรงงานอุตสาหกรรมจำนวน 95 โรงงาน ประกอบด้วยสยามอีสเทิร์นอินดัสเตรียลพาร์ค ส่วนใหญ่เป็นโรงงานที่นำเม็ดพลาสติกจากนิคมอุตสาหกรรมมาบตาพุดและเขตประกอบอุตสาหกรรมระยองมาแปรรูป เนื่องจากที่ตั้งของกิ่งอำเภอมีความเชื่อมโยงของโครงข่ายคมนาคมกับนิคมอุตสาหกรรมในชุมชนเมืองระยอง รวมทั้งสามารถกระจายสินค้าไปยังภูมิภาคข้างเคียงได้เป็นอย่างดี โดยประเภทของอุตสาหกรรมในพื้นที่ ได้แก่ การผลิตถุงพลาสติก เมลามีน ท่อพีวีซี อุปกรณ์อิเล็กทรอนิกส์ เครื่องใช้ไฟฟ้า วัสดุการก่อสร้าง ฯลฯ ซึ่งกระจายตัวบริเวณทางหลวงแผ่นดินหมายเลข 36(บางละมุง - ระยอง) ทางหลวงจังหวัดหมายเลข 3191(สุขุมวิท - นิคมสร้างตนเอง - ปลวกแดง)

5.1.4.6 อำเภอบ้านฉาง มีโรงงานอุตสาหกรรมจำนวน 52 โรงงาน ประกอบด้วยการผลิตผลทางการเกษตร การผลิตอุปกรณ์เพื่อการก่อสร้าง การหลอมโลหะขั้นพื้นฐาน การผลิตชิ้นส่วนเครื่องเรือ กระจายตัวตามแนวถนนสุขุมวิท ถนนสายยายร้า - ชกหมาก ถนนสายจอกู้ - พลา ในตำบลบ้านฉาง ตำบลพลาและตำบลสำนักท้อน

5.1.4.7 อำเภอวังจันทร์ มีโรงงานอุตสาหกรรมจำนวน 13 โรงงาน คิดเป็นสัดส่วนร้อยละ 1.26 เนื่องจากพื้นที่ส่วนใหญ่ยังคงมีความเป็นเกษตรกรรมสูง อุตสาหกรรมในพื้นที่จึงเป็นการนำพืชผลทางการเกษตรมาทำการแปรรูป อาทิเช่น การสีข้าวชนิดแยกแกลบแยกรำ การดูดยาสูบ การผลิตอาหารกระป๋อง การปรับปรุงคุณภาพของเสี้ยประเภทขะชุมชน การผลิตเพื่อเครื่องจักรการเกษตร ฯลฯ กระจายตัวตามแนวทางหลวงแผ่นดินหมายเลข 344(บ้านบึง - แกลง)



ปัญหาการพัฒนาเมืองระยองในบริบทของการพัฒนาอุตสาหกรรม

แสดง : การจ้างงานและจำนวนโรงงานรายอำเภอ จังหวัดระยอง พ.ศ. 2540

แผนที่ที่ 5.1

สัญลักษณ์

คนงาน

จำนวนโรงงาน

- มากกว่า 15,000 คน
- ⊕ 10,000 - 15,000 คน
- ⊖ 1,000 - 10,000 คน
- น้อยกว่า 1,000 คน



- มากกว่า 200 โรงงาน
- 100 - 200 โรงงาน
- 50 - 100 โรงงาน
- น้อยกว่า 50 โรงงาน

เหนือ



5.1.4.8 กิ่งอำเภอเขาชะเมา มีโรงงานอุตสาหกรรมจำนวน 9 โรงงาน ก่อสร้าง การแปรรูป ไม้ยางพารา และน้ำยางพารา กระจายตัวถนนสายย่อยภายในชุมชน เช่น ถนนเนินอุทอง - ชำหม้อ ถนนเขา - สีแยกพัฒนา

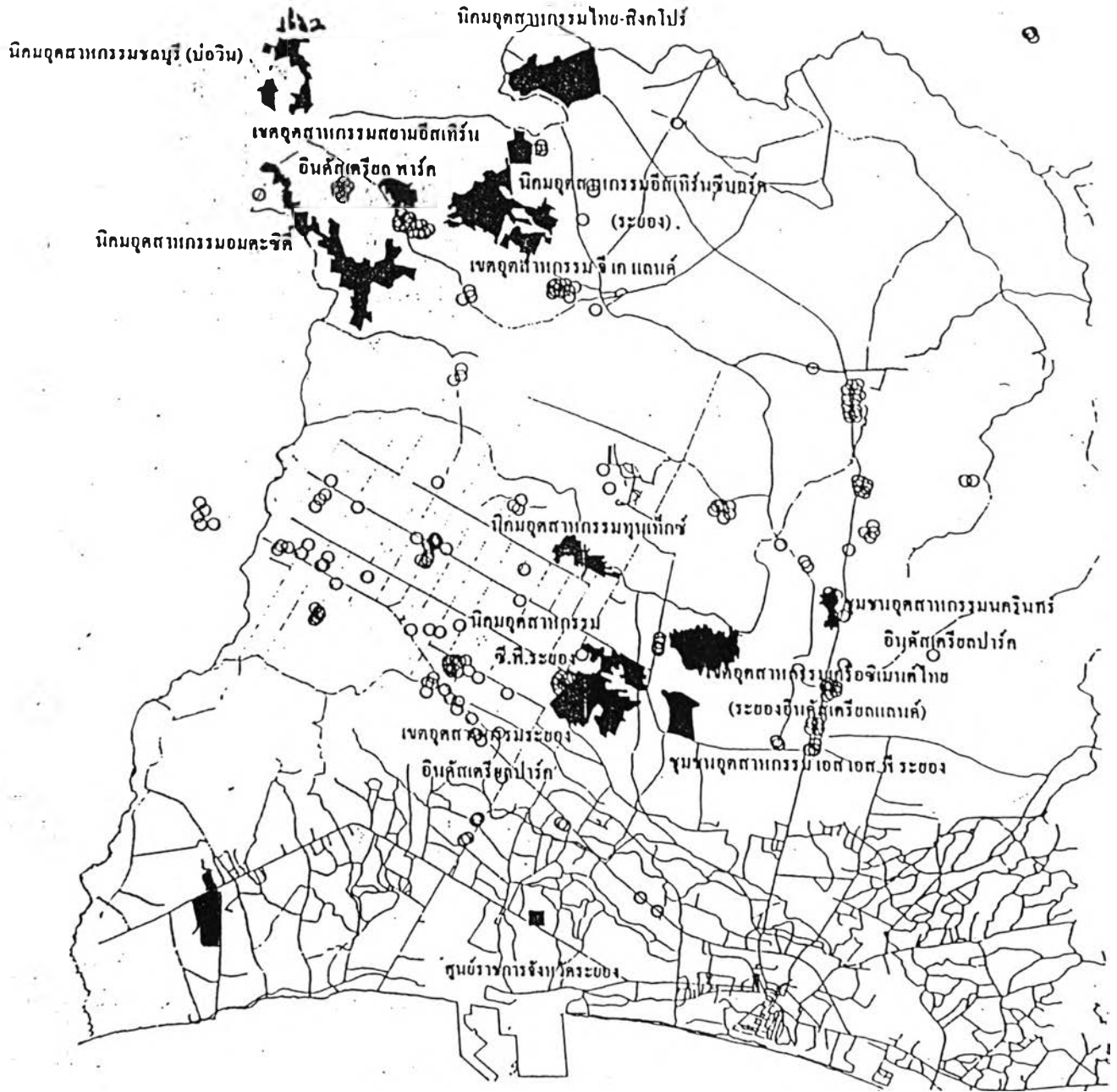
เหตุที่อำเภอเมืองมีการรวมตัวของโรงงานอุตสาหกรรมหนาแน่น เนื่องจากความเป็นศูนย์กลาง ชุมชน ศูนย์กลางความเจริญของจังหวัด จึงมีความพร้อมในด้านสาธารณูปการต่าง ๆ ประกอบกับ เป็นแหล่งวัตถุดิบประเภทก๊าซธรรมชาติ จำนวนอุตสาหกรรมจึงมากกว่าอำเภออื่น ๆ โดยอุตสาหกรรมของจังหวัดระยองมีความสัมพันธ์กับเกษตรกรรมซึ่งเป็นภาคการผลิตที่สำคัญของท้องถิ่น การนำวัตถุดิบประเภทเม็ดพลาสติกที่มีแหล่งผลิตอยู่ในเขตอำเภอเมือง ส่งต่อไปกับโรงงานอุตสาหกรรมที่กระจายตัวบริเวณทางหลวงจังหวัดหมายเลข 3191(สุขุมวิท - นิคมพัฒนา-ปลวกแดง) ในอำเภอปลวกแดง อำเภอบ้านค่าย และกิ่งอำเภอนิคมพัฒนา ซึ่งแต่เดิมเป็นพื้นที่ผลิตพืชผลทางเกษตรกรรมที่สำคัญของจังหวัด ส่วนอำเภอแกลงเป็นชุมชนเกษตรและประมงชายฝั่ง อุตสาหกรรมการผลิตในพื้นที่จึงเกี่ยวเนื่องกับการเกษตรซึ่งมีแหล่งรับซื้อกระจายตัวบริเวณทางหลวงแผ่นดินหมายเลข344 (บ้านบึง - แกลง)

5.1.5 ย่านอุตสาหกรรมของจังหวัดระยอง

จากการศึกษาอุตสาหกรรมในจังหวัดระยองพบว่า มีความสัมพันธ์กับวัตถุดิบที่ใช้ในการผลิต โดยมีการรวมกลุ่มตามเส้นทางคมนาคมสาย เกิดเป็นย่านอุตสาหกรรมที่สำคัญดังนี้

5.1.5.1 บนทางหลวงจังหวัดหมายเลข 3392 (ปภรณ์สงเคราะห์ราษฎร์) เป็นถนนที่ตัดจากทางหลวงแผ่นดินหมายเลข 3 (สุขุมวิท) บริเวณใกล้ทางแยกกับทางหลวงจังหวัดหมายเลข 3191 (สุขุมวิท -นิคมพัฒนา - ปลวกแดง) เพื่อใช้เป็นเส้นทางขนส่งสินค้าสำคัญของกลุ่มโรงงานอุตสาหกรรมมาบตาพุด นิคมอุตสาหกรรมตะวันออกและนิคมอุตสาหกรรมผาแดง มีนิคมอุตสาหกรรมต่างๆ ดังนี้

- นิคมอุตสาหกรรมมาบตาพุด มีเนื้อที่ 6,000 ไร่ เป็นนิคมอุตสาหกรรมของรัฐบาล ปัจจุบันมีโรงงานเปิดดำเนินการแล้ว จำนวน 20 แห่ง ได้แก่ บางกอกอินดัสเตรียลแก๊ส, บจก ผลิตก๊าซออกซิเจน ไนโตรเจน อาร์กอน, ไฮโดรเจน, ไทยอินดัสเตรียลแก๊ส , บจก ผลิตก๊าซไนโตรเจนและออกซิเจนฯ, สายามแผ่นเหล็กวิลาศ , บจก ผลิตแผ่นเหล็กเคลือบดีบุกและเคลือบโครเมียม , เอช ซี สตาร์ค (ประเทศไทย), บมจ ดำเนินการถลุงแร่แทนทาลัมโดยกรรมวิธีทางไฟฟ้าและเคมี เป็นต้น



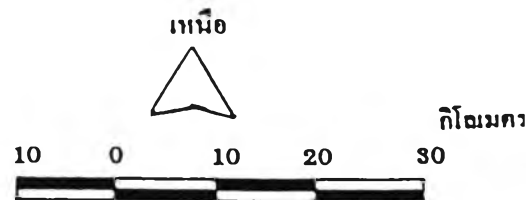
ปัญหาการพัฒนาเมืองระยองในบริบทของการพัฒนาอุตสาหกรรม

แสดง : การกระจายตัวของนิคมอุตสาหกรรมและโรงงานอุตสาหกรรมทั่วไป
จังหวัดระยอง พ.ศ. 2540

แผนที่ที่ 5.2

สัญลักษณ์

- นิคมอุตสาหกรรม
- โรงงานอุตสาหกรรมทั่วไป



- นิคมอุตสาหกรรมผาแดง มีเนื้อที่ 542 ไร่ เป็นนิคมที่รองรับการขยายตัวของ บริษัทในเครือผาแดง ปัจจุบันมีโรงงานเปิดดำเนินการแล้ว 5 แห่ง ได้แก่ โรงงานถลุงแร่สังกะสี ทองแดง ตะกั่ว

- นิคมอุตสาหกรรมตะวันออก มีเนื้อที่ 2,909 ไร่ มีอาณาเขตติดต่อกับนิคม อุตสาหกรรมมาบตาพุด แบ่งการใช้ที่ดินออกเป็น 2 เขต คือ เขตพื้นที่อุตสาหกรรมทั่วไป 2,705 ไร่ และเขตพาณิชย์กรรม 204 ไร่ มีโรงงานเปิดดำเนินการแล้ว 6 แห่ง ได้แก่ พลังงานอุตสาหกรรม, บจก. ดำเนินการผลิตไฟฟ้าและพลังงานไอน้ำร่วม , อินกรีโซล เดรสเซอร์ ปีม (ประเทศไทย) บจก. ดำเนินการซ่อมแซมเครื่องจักรและอุปกรณ์งานอุตสาหกรรม เป็นต้น

5.1.5.2 บนทางหลวงแผ่นดินหมายเลข 3 (สุขุมวิท) มีการกระจายตัวของกลุ่มโรงงาน อุตสาหกรรมประเภทต่างๆ ดังนี้

- กลุ่มโรงงานอุตสาหกรรมประกอบเครื่องคอมพิวเตอร์ โรงกลึง โรงงานแปงมัน และมันเม็ด ตั้งอยู่บนถนนสุขุมวิทตั้งแต่เขตตำบลห้วยโป่งถึงอำเภอบ้านฉาง

- โรงแยกก๊าซธรรมชาติของการปิโตรเลียมแห่งประเทศไทย อยู่ทางตอนใต้ของ ถนนสุขุมวิท บริเวณทางแยกที่เป็นจุดตัดของทางหลวงหมายเลข 3392 (ปภรณ์สงครามราษฎร์) และทางหลวงหมายเลข 3(สุขุมวิท) ในเขตตำบลมาบตาพุด

- บริษัท อุตสาหกรรมปิโตรเคมีคัลไทย จำกัด มีที่ตั้งอยู่ 2 บริเวณ คือ ทางด้านใต้ ของถนนสุขุมวิท บริเวณบ้านปลวกเกิด ตำบลเชิงเนิน มีพื้นที่ 939 ไร่ และด้านเหนือของถนน สุขุมวิท บริเวณบ้านหนองโพธิ์ บ้านหนองจอกและบ้านหนองรี มีพื้นที่ 2,261 ไร่ ซึ่งประกอบด้วย อุตสาหกรรมพลาสติกและอุตสาหกรรมต่อเนื่อง เช่น โรงงานผลิตไททานเนียมไดออกไซด์ โรงงาน ผลิตใยแก้ว เป็นต้น

- กลุ่มอุตสาหกรรมของทะเลพื้นเมือง กระจายเป็นระยะบนถนนสุขุมวิท ตั้งแต่ ตำบลบ้านแพ เขตอำเภอเมือง ไปจนถึงบริเวณทางแยกติดกับถนนสาย 3320 (สุขุมวิท - บ้านไร่ จันดี)

กลุ่มอุตสาหกรรมดังกล่าวข้างต้น จัดอยู่ในกลุ่มอุตสาหกรรมการผลิตประเภท Up Stream ซึ่งมีที่ตั้งบางส่วนอยู่ติดกับแนวชายฝั่งทะเลซึ่งเป็นจุดนำขึ้นของท่อวางก๊าซจากอ่าวไทย และนำ ก๊าซธรรมชาติมาแปรรูปเป็นพลังงานสำหรับกลั่นน้ำมันดิบจากอ่าวไทยและจากตะวันออกไกล ผลิตภัณฑ์ที่ได้นอกจากจะเป็นน้ำมันดีเซล น้ำมันเบนซิน น้ำมันก๊าซแล้วยังได้เม็ดพลาสติก ซึ่งเป็น วัตถุดิบขั้นพื้นฐานสำหรับส่งต่อไปกับโรงงานอุตสาหกรรมซึ่งกระจายตัวบริเวณทางหลวงจังหวัด หมายเลข 3139 (สุขุมวิท -นิคมสร้างตนเอง - ปลวกแดง) ซึ่งจัดอยู่ในกลุ่มอุตสาหกรรมประเภท

Down Stream ซึ่งการขนส่งสินค้าวัตถุดิบจากโรงงานที่ตั้งอยู่บริเวณทางหลวงแผ่นดินหมายเลข 3 (สุขุมวิท) ไปยังโรงงานต่าง ๆ ใช้ถนนเลียบเมืองสาย 36 (บางละมุง - ระยอง) นอกจากนี้ยังมีกลุ่มอุตสาหกรรมเกษตรซึ่งมีแหล่งวัตถุดิบในตำบลห้วยโป่ง ตำบลบ้านฉาง กลุ่มอุตสาหกรรมประมงมีแหล่งผลิตในทะเลอ่าวไทย การกระจายตัวของอุตสาหกรรมประมงอยู่บริเวณชายฝั่งปากแม่น้ำระยอง จากการศึกษาคาดว่าในอนาคตตำบลห้วยโป่งจะมีการขยายตัวของอุตสาหกรรมเพิ่มขึ้น เนื่องจากปัจจัยด้านเส้นทางคมนาคมของพื้นที่ได้แก่ ทางหลวงจังหวัดหมายเลข 3191 (สุขุมวิท - นิคมสร้างตนเอง - ปลวกแดง) เชื่อมโยงกับถนนสุขุมวิท, บางละมุง - ระยอง , ปกฤษ์สงเคราะห์ราษฎร์ และมีแหล่งพลังงานโดยบริษัทไทยเทพีต้า บจก. โดยใช้วัตถุดิบจากก๊าซธรรมชาติ

ทางหลวงหมายเลข 3191 (สุขุมวิท - นิคมสร้างตนเอง - ปลวกแดง) มีการรวมกลุ่มของอุตสาหกรรมดังนี้

- กลุ่มโรงงานที่อยู่ในเขตอุตสาหกรรมเครือเจริญโภคภัณฑ์ปิโตรเคมีคัล มีเนื้อที่ 2,000 ไร่ ขณะนี้มีโรงงานที่เปิดดำเนินการแล้ว 5 แห่ง เป็นโรงงานของกลุ่มเจริญโภคภัณฑ์ที่เกี่ยวข้องกับอุตสาหกรรมปิโตรเคมี
- กลุ่มโรงงานในนิคมอุตสาหกรรมระยองอินดัสเตรียลปาร์ค มีเนื้อที่ 800 ไร่ ขณะนี้มีโรงงานที่เปิดดำเนินการแล้วจำนวน 2 โรงงาน ได้แก่ บริษัทไทยฟิล์มอินดัสเตรียล จำกัด และ บริษัทไทยน็อคสตีล จำกัด

กลุ่มอุตสาหกรรมดังกล่าวเป็นการลงทุนจากนักลงทุนต่างถิ่นและนำวัตถุดิบจากนิคมอุตสาหกรรมกลุ่ม Up Stream มาทำการผลิตเป็นสินค้าชั้นกลางและสินค้าขั้นสุดท้ายประเภทของสินค้าที่ทำการผลิตได้แก่ เครื่องครัว ของเด็กเล่นประเภทพลาสติก

5.1.5.4 บนทางหลวงแผ่นดินหมายเลข 36 (บางละมุง - ระยอง) มีกลุ่มโรงงานยางพาราและรีดยาง ตั้งแต่ทางแยกตัดกับทางหลวงหมายเลข 3191 ไปทางอำเภอบ้านค่าย

5.1.5.5 ใกล้ทางหลวงจังหวัดหมายเลข 331 บริเวณบ้านห้วยปราบ เขตอำเภอลวกแดง เป็นที่ตั้งของโรงงานในกลุ่มนิคมอุตสาหกรรม บริษัทสยามอีสเทิร์นอินดัสเตรียลปาร์ค จำกัด

5.1.5.6 ทางหลวงจังหวัดหมายเลข 3138 มีโรงงานอุตสาหกรรมตั้งกระจายกันตั้งแต่เขตติดต่อระหว่างอำเภอลวกแดงและอำเภอบ้านค่าย ลงมาถึงทางแยกเข้าอำเภอบ้านค่าย ซึ่งได้แก่กลุ่มโรงงานยางพารา และผลิตภัณฑ์ในเครือสหพัฒน์ฯ โรงงานผลิตภัณฑ์เคมี โรงงานกระดาษ โรงงานน้ำตาลและโรงงานประกอบเครื่องโทรศัพท์ เป็นต้น

5.1.5.7 บนทางหลวงแผ่นดินหมายเลข 3 ในเขตอำเภอแกลง ประกอบด้วยโรงงานแป้งมัน อุตสาหกรรมห้องเย็น โรงงานปลาป่นและผลิตภัณฑ์อาหารทะเล

กลุ่มอุตสาหกรรม (5.1.5.4 -5.1.5.7) จัดอยู่ในกลุ่มที่นำวัตถุดิบทางการเกษตร ประมง มาแปรรูปและกลุ่ม Up Stream มาผลิตสินค้าขั้นต่อไป ซึ่งจะเห็นได้ว่าประเภทอุตสาหกรรมของแต่ละพื้นที่จะมีความแตกต่างกัน เนื่องจากลักษณะทางกายภาพของพื้นที่ การใช้ประโยชน์ที่ดิน เช่น อำเภอแกลง พื้นที่ส่วนใหญ่เป็นการเพาะปลูกพืชผลทางการเกษตร และมีพื้นที่บางส่วนติดกับแนวชายฝั่งทะเล ประเภทของอุตสาหกรรมในพื้นที่จึงประกอบด้วยการแปรรูปพืชผลทางการเกษตรและประมง ส่วนอำเภอบ้านฉางถึงแม้ว่าจะมีพื้นที่บางส่วนอยู่ในเขตทหารแต่มีถนนสุขุมวิทเป็นถนนสายหลักที่เชื่อมโยงพื้นที่ชุมชนกับนิคมอุตสาหกรรมมาบตาพุดจึงมีการนำวัตถุดิบจากนิคมอุตสาหกรรมมาบตาพุดมาผลิตเป็นอุปกรณ์คอมพิวเตอร์ เป็นต้น

จากการศึกษาพบว่า ย่านอุตสาหกรรมของจังหวัดระยองได้ขยายตัวออกจากพื้นที่เทศบาลเมืองระยอง เนื่องจากนโยบายส่งเสริมอุตสาหกรรมในพื้นที่รอบนอกชุมชน โดยโรงงานอุตสาหกรรมที่ตั้งอยู่นอกตัวเมืองออกไปจะมีขนาดใหญ่ขึ้น มีการรวมกลุ่มจัดตั้งเป็นนิคมอุตสาหกรรมและเป็นโรงงานทั่วไปซึ่งมีความสัมพันธ์กับอุตสาหกรรมหนักที่ตั้งอยู่ในอำเภอเมืองระยอง โดยนิคมอุตสาหกรรมหนักในอำเภอเมืองระยองนำก๊าซธรรมชาติจากอ่าวไทยและน้ำมันดิบจากต่างประเทศมาผ่านกระบวนการผลิต และนำมาซึ่งเม็ดพลาสติก และส่งต่อไปให้กับโรงงานอุตสาหกรรมที่กระจายตัวในพื้นที่รอบนอก

ปัจจัยเอื้อด้านวัตถุดิบและโครงสร้างพื้นฐานของชุมชนเมืองระยองและจังหวัดระยอง เป็นฐานการผลิตที่สำคัญของอุตสาหกรรมบริเวณทางหลวงจังหวัดหมายเลข 3191 (สุขุมวิท - นิคมสร้างตนเอง - ปลวกแดง) ทำให้ 2 ฟากฝั่งของถนนสายของถนนสายสุขุมวิท - นิคมสร้างตนเอง -ปลวกแดง มีการขยายตัวของโรงงานอุตสาหกรรมเพิ่มขึ้น

5.2 อุตสาหกรรมของเมืองระยอง

อุตสาหกรรมของเมืองระยองเกี่ยวเนื่องกับอุตสาหกรรมบริการ อาหารและเครื่องดื่ม โดยได้ขยายตัวจากศูนย์กลางบริเวณปากแม่น้ำระยองซึ่งเป็นที่ตั้งของอุตสาหกรรมประมง การต่อเรือ มาตามแกนรัศมีถนนตากสินมหาราชและถนนสุขุมวิท ซึ่งเป็นที่ตั้งของอุตสาหกรรมอาหารและเครื่องดื่ม บริการซ่อมแซมเครื่องจักร ตามแกนการขยายตัวของชุมชน เมื่อมีการค้นพบก๊าซธรรมชาติในอ่าวไทยในปี พ.ศ. 2521 ได้มีการต่อท่อนำก๊าซมาขึ้นในพื้นที่อำเภอเมืองจังหวัดระยอง มีการจัดตั้งโรงงานอุตสาหกรรมปิโตรเคมีแห่งแรก ในปี พ.ศ. 2524 ทางทิศตะวันออกของชุมชน

เมืองระยอง เมื่อรัฐกำหนดให้ตำบลมาบตาพุดเป็นพื้นที่ของโครงการพัฒนาพื้นที่ชายฝั่งทะเลตะวันออก ทิศตะวันตกของชุมชนเมืองเป็นที่ตั้งของอุตสาหกรรมหนักขนาดใหญ่ ชุมชนเมืองระยองถูกขนาบด้วยอุตสาหกรรม ในขณะที่เดียวกันเกิดการขยายตัวของอุตสาหกรรมบริการในพื้นที่ต่อเนื่องระหว่างแนวแกนการพัฒนาอุตสาหกรรมขนาดใหญ่ ประเภทอุตสาหกรรมที่ขยายตัวเพิ่มขึ้น ได้แก่ อุตสาหกรรมก่อสร้าง อุตสาหกรรมอาหารและเครื่องดื่ม อุตสาหกรรมซ่อมแซม ยานยนต์ ฯลฯ และขยายตัวต่อเนื่องไปตามทางหลวงแผ่นดินหมายเลข 36 (บางละมุง - ระยอง) ทางหลวงจังหวัดหมายเลข 3138 (บ้านบึง - บ้านค่าย) ทางหลวงจังหวัดหมายเลข 3191 (สุภูมิวิท - นิคมสร้างตนเอง - ปลวกแดง) ที่เชื่อมต่อกับชุมชนปลวกแดง ชุมชนบ้านค่ายและชุมชนห้วยโป่ง ซึ่งเป็นผลมาจากข้อจำกัดของชุมชนเมืองระยองในด้านราคาที่ดิน ลักษณะทางกายภาพของพื้นที่เมืองระยอง ทำให้อุตสาหกรรมกระจายออกไปยังพื้นที่ต่อเนื่องมากขึ้น โดยประเภทอุตสาหกรรมที่เพิ่มขึ้นมีความสัมพันธ์กับวัตถุดิบในบริเวณถนนปภรณสงเคราะห์ราษฎร์ ส่งผลให้ตำบลมาบตาพุดมีความสำคัญด้านอุตสาหกรรมประเภทยางและพลาสติกมากขึ้น

5.2.1 จำนวนโรงงานอุตสาหกรรมของเมืองระยอง

ในปี พ.ศ. 2512 - พ.ศ. 2514 จังหวัดระยองมีจำนวนโรงงานอุตสาหกรรม 14 โรงงาน และเพิ่มขึ้นเป็น 98 โรงงาน ในปี พ.ศ. 2515 - พ.ศ. 2519 อัตราการเพิ่มร้อยละ 120 ต่อปี ปีที่มีอัตราการเพิ่มของแรงงานมากที่สุดได้แก่ ปี พ.ศ. 2520 - พ.ศ. 2524 มีอัตราการเพิ่มแรงงานร้อยละ 107.52 ต่อปี มีอัตราการเพิ่มเงินทุนร้อยละ 181.27 ต่อปี และในปี พ.ศ. 2535 - พ.ศ. 2540 อัตราการเพิ่มของโรงงานอุตสาหกรรมลดลงร้อยละ 37.39 ต่อปี อัตราการเพิ่มของแรงงานร้อยละ 238.65 ต่อปี อัตราการเพิ่มของเงินทุนร้อยละ 68.21 ต่อปี (ตารางที่ 5.3) จากการเปลี่ยนแปลงของจำนวนโรงงานอุตสาหกรรมนับตั้งแต่ ปี พ.ศ. 2512 เป็นต้นมา จะเห็นได้ว่าจำนวนโรงงานอุตสาหกรรม แรงงานและเงินลงทุนเพื่อพัฒนาอุตสาหกรรมของจังหวัดระยองมีแนวโน้มเพิ่มขึ้น โดยเฉพาะในช่วงปี พ.ศ. 2535 - พ.ศ. 2540 อัตราการเพิ่มดังกล่าวมีสัดส่วนสูงสุด เนื่องจากการข้อจำกัดในการส่งเสริมการลงทุนด้านอุตสาหกรรมในพื้นที่กรุงเทพมหานครและปริมณฑล การเสร็จสิ้นของโครงสร้างพื้นฐาน อาทิเช่น ท่าเรือมาบตาพุดสร้างเสร็จในปี พ.ศ. 2532 นิคมอุตสาหกรรมมาบตาพุด พ.ศ. 2532 ท่อส่งน้ำจากอ่างเก็บน้ำดอกกรายและทางรถไฟสายสัตหีบ - มาบตาพุด (สำนักงานอุตสาหกรรมจังหวัด.2535) ส่งผลให้จังหวัดระยองซึ่งมีพื้นที่เกี่ยวเนื่องได้รับการพัฒนาโครงสร้างพื้นฐานเพื่อการพัฒนาอุตสาหกรรม มีการขยายตัวของการลงทุนด้านอุตสาหกรรมเพิ่มขึ้น

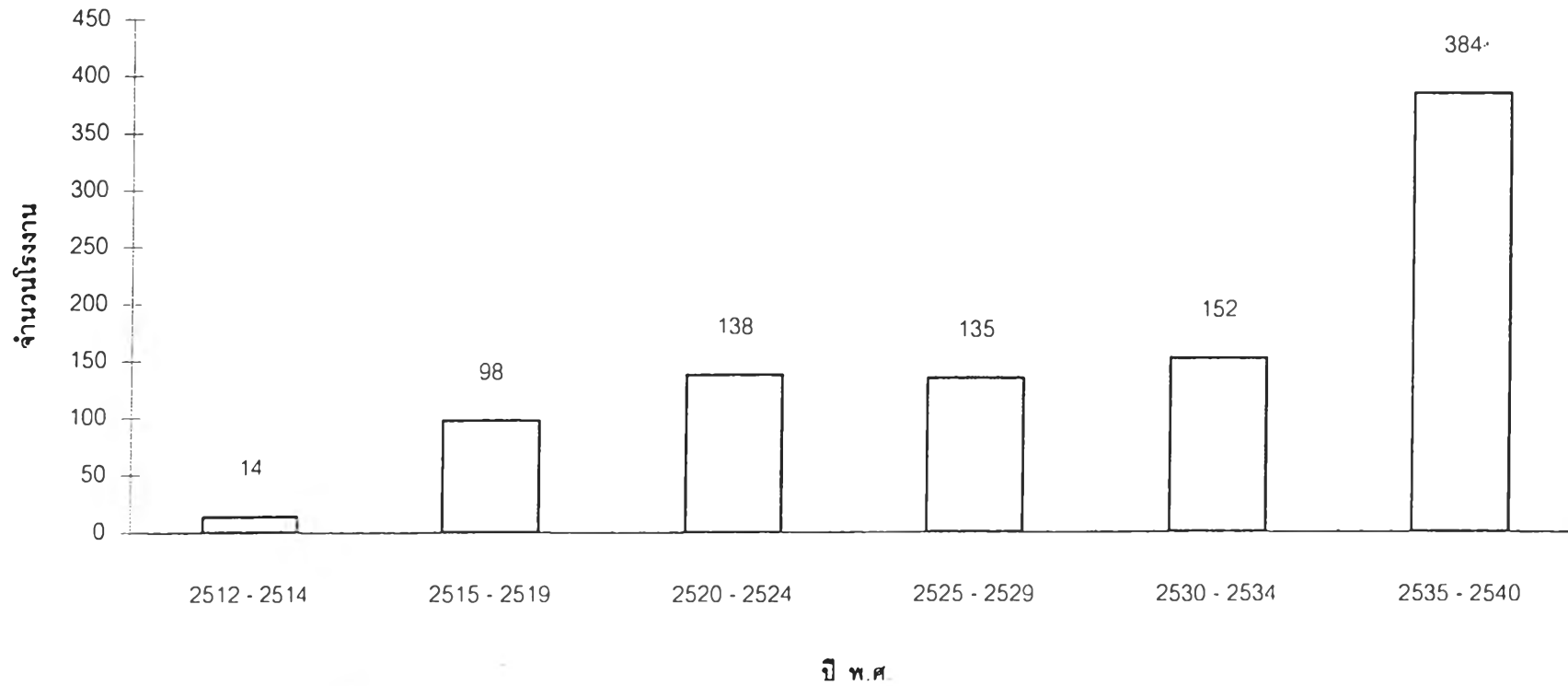
ในปี พ.ศ. 2540 เมืองระยองมีโรงงานอุตสาหกรรม จำนวน 384 โรงงานสัดส่วนร้อยละของอำเภอต่อจังหวัด 37.28 คนงาน 21,364 คน สัดส่วนร้อยละของอำเภอต่อจังหวัด 32.62

ตารางที่ 5.5 แสดงจำนวนโรงงานอุตสาหกรรมเมืองระยอง พ.ศ. 2512 - พ.ศ. 2540

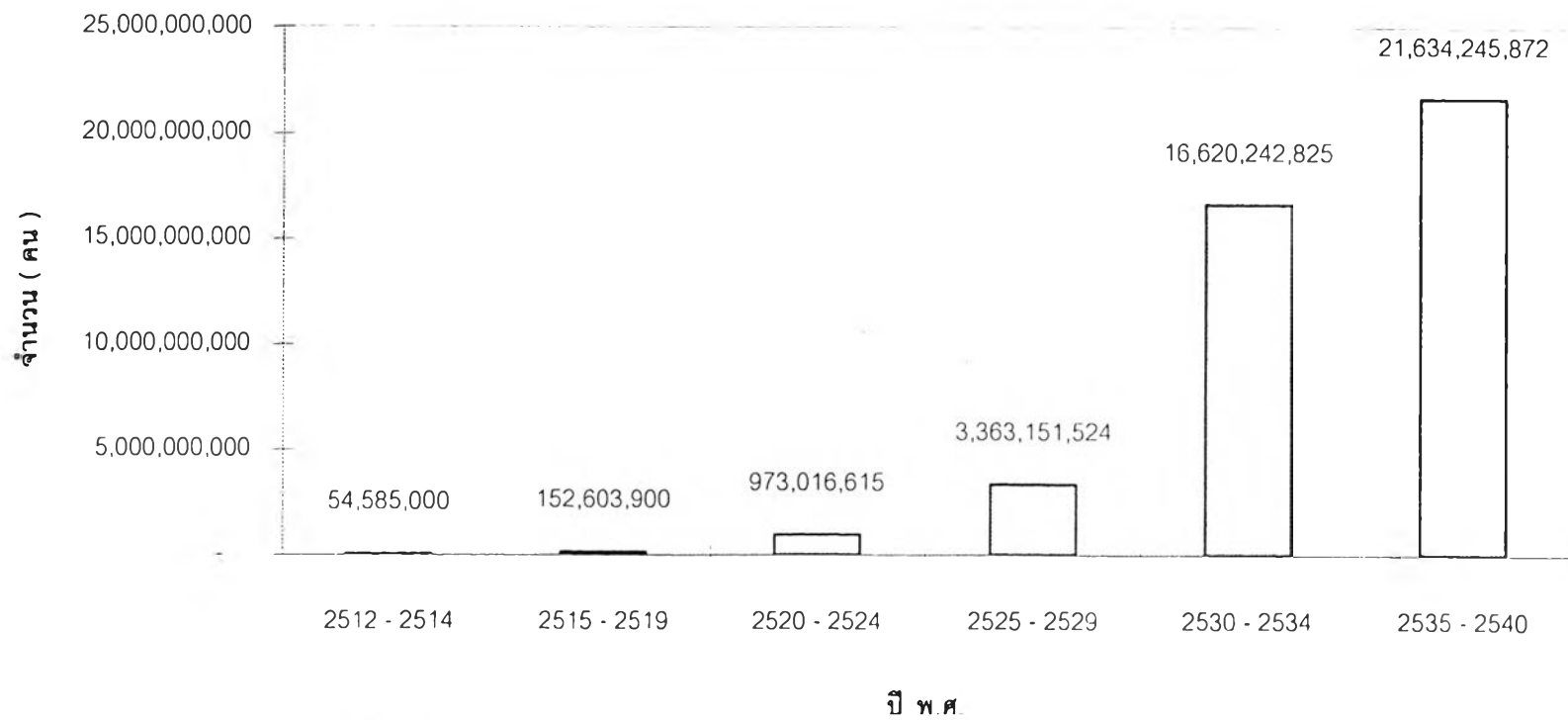
พ.ศ	โรงงาน	อัตราการเพิ่มร้อยละต่อปี	แรงงาน	อัตราการเพิ่มร้อยละต่อปี	เงินทุน(ล้านบาท)
2512 - 2514	14	-	54,585,000	-	350
2515 - 2519	98	120	152,603,900	35.91	628
2520 - 2524	138	8.16	973,016,615	107.52	6,320
2525 - 2529	135	0.43	3,363,151,524	49.31	2,178
2530 - 2534	152	2.51	16,620,242,825	78.84	9,193
2535 - 2540	384	32.58	21,634,245,872	238.65	1,842,222

ที่มา : สำนักงานอุตสาหกรรมจังหวัดระยอง

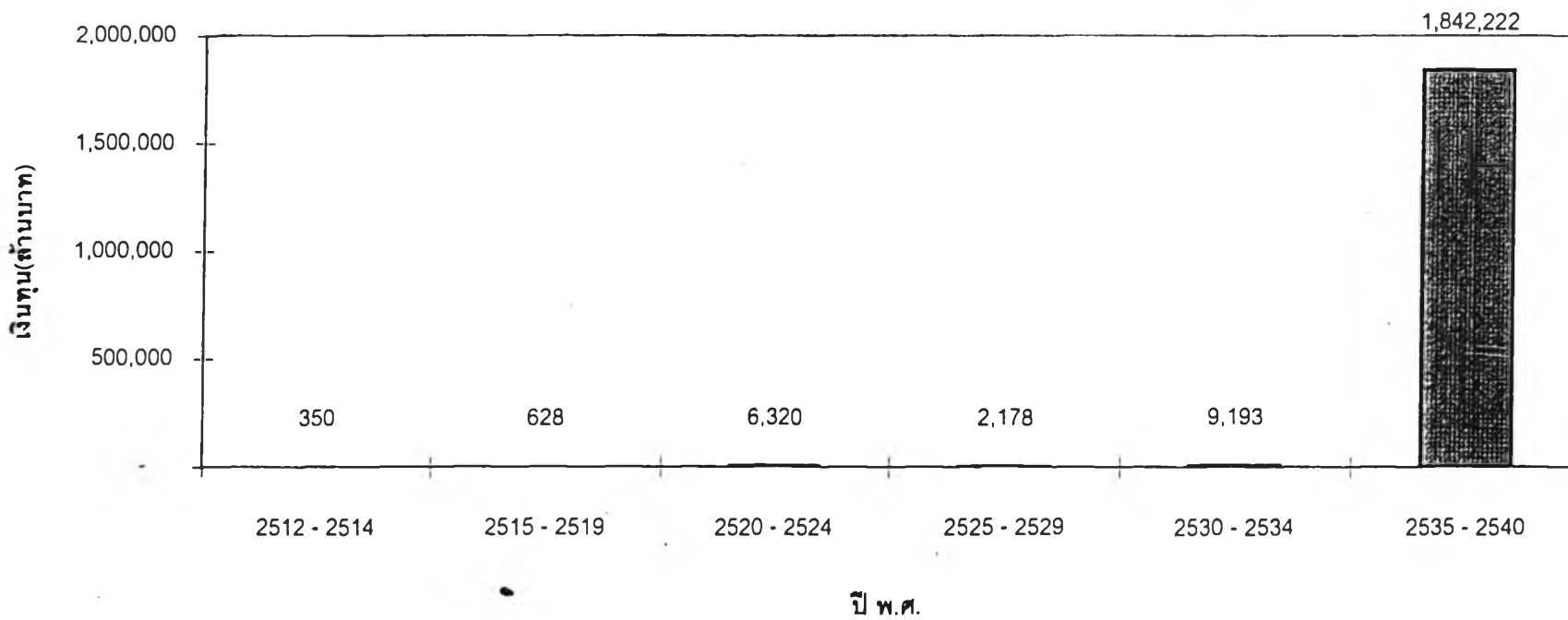
แผนภูมิที่ 5.5 แสดงจำนวนโรงงานอุตสาหกรรมเมืองระยอง



แผนภูมิที่ 5.6 แสดงจำนวนคนงานภาคอุตสาหกรรมเมืองระยอง พ.ศ.2512 - พ.ศ.2540



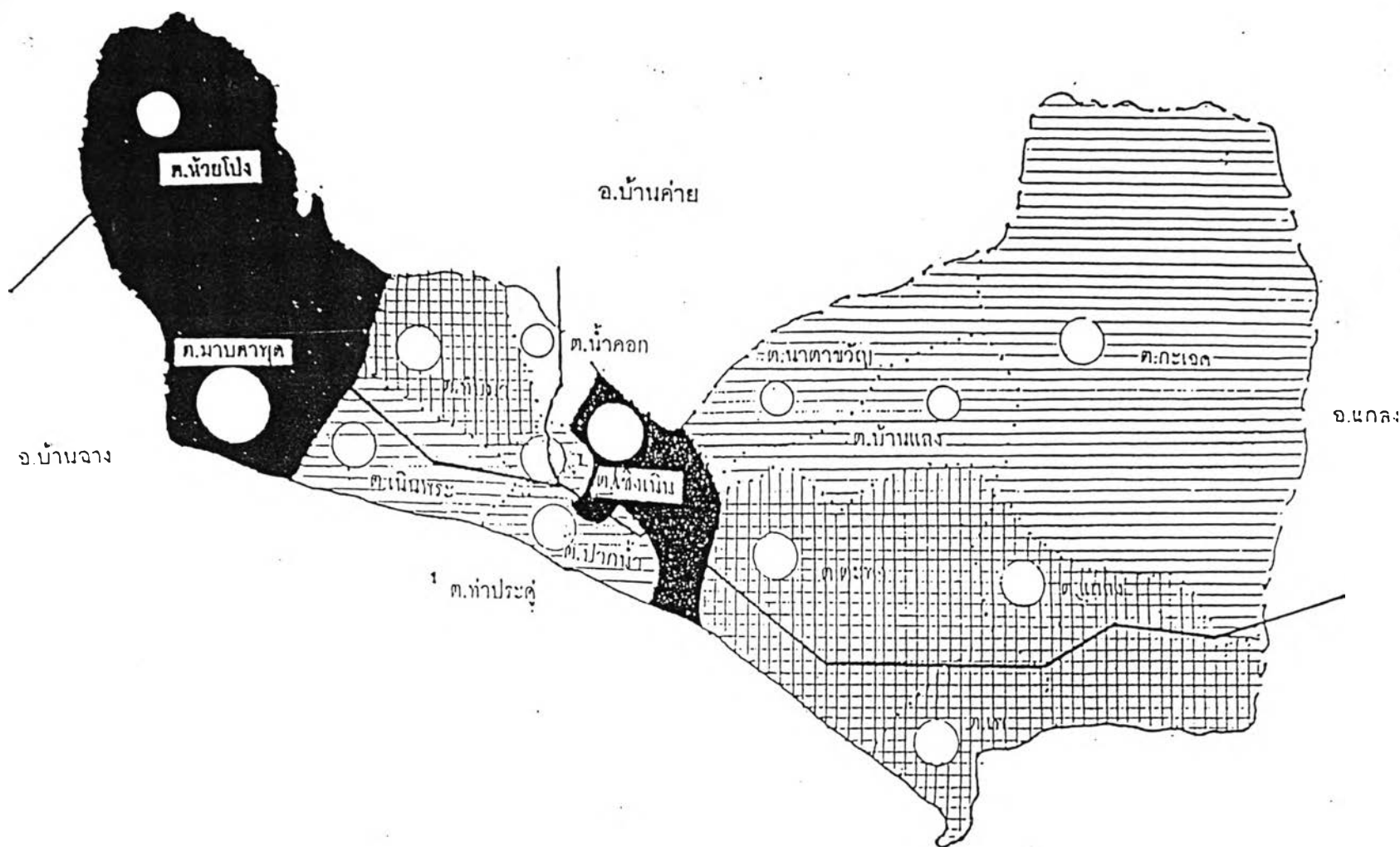
แผนภูมิที่ 5.7 แสดงจำนวนเงินทุนอุดสาหกรรมเมืองระยอง พ.ศ.2512 - พ.ศ.2540



ตารางที่ 5.6 แสดงจำนวนโรงงานอุตสาหกรรม คนงาน เงินทุน แรงม้า จำแนกเป็นรายตำบลในอำเภอเมืองระยอง พ.ศ. 2540

ตำบล	จำนวนโรงงาน	สัดส่วนร้อยละ	คนงาน	สัดส่วนร้อยละ	เงินทุน	สัดส่วนร้อยละ	แรงม้า	สัดส่วนร้อยละ
กระเจ็ด	10	2.60	437	2.05	184,454,000	0.10	7,717	0.10
แกลง	19	4.95	1,091	5.11	188,943,000	0.10	206,252	2.58
เชิงเนิน	59	15.36	1,385	6.48	10,587,695,000	5.75	96,227	1.20
ตะพง	11	2.86	706	3.30	4,049,216,300	2.20	30,642	0.38
ทับมา	25	6.51	589	2.76	604,450,000	0.33	10,692	0.13
ท่าประดู่	27	7.03	199	0.93	31,474,650	0.02	3,915	0.05
น้ำดอก	4	1.04	41	0.19	4,740,000	0.00	75	0.00
เนินพระ	40	10.42	483	2.26	755,345,046	0.41	6,584	0.08
บ้านแลง	3	0.78	351	1.64	3,572,000	0.00	4,851	0.06
ปากน้ำ	26	6.77	392	1.83	114,562,000	0.06	4,084	0.05
เพ	22	5.73	568	2.66	255,612,950	0.14	7,347	0.09
นาตาขวัญ	5	1.30	124	0.58	46,553,774	0.03	2,709	0.03
มาบตาพุด	102	26.56	12,885	60.31	163,295,142,000	88.64	2,062,068	25.76
ห้วยโป่ง	31	8.07	2,113	9.89	4,100,459,296	2.23	5,561,180	69.48
รวม		100.00		100.00		100.00		100.00

ที่มา : กรมโรงงานอุตสาหกรรม กระทรวงอุตสาหกรรม

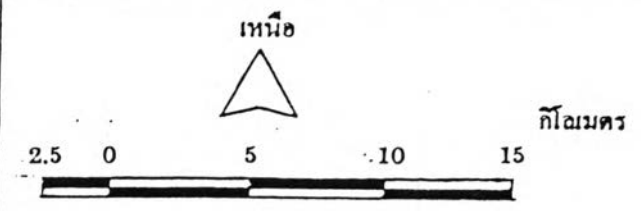


ปัญหาการพัฒนาเมืองระยองในบริบทของการพัฒนาอุตสาหกรรม

แสดง : การจ้างงานและจำนวนโรงงานรายตำบล อำเภอเมืองระยอง พ.ศ. 2540

แผนที่ที่ 5.3

สัญลักษณ์	คนงาน	จำนวนโรงงาน
●	มากกว่า 1,000 คน	มากกว่า 100 โรงงาน
⊕	500 - 1,000 คน	50 - 100 โรงงาน
⊖	100 - 500 คน	10 - 50 โรงงาน
○	น้อยกว่า 100 คน	น้อยกว่า 10 โรงงาน



เงินทุน 184,222 ล้านบาท สัดส่วนร้อยละของอำเภอต่อจังหวัด 66.80 ตำบลที่มีจำนวนโรงงานอุตสาหกรรมมากที่สุด คือ มาบตาพุด มีจำนวน 102 โรงงาน รองลงมาคือตำบลเชิงเนิน มีจำนวน 59 โรงงาน ตำบลเนินพระ มีจำนวน 40 โรงงานฯลฯ (ตารางที่ 5.5)

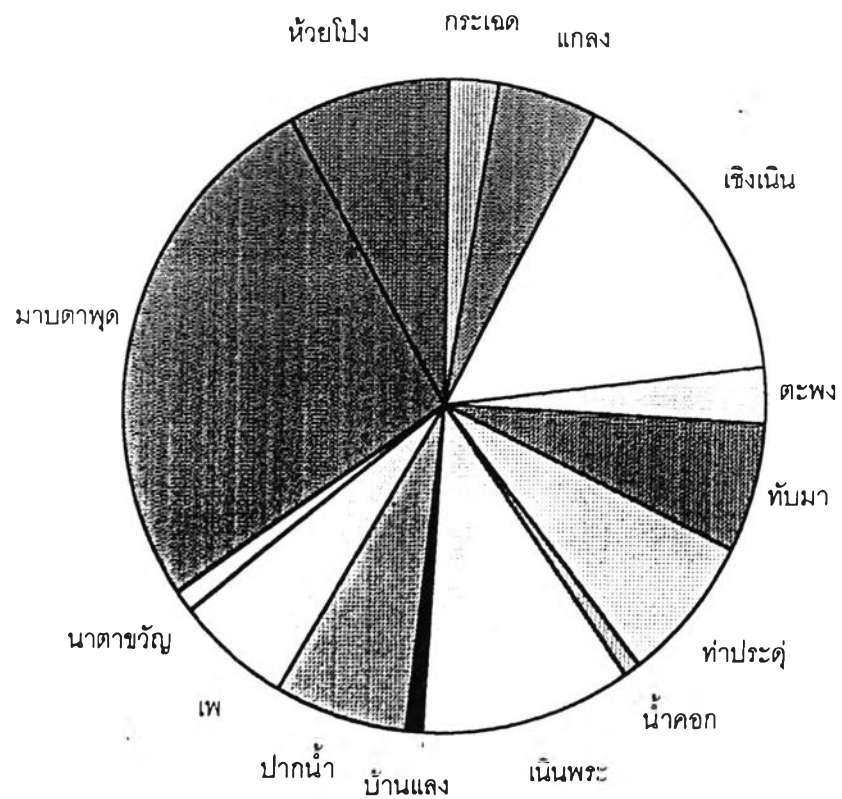
5.2.1.1 ตำบลมาบตาพุด มีจำนวน 102 โรงงาน คิดเป็นร้อยละ 26.56 มีคนงาน 12,885 คน รวมเงินทุนประกอบการ 162,295 ล้านบาท กำลังผลิต 2,062,068 แรงแม่ กลุ่มอุตสาหกรรมที่มีบทบาทสำคัญของตำบลมาบตาพุด คือ อุตสาหกรรมเคมีและเคมีภัณฑ์ พลาสติก และปิโตรเคมี ซึ่งเป็นอุตสาหกรรมขนาดใหญ่ของจังหวัดระยอง ที่เกิดจากการนำก๊าซธรรมชาติที่ค้นพบในอ่าวไทยมาใช้ประโยชน์ โดยได้รับการส่งเสริมจากรัฐบาล ให้เป็นฐานการผลิตเม็ดพลาสติกแก่อุตสาหกรรมเกี่ยวเนื่องอื่นๆ และเนื่องจากเป็นอุตสาหกรรมที่ใช้เทคโนโลยีการผลิตขั้นสูง ส่งผลให้เงินทุนประกอบการของตำบลมาบตาพุดแตกต่างจากตำบลอื่นในสัดส่วนสูงมาก

5.2.1.2 ตำบลเชิงเนิน มีจำนวน 59 โรงงาน คิดเป็นร้อยละ 15.36 มีคนงาน 1,385 คน รวมเงินทุนประกอบการ 10,587 ล้านบาท กำลังการผลิต 96,227 แรงแม่ เป็นที่ตั้งของอุตสาหกรรมขนาดใหญ่ ได้แก่ บริษัทปิโตรเคมีคัล จำกัด และอุตสาหกรรมอาหารและเครื่องดื่ม การแปรรูปไม้ยางพาราเป็นวงกบ - ประตู - หน้าต่าง - วงล้อสำหรับเก็บสายไฟ เป็นต้น

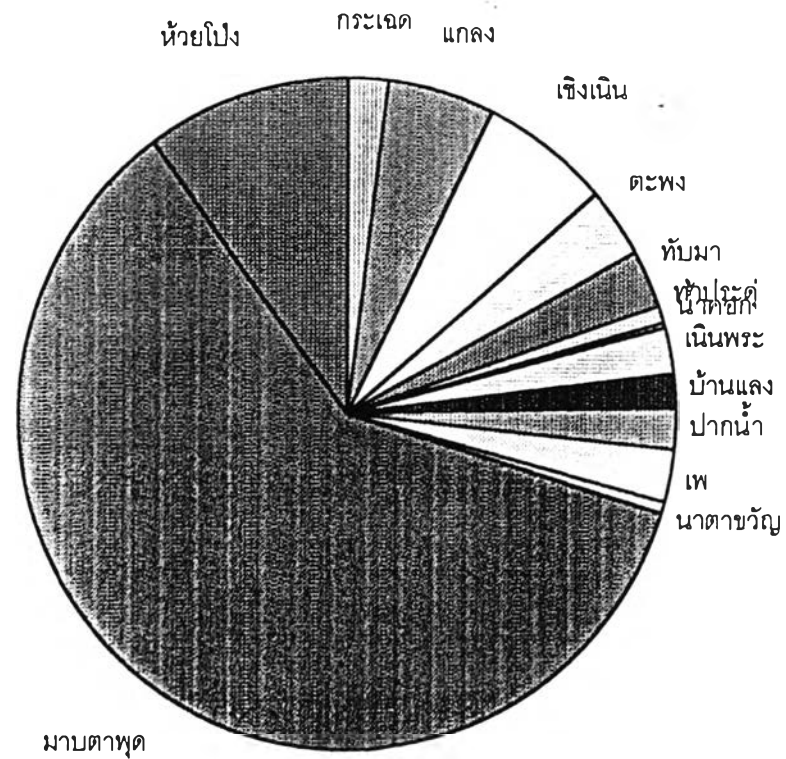
5.2.1.3 ตำบลเนินพระ มีจำนวน 40 โรงงาน คิดเป็นร้อยละ 10.42 มีคนงาน 483 คน รวมเงินทุนประกอบการ 755 ล้านบาท กำลังการผลิต 6,585 แรงแม่ อุตสาหกรรมในพื้นที่นี้เป็นอุตสาหกรรมขนาดกลางและเล็ก ส่วนใหญ่เป็นการแปรรูปผลิตผลทางการเกษตร พบมากในชอยดงดี ชอยสองพี่น้อง การแปรรูปไม้พบมากในชอยล้งปลา ชอยขวัญเรือน การบริการซ่อมเครื่องยนต์และวัสดุก่อสร้าง เรียงรายอยู่ตามแนวถนนสุขุมวิทที่ทอดตัวต่อเนื่องไปยังตำบลมาบตาพุด

5.2.1.4 ตำบลห้วยโป่ง มีจำนวน 31 โรงงาน คิดเป็นร้อยละ 8.70 มีคนงาน 2,113 คนรวมเงินทุนประกอบการ 4,100 ล้านบาท เมื่อพิจารณาสัดส่วนสัดส่วนของเงินทุนและจำนวนแรงงาน จะเห็นได้ว่ามีสัดส่วนเป็นรองเพียงตำบลมาบตาพุดเท่านั้น แสดงให้เห็นถึงการขยายตัวของโรงงานในตำบลห้วยโป่ง เป็นโรงงานขนาดใหญ่ที่ต้องการแรงงานเป็นจำนวนมาก ประเภทของโรงงานอุตสาหกรรมที่มีแนวโน้มขยายตัวเพิ่มขึ้นจากอุตสาหกรรมดั้งเดิมซึ่งเกี่ยวเนื่องกับการแปรรูปพืชผลทางการเกษตร ได้แก่ อุตสาหกรรมการทอผ้าและเส้นใยสังเคราะห์ ซึ่งมีโรงงานไทยแพทพีต้าเป็นผู้ดำเนินงาน ภายในโรงงานมีแหล่งผลิตกระแสไฟฟ้าเป็นของตนเอง โดยใช้วัตถุดิบจากก๊าซธรรมชาติ และอุตสาหกรรมเกี่ยวกับโลหะและอโลหะซึ่งมีแหล่งวัตถุดิบจากนิคมอุตสาหกรรมมาบตาพุด นิคมอุตสาหกรรมตะวันออกและนิคมอุตสาหกรรมผาแดง

แผนภูมิที่ 5. 8 แสดงสัดส่วนโรงงานอุตสาหกรรมรายตำบล อำเภอเมือง พ.ศ.2540



แผนภูมิที่ 5.9 แสดงสัดส่วนคนงาน รายตำบล เมือง ระยอง พ.ศ. 2540



5.2.1.5 ตำบลปากน้ำและตำบลท่าประดู่ มีโรงงานอุตสาหกรรมจำนวนใกล้เคียงกัน คือ 26 และ 27 โรงงาน เมื่อพิจารณาจำนวนทุนประกอบการและจำนวนแรงงานพบว่า ตำบลปากน้ำมีทุนประกอบการ 114 ล้านบาท แรงงาน 392 คน ในขณะที่ตำบลท่าประดู่มีทุนประกอบการ 31 ล้านบาท มีแรงงาน 199 คน แสดงให้เห็นว่าโรงงานอุตสาหกรรมในตำบลปากน้ำเป็นโรงงานอุตสาหกรรมที่มีขนาดใหญ่กว่าตำบลท่าประดู่ เนื่องจากตำบลปากน้ำเป็นตำบลที่มีระยะห่างจากตัวเมืองออกไป มีพื้นที่ว่างริมชายฝั่งทะเล ทำให้การตั้งอุตสาหกรรมขนาดใหญ่สามารถทำได้ ในขณะที่ตำบลท่าประดู่เป็นใจกลางเมืองของพื้นที่ เป็นย่านบริการและย่านพักอาศัย การตั้งโรงงานอุตสาหกรรมขนาดใหญ่ไม่สามารถทำได้ เนื่องจากจะก่อให้เกิดความขัดแย้งระหว่างการใช้ที่ดิน

5.2.1.6 ตำบลทับมา มีจำนวน 25 โรงงาน คิดเป็นสัดส่วนร้อยละ 6.51 ของอำเภอ มีคนงาน 589 คน รวมเงินทุนประกอบการ 604 ล้านบาท เมื่อพิจารณาสัดส่วนของคนงานและเงินทุนประกอบการจะเห็นได้ว่าโรงงานอุตสาหกรรมในตำบลทับมาเป็นอุตสาหกรรมขนาดใหญ่ ใช้เทคโนโลยีการผลิตขั้นสูง ประกอบด้วย การนำพืชเศรษฐกิจที่สำคัญของท้องถิ่นและพื้นที่ต่อเนื่องได้แก่ ไม้ยางพารามาผลิตเป็นประดู่ - วงกบ - หน้าต่าง การแปรรูปน้ำยางพารา เป็นยางแผ่น สำหรับอุตสาหกรรมการหล่อดอกยาง การทำถุงมือยาง การผลิตพื้นรองเท้า การผลิตคอนกรีต สำหรับอุตสาหกรรมการก่อสร้าง

5.2.1.7 ตำบลเพ มีจำนวน 12 โรงงาน คิดเป็นสัดส่วนร้อยละ 5.73 ของอำเภอ มีคนงาน 568 คน รวมเงินทุนประกอบการ 255 ล้านบาท ประกอบด้วยการนำวัตถุดิบประเภทสัตว์น้ำทะเล ในท้องถิ่นมาทำการแปรรูป เช่น การทำปลาหมึกอบแห้งปรุงรส ซึ่งตลาดผู้บริโภคได้แก่นักท่องเที่ยวและกรุงเทพมหานคร กลุ่มโรงงานประเภทนี้จะเป็นโรงงานขนาดใหญ่ การทำน้ำแข็งหลอด การผลิตคอนกรีต เป็นการผลิตเพื่อบริโภคภายในชุมชนส่วนใหญ่เป็นอุตสาหกรรมขนาดเล็ก

5.2.1.8 ตำบลแก่ง มีจำนวน 19 โรงงาน คิดเป็นร้อยละ 4.95 ของอำเภอ มีคนงาน 1,091 คน รวมเงินทุนประกอบการ 188,942,000 ล้านบาท ประกอบด้วยการนำวัตถุดิบในท้องถิ่นมาทำการแปรรูป เช่น การทำปลาหมึกอบแห้งปรุงรส การทำปลาป่น การทำน้ำปลา การทำน้ำแข็งหลอด การสีข้าว การทำประดู่ - วงกบ - หน้าต่าง การแปรรูปน้ำยางพารา การผลิตคอนกรีต เป็นต้น

5.2.1.9 ตำบลตะพง มีจำนวน 11 โรงงาน คิดเป็นสัดส่วนร้อยละ 2.86 ของอำเภอ มีคนงาน 706 คน รวมเงินทุนประกอบการ 4,049 ล้านบาท ประกอบด้วยการผลิตเม็ดพลาสติก การบรรจุก๊าซหุงต้ม การทำประดู่ - วงกบ - หน้าต่าง การแปรรูปน้ำยางพารา การผลิตคอนกรีต

5.2.1.10 ตำบลกระเจ็ด มีจำนวน 10 โรงงาน คิดเป็นสัดส่วนร้อยละ 2.60 ของอำเภอ มีคนงาน 437 คน รวมเงินทุนประกอบการ 184 ล้านบาท ประกอบด้วย การแปรรูปน้ำยางพารา การทำวงกบ - ประตู - หน้าต่าง

5.2.1.11 ตำบลนาตาขวัญ มีจำนวน 5 โรงงาน คิดเป็นสัดส่วนร้อยละ 1.30 ของอำเภอ มีคนงาน 124 คน รวมเงินทุนประกอบการ 46 ล้านบาท ประกอบด้วย การทำเครื่องเรือนจากไม้ยางพารา การทำวงกบ - ประตู - หน้าต่าง การดูทรายเพื่อผลิตคอนกรีต

5.2.1.12 ตำบลน้ำคอก มีจำนวน 4 โรงงาน คิดเป็นสัดส่วนร้อยละ 1.04 ของอำเภอ มีคนงาน 41 คน รวมเงินทุนประกอบการ 4 ล้านบาท ประกอบด้วย การสีข้าว การดูทรายเพื่อผลิตคอนกรีต ลักษณะอุตสาหกรรมในพื้นที่ส่วนใหญ่มีขนาดเล็กใช้แรงงานคนในครอบครัวและเป็นการผลิตเพื่อการบริโภคในชุมชน

5.2.1.13 ตำบลบ้านแลง มีจำนวน 3 โรงงาน คิดเป็นสัดส่วนร้อยละ 0.78 ของอำเภอ มีคนงาน 351 คน รวมเงินทุนประกอบการ 3 ล้านบาท ประกอบด้วย การแปรรูปพืชผลทางการเกษตร

5.2.2 ประเภทอุตสาหกรรมของเมืองระยอง

การจำแนกประเภทอุตสาหกรรม พิจารณาจากการจัดประเภทของสำนักงานอุตสาหกรรมจังหวัดระยองและลักษณะผลิตภัณฑ์สำเร็จรูป ซึ่งแบ่งออกเป็น 11 ประเภท ดังนี้

5.2.2.1 อุตสาหกรรมแปรรูปการเกษตร ได้แก่ การกระเทาะเปลือกถั่วลิสง การสีข้าว การทำมันเส้น ทำแป้งมันสำปะหลัง มันเม็ดอัดแข็ง จำนวน 25 โรงงาน คิดเป็นสัดส่วนร้อยละ 6.51

5.2.2.2 อุตสาหกรรมอาหารและเครื่องดื่ม ได้แก่ การผลิตน้ำแข็ง ทำขนมปัง ทำเส้นก๋วยเตี๋ยว อาหารทะเลปรุงรสอบแห้ง น้ำปลา น้ำส้มสายชู น้ำหวาน จำนวน 74 โรงงาน คิดเป็นสัดส่วนร้อยละ 19.72

5.2.2.3 อุตสาหกรรมโลหะและวัสดุก่อสร้าง ได้แก่ ผลิตภัณฑ์คอนกรีต คอนกรีตผสมเสร็จ เสาค้ำ ดูดทราย จำนวน 52 โรงงาน คิดเป็นสัดส่วนร้อยละ 13.54

5.2.2.4 อุตสาหกรรมแปรรูปไม้ ได้แก่ การทำวงกบประตู หน้าต่าง เครื่องเรือน ลังไม้ วงล้อเก็บสายไฟจำนวน 39 โรงงาน คิดเป็นสัดส่วนร้อยละ 10.16

ตารางที่ 5.7 แสดงจำนวนและสัดส่วนโรงงานอุตสาหกรรมแต่ละประเภทอำเภอเมืองระยอง พ.ศ. 2540

ประเภทอุตสาหกรรม	จำนวน	สัดส่วนร้อยละ
แปรรูปการเกษตร	25	6.51
อาหารและเครื่องดื่ม	74	19.27
โลหะและวัสดุก่อสร้าง	52	13.54
แปรรูปไม้	39	10.16
โลหะและผลิตภัณฑ์โลหะ	29	7.55
ซ่อมแซมเครื่องจักรและยานยนต์	43	11.20
สิ่งทอและเครื่องนุ่งห่ม	5	1.30
เคมีและเคมีภัณฑ์	42	10.94
พลาสติกและยาง	50	13.02
ไฟฟ้าและก๊าซ	15	3.91
อื่น ๆ	10	2.60
รวม	384	100.00

ที่มา : กรมโรงงานอุตสาหกรรม กระทรวงอุตสาหกรรม

5.2.2.5 อุตสาหกรรมโลหะและผลิตภัณฑ์โลหะ ได้แก่ ประตูหน้าต่างเหล็กดัด ริดเหล็ก เส้น ผลิตโครงเหล็ก เหล็กเคลือบสังกะสี หุ้มฉนวนกันความร้อน - เย็น จำนวน 29 โรงงาน คิดเป็นสัดส่วนร้อยละ 7.55

5.2.2.6 อุตสาหกรรมซ่อมแซมเครื่องจักรและยานยนต์จำนวน 43 โรงงาน คิดเป็นสัดส่วนร้อยละ 11.20

5.2.2.7 อุตสาหกรรมสิ่งทอและเครื่องนุ่งห่ม ได้แก่ เส้นใยสังเคราะห์ในลอน เส้นใยสังเคราะห์โพลีเอสเตอร์ ทอผ้า พิมพ์ผ้า จำนวน 5 โรงงาน คิดเป็นสัดส่วนร้อยละ 10.94

5.2.2.8 อุตสาหกรรมเคมีและเคมีภัณฑ์ ได้แก่ ผลิตไวน์ลคลอไรด์ โซดาไฟ กรดกัดแก้ว ซิลิกอนไดออกไซด์และสารเคมีต่าง ๆ จำนวน 42 โรงงาน คิดเป็นสัดส่วนร้อยละ 10.94

5.2.2.9 อุตสาหกรรมพลาสติกและยาง ได้แก่ การผลิตถุงพลาสติก เม็ดพลาสติก Polystyrene ยางแท่ง จุกพลาสติก ขวดพลาสติก ยางรัดของ จำนวน 50 โรงงาน คิดเป็นสัดส่วนร้อยละ 13.02

5.2.2.10 อุตสาหกรรมไฟฟ้าและก๊าซ ได้แก่ ผลิตพลังงานไฟฟ้า ก๊าซไนโตรเจนและออกซิเจน จำนวน 15 โรงงาน คิดเป็นสัดส่วนร้อยละ 3.91

5.2.2.11 อุตสาหกรรมอื่น ๆ ได้แก่ โรงพิมพ์ ปรับคุณภาพน้ำเสียจำนวน 10 โรงงาน คิดเป็นสัดส่วนร้อยละ 2.60

5.2.3 ขนาดและการกระจายตัวของโรงงานอุตสาหกรรม

การแบ่งขนาดโรงงานอุตสาหกรรมใช้วิธีแบ่ง ตามกรมโรงงานอุตสาหกรรม ซึ่งพิจารณาจากจำนวนแรงงาน สามารถจำแนกขนาดของโรงงานอุตสาหกรรมได้เป็น 4 ขนาด คือ อุตสาหกรรมขนาดครอบครัว (Home Industry) มีการจ้างงานไม่เกิน 10 คน อุตสาหกรรมขนาดเล็ก (Small - scale Industry) มีการจ้างงานตั้งแต่ 11 - 50 คน, อุตสาหกรรมขนาดกลาง (Medium - scale Industry) มีการจ้างงาน ตั้งแต่ 50 - 200 คน และอุตสาหกรรมขนาดใหญ่ (Large - scale Industry) มีการจ้างงานมากกว่า 200 คน (สำนักงานอุตสาหกรรมจังหวัดระยอง .2540) พบว่า

5.2.3.1 ตำบลกะเจ็ด มีจำนวนโรงงานอุตสาหกรรม 10 โรงงาน คิดเป็นสัดส่วนร้อยละ 2.60 แบ่งเป็นโรงงานอุตสาหกรรมขนาดครอบครัว จำนวน 3 โรงงาน โรงงานอุตสาหกรรมขนาดเล็ก จำนวน 3 โรงงาน และอุตสาหกรรมขนาดกลาง จำนวน 4 โรงงาน ประเภทของอุตสาหกรรมที่

มีมากของตำบล คือ อุตสาหกรรมยาง ประกอบด้วย การทำยางแผ่นรมควัน ยางแท่ง , อุตสาหกรรมแปรรูปไม้ อุตสาหกรรมก่อสร้าง ซึ่งกระจายตัว ตามแนวถนนสุขุมวิท และถนนหาดใหญ่ - จันดี

5.2.3.2 ตำบลแก่ง มีโรงงานอุตสาหกรรม 19 โรงงาน คิดเป็นสัดส่วนร้อยละ 4.95 แบ่งเป็นอุตสาหกรรมขนาดครอบครัวจำนวน 6 โรงงาน อุตสาหกรรมขนาดเล็กจำนวน 9 โรงงาน อุตสาหกรรมขนาดกลางจำนวน 3 โรงงาน และอุตสาหกรรมขนาดใหญ่จำนวน 1 โรงงาน ประกอบด้วย อุตสาหกรรมอาหารและเครื่องดื่ม ทำปลาป่น กระจายตัวตามแนวถนน เพ - แก่ง - กร้า , การทำน้ำแข็ง น้ำดื่ม กระจายตัวตามแนวถนนสุขุมวิท , อุตสาหกรรมแปรรูปไม้ กระจายตัวตามแนวถนนสุขุมวิท

5.2.3.3 ตำบลเชิงเนิน มีโรงงานอุตสาหกรรมจำนวน 59 โรงงาน คิดเป็นสัดส่วนร้อยละ 15.36 แบ่งเป็นอุตสาหกรรมขนาดครอบครัวจำนวน 33 โรงงาน อุตสาหกรรมขนาดเล็กจำนวน 16 โรงงาน โรงงานอุตสาหกรรมขนาดกลาง จำนวน 9 โรงงานและโรงงานอุตสาหกรรมขนาดใหญ่จำนวน 1 โรงงาน คือ อุตสาหกรรมผลิตผงและเม็ดพลาสติก ของบริษัทไทยอบีเอส จำกัด ตั้งอยู่ในกลุ่มเดียวกับอุตสาหกรรมปิโตรเคมีคัล ริมถนนสุขุมวิท ตำบลเชิงเนิน , อุตสาหกรรมแปรรูปไม้ กระจายตัวตามแนวถนนจันทอุดม ถนนหลังวัดป่า , อุตสาหกรรมโลหะและผลิตภัณฑ์โลหะ กระจายตัวตามแนวถนนสุขุมวิท , อุตสาหกรรมอาหารและเครื่องดื่ม และอุตสาหกรรมแปรรูปการเกษตร กระจายตัวตามแนวถนนสุขุมวิท , ถนนสายระยอง- บ้านค่าย , ถนนสายบ้านแลง

5.2.3.4 ตำบลตะพง มีจำนวนโรงงานอุตสาหกรรม 11 โรงงาน คิดเป็นสัดส่วนร้อยละ 2.86 แบ่งเป็นโรงงานอุตสาหกรรมขนาดครอบครัว จำนวน 5 โรงงาน โรงงานอุตสาหกรรมขนาดเล็ก จำนวน 4 โรงงาน โรงงานอุตสาหกรรมขนาดกลางจำนวน 1 โรงงาน ประกอบด้วย อุตสาหกรรมเคมีและเคมีภัณฑ์, อุตสาหกรรมโลหะและวัสดุก่อสร้าง, อุตสาหกรรมอาหารและเครื่องดื่ม กระจายตัวตามแนวถนนสุขุมวิท

5.2.3.5 ตำบลทับมา มีจำนวนโรงงานอุตสาหกรรม 25 โรงงาน คิดเป็นสัดส่วนร้อยละ 6.51 แบ่งเป็นโรงงานอุตสาหกรรมขนาดครอบครัว จำนวน 9 โรงงาน โรงงานอุตสาหกรรมขนาดเล็ก จำนวน 11 โรงงาน โรงงานอุตสาหกรรมขนาดกลางจำนวน 5 โรงงาน ประกอบด้วย อุตสาหกรรมแปรรูปไม้ กระจายตัวตามถนนทางหลวงแผ่นดินหมายเลข 36 อุตสาหกรรมโลหะและวัสดุก่อสร้าง อุตสาหกรรมซ่อมแซมเครื่องจักรและยานยนต์กระจายตัวตามถนนระยอง - บ้านค่าย

5.2.3.6 ตำบลท่าประดู่ มีจำนวนโรงงานอุตสาหกรรม 27 โรงงาน คิดเป็นสัดส่วนร้อยละ 7.33 แบ่งเป็นโรงงานอุตสาหกรรมขนาดครอบครัว จำนวน 19 โรงงาน โรงงานอุตสาหกรรมขนาดเล็ก จำนวน 8 โรงงาน ประกอบด้วยอุตสาหกรรมอาหารและเครื่องดื่ม การทำน้ำปลา อุตสาหกรรมซ่อมแซมเครื่องจักรและยานยนต์ การซ่อมแซมเครื่องเรือกระจายตัวตามแนวถนนสมุทรคงคา ถนนวัดป่าประดู่, อุตสาหกรรมแปรรูปการเกษตร กระจายตัวตามแนวถนนจันทอุดม

5.2.3.7 ตำบลนาตาขวัญ มีจำนวนโรงงานอุตสาหกรรม 5 โรงงาน คิดเป็นสัดส่วนร้อยละ 1.30 ทั้งหมดเป็นอุตสาหกรรมขนาดเล็ก ประเภทอุตสาหกรรม ได้แก่ อุตสาหกรรมแปรรูปไม้ อุตสาหกรรมโลหะและวัสดุก่อสร้าง อุตสาหกรรมโลหะและผลิตภัณฑ์โลหะ

5.2.3.8 ตำบลน้ำคอก มีจำนวนโรงงานอุตสาหกรรม 4 โรงงาน คิดเป็นสัดส่วนร้อยละ 1.04 แบ่งเป็นโรงงานอุตสาหกรรมขนาดครอบครัว จำนวน 3 โรงงาน โรงงานอุตสาหกรรมขนาดเล็ก จำนวน 1 โรงงาน เป็นอุตสาหกรรมบริการภายในชุมชน กระจายตัวตามแนวถนนระยอง - บ้านค่าย

5.2.3.9 ตำบลเนินพระ มีจำนวนโรงงานอุตสาหกรรม 40 โรงงาน คิดเป็นสัดส่วนร้อยละ 10.42 แบ่งเป็นโรงงานอุตสาหกรรมขนาดครอบครัว จำนวน 22 โรงงาน โรงงานอุตสาหกรรมขนาดเล็ก จำนวน 18 โรงงาน กระจายตัวตามแนวถนนสุขุมวิทมากที่สุด

5.2.3.10 ตำบลบ้านแลง มีจำนวนโรงงานอุตสาหกรรม 3 โรงงาน คิดเป็นสัดส่วนร้อยละ 0.78 แบ่งเป็นโรงงานอุตสาหกรรมขนาดเล็ก 1 โรงงาน โรงงานอุตสาหกรรมขนาดกลางจำนวน 2 โรงงาน เป็นการแปรรูปผลิตผลทางการเกษตรเพื่อการบริโภคภายในชุมชน โดยกระจายตัวบนถนนสายระยอง - บ้านแลง

5.2.3.11 ตำบลปากน้ำ มีจำนวนโรงงานอุตสาหกรรม 26 โรงงาน คิดเป็นสัดส่วนร้อยละ 6.77 แบ่งเป็นโรงงานอุตสาหกรรมขนาดครอบครัว จำนวน 20 โรงงาน โรงงานอุตสาหกรรมขนาดเล็ก จำนวน 4 โรงงาน โรงงานอุตสาหกรรมขนาดกลางจำนวน 2 โรงงาน กลุ่มอุตสาหกรรมอาหารและเครื่องดื่ม โดยเฉพาะการทำน้ำปลา น้ำส้มสายชู กระจุกตัวหนาแน่นบริเวณถนนอารีราษฎร์ ส่วนอุตสาหกรรมอื่นๆ กระจายตัวตามแนวถนนเลียบชายฝั่งทะเล ถนนอศุขยธรรมประภาส

5.2.3.12 ตำบลเพ มีจำนวนโรงงานอุตสาหกรรม 22 โรงงาน คิดเป็นสัดส่วนร้อยละ 5.73 แบ่งเป็นโรงงานอุตสาหกรรมขนาดครอบครัว จำนวน 8 โรงงาน โรงงานอุตสาหกรรมขนาดเล็ก จำนวน 11 โรงงาน โรงงานอุตสาหกรรมขนาดกลางจำนวน 3 โรงงาน อุตสาหกรรมอาหารและ

เครื่องตีมี กระจายตัวตามแนวถนนเลียบชายทะเล ถนนสุขุมวิท ซอยศาลาสังกะสี ซอยเข้าวัดโนไร่ และ ถนนเพ - แกลง

5.2.3.13 ตำบลมาบตาพุด มีจำนวนโรงงานอุตสาหกรรม 102 โรงงาน คิดเป็นสัดส่วนร้อยละ 26.56 แบ่งเป็นโรงงานอุตสาหกรรมขนาดครอบครัว จำนวน 15 โรงงาน โรงงานอุตสาหกรรมขนาดเล็ก จำนวน 28 โรงงาน โรงงานอุตสาหกรรมขนาดกลางจำนวน 37 โรงงาน โรงงานอุตสาหกรรมขนาดใหญ่จำนวน 22 โรงงาน กลุ่มอุตสาหกรรมขนาดใหญ่ของตำบลมาบตาพุด ประกอบด้วย อุตสาหกรรมเคมีและเคมีภัณฑ์, อุตสาหกรรมโลหะและผลิตภัณฑ์โลหะ ซึ่งตั้งอยู่ในนิคมอุตสาหกรรมมาบตาพุด บริเวณถนนสุขุมวิท

5.2.3.14 ตำบลห้วยโป่ง มีจำนวนโรงงานอุตสาหกรรม 31 โรงงาน คิดเป็นสัดส่วนร้อยละ 8.70 แบ่งเป็นโรงงานอุตสาหกรรมขนาดครอบครัว จำนวน 11 โรงงาน โรงงานอุตสาหกรรมขนาดเล็ก จำนวน 11 โรงงาน โรงงานอุตสาหกรรมขนาดกลางจำนวน 4 โรงงาน โรงงานอุตสาหกรรมขนาดใหญ่จำนวน 5 โรงงาน ประกอบด้วย อุตสาหกรรมสิ่งทอและเครื่องนุ่งห่มบริษัทเทพพิต้า , อุตสาหกรรมโลหะและผลิตภัณฑ์โลหะ อุตสาหกรรมโลหะและวัสดุก่อสร้าง ซึ่งกระจายตัวตามแนวถนน สุขุมวิท ทางหลวงจังหวัดหมายเลข 3191(สุขุมวิท – นิคมสร้างตนเอง – ปลวกแดง) และ ถนนห้วย - โป่งหนองบอน (ตารางที่ 5.7)

จากการศึกษาขนาดและการกระจายตัวของโรงงานอุตสาหกรรมพบว่า อุตสาหกรรมของเมืองระยองมีความเกี่ยวเนื่องกับวัตถุดิบ 5 ประเภท ได้แก่ เกษตรกรรม ประมง ก๊าซธรรมชาติและพลาสติกและทราย

- กลุ่มตำบลที่ใช้วัตถุดิบประเภทเกษตรกรรมมาทำการผลิตสินค้าเพื่อการอุปโภคและบริโภคได้แก่ กลุ่มตำบลด้านเหนือของชุมชนเมืองระยองซึ่งเป็นแหล่งผลิตพืชผลทางการเกษตรที่สำคัญของชุมชนเมืองและพื้นที่ต่อเนื่องในปัจจุบัน ได้แก่ ตำบลกะเจ็ด จำนวน 1 โรงงาน ตำบลทับมา จำนวน 2 โรงงาน ตำบลเนินพระจำนวน 4 โรงงาน ตำบลห้วยโป่ง จำนวน 6 โรงงาน
- กลุ่มตำบลที่ใช้วัตถุดิบประเภทประมงมาทำการผลิตสินค้าเพื่อการอุปโภคและบริโภคได้แก่ กลุ่มตำบลที่มีพื้นที่ติดกับแนวชายฝั่งปากน้ำทะเล ตำบลบ้านแพ้วจำนวน 10 โรงงาน ตำบลแกลง จำนวน 11 โรงงาน ตำบลปากน้ำจำนวน 20 โรงงาน

ตารางที่ 5.8 แสดงประเภทอุตสาหกรรม คนงาน เงินทุน และแรงม้า จำแนกเป็นรายตำบล อำเภอเมือง พ.ศ.2540

ประเภทอุตสาหกรรม	แปรรูปการเกษตร				อาหารและเครื่องดื่ม			
	แห่ง	คนงาน	เงินทุน	แรงม้า	แห่ง	คนงาน	เงินทุน	แรงม้า
กะเจด	1	54	11,700,000	2,725	-	-	-	-
แกลง	-	-	-	-	11	952	147,645,000	202,306
เชิงเนิน	5	35	8,780,000	357	8	200	47,690,000	2,960
ตะพง	-	-	-	-	2	12	6,200,000	78
ทับมา	2	55	20,480,000	3,346	1	12	5,200,000	368
ท่าประจักษ์	2	10	1,150,000	110	13	119	23,433,000	3,166
นาตาขวัญ	-	-	-	-	-	-	-	-
น้ำคอก	-	-	-	-	1	20	1,800,000	27
เนินพระ	4	27	9,310,000	1,852	5	70	16,990,000	809
บ้านแลง	1	32	1,587,421	2,362	2	319	1,984,579	2,489
ปากน้ำ	-	-	-	-	20	369	102,102,000	3,417
เพ	2	44	22,840,000	52	10	409	189,052,950	6,813
มาบตาพุด	2	48	19,100,000	4,456	-	-	-	-
ห้วยโป่ง	6	147	56,343,000	10,511	2	46	20,650,000	1,626

ที่มา : กรมโรงงานอุตสาหกรรม กระทรวงอุตสาหกรรม

ตารางที่ 5.8 (ต่อ) แสดงประเภทอุตสาหกรรม คนงาน เงินทุน และแรงม้า จำแนกเป็นรายตำบล อำเภอเมือง พ.ศ.2540

ประเภทอุตสาหกรรม	อโลหะและวัสดุก่อสร้าง				แปรรูปไม้			
	แห่ง	คนงาน	เงินทุน	แรงม้า	แห่ง	คนงาน	เงินทุน	แรงม้า
กะเจ็ด	1	6	164,000		1	4	850,000	56
แกลง	-	-	-	-	5	32	6,064,000	287
เชิงเนิน	3	27	22,150,000	512	6	163	3,775,000	291
ตะพง	4	300	33,216,300	446	-	-	-	-
ทับมา	5	110	140,400,000	1,433	6	123	67,080,000	1,474
ท่าประจักษ์	-	-	-	-	1	16	850,000	75
นาตาขวัญ	1	31	24,633,774	94	3	58	6,920,000	2,175
น้ำคอก	1	4	300,000	8	1	11	640,000	30
เนินพระ	7	75	289,504,000	727	7	59	14,585,000	662
บ้านแสง	-	-	-	-	-	-	-	-
ปากน้ำ	2	8	8,600,000	430	-	-	-	-
เพ	2	66	30,215,000	147	6	40	12,420,000	281
มาบตาพุด	18	1323	10,373,726,000	470,207	4	54	7,655,000	156
ห้วยโป่ง	9	135	99,700,000	1,195	-	-	-	-

ที่มา : กรมโรงงานอุตสาหกรรม กระทรวงอุตสาหกรรม

ตารางที่ 5.8 (ต่อ) แสดงประเภทอุตสาหกรรม คนงาน เงินทุน และแรงม้า จำแนกเป็นรายตำบล อำเภอเมือง พ.ศ.2540

ประเภทอุตสาหกรรม	โลหะและผลิตภัณฑ์โลหะ				ซ่อมแซมเครื่องจักรและยานยนต์			
	แห่ง	คนงาน	เงินทุน	แรงม้า	แห่ง	คนงาน	เงินทุน	แรงม้า
กะเจด	-	-	-	-	-	-	-	-
แกลง	-	-	-	-	1	3	34,000	28
เชิงเนิน	2	9	600,000	171	12	106	88,870,000	746
ตะพง	-	-	-	-	1	10	3,400,000	67
ทับมา	-	-	-	-	5	53	107,610,000	219
ท่าประดู่	2	13	1,815,000	118	8	37	2,826,650	424
นาตาขวัญ	1	35	15,000,000	440	-	-	-	-
น้ำคอก	-	-	-	-	-	-	-	-
เนินพระ	6	71	53,857,600	1,426	9	165	365,398,446	699
บ้านแลง	-	-	-	-	-	-	-	-
ปากน้ำ	-	-	-	-	3	10	2,460,000	152
เพ	1	5	185,000	43	-	-	-	-
มาบตาพุด	14	2,119	7,158,950,000	50,176	4	27	47,170,000	322
ห้วยโป่ง	4	115	19,120,000	465	1	8	3,050	70

ที่มา: กรมโรงงานอุตสาหกรรม กระทรวงอุตสาหกรรม

ตารางที่ 5.8 (ต่อ) แสดงประเภทอุตสาหกรรม คนงาน เงินทุน และแรงม้า จำแนกเป็นรายตำบล อำเภอเมือง พ.ศ.2540

ประเภทอุตสาหกรรม	สิ่งทอและเครื่องนุ่งห่ม				เคมีและเคมีภัณฑ์			
	แห่ง	แรงงาน	เงินทุน	แรงม้า	แห่ง	แรงงาน	เงินทุน	แรงม้า
ตำบล								
กะเจ็ด	-	-	-	-	-	-	-	-
แกลง	-	-	-	-	-	-	-	-
เชิงเนิน	-	-	-	-	2	120	425,000,000	5,025
ตะพง	-	-	-	-	3	374	4,000,000,000	30,036
ทับมา	-	-	-	-	3	118	131,840,000	1,926
ท่าประจักษ์	-	-	-	-	-	-	-	-
นาตาขวัญ	-	-	-	-	-	-	-	-
น้ำคอก	-	-	-	-	-	-	-	-
เนินพระ	-	-	-	-	-	-	-	-
บ้านแลง	-	-	-	-	-	-	-	-
ปากน้ำ	-	-	-	-	-	-	-	-
เพ	-	-	-	-	-	-	-	-
มาบตาพุด	2	1606	5,424,700,000	48,667	34	5288	114,684,993,000	1,242,910
หัวขโป่ง	3	959	1,506,500,000	26,162	-	-	-	-

ที่มา : กรมโรงงานอุตสาหกรรม กระทรวงอุตสาหกรรม

ตารางที่ 5.8 (ต่อ) แสดงประเภทอุตสาหกรรม คนงาน เงินทุน และแรงม้า จำแนกเป็นรายตำบล อำเภอเมือง พ.ศ.2540

ประเภทอุตสาหกรรม	พลาสติกและยาง				ไฟฟ้า และ ก๊าซ			
	แห่ง	แรงงาน	เงินทุน	แรงม้า	แห่ง	แรงงาน	เงินทุน	แรงม้า
ตำบล								
กะเจ็ด	6	368	164,130,000	4,916	-	-	-	-
แกลง	2	104	35,200,000	3,631	-	-	-	-
เชิงเนิน	18	1,036	9,932,310,000	85,789	-	-	-	-
ตะพง	-	-	-	-	1	10	6,500,000	15
ทับมา	3	118	131,840,000	1,926	-	-	-	-
ท่าประจักษ์	1	4	1,400,000	22	-	-	-	-
นาตาขวัญ	-	-	-	-	-	-	-	-
น้ำคอก	-	-	-	-	1	6	2,000,000	10
เนินพระ	-	-	-	-	2	16	5,700,000	409
บ้านแลง	-	-	-	-	-	-	-	-
ปากน้ำ	1	5	1,400,000	85	-	-	-	-
เพ	1	4	900,000	11	-	-	-	-
มาบตาพุด	15	1756	17,870,260,000	185,595	9	664	6,708,588,000	59,579
หัวขโป่ง	3	404	1,327,300,000	9,498	2	275	1,032,843,246	5,511,478

ที่มา : กรมโรงงานอุตสาหกรรม กระทรวงอุตสาหกรรม

ตารางที่ 5.8 (ต่อ) แสดงประเภทอุตสาหกรรม คนงาน เงินทุน และแรงม้า จำแนกเป็นรายตำบล อำเภอเมือง พ.ศ.2540

ประเภทอุตสาหกรรม	อื่น ๆ			
	แห่ง	แรงงาน	เงินทุน	แรงม้า
ตำบล				
กะเจ็ด	1	5	7610000	20
แกลง	-	-	-	-
เชิงเนิน	3	40	62,020,000	376
ตะพง	-	-	-	-
ทับมา	-	-	-	-
ท่าประจู่	-	-	-	-
นาตาขวัญ	-	-	-	-
น้ำคอก	-	-	-	-
เนินพระ	-	-	-	-
บ้านแดง	-	-	-	-
ปากน้ำ	-	-	-	-
เพ	-	-	-	-
มาบตาพุด	5	868	4,295,012,000	7794
หัวไผ่	1	24	38,000,000	175

ที่มา : กรมโรงงานอุตสาหกรรม กระทรวงอุตสาหกรรม

ตารางที่ 5.9 แสดงจำนวนโรงงานอุตสาหกรรมจำแนกตามขนาด รายตำบล อำเภอเมือง พ.ศ.2540

อุตสาหกรรม	ขนาดครอบครัว	ขนาดเล็ก	ขนาดกลาง	ขนาดใหญ่
ตำบล	น้อยกว่า 10 คน	11 - 50 คน	50 - 200 คน	มากกว่า 200 คน
กะเจ็ด	3	3	4	-
แกลง	6	9	3	1
เชิงเนิน	33	16	9	1
ตะพง	5	5	1	1
ทับมา	9	11	5	-
ท่าประดู่	19	8	-	-
นาตาขวัญ	-	5	-	-
น้ำคอก	3	1	-	-
เนินพระ	22	18	-	-
บ้านแสง	-	1	2	-
ปากน้ำ	20	4	2	-
เพ	8	11	3	-
มาบตาพุด	15	28	37	22
ห้วยโป่ง	11	11	4	5
รวม	154	131	70	30

ที่มา : กรมโรงงานอุตสาหกรรม กระทรวงอุตสาหกรรม

- กลุ่มตำบลที่ใช้วัดฤดูติบประเภททรายมาทำการผลิตสินค้าเพื่อการอุปโภคและบริโภค ได้แก่ กลุ่มตำบลซึ่งมีพื้นที่ติดกับแม่น้ำระยอง ได้แก่ ปากน้ำจำนวน 5 โรงงาน น้ำคอก จำนวน 2 โรงงานและตำบลนาตาขวัญ จำนวน 1 โรงงาน ตำบลเพ จำนวน 2 โรงงาน

- กลุ่มตำบลที่ใช้วัดฤดูติบประเภทก๊าซธรรมชาติมาเป็นพลังงานและแปรรูปเป็นเม็ดพลาสติก สารเคมี ได้แก่ ตำบลมาบตาพุด จำนวน 24 โรงงาน และตำบลเชิงเนิน จำนวน 18 โรงงาน ตำบลห้วยโป่ง จำนวน 3 โรงงาน

ในอนาคตการขยายตัวของโรงงานอุตสาหกรรมจะเกิดในพื้นที่ตำบลห้วยโป่ง เนื่องจากเป็นพื้นที่ต่อเนื่องกับการพัฒนาอุตสาหกรรมในนิคมอุตสาหกรรมมาบตาพุด ประกอบกับมีการเชื่อมโยงของระบบคมนาคมจากถนนสุขุมวิท และถนนสายบางละมุง - ระยอง ซึ่งติดต่อกับพื้นที่อำเภอบ้านค่าย อำเภอปลวกแดง ฯลฯ จึงช่วยให้การขนส่งสินค้าและวัตถุดิบสามารถทำได้สะดวก โดยประเภทของอุตสาหกรรมที่มีแนวโน้มเพิ่มขึ้น ได้แก่ สิ่งทอและการผลิตอุปกรณ์เครื่องใช้ไฟฟ้า

5.2.4 การขนส่งสินค้า

เนื่องจากที่ตั้งของนิคมอุตสาหกรรมมาบตาพุด เขตประกอบอุตสาหกรรมระยอง อยู่ใกล้เส้นทางสายเลี้ยวเมือง เชื่อมต่อกับทางหลวงแผ่นดินสาย 36 (บางละมุง - ระยอง) ทางหลวงแผ่นดินสาย 3138 (บ้านบึง - บ้านค่าย) การขนส่งสินค้าจึงไม่ต้องผ่านตัวเมืองระยอง ลดปัญหาการคับคั่งของการจราจรภายในเมือง อุบัติเหตุจากการขนส่งทางถนน โดยการขนส่งสินค้าของเมืองระยองใช้เส้นทางคมนาคมสายต่าง ๆ ดังนี้

- ทางหลวงแผ่นดินหมายเลข 3 (สุขุมวิท) เป็นเส้นทางขนส่งสินค้าจากโรงงานอุตสาหกรรมขนาดเล็กและขนาดกลางเพื่อการอุปโภค - บริโภคภายในชุมชน

- ทางหลวงแผ่นดินหมายเลข 36 (บางละมุง - ระยอง) เป็นเส้นทางขนส่งวัตถุดิบจากเขตประกอบอุตสาหกรรมระยองและนิคมอุตสาหกรรมมาบตาพุดไปยังโรงงานอุตสาหกรรมที่กระจายตัวบริเวณกิ่งอำเภอนิคมพัฒนา

ทางหลวงจังหวัดหมายเลข 3138 (บ้านบึง - บ้านค่าย) เป็นเส้นทางขนส่งสินค้าไปยังกรุงเทพมหานครและภาคตะวันออกเฉียงเหนือ

- การขนส่งทางน้ำ เป็นรูปแบบของการขนส่งที่เสียค่าใช้จ่ายต่ำสุดเมื่อเปรียบเทียบกับ การขนส่งสินค้าโดยรถยนต์หรือทางเครื่องบิน โดยการขนส่งสินค้าภายในท่าเรือนิคมอุตสาหกรรม

ตารางที่ 5.10 แสดงการขนส่งสินค้าท่าเรือเขตประกอบอุตสาหกรรมระยอง พ.ศ. 2541

บริษัท	ลักษณะกิจการ	สินค้า
กลุ่มบริษัท TPI	โรงถลุงเหล็ก ปิโตรเคมี น้ำมันหล่อลื่น โรงกลั่นน้ำมัน โรงไฟฟ้า	เหล็กแท่ง แร่เหล็ก ถ่านโค้ก เม็ดเหล็กกลม เอททิลีน โพรพิลีน เบนซีน ของเหลวอื่นๆ ยางสังเคราะห์ ในลอน น้ำมันเชื้อเพลิง กากน้ำมัน น้ำมันหล่อลื่นพื้นฐาน ไซลีน โทลูอิน น้ำมันดิบ ถ่านหิน
ผู้ให้เช่าเรือรายอื่น	ผลิตภัณฑ์เหล็กรีดร้อน ผลิตภัณฑ์เหล็กรีดเย็น การส่งออกเกลือโปแตส ผลิตภัณฑ์ท่อเหล็ก ผลิตภัณฑ์เหล็กเส้น เหล็กกลม	เศษเหล็ก เหล็กพูน เหล็กม้วนรีดร้อน เหล็กลวดรีดเย็น เหล็กลวดชุบสังกะสี สังกะสีแผ่น เกลือโปแตส เหล็กลวดรีดร้อน สังกะสีชุบ ตะกั่ว ท่อเหล็ก เหล็กแท่ง

ที่มา : การวิเคราะห์ผลกระทบต่อสิ่งแวดล้อมโครงการท่าเรืออุตสาหกรรมจังหวัดระยอง

ตารางที่ 5.11 แสดงปริมาณเรือที่มาถึงสะพานท่าเทียบเรือหมายเลข 1 โรงงานอุตสาหกรรม TPI พ.ศ. 2539

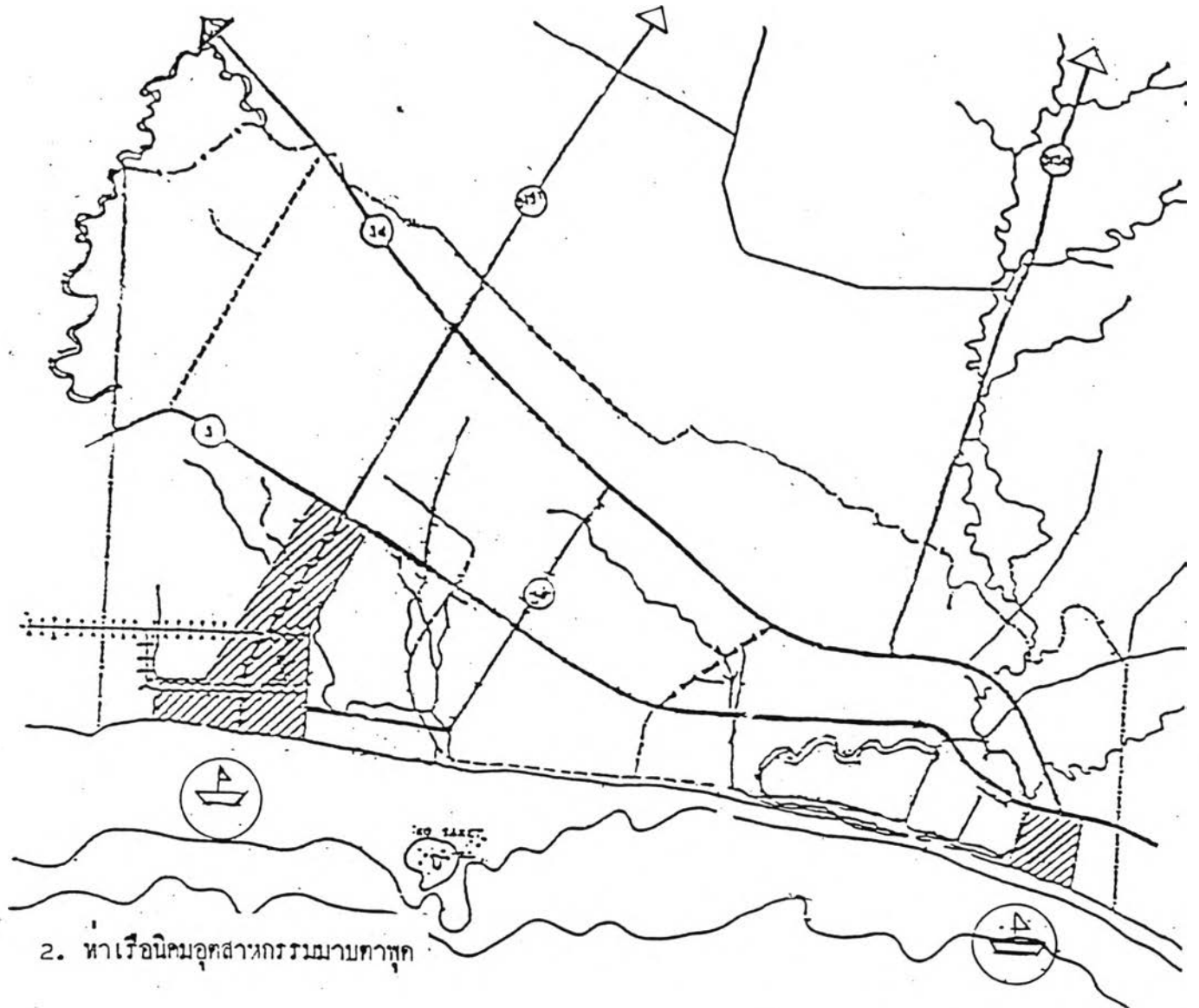
ท่าที่	ปริมาณเรือ					
	พ.ศ. 2539				พ.ศ.2540	รวม
	กันยายน	ตุลาคม	พฤศจิกายน	ธันวาคม	มกราคม	
1	18	21	20	17	17	93
2	5	8	10	8	6	37
3	35	56	52	42	41	226
รวม	58	85	82	67	64	356

ที่มา : เขตประกอบอุตสาหกรรมระยอง

ตารางที่ 5.12 แสดงปริมาณเรือที่มามีเทียบท่าท่าเรือมาบตาพุด พ.ศ. 2535 - พ.ศ.2538

เดือน	ปริมาณเรือ			
	พ.ศ. 2535	พ.ศ. 2536	พ.ศ. 2537	พ.ศ. 2538
มกราคม	0	5	10	30
กุมภาพันธ์	0	7	14	26
มีนาคม	1	8	13	26
เมษายน	0	5	16	28
พฤษภาคม	2	11	26	35
มิถุนายน	2	8	14	22
กรกฎาคม	3	9	24	34
สิงหาคม	3	13	19	26
กันยายน	4	14	26	28
ตุลาคม	3	12	19	26
พฤศจิกายน	2	5	23	35
ธันวาคม	8	15	27	27
รวม	28	112	231	343

ที่มา : สำนักงานท่าเรือมาบตาพุด



2. ท่าเรือนิคมอุตสาหกรรมมาบตาพุด

1. ท่าเรือเขตประกอบอุตสาหกรรมระยอง

ปัญหาการพัฒนาเมืองระยองในบริบทของการพัฒนาอุตสาหกรรม

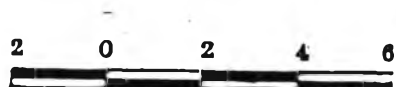
แสดง เส้นทางขนส่งสินค้าและวัตถุดิบ

แผนที่ที่ 5.4

สัญลักษณ์



ถนน ทางหลวง
ทางเรือ



กิโลเมตร

มาบตาพุดและเขตประกอบอุตสาหกรรมระยอง ประกอบด้วยการขนส่งสินค้าประเภทหลัก ถ่านหิน เม็ดพลาสติก (ตารางที่ 5.10) โดยการขนส่งสินค้าทางเรือมีแนวโน้มสูงขึ้น (ตารางที่ 5.11 และ 5.12) เนื่องจากการพัฒนาโครงข่ายคมนาคมได้แก่ รถไฟจากอำเภอแก่งคอย จังหวัดสระบุรี จังหวัดชลบุรี - ฉะเชิงเทรา - พลับพลาหลวง - สัตหีบ มายังนิคมอุตสาหกรรมและในพื้นที่ทำให้การขนส่งสินค้าทางทะเลทวีความสำคัญมากขึ้นเนื่องจากการเชื่อมโยงกับการคมนาคมทางบกโดยทางหลวงแผ่นดินและทางหลวงจังหวัดสายต่าง ๆ ที่เป็นโครงข่ายชุมชนเดียวกับกรุงเทพมหานครและปริมณฑล

5.2.5 ย่านอุตสาหกรรมของอำเภอเมืองระยอง

จากการศึกษาการกระจายตัวและขนาดของโรงงานอุตสาหกรรม สามารถจำแนกย่านอุตสาหกรรมของเมืองระยองเป็น 3 ย่าน คือ

5.2.5.1 บนถนนอารีราษฎร์และถนนสมุทรคงคา เป็นย่านอุตสาหกรรมดั้งเดิมของชุมชนเมืองระยอง ที่มีความสัมพันธ์กับการตั้งถิ่นฐานและวัดฤดีบ โดยส่วนใหญ่เป็นอุตสาหกรรมประเภทอาหารและเครื่องดื่ม ประกอบด้วย การทำน้ำปลา การแปรรูปสัตว์น้ำ การอบแห้งปลาหมึก ปลาป่น และการทำห้องเย็น โดยกระจุกตัวหนาแน่นตลอดแนวชายฝั่งทะเลตำบลปากน้ำ เนื่องจากอยู่ใกล้แหล่งวัดฤดีบ มีเส้นทางคมนาคมสายเลียบเมืองเลียบชายฝั่งทะเลสำหรับการขนส่งสินค้าโดยเฉพาะ ลดความหนาแน่นของการจราจรบนถนนสุขุมวิท

5.2.5.2 บนถนนสุขุมวิท ประกอบด้วยอุตสาหกรรมเคมีและเม็ดพลาสติก กระจุกตัวริมถนนสุขุมวิท บริเวณบ้านปลวกเกตุ ตำบลเชิงเนิน เป็นที่ตั้งของเขตประกอบอุตสาหกรรมบริษัทปิโตรเคมีคัลไทย จำกัด (ศูนย์อุตสาหกรรมระยอง) และที่บ้านมาบตาพุด ตำบลมาบตาพุด เป็นที่ตั้งของนิคมอุตสาหกรรมมาบตาพุด ซึ่งเป็นอุตสาหกรรมที่มีขนาดใหญ่ ก่อให้เกิดการเปลี่ยนแปลงการใช้ที่ดินภายในชุมชนเมือง การขยายตัวของเมืองไปยังพื้นที่ต่อเนื่องได้แก่ ตำบลตะพง ตำบลห้วยโป่ง และตำบลบ้านฉาง

5.2.5.3 ถนนปภรณ์สงเคราะห์ราษฎร์ เป็นที่ตั้งของนิคมอุตสาหกรรมมาบตาพุด นิคมอุตสาหกรรมตะวันออก นิคมอุตสาหกรรมผาแดง

- นิคมอุตสาหกรรมมาบตาพุด โรงงานประกอบกิจการเกี่ยวกับเคมีภัณฑ์ สารเคมี ปิโตรเคมี 26 โรงงาน โรงงานประกอบกิจการถลุง หลอม หล่อ รีด ถึง หรือผลิตเหล็กเสริมคอนกรีต ลวดเหล็ก 4 โรงงาน โรงงานประกอบกิจการผลิตยางเรซิน สังกะสี ประเภทเส้นใยประดิษฐ์ 2 โรงงาน โรงงานประกอบกิจการผลิตภัณฑ์โลหะ ประเภท โครงเหล็ก เหล็กเคลือบ สังกะสี

แผ่นเหล็กเคลือบด้วยดีบุกและเคลือบโครเมียม โรงงานผลิตปุ๋ยเคมีเกษตร โรงกลั่นปิโตรเลียม โรงผลิตถลุงแทนทาลัม

- นิคมอุตสาหกรรมตะวันออก โรงงานประกอบกิจการเกี่ยวกับเคมีภัณฑ์ 3 โรงงาน ได้แก่ โรงงานผลิตสารเคมี เม็ดพลาสติก ไวนิลคลอไรด์ เรซิน เป็นต้น

- นิคมอุตสาหกรรมผาแดง โรงงานเกี่ยวกับการถลุง หลอม ได้แก่ การถลุงสังกะสี ทองแดง โรงงานประกิจการผลิตภัณฑ์เคมีภัณฑ์ ได้แก่การผลิตโพลีคาร์บอนเนต เรซิน ประกอบด้วยการถลุงแร่แทนทาลัม กำลังการผลิตประมาณ 1,3000 ตัน/ปี ผลิตภัณฑ์ที่ได้ใช้เป็นวัสดุทนความร้อน ส่วนประกอบในลวดเย็บ สารอุด/เคลือบพื้น เคลือบเลนส์ให้มีกำลังขยายมากขึ้น เป็นตัวเก็บประจุทางไฟฟ้า และการถลุงแร่เหล็ก ผลิตภัณฑ์ที่ได้ ประกอบด้วยเหล็กแท่ง เหล็กเส้นกลม เหล็กเส้นข้ออ้อย และเหล็กโครงสร้างรูปพรรณสำหรับงานก่อสร้าง นิคมอุตสาหกรรมตะวันออก นิคมอุตสาหกรรมผาแดงประกอบด้วยโรงงานถลุงแร่สังกะสี กำลังการผลิต 100,000 ตัน/ปี ผลิตภัณฑ์ที่ได้ ประกอบด้วย สังกะสี กรดกำมะถัน และผลึกปรอท ใช้ในการทำโลหะสังกะสี โลหะผสมต่าง ๆ เป็นกลุ่มอุตสาหกรรมผลิตสารเคมี พลาสติก ซึ่งที่ตั้งของนิคมอุตสาหกรรมดังกล่าวมีความเชื่อมโยงปัจจัยการผลิตและกับทางหลวงแผ่นดินหมายเลข 3 (สุขุมวิท) ทางหลวงจังหวัดหมายเลข 3191(สุขุมวิท - นิคมพัฒนา - ปลวกแดง) ซึ่งเป็นเส้นทางคมนาคมและแหล่งรองรับสินค้าในอนาคต

ผลของโครงการพัฒนาพื้นที่ชายฝั่งทะเลตะวันออกต่ออุตสาหกรรมของชุมชนเมืองระยอง การดำเนินการส่งเสริมพัฒนาอุตสาหกรรมที่ผ่านมาทำให้ชุมชนเมืองระยองโดยเฉพาะตำบลมาตาพุดและตำบลเชิงเนิน มีความสำคัญในอุตสาหกรรมประเภทเม็ดพลาสติกเป็นฐานการผลิตให้กับพื้นที่รอบนอก

5.3 แนวโน้มการขยายตัวของอุตสาหกรรม

การขยายตัวของอุตสาหกรรมของเมืองระยองยังคงเป็นไปอย่างต่อเนื่อง เนื่องจากการเพิ่มขึ้นของประชากร ความต้องการของตลาด ประเภทอุตสาหกรรมที่เพิ่มขึ้นในเขตเทศบาลเมืองระยอง ได้แก่ อาหารและเครื่องดื่ม การทำกระป๋อง น้ำปลา การแปรรูปสัตว์น้ำทะเล การผลิตน้ำแข็งหลอด การซ่อมแซมเครื่องจักรและยานยนต์ ในขณะที่เดียวกันพื้นที่รอบนอกได้แก่ ตำบลเชิงเนินและตำบลมาตาพุด มีความสำคัญในการเป็นฐานการผลิตวัตถุดิบเกี่ยวกับเหล็ก เม็ดพลาสติก และเส้นใยสังเคราะห์ มากขึ้น เนื่องจากลักษณะทางการภาพของพื้นที่ซึ่งติดกับชายฝั่งทะเลด้านอ่าวไทย มีท่าเทียบเรือเพื่อการรองรับการขนถ่ายสินค้าและวัตถุดิบ มีปัจจัยด้านพลังงานจาก

กิจกรรมชาติ เพียงพอในการตอบสนองการกระจายตัวของอุตสาหกรรมในพื้นที่อำเภอบ้านค่าย อำเภอปลวกแดงและกิ่งอำเภอนิคมน้ำจืด โดยในอนาคตพื้นที่อำเภอดังกล่าวมีแนวโน้มการเพิ่มขึ้นของโรงงานอุตสาหกรรมทั่วไป และนิคมอุตสาหกรรม เนื่องจากข้อจำกัดการพัฒนาอุตสาหกรรมในพื้นที่เมือง ผลกระทบด้านสิ่งแวดล้อมจากการพัฒนาอุตสาหกรรมและนโยบายส่งเสริมการลงทุนจากสำนักงานคณะกรรมการส่งเสริมการลงทุน การให้สิทธิในการครอบครองที่ดินในกิ่งอำเภอนิคมน้ำจืด ซึ่งเดิมเป็นที่ราชพัสดุ ส่งผลให้มีการขายที่ดินอย่างกว้างขวาง การขยายตัวของอุตสาหกรรมที่เพิ่มขึ้นในอำเภอดังกล่าวจะทำให้นิคมอุตสาหกรรมในตำบลมาบตาพุด และตำบลเชิงเนินเพิ่มกำลังการผลิต ก่อให้เกิดการขยายตัวจากการจ้างงานและรายได้ที่เทศบาลได้รับจากการจัดเก็บภาษีสำหรับใช้ในการบำรุงท้องถิ่น แต่ในขณะเดียวกันได้พบว่าการพัฒนาที่เกิดขึ้นขาดมาตรการควบคุมการจัดตั้งโรงงานอุตสาหกรรมในพื้นที่ที่เหมาะสม ก่อให้เกิดปัญหามลภาวะต่อสิ่งแวดล้อมและชุมชน

โดยในอนาคตคาดว่าจะการขยายตัวของโรงงานอุตสาหกรรมจะเกิดในพื้นที่ตำบลห้วยโป่ง เนื่องจากเป็นพื้นที่ต่อเนื่องกับการพัฒนาอุตสาหกรรมในนิคมอุตสาหกรรมมาบตาพุด ประกอบกับมีการเชื่อมโยงของระบบคมนาคม จากถนนสุขุมวิท ถนนสายบางละมุง - ระยอง ซึ่งติดต่อกับพื้นที่อำเภอบ้านค่าย อำเภอปลวกแดง ฯลฯ ช่วยให้การกระจายสินค้าและวัตถุดิบมีความสะดวกโดยประเภทของอุตสาหกรรมที่มีแนวโน้มเพิ่มขึ้นได้แก่ สิ่งทอ การผลิตเครื่องใช้ไฟฟ้า พลาสติกและยาง สารเคมี เป็นต้น