



บทที่ 2

แนวคิด ทฤษฎี และงานวิจัยที่เกี่ยวข้อง

วิทยานิพนธ์ เรื่อง รูปแบบของชุมชนเสมือนในพื้นที่โดยรอบสถานีรถไฟฟ้าใต้ดินพหลโยธิน กรุงเทพฯ ผู้วิจัยได้ทำการศึกษาแนวความคิด ทฤษฎีต่างๆ ที่สอดคล้องและเกี่ยวข้องเพื่อสร้างกรอบความเข้าใจถึงความหมายและความสำคัญของชุมชนเสมือน ตลอดจนการบันทึกชุมชนเสมือนอย่างเป็นระบบ ตามหัวข้อดังนี้

2.1 แนวความคิดเกี่ยวกับรูปแบบและการพัฒนาเมือง

2.1.1 ความหมายของเมือง

2.1.2 การใช้ที่ดินในเขตเมือง

2.1.3 แนวความคิดเรื่องเมืองกระชับ (Compact Cities)

2.2 แนวความคิดเกี่ยวกับชุมชน

2.2.1 ความหมายของชุมชน

2.2.2 แนวความคิดเกี่ยวกับชุมชนทางด้านสังคมวิทยา

2.2.3 แนวความคิดเกี่ยวกับชุมชนทางด้านมนุษยนิยม

2.2.4 ความหมายและความสำคัญของชุมชนเสมือน

2.3 แนวความคิดเรื่องพฤติกรรมมนุษย์และสภาพแวดล้อม

2.4 แนวความคิดเรื่องการสร้างสภาพแวดล้อมการเดินเท้าภายในเมือง

2.5 ธรรมชาติทางสังคมของชุมชนกับพื้นที่

2.6 งานวิจัยที่เกี่ยวข้อง

2.7 สรุปบททวนแนวคิด ทฤษฎีและงานวิจัยที่เกี่ยวข้อง

ในการศึกษาแนวความคิด ทฤษฎีและงานวิจัยที่เกี่ยวข้องต่างๆ เหล่านี้ มีวัตถุประสงค์เพื่อสร้างกรอบแนวความคิดในการบันทึกและวิเคราะห์รูปแบบของชุมชนเสมือนในพื้นที่กรณีศึกษา

2.1 แนวความคิดเกี่ยวกับรูปแบบและการพัฒนาเมือง

2.1.1 ความหมายของเมือง

เมือง (สุวัฒนา ธาดานิติ, 2546) คือ บริเวณที่มีประชากรตั้งถิ่นฐานรวมกันอยู่หนาแน่นเป็นชุมชน (community) และประชากรส่วนใหญ่มิได้มีอาชีพเป็นเกษตรกร หากแต่ประกอบอาชีพในการทำอุตสาหกรรม หรือให้บริการ เช่น ทำงานในโรงงาน เป็นพ่อค้า ข้าราชการ ครู แพทย์ ทนายความ เป็นต้น อาชีพดังกล่าวนี้ ทำให้คนต้องมารวมกันอยู่ในบริเวณศูนย์กลางหนึ่ง เพื่อสะดวกแก่การติดต่อกับลูกค้าหรือผู้ให้บริการ จึงทำให้มีสิ่งก่อสร้าง เช่น โรงงานอุตสาหกรรม อาคารบ้านเรือน สถานที่

ทำงาน โรงเรียน ร้านค้า ตั้งอยู่ใกล้ชิดและแออัด มีถนนหนทางติดต่อกันทั้งภายในเมืองและระหว่างเมืองอื่น จึงเกิดลักษณะทางกายภาพที่แตกต่างไปจากชนบท

อย่างไรก็ตามคำว่า "เมือง" อาจมีความหมายเป็นกลางๆ โดยมีได้บ่งบอกถึงขนาด มีความเข้าใจกันว่าเป็นศูนย์กลางของความเจริญแต่โบราณกาล และในแนวความคิดของคนไทยส่วนใหญ่ก็ได้รวมเอาบริเวณโดยรอบศูนย์กลางเข้าเป็นส่วนหนึ่งของเมืองด้วย

ในด้านการบริหารประเทศของไทยได้กำหนดว่า "เมือง" คือ เขตเทศบาลซึ่งเป็นชุมชนหนาแน่นที่สามารถมีการปกครองท้องถิ่น สนองความต้องการของประชาชน ตามพระราชบัญญัติเทศบาลพ.ศ. 2496 อันเป็นพระราชบัญญัติที่ใช้มาจนถึงปัจจุบัน ได้แบ่งเทศบาลออกเป็น 3 ประเภท ได้แก่ เทศบาลนคร เทศบาลเมือง และเทศบาลตำบล เกณฑ์ในการยกฐานะชุมชนขึ้นเป็นเทศบาลระดับต่างๆ นั้นมีหลายประการที่สำคัญได้แก่ จำนวนประชากรและความหนาแน่นเฉลี่ยต่อพื้นที่ ตัวอย่างเช่น "เทศบาลเมือง ได้แก่ ท้องถิ่นอันเป็นที่ตั้งศาลากลางจังหวัด หรือท้องถิ่นชุมชนที่มีราษฎรหนึ่งหมื่นคนขึ้นไป โดยราษฎรเหล่านั้นอยู่หนาแน่นเฉลี่ยไม่ต่ำกว่าสามพันคนต่อหนึ่งตารางกิโลเมตร ทั้งมีรายได้สมควรแก่การปฏิบัติหน้าที่เทศบาลเมือง อันต้องทำตามพระราชบัญญัตินี้ และซึ่งมีพระราชกฤษฎีกายกฐานะเป็นเทศบาลเมือง และพระราชกฤษฎีกานั้นให้ระบุชื่อและเขตของเทศบาลไว้ด้วย"

"เมือง" ตามความหมายของการปกครองและการบริหารประเทศนั้นเป็นการกำหนดขอบเขตที่แน่นอน ซึ่งในบางครั้งเขตเทศบาลมีพื้นที่กว้างขวางและรวมเอาประชากรชนบทไว้ด้วย เหตุนี้เขตเมืองกับเขตชนบทของไทยจึงไม่ได้แบ่งแยกออกจากกันโดยเด็ดขาด

รวมความแล้ว จะเห็นได้ว่าการให้ความหมายของคำว่าเมืองนั้น มีมาตรการในการกำหนดได้หลายวิธี ดังนี้

1. กำหนดโดยอาชีพของประชากรที่มารวมกันบนพื้นที่นั้น ทำให้เกิดกิจกรรมและลักษณะกายภาพที่แตกต่างไปจากบริเวณชนบท
2. กำหนดให้ยึดถือว่าเป็นที่ตั้งเมืองเก่าและมีความเจริญรุ่งเรืองมาแต่อดีต
3. กำหนดโดยกฎหมาย ได้แก่เทศบาลต่างๆ
4. ขนาดและความหนาแน่นของเมือง

เห็นได้ว่าเป็นเมืองนั้น ทำให้เกิดความหลากหลายของผู้คนที่เข้ามาอยู่อาศัย ซึ่งมีหลากหลายอาชีพ มีลักษณะทางกายภาพที่หนาแน่นกว่าในชนบท ทำให้ต้องมีเส้นทางคมนาคมเพื่อให้การเข้าถึงพื้นที่ในบริเวณต่างๆ เป็นไปโดยสะดวก มีการใช้ที่ดินในลักษณะต่างๆ แบ่งแยกออกเป็นพื้นที่ จึงจำเป็นต้องมีการติดต่อสัญจรไปมาของผู้คนในหลายรูปแบบ เพื่อเชื่อมต่อระหว่างการใช้ประโยชน์ที่ดินเหล่านั้น บางพื้นที่จึงเกิดความหลากหลายของผู้คน ทั้งผู้คนในพื้นที่และจากพื้นที่อื่นๆ ตามลักษณะของเส้นทางเชื่อมต่อการสัญจร และการใช้ที่ดินในเนื้อที่บริเวณนั้นๆ

2.1.2 การใช้ที่ดินในเขตเมือง

การใช้ที่ดินในเขตเมือง (สุวัฒน์ ธาดานิติ, 2546) แบ่งออกในรายละเอียดได้มากกว่าประเภทกว่าการใช้ที่ดินแบบชนบทในพื้นที่ที่มีขนาดเท่ากัน เช่น ในพื้นที่ 1,000 ไร่ ในชนบทอาจทำการเพาะปลูกอย่างเดียว แต่ถ้าเป็นการใช้ที่ดินแบบเมืองจะมีที่ทำงานหลายประเภท เพราะอาชีพในเมืองมีหลายชนิดใช้เนื้อที่ไม่มากเหมือนการเพาะปลูก จึงมีความหนาแน่นสูงและหลากหลายแตกต่างกันไป

ประเภทการใช้ที่ดินในเมือง

1. การใช้ที่ดินเพื่อเป็นที่อยู่อาศัย (Residential Landuse)

มีการจัดกระจายทั่วไปทั้งเมือง แต่ในบริเวณใจกลางเมืองโดยทั่วไปจะเป็นที่อยู่อาศัยหนาแน่น เช่น เป็นแฟลต บ้านแถว ตลอดจนถึงที่อยู่อาศัยที่ไม่ถูกสุขลักษณะและต่ำกว่ามาตรฐาน เช่น บริเวณแหล่งเสื่อมโทรม ในบริเวณชานเมืองไกลออกไปจะเป็นที่อาศัยที่มีความหนาแน่นเบาบางมากกว่าใจกลางเมือง โดยมากเป็นบ้านเดี่ยวและอยู่ห่างกันกว่าบ้านในย่านใจกลางเมือง ที่เป็นเช่นนี้เพราะว่าราคาที่ดินใจกลางเมืองแพงกว่าชานเมือง จึงมีการใช้ที่ดินประหยัดไม่เปลืองเนื้อที่มาก

2. การใช้ที่ดินเพื่อเป็นโรงงานอุตสาหกรรม (Manufacturing Landuse)

เมื่ออุตสาหกรรมขยายใหญ่ขึ้น โรงงานอุตสาหกรรมจะย้ายออกไปอยู่ชานเมือง เพราะถ้าตั้งอยู่ที่เดิมคือใจกลางเมืองจะสร้างมลภาวะทำความเดือดร้อนให้กับชาวบ้าน เมืองทุกเมืองมักมีกฎหมายระบุไว้มิให้โรงงานอุตสาหกรรมขนาดใหญ่ เข้าไปตั้งปะปนกับที่พักอาศัยใจกลางเมือง โรงงานอุตสาหกรรมเช่นที่ว่ำนี้อาจอยู่ชานเมืองหรือแหล่งรวมโรงงานอุตสาหกรรม ซึ่งรัฐบาลจัดเตรียมไว้ให้เรียกว่า “นิคมอุตสาหกรรม”

3. การใช้ที่ดินเพื่อพาณิชยกรรม (Commercial Landuse)

การใช้ที่ดินประเภทนี้ได้แก่ ที่ตั้งร้านค้าต่างๆ ซึ่งอาจเกาะกลุ่มกันเป็นย่านการค้าใหญ่ กินบริเวณกว้าง การใช้ที่ดินเพื่อพาณิชยกรรมบริเวณเก่าแก่จะอยู่ในใจกลางเมือง ต่อมาจะกระจายไปตามถนนสายสำคัญ กลุ่มร้านค้าเล็กๆมักจะปะปนกับที่พักอาศัย ปัจจุบันปัจจัยสำคัญในการเลือกที่ตั้งของย่านการค้าคือ ความสะดวกในการเดินทางมาถึงของลูกค้า

4. การใช้ที่ดินเพื่อเป็นสถานที่ราชการ (Government Landuse)

เป็นที่ตั้งของหน่วยงานต่างๆ ของรัฐบาลและเป็นสถานที่ทำงานของข้าราชการจำนวนมาก หน่วยงานบางประเภทต้องการที่ดินขนาดใหญ่ เช่น โรงพยาบาล มหาวิทยาลัย บางอย่างขนาดเล็ก เช่น สถานีตำรวจ สถานีดับเพลิง ถ้าสถานที่ราชการที่เป็นการบริการของรัฐบาลต่อย่านพักอาศัยก็มักจะตั้งอยู่ใกล้ที่พักอาศัยและใจกลางเมือง

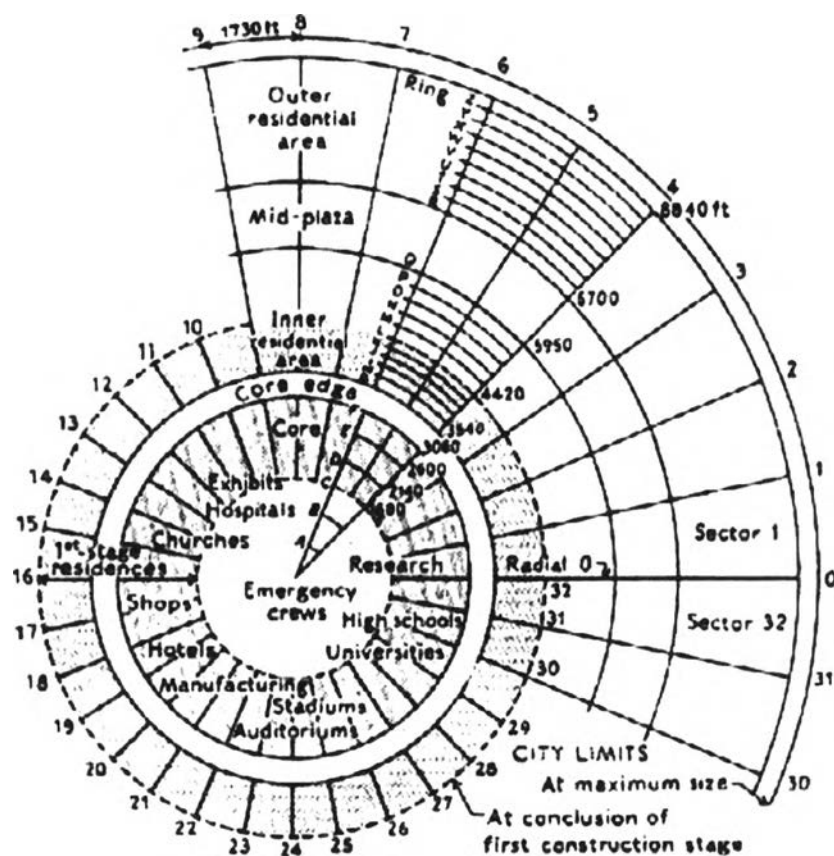
5. **การใช้ที่ดินเพื่อเป็นที่พักผ่อนของประชากรเมือง (Recreational Landuse)**
ส่วนใหญ่จะเป็นที่ที่รัฐบาลจัดขึ้น ได้แก่ สวนสาธารณะ สนามเด็กเล่น ศูนย์เยาวชน สนามกีฬา ที่เอกชนจัดขึ้นเองก็มีบ้าง เช่น สวนสนุก สระว่ายน้ำ การใช้ที่ดินประเภทนี้ เมืองทุกเมืองควรจะจัดให้พอเพียงกับจำนวนประชากร
6. **การใช้ที่ดินเพื่อการขนส่ง (Transport Landuse)**
ได้แก่ ถนน ที่จอดรถ สถานีขนส่งที่กระจายอยู่ทั้งในเมืองและชานเมือง การใช้ที่ดินประเภทนี้นับว่ามีความสำคัญมากเพราะเปรียบเสมือนเส้นเลือดหล่อเลี้ยงส่วนต่างๆ ของเมือง การใช้ที่ดินประเภทต่างๆ จะดำเนินไปอย่างมีประสิทธิภาพ ถ้าการจราจรไม่ติดขัด ตรงกันข้าม ถ้าระบบขนส่งในเมืองล้มเหลว กิจกรรมต่างๆ ในเมืองก็จะหยุดชะงักได้
7. **การใช้ที่ดินเพื่อเกษตรกรรมชานเมือง (Resource Production and Extraction Landuse)**
ในบางเมืองอาจมีการใช้ที่ดินเพื่อเกษตรกรรมได้บ้าง โดยจะตั้งอยู่บริเวณชานเมือง ส่วนมากจะเป็นการเกษตรสวนผัก พืชไร่ ซึ่งส่งมาขายเฉพาะในเมืองเท่านั้น อย่างไรก็ตามเมื่อเมืองขยายออกไป พื้นที่เกษตรกรรมชานเมืองซึ่งถือว่าเป็นบริเวณที่มีความงามตามธรรมชาติ สามารถใช้เป็นแหล่งพักผ่อนของชาวเมือง
8. **บริเวณที่ยังไม่มีการพัฒนา (Undeveloped Landuse)**
เป็นบริเวณในเมืองที่ปล่อยให้เป็นธรรมชาติ โดยที่ยังไม่มีกิจกรรมใดเกิดขึ้น ได้แก่ บริเวณหนองน้ำ ที่ลุ่มน้ำขังหรือบริเวณที่มีการรื้อถอนเปลี่ยนแปลงสภาพการใช้ที่ดินจากประเภทหนึ่งอีกประเภทหนึ่งแล้ว แต่ยังไม่มีการก่อสร้างเป็นการใช้ที่ดินประเภทอื่น หรือพื้นที่เกษตรกรรมชานเมืองที่ไม่ได้ทำการเพาะปลูก

การใช้ที่ดินในเมืองประเภทต่างๆ จึงทำให้เกิดการเดินทางของผู้คนจากที่หนึ่งไปยังที่หนึ่ง บางพื้นที่ในเมืองเกิดการรวมตัวกันกลายเป็นย่าน ในบริเวณที่มีการใช้ที่ดินเพื่อพาณิชย์กรรมอาจกลายเป็นย่านการค้า มีการเข้าถึงได้อย่างสะดวกและรวดเร็ว มีจำนวนของผู้ที่เข้ามาใช้พื้นที่มาก ถัดเข้ามาภายในที่มีการเข้าถึงต่ำ อาจเกิดเป็นย่านที่พักอาศัย ที่พักผ่อน ฯลฯ ซึ่งพึงพากับย่านการค้านั้น ทำให้เกิดมีกิจกรรมอย่างหลากหลายในรูปแบบต่างๆ ในบริเวณเดียวกัน

2.1.3 แนวความคิดเรื่องเมืองกระชับ (Compact Cities)

สืบเนื่องจากการคิดคำนึงถึงอนาคตของสิ่งแวดล้อมและทรัพยากรในโลกของเรา จึงได้มีการพยายามที่จะมุ่งไปสู่การดำรงอยู่อย่างยั่งยืน (sustainability) มีการพูดถึงความหลากหลายทางชีวภาพ การใช้พลังงาน สภาพแวดล้อมที่โลกร้อนขึ้นและมลภาวะต่างๆ และนครก็เป็นพื้นที่หนึ่งซึ่งเกิดความเสียหายกับสภาพแวดล้อมจากการพัฒนาที่ไม่เหมาะสมและยั่งยืน (unsustainable development) แนวความคิดเรื่องเมืองกระชับจึงได้เกิดขึ้น

วิสัยทัศน์ของเมืองกระชับ ได้รับอิทธิพลจากนครประวัติศาสตร์ในยุโรปหลายๆ เมือง ซึ่งเป็นที่สนใจของ สถาปนิก นักผังเมือง นักออกแบบชุมชน รวมทั้งนักทฤษฎีที่พากันไปเที่ยวชมและสัมผัสชีวิตในเมืองเป็นจำนวนมาก



รูปที่ 2.1 ภาพจำลองแสดงแนวความคิดของเมืองกระชับในช่วงทศวรรษที่ 1970

(ที่มา: W.H.Freeman, 1973 อ้างถึงใน กำธร กุลชล, 2545)

1) เมืองกระซิบ ตามแบบฉบับเมืองในอุดมคติ

เมืองกระซิบที่ Dantzig และ Saaty นำเสนอเมื่อปีค.ศ.1973 (อ้างถึงใน กัธร กุลชล, 2545) เข้าข่ายเมืองในอุดมคติซึ่งเฟื่องฟูในช่วงทศวรรษที่ 1970 ตามยุคสมัยฝันเพื่อเมืองอนาคตและอภิมหาสถาปัตยกรรม แนวความคิดของพวกเขาคือการออกแบบเมือง 4 มิติ โดยใช้พื้นที่ทางดิ่งเป็นมิติที่ 3 และเวลาเป็นมิติที่ 4 หรือกล่าวอีกนัยหนึ่งก็คือการใช้ประโยชน์จากที่ว่างในอากาศผสมกับการให้บริการสาธารณูปการแบบผลัดเปลี่ยนหมุนเวียนตลอด 24 ชั่วโมง

เมืองกระซิบของ Dantzig และ Saaty ได้อ้างอิงแนวคิดของ Jacobs (อ้างถึงใน กัธร กุลชล, 2545) ในเรื่องของการใช้พื้นที่อย่างผสมผสาน เน้นการเดินเท้า รถจักรยาน ระบบขนส่งมวลชน ทำให้การสัญจรของคนได้ใช้พื้นที่ภายในเมืองได้อย่างเต็มที่ พื้นที่สาธารณะของเมืองเกิดความคึกคัก และเกิดกิจกรรมที่หลากหลายมากขึ้น

ข้อดีของทฤษฎีเมืองกระซิบ ซึ่งสะท้อนความมุ่งหมายในการยกระดับคุณภาพชีวิตคือ

1. ประหยัดเวลาเดินทาง ค่าก่อสร้าง พลังงาน และประหยัดการใช้ที่ดิน เพราะเมืองกระซิบใช้ที่ดินอย่างเต็มที่ ต่างจากเมืองซึ่งสร้างอย่างกระจัดกระจายแบบเก่า
2. การนำผู้คนมาอยู่รวมกันอย่างใกล้ชิดย่อมก่อให้เกิดกิจกรรมทางสังคมที่หลากหลายมากขึ้น การให้บริการต่างๆ ก็เป็นไปอย่างทั่วถึงและคุ้มค่าใช้จ่าย ชีวิตสังคมเมืองก็จะสะดวก สบายและปลอดภัยมากขึ้น
3. ช่วยอนุรักษ์ทรัพยากรและสร้างความสมดุลให้กับระบบนิเวศ คืนพื้นที่กลับไปให้ธรรมชาติมากขึ้น เมืองมีสภาพแวดล้อมที่ดีขึ้นเพราะอยู่ใกล้ชีวิตธรรมชาติและปราศจากมลภาวะ

2) เมืองกระซิบ ตามข้อเสนอของสหภาพยุโรป

ในปี ค.ศ.1987 คณะกรรมการสิ่งแวดล้อมและการพัฒนาระดับโลก ได้เสนอรายงานฉบับแรกเกี่ยวกับสภาพแวดล้อมของชุมชนเมือง และอีก 3 ปีต่อมา คณะกรรมการของสหภาพยุโรป ก็ได้เผยแพร่เอกสารสีเขียวที่ว่าด้วยสิ่งแวดล้อมของชุมชนเมือง (Green Paper on the Urban Environment) แสดงความเชื่อมั่นว่ารูปทรงของชุมชนเมืองที่ยั่งยืนในอนาคตนั้น จะต้องเข้าข่ายเมืองกระซิบ (กัธร กุลชล, 2545)

ในปี ค.ศ.1996 ทีมนักวิชาการของมหาวิทยาลัยออกซฟอร์ดบรู๊คซ์ ประเทศอังกฤษ ได้ตีพิมพ์เผยแพร่ผลการวิจัยเกี่ยวกับความเป็นไปได้ของเมืองกระซิบ สรุปความได้ดังนี้

ข้อเด่นของเมืองกระซิบคือ ที่ดินในเมืองจะถูกใช้อย่างเต็มประสิทธิภาพ ย่านรถรางและเสื่อมโทรมจะได้รับการฟื้นฟู การเดินทางด้วยรถยนต์ส่วนตัวจะลดลงทั้งระยะทางและปริมาณ การเดินเท้า การใช้รถจักรยาน รวมทั้งการใช้บริการระบบขนส่งสาธารณะจะเพิ่มขึ้น ส่งผลให้มลภาวะลดลงและประหยัดพลังงานได้มาก สังคมจะอบอุ่นขึ้นด้วยกิจกรรมที่เกิดจากการปฏิสัมพันธ์ของผู้คนซึ่งจะช่วยกันสอดส่องดูแลความปลอดภัย ธุรกิจการค้าจะคึกคัก การให้บริการของรัฐก็จะทั่วถึงและเท่าเทียมกันมากขึ้น นอกจากนี้ การควบคุมระบบระบบสาธารณูปโภคมิให้ขยายตัวเกินขอบเขตที่กำหนดก็จะช่วยอนุรักษ์พื้นที่รอบนอกเมืองให้คงสภาพตามธรรมชาติและช่วยฟื้นฟูระบบนิเวศ

ข้อด้อยของเมืองกระซิบคือ เขตอนุรักษ์ในเมืองอาจถูกคุกคาม เนื่องจากสิ่งก่อสร้างใหม่ๆ อาจทำลายย่านเก่าแก่ที่มีคุณค่า ที่ดินและที่พักอาศัยจะมีราคาสูงขึ้น พื้นที่เปิดโล่งจะลดลง ธุรกิจการค้ามักไม่ค่อยประสบความสำเร็จ เพราะเลือกทำเลที่ตั้งได้ยาก ความเป็นส่วนตัวจะลดลง

จะเห็นได้ว่า ข้อเด่นข้อด้อยของเมืองกระซิบล้วนเกี่ยวข้องกับปัจจัยหลัก 3 ประการที่ส่งผลกระทบต่อเมืองอย่างหลีกเลี่ยงไม่ได้คือ สภาพาสังคม เศรษฐกิจ และสภาพแวดล้อมทางกายภาพ ซึ่งในแต่ละเมืองก็มีสภาพของปัจจัยที่ซับซ้อนแตกต่างกันออกไป



รูปที่ 2.2 สภาพการเปลี่ยนแปลงรูปแบบการสัญจรตามแนวความคิดของเมืองกระซิบ

(ที่มา: Design Council, 1979 อ้างถึงใน กำธร กุลชล, 2545)

จะเห็นได้ว่าแนวความคิดในเรื่องของเมืองกระซิบนั้น เป็นแนวคิดที่มีจุดมุ่งหมายในการทำให้คุณภาพชีวิตของคนในเมืองดีขึ้น โดยมุ่งเน้นไปที่การใช้ที่ดินในเมืองหลากหลายประเภทและให้เต็มประสิทธิภาพ เพื่อให้เมืองมีความพร้อมในทุกด้าน เปลี่ยนแปลงรูปแบบการสัญจรโดยการส่งเสริมให้ใช้ระบบขนส่งมวลชน และเพิ่มโอกาสในการสร้างสภาพแวดล้อมของการเดินเท้า (รูปที่ 2.2) ทำให้การสัญจรในพื้นที่เมืองมีทางเลือกนอกเหนือจากการใช้ยานพาหนะแต่เพียงอย่างเดียว สภาพแวดล้อม

ของการเดินเท้าทำให้พื้นที่สาธารณะของเมืองเกิดความคึกคัก เกิดกิจกรรมจากการปฏิสัมพันธ์ของผู้คนอย่างหลากหลายตลอดช่วงเวลาของวัน ดังนั้นในพื้นที่ใดพื้นที่หนึ่งภายในเมืองกระชับ (compact city) นั้น มักพบการสัญจรของคนเดินเท้าที่หลากหลายวัตถุประสงค์ หลากหลายประเภทของผู้คน และหลากหลายช่วงเวลา ทั้งการสัญจรเข้าถึงพื้นที่ (moving to) และการสัญจรผ่านพื้นที่ (moving through) ทำให้ย่านหรือหย่อมเมืองนั้นๆ มีบรรยากาศของคนเดินเท้าที่คึกคัก ไม่เงียบเหงา หรือเปลี่ยวจนน่ากลัวอันตราย ไม่ว่าจะเป็ช่วงเวลาใดของวัน (ไซศรี ภัคดีสุขเจริญ, 2547)

2.2 แนวความคิดเกี่ยวกับชุมชน

2.2.1 ความหมายของชุมชน

community มีความหมายในภาษาไทยว่า ชุมชน ซึ่งบางครั้งช่วยให้เข้าใจในเรื่องเกี่ยวกับ “การรวมตัวของคน” เท่านั้น ถ้าพิจารณาคำในภาษาอังกฤษ “com” มีความหมายที่ลึกซึ้ง และจะเห็นว่าคำที่เกี่ยวข้องใกล้เคียงอีกหลายคำ เช่น

communal	หมายถึง ของชุมชน เพื่อชุมชน
common	หมายถึง ร่วมเป็นสมาชิกอยู่ด้วย
commune	หมายถึง ความรู้สึกผูกพันใกล้ชิด (ปารีชาติ วลัยเสถียร และคณะ, 2543)

จะเห็นได้ว่าความหมายของชุมชนนั้น ไม่จำกัดแน่นอนตายตัว อาจพิจารณาได้หลายแง่มุม อาทิ ปรัชญา กายภาพ สังคมวิทยา จิตวิทยา ในบางครั้งความหมายของ ชุมชนไม่ได้จำกัดอยู่กับความหมายที่ให้ความสำคัญกับอาณาบริเวณทางภูมิศาสตร์ หรือบริเวณเล็กๆ ที่เรานึกถึงของหมู่บ้านเท่านั้น บางครั้งความหมายอาจจะมีทั้งรูปธรรมและนามธรรม

ชุมชน เป็นคำที่มีการนำไปใช้อย่างกว้างขวาง และใช้ในลักษณะที่แตกต่างกันออกไป จึงมีอาจกล่าวได้ว่าชุมชนเป็นคำที่มีความหมายแน่นอนตายตัวเพียงประการเดียว ดังนั้นถ้าเราปฏิเสธที่จะยึดติดกับความหมายแคบๆ ของสิ่งหนึ่งสิ่งใดแล้ว ก็ช่วยให้เกิดทัศนะอันกว้างในการพิจารณาสิ่งต่างๆ ได้หลายแง่มุมมากขึ้น

ปารีชาติ วลัยเสถียร และคณะ (2543) สรุปความหมายและคำจำกัดความของคำว่า “ชุมชน” ในหลายกรณีและหลายความหมาย ดังนี้

Brownell (1950) ได้ให้ความหมายของชุมชนไว้หลายประการ ซึ่งสรุปได้ว่า ชุมชน คือ การกระทำที่เต็มเปี่ยมไปด้วยความร่วมมือ ร่วมใจ ความรู้สึกเป็นเจ้าของ เป็นสังคมที่ตนรู้จักกันอย่างใกล้ชิดและสนิทสนม

Lofquistb (1983 อ้างถึงใน Homan,1994) ให้ความหมายว่า ชุมชน คือ จิตวิญญาณ หรือความรู้สึก เกิดขึ้นเมื่อคนตั้งแต่ 2 คนขึ้นไปมาทำงานร่วมกัน เพื่อที่จะบรรลุถึงเป้าหมายที่ต้องการร่วมกัน

Peck (1987 อ้างถึงใน Homan, 1994) ให้ความหมายว่า ชุมชน คือ ปัจเจกชน ซึ่งเรียนรู้ถึงสื่อสัมพันธ์ด้วยความซื่อสัตย์ และเป็นผู้มีความใกล้ชิดสนิทสนมกันอย่างแน่นแฟ้น และมีความสัมพันธ์ร่วมกันอย่างมีนัยสำคัญ ที่จะร่วมสุข ร่วมทุกข์ และเกื้อกูลกัน โดยมองว่า ชุมชนที่ดั่งนั้น ไม่ใช่จะเกิดขึ้นได้อย่างง่ายดาย หรือไม่ได้เกิดขึ้นและดำรงอยู่อย่างง่าย ๆ เพราะชุมชนนั้นจะต้องมีเป้าหมาย และการที่จะไปสู่เป้าหมายนั้นจะต้องหาหนทางด้วยการใช้ชีวิตอยู่ร่วมกัน ด้วยความรักและสันติสุข เพื่อชุมชนนั้น จะสร้างความเป็นชุมชนได้สำเร็จ ความรู้สึกของสมาชิกในชุมชนนั้นรู้สึกว่าจะอบอุ่นและปลอดภัย

Homan (1994) ให้ความหมายของชุมชนว่า คนจำนวนหนึ่งที่อาศัยอยู่ในพื้นที่แห่งหนึ่ง มีความเชื่อ ผลประโยชน์ กิจกรรม และมีคุณสมบัติอื่นที่คล้ายคลึงกัน คุณลักษณะเหล่านี้มีลักษณะเด่นเพียงพอที่จะทำให้สมาชิกนั้นตระหนักและเกื้อกูลกัน

สวนนักวิชาการและนักบริหารงานพัฒนาของไทย ได้ให้ความหมายของ "ชุมชน" ไว้อย่างหลากหลายเช่นเดียวกัน เช่น

สัญญา สัญญาวิวัฒน์ (2525) ให้ความหมายว่า ชุมชนหมายถึง องค์การทางสังคมอย่างหนึ่ง ที่มีอาณาเขตครอบคลุมท้องถิ่นหนึ่ง และปวงสมาชิกสามารถบรรลุความต้องการพื้นฐานส่วนใหญ่ได้ และสามารถแก้ไขปัญหาส่วนใหญ่ของชุมชนของตนเองได้

ชยันต์ วรรณะภูติ (2536) กล่าวถึงชุมชน ในความหมายว่า การอยู่ร่วมกันของกลุ่มคนจำนวนหนึ่งในพื้นที่แห่งหนึ่ง เพื่ออาศัยทรัพยากรธรรมชาติในบริเวณนั้นในการดำรงชีวิต โดยเหตุที่มีกลุ่มคนดังกล่าวอาศัยอยู่ร่วมกันใช้ทรัพยากรเพื่อการผลิต จึงมีการกำหนดรูปแบบความสัมพันธ์ซึ่งกันและกันขึ้น มีองค์กรหรือสถาบันของชุมชนและกฎเกณฑ์ต่างๆ

กาญจนา แก้วเทพ (2538) กล่าวถึงชุมชนว่า ชุมชนหมายถึง กลุ่มคนที่อาศัยอยู่ในบริเวณเดียวกัน มีความสัมพันธ์ใกล้ชิด มีฐานะและอาชีพที่คล้ายคลึงกัน มีลักษณะของการใช้ชีวิตร่วมกัน มีความเป็นอันหนึ่งอันเดียวกัน ตั้งแต่ระดับครอบครัวไปสู่ระดับเครือญาติ จนถึงระดับหมู่บ้านและระดับเกินหมู่บ้าน และผู้ที่อาศัยอยู่ในชุมชน มีความรู้สึกว่าเป็นคนชุมชนเดียวกัน นอกจากนี้ยังมีการดำรงรักษาคุณค่า และมรดกทางวัฒนธรรมและศาสนา ถ่ายทอดไปยังลูกหลานด้วย

จิตติ มงคลชัยอรัญญา (2540) กล่าวถึงชุมชนโดยสรุปว่า ประกอบไปด้วยความสัมพันธ์ของคน ความเชื่อ ศาสนา ประเพณี วัฒนธรรม ระบบเศรษฐกิจ อาชีพ ระบบการเมือง ระบบการปกครอง โครงสร้างอำนาจ รวมถึงระบบนิเวศวิทยา สิ่งแวดล้อม และเทคโนโลยี ซึ่งระบบเหล่านี้มีความสัมพันธ์ต่อกันและระหว่างกัน หรือเรียกอีกอย่างหนึ่งว่ามีความเชื่อมโยงกันชนิดที่ไม่สามารถแยกจากกันได้

ประเวศ วะสี (2540) ได้ให้ความหมายของชุมชนว่า ความเป็นชุมชนอาจหมายถึง การที่คนจำนวนหนึ่งเท่าใดก็ได้ มีวัตถุประสงค์ร่วมกัน มีการติดต่อสื่อสารหรือรวมกลุ่มกัน มีความเอื้ออาทร

ต่อกัน มีการเรียนรู้ร่วมกันในการกระทำ มีการจัดการ เพื่อให้เกิดความสำเร็จตามวัตถุประสงค์ร่วมกัน

ตามที่นักวิชาการต่างๆ เหล่านี้ได้ให้คำจำกัดความไว้ เห็นได้ว่า “ชุมชน” มีนัยยะหรือความหมายที่ใกล้เคียงกัน กล่าวโดยสรุปก็คือ “ชุมชน” มีนัยยะและความหมายของการรวมกลุ่มสัมพันธ์กันของคนที่ยึดมั่นไปตามพลวัตหรือกระแสของสังคม โดยสอดคล้องกับความรู้ ทักษะคติ ที่มีการเปลี่ยนแปลงและเคลื่อนไหวอยู่ตลอดเวลา นิยามและรูปแบบของ “ชุมชน” ที่จำกัดความหลากหลายและการเปลี่ยนแปลงเป็นพลวัตนั้น อาจมองได้ว่าไม่เข้าใจในความเป็นชุมชนอย่างแท้จริง

2.2.2 แนวความคิดเกี่ยวกับชุมชนทางสังคมวิทยา

Hillery (1979 อ้างถึงใน ปาริชาติ วลัยเสถียร และคณะ, 2543) กล่าวว่า ชุมชน หมายถึงหน่วยทางสังคมและทางกายภาพ อันได้แก่ ละแวกบ้าน หมู่บ้าน เมือง มหานคร และได้พยายามหานัยยะร่วมจากคำจำกัดความของชุมชนที่มีผู้ให้ความหมายไว้มากมาย โดยได้ว่าชุมชนนั้นต้องประกอบไปด้วย

- อาณาบริเวณทางภูมิศาสตร์ (Geographical area-territorial)
- ปฏิสัมพันธ์ทางสังคม (Social interaction-sociological)
- มีความผูกพัน (Common ties-psycho cultural)

อย่างไรก็ตาม มีผู้โต้แย้งวิธีการหาคำจำกัดความในแบบของ Hillery ว่าแท้ที่จริงแล้ว ไม่อาจหาคำจำกัดความตายตัวมาอธิบายลักษณะของชุมชนทุกชุมชนได้ เนื่องจากแต่ละชุมชนจะมีความแตกต่างกันออกไป หากพยายามจะหาลักษณะร่วมแล้ว ธาตุแท้ของชุมชนบางชุมชนจะขาดหายไปจากคำจำกัดความอันเป็นค่ากลางๆ นั้น

ในขณะที่ Poplin (1979 อ้างถึงใน ปาริชาติ วลัยเสถียร และคณะ, 2543) ได้กล่าวถึงชุมชนใน 3 สถานะ คือ

ชุมชนในฐานะหน่วยทางภูมิศาสตร์

(Community as a territorial unit)

การพิจารณาชุมชนในมิตินี้มีความสำคัญคือ ทำให้ชุมชนมีลักษณะเป็นรูปธรรม มีหลักแหล่งที่ตั้งแน่นอน และสมาชิกสามารถระบุที่อยู่ของตนได้

ชุมชนในฐานะหน่วยขององค์กรทางสังคม

(Community as a unit of social organization)

ชุมชนในมิตินี้ต้องวิเคราะห์ถึงเครือข่ายปฏิสัมพันธ์ระหว่างชุมชน ว่าปฏิสัมพันธ์ของบุคคลและกลุ่มมีกระบวนการทางสังคมที่ประกอบด้วยความร่วมมือ การแข่งขันและ

ความขัดแย้ง ซึ่งมิติการวิเคราะห์เหล่านี้ให้คุณค่าที่มีนัยสำคัญในการทำความเข้าใจเกี่ยวกับชีวิตของชุมชนเป็นอย่างยิ่ง

ชุมชนในฐานะหน่วยทางจิตวิทยาวัฒนธรรม

(Community as a psycho cultural unit)

ในมิตินี้เน้นที่ว่าชุมชนจะต้องมีความผูกพันในระหว่างสมาชิกด้วยกัน ความผูกพันนี้จะตีความว่าเป็นทั้งทางด้านจิตวิทยาและวัฒนธรรม และได้นิยามแนวคิดและขอบเขตของชุมชนว่า ต้องประกอบด้วยลักษณะ 5 ประการ คือ

- กลุ่มคนที่มาอยู่รวมกันในพื้นที่ หรือบริเวณหนึ่ง (geo-geographic area)
- สมาชิกมีการติดต่อระหว่างกันทางสังคม (social interaction)
- สมาชิกมีความสัมพันธ์ต่อกันทางสังคม (social relationship)
- มีความผูกพันทางด้านจิตใจต่อระบบนิเวศ (psycho-ecological relationship)
- มีกิจกรรมส่วนรวม เพื่อใช้ประโยชน์ (central activities for utilization)

2.2.3 แนวความคิดเกี่ยวกับชุมชนทางมนุษยนิยม

แนวคิดของชุมชนในทางมนุษยนิยมนี้ อาจเรียกได้ว่า เป็นแนวคิดของกลุ่มยูโทเปีย ซึ่งมีความคิดว่าชุมชนต้องก่อเกิดมิตรภาพ ความเอื้ออาทร ความมั่นคงและความผูกพัน (ปารีชาติ วลัยเสถียร และคณะ, 2543) โดยสรุปมีลักษณะที่น่าสนใจ คือ

- ไม่ได้ให้ความสนใจหรือความสำคัญกับอาณาบริเวณทางภูมิศาสตร์หรือพื้นที่
- เน้นความสัมพันธ์ระหว่างเพื่อนมนุษย์
- เป็นลักษณะความรู้สึกเชิงอัตวิสัยของความเป็นชุมชน หรือแบบแผนในอุดมคติ กล่าวคือ นำเสนอลักษณะชุมชนที่ควรจะเป็นชุมชนที่ดี หรือชุมชนในอุดมคตินั้นเอง

แม้ว่าจะมีทัศนะอันหลากหลายเกี่ยวกับชุมชน ก็ยังสามารถหาจุดร่วมได้ 2 ประการคือ

- เป็นการกล่าวถึงวิวัฒนาการของการสมาคมของมนุษย์ (human association)
- มีการยอมรับอย่างกว้างขวางว่า การเปลี่ยนแปลงในลักษณะของความเกาะเกี่ยวในสังคมมนุษย์เกิดจากการเปลี่ยนแปลงทางอุตสาหกรรม เศรษฐกิจ สังคม การเมือง และเทคโนโลยี

2.2.4 แนวความคิดของชุมชนเสมือน (Virtual Community)

อย่างไรก็ตามจากการทบทวนแนวความคิดเรื่องเมืองกระชับที่ผ่านมา จะเห็นได้ว่าการให้ความหมายและความสำคัญของสภาพแวดล้อมของการเดินทางอย่างหลากหลาย วัตถุประสงค์และช่วงเวลา ทำให้เกิดมิตรภาพ ความเอื้ออาทร ความมั่นคงและความผูกพันตาม วัตถุประสงค์ของชุมชนในแนวความคิดของยูโทเปีย นั้น ขึ้นในภาพรวมของเมือง โดยไม่ได้เกิดขึ้น เฉพาะชุมชนใดชุมชนหนึ่ง ดังนั้น จึงมีการให้ความสำคัญกับชุมชนในรูปแบบใหม่นี้ โดยเรียกว่า เป็น “ชุมชนเสมือน” (Virtual Community)

โดยมีการให้ความหมายของ Virtual Community ไว้ในลักษณะต่างๆ ดังนี้

Schuler (1996 อ้างถึงใน แพรวพรรณ แย้มไทย, 2544) อธิบายถึงชุมชนไว้ว่า ชุมชน คือ สายใย (web) ของความสัมพันธ์ทางสังคม มีความเป็นเอกภาพ มีพลังยึดโยง (cohesive) การสนับสนุนเกื้อกูลกันและกัน ทำนองเดียวกัน เทคโนโลยี ก็คือ สายใย (web) ที่เชื่อมโยงความสัมพันธ์และการสื่อสารของผู้คนต่างๆ เทคโนโลยีมีบทบาทในการสร้างชุมชนในรูปแบบใหม่หรือชุมชนเสมือน คุณลักษณะที่สำคัญของชุมชนเสมือน ได้แก่ จิตสำนึกร่วม (consciousness) หลักการ (principle) และจุดมุ่งหมาย (purpose) ซึ่งปัจจัยและทิศทางของชุมชนเสมือน คือ ความเป็นปัจเจกบุคคล ระบบเศรษฐกิจ และเทคโนโลยีอันไร้ขอบเขต

ปาริชาติ วลัยเสถียร (2543) กล่าวว่า แนวคิดเกี่ยวกับชุมชนในรูปแบบใหม่ เกิดขึ้นพร้อมกับการพัฒนาเทคโนโลยี และปัญหาของสังคมสมัยใหม่ที่ทวีความซับซ้อนและรุนแรงขึ้น การพิจารณาปัญหาและแนวทางแก้ไขปัญหา ไม่อาจจำกัดอยู่ในปริมาตรของชุมชนที่มีอาณาเขตภูมิศาสตร์เล็กๆ ได้เพียงลำพัง เพราะบางปัญหาเกิดจากอิทธิพลภายนอก ซึ่งบางครั้งการแก้ไขต้องการความร่วมมือและทรัพยากรจากภายนอกชุมชน ชุมชนในรูปแบบใหม่อาจเรียกได้ว่าเป็น “ชุมชนเสมือน” (Virtual Community) เป็นชุมชนที่กลุ่มคนอาจจะได้พบกันโดยตรงหรือไม่ก็ตาม แต่มีโอกาสสื่อสารกันด้วยถ้อยคำภาษาและความคิด ผ่านเครือข่ายคอมพิวเตอร์ ชุมชนแบบนี้มีข้อดีคือ ไม่มีอคติเกี่ยวกับ เพศ อายุ เชื้อชาติ รูปร่างหน้าตา อากัปกริยาของสมาชิก ชุมชนเสมือนเป็นเครื่องมือที่เชื่อมโยงผู้ที่มีความสนใจร่วมกันเข้าด้วยกัน โดยที่ชุมชนเสมือนนั้น ยังคงต้องมีการอาศัยความเป็นชุมชนเดิม คือ พื้นที่อยู่บ้าง แต่ลักษณะความสัมพันธ์มีการเปลี่ยนแปลงไป สิ่งต่างๆ ที่เกิดขึ้นในสังคมที่ซับซ้อนมีผลต่อความรับผิดชอบร่วมกันในฐานะเป็นชุมชนเสมือนที่มีจิตสำนึกร่วมกัน มีหลักการและจุดมุ่งหมายร่วมกัน

Hillier (1997) ได้อธิบายถึงชุมชนเสมือนว่า เป็นชุมชนที่เกิดขึ้นในพื้นที่ใดพื้นที่หนึ่ง ที่มีการพบปะกันของคนเดินทาง โดยที่สมาชิกของชุมชนไม่จำเป็นต้องมีความสัมพันธ์กันทางสังคม เป็นชุมชนที่เกิดขึ้นในเวลาใดช่วงเวลาหนึ่งไม่เฉพาะเจาะจง โดยอาจเกิดขึ้นตลอดทั้งวัน การเกิดชุมชนเสมือนเป็นการแสดงให้เห็นถึงความมีชีวิตชีวาของพื้นที่นั้นๆ โดยมักจะเกิดขึ้น

ในพื้นที่ที่มีการใช้ประโยชน์ที่ดินและอาคารที่หลากหลาย ที่เอื้อให้เกิดการสัญจรทางเท้า โดยเฉพาะบนทางเท้าที่เป็นบริเวณจุดเปลี่ยนการสัญจร ซึ่งจะมีคนเดินเท้าสัญจรผ่านและเข้าถึงเป็นจำนวนมากตลอดทั้งวัน และ Hillier ยังได้กล่าวถึงพื้นที่ที่เกิดชุมชนเสมือนว่า มักเป็นบริเวณที่เป็นจุดพบปะของคนเดินเท้าอย่างหนาแน่นในพื้นที่สาธารณะภายในเมือง แสดงให้เห็นถึงความมีชีวิตชีวาของเมือง โดยสอดคล้องกับแนวคิดของ Jacobs ที่ว่า ถนนเป็นพื้นที่สาธารณะที่สำคัญที่สุดภายในเมือง และถนนที่มีผู้คนเดินเท้าสัญจรผ่านไปมาตลอดเวลาจะแสดงให้เห็นว่าเมืองมีสุขภาพที่ดี มีชีวิตและความสมบูรณ์สูงสุด ปรัชญาการณของชุมชนเสมือนจึงเป็นปรัชญาการณที่แสดงถึงความมีชีวิตชีวาของพื้นที่เมืองบริเวณนั้น ซึ่งเป็นผลมาจากสภาพทางกายภาพ เศรษฐกิจ สังคม ที่สอดคล้องสัมพันธ์กัน ปรัชญาการณดังกล่าวต้องอาศัยการเก็บข้อมูลเชิงประจักษ์ที่ซับซ้อนและเป็นระบบ จึงจะสามารถระบุบริเวณที่เกิดชุมชนเสมือนได้

อาจมีข้อทักท้วงว่า ชุมชนเสมือนนั้น ไม่น่าจะมีลักษณะเป็นชุมชน เนื่องจากผู้ที่เกี่ยวข้องไม่มีพันธะผูกพันใดๆ ะหว่างกัน และไม่มีสถานที่แสดงขอบเขตของความเป็นชุมชนที่ชัดเจน กระนั้นก็ตามชุมชนเสมือนก่อให้เกิดกิจกรรมระหว่างคนในชุมชนเสมือนนั้นๆ เช่นเดียวกับชุมชนในความหมายทั่วไป เพียงแต่ระดับความสัมพันธ์จะไม่แน่นแฟ้น และไม่แสดงถึงความผูกพันอันเครือญาติของสมาชิกในชุมชน แต่ปรากฏการณที่เกิดขึ้น อันได้แก่ การพบปะ พูดคุย หรือกิจกรรมการซื้อขาย แลกเปลี่ยนข้อมูลข่าวสารต่างๆ อาจนำไปสู่บรรยากาศของการสื่อสารรวมกลุ่ม ความเอื้ออาทร การเรียนรู้ การจัดการ ฯลฯ ได้ เช่นเดียวกับชุมชนในนิยามเดิม แต่ความบังเอิญและความไม่คาดฝันของกิจกรรมเหล่านี้ เป็นเสน่ห์ของชีวิตเมือง และมีความจำเป็นต่อเมืองเท่าๆ กับปรากฏการณอื่นๆ ในเมือง และยังทำให้สามารถเข้าใจความเปลี่ยนแปลงและสภาพของความเป็นสังคมเมืองในปัจจุบัน รวมทั้งยังเป็นการมองชุมชนในนิยามของความเป็นปรากฏการณแบบพลวัตที่ไม่หยุดนิ่งและมีความหลากหลายกว่าในอดีต

อาจกล่าวโดยสรุปว่า ชุมชนเสมือนเป็นการมองชุมชนรูปแบบใหม่ที่ทำให้ชุมชนมีนิยามที่สมบูรณ์ขึ้น เพราะชุมชนไม่ได้มีความหมายที่ตายตัวแต่มีความเคลื่อนไหวเปลี่ยนแปลง ชุมชนเสมือนจะแสดงออกมาในรูปแบบของปรากฏการณต่างๆ ที่เกิดขึ้นในพื้นที่บริเวณที่มีคนเดินเท้าหลากหลายประเภท เข้าใช้พื้นที่ทั้งการสัญจรผ่าน และการสัญจรเพื่อเข้าถึง หรือเพื่อการจับจองพื้นที่ในการทำกิจกรรมต่างๆ ในช่วงเวลาต่างๆ ซึ่งอาจเกิดขึ้นได้ตลอดทั้งวัน การทำความเข้าใจในรูปแบบของชุมชนเสมือนจึงเป็นสื่อที่สามารถอธิบายความสัมพันธ์ของกิจกรรมของคนเดินเท้ากับการใช้พื้นที่ในบริเวณนั้นๆ รวมทั้งปรากฏการณที่เกี่ยวข้องไปยังการพัฒนาสภาพทางกายภาพของพื้นที่เพื่อรองรับปรากฏการณของชุมชนเสมือนด้วย

2.3 แนวความคิดเรื่องพฤติกรรมมนุษย์กับสภาพแวดล้อม

วิลลิสท์รี ทรียงกูร (2541) กล่าวว่า พฤติกรรมภายในหรือพฤติกรรมทางจิตมีความซับซ้อนอย่างยิ่งและไม่สามารถสังเกตได้อย่างพฤติกรรมภายนอก อย่างไรก็ตาม พฤติกรรมภายในจะสะสมเป็นระบบหนึ่งของมโนทัศน์และกลายเป็นประสบการณ์ในอดีต ซึ่งสามารถแสดงออกมาเป็นพฤติกรรมภายนอก สิ่งที่ช่วยในการจำสภาพแวดล้อม ประกอบไปด้วย

- ปรัชญาของสัญญาณชี้แนะ ได้แก่ รูปทรง ภูมิสัญลักษณ์ และแบบอย่าง เฉพาะทางสถาปัตยกรรม
- จินตภาพ มนุษย์รับรู้และเรียนรู้สภาพแวดล้อมกายภาพ ผ่านการมอง โดยคุณสมบัติทางกายภาพมีผลต่อการเกิดจินตภาพ
- การจัดระเบียบการรับรู้ กล่าวได้ว่า ความเป็นระเบียบของสภาพแวดล้อมทางกายภาพมีผลที่ช่วยในเรื่องของการจำ

ส่วนพฤติกรรมภายนอกหรือพฤติกรรมมนุษย์ในสภาพแวดล้อมนั้น เป็นกระบวนการที่บุคคลมีพฤติกรรมสัมพันธ์กับสภาพแวดล้อมผ่านการกระทำ และเป็นสิ่งที่สังเกตได้จากภายนอก (วิลลิสท์รี ทรียงกูร, 2541) กลไกสำคัญของการควบคุมพฤติกรรมมนุษย์ที่อยู่ร่วมกันในสภาพแวดล้อม ได้แก่

การมีอาณาเขตครอบครอง (territoriality) เป็นการแสดงออกถึงเอกลักษณ์ส่วนบุคคลเป็นไปตามสัญชาตญาณ ภายใต้เงื่อนไขทางวัฒนธรรม ในปรากฏการณ์การใช้พื้นที่ในสภาพแวดล้อมทางกายภาพ พบว่า ผู้ใช้มีแนวโน้มที่จะยึดครองอาณาเขต ดังนั้น จึงไม่ควรออกแบบให้มีพื้นที่ที่ขาดความชัดเจนทางกิจกรรมและการยึดครอง นอกจากนี้จะไม่มีการใช้งานแล้วยังทำให้ถูกบุกรุกจากคนแปลกหน้าได้ง่าย ควรออกแบบพื้นที่สาธารณะให้สามารถปรับเปลี่ยนได้ตามความต้องการของแต่ละบุคคล เพื่อความหลากหลายในการใช้งาน

พฤติกรรมที่เว้นว่างส่วนบุคคล (personal space behavior) คือ อาณาเขตครอบครองที่อยู่รอบตัวมนุษย์ ขนาดของที่เว้นว่างส่วนบุคคลแบ่งได้เป็น 4 ระยะ ได้แก่ ระยะใกล้ชิด ระยะส่วนบุคคล ระยะสังคม และระยะสาธารณะ การจัดสภาพแวดล้อมให้เกิดประสิทธิภาพสูงสุด จะต้องมีความสอดคล้องกับวัตถุประสงค์การใช้งานที่นั้น ๆ โดยพิจารณาว่าควรเป็นลักษณะที่ส่งเสริมให้บุคคลมีปฏิสัมพันธ์ต่อกันหรือไม่

ภาวะเป็นส่วนตัว (privacy) เป็นการสนองความต้องการการมีเอกลักษณ์ส่วนบุคคล โดยความต้องการความเป็นส่วนตัวของมนุษย์ มีทั้งลักษณะปิดและเปิดระหว่างตนเองกับผู้อื่น สภาพแวดล้อมที่ส่งเสริมให้เกิดภาวะความเป็นส่วนตัว ได้แก่ สภาพแวดล้อมที่บุคคลสามารถควบคุมการเข้าถึงของบุคคลอื่นได้ง่าย ความหนาแน่นน้อย และมีขอบเขตที่ชัดเจน โดยลักษณะการจัดองค์ประกอบทางกายภาพ ส่วนสภาพแวดล้อมที่ส่งเสริมให้เกิดภาวะความเป็นส่วนตัวเป็น

สภาพแวดล้อมที่เป็นพื้นที่สาธารณะมีผู้คนใช้ร่วมกันอย่างหนาแน่น หรือสภาพแวดล้อมที่มีขอบเขตไม่ชัดเจน

จากการทบทวนแนวความคิดเรื่องพฤติกรรมของมนุษย์กับสภาพแวดล้อม พบว่า พฤติกรรมของมนุษย์ที่มีต่อสภาพแวดล้อมนั้น เกิดจากกระบวนการทางพฤติกรรมที่มีความซับซ้อน การรับรู้ขึ้นอยู่กับความพร้อมด้านสรีรวิทยา ประสบการณ์ในอดีตของแต่ละบุคคลและอิทธิพลทางวัฒนธรรม โดยเกิดจากการกระตุ้นผ่านทางประสาทสัมผัสซึ่งจะเกิดพฤติกรรมตอบสนองทันที โดยพฤติกรรมที่ตอบสนองอาจเป็นได้ทั้งพฤติกรรมภายในและพฤติกรรมภายนอก โดยที่พบว่าพฤติกรรมทางจิตหรือพฤติกรรมภายในนั้นมีความซับซ้อนอย่างยิ่งและสังเกตได้ยากกว่าพฤติกรรมภายนอก พฤติกรรมภายในจะสะสมเป็นส่วนหนึ่งของระบบโมโนทัศน์ และกลายเป็นประสบการณ์ในอดีต แต่กระนั้นก็ตาม การรับรู้และจินตภาพส่วนบุคคลอันเป็นพฤติกรรมภายในของแต่ละบุคคล จะถูกแสดงออกมาเป็นพฤติกรรมภายนอกเมื่ออยู่ในพื้นที่สาธารณะของเมือง กระบวนการภายในดังกล่าวของแต่ละคนล้วนถูกแสดงออกผ่านพฤติกรรมการใช้พื้นที่ เช่น การเลือกเส้นทางเดิน การเลือกที่จะหยุด การเลือกที่จะวางตำแหน่งของตนเองตรงไหน อย่างไร เว้นระยะห่างจากบุคคลอื่นเท่าใด

การเก็บข้อมูลเชิงประจักษ์ของรูปแบบการใช้พื้นที่ของคนเดินเท้า ทั้งรูปแบบการสัญจร และการจับจองพื้นที่ เป็นการศึกษาวิจัยต่อยอดถึงพฤติกรรมภายในที่แสดงออกมาโดยอัตโนมัติ เป็นปรากฏการณ์การใช้พื้นที่ที่เกิดขึ้นจริง ที่กลั่นกรองแล้วจากพฤติกรรมภายใน ดังนั้น การเก็บข้อมูลเชิงประจักษ์ของการใช้พื้นที่ในรูปแบบต่างๆ อย่างเป็นระบบ จึงน่าจะเป็นข้อมูลที่มีความเที่ยงและเป็นธรรมชาติตามพฤติกรรมมนุษย์ มากกว่าการใช้แบบสอบถาม หรือการสัมภาษณ์ ซึ่งข้อมูลมีความเป็นไปได้ที่อาจบิดเบือนไปจากพฤติกรรมภายใน เนื่องจากสภาพแวดล้อมของการตอบคำถาม

2.4 แนวความคิดเรื่องการสร้างสภาพแวดล้อมของการเดินเท้าในเมือง

1) ทางเดินเท้า (pedestrian way)

ในขณะที่ในแนวถนนเป็นทางสัญจรของพาหนะเพื่อเชื่อมบริเวณต่างๆ ของเมือง ทางเดินเท้าก็มีหน้าที่หลักเช่นเดียวกับถนนคือ รองรับการสัญจรด้วยเท้า และมีความสำคัญมากทัดเทียมกับถนน ทางเท้าอาจเป็นทางเดินที่ขนานไปกับแนวถนน หรืออาจแยกต่างหากจากแนวถนนก็ได้ ในระบบชุมชนเมือง ทางเท้าจัดว่าเป็นที่ว่างในชุมชนเมือง (urban space) ประเภทหนึ่ง ในเมืองที่พัฒนาดีแล้วส่วนใหญ่จะมีระบบทางเดินต่อเนื่องเชื่อมต่อบริเวณสาธารณะของเมืองทั้งหมด กล่าวคือ ตลาด ร้านค้า สวนสาธารณะ โดยคนในชุมชนสามารถเดินถึงกันจากย่านพักอาศัยได้สะดวก และการสัญจรจะเป็นลักษณะผ่อนคลายเป็นในตัว (ถนอมศักดิ์ แก้วเขียว, 2536)

2) รูปแบบของทางเดินเท้า

ทางเท้ามีหน้าที่หลักเช่นเดียวกับถนน คือ รองรับการสัญจร ทางเดินเท้าอาจเป็นทางเดินที่ขนานไปกับแนวถนน หรืออาจแยกต่างหากจากแนวถนน ประเภทของทางเดินเท้า (Badner, 1989 อ้างถึงใน จุฬวดี สันทัด, 2547) ได้แก่

1. ทางเท้าขนานไปกับแนวถนน เป็นทางเท้าที่ขนานอยู่สองข้างทางแนวถนนของเมือง เป็นทางเท้าที่มักมีการสัญจรหนาแน่น
2. ทางเท้าชนิดที่เป็นทางลัด เป็นทางเท้าที่รู้จักกันเฉพาะกลุ่ม ลัดเลาะไปตามตรอกซอย หรือด้านหลังของอาคาร ริมแม่น้ำ ทางเท้าเหล่านี้อาจได้รับการส่งเสริมให้อยู่ในระบบทางเท้าเมืองและปรับปรุงสภาพแวดล้อมสองข้างทาง ทำให้ช่วยเพิ่มความคล่องตัว และความปลอดภัยให้กับระบบสัญจรของเมืองได้
3. ทางเท้าระหว่างอาคารหรือลานเดินเท้า เป็นบริเวณที่คนสามารถเดินติดต่อกันได้ทั้งบริเวณ โดยไม่มีการสัญจรทางรถเข้าไปยุ่งเกี่ยว บริเวณดังกล่าวมักเป็นบริเวณย่านพาณิชยกรรมและมีบรรยากาศในเชิงนันทนาการด้วย รวมทั้งอาจใช้เป็นทางลัดจากทางเดินตามแนวถนนในเมืองด้วย
4. ทางเท้าชั่วคราวเป็นการปิดถนนบางสายในวันพิเศษเพื่อใช้เป็นทางเดินเท้า หรือเพื่อกิจกรรมนันทนาการ บริเวณดังกล่าวส่วนใหญ่จะใช้เพื่อประกอบพระราชพิธีหรือพิธีกรรมต่าง ๆ ตลอดจนถึงงานเทศกาลของชุมชน เช่น ถนนในเขตชั้นในทั่วไป

3) ลักษณะและประโยชน์ของทางเดินเท้า

ลักษณะและประโยชน์ของทางเดินเท้า สามารถสรุปได้ดังนี้ (ดำรงพล ใจยา, 2544)

ลักษณะของทางเท้าที่ดึงดูดคนเดินเท้า ได้แก่ ที่ที่เป็นที่รวมกิจกรรม ไม่ว่าจะเป็นกิจกรรมการบันเทิง งานแสดง งานวิชาการ หรือแม้กระทั่งการจับจ่ายใช้สอยบริการและสินค้าในบริเวณนั้น ๆ อย่างไรก็ตามลักษณะดังกล่าวแสดงให้เห็นว่า การเดินเท้าในเมืองจะมีความน่าสนใจมากขึ้น ถ้าองค์ประกอบของการเดินเท้านั้นมีความหลากหลาย แต่ไม่ได้หมายความว่าองค์ประกอบเหล่านั้นมาจัดเข้าแถวเป็นระเบียบ แต่ควรมีการเชื่อมต่อเข้าด้วยกันอย่างเป็นระบบที่ต่อเนื่อง ซึ่งหมายถึงการหารูปแบบที่เป็นไปได้ในการที่จะเชื่อมต่อการเดินให้เป็นไปอย่างราบรื่น

ทางเดินเท้านอกจากจะมีหน้าที่หลักเช่นเดียวกับถนน คือ รองรับการสัญจรแล้ว ทางเท้ายังจัดเป็นสนามเด็กเล่นดั้งเดิมของเด็กๆ ในเมือง (Historic Playground) ที่วิ่งเล่นกันเป็นหมู่คณะ เป็นที่พบปะกันระหว่างเด็กเล็ก ๆ ที่เป็นเพื่อนบ้านกันหลังกลับจากโรงเรียนหรือรับประทานอาหารเย็นแล้ว และในบางฤดูกาลทางเท้าจะกลายเป็นที่พักผ่อนสำหรับผู้คนใน

วัยอื่น ๆ ด้วย ในฤดูหนาวการนั่งพักผ่อนภายใต้แสงแดดอ่อน ๆ และการนั่งรับลมใต้ร่มไม้ในฤดูร้อน ซึ่งจะช่วยเพิ่มบทบาทและสีสันให้กับชีวิตบนทางเท้าในเมืองที่เต็มไปด้วยตึกแถวทางเท้ากลายเป็นที่พักผ่อนประจำวันของประชาชน ซึ่งเห็นได้จากการจัดเก้าอี้นั่งตามใต้ต้นไม้บริเวณหน้าอาคารร้านค้า จากสถานการณ์เช่นนี้เอง ทางเท้าและถนนในบริเวณแออัดหนาแน่นจึงเปรียบเสมือนห้องนั่งเล่นสำหรับประชาชนในกลุ่มอาคารใกล้เคียง ในชุมชนที่มีการกระจายตัวของอาคารที่เบาบางกว่า เช่น ตามหมู่บ้านจัดสรร หรือย่านพักอาศัยในบริเวณชานเมืองหรือเขตชั้นนอกนั้น เมื่อใดที่ถนนปลอดจากอันตราย และปริมาณการจราจรเบาบางลงแล้ว ทางเท้าก็จะมีกิจกรรมบางชนิดเกิดขึ้น เช่น การวิ่งเล่นของเด็ก การเดินออกกำลังกายของผู้สูงอายุ

ในด้านประโยชน์ใช้สอย บทบาทของทางเท้าที่มีลักษณะเป็นที่สาธารณะและผูกพันอยู่กับผู้คนทุกวัย ทางเท้ายังถูกเปลี่ยนบทบาทหลักออกไปอีกหลายด้าน โดยเฉพาะการใช้ทางเท้าเพื่อตั้งวางขายสินค้ากันอย่างหนาแน่นและไม่เป็นระเบียบ หาบเร่ แผงลอยต่าง ๆ ที่มีการจัดตั้งขึ้นเป็นสิ่งหนึ่งที่รบกวนระบบที่วางในชุมชนเมือง และเป็นสิ่งที่ทำให้ความสวยงามของเมืองลดน้อยลง แต่หากว่ามีการจัดระเบียบของหาบเร่ แผงลอยบนทางเดินเท้า ก็จะช่วยให้เมืองสวยงามและจะช่วยให้กิจกรรมบนทางเท้ามีความคึกคักดูมีชีวิตชีวาเพิ่มมากขึ้น

4) ปัจจัยที่มีอิทธิพลต่อรูปแบบทางเดินเท้าโดยทั่วไป

สรุปว่าปัจจัยที่มีอิทธิพลต่อรูปแบบทางเดินเท้า ประกอบด้วยรายละเอียดต่าง ๆ (Robert & Gianni, 1997 อ้างถึงใน จุฬวดี สันทัด, 2547) ดังนี้

1. ปัจจัยทางด้านกายภาพ ได้แก่ สภาพภูมิอากาศ สภาพภูมิประเทศ สภาพอากาศ และสิ่งก่อสร้าง สภาพโดยทั่วไปของอาคาร ลักษณะการสัญจรในพื้นที่ ปริมาณการจราจร ที่จอดรถ การขนส่งสาธารณะ ระบบโครงข่ายสาธารณูปโภค เสียงไซ และแนวโน้มทางสภาพแวดล้อม เช่น มลภาวะทางอากาศและเสียง เป็นต้น
2. ปัจจัยทางด้านสังคม ได้แก่ กิจกรรมทางด้านสังคม เช่น การพบปะสังสรรค์ การชมการแสดง กิจกรรมทางศาสนา โดยการออกแบบทางเท้าควรคำนึงถึงความสามารถในการรองรับกิจกรรมพิเศษต่าง ๆ และเงื่อนไขรวมถึงแนวทางด้านสังคม จะมีส่วนช่วยในการพัฒนาหรือทำลายทางเดินเท้าได้ เช่น ความมีระเบียบวินัย การรักษาความสะอาดและความปลอดภัย
3. ปัจจัยทางด้านเศรษฐกิจ ได้แก่ กิจกรรมทางด้านเศรษฐกิจ เสียงไซและแนวโน้มทางเศรษฐกิจ เช่น มาตรการกำหนดภาษี รวมทั้งแนวโน้มรายได้ของประชาชนในพื้นที่

4. ปัจจัยทางด้านนโยบาย งบประมาณ และกฎหมาย โดยที่นโยบายเป็นเงื่อนไขในการจัดทำโครงการใด ๆ ส่วนงบประมาณเป็นปัจจัยที่มีความสำคัญต่อรูปแบบคุณภาพและการบำรุงรักษาทางเดินเท้า นอกจากนี้ กฎหมายเป็นตัวกำหนดความเป็นไปได้ในการก่อสร้าง ตำแหน่ง และรูปแบบของทางเท้า

2.5 ธรรมชาติทางสังคมของชุมชนกับพื้นที่

การศึกษาแนวความคิดในเรื่องนี้ มีวัตถุประสงค์แสดงความสัมพันธ์ระหว่างโครงสร้างทางกายภาพของเมือง ที่มีผลต่อความมีชีวิตชีวาของคนหรือกิจกรรม รวมทั้งค้นหาวิธีการบันทึกปรากฏการณ์การใช้พื้นที่และทำกิจกรรมต่างๆ ทั้งกิจกรรมการจับจองพื้นที่ รูปแบบการสัญจรในช่วงเวลาต่าง ๆ

1) บรรยากาศเมือง

ขวัญสรวง อติโพธิ (2547) กล่าวว่าบรรยากาศเมือง (urban sphere) หมายถึง "สภาพรวมของกาลเทศะและกิจกรรม กับพฤติกรรมทางสังคมในพื้นที่ที่ปรากฏขึ้นพร้อมหน้ากัน เห็นเป็นความอ่อนแก่และลักษณะของชีวิตเมืองที่ติดพื้นที่และเกิดขึ้นตรงนั้น อาทิเช่นการเป็นถิ่นฐานย่านส่วนตัวของชุมชน เป็นละแวกบ้านที่มีความเป็นกันเองของคนในพื้นที่ คนภายนอกเข้าไปก็จะรู้สึกได้ถึงบรรยากาศความเป็นส่วนตัว และความเป็นคนแปลกหน้าผิดถิ่นของตัวขณะเดียวกันหากเป็นย่านสาธารณะเป็นถนนเห็นคนเมืองมากหน้าหลายตาเดินกันขวักไขว่ และสุดท้ายถ้าเป็นยามค่ำคืนแถวๆท้องสนามหลวงความเปลี่ยวร้างไร้ผู้ไร้คนก็ย่างเข้ามา"

เมืองจึงเต็มไปด้วยบรรยากาศและชีวิตหลากหลายระดับ เชื่อมโยงความเป็นส่วนตัว (private sphere) ความเป็นสาธารณะ (public sphere) หรือความเป็นกลางร้างเงียบ (neutral sphere) ยิ่งเมื่อแบ่งประเภทความเป็นชุมชนออกเป็นย่านเมืองระดับละแวก ระดับชุมชน ระดับย่าน ระดับเมือง ระดับมหานคร หรือระดับชาติ ตามบรรยากาศ(sphere) ทั้งสามระดับนี้แล้ว ก็จะพบว่าทั้งเมืองล้วนเต็มไปด้วยชั้นเชิงอันหลากหลาย หรือมีกาลเทศะและกิจกรรม รวมทั้งพฤติกรรมทางสังคมต่างๆ ที่ละเอียดอ่อนเป็นอย่างมาก

ความแตกต่างของบรรยากาศเมืองและชีวิตเมืองที่แสดงออกผ่านบรรยากาศ(sphere) ของเมืองต่างๆ ดังกล่าวนี้นี้ แสดงออกถึงคุณภาพชีวิตทางสังคมของคนเมือง (ความหนาแน่น ความหลากหลายของกิจกรรม และผู้คน) บรรยากาศดังกล่าวแสดงถึงคุณภาพของคนเมืองที่ใช้ชีวิตร่วมกันอยู่ในพื้นที่และวันเวลาต่างๆ หากนำความถี่ห่างของการเข้าใช้มาประกอบกับชนิดของบรรยากาศ แล้วนำไปพิจารณาร่วมกับการใช้ประโยชน์อาคารและพื้นที่สาธารณะชนิดต่างๆ ของเมือง ในที่สุดก็จะทำให้เห็นภาพบรรยากาศของพื้นที่เมืองได้ดีที่สุด

พื้นที่บริเวณโดยรอบสถานีรถไฟฟ้าใต้ดินพลโยธิน เป็นพื้นที่แห่งหนึ่งที่มีความหลากหลายของกิจกรรมและการใช้พื้นที่ การบันทึกระดับการเข้าใช้พื้นที่จากบรรยากาศของการใช้พื้นที่ที่ปรากฏในช่วงเวลาต่างๆ ของวัน เพื่อแสดงภาพของการใช้พื้นที่ในลักษณะต่างๆ ว่าจะสอดคล้องกับการใช้ประโยชน์ของที่ดินและอาคารในพื้นที่หรือไม่ รวมไปถึงช่วงเวลาที่มีการเข้าใช้ จะแสดงให้เห็นถึงความแตกต่างของบรรยากาศเมืองและชีวิตเมืองที่เกิดขึ้นตามกาลเทศะต่างๆ

2) ทฤษฎีชีวิตสังคมเมือง

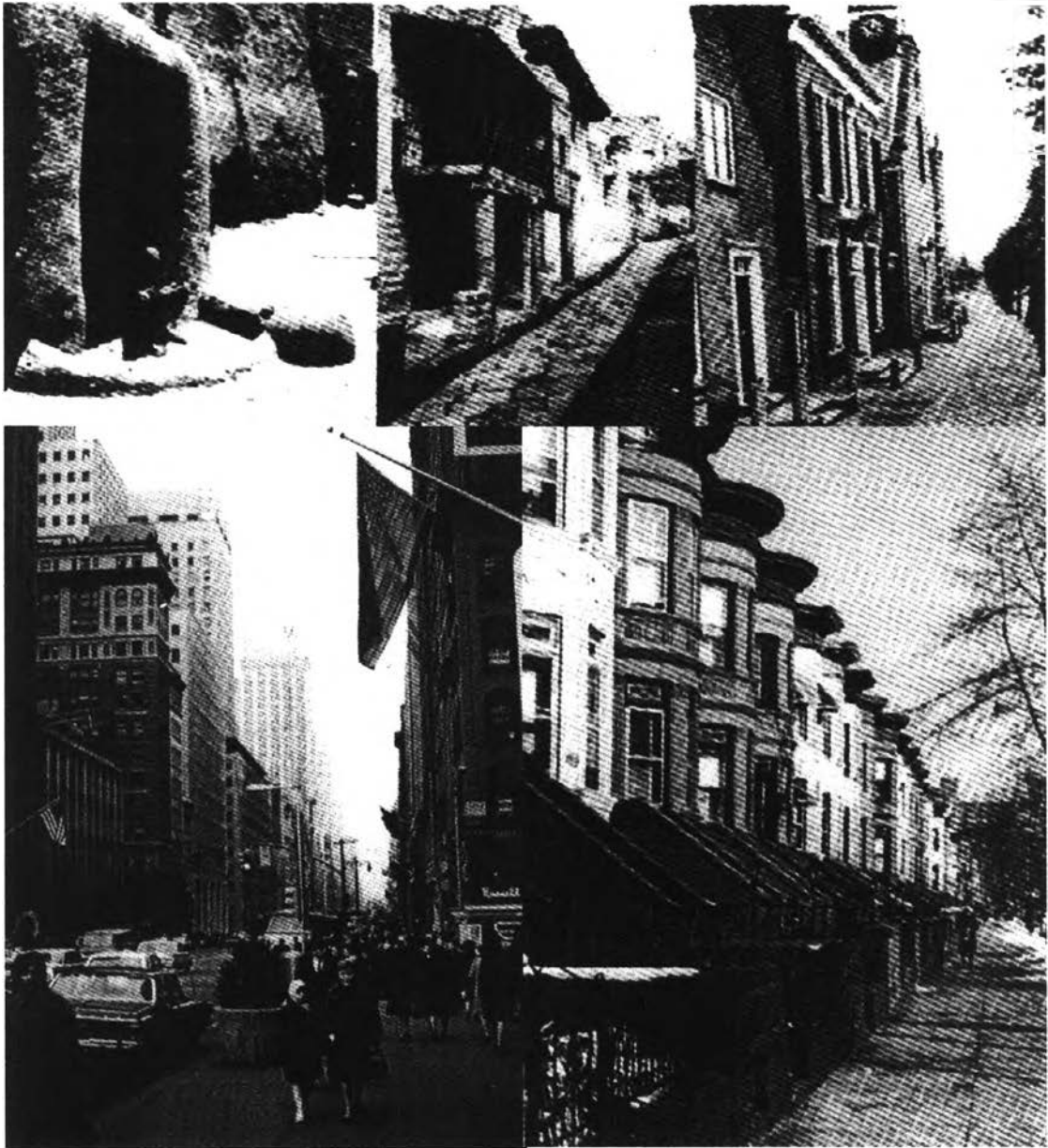
การสร้างสภาพแวดล้อมทางกายภาพภายในเมืองที่ผ่านมานั้น มักไม่สอดคล้องหรือตอบสนองกับพฤติกรรมของผู้ใช้ เนื่องจากขาดการศึกษาและความรู้ความเข้าใจในสังคมเดิม (กัาธร กุลชล, 2545) โดยเฉพาะอย่างยิ่งสังคมเมืองใหญ่ Jacobs (อ้างถึงใน กัาธร กุลชล, 2545) ได้รวบรวมประสบการณ์จากการใช้ชีวิตในเมืองต่างๆ มาประมวลเป็นข้อเสนอ ซึ่งสามารถสรุปเป็นทฤษฎีชีวิตสังคมเมือง ที่เน้นในเรื่องของถนน และความหลากหลายดังต่อไปนี้

- ถนนและทางเท้าคือดัชนีชี้วัดคุณภาพของเมือง เมืองใดมีถนนและทางเท้าที่มีชีวิตชีวาเมืองนั้นก็จะมีความน่าสนใจ แต่ในทางตรงกันข้ามเมืองที่มีถนนซึ่งเงียบเหงาจะรู้สึกน่าเบื่อและไม่ปลอดภัย
- การออกแบบถนนให้มีชีวิตชีวา ทำได้โดยการดึงดูดให้มีผู้คนเดินผ่านไปมาอยู่ตลอดเวลา เช่น มีร้านรวงที่หลากหลาย จำหน่ายสินค้าพิเศษ หรือให้บริการอื่นๆ การที่ถนนและทางเท้ามีผู้คนเดินผ่านจำนวนมากจะเกิดความน่าสนใจ เพราะผู้คนมักชอบเฝ้าดูและถูกมองจากผู้คนด้วยกัน
- การออกแบบถนนให้มีความปลอดภัยจะต้องสร้างแนวแสดงอาณาเขต (territory) ส่วนบุคคล-ส่วนสาธารณะให้แตกต่างกันอย่างเห็นได้ชัด อาคารชั้นบนที่ชิดขอบทางก็ควรให้มีส่วนช่องเปิดที่ยื่นล้ำออกไปในลักษณะ bay window เพื่อให้ผู้ที่อยู่อาศัยภายในอาคารสามารถวาดสายตามองเห็นสิ่งที่เกิดขึ้นบนถนนทั้งทางซ้ายและขวาได้มากที่สุด ถนนที่ยาวเกินไปก็ควรตัดลงเพื่อสร้างเส้นทางลัดให้ระยะการเดินทางสั้นลง เพิ่มร้านหัวมุมถนนให้มากขึ้น ถนนซึ่งไม่ค่อยมีผู้คนเดินผ่านหรือไม่มีสายตา คอยเฝ้าระวัง มักจะกลายเป็นแหล่งอาชญากรรมของกลุ่มวัยรุ่นและมิจอาชีพ
- ในย่านใจกลางเมืองควรใช้ที่ดินแบบผสมผสาน ทั้งที่อยู่อาศัย ที่ทำงาน ร้านค้า และแม้กระทั่งอุตสาหกรรมที่ปราศจากมลภาวะ ทั้งนี้เพื่อให้มีผู้คนผ่านไปผ่านมา

จำนวนมากๆ ตลอดเวลา Jacobs ได้ให้เหตุผลของทฤษฎีนี้ว่า อุตสาหกรรมสมัยใหม่ เช่น ย่านอุตสาหกรรมนั้นอาจทำให้เป็นระบบอิเล็กทรอนิกส์ได้ และสามารถทำให้สะอาด เงียบและสวยงามได้ จึงไม่จำเป็นต้องแยกตัวออกไปให้ห่างจากย่านอื่นๆ

- ควรอนุรักษ์อาคารเดิมๆ ไว้ให้มีสัดส่วนมากกว่าอาคารใหม่ เพื่อรักษาระดับเศรษฐกิจท้องถิ่น การกว้านซื้อกิจการย่อยของนักลงทุนจะส่งผลให้ร้านรวงที่มีชีวิตชีวาและหลากหลายถูกแทนที่ด้วยห้างขนาดยักษ์ ทำให้ความสัมพันธ์ระหว่างผู้ซื้อและผู้ขายในระบบใหม่นั้น อาจไม่แน่นแฟ้นเหมือนเดิม
- เพื่อความมีชีวิตชีวาและความหลากหลายในย่านใจกลางเมือง โดยเฉพาะเมืองใหญ่ จำเป็นต้องสร้างความหนาแน่นทั้งอาคารและผู้คน โดยไม่สร้างความแออัด เพราะจะทำให้เกิดอาคารหลายรูปแบบ เกิดบรรยากาศที่มีชีวิตชีวา ผู้คนก็จะได้พบปะสังสรรค์และช่วยกันสอดส่องดูแลความปลอดภัย

จากแนวความคิดของ Jacobs ที่ได้กล่าวไว้ข้างต้น ถนนและทางเท้าที่มีชีวิตชีวานั้น จะมีความน่าสนใจ ดึงดูดให้ผู้คนเดินผ่านไปมาตลอดเวลา ทำให้เกิดกิจกรรมที่หลากหลาย สร้างความหมายของชีวิตเมืองที่สมบูรณ์ อาจมองได้ว่าแนวความคิดของ Jacobs สอดคล้องกับการส่งเสริมสภาพแวดล้อมการเดินเท้าในรูปแบบเมืองกระชับ รวมทั้งได้เน้นให้เห็นถึงความสำคัญของผู้ที่ผ่านไปมา และเข้าถึงพื้นที่ที่เกิดจากการวางแผนการใช้ที่ดินแบบผสมผสาน ปรากฏการณ์นี้คือ ปรากฏการณ์ของชุมชนเสมือน ซึ่งเกิดจากกิจกรรมการเดินเท้าหลากหลายรูปแบบ ซึ่งการเก็บข้อมูลของกิจกรรมดังกล่าวต้องเป็นการเก็บข้อมูลเชิงประจักษ์เป็นสำคัญ โดยต้องหาวิธีบันทึกรูปแบบการใช้พื้นที่ลักษณะต่างๆ ที่เกิดขึ้นบนทางเท้า รวมทั้งพื้นที่สาธารณะต่างๆ ทั้งที่เป็นการสัญจรผ่าน และการสัญจรเพื่อการเข้าถึง หรือรวมเรียกว่ารูปแบบกิจกรรมการสัญจร (moving activity pattern) รวมทั้งรูปแบบกิจกรรมการจับจองของคนเดินเท้าในพื้นที่ (static activity pattern) และจุดที่มีการพบปะและปฏิสัมพันธ์กันของคนเดินเท้า จึงจะสามารถบันทึกปรากฏการณ์ชุมชนเสมือนได้อย่างครบถ้วนสมบูรณ์



รูปที่ 2.3 ลักษณะสภาพแวดล้อมการเดินเท้าภายในชุมชนเมืองตามแนวคิดของ Jane Jacobs
 (ที่มา: McGrew-Hill, 1995 อ้างถึงใน กักรร กุลชล, 2545)

2.6 งานวิจัยที่เกี่ยวข้อง

งานวิจัยที่เกี่ยวข้องกับการใช้วิธีบันทึกรูปแบบการใช้พื้นที่ของคนเดินเท้าในพื้นที่ใดพื้นที่หนึ่ง ส่วนใหญ่จะเป็นงานที่มีวัตถุประสงค์ในการหาศักยภาพของพื้นที่นั้น ๆ ซึ่งจะมีการศึกษาถึงกิจกรรมของคนเดินเท้าอย่างเป็นระบบ ก่อนนำผลการบันทึกที่ได้ไปวิเคราะห์ร่วมกับทฤษฎีต่างๆ เพื่อสรุปผลการศึกษา

1) งานวิจัยเพื่อการฟื้นฟูและวางแนวความคิดเพื่อการออกแบบทุ่งศรีเมือง จังหวัดอุดรธานี

ไชศรี ภักดีสุขเจริญ อภิรดี เกษมสุข และรพีชย์ สุวรรณชฎ (2546) ได้ทำงานวิจัยเพื่อการฟื้นฟูและวางแนวความคิดเพื่อการออกแบบ ทุ่งศรีเมือง จังหวัดอุดรธานี โดยมีวัตถุประสงค์ของงานวิจัยเพื่อประเมินศักยภาพในการพัฒนาของทุ่งศรีเมืองและบริเวณโดยรอบ ทั้งนี้เพื่อประโยชน์ต่อการพัฒนาเครือข่ายของการเดินเท้าและการใช้สอยพื้นที่สาธารณะ

งานวิจัยนี้ได้ใช้เทคนิค Space Syntax เป็นเครื่องมือในการวิเคราะห์ศักยภาพการเข้าถึงของพื้นที่สาธารณะภายในและโดยรอบทุ่งศรีเมือง ร่วมกับการเก็บข้อมูลภาคสนามจากการบันทึกข้อมูลเชิงประจักษ์ โดยสามารถสรุปผลได้จากการเก็บข้อมูลเชิงประจักษ์ ดังนี้

1) ผลการศึกษาปริมาณการสัญจรในพื้นที่ พบว่า ผลของการเก็บข้อมูลของคนเดินเท้าและยานพาหนะ พบว่าผู้คนในพื้นที่เดินทางด้วยยานพาหนะมากกว่าการเดินเท้า แม้จะเป็นระยะทางสั้นๆ ก็ตาม

2) ผลการศึกษาการเลือกเส้นทางสัญจร พบว่าคนเดินเท้าส่วนใหญ่ จะเดินตามถนนสายหลักเท่านั้น ลักษณะการเดินเท้าโดยรอบทุ่งศรีเมือง ส่วนใหญ่เป็นการเดินผ่านไม่มีการหยุดแวะ และคนเดินเท้าที่เข้าใช้พื้นที่ทุ่งศรีเมืองเป็นกลุ่มวัยรุ่นและนักศึกษาเท่านั้น

3) ผลการศึกษารูปแบบกิจกรรมการจับจองพื้นที่ พบว่า กิจกรรมการจับจองพื้นที่โดยรอบทุ่งศรีเมืองในวันหยุดสุดสัปดาห์จะเบาบางกว่าในวันทำงาน นักเรียนและวัยรุ่นจะมีการจับจองพื้นที่ที่ไม่ซ้อนทับกับของผู้ใหญ่และคนวัยทำงาน กิจกรรมการซื้อขายสินค้าอันเป็นองค์ประกอบสำคัญของชีวิตเมืองนั้นกระจุกตัวอยู่เพียงบริเวณทางใต้ของทุ่งศรีเมือง และโดยเฉพาะในงานที่มีตลาดนัดพิเศษเท่านั้น

การศึกษานี้ทำให้ทราบว่า อุดรธานีเป็นเมืองที่เน้นการใช้ยานพาหนะในการเดินทางหลัก และมีลักษณะเป็น “วันทำงาน” หรือเมืองที่มีความคึกคักและชีวิตชีวาในวันทำงาน โดยจะเงียบเหงาและร้างกิจกรรมในวันสุดสัปดาห์ และวัฒนธรรม “การไม่นิยมเดินเท้า” ของคนเมืองอุดรธานี ทำให้พื้นที่เมืองถูกสัญจรผ่านไปอย่างรวดเร็ว เมื่อนำข้อมูลไปวิเคราะห์ร่วมกับศักยภาพการเข้าถึงของพื้นที่สาธารณะโดยรอบ สามารถนำไปสู่การเสนอกิจกรรมวางผังการใช้พื้นที่ว่าง เพื่อใช้เป็นแนวทาง

เพื่อจัดทำโครงการพัฒนาและออกแบบทุ่งศรีเมือง อีกทั้งยังอาจเป็นพื้นที่นำร่อง ที่ใช้เป็นตัวกระตุ้นให้คนในเทศบาลเมืองอุดรธานีเปลี่ยนความนิยมจากการใช้ยานพาหนะในการเดินทางระยะสั้นมาเป็นการเดินเท้า เกิดการใช้พื้นที่สาธารณะของเมืองอย่างเต็มศักยภาพ ทำให้เมืองแสดงออกถึงความมีชีวิตชีวา

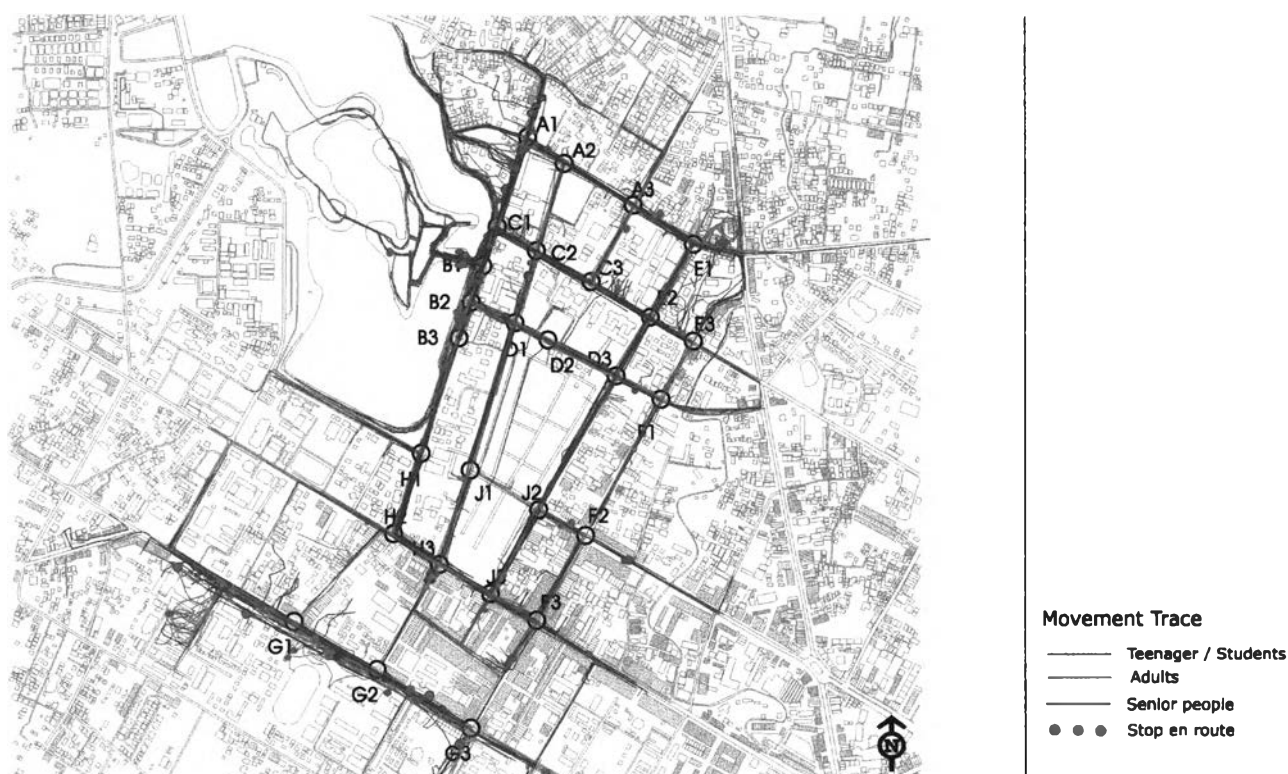
ในงานวิจัยเพื่อการฟื้นฟูและวางแนวความคิดเพื่อการออกแบบ ทุ่งศรีเมือง จังหวัดอุดรธานีนั้น มีการเก็บข้อมูลเชิงประจักษ์เพื่อบันทึกรูปแบบการใช้พื้นที่สาธารณะของคนเดินเท้าในเมืองอุดรธานี รวมถึงกิจกรรมต่างๆ ของคนเดินเท้าที่เกิดขึ้นอย่างเป็นระบบ โดยแยกประเภทของผู้สัญจร ตามช่วงเวลาต่างๆ ของวัน ทั้งวันระหว่างสัปดาห์ วันหยุด และวันที่มีกิจกรรมพิเศษ เช่น วันตลาดนัด โดยสามารถบันทึกปรากฏการณ์การเข้าใช้พื้นที่ของคนเดินเท้า ทั้งอัตราการสัญจร รูปแบบการเลือกเส้นทาง รูปแบบการจับจองพื้นที่ จุดหรือบริเวณที่ผู้คนหยุดเพื่อมีปฏิสัมพันธ์หรือซื้อขายแลกเปลี่ยนสินค้า ข้อมูลข่าวสาร ซึ่งเป็นวิธีบันทึกที่สามารถแสดงภาพปรากฏการณ์ของชีวิตและสภาพแวดล้อมการเดินเท้าอย่างสมบูรณ์ลงบนแผนที่ได้



รูปที่ 2.4 แผนที่แสดงอัตราการสัญจรทางเท้าในพื้นที่โดยรอบทุ่งศรีเมือง จังหวัดอุดรธานี
(ที่มา: รายงานวิจัยเพื่อการฟื้นฟูและวางแนวความคิดเพื่อการออกแบบ ทุ่งศรีเมือง จังหวัดอุดรธานี, 2546)



รูปที่ 2.5 แผนที่แสดงรูปแบบกิจกรรมการจับจองพื้นที่ของคนเดินเท้าโดยรอบทุ่งศรีเมือง จังหวัดอุตรดิตถ์ (ที่มา: รายงานวิจัยเพื่อการฟื้นฟูและวางแนวความคิดเพื่อการออกแบบ ทุ่งศรีเมือง จังหวัดอุตรดิตถ์ ,2546)



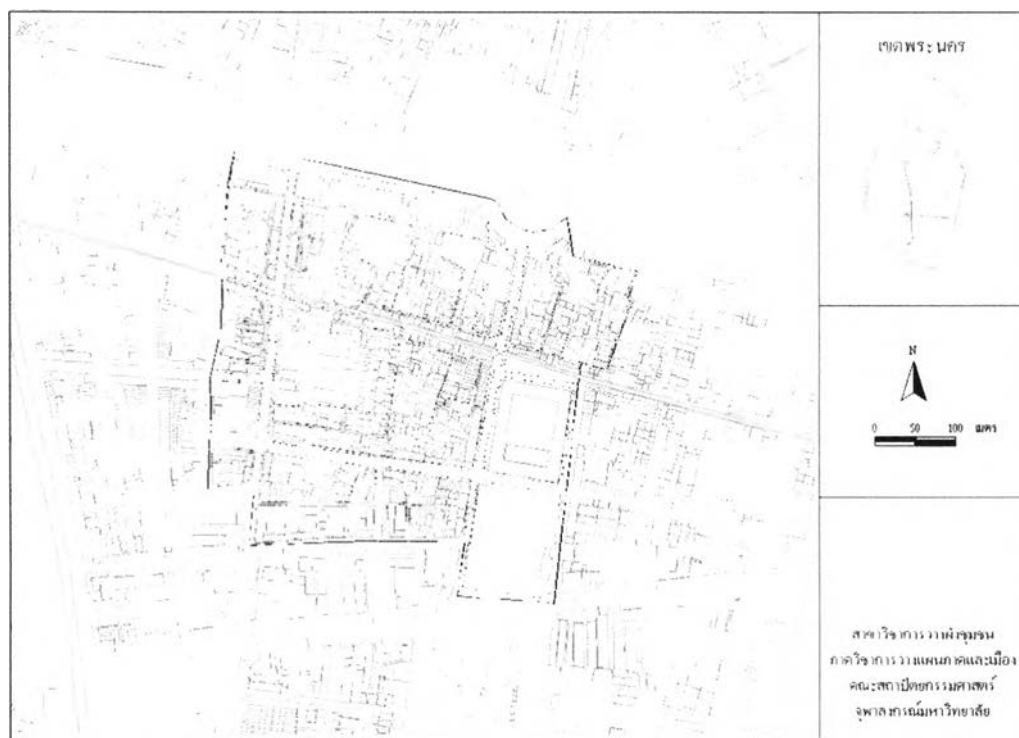
รูปที่ 2.6 แผนที่แสดงรูปแบบการเลือกเส้นทางสัญจรของคนเดินเท้าโดยรอบทุ่งศรีเมือง จังหวัดอุตรดิตถ์ (ที่มา: รายงานวิจัยเพื่อการฟื้นฟูและวางแนวความคิดเพื่อการออกแบบ ทุ่งศรีเมือง จังหวัดอุตรดิตถ์ ,2546)

2) โครงการวิจัยเชิงปฏิบัติการ การพัฒนาสำนักท้องถิ่นและสร้างสรรค์แผนที่ชีวิตทางวัฒนธรรมของบริเวณย่านและชุมชนเมืองเก่ากรุงรัตนโกสินทร์ กรณีศึกษาย่านเสาชิงช้าและวัดมหรณพาราม (ตรอกศิลป์-ตึกดิน)

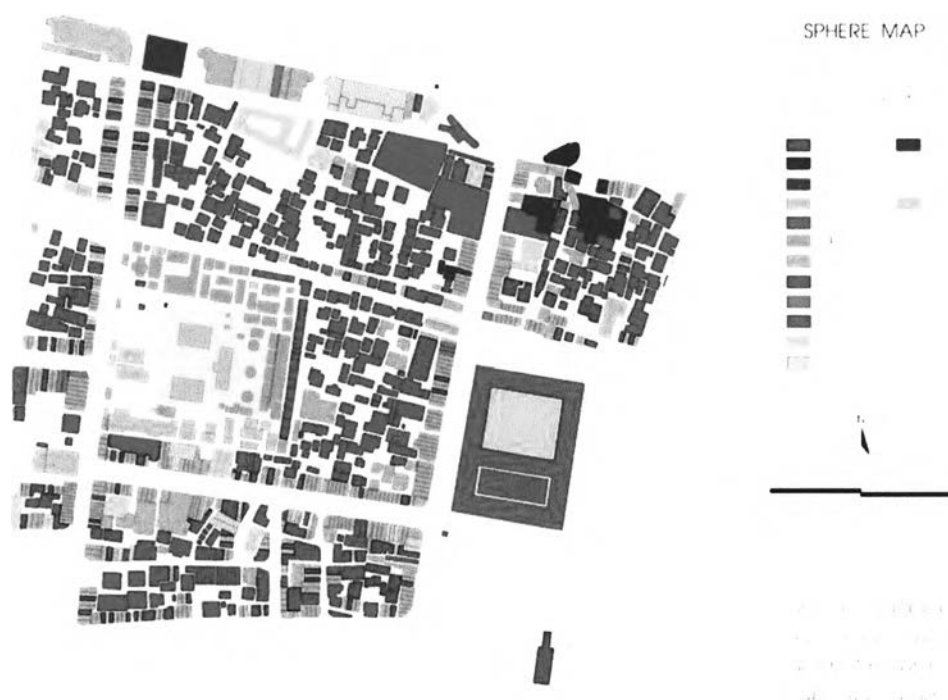
โครงการอนุรักษ์สิ่งแวดล้อมศิลปกรรม ร่วมกับ สาขาวิชาการวางแผนชุมชน ภาควิชาการวางแผนภาคและเมือง คณะสถาปัตยกรรมศาสตร์ จุฬาลงกรณ์มหาวิทยาลัย (2547) ได้จัดทำโครงการวิจัยเชิงปฏิบัติการ เพื่อจัดทำแผนที่ชีวิตทางวัฒนธรรม โดยทำการศึกษาย่านเสาชิงช้าและวัดมหรณพาราม(ตรอกศิลป์-ตึกดิน) โดยทำการเก็บข้อมูลเชิงประจักษ์ภายในพื้นที่ศึกษา 3 วิธี ได้แก่ การบันทึกเส้นทางนิยามสัญจรของคนในพื้นที่เพื่อสำรวจคุณภาพของการฝังตัวของย่านหรือห้อมเมืองในพื้นที่เมืองใหญ่ การบันทึกรูปแบบการยัดใช้พื้นที่สาธารณะอย่างเป็นระบบ เพื่อให้ทราบถึงศักยภาพการใช้งานของบริเวณต่างๆ และการศึกษาสภาพบรรยากาศเมือง เพื่อแสดงออกถึงคุณภาพชีวิตทางสังคมของคนเมือง โดยใช้วิธีการบันทึกระดับการเข้าใช้พื้นที่อย่างหลากหลายตามช่วงเวลาต่างๆ ของวัน (sphere map) ซึ่งจะทำให้การสำรวจการใช้พื้นที่โดยมีการกำหนดระดับการเข้าใช้และความถี่ห่างของการเข้าใช้ โดยใช้อักษรย่อในการเก็บสำรวจ ก่อนที่จะมาแปลงเป็นค่าสีต่างๆ ลงในแผนที่ สำหรับระดับการเข้าใช้ คือ การแสดงถึงความเป็นพื้นที่ในลักษณะของระดับการเข้าถึง มี 4 ระดับ ได้แก่ ความเป็นส่วนตัว(P) ความเป็นกึ่งสาธารณะ(S) ความเป็นสาธารณะ(O) และความเป็นกลาง(N) ส่วนความถี่ห่างของการเข้าใช้ คือ ช่วงเวลาหรือระยะเวลาในการที่คนทั่วไปจะสามารถเข้าใช้พื้นที่นั้นๆ ได้ กำหนดไว้ 4 ประเภท ได้แก่ เข้าใช้ทั้งกลางวันและกลางคืน (A) เข้าใช้ได้หลายเวลาโดยเฉพาะตอนเย็นและวันหยุด(B) เข้าใช้บางเวลาส่วนใหญ่เป็นกลางวัน (C) และเข้าใช้เป็นการเฉพาะนานๆครั้ง(W)

จากการวิเคราะห์สรุปได้ว่า พื้นที่ตรอกศิลป์-ตึกดินเป็นพื้นที่ห้อมเมืองที่ฝังตัวอยู่อย่างดีอยู่ในพื้นที่เกาะรัตนโกสินทร์ มีการสัญจรผ่านและการสัญจรเข้าถึงของคนเดินเท้าที่หลากหลายทั้งในวัฒนธรรมดาและวันหยุด ทั้งยังพบการสัญจรหลากหลายระดับ ทั้งในระดับของเมืองโดยบุคคลภายนอกพื้นที่ เข้าสู่พื้นที่เพื่อทำกิจกรรมต่างๆ เช่นซื้อของอุปโภค บริโภค รวมทั้งผ่านทางเพื่อไปยังพื้นที่อื่น ลักษณะเช่นนี้พบในบริเวณขอบนอกของพื้นที่ ได้แก่ถนนดินสอ ถนนมหรณพ ถนนตะนาว การสัญจรในบริเวณเส้นทางที่เป็นรอยต่อระหว่างพื้นที่ด้านในและด้านนอก ที่เอื้อให้เกิดการพบปะของบุคคลภายในชุมชนและบุคคลภายนอก พื้นที่ตรอกศิลป์-ตึกดินจึงเป็นห้อมเมืองสำคัญที่ทำหน้าที่สร้างบรรยากาศของ “ชีวิตสาธารณะ” หลากหลายระดับ และตอบสนองความต้องการของคนเดินเท้า หลากหลายกลุ่มในการใช้สัญจรเพื่อวัตถุประสงค์ต่างๆ และในช่วงเวลาต่างๆของวัน พื้นที่ในบริเวณนี้จึงเป็นพื้นที่ที่ทำให้เมืองมีชีวิตชีวาอยู่ตลอดทั้งวัน

เทคนิคการเก็บข้อมูลเชิงประจักษ์ทั้ง 3 รูปแบบ ยังทำให้ภาพของปรากฏการณ์ชีวิตสาธารณะดังกล่าว สามารถถูกบันทึกได้อย่างเป็นระบบ และนำไปสู่ผลการวิเคราะห์ที่ได้โดยประมวผลร่วมกับลักษณะทางกายภาพ เศรษฐกิจ และสังคมของพื้นที่



รูปที่ 2.7 แผนที่แสดงรูปแบบกิจกรรมการจับจองพื้นที่ของคนเดินเท้า ย่านเสาชิงช้า
(ที่มา:รายงานโครงการวิจัยเชิงปฏิบัติการ การพัฒนาสำนักท้องถิ่นและสร้างสรรค์แผนที่ชีวิตทางวัฒนธรรม, 2547)



รูปที่ 2.8 แผนที่แสดงระดับการเข้าใช้พื้นที่อย่างหลากหลายตามช่วงเวลาต่างๆ ของวัน ย่านเสาชิงช้า
(ที่มา:รายงานโครงการวิจัยเชิงปฏิบัติการ การพัฒนาสำนักท้องถิ่นและสร้างสรรค์แผนที่ชีวิตทางวัฒนธรรม, 2547)

3) การวิเคราะห์โครงข่ายพื้นที่และการสัญจรเพื่อปรับปรุงผังแม่บททางกายภาพ มหาวิทยาลัยธรรมศาสตร์ ท่าพระจันทร์

จิวดี สันทัด (2547) ได้ทำการศึกษาเรื่อง การวิเคราะห์โครงข่ายพื้นที่และการสัญจรเพื่อปรับปรุงผังแม่บททางกายภาพ มหาวิทยาลัยธรรมศาสตร์ ท่าพระจันทร์ โดยเน้นการศึกษาการสัญจรด้วยการเดินเท้าภายในมหาวิทยาลัยธรรมศาสตร์ ท่าพระจันทร์ ว่ามีความสัมพันธ์กับบริบทรอบด้านอย่างไร รวมทั้งมีผลต่อพฤติกรรมการใช้พื้นที่ของคนกลุ่มต่างๆ อย่างไรบ้าง โดยมีการเก็บข้อมูลเชิงประจักษ์ (observation procedures) หรือวิธีการเก็บข้อมูลด้วยการเข้าสังเกตการณ์ในพื้นที่ ซึ่งเลือกใช้ 3 วิธี ได้แก่ การศึกษาปริมาณการสัญจรในพื้นที่ การศึกษารูปแบบกิจกรรมการจับจองพื้นที่ และการศึกษาการเลือกเส้นทางของคนเดินเท้า

ผลที่ได้จากการเก็บข้อมูลเชิงประจักษ์ทำให้ทราบถึงปรากฏการณ์ที่เกิดขึ้นในพื้นที่หลากหลายรูปแบบ โดยสามารถแบ่งเป็น 4 ประเด็นการสังเกต ได้แก่

1) จากการศึกษาปริมาณการสัญจรในพื้นที่ พบว่า บริเวณที่มีปริมาณการสัญจรมากที่สุดคือ ประตูท่าพระจันทร์ เนื่องจากเป็นพื้นที่ที่ต่อเนื่องกับย่านเดินเท้า

2) พิจารณาจากข้อมูลการบันทึกการจับจองพื้นที่เพื่อทำกิจกรรม พบว่า พื้นที่สาธารณะภายในมหาวิทยาลัยธรรมศาสตร์ ท่าพระจันทร์ เกิดการกระจุกตัวในการใช้งานในพื้นที่บางส่วน โดยเฉพาะพื้นที่เพื่อกิจกรรมทางการศึกษา ไม่เพียงพอต่อความต้องการใช้งาน

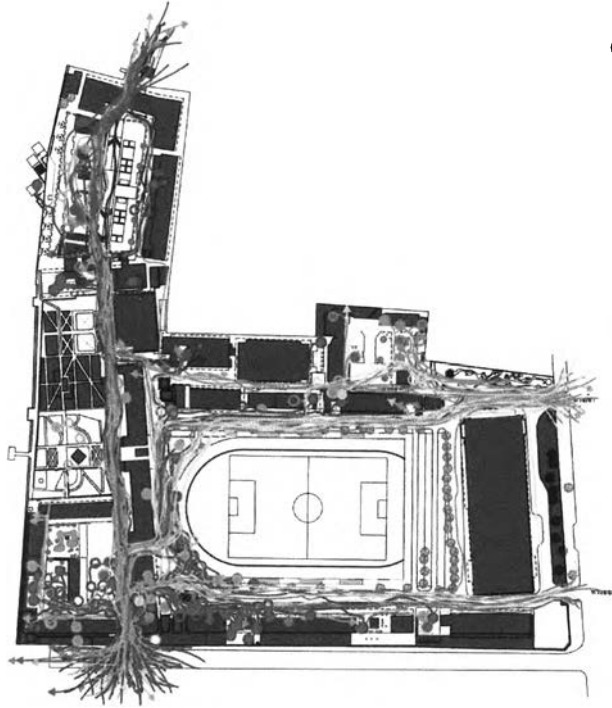
3) พื้นที่สาธารณะที่เกิดกิจกรรมแบบหยุดนิ่ง และกิจกรรมแบบเคลื่อนไหว จะเกิดขึ้นในพื้นที่ที่สอดคล้องกับวัตถุประสงค์ในการใช้งานที่ได้จัดเอาไว้

4) พื้นที่และเส้นทางที่มีผู้เข้าใช้และเกิดกิจกรรมที่หลากหลาย จะมีกลุ่มผู้ใช้ประเภทเดียวกันคือ นักศึกษาและบุคลากรของมหาวิทยาลัย

สรุปได้ว่า มหาวิทยาลัยธรรมศาสตร์ ท่าพระจันทร์ เป็นมหาวิทยาลัยที่เอื้อต่อการสัญจรทางเท้า นอกจากนี้ยังรายล้อมไปด้วยสถานที่ที่เป็นย่านคนเดินเท้า และนักศึกษาส่วนมากเดินทางด้วยระบบขนส่งมวลชนและการเดินเป็นหลัก นอกจากนี้การนำผลที่ได้จากการเก็บข้อมูลเหล่านี้ไปวิเคราะห์ร่วมกับศักยภาพการเข้าถึงของโครงข่ายพื้นที่สาธารณะ เพื่อนำไปสู่การเสนอแนวทางการปรับปรุงผังแม่บทมหาวิทยาลัยธรรมศาสตร์ ท่าพระจันทร์ ทั้งเชิงกายภาพ และเชิงนโยบาย เพื่อเป็นการใช้พื้นที่อย่างเต็มศักยภาพ และมีความสอดคล้องกับนโยบายของมหาวิทยาลัยในอนาคต

เช่นเดียวกับงานวิจัย 2 ชิ้นแรก การศึกษาเรื่อง การวิเคราะห์โครงข่ายพื้นที่และการสัญจรเพื่อปรับปรุงผังแม่บททางกายภาพ มหาวิทยาลัยธรรมศาสตร์ ท่าพระจันทร์ นี้ ได้เน้นการเก็บข้อมูลการสัญจรด้วยการเดินเท้าภายในมหาวิทยาลัยธรรมศาสตร์ ท่าพระจันทร์ ผ่านวิธีเก็บข้อมูลเชิงประจักษ์เป็นหลัก เพื่อศึกษาพฤติกรรมต่างๆ ของคนเดินเท้าที่สัมพันธ์กับประโยชน์การใช้อาคารในบริเวณต่างๆ ของมหาวิทยาลัย ทำให้สามารถทราบถึงความสัมพันธ์ระหว่างกิจกรรมการใช้พื้นที่ในรูปแบบต่างๆ

ของคนเดินเท้าทั้งกิจกรรมแบบหยุดนิ่ง และกิจกรรมแบบเคลื่อนไหว และปัญหาที่เกิดขึ้นเมื่อกิจกรรมดังกล่าว ไม่สอดคล้องกับขนาดของพื้นที่หรือประโยชน์ใช้สอยของอาคารข้างเคียง รวมทั้งสามารถรู้จุดที่มีศักยภาพในการพัฒนาจากจุดที่มีกิจกรรมการเดินเท้าหนาแน่นอีกด้วย



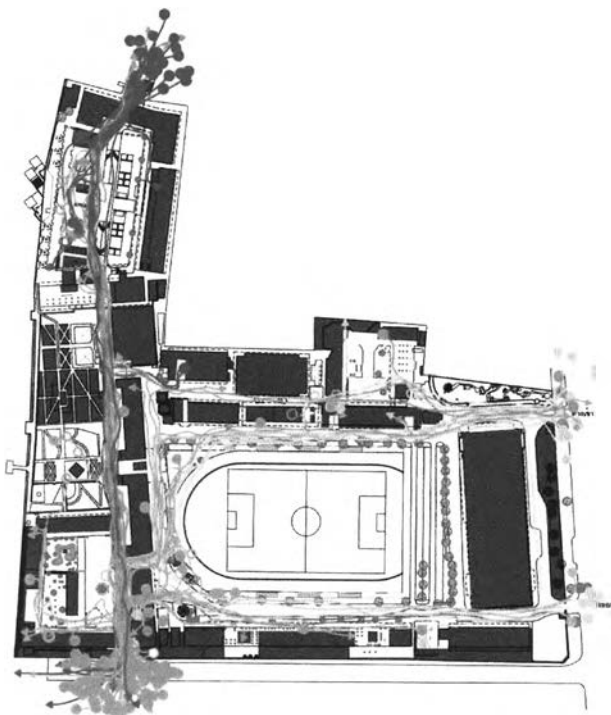
Observation: Movement Traces

User: TU student + officer

Date: 16 Dec 2004 - 20 Jan 2005

Time: 1) 07.30-09.30
2) 11.30-13.30
3) 15.30-17.30

ประเภท	จุดชั่วคราว	เริ่มสิ้นสุด
นักศึกษา	○	●
นักเรียน	○	●
วิทยากร	○	●
อาสา	○	●
พระสงฆ์	○	●
นักท่องเที่ยว	○	●



Observation: Movement Traces

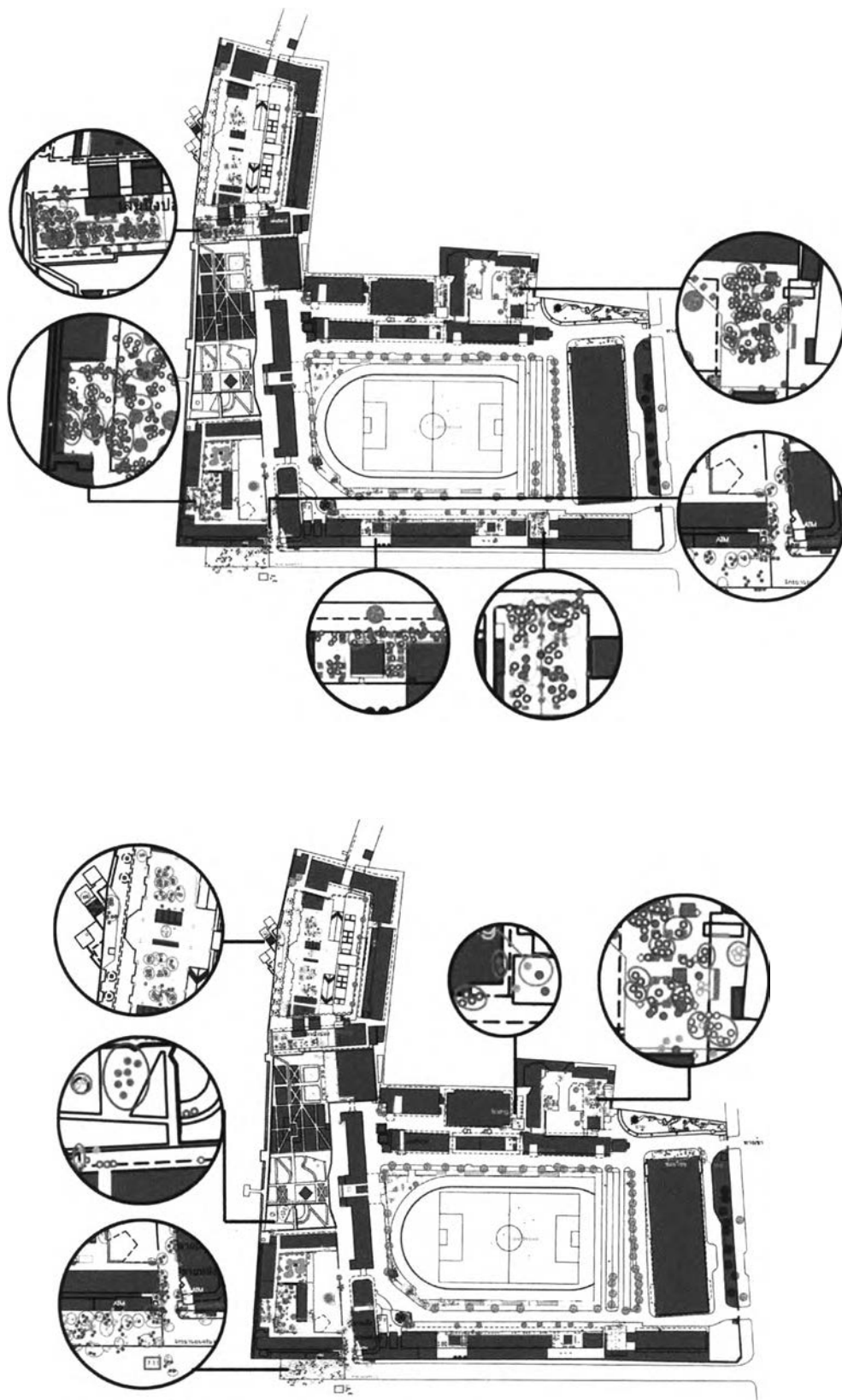
User: Worker/officer

Date: 16 Dec 2004 - 20 Jan 2005

Time: 1) 07.30-09.30
2) 11.30-13.30
3) 15.30-17.30

ประเภท	จุดชั่วคราว	เริ่มสิ้นสุด
นักศึกษา	○	●
นักเรียน	○	●
วิทยากร	○	●
อาสา	○	●
พระสงฆ์	○	●
นักท่องเที่ยว	○	●

รูปที่ 2.9 แผนที่แสดงรูปแบบการเลือกเส้นทางสัญจรของคนเดินเท้า ในมหาวิทยาลัยธรรมศาสตร์ท่าพระจันทร์ (ที่มา: วิทยานิพนธ์เรื่องการวิเคราะห์โครงข่ายพื้นที่และการสัญจรเพื่อปรับปรุงผังแม่บททางกายภาพ มหาวิทยาลัยธรรมศาสตร์ ท่าพระจันทร์ ,จุฬวดี สันทัด, 2547)



รูปที่ 2.10 แผนที่แสดงรูปแบบกิจกรรมการจับจองพื้นที่ของคนเดินเท้า ในมหาวิทยาลัยธรรมศาสตร์ ท่าพระจันทร์ (ที่มา:วิทยานิพนธ์เรื่องการวิเคราะห์โครงข่ายพื้นที่และการสัญจรเพื่อปรับปรุงผังแม่บททางกายภาพ มหาวิทยาลัยธรรมศาสตร์ ท่าพระจันทร์ ,จุฬวดี สันทัด, 2547)

การเก็บข้อมูลเชิงประจักษ์ในลักษณะดังกล่าว สามารถใช้เป็นเครื่องมือที่ใช้บันทึกรายละเอียดปรากฏการณ์ต่างๆ ที่เกิดขึ้นของคนเดินเท้าหลากหลายประเภท ในช่วงเวลาต่างๆ ได้อย่างเป็นระบบ

2.7 สรุปบททวนแนวคิด ทฤษฎีและงานวิจัยที่เกี่ยวข้อง

เนื่องจากการศึกษาครั้งนี้ มีวัตถุประสงค์เพื่อบันทึกรูปแบบของชุมชนเสมือนอย่างเป็นระบบ จึงมีความจำเป็นต้องทำความเข้าใจในนิยาม ความหมาย ความสำคัญ การเกิดขึ้น และผลกระทบของชุมชนเสมือนในรายละเอียด โดยเริ่มทำการศึกษาแนวความคิดและนิยามทั่วไปของ "ชุมชน" การศึกษาแนวความคิดในเรื่องของทฤษฎีทางสังคมเมืองแสดงให้เห็นความสำคัญของชุมชนเสมือน และเนื่องจากชุมชนเสมือนเกิดขึ้นจากปรากฏการณ์การใช้พื้นที่ของคนเดินเท้าประเภทต่างๆ เป็นหลัก จึงได้ศึกษาแนวความคิดเรื่องการสร้างสภาพแวดล้อมของการเดินเท้าในเมือง จากการศึกษาแนวความคิดต่างๆ และงานวิจัยที่เกี่ยวข้องสามารถสรุปได้ว่า

ชุมชนเสมือน เป็นปรากฏการณ์พบปะกันของคนเดินเท้าหลากหลายประเภท โดยที่มีความแตกต่างกับชุมชนทั่วไป คือ เป็นชุมชนที่เกิดขึ้นในช่วงเวลาใดเวลาหนึ่งไม่เฉพาะเจาะจง และคนในชุมชนไม่จำเป็นต้องมีความสัมพันธ์กันทางสังคมเหมือนชุมชนโดยทั่วไป อีกทั้งไม่มีขอบเขตของชุมชนที่ชัดเจน ชุมชนเสมือนมักเกิดขึ้นในบริเวณที่มีการใช้พื้นที่หลากหลายประเภท และจะเกิดขึ้นบนถนนทางเท้าและพื้นที่สาธารณะของเมือง โดยเฉพาะบริเวณที่เป็นจุดเปลี่ยนการสัญจร ปรากฏการณ์ของชุมชนเสมือนจะแสดงถึงความมีชีวิตชีวาของเมือง บรรยากาศ ความหลากหลาย ความซับซ้อนของเมืองที่สอดคล้องกับแนวความคิดเรื่องเมืองกระชับ (compact city) และสภาพแวดล้อมการเดินเท้าที่สร้างให้เกิดชีวิตอันสมบูรณ์ของเมืองตามแนวคิดของ Jane Jacobs

ชุมชนเสมือนแสดงออกมาในรูปแบบของปรากฏการณ์ต่างๆ ที่เกิดขึ้นในพื้นที่ บริเวณที่มีคนเดินเท้าหลากหลายประเภท เป็นปรากฏการณ์เข้าใช้พื้นที่ทั้งการสัญจรผ่าน และการสัญจรเพื่อเข้าถึงหรือการจับจองพื้นที่เพื่อทำกิจกรรมต่างๆ ในช่วงเวลาต่างๆ ของวัน โดยมีทั้งกิจกรรมที่หยุดนิ่ง และกิจกรรมแบบสัญจร ปรากฏการณ์ดังกล่าวจะเกิดขึ้นอย่างหลากหลายแตกต่างกันตลอดทั้งวัน ซึ่งเป็นนิยามของชุมชนในอีกรูปแบบหนึ่ง ซึ่งเติมเต็มกับนิยามของชุมชนในความหมายทั่วไป โดยมองเมืองเป็นปรากฏการณ์ที่มีพลวัต มีการเปลี่ยนแปลงตลอดเวลา เพื่อสร้างบรรยากาศความมีชีวิตที่สมบูรณ์ของพื้นที่สาธารณะภายในเมือง

เนื่องจากชุมชนเสมือน เกิดขึ้นจากคนเดินเท้าหลากหลายประเภท และกิจกรรมที่มีวัตถุประสงค์หลากหลาย ตลอดทั้งวัน ทุกวัน ดังนั้นในการจะบันทึกรูปแบบของชุมชนเสมือนจำเป็นต้องทำการเก็บข้อมูลอย่างเป็นระบบ และต้องเป็นวิธีการที่สามารถบันทึกรูปแบบของชุมชนเสมือนได้อย่างครอบคลุม จากการศึกษางานวิจัยที่เกี่ยวข้อง จะเห็นว่าการเก็บข้อมูลเชิงประจักษ์มีหลายวิธีที่

สามารถจะบันทึกปรากฏการณ์ต่างๆ ที่เกิดขึ้นของชุมชนเสมือนได้ โดยการเลือกเก็บข้อมูลเชิงประจักษ์หรือวิธีการเก็บข้อมูลด้วยการเข้าสังเกตการณ์ในพื้นที่ 4 วิธี ดังนี้

- 1) การบันทึกรูปแบบกิจกรรมการจับจองพื้นที่ของคนเดินเท้า ตามช่วงเวลาต่าง ๆ ของวัน
- 2) การบันทึกอัตราการสัญจรผ่านของคนเดินเท้าในพื้นที่ ตามช่วงเวลาต่าง ๆ ของวัน
- 3) การบันทึกรูปแบบการเลือกเส้นทางนิยมสัญจรของคนเดินเท้าในพื้นที่ตามช่วงเวลาต่างๆ ของวัน
- 4) การบันทึกระดับการเข้าใช้พื้นที่อย่างหลากหลายตามช่วงเวลาต่างๆ ของวัน

การเก็บข้อมูลเชิงประจักษ์ของรูปแบบการใช้พื้นที่ของคนเดินเท้า ทั้งรูปแบบการสัญจรและการจับจองพื้นที่ เป็นการศึกษานอกห้องเรียนที่แสดงออกมาโดยอัตโนมัติ เป็นปรากฏการณ์การใช้พื้นที่ที่เกิดขึ้นจริง ที่กลั่นกรองแล้วจากพฤติกรรมภายใน ดังนั้น การเก็บข้อมูลเชิงประจักษ์ของการใช้พื้นที่ในรูปแบบต่างๆ อย่างเป็นระบบ จึงน่าจะเป็นข้อมูลที่มีความเที่ยงและเป็นธรรมชาติตามพฤติกรรมมนุษย์ มากกว่าการใช้แบบสอบถาม หรือการสัมภาษณ์ ซึ่งข้อมูลมีความเป็นไปได้ที่อาจบิดเบือนไปจากพฤติกรรมภายใน เนื่องจากสภาพแวดล้อมของการตอบคำถาม

จากการศึกษาแนวคิด ทฤษฎี และงานวิจัยที่เกี่ยวข้อง สรุปได้ว่าการศึกษาและบันทึกรูปแบบชุมชนเสมือนในครั้งนี้ มุ่งเน้นไปที่วิธีการสำรวจภาคสนามเป็นสำคัญ และสามารถอธิบายระเบียบวิธีวิจัย ในแต่ละประเภทของการศึกษารูปแบบชุมชนเสมือนได้ดังนี้

การสำรวจภาคสนาม

1) การเก็บรวบรวมข้อมูลเบื้องต้น

เป็นการสำรวจลักษณะทางกายภาพ เศรษฐกิจ และสังคมที่เกี่ยวข้องกับพื้นที่ศึกษา ซึ่งส่วนใหญ่จะเป็นการสำรวจทางกายภาพของพื้นที่ศึกษา โดยนำข้อมูลที่รวบรวมได้บันทึกลงในแผนที่ ตามหัวข้อดังต่อไปนี้

- ความเป็นมาของพื้นที่ศึกษา
- การใช้ประโยชน์ที่ดินและอาคาร
- สาธารณูปโภค สาธารณูปการ
- ขอบเขตของพื้นที่ศึกษา

2) การเก็บข้อมูลเชิงประจักษ์

หรือวิธีการเก็บข้อมูลด้วยการเข้าสังเกตการณ์ปรากฏการณ์การใช้พื้นที่สาธารณะในรูปแบบต่าง ๆ ของคนเดินเท้า ในการวิจัยครั้งนี้เลือกการสังเกตการณ์ตามช่วงเวลาต่าง ๆ ของวัน 4 วิธี ได้แก่

การบันทึกรูปแบบกิจกรรมการจับจองพื้นที่ของคนเดินเท้า

เป็นการบันทึกรูปแบบกิจกรรมที่เกิดขึ้นในพื้นที่สาธารณะอย่างเป็นระบบ โดยแบ่งพื้นที่ศึกษาออกเป็นส่วยย่อย ๆ ที่สามารถทำการบันทึกกิจกรรมที่เกิดขึ้น ณ ช่วงเวลานั้น ๆ ที่ละส่วน โดยที่บริเวณย่อยเหล่านั้นอยู่ในขอบเขตที่จะสามารถมองเห็นได้พร้อมกันภายในชั่วขณะเดียว โดยจะทำการบันทึกตำแหน่งของคนที่ทำกิจกรรมต่าง ๆ ลงในแผนที่โดยแยกสัญลักษณ์ตามประเภทของคน และกิจกรรม

การบันทึกอัตราการสัญจรผ่านของคนเดินเท้าในพื้นที่

เป็นการนับปริมาณคนเดินเท้าที่สัญจรผ่านในแต่ละด่าน (gate) โดยการกำหนดตำแหน่งของด่านจะเลือกเป็นบริเวณประตูเข้าออกสถานีรถไฟฟ้าใต้ดินพหลโยธิน เนื่องจากเป็นบริเวณที่ผู้คนใช้ผ่านเข้า-ออกพื้นที่ศึกษา ซึ่งจะต้องออกแบบการเก็บข้อมูลให้สามารถกระทำได้ภายในช่วงเวลาที่กำหนด

การบันทึกรูปแบบการเลือกเส้นทางนิยมสัญจรของคนเดินเท้าในพื้นที่

เป็นการบันทึกรูปแบบการเลือกเส้นทางนิยมสัญจรของคนเดินเท้า ทั้งนี้จะกำหนดจุดเริ่มต้นที่จะทำการบันทึก (trace) เส้นทางสัญจรของคนเดินเท้าทั้งหมด 5 จุด ซึ่งได้แก่ประตูเข้า - ออกสถานีรถไฟฟ้าใต้ดินพหลโยธินทั้ง 5 ประตู โดยสะกดรอยคนเดินเท้าจากจุดดังกล่าว และมีข้อกำหนดในการติดตามคน ดังนี้

- เวลาในการสะกดรอยคนละ 6 นาทีจากจุดเริ่มต้น
- เลิกติดตามเมื่อหมดเวลา 6 นาทีหรือหยุดทำกิจกรรมเกินกว่า 3 นาที โดยถือว่าผู้ถูกติดตามถึงจุดหมายปลายทางในการสัญจรแล้ว
- เลิกติดตามเมื่อผู้ถูกติดตามออกนอกพื้นที่ศึกษาก่อนหมดเวลา 6 นาที

การบันทึกระดับการเข้าใช้พื้นที่อย่างหลากหลาย

เป็นการสำรวจการใช้พื้นที่ที่เกิดขึ้นจริง โดยจะต้องเก็บข้อมูลของพื้นที่ควบคู่กันตามข้อกำหนดของการใช้พื้นที่ทั้งสองลักษณะ ซึ่งกำหนดระดับการเข้าใช้และความถี่ห่างของการเข้าใช้ในการสำรวจ ดังนี้

ระดับการเข้าใช้ คือ การแสดงถึงความเป็นพื้นที่ในลักษณะของระดับการเข้าถึง

- ความเป็นส่วนตัว เช่น บ้าน ที่พักอาศัย
- ความเป็นกึ่งสาธารณะ เช่น โรงแรม ห้างสรรพสินค้า โรงเรียน ธนาคาร

- ความเป็นสาธารณะ เช่น วัด ทางเท้า สวนสาธารณะ
- ความเป็นกลาง เช่น ถนน เนื่องจากมีการเข้าใช้ทั้งคนและรถยนต์

ความถี่ห่างของการเข้าใช้ คือช่วงเวลาหรือระยะเวลาในการที่คนทั่วไปจะสามารถเข้าใช้พื้นที่นั้น ๆ ได้

- เข้าใช้ทั้งกลางวันและกลางคืน เช่น หอพัก มินิมาร์ท ที่จอดรถ
- เข้าใช้บางเวลา ส่วนใหญ่เป็นกลางวัน เช่น สถานที่ราชการ ธนาคาร
- เข้าใช้บางเวลา ส่วนใหญ่เป็นกลางคืน เช่น ผับ สถานเริงรมย์
- เข้าใช้เป็นการเฉพาะ ส่วนใหญ่เป็นกลางวัน เช่น บ้าน ที่พักอาศัย
- เข้าใช้ทั่วไป โดยเฉพาะอย่างยิ่งเช้า – เย็น เช่น ห้างสรรพสินค้า ร้านค้า
- เข้าใช้ทั่วไป โดยเฉพาะอย่างยิ่งวันหยุด เช่น โบสถ์ สถานที่เรียนพิเศษ

โดยการเก็บข้อมูลเชิงประจักษ์ทั้ง 4 วิธีดังกล่าว มีข้อกำหนดในการเก็บข้อมูล ดังนี้

ประชากรในการวิจัย

คือ ผู้ที่เข้ามาใช้งานในพื้นที่ที่มีการเดินเท้าโดยรอบจุดขึ้นลงสถานีรถไฟใต้ดินพหลโยธิน และผู้ที่สัญจรผ่านพื้นที่ที่ทำการศึกษาด้าน (gate) โดยจำแนกประชากรเพื่อการบันทึกข้อมูลออกเป็น 6 กลุ่ม ได้แก่

- เด็ก หมายถึง เด็กและนักเรียน
- นักศึกษา หมายถึง วัยรุ่นและนักศึกษา
- คนทำงาน หมายถึง ผู้ใหญ่จนถึงวัยกลางคน
- คนชรา หมายถึง วัยเกษียณ
- ชาวบ้านในพื้นที่ หมายถึง ผู้ที่อยู่อาศัยในพื้นที่ศึกษา
- นักท่องเที่ยว หมายถึง นักท่องเที่ยวที่เป็นชาวต่างชาติ

ที่มาของกลุ่มตัวอย่าง

กำหนดการเก็บข้อมูลทั้งในวันธรรมดาและในวันหยุดสุดสัปดาห์ ในวันธรรมดาคะเก็บจากวันในระหว่างสัปดาห์ (วันอังคาร – วันพฤหัสบดี) การยกเว้นการเก็บข้อมูลในวันจันทร์และวันศุกร์ เนื่องจากวันจันทร์และวันศุกร์เป็นวันต้นและท้ายสัปดาห์ ทำให้อาจมีปัจจัยอื่น ๆ ที่มีผลต่อการตัดสินใจในการเดินทางเป็นกรณีพิเศษ เป็นต้น จึงตัดวันทั้งสองออกโดยการเก็บข้อมูลเพื่อหาค่าเฉลี่ยเป็นช่วง ๆ ตลอดวัน โดยกำหนดช่วงเวลาในการบันทึกออกเป็น 3 ช่วง ได้แก่

ช่วงที่ 1 เวลา 07.30 – 08.30 น. ช่วงเวลาก่อนทำงาน หรือเรียน

ช่วงที่ 2 เวลา 12.00 – 13.00 น. ช่วงเวลาพักกลางวัน

ช่วงที่ 3 เวลา 17.30 – 18.30 น. ช่วงเวลาหลังทำงาน หรือเรียน

ขนาดของกลุ่มตัวอย่าง

ปริมาณผู้ที่สัญจรทางเท้าและลักษณะการจับจองพื้นที่ ในการสำรวจครั้งนี้ได้ใช้วิธีการเก็บตัวอย่างโดยการสุ่มตัวอย่างแบบไม่คำนึงถึงความน่าจะเป็น เป็นลักษณะการสุ่มกลุ่มตัวอย่างแบบอย่างง่าย (simple random sampling) โดยทำการบันทึกจำนวนคนเดินเท้า และลักษณะการจับจองพื้นที่เพื่อทำกิจกรรมของคนที่เข้ามาในขอบเขตพื้นที่ศึกษา

การบันทึกรูปแบบการเลือกเส้นทางนิยมสัญจรของคนเดินเท้าในพื้นที่ โดยการสะกดรอยคนเดินเท้าจากประตูเข้า – ออกสถานีรถไฟฟ้าใต้ดินพหลโยธิน แต่เนื่องจากแต่ละประตูจำนวนคนเดินเท้าจะมีจำนวนที่ไม่เท่ากัน จึงจำเป็นต้องมีการนับคนที่เดินผ่านจุดเหล่านั้นก่อน เพื่อนำไปหาสัดส่วนของกลุ่มคนที่จะทำการติดตามในแต่ละประตู