

## บทที่ 3 วิธีดำเนินการวิจัย

การศึกษา การพัฒนากลยุทธ์การจัดการหลักสูตรบริหารธุรกิจมหาบัณฑิต (M.B.A.) ในประเทศไทย มีวัตถุประสงค์เพื่อ

1. ศึกษาสภาพการจัดการหลักสูตร M.B.A. ในประเทศไทย
2. วิเคราะห์ค่าใช้จ่ายของนักศึกษา M.B.A. ในประเทศไทย
3. พัฒนากลยุทธ์การจัดการหลักสูตร M.B.A. ในประเทศไทย

จากวัตถุประสงค์ดังกล่าวนำมาสู่วิธีดำเนินการวิจัยที่ใช้ในการศึกษาได้ดังนี้คือ

### ขั้นตอนการดำเนินการวิจัย

การดำเนินการวิจัยนี้แบ่งออกเป็น 8 ขั้นตอน คือ

ขั้นที่ 1 ขั้นตอนวางแผนวิจัย โดยการระบุวัตถุประสงค์ของการศึกษา การกำหนดรูปแบบการวิจัย การเตรียมเครื่องมือที่ใช้ในการวิจัย ตลอดจนการวางแผนการวิเคราะห์ข้อมูลอย่างละเอียด

ขั้นที่ 2 การเก็บรวบรวมข้อมูลทุติยภูมิที่เกี่ยวข้องกับงานวิจัย ได้แก่ เอกสารคำแนะนำหลักสูตร M.B.A. ของสถาบันอุดมศึกษาของรัฐและเอกชนต่างๆ และเอกสารอื่นๆที่เกี่ยวข้อง เช่น คู่มือนักศึกษา M.B.A. คู่มือหลักสูตร M.B.A. เว็บไซต์ของสถาบันนั้นๆ หน่วยงานต่างๆที่เกี่ยวข้องกับการศึกษา และทบวงมหาวิทยาลัย

ขั้นที่ 3 การสร้างเครื่องมือที่ใช้ในการวิจัย ได้แก่แบบสอบถาม แบบสัมภาษณ์ ทดสอบและปรับปรุงแก้ไขเครื่องมือ ตรวจสอบโดยผู้ทรงคุณวุฒิ ให้สอดคล้องกับวิธีการวิเคราะห์ข้อมูลก่อนนำเครื่องมือไปใช้

ขั้นที่ 4 การเก็บข้อมูลภาคสนาม ด้วยการสัมภาษณ์ สอบถาม และบันทึกข้อมูล

ขั้นที่ 5 การประมวลผลข้อมูลและการวิเคราะห์ข้อมูล สภาพการจัดการหลักสูตรวิเคราะห์ ค่าใช้จ่ายรวมในการศึกษาของนักศึกษา M.B.A. วิเคราะห์ลักษณะที่พึงประสงค์ของบัณฑิต M.B.A. ตรงตามความต้องการขององค์กรธุรกิจ

ขั้นที่ 6 การจัดกลุ่มสนทนา (Focus Group Discussion) เพื่อใช้ศึกษาเจาะลึก เพื่อความกระจ่างหลังจากการศึกษาเชิงปริมาณ โดยมี 2 กลุ่มคือ

1. การจัดกลุ่มสนทนาสำหรับมหาบัณฑิต ที่จบการศึกษา M.B.A.มาอย่างน้อย 2 ปี จำนวน 8 คน ดังรายชื่อในภาคผนวก ค

2. การจัดกลุ่มสนทนาสำหรับผู้บริหารองค์กรธุรกิจ ซึ่งมีผู้ได้บังคับบัญชาที่จบ M.B.A ในประเทศไทย จำนวน 6 คน ดังรายชื่อในภาคผนวก ค

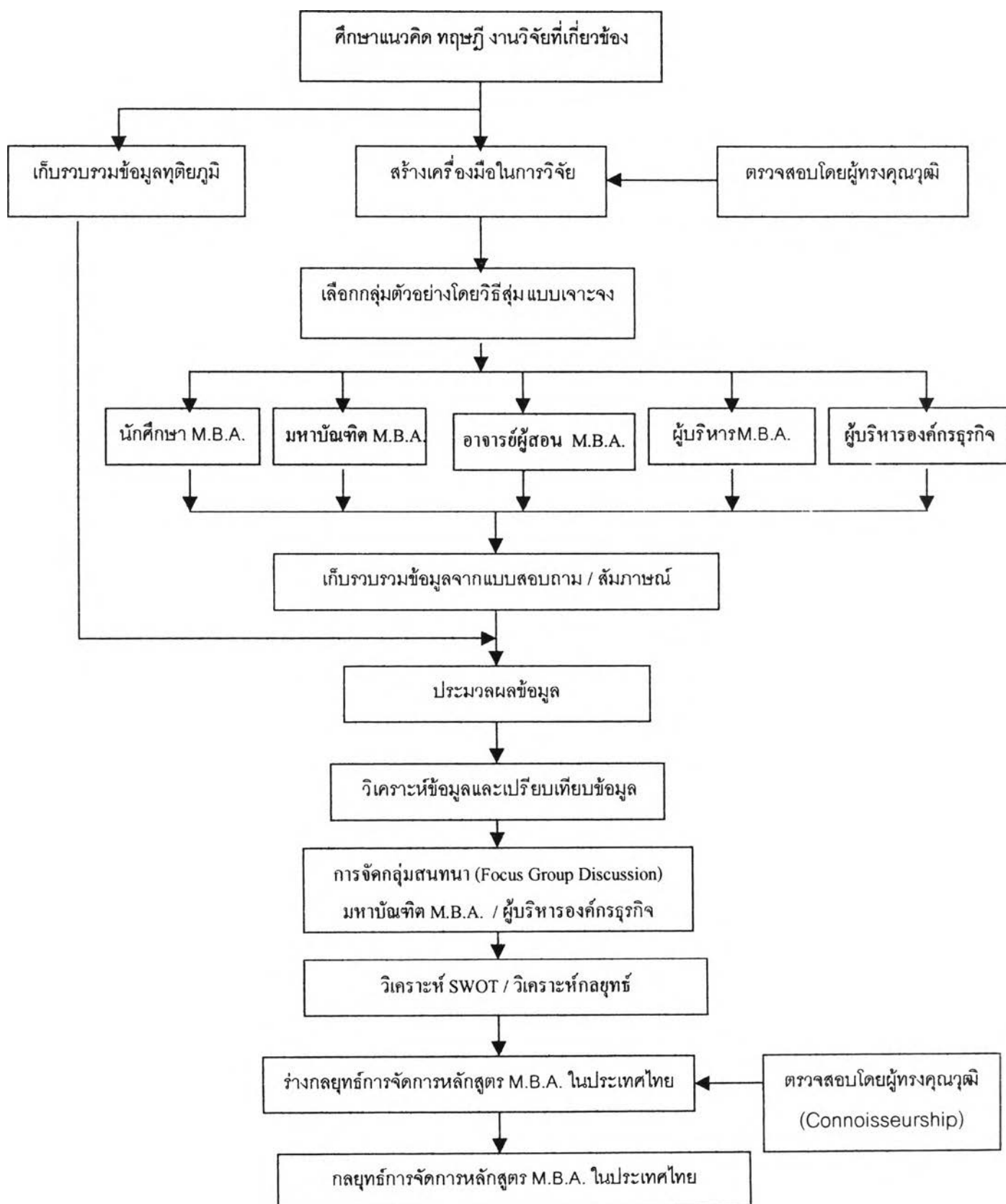
ขั้นที่ 7 วิเคราะห์สภาพแวดล้อม (SWOT Analysis) ของการจัดการหลักสูตร M.B.A. ในประเทศไทย วิเคราะห์กลยุทธ์การจัดการหลักสูตร M.B.A. จัดทำเป็นร่างกลยุทธ์

ขั้นที่ 8 การตรวจสอบโดยวิธีอิงผู้ทรงคุณวุฒิ (Connoisseurship) โดยเชิญผู้บริหารหลักสูตร M.B.A. (บริหารหรือเคยบริหารหลักสูตร M.B.A. มาอย่างน้อย 2 ปี) ทั้งมหาวิทยาลัยของรัฐ และของเอกชนเป็นผู้ทรงคุณวุฒิในการตรวจสอบ โดยผู้ทรงคุณวุฒินี้จะต้องมีประสบการณ์และคุณวุฒิตลอดจนเป็นผู้มีชื่อเสียงเป็นที่ยอมรับ ดังรายชื่อผู้ทรงคุณวุฒิในภาคผนวก ง

โดยเสนอร่างกลยุทธ์ให้ผู้ทรงคุณวุฒิตรวจสอบก่อนการจัดสัมมนา 5 วัน แล้วเรียนเชิญผู้ทรงคุณวุฒิเหล่านั้นเข้าร่วมสัมมนาเรื่อง การพัฒนากลยุทธ์การจัดการหลักสูตรบริหารธุรกิจมหาบัณฑิต(M.B.A.)ในประเทศไทย เพื่อการตรวจสอบโดยวิธีอิงผู้ทรงคุณวุฒิ(Connoisseurship) ปรับปรุงและพัฒนา จนได้กลยุทธ์การจัดการหลักสูตรบริหารธุรกิจมหาบัณฑิต(M.B.A.) ในประเทศไทย

จากขั้นตอนการวิจัยทั้งหมด สรุปแสดงไว้ดังแผนภูมิที่ 10

แผนภูมิที่ 10 สรุปขั้นตอนการวิจัย



## ประชากรและกลุ่มตัวอย่าง

การวิเคราะห์กลยุทธ์การจัดการหลักสูตรการบริหารธุรกิจมหาบัณฑิต สถาบันอุดมศึกษาของรัฐและเอกชน สังกัดทบวงมหาวิทยาลัย ที่ตั้งอยู่ในเขตกรุงเทพมหานครเท่านั้น เนื่องจากสถาบันอุดมศึกษาส่วนใหญ่ทั้งของรัฐและเอกชนที่เปิดสอนหลักสูตรการบริหารธุรกิจมหาบัณฑิต ตั้งอยู่ในพื้นที่นี้ และประกอบกับกรุงเทพฯ ถือเป็นศูนย์กลางธุรกิจของประเทศไทย มีสถาบันอุดมศึกษา รวมทั้งสิ้น 22 แห่ง ซึ่งเป็นสถาบันอุดมศึกษาของรัฐ 8 แห่ง ได้แก่ จุฬาลงกรณ์มหาวิทยาลัย มหาวิทยาลัยเกษตรศาสตร์ มหาวิทยาลัยธรรมศาสตร์ มหาวิทยาลัยมหิดล มหาวิทยาลัยรามคำแหง มหาวิทยาลัยศรีนครินทรวิโรฒ สถาบันเทคโนโลยีพระจอมเกล้าเจ้าคุณทหารลาดกระบัง สถาบันบัณฑิตพัฒนบริหารศาสตร์ และเป็นสถาบันอุดมศึกษาเอกชนอีก 14 แห่ง ได้แก่ มหาวิทยาลัยกรุงเทพ มหาวิทยาลัยเกริก มหาวิทยาลัยเกษมบัณฑิต มหาวิทยาลัยเซนต์จอห์น มหาวิทยาลัยเทคโนโลยีมหานคร มหาวิทยาลัยธุรกิจบัณฑิต มหาวิทยาลัยรังสิต มหาวิทยาลัยศรีปทุม มหาวิทยาลัยสยาม มหาวิทยาลัยหอการค้า มหาวิทยาลัยหัวเฉียวเฉลิมพระเกียรติ มหาวิทยาลัยเอเชียอาคเนย์ มหาวิทยาลัยอัสสัมชัญ มหาวิทยาลัยอีสเทิร์นเอเซีย

สถาบันอุดมศึกษาของรัฐและเอกชนสังกัดทบวงมหาวิทยาลัย ที่ตั้งอยู่ในเขตกรุงเทพมหานคร ที่เปิดสอนหลักสูตร M.B.A. ก่อนปี 2543 มี 5 ประเภทหลักสูตรดังนี้

1. หลักสูตร M.B.A. ภาษาไทย-ภาคปกติ
2. หลักสูตร M.B.A. ภาษาไทย-ภาคพิเศษ
3. หลักสูตร M.B.A. ภาษาไทย-สำหรับผู้บริหาร
4. หลักสูตร M.B.A. นานาชาติ-ภาคปกติ
5. หลักสูตร M.B.A. นานาชาติ-ภาคพิเศษ

สถาบันการศึกษาที่สอนหลักสูตร M.B.A. ในกรุงเทพมหานครมี 22 แห่ง จำนวนรวม 46 หลักสูตร แต่มีสถาบันการศึกษาที่ให้ความร่วมมือในการเก็บข้อมูลเพียง 37 หลักสูตร โดยใช้การสุ่มตัวอย่างแบบเจาะจง (Purposive Sampling) ซึ่งเป็นการเลือกตัวอย่างให้สอดคล้องเหมาะสมกับวัตถุประสงค์การวิจัยที่กำหนดไว้ ดังรายละเอียดต่อไปนี้ (ดังตารางที่ 10)

1. จำนวนสุ่มตัวอย่างของนักศึกษา M.B.A. หลักสูตรละ 10 คน จำนวน 37 หลักสูตร รวมทั้งสิ้น 370 คน

2. จำนวนสุ่มตัวอย่างของมหาบัณฑิต M.B.A. หลักสูตรละ 10 คน จำนวน 37 หลักสูตร รวมทั้งสิ้น 370 คน โดยได้รายชื่อจากสถาบันการศึกษาหรือทำเนียบรุ่น M.B.A. ในการส่งแบบสอบถามทางไปรษณีย์

3. จำนวนสุ่มตัวอย่างของอาจารย์ผู้สอน M.B.A. หลักสูตรละ 2 คน จำนวน 37 หลักสูตร รวมทั้งสิ้น 74 คน

4. เนื่องจากประชากรมีน้อย จำนวนตัวอย่างของผู้บริหารหลักสูตร M.B.A. จึงใช้ประชากรทั้งหมด จำนวนรวม 33 คน เนื่องจากผู้บริหารบางท่านบริหารหลักสูตร M.B.A. 2-3 ประเภทในสถาบันนั้น

5. การสุ่มตัวอย่างแบบเจาะจงและส่งแบบสอบถามถึงผู้บริหารองค์กรธุรกิจ ในเขตกรุงเทพมหานคร โดยจะสุ่มจากรายชื่อในทำเนียบสมาชิกผู้บริหารธุรกิจของสมาคมการจัดการธุรกิจแห่งประเทศไทย (T.M.A.) และทำเนียบสมาชิกผู้ส่งออกของกระทรวงพาณิชย์ จำนวนรวม 550 คน โดยส่งแบบสอบถามทางไปรษณีย์

#### ตารางที่ 10 จำนวนประชากรและจำนวนการสุ่มตัวอย่าง

| จำนวน        | นักศึกษา<br>M.B.A. | มหาบัณฑิต<br>M.B.A. | อาจารย์ผู้<br>สอน M.B.A. | ผู้บริหาร<br>หลักสูตร M.B.A. | ผู้บริหาร<br>องค์กรธุรกิจ |
|--------------|--------------------|---------------------|--------------------------|------------------------------|---------------------------|
| ประชากร      | 10,500             | 34,000              | 370                      | 33                           | 27,500                    |
| สุ่มตัวอย่าง | 370                | 370                 | 74                       | 33                           | 550                       |

#### เครื่องมือที่ใช้ในการวิจัย

1. แบบสอบถามที่ผู้วิจัยสร้างขึ้นเอง ซึ่งแบ่งเป็น 4 ชุด คือ

1.1 แบบสอบถามสำหรับนักศึกษาที่กำลังศึกษา M.B.A. ชั้นปีที่ 2 เป็นแบบสอบถามความเห็นเกี่ยวกับความพึงพอใจที่มีต่อหลักสูตร M.B.A. ค่าใช้จ่ายในการศึกษาหลักสูตร M.B.A. และข้อเสนอแนะการพัฒนาหลักสูตรการจัดการหลักสูตร M.B.A.

1.2 แบบสอบถามสำหรับมหาบัณฑิตที่จบการศึกษา M.B.A. ที่จบมาอย่างน้อย 2 ปี เป็นแบบสอบถามความเห็นเกี่ยวกับความพึงพอใจที่มีต่อหลักสูตร M.B.A. และข้อเสนอแนะการพัฒนาหลักสูตรการจัดการหลักสูตร M.B.A.

1.3 แบบสอบถามสำหรับอาจารย์ผู้สอนหลักสูตร M.B.A. ที่สอนอย่างน้อย 2 ปี เป็นแบบสอบถามความเห็นเกี่ยวกับความพึงพอใจที่มีต่อหลักสูตร M.B.A. และข้อเสนอแนะการพัฒนาหลักสูตรการจัดการหลักสูตร M.B.A.

1.4 แบบสอบถามสำหรับผู้บริหารองค์กรธุรกิจซึ่งมีผู้ได้บังคับบัญชาที่จบ M.B.A. ในประเทศไทย เป็นแบบสอบถามความเห็นเกี่ยวกับคุณลักษณะพึงประสงค์ของมหาบัณฑิตหลักสูตร M.B.A. ที่จบในประเทศไทย การตัดสินใจรับมหาบัณฑิตหลักสูตร M.B.A. ที่จบในประเทศไทยเข้าทำงาน ความคิดเห็นที่มีต่อหลักสูตร M.B.A. และข้อเสนอแนะการพัฒนาหลักสูตรการจัดการหลักสูตร M.B.A.

2. แบบสัมภาษณ์สำหรับผู้บริหารหลักสูตร M.B.A. ที่ผู้วิจัยสร้างขึ้นเอง เป็นแบบสัมภาษณ์แบบมีโครงสร้างถามความเห็นเกี่ยวกับความพึงพอใจที่มีต่อหลักสูตร M.B.A. สภาพแวดล้อม หลักสูตรการจัดการหลักสูตร M.B.A. ในปัจจุบัน และข้อเสนอแนะการพัฒนาหลักสูตรการจัดการหลักสูตร M.B.A.

### **สถิติและวิธีที่ใช้ในการวิเคราะห์ข้อมูล**

สถิติพื้นฐานที่ใช้ ได้แก่ ร้อยละ ค่าเฉลี่ย ส่วนเบี่ยงเบนมาตรฐาน การเปรียบเทียบค่าเฉลี่ย การทดสอบค่าที (t-test) และการวิเคราะห์และประมวลผลโดยใช้โปรแกรมคอมพิวเตอร์สำเร็จรูป SPSS 8.0 for Windows 95 และโปรแกรมสำเร็จรูป Microsoft Excel 97

### **เกณฑ์เทียบระดับความคิดเห็น**

สำหรับในการพิจารณาวินิจฉัยหาค่าเฉลี่ยเพื่อแปลความหมาย ผู้วิจัยได้ใช้เกณฑ์ตามคะแนนเฉลี่ย(ประคอง กรรณสูตร, 2542) ประเมินค่าโดยได้กำหนดช่วงคะแนน (Class Interval) เป็น 5 ระดับ ดังนี้

คะแนนเฉลี่ย 4.50 – 5.00 หมายถึง เห็นด้วยมากที่สุด / พอใจมากที่สุด

คะแนนเฉลี่ย 3.50 – 4.49 หมายถึง เห็นด้วยมาก / พอใจมาก

คะแนนเฉลี่ย 2.50 – 3.49 หมายถึง เห็นด้วยปานกลาง / พอใจปานกลาง

คะแนนเฉลี่ย 1.50 – 2.49 หมายถึง เห็นด้วยน้อย / ไม่พอใจมาก

คะแนนเฉลี่ย 1.00 – 1.49 หมายถึง เห็นด้วยน้อยที่สุด / ไม่พอใจมากที่สุด

การเก็บรวบรวมข้อมูลงานวิจัยนี้ ได้ส่งแบบสอบถามและแบบสัมภาษณ์รวมทั้งสิ้น 1,397 ฉบับ และได้รับแบบสอบถามและแบบสัมภาษณ์คืนและคัดเฉพาะฉบับที่สมบูรณ์ได้รวมทั้งสิ้น 728 ฉบับ คิดเป็นร้อยละ 52 ดังตารางที่ 11

ตารางที่ 11 จำนวนแบบสอบถามและแบบสัมภาษณ์ที่ส่งและได้รับคืนโดยสมบูรณ์

| แบบสอบถามสำหรับ          | จำนวนแบบ<br>สอบถาม<br>ที่ส่งออก | แบบสอบถามที่ได้<br>รับคืนโดยสมบูรณ์ |        | มหาวิทยาลัย<br>ของรัฐ | มหาวิทยาลัย<br>ของเอกชน |
|--------------------------|---------------------------------|-------------------------------------|--------|-----------------------|-------------------------|
|                          |                                 | จำนวน                               | ร้อยละ |                       |                         |
| นักศึกษา M.B.A.          | 370                             | 278                                 | 75     | 155                   | 123                     |
| มหาบัณฑิต M.B.A.         | 370                             | 195                                 | 53     | 100                   | 95                      |
| อาจารย์ผู้สอน M.B.A.     | 74                              | 41                                  | 56     | 20                    | 21                      |
| ผู้บริหารหลักสูตร M.B.A. | 33                              | 26                                  | 79     | 12                    | 14                      |
| ผู้บริหารองค์กรธุรกิจ    | 550                             | 188                                 | 34     | -                     | -                       |
| รวม                      | 1,397                           | 728                                 | 52     | -                     | -                       |