

รายการอ้างอิง

ภาษาไทย

กาญจนา แก้วเทพ และ กนกศักดิ์ แก้วเทพ. การพึ่งตนเอง ศักยภาพในการพัฒนาของชนบท.

กรุงเทพมหานคร: รุ่งเรืองสาส์นการพิมพ์, 2530.

คณะกรรมการการศึกษาแห่งชาติ, สำนักงาน. การวิจัยและพัฒนาเพื่อการจัดการศึกษาในบริเวณพื้นที่ชายฝั่งทะเลตะวันออก กรณีศึกษา : มาบตาพุด จังหวัดระยอง. กองวิจัยการศึกษา สำนักนายกรัฐมนตรี, 2533.

คณะกรรมการพัฒนาการเศรษฐกิจและสังคมแห่งชาติ, สำนักงาน. แผนพัฒนาเศรษฐกิจและสังคมแห่งชาติ ฉบับที่แปด พ.ศ. 2540-2544. กรุงเทพมหานคร: เม็ดทรายพรินติ้ง, 2540.

คณะกรรมการพัฒนาการเศรษฐกิจและสังคมแห่งชาติ, สำนักงาน. สรุปสาระสำคัญแผนพัฒนาเศรษฐกิจและสังคมแห่งชาติ ฉบับที่ 5 (พ.ศ.2525-2529). โรงพิมพ์สำนักนายกรัฐมนตรี, 2529.

ชวนทัศน์ ประไพพิศ. กองทุนพัฒนาชนบทระดับอำเภอกับการมีส่วนร่วมทางการเมือง. วิทยานิพนธ์ปริญญาโทบริหารธุรกิจ ภาควิชาการปกครอง บัณฑิตวิทยาลัย จุฬาลงกรณ์มหาวิทยาลัย, 2530.

ชอลัดดา ไรจน์ดำรงฤทธิ์. การปรับตัวของลูกจ้างในเขตอุตสาหกรรมใหม่ จังหวัดระยอง: ศึกษาเปรียบเทียบระหว่างอุตสาหกรรมปิโตรเคมีกับอุตสาหกรรมแปรรูปผลผลิตทางการเกษตร. วิทยานิพนธ์ปริญญาโทบริหารธุรกิจ คณะสังคมสงเคราะห์ศาสตร์ มหาวิทยาลัยธรรมศาสตร์, 2533.

ณรงค์ ต่อสุวรรณ. ปัจจัยบางประการที่มีผลต่อความคาดหวังของเกษตรกรในการเปลี่ยนแปลงเศรษฐกิจและสังคมของครอบครัวและชุมชน อันเนื่องมาจากโครงการพัฒนาชายฝั่งทะเลตะวันออก ศึกษาเฉพาะกรณีพื้นที่ตำบลมาบตาพุด อำเภอเมือง จังหวัดระยอง. วิทยานิพนธ์ปริญญาโทบริหารธุรกิจ สาขาพัฒนาสังคม คณะศิลปศาสตร์ มหาวิทยาลัยเกษตรศาสตร์, 2529.

นิพนธ์ คันธสวีย์. คุณภาพชีวิตสำหรับสังคมไทย. เอกสารสรุปการสัมมนาประสบการณ์แนวคิดในการพัฒนา 2527. โครงการอาสาสมัครเพื่อสังคม, 2526.

นิภา ส. ตุมรลุนทร. นโยบายสวัสดิการสังคมเพื่อรองรับผลการพัฒนาอุตสาหกรรมชายฝั่งทะเลตะวันออก. เอกสารวิจัยอันดับที่ 26 สถาบันไทยคดีศึกษา มหาวิทยาลัยธรรมศาสตร์, 2532.

นิรันดร์ จงวุฒิเวศย์. กลวิธี แนวทาง วิธีการส่งเสริมการมีส่วนร่วมของประชาชนในงานพัฒนาชุมชน. ใน ทวีทอง หงษ์วิวัฒน์ (บรรณาธิการ), การมีส่วนร่วมของประชาชนในการพัฒนา.

- หน้า 283-184. กรุงเทพมหานคร: ศักดิ์โสภณาการพิมพ์, 2527.
- เนาวรัตน์ พลายน้อย. ประชากรศึกษากับการพัฒนาทรัพยากรมนุษย์. วารสารประชากรศึกษา. ปีที่ 10 ฉบับที่ 2 (ธันวาคม 2527): 91-99.
- บริษัทเงินทุนอุตสาหกรรมแห่งประเทศไทย. การพัฒนาอุตสาหกรรมของไทย. กรุงเทพมหานคร: บริษัทเงินทุนอุตสาหกรรมแห่งประเทศไทย, 2534.
- บัณฑิต อ่อนดำ. วารสารสังคมพัฒนา. ฉบับที่ 1 (2529): 43-44.
- ปทุมทิพย์ วงศ์แก้ว. กลไกการปรับตัวของครัวเรือนภาคเกษตรที่มีสมาชิกทำงานในโรงงานอุตสาหกรรม: ศึกษาเฉพาะกรณีบ้านปากคลองบ้านโพธิ์ ตำบลคลองบ้านโพธิ์ อำเภอ บ้านโพธิ์ จังหวัดฉะเชิงเทรา. วิทยานิพนธ์ปริญญาโทมหาบัณฑิต ภาควิชาสังคมวิทยาและมานุษยวิทยา บัณฑิตวิทยาลัย จุฬาลงกรณ์มหาวิทยาลัย, 2533.
- ปธาน สุวรรณมงคล. ทศนะบางประการในเรื่องสภาพตำบลกับการมีส่วนร่วมของชุมชน. วารสารสังคมศาสตร์. คณะรัฐศาสตร์ จุฬาลงกรณ์มหาวิทยาลัย ปีที่ 22 ฉบับที่ 3 (ธันวาคม 2528): 70-81.
- พัสมน จารุรัตน์. กระบวนการตัดสินใจขายที่ดิน และการวางแผนการใช้เงินของชาวนาในภาคกลางของประเทศไทย. วิทยานิพนธ์ปริญญาโทมหาบัณฑิต สาขามานุษยวิทยาประยุกต์ มหาวิทยาลัยมหิดล, 2535.
- พิเชียน ลิ้มปึงอ้อย. การพึ่งตนเองของประชาชนในโครงการอันเนื่องมาจากพระราชดำริ: ศึกษาเฉพาะกรณีโรงงานหลวงอาหารสำเร็จรูป อ.ละหานทราย จ.บุรีรัมย์. วิทยานิพนธ์ปริญญาโทมหาบัณฑิต ภาควิชาสังคมวิทยาและมานุษยวิทยา บัณฑิตวิทยาลัย จุฬาลงกรณ์มหาวิทยาลัย, 2531.
- พินิจ ลาภธนานนท์. พระสงฆ์ในชนบทภาคอีสานกับการพัฒนาตามหลักการพึ่งตนเอง. วิทยานิพนธ์ปริญญาโทมหาบัณฑิต ภาควิชาสังคมวิทยาและมานุษยวิทยา บัณฑิตวิทยาลัย จุฬาลงกรณ์มหาวิทยาลัย, 2528.
- ไพรัตน์ เดชะรินทร์. ชนบทไทย: การผันแปรในอนาคตภายหลังการพัฒนา. กรุงเทพมหานคร, 2533.
- วิฑูรย์ เพิ่มพงศาเจริญ. แนวทางการพัฒนาแบบพึ่งตนเอง เอกภาพทางยุทธศาสตร์ที่ขาดความชัดเจน. ปาจารย์สาร ปีที่ 13 ฉบับที่ 1 (มกราคม-กุมภาพันธ์ 2529): 39-43.
- วิชนี ศิลตระกูล. การศึกษาเพื่อพัฒนาคุณภาพชีวิต. ชุดฝึกอบรมบุคลากรด้านการศึกษาต่อเนื่อง. กรุงเทพมหานคร: โรงพิมพ์คุรุสภา, 2537.
- ศศิพัฒน์ ยอดเพชร และคณะ. รายงานการวิจัยเรื่องการศึกษาสภาพชุมชนและผลกระทบของการพัฒนาพื้นที่ชายฝั่งทะเลตะวันออกในเขตชุมชนเมืองใหม่. คณะสังคมสงเคราะห์ศาสตร์ มหาวิทยาลัยธรรมศาสตร์, 2528.

- สถาบันวิจัยสังคม จุฬาลงกรณ์มหาวิทยาลัย. แผนพัฒนาจังหวัดพิจิตร. 2525.
- สถาบันวิจัยสังคม จุฬาลงกรณ์มหาวิทยาลัย. รายงานสรุปผลการดำเนินงาน โครงการการสร้างและ พัฒนาตัวชี้วัดคุณภาพชีวิตและการพัฒนาสังคม. 2541. (อัดสำเนา)
- สมชัย สายสุขสวัสดิ์. ผลกระทบของการพัฒนาอุตสาหกรรมชายฝั่งทะเลตะวันออกต่อการปรับเปลี่ยน วิถีชีวิต. วิทยานิพนธ์ปริญญาโทบริหารธุรกิจ ภาควิชาสังคมวิทยาและมานุษยวิทยา บัณฑิต วิทยาลัย จุฬาลงกรณ์มหาวิทยาลัย, 2537.
- สมพร เทพสิทธิ์า. ยุทธศาสตร์การพัฒนาสังคม. กรุงเทพมหานคร. สภาสังคมสงเคราะห์แห่ง ประเทศไทยในพระบรมราชูปถัมภ์, 2535.
- สาวิตรี โพธิ์วิเศษ และ สมเจตน์ เดระคุพ. แผนพัฒนาชายฝั่งทะเลภาคตะวันออก. วารสารเศรษฐกิจ และสังคม. ปีที่ 20 ฉบับที่ 3 (กรกฎาคม-สิงหาคม 2526):2-5.
- สุภางค์ จันทร์วานิช และ วิศนี ศิลตระกูล. การพัฒนาแนวคิดและเครื่องชี้วัดสังคมและคุณภาพชีวิตใน ต่างประเทศ, ใน อนุชาติ พวงสำลี และ อรทัย อาจอ่ำ (บรรณาธิการ), การพัฒนาเครื่องชี้วัด คุณภาพชีวิตและสังคมไทย. หน้า 41-117. สำนักงานกองทุนสนับสนุนการวิจัย, 2539.
- สุมน อมรวิวัฒน์. การพัฒนาคุณภาพชีวิตของคนกรุงเทพมหานคร. ภาควิชาประถมศึกษา คณะ ครุศาสตร์ จุฬาลงกรณ์มหาวิทยาลัย, 2525. (อัดสำเนา)
- อดิณ รพีพัฒน์. ทำไมต้องพูดถึงการมีส่วนร่วมของประชาชน. การมีส่วนร่วมของประชาชนในการ พัฒนา. 2527.
- อนุชาติ พวงสำลี และ วีรบูรณ์ วิทสารทสกุล. ประชาสังคม. หนังสือชุดประชาสังคม ลำดับที่ 7. สถาบันชุมชนท้องถิ่นพัฒนา, 2540.
- อมรา พงศาพิชญ์. คุณภาพชีวิตของคนไทยในปี 2543. 2533. (อัดสำเนา)
- อมรา พงศาพิชญ์. ธรรมรัฐกับประชาสังคม และองค์กรประชาสังคม. 2540. (อัดสำเนา)
- โอดลี่, ปีเตอร์. แนวทางในการให้ประชาชนมีส่วนร่วมในการพัฒนาชนบท. แปลโดย นรินทร์ชัย พัฒนพงศา. สำนักงานคณะกรรมการวิจัยแห่งชาติอันดับที่ 123, 2533.

ภาษาอังกฤษ

Chaumporn, Supanee. Development of a Self-Reliance Measuring Instrument for Farmer of Northern Thailand. Research Center, National Institute of Development Administration, 1978.

Sharma, R.C.. Population and Socio-Economic Development. Population Trends Resource and Environment: Hand Book on Population Education. New Delhi, 1975.

UNESCO. UNESCO's Policy Relevant Quality of Life Research Programme. Paris: UNESCO, 1977.

UNESCO. Quality of Life Improvement Programs. Bangkok: UNESCO PROAP, 1993

Wallace Sharon. Identifications of Quality of Life Indicators for use in Family Planning Programs in Developing Countries. 1974.

ภาคผนวก

ภาคผนวก ก

แนวคำถามในการศึกษา

เรื่อง

ผลกระทบของโครงการพัฒนาชายฝั่งทะเลตะวันออก

ต่อคุณภาพชีวิตชุมชนหนองแพบ

ข้อมูลทั่วไป

อาชีพ

อายุ

จำนวนสมาชิกในครอบครัว ลักษณะโครงสร้างครอบครัว

จำนวนปีที่อยู่อาศัยในชุมชนหนองแพบ

ภูมิลำเนาเดิม

เหตุปัจจัยที่จูงใจให้อพยพมาอยู่ในชุมชนหนองแพบ

ท่านเคยขายที่ดินหรือไม่

เหตุจูงใจในการขายที่ดิน

การใช้จ่ายเงินหลังจากการขายที่ดิน

การถือครองที่ดินในปัจจุบัน

กรรมสิทธิ์ในที่อยู่อาศัย

สมมติถ้าไม่มีนิคมฯ ความเป็นอยู่ของท่านจะเป็นอย่างไร

ความคิดเห็นเกี่ยวกับการมีนิคมฯ ผลกระทบในด้านบวกด้านลบ อย่างไร

ปัจจุบันชีวิตความเป็นอยู่ของท่านเป็นอย่างไรโดยเปรียบเทียบกับสมัยเป็นเกษตรกร

ความคิดเห็นเกี่ยวกับอาชีพเกษตรกรรม อาชีพรับจ้างหรือภาคบริการอื่น ๆ

ท่านสนับสนุนให้ลูกๆ เลือกทำอาชีพอะไร

ท่านคิดว่าจะย้ายไปอยู่ที่อื่นหรือไม่ เพราะอะไร

ข้อมูลเกี่ยวกับคุณภาพชีวิตตามกรอบการวิเคราะห์

มิติของคุณภาพชีวิต

1. สภาพพื้นฐานและสิ่งแวดล้อม

โครงสร้างพื้นฐานสาธารณะ

การใช้บริการขนส่งสาธารณะ

การใช้บริการสนามกีฬา สนามเด็กเล่น

การใช้ทรัพยากร

ปัญหาเกี่ยวกับมลภาวะที่ได้รับจากโรงงานอุตสาหกรรม

2. เศรษฐกิจ

ครอบครัวของท่านมีรายได้มาจากทางใดบ้าง

ฐานะทางเศรษฐกิจของครอบครัว ภาวะหนี้สิน / เงินออม

นอกจากค่าใช้จ่ายในการบริโภคในครอบครัวแล้ว ท่านใช้จ่ายอย่างอื่นในเรื่องใดบ้าง

3. สุขภาพอนามัยและสาธารณสุข

ภาวะการเจ็บป่วย

ความรู้ด้านสาธารณสุข

วิธีการรักษาพยาบาล

สถานที่ไปรักษา

การรักษาพยาบาลโดยใช้การแพทย์แผนไทยหรือสมุนไพรพื้นบ้าน

การสามารถเข้าถึงบริการสาธารณสุข

เวลารอเข้ารับบริการสาธารณสุข

คุณภาพของการบริการสาธารณสุข

4. ข้อมูลข่าวสาร

การเข้าถึงบริการด้านสื่อ

อุปกรณ์รับสื่อ

สื่อท้องถิ่น

5. การศึกษา

โอกาสทางการศึกษา

ค่านิยมทางการศึกษา

6. วัฒนธรรมและจิตใจ

วิถีชีวิตแบบดั้งเดิมของท้องถิ่น / วิถีชีวิตในปัจจุบัน

ภูมิปัญญาชาวบ้าน เช่น ด้านการประกอบอาชีพ การรักษาพยาบาล

การเข้าร่วมงานเทศกาลหรืองานประเพณีท้องถิ่น

การบริจาคทานหรือทำบุญ

การยึดถือข้อปฏิบัติทางศาสนา

ค่านิยมทางลบซึ่งส่งผลต่อแบบแผนการใช้ชีวิตของสมาชิกครัวเรือน

7. ความมั่นคงปลอดภัยในชีวิตและทรัพย์สิน

ความรู้สึกและประสบการณ์เกี่ยวกับความไม่ปลอดภัยในชีวิตและทรัพย์สิน

8. ครอบครัว

การดูแลสมาชิก

ความสัมพันธ์ในครอบครัว

ความสามัคคีเชื้อเพื่อเผ่ากันภายในครอบครัว

การให้คำปรึกษาหารือ การมีเวลาให้กับสมาชิกในครอบครัว

การพัฒนาตามหลักการมีส่วนร่วม

ปัญหาชุมชนที่ควรได้รับการแก้ไข

วิธีการแก้ไข

ใครเป็นผู้แก้ปัญหา

ปัญหาดังกล่าวถ้าแก้ปัญหาโดยการที่คนในชุมชนรวมตัวกันแล้วจะสามารถแก้ได้หรือไม่

กิจกรรมของชุมชนมีอะไรบ้าง

ท่านไปร่วมกิจกรรมของหมู่บ้านเพียงไร ความคิดเห็นต่อการเข้าร่วมกิจกรรมต่าง ๆ ของหมู่บ้าน

ตัวท่านเองแก้ปัญหาดังกล่าวได้หรือไม่ เพราะอะไร

คนในชุมชนมีความสามัคคีกันมากน้อยเพียงไร

ประธานในชุมชนเคยชักนำให้ทำอะไรบ้างหรือไม่

สถาบันใดในชุมชนที่ชาวบ้านให้ความเชื่อถือในการเป็นผู้นำในการรวมตัวกันของชาวบ้าน

ความคิดเห็นเกี่ยวกับการทำหน้าที่ของคณะกรรมการชุมชน

การพัฒนาตามหลักการพึ่งตนเองของชุมชน

ผู้ที่สามารถพึ่งตนเองได้หมายถึงอะไร

การใช้บริการสาธารณสุขปกติ

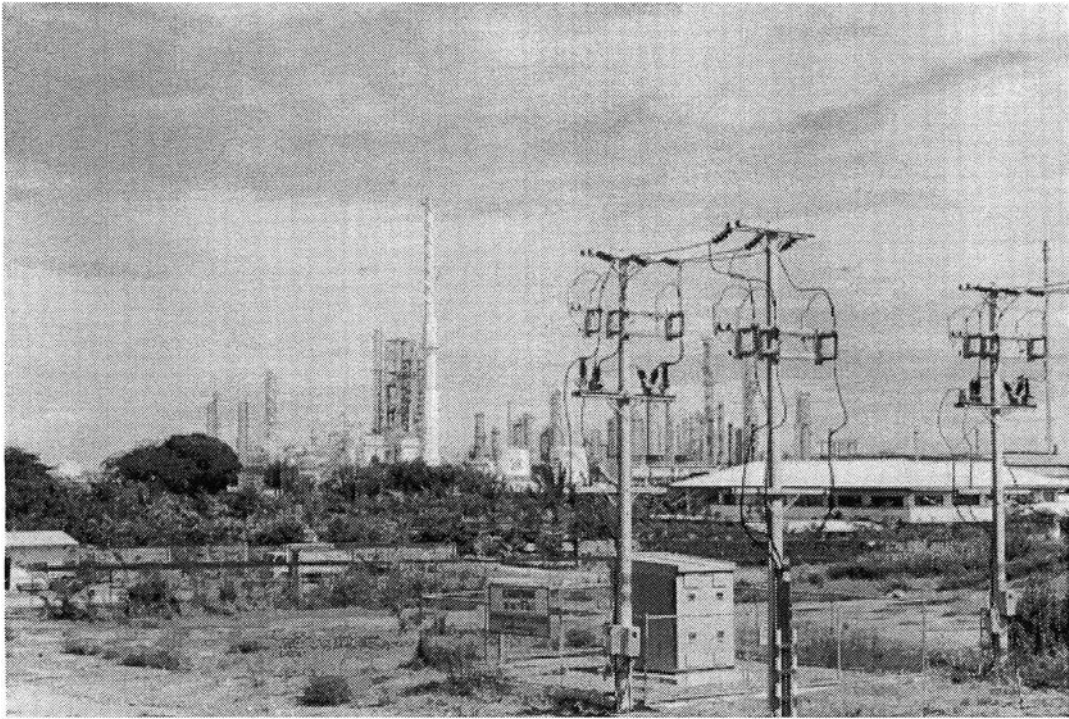
ความเพียงพอในปัจจุบันยังชีพ

ท่านคิดว่าจะสามารถสร้างตัวเองให้มีความเป็นอยู่ดีขึ้นกว่านี้ได้หรือไม่ โดยวิธีใด

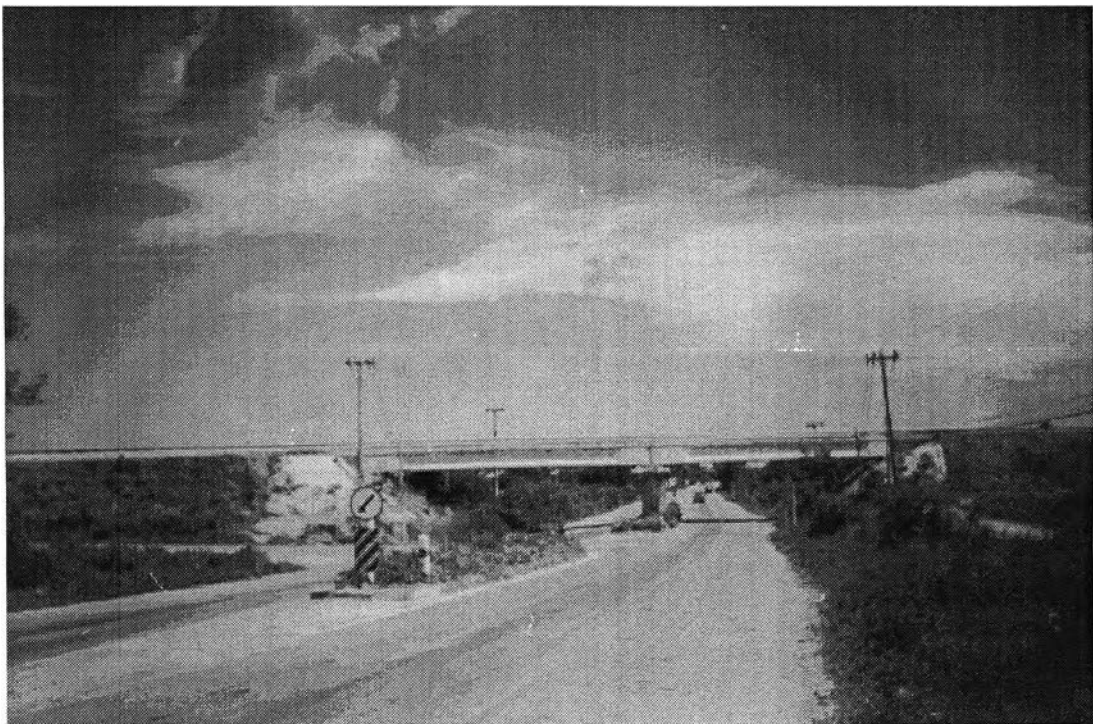
ท่านพอใจกับชีวิตความเป็นอยู่ของท่านเพียงไร

เมื่อท่านมีปัญหาเดือดร้อนท่านไปปรึกษาหรือขอความช่วยเหลือจากใคร

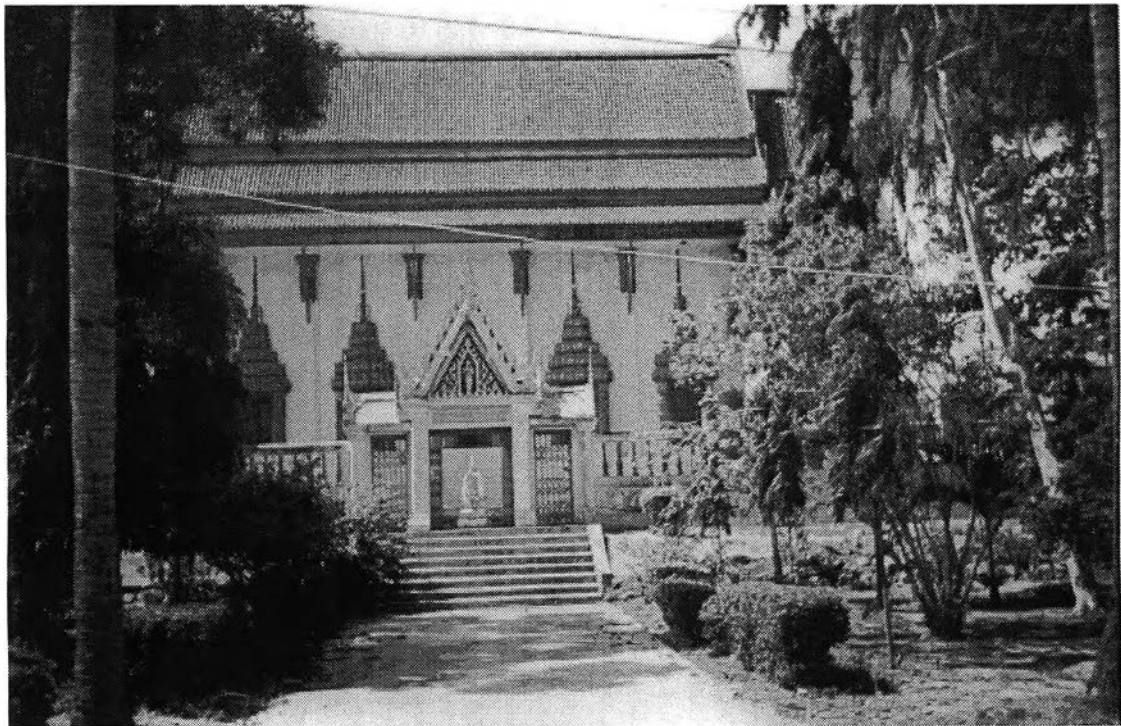
ภาคผนวก ข
ภาพประกอบเกี่ยวกับสภาพทางกายภาพของชุมชนหนองแฟบ



ภาพที่ 1 เขตนิคมอุตสาหกรรมมาบตาพุด



ภาพที่ 2 ถนนปรกติสังเคราะห์ราษฎร์ซึ่งเป็นถนนทางเข้าชุมชน



ภาพที่ 3-4 อุโบสถ ศาลาการเปรียญ และหระมิ่งของวัดหนองแพบ



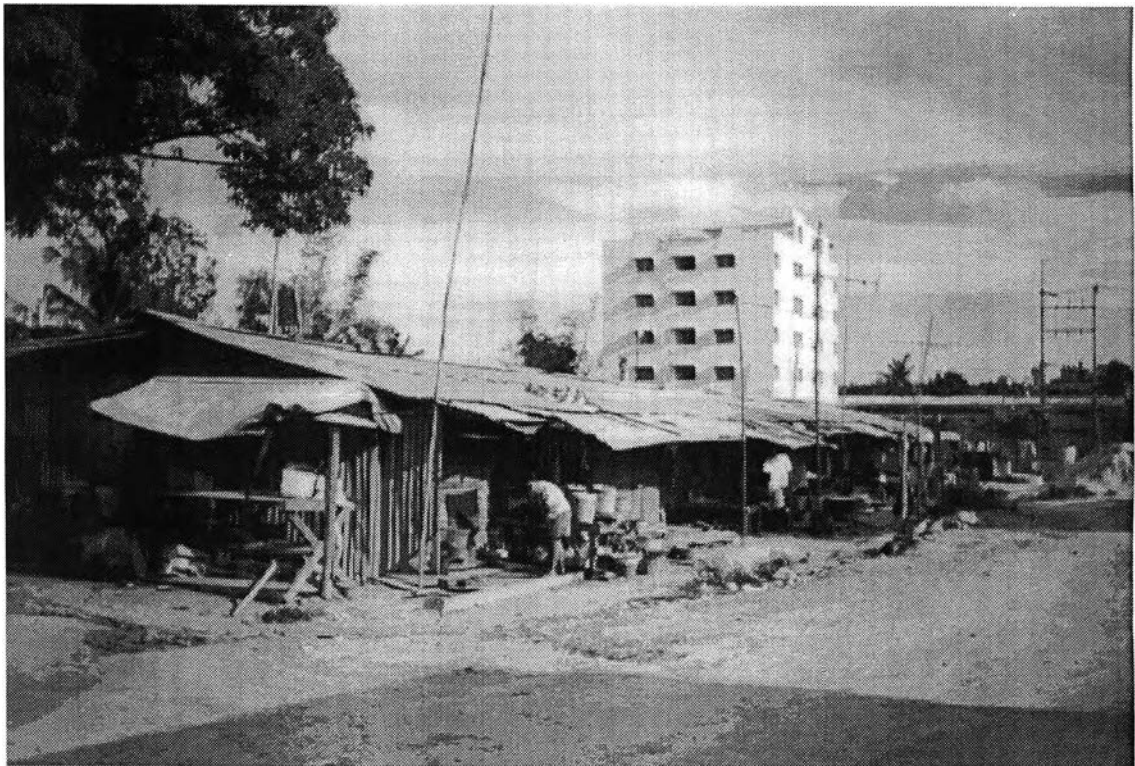
ภาพที่ 5 อาคารเรียนและสนามกีฬาโรงเรียนบ้านหนองแฟบ



ภาพที่ 6 สนามเด็กเล่นตั้งอยู่ในบริเวณโรงเรียน



ภาพที่ 7 บ้านชาวบ้านซึ่งจัดอยู่ในกลุ่มผู้มีฐานะดี



ภาพที่ 8 แคมป์คนงาน และตึกด้านหลังคือ อพาร์ทเมนต์ให้เช่า



ภาพที่ 9 ตลาดสด หรือ ตลาดลาว ซึ่งเป็นแหล่งคนพลุกพล่านโดยเฉพาะในเวลาเย็น



ภาพที่ 10 ร้านซ่อมมอเตอร์ไซค์ที่ตั้งอยู่ในชุมชน



ภาพที่ 11 บ้านชาวบ้านที่ทำบริเวณหน้าบ้านเป็นร้านอาหารและร้านค้า



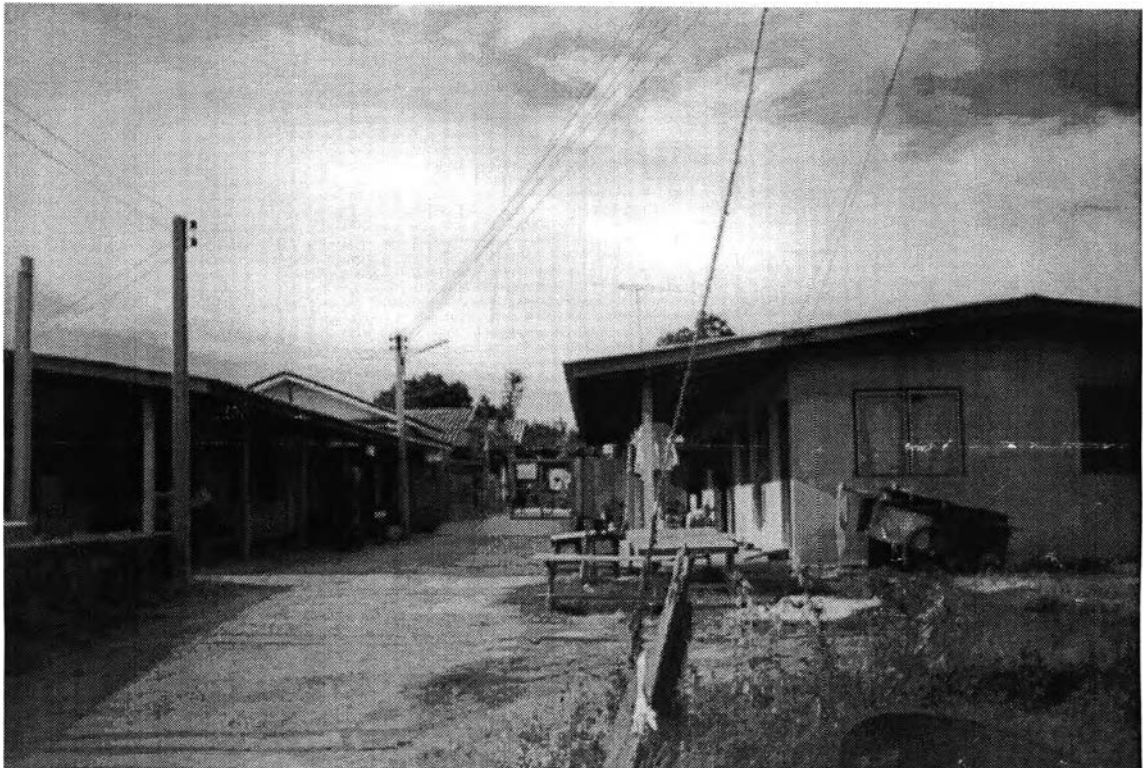
ภาพที่ 12 ร้านขายน้ำมันซึ่งในชุมชนมี 3 ร้าน



ภาพที่ 13 บ้านชาวบ้านที่ประกอบอาชีพประมง



ภาพที่ 14 ลอบ เครื่องมือจับปลาหมึก



ภาพที่ 15-16 บ้านเช่า ภาพบน ค่าเช่าเดือนละ 2,500 บาท ภาพล่าง ค่าเช่าเดือนละ 2,000 บาท



ภาพที่ 17 ชายหาดหนองแฟบหรือเรียกอีกชื่อหนึ่งว่า อ่าวประดู่ เป็นทางลงทะเลของชาวบ้าน



ภาพที่ 18 ที่ดินของชาวบ้านซึ่งรอการขาย

ประวัติผู้เขียน

นางสาวขวัญศิริ เจริญทรัพย์ เกิดวันที่ 9 มีนาคม พ.ศ. 2515 ที่อำเภอเมือง จังหวัดจันทบุรี สำเร็จการศึกษาระดับปริญญาตรีรัฐศาสตรบัณฑิต ภาควิชาการปกครอง คณะรัฐศาสตร์ จุฬาลงกรณ์มหาวิทยาลัย ในปีการศึกษา 2536 และเข้าศึกษาต่อในหลักสูตรมานุษยวิทยาามหาบัณฑิต ที่จุฬาลงกรณ์มหาวิทยาลัย เมื่อ พ.ศ.2538

