

**ความสามารถในการแข่งขันในเชิงของรายได้เปรียบโดยเปรียบเทียบ  
ของอุตสาหกรรมเครื่องรับและหลอดภาพโทรทัศน์**

**รายได้เปรียบโดยเปรียบเทียบของอุตสาหกรรมเครื่องรับโทรทัศน์สี**

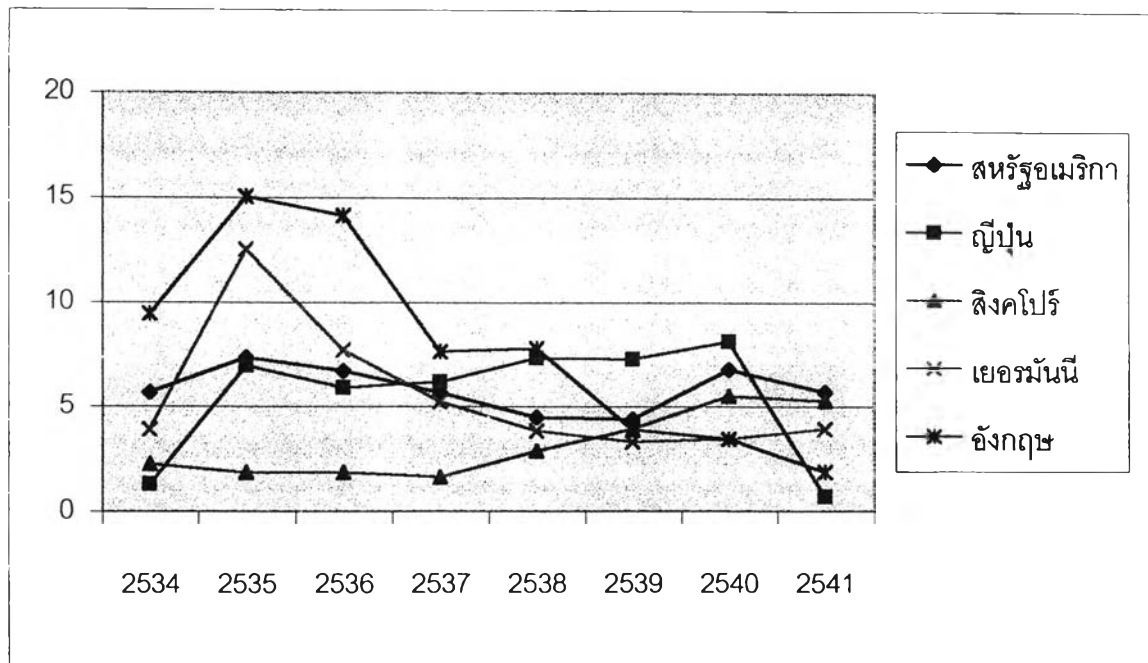
จากการศึกษาพบว่าประเทศไทยมีความได้เปรียบโดยเปรียบเทียบในการส่งออกเครื่องรับโทรทัศน์สีมาโดยตลอดในตลาดที่สำคัญได้แก่ ตลาดสหรัฐอเมริกา ญี่ปุ่น สิงคโปร์ เยอรมันนี และอังกฤษ ซึ่งในช่วงอดีตของปี พ.ศ. 2534 – 2538 ประเทศไทย มีความได้เปรียบโดยเปรียบเทียบหรือมีศักยภาพในตลาดยุโรป ที่สูงมากโดยเฉพาะ ตลาดอังกฤษ สูงสุด รองลงมาคือ ตลาดเยอรมันนี ตามด้วยตลาดสหรัฐอเมริกา ญี่ปุ่น และ สิงคโปร์ ตามลำดับ และถ้าหากพิจารณาเปรียบเทียบกับประเทศที่เป็นคู่แข่งที่สำคัญของไทยในกลุ่มประเทศอาเซียน ซึ่งได้แก่ประเทศ มาเลเซีย และสิงคโปร์ พบว่า ในตลาดอังกฤษ และตลาดเยอรมันนี ไทยมีความได้เปรียบโดยเปรียบเทียบที่สูงกว่าประเทศคู่แข่งมากในช่วงเวลาดังกล่าวและก็สูงกว่าไปจนถึงปี พ.ศ. 2541 แต่ทว่าในตลาดที่เหลือ ณ ช่วงเวลาเดียวกันนั้น ประเทศมาเลเซียมีความได้เปรียบโดยเปรียบเทียบที่สูงกว่าไทย ทั้งใน ตลาดสหรัฐอเมริกา ญี่ปุ่น และสิงคโปร์ ซึ่งในตลาดสหรัฐอเมริกา นั้นประเทศเม็กซิโกมีความได้เปรียบโดยเปรียบเทียบสูงสุด เนื่องจากเม็กซิโกเป็นประเทศที่อยู่ในกลุ่ม นาฟต้าจึงได้รับประโยชน์จากสิทธิพิเศษทางการค้าจาก สหรัฐอเมริกา และในตลาดญี่ปุ่นไทยมีความได้เปรียบโดยเปรียบเทียบเป็นอันดับ 2 รองจากมาเลเซีย โดยมีสิงคโปร์ รองจากไทยเป็นอันดับ 3 ส่วนตลาดสิงคโปร์ประเทศมาเลเซียมีความได้เปรียบโดยเปรียบเทียบสูงสุดรองอันดับ หนึ่ง มาโดยตลอด รองมาคือ ไทย และตามด้วยญี่ปุ่น ในขณะที่ประเทศจีนนั้น ในช่วงเวลาดังกล่าวข้างต้น ยังไม่มีความได้เปรียบโดยเปรียบเทียบมากเท่าไร และมีค่า RCA อยู่ในอันดับท้ายๆแทบจะทุกตลาด ( ดูรูป ที่ 5.1 )

โดยหลังจากช่วงปี พ.ศ. 2538 เป็นต้นมาระดับของรายได้เปรียบโดยเปรียบเทียบของไทยได้มีการเปลี่ยนแปลงรูปแบบไป จากเดิมที่ไทยเคยมีความได้เปรียบโดยเปรียบเทียบที่สูงในตลาดที่สำคัญนั้น เริ่มมีการปรับตัวลดลง โดยเฉพาะในตลาดอังกฤษ และเยอรมันนี ซึ่งในตลาดอังกฤษนั้นค่า RCA ของไทย ได้มีการลดลงอย่างต่อเนื่องจากเดิมที่ระดับ 7.75 ในปี พ.ศ. 2538 และ ลดลงมาเรื่อยๆ ที่ระดับ 1.84 ในปี พ.ศ. 2541 ในขณะที่ตลาดเยอรมันนีก็มีการปรับตัวลดลงจากที่ RCA ที่ระดับ 5.19 ในปี พ.ศ.2537 มาทรงตัวอยู่ที่ระดับ 3.88 ในปี พ.ศ. 2541 สาเหตุที่ทั้ง ตลาดอังกฤษ และเยอรมันนี

มีความได้เปรียบโดยเปรียบเทียบที่ลดลงในช่วงปี พ.ศ. 2539 – 2541 ก็เนื่องจากได้รับผลกระทบจากการกีดกันทางการค้าจากสหภาพยุโรป ที่ใช้นโยบายตอบโต้การทุ่มตลาดที่มีต่อสินค้าเครื่องรับโทรทัศน์ของไทย เช่นเดียวกันกับ ประเทศมาเลเซีย และ สิงคโปร์ ก็ได้รับผลกระทบแบบเดียวกับไทย รวมทั้งจีนด้วย ซึ่งถ้าพิจารณาเปรียบเทียบระหว่าง ตลาดอังกฤษ และเยอรมันนี้ จะพบว่าตลาดเยอรมันนี้ ไทยมีศักยภาพในการแข่งขันที่ดี และมีช่องทางในการส่งออกที่สดใสกว่าตลาดอังกฤษ สำหรับตลาดสหรัฐอเมริกา ในช่วงระยะหลังระดับ ค่า RCA ของไทยยังคงมีค่าที่สูงอยู่ คือมีอยู่ที่ระดับ 5.67 ในปี พ.ศ. 2541 ซึ่งจะมีความได้เปรียบโดยเปรียบเทียบเป็นอันดับสอง รองจากเม็กซิโก โดยมาเลเซียอยู่ในอันดับ สาม จากเดิมในช่วงระยะเวลาก่อนที่อยู่ในอันดับ สอง รองจากเม็กซิโก ในขณะที่ไทยอยู่ในอันดับ สาม ต่ำกว่ามาเลเซียมาโดยตลอด สำหรับตลาดญี่ปุ่นนั้นในช่วง ปี พ.ศ. 2538 – 2541 ประเทศมาเลเซีย มีความได้เปรียบโดยเปรียบเทียบสูงสุด รองลงมาได้แก่ ไทย จีน และ สิงคโปร์ แต่ทว่าพอในปี พ.ศ. 2541 ทั้งไทย และ สิงคโปร์ ไม่มีมีความได้เปรียบโดยเปรียบเทียบเลย เนื่องจากมีค่า RCA ที่ลดต่ำลงเหลือแค่ 0.67 และ 0.83 ตามลำดับ ในส่วนของตลาดสิงคโปร์นั้น ในช่วง ปี พ.ศ. 2538 – 2540 มาเลเซียมีความได้เปรียบโดยเปรียบเทียบสูงสุด รองลงมาได้แก่ ไทย แต่มาในปี พ.ศ. 2541 ไทยกลับมีความได้เปรียบโดยเปรียบเทียบที่สูงกว่ามาเลเซีย

ดังนั้นตลาดที่ประเทศไทยมีศักยภาพในการแข่งขันหรือมีความได้เปรียบโดยเปรียบเทียบและเป็นตลาดที่อาจจะมือนาคตในการส่งออกที่ดี ได้แก่ ตลาดสหรัฐอเมริกา เยอรมันนี้ และสิงคโปร์ ซึ่งตลาดทั้ง 3 ดังกล่าวนี เป็นตลาดที่ประเทศไทยมีความได้เปรียบโดยเปรียบเทียบที่สูงกว่ามาเลเซีย ซึ่งเป็นประเทศคู่แข่งที่สำคัญของไทย

รูปที่ 5.1 ค่า RCA ของเครื่องรับโทรทัศน์สีของไทยในแต่ละตลาด

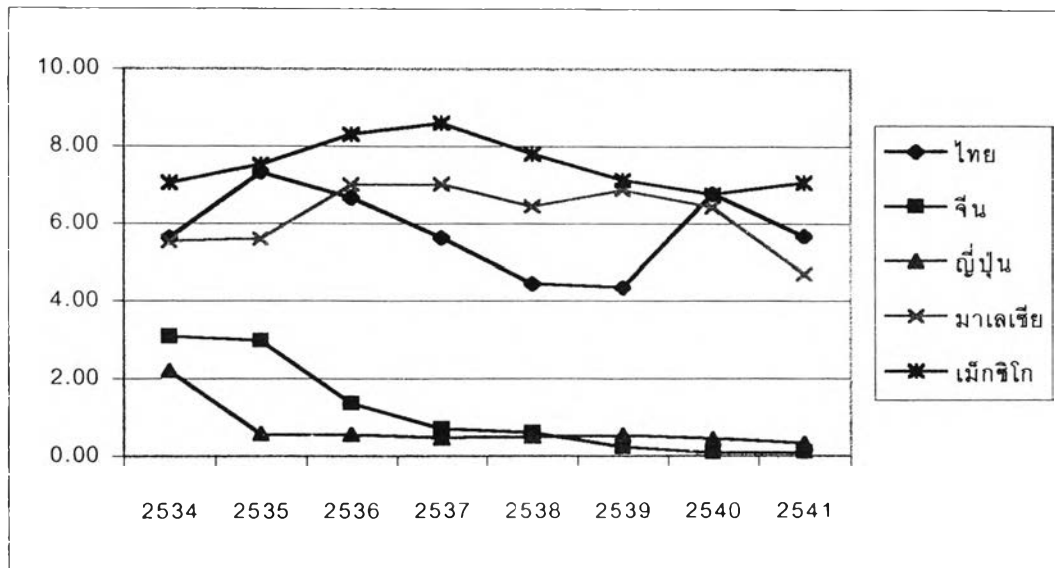


ตารางที่ 5.1 ค่า RCA ของเครื่องรับโทรทัศน์สีในตลาดที่สำคัญของไทย

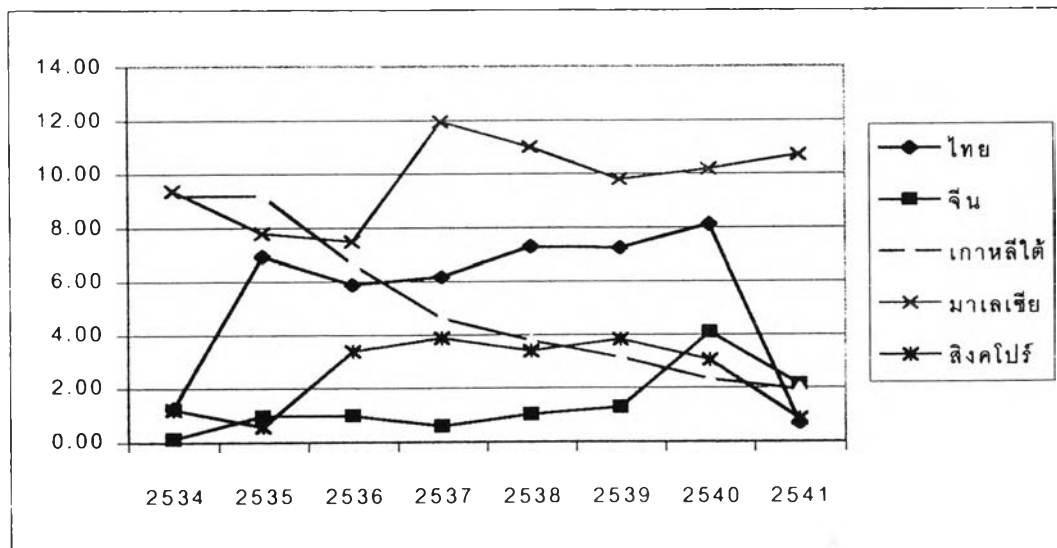
ตลาด / ปี พ.ศ.	RCA ของเครื่องรับโทรทัศน์สีของไทย							
	2534	2535	2536	2537	2538	2539	2540	2541
สหรัฐอเมริกา	5.63	7.32	6.65	5.63	4.45	4.34	6.763	5.67
ญี่ปุ่น	1.23	6.89	5.85	6.13	7.27	7.21	8.09	0.67
สิงคโปร์	2.20	1.80	1.80	1.60	2.83	3.90	5.48	5.22
เยอรมันนี	3.87	12.48	7.65	5.19	3.81	3.26	3.42	3.88
อังกฤษ	9.40	15.00	14.10	7.59	7.75	3.85	3.43	1.84

ที่มา : United Nation , International Trade Microfilm of the United States of America , Japan  
Singapore , Germany , the United Kingdom

รูปที่ 5.2 ค่า RCA เครื่องรับโทรทัศน์สีของประเทศคู่แข่งกันของไทยในตลาดสหรัฐอเมริกา

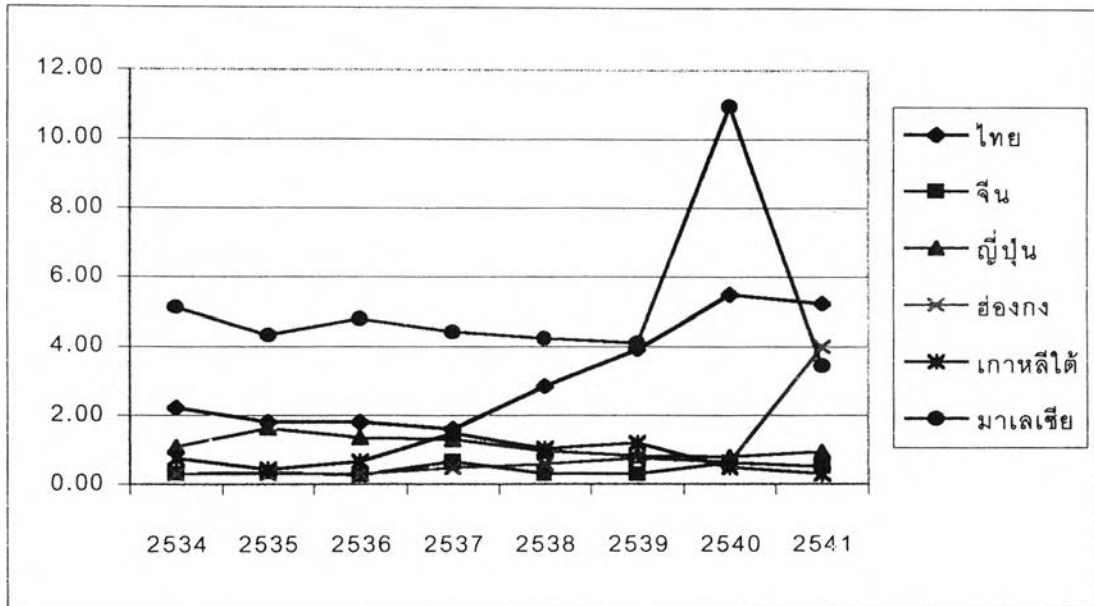


รูปที่ 5.3 ค่า RCA เครื่องรับโทรทัศน์สีของประเทศคู่แข่งกันของไทยในตลาดญี่ปุ่น

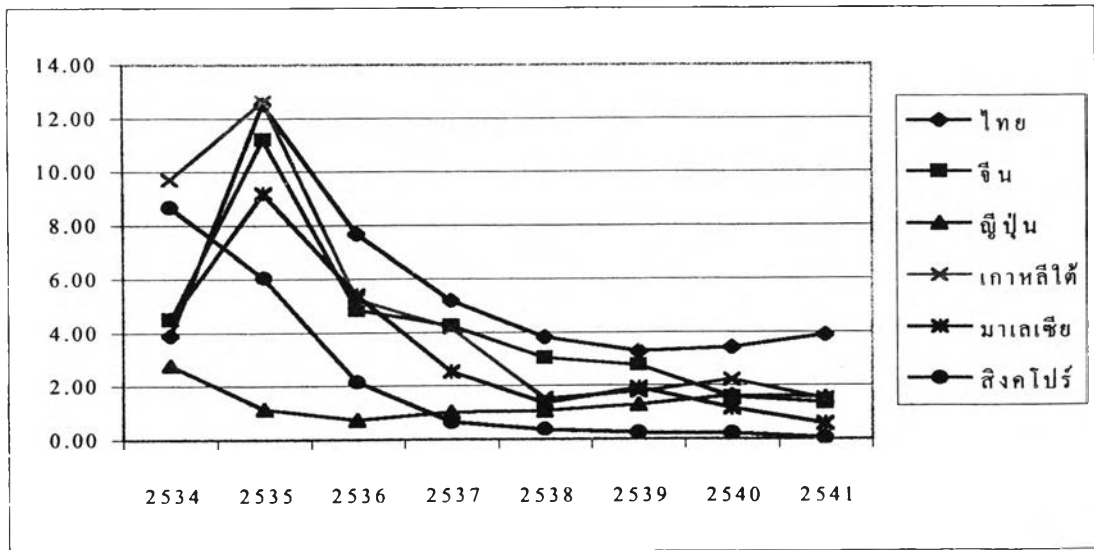


ที่มา : United Nation , International Trade Microfilm of the United States of America , Japan

รูปที่ 5.4 ค่า RCA เครื่องรับโทรทัศน์สีของประเทศคู่แข่งชั้นของไทยในตลาดสิงคโปร์

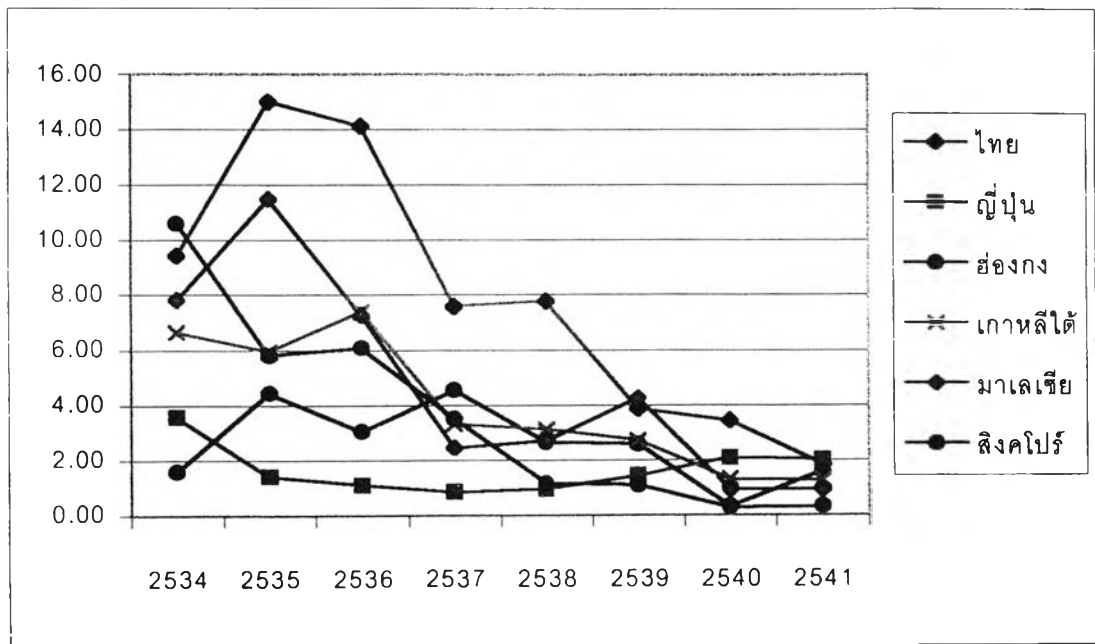


รูปที่ 5.5 ค่า RCA เครื่องรับโทรทัศน์สีของประเทศคู่แข่งชั้นของไทยในตลาดเยอรมันนี



ที่มา : United Nation , International Trade Microfilm of Singapore , Germany

รูปที่ 5.6 ค่า RCA เครื่องรับโทรทัศน์สีของประเทศคู่แข่งชั้นของไทยในตลาดอังกฤษ



ที่มา : United Nation , International Trade Microfilm of the United Kingdom

## ความได้เปรียบโดยเปรียบเทียบของอุตสาหกรรมหลอดภาพโทรทัศน์สี

จากการศึกษาพบว่าประเทศไทยมีตลาดส่งออกหลอดภาพโทรทัศน์สี ที่สำคัญได้แก่ ตลาดฮ่องกง อินโดนีเซีย ญี่ปุ่น สิงคโปร์ และ อังกฤษ ซึ่งตลาดดังกล่าวข้างต้นนี้ ในช่วงระยะแรกเป็นตลาดที่ประเทศไทย มีการเพิ่มขึ้นของระดับความได้เปรียบโดยเปรียบเทียบ (RCA) อย่างต่อเนื่อง โดยตลอด แต่พอมาในช่วงระยะเวลาหลังๆ ระดับความได้เปรียบโดยเปรียบเทียบ (RCA) ของไทยกลับมีการปรับตัวลดลงอย่างต่อเนื่องในเกือบทุกตลาด ซึ่งจะสามารถกล่าวโดยละเอียดได้ดังนี้

ในช่วงระยะแรกคือ ช่วง ปี พ.ศ. 2534 - 2537 ความได้เปรียบโดยเปรียบเทียบในการส่งออกหลอดภาพโทรทัศน์สีของไทย ในทุกตลาดมีลักษณะการปรับตัวที่เพิ่มขึ้น อย่างต่อเนื่องทุกปี จากเดิมที่ยังไม่มีความได้เปรียบโดยเปรียบเทียบอยู่ เช่นใน ตลาดฮ่องกง อินโดนีเซีย และ ญี่ปุ่น ดังจะเห็นได้จากในกรณีของ ตลาดฮ่องกง จากเดิมในปี พ.ศ. 2534 นั้นไทย ยังไม่มีความได้เปรียบโดยเปรียบเทียบ แต่พอในปีต่อๆมาก็มีการปรับตัวเพิ่มขึ้นจนมีความได้เปรียบโดยเปรียบเทียบ ในปี พ.ศ. 2536 ที่ระดับค่า RCA ที่ 2.85 แต่หลังจากนั้นในปีต่อๆมา ก็ค่อยๆปรับตัวลดต่ำลงมาเรื่อยๆจนไม่มีความได้เปรียบโดยเปรียบเทียบ คือ มีค่า RCA อยู่ที่ระดับ 0.35 และ 0.02 ในปี พ.ศ. 2540 และ 2541 ตามลำดับ เช่นเดียวกันกับประเทศมาเลเซียที่เป็นประเทศคู่แข่งที่สำคัญของไทยก็มีลักษณะการเปลี่ยนแปลงที่คล้ายกับไทยคือจากเดิมที่ไม่มีความได้เปรียบโดยเปรียบเทียบ คือมี ค่า RCA อยู่ที่ระดับ 0.31 ในปีพ.ศ. 2534 และก็ปรับตัวเพิ่มขึ้นในตอนแรก จนมีความได้เปรียบโดยเปรียบเทียบ แต่หลังจากในปี พ.ศ. 2539 มาเลเซียก็ไม่มีความได้เปรียบโดยเปรียบเทียบอีกเลย โดยมีค่า RCA อยู่ที่ระดับ 0.52 ในปี พ.ศ. 2541 คงมีเพียงประเทศเกาหลีใต้ที่ยังคงมีความได้เปรียบโดยเปรียบเทียบอยู่ในตลาดฮ่องกงนี้ แม้ว่าจะมีการปรับตัวที่ลดลงมาโดยตลอดแต่ก็ยังคงมีระดับของความได้เปรียบโดยเปรียบเทียบที่สูงอยู่

ส่วนตลาดอินโดนีเซียนั้น ลักษณะรูปแบบการเปลี่ยนการเปลี่ยนแปลงของความได้เปรียบโดยเปรียบเทียบของไทยก็มีลักษณะที่คล้ายกับที่เกิดขึ้นในตลาดฮ่องกงคือ เริ่มจากเดิมที่ไม่มีความได้เปรียบโดยเปรียบเทียบในตอนแรกแล้วระดับความได้เปรียบโดยเปรียบเทียบของไทยก็มีระดับเพิ่มขึ้นมาเรื่อยๆจนมาสูงสุดที่ระดับ 4.15 ใน ปี พ.ศ.2539 แต่พอมาในปี พ.ศ. 2540 และ 2541 ประเทศไทยก็ไม่มีความได้เปรียบโดยเปรียบเทียบอีกเลย โดยมีค่า RCA อยู่ที่ระดับ 0.13 และ 0.02 ตามลำดับ เช่นเดียวกันกับประเทศจีน ก็มีลักษณะรูปแบบการเปลี่ยนการเปลี่ยนแปลงของความได้เปรียบโดยเปรียบเทียบที่คล้ายกับของไทย คือ เริ่มจากที่ไม่มีความได้เปรียบโดยเปรียบเทียบในตอนแรก ก็ค่อยๆปรับตัวเพิ่มระดับขึ้นเรื่อยๆจนมีความได้เปรียบโดยเปรียบเทียบและมาสูงสุดที่ระดับ ค่า RCA ที่ 1.14 ในปี

พ.ศ. 2540 แต่หลังจากปีนั้นในปี พ.ศ. 2541 จีนก็ไม่มีรายได้เปรียบโดยเปรียบเทียบ คือมี ค่า RCA ที่ระดับ 0.54 แต่ถ้าเป็นในตลาดฮ่องกงแล้ว จีนจะไม่มีรายได้เปรียบโดยเปรียบเทียบเลย ในขณะที่ประเทศคู่แข่งอย่างมาเลเซียที่เป็นประเทศคู่แข่งที่สำคัญของไทย ที่มียุทธศาสตร์ที่ได้เปรียบโดยเปรียบเทียบที่สูงที่สุดเมื่อเปรียบเทียบกับประเทศคู่แข่งทั้งหมดในตลาดนี้ จากเดิมในปี พ.ศ. 2534 ที่ยังไม่มีรายได้เปรียบโดยเปรียบเทียบเลย แต่พอมาในปี ต่อๆมาก็มียุทธศาสตร์ที่ได้เปรียบโดยเปรียบเทียบที่สูงมาก ที่ระดับค่า RCA ที่ 15.81 ในปี พ.ศ. 2536 และหลังจากนั้นก็ปรับตัวลดลงมาเล็กน้อยแต่ก็ยังอยู่ในระดับที่สูงอยู่ จนมาอยู่ที่ระดับ ค่า RCA ที่ 11.05 ในปี พ.ศ. 2541 ดังนั้นในตลาดอินโดนีเซียนี้ มาเลเซียมีความได้เปรียบโดยเปรียบเทียบที่สูงมากและสูงสุดในตลาดทั้งหมดและยังสูงกว่าไทยมากอีกด้วย ในขณะที่ไทยเองในช่วงระยะเวลาหลังๆได้สูญเสียความได้เปรียบโดยเปรียบเทียบ ในตลาดอินโดนีเซียไปแล้ว

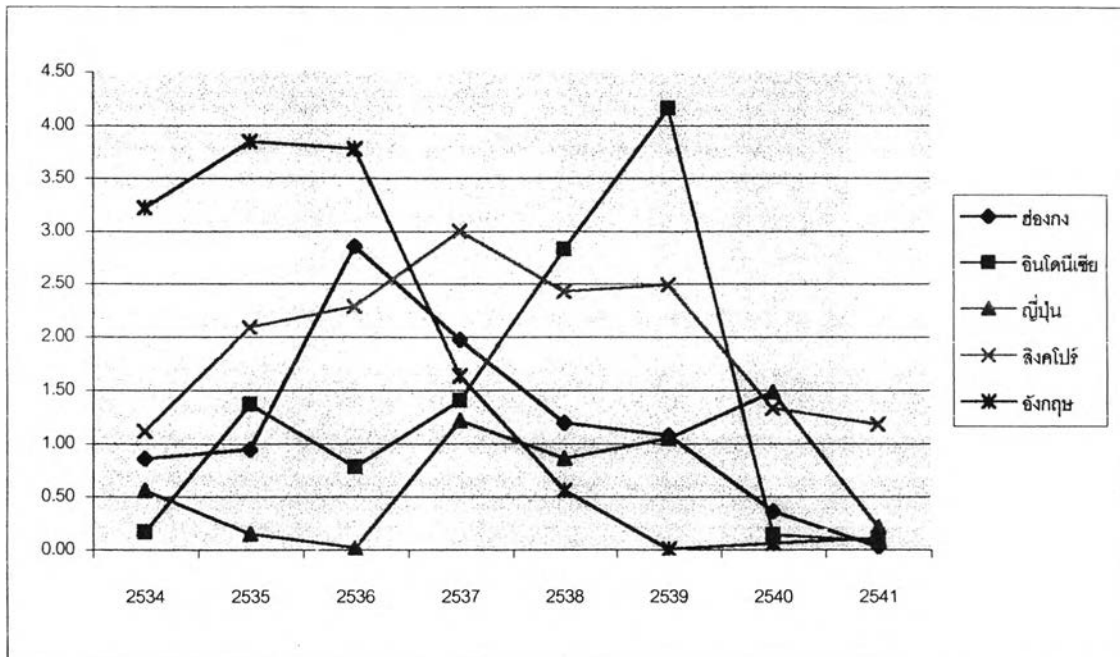
สำหรับตลาดญี่ปุ่น นั้นเป็นตลาดที่ใหญ่และมีประเทศที่เป็นคู่แข่งที่สำคัญของไทยอยู่หลายประเทศ ซึ่งในตลาดนี้ประเทศเกาหลีใต้เป็นประเทศที่มีระดับความได้เปรียบโดยเปรียบเทียบที่สูงที่สุดและสูงมากโดยเฉลี่ยทุกปี รองลงมาได้แก่ สิงคโปร์ ในขณะที่แคนาดานั้นมีความได้เปรียบโดยเปรียบเทียบที่สูงในช่วงระยะแรกๆแต่พอมาในช่วงระยะเวลาหลังๆได้สูญเสียความได้เปรียบโดยเปรียบเทียบไปแล้ว สำหรับประเทศไทย ในช่วงปี พ.ศ. 2534 – 2536 นั้น ไม่มีรายได้เปรียบโดยเปรียบเทียบเลย มาเริ่มมีความได้เปรียบโดยเปรียบเทียบครั้งแรก ก็ในปี พ.ศ. 2537 ต่อมาในปี พ.ศ. 2540 ที่ค่า RCA ที่ระดับ 1.48 แต่พอมาในปี พ.ศ. 2541 ไทยก็ไม่มีรายได้เปรียบโดยเปรียบเทียบเลย ในขณะที่ประเทศคู่แข่งที่สำคัญอย่างประเทศมาเลเซียนั้นก็กลับมีศักยภาพในการแข่งขันที่ดีกว่าไทย ซึ่งจากเดิมที่ไม่มีรายได้เปรียบโดยเปรียบเทียบเลยแต่พอมาในปีต่อๆไปกลับมีความได้เปรียบโดยเปรียบเทียบขึ้น และเพิ่มต่อเนื่องกันไปทุกปีจะลดลงบ้างเล็กน้อยก็ในบางปีเท่านั้น แต่ก็ยังคงมีระดับของความได้เปรียบโดยเปรียบเทียบที่ค่อนข้างมากอยู่ เช่นเดียวกับในตลาดอังกฤษ ซึ่งประเทศมาเลเซียก็มีความได้เปรียบโดยเปรียบเทียบในการส่งออกหลอดภาพโทรทัศน์สีอยู่ในระดับสูง โดยในปี พ.ศ. 2541 มาเลเซียมีความได้เปรียบโดยเปรียบเทียบสูงที่สุด รองลงมา ได้แก่ ประเทศญี่ปุ่น เกาหลีใต้ และสิงคโปร์ ในขณะที่ประเทศไทย ตั้งแต่ ปี พ.ศ. 2538 – 2541 นั้นไม่มีรายได้เปรียบโดยเปรียบเทียบเลย จากแต่เดิมในช่วงก่อนนั้นไทยยังคงมีความได้เปรียบโดยเปรียบเทียบอยู่แต่ก็มีการลดค่าลงเรื่อยๆ จนไม่มีรายได้เปรียบโดยเปรียบเทียบเหลืออยู่เลย เช่นเดียวกันกับประเทศสิงคโปร์ ที่มีความได้เปรียบโดยเปรียบเทียบอยู่สูงมากในช่วงแรก แต่พอหลังจากปี พ.ศ. 2537 เป็นต้นไปแล้ว ก็มีการปรับตัวลดต่ำลงมาโดยตลอดจนมาอยู่ที่ ค่า RCA ที่ระดับ 1.53 ในปี พ.ศ. 2541



ดังนั้นตลาดที่ประเทศไทยมีศักยภาพในการแข่งขันโดยมีความได้เปรียบโดยเปรียบเทียบสูงสุดในการส่งออกหลอดภาพโทรทัศน์สี ในช่วงเวลา ปี พ.ศ. 2541 คือ ตลาดสิงคโปร์ ซึ่งเป็นตลาดแห่งเดียวในจำนวนตลาดที่ทำการศึกษทั้งหมดที่ไทยมีความได้เปรียบโดยเปรียบเทียบอยู่ และเป็นตลาดแห่งเดียวที่ไทยมีความได้เปรียบโดยเปรียบเทียบตลอดทุกปี และมี ค่า RCA หรือ มีความได้เปรียบโดยเปรียบเทียบ ที่ใกล้เคียงกับมาเลเซีย ดังนั้นอาจกล่าวได้ว่าตลาดสิงคโปร์นี้เป็นตลาดที่ทั้งไทยและมาเลเซียต่างก็มีศักยภาพในการแข่งขันที่ใกล้เคียงกัน รวมทั้งประเทศญี่ปุ่นก็มีความได้เปรียบโดยเปรียบเทียบที่ใกล้เคียงกับประเทศไทย แต่มีระดับค่า RCA ที่สูงกว่าไทยและมาเลเซียเล็กน้อย ในขณะที่ประเทศเกาหลีใต้มีความได้เปรียบโดยเปรียบเทียบที่สูงกว่าไทยมาก และสูงมากเกือบทุกปีด้วย

ดังนั้นตลาดที่ประเทศไทยมีศักยภาพในการแข่งขันหรือมีความได้เปรียบโดยเปรียบเทียบและเป็นตลาดที่อาจจะมือนาคัดในการส่งออกหลอดภาพโทรทัศน์สีที่ดี คือ ตลาดสิงคโปร์ และเป็นตลาดที่ไทยมีความได้เปรียบโดยเปรียบเทียบที่ใกล้เคียงกับ มาเลเซียที่เป็นประเทศคู่แข่งที่สำคัญของไทย ส่วนตลาดที่เหลือนั้นในช่วง ปี พ.ศ. 2541 นั้นไทยไม่มีความได้เปรียบโดยเปรียบเทียบเลย และมีศักยภาพในการแข่งขันที่เป็นรองมาเลเซียในเกือบทุกตลาด โดยมีเพียงตลาดที่ฮ่องกงเท่านั้นที่มาเลเซียไม่มีความได้เปรียบโดยเปรียบเทียบ

รูปที่ 5.7 ค่า RCA ของหมวดภาพโทรทัศน์สีของไทยในแต่ละตลาด

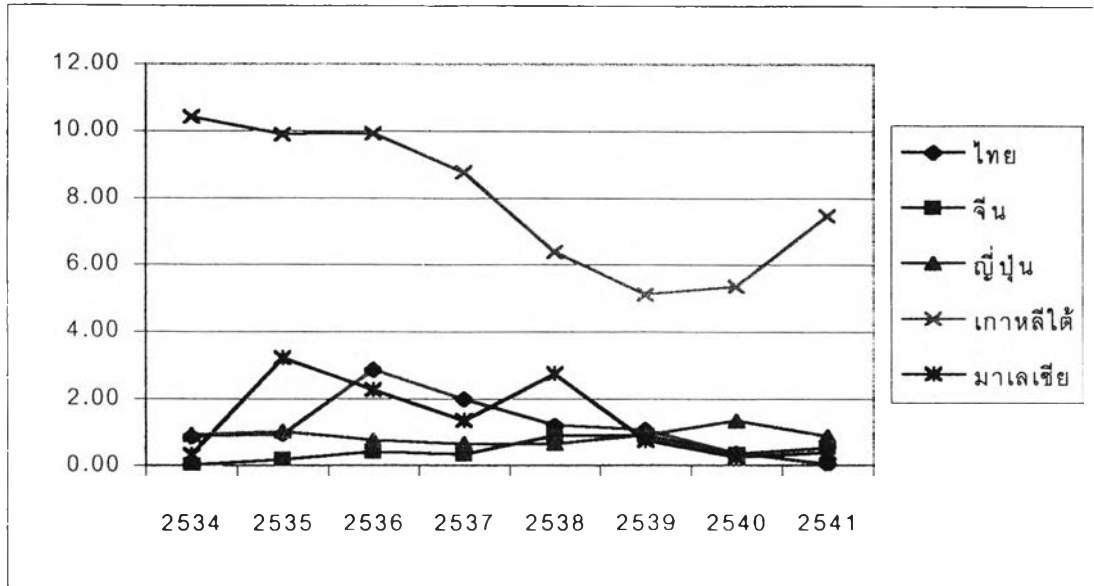


ตารางที่ 5.2 ค่า RCA ของหมวดภาพโทรทัศน์สีในตลาดที่สำคัญของไทย

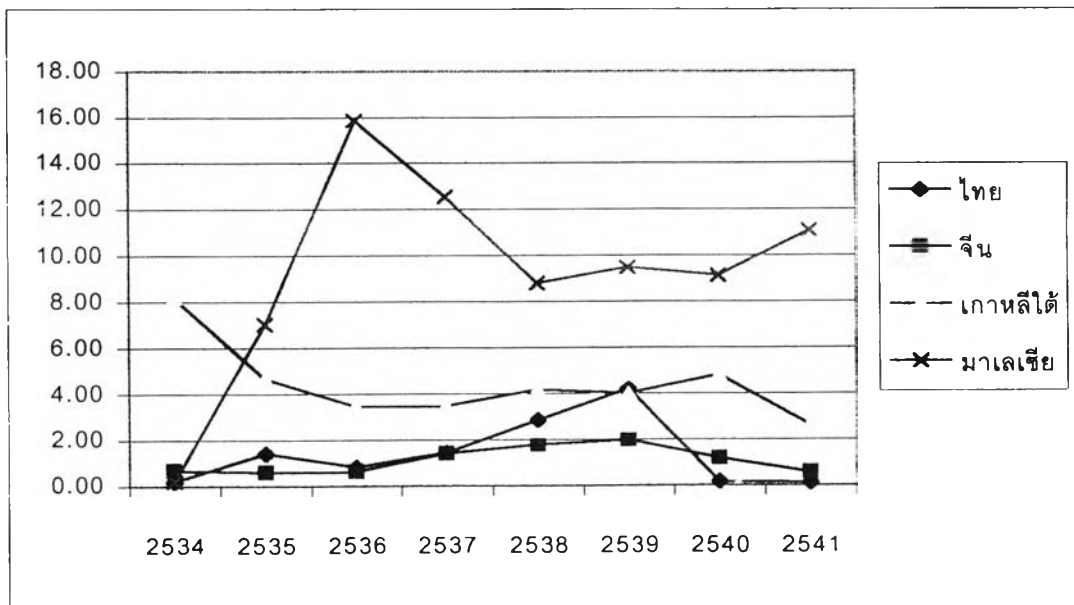
ตลาด / ปีพ.ศ.	RCA ของหมวดภาพโทรทัศน์สีของไทย							
	2534	2535	2536	2537	2538	2539	2540	2541
ฮ่องกง	0.85	0.94	2.85	1.97	1.19	1.07	0.35	0.02
อินโดนีเซีย	0.16	1.36	0.77	1.40	2.82	4.15	0.13	0.07
ญี่ปุ่น	0.55	0.14	0.01	1.21	0.85	1.04	1.48	0.21
สิงคโปร์	1.11	2.08	2.28	2.99	2.42	2.48	1.32	1.18
อังกฤษ	3.21	3.84	3.77	1.63	0.55	0.00	0.05	0.10

ที่มา : United Nation , International Trade Microfilm of Hongkong , Indonesia , Japan  
Singapore , the United Kingdom

รูปที่ 5.8 ค่า RCA หลอดภาพโทรทัศน์สีของประเทศคู่แข่งชั้นของไทยในตลาดฮ่องกง

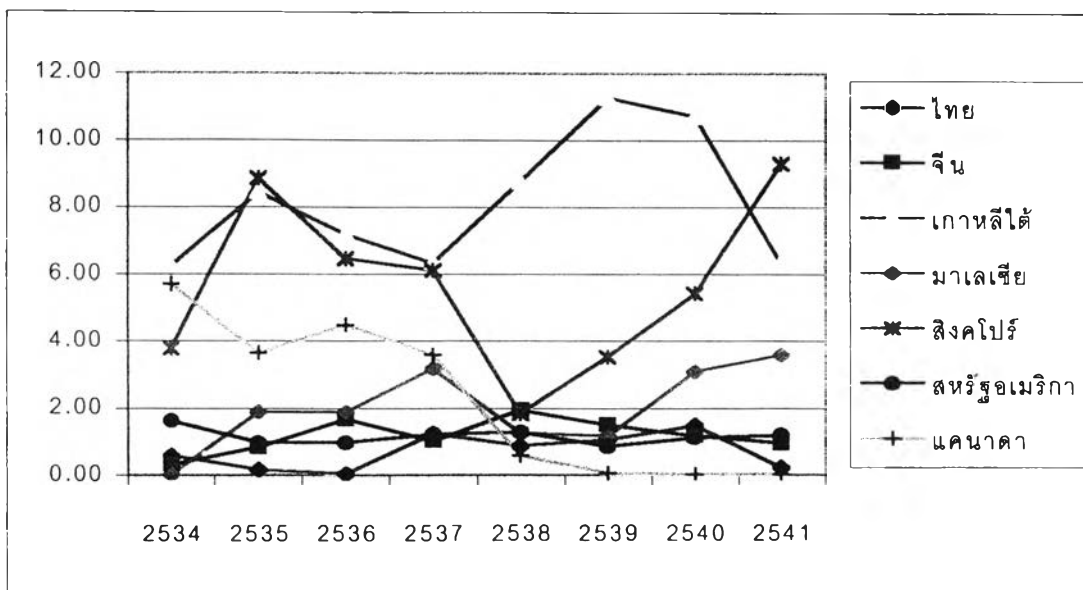


รูปที่ 5.9 ค่า RCA หลอดภาพโทรทัศน์สีของประเทศคู่แข่งชั้นของไทยในตลาดอินโดนีเซีย

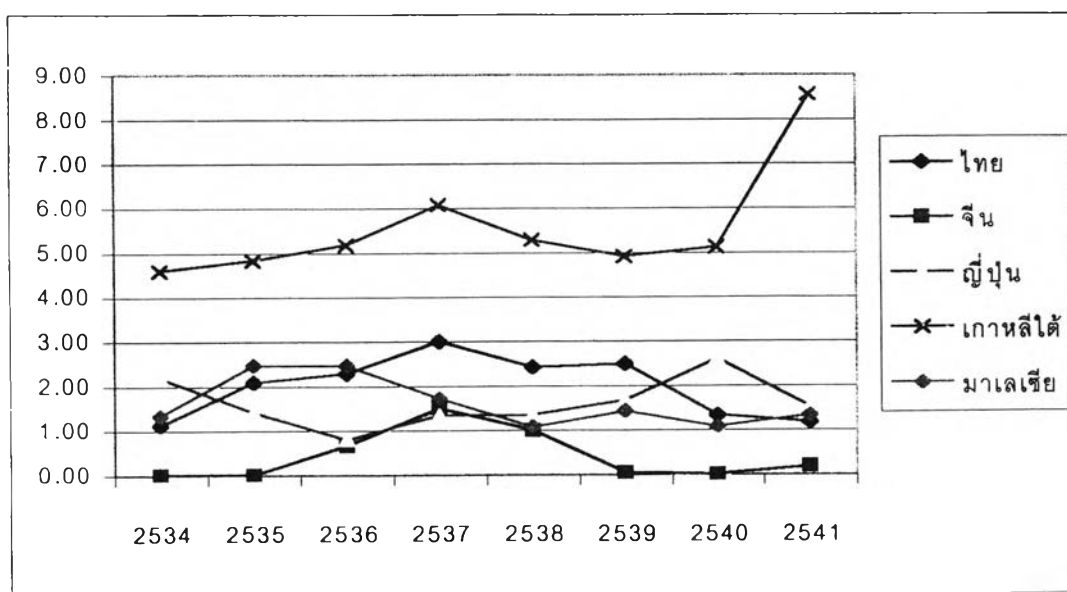


ที่มา : United Nation , International Trade Microfilm of Hongkong , Indonesia

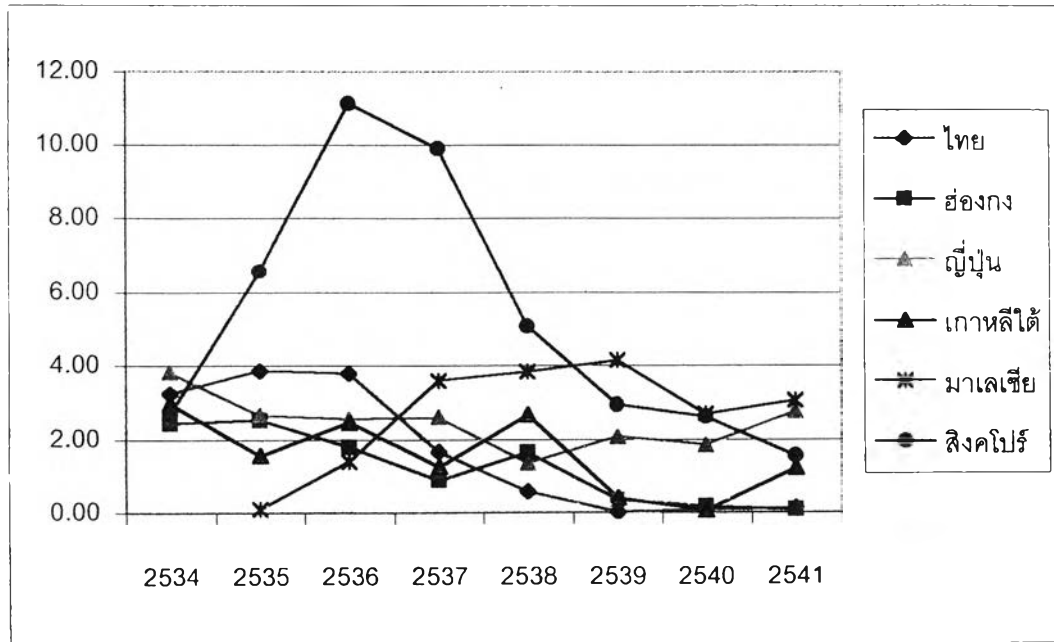
รูปที่ 5.10 ค่า RCA หลอดภาพโทรทัศน์สีของประเทศคู่แข่งชั้นของไทยในตลาดญี่ปุ่น



รูปที่ 5.11 ค่า RCA หลอดภาพโทรทัศน์สีของประเทศคู่แข่งชั้นของไทยในตลาดสิงคโปร์



รูปที่ 5.12 ค่า RCA หลอดภาพโทรทัศน์สีของประเทศคู่แข่งชั้นของไทยในตลาดอังกฤษ



ที่มา : United Nation , International Trade Microfilm of the United Kingdom