

### บทที่ 3

## สภาพทั่วไปของจังหวัดมุกดาหาร

### 3.1 ประวัติความเป็นมาของจังหวัดมุกดาหาร

เมื่อปลายสมัยกรุงศรีอยุธยา ทางฝั่งซ้ายของแม่น้ำโขง ในแขวงสะหวันนะเขต สาธารณรัฐประชาธิปไตยประชาชนลาว มีหมู่บ้านชุมชนใหญ่แห่งหนึ่งที่บ้านหลวงโพนสิบ (ซึ่งอยู่ที่พระราชอุรังคธาตุ แขวงสะหวันนะเขตในปัจจุบันนี้) ณ ชุมชนนี้มีเจ้าจันทรสิริยวงศ์ ปกครอง และมีบุตรชื่อ "เจ้ากินรี" ซึ่งต่อมาบิดาได้ให้ไพร่พลจำนวนหนึ่งเพื่อไปหาที่สร้างเมือง ตามประเพณีการขยายอำนาจการปกครองและขยายขอบเขตของบ้านเมืองให้ใหญ่โตในสมัยก่อน

เจ้ากินรี ได้นำผู้คนข้ามลำน้ำโขงมาสู่ฝั่งขวา พบชัยภูมิอันเหมาะสมที่ปากห้วยมุก อันมีร่องรอยของซากเมืองเก่าปรากฏอยู่ จึงได้สร้างเมืองขึ้น ณ ที่นั้นเมื่อปี พ.ศ. 2310 อันเป็นปีที่กรุงศรีอยุธยาแตกพอดี เจ้ากินรีใช้เวลาในการสร้างเมืองประมาณ 3 ปี พอถึงปี พ.ศ. 2313 ก็สร้างเมืองเสร็จและใช้ชื่อเมืองใหม่นี้ว่า "เมืองมุกดาหาร" เหตุที่มีชื่อนี้เนื่องจากจะอยู่ใกล้ห้วยมุกแล้ว ยังมีเรื่องเล่าว่า ในระยะที่สร้างเมือง บริเวณนั้นมีต้นตาล 7 ยอด และเจ้ากินรีได้พบพระพุทธรูป 2 องค์ องค์ใหญ่เป็นพระพุทธรูปก่ออิฐถือปูน (พระเจ้าองค์หลวง) องค์เล็กเป็นพระพุทธรูปเหล็กอยู่ใต้ต้นโพธิ์ (พระหลุมเหล็ก) จึงได้สร้างวัดขึ้นบริเวณนั้นและตั้งชื่อว่าวัดศรีมุงคุณ (ปัจจุบันเป็นวัดศรีมงคลใต้ นับเป็นวัดแห่งแรกของจังหวัดมุกดาหาร)

ต่อมาในปี พ.ศ. 2321 ทางเมืองเวียงจันทร์ได้ยกทัพมาตีหนองหัวลำพู่ สมเด็จพระเจ้าตากสินมหาราชได้โปรดเกล้าฯ ให้เจ้าพระยาจักรียกกองทัพไปช่วย และในขณะเดียวกันได้โปรดเกล้าฯ ให้พระยาสุรสีห์ยกกองทัพเรือไปตีเมืองต่าง ๆ ตามลำน้ำโขง ตั้งแต่เมืองจำปาศักดิ์เรื่อยขึ้นไปจนถึงเมืองหนองคายให้อยู่ภายใต้อาณาจักรธนบุรี เจ้าพระยาสุรสีห์สามารถรวบรวมเมืองตามริมแม่น้ำโขงรวมทั้งเมืองมุกดาหารเข้ามาอยู่ในขอบขันทีสีมาของกรุงธนบุรีได้สำเร็จ เจ้ากินรีได้รับการสถาปนาจากพระเจ้าตากสินมหาราชขึ้นเป็น "พระยาจันทรศรีสุราชอุปราชาธิบดี" ครองเมืองมุกดาหาร ดำรงตำแหน่งเจ้าเมืองคนแรกของเมืองมุกดาหาร เชื้อสายเจ้ากินรีได้ปกครองเมืองมุกดาหารต่อมาจนถึงเจ้าเมืองคนสุดท้ายในสายตระกูลนี้ ได้แก่เจ้าเมืองคนที่ 8 คือ พระจันทรเทพสุริยวงษา (แสง) ครองเมืองมุกดาหารตั้งแต่ พ.ศ. 2441 - 2449

เจ้าเมืองมุกดาหารได้จัดการปกครองเมืองไปตามแบบแผนดั้งเดิมที่ใช้กันอยู่ในแถบหัวเมืองลาว และใช้กันอยู่ทั่วไปในภาคตะวันออกเฉียงเหนือในขณะนั้น กล่าวคือนอกจากตัวเจ้าเมือง

แล้วมีราชวงศ์และราชบุตร ซึ่งรวมกันเรียกตำแหน่งอาชญาลี ทำหน้าที่เป็นคณะผู้บริหารบ้านเมือง ระดับสูงสุด รวมทั้งตำแหน่งผู้ช่วยอาชญาลี ตำแหน่งซื้อบ้าน ขางเมือง ตำแหน่งเพี้ย และตำแหน่งผู้ปกครองท้องถิ่นภายในเมืองมุกดาหารปกครองเมืองในลักษณะของการ "กินเมือง" และสืบตระกูลมีอำนาจเต็มทั้งในด้านการปกครอง การศาล และการเก็บส่วยอากร เรื่อยมาจำนวน 7 พระองค์

ในปี พ.ศ. 2434 สมเด็จพระจุลจอมเกล้าเจ้าอยู่หัวได้เริ่มปรับปรุงการปกครองประเทศออกเป็นมณฑล เมืองมุกดาหารขึ้นกับมณฑลลาวพวน ต่อมาในปี พ.ศ. 2443 ได้มีการปรับปรุงการปกครอง เพื่อให้เป็นไปตาม พ.ร.บ.ลักษณะปกครองท้องที่ ร.ศ. 116 (พ.ศ. 2440) ระเบียบนี้ได้มีการจัดรวมเมืองต่าง ๆ ในมณฑลออกเป็น 5 บริเวณ คือ บริเวณธาตุพนม น้ำเหือง พาสี และสกลนคร เมืองมุกดาหารถูกจัดรวมอยู่ในบริเวณธาตุพนม การจัดการปกครองภายในเมืองได้รับการจัดให้เป็นในลักษณะที่เหมือนกับเมืองในภาคอื่น ๆ ของประเทศ คือ เมืองมีฐานะเท่าเทียมกัน ตำแหน่งเจ้าเมืองอุปฮาด ราชวงศ์ ราชบุตร ซึ่งมีอยู่เดิมถูกยุบเลิกไป ตำแหน่งเจ้าเมืองเปลี่ยนเป็นผู้ว่าราชการเมือง ซึ่งระเบียบนี้ราชวงศ์แสง บุตรท้าวสุวรรณสาร ได้รับพระราชทานสัญญาบัตร เป็นพระจันทร์เทพสุริยวงษา ดำรงตำแหน่งผู้ว่าราชการเมืองคนแรก ระหว่าง พ.ศ. 2442 - 2449 มุกดาหารมีฐานะเป็นเมืองมีเจ้าเมืองและผู้ว่าราชการเมืองปกครองมาเป็นเวลา 137 ปี จนกระทั่งปี พ.ศ. 2450 เมืองมุกดาหารได้ถูกยุบลงเป็นอำเภอขึ้นกับเมืองนครพนม และเมื่อถึงปี พ.ศ. 2459 เมื่อมีการเปลี่ยนเมืองนครพนมเป็นจังหวัดนครพนม มุกดาหารก็ยังคงเป็นอำเภอในเขตการปกครองของจังหวัดนครพนมเรื่อยมา

ในปี พ.ศ. 2518 ได้เริ่มมีความพยายามที่จะขอจัดตั้งจังหวัดมุกดาหารขึ้น โดยสมาชิกสภาผู้แทนราษฎรจังหวัดนครพนมเขตได้ ร่วมกับสมาชิกสภาจังหวัดนครพนมเขตมุกดาหาร กรมการสุขาภิบาลมุกดาหารและกำนัน ผู้ใหญ่บ้าน ได้เข้าพบ ฯพณฯ ม.ร.ว. คึกฤทธิ์ ปราโมช นายกรัฐมนตรี และยื่นหนังสือของจังหวัดตั้งจังหวัดมุกดาหาร แต่สภาได้ถูกยุบเสียก่อน แผนที่จะขอจัดตั้งจังหวัดมุกดาหารยังคงมีอยู่ และได้ดำเนินการเรื่อยมา จนถึงปี พ.ศ. 2524 กระทรวงมหาดไทยจึงได้เสนอขอจัดตั้งจังหวัดมุกดาหาร เมื่อวันที่ 8 ธันวาคม พ.ศ. 2524 และสั่งให้กระทรวงมหาดไทย ดำเนินการร่าง พ.ร.บ.จัดตั้งจังหวัดมุกดาหาร (หนังสือด่วนที่สุด ที่ สร. 0203/23760 ลงวันที่ 15 ธันวาคม พ.ศ. 2524) และในที่สุดกระทรวงมหาดไทยได้เสนอร่าง พ.ร.บ.จัดตั้งจังหวัดมุกดาหาร ซึ่งกำหนดให้เขต อำเภอมุกดาหาร อำเภอคำชะอี อำเภอดอนตาล อำเภอนิคมน้ำอ้อม กิ่งอำเภอดงหลวง และกิ่งอำเภอห้วยน้ำใหญ่ จังหวัดนครพนม ตั้งเป็นจังหวัดมุกดาหาร ไปยังคณะรัฐมนตรี เมื่อวันที่ 10 มีนาคม พ.ศ. 2525 (หนังสือด่วนมาก ที่ มท 0308/3299 ลงวันที่ 10 มีนาคม พ.ศ. 2525) คณะรัฐมนตรีมีมติรับหลักการเมื่อวันที่ 14 เมษายน พ.ศ. 2525 และส่งร่าง พ.ร.บ. ให้สำนักงานคณะกรรมการกฤษฎีกาตรวจพิจารณา จากนั้นร่าง พ.ร.บ.จัดตั้งจังหวัดมุกดาหาร ได้เข้าสู่การพิจารณาของรัฐสภา โดยสภาผู้แทนราษฎรได้ให้ความเห็นชอบในคราว

ประชุมสภาผู้แทนราษฎรสมัยสามัญ ครั้งที่ 16/2525 เมื่อวันที่ 14 กรกฎาคม พ.ศ. 2525 และวุฒิสภา ได้ให้ความเห็นชอบเมื่อวันที่ 23 กรกฎาคม พ.ศ. 2525

วันที่ 19 สิงหาคม พ.ศ. 2525 พระบาทสมเด็จพระเจ้าอยู่หัวได้ทรงลงพระปรมาภิไธยใน พ.ร.บ.จัดตั้งจังหวัดมุกดาหารและประกาศในราชกิจจานุเบกษา ฉบับพิเศษ เล่มที่ 99 ตอนที่ 121 เมื่อวันที่ 27 สิงหาคม พ.ศ. 2525 ซึ่งมีผลทำให้มุกดาหารมีฐานะเป็นจังหวัดเมื่อวันที่ 27 กันยายน พ.ศ. 2525

### 3.2 ลักษณะทางกายภาพ

#### 3.2.1 ที่ตั้งและเขตการปกครอง

จังหวัดมุกดาหาร เป็นจังหวัดชายแดนตั้งอยู่ภาคตะวันออกเฉียงเหนือของประเทศไทย เขตแดนติดต่อกับสาธารณรัฐประชาธิปไตยประชาชนลาว มีแม่น้ำโขงเป็นแนวกันเขตแดน มีพื้นที่ประมาณ 4,339.830 ตารางกิโลเมตร หรือร้อยละ 3.12 ของพื้นที่ภาคตะวันออกเฉียงเหนือ เป็นจังหวัดลำดับที่ 73 ของประเทศไทย

จังหวัดมุกดาหารเป็นจังหวัดชายแดน ตั้งอยู่บนฝั่งขวาแม่น้ำโขง ทางทิศตะวันออกของภาคตะวันออกเฉียงเหนือ ระหว่างละติจูดที่ 16 องศา 12 ลิปดา ถึง 16 องศา 58 ลิปดาเหนือ และลองจิจูดที่ 104 องศา 5 ลิปดา ถึง 104 องศา 59 ลิปดาตะวันออก อยู่ห่างจากกรุงเทพมหานคร ตามเส้นทางถนนเป็นระยะทางประมาณ 642 กิโลเมตร

ทิศเหนือ	ติดต่อกับ	จังหวัดนครพนมและสกลนคร
ทิศใต้	ติดต่อกับ	จังหวัดยโสธรและอำนาจเจริญ
ทิศตะวันออก	ติดต่อกับ	แขวงสะหวันนะเขตของสาธารณรัฐประชาธิปไตยประชาชนลาว
ทิศตะวันตก	ติดต่อกับ	จังหวัดกาฬสินธุ์และร้อยเอ็ด

จังหวัดมุกดาหาร แบ่งออกเป็นเขตการปกครองตามระเบียบบริหารราชการออกเป็น 2 รูปแบบ คือการปกครองส่วนภูมิภาคและการปกครองส่วนท้องถิ่น

การปกครองส่วนภูมิภาคแบ่งเขตการปกครองออกเป็น 7 อำเภอ 53 ตำบล 475 หมู่บ้าน คือ

1. อำเภอเมืองมุกดาหาร	มี 13 ตำบล	128 หมู่บ้าน
2. อำเภอคำชะอี	มี 9 ตำบล	75 หมู่บ้าน
3. อำเภอดงหลวง	มี 6 ตำบล	50 หมู่บ้าน
4. อำเภอคอนताल	มี 7 ตำบล	59 หมู่บ้าน
5. อำเภอนิคมน้ำคำสร้อย	มี 7 ตำบล	77 หมู่บ้าน
6. อำเภอหนองสูง	มี 6 ตำบล	43 หมู่บ้าน
7. อำเภอหว้านใหญ่	มี 5 ตำบล	43 หมู่บ้าน

การปกครองส่วนท้องถิ่นในจังหวัดมุกดาหาร มีการบริหารในรูปแบบเทศบาล 1 แห่ง และสุขาภิบาล 3 แห่ง ได้แก่

1. เทศบาลเมืองมุกดาหาร	ตั้งอยู่ในเขตอำเภอเมืองมุกดาหาร
2. สุขาภิบาลคำชะอี	ตั้งอยู่ในเขตอำเภอคำชะอี
3. สุขาภิบาลคอนताल	ตั้งอยู่ในเขตอำเภอคอนताल
4. สุขาภิบาลนิคมคำสร้อย	ตั้งอยู่ในเขตอำเภอนิคมน้ำคำสร้อย

สำหรับอำเภอหว้านใหญ่ ดงหลวง หนองสูง มีการปกครองท้องถิ่นในรูปสภาตำบล จังหวัดมุกดาหารจัดการบริหารการปกครองตามระเบียบบริหารราชการแผ่นดิน ออกเป็นดังนี้

การปกครองส่วนภูมิภาค แบ่งออกเป็น 7 อำเภอ 53 ตำบล 475 หมู่บ้าน (ตารางที่ 3.1)

#### 1.1 อำเภอเมืองมุกดาหาร

อำเภอเมืองมุกดาหารนี้เดิมเป็นเมืองเก่า ตั้งเมื่อ พ.ศ. 2310 ต่อมาในปี พ.ศ. 2450 เมืองมุกดาหารถูกยุบลงเป็นอำเภอ ขึ้นกับเมืองนครพนม (จังหวัดนครพนม) ตลอดมาจนกระทั่งมีการจัดตั้งจังหวัดมุกดาหาร เมื่อวันที่ 27 กันยายน พ.ศ. 2525 อำเภอเมืองมุกดาหารจึงเปลี่ยนเป็นอำเภอเมืองมุกดาหารในปัจจุบัน แบ่งเขตการปกครองออกเป็น 13 ตำบล 128 หมู่บ้าน

#### 1.2 อำเภอคำชะอี

เดิมมีฐานะเป็นเมือง ชื่อเมืองหนองสูงซึ่งตั้งขึ้นโดยชนชาวภูไทยซึ่งอพยพข้ามมาจากเมืองวัง เมืองคำอ้อ ทางฝั่งซ้ายแม่น้ำโขง เมื่อ พ.ศ. 2387 เคยขึ้นกับเมืองมุกดาหาร เมื่อมีการปรับปรุงการปกครองในสมัยรัชกาลที่ 5 เมืองหนองสูงถูกยุบ ระยะต่อมาได้รับการยกฐานะให้เป็นตำบลคำชะอี จนถึงในปี พ.ศ. 2484 จึงได้รับการยกฐานะขึ้นเป็นกิ่งอำเภอคำชะอี ขึ้นอยู่ในเขตการปกครองของอำเภอเมืองมุกดาหาร จังหวัดนครพนม ดังที่ว่าการกิ่งอำเภออยู่ที่บ้านคำชะอี ตำบลคำชะอี

ปี พ.ศ. 2492 ได้ย้ายที่ว่าการกิ่งอำเภอจากบ้านคำชะอีไปอยู่ที่บ้านน้ำเที่ยง ตำบลบ้านซ่ง ห่างจากที่ตั้งเดิม 10 กิโลเมตร จนกระทั่ง พ.ศ. 2499 จึงได้รับการยกฐานะเป็นอำเภอขึ้นอยู่กับจังหวัดนครพนม และมาขึ้นกับจังหวัดมุกดาหารเมื่อวันที่ 27 กันยายน พ.ศ. 2525 ปัจจุบันแบ่งเขตการปกครองออกเป็น 9 ตำบล 75 หมู่บ้าน

### 1.3 อำเภอคงหลวง

อำเภอคงหลวงนี้เดิมเป็นหมู่บ้านของชาวซ่ง ซึ่งอพยพจากแขวงสะหวันนะเขต ประเทศสาธารณรัฐประชาธิปไตยประชาชนลาว เมื่อประมาณ พ.ศ. 2359 ได้รับการยกฐานะเป็นกิ่งอำเภอคงหลวง ขึ้นกับอำเภอนาแก จังหวัดนครพนม เมื่อวันที่ 7 เมษายน พ.ศ. 2520 ต่อมาเมื่อมีการตั้งจังหวัดมุกดาหารขึ้นเมื่อวันที่ 27 กันยายน พ.ศ. 2525 จึงมีฐานะเป็นกิ่งอำเภอขึ้นกับอำเภอเมืองมุกดาหาร ปัจจุบันแบ่งการปกครองออกเป็น 6 ตำบล 50 หมู่บ้าน

### 1.4 อำเภอดอนตาล

อำเภอดอนตาลเป็นชุมชนที่เกิดจากการเข้ามาตั้งถิ่นฐานของผู้อพยพจากฝั่งซ้ายของแม่น้ำโขงบริเวณแขวงสะหวันนะเขตในอดีต ต่อมาด้วยความเจริญมากขึ้นจึงได้รับการยกฐานะเป็นกิ่งอำเภอดอนตาล ขึ้นกับอำเภอเมืองมุกดาหาร เมื่อวันที่ 1 กุมภาพันธ์ พ.ศ. 2506 ได้รับการยกฐานะเป็นอำเภอเมื่อวันที่ 20 มีนาคม พ.ศ. 2517 และมาขึ้นอยู่กับจังหวัดมุกดาหารเมื่อวันที่ 27 กันยายน พ.ศ. 2525 ปัจจุบันแบ่งการปกครองออกเป็น 7 ตำบล 59 หมู่บ้าน

### 1.5 อำเภอนิคมน้ำอ้อย

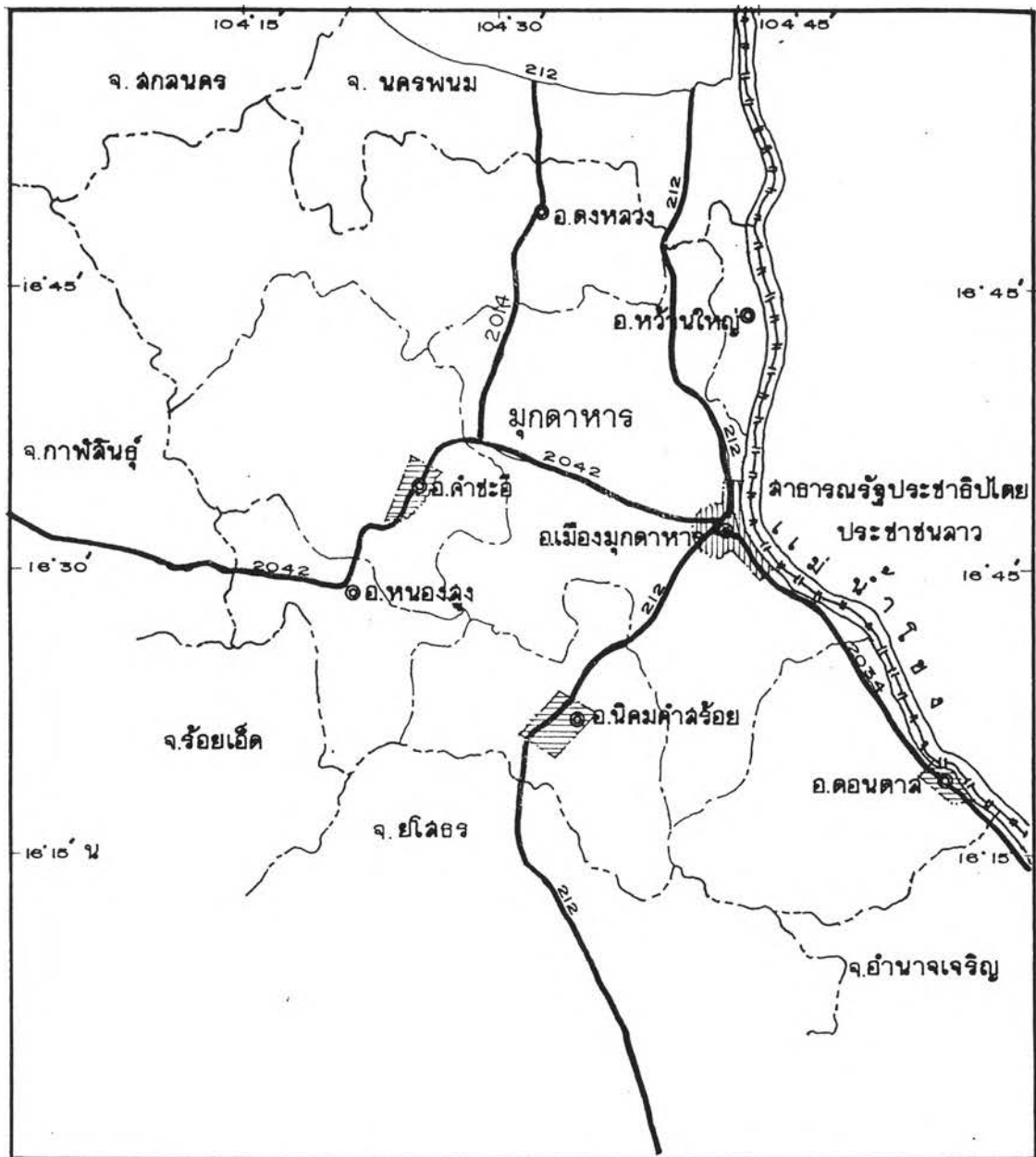
อำเภอนิคมน้ำอ้อยนี้เป็นหน่วยการปกครองที่เกิดจากการที่กรมประชาสัมพันธ์ได้จัดนิคมสร้างตนเองน้ำอ้อยขึ้นเมื่อ พ.ศ. 2499 มีประชาชนจากจังหวัดต่าง ๆ ในภาคตะวันออกเฉียงเหนืออพยพเข้ามาอยู่มากขึ้นเรื่อย ๆ จนได้รับการยกฐานะเป็นกิ่งอำเภอนิคมน้ำอ้อยขึ้นกับอำเภอเมืองมุกดาหาร จังหวัดนครพนม เมื่อปี พ.ศ. 2518 ได้รับการยกฐานะเป็นอำเภอเมื่อปี พ.ศ. 2522 และมาขึ้นอยู่กับจังหวัดมุกดาหารเมื่อวันที่ 27 กันยายน พ.ศ. 2525 ปัจจุบันแบ่งเขตการปกครองออกเป็น 7 ตำบล 77 หมู่บ้าน

### 1.6 อำเภอหนองสูง

พื้นที่ของอำเภอหนองสูง มีสภาพภูมิประเทศเป็นป่าเขา มีภูเขาสลับซับซ้อนกับพื้นที่ราบซึ่งส่วนมากเป็นที่ภูเขา

อำเภอหนองสูงแยกจากอำเภอคำชะอี โดยเป็นกิ่งอำเภอเมื่อวันที่ 1 มีนาคม พ.ศ. 2528 มีพื้นที่ 410.348 ตารางกิโลเมตร และยกฐานะกิ่งอำเภอขึ้นเป็นอำเภอเมื่อวันที่ 3 พฤศจิกายน พ.ศ. 2536 ปัจจุบันแบ่งการปกครองออกเป็น 6 ตำบล 43 หมู่บ้าน

### 1.7 อำเภอหว้านใหญ่



แนวทางการพัฒนาชุมชนชายแดนเมืองมุกดาหาร  
เพื่อรองรับผลกระทบจากสะพานมิตรภาพ

แผนที่ 3.1

แสดงที่ตั้งอำเภอ

เทศบาลเมืองมุกดาหาร

ลุ่มชาภิบาล

สัญลักษณ์

- เขตประเทศ
- เขตจังหวัด
- เขตอำเภอ
- ที่ตั้งจังหวัด
- ที่ตั้งอำเภอ
- แม่น้ำ



พื้นที่ของอำเภอห้วยน้ำใหญ่เดิมเคยเป็นที่ตั้งของเมืองพาลูกากรภูมิ ซึ่งตั้งขึ้นเมื่อปี พ.ศ. 2409 เมืองพาลูกากรภูมินี้เคยขึ้นกับเมืองมุกดาหาร แต่ได้ถูกยุบลงเป็นเพียงหมู่บ้านเมื่อ พ.ศ. 2442 ต่อมาได้รับการยกฐานะขึ้นเป็นตำบลในเขตการปกครองอำเภอมุกดาหาร จังหวัดนครพนม จนกระทั่งได้รับการยกฐานะเป็นกิ่งอำเภอห้วยน้ำใหญ่ขึ้นกับอำเภอมุกดาหาร จังหวัดนครพนม เมื่อวันที่ 16 กันยายน พ.ศ. 2520 และมาขึ้นกับจังหวัดมุกดาหารเมื่อวันที่ 27 กันยายน พ.ศ. 2525 และได้รับการยกฐานะเป็นอำเภอห้วยน้ำใหญ่เมื่อวันที่ 9 พฤษภาคม 2525 แบ่งการปกครองออกเป็น 5 ตำบล 43 หมู่บ้าน

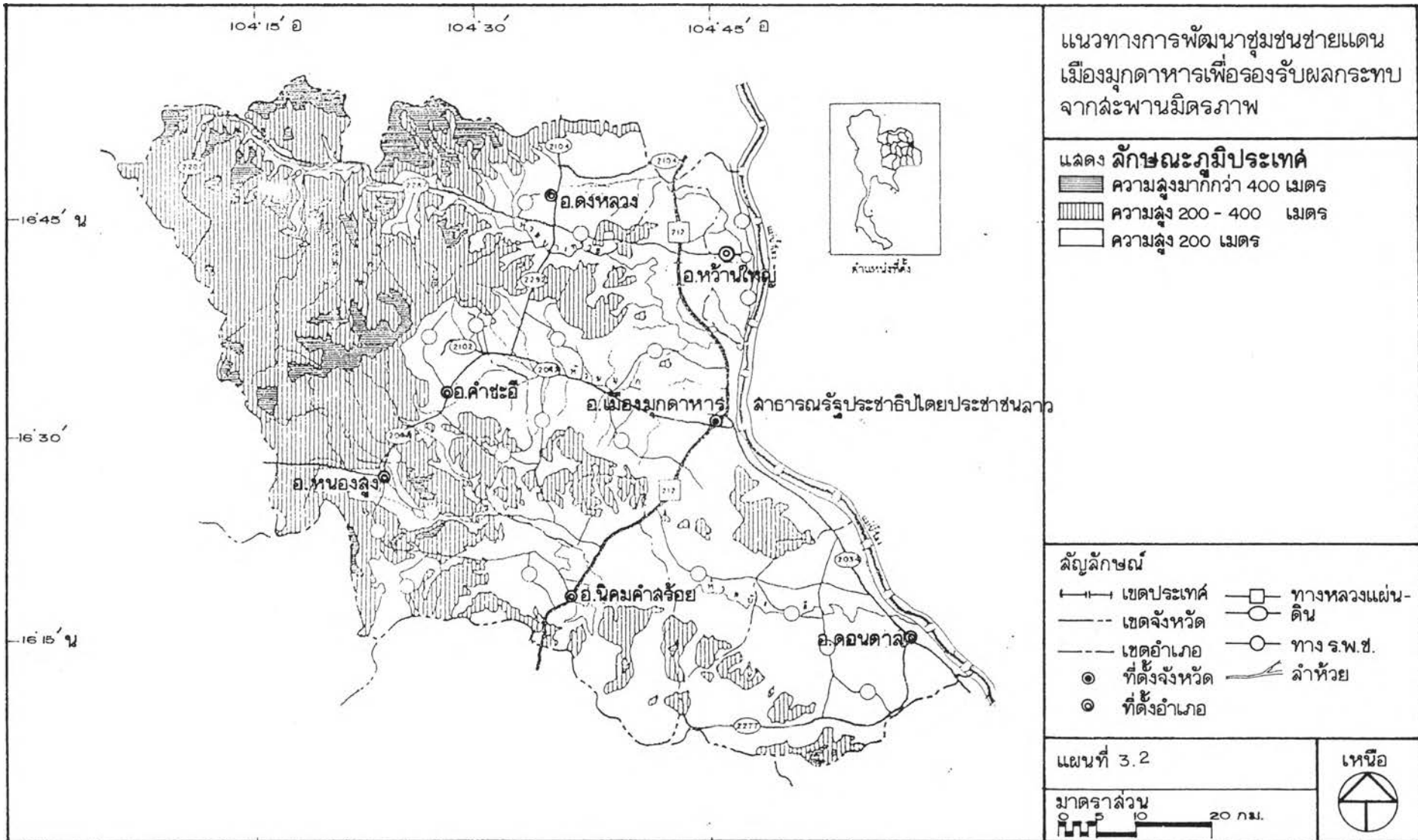
ตารางที่ 3.1 เขตการปกครองและขนาดพื้นที่ของจังหวัดมุกดาหาร พ.ศ. 2539

ลำดับ ที่	อำเภอ	พื้นที่		การปกครอง					
		ตร.กม.	ร้อยละ	ตำบล	หมู่บ้าน	เทศบาล	สุขาภิบาล	อบต.	ระยะทาง จังหวัดถึง อำเภอ กม.
1	เมืองมุกดาหาร	1,235	28.46	13	128	1	-	8	3
2	คำชะอี	646	14.89	9	75	-	1	9	35
3	คอนตาล	511	11.89	7	59	-	1	4	33
4	นิคมคำสร้อย	377	8.69	7	77	-	1	5	27
5	ดงหลวง	1,076	24.80	6	50	-	-	6	56
6	ห้วยน้ำใหญ่	84	1.93	5	43	-	-	-	30
7	หนองสูง	410	9.45	6	43	-	-	2	50
	<b>รวม</b>	<b>4,339.00</b>	<b>100.00</b>	<b>53</b>	<b>475</b>	<b>1</b>	<b>3</b>	<b>34</b>	

ที่มา : บรรยายสรุปจังหวัดมุกดาหาร

### 3.2.2 ลักษณะภูมิประเทศ

พื้นที่ของจังหวัดมุกดาหาร รวมทั้งสิ้น 4,339.838 ตารางกิโลเมตร ภูมิประเทศทั่วไปของจังหวัดมุกดาหารเป็นที่ราบสูงอยู่ในเขตอำเภอกำชะอี อำเภอหนองสูง อำเภอดงหลวง และ





อำเภอนิคมคำสร้อย มีความสูงตั้งแต่ 200 เมตร ถึงมากกว่า 400 เมตร เหนือระดับน้ำทะเล ภูมิประเทศเป็นที่ราบ อยู่ในเขตอำเภอเมืองมุกดาหาร อำเภอหว้านใหญ่ อำเภอกอนตาล มีความสูงน้อยกว่า 200 เมตร เหนือระดับน้ำทะเล

ด้านเหนือ เป็นที่ราบเหมาะแก่การทำนา เพาะปลูก ด้านใต้และด้านตะวันตกเป็นที่ราบสูง ด้านตะวันออก ติดเขตแดนสาธารณรัฐประชาธิปไตยประชาชนลาว โดยมีลำแม่น้ำโขงกั้นเขตแดน สภาพภูมิประเทศประกอบไปด้วยเทือกเขาภูพาน ซึ่งเป็นแนวต่อเนื่องมาจากจังหวัดสกลนคร เทือกเขานี้จะค่อย ๆ แยกออกเป็นสี่แนวคล้ายนิ้วมือไปทางทิศตะวันออก แบ่งพื้นที่ของจังหวัดมุกดาหารออกเป็นลุ่มน้ำเล็ก ๆ เอียงลาดลงจากด้านตะวันตกสู่ด้านตะวันออก ไปฝั่งแม่น้ำโขงที่ราบระหว่างหุบเขาของกลุ่มแม่น้ำเหล่านี้มีสภาพเป็นที่ราบลูกคลื่น (แผนที่ 3.2)

### 3.2.3 ลักษณะภูมิอากาศ

จังหวัดมุกดาหารมีลักษณะภูมิอากาศใกล้เคียงกับจังหวัดอื่นในภาคตะวันออกเฉียงเหนือ แต่จะมีปริมาณน้ำฝนมากกว่าค่าเฉลี่ยของภาค กล่าวคือ มีปริมาณน้ำฝนโดยเฉลี่ยประมาณ 1,438 มิลลิเมตร ต่อปี

จังหวัดมุกดาหาร มีสภาพลมฟ้าอากาศคล้ายคลึงกับจังหวัดต่าง ๆ ในภาคตะวันออกเฉียงเหนือ โดยทั่วไป คือ ฤดูร้อนอากาศจะร้อนจัด ฤดูหนาวอากาศจะหนาวจัด อากาศจะแห้งแล้งกว่าภาคอื่น ๆ เพราะอยู่ห่างจากทะเล และสภาพดินชั้นบนเป็นดินร่วนปนทราย ดินชั้นล่างเป็นหินตะกอน ซึ่งไม่ดูดซับน้ำและเก็บน้ำไม่ได้เลย มีภูเขาที่กั้นจนลมทะเลพัดเข้ามาไม่ถึง หน้าหนาวจึงหนาวมาก เพราะอยู่ใกล้ต้นทางลมมรสุมตะวันออกเฉียงเหนือที่พัดมาจากแผ่นดินใหญ่ของจีน ฝนจะเริ่มตกในเดือนเมษายนและสิ้นสุดประมาณเดือนกันยายนหรือเดือนตุลาคม ฝนจะตกหนักในช่วงเดือนกรกฎาคมหรือสิงหาคม

ฤดูร้อน เริ่มตั้งแต่เดือนกุมภาพันธ์ไปจนถึงเดือนพฤษภาคม ในเดือนมีนาคมและ เมษายนอากาศจะร้อนอบอ้าว อุณหภูมิสูงสุด 32.22 องศาเซลเซียส ต่ำสุด 21.75 องศาเซลเซียส เฉลี่ยตลอดทั้งปี 26.44 องศาเซลเซียส

ฤดูฝน เริ่มตั้งแต่เดือนมิถุนายนจนถึงเดือนตุลาคม จังหวัดมุกดาหารจะมีพายุโซนร้อนพัดผ่านทำให้ฝนตกชุก

ฤดูหนาว เริ่มตั้งแต่เดือนพฤศจิกายนไปจนถึงเดือนมกราคม อากาศจะหนาวจัดลมพัดแรง เนื่องด้วยด้านตะวันออกของจังหวัดมุกดาหารติดกับลำน้ำโขงมีลมตะวันออกเฉียงเหนือพัดผ่านเข้าเมืองตรงไม่มีเขาและป่าไม้กั้นทางลม

ปริมาณน้ำฝนของจังหวัดมุกดาหาร มีการกระจายที่ค่อนข้างสม่ำเสมอทั่วทั้งจังหวัด โดยที่มีบริเวณที่ฝนตกมากกว่าบริเวณอื่น ๆ ได้แก่ บริเวณทิศใต้ของจังหวัด บริเวณอำเภอนิคมน้ำอ้อย และบริเวณที่ฝนตกน้อยกว่าบริเวณอื่น ๆ ได้แก่ บริเวณทิศตะวันตกของจังหวัด บริเวณอำเภอคำชะอี แนวโน้มของปริมาณน้ำฝนจะลดลงบ้างเล็กน้อยเมื่อเปรียบเทียบกับอดีตที่ผ่านมา เนื่องจากป่าไม้ถูกทำลายค่อนข้างมาก ฝนตกชุกมากที่สุดเดือนสิงหาคม ไม่มีระยะฝนทิ้งช่วง ดังนั้นมีฝนเพียงพอต่อการเพาะปลูก จะอยู่ประมาณเดือนพฤษภาคมถึงกันยายน ปริมาณน้ำฝนตลอดปีเฉลี่ยประมาณ 1,438 มิลลิเมตร

อุณหภูมิของจังหวัดมุกดาหาร เฉลี่ยทั้งปีประมาณ 26.7 องศาเซลเซียส มีอุณหภูมิเฉลี่ยต่ำสุดเดือนธันวาคมประมาณ 21.2 องศาเซลเซียส เฉลี่ยสูงสุดเดือนเมษายนประมาณ 33 องศาเซลเซียส

### 3.2.4 แหล่งน้ำและการชลประทาน

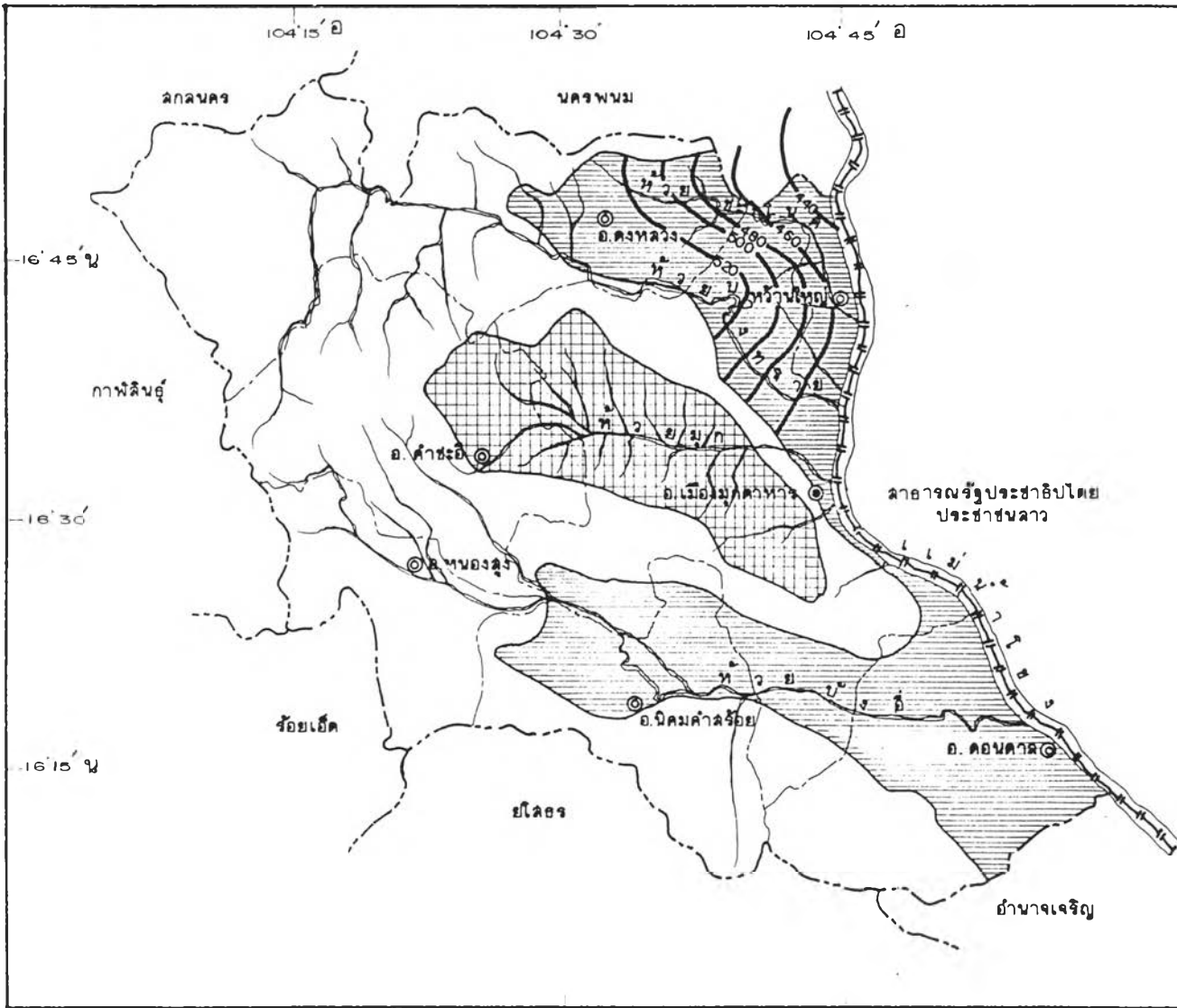
จังหวัดมุกดาหารมีแหล่งน้ำที่สำคัญ 3 แหล่งได้แก่ แหล่งน้ำธรรมชาติ แหล่งน้ำชลประทาน และแหล่งน้ำใต้ดิน มีศักยภาพในการนำมาใช้ประโยชน์แตกต่างกัน

แหล่งน้ำธรรมชาติหรือแหล่งน้ำผิวดิน ที่สำคัญได้แก่ แม่น้ำโขง ซึ่งเป็นแนวกันเขตแดนระหว่างประเทศไทยกับสาธารณรัฐประชาธิปไตยประชาชนลาว เป็นแม่น้ำสายสำคัญของภูมิภาคแถบนี้ โดยไหลผ่านตลอดพื้นที่ด้านตะวันออกมีระยะทางประมาณ 70 กิโลเมตร แม่น้ำโขงช่วงนี้มีความกว้างเฉลี่ยประมาณ 500 เมตร ซึ่งไหลผ่านพื้นที่ 3 อำเภอได้แก่ อำเภอหว้านใหญ่ อำเภอเมืองมุกดาหาร อำเภอดอนตาล (แผนที่ 3.3) นอกจากนี้ยังมีลำห้วยสายสำคัญได้แก่

ห้วยชะโนด อยู่ทางตอนเหนือของจังหวัดมุกดาหาร มีต้นกำเนิดจากเทือกเขาภูพาน อยู่ในเขตอำเภอดงหลวงและอำเภอหว้านใหญ่ มีน้ำไหลตลอดปี ใช้อุปโภค-บริโภค มีน้ำใช้เพื่อการเกษตรน้อย น้ำไหลลงสู่แม่น้ำโขง มีความยาวประมาณ 52 กิโลเมตร

ห้วยบางทราย มีต้นกำเนิดจากเทือกเขาภูพานในเขตท้องที่อำเภอดงหลวง ไหลไปทางทิศตะวันออกลงสู่แม่น้ำโขงบริเวณระหว่างอำเภอหว้านใหญ่และอำเภอเมืองมุกดาหาร มีน้ำไหลเกือบตลอดปี ส่วนมากใช้ในการอุปโภค-บริโภค มีการใช้น้ำเพื่อการเกษตรน้อย เป็นแม่น้ำที่ยาวที่สุดของจังหวัดมุกดาหาร โดยยาวประมาณ 126 กิโลเมตร

ห้วยบังอี่ มีต้นกำเนิดจากเทือกเขาทางตอนเหนือของอำเภอหนองสูง ไหลผ่านพื้นที่อำเภอนิคมน้ำอ้อยและพื้นที่ตอนเหนือของอำเภอดอนตาลลงสู่แม่น้ำโขง มีน้ำไหลตลอดปีใช้ในการอุปโภค-บริโภค มีการใช้เพื่อการเกษตรน้อยมาก ยาวประมาณ 145 กิโลเมตร



แนวทางการพัฒนาชุมชนชายแดน  
เมืองมุกดาหารเพื่อรองรับผลกระทบ  
จากสะพานมิตรภาพ

แสดง แหล่งน้ำผิวดิน และใต้ดิน

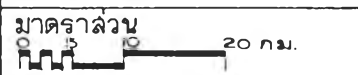
- ระดับน้ำลึก 80-200 ฟุต ปริมาณน้ำ 20-100 แกลลอน/นาที่ 100% น้ำดี
- ปริมาณน้ำน้อยกว่า 30 แกลลอน/นาที่ 80% น้ำดี
- ปริมาณน้ำน้อยกว่า 20 แกลลอน/นาที่ 50% น้ำดีมาก

สัญลักษณ์

- เขตประเทศ
- เขตจังหวัด
- เขตอำเภอ
- ที่ตั้งจังหวัด
- ที่ตั้งอำเภอ
- ลำห้วย
- เส้นความลึก 520

แผนที่ 3.3

เหนือ





แนวทางการพัฒนาชุมชนชายแดน  
เมืองมุกดาหารเพื่อรองรับผลกระทบ  
จากสะพานมิตรภาพ

- แสดง โครงการชลประทาน**
- ▲ อ่างเก็บน้ำขนาดกลางที่สร้างแล้ว
  - △ อ่างเก็บน้ำขนาดกลางที่จะสร้างต่อ
  - ▽ โครงการหมู่บ้านป้องกันตนเองชายแดน
  - อ่างเก็บน้ำขนาดเล็กที่สร้างแล้ว

ที่มา : กรมชลประทาน

**สัญลักษณ์**

- ▬▬▬▬ เขตประเทศ
- เขตจังหวัด
- ◎ ที่ตั้งจังหวัด
- ⊙ ที่ตั้งอำเภอ

แผนที่ 3.4

มาตราส่วน  
1:50,000

0 20 กม.



จังหวัดมุกดาหารมีแหล่งน้ำชลประทานเพื่อการเกษตร อุปโภค-บริโภค ประกอบด้วยอ่างเก็บน้ำขนาดกลาง ในความรับผิดชอบของกรมชลประทาน 8 แห่ง ได้แก่อ่างเก็บน้ำห้วยชะโนด อ่างเก็บน้ำห้วยไร่ อ่างเก็บน้ำหินลับ อ่างเก็บน้ำบ้านसानเว้ อ่างเก็บน้ำบ้านปากช่อง อ่างเก็บน้ำห้วยคำแมน ซึ่งตั้งอยู่ในอำเภอดงหลวง รวมเนื้อที่ชลประทาน 17,450 ไร่ บริการพื้นที่เกษตรประมาณ 14,053 ไร่ อ่างเก็บน้ำห้วยมุกตั้งอยู่ในอำเภอคำชะอี เนื้อที่ชลประทานประมาณ 1,656 ไร่ บริการพื้นที่เกษตรได้ประมาณ 1,656 ไร่ อ่างเก็บน้ำห้วยชีเหล็ก ตั้งอยู่ในอำเภอนิคมน้ำสร้อย มีเนื้อที่ประมาณ 8,625 ไร่ บริการพื้นที่เกษตรได้ประมาณ 7,550 ไร่ และมีโครงการอ่างเก็บน้ำที่มีโครงการสร้างต่อที่อำเภอนองสูง อ่างเก็บน้ำคันเทใหญ่ โครงการอ่างเก็บน้ำขนาดเล็กมีกระจายอยู่ทั่วไปในเขตพื้นที่ทุกอำเภอ รวมทั้งหมด 58 แห่ง

แหล่งน้ำของจังหวัดมุกดาหาร มีแหล่งน้ำที่เอื้ออำนวยต่อการอุปโภค-บริโภค และเพื่อการเกษตรกรรมสำคัญของจังหวัด ได้แก่แม่น้ำโขงเป็นแหล่งน้ำจากโครงการสูบน้ำด้วยพลังงานไฟฟ้า มีสถานีสูบน้ำผันพลังงานไฟฟ้าทั้งหมด 16 สถานี กระจายอยู่ในอำเภอต่าง ๆ เช่น อำเภอเมืองมุกดาหาร อำเภอดอนตาลและอำเภอหว้านใหญ่ ซึ่งมีพื้นที่อยู่ริมแม่น้ำโขง

แหล่งน้ำใต้ดิน เป็นน้ำบาดาลเพื่อการอุปโภค-บริโภค ซึ่งมีอยู่ทั่วไปแต่จะต่างกัน ในแง่ปริมาณ คุณภาพและความลึกของน้ำใต้ดิน แบ่งพื้นที่แหล่งน้ำใต้ดินออกเป็น 3 เขต ได้แก่

พื้นที่ที่มีปริมาณน้ำใต้ดิน 20 - 100 แกลลอน / นาที ที่ระดับความลึก 80 - 200 ฟุต จากผิวดิน เป็นพื้นที่ที่มีคุณภาพน้ำดีทั้งสิ้น พบในบริเวณที่ราบลุ่มตรงกลางพื้นที่จังหวัดมุกดาหาร อำเภอคำชะอีและอำเภอเมืองมุกดาหาร

พื้นที่ที่มีปริมาณน้ำใต้ดินน้อยกว่า 30 แกลลอน / นาที คุณภาพของน้ำร้อยละ 80 เป็นน้ำจืด พบในบริเวณใกล้แม่น้ำโขง ห้วยบังอี่ ห้วยบางทราย และห้วยชะโนด อำเภอดงหลวง อำเภอหว้านใหญ่ อำเภอนิคมน้ำสร้อยและอำเภอดอนตาล

พื้นที่ที่มีปริมาณน้ำใต้ดินน้อยกว่า 20 แกลลอน / นาที คุณภาพน้ำดีมาก พบในบริเวณภูเขาและที่สูง

น้ำใต้ดินในทุกบริเวณไม่เพียงพอ หากมีการสูบน้ำเพื่อการเกษตร เนื่องจากมีปริมาณน้อยกว่า 150 แกลลอน / นาที

### 3.2.5 ทรัพยากรป่าไม้

เป็นทรัพยากรที่สำคัญอีกประเภทหนึ่งของจังหวัดมุกดาหาร ลักษณะของป่าจะผสมผสานกันไป ขึ้นอยู่กับสภาพภูมิประเทศและภูมิอากาศ โดยทั่วไปแล้วป่าประเภทที่สำคัญได้แก่



ป่าแดง ซึ่งคลุมพื้นที่ส่วนใหญ่ของจังหวัดและป่าเบญจพรรณ พบในแถบเทือกเขาภูพานบริเวณป่าดงภูพานและป่าดงภูสีฐาน

การเปลี่ยนแปลงพื้นที่ป่าไม้ในจังหวัดมุกดาหารเป็นไปอย่างรวดเร็วเมื่อ พ.ศ. 2531 มีพื้นที่ป่าไม้ประมาณ 1,001,875 ไร่ ปี พ.ศ. 2535 มีพื้นที่ป่าไม้ประมาณ 845,468 ไร่ จะเห็นว่าการบุกรุกทำลายป่าไม้เฉลี่ยประมาณปีละเกือบ 40,000 ไร่ ปี พ.ศ. 2539 มีป่าไม้ประมาณ 338,863 ไร่ จะเห็นว่าการบุกรุกทำลายป่าเฉลี่ยปีละประมาณ 12,000 ไร่ (แผนที่ 3.5)

ป่าไม้ที่มีความสำคัญทางเศรษฐกิจ ได้แก่ ไม้พยุง ไม้ชิงชัน ไม้มะค่าโมง แดง ไม้ตะเคียนทอง ไม้ยาง ไม้กระบก เป็นต้น

จังหวัดมุกดาหารมีป่าสงวนแห่งชาติ จำนวน 13 แห่ง ได้แก่

1. ป่าดงบังอี แปลง 1 - 7 รวมเนื้อที่ 655,715 ไร่ ท้องที่อำเภอเมืองมุกดาหาร อำเภอคำชะอี อำเภอนิคมน้ำอ้อย อำเภอหนองสูง และอำเภอคอนสาร
2. ป่าดงหมู 4 แปลง รวมเนื้อที่ 243,491 ไร่ ท้องที่อำเภอเมืองมุกดาหาร อำเภอคงหลวง
3. ป่าดงภูพาน เนื้อที่ 377,438 ไร่ ท้องที่อำเภอคงหลวง
4. ป่าดงภูสีฐาน เนื้อที่ 407,518 ไร่ ท้องที่อำเภอเมืองมุกดาหาร อำเภอคำชะอี และอำเภอหนองสูง

นอกจากนี้มีอุทยานแห่งชาติ 3 แห่ง

1. อุทยานแห่งชาติมุกดาหาร (ภูผาเทิบ) ท้องที่อำเภอเมืองมุกดาหาร อำเภอคอนสาร เนื้อที่ 30,312 ไร่
2. อุทยานแห่งชาติภูสระดอกบัว ท้องที่อำเภอนิคมน้ำอ้อย เนื้อที่ 63,750 ไร่
3. อุทยานแห่งชาติห้วยหวด ท้องที่อำเภอคงหลวง อำเภอคำชะอี เนื้อที่ 301,968 ไร่

### 3.2.6 สมรรถนะดิน

1. พื้นที่ที่มีความเหมาะสมสำหรับปลูกข้าว มีความเหมาะสมปานกลาง - ความเหมาะสมต่ำ กระจายอยู่ทั่วไปทางทิศตะวันออกของจังหวัด ในพื้นที่อำเภอหว้านใหญ่ อำเภอเมืองมุกดาหาร และอำเภอคอนสาร บริเวณพื้นที่ราบริมแม่น้ำโขงเกือบตลอดแนว และบริเวณพื้นที่เขตชลประทานใกล้อ่างเก็บน้ำและริมห้วย





2. พื้นที่ที่มีความเหมาะสมปลูกพืชไร่หรือไม้ยืนต้น ซึ่งมีความเหมาะสมปานกลาง - ความเหมาะสมต่ำ บริเวณที่ราบทั่วไปของจังหวัดมุกดาหาร
3. พื้นที่ที่มีความเหมาะสมสำหรับอนุรักษ์ป่าไม้ รวมทั้งพื้นที่ฟื้นฟูสภาพป่า พื้นที่ส่วนใหญ่มีความลาดชัน 35 % ได้แก่ เขตป่าสงวนแห่งชาติ เขตอุทยานแห่งชาติ
4. พื้นที่ที่มีความเหมาะสมเป็นทุ่งหญ้าเลี้ยงสัตว์ เป็นบริเวณที่เป็นดินคั่น มีกรวดลูกรัง กระจายเป็นบริเวณเล็ก ๆ ในเขตอำเภอเมืองมุกดาหาร อำเภอหนองสูง อำเภอดอนตาล (แผนที่ 3.6)

จังหวัดมุกดาหารมีพื้นที่ดินเค็มรวมทั้งสิ้น 88.3 ตารางกิโลเมตร คิดเป็นร้อยละ 2.1 ของพื้นที่รวมทั้งจังหวัด

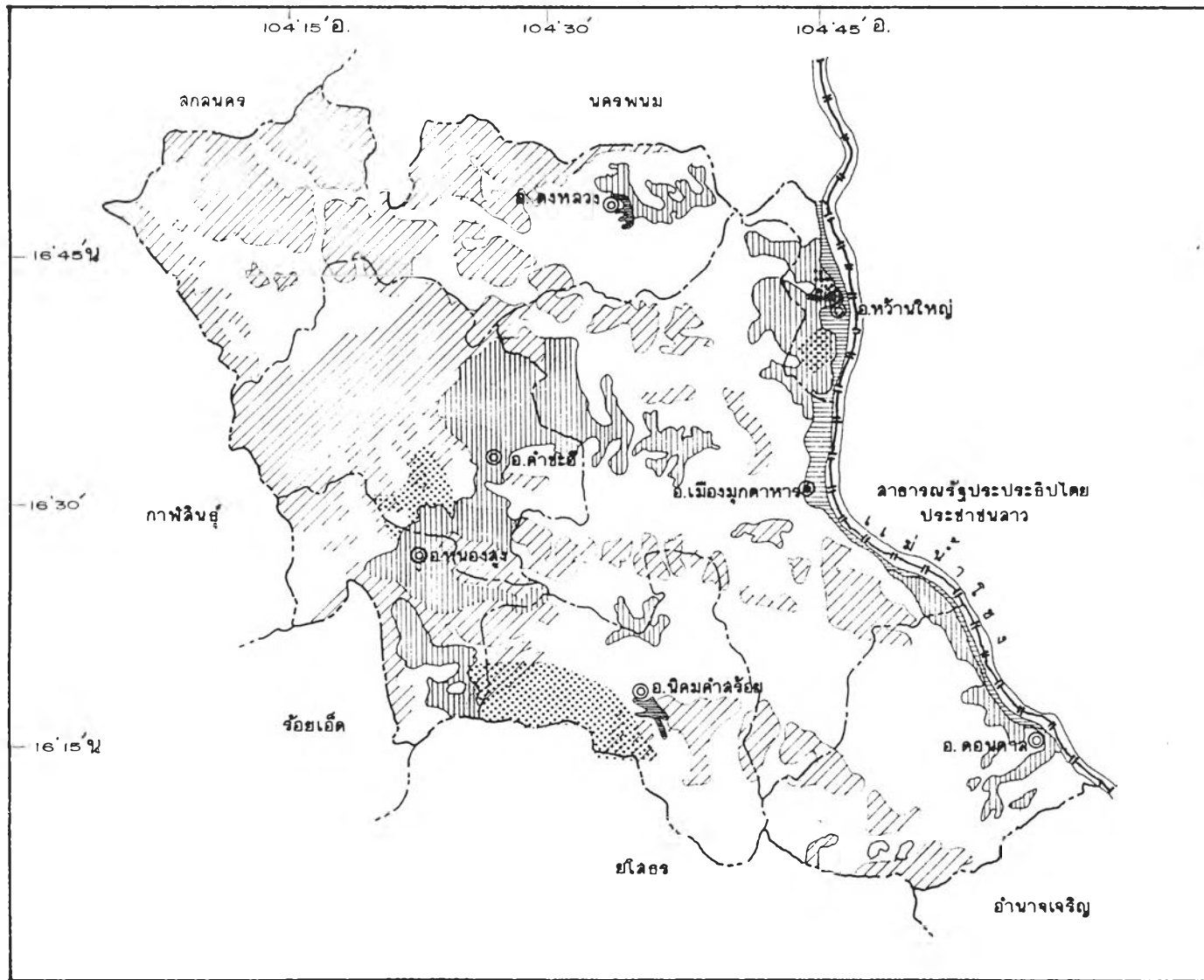
บริเวณที่มีเกลือมาก (HEAVILY SALT - AFFECTED LOWLAND) พบคราบเกลืออยู่ทั่วไปบนผิวดิน และในความลึกตามชั้นต่าง ๆ ของดินในฤดูแล้งความเค็มของดินจะมากกว่า 16 มิลลิกรัมต่อเซนติเมตร มีพื้นที่ประมาณ 3.8 ตารางกิโลเมตร อยู่ในเขตอำเภอหว้านใหญ่

บริเวณที่ลุ่มมีเกลือปานกลาง (MODERATELY SAET - AFFECTED LOWLAND) เป็นที่ราบลุ่มในฤดูแล้ง ความเค็มของดินจะอยู่ระหว่าง 8 - 16 มิลลิกรัมต่อเซนติเมตร และจะพบคราบเกลือตามผิวดินเป็นหย่อม ยกเว้นบริเวณเชิงเนิน แต่จะพบเกลือในบริเวณที่ลึกลงไปจากพื้นดิน 1 เมตร มีพื้นที่ประมาณ 2.2 ตารางกิโลเมตร อยู่ในเขตอำเภอหว้านใหญ่

บริเวณที่ลุ่มมีเกลือน้อย (SLIGHTLY SALT - AFFECTED LOWLAND) ไม่พบคราบเกลือตามผิวดินและในชั้นของดิน ในฤดูแล้งความเค็มจะอยู่ระหว่าง 4 - 8 มิลลิกรัมต่อเซนติเมตร มีพื้นที่มากที่สุดคือ 48.8 ตารางกิโลเมตร ปรากฏในทุกอำเภอ แต่ส่วนใหญ่อยู่ในอำเภอลำชะอีและอำเภอนิคมน้ำอ้อย

บริเวณที่สูงประกอบด้วยหินที่มีเกลือ (ELEVATER GROUND COMPOSED OF SALTLINE ROCKS) เป็นที่ดอนไม่พบคราบเกลือตามผิวดิน แต่ภายใต้ดินมีหินที่มีเกลืออยู่ เมื่อหินที่มีองค์ประกอบเป็นเกลือสลายตัวลงก็จะถูกน้ำชะล้างและพัดพาไปทำให้เกิดดินเค็มในบริเวณพื้นที่ซึ่งต่ำกว่า มีพื้นที่ 0.5 ตารางกิโลเมตร อยู่ในอำเภอหว้านใหญ่

สรุปสมรรถนะดิน พบว่าจังหวัดมุกดาหาร มีพื้นที่ดินเค็มถึง 4 บริเวณ ได้แก่ พื้นที่ส่วนใหญ่ของอำเภอหว้านใหญ่และบางส่วนของอำเภอเมือง ประกอบด้วยพื้นที่ซึ่งความเค็มระดับต่าง ๆ คือ บริเวณที่มีเกลือมาก บริเวณที่มีเกลือปานกลาง บริเวณที่ลุ่มมีเกลือน้อย และบริเวณที่สูงประกอบด้วยหินที่มีเกลือ พื้นที่ต่อเนื่องระหว่างอำเภอลำชะอี อำเภอดอนตาล อำเภอนิคมน้ำอ้อย และอำเภอเมือง มีความเค็มจัดอยู่ในระดับที่ลุ่มมีเกลือน้อย (แผนที่ 3.7)



แนวทางการพัฒนาชุมชนชายแดน  
เมืองมุกดาหารเพื่อรองรับผลกระทบ  
จากสะพานมิตรภาพ

**แสดง ศักยภาพของดิน บริเวณดินเค็ม**

- ที่ลุ่มมีเกลือมาก
- ที่ลุ่มมีเกลือปานกลาง
- ที่ลุ่มมีเกลือน้อย
- ที่สูงประกอบด้วยหินมีเกลือ
- อ่างเก็บน้ำ
- ดินเหมาะสมอย่างดี
- ดินเหมาะสม
- ดินเหมาะสมอยู่บ้าง
- ดินภูเขา และที่ลาดชัน

ที่มา กรมพัฒนาที่ดิน

**สัญลักษณ์**

- เขตประเทศ
- เขตจังหวัด
- เขตอำเภอ
- ที่ตั้งจังหวัด
- ที่ตั้งอำเภอ

แผนที่ 3.7

มาตราส่วน



2. พื้นที่ที่มีความเหมาะสมปลูกพืชไร่หรือไม้ยืนต้น ซึ่งมีความเหมาะสมปานกลาง - ความเหมาะสมต่ำ บริเวณที่ราบทั่วไปของจังหวัดมุกดาหาร

3. พื้นที่ที่มีความเหมาะสมสำหรับอนุรักษ์ป่าไม้ รวมทั้งพื้นที่ฟื้นฟูสภาพป่า พื้นที่ส่วนใหญ่มีความลาดชัน 35 % ได้แก่ เขตป่าสงวนแห่งชาติ เขตอุทยานแห่งชาติ

4. พื้นที่ที่มีความเหมาะสมเป็นทุ่งหญ้าเลี้ยงสัตว์ เป็นบริเวณที่เป็นดินต้น มีกรวดลูกรัง กระจายเป็นบริเวณเล็ก ๆ ในเขตอำเภอเมืองมุกดาหาร อำเภอหนองสูง อำเภอดอนตาล (แผนที่ 3.6)

จังหวัดมุกดาหารมีพื้นที่ดินเค็มรวมทั้งสิ้น 88.3 ตารางกิโลเมตร คิดเป็นร้อยละ 2.1 ของพื้นที่รวมทั้งจังหวัด

บริเวณที่มีเกลือมาก (HEAVILY SALT - AFFECTED LOWLAND) พบคราบเกลืออยู่ทั่วไปบนผิวดิน และในความลึกตามชั้นต่าง ๆ ของดินในฤดูแล้งความเค็มของดินจะมากกว่า 16 มิลลิกรัมต่อเซนติเมตร มีพื้นที่ประมาณ 3.8 ตารางกิโลเมตร อยู่ในเขตอำเภอหว้านใหญ่

บริเวณที่ลุ่มมีเกลือปานกลาง (MODERATELY SALT - AFFECTED LOWLAND) เป็นที่ราบลุ่มในฤดูแล้ง ความเค็มของดินจะอยู่ระหว่าง 8 - 16 มิลลิกรัมต่อเซนติเมตร และจะพบคราบเกลือตามผิวดินเป็นหย่อม ยกเว้นบริเวณเชิงเนิน แต่จะพบเกลือในบริเวณที่ลึกลงไปจากผิวดิน 1 เมตร มีพื้นที่ประมาณ 2.2 ตารางกิโลเมตร อยู่ในเขตอำเภอหว้านใหญ่

บริเวณที่ลุ่มมีเกลือน้อย (SLIGHTLY SALT - AFFECTED LOWLAND) ไม่พบคราบเกลือตามผิวดินและในชั้นของดิน ในฤดูแล้งความเค็มจะอยู่ระหว่าง 4 - 8 มิลลิกรัมต่อเซนติเมตร มีพื้นที่มากที่สุดคือ 48.8 ตารางกิโลเมตร ปรากฏในทุกอำเภอ แต่ส่วนใหญ่อยู่ในอำเภอค้ำชะอีและอำเภอนิคมน้ำอ้อย

บริเวณที่สูงประกอบด้วยหินที่มีเกลือ (ELEVATED GROUND COMPOSED OF SALTLINE ROCKS) เป็นที่ดอนไม่พบคราบเกลือตามผิวดิน แต่ภายใต้ดินมีหินที่มีเกลืออยู่ เมื่อหินที่มีองค์ประกอบเป็นเกลือสลายตัวลงก็จะถูกน้ำชะล้างและพัดพาไปทำให้เกิดดินเค็มในบริเวณพื้นที่ซึ่งต่ำกว่า มีพื้นที่ 0.5 ตารางกิโลเมตร อยู่ในอำเภอหว้านใหญ่

สรุปสมรรถนะดิน พบว่าจังหวัดมุกดาหาร มีพื้นที่ดินเค็มถึง 4 บริเวณ ได้แก่ พื้นที่ส่วนใหญ่ของอำเภอหว้านใหญ่และบางส่วนของอำเภอเมือง ประกอบด้วยพื้นที่ซึ่งความเค็มระดับต่าง ๆ คือ บริเวณที่มีเกลือมาก บริเวณที่มีเกลือปานกลาง บริเวณที่ลุ่มมีเกลือน้อย และบริเวณที่สูงประกอบด้วยหินที่มีเกลือ พื้นที่ต่อเนื่องระหว่างอำเภอค้ำชะอี อำเภอดอนตาล อำเภอนิคมน้ำอ้อย และอำเภอเมือง มีความเค็มจัดอยู่ในระดับที่ลุ่มมีเกลือน้อย (แผนที่ 3.7)

### 3.2.7 การใช้ประโยชน์ที่ดิน

พื้นที่จังหวัดมุกดาหารมีประมาณ 4,339.830 ตารางกิโลเมตร จำแนกประเภทตามการใช้ประโยชน์ที่ดินเป็น 4 ประเภท

1.) พ.ศ. 2539 พื้นที่ป่าไม้ มีพื้นที่ประมาณ 2,222.40 ตารางกิโลเมตร คิดเป็นร้อยละ 51.022 ของพื้นที่จังหวัด ประกอบด้วย

พื้นที่ป่าสงวนแห่งชาติ จำนวน 12 แห่ง ได้แก่ ป่าดงบังอี ป่าดงหมู ป่าดงภูพาน และป่าดงภูสีฐาน รวมพื้นที่ประมาณ 1,352.75 ตารางกิโลเมตร ซึ่งกรมป่าไม้มอบให้ ส.ป.ก. จัดการพื้นที่ป่าสงวนแห่งชาติที่เสื่อมสภาพตั้งแต่ปี 2536 - ปัจจุบัน พื้นที่ที่ได้มีพระราชกฤษฎีกากำหนดให้เป็นเขตปฏิรูปที่ดิน และมอบหนังสืออนุญาตให้เข้าทำประโยชน์ในเขตปฏิรูปที่ดิน (ส.ป.ก. 4 -01) ประมาณ 230.19 ตารางกิโลเมตร

พื้นที่อุทยานแห่งชาติ จำนวน 3 แห่ง ได้แก่ อุทยานแห่งชาติมุกดาหาร (ภูผาเทิบ) อุทยานแห่งชาติภูสระดอกบัว อุทยานแห่งชาติห้วยหวด รวมพื้นที่ประมาณ 483.15 ตารางกิโลเมตร

พื้นที่เขตรักษาพันธุ์สัตว์ป่า ได้แก่ เขตรักษาพันธุ์สัตว์ป่าภูสีฐาน เขตห้ามล่าสัตว์ป่าถ้ำผาเทิบ รวมพื้นที่ประมาณ 386.50 ตารางกิโลเมตร

2) พื้นที่ถือครองการเกษตรมีพื้นที่ประมาณ 1,241.64 ตารางกิโลเมตร โดยเป็นพื้นที่นามากที่สุด ประมาณร้อยละ 52.5 ของพื้นที่ถือครองการเกษตร รองลงมาได้แก่พื้นที่พืชไร่หรือไม้ยืนต้น พื้นที่อื่น ๆ และพื้นที่ไม่ผล คิดเป็นร้อยละ 30.5, 9.2, 7.8 ของพื้นที่ถือครองการเกษตร

3) พื้นที่ชุมชนและที่อยู่อาศัย มีพื้นที่ประมาณ 44.58 ตารางกิโลเมตร คิดเป็นร้อยละ 1.03 ของพื้นที่จังหวัด เป็นการใช้ที่ดินในเขตเทศบาลเมืองมุกดาหาร และสุขาภิบาล ได้แก่ สุขาภิบาลนิคมคำสร้อย สุขาภิบาลคำชะอี สุขาภิบาลคอนตาล

4) พื้นที่อื่น ๆ มีพื้นที่ประมาณ 2,142.60 ตารางกิโลเมตร ได้แก่ พื้นที่ถนน พื้นที่แหล่งน้ำ ซึ่งประกอบด้วยแม่น้ำ ลำคลอง หนองบึง อ่างเก็บน้ำ เป็นต้น

ตาราง 3.2 การใช้ประโยชน์ที่ดินจังหวัดมุกดาหาร ปี พ.ศ. 2533 และ พ.ศ. 2539

ประเภทการใช้ประโยชน์ที่ดิน	พื้นที่ (ตร.กม.)		พื้นที่ (ตร.กม.)	
	พ.ศ. 2533	ร้อยละ	พ.ศ. 2539	ร้อยละ
1. ป่าไม้	1,093.18	25.19	2,222.40	51.21
2. การเกษตร	1,063.92	24.52	1,241.05	28.60
3. ชุมชนและที่อยู่อาศัย	44.13	0.92	44.58	1.03
4. อื่น ๆ	2,142.60	49.37	831.80	19.16
<b>ยอดรวม</b>	<b>๕,๓๓๙.๘๓</b>	<b>100.00</b>	<b>๕,๓๓๙.๘๓</b>	<b>100.00</b>

ที่มา : บรรยายสรุปจังหวัดมุกดาหาร

### 3.2.8 การคมนาคมและการขนส่ง

การคมนาคมขนส่งระหว่างชุมชนต่าง ๆ ในจังหวัดอาศัยการขนส่งทางถนนเป็นหลัก ทางหลวงเชื่อมโยงระหว่างเมืองมุกดาหารกับชุมชนอำเภอหรือสุขาภิบาลและปริมาณการจราจรบนถนนสายสำคัญได้แก่ (แผนที่ 3.8)

ทางหลวงแผ่นดินหมายเลข 212 : มุกดาหาร- ห้วยน้ำใหญ่ - อ.นาแก จ.นครพนม  
: มุกดาหาร - นิคมคำสร้อย - เลิงนกทา จ.ยโสธร

ทางหลวงแผ่นดินหมายเลข 2042 และ 2104 มุกดาหาร - คำชะอี - หนองสูง - กุฉินารายณ์ จ.กาฬสินธุ์

ทางหลวงแผ่นดินหมายเลข 2042 และ 2292 มุกดาหาร - ดงหลวง - อ.นาแก จ.นครพนม

ทางหลวงแผ่นดินหมายเลข 212 และ 2370 มุกดาหาร- นิคมคำสร้อย - หนองสูง

ทางหลวงแผ่นดินหมายเลข 212 และ 2034 มุกดาหาร - ดอนตาล

ทางหลวงแผ่นดินหมายเลข 212 และ 2277 ดอนตาล - เลิงนกทา

ทางหลวงแผ่นดินหมายเลข 212 และ 2287 แยกจาก 2017 ในเขตดงหลวง - อ.เขาวง จ.กาฬสินธุ์

ทางหลวงดังกล่าวอยู่ในความรับผิดชอบของกรมทางหลวง เป็นทางหลวงที่มีผิวจราจรขนาด 2 ช่องทางจราจร ยกเว้นทางหลวงแผ่นดินหมายเลข 212 ช่วงมุกดาหาร - นิคมคำสร้อย ที่มีผิวจราจร 4 ช่องทาง

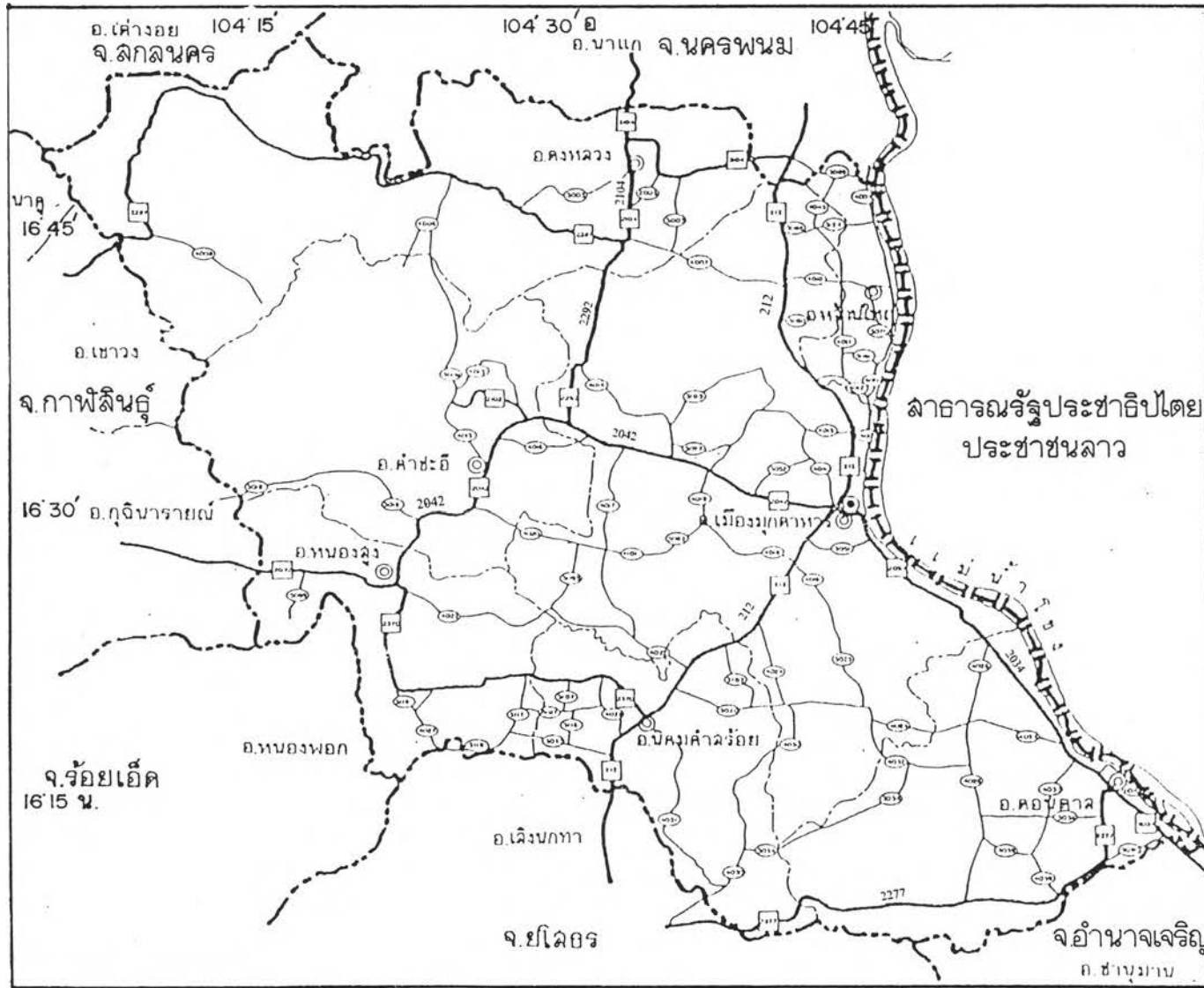
นอกจากโครงข่ายถนนของกรมทางหลวงแล้ว ยังมีทางหลวงในความรับผิดชอบของหน่วยงานอื่น ๆ ได้แก่ ทางหลวงเทศบาลในเขตเทศบาลเมืองมุกดาหาร และทางหลวงชนบทซึ่งอยู่ในความรับผิดชอบของสำนักงานเร่งรัดพัฒนาชนบท (ร.พ.ช.) และกรมโยธาธิการ

การขนส่งสาธารณะ ภายในพื้นที่จังหวัดมุกดาหารมีรถขนส่งสาธารณะหลัก คือ รถโดยสารประจำทางหมวด 2 จำนวน 4 เส้นทาง ดังนี้

1) สายที่ 927 กรุงเทพฯ - มุกดาหาร

เริ่มจากกรุงเทพฯ-นครราชสีมา-มหาสารคาม - ร้อยเอ็ด-ร่องคำ-โพนทอง-กุฉินารายณ์ - คำชะอี - มุกดาหาร (ตามทางหลวงแผ่นดินหมายเลข 1 - 2 - 23 -214 -2116 - 2046 - 2030)

2) สายที่ 24 กรุงเทพฯ - ดอนตาล



แนวทางการพัฒนาชุมชนชายแดน  
เมืองมุกดาหารเพื่อรองรับผลกระทบ  
จากสะพานมิตรภาพ

แสดง เส้นทางคมนาคม

ที่มา: แขวงการทางมุกดาหาร  
ฉนง.เร่งรัดพัฒนาชนบท

สัญลักษณ์

- เขตประเทศ    ⊙ ค่ากลางจังหวัด
- - - - - เขตจังหวัด    ⊙ ที่ว่าการอำเภอ
- - - - - เขตอำเภอ    □ ทางหลวงแผ่นดิน
- ———— เส้นทางฉนง.เร่งรัดพัฒนาชนบท

แผนที่ 3.8

มาตราส่วน 0 5 15 กม.



เริ่มจากกรุงเทพฯ-นครราชสีมา-อำเภอพล-บ้านไผ่-มหาสารคาม-ร้อยเอ็ด-โพนทอง - เลิงนกทา - คอนตาล (ตามทางหลวงแผ่นดินหมายเลข 1-2-23-2044-2136-2277)

3) สายที่ 946 กรุงเทพฯ - อุบลราชธานี - มุกดาหาร

เริ่มจากกรุงเทพฯ - นครราชสีมา - หนองกี่ - นางรอง - ประโคนชัย-ปราสาท - สังขะ - เดชอุดม - อุบลราชธานี - อำนาจเจริญ - เลิงนกทา - นิคมคำสร้อย - มุกดาหาร (ตามทางหลวงแผ่นดินหมายเลข 1-2-224-24-212)

4) สายที่ 928 กรุงเทพฯ - เกษตรวิสัย - มุกดาหาร

เริ่มจากกรุงเทพฯ - นครราชสีมา - อ.ประทาย - อ.พุทไธสง - อำนาจเจริญ - อ.เลิงนกทา - มุกดาหาร (ตามทางหลวงแผ่นดินหมายเลข 1-2-207-202-212)

การคมนาคมทางรถไฟ ไม่มีเส้นทางรถไฟผ่านจังหวัด แต่สามารถใช้เส้นทางรถไฟสายตะวันออกเฉียงเหนือระหว่างกรุงเทพฯ-อุบลราชธานี จากนั้นต่อรถโดยสารมายังจังหวัดมุกดาหาร ระยะทางประมาณ 167 กิโลเมตร

การคมนาคมทางอากาศ การคมนาคมทางอากาศของจังหวัดมุกดาหารยังไม่มีสนามบิน แต่สามารถใช้เส้นทาง กรุงเทพฯ-อุบลราชธานี, กรุงเทพฯ-สกลนคร หรือกรุงเทพฯ-นครพนม ซึ่งมีระยะทางห่างจากจังหวัดมุกดาหารประมาณ 167 กิโลเมตร 120 กิโลเมตร และ 100 กิโลเมตรตามลำดับ

การติดต่อระหว่างประเทศไทยกับสาธารณรัฐประชาธิปไตยประชาชนลาวที่ผ่านด่านตรวจคนเข้าเมืองจังหวัดมุกดาหาร ในปี พ.ศ. 2537 โดยสรุปจากรายงานของหน่วยงานตรวจคนเข้าเมืองแยกเป็นผู้โดยสารและยานพาหนะพบว่ามีผู้โดยสารใช้บัตรผ่านแดนไทยเดินทางจำนวน 44,529 คน ใช้บัตรผ่านแดนลาวเดินทางจำนวน 36,224 คน และใช้หนังสือเดินทางทุกสัญชาติจำนวน 7,015 คน สำหรับยานพาหนะที่เดินทางเข้า-ออก เป็นรถยนต์จำนวน 8,909 คัน (เป็นรถยนต์บรรทุกของประเทศไทยจำนวน 4,944 คัน) เรือยนต์จำนวน 2,515 เที่ยว และแพขนานยนต์จำนวน 91 เที่ยว

การขนส่งสินค้า การขนส่งสินค้าระหว่างจังหวัดมุกดาหารกับพื้นที่ภาคต่าง ๆ ของประเทศอาศัยการขนส่งทางถนนเป็นหลัก จากข้อมูลตามรายงานการศึกษาและจัดทำแผนลงทุนจังหวัดมุกดาหารพบว่า สินค้าส่งออกที่สำคัญของจังหวัดเป็นสินค้าทางการเกษตร เช่น ข้าว เส้นก๋วยเตี๋ยว มันเส้น ปอฝอก น้ำตาลทราย หนังโค-กระบือหมักเกลือ กระจุกและเขาสัตว์ ครั่ง สินค้าอุตสาหกรรมที่ส่งออก ได้แก่ คานาไถนา สบู่ สินค้าหัตถกรรมได้แก่ ผ้าทอพื้นเมืองผ้าไหม เครื่องจักสานประเภทหวายและไม้ไผ่

สินค้านำเข้าจากต่างจังหวัดส่วนใหญ่เป็นสินค้าอุปโภค-บริโภคเกือบทุกชนิด เพื่อใช้ในจังหวัดมุกดาหารและเพื่อส่งออกไปยังสาธารณรัฐประชาธิปไตยประชาชนลาว โดยผ่านทางด่านศุลกากรมุกดาหารประเภทและแหล่งที่มาของสินค้านำเข้า ได้แก่

ประเภท	แหล่งที่มา
เครื่องใช้ไฟฟ้าและวัสดุก่อสร้าง	กรุงเทพฯ (หิน, ปูนซีเมนต์จากสระบุรี)
อาหารสัตว์	กรุงเทพฯ และนครราชสีมา
น้ำมันเชื้อเพลิง	กรุงเทพฯ อุบลราชธานี และนครราชสีมา
อุปกรณ์การเกษตร	กรุงเทพฯ-อุบลราชธานี-ร้อยเอ็ด และนครราชสีมา
อาหารสำเร็จรูป	กรุงเทพฯ และอุบลราชธานี

อื่น ๆ เช่น ผักสด พืชไร่ สินค้าปศุสัตว์ ส่วนใหญ่จะมาจากจังหวัดในภาคตะวันออกเฉียงเหนือ ปลาอาหารทะเลมาจากชลบุรีและระยอง มะพร้าวมาจากนครศรีธรรมราช และไข่มาจากชลบุรี เป็นต้น จากการสรุปภาพรวมของสินค้านำเข้า-ออก ผ่านด่านศุลกากรในเขตภาคตะวันออกเฉียงเหนือในปี 2535 มีมูลค่าสินค้านำเข้า 1,144.60 ล้านบาท สินค้าออก 2,837.90 ล้านบาท ทำให้ได้เปรียบดุลการค้าทั้งสิ้น 1,693.30 ล้านบาท (จากการศึกษาและจัดทำแผนลงทุนจังหวัดมุกดาหาร 2537)

สำหรับมูลค่าสินค้านำเข้า-ออก ผ่านด่านศุลกากรมุกดาหารช่วงปี พ.ศ. 2532 ถึง พ.ศ. 2535 สินค้าบริโภคเป็นประเภทสินค้าที่มีมูลค่าสูงสุด ทั้งนี้หมวดเครื่องใช้ไฟฟ้ามีมูลค่าการส่งออกเพิ่มเฉลี่ยปีละ 103.2 ในส่วนของสินค้านำเข้า ไม้แปรรูปและเศษโลหะซึ่งเป็นสินค้านำเข้าจากสาธารณรัฐประชาธิปไตยประชาชนลาวนั้นมีมูลค่าสูงสุด ในภาพรวมสินค้านำเข้าจะมีมูลค่าสูงกว่าสินค้าออก อย่างไรก็ตามบริเวณนี้จะมีการลักลอบสินค้านำเข้า-ออกอยู่เสมอ ซึ่งทางรัฐบาลควรให้ความสำคัญต่อด่านศุลกากรและจุดผ่านแดนที่มุกดาหารเพิ่มมากขึ้น

### 3.2.9 แหล่งท่องเที่ยว

จังหวัดมุกดาหารมีแหล่งท่องเที่ยวทุกประเภทจำนวนมากหลายแห่ง ดังนี้  
(แผนที่ 3.9)

#### ก. แหล่งท่องเที่ยวทางธรรมชาติ



1. อุทยานแห่งชาติมุกดาหาร ที่ตั้งมีระยะทางห่างจากตัวเมืองประมาณ 17 กิโลเมตร ตามเส้นทางมุกดาหาร-คอนคาต อุทยานเป็นสถานที่ที่มีหินรูปทรงแปลก อันเกิดจากการกัดเซาะของน้ำฝน ประกอบด้วยบริเวณภูเขาเทิบ ภูถ้ำพระ ภูหมากยางและภูโนรมย์

2. วนอุทยานภูหมู ตั้งอยู่ในอำเภอนิคมน้ำอ้อย มีระยะห่างจากที่ว่าการอำเภอนิคมน้ำอ้อยประมาณ 6 กิโลเมตร ตามเส้นทางนิคมคำสร้อย-เลิงนกทา แล้วมีทางแยกเข้าไปเป็นระยะทางประมาณ 12 กิโลเมตร เป็นวนอุทยานที่มีความสวยงามตามธรรมชาติ สามารถมองเห็นทิวทัศน์เบื้องล่างซึ่งมีสภาพภูมิประเทศที่สวยงาม วนอุทยานภูหมูอยู่ในการดูแลของกองอุทยานแห่งชาติ กรมป่าไม้

3. น้ำตกภูภาขาม ตั้งอยู่ในอำเภอหนองสูง มีระยะทางห่างจากตัวเมืองประมาณ 18 กิโลเมตร ตามเส้นทางสายคำชะอี-กุฉินารายณ์ ระยะน้ำตกสูง 7 เมตร กว้าง 30 เมตร ในหน้าฝนน้ำไหลแรง

4. อุทยานแห่งชาติสระดอกบัว ที่ตั้งมีระยะทางห่างจากตัวจังหวัดมุกดาหารประมาณ 42 กิโลเมตร ตามเส้นทางมุกดาหาร-คอนคาต นอกจากนี้ยังสามารถไปได้อีกหลายเส้นทาง มีพื้นที่ประมาณ 232 ตารางกิโลเมตร ซึ่งพื้นที่ส่วนใหญ่อยู่ในจังหวัดมุกดาหาร สภาพภูมิประเทศเป็นภูเขาสลับซับซ้อน ประกอบด้วยป่าไม้อันอุดมสมบูรณ์ และสภาพหินกระจายอยู่ทั่วไป มีจุดเด่นที่น่าสนใจ เช่น ภูเขาแต้ม ลานดอกไม้บนภูวัด ภูเขาหอม ภูสระดอกบัว ภูเขาแตก เป็นต้น

#### ข. แหล่งท่องเที่ยวทางประวัติศาสตร์ - โบราณคดี

1. ถ้ำฝ่ามือแดง เป็นที่พบรูปมือสีแดงอยู่บนผนังถ้ำ ไม่ทราบประวัติความเป็นมา แต่มีผู้สันนิษฐานว่ามีอายุไม่ต่ำกว่า 5,000 ปี เป็นสถานที่ส่วนหนึ่งของอุทยานแห่งชาติมุกดาหาร

2. หอยสมัยหิน พบที่โคกหินแดง ตำบลเหล่าหมี อำเภอดอนตาล จากการวินิจฉัยของกรมทรัพยากรธรณี พบว่าเปลือกโลกบริเวณนี้มีอายุประมาณ 27 ล้านปี มีลักษณะคล้ายหอยสังข์ฝังอยู่ใต้ดินลึกประมาณ 41 ฟุต ขุดพบบริเวณคลังริมแม่น้ำโขง

3. วัดภูค่านแต่ เป็นที่ประดิษฐานของพระพุทธรูปนั่งขนาดใหญ่ มีธรรมจักรเปล่งรัศมีอยู่ด้านบนซึ่งสามารถมองเห็นได้แต่ไกล วัดนี้เริ่มทำการก่อสร้างเมื่อ พ.ศ. 2514 ตั้งอยู่ริมถนนชยางกูร เขตอำเภอนิคมน้ำอ้อย ระหว่างกิโลเมตรที่ 15 - 16 ตามเส้นทางหลวงแผ่นดินหมายเลข 212

#### ค. แหล่งท่องเที่ยวทางประเพณี และศิลปวัฒนธรรม



1. ประเพณีแข่งเรือ จัดขึ้นในลำน้ำโขงวันออกพรรษาทุกปี ระยะทางแข่งเรือ ประมาณ 4 กิโลเมตร เรือย่งทุกลำต้องเป็นเรือขุดท้องกลม จากแขวงสะหวันนะเขต ในแต่ละปีจะมีเรือเข้าแข่งเป็นจำนวนมาก รวมทั้งเรือจากสาธารณรัฐประชาธิปไตยประชาชนลาว

2. งานรวมเผ่าไทยมุกดาหารมะขามหวานชายโขง โดยจัดขึ้นระหว่างวันที่ 9 - 15 มกราคม เป็นประจำทุกปี

### ง. แหล่งบริเวณจุดผ่านแดนริมแม่น้ำโขง

ท่าด่านและแหล่งซื้อขายสินค้าอินโดจีนที่สำคัญ ตั้งอยู่บนถนนสำราญชายโขง ตรงข้ามท่าแขวงสะหวันนะเขต ซึ่งแขวงสะหวันนะเขตเป็นเมืองที่มีความเจริญเป็นอันดับสองของสาธารณรัฐประชาธิปไตยประชาชนลาว

## 3.3 ลักษณะของประชากร

### 3.3.1 การกระจายตัวประชากร

ใน พ.ศ. 2539 จังหวัดมุกดาหารมีประชากรทั้งสิ้น 322,591 คน คิดเป็นร้อยละ 1.53 ของภาคตะวันออกเฉียงเหนือ ความหนาแน่นประชากรโดยเฉลี่ยต่อพื้นที่ประมาณ 66 คน ต่อตารางกิโลเมตร

ลักษณะการกระจายตัวประชากรพบว่า มีความสัมพันธ์กับลักษณะภูมิประเทศ ทรัพยากร พื้นที่ทำการเกษตรและโครงสร้างพื้นฐานทางกายภาพ พื้นที่ซึ่งประชากรตั้งถิ่นฐานอยู่มากได้แก่

1. พื้นที่ราบตอนกลางของจังหวัดต่อเนื่องระหว่างอำเภอเมืองและอำเภอกำชะอี บริเวณตำบลมุกดาหาร กุดแซ่ บ้านโคก ผึ่งแดด โพนงาม หนองเอียน บ้านค้อ บ้านซ่ง บ้านเหล่า ส่วนมากเป็นพื้นที่ราบทำการเกษตรซึ่งปลูกข้าวเป็นหลัก ลักษณะการกระจายตัวของหมู่บ้านส่วนใหญ่จะอยู่ใกล้เส้นทางคมนาคมทางหลวงแผ่นดินหมายเลข 2042พื้นที่ในกลุ่มนี้ส่วนมากประกอบด้วยตำบลที่มีประชากรประมาณ 5,000 -7,000 คน

2. พื้นที่ราบตามแนวริมฝั่งแม่น้ำโขงในเขตอำเภอวังใหญ่ต่อเนื่องกับอำเภอเมือง เป็นพื้นที่ที่มีศักยภาพทางการเกษตรสูง ลักษณะการตั้งถิ่นฐานประชากรจะหนาแน่นเป็นแนวยาวตามริมแม่น้ำโขงเป็นส่วนใหญ่

3. พื้นที่ราบในเขตอำเภอนิคมน้ำจืดและอำเภอหนองสูง บริเวณนี้มีทั้งการทำนา การปลูกพืชไร่ ได้แก่อ้อย คำบลในกลุ่มนี้ส่วนมากประชากร 5,000 - 7,000 คน และอำเภอนิคมน้ำจืดมีประชากรรายตำบลประมาณ 2,000 - 5,000 คน และประชากรจะหนาแน่นบริเวณตำบลนิคมคำสร้อย นาบกอก หนองแวง หนองสูงและโนนยาง ตามเส้นทางคมนาคมคือทางหลวงแผ่นดินหมายเลข 212 และทางหลวงแผ่นดินหมายเลข 2370

4. พื้นที่ราบในเขตอำเภอดงหลวง มีการตั้งถิ่นฐานบริเวณที่ราบแคบ ๆ ตามเส้นทางคมนาคม ทางหลวงแผ่นดินหมายเลข 2104 แต่การกระจายตัวค่อนข้างเบาบาง

5. พื้นที่ภายในเขตอำเภอดอนตาล ส่วนมากประชากรกระจายตัวอยู่ตามบริเวณพื้นที่ทำการเกษตรตามริมแม่น้ำโขง และเริ่มมีการตั้งถิ่นฐานมากขึ้นตามแนวเส้นทางคมนาคม คือทางหลวงแผ่นดินหมายเลข 2277 ซึ่งเชื่อมโยงอำเภอดอนตาลกับอำเภอเลิงนกทา จังหวัดยโสธร

### 3.2.2 ความหนาแน่นประชากร

ใน พ.ศ. 2538 และ 2539 จังหวัดมุกดาหารมีความหนาแน่นประชากรเฉลี่ยประมาณ 65 และ 66 คนต่อตารางกิโลเมตร ตามลำดับ อำเภอที่มีประชากรหนาแน่นมากที่สุดในปี พ.ศ. 2538 คือ อำเภอหว้านใหญ่ ซึ่งมีความหนาแน่นเฉลี่ย 213 คนต่อตารางกิโลเมตร รองลงมาคือ อำเภอนิคมน้ำจืดและอำเภอดอนตาล หนาแน่น 110 และ 76 คนต่อตารางกิโลเมตร ตามลำดับ สำหรับอำเภอเมืองมุกดาหารและอำเภอคำชะอีมีประชากรหนาแน่นใกล้เคียงกับค่าเฉลี่ยของจังหวัด และอำเภอดงหลวงมีประชากรหนาแน่นน้อยที่สุด คือ 30 คนต่อตารางกิโลเมตร

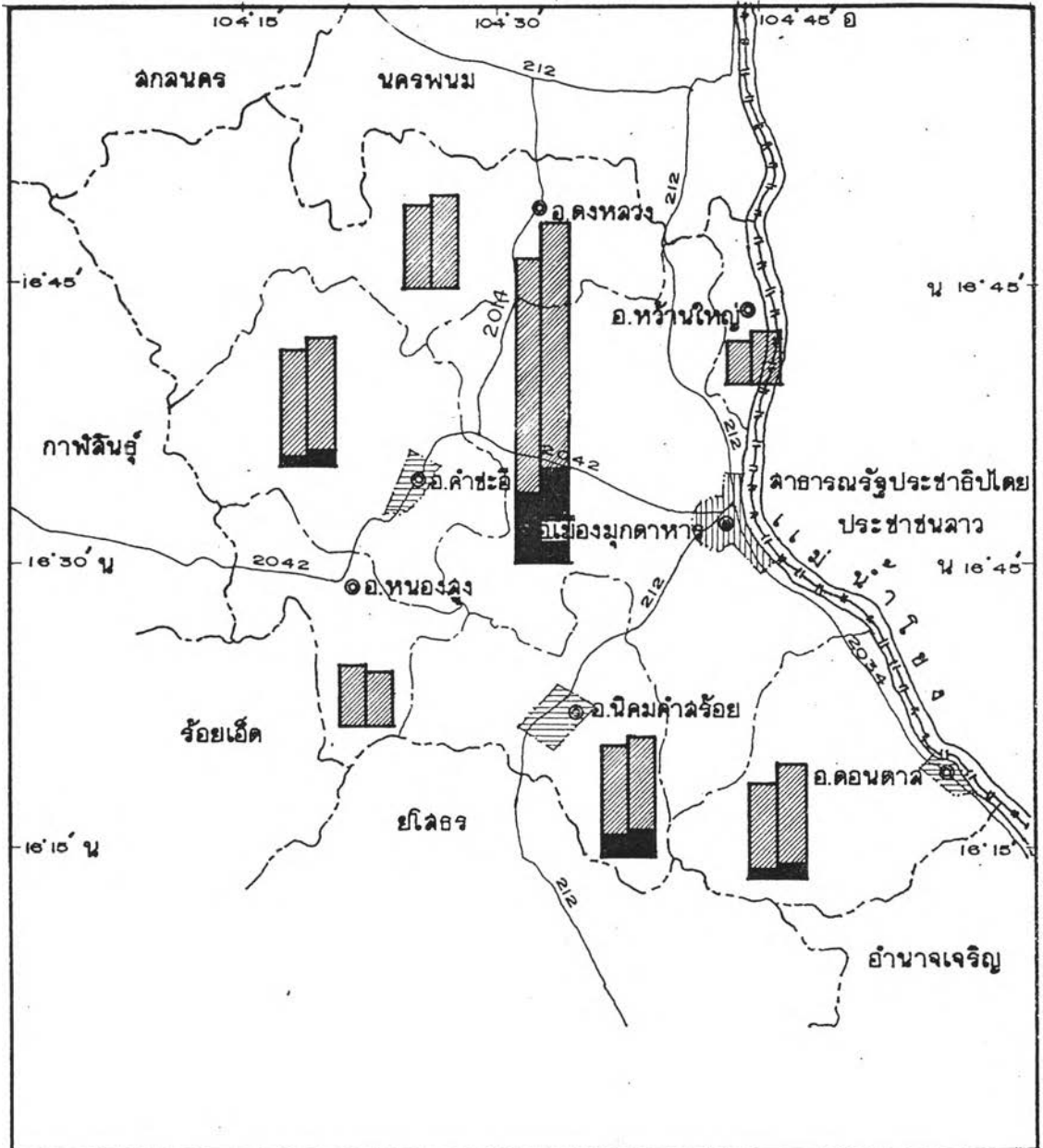
ในปี พ.ศ. 2539 มีความหนาแน่นของประชากรเฉลี่ยประมาณ 66 คนต่อตารางกิโลเมตร อำเภอที่มีประชากรหนาแน่นมากที่สุดคืออำเภอหว้านใหญ่ มีความหนาแน่นเฉลี่ย 216 คนต่อตารางกิโลเมตร รองลงมาคือ อำเภอนิคมน้ำจืดและอำเภอดอนตาล หนาแน่น 110 และ 77 คนต่อตารางกิโลเมตร ตามลำดับ สำหรับอำเภอเมืองและอำเภอคำชะอีนั้นมีความหนาแน่นใกล้เคียงกับค่าเฉลี่ยของจังหวัด อำเภอหนองสูงมีประชากรหนาแน่นประมาณ 51 คนต่อตารางกิโลเมตร และอำเภอดงหลวงมีประชากรอยู่หนาแน่นน้อยที่สุดคือ 30 คนต่อตารางกิโลเมตร

จากความหนาแน่นของประชากรพบว่าพื้นที่ที่มีความหนาแน่นค่อนข้างสูงส่วนมากจะเป็นพื้นที่ตามแนวริมแม่น้ำโขง พื้นที่ราบตอนกลางและตอนล่างของจังหวัด ซึ่งกระจายอยู่ในพื้นที่บางส่วนของอำเภอหว้านใหญ่ อำเภอเมืองมุกดาหาร ดอนตาล นิคมน้ำจืด คำชะอี หนองสูง ส่วนพื้นที่ทางตอนบนของจังหวัดในเขตอำเภอดงหลวงมีประชากรอาศัยค่อนข้างเบาบาง

ตาราง 3.3 จำนวนประชากรรวม ประชากรเมือง - ชนบท รายอำเภอ จังหวัดมุกดาหาร พ.ศ. 2534 - 2539

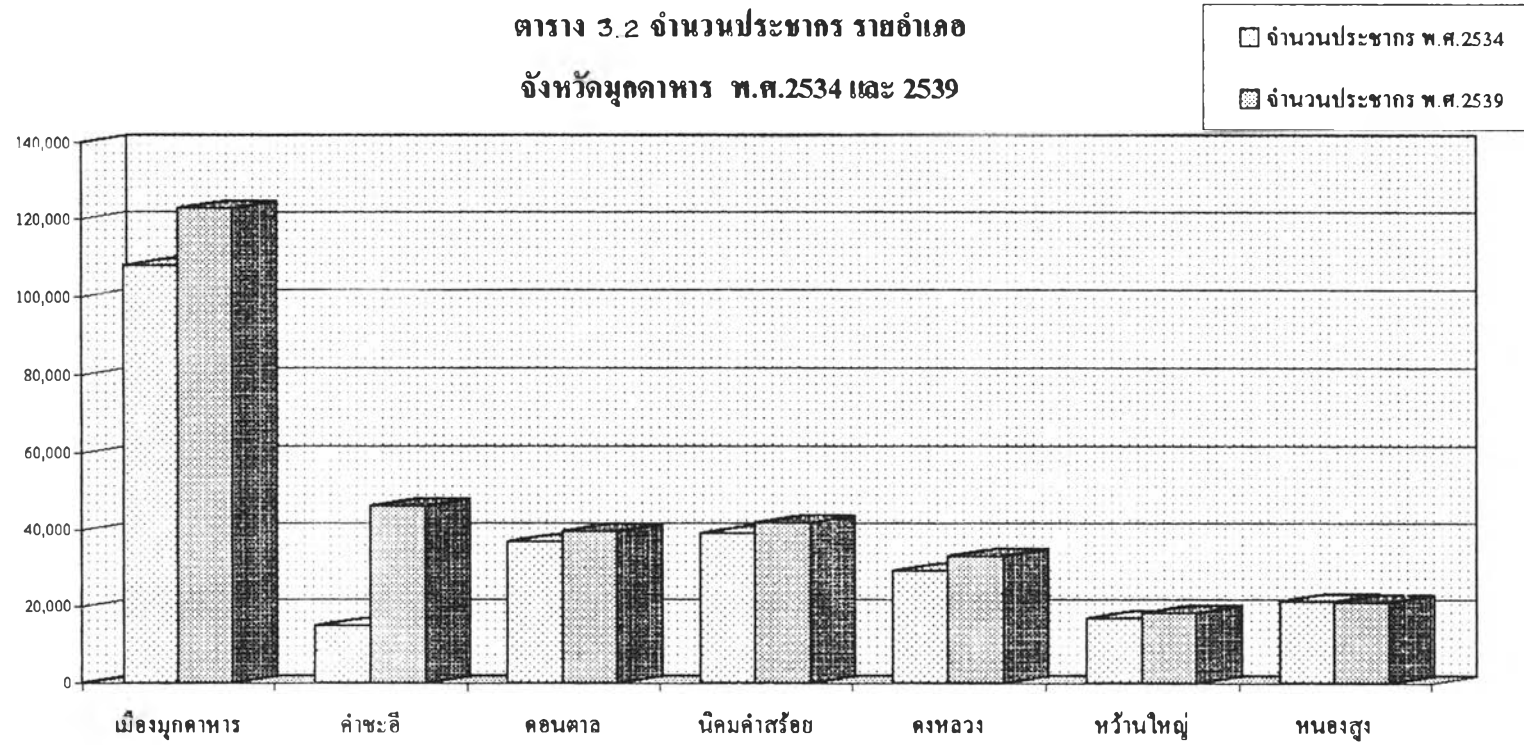
ลำดับที่	เขตการปกครอง	พ.ศ. 2534		พ.ศ. 2539	
		จำนวน	ร้อยละ	จำนวน	ร้อยละ
	รวม ยอดจังหวัด	293,174	100.00	322,591	100.00
	- เมือง	40,269	13.74	51,767	16.05
	- ชนบท	252,905	86.26	270,824	83.95
1.	อำเภอเมืองมุกดาหาร	107,844	100.00	122,752	100.00
	- เมือง	25,300	23.46	34,347	27.98
	- ชนบท	82,544	76.54	88,405	72.02
2.	อำเภอเมืองคำชะอี	41,839	100.00	46,222	100.00
	- เมือง	3,635	8.69	4,225	9.14
	- ชนบท	38,204	91.31	41,997	90.86
3.	อำเภอเมืองคอนคาฬ	36,852	100.00	39,629	100.00
	- เมือง	3,306	8.97	4,380	11.05
	- ชนบท	33,546	91.03	35,249	88.95
4.	อำเภอเมืองนิคมคำสร้อย	39,229	100.00	41,870	100.00
	- เมือง	8,028	20.46	8,815	21.05
	- ชนบท	31,201	79.54	33,055	78.95
5.	อำเภอเมืองคหวง	29,301	100.00	32,991	100.00
	- เมือง	-	-	-	-
	- ชนบท	29,301	100.00	32,991	100.00
6.	อำเภอเมืองห้วยใหญ่	16,796	100.00	18,137	100.00
	- เมือง	-	-	-	-
	- ชนบท	16,796	100.00	18,137	100.00
7.	อำเภอเมืองหนองสูง	21,313	100.00	20,990	100.00
	- เมือง	-	-	-	-
	- ชนบท	21,313	100.00	20,990	100.00

ที่มา : สำนักงานบริหารราชการส่วนท้องถิ่น กรมการปกครอง



<p><b>แนวทางการพัฒนาชุมชนชายแดนเมืองมุกดาหาร เพื่อรองรับผลกระทบจากสะพานมิตรภาพ</b></p>		<p>แผนที่ 3.1</p>	
<p><b>แสดง จำนวนประชากรเมืองและชนบท</b></p> <p> </p> <p> </p> <p> <b>จำนวนประชากร</b>          50,000          25,000          10,000          0       </p> <p> </p> <p>         ประชากรชนบท          ประชากรเมือง       </p>		<p><b>สัญลักษณ์</b></p> <p> </p> <p> </p> <p> </p> <p>แม่น้ำ</p>	
<p>มาตราส่วน</p> <p>0 5 10 20 กม.</p>		<p>เหนือ</p>	

ตาราง 3.2 จำนวนประชากร รายอำเภอ  
จังหวัดมุกดาหาร พ.ศ.2534 และ 2539



### 3.3.3 การเปลี่ยนแปลงประชากร

ในช่วง พ.ศ. 2534 - 2539 อำเภอซึ่งมีบทบาทในการรองรับการเพิ่มประชากรสูงสุดคืออำเภอเมืองมุกดาหารซึ่งรับการเพิ่มขึ้นประมาณร้อยละ 28.77 ของการเพิ่มทั้งหมด รองลงคืออำเภอคำชะอี ร้อยละ 21.52 อำเภอดงหลวง ร้อยละ 18.11 อำเภอดอนตาล ร้อยละ 13.63 อำเภอนิคมคำสร้อย ร้อยละ 12.97 อำเภอหว้านใหญ่ร้อยละ 6.58 และอำเภอหนองสูงร้อยละ 1.58

ระหว่าง พ.ศ. 2533 - 2538 มีอำเภอในพื้นที่ศึกษา 7 อำเภอ ทุกอำเภอมีประชากรเพิ่มขึ้นเกือบทุกอำเภอ ที่มีการเปลี่ยนแปลงเพิ่มสูงสุดคือ อำเภอเมืองมุกดาหาร มีประชากรเพิ่มขึ้น 6,017 คน คิดเป็นร้อยละ 28.76 ของยอดรวมการเปลี่ยนแปลงของอำเภอทั้งหมด รองลงมาคืออำเภอคำชะอีมีประชากรเพิ่มขึ้น 4,103 คน คิดเป็นร้อยละ 19.61 และอำเภอดงหลวงมีประชากร 3,704 คน คิดเป็นร้อยละ 17.70 ส่วนอำเภอที่มีการเปลี่ยนแปลงน้อยที่สุดคืออำเภอหนองสูง มีประชากรลดลง 323 คิดเป็นร้อยละ 1.07 คิดเป็นร้อยละ 1.07

ระหว่าง พ.ศ. 2534 - 2539 มีประชากรเพิ่มขึ้นทุกอำเภอ ที่เพิ่มสูงสุดคืออำเภอเมืองมุกดาหาร มีประชากรเพิ่มขึ้น 5,861 คน คิดเป็นร้อยละ 21.52 และอำเภอดงหลวงมีประชากร 3,690 คน คิดเป็นร้อยละ 18.11 ส่วนอีกอำเภอที่มีการเปลี่ยนแปลงน้อยที่สุดคืออำเภอหนองสูง มีประชากรลดลง 323 คิดเป็นร้อยละ 1.58 เพราะเป็นอำเภอที่ตั้งขึ้นใหม่ โดยแยกจากอำเภอคำชะอี

### 3.3.4 อัตราการเติบโตและการคาดประมาณประชากร

ระหว่าง พ.ศ. 2533 - 2538 อัตราการเติบโตของประชากร 7 อำเภอ ในจังหวัดมุกดาหารเฉลี่ยเท่ากับร้อยละ 1.54 ต่อปี อำเภอที่มีอัตราการเพิ่มสูงได้แก่ อำเภอดงหลวง มีอัตราการเพิ่มร้อยละ 2.46 ต่อปี รองลงมาคืออำเภอคำชะอี มีอัตราการเพิ่มร้อยละ 1.90 และอำเภอดอนตาลมีอัตราการเพิ่มร้อยละ 1.73 อำเภอที่มีอัตราการเพิ่มน้อยที่สุดคือหนองสูง ร้อยละ 0.21 เพราะเป็นอำเภอที่ตั้งขึ้นใหม่โดยแยกจากอำเภอคำชะอี

คาดประชากรของจังหวัดและอำเภอ ตามอัตราการเติบโตของประชากรปี 2544 และปี 2549 ด้วยวิธี EXPONENTIAL PROGRESSION (ดอกเบี้ยทบต้น) คาดประมาณ พ.ศ. 2543 มีประชากรรวม 285,027 คน อำเภอที่มีประชากรสูงสุดได้แก่ อำเภอเมืองมุกดาหารมีจำนวนประชากร 86,982 คน คิดเป็นร้อยละ 30.52 ของประชากรในอนาคตของจังหวัด รองลงมาคืออำเภอคำชะอีมีจำนวน 45,806 คน คิดเป็นร้อยละ 16.07 อำเภอนิคมคำสร้อย มีจำนวน 41,487 คน คิดเป็นร้อยละ 14.55 อำเภอดอนตาล มีจำนวน 39,190 คน คิดเป็นร้อยละ 13.75 อำเภอดงหลวง จำนวน



ตารางที่ 3.4 จำนวนประชากร ความหนาแน่น อัตราการเติบโตและการคาดการณ์ประชากรจังหวัดมุกดาหาร พ.ศ.2534 และ พ.ศ.2539 (ระดับอำเภอ)

เขตการปกครอง จังหวัด, อำเภอ	พื้นที่ ตร.กม.	จำนวนประชากร				ความหนาแน่น		การเปลี่ยนแปลง		อัตราการ เติบโต (ร้อยละ)	คาดประมาณประชากร		
		พ.ศ.2534		พ.ศ.2539		พ.ศ.2534	พ.ศ.2539	พ.ศ.2534-3539			พ.ศ.2544	พ.ศ.2549	พ.ศ.2569
		จำนวน	ร้อยละ	จำนวน	ร้อยละ			จำนวน	ร้อยละ				
1. เมืองมุกดาหาร	1,235	82,544	30.81	122,750	38.05	67	99	40,206	73.48	8.26	137,531	154,091	193,435
2. คำชะอี	646	41,839	15.62	46,222	14.33	65	72	4,383	8.01	2.01	51,788	58,024	72,839
3. ดอนตาล	511	36,852	13.76	39,629	12.28	72	78	2,777	5.08	1.46	44,401	49,747	62,449
4. นิคมคำสร้อย	377	39,229	14.64	41,870	12.98	104	111	2,641	4.83	1.31	46,912	52,560	65,981
5. ดงหลวง	1,076	29,301	10.94	32,991	10.23	27	31	3,690	6.74	2.40	36,964	41,414	51,989
6. หวานใหญ่	84	16,796	6.27	18,137	5.62	200	216	1,341	2.45	1.55	20,321	22,768	28,581
7. หนองสูง	410	21,313	7.96	20,990	6.51	52	51	-323	-0.59	-0.30	23,517	26,349	33,077
<b>จังหวัดมุกดาหาร</b>	<b>4,339</b>	<b>267,874</b>	<b>100.00</b>	<b>322,589</b>	<b>100.00</b>	<b>62</b>	<b>74</b>	<b>54,715</b>	<b>100.00</b>	<b>3.79</b>	<b>361,433</b>	<b>404,954</b>	<b>508,349</b>

ที่มา : สำนักงานบริหารราชการส่วนท้องถิ่น กรมการปกครอง



32,849 คน คิดเป็นร้อยละ 11.52 อำเภอหนองสูง จำนวน 20,867 คน คิดเป็นร้อยละ 7.32 อำเภอหัว  
ใหญ่เป็นอำเภอที่มีจำนวนประชากรเพิ่มน้อยที่สุด จำนวน 18,026 คน คิดเป็นร้อยละ 6.32

คาดประมาณ พ.ศ. 2548 มีประชากรรวม 425,237 คน อำเภอที่มีประชากรสูงสุด  
คืออำเภอเมืองมุกดาหาร จำนวน 94,546 คน คิดเป็นร้อยละ 22.23 รองลงมาคืออำเภอลำชะอี ดง  
หลวง คอนตาล นิคมคำสร้อย หัวใหญ่ หนองสูง จะมีประชากรประมาณ 88,199 คน คิดเป็นร้อย  
ละ 20.74 จำนวน 79,432 คน คิดเป็นร้อยละ 18.68 จำนวน 61,677 คน คิดเป็นร้อยละ 14.50 จำนวน  
47,169 คน คิดเป็นร้อยละ 11.09 จำนวน 33,347 คน คิดเป็นร้อยละ 7.84 จำนวนประชากรเพิ่มน้อย  
ที่สุด 20,867 คน คิดเป็นร้อยละ 4.90 ตามลำดับ

คาดประมาณประชากรของจังหวัดและอำเภอตามอัตราการเติบโตของประชากร  
ระหว่าง พ.ศ. 2534 - 2539 คาดประมาณ พ.ศ. 2544 มีประชากรรวม 361,433 คน อำเภอที่มี  
ประชากรสูงสุดคืออำเภอเมืองมุกดาหาร จำนวน 137,531 คน คิดเป็นร้อยละ 30.69 รองลงมาคือ  
อำเภอลำชะอี นิคมคำสร้อย คอนตาล ดงหลวง หนองสูง และน้อยที่สุดคืออำเภอหัวใหญ่ จะมี  
ประชากรประมาณ 51,788 คน คิดเป็นร้อยละ 16.12 จำนวน 46,912 คน คิดเป็นร้อยละ 14.54  
จำนวน 44,401 คน คิดเป็นร้อยละ 13.97 จำนวน 39,694 คนคิดเป็นร้อยละ 11.60 จำนวน 23,517 คน  
คิดเป็นร้อยละ 7.28 จำนวน 20,321 คน คิดเป็นร้อยละ 6.33 ตามลำดับ ตารางที่ 3.4

### 3.4 ลักษณะทางเศรษฐกิจ

#### 3.4.1 โครงสร้างเศรษฐกิจจังหวัดมุกดาหาร

มูลค่าผลิตภัณฑ์มวลรวมของจังหวัดมุกดาหาร ได้มากคือ สาขาการค้าและ  
บริการ ในปี พ.ศ. 2532 มีมูลค่าการผลิต 1,573.57 ล้านบาท คิดเป็นร้อยละ 53.80 ของมูลค่า  
ผลิตภัณฑ์จังหวัด รองลงมาได้แก่สาขาการเกษตร มีมูลค่าการผลิต 964.02 ล้านบาท คิดเป็นร้อยละ  
32.96 ของมูลค่าผลิตภัณฑ์จังหวัด และต่ำสุดคือสาขาอุตสาหกรรมมีมูลค่าการผลิต 387.29 คิดเป็น  
ร้อยละ 13.24 ของมูลค่าผลิตภัณฑ์จังหวัด และในปี พ.ศ. 2537 มูลค่าผลิตภัณฑ์มวลรวมจังหวัด  
สาขาการค้าและบริการเป็นอันดับหนึ่งของจังหวัด โดยมีมูลค่าการผลิต 2,251.27 ล้านบาท คิดเป็น  
ร้อยละ 55.70 ของมูลค่าผลิตภัณฑ์จังหวัด รองลงมาได้แก่สาขาการเกษตรกรรม มีมูลค่าการผลิต  
1,013.44 ล้านบาท คิดเป็นร้อยละ 25.07 ของมูลค่าผลิตภัณฑ์ของจังหวัด และสาขาอุตสาหกรรม มี  
มูลค่าการผลิต 777.17 ล้านบาท คิดเป็นร้อยละ ของมูลค่าผลิตภัณฑ์จังหวัด โดยมีรายได้ต่อ  
หัวของประชากรเฉลี่ยในจังหวัดมุกดาหาร ปี 2537 ประมาณ 20,018 บาท ตามตารางที่ 3.5

ตาราง 3.5 มูลค่าผลิตภัณฑ์รวมจังหวัดมุกดาหาร (ณ ราคาคงที่ปี พ.ศ. 2532 และ 2533)

สาขาการผลิต	ปี พ.ศ. 2532		ปี พ.ศ. 2537		อัตราการเติบโต ต่อปี
	จำนวน(ล้านบาท)	ร้อยละ	จำนวน(ล้านบาท)	ร้อยละ	
<b>ภาคเกษตรกรรม (รวม)</b>	<b>963.99</b>	<b>32.96</b>	<b>1,013.44</b>	<b>25.07</b>	<b>1.00</b>
1. กสิกรรม	613.15	20.96	693.93	17.17	2.48
2. ปศุสัตว์	152.11	5.20	185.00	4.58	3.91
3. ประมง	12.82	0.44	14.37	0.36	2.92
4. ป่าไม้	77.42	2.65	0.12	0.00	-29.23
5. บริการเกษตร	46.55	1.59	58.19	1.44	4.46
6. แปรรูปสินค้าเกษตร อย่างง่าย	61.94	2.14	61.82	1.53	-0.04
<b>ภาคอุตสาหกรรม (รวม)</b>	<b>387.29</b>	<b>13.16</b>	<b>77.17</b>	<b>19.15</b>	<b>2.00</b>
7. เหมืองแร่และขุดหิน	4.48	0.15	33.20	0.82	40.06
8. อุตสาหกรรมการผลิต	181.20	6.19	283.41	7.01	8.95
9. ก่อสร้าง	201.61	6.82	460.56	11.32	16.52
<b>ภาคการค้าและบริการ(รวม)</b>	<b>1,573.57</b>	<b>53.80</b>	<b>2,251.27</b>	<b>55.70</b>	<b>1.40</b>
10. การไฟฟ้าและประปา	36.71	1.95	64.43	1.60	11.31
11. การคมนาคมและขนส่ง	117.40	4.06	231.38	5.72	13.57
12. การค้าส่งและค้าปลีก	633.45	21.66	893.22	22.10	6.87
13. ธนาคาร ประกันภัย และอสังหาริมทรัพย์	56.79	1.94	200.60	4.96	25.24
14. ที่อยู่อาศัย	167.98	5.74	197.07	4.88	3.19
15. การบริหารการป้องกัน ประเทศ	212.57	7.27	291.99	7.22	6.35
16. การบริการ	348.67	11.92	372.38	9.21	1.32
<b>ยอดรวม</b>	<b>2,924.88</b>	<b>100.00</b>	<b>4,041.88</b>	<b>100.00</b>	<b>4.40</b>

อัตราการขยายตัวของเศรษฐกิจในช่วงปี พ.ศ. 2532 - 2537 มูลค่าผลิตภัณฑ์มวลรวมของจังหวัดมุกดาหาร มีอัตราการเติบโตเฉลี่ย 4.40 ต่อปี โดยสาขาเหมืองแร่และย่อยหินมีอัตราการเติบโตเพิ่มมากที่สุดเฉลี่ย 40.06 ต่อปี อันดับรองลงมาได้แก่สาขาการธนาคาร ประกันภัยและอสังหาริมทรัพย์ เฉลี่ย 25.24 ต่อปี สาขาการก่อสร้าง เฉลี่ย 16.52 ต่อปี ส่วนสาขาที่มีการผลิตลดลงได้แก่สาขาป่าไม้ และสาขาแปรรูปสินค้าการเกษตรอย่างง่ายโดยเฉพาะสาขาป่าไม้มีอัตราการเติบโตลดลงถึง 29.23 ต่อปี

เมื่อพิจารณาการขยายตัวของสาขาการผลิตจากปี พ.ศ. 2532 - 2537 พบว่า โดยทั่วไปมีการเติบโตขึ้นเกือบทุกสาขาการผลิต ซึ่งคงเป็นผลมาจากการที่จังหวัดมุกดาหารมีชายแดนติดต่อกับแขวงสะหวันนะเขต ประเทศลาว และจังหวัดมุกดาหารเป็นเมืองท่าสำคัญของการค้าขายกับกลุ่มประเทศอินโดจีนมากที่สุด

ผลิตภัณฑ์มวลรวมของจังหวัดมุกดาหาร ปี พ.ศ. 2537 มีมูลค่าประมาณ 4,041.88 ล้านบาท โดยมีโครงสร้างการผลิตที่สำคัญ การค้าและบริการ ธุรกิจการค้าชายแดน

ธุรกิจการค้าชายแดนและธุรกิจบริการและการท่องเที่ยวซึ่งเป็นสาขาการผลิตของจังหวัดที่มีการขยายตัวอย่างมาก โดยเฉพาะธุรกิจการท่องเที่ยวไปยังแขวงสะหวันนะเขต ประเทศลาว และตลาดสินค้าพื้นเมืองอินโดจีนราคาถูกริมฝั่งแม่น้ำโขง กระแสการค้าหมุนเวียนสะพัดนำไปสู่ธุรกิจการค้าในรูปแบบต่าง ๆ เพิ่มมากขึ้น เช่น การพัฒนาที่ดิน ศูนย์การค้า ร้านอาหาร โรงแรมและสถานเริงรมย์

สาขาเกษตรกรรม โดยมีโครงสร้างการผลิตที่สำคัญคือ สินค้าการเกษตร เช่น ข้าว มันสัมปะหลัง อ้อย เป็นต้น

สาขาอุตสาหกรรมที่มีอยู่ในปัจจุบัน เป็นอุตสาหกรรมที่เกี่ยวข้องกับการเกษตร เช่น โรงสีข้าว โรงอัดมันเม็ด โรงงานน้ำตาล เป็นต้น (ตารางที่ 3.5)

### 3.4.2 การค้าระหว่างประเทศ

เนื่องจากชุมชนเมืองมุกดาหารเป็นที่ตั้งของจังหวัดชายแดนที่ติดกับแขวงสะหวันนะเขตของสาธารณรัฐประชาธิปไตยประชาชนลาว โดยมีแม่น้ำโขงเป็นแนวกันเขตแดน ทั้งเป็นจังหวัดที่กำหนดให้เป็นจุดผ่านแดนถาวรที่ให้มีการส่งออกและนำสินค้าเข้าระหว่างประเทศ เนื่องจากสภาพภูมิประเทศของลาวไม่มีพื้นที่ติดทะเล การติดต่อค้าขายกับประเทศต่าง ๆ ต้องอาศัย

การขนส่งทางบกและทางอากาศเป็นสำคัญ ในลักษณะการขนส่งทางบกจะต้องอาศัยผ่านประเทศไทยเข้ามา

ลักษณะของการค้าระหว่างประเทศจะมีใน 2 ลักษณะคือ การส่งออกและนำเข้าระหว่างไทยกับสาธารณรัฐประชาธิปไตยประชาชนลาว และการค้าระหว่างสาธารณรัฐประชาธิปไตยประชาชนลาวกับประเทศที่ 3 โดยสินค้าทั้งหมดจะต้องผ่านด่านศุลกากรมุกดาหาร ซึ่งตั้งอยู่ในเขตเทศบาลเมืองมุกดาหาร การค้าทั้งสองลักษณะดังกล่าวมีผลทั้งโดยตรงและโดยอ้อมต่อการเจริญเติบโตของชุมชน

#### ก. การค้าระหว่างไทยกับสาธารณรัฐประชาธิปไตยประชาชนลาว (สปป.ล.)

การค้าระหว่างไทยกับสาธารณรัฐประชาธิปไตยประชาชนลาวอาจทำได้โดย

1) การค่านิติบุคคล ผู้ทำการค้าจะต้องเป็นบริษัทจำกัด ห้างหุ้นส่วนจำกัด หรือ ห้างหุ้นส่วนสามัญนิติบุคคลที่ได้รับอนุญาตจากกรมการค้าต่างประเทศ กระทรวงพาณิชย์ ให้เป็นผู้ค้ากับ สปป.ลาว.

2) การค้าชายแดน เป็นการค้าบริเวณจังหวัดชายแดนของไทยกับแขวงสะหวันนะเขต สปป.ล. เพื่อให้ราษฎรทั้งสองฝั่งได้มีการติดต่อค้าขายตามปกติ สินค้าส่วนใหญ่เป็นสินค้าอุปโภคที่มีความจำเป็นสำหรับความเป็นอยู่ในชีวิตประจำวัน

ประเภทสินค้าที่ส่งออกเป็นมูลค่ามากได้แก่ อุปกรณ์ วัสดุก่อสร้าง อาหาร และผลิตภัณฑ์อาหาร เครื่องแต่งกาย ยานยนต์ อะไหล่ ยารักษาโรคและสินค้า ที่มีการนำเข้ามีมูลค่ามากได้แก่ ไม้ท่อน ไม้แปรรูป เศษอลูมิเนียม เศษเหล็ก ทราบ เป็นต้น

#### ข. การค้าระหว่างสาธารณรัฐประชาธิปไตยประชาชนลาวกับประเทศที่สาม

ประเทศสาธารณรัฐประชาธิปไตยประชาชนลาวมีการนำสินค้าจากประเทศที่สาม ส่วนใหญ่ได้แก่ น้ำมันเชื้อเพลิง น้ำมันหล่อลื่น สุรา เบียร์ เครื่องจักรกลโรงงาน รถยนต์และอะไหล่ เครื่องไฟฟ้า อุปกรณ์การแพทย์ อุปกรณ์เครื่องเขียน ได้แก่ ประเทศสิงคโปร์ ญี่ปุ่น ฮองกง ประเภทสินค้าที่มีการส่งออกมีมูลค่ามากได้แก่ ไม้ท่อน ไม้แปรรูป เมล็ดกาแฟดิบ กำยาน โดยส่งให้แก่ประเทศฮองกง สิงคโปร์ ญี่ปุ่น ไต้หวัน เป็นต้น

### 3.4.3 บริการทางสังคม

1. การศึกษา จังหวัดมุกดาหารมีสถาบันการศึกษาทั้งสิ้น 275 แห่ง เป็นโรงเรียนระดับประถมศึกษา 241 แห่ง ระดับมัธยมศึกษา 25 แห่ง อาชีวศึกษา 1 แห่ง เป็นโรงเรียนของรัฐบาลเกือบทั้งหมด มีโรงเรียนของเอกชนเพียง 3 แห่ง

โรงเรียนระดับประถมศึกษามีอยู่ทุกตำบล โรงเรียนมัศึกษามีอยู่ทุกอำเภอ โดยเฉพาะที่อำเภอเมืองและอำเภอดำชะอี มีการเปิดสอนถึงระดับมัธยมปลาย โรงเรียนอาชีวศึกษามีเฉพาะอำเภอเมือง 1 แห่ง

การให้บริการด้านการศึกษา ส่วนมากจะเป็นการเรียนภายในอำเภอ นอกจากในระดับมัธยมปลายหรือสายอาชีว ซึ่งต้องไปเรียนที่ตัวจังหวัดหรืออำเภอและจังหวัดใกล้เคียง

2.) ศาสนสถาน ประชาชนในจังหวัดมุกดาหาร ประมาณ 99.15 % นับถือศาสนาพุทธ โดยมีวัด 300 วัด สำนักสงฆ์ 92 แห่ง นับถือศาสนาคริสต์ประมาณ 0.85 % มีโบสถ์ 5 แห่ง ตามตารางที่ 3.6

ตารางที่ 3.6 แสดงจำนวนวัดในจังหวัดมุกดาหาร พ.ศ. 2539

ลำดับ	ชื่อ	ประชากร ระดับอำเภอ พ.ศ. 2539	วัด		พระภิกษุ	สามเณร	พระ,เณร/ ประชากร
			ธรรมดา	มหานิกาย			
1	เมืองมุกดาหาร	122,752	14	87	453	423	140.13
2	คำชะอี	46,222	5	44	198	142	135.95
3	ดอนตาล	39,629	5	34	57	130	211.92
4	นิคมคำสร้อย	41,870	13	29	126	163	144.88
5	ดงหลวง	32,991	8	19	56	60	284.40
6	ห้วยน้ำใหญ่	18,137	-	19	43	29	251.90
7	หนองสูง	20,990	10	21	124	57	115.97
ยอดรวม		322,591	55	253	1,057	1,004	156.52

ที่มา : สำนักงานศึกษาธิการจังหวัดมุกดาหาร

### 3. สาธารณสุข

จังหวัดมุกดาหารมีสถานบริการสาธารณสุข ใน พ.ศ. 2538 รวมทั้งสิ้น 74 แห่ง เป็นโรงพยาบาลจังหวัด 1 แห่ง โรงพยาบาลอำเภอ 1 แห่ง สถานีอนามัยและสำนักงานผดุงครรภ์ 67 แห่ง คลินิกเอกชน 14 แห่ง และร้านขายยา 16 แห่ง





อำเภอเมืองเป็นศูนย์กลางการให้บริการ โดยเป็นที่ตั้งของโรงพยาบาลจังหวัด ขนาด 250 เตียง โรงพยาบาลอำเภอ ขนาด 30 เตียง ที่อำเภอคำชะอี อำเภอนิคมน้ำอ้อย และอำเภอคอนताल โรงพยาบาลขนาด 10 เตียง ที่อำเภอดงหลวง อำเภอห้วยน้ำใหญ่ อำเภอหนองสูง ตารางที่ 3.7

การบริการขั้นพื้นฐานในระดับสถานีอนามัยและสำนักงานผดุงครรภ์นั้น ตามสภาพปัจจุบันนับว่ามีกระจายอยู่ทุกตำบล แต่การให้บริการยังไม่สามารถครอบคลุมได้ทุกหมู่บ้าน เนื่องจากด้วยด้านกำลังคนตลอดจนขนาดและสภาพพื้นที่ในบางตำบล

ผู้มาใช้บริการจากโรงพยาบาลจังหวัดในอำเภอเมือง มีมาจากทุกอำเภอในจังหวัด ซึ่งเป็นกรณีที่ไม่ใช่การเจ็บป่วยแบบกระทันหันเร่งด่วน

ตารางที่ 3.7 แสดงจำนวนสถานบริการสาธารณสุขและบุคลากรสาธารณสุขแยกเป็นรายอำเภอ พ.ศ. 2538

อำเภอ	จำนวนเตียง	โรงพยาบาล (จำนวนแห่ง)	สถานีอนามัย
เมืองมุกดาหาร	250	1	20
คำชะอี	30	1	10
นิคมคำสร้อย	30	1	9
คอนताल	10	1	9
ดงหลวง	10	1	8
ห้วยน้ำใหญ่	10	1	6
หนองสูง	10	1	5
<b>ยอดรวม</b>	<b>350</b>	<b>7</b>	<b>67</b>

ที่มา : กระทรวงสาธารณสุข

โรงพยาบาลขนาด 10 เตียง ที่อำเภอ ส่วนมากจะให้บริการแก่ประชากรในอำเภอ แต่มีประชากรตำบลใกล้เคียงบางส่วนที่อยู่อำเภออื่น ๆ มาใช้บริการด้วย การส่งผู้ป่วยรักษาต่อของโรงพยาบาลอำเภอนั้นส่วนมากจะส่งไปยังโรงพยาบาลจังหวัดเป็นส่วนใหญ่ แต่มีประชากรในเขตอำเภอดงหลวงและอำเภอห้วยน้ำใหญ่บางส่วนไปใช้บริการในอำเภอนาแกและอำเภอธาตุพนม

ตารางที่ 3.8 แสดงจำนวนสถานพยาบาลที่มีเตียงรับคนไข้ไว้ค้างคืน แพทย์และพยาบาล  
ของจังหวัดมุกดาหาร

	2532	2533	2534	2537	2539
จำนวนสถานพยาบาล	6	6	7	7	7
จำนวนเตียง	325	325	330	330	350
สัดส่วนประชากร : เตียง	874	887	888	946	907
จำนวนแพทย์	22	22	22	30	26
สัดส่วนประชากร : แพทย์	12,916	11,083	13,326	10,406	12,217
จำนวนพยาบาลวิชาชีพ	96	158	166	213	216
สัดส่วนประชากร : พยาบาล	2,960	1,824	1,766	1,465	1,470

ที่มา : รายงานทรัพยากรสาธารณสุข สำนักงานปลัดกระทรวงสาธารณสุข

