

บทที่ 6

แนวโน้มการเปลี่ยนแปลงที่ส่งผลกระทบต่อท้องถิ่นเมืองสงขลาที่พัฒนามาจนถึงปัจจุบัน

เมืองต่าง ๆ ที่ปรากฏว่ามี การตั้งถิ่นฐานบนพื้นที่ใดพื้นที่หนึ่ง ย่อมมีจุดเริ่มต้นของความเป็นเมืองที่แตกต่างกันไปตามตำแหน่งที่ตั้งของแต่ละท้องถิ่น ส่งผลให้การเจริญเติบโตทางด้านกายภาพ เศรษฐกิจและสังคม วิธีการดำเนินชีวิตของผู้คนแตกต่างกันไปตามที่ตั้ง ระยะทาง ขนาดของพื้นที่ บทบาทและความสำคัญ ส่งเสริมให้เมืองแต่ละเมืองสามารถมีลักษณะเฉพาะตัวและเอกลักษณ์ที่สามารถแสดงออกเป็นคุณค่าแก่ท้องถิ่นหรือเมืองนั้น ๆ

จากการศึกษาในบทที่ผ่านมาในด้านลักษณะเฉพาะและคุณค่าของท้องถิ่นเมืองสงขลา ได้บ่งชี้ให้เห็นว่าเมืองสงขลา เป็นเมืองที่มีเอกลักษณ์เฉพาะตัวในหลาย ๆ ด้าน เป็นพื้นที่ที่มีคุณค่าทางประวัติศาสตร์ ซึ่งเกิดจากการพัฒนาการท้องถิ่นที่ยาวนาน จากเมืองต่อเมือง ย่านต่อย่าน และชุมชนดั้งเดิมสู่ชุมชนใหม่ ซึ่งปรากฏเป็นหลักฐานประวัติศาสตร์โบราณคดี สถาปัตยกรรม ศิลปกรรม ประเพณี และวิถีการดำเนินชีวิตของผู้คนในท้องถิ่นรวมถึงลักษณะที่ตั้งและสภาพแวดล้อมเมืองล้วนก่อให้เกิดเป็นลักษณะเฉพาะตัวที่มีคุณค่าของท้องถิ่นที่สมควรจะอนุรักษ์ ไม่ให้เปลี่ยนแปลงหรือสูญหายไปตามกระบวนการพัฒนา เศรษฐกิจและสังคมที่ตอบรับเข้ามา

เมืองทุกเมืองคงไม่หยุดนิ่งเพียงเพื่อจะอนุรักษ์หรือดำรงอยู่แบบดั้งเดิมได้ โดยเมืองไม่มีการเคลื่อนไหว มีการพัฒนาเข้ามาเกี่ยวข้อง แต่การพัฒนาที่เข้ามาอย่างไหนดังนั้น ที่จะสามารถสนองให้แก่เมืองได้ประโยชน์สูงสุด หากแต่ว่าการพัฒนาที่ผ่านมาได้แสดงให้เห็นว่าเราอาจจะประสบผลสำเร็จทางการพัฒนา เศรษฐกิจเกิดการพัฒนาอุตสาหกรรม การจ้างแรงงาน การลงทุนต่างเกิดขึ้นมากมาย ทำให้เมืองพัฒนาขึ้นทันสมัยขึ้น แต่การพัฒนาได้ก่อให้เกิดการเปลี่ยนแปลงในหลาย ๆ ด้านให้แก่เมือง เป็นเพียงเพราะเราไม่ได้มองเห็นถึงเนื้อแท้ที่จะเป็นรากฐานแท้จริงที่พัฒนาเมืองตั้งแต่อดีต เราเดินตามรอยการพัฒนาแบบตะวันตกที่ไม่สามารถปรับตัวให้เข้ากับสังคมไทยได้ ชนบทของเราล่มสลาย ผู้คนอพยพเข้ามาสู่เมืองเพื่อหางานทำ โดยเราเห็นเพียงเพื่อทำอย่างไรให้กับการพัฒนาเมืองให้เจริญขึ้น โตขึ้น แต่เราไม่ได้สนใจการพัฒนาสังคมให้ดำเนินควบคู่ไปกับการพัฒนาวิถีชีวิตดั้งเดิม ศิลปวัฒนธรรม ประเพณี ภูมิปัญญาต่าง ๆ ภายในท้องถิ่นถูกกลืนเลือนจางหาย ทรัพยากรต่าง ๆ ที่มีคุณค่าถูกทำลายอย่างรวดเร็ว จากกระแสวัตถุนิยมและการบริโภคนิยม รากฐานที่แท้จริงเหล่านี้ ซึ่งอยู่ภายในท้องถิ่นเองที่จะช่วยผลักดันให้การพัฒนาท้องถิ่นนั้นดำเนินไปได้ถูกแนวทางและเกิดประโยชน์แท้จริงต่อผู้คนในท้องถิ่น เกิดเป็นการพัฒนาที่ยั่งยืน

ดังนั้นการศึกษาในบทนี้ได้มุ่งเน้นการศึกษาแนวโน้มของการเปลี่ยนแปลงที่ส่งผลกระทบต่อเมืองสงขลา ซึ่งเป็นเมืองที่มีเอกลักษณ์และลักษณะเฉพาะตัวที่ทรงคุณค่า และยังเป็นเมืองที่ยังไม่เติบโตอย่างผลิผลามและน่าเกลียดจนเกินไป ทั้งยังสามารถรักษาเอกลักษณ์ ลักษณะเฉพาะที่มีคุณค่าของสงขลาไว้ได้ในปัจจุบัน ท่ามกลางความเปลี่ยนแปลงอย่างรวดเร็วของเมืองอื่น เพื่อหาแนวทางการอนุรักษ์และพัฒนาที่เหมาะสมต่อท้องถิ่น เมืองสงขลา โดยทำการศึกษาถึงแนวโน้มการเปลี่ยนแปลงปัญหาต่าง ๆ คักยภาพของท้องถิ่น เมืองโซหรือข้อจำกัดต่อการอนุรักษ์และพัฒนาดังนี้

1. ภาพรวมของการเปลี่ยนแปลงของท้องถิ่นเมืองสงขลา

1.1 การเปลี่ยนแปลงจากการพัฒนาการท้องถิ่นเมืองสงขลาจากอดีตถึงปัจจุบัน

พัฒนาการของท้องถิ่นเมืองสงขลา ได้เริ่มก่อตั้งและขยายตัวเกิดเป็นชุมชนเมือง เมื่อประมาณ 300 ปีมาแล้ว บริเวณหัวเขาแดง ซึ่งนิยมเรียกกันว่าเมืองสงขลาฝั่งหัวแดง โดยมีผู้ปกครองเป็นเจ้าของได้แข็งข้อต่อกรุงศรีอยุธยาจึงถูกปราบและทำลายลง เป็นการสิ้นสุดเมืองสงขลาฝั่งเขาแดงไป และได้ย้ายเมืองลงมาทางตอนใต้บริเวณแหลมสน ซึ่งได้มีการเปลี่ยนแปลงจากผู้ปกครองที่เป็นแขกเป็นเจ้าเมืองเชื้อสายจีน เรียกว่าเมืองสงขลาฝั่งแหลมสน ซึ่งอยู่ตรงข้ามกับตัวเมืองสงขลาในปัจจุบัน ซึ่งระยะหนึ่งได้ครอบครอง โดยเจ้าเมืองตระกูล ณ สงขลา ติดต่อกันมาถึง 8 คน ในช่วงเวลาประมาณ 126 ปี และเคยเป็นที่ตั้งของที่ว่ากรมณฑลนครศรีธรรมราชอยู่หลายสิบปี ด้วยเหตุผลที่เมืองสงขลาฝั่งแหลมสนต้องย้ายเมืองอยู่บริเวณบ่อนางนั้นเกิดจากความกันดารน้ำและบริเวณคับแคบยากแก่การขยายตัว โดยย้ายเมืองข้ามมาอยู่ บริเวณช่องแคบทะเลสาบสงขลา มาตั้งอยู่บริเวณถนนนครนอก-นครในและถนนนางงามในปัจจุบัน จากจุดนี้ชุมชนเมืองสงขลาได้ขยายออกไปจนครอบคลุมพื้นที่ที่เป็นสันทราย ที่เรียกว่า ตำบลบ่อทราย และตั้งมั่นเป็นเมืองสงขลาตั้งแต่นั้นมาจนทุกวันนี้ (พ.ศ. 2385-ปัจจุบัน)

1.2 การเปลี่ยนแปลงจากบทบาทและหน้าที่ของเมืองสงขลาในปัจจุบัน

ระดับภาค

สำหรับในระดับภาค จังหวัดสงขลาคือที่ตั้งของเมืองสงขลา โดยบทบาทและหน้าที่ของจังหวัดสงขลาถือได้ว่าเป็นศูนย์กลางทางด้านเศรษฐกิจ อุตสาหกรรม การเงินและเทคโนโลยี การท่องเที่ยวและการคมนาคมที่สำคัญของภาคใต้ตอนล่างในช่วง 10 ปีที่ผ่านมาถือได้ว่าจังหวัดสงขลามีการเจริญเติบโตทางเศรษฐกิจที่ค่อนข้างดี โดยมีค่าเฉลี่ยร้อยละ 9 ต่อปี แต่สภาพพื้นฐานทางเศรษฐกิจของจังหวัดได้เริ่มเปลี่ยนแปลงจากผลผลิตทางการเกษตร มาเป็นธุรกิจการค้าและบริการมากขึ้น และการบริการในด้านการท่องเที่ยว ก็มีมูลค่า

เพิ่มมากขึ้น ทำรายได้ให้แก่จังหวัดอยู่ในอันดับต้น ๆ ในอุตสาหกรรมจังหวัดสงขลาถือได้ว่ามีโรงงานอุตสาหกรรมมากที่สุดในภาคใต้ ส่วนใหญ่จะเป็นอุตสาหกรรมการเกษตร และการแปรรูปวัตถุดิบภายในท้องถิ่นเป็นหลักและอุตสาหกรรมที่เกี่ยวข้องเนื่องกับการประมง แต่จากสภาพปัจจุบันประเทศประสบปัญหาด้านเศรษฐกิจ ทำให้การขยายตัวภาวะเศรษฐกิจของจังหวัดลดลงโดยในรอบปี 2540 อยู่ในระดับชะลอตัวอยู่ในระดับร้อยละ 6.5 เมื่อเทียบกับการขยายตัวในปีก่อน (สรุปภาวะเศรษฐกิจจังหวัดสงขลาในปี 2540) ทำให้มูลค่าผลิตภัณฑ์ของจังหวัดมีทิศทางปรับลดทุกประการ

ปัจจุบันจังหวัดสงขลามีความพร้อมทางด้านโครงข่ายคมนาคม โดยเฉพาะเปิดศูนย์กลางคมนาคมทุกรูปแบบ ตั้งแต่ระบบถนน รถไฟ สนามบินนานาชาติ ท่าเทียบเรือน้ำลึก และการสื่อสารโทรคมนาคม รวมถึงมีนิคมอุตสาหกรรม (ฉลุง) ที่เป็นเขตอุตสาหกรรมทั่วไปและอุตสาหกรรมส่งออก และพัฒนาพื้นที่สงขลา-สตูล โดยการประสานเชื่อมโยงระบบการคมนาคมขนส่งทางน้ำ-บก-อากาศเพื่อสนับสนุนการพัฒนาทางด้านเศรษฐกิจ อุตสาหกรรมการค้าและการท่องเที่ยว จึงเป็นปัจจัยสำคัญในโอกาสที่จะพัฒนาเป็นศูนย์กลางความเจริญของภาคใต้ด้วย ที่จะช่วยกระจายผลการพัฒนาไปสู่ภูมิภาคและชนบทต่อไป

จากบทบาทของเมืองโดยแผนพัฒนาเศรษฐกิจและสังคมแห่งชาติตั้งแต่ฉบับที่ 4 เป็นต้นมา ได้กำหนดให้จังหวัดสงขลาเป็นเมืองหลักทางภาคใต้ โดยมีบทบาทในการเป็นศูนย์กลางในด้านธุรกิจการค้าบริการ การบริหารราชการ การศึกษา อุตสาหกรรมการผลิตและเมืองท่าการส่งออก มีผลทำให้เมืองสงขลาและหาดใหญ่ ได้แบ่งการพัฒนาไปตามศักยภาพของแต่ละพื้นที่ โดยหาดใหญ่เป็นศูนย์กลางทางการบริการ การขนส่งและการสื่อสารระดับภูมิภาค ส่วนเมืองสงขลามีบทบาทในการเป็นศูนย์กลางในด้านการบริหารราชการ การศึกษาและสาธารณสุข การท่องเที่ยวทางธรรมชาติและประวัติศาสตร์ ตลอดจนเป็นเมืองท่าและศูนย์กลางการผลิตเพื่อส่งออกภาคใต้

ทำให้การพัฒนาจังหวัดสงขลาโดยเป็นเมืองหลักตามแผนพัฒนาได้ส่งผลต่อการเปลี่ยนแปลง คือ

- จังหวัดสงขลาจะมีสภาพเป็นศูนย์กลางของภาคใต้ตอนล่าง
- การขยายตัวของเมืองจะเพิ่มมากขึ้นอย่างรวดเร็ว
- มีการจ้างแรงงานจากความต้องการแรงงานภาคอุตสาหกรรม
- การจราจรภายในพื้นที่เข้าเมืองจะมีความแออัดมากขึ้น
- มีการอพยพของประชากรจากชนบทเข้าสู่เมืองมากขึ้น และทำให้เมืองสงขลาขยายตัวในทุกด้าน
- เกิดการขยายตัวของเศรษฐกิจ โดยเฉพาะด้านการประมง และที่เกี่ยวข้องกับการประมงและการบริการขนส่งและการท่องเที่ยว

- ทรัพยากรต่าง ๆ ถูกใช้อย่างรวดเร็วจากการพัฒนาในด้านต่าง ๆ

ระดับเมือง

ในระดับเมืองสงขลา นอกจากเมืองสงขลาจะเป็นเมืองที่มีพัฒนาการของท้องถิ่นที่ยาวนาน ก่อให้เกิดชุมชนเมืองขึ้นได้พัฒนาต่อเนื่องมาจนถึงปัจจุบัน ทำให้สงขลายังคงมีบทบาทเป็นศูนย์กลางการคมนาคมทางน้ำ ซึ่งประกอบด้วยรูปแบบการคมนาคมขนส่ง 2 ระดับ คือ ท่าเทียบเรือชายฝั่ง ซึ่งให้บริการแก่เรือประมงและเรือขนถ่ายสินค้าขนาดกลาง และมีท่าเรือน้ำลึก และท่าเทียบเรือประมง

สืบเนื่องมาจากในอดีตเมืองสงขลาที่มีบทบาทด้านการบริหาร รวมถึงศักยภาพที่ตั้งได้ทำให้เมืองสงขลา มีฐานะเป็นเมืองหลักตามแผนพัฒนาฯ ตลอดจนโดยมีบทบาทสำคัญในการเป็นศูนย์กลางการบริหารราชการและการศึกษา การสาธารณสุขและเป็นศูนย์กลางการอุตสาหกรรมการผลิตและสัตว์น้ำแปรรูป โดยมีโครงการสำคัญที่เกิดขึ้นทั้งภายในและภายนอกพื้นที่ เพื่อส่งเสริมบทบาทของเมืองให้เด่นชัดมากขึ้น โดยมีโครงการที่ดำเนินการเสร็จแล้วยังอยู่ในช่วงดำเนินการต่อเนื่อง อาทิเช่น สะพานติณสูลานนท์ โครงการท่าเรือน้ำลึก ท่าเทียบเรือประมง นิคมอุตสาหกรรม ศูนย์ราชการ ตลอดจนเป็นการพัฒนาสถานที่ท่องเที่ยวเกี่ยวกับทางธรรมชาติและประวัติศาสตร์ ได้ก่อให้เกิดผลกระทบต่อการเปลี่ยนแปลงในด้านต่าง ๆ ต่อเมืองสงขลา ทั้งทางด้านกายภาพ เศรษฐกิจ สังคม ในด้านต่าง ๆ อาทิเช่น

- เกิดการเปลี่ยนแปลงรูปแบบทางการผลิตเข้าสู่อุตสาหกรรมมากขึ้นเกิดเป็นโครงข่ายการคมนาคมขนส่งที่มีประสิทธิภาพเพิ่มมากขึ้น

- เมื่อสงขลาจะเป็นศูนย์กลางในการให้บริการในด้านต่าง ๆ ที่ชัดเจนขึ้น ทั้งเป็นที่อยู่อาศัย สถานที่ท่องเที่ยว การสาธารณสุข การค้า บริการ ตลอดจนให้บริการด้านนันทนาการและการพักผ่อน โดยให้บริการจากจำนวนประชากรที่เพิ่มมากขึ้น

- เกิดความแออัดขึ้นภายในเมืองสงขลา เนื่องจากผู้คนเข้ามาทำกิจกรรมในเมืองเพิ่มมากขึ้น ทั้งชุมชนแออัดและการจราจร

- สภาพแวดล้อมเมืองถูกทำลายลงอย่างรวดเร็ว

- วิถีชีวิตผู้คนเน้นความทันสมัยไม่ยึดติดแบบวิถีชีวิตแบบดั้งเดิม

ปัจจุบันแนวโน้มการขยายตัวของเมืองจะขยายลงสู่ทางตอนใต้ของเมืองและข้ามฝั่งไปสู่พื้นที่บริเวณทางฝั่งหัวเขาแดง ซึ่งเป็นพื้นที่ที่ได้รับการพัฒนาเป็นท่าเรือน้ำลึก สำหรับการขนส่งและนิคมอุตสาหกรรมเกี่ยวกับการประมง ในด้านการขยายตัวของเมืองนั้นเป็นไปได้ยาก เพราะภายในเมืองสงขลาเองมีที่ดินของ

ราชการและที่พักอาศัยรวมกันอยู่ถึง 60% ของพื้นที่ทั้งหมดของเมือง และตัวเมืองถูกขนาบจากทะเลทั้งสองข้าง ซึ่งเป็นการบีบให้เมืองต้องขยายตัวทางทางด้านใต้ โดยมีทิศทางพุ่งไป 2 ทิศทาง โดยขยายไปตามเส้นทางหลวงหมายเลข 408 จากสามแยกลำโรงไปตามถนนสายสงขลา-นาทวี อีกทิศทางหนึ่ง คือทางหลวงหมายเลข 408 ข้ามไปเกาะยอ และข้ามมาสู่บริเวณเมืองเก่าหัวเขาแดง นอกจากนั้น เพื่อให้มีพื้นที่แห่งใหม่ในการรองรับการขยายตัวของชุมชน ตามนโยบายของการกำหนดผังเมืองรวม ได้กำหนดพื้นที่เปิดใหม่มีจำนวนไม่ต่ำกว่า 2 จุด โดยศูนย์กลางพาณิชยกรรมหรือศูนย์กลางชุมชนหลักยังคงเดิมอยู่บริเวณถนนนครนอก ถนนนครใน และศูนย์กลางพาณิชยกรรมขึ้นใหม่บริเวณบ้านป้ออิฐ ต.เกาะแก้ว และศูนย์กลางย่อยบริเวณ ตำบลทุ่งหวัง เพื่อรองรับการเจริญเติบโตของชุมชนรอบนอกและแบ่งภาระของศูนย์กลางหลักเดิมที่ต้องเข้ามาภายในเมืองสงขลา

ซึ่งเมื่อได้เปรียบเทียบสภาพเมืองสงขลาในปัจจุบันกับทฤษฎีวิวัฒนาการเมือง (Urban Evolution) ของ Patrick Geddes (Melville C. Branch) ที่ว่าเมืองมีวิวัฒนาการเกิดขึ้นตามลำดับ โดยแบ่งเป็น 4 ขั้นตอนใหญ่ ซึ่งตอนนี้เมืองสงขลาได้เข้ามาอยู่ใน ขั้นที่ 3 แล้วคือเป็นขั้นที่เมืองเริ่มขยายตัวออกและศูนย์กลางเมืองเริ่มเสื่อมโทรม (Back Flow Central Slums) ซึ่งถ้าหากปล่อยให้เมืองสงขลาเปลี่ยนแปลงถึงขั้นที่ 4 แล้วคือ เมืองที่เจริญเติบโตแบบกระจาย และศูนย์กลางเมืองเสื่อมโทรมจะก่อให้เกิดปัญหาต่าง ๆ ตามมาสู่เมืองสงขลาอีกมากมาย ซึ่งหากไม่มีแผนการในการป้องกันรักษาเมือง ซึ่งเป็นเมืองมีประวัติศาสตร์ เอกลักษณ์และลักษณะเฉพาะที่ทรงคุณค่าในด้านต่าง ๆ แล้วคงเป็นที่น่าเสียดายที่ปล่อยให้เมืองเจริญเติบโตไปอย่างไร้ทิศทาง ซึ่งบทเรียนเหล่านี้ได้แสดงให้เห็นแล้วจากเมืองใหญ่ที่ผ่านมาก

1.3 การเกิดขบวนการประชาสังคม

ประชาสังคม (Civil Society) มีความหมายถึงสภาพสังคมที่เมืองประกอบที่หลากหลายที่มีรากฐานมาจากประชาชนทั่วไป ไม่ว่าจะเป็นกลุ่มองค์กร ชุมชน สมาคม ซึ่งล้วนแต่มีบทบาทที่สำคัญต่อการผลักดันการเปลี่ยนแปลงทางสังคมหรือที่เกี่ยวข้องกับวิถีชีวิตของประชาชน โดยอาศัยองค์กร กลไก กระบวนการ และกิจกรรมอันหลากหลายที่ประชาชนจัดขึ้นและด้วยความหลากหลายขององค์กรนี้จึงเสมือนสังคมของประชาสังคม ตามทฤษฎีและการก่อเกิดของประชาสังคมในสังคมตะวันตก มองว่ากลุ่มประชาสังคมหรือขบวนการประชาสังคมนั้น มักจะเกิดขึ้นและมีความเป็นปฏิปักษ์ต่อรัฐ ความสัมพันธ์ระหว่างความเข้มแข็งของรัฐกับความเข้มแข็งของประชาสังคมมีลักษณะตรงกันข้ามกัน เช่นถ้าสังคมเข้มแข็ง รัฐจะอ่อนตัวลง แต่ในประเด็นนี้ไม่ได้ให้ประชาชนแข่งข้อกับรัฐ หากแต่เป็นการนำเอาพลังของประชาชนเข้ามามีส่วนร่วมในการพัฒนาาร่วมกับรัฐ

นอกจากในความหมายของประชาสังคมและเมื่อมองดูในจุดเล็ก ๆ ลงมากกว่านั้นคำว่า “ประชาคม” ก็มีทิศทางความหมายในทิศทางเดียวกัน แต่อาจจะมีลักษณะแตกต่างกันไปตามแต่พื้นที่ แต่ทั้งนี้ความเป็นประชาคมนั้น คือรากฐานที่สำคัญของสังคมที่เกิดจากความเข้าใจ ผูกพันเอื้ออาทรต่อกัน ซึ่งเกี่ยวข้องกับวิถีชีวิตของผู้คนในสังคมนั้น

จากวิสัยทัศน์ของแผนพัฒนาเศรษฐกิจและสังคมแห่งชาติ ฉบับที่ 8 ได้เล็งเห็นแล้วว่าการพัฒนาคนแท้จริงแล้วเป็นรากฐานที่เหมาะสมต่อการดำเนินการพัฒนา โดยมุ่งหวังที่จะให้ประชาคมเป็นจุดเริ่มต้นของกลไกทางสังคมที่สำคัญต่อการรวมพลังกันทางสังคมเกิดขึ้นเป็นขบวนการประชาสังคมที่เข้มแข็ง เพื่อการพัฒนาในด้านต่าง ๆ ทั้งในระดับประเทศ จังหวัด เมือง และท้องถิ่นต่อไป โดยประชาคมจะเป็นการทำความรู้ ความเข้าใจกันเพื่อให้เกิดเป็นเอกภาพในการแปรเปลี่ยนนโยบาย ไปสู่การปฏิบัติ โดยคาดหวังไว้ 3 ด้านคือ

1. ปราบปรามที่ให้อันในท้องถิ่นเกิดความผูกพันร่วมกัน มีจิตสำนึกต่อท้องถิ่นร่วมกัน มีความสนใจและปรารถนาต่อท้องถิ่นร่วมกัน
2. ปราบปรามให้คนในท้องถิ่นสนใจที่จะเรียนรู้ว่าท้องถิ่นของตนเป็นอย่างไร รากฐานของท้องถิ่นมีปัญหาอะไรบ้างและพร้อมที่จะมาเรียนรู้ร่วมกัน
3. ปราบปรามให้คนในท้องถิ่น สามารถแปรเปลี่ยนความรู้ ความตระหนักร่วมกันมาสู่การวางแผนและใช้ศักยภาพร่วมกันในการทำกิจกรรมที่จะก่อให้เกิดประโยชน์ต่อส่วนร่วมต่อไป

โดยทุกฝ่ายที่เข้าร่วมเป็นประชาคมนั้น ต้องใช้กระบวนการให้ทุกฝ่ายเข้ามาร่วมกันทำงานและเรียนรู้ร่วมกัน เพื่อให้เกิดกระบวนการสรรค์ใหม่ในการพัฒนาให้มีผลทางปฏิบัตินั้น โดยใช้กลุ่ม “เบญจภาคี” ประกอบด้วย

1. ชุมชน ได้แก่ องค์กรประชาชน สถาบันครอบครัว สถาบันศาสนา อาสาสมัคร และประชาชนทั่วไป
2. รัฐ ได้แก่ รัฐบาล และหน่วยงานของทางราชการ
3. นักวิชาการ ได้แก่ สถาบันการศึกษา ผู้ทรงคุณวุฒิ ผู้เชี่ยวชาญ
4. องค์กรเอกชน ได้แก่ มูลนิธิ สมาคม องค์กรสาธารณประโยชน์ องค์กรพัฒนาเอกชน สื่อต่าง ๆ
5. องค์กรธุรกิจ ได้แก่ บริษัท ห้างร้าน และนักธุรกิจต่าง ๆ

1.4 สงขลาประชาคม

หากได้ทดลองทบทวนดูถึงรากฐานทางประวัติศาสตร์และพัฒนาท้องถิ่นเมืองสงขลาในด้านประชาคมนั้น เราสามารถมองเห็นถึงการมีรากฐานทางวัฒนธรรมที่เกาะเกี่ยวเชื่อมโยง การเป็นสังคมและเป็นชุมชนที่มีการเอื้ออาทรกันเป็นเวลายาวนานแล้วตั้งแต่อดีต แต่ด้วยกระบวนการการพัฒนาทางด้านเศรษฐกิจและสังคมที่ผ่านมาก มุ่งเน้นแต่ความเจริญเติบโต ความทันสมัย วิธีชีวิตเน้นวัตถุนิยมและบริโภคนิยม ทำให้ผู้คนและสังคมต้องตกอยู่ในสภาพที่มีคุณภาพชีวิตที่เสื่อมโทรมลงจนอยู่ในขั้นวิกฤติ การดำเนินการของรัฐมีขนาดใหญ่ แต่ไร้ประสิทธิภาพ การแก้ปัญหาต่าง ๆ ของเมืองเป็นมุมมองจากเบื้องบน ไม่ได้เข้ามาสัมผัสปัญหาที่แท้จริง ทำให้การแก้ปัญหาและการพัฒนาไม่ตรงจุด สำนักของผู้คนในท้องถิ่นถูกตัดขาดออกจากท้องถิ่นและชุมชนบ้านเกิด

ดังนั้นเมื่อชาวสงขลาคนหนึ่งได้มองเห็นแล้วว่า เมืองสงขลาซึ่งเป็นบ้านเกิดของตน กำลังเติบโตอย่างไร้ทิศทาง และกำลังบ่มเพาะปัญหาต่าง ๆ ให้แก่เมืองมากมาย คล้ายกับเมืองใหญ่ของประเทศ ซึ่งอาจจะเป็นเพราะเมืองสงขลาเป็นศูนย์กลางในหลาย ๆ ด้านตั้งแต่ การบริหาร การศึกษา ศิลปวัฒนธรรม อุตสาหกรรม การค้าและการบริการ รวมถึงมีต้นตอที่เป็นเมืองที่เก่าที่มีพัฒนาการมายาวนาน ทั้งมรดกที่ทรงคุณค่าให้แก่มืองสงขลาในปัจจุบันมากมาย และสภาพแวดล้อมทางธรรมชาติที่อุดมสมบูรณ์ การพัฒนาในด้านต่าง ๆ จึงตามเข้ามาอย่างรวดเร็ว และได้ทำลายทรัพยากรและสิ่งแวดล้อมที่มีคุณค่า รวมถึงวิถีชีวิตในสังคมที่เปลี่ยนแปลงไป ทำให้ในปี 2530 กลุ่มคนที่ทำสื่อวิทยุ ซึ่งมีถิ่นฐานในจังหวัดสงขลา ได้รวมตัวกันเป็นกลุ่มเล็ก ๆ ที่เชื่อมั่นในพลังของสื่อ โดยรวมตัวกันชื่อว่า "คอร์ เรดิโอ" นับเป็นศูนย์กลางของการรวมกลุ่ม "คนรักบ้านเกิด" เป็นกลุ่มแรกที่ใช้สโลแกนประจำรายการว่า "กลุ่มวิทยุสร้างสรรค์ เพื่อคนรักบ้านเกิด" ออกอากาศบริเวณเมืองสงขลา-หาดใหญ่ โดยได้รับความนิยมนั้นสื่อที่บอกเล่าปลุกจิตสำนึกให้คนในท้องถิ่นหันกลับมารักและหวงแหน และมีส่วนร่วมในการพัฒนาท้องถิ่นของตน และตามด้วยโครงการของกลุ่มอีกมากมายโครงการที่เด่นชัดมากคือ "โครงการโลกสดใสในบ้านเกิด" โดยมีหัวข้อเล็งเห็นถึงคุณค่าสภาพแวดล้อม เช่น ทะเลสาบสงขลา หรือในครั้งที่ 7 ได้ใช้หัวข้อว่า "สำนึกของคนท้องถิ่นต่อแผ่นดินเกิด" มีการจัดการเข้าค่ายศึกษาชุมชนเมืองสงขลาบ่อยๆ เพื่อปลุกจิตสำนึกของคนเมืองที่มีสภาพสังคมที่ตนเป็นผู้ใช้ทรัพยากรอย่างสิ้นเปลืองและไม่รู้จักคุณค่า ในขณะที่เดียวกันก็ก่อมลภาวะที่ส่งผลกระทบต่อสิ่งแวดล้อม เป็นเพราะคนเมืองจะไม่เห็นคุณค่าของท้องถิ่น วิถีชีวิต วัฒนธรรมประเพณี ในอดีตของตน เพื่อก่อให้เกิดกระบวนการเรียนรู้ภายในท้องถิ่น ปลุกจิตสำนึกให้เกิดความหวงแหนและอยากมีส่วนร่วมในการพัฒนาของท้องถิ่นตน ซึ่งก็เป็นแนวทางหนึ่งในแนวทางการอนุรักษ์และพัฒนาท้องถิ่นเมืองสงขลาต่อไป

เป็นส่วนหนึ่งที่จะเข้ามากำหนดทิศทาง “ให้แก่บ้านเมืองด้วย” โดยการรวมกลุ่มของเบญจภาคีภายในท้องถิ่น โดยมีภาคีต่าง ๆ มารวมกลุ่มกัน อาทิเช่น เครือข่ายประมง เครือข่ายชุมชนแออัด สำนักงานจังหวัด เทศบาล เมืองสงขลา กองทุนรักบ้านเกิด สงขลาฟอรั่ม คณะกรรมการฟื้นฟูคลองสำโรง กลุ่มพลเมืองเด็ก ฯลฯ ทำให้ประชาชนพื้นฐานต่าง ๆ ได้รวมกลุ่มมีเครือข่าย หากแก้ไขปัญหาโดยหลีกเลี่ยงความขัดแย้ง มีความเข้าใจกันมากขึ้น มองสภาพปัญหาครอบคลุมพื้นที่ วิสัยทัศน์ผสมผสานหลายเนื้อหา รวมถึงสิ่งแวดล้อม วิถีชีวิต วัฒนธรรม การเมืองท้องถิ่น สามารถมองตลอดจนนโยบายแผนไปถึงภาคปฏิบัติ

การเกิดประชาคมสงขลา น่าจะเกิดการเปลี่ยนแปลงให้กับเมืองสงขลาโดยลดผลกระทบต่าง ๆ ที่จะเกิดขึ้นกับเมือง ปัญหาต่าง ๆ ของเมืองถูกแก้ไข ได้จากการมีส่วนร่วมของทุกฝ่ายในเมือง แนวทางการอนุรักษ์และพัฒนาท้องถิ่นสามารถเกิดขึ้นเป็นจริงได้จากการเกิดเป็นประชาคม ที่ผู้คนในท้องถิ่นมองเห็นสภาพปัญหาในท้องถิ่นที่อยู่ยากลำบากยากแก่การแก้ไข จึงมารวมตัวกันเป็นกลุ่มหรือองค์กร เพื่อรวมตัวกันแก้ไขปัญหา ช่วยกันคิดหาทางออก ด้วยความรัก ความเอื้ออาทรกัน ภายใต้ระบบการจัดการเชื่อมโยงเป็นเครือข่าย

2. สภาพปัญหาที่เป็นสาเหตุของการเปลี่ยนแปลงที่ส่งผลกระทบต่อท้องถิ่นเมืองสงขลา

จากการเปลี่ยนแปลง การขยายตัวและพัฒนาการของท้องถิ่นเมืองสงขลาจากอดีตจนถึงปัจจุบัน ทำให้เมืองสงขลา มีสภาพทางการเมือง สังคม เศรษฐกิจ และวัฒนธรรมที่ซับซ้อนอยู่ 2 รูปแบบ คือ สภาพสังคมแบบสมัยใหม่ที่มีชีวิตสะดวกสบายกับสภาพสังคมที่ยังมีรูปแบบวิถีชีวิตดั้งเดิมแฝงอยู่ ทำให้เกิดเป็นความขัดแย้งในแนวทางการอนุรักษ์และพัฒนาท้องถิ่น ที่ไม่สอดคล้องกับเหตุและปัจจัยในแต่ละระดับทั้งในระดับเมือง ย่าน และชุมชนละแวกบ้าน เป็นผลให้เกิดปัญหาด้านต่าง ๆ แก่เมืองหรือท้องถิ่น ทั้งปัญหาคุณภาพของการใช้ที่ดินและโครงสร้างพื้นฐาน ปัญหาเศรษฐกิจสังคม ปัญหาทางด้านจิตใจและจินตภาพและภูมิทัศน์ท้องถิ่น ทั้งปัญหาคุณภาพของการใช้ที่ดินและโครงสร้างพื้นฐาน ปัญหาเศรษฐกิจและสังคม ปัญหาทางด้านจิตใจและจินตภาพและภูมิทัศน์ท้องถิ่น ปัญหาอาคารที่ขาดความกลมกลืนต่อสภาพโดยรวมของชุมชน สิ่งเหล่านี้คือสิ่งสัมพันธ์เกี่ยวเนื่องกับท้องถิ่นที่จะสร้างเสน่ห์และความมีเอกลักษณ์เฉพาะตัว ที่มีคุณค่า ซึ่งทำให้เมืองสงขลาเป็นเมืองที่น่าอยู่แก่ผู้คนในท้องถิ่นและควรค่าแก่การประทับใจแก่ผู้มาเยี่ยมเยือน เราไม่จำเป็นต้องสร้างบทเรียนให้แก่ท้องถิ่น แต่บทเรียนของเมืองใหญ่ได้แสดงให้เห็นแล้วว่า เมืองใหญ่ ๆ ล้วนประสบปัญหาเมืองในด้านต่าง ๆ หลายด้าน ทั้งกรุงเทพมหานคร เชียงใหม่ ล้วนเป็นตัวอย่างที่ดี ย่อมใช้เป็นตัวอย่างในการวางแนวทางการอนุรักษ์และพัฒนาท้องถิ่นได้ส่วนหนึ่ง โดยปัญหาต่าง ๆ ที่ปรากฏภายในท้องถิ่นเมืองสงขลาสรุปได้ดังนี้

ทางการอนุรักษ์และพัฒนาท้องถิ่นได้ส่วนหนึ่ง โดยปัญหาต่าง ๆ ที่ปรากฏภายในท้องถิ่นเมืองสงขลาสรุปได้ดังนี้

2.1 ปัญหาการใช้ที่ดิน

จากข้อจำกัดทางภูมิประเทศและการพัฒนาเมืองที่เกิดขึ้นบนแหลมที่มีทะเลสาบทั้งสองข้าง ทำให้มีพื้นที่ค่อนข้างแคบและมีทิศทางการขยายตัวที่จำกัด การขยายตัวของชุมชนเมืองทำให้มีทิศทางเดียวคือทางด้านทิศใต้ของเมือง แต่การขยายตัวไปทางทิศใต้นั้น ยังไม่มีโครงข่ายการจราจรที่รองรับอย่างเป็นระบบ ควรมีถนนสายรองเพื่อรองรับและลดหลั่นเข้าไปในพื้นที่ แต่การใช้ที่ดินโดยส่วนใหญ่จะเป็นการขยายตัวแบบเกาะยาวไปตามถนนทางหลวงหมายเลข 407 นอกจากจะก่อปัญหาการจราจรและความปลอดภัยแล้วยังเป็นการใช้ที่ดินในลักษณะปิด ลดโอกาสการพัฒนาพื้นที่ด้านในที่ยังมีพื้นที่อีกมาก

ลักษณะการใช้ที่ดินภายในเมืองสงขลามีลักษณะของการกระจุกตัวอย่างหนาแน่น ทำให้มีอุปสรรคหลายด้านจากการขยายตัวของเมือง มีปัญหาด้านการใช้ที่ดินโดยมีปัญหาดังนี้

- ปัญหาการใช้ที่ดินปะปนกันหลากหลาย กิจกรรมต่าง ๆ ยังคงพลุกพล่านอยู่ในย่านใจกลางเมือง
- ปัญหาการบุกรุกที่ดินสาธารณะ
- ปัญหาการใช้ประโยชน์ที่ดินจากที่ดินว่างเปล่าภายในความรับผิดชอบของหน่วยงานราชการ

สาเหตุของปัญหา

- ชุมชนมีการตั้งถิ่นฐานและใช้ประโยชน์ที่ดินมาอย่างต่อเนื่องทำให้ขาดความชัดเจน
- การควบคุมการใช้ที่ดินไม่ชัดเจนและไม่ส่งผลในเชิงปฏิบัติเท่าที่ควร
- การขยายตัวของชุมชนเร็วเกินกว่าการกระจายสาธารณูปโภคและสาธารณูปการ จะตามไปได้ทั่วถึง ทำให้ยังต้องเข้ามาพึ่งพาพื้นที่ย่านใจกลางเมือง
 - เกิดจากความต้องการใช้ที่ดินเพื่อเป็นที่อยู่อาศัยของผู้ที่อพยพเข้ามาในเมืองเพื่อทำงานทำ
 - ไม่มีการพัฒนาที่ดินว่างเปล่าให้เกิดประโยชน์ต่อเมือง เช่น บริเวณที่ดินสองข้างทางรถไฟตลอดแนวที่ดินสองข้างคลองลำโรงที่ดินบริเวณแหลมสมออ่อน บริเวณเก่าแก๊ง หรือภายในบริเวณกองทัพเรือ
 - บริเวณพื้นที่โล่งว่างของเมืองริมทะเลสาบที่ช่วยส่งเสริมความเป็นเอกลักษณ์ของเมือง ถูกยึดโดยเป็นพื้นที่ส่วนบุคคล และทำจุดเรือประมง

ผลกระทบ

เนื่องกับประมง และให้เป็นบริเวณย่านพาณิชยกรรมใหม่ มีการสร้างตลาด อาคารพาณิชย์ ภายในพื้นที่ แต่ปล่อยให้เป็นที่รกร้างว่างเปล่า ทั้งที่ได้ใช้งบประมาณในการพัฒนาพื้นที่ไปจำนวนมาก เรือประมงยังคงจอดอยู่เดิม ทะเลสาบ ส่งผลกระทบด้านมลภาวะและภูมิทัศน์ของเมือง เกิดชุมชนแออัดมากขึ้นมากมายภายในเมืองสงขลา จากการอพยพเข้ามาของผู้คนที่เข้ามาหางานทำและต้องการที่อยู่อาศัย



การอพยพเข้ามาหางานทำในเมือง
ก่อให้เกิดความแออัดในเมือง



ผู้คนในเมืองยังต้องเข้ามาใช้พื้นที่กิจกรรมหลัก
ทำให้เกิดความพลุกพล่านในเมือง



บริเวณท่าสะพานยังไม่มีการใช้ประโยชน์ทางที่ดิน
ให้เกิดประโยชน์เต็มที่



ที่ดินของราชการหลายแห่งถูกปล่อยให้ไม่เกิด
ประโยชน์อันใดเช่นสถานีรถไฟสงขลา

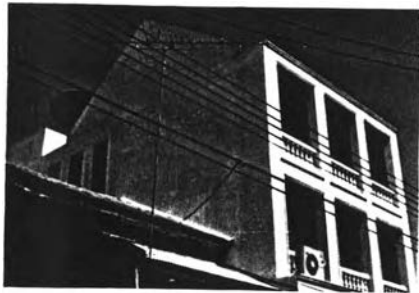
ภาพที่ 6.1 แสดงปัญหาจากการใช้ที่ดินภายในเมืองสงขลา



พื้นที่ริมคลองถูกน้ำท่วม



บริเวณริมคลองสำโรงจะมีชุมชนแออัดและโรงงานตั้งอยู่



อาคารสมัยใหม่ถูกปลูกสร้างขัดแย้งกับ
บริเวณย่านชุมชนเมืองเก่า



กิจกรรมบางประเภทที่ไม่เหมาะสมกับพื้นที่
ตั้งอยู่ในย่านชุมชนเมืองเก่า



พื้นที่ริมทะเลสามถูกน้ำท่วม



บริเวณท่าสะพานถูกปล่อยให้เป็นที่รกร้างขาด
กิจกรรมที่เหมาะสมกับพื้นที่



บริเวณที่ว่างริมทะเลสามถูกน้ำท่วม
และใช้เป็นที่จอดเรือประมง

ภาพที่ 6.2 แสดงปัญหาจากการใช้ที่ดินภายในเมืองสงขลา

2.2 ปัญหาด้านโครงสร้างพื้นฐาน

การเติบโตของเมืองสงขลาอย่างรวดเร็วจากนโยบายของเมืองหลัก ทำให้โครงสร้างพื้นฐานของเมืองพัฒนาไม่ทันกับการเติบโตของเมือง โดยเฉพาะปัญหาการจราจร, การระบายน้ำ, การกำจัดขยะ, การใช้น้ำเพื่ออุปโภคและบริโภค เกิดปัญหาทางด้านโครงสร้างพื้นฐานที่ขาดแคลน ทั้งที่ในอดีตลักษณะเฉพาะและโครงสร้างพื้นฐานดั้งเดิมยังสามารถทำงานได้ดีและยังมีคุณค่าต่อท้องถิ่น แต่เป็นเพราะการพัฒนาที่เข้ามาจากจนเกินความจำเป็น ส่งผลให้เกิดปัญหาดังนี้

1. ปัญหาการจราจรและโครงข่ายการคมนาคม

จากสภาพการจราจรในปัจจุบันจะเห็นได้ว่าโครงข่ายของการจราจรภายในเมืองยังไม่มีประสิทธิภาพ การจราจรมีปัญหาในการเชื่อมโยงระหว่างถนนสายต่าง ๆ ทั้งสายประธาน, สายหลัก, สายรอง และสายย่อย ยังใช้งานไม่เป็นไปตามสภาพที่น่าจะเป็นตลอดจนถึงเส้นทางจราจร ยังไม่เพียงพอต่อความต้องการใช้ในปัจจุบันและการขยายตัวในอนาคต รวมถึงผลการจราจรที่ถนนสายยังไม่สมบูรณ์มากนัก และมีผิวการจราจรที่ขรุขระไม่สะดวกต่อการเดินทาง และไม่มีที่จอดรถ อาทิเช่น

- ถนนไทรบุรี เป็นถนนสายหลักของเมืองต้องรองรับการจราจรทั้งหมดที่ต้องเข้าตัวเมือง มีปริมาณการจราจรที่สูง การสัญจรที่ใช้ความสูง แต่ต้องมามีขนาดเล็กลงเมื่อเข้ามาในตัวเมืองและถนนรวมวิถีมีขนาดเล็กไม่สามารถรองรับการจราจรได้ดีพอ

- จากการขยายตัวลงมาทางตอนใต้ โดยเฉพาะด้านทะเลสาบ ทำให้ต้องใช้ถนนกาญจนวนิชย์และถนนราษฎร์อุทิศเป็นหลัก สำหรับถนนราษฎร์อุทิศ ถ้ามีการปรับปรุงให้เป็นถนนสายรอง เพื่อช่วยในการลดปริมาณการใช้ถนนไทรบุรีและเป็นทางเข้าออกอีกทางหนึ่งของเมืองน่าจะช่วยในเรื่องของการเดินทางได้ดีกว่า ปัจจุบันพบว่าถนนที่มีขนาดเล็กจนเกือบจะเป็นสายย่อยเท่านั้น สำหรับถนนกาญจนวนิชย์มีลักษณะเป็นถนนเข้าสู่ชุมชนเมืองถือได้ว่าเป็นถนนสายประธาน แต่ถนนที่เข้ามาต่อเชื่อม โดยส่วนใหญ่เป็นถนนสายย่อย เพื่อใช้เป็นถนนซอยจำนวนมาก จะก่อให้เกิดอันตรายจากอุบัติเหตุ และเป็นสาเหตุของการเกิดการจราจร ติดขัดในอนาคตอีกด้วย

- ถนนรามวิถีใช้เป็นถนนเชื่อมแนวเหนือใต้ และผ่านเข้าสู่ศูนย์กลางเมือง แล้วผ่านไปยังท่าแพขนานยนต์ใช้ข้ามฟากไปบริเวณเขาแดง โดยเลียบทะเลสาบผ่านถนนนครนอก เป็นเส้นทางที่มีการใช้ส่วนในลักษณะที่ไม่มีความสะดวกเท่าที่ควร เนื่องจากถนนนครนอกของกรมการผังเมือง กระทรวงมหาดไทย สำหรับเมืองสงขลาได้กำหนดให้ถนนนครนอกเป็นถนนสายหลักขนาด 20 เมตร เพื่อรองรับการจราจรในพื้นที่ที่ตั้งตัวเมืองเดิม การขยายถนนในพื้นที่ดังกล่าวก่อให้เกิดการเปลี่ยนแปลงต่อชุมชนย่านถนนนครนอกใน ซึ่งเป็นบริเวณที่มีความสำคัญทางประวัติศาสตร์เป็นการส่งผลทางด้านลบต่อพื้นที่

สาเหตุ

- เนื่องจากไม่มีการวางผังเมืองเพื่อรองรับการเจริญเติบโตของเมืองไว้แต่แรกเริ่ม ประกอบกับที่ตั้งของเทศบาลมีลักษณะเป็นแหลมยื่นออกไปในทะเลมีพื้นที่จำกัด ที่ตั้งของส่วนราชการขนาดใหญ่หลายแห่งปิดกั้นและเป็นอุปสรรคต่อการวางโครงข่ายถนนและการจราจรของเมือง
- สงขลาเป็นเมืองเก่า มีถนน ตรอก ซอย เป็นจำนวนมาก ถึงแม้จะมีโครงข่ายแบบตารางแต่ถนนสายคับแคบและไม่สามารถขยายได้อีกแล้ว เนื่องจากอยู่ในใจกลางเมืองชุมชนเก่าแก่ ทำให้ไม่มีความปลอดภัยจากการเดินเท้า เนื่องจากถนนส่วนใหญ่ในเมืองจะไม่มีทางเดินเท้า
- เกิดความสับสนจากการจราจร ที่มีประเภทของยานพาหนะที่มีความแตกต่างของระดับความเร็ว เช่น รถสามล้อ รถยนต์ รถจักรยานยนต์
- การจราจรคับคั่งและติดขัด ในช่วงโมงเร่งด่วนในบริเวณจุดตัดเข้าเมืองบริเวณสามแยกสำโรง
- เมืองสงขลาเป็นพื้นที่ที่ปิด ทางเข้าออกเมือง มีน้อยทางและโครงข่ายถนนเข้าสู่พื้นที่ต่าง ๆ ในส่วนที่ขยายตัวยังไม่มีเพียงพอ

ผลกระทบ

- ฝืนการจราจรชำรุดเสียหายรวดเร็วและปริมาณการจราจร
- บริเวณจุดตัดและทางแยกหลาย ๆ แห่งยังไม่มีบริการสัญญาณไฟจราจร
- เกิดความคับคั่งของจราจรในช่วงโมงเร่งด่วนทั้งเช้าและเย็น

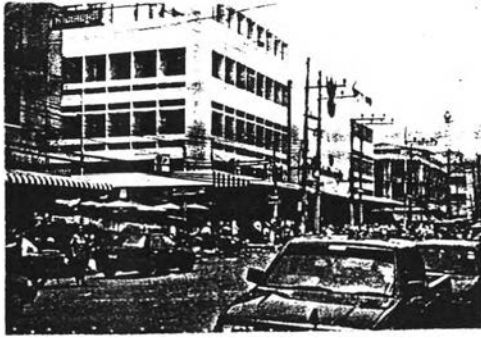


เส้นทางเข้าเมืองมีอยู่เส้นทางเดียว
และมีลักษณะเป็นคอกขาด



เส้นทางหมายเลข 407 เป็นเส้นทางที่มีการขยายตัวของเมืองไปตามแนวถนน

ภาพที่ 6.3 แสดงปัญหาการจราจรและโครงข่ายคมนาคม



ภายในเมืองเกิดความแออัดของการจราจร
เมื่ออยู่ในชั่วโมงเร่งด่วน



ถนนคอนกรีตจะถูกขยายเป็น 20 เมตร
อาจก่อให้เกิดการทำลายเอกลักษณ์ชุมชน



เส้นทางภายในเมืองสงขลามีความคับแคบ



ถนนรามวิถีจะมีลักษณะเป็นคอขวด



เส้นทางหลายสายยังไม่มีการทาสีและขาดเอกลักษณ์



ถนนหลายสายยังไม่ได้รับการปรับปรุง



สัญญาณจราจรในเมืองยังไม่มีอีกหลายจุด



ถนนไทรบุรีเป็นเส้นทางเดียวที่ใช้เข้าออกเมือง



ถนนภายในเมืองไม่สามารถขยายตัวได้อีก

(ต่อ)

2. ปัญหาการระบายน้ำ

ภายในเมืองสงขลาของปัจจุบันการระบายน้ำยังไม่ดีพอ น้ำเสียต้องทิ้งจากบ้านเรือน โรงงานอุตสาหกรรม ยังไม่มีจุดรวมน้ำเพื่อไปบำบัดก่อนปล่อยลงสู่ทะเลหรือทะเลสาป ท่อระบายน้ำภายในเมืองส่วนใหญ่จะปล่อยลงสู่ทะเลสาป



คลองสำโรง บริเวณหน้าเคหะชุมชน สงขลา มีสภาพต้นเขินมีการทิ้งขยะและน้ำเสียลงสู่คลองตามริมคลองจะมีการรูกำล้าของชุมชน



คลองขวาง เป็นคลองรับน้ำบริเวณตอนกลางของเมือง สภาพคลองมีความสกปรกมาก



ทางระบายน้ำลงทะเลสาบสงขลา ริมถนนนครนอก สภาพมีเศษขยะอุดตัน

ภาพที่ 6.4 แสดงปัญหาการระบายน้ำ



ท่อระบายน้ำทิ้งลงสู่อ่าวไทย
ด้านหลังค่ายกรมหลวงสงขลานครินทร์



ท่อระบายน้ำทิ้งลงทะเลสาบสงขลา
บริเวณปลายถนนเตาอิฐ ซึ่งรับน้ำทิ้ง
มาจากชุมชนบริเวณท่าเทียบเรือประมง



หลายถนนยังไม่มีฝาท่อ



ยังมีการปล่อยน้ำทิ้งลงสู่ทะเลสาบ



สภาพคลองขวาง



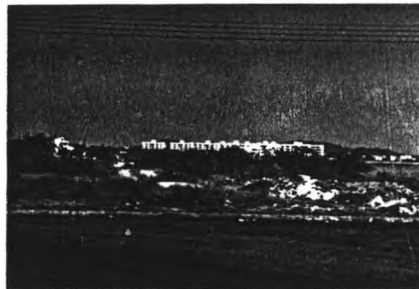
สภาพคลองสาโรงปัจจุบันแม้จะมีการแก้ไขไปบ้างแล้วแต่ยังต้องการความร่วมมือแก้ไขอีกมาก
(ต่อ)

3. ปัญหาขยะมูลฝอยและสิ่งปฏิกูล

สามารถแบ่งปัญหาของขยะมูลฝอยของเมืองสงขลาออกเป็น 2 ส่วนคือ

- ปัญหาในการเก็บกวาดและเก็บขน ประสบปัญหาทางด้านเครื่องมือเครื่องใช้ไม่เพียงพอ และการบริการจัดทิ้งไม่ดีพอ ทำให้ขยะตกค้างมาก

- ปัญหาในการกำจัดขยะ โดยวิธีฝังกลบและบ่อหมักสิ่งปฏิกูลของเทศบาลเมืองสงขลา ซึ่งมีพื้นที่ 200 ไร่ อยู่ห่างจากเทศบาลเมืองสงขลาประมาณ 8 กม. บริเวณบ่ออิฐ ต.เกาะเต่า มีปัญหาด้านการบริหารจัดการ และระบบฝังกลบยังมีข้อบกพร่องอยู่



บริเวณท่าสะพาน



บริเวณถนนราษฎร์อุทิศ

ถนนชัยมงคล



พื้นที่ว่างถูกปล่อยให้มิใช่ขยะตกค้าง

ภาพที่ 6.5 แสดงปัญหาขยะภายในเมืองสงขลา

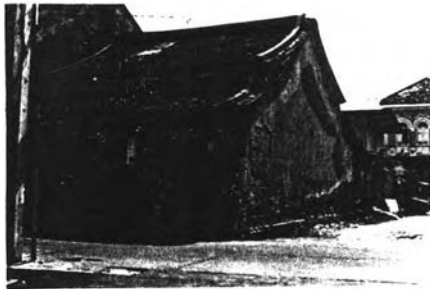
2.3 ปัญหาทางด้านเศรษฐกิจและสังคม

จากนโยบายการพัฒนาเมืองหลักได้ผลักดันและส่งเสริมให้ภายในท้องถิ่นเมืองสงขลามีลักษณะเศรษฐกิจโดยเน้นทางด้านอุตสาหกรรมและการบริการ ก่อให้เกิดการพัฒนาเมืองที่เน้นความเจริญเติบโต โดยขัดแย้งกับชุมชนในท้องถิ่นที่มีความสงบเป็นเมืองเก่าที่มีประวัติศาสตร์ที่ยาวนาน วิถีชีวิตของผู้คนที่เรียบง่าย โดยพยายามกลืนกินลักษณะความเป็นพื้นถิ่น ให้เปลี่ยนค่านิยมและวิถีชีวิตเข้าสู่ระบบสมัยใหม่ ความทันสมัยคือ สิ่งที่แปลกแยกเกินความจำเป็นสำหรับสังคมภายในท้องถิ่น โดยเห็นได้จากเมืองหาดใหญ่เป็นต้น

ซึ่งลักษณะโดยปัญหาที่เกิดขึ้นจากปัญหาทางด้านเศรษฐกิจและสังคมนั้นจะเกิดจากการสร้างชุมชนใหม่และการโยกย้ายถิ่นฐานของประชากรเพื่อเข้ามาทำงานภายในเมืองที่เพิ่มการจ้างงานจากภาคอุตสาหกรรม ประชากรที่เข้ามาภายในพื้นที่ ไม่มีความล้าแก่ต่อการมีส่วนร่วมของท้องถิ่นเมืองสงขลา



เมืองสงขลาเติบโตอย่างรวดเร็ว



วิถีชีวิตที่เรียบง่าย มีชีวิตชีวา กำลังสูญหาย



เกิดกิจกรรมการค้า การบริการ ที่ซับซ้อน



ย่านการค้าในอดีตต้องปิดตัวลงไป



เกิดกิจกรรมใหม่ที่เน้นการใช้ทรัพยากรธรรมชาติมากขึ้น

ภาพที่ 6.6 แสดงปัญหาทางด้านเศรษฐกิจและสังคม

-ปัญหาทรัพยากรธรรมชาติเสื่อมโทรม

โดยแยกพื้นที่ออกเป็น 6 พื้นที่เนื่องจากมีสาเหตุและขอบเขตของปัญหาแตกต่างกันไปตามสภาพพื้นที่

1. บริเวณชายหาดและป่าสนตลอดแนวเก้าเส้ง และแหลมสนอ่อน ชายหาดและป่าสนมีความเสื่อมโทรมไม่สวยงามเนื่องจากขาดการบำรุงรักษา มีการปล่อยน้ำทิ้งลงสู่ชายหาดและทะเลโดยไม่ผ่านการบำบัด มีขยะเป็นจำนวนมาก โดยเฉพาะขยะจากนักท่องเที่ยว และจากธรรมชาติพัดเข้ามาในหน้ามรสุม รูปแบบทางสถาปัตยกรรมริมชายหาดยังไม่กลมกลืนกับธรรมชาติอันสวยงาม ตลอดจนมีการประกอบกิจการของสวนอาหารซึ่งบางแห่งกลายเป็นที่อยู่อาศัย และขาดการจัดระเบียบที่ดี

2. บริเวณชาน้อยและเขาตังกวน มีความเสื่อมโทรมไม่ได้รับความสนใจจากนักท่องเที่ยว เนื่องจากขาดการดูแลจากหน่วยงานที่รับผิดชอบ มีการตั้งร้านค้าย่อยบริเวณช่องเขาขาดการจัดระเบียบ และไม่ถูกสุขลักษณะ มีการมั่วสุมยาเสพติด

3. บริเวณเขาเก้าเส้งและบริเวณชายหาดโดยรอบ มีการบุกรุกจากชุมชนตั้งบ้านเรือนปิดกันและบดบังทัศนียภาพอันสวยงามตามธรรมชาติ นโยบายการย้ายชุมชนไม่ชัดเจนตลอดระยะเวลาที่ผ่านมา ทำให้ชุมชนขาดการจัดระเบียบที่เหมาะสม

4. บริเวณคลองลำโรงและคลองขวาง ลำคลองทั้งสองแห่งมีลักษณะปัญหาคล้ายกันคือการบุกรุกตั้งบ้านเรือนตลอดสองฝั่งคลองทำให้มีการปล่อยน้ำเสีย ขยะสิ่งปฏิกูลลงคลองโดยตรง

5. บริเวณปายายเลนปากคลองลำโรง(ท่าสะพาน) ปายายเลนที่เคยอุดมสมบูรณ์เป็นที่อยู่อาศัยวางไข่ และเพาะพันธ์ของสัตว์น้ำ ถูกทำลายเนื่องจากการถมที่ปลูกสิ่งก่อสร้างอีกทั้งขาดการดูแลจากหน่วยงานที่รับผิดชอบ

6. บริเวณชายฝั่งทะเลสาบ(จากท่าแพ-ปากคลองลำโรง) ชายฝั่งทะเลสาบมีการบุกรุกก่อสร้างบ้านเรือนสว่างลำทะเลสาบตลอดแนว มีการหมักหมมของขยะและสิ่งปฏิกูล ตลอดจนมีการจอดเรือและถ่ายเทน้ำมันจากเรือและสถานประกอบการบนฝั่งทะเลสาบ และอาคารบ้านเรือนริมทะเลสาบที่ปล่อยน้ำเสียลงสู่ทะเลสาบโดยตรง

2.4 ปัญหาทางการรับรู้ทางด้านจินตภาพและภูมิทัศน์ของท้องถิ่น

องค์ประกอบจินตภาพของท้องถิ่นเมืองสงขลา ซึ่งเป็นเอกลักษณ์ลักษณะเฉพาะที่มีคุณค่า ได้รับผลกระทบโดยตรงมาจากการใช้ที่ดินในปัจจุบันที่เปลี่ยนแปลงมา ทำให้เกิดภูมิทัศน์ใหม่ที่รบกวนและทำลายภูมิทัศน์เดิม โดยมีปัญหาดังนี้

- ปัญหาทางด้านจินตภาพ

โดยการเปลี่ยนจินตภาพภายในท้องถิ่นในรูปแบบใหม่ที่หาคุณค่าไม่ได้ในทางทัศนียภาพ โดยการปรากฏตัวของโรงงานอุตสาหกรรมขนาดใหญ่ ร้านค้าขนาดใหญ่ อาคารธุรกิจ ที่มีความโดดเด่นแปลกแยกจากความมีคุณค่าของอาคารสถานที่ทางประวัติศาสตร์ที่สำคัญ เช่น บริเวณอาคารเก่าแก่ย่านเมืองเก่า ถนนนครนอก นครใน วัด บ้านเรือนต่าง ๆ



ขอบ ทั้งทะเลสาบ ลำคลอง ชายหาด ถูกบุกรุก และลดคุณค่าทางภูมิทัศน์ที่สวยงามของท้องถิ่น



เส้นทางหลายสายยังขาดเอกลักษณ์ ขาดระเบียบเรียบร้อย ลดคุณค่าทางทัศนียภาพและการรับรู้



แหล่งรวมกิจกรรมและยาน บางแห่งยังขาดการจัดการที่ดีพอ ทำให้เกิดความไม่เป็นระเบียบ ใช้ประโยชน์ในพื้นที่ได้น้อย



สถาปัตยกรรมในอดีตถูกลดคุณค่า



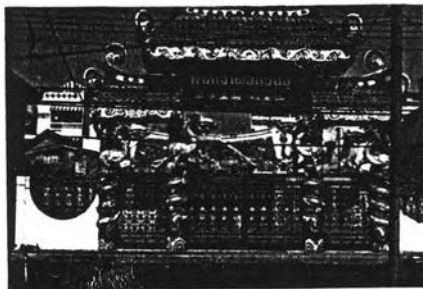
เส้นขอบฟ้าถูกทำลาย



ภูมิสัญลักษณ์ถูกสร้างไว้ขาดการส่งเสริม
ถูกปล่อยให้โดยไม่ได้ประโยชน์ใด



จุดสังเกต ที่หมายตาถูกข่ม



ศูนย์ชุมชนที่มีคุณค่าทางจิตใจ
ถูกปิดกั้นเพียงแค่ว่าอนุรักษ์ไว้



ศูนย์ชุมชนที่สร้างไว้ไม่ก่อให้เกิดประโยชน์สูงสุด
เช่นท่าเรือหน้าตลาดทรัพย์สิน



ย่านเมืองเก่าถูกสืมนเลือก
ปล่อยให้ทรุดโทรม



แหล่งรวมกิจกรรมขาดการจัดระเบียบ

ภาพที่ 6.7 แสดงปัญหาทางด้านจินตภาพของเมืองสงขลา

2.5 ปัญหาทางด้านอาคาร

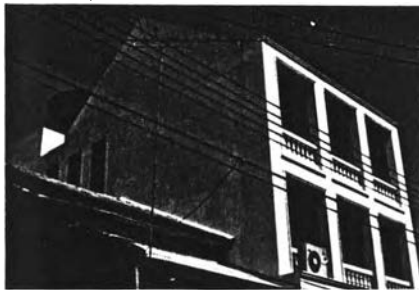
จากนโยบายการพัฒนาที่ผ่านมา ได้ส่งเสริมให้มีแรงผลักดันให้เกิดอาคารรูปแบบสมัยใหม่ที่หลากหลาย ไม่มีข้อจำกัดในรูปแบบสถาปัตยกรรม หมดยุคจำนวน การใช้พื้นที่ และการจัดบรรยากาศ เป็นผลให้เกิดความแตกแยกระหว่างสถาปัตยกรรมเก่าและใหม่ ขาดความต่อเนื่องกลมกลืนกันจากลักษณะเฉพาะตัวในอดีต โดยจะเห็นได้จากบริเวณอาคารเก่าดั้งเดิมของเมืองย่านถนนนครนอกนครใน ในอดีตบริเวณนี้เป็นแหล่งที่อาศัยและแหล่งพาณิชย์กรรม ทำให้มีองค์ประกอบชุมชนค่อนข้างสมบูรณ์ มีทั้งที่พักอาศัยร้านค้า ศาสนสถาน สถานศึกษา รวมอยู่ใกล้เคียงกัน ปัจจุบันบริเวณนี้ได้รับความทรุดโทรม เนื่องจากบริเวณนี้ได้ลดบทบาทจากการเป็นย่านพาณิชย์กรรมลง และการไม่เอาใจใส่ของผู้ที่มาอยู่อาศัย และการเข้ามาของกิจกรรมที่ไม่เหมาะสมกับพื้นที่ ได้ทำลายคุณค่าและเอกลักษณ์เมืองโดยรู้เท่าไม่ถึงการณ์ โดยการต่อเติม เปลี่ยนแปลงให้อาคารรูปแบบแตกต่างไปจากเดิม พร้อมทั้งเปิดรับค่านิยมทางวัตถุ วิธีชีวิตแบบใหม่ ผลักดันให้ชุมชนเปลี่ยนแปลงที่อยู่อาศัย อาคารต่าง ๆ ภายในเมืองเข้าสู่รูปแบบสมัยใหม่ ที่ไม่มีลักษณะเฉพาะ ไม่มีเอกลักษณ์และคุณค่าอีกต่อไป และเพิ่มจำนวนขึ้นเรื่อย ๆ ตามภาวะการเจริญเติบโตของชุมชนเมือง ที่มีผลมาจากการพัฒนาเมือง นอกจากนี้อาคารประเภททั้ง วัด ตลาด โบราณสถาน ก็ได้รับอิทธิพลไปด้วย



อาคารบ้านเรือนเก่าที่มีคุณค่าถูกปล่อย
ให้ทรุดโทรมอย่างไม่รู้คุณค่า



อาคารที่สร้างขึ้นใหม่ขาดความกลมกลืน
กับความเป็นพื้นที่นั้น เน้นแต่ประโยชน์ใช้สอย



ตัวอย่างอาคารที่สร้างความแตกต่าง และขาด
ความกลมกลืนภายในพื้นที่



เทศบัญญัติที่ให้อาคารสร้างใหม่ถอยร่น
ทำให้เกิดความไม่เป็นระเบียบ

ภาพที่ 6.8 แสดงปัญหาทางด้านอาคารของเมืองสงขลา

2.6 ปัญหาความไม่เข้าใจกันระหว่างภาครัฐและผู้คนในท้องถิ่น

ปัญหาเหล่านี้เกิดจากกระบวนการพัฒนาที่ไม่ได้เกิดจากความร่วมมือกันทำให้ไม่มองการแก้ปัญหาต่าง ๆ ไปในทิศทางเดียวกัน เช่น ปัญหาย้ายชุมชนเก่าเลี้ยง ปัญหาที่หึ่งชยะที่ ต.เกาะแก้ว ปัญหาการสร้างบ่อบำบัดน้ำเสีย ฯลฯ ล้วนเกิดจากการมองจากเบื้องบน โดยไม่ได้มองปัญหาภายในท้องถิ่นตามสภาพความเป็นจริง การแก้ปัญหาที่เกิดจากความไม่เข้าใจกันน่าจะเป็นการมองปัญหาด้วยความเข้าใจกันและใช้ความร่วมมือของทุกฝ่ายเข้ามาเกี่ยวข้อง โดยสาเหตุสำคัญคือหน่วยงานของท้องถิ่นไม่มองเห็นถึงความสำคัญของท้องถิ่น

3. ศักยภาพของท้องถิ่นเมืองสงขลาต่อการอนุรักษ์และพัฒนา

จากศักยภาพของท้องถิ่นเมืองสงขลาที่ปรากฏจากการศึกษาในระดับต่าง ๆ สามารถสรุปศักยภาพของท้องถิ่นได้ 2 ด้าน ดังนี้คือ

ศักยภาพต่อการอนุรักษ์

- **ศักยภาพทางด้านธรรมชาติ** จากสภาพที่ตั้งของเมือง มีสภาพแวดล้อมทางธรรมชาติที่หลากหลาย ประกอบด้วย ทะเลสาบสงขลา ทะเลหลวง ภูเขาที่ตั้งอยู่ภายในเมือง พื้นที่ราบ ชายทะเล หาดทราย ป่าสน ลำคลอง องค์กรประกอบทางธรรมชาติเหล่านี้ ได้สร้างความงามให้แก่ตัวเมืองสงขลาเมืองใดเพียงได้ เกิดเป็นภูมิทัศน์ของเมือง เมื่อขึ้นไปมองบนเขาเก่าเลี้ยง เขาตังกวน เขาน้อย เขาแดง เขาสำโรง และเขารูปช้าง นอกจากนี้ชายหาดยามเย็นได้ใช้เป็นสถานที่พักผ่อนชั้นเลิศให้แก่ท้องถิ่น ผู้คนมารับความสดชื่นจากทะเลยามเย็น ออกกำลังกาย ที่นี่ยังเป็นบรรยากาศสาธารณะที่ทำได้ยากยิ่งในปัจจุบัน ทำให้เมืองสงขลามีศักยภาพทางด้านธรรมชาติภายในท้องถิ่นที่ควรค่าแก่การอนุรักษ์ต่อไป

- **ศักยภาพทางด้านโบราณสถาน** ภายในเมืองสงขลาสถานที่ที่เป็นแหล่งโบราณสถานมากมาย เพราะผ่านพัฒนาการท้องถิ่นที่ยาวนาน เมืองสงขลาเองก็มีการพัฒนาท้องถิ่นเป็นเมืองที่รุ่งเรืองและเปลี่ยนแปลงมาถึง 3 แห่ง คือ บริเวณเมืองสงขลาเก่าที่หัวเขาแดง เมืองเก่าบริเวณฝั่งแหลมสน และเมืองเก่าบริเวณถนนนครนอกและนครใน โดยบริเวณเมืองทั้งสามแห่งนี้มีอาคารสถานที่ และโบราณสถานที่ ที่มีคุณค่าแก่การอนุรักษ์และศึกษา มีอดีตที่ถ่ายทอดมาสู่ปัจจุบัน ไม่ว่าจะเป็นวิถีชีวิตผู้คนเอกลักษณ์ วัฒนธรรมและประเพณีที่ดั้งเดิมแก่ท้องถิ่น

- **ศักยภาพของชาวเมืองสงขลา** เมืองสงขลาถือได้ว่าเป็นเมืองที่น่าอยู่ ตัวเมืองมีความสงบ ปลอดภัย น่าพักอาศัย สืบเนื่องมาจากวิถีชีวิตของกลุ่มสังคมดั้งเดิมของชาวเมืองที่มีความรักสงบ เอื้ออาทรต่อกัน เรียบง่าย มีความผูกพันกับวัดมาตั้งแต่อดีต โดยถือได้ว่าชาวเมืองสงขลา มีภูมิปัญญาของตนเอง โดยปรากฏร่วมกันคือ การปรับตัวให้เข้ากับภูมิประเทศ ภูมิอากาศ การคบค้ากับกลุ่มชนต่างชาติต่างพันธุ์ ต่างศาสนา มาเป็น

เวลายาวนานจนหล่อหลอมเป็นลักษณะเด่นเฉพาะชาวสงขลา เช่นการก่อสร้าง อาคารบ้านเรือน ความเป็นอยู่ ตลอดจนองค์ประกอบต่าง ซึ่งเป็นพื้นฐานของชาวสงขลา ทำให้มีความเป็นท้องถิ่นนิยมสูง มีความรักหมั่นุ่และภูมิใจในถิ่นกำเนิด

ศักยภาพต่อการพัฒนา

- ศักยภาพทางด้านการพัฒนา สงขลาถือได้ว่ามีต้นทุนทางธรรมชาติและภูมิศาสตร์ที่ได้ส่งผลให้เมืองสงขลามีศักยภาพในด้านการพัฒนาทุกด้าน ไม่ว่าจะเป็นทางด้านคมนาคมขนส่ง การอุตสาหกรรม การประมง ตลอดจน การศึกษา การท่องเที่ยว เกิดโครงการพัฒนาขึ้นมากมายต่อเมือง ดังนั้นการเตรียมการเพื่อรองรับการขยายตัวของเมืองในอนาคต ควรมีแผนพัฒนาเมืองสงขลาอย่างรอบคอบว่า โครงการที่พัฒนาที่เข้ามาได้ส่งผลประโยชน์ให้แก่เมืองได้อย่างเต็มที่ และสามารถทำให้การพัฒนาเป็นการพัฒนาที่ยั่งยืน

- ศักยภาพของประชาคม เมืองสงขลาถือได้ว่ามีประชาคมเมืองที่เข้มแข็ง มีโครงข่ายความร่วมมือในการดูแลปัญหาต่าง ๆ ภายในเมืองสงขลา และมีส่วนร่วมในการพัฒนาแบบเบญจภาคี ซึ่งได้รับความร่วมมือทุกฝ่ายเป็นอย่างดี อีกทั้งทางราชการของเมืองคือ ฝ่ายบริหารเทศบาลเมืองก็ได้เล็งเห็นความสำคัญของการร่วมมือกัน ก็ได้ให้การส่งเสริมเป็นอย่างดี ทำให้ปัจจุบันประชาคมเมืองสงขลา มีบทบาทเป็นอย่างสูงต่อการพัฒนาเมืองในปัจจุบันและอนาคต

4. เงื่อนไขหรือข้อจำกัดของท้องถิ่นเมืองสงขลาต่อการอนุรักษ์และพัฒนา

ข้อจำกัดทางด้านกายภาพ

เมืองสงขลาตั้งอยู่ริมฝั่งทางทิศตะวันออกของทะเลสาบสงขลา ลักษณะของพื้นที่เป็นแหลมยื่นออกไปทางทิศเหนือของทางออกสู่ทะเลหลวง ภายในเมืองสงขลาจึงมีลักษณะเป็นเหมือนเกาะโดยมีคลองลำโรง แบ่งพื้นที่จากเขาแก้วแสงไปสู่ทะเลสาบที่ท่าสะพาน มีพื้นที่ปัจจุบัน 9.27 ตารางกิโลเมตร ทางทิศตะวันออกและตะวันออกเฉียงเหนือล้อมรอบด้วยฝั่งทะเล ลักษณะพื้นที่ทางด้านตะวันออกสู่และเฉียงลาดลงสู่ทะเลสาบและคลองลำโรง ภายในเมืองมีเขาดังกวนเป็นจุดเด่นของเมืองและสามารถชมวิวิวทัศน์ได้โดยรอบ

การใช้ที่ดินส่วนใหญ่เป็นสถานที่ราชการประมาณร้อยละ 30 เมื่อเทียบกับการใช้ที่ดินในด้านการพักอาศัยทั้งเมืองแล้ว นอกจากนี้ยังรวมโบราณสถาน วัด แหลมสนอ่อน และหาดทรายที่ไม่สามารถพัฒนาเป็นที่พักอาศัยหรือประโยชน์อื่นใด

ส่วนในทางด้านทิศใต้และตะวันตกเฉียงใต้จะเป็นแนวเขาภูซางขวางอยู่ ภายในตัวเมืองเป็นศูนย์กลางการค้าและบริการของเมืองและมีทั้งสถานที่ราชการและที่พักอาศัยหนาแน่น จะเห็นได้ว่าชุมชนเมืองสงขลาจะไม่มีเพียงพอสำหรับการขยายตัวในอนาคต ทำให้การขยายตัวของเมืองในปัจจุบัน ต้องลงมาทางทิศใต้ ตาม

เส้นทางถนนหมายเลข 407 และ 408 รวมไปถึงริมทะเลสาบและทางรถไฟทางทิศตะวันตก จากลักษณะดังกล่าวเป็นข้อจำกัดในการเปลี่ยนแปลงและเติบโตของเมือง นับว่าเป็นผลดีต่อการอนุรักษ์ท้องถิ่นเมืองสงขลาเป็นอย่างดี (แผนที่ 6.1)

ข้อจำกัดทางด้านอนุรักษ์

- การเข้ามาของโครงการพัฒนารูปแบบต่าง ๆ เป็นตัวส่งเสริมให้เกิดรูปแบบความเจริญ แพร่กระจายอย่างกว้างขวางกินพื้นที่ขนาดใหญ่ เข้าแทรกแซงการอนุรักษ์ เช่น โรงงานอุตสาหกรรม การค้าและบริการ โครงข่ายการสัญจร

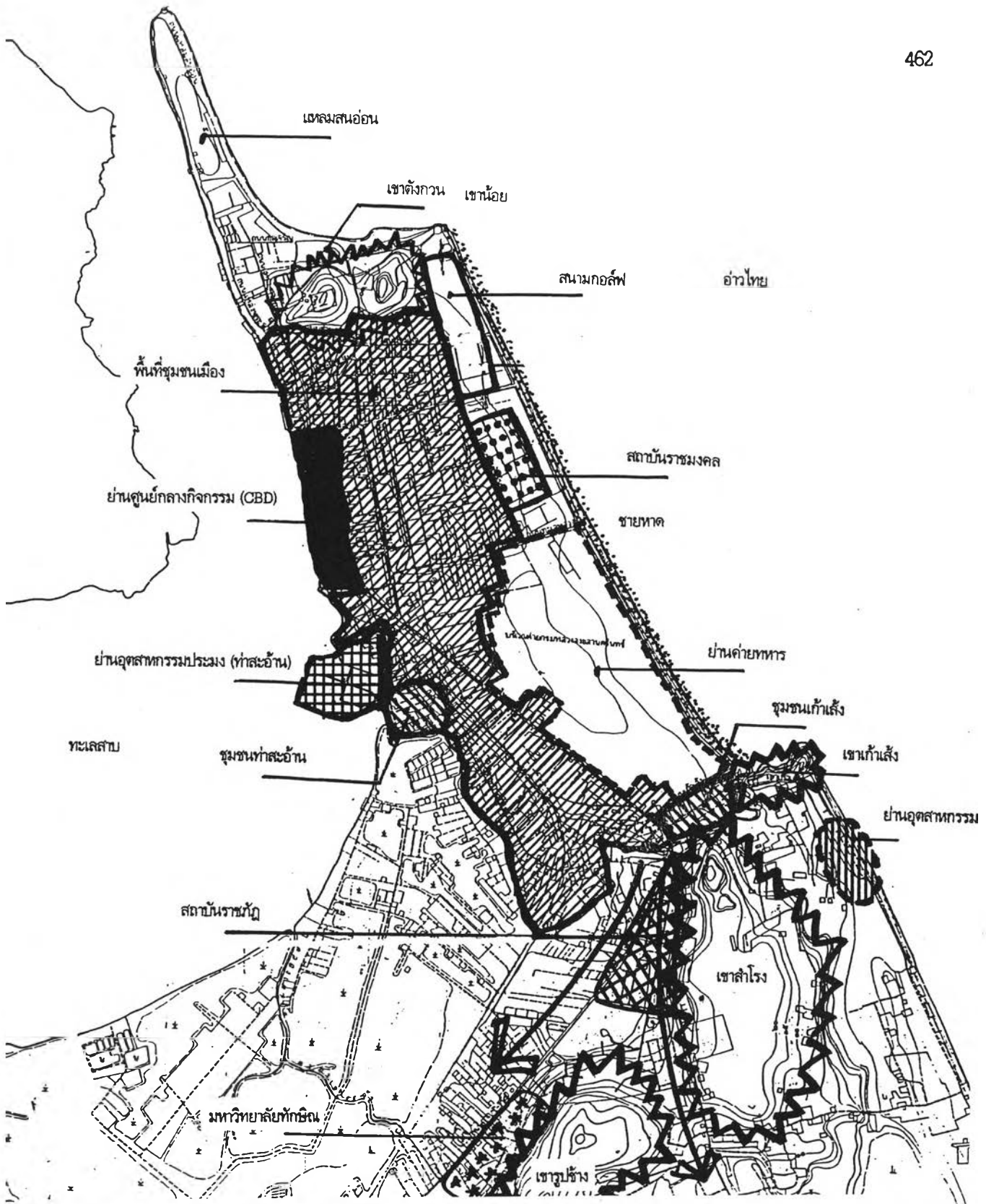
- ค่านิยมทางด้านวัตถุและการบริโภค ของคนในท้องถิ่นเริ่มเด่นชัด ทำให้จิตสำนึกในความหวงแหนเอกลักษณ์ลักษณะเฉพาะของท้องถิ่นของตนลดลง จากกระแสความเจริญที่เข้ามาทำให้บทบาทของการอนุรักษ์ลดคุณค่าลงและถูกมองข้าม

- การอนุรักษ์ที่ผ่านมามีแต่การอนุรักษ์เพียงซากโบราณสถาน อาคารทางศาสนา อาคารที่มีคุณค่าทางประวัติศาสตร์เท่านั้น แต่ไม่ได้ให้ความสนใจในส่วนอาคารทั้งเป็นของเอกชน เช่น อาคารเก่าบริเวณถนนนครนอกนครใน ซึ่งมีความสำคัญมาก ประวัติศาสตร์ไม่น้อยไปกว่าอาคารอื่น

- ทางราชการหรือหน่วยงานที่เกี่ยวข้องยังไม่ให้ความสำคัญอย่างแท้จริงต่อการอนุรักษ์ เพราะยังมีความเชื่ออย่างผิดเพี้ยนที่ว่าพัฒนาธิการอนุรักษ์เป็นสิ่งที่ขัดกัน อย่างเช่นเมื่อได้วิเคราะห์ถึงแผนงานของหน่วยงานราชการเช่น เทศบาลและกรมการผังเมืองที่ได้กำหนดการใช้พื้นที่บริเวณย่านชุมชนถนนนครนอกนครใน ซึ่งเป็นชุมชนเก่าแก่เป็นย่านที่พักอาศัยหนาแน่นและมีการค้าประภอบภายในย่านมีอิทธิพลไม่กว้างขวางมากนัก กลับลดบทบาทของพื้นที่ให้เป็นย่านพาณิชย์กรรมและที่พักอาศัยหนาแน่น และกำหนดถนนบริเวณถนนนครนอกเป็นถนนสายหลัก เพื่อรองรับการขยายตัวของเมือง โดยให้มีเขตทางกว้าง 20 เมตร ซึ่งหมายถึงในอนาคตบริเวณนี้มีโอกาสเปลี่ยนแปลงกลายเป็นย่านการค้า ตามการกำหนดการใช้พื้นที่ของผังเมืองซึ่งบริเวณนี้น่าจะได้รับให้เป็นเขตการอนุรักษ์เสียงมากกว่า รวมถึงในด้านการให้ความสำคัญของหน่วยงานท้องถิ่นก็ยังไม่ได้ให้ความสำคัญเท่าที่ควร ถึงแม้ว่าในปัจจุบันจะมีการปรับปรุงสภาพแวดล้อมเมืองเก่าบริเวณนี้ ตัวอย่างเช่น การจัดสร้างชุมประศูเมืองสงขลาขึ้นเพื่อให้เป็นการบอกว่าบริเวณนี้เคยเป็นเมืองเก่าของเมืองสงขลา หรือการจัดพื้นที่โล่งว่าง บริเวณริมทะเลสาบสงขลาที่ชุมชนก็ยังไม่ได้รับการแก้ไข หรือการออกมาตรการควบคุมก่อสร้างที่กำหนดให้การถอยร่นของอาคารที่สร้างขึ้นใหม่ ให้มีที่เว้นว่างหน้าอาคาร รวมถึงการปล่อยให้มีการก่อสร้างดัดแปลงอาคาร ซึ่งเกิดจากไม่ความเข้าใจในการอนุรักษ์และเห็นความสำคัญของพื้นที่

ข้อจำกัดต่อการพัฒนา

- ระบบโครงสร้างพื้นฐานบางประการไม่เพียงพอ เช่น ระบบกำจัดขยะ การระบายน้ำ และบำบัดน้ำเสีย



แนวทางการอนุรักษ์และพัฒนาท้องถิ่น : กรณีศึกษาเมืองสงขลา

	แผนที่ 6.1	แสดง ข้อจำกัดต่อการอนุรักษ์และพัฒนาเมืองสงขลา	
	มาตราส่วน	ที่มา จากการสำรวจ	
สัญลักษณ์ พื้นที่อุปสรรค → ทิศทางการขยายตัว พื้นที่ชุมชน			
ภาควิชาการวางแผนภาคและเมือง คณะสถาปัตยกรรมศาสตร์ จุฬาลงกรณ์มหาวิทยาลัย			

- สภาพพื้นที่เป็นพื้นที่ปิดและข้อจำกัดทางกายภาพ สร้างระบบโครงสร้างพื้นฐานได้ยากทั้งต้องลงทุนสูง
- สภาพของชุมชนเมืองมีความหนาแน่นอยู่แล้ว ซึ่งเป็นขีดจำกัดต่อการพัฒนาปรับปรุงสิ่งอำนวยความสะดวกสาธารณะพื้นฐาน
- ชุมชนที่เริ่มขยายไปใหม่มีรูปแบบเส้น (LINER) คือ เกาะกลุ่มไปตามริมถนน ทำให้ยากต่อการพัฒนาพื้นที่