

บทที่ 1

บทนำ



ความเป็นมาและความสำคัญของปัญหา

แนวโน้มความเปลี่ยนแปลงที่รวดเร็วของโลกในปัจจุบันได้ชี้ให้เห็นว่าสังคมในอนาคตคงประสบปัญหาใหม่ ๆ หลายประการ ประเวศ วะสี (2538: 10) นักคิดอาวุโสกล่าวว่า “ความเปลี่ยนแปลงอย่างรวดเร็วจนพยากรณ์ไม่ได้ว่าอะไรจะเกิดขึ้น ต้องการการปรับตัวของมนุษย์ใหม่ เพราะการรับรู้โลก การเรียน การทำงาน สถาบันของมนุษย์ยังอยู่ในโลกสมัยเก่า ซึ่งจะปรับตัวกับความเร็วของโลกสมัยใหม่ไม่ได้ ทำให้เกิดความเครียด และความรุนแรงขึ้นได้” การเปลี่ยนแปลงต่าง ๆ ทุกด้านในสังคมโลก ทั้งทางด้านเศรษฐกิจ สังคม การเมือง วัฒนธรรม วิทยาศาสตร์ และเทคโนโลยี โดยเฉพาะผลกระทบที่เห็นเด่นชัดจากการเปลี่ยนแปลงอย่างรวดเร็วเหล่านี้ คือ ทุกบุคคล ทุกองค์กร ทุกระดับต้องเข้าสู่ภาวะที่มีการแข่งขันสูง ความสามารถในการมองอนาคต และการตัดสินใจในปัจจุบัน เพื่ออนาคตที่ดีกว่าจึงเป็นเรื่องสำคัญยิ่ง ดังนั้นสถาบันอุดมศึกษาในฐานะองค์กรหนึ่งของสังคม ก็ได้รับผลกระทบจากการเปลี่ยนแปลง ที่ทำให้ต้องปรับตัวและเตรียมพร้อมเพื่อรับการเปลี่ยนแปลงเหล่านี้ ทำให้การดำเนินงานของสถาบันอุดมศึกษาต้องดำเนินงานอย่างมีคุณภาพ มีประสิทธิภาพ และมีความคล่องตัวทันต่อการเปลี่ยนแปลงที่กำลังเกิดขึ้น และที่จะเกิดขึ้นในอนาคต

ด้วยเหตุผลดังกล่าว แผนพัฒนาเศรษฐกิจและสังคมแห่งชาติ ฉบับที่ 9 (พ.ศ. 2545–2549: 3) ได้ปรับแนวความคิดการพัฒนาเป็นแผนยุทธศาสตร์ที่มุ่งเน้นการพัฒนาแบบองค์รวมที่ยึด “คนเป็นศูนย์กลางของการพัฒนา” รวมทั้งได้อัญเชิญแนวปรัชญาของเศรษฐกิจพอเพียง ตามพระราชดำรัสของพระบาทสมเด็จพระเจ้าอยู่หัวฯ มาเป็นปรัชญานำทางในการพัฒนาประเทศให้เป็นไปในสายกลาง โดยยึดหลัก “ปรัชญาของเศรษฐกิจพอเพียง” ในการพัฒนาอยู่บนพื้นฐานความสมดุลพอดี และความพอประมาณอย่างมีเหตุผล นำไปสู่สังคมที่มีคุณภาพทั้งทางเศรษฐกิจ สังคม และการเมือง สามารถพึ่งตนเอง มีภูมิคุ้มกันและรู้เท่าทันโลก คนไทยส่วนใหญ่มีการศึกษาและรู้จักเรียนรู้ต่อเนื่องตลอดชีวิต เป็นคนดี มีคุณธรรม และซื่อสัตย์สุจริต อยู่ในสังคมแห่งภูมิปัญญาและการเรียนรู้ สามารถรักษาภูมิปัญญาท้องถิ่น ควบคู่ไปกับการสืบสานวัฒนธรรม ประเพณีที่ดีงาม ดำรงไว้ซึ่งคุณธรรมและคุณค่าของสังคมไทยที่มีความสามานฉันท์ และเอื้ออาทรต่อกัน อันจะเป็นรากฐานของการพัฒนาประเทศอย่างสมดุล มีคุณภาพและยั่งยืน ดังนั้นสถาบันการศึกษาจึงเป็นหน่วยงานที่ต้องพัฒนาคน เพราะ “คนเป็นศูนย์กลางของการพัฒนา”

ตามแนวคิดและวิสัยทัศน์ของแผนพัฒนาเศรษฐกิจและสังคมแห่งชาติ ฉบับที่ 9 ดังกล่าวมาแล้ว เพื่อเป็นการพัฒนาประเทศ ทำให้สถาบันการศึกษาต้องปฏิบัติภารกิจภายใต้กฎหมาย

พระราชบัญญัติการศึกษาแห่งชาติ จะสามารถสร้างมิติใหม่ทางการศึกษาให้เกิดขึ้นในสังคมไทยได้อย่างที่คาดหวังไว้ จึงจำเป็นต้องใช้ความร่วมมือใจจากครู อาจารย์ ปีการศึกษา และบุคลากรทุกอย่าง โดยเฉพาะอย่างยิ่งจากประชาชนไทยทุกสาขาอาชีพ ที่จะต้องร่วมกันทำความเข้าใจถึงแนวคิด ทิศทาง และวิธีการจัดการศึกษา เพื่อสร้างการศึกษาที่มีคุณภาพสำหรับทุกคนในสังคมไทย

พระราชบัญญัติการศึกษาแห่งชาติ ฉบับร่าง พ.ศ. 2542 หมวด 3 ระบบการศึกษาตามมาตรา 15 การจัดการศึกษามี 3 รูปแบบ คือ การศึกษาในระบบ การศึกษานอกระบบ และการศึกษาตามอัธยาศัย สำหรับการศึกษาในระบบตามมาตรา 16 มี 2 ระดับ คือ การศึกษาขั้นพื้นฐาน ประกอบด้วยการศึกษาซึ่งจัดไม่น้อยกว่า 12 ปี ก่อนระดับอุดมศึกษา การแบ่งระดับและประเภทของการศึกษาขั้นพื้นฐานให้เป็นไปตามที่กำหนดในกฎกระทรวง และการศึกษาระดับอุดมศึกษาให้จัดในมหาวิทยาลัย สถาบันวิทยาลัย หรือหน่วยงานที่เกี่ยวข้องอย่างอื่น ให้เป็นไปตามกฎหมายเกี่ยวกับสถานศึกษาระดับอุดมศึกษา มหาวิทยาลัยราชภัฏทั่วประเทศไทย จึงจัดการศึกษาระดับอุดมศึกษาภายใต้พระราชบัญญัติมหาวิทยาลัยราชภัฏ พ.ศ. 2547

ดังนั้นมหาวิทยาลัยราชภัฏ ซึ่งเป็นสถาบันอุดมศึกษาในสังกัดกระทรวงศึกษาธิการ จำนวน 41 แห่ง ทั่วประเทศไทย ซึ่งจัดการศึกษาในระดับปริญญาตรีขึ้นไป ภายใต้พระราชบัญญัติมหาวิทยาลัยราชภัฏ (พ.ศ. 2547) โดย “ให้มหาวิทยาลัยราชภัฏ เป็นสถาบันอุดมศึกษา เพื่อพัฒนาท้องถิ่น มีวัตถุประสงค์ให้การศึกษาระดับปริญญาตรีและวิชาชีพชั้นสูง ทำการวิจัยให้บริการวิชาการแก่สังคม ปรับปรุง ถ่ายทอดและพัฒนาเทคโนโลยี ทำนุบำรุงศิลปวัฒนธรรม ผลิตครูและส่งเสริมวิทยฐานะครู” และได้กำหนดการแบ่งส่วนราชการของมหาวิทยาลัยราชภัฏ ตามมาตรา 10 ได้ดังนี้

1. สำนักงานอธิการบดี
2. สำนักงานวิทยาเขต
3. บัณฑิตวิทยาลัย
4. คณะ
5. สถาบัน
6. สำนัก
7. วิทยาลัย

จากการแบ่งส่วนราชการดังกล่าว มีบัณฑิตวิทยาลัยเป็นหน่วยราชการหน่วยหนึ่งโดยให้เหตุผลว่ามหาวิทยาลัยราชภัฏมีความเป็นอิสระและความคล่องตัว ทั้งในด้านการดำเนินการของสถาบันและการเปิดสอนในระดับการศึกษาสูงกว่าปริญญาตรี และพระราชบัญญัติการศึกษาแห่งชาติ พ.ศ. 2542 มาตรา 36 กำหนดให้สถาบันศึกษาของรัฐที่จัดการศึกษาระดับปริญญาตรีขึ้นไปเป็นนิติบุคคล ส่งผลให้มหาวิทยาลัยราชภัฏมีเอกภาพในการบริหารและมีอิสระทางวิชาการ สามารถพัฒนาหลักสูตรวิชาชีพชั้นสูงได้หลากหลายตามความต้องการของผู้เรียน จึงเป็นหน้าที่ของสถาบันอุดมศึกษาต้องทำหน้าที่เพื่อพัฒนาวิชาชีพชั้นสูงให้กับสังคมสู่ความเป็นเลิศทางวิชาการ (ไพฑูริย์

สินลาร์ตัน, 2542) สถาบันมีอิสระในการพัฒนาทางวิชาการยิ่งขึ้น จึงมีนโยบายกำหนดให้มีบัณฑิตวิทยาลัยเป็นส่วนหนึ่งของการแบ่งส่วนราชการของมหาวิทยาลัยราชภัฏ (พระราชบัญญัติมหาวิทยาลัยราชภัฏ, 2547, มาตรา 10) เป็นผลทำให้มหาวิทยาลัยราชภัฏทั้ง 41 แห่ง ต้นตัวที่จะพัฒนาทางด้านวิชาการวิชาชีพชั้นสูง เพื่อเปิดสอนระดับบัณฑิตศึกษาคอบสนองบุคคลในท้องถิ่นได้มีโอกาสได้ศึกษาระดับสูงกว่าปริญญาตรี คือระดับประกาศนียบัตรบัณฑิต ปริญญาโท และปริญญาเอก ในการสอนระดับปริญญาตรีกับบัณฑิตศึกษามีความแตกต่างกันคือ การสอนระดับปริญญาตรีนั้น สอนตามผลที่ได้จากการวิจัย ส่วนการสอนระดับปริญญาโท เป็นการสอนให้ไปทำวิจัยเพื่อสร้างองค์ความรู้ใหม่ (สุชาติ ต้นชนะเดชา, 2544)

จากการศึกษาเกี่ยวกับการเปิดสอนของมหาวิทยาลัยราชภัฏทั้ง 41 แห่ง มหาวิทยาลัยราชภัฏที่มีศักยภาพจัดตั้งหน่วยงานบัณฑิตวิทยาลัยและเปิดสอนระดับบัณฑิตศึกษาดังแต่ปีการศึกษา 2540–2544 จำนวน 36 แห่ง ได้เปิดสอนระดับบัณฑิตศึกษาหลักสูตร 2 ระดับ คือ ประกาศนียบัตรบัณฑิต (หลักสูตร 1 ปี เพื่อศึกษาเฉพาะวิชาชีพครู) และหลักสูตรมหาบัณฑิตสาขาวิชาต่าง ๆ (สำนักงานสารนิเทศ สำนักงานคณะกรรมการการอุดมศึกษา, 2544) ในมหาวิทยาลัยราชภัฏเองนั้นมีโครงสร้างการบริหารงานบัณฑิตวิทยาลัยของมหาวิทยาลัยราชภัฏ ทั้ง 36 แห่ง แบ่งเป็น 2 ลักษณะ ดังนี้

1. บัณฑิตวิทยาลัย ดำเนินกิจการการบริหารจัดการเอง หมายถึง บัณฑิตวิทยาลัยดำเนินการเปิดสอนสาขาวิชาต่าง ๆ เอง จัดการเรียนการสอน ควบคุมดูแลคุณภาพการศึกษาเอง รวมทั้งงานด้านธุรการ และเอกสารตำรา ดำเนินงานเบ็ดเสร็จเป็นหน่วยงานเอกเทศ ซึ่งมีจุดเด่นด้านการบริหารจัดการ การประสานงานรวดเร็ว ติดต่อประสานงานด้วยบัณฑิตวิทยาลัยบริหารงบประมาณมีอิสระในการจัดการภายใต้ข้อกำหนดและระเบียบของมหาวิทยาลัยราชภัฏ และจุดอ่อนต้องใช้งบประมาณดำเนินงานในบัณฑิตวิทยาลัยมากตามตำแหน่งหน้าที่ ส่วนด้านการสอนต้องประสานงานไปยังคณะต่าง ๆ มาสอนตามโปรแกรมหลักสูตร ทำให้อาจารย์มีภาระงานมาก มหาวิทยาลัยราชภัฏที่ดำเนินการบริหารจัดการเอง ได้แก่ มหาวิทยาลัยราชภัฏกาญจนบุรี มหาวิทยาลัยราชภัฏธนบุรี มหาวิทยาลัยราชภัฏยะลา มหาวิทยาลัยราชภัฏพระนคร มหาวิทยาลัยราชภัฏนครสวรรค์ มหาวิทยาลัยราชภัฏสกลนคร มหาวิทยาลัยราชภัฏสุรินทร์ มหาวิทยาลัยราชภัฏสวนดุสิต มหาวิทยาลัยราชภัฏจันทรเกษม มหาวิทยาลัยราชภัฏเชียงใหม่ มหาวิทยาลัยราชภัฏกำแพงเพชร มหาวิทยาลัยราชภัฏพระนครศรีอยุธยา มหาวิทยาลัยราชภัฏอุดรดิตถ์ มหาวิทยาลัยราชภัฏสวนสุนันทา มหาวิทยาลัยราชภัฏรำไพพรรณี มหาวิทยาลัยราชภัฏราชนครินทร์ และมหาวิทยาลัยราชภัฏเพชรบูรณ์ รวม 17 แห่ง

นอกเหนือจากการบริหารจัดการเอง ภายในมหาวิทยาลัยราชภัฏแต่ละแห่งแล้ว บัณฑิตวิทยาลัยยังไปดำเนินการบริหารจัดการภายนอกมหาวิทยาลัยราชภัฏ โดยขอความร่วมมือกับ

สถาบันการศึกษาในท้องถิ่น ใช้สถานที่ อาคาร เป็นสำนักงานในการบริหารจัดการ เพื่อขยายโอกาสทางการศึกษา ให้กับประชาชนในท้องถิ่น

2. บัณฑิตวิทยาลัยเป็นศูนย์ประสานงานบัณฑิตศึกษา หมายถึง บัณฑิตวิทยาลัยเป็นหน่วยงานให้การสนับสนุนการเปิดสอนของคณะต่าง ๆ เปิดสอนในสาขาที่เกี่ยวข้องของแต่ละคณะเอง อาจเปิดสอนเฉพาะบางสาขาที่เป็นสหสาขาวิชา บัณฑิตวิทยาลัยทำหน้าที่ควบคุมดูแลคุณภาพการดำเนินการจัดการเรียนการสอนของบัณฑิตวิทยาลัยคณะต่าง ๆ การบริหารจัดการมีกรรมการบัณฑิตวิทยาลัยเป็นผู้ควบคุมดูแลกิจการของบัณฑิตศึกษา โดยมอบหมายหน้าที่ให้คณะต่าง ๆ ผลิตมหาบัณฑิตในแต่ละสาขาวิชา แต่ละคณะมีอาจารย์ประจำคณะที่มีคุณสมบัติตามเกณฑ์มาตรฐานที่กำหนด และอาจมีอาจารย์พิเศษสังกัดตามสาขาต่าง ๆ ตามความจำเป็น การบริหารจัดการในลักษณะนี้ เป็นการกระจายอำนาจให้คณะต่าง ๆ ดำเนินการบริหารจัดการและการจัดการเรียนการสอนเอง คณะต่าง ๆ พัฒนาหลักสูตรเพื่อขอเปิดสอน เมื่อได้รับการอนุมัติแล้วก็นำหลักสูตรไปบริหารจัดการเปิดสอนเอง ส่วนบัณฑิตวิทยาลัยทำหน้าที่ศูนย์ประสานงาน ควบคุมคุณภาพบัณฑิตศึกษาให้ได้ตามมาตรฐานที่กำหนด ซึ่งการบริหารในลักษณะนี้มีจุดเด่นด้านการกระจายอำนาจ และศักยภาพของอาจารย์ตามคณะมีมากพอที่จะเปิดสอนได้ งบประมาณแต่ละคณะเป็นผู้บริหารจัดการเอง ทำให้เกิดความคล่องตัวการบริหารการเงิน ซึ่งสถาบันอุดมศึกษาในประเทศไทยที่จัดการศึกษาระดับบัณฑิตศึกษาดำเนินการบริหารในลักษณะนี้เป็นส่วนใหญ่ สำหรับมหาวิทยาลัยราชภัฏที่บริหารจัดการรูปแบบบัณฑิตวิทยาลัยเป็นผู้ประสานงาน ได้แก่ มหาวิทยาลัยราชภัฏอุบลราชธานี มหาวิทยาลัยราชภัฏหมู่บ้านจอมบึง มหาวิทยาลัยราชภัฏลำปาง มหาวิทยาลัยราชภัฏพิบูลสงคราม มหาวิทยาลัยราชภัฏเชียงใหม่ มหาวิทยาลัยราชภัฏภูเก็ต มหาวิทยาลัยราชภัฏนครปฐม มหาวิทยาลัยราชภัฏเพชรบุรี มหาวิทยาลัยราชภัฏนครศรีธรรมราช มหาวิทยาลัยราชภัฏเพชรบุรี วิทยาลัยการณณ์ มหาวิทยาลัยราชภัฏบ้านสมเด็จเจ้าพระยา มหาวิทยาลัยราชภัฏเทพสตรีเลย มหาวิทยาลัยราชภัฏอุดรธานี มหาวิทยาลัยราชภัฏสุราษฎร์ธานี มหาวิทยาลัยราชภัฏนครราชสีมา และมหาวิทยาลัยราชภัฏบุรีรัมย์ รวม 16 แห่ง

สำนักงานคณะกรรมการการอุดมศึกษา ได้ติดตามผลการจัดการศึกษาระดับบัณฑิตศึกษาของมหาวิทยาลัยราชภัฏทั่วประเทศ (จากรายงานผลการติดตามการจัดการศึกษาระดับบัณฑิตศึกษา มหาวิทยาลัยราชภัฏ, พ.ศ. 2540-2544: 7-9) สรุปเป็นภาพรวมได้ว่า ส่วนใหญ่เป็นการจัดการศึกษาภาคพิเศษภายในมหาวิทยาลัย มีบางมหาวิทยาลัยที่จัดการเรียนการสอนทั้งภาคปกติและภาคพิเศษ บางมหาวิทยาลัยจัดการเรียนการสอนทั้งในมหาวิทยาลัยเอง และเปิดเป็นศูนย์ศึกษานอกมหาวิทยาลัย โดยการขยายการจัดการศึกษาไปยังจังหวัดต่าง ๆ ในรูปแบบของศูนย์จัดการเรียนการสอนนอกมหาวิทยาลัยราชภัฏ มหาวิทยาลัยเหล่านี้คือมหาวิทยาลัยราชภัฏสวนดุสิต มหาวิทยาลัยราชภัฏพระนคร มหาวิทยาลัยราชภัฏนครสวรรค์ มหาวิทยาลัยราชภัฏอุดรดิตถ์ มหาวิทยาลัยราชภัฏมหาสารคาม และมหาวิทยาลัยราชภัฏเลย จำนวนสาขาที่เปิดสอนทั่วประเทศทั้งหมดมี 22

สาขาวิชา จำนวนผู้เข้าศึกษาทั้งสิ้น 8,628 คน การศึกษาทุกสาขาใช้แผน ก (2) คือศึกษาวิชาบังคับที่ กำหนดให้ และจัดทำวิทยานิพนธ์เป็นรายบุคคลด้วย

ในการบริหารจัดการของบัณฑิต ด้านการเปิดสอนระดับบัณฑิตศึกษาของมหาวิทยาลัย ราชภัฏทั้ง 36 แห่ง จากผลการศึกษา รายงานการจัดการศึกษาประจำปี พ.ศ. 2540-2544 พบว่า มหาวิทยาลัยราชภัฏดังกล่าวเปิดสอนในกลุ่มวิชาการศึกษามากที่สุด รองลงมาคือ กลุ่มศิลปศาสตร์ ในสาขาวิชาสังคมศาสตร์พัฒนา และน้อยที่สุด กลุ่มวิทยาศาสตร์มีน้อยมาก ทำให้ไม่สอดคล้องกับ ยุทธศาสตร์ ในการพัฒนาประเทศตามแผนพัฒนาเศรษฐกิจและสังคมฉบับที่ 9 (พ.ศ. 2545-2549) ยุทธศาสตร์ที่ 7 กล่าวคือ การพัฒนาความเข้มแข็งทางวิทยาศาสตร์และเทคโนโลยี ได้แก่

- 1) เพิ่มความสามารถในการประยุกต์ ประดิษฐ์ พัฒนานวัตกรรมทางเทคโนโลยีและความรู้ ทางเทคนิค เพื่อเพิ่มผลิตภาพรวมในภาคเกษตร อุตสาหกรรม
- 2) ให้มีกลไกและเครือข่ายการกระจายและถ่ายทอดองค์ความรู้เทคโนโลยีเหมาะสมกับ ประชาชนในทุกภูมิภาค
- 3) เพิ่มค่าใช้จ่ายด้านการวิจัยและพัฒนาประเทศ ภาครัฐสนับสนุนค่าใช้จ่ายการวิจัย และ พัฒนาไม่น้อยกว่าร้อยละ 1.5 ของงบประมาณรายจ่ายประจำปี
- 4) เพิ่มจำนวนนักวิจัยของประเทศ 3.5 คน ต่อประชากร 10,000 คน
- 5) เพิ่มคุณภาพการเรียนการสอนวิทยาศาสตร์และเทคโนโลยี ในทุกระดับการศึกษาและ เพิ่มสัดส่วนของนักศึกษาในกลุ่มวิทยาศาสตร์และเทคโนโลยีต่อกลุ่มสังคมศาสตร์และมนุษยศาสตร์ ให้มากขึ้น

ความสำคัญดังกล่าว การบริหารจัดการของบัณฑิตวิทยาลัย มหาวิทยาลัยราชภัฏภาคเหนือ ตอนล่าง ต้องพิจารณาการบริหารจัดการที่ผ่านมา ว่าสอดคล้องกับแผนพัฒนาเศรษฐกิจและสังคม แห่งชาติ ฉบับที่ 9 หรือไม่ และทำอย่างไร ที่จะผลิตบัณฑิตที่มีความเข้มแข็งทางวิทยาศาสตร์และ เทคโนโลยี รวมถึงการเป็นนักวิจัยในอนาคต ในขณะที่ปัจจุบันการบริหารจัดการยังพบปัญหาด้าน บุคลากร/อาจารย์ผู้สอน สำเร็จการศึกษาในระดับปริญญาเอกมีน้อย อาทิเช่น มหาวิทยาลัยราชภัฏ พิบูลสงคราม มีสัดส่วนอาจารย์สำเร็จการศึกษาระดับปริญญาเอกเพียง 10 คน ปริญญาโท 185 คน และปริญญาตรี 23 คน (4: 84: 10) ซึ่งมหาวิทยาลัยราชภัฏภาคเหนือตอนล่างอัตราส่วนอาจารย์ ไม่แตกต่างกันมากนัก ทำให้มหาวิทยาลัยราชภัฏได้ดำเนินการแก้ปัญหาโดยส่งอาจารย์พัฒนาต่อใน ระดับปริญญาเอก ซึ่งต้องใช้เวลาในการพัฒนาให้ได้ตามอัตราส่วน

จากการศึกษาเอกสารรายงานการจัดการศึกษา ประจำปี พ.ศ. 2545 ของมหาวิทยาลัยราชภัฏ ภาคเหนือตอนล่าง มีศักยภาพในการเปิดสอนดังนี้

มหาวิทยาลัยราชภัฏนครสวรรค์ เปิดสอนกลุ่มวิชาการศึกษา คือ สาขาการบริหารการศึกษา หลักสูตรและการสอน กลุ่มวิชาศิลปศาสตร์ คือ สาขาวิชายุทธศาสตร์การพัฒนา รวม 3 สาขาวิชา

มหาวิทยาลัยราชภัฏกำแพงเพชร เปิดสอนกลุ่มวิชาการศึกษา คือ สาขาการบริหารการศึกษา หลักสูตรและการสอน กลุ่มวิชาศิลปศาสตร์ คือ สาขาวิชายุทธศาสตร์การพัฒนา รวม 3 สาขาวิชา

มหาวิทยาลัยราชภัฏเพชรบูรณ์ เปิดสอนกลุ่มวิชาการศึกษา คือ การบริหารการศึกษา หลักสูตรและการสอน รวม 2 สาขาวิชา ยังไม่มีการเปิดสอนสาขาในกลุ่มวิชาอื่น ๆ

มหาวิทยาลัยราชภัฏพิบูลสงคราม เปิดสอนกลุ่มวิชาการศึกษา คือ สาขาวิชาการบริหาร การศึกษา หลักสูตรและการสอน วิทยาศาสตร์ศึกษา กลุ่มวิชาศิลปศาสตร์ คือ สาขาวิชายุทธศาสตร์ การพัฒนา รวม 4 สาขาวิชา

เมื่อพิจารณาจากศักยภาพการเปิดสอนของมหาวิทยาลัยราชภัฏภาคเหนือตอนล่าง พบว่า การเปิดสอนซ้ำ ๆ กันในกลุ่มวิชาการศึกษายู่ 3 สาขาวิชา คือ การบริหารการศึกษา หลักสูตรและการสอน และวิทยาศาสตร์ศึกษา ซึ่งเป็นกลุ่มวิชาที่มีความพร้อมอยู่แล้ว เนื่องจากคณาจารย์ที่มีรากฐานมาจากการผลิตครูมาแต่ดั้งเดิมจากการเป็นวิทยาลัยครูและสถาบันราชภัฏมาก่อน ในกลุ่มวิชาศิลปศาสตร์ก็เปิดได้เพียงสาขายุทธศาสตร์การพัฒนา

ในกลุ่มวิชาอื่น ๆ เช่น กลุ่มวิชาวิทยาศาสตร์และเทคโนโลยี กลุ่มวิชาวิทยาศาสตร์เพื่อ สุขภาพ กลุ่มวิชาทางธุรกิจ และหลักสูตรนานาชาติ กลุ่มวิชาเหล่านี้ยังไม่สามารถเปิดสอนเพิ่มขึ้น เพราะขาดคณาจารย์ที่มีคุณสมบัติการสอนบัณฑิตศึกษาตามมาตรฐานของสำนักงานคณะกรรมการ การอุดมศึกษา

เมื่อไม่สามารถเปิดสอนสาขาวิชาอื่น ๆ มากไปกว่านี้ก็ไม่สามารถตอบสนองความต้องการ ของผู้เรียนในท้องถิ่นที่ประสงค์จะศึกษาต่อในระดับสูง เพื่อไปประกอบอาชีพในอนาคต หรือผู้ที่ ทำงานอยู่แล้วไม่มีสาขาวิชาที่เรียนต่อของตนในระดับสูงได้อย่างกว้างขวาง การเปิดสอนเพียง 4 สาขาวิชาของกลุ่มมหาวิทยาลัยราชภัฏภาคเหนือตอนล่างจึงยังไม่ตอบสนองทั้งผู้เรียนและการ พัฒนาท้องถิ่นอย่างกว้างขวาง

ผู้วิจัยได้เห็นความจำเป็นของการรวมพลังทางวิชาการของมหาวิทยาลัยราชภัฏในภาคเหนือ ตอนล่าง ตามพระราชบัญญัติมหาวิทยาลัยราชภัฏ พ.ศ. 2547 (มาตรา 46) ระบุว่า ให้มหาวิทยาลัย ราชภัฏประสานและระดมสรรพกำลังในการร่วมมือทางวิชาการ โดยใช้บุคลากร ทรัพยากร และ ความชำนาญปฏิบัติภารกิจร่วมกัน

จากพระราชบัญญัตินี้จึงเป็นโอกาสที่มหาวิทยาลัยราชภัฏภาคเหนือตอนล่าง ควรจะรวมพลัง กันเพื่อความแข็งแกร่งทางวิชาการด้วยการบริหารจัดการบัณฑิตวิทยาลัยร่วมกัน โดยยึดหลักการใช้ ทรัพยากรทั้งบุคลากร ทรัพยากรของสถาบันแต่ละแห่ง และทรัพยากรนอกสถาบันในเขตภาคเหนือ ตอนล่างร่วมกัน รวมทั้งศูนย์ข้อมูลในการศึกษาค้นคว้าของนักศึกษาร่วมกัน

การดำเนินการเพื่อการบริหารจัดการบัณฑิตศึกษาร่วมกันนี้จะทำให้สามารถเปิดสอน สาขาวิชาอื่นเพิ่มขึ้นอีกได้หลายสาขาวิชา เนื่องจากมีความใกล้เคียงที่ตั้งทางภูมิศาสตร์ ความสะดวก ในการคมนาคม ความสัมพันธ์ของคณาจารย์ในกลุ่มมหาวิทยาลัยเดิมยังใกล้ชิดกันอยู่ จึงเป็นโอกาส

อำนาจให้เกิดความร่วมมือในการบริหารจัดการบัณฑิตวิทยาลัยในภาคเหนือตอนล่างเป็นอย่างยิ่ง เพื่อพัฒนาบุคคลในท้องถิ่นให้มีความรู้ระดับสูงร่วมกัน จึงทำการศึกษาวิจัยเรื่อง “กลยุทธ์การบริหารจัดการบัณฑิตวิทยาลัย มหาวิทยาลัยราชภัฏภาคเหนือตอนล่าง”

วัตถุประสงค์การวิจัย

การวิจัยครั้งนี้มีวัตถุประสงค์

1. เพื่อศึกษาและวิเคราะห์สภาพแวดล้อมภายในการบริหารจัดการองค์การของบัณฑิตวิทยาลัย ของสถาบันอุดมศึกษาในประเทศไทย
2. เพื่อพัฒนากลยุทธ์การบริหารจัดการองค์การบัณฑิตวิทยาลัย ของมหาวิทยาลัยราชภัฏในเขตภาคเหนือตอนล่าง
3. เพื่อจัดทำแผนปฏิบัติการตามแนวภารกิจอุดมศึกษาของมหาวิทยาลัยราชภัฏภาคเหนือตอนล่าง

คำถามการวิจัย

คำถามที่นำไปสู่การทำวิจัยเรื่อง กลยุทธ์การบริหารจัดการบัณฑิตวิทยาลัยมหาวิทยาลัยราชภัฏภาคเหนือตอนล่าง คือ

1. สภาพการจัดการเรียนการสอนในระดับบัณฑิตศึกษาของสถาบันอุดมศึกษาในประเทศไทยเป็นอย่างไร
2. แนวคิดการบริหารจัดการในระดับบัณฑิตศึกษา ของสถาบันอุดมศึกษาเป็นอย่างไร หน่วยงาน องค์การ หรือบุคคลผู้เกี่ยวข้องกับการบริหารจัดการมีใครบ้าง โครงสร้างพื้นฐานการบริหารจัดการที่เกี่ยวข้องมีอะไรบ้าง
3. การบริหารจัดการองค์การบัณฑิตวิทยาลัย ในมหาวิทยาลัยราชภัฏภาคเหนือตอนล่าง แต่ละแห่งเป็นอย่างไร สอดคล้องกับปรัชญา วัฒนธรรม นโยบาย วิสัยทัศน์ โครงสร้างการดำเนินงาน บุคลากร รวมถึงความสัมพันธ์ของภาระงานกับจำนวนบุคคล งบประมาณและพันธกิจด้านต่าง ๆ ของมหาวิทยาลัยราชภัฏภาคเหนือตอนล่าง ควรมีอะไรบ้าง
4. แผนกลยุทธ์ การบริหารจัดการบัณฑิตวิทยาลัย มหาวิทยาลัยราชภัฏภาคเหนือตอนล่างสู่ความเป็นเลิศทางวิชาการ เพื่อให้สอดคล้องกับปรัชญาและพันธกิจของสถาบันตามพระราชบัญญัติมหาวิทยาลัยราชภัฏ พ.ศ. 2547 ที่ว่า “เป็นสถาบันอุดมศึกษาเพื่อการพัฒนาท้องถิ่น” ควรมีระบบบริหารจัดการองค์การที่พัฒนาท้องถิ่นอย่างไร
5. ประสิทธิภาพและประสิทธิผลของแผนกลยุทธ์การบริหารจัดการบัณฑิตวิทยาลัยสู่ความเป็นเลิศทางวิชาการ สำหรับมหาวิทยาลัยราชภัฏเขตภาคเหนือตอนล่าง ที่พัฒนาขึ้นจากการ SWOT มา 1 รูปแบบ เป็นอย่างไร

ขอบเขตการวิจัย

การศึกษาวิจัยได้ดำเนินการตามขอบเขตการวิจัย ดังนี้

1. การศึกษาวิเคราะห์เอกสาร การรายงานการจัดการศึกษาของบัณฑิตวิทยาลัยของสถาบันอุดมศึกษาปีการศึกษา 2545–2546 และเอกสารรายงานด้านเศรษฐกิจ การเมือง สังคม ภูมิปัญญาชาวบ้าน และเทคโนโลยีของ 4 จังหวัดภาคเหนือตอนล่าง เป็นรายงานประจำปี พ.ศ. 2545–2546 เช่นกัน
2. ตัวแปรที่จะศึกษาเป็นตัวแปรเกี่ยวกับการบริหาร 10 ประเด็น คือ ทิศทางของบัณฑิตวิทยาลัย การบริหารจัดการ หลักสูตร การพัฒนาบุคลากร การวิจัยบัณฑิตศึกษา การบริหารวิชาการ งานศิลปวัฒนธรรม หลักสูตรนานาชาติ การประกันคุณภาพ ความเป็นเลิศทางวิชาการ
3. หน่วยงานที่เกี่ยวข้องประกอบด้วย มหาวิทยาลัยของรัฐ 24 แห่ง มหาวิทยาลัยราชภัฏ 36 แห่ง สำนักงานสถิติ สำนักงานเศรษฐกิจและอุตสาหกรรม สำนักงานเกษตร และสำนักงานวัฒนธรรมของ 4 จังหวัดภาคเหนือตอนล่าง คือ จังหวัดนครสวรรค์ จังหวัดกำแพงเพชร จังหวัดเพชรบูรณ์ และจังหวัดพิษณุโลก
4. เป็นการวิจัยเพื่อพัฒนากลยุทธ์และแผนปฏิบัติการการบริหารจัดการบัณฑิตวิทยาลัย โดยเน้นที่มหาวิทยาลัยราชภัฏเขตภาคเหนือตอนล่าง ประกอบด้วย 4 แห่ง คือ
 - มหาวิทยาลัยราชภัฏพิบูลสงคราม
 - มหาวิทยาลัยราชภัฏเพชรบูรณ์
 - มหาวิทยาลัยราชภัฏกำแพงเพชร
 - มหาวิทยาลัยราชภัฏนครสวรรค์

ข้อจำกัดของการวิจัย

1. ข้อมูลเอกสารติดต่อทางไปรษณีย์จากมหาวิทยาลัยของรัฐ 24 แห่ง ได้รับเพียง 22 แห่ง จากมหาวิทยาลัยราชภัฏ 36 แห่ง ได้รับเพียง 30 แห่ง ผู้วิจัยไม่สามารถคอยการส่งมาให้ครบทั้งหมดได้ เพราะมีเวลาศึกษาข้อมูลในเวลาจำกัด ส่วนข้อมูลจากมหาวิทยาลัยราชภัฏและ 4 จังหวัดภาคเหนือตอนล่าง ผู้วิจัยไปติดต่อรับเอง
2. การเปลี่ยนแปลงของสถาบันราชภัฏ มาเป็นมหาวิทยาลัยราชภัฏเป็นช่วงการคาบเกี่ยว เพราะการวิจัยต้องอาศัยข้อมูลของปี พ.ศ. 2545–2546 มาถึงปี พ.ศ. 2547 ได้เปลี่ยนจากสถาบันราชภัฏ มาเป็นมหาวิทยาลัยราชภัฏ ข้อมูลการศึกษาบางส่วนก็เป็นข้อมูลของสถาบันราชภัฏอยู่
3. การเปลี่ยนแปลงของบุคคลมารับตำแหน่ง อธิการบดี รองอธิการบดีฝ่ายวิชาการ และคณบดีบัณฑิตวิทยาลัย จากคนเดิมมาเป็นคนใหม่ บางคนอาจไม่เข้าใจงานบัณฑิตศึกษาเลยไม่ขอตอบแบบสอบถาม อธิการบดีหลายท่านที่ต้องมีภารกิจต้องเดินทางไปต่างประเทศ ไปประชุมสัมมนา และเตรียมงานการบริหารใหม่ จึงไม่มีเวลาตอบแบบสอบถาม ทำให้การได้รับการตอบแบบสอบถามกลับมาเพียง 128 ชุด จากจำนวน 180 ชุด คิดเป็นร้อยละ 71.11

4. การเปลี่ยนแปลงรูปแบบโครงสร้างของบัณฑิตวิทยาลัย ต้องปรับให้สอดคล้องกับโครงสร้างใหม่ของมหาวิทยาลัยราชภัฏแต่ละแห่ง มีจำนวนมากเรียกชื่อเดิมว่าบัณฑิตวิทยาลัย เปลี่ยนมาเป็นสำนักประสานงานบัณฑิตศึกษา หรือสำนักงานบัณฑิตศึกษา ตามบทบาทการประสานงานการจัดการศึกษาระดับบัณฑิตศึกษาของแต่ละแห่ง

คำจำกัดความที่ใช้ในการวิจัย

การพัฒนา	หมายถึง	การปรับปรุงเปลี่ยนแปลงกิจการที่ดำเนินอยู่แล้วให้ดีกว่าเดิม
กลยุทธ์	หมายถึง	วิธีการที่ผู้บริหารองค์การปรับปรุงเปลี่ยนแปลงแนวทางการดำเนินการให้สอดคล้องกับสภาพแวดล้อมทางเศรษฐกิจ สังคม เทคโนโลยี เพื่อการบริหารจัดการภายใต้ทรัพยากรที่มีจำกัด ให้ได้เปรียบคู่แข่ง โดยเล็งเป้าหมายให้เกิดประสิทธิภาพสูงสุดอย่างมีประสิทธิภาพตามวัตถุประสงค์ที่กำหนดไว้
การพัฒนากลยุทธ์	หมายถึง	การกำหนดแนวทางและวิธีการ ในการปฏิบัติการกิจขององค์การ เพื่อให้สำเร็จตามวัตถุประสงค์ที่องค์การ ได้กำหนดไว้
การบริหารจัดการ	หมายถึง	การดำเนินงานขององค์การตามกระบวนการบริหาร ซึ่งสามารถประเมินผลและเปรียบเทียบกับเป้าหมายวัตถุประสงค์ มาตรฐาน กับผลลัพธ์ที่ผ่านมา
บัณฑิตวิทยาลัย	หมายถึง	หน่วยงานของสถาบันในระดับอุดมศึกษาที่ดำเนินการจัดการศึกษาในระดับที่สูงกว่าปริญญาตรี คือระดับประกาศนียบัตรชั้นสูง ระดับปริญญาโท และระดับปริญญาเอก
การบริหารงานรวมอำนาจของบัณฑิตวิทยาลัย	หมายถึง	การจัดการศึกษาที่บัณฑิตวิทยาลัยบริหารจัดการเอง เช่น รับสมัคร การคัดเลือก การจัดการเรียนการสอน การวัดและประเมินผล พัฒนาและควบคุมมาตรฐานการศึกษา รวมทั้งการบริหารงบประมาณ โดยการดำเนินการเอง
การบริหารงานกระจายอำนาจของบัณฑิตวิทยาลัย	หมายถึง	การบริหารที่บัณฑิตวิทยาลัยมอบหมายให้คณะวิชาต่าง ๆ รับผิดชอบการจัดการเรียนการสอนเอง บัณฑิตวิทยาลัยเป็นหน่วยงานคัดเลือกนักศึกษา กำกับคุณภาพ ส่งเสริมและสนับสนุนการเปิดสอนหลักสูตรใหม่ และเป็นหน่วยประสานงานกับคณะต่าง ๆ

บัณฑิตวิทยาลัยเป็นศูนย์ประสานงานบัณฑิตศึกษา หมายถึง บัณฑิตวิทยาลัยเป็นหน่วยงานให้การสนับสนุนการเปิดสอนของคณะต่าง ๆ บัณฑิตวิทยาลัยควบคุมคุณภาพ มีคณะกรรมการบัณฑิตวิทยาลัย ควบคุมดูแลกิจการของบัณฑิตศึกษาในคณะต่าง ๆ

มหาวิทยาลัยราชภัฏภาคเหนือตอนล่าง หมายถึง มหาวิทยาลัยราชภัฏสังกัดกระทรวงศึกษาธิการ ตั้งอยู่ในเขตภาคเหนือตอนล่าง ได้แก่ มหาวิทยาลัยราชภัฏนครสวรรค์ มหาวิทยาลัยราชภัฏพินุลสงคราม มหาวิทยาลัยราชภัฏกำแพงเพชร และมหาวิทยาลัยราชภัฏเพชรบูรณ์ รวม 4 แห่ง

สภาพแวดล้อม หมายถึง สภาพที่เป็นอยู่ปัจจุบันของบัณฑิตวิทยาลัย แบ่งออกเป็น 2 อย่าง คือ

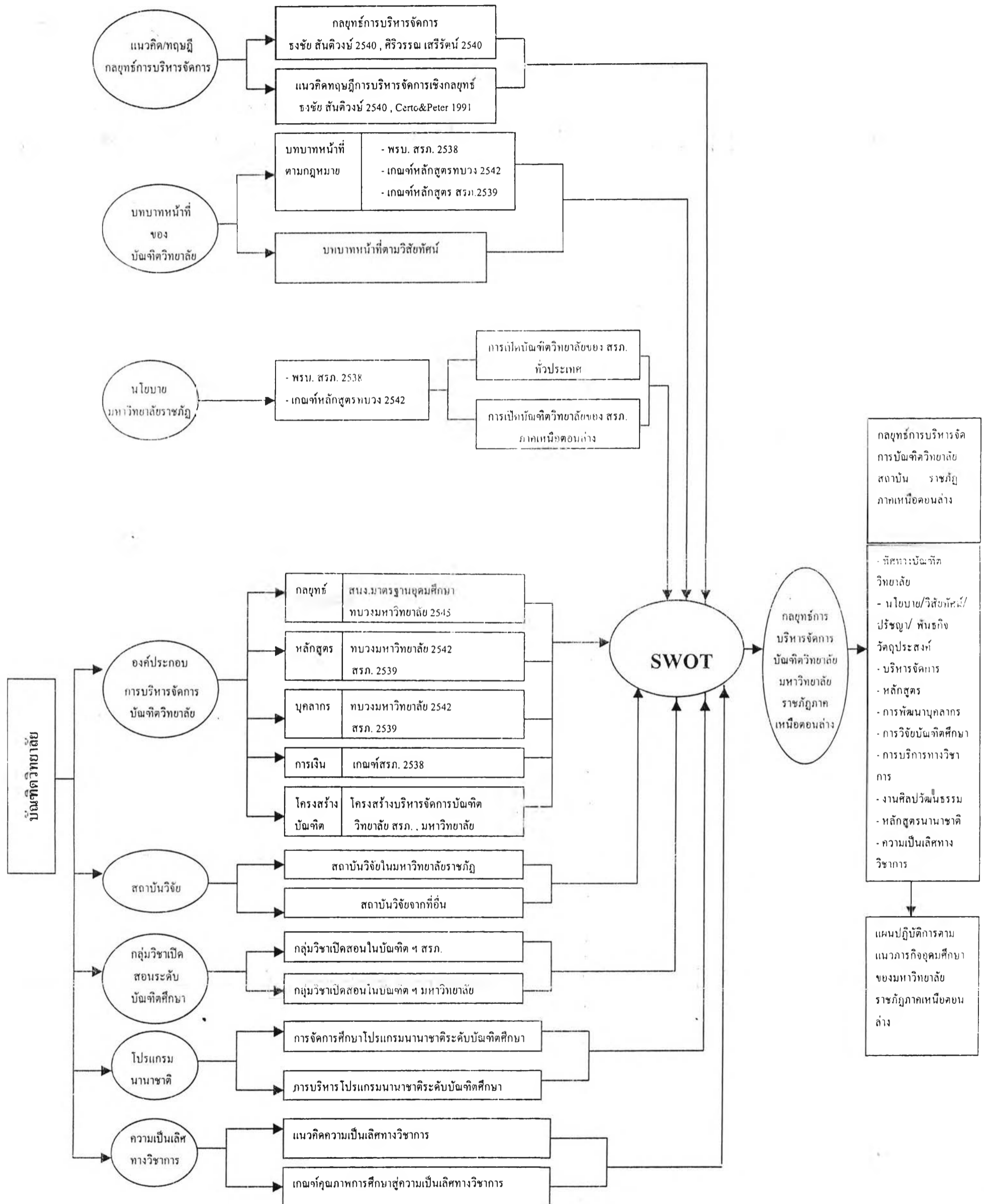
1. สภาพแวดล้อมภายใน คือ สภาพการบริหารจัดการภายในบัณฑิตวิทยาลัย ประกอบด้วย นโยบาย รูปแบบการบริหารจัดการ กลไกการดำเนินการ โครงสร้างการบริหารงานหลักสูตร บุคลากร การประสานงาน การพัฒนาบุคลากร การเงิน แหล่ง ทรัพยากร การประกันคุณภาพการศึกษา และการวิเคราะห์/แหล่งสารสนเทศ
2. สภาพแวดล้อมภายนอก คือ สภาพทางด้านการเมือง เศรษฐกิจ สังคม ภูมิศาสตร์ การธุรกิจ อุตสาหกรรม อาชีพ ที่เกี่ยวข้องกับมหาวิทยาลัยราชภัฏ

แผนปฏิบัติการ หมายถึง แนวทางแสดงขั้นตอนการดำเนินงานนำไปสู่การปฏิบัติ ตามระยะเวลาที่กำหนดไว้

กรอบแนวคิดในการวิจัย

การวิจัยในครั้งนี้มีแนวคิดในการทำวิจัยเพื่อให้สำเร็จตามวัตถุประสงค์ตามกรอบแนวคิดที่แสดงไว้ดังต่อไปนี้

กรอบแนวคิดการวิจัย : การพัฒนากลยุทธ์การบริหารจัดการบัณฑิตวิทยาลัยมหาวิทยาลัยราชภัฏภาคเหนือตอนล่าง



ภาพที่ 1 กรอบแนวคิดการวิจัย



คำอธิบายกรอบแนวคิด

พระราชบัญญัติมหาวิทยาลัยราชภัฏ พ.ศ. 2547 ได้กำหนดปรัชญาและพันธกิจ ของมหาวิทยาลัยราชภัฏ เป็นสถาบันอุดมศึกษาเพื่อการพัฒนาท้องถิ่น และกำหนดเกณฑ์มาตรฐานหลักสูตรระดับปริญญาตรีที่มุ่งเน้นการผลิตกำลังคนเพื่อสนองความต้องการของท้องถิ่น ในหลักสูตรระดับบัณฑิตศึกษา มุ่งเน้นพัฒนานักวิชาการและนักวิชาชีพให้มีจิตสำนึกในการพัฒนาท้องถิ่น สามารถที่จะพัฒนาหลักวิชาและองค์ความรู้ใหม่ที่เชื่อมโยงระหว่างองค์ความรู้และการพัฒนาท้องถิ่นกับศาสตร์ที่เป็นสากล ดังนั้นการจัดการศึกษาในระดับบัณฑิตศึกษา ตามปรัชญาและวัตถุประสงค์ของหลักสูตร (ทบวงมหาวิทยาลัย, 2542) มุ่งให้มีความสัมพันธ์สอดคล้องกับแผนการพัฒนาระดับอุดมศึกษาของชาติ และสอดคล้องกับปรัชญาของสถาบันอุดมศึกษา และมาตรฐานทางวิชาการและวิชาชีพ เน้นการพัฒนานักวิชาการและวิชาชีพ ที่มีความรู้ความสามารถระดับสูงในสาขาวิชาต่าง ๆ รวมทั้งมีความสามารถในการสร้างสรรค์จรรโลงความก้าวหน้าทาง วิชาการได้อย่างต่อเนื่อง การจะผลิตบัณฑิตศึกษาในระดับปริญญาโท ปริญญาเอกของบัณฑิตวิทยาลัย มหาวิทยาลัยราชภัฏให้สอดคล้องกับปรัชญาและวัตถุประสงค์ของหลักสูตร นั้น ผู้บริหารมหาวิทยาลัยราชภัฏจึงต้องมีกลยุทธ์ในการบริหารจัดการ เพื่อพัฒนาการศึกษาในระดับบัณฑิตศึกษา

การบริหารเชิงกลยุทธ์ (ธงชัย สันติวงษ์, 2539: 43) กล่าวว่า การบริหารเชิงกลยุทธ์หรือ Strategic Management ที่แท้จริง หมายถึง การศึกษาการจัดวางกลยุทธ์องค์การ และการบริหารองค์การให้มีประสิทธิภาพ 3 ด้าน คือ 1) การวางกลยุทธ์ต่อสภาพแวดล้อมภายนอก 2) การวางกลยุทธ์การบริหารภายในองค์การ 3) การวางกลยุทธ์การบริหารที่สอดคล้องกับสถานการณ์ตลอดเวลา

จากประเด็น ดังกล่าว ทำให้เกิดความคิดที่ว่า กลยุทธ์ขององค์การ เป็นแผนที่นำทางในการขับเคลื่อนให้องค์การผ่านไป ในสภาพแวดล้อมอย่างมีประสิทธิภาพ ซึ่งจะประกอบไปด้วย วัตถุประสงค์ นโยบาย และกลยุทธ์ต่าง ๆ ที่องค์การจะนำมาใช้ตามหลักวิชาการบริหารที่ก้าวหน้า ตามทฤษฎีการบริหารจัดการเชิงกลยุทธ์ ซึ่งจะครอบคลุมด้านต่าง ๆ ดังนี้

1. การวิเคราะห์สภาพองค์การเชิงกลยุทธ์
2. การจัดวางกลยุทธ์การบริหารจัดการ
3. การจัดโครงสร้างการบริหารจัดการเชิงกลยุทธ์
4. การบริหารทรัพยากรมนุษย์
5. ระบบการวางแผนงบประมาณ
6. ระบบการประสานงาน
7. คุณภาพการบริหารจัดการสู่ความเป็นเลิศ

การบริหารจัดการบัณฑิตวิทยาลัยของมหาวิทยาลัยราชภัฏ เป็นหน่วยงานที่เปิดดำเนินการ กิจกรรม การบริหารและการจัดการเรียนการสอนในระดับการศึกษาที่สูงกว่าระดับปริญญาตรี ทั้งหมด คือ ระดับประกาศนียบัตรบัณฑิต ระดับปริญญาโท และปริญญาเอก ด้วยตนเอง ซึ่งการบริหารงานบัณฑิตวิทยาลัย ดำเนินไปภายใต้การดูแลของคณะกรรมการบัณฑิตศึกษา โดยมีผู้อำนวยการสำนักงานบัณฑิตวิทยาลัยเป็นผู้บริหาร มีการแบ่งความรับผิดชอบให้รองผู้อำนวยการ รับผิดชอบงานตามสายงานโดยตรง รองผู้อำนวยการฝ่ายวิชาการรับผิดชอบโดยตรงในการดูแลงาน การเปิดสอนสาขาวิชาต่าง ๆ ในแต่ละสาขาวิชามีกรรมการบริหารประจำสาขา ให้สอดคล้องกับ บทบาทหน้าที่ตามกฎหมายของพระราชบัญญัติ มหาวิทยาลัยราชภัฏ (พระราชบัญญัติมหาวิทยาลัยราชภัฏ, 2547: 2) บทบาทในการเป็นอุดมศึกษา บทบาทในการวิจัยและพัฒนาท้องถิ่น บทบาทในการพัฒนานักวิชาการชั้นสูง (ไพฑูริย์ สีนลารัตน์, 2542: 7)

บทบาทของบัณฑิตวิทยาลัยไม่เพียงการเปิดสอนระดับบัณฑิตศึกษาเท่านั้น ยังคงมีบทบาทอื่นอีก ตามวิสัยทัศน์ คือ ตามวิสัยทัศน์ด้านการพัฒนาอาจารย์ การบริการวิชาการ ศูนย์การวิจัยท้องถิ่น เครือข่ายวิชาชีพชั้นสูง การประสานงาน การวิเคราะห์ข้อมูลสารสนเทศ และการประกันคุณภาพการศึกษา

การจัดการศึกษาของบัณฑิตวิทยาลัย มหาวิทยาลัยราชภัฏ ได้ยึดหลักสูตรตามแนวปฏิบัติของประกาศแนວและวิธีพัฒนาหลักสูตรระดับบัณฑิตศึกษา พ.ศ. 2540 ที่ยึดตามแนวปฏิบัติจากทบวงมหาวิทยาลัย พ.ศ. 2533 ต่อมาทบวงมหาวิทยาลัยได้ประกาศยกเลิกและใช้แนวปฏิบัติตามประกาศทบวงมหาวิทยาลัย พ.ศ. 2542 (ทบวงมหาวิทยาลัย, 2543: 29-31) โดยยึดเกณฑ์มาตรฐานให้สอดคล้องกับปรัชญาและวัตถุประสงค์ของหลักสูตร ทั้งนี้เพื่อให้สอดคล้องกับแผนการศึกษา ระดับอุดมศึกษาของชาติ ปรัชญาของสถาบันอุดมศึกษาและมาตรฐานทางวิชาการและวิชาชีพ เน้นการพัฒนานักวิชาการและนักวิชาชีพที่มีความรู้ความสามารถระดับสูงในสาขาวิชาต่าง ๆ เพื่อให้สามารถบุกเบิกแสวงหาความรู้ใหม่ได้อย่างอิสระ รวมทั้งให้มีความสามารถในการสร้างสรรค์จรโลงความก้าวหน้าทางวิชาการได้อย่างต่อเนื่อง

กลุ่มวิชาที่เปิดสอนในระดับบัณฑิตศึกษาของมหาวิทยาลัยราชภัฏ โดยทั่วไปดำเนินการเปิดสอนในกลุ่มวิชาการศึกษาศาสตร์ กลุ่มวิชาศิลปศาสตร์ และกลุ่มวิชาวิทยาศาสตร์ ส่วนในระดับมหาวิทยาลัยทั้งของรัฐและเอกชน โดยทั่วไปเปิดสอนหลากหลายสาขาวิชา อาทิเช่น การศึกษาศิลปศาสตร์ วิทยาศาสตร์ แพทยศาสตร์ สาธารณสุขศาสตร์ วิศวกรรมศาสตร์ ฯลฯ ซึ่งจะเห็นได้ว่าเป็นการเปิดสอนที่หลากหลาย มากกว่าการเปิดสอนในระดับบัณฑิตศึกษาของมหาวิทยาลัยราชภัฏ เพราะมหาวิทยาลัยราชภัฏเป็นสถานศึกษาที่จัดการศึกษาในกลุ่มวิชาทั้ง 3 กลุ่มวิชาเป็นหลัก

นอกเหนือจากการเปิดสอนในกลุ่มวิชาทั้ง 3 กลุ่มแล้ว บทบาทด้านการวิจัย การสร้างสรรค์องค์ความรู้ใหม่ และการประดิษฐ์คิดค้นสิ่งใหม่ ๆ ของมหาวิทยาลัยราชภัฏในปัจจุบัน ยังไม่กว้างขวางและก้าวหน้าทางวิชาการเมื่อเทียบกับระดับมหาวิทยาลัยทั้งของรัฐและเอกชน

จากกรอบแนวคิดดังกล่าว นำมาซึ่งความคิด ความสนใจในการศึกษาวิจัย เรื่อง การพัฒนา กลยุทธ์การบริหารจัดการบัณฑิตวิทยาลัย มหาวิทยาลัยราชภัฏภาคเหนือตอนล่าง โดยมีพื้นฐาน ความคิดที่ว่า กลยุทธ์การบริหารจัดการองค์การเป็นองค์การที่มีคุณภาพเพื่อความเป็นเลิศ 7 ประการ 1) ผู้บริหารต้องกำหนดทิศทางองค์การ 2) การวางกลยุทธ์ องค์การมีวัตถุประสงค์และมีการ พัฒนา 3) การมุ่งเน้นผู้เรียนหรือกลุ่มจากการดำเนินงานได้รับความพึงพอใจอย่างไร 4) สารสนเทศและการวิเคราะห์ด้านการดำเนินงานมีประสิทธิภาพอย่างไร 5) การมุ่งเน้น คณาจารย์และบุคลากร 6) การจัดกระบวนการวางแผนหลักสูตร 7) ผลลัพธ์ของการดำเนินการ

ดังนั้นมหาวิทยาลัยราชภัฏภาคเหนือตอนล่างเมื่อนำกลยุทธ์การบริหารจัดการมาดำเนินการ บริหาร บัณฑิตวิทยาลัยด้านการเปิดสอนระดับบัณฑิตศึกษา การพัฒนาของอาจารย์ ศูนย์บริการ วิชาชีพชั้นสูง ศูนย์ความร่วมมือทางวิชาการ ศูนย์แลกเปลี่ยนนักศึกษา/อาจารย์ และสถาบันวิจัยจะ ทำให้มหาวิทยาลัยราชภัฏภาคเหนือตอนล่าง สู่อำนาจความเป็นเลิศทางวิชาการ

จากประเด็นการศึกษาจากกรอบแนวคิดข้อมูลต่าง ๆ ของมหาวิทยาลัยราชภัฏภาคเหนือ ตอนล่างได้จากการสำรวจตามประเด็นต่าง ๆ เพื่อเป็นข้อมูลพื้นฐาน นำมาสร้างเป็นเครื่องมือการ วิจัย

จากพื้นฐานความคิดดังกล่าวนำมาซึ่งการพัฒนา กลยุทธ์การบริหารจัดการบัณฑิตวิทยาลัย มหาวิทยาลัยราชภัฏภาคเหนือตอนล่าง ที่ออกแบบพัฒนาระบบ โดยการใช้กระบวนการวิจัยที่ ประกอบด้วยขั้นตอนของการพัฒนา กลยุทธ์การบริหารจัดการ 3 ขั้นตอน คือ 1) ขั้นตอนการ วิเคราะห์ข้อมูล 2) ขั้นตอนการพัฒนา กลยุทธ์และแผนปฏิบัติการจำลองจากข้อมูลที่ได้จากการ วิเคราะห์สภาพแวดล้อมของมหาวิทยาลัยราชภัฏภาคเหนือตอนล่างทั้ง 4 แห่ง 3) การตรวจสอบและ ประเมินผลกลยุทธ์และแผนปฏิบัติการก่อนนำไปใช้

ประโยชน์ที่คาดว่าจะได้รับ

1. ทราบถึงสภาพการจัดการเรียนการสอนระดับบัณฑิตศึกษา และวิเคราะห์แนวคิดการ บริหารจัดการองค์การของบัณฑิตวิทยาลัย ของสถาบันอุดมศึกษา
2. ได้กลยุทธ์และแผนปฏิบัติการการบริหารจัดการบัณฑิตวิทยาลัย สำหรับมหาวิทยาลัย ราชภัฏภาคเหนือตอนล่างที่มีประสิทธิภาพ และประสิทธิผลต่อการดำเนินงาน เพื่อสู่ความเป็นเลิศ ทางวิชาการ
3. ได้กลยุทธ์และแผนปฏิบัติการการบริหารจัดการบัณฑิตวิทยาลัยที่เป็นแบบอย่างกับ มหาวิทยาลัยราชภัฏกลุ่มอื่น ๆ ต่อไป