



### บทที่ 3

## รูปแบบการแปรโดยไม่ว่าแนกตามวจนลีลา

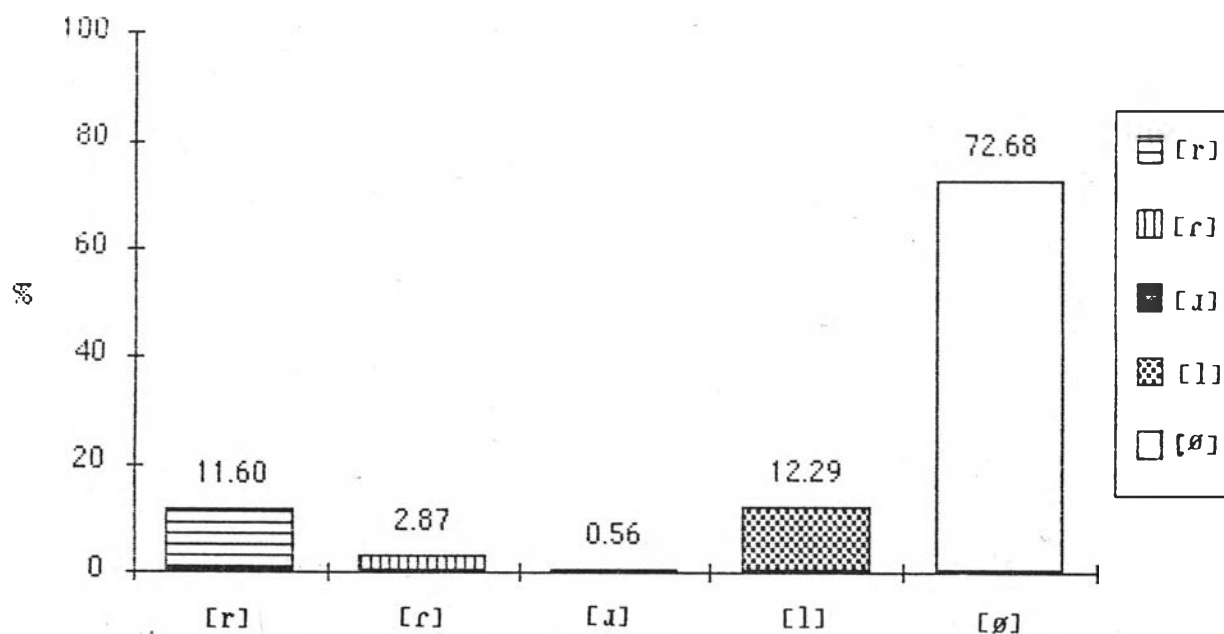
รูปแบบการแปรของ (ร) และ (ล) ในพยัญชนะควบกล้ำโดยไม่ว่าแนกตามวจนลีลา ได้มาจากการวิเคราะห์ทางสถิติโดยใช้การคำนวณหาค่าร้อยละ เพื่อทราบถึงการกระจายของ รูปแปรต่างๆ แต่ละรูปแปรที่ปรากฏโดยไม่ว่าแนกตามวจนลีลา และนำเสนอในรูปของแผนภูมิแท่ง

### 3.1 รูปแปรของ (ร) ในพยัญชนะควบกล้ำโดยไม่ว่าแนกตามวจนลีลา

ตารางที่ 1 การกระจายของรูปแปรของ (ร) ในพยัญชนะควบกล้ำโดยไม่ว่าแนกตามวจนลีลา

รูปแปรของ (ร) ในพยัญชนะควบกล้ำ		
[ร]	186	11.60%
[ร]	46	2.87%
[ร]	9	0.56%
[ล]	197	12.29%
[ล]	1165	72.68%
รวม	1603	100%

แผนภูมิที่ 1 การกระจายของรูปแปรของ (ร) ในพยัญชนะควบไม่จำแนกตามวจนลีลา



จากตารางที่ 1 และแผนภูมิที่ 1 พบว่า ผู้บอกภาษาวัยเด็กมีการออกเสียง (ร) ในพยัญชนะควบไม่จำแนกตามวจนลีลาเป็น 5 รูปแปรดังนี้ [r], [r̄], [ɹ], [l] และ [ø]

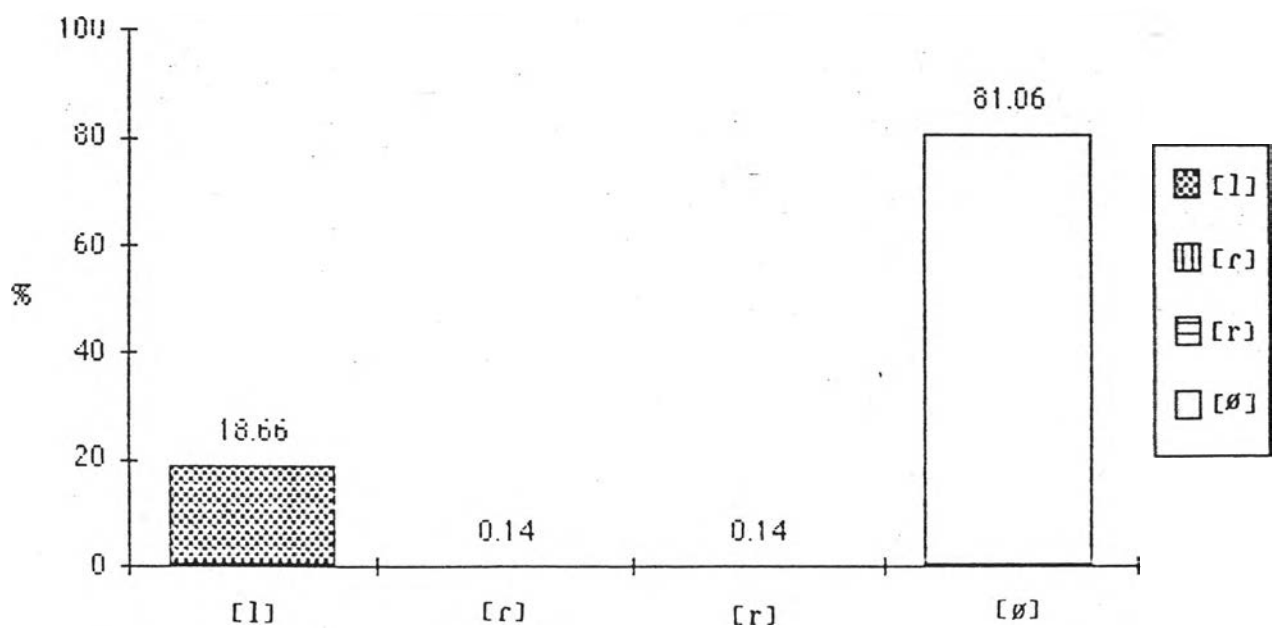
เมื่อเปรียบเทียบอัตราความถี่ของรูปแปรต่างๆ ที่ปรากฏเป็นที่น่าสังเกตว่า ผู้บอกภาษาวัยเด็ก (ดู 1.7 ข้อ 1 ค่าจำกัดความที่ใช้ในการวิจัย) มีเปอร์เซ็นต์การปรากฏของรูปแปรการลดรูปพยัญชนะควบไม่จำแนก [ø] ซึ่งเป็นรูปแปรที่ถูกประนามมาก (ดู 1.7 ข้อ 4 ค่าจำกัดความที่ใช้ในการวิจัย) เป็นเปอร์เซ็นต์สูงกว่า 70% ซึ่งเป็นเปอร์เซ็นต์สูงสุด สำหรับรูปแปรที่ปรากฏรองลงมาได้แก่ รูปแปรที่ถูกประนามน้อย [l] (ดู 1.7 ข้อ 4 ค่าจำกัดความที่ใช้ในการวิจัย) และรูปแปรมาตรฐาน [r] (ดู 1.7 ข้อ 1 ค่าจำกัดความที่ใช้ในการวิจัย) ซึ่งปรากฏเป็นเปอร์เซ็นต์ใกล้เคียงกันมาก และมีเปอร์เซ็นต์น้อยกว่ารูปแปรที่ถูกประนามมาก [ø] ที่เป็นรูปแปรที่ปรากฏเด่นของผู้บอกภาษากลุ่มนี้กว่า 60% โดยปรากฏเพียง 12.29% และ 11.60% ตามลำดับ สำหรับรูปแปรที่ปรากฏน้อยมากใน (ร) ในพยัญชนะควบไม่จำแนกมี 2 รูปแปรคือ รูปแปร [r̄] ซึ่งเป็นรูปแปรที่มีศักดิ์ศรี (ดู 1.7 ข้อ 3 ค่าจำกัดความที่ใช้ในการวิจัย) รูปหนึ่งของ (ร) ในพยัญชนะควบไม่จำแนก (Boonruang 1993:65) และรูปแปร [ɹ] ซึ่งเป็นอีกรูปแปรหนึ่งที่เป็นรูปแปรที่มีศักดิ์ศรีของ (ร) ในพยัญชนะควบไม่จำแนกโดยปรากฏเป็นเปอร์เซ็นต์รวมกันไม่ถึง 3%

### 3.2 รูปแปรรอง (ล) ในพยัญชนะควบกล้ำไม่จำแนกตามวจนลีลา

ตารางที่ 2 การกระจายของรูปแปรรอง (ล) ในพยัญชนะควบกล้ำไม่จำแนกตามวจนลีลา

รูปแปรรอง (ล) ในพยัญชนะควบกล้ำ		
[l]	395	18.66%
[r]	3	0.14%
[r]	3	0.14%
[Ø]	1716	81.06%
รวม	2117	100%

แผนภูมิที่ 2 การกระจายของรูปแปรรอง (ล) ในพยัญชนะควบกล้ำไม่จำแนกตามวจนลีลา



จากตารางที่ 2 และแผนภูมิที่ 2 พบว่า ผู้บอกภาษาวัยเด็กมีการออกเสียง (ร) ใน พยางค์หน้าควบกล้ำโดยไม่จำแนกตามวจนลีลาเป็น 4 รูปแปรดังนี้ [l], [r], [r] และ [ɹ]

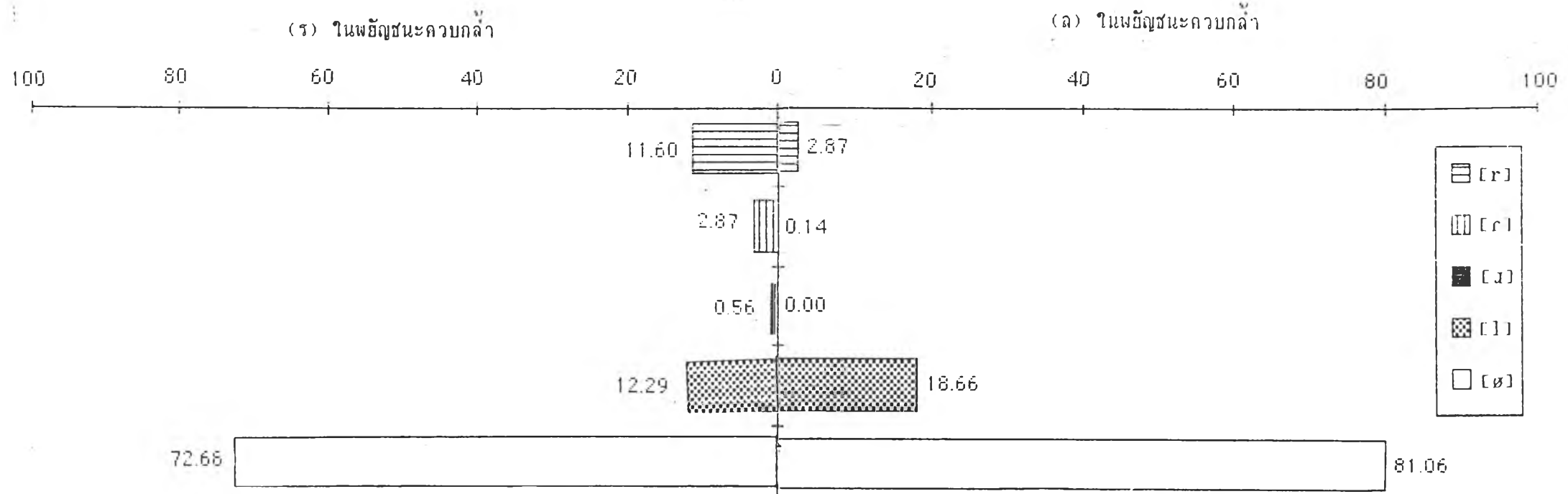
เมื่อเปรียบเทียบอัตราความถี่ของรูปแปรต่างๆ ที่ปรากฏเป็นที่น่าสังเกตว่า ผู้บอกภาษาวัยเด็กมีเปอร์เซ็นต์การปรากฏของรูปแปรการลดรูปพยางค์หน้าควบกล้ำ [ɹ] ซึ่งเป็นรูปแปรที่ถูกประมาณเป็นเปอร์เซ็นต์สูงกว่า 80% ซึ่งเป็นเปอร์เซ็นต์สูงสุด สำหรับรูปแปรที่ปรากฏรองลงมา ได้แก่ รูปแปรมาตรฐาน [l] โดยปรากฏน้อยกว่ารูปแปรที่ถูกประมาณ [ɹ] ที่เป็นรูปแปรที่ปรากฏเด่นของผู้บอกภาษากลุ่มนี้กว่า 60% สำหรับรูปแปรที่ปรากฏอีก 2 รูปแปรคือ [r] และ [r] ซึ่ง Beebe เรียกการปรากฏของรูปแปรดังกล่าวทั้งสองรูปแปรที่เกิดขึ้น (ล) ในพยางค์หน้าควบกล้ำว่าเป็น "การแก้ไขเกินเหตุ" (hypercorrection) (Beebe 1972:355) (ดู 1.7 ข้อ 5 คำจำกัดความที่ใช้ในการวิจัย) นั้นปรากฏเป็นเปอร์เซ็นต์น้อยมากจนแทบจะไม่ปรากฏเลยคือ ปรากฏเป็นเปอร์เซ็นต์รวมกันไม่ถึง 0.5%

### 3.3 การเปรียบเทียบรูปแปรของ (ร) กับ (ล) ในพยัญชนะควบกล้ำไม่จำแนกตามวจนลีลา

ตารางที่ 3 การเปรียบเทียบการกระจายของรูปแปรของ (ร) กับ (ล) ในพยัญชนะควบกล้ำไม่จำแนกตามวจนลีลา

รูปแปร	(ร) ในพยัญชนะควบกล้ำ		(ล) ในพยัญชนะควบกล้ำ	
	จำนวน	ร้อยละ	จำนวน	ร้อยละ
[ร]	186	11.60%	3	0.14%
[ร]	46	2.87%	3	0.14%
[ร]	9	0.56%	-	-
[ล]	197	12.29%	395	18.66%
[ล]	1165	72.68%	1716	81.06%
รวม	1603	100%	2117	100%

แผนภูมิที่ 3 การเปรียบเทียบการกระจายของรูปแปร (ร) กับ (ล) ในพัยณะความกล้าไม่จำแนกตามวันกล้า



จากตารางที่ 3 และแผนภูมิที่ 3 พบว่า มีปรากฏการณ์หนึ่งที่น่าสนใจในการแปรของ (ร) และ (ล) ในพยัญชนะควบกล้ำคือ การที่เสียงบางเสียงปรากฏเป็นรูปแปรของตัวแปรภาษาทั้งสอง จึงทำให้เกิดการซ้ำซ้อนของรูปแปรในตัวแปรภาษาทั้งสองที่ศึกษาขึ้น ด้วยเหตุผลดังกล่าว ผู้วิจัยจึงนำรูปแปรแต่ละรูปแปรที่ปรากฏในตัวแปรภาษาทั้งสองมาเปรียบเทียบกันรวมทั้งพิจารณาสถานภาพของรูปแปรนั้นๆด้วย ซึ่งผลที่ได้มานั้นทำให้ผู้วิจัยสามารถระบุถึงการเปลี่ยนแปลงของ (ร) และ (ล) ในพยัญชนะควบกล้ำว่า มีการเปลี่ยนแปลงไปในทิศทางที่เหมือน หรือแตกต่างกันอย่างไร

จากการเปรียบเทียบการแปรของ (ร) และ (ล) ในพยัญชนะควบกล้ำของผู้บอกภาษาวัยเด็กพบว่า มีการซ้ำซ้อนของเสียงย่อยซึ่งเป็นรูปแปรในทั้งสองตัวแปรภาษาดังนี้ [r], [r̥], [l] และ [l̥] ส่วนรูปแปร [ɹ] นั้นปรากฏเฉพาะแต่ใน (ร) ในพยัญชนะควบกล้ำเท่านั้น

เมื่อเปรียบเทียบอัตราความถี่ของรูปแปรต่างๆ ที่ปรากฏใน (ร) และ (ล) ในพยัญชนะควบกล้ำในภาษาไทยกรุงเทพฯพบว่า มีปรากฏการณ์อย่างหนึ่งที่น่าสนใจคือ ผู้บอกภาษาวัยเด็กออกเสียงทั้ง (ร) และ (ล) ในพยัญชนะควบกล้ำเป็นรูปแปรที่ถูกประณาม [ɹ] เป็นเปอร์เซ็นต์สูงที่สุด และอัตราการปรากฏของรูปแปร [ɹ] นี้สูงมากจนเป็นที่น่าสังเกตโดยปรากฏใน (ร) ในพยัญชนะควบกล้ำ 72.68% ขณะที่ปรากฏใน (ล) ในพยัญชนะควบกล้ำ 81.06% ปรากฏการณ์ทางภาษาดังกล่าวนี้ทำให้ทราบว่า (ร) และ (ล) ในพยัญชนะควบกล้ำในภาษาไทยกรุงเทพฯ นั้นมีแนวโน้มที่จะเปลี่ยนแปลงในอนาคตไปในทิศทางเดียวกันคือ ไม่มีการจำแนกระหว่างการออกเสียงพยัญชนะควบกล้ำ (ร) และ (ล) โดยมีการใช้รูปแปรที่ถูกประณาม [ɹ] หรือรูปแปรการลดรูปพยัญชนะควบกล้ำในการออกเสียงพยัญชนะควบกล้ำ (ร) และ (ล) เหมือนกันเช่น ในคำว่า "ครอง" [khrɔŋ] และ "คลอง" [khlɔŋ] ต่างออกเสียงเป็น [khrɔŋ] เหมือนกัน

ปรากฏการณ์หนึ่งที่น่าสนใจที่พบจากการเปรียบเทียบอัตราความถี่ของรูปแปรที่ปรากฏใน (ร) และ (ล) ในพยัญชนะควบกล้ำคือ หากรูปแปรที่ถูกประณาม [ɹ] ปรากฏใน (ร) ในพยัญชนะควบกล้ำเป็นเปอร์เซ็นต์น้อยกว่าใน (ล) ในพยัญชนะควบกล้ำ น่าที่จะคาดหวังว่ารูปแปรมาตรฐานของ (ร) ในพยัญชนะควบกล้ำมีอัตราการปรากฏเป็นเปอร์เซ็นต์สูงกว่ารูปแปรมาตรฐานของ (ล) ในพยัญชนะควบกล้ำ ในที่นี้รูปแปรมาตรฐานของ (ร) ในพยัญชนะควบกล้ำคือ เสียง

สั้นเร็ว [r] และรูปแปรมาตรฐานของ (ล) ในพยัญชนะควบกล้ำคือ เสียงข้างสั้น [l] เมื่อพิจารณาการปรากฏของรูปแปรทั้งสองในตารางที่ 3 และแผนภูมิที่ 3 พบว่าไม่ได้เป็นเช่นนั้น กล่าวคือ รูปแปรมาตรฐาน [r] ปรากฏเป็นเปอร์เซ็นต์น้อยกว่ารูปแปรมาตรฐาน [l] อยู่ 7% ค่าอธิบายของปรากฏการณ์ดังกล่าวนี้คือ ผู้ออกภาษากลุ่มเด็กออกเสียง (ร) ในพยัญชนะควบกล้ำเป็นรูปแปรที่ถูกประณามน้อย [l] ถึง 12.29% แทนที่จะเป็นรูปแปรมาตรฐาน [r] ขณะที่ (ล) ในพยัญชนะควบกล้ำไม่มีรูปแปรที่ถูกประณามน้อย

จากการวิเคราะห์ (ร) และ (ล) ในพยัญชนะควบกล้ำโดยไม่จำแนกตามวจนลีลาในบทที่สรุปได้ว่า (ร) ในพยัญชนะควบกล้ำปรากฏเป็นรูปแปรที่ถูกประณาม [๘] เป็นเปอร์เซ็นต์สูงสุด และ (ล) ในพยัญชนะควบกล้ำปรากฏเป็นรูปแปรที่ถูกประณาม [๘] เป็นเปอร์เซ็นต์สูงสุด และเมื่อนำตัวแปรภาษาทั้งสองมาเปรียบเทียบกันพบว่า ทั้งสองตัวแปรภาษามีลักษณะการแปรโดยไม่จำแนกตามวจนลีลาเป็นไปในทิศทางเดียวกันคือ ปรากฏเป็นรูปแปรที่ถูกประณาม [๘] เป็นเปอร์เซ็นต์สูงสุด