

บทที่ 5

แนวทางพัฒนาเกาะพีพี

แผนงานที่เกี่ยวข้อง

ในบทที่ 5 เป็นการวิเคราะห์แผน และ โครงการในพื้นที่เกาะพีพี ว่าสามารถตอบสนองความต้องการของคนในพื้นที่มากน้อยเพียงไร

โดยมีเนื้อหาในบทนี้ดังนี้

แผนพัฒนาการท่องเที่ยวในพื้นที่

- นโยบายระดับชาติ ระดับภาค
- แผนงานระดับภูมิภาค จังหวัด
- แผนงาน โครงการในพื้นที่เกาะพีพี

ผลการปฏิบัติงานเพื่อการแก้ปัญหาในพื้นที่เกาะพีพี แนวทางแผนงาน ที่สอดคล้องกับสภาพชุมชน

1. แผนพัฒนาการท่องเที่ยว

ตารางที่ 56 แสดงแผนงานในพื้นที่เกาะพีพี

แผนงาน	วัตถุประสงค์	การปฏิบัติ
แผนงานระดับชาติ - แผนพัฒนาเศรษฐกิจ และสังคมแห่งชาติ ฉบับที่ 7	ส่งเสริมการท่องเที่ยวระหว่าง ประเทศเพื่อเป็นแหล่งรายได้เงิน ตราจากต่างประเทศ ให้ขยายตัว ไม่ต่ำกว่าร้อยละ 13 ต่อปี และ จำนวนนักท่องเที่ยวต่างประเทศ เพิ่มไม่ต่ำกว่าร้อยละ 8 ต่อปี	- ดำเนินการให้ไทยเป็นศูนย์กลางการท่องเที่ยวในเอเชีย ตะวันออกเฉียงใต้ - อนุรักษ์พัฒนาทรัพยากร ปัจจัยที่เกี่ยวข้องในแหล่งท่องเที่ยว - พัฒนาและยกระดับคุณภาพ กำลังคนทางด้านการท่องเที่ยว

	<ul style="list-style-type: none"> - ให้ความรู้แก่สาธารณะชน เพื่อประโยชน์ที่จะได้รับจาก ทรัพยากรธรรมชาติที่มีต่อภูมิภาค - สนับสนุนการค้นคว้าวิจัยเกี่ยวกับนิเวศน์วิทยาชายฝั่งและความสัมพันธ์ ระหว่างกิจกรรมต่าง ๆ ของมนุษย์กับสภาพแวดล้อม เพื่อวางแนวทางการจัดการให้มีการใช้ประโยชน์ในรูปแบบเหมาะสม - สงวนรักษา และจัดการอย่างถูกต้องกับทรัพยากรทางประวัติศาสตร์ และศิลปวัฒนธรรมในพื้นที่อุทยานแห่งชาติ - เพื่อศึกษาขีดความสามารถในกาที่สำคัญของเกาะพีพีทั้งทางกายภาพและด้านสังคม - กำหนดดุลยภาพ ปริมาณโครงสร้างพื้นฐานและบริการต่างๆที่สอดคล้องกับขีดความสามารถการรองรับที่กำหนดไว้ - เพื่อวางแนวทางและมาตรการระดับที่ไม่ก่อให้เกิดความเสียหาย - เพื่อเสนอแนวทางนำผลการศึกษาไปวางแผน และกำหนดมาตรการการป้องกันปัญหาที่อาจเกิดขึ้นและ 	<ul style="list-style-type: none"> สัมพันธ์ 2. พัฒนาสิ่งอำนวยความสะดวก 3. ความปลอดภัยนักท่องเที่ยว ง. การบริหารงาน การจัดการและการประสานงาน <ul style="list-style-type: none"> 1. นโยบาย 2. การบริหาร 3. ประสานงานกับหน่วยงานอื่นๆ 4. บุคลากร อัตรากำลัง และการฝึกอบรม 5. งบประมาณ 6. กฎหมายการควบคุมการบังคับใช้ จ. การตรวจสอบและการประเมินผลกระทบ
--	--	---

แผนงาน	วัตถุประสงค์	การปฏิบัติ
<p>แผนพัฒนาระดับภูมิภาค</p> <p>ศักยภาพเพื่อการพัฒนาก่อตั้งของประเทศไทยภาคใต้ของประเทศไทยภูเก็ต พังงา กระบี่</p> <p>แผนอันดามันพัฒนา</p> <p>รายงานการสำรวจเบื้องต้นเพื่อวางแผนพัฒนาก่อตั้งของจังหวัดพังงา-กระบี่</p>	<p>เป็นแหล่งท่องเที่ยวสำหรับนักท่องเที่ยวที่รักธรรมชาติและนักท่องเที่ยวชาวต่างชาติ</p> <p>เน้นการท่องเที่ยวที่มีการเชื่อมโยงจังหวัดตรง สดุด เพื่อคึงนักท่องเที่ยวแข่งกับลึงกาฬ ดึงดูดให้มีการท่องเที่ยวในจังหวัดพังงา กระบี่มากขึ้น แทนที่จะเป็นส่วนหนึ่งของระบบการท่องเที่ยวภูเก็ต</p>	<p>โฆษณาเป็นสมุขตะวันตก มีสิ่งอำนวยความสะดวกที่มีขนาดไม่ใหญ่มากนัก ศูนย์กลางการพัฒนาจะอยู่ที่จังหวัดภูเก็ตเกาะพีพีเป็นส่วนหนึ่งของการโครงสร้างการท่องเที่ยวภูเก็ตเน้นการเชื่อมโยงของระบบการท่องเที่ยว เส้นทางการท่องเที่ยว</p> <p>ประชาสัมพันธ์เน้นการพัฒนาเมือง ด้านสิ่งอำนวยความสะดวกทางการท่องเที่ยวต่างๆ เช่น บาร์</p>
<p>แผนระดับพื้นที่</p> <p>แผนการจัดการอุทยาน</p>	<p>- สนับสนุนให้การพัฒนาเศรษฐกิจภาคตลอดจนการดำเนินโครงการเกี่ยวข้องทั้งภาครัฐและภาคเอกชนการรักษาสภาพระบบนิเวศน์ของอุทยานแห่งชาติทั้งทางบกและทางทะเล</p> <p>ยชนที่ชุมชนจะได้รับจากกิจกรรมแห่งชาติ</p> <p>- ส่งเสริมสนับสนุนให้พัฒนานันทนาการ ตระหนักถึง สมรรถให้กิจกรรมจัดการคงอยู่ได้ในระยะ</p>	<p>ก. ทรัพยากรชายฝั่งและสิ่งแวดล้อม</p> <ol style="list-style-type: none"> 1. ปะการัง 2. คุณภาพน้ำ 3. สัตว์ทะเล 4. ป่าไม้และสัตว์ป่า <p>ข. การท่องเที่ยวและนันทนาการ</p> <ol style="list-style-type: none"> 1. สื่อความหมายทางธรรมชาติและและการประชา

<p>การศึกษาขีดความสามารถในการรองรับการพัฒนาการท่องเที่ยวเกาะพีพี</p>	<p>เกิดขึ้นแล้ว</p> <p>- เพื่อร่างแผนกการปฏิบัติการที่เป็นไปได้ของโครงการภายใต้การดำเนินงานของ ททท.และหน่วยงานที่สนับสนุน โดยสอดคล้องกับขีดความสามารถในการรองรับที่จะก่อให้เกิดประโยชน์ทางเศรษฐกิจ สังคม โดยไม่ขัดแย้งกับสภาพแวดล้อม</p>	<p>ก.การจัดการเพื่อรักษาขีดความสามารถในการรองรับ</p> <p>1.กำหนดเขตการใช้ประโยชน์ที่ดิน</p> <p>2.มาตรการการจัดการพื้นที่</p> <p>3.มาตรการการจัดการปะการัง</p> <p>ข.การจัดการเพื่อแก้ไขปัญหาและส่งเสริมการท่องเที่ยว</p> <p>1.ด้านโครงสร้างพื้นฐาน</p> <p>2.ด้านการบริหาร</p> <p>3.การจัดการด้านอื่น</p> <p>ค.การปรับปรุงองค์ประกอบการจัดการท่องเที่ยวเกาะพีพี</p>
--	--	--

2. จุดอ่อนและจุดแข็งของแผนงาน

2.1.แผนระดับชาติ ในแผนนี้เน้นการพัฒนาการท่องเที่ยวเชิงอนุรักษ์ ขณะเดียวกันก็ยังมีมุ่งเน้นประเด็นผลตอบแทนทางเศรษฐกิจ ที่เป็นตัวเงินไม่มองถึงผลตอบแทนการท่องเที่ยวที่มีต่อชุมชน พื้นที่แหล่งท่องเที่ยวในด้าน สังคม การพัฒนาการท่องเที่ยวเน้นการพัฒนาโครงสร้างพื้นฐาน พื้นฟูสภาพแหล่งท่องเที่ยว โดยไม่มีการกล่าวถึงสภาพชุมชนในพื้นที่แหล่งท่องเที่ยวที่จะช่วยในงานพัฒนาการท่องเที่ยว

2.2 แผนระดับภาค อนุภาค แผนระดับภาคที่เกี่ยวกับการพัฒนาในด้านการท่องเที่ยว ยังคงมีความขัดแย้งในการกำหนดบทบาทของพื้นที่จังหวัดกระบี่ และระบบการท่องเที่ยวในพื้นที่ โดยแผนของ JICA เน้นการพัฒนาการท่องเที่ยวในระดับอนุภาคตอนบนให้มีศูนย์กลางการท่องเที่ยวอยู่ที่ภูเก็ต จังหวัดกระบี่เป็นส่วนหนึ่งของระบบการท่องเที่ยวของภูเก็ต เป็นแหล่งท่องเที่ยวสำหรับนักท่องเที่ยวรักธรรมชาติ ในขณะเดียวกันในรายงานการสำรวจเบื้องต้นเพื่อการพัฒนาการท่องเที่ยวพังงา กระบี่กลับเป็นการเน้นให้มีการดึงดูดนักท่องเที่ยวให้มีการเข้ามาท่องเที่ยวในพื้นที่มากขึ้นแทนที่จะเป็นส่วนหนึ่งของระบบการพัฒนาการท่องเที่ยวของภูเก็ต และการพัฒนา เน้นการพัฒนาเมืองเป็นหลักซึ่งมีการจัดกับวัตถุประสงค์ที่ให้กระบี่เป็นแหล่งท่องเที่ยวสำหรับผู้รักธรรมชาติ ซึ่งแผนข้างต้นมีความสอดคล้องกับแผนลงทุนจังหวัดที่ จะให้กระบี่เป็นศูนย์กลาง การท่องเที่ยวในอนุภาค โดยการพัฒนาเชื่อมโยงกับการท่องเที่ยวอ่าวพังงาตอนบน ต่อไปยัง ตรัง-สตูล-ลันกาวิและเมดาน ซึ่งเมื่อวิเคราะห์สภาพที่แท้จริงของระบบการท่องเที่ยวในพื้นที่ พบว่า การท่องเที่ยวหลักของกระบี่ไม่สามารถตัดออกจากระบบการท่องเที่ยวของภูเก็ตได้ เนื่องจากแหล่งท่องเที่ยวหลักของจังหวัด ยังคงเป็นส่วนหนึ่งของการท่องเที่ยวของภูเก็ต โดยเฉพาะในพื้นที่เกาะพีพีจากการศึกษา พบว่านักท่องเที่ยวส่วนใหญ่ที่เข้ามาในพื้นที่เกาะมาจากทางภูเก็ตถึงกว่าร้อยละ 60 และส่วนใหญ่นักท่องเที่ยวที่เข้ามาในพื้นที่เป็นนักท่องเที่ยววันเดียวกลับ ซึ่งแท้จริงแล้วผลประโยชน์จากการท่องเที่ยวส่วนใหญ่ก็ไม่ได้ตกถึงจังหวัดกระบี่มากเท่าที่ควร

2.3 แผนงานระดับจังหวัด แผนงานระดับจังหวัดส่วนใหญ่จะเน้นการพัฒนาโดยใช้โครงสร้างพื้นฐานนำการพัฒนาการท่องเที่ยว โดยเน้นการพัฒนาอุปทานทางการท่องเที่ยวพื้นที่เป็นหลัก ในขณะที่เดียวกันในผังโครงสร้างจังหวัดได้มีการแบ่งกลุ่มการท่องเที่ยวในพื้นที่ออกเป็นกลุ่มต่างๆ การพัฒนาการท่องเที่ยวไม่ได้มีเป้าหมายที่ชัดเจนถึงการพัฒนาที่ส่งผลต่อคนในพื้นที่ เน้นการพัฒนาสิ่งอำนวยความสะดวก โดยเริ่มมีการอนุรักษ์ทรัพยากรเข้ามาเกี่ยวข้อง แต่ก็ไม่ได้เน้นถึงพื้นฐานการพัฒนาที่มาจากความต้องการของคนในพื้นที่ ซึ่งจะมีความต้องการระดับการพัฒนาการท่องเที่ยวที่แตกต่างกัน

2.4. แผนระดับท้องถิ่น ในแผนระดับท้องถิ่นที่นำมาพิจารณาคือ แผนการจัดการอุทยานฯ และการศึกษาขีดความสามารถในการรองรับฯ ซึ่งแผนทั้ง 2 ได้ลงรายละเอียดถึงแผนงานในการปฏิบัติเพื่อพัฒนาและแก้ไขปัญหานักท่องเที่ยวดังแผนงาน

แผนงานที่วางไว้ของแผนมศึกษาเข้าใจสภาพพื้นที่ แต่มีข้อจำกัดอย่างมากในการปฏิบัติ แม้ว่าโครงการส่วนใหญ่ที่เสนอเป็นสิ่งจำเป็นอย่างมากในการพัฒนา แต่ส่วนใหญ่จะติดขัดเรื่องการนำแผน ไปปฏิบัติโดยมีข้อจำกัดคือ

- กำลังคน ในการปฏิบัติตามแผน
- งบประมาณในการปฏิบัติงาน
- หน่วยงานที่รับผิดชอบ เนื่องจากแผนงานข้างต้น ไม่ได้มาจาก

หน่วยงานที่ต้องทำการรับผิดชอบงานนั้น ๆ อย่างแท้จริง ต้องมีการประสานงานระหว่างหน่วยงาน ซึ่งการประสานระหว่างหน่วยงานก็มีปัญหาความล่าช้าตลอดจนคิดที่ระบียบทางราชการด้านต่างๆ

- ปัญหาอื่น ๆ อันได้แก่ ความร่วมมือของผู้ที่เกี่ยวข้อง การต่อเนื่องของโครงการแผนงานนั้น ๆ เป็นต้น

จากข้อจำกัดของแผนงานและโครงการข้างต้น ทำให้การแก้ปัญหาการพัฒนาในพื้นที่เกาะพีพีไม่ต่อเนื่อง และไม่ประสบผลเท่าที่ควรที่เกาะพีพีนับได้ว่าเป็นแหล่งท่องเที่ยวหลัก และเป็นพื้นที่ที่มีปัญหาอย่างมากในการพัฒนา ทางจังหวัดจึงได้แต่งตั้งองค์กร หน่วยงานต่าง ๆ เข้ามารับผิดชอบแก้ไขปัญหาในพื้นที่เกาะ โดยการแก้ไขปัญหานั้น ผ่านมา มีการแก้ไขโดยผ่านการจัดการของกลุ่มต่าง ๆ ที่มีอำนาจหน้าที่ดังนี้

1. คณะกรรมการจัดการเกาะพีพี
2. คณะกรรมการพัฒนาเกาะพีพี
3. คณะกรรมการหมู่บ้าน
4. คณะกรรมการประสานงานจัดหาเงินรายได้เพื่อการอนุรักษ์

เกาะพีพี

5. คณะกรรมการแก้ไขปัญหาขยะตำบลอ่าวนาง
6. อุทยานแห่งชาติหาดนพรัตน์ธารา - หมู่เกาะพีพี
7. กระทรวงวิทยาศาสตร์เทคโนโลยีและสิ่งแวดล้อม
8. สภาตำบลอ่าวนาง

โครงการพัฒนา

โครงการพัฒนาที่มีการพัฒนาแล้วในพื้นที่เกาะ ส่วนใหญ่เป็นโครงการที่เน้นการพัฒนาเพื่อแก้ไขปัญหาที่เกิดขึ้นและเห็นว่าเป็นปัญหาที่เร่งด่วนมีความสำคัญ

1. การแก้ไขปัญหาด้านพัฒนาในพื้นที่เกาะที่ผ่านมา

1.1 ดำเนินการแก้ปัญหาเรือสกูตเตอร์ เรือลากรุ่ม เรือลากสกี โดยกำหนดมาตรการ ตั้งหน่วยเฉพาะกิจปราบปราม และขอความร่วมมือจากหน่วยต่างๆที่เกี่ยวข้อง ดำเนินการปี 2533 แก้ปัญหาสำเร็จเป็นอย่างดี

1.2 ดำเนินการแก้ปัญหาขยะ ในปี พ.ศ. 2534-2535 โดยสภาตำบลอ่าวนาง และคณะกรรมการหมู่บ้านหมู่ที่ 7 ดำเนินการรวบรวมเงินจากผู้ประกอบการ และดำเนินการแก้ปัญหาจ้างคนเก็บขยะ จ้างเรือขนขยะไปขึ้นยังฝั่งจังหวัดกระบี่ เสียค่าใช้จ่ายเดือนละประมาณ 78,000 บาท กับค่าขนถ่ายไปทิ้งอีกจำนวนหนึ่ง

1.3 ดำเนินการแก้ปัญหาน้ำเสีย ในปี 2534-2535 โดยสร้างถังบำบัดน้ำเสีย 10 ใบ ราคาใบละ 40,000 บาท วางไว้ตามจุดต่าง ๆ บริเวณอ่าวตันไทร เป็นเงินรวม 40,000 บาท

1.4 จัดทำทุนแนวปะการัง และทุนจอดเรือ ในปี 2534-2535 โดยจัดทำทุนกันแนวปะการังจำนวน 10 จุด บริเวณเกาะไผ่ พีพีเล อ่าวมาหยา อ่าวตันไทร หินแพงบประมาณ 600,000 บาท และสร้างทุนจอดเรือ 20 ทุน เงินรวม 400,000บาท

1.5 โครงการก่อสร้างท่าเทียบเรือท่องเที่ยวเกาะพีพี ดำเนินการในปี 2535 งบประมาณ 2.8 ล้านบาท เป็นโครงการจากงบพัฒนาจังหวัด

1.6. โครงการก่อสร้างอ่างเก็บน้ำเกาะพีพี ดำเนินการในปี 2534-2535 งบประมาณ 14 ล้านบาท ดำเนินโดยกรมชลประทาน

1.7 โครงการก่อสร้างเตาเผาขยะเกาะพีพี พร้อมจักรยานยนต์สามล้อพ่วงข้างขนขยะ 1 คัน ดำเนินการในปี 2535 งบประมาณการท่องเที่ยวแห่งประเทศไทย 2.5 ล้านบาท สำนักงานโยธาธิการจังหวัดเป็นหน่วยงานในการดำเนินการ จัดความสามารถในการเผาขยะได้ วันละ 3 ตัน

1.8 กระทรวงวิทยาศาสตร์และเทคโนโลยีและสิ่งแวดล้อม ประกาศกำหนดให้พื้นที่บริเวณหมู่เกาะพีพีเป็นเขตพื้นที่ และมาตรการคุ้มครองสิ่งแวดล้อม เพื่อควบคุมการก่อสร้างอาคารและกิจกรรมต่าง ๆ ที่เป็นผลเสียต่อสิ่งแวดล้อมของหมู่เกาะพีพี ทั้งได้มีประกาศคณะกรรมการสิ่งแวดล้อมแห่งชาติ ฉบับที่ 6 (พ.ศ. 2535) กำหนดให้หมู่เกาะพีพีเป็นเขตควบคุมมลพิษ

1.9 โครงการก่อสร้างทางเดินเท้าขึ้นจุดชมวิวเกาะพีพี โดยสร้างบันได คสล. ยาว 218 เมตร ศาลาหยุดพัก 2 จุด พร้อมศาลาเอนกประสงค์ 1 หลัง งบประมาณ 1 ล้านบาท ดำเนินการในปี 2536

1.10 โครงการก่อสร้างทางเดินเท้าภายในหมู่บ้านเกาะพีพี เป็นทางเท้าขนาด 3 เมตร พร้อมรางระบายน้ำ 2 ซ้ำ งบประมาณ 928,300 บาทดำเนินการในปี 2537

1.11 เตรียมการจัดซื้อที่ดินสำหรับสร้างเตาเผาขยะ เตรียมการออกแบบและจัดจ้างก่อสร้างเตาเผาขยะ ขนาดเผาขยะ 8 ตัน/วัน รวมทั้งเตรียมการจัดจ้างเพื่อศึกษาการจัดระบบน้ำเสีย ได้รับการจัดสรรงบประมาณจากกระทรวงวิทยาศาสตร์และเทคโนโลยีและสิ่งแวดล้อม เฉพาะเกาะพีพี งบประมาณทั้งสิ้น 17.2 ล้านบาท

2. การดำเนินการและการแก้ปัญหาการพัฒนาในปัจจุบัน

2.1 ปัญหาการทำลายปะการัง

- จังหวัดได้ดำเนินการติดตั้งทุ่นจอดเรือในบริเวณหมู่เกาะพีพี จำนวน 3,888 ทุ่นในปี 2537 ใช้งบประมาณ 899,996 บาท
- จังหวัดได้ร่วมกับกองทัพเรือภาค ที่ 3 ดำเนินการเก็บขยะใต้น้ำบริเวณเกาะพีพี เมื่อวันที่ 28 มกราคม 2538
- ประสานงานตำรวจน้ำและอุทยานฯ เร่งรัดในการป้องกันปราบปรามเรือที่ทำลายปะการังอย่างเข้มงวด

2.2 การแก้ไขปัญหาเสียงดังจากเรือหางยาวและคิสโก้เรค

- จังหวัดได้กระชับและประชุมเจ้าหน้าที่และผู้ประกอบการที่เกี่ยวข้อง มาสร้างความเข้าใจร่วมกัน เมื่อวันที่ 27 มกราคม 2538 ทั้งเร่งดำเนินการจับกุมผู้กระทำผิดอย่างเคร่งครัด
- จังหวัดได้อบรมคนขับเรือหางยาวและอาสาสมัครพิทักษ์สิ่งแวดล้อม

เมื่อ พ.ศ. 2537

2.3 ปัญหาชุมชนแออัด

- จังหวัดได้ดำเนินการก่อสร้างทางเท้าภายในหมู่บ้านเกาะพิพิธ ประมาณ 928,300 บาท
- ขณะนี้ทางผังเมืองจังหวัดศึกษาเกี่ยวกับการปรับปรุงโครงสร้างและรายละเอียดของชุมชนแออัด เพื่อใช้ในการพิจารณาหาข้อตกลง และดำเนินการปรับปรุงชุมชนแออัดต่อไป

2.4 การแก้ปัญหาการจัดระบบบำบัดน้ำเสีย

- ได้ประกาศจัดซื้อที่ดินเพื่อเป็นที่ตั้งของโรงบำบัดน้ำเสีย รวมทั้งที่ตั้งเตาเผาขยะ เนื้อที่ 5 ไร่ ซึ่งปรากฏว่าไม่มีผู้ยื่นซองประกวดราคา ต่อมาทางจังหวัดได้ดำเนินการจัดซื้อโดยวิธีพิเศษ ปรากฏว่ามีผู้เสนอขายที่ดินรวม 5 ไร่ เป็นเงิน 4,800,00 บาท ซึ่งเป็นจำนวนเงินที่มากกว่าเงินที่ทางจังหวัดได้รับจัดสรรจากกระทรวงวิทยาศาสตร์ฯ ซึ่งจัดสรรงบประมาณให้จังหวัดเพียง 2 ล้านบาทเท่านั้น ขณะนี้ทางจังหวัดเสนอขอเพิ่มเติมนำไปยังกระทรวงวิทยาศาสตร์ฯ แล้ว
- จังหวัดได้ดำเนินการจ้างที่ปรึกษาโดยวิธีคัดเลือก เพื่อศึกษาและออกแบบรายละเอียดระบบบำบัดน้ำเสีย

2.5 การแก้ปัญหาขยะ

- ปัจจุบันขยะเกาะพิพิธมีปริมาณทั้งสิ้น 7 ตันต่อวันในการดำเนินการแก้ปัญหาปัจจุบันคณะกรรมการหมู่บ้านได้ว่าจ้างเอกชนเก็บขนขยะไปยังฝั่งจังหวัดกระบี่ โดยเสียค่าใช้จ่ายเดือนละประมาณ 100,000 บาทและมีปัญหาหลายประการ

ข้อเอื้อและข้อจำกัดบทบาทความต้องการของชุมชน

เพื่อเป็นการแก้ปัญหาโดยให้ชุมชนสามารถช่วยตนเองได้ แต่เมื่อเราพิจารณาถึงระบบชุมชนในพื้นที่ พบว่า ชุมชนเองนั้นเช่นเดียวกันหากเราพิจารณาถึงหน่วยงานรัฐที่จะเข้า

มาแก้ไขปัญหาและพัฒนาพื้นที่ที่มีข้อจำกัด ในทางปฏิบัติทางภาครัฐมีข้อจำกัดเรื่องงบประมาณ กำลังคน และความเข้าใจพื้นที่ ในขณะที่ชุมชนเองขาดความรู้ความเข้าใจในการพัฒนา แม้จากการสอบถามพบว่าทุกคนตระหนักถึงความเปลี่ยนแปลงของพื้นที่ที่เกิดขึ้นในแง่ลบ แต่ในทางปฏิบัติขาดความรู้ ที่จะนำมาแก้ไขปัญหาต่าง ๆ ดังนั้น การแก้ไขปัญหาเกาะพีพี ซึ่งถือได้ว่าเป็นปัญหาาร่วมของชุมชน ควรให้ชุมชนเข้ามารับผิดชอบ ขณะเดียวกันทางภาครัฐควรเข้าไปเสริมในส่วนที่ชุมชนขาดไปและภาครัฐควรให้ชุมชนช่วยเหลือในกรณีที่มีข้อจำกัดในการพัฒนา เช่น เงินทุนในการพัฒนา กำลังคน บุคลากรในการพัฒนาพื้นที่

ข้อจำกัดข้อเอื้อของแผนงานโครงการต่าง ๆ

จากการพิจารณาถึงโครงการงานทำงานของภาครัฐในพื้นที่เกาะพบว่า ในระดับการปฏิบัติงาน การทำงานส่วนใหญ่ของภาครัฐที่ปรากฏเป็นการไล่ตามแก้ไขปัญหาที่เกิดขึ้นในพื้นที่ที่สำคัญ โดยทางจังหวัดเป็นผู้ประสานงาน โครงการและงบประมาณจากหน่วยงานต่างๆที่เข้ามาในพื้นที่ ไม่มีแผนหลักในการปฏิบัติให้โครงการมีความต่อเนื่องสอดคล้องกับสภาพความเป็นจริง ทำให้การดำเนินการพัฒนาต้องรอเงินงบประมาณจากหน่วยงานต่าง ๆ ต้นสังกัด และเจ้าหน้าที่ที่มีความรู้เกี่ยวกับเรื่องงานนั้นๆบางครั้งเป็นเจ้าหน้าที่จากส่วนกลางส่งผลให้มีความล่าช้าในการปฏิบัติงาน และกำลังคนที่รับผิดชอบติดตามผลการทำงานโดยตรงไม่มี

ระดับแผนและนโยบาย จากการที่ปัญหาที่เกิดขึ้นเป็นปัญหาที่ส่งผลกระทบต่อเกาะเป็นอย่างมาก นโยบายแผนรวมในการพัฒนาพื้นที่เกาะจึงไม่มีปรากฏ เป็นแนวทางในการพัฒนาทำให้ขาดแผนหลักในการพัฒนาพื้นที่ มีเพียงโครงการแก้ปัญหาที่ปรากฏออกมา แม้ว่าจะมีการวางแผนหลักในการพัฒนาพื้นที่เกาะ โดยการศึกษาของสถาบันวิจัยวิทยาศาสตร์และเทคโนโลยีแห่งประเทศไทยเป็นแนวทาง แต่ไม่มีการนำแผนและนโยบายที่ทำการศึกษามาปฏิบัติ

ข้อเอื้อของแผนงานโครงการภาครัฐ

ต้นฉบับ หน้าขาดหาย

เนื่องจากภาครัฐมีหน่วยงานที่รับผิดชอบพื้นที่เกาะหลายหน่วยงานที่มีความรู้ความชำนาญเฉพาะด้านต่าง ๆ มากมาย ทำให้สามารถดำเนินการแก้ไขปัญหาที่ต้องการความรู้ความสามารถได้ดี และทางภาครัฐมีอำนาจหน้าที่ทางกฎหมายในการปฏิบัติงานและดำเนินการออกกฎข้อบังคับในพื้นที่ได้

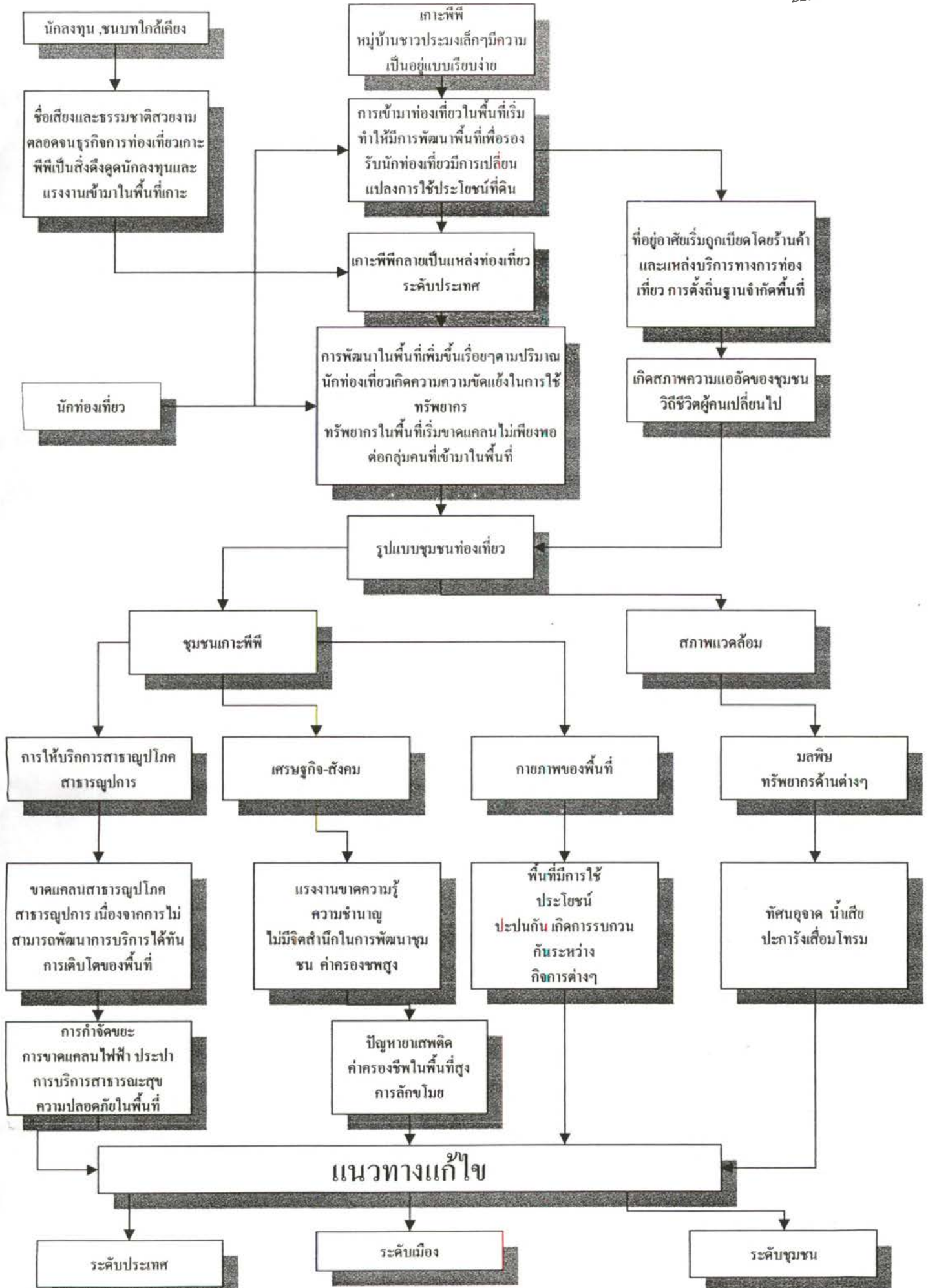
ในขณะที่สภาพแวดล้อมชุมชนเกาะพีพีเองก็เป็นส่วนหนึ่งที่มีผลต่อการพัฒนาพื้นที่ จากการศึกษาพบว่า พื้นที่เกาะพีพีมีข้อเอื้อและข้อจำกัดในการพัฒนาพื้นที่ นอกจากการพัฒนาที่ต้องเข้าใจถึงระบบของภาครัฐแล้ว การเข้าใจถึงพื้นที่เป็นสิ่งที่สำคัญขาดไม่ได้ ดังนั้นในการพัฒนาพื้นที่เราควรคำนึงคือ

1. ชีตความสามารถในการรองรับของพื้นที่ทางด้านต่าง ๆ
2. ความยินยอมร่วมมือ ความสัมพันธ์กลุ่มคนในชุมชน
3. ระบบการบริหารจัดการในพื้นที่ โดยองค์กรต่าง ๆ
4. ระบบการเงินในพื้นที่ โครงสร้างทางเศรษฐกิจ
5. อุปสรรคที่ปรากฏอยู่ในปัจจุบัน

จากสิ่งที่ควรคำนึงถึงในขั้นต้นในระบบของชุมชนเกาะพีพี ในแง่มุมของการพัฒนาพบว่า

เกาะพีพีเป็นพื้นที่เกาะที่มีขีดความสามารถจำกัดในเรื่องกายภาพ เนื่องจากลักษณะพื้นที่ที่มีความโคดเคี้ยว และมีข้อจำกัดทางด้านทรัพยากรต่าง ๆ ที่เป็นต้นทุนการพัฒนา เช่น แหล่งน้ำจืด ที่ราบ เป็นต้น จากการศึกษาเรื่องขีดความสามารถในการรองรับนักท่องเที่ยวเกาะพีพี พบว่าขีดความสามารถในการรองรับของพื้นที่มีถึง 3 ระดับ อย่างไรก็ตามขีดความสามารถในการรองรับของพื้นที่จะอยู่ในระดับใดก็ขึ้นอยู่กับการจัดการเป็นหลัก เมื่อมาพิจารณาถึงสภาพของการบริหารจัดการในพื้นที่เราพบว่ามีข้อจำกัดในเรื่องอำนาจหน้าที่ งบประมาณ และการปฏิบัติงาน แต่เมื่อเรามาพิจารณาถึงผลตอบแทนทางเศรษฐกิจโครงการพัฒนาของภาคเอกชนที่ลงในพื้นที่ พบว่าเกาะพีพีมีศักยภาพในการพัฒนาธุรกิจการท่องเที่ยว ผลที่คาดหวังจากพื้นที่มีมาก ความตระหนักถึงการเปลี่ยนแปลงในพื้นที่ของกลุ่มต่าง ๆ ที่มีต่อพื้นที่เกาะยังมีอยู่ในกลุ่มต่าง ๆ ส่วนใหญ่ชุมชนต้องการให้พื้นที่เกาะมีการพัฒนาและอนุรักษ์สภาพแวดล้อมด้านต่าง ๆ มากขึ้น และจากผลการศึกษา พบว่าความต้องการของชุมชนในเรื่องการพัฒนาพื้นที่ โดยกำหนดบทบาทในการพัฒนาของกลุ่มคนต่าง ๆ ได้ดังนี้

พัฒนาการเกาะพีพี



กลุ่มนักท่องเที่ยว ควรมีความคำนึงถึงสภาพแวดล้อม มีความเคารพสถานที่ที่มีพื้นฐานความรู้ความเข้าใจเกี่ยวกับสภาพเกาะ รับผิดชอบต่อธรรมชาติและรับผิดชอบต่อสิ่งที่ตนทำขึ้น ไม่ว่าจะเป็ยชยะหรือการรบกวนชุมชนด้านอื่น

กลุ่มผู้ประกอบการ ควรมีความร่วมมือในการรักษาธรรมชาติ ช่วยกันดูแลพื้นที่ใช้ทรัพยากรอย่างมีคุณค่าไม่ทำลายสภาพแวดล้อม ควรมีความรับผิดชอบต่อมากกว่านี้ในการพัฒนาไม่ควรหวังธุรกิจเพียงด้านเดียว ควรมีความคำนึงถึงผลกระทบของการพัฒนาต่อสภาพแวดล้อมทั้งระบบทั้งโดยตรงและโดยอ้อม

กลุ่มชาวบ้าน ควรมีสำนึกในการตื่นตัวหวงแหนพื้นที่ให้มากกว่าเดิมและร่วมมือกับกลุ่มต่าง ๆ ในการพัฒนา และควรให้ความเป็นมิตรแก่นักท่องเที่ยวมากกว่านี้

ภาครัฐบาล ควรเข้ามาดูแลพื้นที่ให้มากกว่านี้ ให้คำแนะนำชาวบ้าน ผู้ประกอบการถึงผลการพัฒนาในปัจจุบันที่ก่อผลทางด้านลบซึ่งชี้ให้เห็นความเป็นไปในอนาคตให้คนในพื้นที่ตระหนักถึงความเสียหายที่จะเกิดขึ้นหากไม่มีการร่วมมือในการแก้ไข

ควรมีการจัดกำลังงบประมาณและเจ้าหน้าที่ลงมาควบคุมให้คำแนะนำชาวบ้าน และควรมีบทบาทในการแก้ไขปัญหาเหล่านี้ ควรมีการเอาใจจริงและไม่ควรสร้างปัญหาแก่พื้นที่เพิ่มขึ้น

แนวทางมาตรการในการพัฒนา

1. การกำหนดบทบาทหน้าที่ของกลุ่มต่าง ๆ ในการพัฒนา ให้มีความสอดคล้องประสานผลประโยชน์ ในที่นี้กลุ่มคนในพื้นที่ที่มีจุดยืนเดียวกันคือผลตอบแทนทางด้านเศรษฐกิจ ซึ่งเป็นผลจากการท่องเที่ยว โดยให้มีผลต่อการเปลี่ยนแปลงของปัจจัยผลิตทางการท่องเที่ยวที่น้อยที่สุด

2. จัดตั้งองค์กรในการจัดการ ในที่นี้ควรเป็นองค์กรการบริหารที่มาจากท้องถิ่นสามารถมีอำนาจ กระจายความรู้ ประสานความเข้าใจ ความต้องการระหว่างชุมชนและภาครัฐ โดยมีอิสระในการจัดการพื้นที่ ทั้งด้านการจัดการปัญหาโดยไม่มีข้อจำกัดด้านต่าง ๆ ไม่ว่าจะเป็ยเรื่องอำนาจ งบประมาณ ในขณะที่เดียวกันสามารถตรวจสอบการทำงานขององค์กรได้ โดยองค์กรเอกชน และภาครัฐ ตลอดจนนักวิชาการที่มีความรู้เกี่ยวข้องกับพื้นที่ให้ความช่วยเหลือแนะนำ

3. แนวทางในการพัฒนาชุมชนเกาะพีพีในระดับต่าง ๆ

ตารางที่ 57 แสดงแนวทางในการพัฒนาชุมชนเกาะพีพีในระดับต่าง ๆ

แนวทาง ระดับชาติ	<ul style="list-style-type: none"> - พัฒนาระบบการเชื่อมโยงการท่องเที่ยวในภูมิภาคอันดามัน และระบบการท่องเที่ยวในแถบประเทศเพื่อนบ้าน - ส่งเสริมพัฒนายกระดับกำลังคนทางการท่องเที่ยว - อนุรักษ์พัฒนาทรัพยากร ปัจจัยเกี่ยวข้องกับการท่องเที่ยว และคุณภาพชีวิตของผู้นในชุมชนแหล่งท่องเที่ยว 	รัฐบาล กระทรวง ต่าง ๆ
แนวทาง การพัฒนา ระดับเมือง	<ul style="list-style-type: none"> - ควบคุมความเจริญของเกาะ มีการวางแผนพัฒนาพื้นที่อย่างมีระบบ รวมถึงการวางแผนการใช้ที่ดินให้ถูกต้องเหมาะสม - ควบคุมการประกอบธุรกิจในพื้นที่ เพื่อลดความแออัดและการเสื่อมโทรมของทรัพยากร - คอบสนองความต้องการของชุมชนในด้านต่างๆ เพื่อให้มีsupply และ demand เท่ากัน โดยผลักดันให้เกิดการลงทุนทั้งทางภาครัฐและเอกชน - กระจายรายได้ผลประโยชน์จากการท่องเที่ยวให้ตกแก่คนในพื้นที่ - ขยายโครงข่ายการบริการของภาครัฐ และเพิ่มประสิทธิภาพในการบริการ ทั้งด้านสาธารณูปโภค สาธารณูปการ ให้ทั่วถึงเพื่อแก้ไขปัญหาผลกระทบต่อเนื่องอันเกิดจากการขาดแคลนการให้บริการดังกล่าว - แก้ไขปัญหากรรมสิทธิ์ที่ดิน เพื่อมีแนวที่ดินในการพัฒนาใช้พื้นที่อย่างชัดเจน โดยเฉพาะแนวเขตอุทยานพื้นที่สาธารณะ และให้มีการตรวจสอบควบคุมดูแลจากหน่วยงานที่รับผิดชอบอย่างสม่ำเสมอ - กำหนดมาตรฐานรูปแบบอาคาร กิจกรรมที่เหมาะสมกับพื้นที่ในการพัฒนา เพื่อป้องกันความแออัดของพื้นที่ และความเสื่อมโทรมของทรัพยากรในพื้นที่เนื่องจากไม่มีมาตรฐานในการพัฒนา และการละเลยของภาครัฐ 	จังหวัด หน่วยงาน ระดับจังหวัด
แนวทาง	- ควบคุมดูแลการเข้าออกในพื้นที่ชุมชนของผู้ที่เข้ามา	ชุมชนองค์กร

<p>การพัฒนา ระดับ ชุมชน</p>	<p>ชายแรงงาน ทำกิจการในพื้นที่ เพื่อลดปัญหาทางสังคม ตลอดจนปัญหาทางกายภาพ โดยเป็นหน้าที่ของผู้นำชุม ชน(องค์กรในการบริหารชุมชน) สํารวจลงทะเบียนผู้เข้า มาอาศัยในพื้นที่แต่ละช่วงปี</p> <ul style="list-style-type: none"> - จัดสรรงบประมาณ ในการปรับปรุงสภาพทางกาย ภาพที่จำเป็นในชุมชนเพื่อยกระดับสภาพชุมชน - จัดตั้งกรรมการจัดเก็บเงินทุนพัฒนาเกาะ และเงินทุน สงเคราะห์ เพื่อช่วยเหลือกิจกรรมการพัฒนาแก้ไขปัญหา พื้นที่เกาะ จัดอบรมความรู้คูงานในการพัฒนา หรือเงินกู้ ดอกเบี้ยต่ำ สำหรับผู้ประกอบการรายย่อย ที่ปฏิบัติตาม เงื่อนไขกฎข้อบังคับการพัฒนาพื้นที่ - จัดฝึกอบรมหลักสูตรความรู้เกี่ยวกับพื้นที่ การท่องเที่ยว อา เพิ่มความสามารถในการทำงานของแรงงาน ในพื้นที่ - ส่งเสริมพัฒนาการศึกษาของชุมชน เพื่อเปิด โอกาส ให้ ชุมชนมีความรู้ความเข้าใจการพัฒนาการท่องเที่ยวที่ เหมาะสม มีมุมมองที่กว้างไกล และสามารถนำไปปฏิบัติ ในการดำเนินชีวิต ประกอบอาชีพที่มีผลกระทบต่อสภาพ แวดล้อม และทรัพยากรธรรมชาติน้อยที่สุด - ผลักดันให้เกิดองค์กรประชาชนในพื้นที่เข้ามามีส่วน ร่วมในการใช้อํานาจ ในการบริหารจัดการชุมชน เพื่อ เป็นตัวแทนท้องถิ่นในการประสานงานภาครัฐในการจัด การ พัฒนาแก้ไขปัญหของพื้นที่ เป็นหน่วยงาน ประสานผลประ โยชน์ท้องถิ่นกับนโยบายของทางภาครัฐ - ปลุกจิตสำนึกในการอยู่ร่วมกันในชุมชน ทำให้เกิด ความสามัคคีช่วยเหลือกันเป็นหมู่คณะ และพร้อมที่จะพึง พาความสามารถทรัพยากรในการแก้ปัญหาของตนเอง มากกว่าการรอคอยความช่วยเหลือจากภายนอกเพียงอย่าง เดียว - ส่งเสริมให้เกิดกิจกรรมร่วม โดยเฉพาะกลุ่มเยาวชนใน พื้นที่ เพื่อให้ร่วมกิจกรรมมีการตื่นตัว มีความรับผิดชอบ 	<p>กรท้องถิ่น คณะกรรมการ การระดับ พื้นที่</p>
-------------------------------------	--	---

	<p>ความคิดสร้างสรรค์ มีความสามัคคี ไม่ปล่อยเวลาไปโดยเปล่าประโยชน์ในทางที่ผิด เช่น การคิดยาเสพติด</p> <ul style="list-style-type: none"> - มีการอบรมสาธารณะสุขเคลื่อนที่ อบรมเจ้าหน้าที่บุคลากรในพื้นที่ ให้มีความรู้พื้นฐานทางการปฐมพยาบาลรักษาเบื้องต้น - ให้องค์กรเอกชนเป็นตัวกลางในการแก้ปัญหากรรมสิทธิ์ที่ดิน ตกลงระหว่างอุทยานฯ และชาวบ้าน เพื่อกำหนดพื้นที่แน่นอนของการใช้ประโยชน์ที่ดินในอนาคต - เปิดโอกาสให้องค์กรเอกชนเข้ามาตรวจสอบการทำงานบริหารงานขององค์กรปกครองท้องถิ่น การทำงานของทางภาครัฐในการพัฒนาปฏิบัติการในพื้นที่ - ส่งเสริมให้ชาวชุมชน มีหน้าที่รับผิดชอบดูแลชุมชนในระดับหนึ่ง เนื่องจากมีกำลังคน และอยู่ใกล้ชิดปัญหา สามารถบอกถึงความเปลี่ยนแปลงของสภาพแวดล้อมเท่ากับเป็นการส่งเสริมให้ตระหนักถึงความสัมพันธ์ของสภาพแวดล้อมที่ใกล้ชิดตน - ให้มีรายงานสภาพทั่วไปของชุมชนเป็นระยะๆ ต่อหน่วยงานที่รับผิดชอบชุมชนของภาครัฐ เช่น ฝ่ายปกครอง อำเภอ จังหวัด การท่องเที่ยวแห่งประเทศไทย กระทรวงวิทยาศาสตร์และเทคโนโลยีและสิ่งแวดล้อม เป็นต้น 	
--	--	--

จากการที่เกาะพีพีเป็นพื้นที่ที่มีปัญหามาตรการในการจัดการได้มีการเสนอแผนงานตามสภาพของปัญหาที่ปรากฏในพื้นที่ ที่กล่าวมาในบทที่ 4 นำมาวิเคราะห์เรียงลำดับแผนงานมีแผนงานหลักในพื้นที่ในการจัดการพัฒนาคือ

1. แผนการจัดการธรรมชาติและสิ่งแวดล้อม การใช้ที่ดิน
2. แผนการจัดการมลพิษ ขยะ น้ำเสีย เสียง ทัศนอุจาด เป็นต้น
3. แผนงานด้านส่งเสริมความรู้ความเข้าใจทางการท่องเที่ยว
4. แผนหลักพัฒนาสาธารณูปโภคสาธารณูปการ

5. แผนหลักด้านคุณภาพชีวิตในพื้นที่ ตลอดจนปัญหาด้านเศรษฐกิจสังคม
ในพื้นที่

ซึ่งแผนข้างต้นประกอบด้วยงานปฏิบัติการทางด้าน

1. ด้านการสร้างจิตสำนึก
2. ด้านการเฝ้าระวังป้องกัน
3. การบำบัดและฟื้นฟู
4. การศึกษาวิจัยเชิงปฏิบัติ

โดยโครงการต่าง ๆ แบ่งออกเป็นโครงการระยะสั้นและระยะยาว ขึ้นอยู่กับความเร่งด่วนและรูปแบบของปัญหานั้นๆ

ในแนวทางการดำเนินงานขององค์กรที่เสนอไปข้างต้น ทำให้บทบาทของกลุ่มองค์กรต่าง ๆ มีดังนี้

1. จังหวัด หน่วยงานจากส่วนกลาง กระทรวงวิทยาศาสตร์และเทคโนโลยีและสิ่งแวดล้อม ททท. เจ้าหน้าที่ของทางภาครัฐเป็นผู้เลี้ยง ให้องค์กรปกครองท้องถิ่นที่จะตั้งขึ้นสามารถบริหารงานแก้ไขปัญหา พัฒนาพื้นที่ไปในทิศทางที่เหมาะสมถูกต้อง

2. องค์กรเอกชน กำหนดเสนอแนวทางแนวโน้มการพัฒนา ทำหน้าที่ตรวจสอบการปฏิบัติงานของภาครัฐ และองค์กรปกครองท้องถิ่น

3. องค์กรท้องถิ่นในที่นี้คือ องค์กรบริหารส่วนตำบล โดยการแยกพื้นที่ของเกาะพีพีออกจากตำบลอ่าวนางเนื่องจากเหตุผลที่กล่าวมาข้างต้นที่ว่าพื้นที่เกาะพีพีอยู่ห่างไกลจากตัวตำบลถึงระยะทาง 40 กว่ากิโลเมตร ประกอบกับลักษณะปัญหาของพื้นที่เกาะพีพีมีความแตกต่างกับพื้นที่ส่วนใหญ่ของหมู่บ้านที่เหลือของตำบลอ่าวนาง หากมีการแยกหมู่บ้านออกมาให้พื้นที่เกาะพีพีสามารถปกครองแก้ไขปัญหาได้เอง น่าจะทำให้การบริหารงานมีความคล่องตัวมากยิ่งขึ้น

4. องค์กรของดูแลพื้นที่ระดับจังหวัด โดยมีตัวแทนภาครัฐระดับกระทรวงที่เกี่ยวข้อง รัฐระดับพื้นที่และเอกชน กำหนด ตรวจสอบ ประสานโครงการรัฐ ให้คำแนะนำการพัฒนาต่อองค์กรปกครองท้องถิ่น

5. กลุ่มระดับพื้นที่ ในแต่ละพื้นที่ของเกาะพีพีต้องมีกลุ่มรับผิดชอบในระดับพื้นที่โดยแบ่งระดับรับผิดชอบในมุมของกลุ่มพื้นที่ต่าง ๆ เช่น กลุ่มชุมชนอ่าวตันไทร กลุ่มแหลมตง ซึ่งคอยดูแลรับผิดชอบในแต่ละพื้นที่ในเรื่องกายภาพ

ในส่วนของปัญหาทำการแก้ไขด้านเศรษฐกิจ สังคม ควรมีการรวมกลุ่มในระดับองค์กรอาชีพ เช่น กลุ่มประกอบอาชีพเรือหางยาว กลุ่มธุรกิจร้านอาหาร เป็นต้น

กลุ่มเหล่านี้จัดตั้งเพื่อรองรับการบริการท่องเที่ยว และต่อรองมาตรฐานการบริการในพื้นที่ให้เป็นระบบเดียวกันรวมกลุ่มแก้ไขปัญหา

การศึกษาพื้นที่เกาะพีพี ได้มีหน่วยงานต่างๆทำการศึกษาไว้จำนวนมาก มีโครงการต่างๆในการปฏิบัติได้ถูกเสนอไว้แล้วตามลำดับความสำคัญ แต่น่าเสียดายที่โครงการเหล่านี้ไม่ได้นำไปปฏิบัติ การศึกษาในครั้งนี้เป็นการศึกษาเพื่อเน้นย้ำการพัฒนาพื้นที่ที่ต้องมีพื้นฐานมาจากความต้องการด้านต่าง ๆ ของชุมชนเป็นหลัก สภาพการแก้ปัญหาที่ปรากฏในปัจจุบันไม่มีการทำแผนงานหลักในการพัฒนา ทำให้การพัฒนาพื้นที่ไม่มีการต่อเนื่อง และขาดองค์การที่จะติดตามผลการพัฒนา แก้ไขปัญหาในระดับพื้นที่ จากการศึกษาพบว่ากลุ่มคนในพื้นที่รับรู้ถึงการเปลี่ยนแปลงของพื้นที่สภาพปัญหาได้สอดคล้องเป็นทิศทางเดียวกัน แต่แนวทางในการจัดการยังมีข้อเสนอที่แตกต่างกันและหลากหลาย ทำให้ไม่มีแนวทางที่แท้จริงในการพัฒนา ดังนั้น การพัฒนาพื้นที่เกาะควรมีแนวทางมาตรการที่แน่นอน และมีหน่วยงานที่รับผิดชอบ โดยเฉพาะที่มีอำนาจอิสระในการจัดการเข้าใจปัญหาพื้นที่และสามารถจัดเก็บงบประมาณ เพื่อการพัฒนาพื้นที่ที่สามารถดำเนินการได้จริงและสามารถตรวจสอบได้ โดยมีการจัดองค์การปกครองท้องถิ่นในระดับท้องถิ่นดังนี้

องค์การบริหารส่วนตำบล ซึ่งประกอบด้วย เจ้าหน้าที่โดยตำแหน่งและจากการเลือกตั้ง การบริหารงานของสภาตำบลจะได้รับการตรวจสอบโดยองค์การท้องถิ่นที่เป็นองค์กรระดับพื้นที่ และองค์กรระดับอาชีพอีกครั้ง ดังนั้นเมื่อผนวกองค์การบริหารท้องถิ่นในระดับสภาตำบล และการบริหารงานของคณะกรรมการด้านต่าง ๆ ที่ทางจังหวัดจัดตั้งไว้ในอดีต ดังแผนภูมิ

แนวทางการพัฒนา
เกาะพีพี

แผนงานการจัดการ
ทรัพยากรธรรมชาติและสิ่งแวดล้อม

- การแก้ไขปัญหากรรมสิทธิ์ ที่ดิน โฉนดการกำหนด พื้นที่ อุทยานให้แน่ชัด
- จัดทำแผนการใช้ที่ดินในแต่ละบริเวณของพื้นที่เกาะ
- ควบคุมการประกอบธุรกิจที่มีผลกระทบต่อสภาพแวดล้อมและการเสื่อมโทรมของทรัพยากร
- ควบคุมกิจกรรมที่ก่อให้เกิดผลกระทบต่อสภาพแวดล้อม
- ส่งเสริมให้ชุมชนรับผิดชอบดูแลสภาพแวดล้อมของเกาะในแต่ละพื้นที่ ที่ตนอยู่อาศัย
- ควบคุมรูปแบบ และกิจกรรมการใช้อาคารในพื้นที่เกาะพีพี

แผนงานด้านการจัดการมลพิษ

- ควบคุมกิจกรรมที่ไม่เหมาะสมในพื้นที่ เช่น คิสโก้เรค
- ทำโครงการสร้างจิตสำนึกในการรักษาความสะอาด ในพื้นที่ที่คนทำงานหรืออยู่อาศัยโดยแบ่งเป็นกลุ่มตามพื้นที่
- จัดตั้งเงินทุนพัฒนาเกาะเพื่อแก้ปัญหาที่เกิดขึ้นในพื้นที่ เช่น ขยะ น้ำเสีย
- จัดอบรมผู้ประกอบการ ให้ตระหนักและหาทางป้องกันมลพิษที่เกิดขึ้นจากกิจกรรมในพื้นที่

แผนงานด้านการท่องเที่ยว

- จัดอบรมความรู้ทางการท่องเที่ยวการพัฒนาการท่องเที่ยวแบบยั่งยืน และในรูปแบบที่เหมาะสมกับพื้นที่
- จัดอบรมดูงานในพื้นที่ต่างๆ ที่มีการพัฒนา การท่องเที่ยว ทั้งที่คิดและตัวอย่างที่ไม่ดี เพื่อให้ชุมชนตระหนักถึงอนาคตและแนวทางการพัฒนาที่เหมาะสมกับพื้นที่
- ส่งเสริมให้การศึกษาชุมชนให้มีความรู้เกี่ยวกับการบริการทางการท่องเที่ยว ความรู้เกี่ยวกับธุรกิจการท่องเที่ยว และการพัฒนา พื้นที่ส่งผลกระทบต่อธรรมชาติ สภาพแวดล้อม น้อยที่สุด

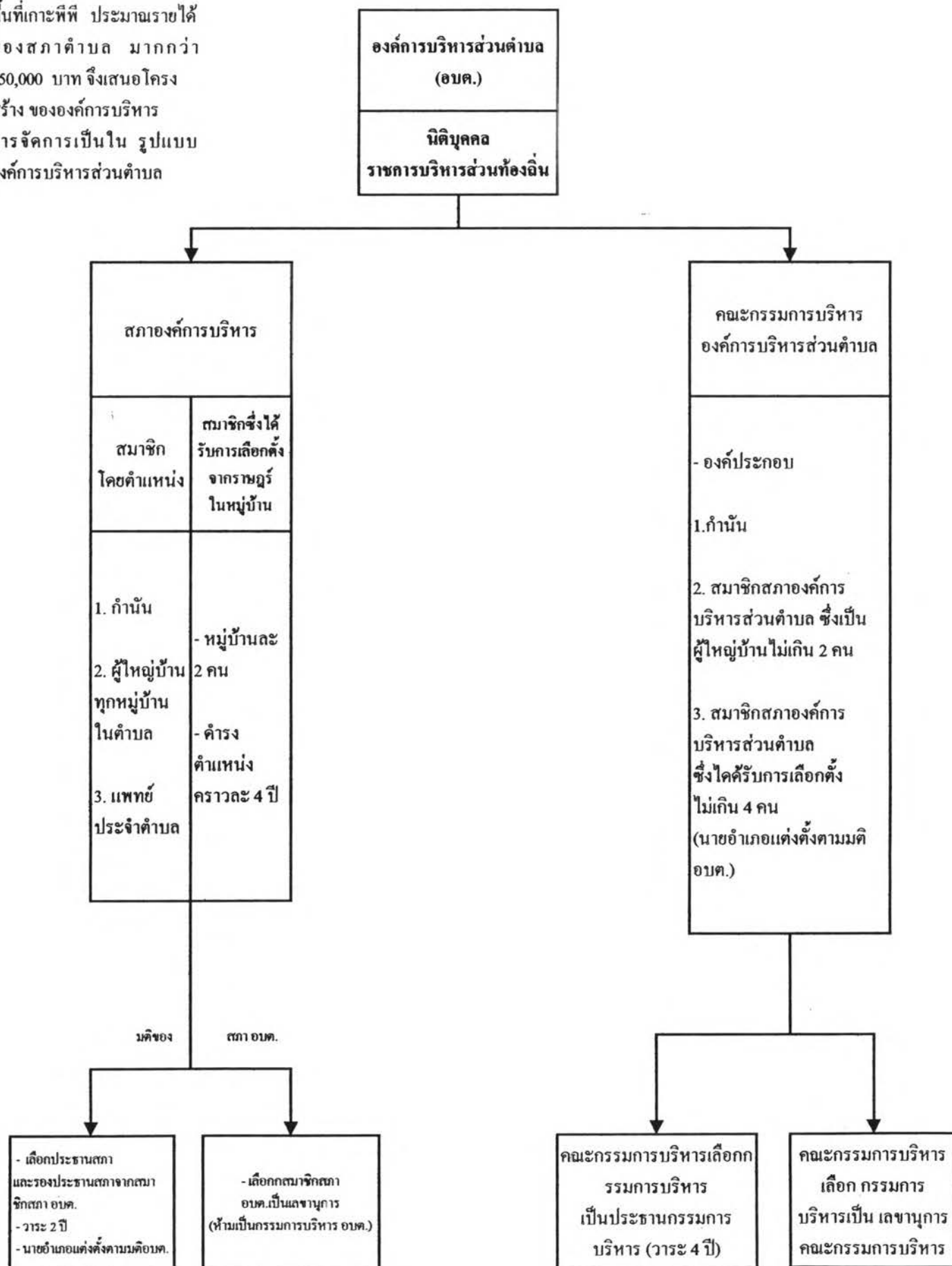
แผนงานการพัฒนา
สาธารณูปโภค
สาธารณูปการ

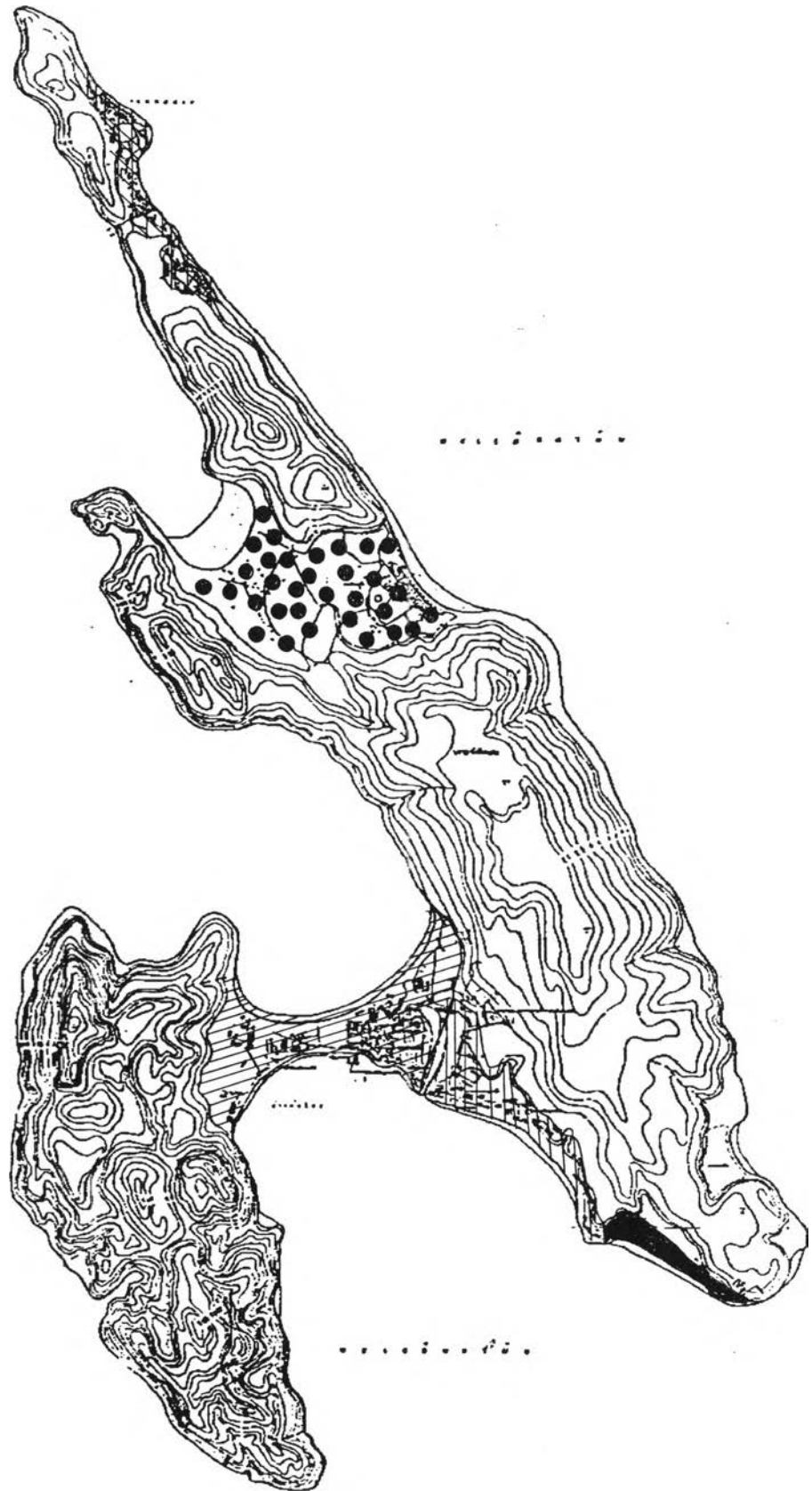
- ขยายโครงข่าย และเพิ่มประสิทธิภาพการบริการสาธารณูปโภค สาธารณูปการของภาครัฐ
- ส่งเสริมให้มีการลงทุนของเอกชนในการพัฒนาสาธารณูปการในพื้นที่ เพื่อตอบสนองความต้องการของชุมชน แต่ภาครัฐ ควรดูแลควบคุมในเรื่องราคา ค่าบริการ
- ขยายการบริการสาธารณะสุข โดยการส่งแพทย์ผลัดเปลี่ยนลงไปประจำการในพื้นที่เกาะพีพีและจัดอบรมในด้าน การปฐมพยาบาล ขั้นพื้นฐาน แก่พนักงานหรือคนในพื้นที่

แผนงานด้าน
คุณภาพชีวิต
เศรษฐกิจสังคม

- จัดทำโครงการพัฒนาอาชีพในพื้นที่ เช่นการจัดทำ ของ ที่ระลึก เพื่อเป็นรายได้เสริม และทำให้มีการกระจายรายได้แก่พื้นที่
- ควบคุมดูแลการเข้าออกในพื้นที่ของคนที่เข้ามาทำงาน เพื่อป้องกันปัญหาที่จะเกิดขึ้นตลอดจนจะนำมาเป็นส่วนในการพิจารณาแนวทางการพัฒนาให้สอดคล้องกับ สภาพกลุ่มคน
- จัดตั้งเงินทุนพัฒนาเกาะ ให้บริการเงินกู้ดอกเบี้ยต่ำ สำหรับผู้ประกอบการรายย่อย และนำไปพัฒนาแก้ไขปัญหาชุมชน
- ปลูกจิตสำนึก ของชุมชนในการอยู่ร่วมกันและช่วยกันแก้ไขปัญหาด้วยตนเอง โดยไม่ต้องคอยความช่วยเหลือ จากภาครัฐ
- ส่งเสริมกิจกรรมร่วมกันในกลุ่มเยาวชนในแง่มุมที่สร้างสรรค์ ทำให้เกิดความสามัคคี และลดปัญหาทางด้านสังคม
- ส่งเสริมให้ชุมชนมีความรับผิดชอบต่อพื้นที่ตนเอง โดยตรงโดยรวมตัวเป็นกลุ่มพื้นที่ และกลุ่มอาชีพ จัดเป็นองค์กรไว้ตรวจสอบการทำงานของภาครัฐ และฝ่ายปกครองพื้นที่

จากการพิจารณากิจกรรมในพื้นที่เกาะหิที ประมาณรายได้ของสภาตำบล มากกว่า 150,000 บาท จึงเสนอโครงสร้างขององค์การบริหารจัดการเป็นใน รูปแบบองค์การบริหารส่วนตำบล





การวิเคราะห์สภาพแวดล้อมชุมชนเพื่อการพัฒนาการท่องเที่ยว กรณีศึกษา เกาะพีพี จังหวัดกระบี่

- | | | |
|-----------|-------------|-------------|
| สัญลักษณ์ | กลุ่มดินไทร | โด่บาเกา |
| | กลุ่มบ่อหิน | กลุ่มหาดขาว |
| | | กลุ่มแหลมตง |

มาตราส่วน



แผนที่

แผนที่ กลุ่ม

ข้อเสนอแนะในการศึกษาครั้งต่อไป

เนื่องจากพื้นที่เกาะพีพี มีปัจจัยหลากหลายที่มีผลต่อการพัฒนาพื้นที่ ทั้งปัจจัยภายนอก เช่น นโยบายภาครัฐ ระบบการท่องเที่ยวรวมปัจจัยภายในชุมชน ระบบความสัมพันธ์ ตลอดจนข้อจำกัดของพื้นที่เป็นต้น ความแปรผัน ความเป็นไปได้ในการพัฒนาพื้นที่ ควรมีการศึกษาในทุกแง่มุมไม่ว่าเรื่องกฎหมายในพื้นที่ อำนาจรัฐ อำนาจท้องถิ่นที่มีความสอดคล้องกับสภาพปัจจุบันของพื้นที่หรือไม่ หากมีการศึกษาถึงปัจจัยด้านอื่นๆที่มีผลต่อสภาพแวดล้อมชุมชน และการปฏิบัติงานในพื้นที่สิ่งต่าง ๆ ที่กล่าวมาข้างต้น อาจส่งผลให้สภาพแวดล้อมชุมชนมีรูปแบบมุมมองวิธีการ การจัดการที่แตกต่างจากศึกษาในครั้งนี้และเป็นการเพิ่มเติมแนวทางการพัฒนาพื้นที่ที่สมบูรณ์ยิ่งขึ้น