

บทที่ 2

แนวคิด ทฤษฎี และงานวิจัยที่เกี่ยวข้อง

งานวิจัยเรื่อง "การเมืองของชนชั้นกลางกับการใช้สื่อมวลชน" นี้ ผู้วิจัยได้กำหนดกรอบการศึกษาตามแนวคิดเชิงวิพากษ์ (Critical Theory) เป็นหลัก ในการพิจารณาและเข้าใจปรากฏการณ์การสื่อสารของมนุษย์ในสังคม โดยเชื่อว่า เราสามารถจะเข้าใจพฤติกรรมต่าง ๆ ได้ก็ต่อเมื่อมองภาพรวมทั้งหมดตามเป้าหมายและบริบทของการสื่อสาร เพราะการสื่อสารนั้นเป็นช่องทางสำคัญในการสร้างความเป็นจริงทางสังคม ดังนั้น การสื่อสารจึงเป็นกระบวนการที่ขึ้นกับสถานการณ์อย่างมาก รวมทั้งเป็นกระบวนการที่ไม่หยุดนิ่งโดยทำหน้าที่สนองต่อตัวบุคคลและสังคม

ในส่วนของเนื้อหาแนวคิดและทฤษฎีที่เกี่ยวข้องกับงานวิจัย ผู้วิจัยได้ยึดแนวความคิดและทฤษฎีต่าง ๆ มาประกอบการศึกษาและวิเคราะห์ดังนี้

1. แนวคิดเรื่องชนชั้นกลาง (Middle Class)
2. ชนชั้นกลางกับการต่อสู้ทางอุดมการณ์และการสื่อสารทางการเมือง
3. การวิเคราะห์การสื่อสารทางการเมือง

และในส่วนท้ายของบทที่ 2 เป็นการเสนองานวิจัยที่ผ่านมาและข้อเขียนต่าง ๆ ที่เกี่ยวข้องกับงานวิจัยชิ้นนี้

แนวคิดเรื่อง ชนชั้นกลาง (Middle Class)

นิยามของชนชั้นกลาง

แนวความคิดของมาร์กซ์ (Marx, 1936) เกี่ยวกับชนชั้นกลางนั้น ในโครงสร้างของสังคมทั่วไป เขาได้แบ่งชนชั้นออกอย่างกว้าง ๆ เป็น 2 ชั้น โดยยึดเอาความสัมพันธ์ของการเป็นเจ้าของปัจจัยการผลิตเป็นเครื่องชี้วัด และอาจรวมไปถึงลักษณะของ กำลังที่ใช้ในการผลิต หรือ เทคนิคในการผลิต ด้วย และนั่นก็คือการแบ่งส่วนระหว่าง ชนชั้นนายทุน หรือพวกมั่งมี และอีกพวกหนึ่งคือผู้ใช้แรงงาน การเน้นหนักในชนชั้นทั้งสองนี้ทำให้แนวคิดมาร์กซิสต์เอาชนชั้นที่กระจัดกระจายในระดับกลางเข้าไปในกลุ่มเดียวกันกับชนชั้นแรงงาน ความมีตัวตนของชนชั้นกลางในแนวความคิดนี้จึงถูกรวบรวมไว้ในอีกสถานะหนึ่ง แต่ก็ไม่ได้หมายความว่าชนชั้นกลางไม่ได้มีอยู่เลยในสังคม มาร์กซ์ได้กล่าวถึงชนชั้นกลางไว้ใน "Theories of Surplus Value" ในปี ค.ศ.1863 ไว้ว่า การขยายตัวของชนชั้นกลางจะอยู่ระหว่างชนชั้นแรงงานกับนายทุน หรือเจ้าของที่ดิน (ปรีชา เปี่ยมพงศ์สานต์ อ้างถึงใน สังคีต พิริยรังสรรค์ และ ผาสุก พงษ์ไพจิตร, 2536: 72) ในยุคต่อ ๆ มา เมื่อชนชั้นกลางได้เริ่มแสดงบทบาททางชนชั้นมากขึ้น ในบริบทของ Marxian ชนชั้นกลางไม่ได้มีสถานะที่คงอยู่ หรืออาจจะอยู่ที่ไหนสักแห่งจนกระทั่งมีการพูดถึงเรื่องการออมในทางเศรษฐศาสตร์ การให้คำนิยามเกี่ยวกับชนชั้นกลางก็เริ่มมีรายละเอียดของคุณลักษณะสำหรับคนกลุ่มนี้มากขึ้นด้วย ในกลุ่มแนวความคิดมาร์กซิสต์ ในปี ค.ศ. 1974 Braverman ได้ให้ความหมายและทัศนะเกี่ยวกับชนชั้นกลางไว้ว่า ในระบบทุนนิยมนั้นลักษณะงานของพวกคนงานคอปกขาว (White Collar) ซึ่งถือว่าเป็นคนชั้นกลางที่มีความหลากหลายจะต้องผูกพันกับความทันสมัยทางด้านเทคโนโลยี (สังคีต พิริยรังสรรค์ และ ผาสุก พงษ์ไพจิตร, 2536: 74) ทำให้ชนชั้นนี้เป็นกลุ่มคนที่จำเป็นอย่างยิ่งที่จะต้องมีความรู้ความสามารถ กลายสภาพเป็นชนชั้นกรรมาชีพแบบใหม่ที่มีทักษะ และเป็นวิถีกีดกันคนที่ตามเทคโนโลยีไม่ทัน หรือไม่มีความจำเป็นมากไปกว่าการมีเทคโนโลยีออกไปจากระบบ ซึ่งส่งผลให้ชนชั้นกลางที่เป็น White Collar เดิม แปรสภาพไปเป็นชนชั้นกรรมาชีพแบบใหม่ อันเป็นข้อเท็จจริงอย่างหนึ่งของสภาพชนชั้นกลางในปัจจุบัน หรือที่ ธงชัย สันติวงษ์ ได้ให้คำอธิบายภาพนี้เป็นกลุ่ม "คนจนรุ่นใหม่" หรือ The New Poor (ธงชัย สันติวงษ์, 2539: 6)

ในทัศนะของ แมกซ์ เวเบอร์ (Max Weber) ชนชั้นกลางกับระบบทุนนิยมต่างเป็นสิ่งที่เชื่อมถึงกันในแง่ความหมายของลักษณะนิสัยและพฤติกรรมทางเศรษฐกิจ นั่นก็คือ วัตถุประสงค์ของระบบทุนนิยมที่มุ่งแสวงหาทรัพย์สินเป็นจุดหมายสุดท้าย (Ultimate Purpose) ของชีวิต โดยเฉพาะกลุ่มคนที่อยู่ในระบบทุน ทั้งที่เป็นนายทุนหรือที่เป็นกรรมกรอิสระ (Free Labor) ในธุรกิจด้วย และจากพัฒนาการของระบบทุนนิยมทำให้เกิดการพัฒนาในตัวบุคคลซึ่งก็คือชนชั้นกลางนั่นเอง โดยทั้งนี้อาจจะกล่าวได้ว่าชน

ชั้นกลางตามความหมายของเขาก็คือกลุ่มคนที่มีสถานะเป็น White Collar Employee แต่จะไม่ใช่เพียงสถานะในตลาดแรงงานเป็นตัวตัดสินความเป็นชนชั้นกลางเท่านั้น แต่ต้องให้ความสำคัญกับความหมายของ Consumption Pattern และ Life Style ด้วย ซึ่งตัวแปรอันหลากหลายในการวิเคราะห์กลุ่มชนชั้นกลางได้แก่ เศรษฐกิจ สังคม และการเมือง เช่น กรรมสิทธิ์ อาชีพ อำนาจหน้าที่ การศึกษา สถานภาพทางสังคม การเมือง และวัฒนธรรม เช่น โลกทัศน์และจิตสำนึก รวมไปถึงปัจจัยทางด้านจิตวิทยาโดยเฉพาะอย่างยิ่งระดับความต้องการความสำเร็จ (Need for Achievement) ซึ่งปัจจัยเหล่านี้ล้วนแต่มีความสัมพันธ์กับระบบทุนนิยมที่พวกเขาอาศัยอยู่ทั้งสิ้น แนวความคิดของเวเบอร์ยังได้กล่าวถึง "โอกาสชีวิต" (Life Chances) ของชนชั้นกลางว่าจะถูกกำหนดด้วย "สถานการณ์ตลาด" (Market Situation) หรืออาจกล่าวอีกนัยหนึ่งว่า "อาชีพ" เป็นตัวชี้ถึงสถานภาพของชนชั้นนี้ ซึ่งจะสะท้อนให้เห็นผลตอบแทนทางเศรษฐกิจและสถานภาพทางสังคม และมีส่วนสำคัญต่อแบบแผนการดำเนินชีวิตของบุคคล

Poulantzas ได้ชี้ให้เห็นถึงวัฒนธรรมของชนชั้นกลางว่าประกอบไปด้วยการว่าจ้างในธุรกิจเล็กๆ และรูปแบบการผลิตโดยช่างฝีมือ ซึ่งกิจกรรมเหล่านี้จะถูกวางองค์ประกอบจากการหาค่าแรงโดยการแลกเปลี่ยนมากกว่าที่จะขายแรงงานเหมือนแต่ก่อน และมีการแยกแยะชนชั้นว่ามันคือการแบ่งส่วนระหว่างแรงงานสมองและแรงกาย (Mental and Manual Labor) (Larissa Lomnitz and Ana Melnick, 1991: 10) และได้สรุปลักษณะของชนชั้นกลางที่สำคัญไว้ 3 ประการ คือ

- 1) ชนชั้นกลางไม่ได้เป็นทั้งเจ้าของปัจจัยการผลิตและแรงงานในการผลิต
- 2) ชนชั้นกลางมีหน้าที่ในการควบคุมดูแลสองงานในระบบที่พวกเขารับผิดชอบหรือดำรงอยู่
- 3) ชนชั้นกลางมีอำนาจและความรู้ในระบบหรือสังคมนั้นเป็นอย่างดี

เมื่อนำมาเปรียบเทียบกับความเป็นจริงในสังคม ชนชั้นกลางที่มีลักษณะหน้าที่ที่ไม่ได้ผูกพันกับการผลิต แต่เป็นงานที่ต้องใช้พลังทางความคิดในการควบคุมระบบที่ตัวเองสังกัดอยู่ และการเป็นตัวกลางเชื่อมโยงความชอบธรรมของระบบทุนนิยมทั้งทางด้านการเมืองและอุดมการณ์ อันสามารถอธิบายปรากฏการณ์นี้ได้ใน การสื่อสารทางการเมืองด้วยรูปแบบต่าง ๆ ภายในกระบวนการสื่อสาร การยืนอยู่ระหว่างคนสองชนชั้นคือชนชั้นนายทุนและชนชั้นแรงงาน ทำให้คนชั้นกลางต้องคอยสอดส่องดูแลผลประโยชน์ที่จะเกิดขึ้นกับชนชั้นต่าง ๆ อยู่ตลอดเวลา ทั้งนี้ทั้งนั้นยังไม่สามารถระบุได้ว่าเป็นความหวังกังวลในผลประโยชน์ของชนชั้นอื่น ๆ หรือเพื่อประโยชน์ของชนชั้นตนเองอย่างแท้จริง แต่จากสถานภาพที่ยืนอยู่ระหว่างกลางของชนชั้นต่าง ๆ ทำให้ชนชั้นกลางต้องเข้ามามีกิจกรรมเคลื่อนไหวเพื่อการนี้เพื่อ

รักษาจุดยืนของตนด้วยวิธีการต่าง ๆ ที่นอกเหนือไปจากการต่อสู้ในพื้นที่ประสบการณ์จริง เช่น การใช้สื่อมวลชนในฐานะแหล่งข้อมูลข่าวสารและพื้นที่ในการเผยแพร่อุดมการณ์

พัฒนาการของชนชั้นกลางไทย

การเริ่มต้นใช้คำว่า "ชนชั้นกลาง" ในสังคมไทยนั้น ได้เกิดขึ้นในสมัยของจอมพลสฤษดิ์ ธนะรัชต์ จากสุนทรพจน์ครบรอบ 2 ปีแห่งการปฏิวัติ เมื่อวันที่ 20 ตุลาคม 2503 ความว่า

"วิธีที่ดีที่สุดสำหรับการสร้างชาติ สร้างประชาคมให้มีหลักฐานมั่นคงเป็นการสร้างชนชั้นกลางให้มีจำนวนมากกว่ชนชั้นอื่นอันเป็นยอดปรารถนา.....เป็นระบอบที่พยายามสร้างชนชั้นกลาง โดยมีจุดหมายปลายทางที่จะให้ประเทศของเรามีชนชั้นกลางมาก เพราะข้าพเจ้าเชื่อมั่นว่า เราสามารถสร้างชนชั้นกลางขึ้นมาได้มาเพียงใดก็เป็นการสร้างสังคมใหม่สำหรับประเทศ และเป็นสังคมที่ผาสุกมาเพียงนั้น แผนผังโครงสร้างเศรษฐกิจที่ทำมา แล้วก็มุ่งไปสู่จุดมุ่งหมายอันนี้..." (เอนก เหล่าธรรมทัศน์, 2536: 66)

ในช่วงของการเร่งพัฒนาเศรษฐกิจสมัยจอมพลสฤษดิ์นี้ ได้ทำให้เกิดการเพิ่มขึ้นของชนชั้นกลาง ถึงแม้ว่าจำนวนของชนชั้นกลางส่วนใหญ่ยังอยู่ในส่วนของข้าราชการ แต่จากการที่เศรษฐกิจขยายตัวอย่างมากทำให้เกิดการก่อตัวของกลุ่มนักศึกษาในการต่อต้านหรือชี้ประเด็นปัญหาทางการเมือง เศรษฐกิจ เช่น การต่อต้านสินค้าญี่ปุ่นในปี พ.ศ. 2515 หรือการต่อต้านฐานทัพอเมริกันในประเทศไทย และถือได้ว่านักศึกษานักศึกษาและปัญญาชนที่เป็นพยานประวัติศาสตร์เหล่านี้ถือเป็นการเป็นต้นแบบ (Proxy) ที่ได้เติบโตมาเป็นชนชั้นกลางในปัจจุบันภายหลังจากเหตุการณ์ 14 ตุลาคม 2516 และ 6 ตุลาคม 2519 พร้อม ๆ กับการดำเนินนโยบายตามแผนพัฒนาเศรษฐกิจแห่งชาติ ชนชั้นกลางก็ได้เริ่มขยายตัวและมีการรวมตัวกันอย่างเจี๊ยบ ๆ เรื่อยมา จนมาถึงยุคที่คำว่า "ชนชั้นกลาง" ถูกพูดถึงมากที่สุดก็คือในสมัยของรัฐบาลพลเอกชาติชาย ชุณหะวัณ กระแสการตื่นตัวต่อรัฐบาลที่มาจากการเลือกตั้งได้ทำให้ชนชั้นกลางแสดงตัวทางการเมืองอย่างจริงจังมากขึ้น อันเป็นส่วนสำคัญที่ก่อให้เกิดสภาวะการไหลของข่าวสารทางการเมืองอย่างมากภายในกลุ่มชนชั้นกลางด้วยตนเอง นอกเหนือไปจากปัจจัยทางการเมืองแล้ว ปัจจัยทางเศรษฐกิจในขณะนั้นยังเป็นตัวแปรที่สำคัญต่อการขยายตัวของชนชั้นกลางไทยอันเนื่องมาจากยุคเฟื่องฟูของภาวะการเงิน และการลงทุนในด้านต่าง ๆ จนเมื่อเข้าสู่เหตุการณ์ 17-20 พฤษภาคม 2535 ภาพของชนชั้นกลางได้ปรากฏชัดเจนขึ้น อันเป็นภาพของกลุ่มคนที่ต้องการสิทธิเสรีภาพอันชอบธรรมและเป็นฝ่ายที่กล้าแสดงออกซึ่งความคิดเห็นทางการเมืองจนกระทั่งกลายเป็นตัวแปรทางการเมือง

และกลายเป็นพลังกดดันรัฐบาล เมื่อเหตุการณ์สิ้นสุดลงชนชั้นกลางไทยก็ได้ถูกนำมาวิพากษ์วิจารณ์อย่างแพร่หลายถึงบทบาทและหน้าที่ที่แท้จริงต่อสังคม รวมไปถึงเจตนาที่ซ่อนอยู่ภายในของชนชั้นกลางที่มีต่อสังคมว่าถูกกำหนดด้วยแนวความคิดและอุดมการณ์อะไรบ้าง และถ้าหากพิจารณาตามกรอบแนวความคิดเชิงพหุนิยมหรือแบบเวเบอเรียนจะเห็นได้ว่า ชนชั้นกลางในสังคมไทยครอบคลุมคนอยู่หลายประเภท ทั้งในระบบราชการและนอกระบบราชการ มีฐานะและบทบาทในการทำหน้าที่ต่อสังคมมากมายหลายแขนงแตกต่างกันไปตามอาชีพ รายได้ และสถานะทางสังคมอื่น ๆ ที่แตกต่างกันไป แต่ค่านิยมของชนชั้นกลางที่มีเหมือนกันในสังคมก็คือ ลักษณะของการเป็นคนทำงาน รักรงานและความก้าวหน้าในชีวิตทั้งของ ตนเองและส่วนรวม ซึ่งเป็นจุดสำคัญที่จะชี้ให้เห็นถึงอุดมการณ์ 2 ฝ่ายที่สะท้อนภาพชนชั้นกลางในปัจจุบันได้ดีที่สุด

สำหรับกรณีสังคมไทยนั้น ชนชั้นกลางในสังคมไทยเป็นเรื่องที่ต้องแยกย่อยพิจารณาตามบริบทในหลาย ๆ ประการ ซึ่งอาจจะมีความแตกต่างไปบ้างกับทฤษฎีชนชั้นกลางของประเทศตะวันตก เนื่องจากชนชั้นกลางไทยในปัจจุบันนั้นไม่ได้มีลักษณะเป็นหนึ่งเดียวเหมือนในยุคก่อน เพราะเมื่อสังคมเข้าสู่ยุคคลื่นลูกที่สาม กลับกลายเป็นว่าชนชั้นกลางไทยได้กลายเป็นกลุ่มที่มีความหลากหลายสูง ไม่ว่าจะเป็นการตั้งคำถามในเรื่องของอาชีพ เงินเดือน การศึกษา อุดมการณ์ ฯลฯ ว่าต้องอยู่ในระดับใดจึงจะจัดว่าเป็นชนชั้นกลาง หรือในข้อจำกัดของพื้นที่ระหว่างเมืองหลวงกับต่างจังหวัด รูปแบบของการสื่อสารทางการเมือง รวมไปถึงการใช้อำนาจทางการเมืองโดยตรงกับการวิ่งเข้าหาอำนาจท้องถิ่น ความแตกต่างที่เกิดขึ้นภายในสังคมไทยนี้ก็ยิ่งชี้ให้เห็นว่าชนชั้นกลางของสังคมไทยและชนชั้นกลางในยุโรปนั้นยังมีความแตกต่างในเรื่องของพฤติกรรมทางการเมืองอยู่พอสมควร ทั้งนี้เนื่องจากความเชื่อในชนชั้นกลางต่อการเป็นหัวขบวนในการเรียกร้องประชาธิปไตยหรือการพัฒนาทางการเมือง ซึ่งไม่ได้พิจารณากันเพียงแค่ฐานะทางเศรษฐกิจอย่างในสังคมไทย อย่างไรก็ตามผู้วิจัยเห็นว่าการกำหนดความหมายและลักษณะของชนชั้นกลางสำหรับสังคมไทยปัจจุบันนั้นเป็นเรื่องที่ไม่สามารถทำได้อย่างชัดเจนและตายตัว แต่เกณฑ์การพิจารณาพื้นฐานชนชั้นกลางไทยในเบื้องต้นก็คือการใช้แนวทางของเวเบอ์ โดยการมุ่งพิจารณาเริ่มต้นที่ตัวแปรทางเศรษฐกิจ หรือโอกาสชีวิต (Life Chance) เป็นตัวแบ่งแล้วจึงพิจารณาในส่วนที่เป็นเนื้อหาของอุดมการณ์ทางชนชั้น ถึงแม้การเคลื่อนไหวทางการเมืองของชนชั้นนี้จะไม่จริงจังอย่างที่หวังกันไว้นักแต่อย่างน้อยในเหตุการณ์ต่างๆ ที่ผ่านมาก็ยังปรากฏให้เห็นว่า “ชนชั้นกลาง” ยังเป็นกลุ่มที่ถูกคาดหวังจากสังคมอยู่นั่นเอง แม้ว่าการแสดงออกของกลุ่มเหล่านี้จะมีหรือไม่มีผลประโยชน์ใด ๆ แฝงอยู่เบื้องหลังก็ตาม

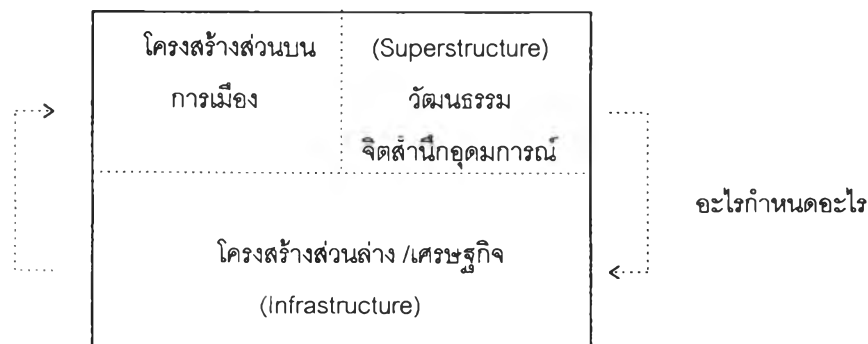
ชนชั้นกลางกับการต่อสู้ทางอุดมการณ์และการสื่อสารทางการเมือง (กาญจนา แก้วเทพ, 2539)

สำหรับการศึกษาเกี่ยวกับการสื่อสารทางการเมืองและอุดมการณ์ของชนชั้นกลางนี้ เราสามารถนำเอากรอบแนวคิดเกี่ยวกับ "ทฤษฎีการครอบงำทางความคิด" หรือ "ทฤษฎีภาวะการนำ" (Hegemony) ของ อันโตนิโอ กรัมสกี (Antonio Gramsci, 1891-1937) นักเศรษฐศาสตร์การเมืองชาวอิตาลี ซึ่งแนวคิดดังกล่าวได้ถูกบันทึกไว้ในหนังสือที่ชื่อ "Prison Notebooks" (1929-1935) มาใช้อธิบายเนื่องจาก กรัมสกีได้ให้ความสนใจในความเป็นมาและรูปแบบที่หลากหลายในการต่อสู้ทางชนชั้น ซึ่งครอบคลุมความหมายเดียวกันกับ "การเมืองคือการต่อสู้ระหว่างชนชั้น หรือส่วนต่างๆ ของสังคม ที่กลุ่มหนึ่งประสบผลสำเร็จจากการสูญเสียของกลุ่มอื่น ๆ "

(1) ทฤษฎีเศรษฐศาสตร์การเมืองของกรัมสกี ✓

การทำความเข้าใจเกี่ยวกับแนวคิดของกรัมสกีนั้น ต้องเริ่มจากความเป็นมาของการศึกษาเกี่ยวกับโครงสร้างสังคมของนักทฤษฎีวิพากษ์ยุคแรก ๆ กล่าวคือ ในยุคของ Marx Engels Lenin และ Stalin ได้ยึดการแบ่งของโครงสร้างระหว่างโครงสร้างชั้นล่าง (Infrastructure) อันหมายถึงโครงสร้างทางเศรษฐกิจ กับ โครงสร้างชั้นบน (Super-structure) อันหมายถึงโครงสร้างทางการเมือง วัฒนธรรม ความคิด จิตสำนึกและอุดมการณ์ต่าง ๆ และจากการกำหนดความสัมพันธ์ของโครงสร้างทั้ง 2 ระดับ ทำให้เกิดข้อสรุปในยุคนั้นว่า "โครงสร้างชั้นล่างเป็นตัวกำหนดโครงสร้างชั้นบน"

แผนภูมิที่ 1 แสดงโครงสร้างสังคมของนักทฤษฎีวิพากษ์ยุคแรก



แต่จากข้อสรุปดังกล่าวทำให้กรัมนี่ตั้งข้อสงสัยไว้ 2 ประการ คือ

1. วิธีการแบ่งแยกออกจากกันอย่างเด็ดขาดนั้น สามารถกระทำได้จริงหรือไม่ โดยเขาได้ยกตัวอย่างของโครงสร้างส่วนล่างมาตั้งคำถามว่า วิธีการที่นักเศรษฐศาสตร์ (Economism) นิยมมองดูเศรษฐกิจโดยเห็นแต่มิติด้านเศรษฐกิจ และมองข้ามจริยธรรม-การเมือง (Ethico-Political dimension) ของเศรษฐกิจ เป็นสิ่งที่สอดคล้องกับสภาพความเป็นจริงหรือไม่

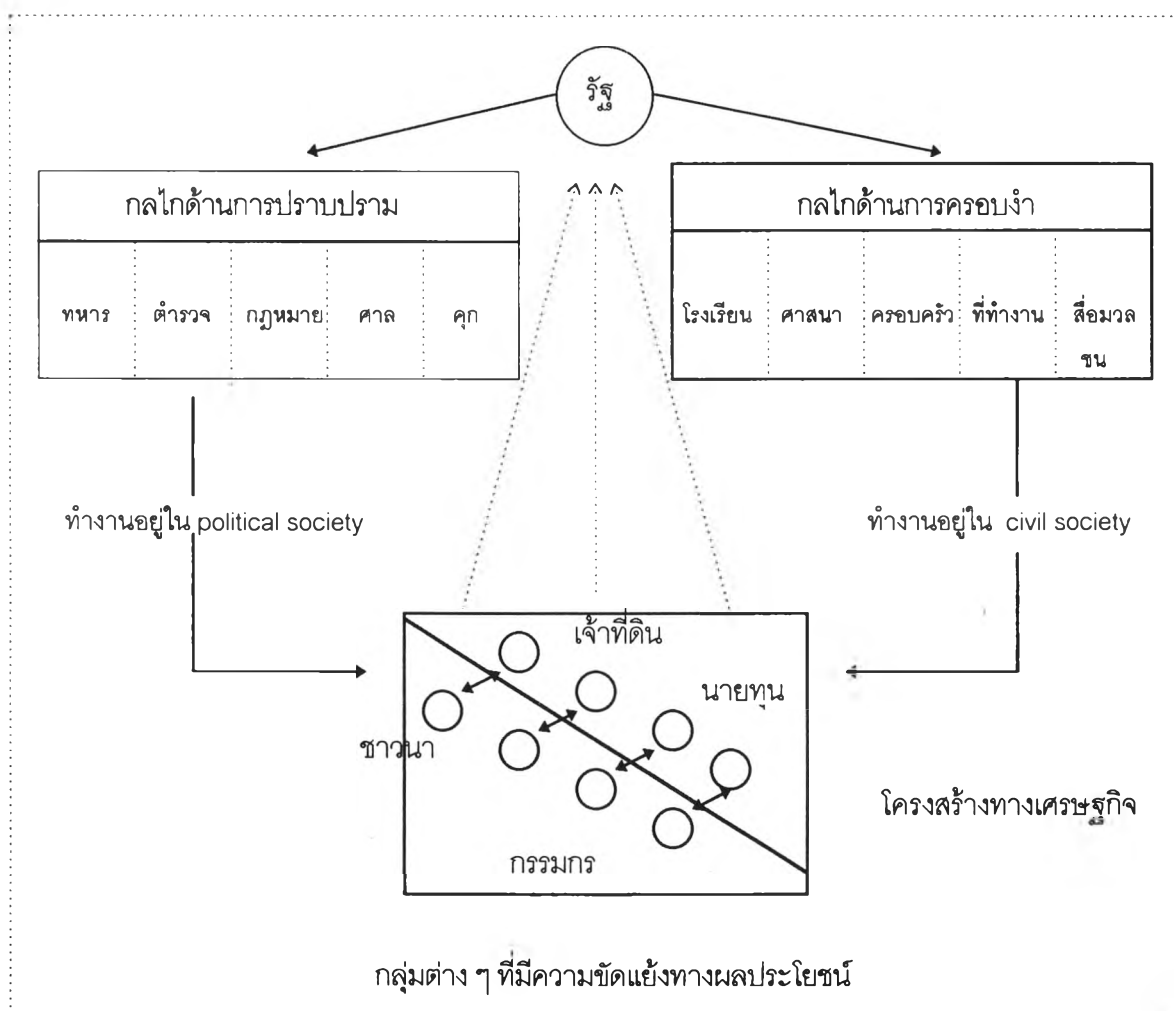
2. เป็นเรื่องจริงแท้แน่นอนหรือไม่ที่โครงสร้างส่วนล่างจะเป็นตัวกำหนดโครงสร้างส่วนบน (ที่เรียกว่า Economic Determinism) โดยกรัมนี่ เชื่อว่า มีหลายกรณีมากที่โครงสร้างส่วนบน จะทำงานไปอย่างเป็นอิสระ และอาจจะมีบางกรณีที่โครงสร้างส่วนบน เช่น เรื่องอุดมการณ์ วัฒนธรรม ที่อยู่ในปริมนทลของสังคมพลเรือน (Civil society) อาจจะไปมีส่วนกำหนดโครงสร้างส่วนล่าง

จากคำถามของกรัมนี่ทั้ง 2 ข้อนี้ เขาได้ปฏิเสธการวิเคราะห์แบบหยาบ ๆ ของนักทฤษฎีวิพากษ์ยุคแรก ที่เชื่อว่าหากกลุ่มคนใดได้เป็นเจ้าของปัจจัยการผลิต (Means of Production) ก็จะได้ควบคุมปัจจัยในการผลิตจิตสำนึกและวัฒนธรรมไปโดยปริยาย (Means of Ideological Production) แต่เขาก็กลับเกิดความสนใจเกี่ยวกับการศึกษาเรื่องโครงสร้างส่วนบนเป็นหลัก ซึ่งเป็นทัศนะในเรื่องของ "โครงสร้าง" (Structure) VS "มนุษย์ผู้กระทำการ / ปฏิบัติการของมนุษย์ (Agency) เขาได้รู้พินความสัมพันธ์ระหว่างโครงสร้างกับมนุษย์ผู้กระทำการที่สามารถมีอิทธิพลซึ่งกันและกัน (Dialectic) ขึ้นมา อาจจะสรุปได้คร่าวๆว่า กรัมนี่ สนใจที่จะวิเคราะห์โครงสร้าง เช่น การตอบคำถามที่ว่าบรรดาสถาบันหลักๆ ทางวัฒนธรรม (Dominant Cultural Institutions) เช่น โรงเรียน ศาสนา และ สื่อสารมวลชน จะสามารถครอบงำมนุษย์ได้อย่างไร ทั้งนี้เพื่อทำความเข้าใจเชิงทฤษฎีให้กระจ่าง แต่ในเวลาเดียวกันเขาก็ไม่ลืมจะผนวกความสนใจที่จะค้นคว้าด้วยว่า แล้วมนุษย์ผู้อยู่ในโครงสร้างดังกล่าวได้พยายามต่อสู้ ดัดแปลงต่อต้าน เปลี่ยนแปลงโครงสร้างอย่างไร ความรู้ประการหลังนี้จะเป็นจุดเริ่มต้นของการปฏิบัติการ เพราะในขณะที่โครงสร้างเป็นตัวหล่อหลอมมนุษย์นั้น ในอีกด้านหนึ่ง มนุษย์เองก็เป็นผู้เปลี่ยนแปลงโครงสร้างด้วยเช่นกัน เช่นเดียวกับคนที่อยู่ในระบบสื่อสารมวลชน ก็ย่อมที่จะต่อสู้ หรือพัฒนาความสามารถของตนเพื่อให้ระบบที่ตนสังกัดอยู่มีการพัฒนาไปในแนวทางที่เสรีมากขึ้น

(2) การอธิบายโครงสร้างและกลไกสังคม

กรัมซีได้อธิบายโครงสร้างและกระบวนการทำงานของสังคมอย่างมีพลวัต (Dynamic) ได้ตามแผนภาพ ดังนี้

แผนภูมิที่ 2 แสดงโครงสร้างสังคมตามทัศนะของ Gramsci



โดยกรัมซีได้อธิบายแนวคิดเกี่ยวกับโครงสร้างและกลไกของสังคมดังต่อไปนี้

1. ในมิติเศรษฐกิจจะมีกลุ่มพื้นฐานต่างๆ ที่มีผลประโยชน์ขัดแย้งกัน เช่นผลประโยชน์ของกรรมกรจะขัดแย้งกับนายทุน ชาวนาเขาจะขัดแย้งกับเจ้าที่ดิน เป็นต้น

2. เพื่อให้การจัดการกับผลประโยชน์เป็นไปเพื่อกลุ่มของตน กลุ่มต่างๆ จะพยายามส่งตัวแทนของตนเข้าไปสังกัดอยู่ใน "รัฐ" ตามกลไกของสังคม เช่นในระบบประชาธิปไตย ก็ผ่านระบบการเลือกตั้งผู้แทน ในระบบเผด็จการทหาร ก็จะใช้การปฏิวัติรัฐประหาร เป็นต้น

3. นอกเหนือจาก "รัฐ" ที่เป็นกลไกการปกครองแล้ว สังคมยังมีกลไกอีก 2 ชนิดที่ดำเนินงานทางสังคม กลไกแรกเป็นกลไกด้านการปราบปราม (Repressive Apparatus) ธุรกรรมของกลไกนี้ก็คือ กองทัพ ตำรวจ กฎหมาย ศาล คุก ฯลฯ ที่ทำงานอยู่ในปริมาตรของสังคมการเมือง (political society) กลไกจะใช้มาตรการที่รุนแรง ใช้กำลังปราบปราม ดังที่ทุกครั้งเราจะได้เห็นภาพว่า เมื่อคนงานลุกฮือขึ้นมาเดินขบวนประท้วง ก็จะมีคำสั่งให้ตำรวจหรือทหารเข้าจับกุมปราบปราม เป็นต้น

4. อีกกลไกหนึ่งเป็นเป็นกลไกด้านการครอบงำทางความคิด (Ideological Apparatus) ธุรกรรมของกลไกนี้ก็คือ ครอบครัว โรงเรียน ศาสนา ที่ทำงาน สื่อมวลชน ฯลฯ ที่ทำงานอยู่ในปริมาตรของสังคมพลเรือน (civil society) กลไกนี้จะใช้มาตรการไม่รุนแรง คือใช้การอบรมบ่มเพาะ ปลุกฝังความคิด ค่านิยม อุดมการณ์ ฯลฯ ที่ละเล็กละน้อยอยู่ในชีวิตประจำวันทุกๆ วันซึ่งอาจจะใช้เวลานาน เพื่อให้คนในสังคมยอมรับความคิดหลักหรือเห็นดีเห็นงามกับอุดมการณ์ของสังคมอย่างสมัครใจ

5. กริมชี้กล่าวว่า ในขณะที่กลุ่มคนพื้นฐานที่ทำงานเกี่ยวข้องอยู่กับการผลิตโดยตรง เช่น กรรมกร นายทุน ชาวนา เจ้าที่ดิน จะพยายามส่งตัวแทนเข้าไปยึดอำนาจรัฐ หรือต่อรองกับอำนาจรัฐ จะมีคนอีกกลุ่มหนึ่งได้แก่พวกชนชั้นกลางที่ไม่ได้ทำงานอยู่กับการผลิตโดยตรง คนกลุ่มนี้จะทำงานโดยการกินเงินเดือน (ที่เป็นมูลค่าส่วนเกินจากการผลิต) โดยทำงานอยู่ตามกลไกรัฐทั้งสองประเภท ดังนั้นเมื่อคนกลุ่มใดสามารถเข้าครอบงำอำนาจรัฐได้ ก็ใช้กลไกรัฐดังกล่าวให้เป็นประโยชน์ต่อตัวเอง ตัวอย่างเช่น เมื่อนายทุนกลุ่มใดได้ดำรงตำแหน่งรัฐมนตรี ก็ออกกฎหมายที่เป็นประโยชน์ต่ออุตสาหกรรมของตน เป็นต้น รวมทั้งสามารถก็กำกับการใช้กลไกรัฐทั้ง 2 ประเภทได้ด้วย

(3) คำอธิบายเกี่ยวกับการต่อสู้เพื่อยึดอำนาจรัฐ กับ การยึดพื้นที่ทางวัฒนธรรม
(War of Movement VS War of Position)

ในยุคแรกของนักทฤษฎีวิพากษ์ที่ใช้เรื่องชนชั้นและการต่อสู้ทางชนชั้นเป็นหลักนั้น แนวทางการเปลี่ยนแปลงสังคมที่ยึดถือมักจะเป็นข้อเสนอให้มีการต่อสู้เพื่อยึดอำนาจรัฐที่เรียกว่า War of Movement และมีกิจกรรมที่เคลื่อนไหวในปริมาตรทางการเมืองเป็นหลัก

สำหรับกรัมซี เขาได้พิจารณาว่า หากพรรคการเมืองพรรคใดกระทำแต่สงครามแห่งการเคลื่อนไหวทางการเมือง (War of Movement) ดังกล่าว นอกจากจะประสบความสำเร็จได้ยากแล้ว แม้ว่าได้อำนาจรัฐมาก็ยังยากที่จะรักษาอำนาจนั้นไว้ได้ยาวนาน ทั้งนี้ยังไม่ต้องพูดถึงการใช้อำนาจดังกล่าวไปเปลี่ยนแปลงโครงสร้างและระเบียบของสังคมเสียใหม่ ดังนั้น Gramsci จึงเสนอว่า ก่อนที่จะมีการทำ War of Movement นั้น จำเป็นต้องทำสงครามแย่งชิงพื้นที่ทางความคิดของประชาชน และพื้นที่ทางวัฒนธรรมในสังคม (War of Position) อันหมายความว่า กลุ่มที่ต้องการจะเปลี่ยนแปลงสังคมนั้น จะต้องเอาชนะความคิดและจิตใจของคนทุกๆ กลุ่มในสังคม และเป็นการต่อสู้ในชีวิตประจำวันทุก ๆ วัน โดยมีรูปแบบที่หลากหลาย ตัวอย่างที่เป็นจริงเป็นจังที่สุดในประวัติศาสตร์ก็คือ แทบจะไม่มีการปฏิวัติเปลี่ยนแปลงสังคมที่ไหนเป็นไปได้ หากไม่สามารถทำให้กองทัพหันมาเห็นด้วยกับการเปลี่ยนแปลงกระบวนการที่คนกลุ่มหนึ่งทำให้ความคิด อุดมการณ์ จริยธรรม วัฒนธรรมของตนเองกลายเป็นความคิดและวัฒนธรรมหลักของสังคมได้นั้น เรียกว่า "การครอบครองความเป็นเจ้าทางอุดมการณ์" (Hegemony) ทั้งๆที่ความคิดดังกล่าวอาจจะตอบสนองผลประโยชน์ของคนเพียงกลุ่มเดียวก็ตาม แต่คนอื่นๆกลุ่มอื่นๆ ต่างก็ยอมรับและพลอยเห็นดีเห็นงามไปด้วย

กรัมซีชี้ให้เห็นถึงความสำคัญของการปลูกเร้าจิตสำนึกโดยการเรียกร้องต่อมวลชนเพื่อให้มวลชนเกิดการจัดตั้งกลุ่มต่าง ๆ ภายใต้กลไกครอบงำ (กลไกทางสังคม) ที่มีอยู่หลายรูปแบบ จุดนี้เองที่สื่อมวลชนได้ถูกนำเข้ามาเป็นกลไกหนึ่งในเชิงยุทธศาสตร์ เนื่องจากสื่อมวลชนเป็นกลไกทางสังคมที่สำคัญและเหมาะสมกับสภาพชีวิตประจำวันของมวลชน โดยมีกลไกการทำงานในมิติสาธารณะ ยุทธศาสตร์นี้เป็นสิ่งที่มีความสำคัญมากต่อการเป็นผู้นำทางอุดมการณ์ เพราะวัตถุประสงค์ของการแย่งชิงพื้นที่ทางความคิดนี้ก็คือ การยึดเอาความยินยอมของสังคมพลเมือง (Civil Society) อันเป็นการต่อสู้เพื่อเอาชนะทางด้านอุดมการณ์ด้วยการตอกย้ำอุดมการณ์นั้นอย่างต่อเนื่อง หรือที่เรียกว่า "การผลิตซ้ำความสัมพันธ์ทางการผลิต" (Reproduction of the Relation of Production) เพื่อให้เกิดการยอมรับในอุดมการณ์ที่ครอบงำสังคม หากชนชั้นใดสามารถยึดครองเอาพื้นที่ในสื่อมวลชนเป็นเครื่องมือในการเผยแพร่อุดมการณ์ได้มากกว่าก็ย่อมเป็นผู้ที่จะสามารถครอบงำหรือสร้างภาวะการนำ (Hegemony) ทางความคิดและอุดมการณ์ภายในสังคมนั้นได้เหนือกว่าชนชั้นอื่น

ถึงแม้ว่าเนื้อหาของแนวคิดของกรัมซีมีบางส่วนที่ได้แย้งแนวคิดเรื่องชนชั้นของมาร์กซ์ ก็คือการไม่ได้เอาเฉพาะปัจจัยทางเศรษฐกิจและปัจจัยโครงสร้างมาเป็นตัวกำหนดอุดมการณ์ทางชนชั้น ซึ่งสามารถสรุปได้ว่า กรัมซีได้เน้นที่ลักษณะของการแสดงออก รวมทั้งวิธีที่ทำให้เกิดความหมายและกลไกของอุดมการณ์ที่สามารถทำให้เกิดการยอมรับปฏิบัติตาม ตลอดจนความสำเร็จในการสร้างจิตสำนึกสิ่งนี้

เองที่เปิดโอกาสให้สังคมเกิดมีกลุ่มชั้นนำขึ้น "อุดมการณ์เฉพาะประจำชนชั้น" (Class Ideologies) จึงจำเป็นที่จะต้องถูกเผยแพร่ด้วยกลไกต่าง ๆ เพื่อให้อุดมการณ์ของตนกลายเป็น "อุดมการณ์หลักของสังคม" (Dominant Ideologies) จากที่เคยเป็นเพียงแค่ "อุดมการณ์ต่อต้าน" (Counter Ideologies) นอกจากนี้กริมซียังได้ชี้ให้เห็นว่าชนชั้นที่จะสามารถดำรงภาวะการนำทางอุดมการณ์ได้นั้น เป็นเพราะเขาสามารถแสดงให้เห็นว่าผลประโยชน์บางอย่างซึ่งอาจจะเป็นเพียงผลประโยชน์ของกลุ่มตน ให้กลายเป็นผลประโยชน์ร่วมกันของสังคมทั้งหมด ภาวะการครอบงำหรือภาวะการนำนี้จึงเป็นสิ่งที่มีความสำคัญมาก เพราะว่ามันไม่ได้มีความหมายผิวเผินเพียงแค่การสร้างอิทธิพลต่อทัศนคติทางการเมืองของมวลชนเท่านั้น หากแต่มันยังมีความหมายครอบคลุมถึงวิธีที่มวลชนดูโลกหรือสังคม และตีความประสบการณ์ในชีวิตประจำวันของเขาทั้งหมดเลยทีเดียว (ศิริชัย ศิริกายะ และ กาญจนา แก้วเทพ, 2531)

ในสภาพการณ์ปัจจุบันที่อาจจะคาดเดาได้ว่า ชนชั้นกลางกำลังสร้างเงื่อนไขและกลวิธีต่างๆ เพื่อให้เกิดกระแสแห่งการเปลี่ยนแปลงภายในสังคมที่สอดคล้องกับอุดมการณ์ของชนชั้นตน การที่จะทำให้อุดมการณ์ของตนถูกยอมรับและถือเป็นเรื่องของคนทั้งสังคมและเพื่อให้ได้มาซึ่งการครอบงำอุดมการณ์ทางการเมืองนั้น อย่างน้อยก็จะต้องปรับวิธีคิดหรือตกลงในเรื่องผลประโยชน์ของชนชั้นในสังคม (การชิงพื้นที่ทางความคิดนี้ไม่ได้มีความหมายเฉพาะการต่อสู้เพื่อผลประโยชน์ทางเศรษฐกิจเท่านั้น แต่รวมไปถึงการต่อสู้เพื่อจริยธรรมและการเมือง) โดยสามารถทำให้กลุ่มคนและชนชั้นอื่นในสังคมมีจิตสำนึกรับรู้และยอมรับได้ว่าผลประโยชน์ของชนชั้นตนเป็นอันหนึ่งอันเดียวกับผลประโยชน์ของชาติ โดยส่วนรวม ความรุ่งเรือง ความสำเร็จและชัยชนะของชนชั้นตนหมายถึงความรุ่งเรือง ความสำเร็จและชัยชนะของส่วนอื่น ๆ ของสังคมโดยรวมด้วย ไม่ใช่เป็นผลประโยชน์แต่ชนชั้นตนเท่านั้น ซึ่งก็ต้องข้ามผลประโยชน์ที่เน้นเฉพาะกลุ่มหรือชนชั้นของตน (Corporate Interests) ออกไป แต่ต้องพยายามสร้างความ เป็นเอกภาพที่แท้จริงในผลประโยชน์ที่เกิดขึ้นระหว่างชนชั้นตนเองและผลประโยชน์ส่วนรวมของชาติ (National or Public Interests) ให้เกิดขึ้น นอกจากนี้ยังจะต้องสามารถรวม (Incorporate) เอาผลประโยชน์และข้อเรียกร้องของกลุ่มชนชั้นอื่นเข้ามาเป็นส่วนหนึ่งในกรอบผลประโยชน์และข้อเรียกร้องของชนชั้นตนในทางการเมืองได้โดยเริ่มจากการพิจารณาข้อจำกัดของสังคมสมัยใหม่ที่มีความซับซ้อนของผลประโยชน์ทางเศรษฐกิจและความเกี่ยวพันกันของข้อเรียกร้องในชนชั้นต่าง ๆ รวมทั้งความแตกต่างของความต้องการเหล่านั้น การที่จะให้ชนชั้นต่างๆ ยอมรับกระแสการครอบงำทางอุดมการณ์หรือความคิดทางการเมืองจำเป็นอย่างยิ่งที่ชนชั้นกลางจะต้องคิดถึงผลประโยชน์ของกลุ่มอื่น ๆ ในสังคมด้วยเสมอ โดยการผนวกเอาข้อเรียกร้องเหล่านั้นเข้าเป็นส่วนหนึ่งของอุดมการณ์แห่งชนชั้นตนด้วยและแสดงให้เห็นถึงความต้องการที่มีร่วมกัน การรวมตัวเรียกร้องของชนชั้นต่าง ๆ ในเชิงพันธมิตรจะเป็นแรงผลักดันให้เกิดการเปลี่ยนแปลงทางการเมืองตามที่ส่วนรวมต้องการให้เป็นไป (เกษียร เตชะพีระ, 2537)

สำหรับกลไกทางสังคมที่ชนชั้นกลางได้นำมาใช้ก็คือ "สื่อมวลชน" ซึ่งเป็นเครื่องมือที่สามารถสร้างความเปลี่ยนแปลงหรือต่อสู้ในด้านอุดมการณ์ แต่อย่างไรก็ตามสื่อมวลชนเองก็มีข้อจำกัดในความเป็นอิสระต่อการเผยแพร่ข่าวสารอันเกิดจากการควบคุมของรัฐโดยทางอ้อม การดำเนินกิจการในระบบธุรกิจ รวมไปถึงการควบคุมตนเองโดยการรับผิดชอบในการทำหน้าที่กำหนดวาระข่าวสารของสาธารณชน รวมทั้งลักษณะของความยืดหยุ่น และการเปลี่ยนแปลงแนวทางและบทบาทของตนต่อเนื้อหาต่าง ๆ ให้เหมาะสมกับสภาพความคิดและความต้องการของผู้รับสารกลุ่มต่าง ๆ ในขณะนั้น (ความแตกต่างทั้งจากชนชั้น / อาชีพ / อุดมการณ์) โดยเฉพาะสื่อมวลชนประเภทหนังสือพิมพ์ ซึ่งได้ถูกขนานนามว่าเป็น "กระบอกเสียงของประชาชน" ได้เปิดโอกาสให้คนกลุ่มต่างๆ ได้เข้ามามีบทบาทต่อกระแสความคิดในสังคมได้มากขึ้น ซึ่งกริมซีได้กล่าวว่าเป็นกลุ่มที่มีบทบาทอย่างมากต่ออุดมการณ์ทางชนชั้น หรืออีกนัยหนึ่งก็คือเป็นกลุ่ม(ชนชั้นกลาง)ที่ได้ยึดพื้นที่อุดมการณ์หลักของสังคมเอาไว้บางส่วน ทั้งในส่วนที่เป็น การเปลี่ยนแปลงเศรษฐกิจ สังคม และ การเมือง รวมทั้งวัฒนธรรม และในระหว่างชนชั้นด้วยกันเองต่างก็พยายามที่จะชิงพื้นที่ทางความคิดและจิตสำนึกของสังคมด้วยอุดมการณ์ที่ตนมีอยู่ผ่านสื่อมวลชนนั้น เพื่อรักษาผลประโยชน์ตามอุดมการณ์ที่ยึดถือเอาไว้ หนังสือพิมพ์ซึ่งเป็นกลไกทางสังคมตัวหนึ่ง ได้เข้ามาทำหน้าที่เป็นตัวประสานและสะท้อนความคิดหรือตอบสนองผลประโยชน์ของคนในสังคมบางกลุ่ม ด้วยวิธีที่แตกต่างกันออกไป

(4) คำอธิบายเรื่องปัญญาชน (Intellectual)

สำหรับปฏิบัติการ Hegemonize นั้นอาจจะประกอบไปด้วยปฏิบัติการวาทกรรม (Discursive Practice) เช่นการให้คำอธิบาย การอบรมสั่งสอน การเผยแพร่แนวคิดผ่านสื่อต่าง ๆ การโฆษณาชวนเชื่อ ฯลฯ และปฏิบัติการที่เป็นการลงมือดำเนินการในรูปของการกระทำ (Action) หรือ กิจกรรม (Activities) เช่นการทำบุญกุศลของบรรดานายทุน การทำกิจกรรมสังคมสงเคราะห์ทั้งหลาย ฯลฯ ในการปฏิบัติการทั้ง 2 ประเภทนี้ กลุ่มคนพิเศษที่กริมซีเรียกว่า "ปัญญาชน" (Intellectual) จะมีบทบาทพิเศษ โดยเฉพาะการเป็นผู้นำทางการเมืองโดยการใช้สื่อมวลชนเป็นเครื่องมือในการเผยแพร่อุดมการณ์ไปยังส่วนต่างๆ ของสังคม

เนื่องจากปฏิบัติการ hegemony ไม่ว่าจะจะเป็นด้านปฏิบัติการด้านวาทกรรมหรือด้านกิจกรรม ล้วนแล้วแต่ต้องมีปัญญาชนเป็นผู้คิดวิธีการ แสวงหาเนื้อหา หรือเป็นผู้ลงมือปฏิบัติการเอง ดังนั้นกริมซีจึงให้ความสนใจวิเคราะห์ประเภทและบทบาทหน้าที่ของปัญญาชนเป็นพิเศษ

กรมซึ่งได้แบ่งประเภทของปัญญาชนออกเป็น 3 ประเภทซึ่งมีหน้าที่แตกต่างกันออกไป

(i) ปัญญาชนแบบดั้งเดิม (Traditional Intellectual) ได้แก่ นักคิด หรือนักถ่ายทอดเผยแพร่ อุดมการณ์หลักของสังคม วิธีการค้นคิดอุดมการณ์และวิธีการถ่ายทอดเผยแพร่อุดมการณ์ของปัญญาชนกลุ่มนี้ จะเป็นแบบจากบนลงล่าง (Top-down Approach) กล่าวคือ จะเป็นผู้นำเอา อุดมการณ์ของชนชั้นนำมาอบรมสั่งสอนให้แก่ชนชั้นอื่นๆ

จากประวัติศาสตร์การเปลี่ยนแปลงสังคมจากสังคมแบบเดิม (Traditional society) มาเป็น สังคมแบบใหม่ (Modern Society) ปัญญาชนกลุ่มนี้อันได้แก่นักคิดของชนชั้นสูง ครูบาอาจารย์ พระสงฆ์ ปราชญ์ผู้รู้ ฯลฯ จะมีบทบาทอย่างมากในการสร้างสรรค์วัฒนธรรมใหม่ๆ ที่เกิดขึ้น เช่น การลดระดับความไม่รู้หนังสือของมวลชน การสั่งสอนให้มวลชนคุ้นเคยกับวัฒนธรรมแบบใหม่ๆ เช่น เทคโนโลยี ความคิดที่เป็นวิทยาศาสตร์

(ii) ปัญญาชนก้าวหน้า (Progressive Intellectual) ได้แก่ นักคิดที่นำเสนอแนวคิดใหม่ๆ ที่ล้ำหน้าไปกว่าอุดมการณ์ที่มีอยู่ในช่วงเวลาหนึ่งๆ ปัญญาชนกลุ่มนี้อาจจะไม่ทำหน้าที่เพียงเผยแพร่สั่งสอน อุดมการณ์หลักเท่านั้น หากแต่จะยังวิพากษ์วิจารณ์ หรืออาจจะกล่าวว่า มีความต้องการที่จะปฏิรูประบบคิดเดิมด้วย

ปัญญาชนก้าวหน้านี้อาจจะมาจากทุกกลุ่มสังคม ชุดของค่านิยม (set of values) ที่แต่ละคนยึดถือก็อาจจะมีย่างหลากหลาย แหล่งความคิด (resource) ที่ใช้ในการสร้างสรรค์ความคิดก็อาจจะมาจากหลายแหล่ง บางคนอาจจะย้อนไปหาอุดมการณ์เก่าที่มีในสังคมแต่เสนอว่าจะต้องปรับปรุงด้วย (ในกรณีของสังคมไทย ก็เช่นกลุ่มปฏิรูปพุทธศาสนา) บางคนอาจจะก้าวไปเป็นกลุ่มเทคโนโลยีที่มั่นใจในความก้าวหน้าของเทคโนโลยี ฯลฯ ข้อที่น่าสังเกตคือ คนกลุ่มนี้จะมีการสร้างสรรค์คำศัพท์ใหม่ๆ เฉพาะๆ (dialect) เพื่อใช้สื่อความคิดของตนเอง

(iii) Organic Intellectual ความแตกต่างระหว่างปัญญาชนกลุ่มสุดท้ายนี้กับสองกลุ่มแรกก็คือ ในขณะที่ปัญญาชน 2 กลุ่มแรกนั้นจะเป็นปัญญาชนของสังคม โดยที่แนวคิดและผลประโยชน์ของเขาไม่ได้ผูกติดกับกลุ่มสังคมกลุ่มใด หรือชนชั้นใดอย่างโดยตรงและเป็นการเฉพาะ แต่ Organic Intellectual นั้น จะเป็นปัญญาชนที่เป็นตัวแทนของชนชั้น หรือกลุ่มประโยชน์กลุ่มหนึ่งกลุ่มใดโดยเฉพาะ การสร้างสรรค์แนวคิดและการเผยแพร่แนวคิดของพวกเขาจะผูกติดกับการเคลื่อนไหวของกลุ่ม

หรือชนชั้นหนึ่งอย่างแนบแน่น รูปแบบที่เห็นได้ง่ายที่สุดก็คือ นักทฤษฎีของพรรคการเมือง นักวิชาการของสหภาพแรงงาน ทีมที่ปรึกษาของบริษัทธุรกิจ เป็นต้น

สำหรับปัญญาชนในประเทศไทย จากปรากฏการณ์ทางการเมืองต่าง ๆ ส่งผลให้ก่อเกิดชนชั้นกลางที่ต่างอุดมการณ์กันนั้นได้เติบโตขึ้นในสังคมไทย และได้กลายมาเป็นปัญญาชนในปัจจุบัน เนื่องมาจากเป็นกลุ่มที่ผ่านประสบการณ์การต่อสู้ทางการเมือง มีความรู้ทางการเมือง และมีห้วงคิดแบบเสรีนิยม คนกลุ่มนี้ได้เข้ามามีส่วนสำคัญในการเป็นผู้ชี้แนะความคิด หรือเป็นนักวิชาการที่คอยวิพากษ์สังคม โดยยึดเอาอุดมการณ์ที่คำนึงถึงผลประโยชน์ส่วนรวม (Totality) มีความรู้สึกต่อสังคม ในการเปลี่ยนแปลงและพัฒนาที่ต้องอาศัยความร่วมมือจากทุกๆ ฝ่าย โดยเฉพาะการต่อสู้เพื่อคนชั้นล่าง ทั้งนี้เพื่อผลประโยชน์ของชาติและความสงบสุขที่แท้จริงของสังคม

สำหรับปัญญาชน หรือนักคิดของสังคม (Intellectual , Intelligentsia หรือ Literati) จะเป็นใครในสังคมไทยนั้น อาจจะสรุปความหมายสั้น ๆ ได้ว่า "ปัญญาชนคือนักคิด ผู้มีปัญญา มีกิจกรรมทางปัญญาที่สังคมเห็นได้ และเป็นผู้ใช้ปัญญาและวิจารณ์อย่างอิสระ" (กมล สมวิเชียร อ้างถึงใน ภูวดล ทรงประเสริฐ, 2529: 142) โดยที่ปัญญาชนนั้นเป็นพวกที่มีความรู้ ซึ่งไม่จำเป็นต้องเป็นผู้ที่มีการศึกษาดีเลิศ มีฐานะ หรือฐานะอันดร แต่สิ่งที่ชี้ให้เห็นถึงการเป็นปัญญาชนของสังคมก็คือ การมีกิจกรรมทางปัญญาที่สามารถกระทำและเห็นได้จริงในสังคม และเป็นกลุ่มบุคคลที่เสนอตัวเพื่อการตอบสนองผลประโยชน์ของส่วนรวมอย่างแท้จริง โดยมีเจตนาที่จะช่วยสร้างจิตสำนึกทางการเมืองในเรื่องของอุดมการณ์แห่งชาติ ปัญญาชนโดยทั่วๆ ไปแล้วได้ถูกแบ่งออกเป็น 2 พวกและมีบทบาทในสังคมที่แตกต่างกันออกไป คือ ปัญญาชนหัวเก่า (Tradition-Oriented) คือ ปัญญาชนที่มีบทบาทในการรักษา สงวนไว้ซึ่งวัฒนธรรมของชาติและเผ่าพันธุ์ ขยายความและเป่าประกาศคุณธรรมนั้นต่อ ๆ ไป และอีกพวกหนึ่งคือ ปัญญาชนหัวใหม่ (Changed-Oriented) หรืออาจจะเรียกอีกชื่อหนึ่งได้ว่า "ปัญญาชนหัวก้าวหน้า" คือ พวกที่มุ่งเปลี่ยนแปลง สนับสนุนให้เกิดการเปลี่ยนแปลงจากของเก่าไปสู่ของใหม่ หรือความคิดใหม่ และอาจจะกล่าวได้อย่างสั้น ๆ ว่า ปัญญาชน คือบุคคลที่มุ่งเปลี่ยนแปลงสังคม ขอบด้าน และท้าทายความคิดและวิธีการเก่า ๆ ก็ได้ และหน้าที่ของปัญญาชนที่มีต่อสังคมนั้น นอกจากจะมีส่วนร่วมในการผลักดันให้มีการปฏิรูปโลกต่าง ๆ ในสังคมให้มีประสิทธิภาพมากขึ้นแล้ว เอดเวิร์ด ซิลส์ (ภูวดล ทรงประเสริฐ, 2529: 148) ยังได้กล่าวไว้ว่า "หน้าที่ประการแรกของปัญญาชน ก็คือผู้ดูแล รักษา วัตถุประสงค์แห่งปัญญาทั้งหลาย พยายามรวบรวมพลังเพื่อสร้างสรรค์ เพิ่มพูน และรับเอาผลงานบางชิ้นทางปรัชญา ศิลปะ วิทยาศาสตร์ วรรณคดี และวิชาการขยายต่อหรือไม่ยอมรับแหล่งอันเป็นที่มาแห่งผลงานทางปัญญานั้น ๆ"

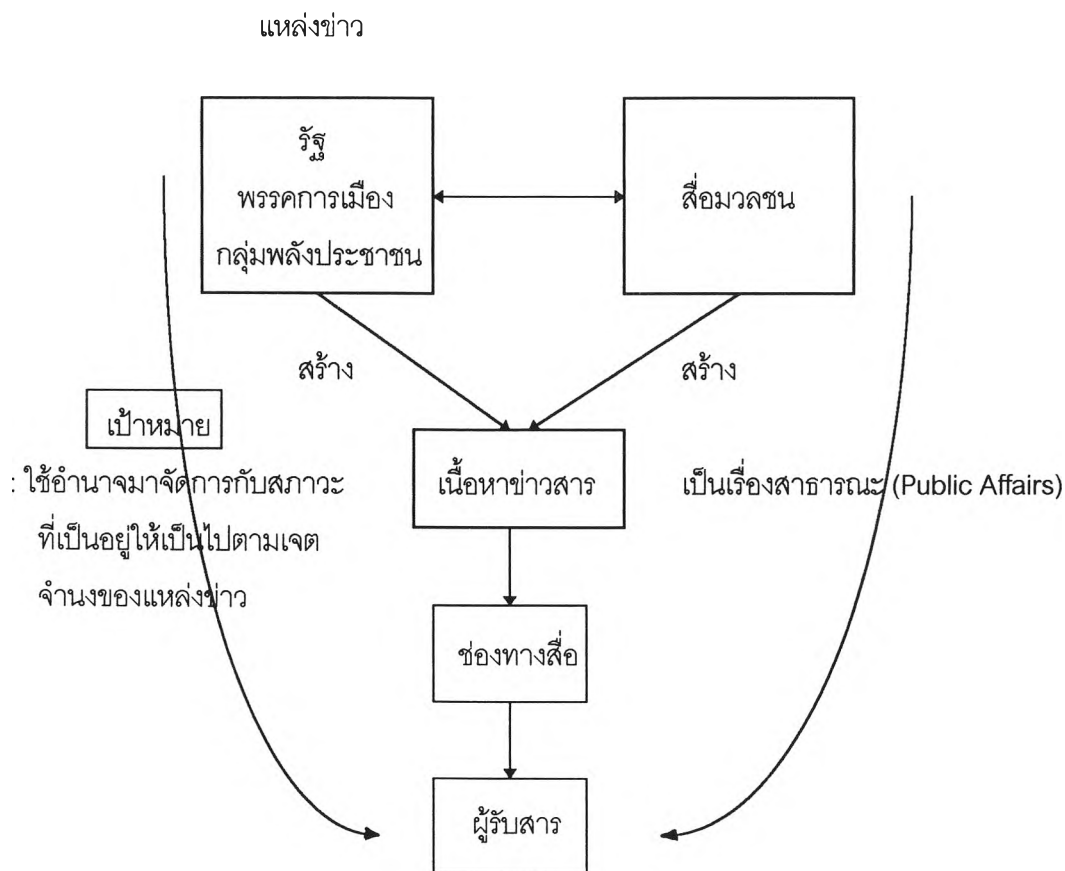
ปัญญาชนในสังคมไทยนั้น ส่วนมากอยู่ในชนชั้นกลางและชนชั้นสูง (ทางเศรษฐกิจ) ซึ่งก็คือกลุ่มคนที่อยู่ในอาชีพข้าราชการ กึ่งราชการ (องค์การรัฐบาล อาจารย์ในมหาวิทยาลัย) องค์กรเอกชน และสื่อมวลชน ปัญญาชนในสังคมไทยได้รับการยกย่องจากสังคมมากพอสมควร หรืออาจจะถือได้ว่าเป็นกลุ่มที่มีความพิเศษแตกต่างไปจากชนชั้นกลางธรรมดา

การวิเคราะห์การสื่อสารทางการเมือง (กาญจนา แก้วเทพ, 2539)

1. ค่านิยมของการสื่อสารทางการเมือง

ตามความเข้าใจสำหรับการสื่อสารทางการเมืองที่จะมีองค์ประกอบหลัก ๆ เช่นเดียวกับการสื่อสารทั่ว ๆ ไปก็คือ แหล่งสาร สาร ช่องสาร และผู้รับสาร แต่สำหรับการอธิบายภาพของการสื่อสารทางการเมือง จะมีภาพและรายละเอียดที่แตกต่างออกไปโดยสามารถให้คำอธิบายดังนี้

แผนภูมิที่ 3 แสดงกระบวนการสื่อสารทางการเมือง



1.1 ในฐานะผู้ส่งสาร ประกอบไปด้วย 2 กลุ่ม คือ แหล่งข่าว โดยมากแหล่งข่าวในทางการเมือง จะหมายถึง รัฐบาล พรรคการเมือง ข้าราชการ กลุ่มผลประโยชน์ กลุ่มผลักดันต่าง ๆ และอีกกลุ่มหนึ่ง คือ สื่อมวลชน อย่างไรก็ตามในบางสถานการณ์ สื่อมวลชนอาจจะทำหน้าที่เป็นเพียงช่องทางนำเสนอ ข่าวสารหรือข้อมูลที่แหล่งสารส่งมาให้เผยแพร่ และในหลายกรณีที่สื่อมวลชนเองก็สามารถแสดง บทบาทการเป็นผู้ส่งสารทางการเมือง เช่น ในรูปแบบของบทบรรณาธิการ บทความวิเคราะห์ข่าวต่าง ๆ

1.2 เนื้อหาของข่าวสาร ถึงแม้จะเข้าใจว่าเนื้อหาที่สื่อสารจะหมายถึงความถึงเนื้อหาทางการเมือง แต่ในกรณีเช่นนี้ จะมีความหมายพิเศษก็คือ เป็นความหมายของการต่อสู้แย่งชิง ปรับเปลี่ยนความสัมพันธ์เชิงอำนาจ ซึ่งก็คือ การเป็นเรื่องราวที่อยู่ในบริบทของสาธารณะ (Public Affairs) เช่น เรื่อง การเลือกตั้ง การแก้ไขกฎหมาย ดังนั้น บุคคลที่อยู่ในเนื้อหาสารก็จะกลายเป็นบุคคลสาธารณะ (Public Figure) ไปโดยปริยายและเหตุการณ์ที่เกิดขึ้นก็จะกลายเป็นผลประโยชน์ของส่วนรวม (Public Interest)

1.3 ช่องทางสำหรับการได้มาซึ่งข่าวสารและการเผยแพร่ข่าวสาร เช่นเดียวกับการสื่อสารโดยทั่วไปที่มีรูปแบบทั้งที่เป็นทางการ (แหล่งข่าวคือผู้ควบคุมช่องสาร) และไม่เป็นทางการ (สื่อมวลชนเข้ามาควบคุมช่องทางการสื่อสารได้มากขึ้น)

1.4 เป้าหมายในการสื่อสาร เมื่อการเมืองคือเรื่องของการใช้อำนาจมาจัดการกับสภาวะที่เป็นอยู่ให้เป็นไปตามเจตจำนงของผู้ทำการ ดังนั้น การสื่อสารทางการเมืองก็ย่อมเป็นรูปแบบหนึ่งของการใช้อำนาจเช่นกัน ลักษณะของการสื่อสารทางการเมืองจึงต้องเป็นรูปแบบหนึ่งในการสื่อสารเพื่อโน้มน้าวใจ (Persuasive Communication)

1.5 ภาพลักษณ์ของการสื่อสารทางการเมือง ในสายตาของประชาชนทั่วไป การสื่อสารทางการเมืองมักมีลักษณะ "การสื่อสารที่มีเป้าหมายเพื่อการครอบงำ" (Manipulative Purpose) ซึ่งมีภาพติดลบมากกว่าการสื่อสารเพื่อการโน้มน้าวใจ และจากภาพลักษณ์เชิงลบนี้เองที่ทำให้ประชาชนส่วนหนึ่งมีปฏิกิริยาตอบโต้กับการสื่อสารทางการเมืองอยู่ 2 แบบ นั่นก็คือ "กลัวและหลีกเลี่ยง" ที่จะสื่อสาร เช่น กลุ่มผู้หญิงที่ไม่อยากยุ่งเรื่องการเมืองเพราะเห็นเป็นเรื่องโหดร้าย และมีความรุนแรง ในขณะที่อีกแบบหนึ่งคือ "เบื่อก" และเกิดการเมินเฉยในการที่จะติดตามข่าวสารทางการเมือง ซึ่งปฏิกิริยาทั้ง 2 แบบนี้ล้วนแต่จะส่งผลเสียให้กับระบอบประชาธิปไตยที่ประชาชนต้องมีส่วนร่วมในการตัดสินใจทางการเมือง

อย่างไรก็ตาม จากกระบวนการสื่อสารทางการเมืองที่ถูกออกแบบให้มีลักษณะจากบนลงล่างนี้ จากความจริงในการสื่อสารทางการเมืองในปัจจุบันจะพบว่า ประชาชนไม่ได้ตกที่นั่งเป็นเพียงผู้รับสารจากแหล่งข่าว (รัฐ) และสื่อมวลชนแต่เพียงฝ่ายเดียวอีกต่อไป แต่ได้ดำเนินวิธีการจากล่างขึ้นบนภายในกรอบของ Civil Society ย้อนกลับขึ้นไปเพื่อแสดงความคิดเห็นต่างๆ ได้อย่างเสรี ดังที่เห็นได้จากปรากฏการณ์ที่นักวิชาการได้สะท้อนให้เห็นเกี่ยวกับปฏิกิริยาของประชาชนที่มีต่อการเมือง โดยที่ผู้เสนอแนวคิดนี้ได้เสนอความน่าสนใจเกี่ยวกับการสื่อสารทางการเมืองในอีกแนวทางหนึ่งซึ่งเป็นรูปแบบของการเมืองที่ประชาชนให้ความสนใจและติดตามข่าวสารทางการเมืองอย่างใกล้ชิด นั่นก็คือ "การเมืองในภาพลักษณ์ละคร" (เกษียร เตชะพีระ, 2539: 8) ที่ซึ่งประชาชนติดตามข่าวสารการเมืองเช่นเดียวกับการดูละครโทรทัศน์ที่มีตัวแสดงในบทบาทต่าง ๆ การติดตามข่าวสารการเมืองในลักษณะนี้ ส่วนหนึ่งนอกจากจะเป็นการดูเพื่อความบันเทิงแล้ว แต่สิ่งสำคัญที่เกิดขึ้นกับผู้ชมที่เป็น "แฟนรายการ" ก็คือ การมีอารมณ์ร่วมกับละครการเมืองที่ถูกรายงานโดยสื่อมวลชน เช่น ชิงชังนางร้าย (นักการเมืองน้ำเน่า) สงสารนางเอก (ข้าราชการน้ำดี) เป็นต้น

ถึงแม้ว่าการเมืองในภาพลักษณ์ละครนอกจากจะช่วยสร้างสีสันในการติดตามข่าวสารการเมือง แต่ปฏิกิริยาของผู้ชมอาจมีความรุนแรงมากขึ้นเรื่อย ๆ หากละครเรื่องนั้นไม่เป็นไปตามที่ตนเองคาดหวัง หรือมีการ "หักมุม" ของเรื่องไป ปฏิกิริยาที่เกิดขึ้นก็คือความไม่พอใจ ทำให้ต้อง "แสดงออก" ด้วยการระบายความคิดมายังสื่อมวลชน เช่น โทรเข้ามาต่อนักการเมือง หรือรัฐบาล ที่ทำให้ผู้ชมผิดหวังในบทบาททางการเมือง เขียนจดหมายเข้ามาแสดงความคิดเห็น อย่างไรก็ตาม การฉายภาพละครทางการเมืองในสื่อมวลชนเป็นเสมือนการให้ภาพภายในกรอบที่สื่อมวลชนนำเสนอเรื่องราวแต่ไม่ได้เสนอภาพโครงสร้างทางการเมืองที่มีอยู่ (เช่นเดียวกับฉายละครแต่ไม่ได้ฉายเบื้องหลังการถ่ายทำ) ทำให้ปฏิกิริยาของประชาชนในบางครั้งมีความรุนแรงมากขึ้น จนเข้าสู่จุดของการเลิกเป็นเพียงผู้ชม (ผู้รับสาร) แต่ขอเข้าร่วมในการแสดงนั้นด้วย (ผู้ส่งสาร) โดยการถามหาบทบาทที่จะต้องแสดงจากสื่อมวลชน ซึ่งปรากฏให้เห็นทั้งจากการใช้สื่อมวลชนเป็นเวทีในการแสดงความคิดเห็น รวมไปถึงการแสดงออกทางการเมืองในวิธีอื่น ๆ เช่น การเดินประท้วง การรวมตัวเพื่อกดดันรัฐบาล ฯลฯ ปรากฏการณ์ทางการเมืองนี้จึงเป็นเครื่องยืนยันได้ว่าประชาชนไม่ได้จำกัดบทบาทของตนเองเป็นเพียงผู้รับสารในการสื่อสารทางการเมืองเท่านั้น

2. มิติในการศึกษาเรื่อง "การสื่อสารทางการเมือง"

ในมิติที่ใช้ศึกษาเฉพาะงานวิจัยนี้จะมีความเกี่ยวข้องกับสถาบันสื่อมวลชนและตัวผู้รับสาร

(ประชาชน) ดังนั้นในการอธิบายแนวคิดทฤษฎี ผู้วิจัยจึงขอยกหัวข้อทั้งสองไว้ดังต่อไปนี้

2.1 การศึกษาสถาบันสื่อมวลชนในแง่มุมทางการเมือง

นอกจากภาพกว้างๆ ที่มองว่าสื่อมวลชนทำหน้าที่เพียงการนำเสนอ รายงานข่าวสารต่อสังคมแล้ว ในความเป็นจริงในทางการสื่อสาร เราสามารถอธิบายและวิเคราะห์สื่อมวลชนได้ในอีกหลายแง่มุมคือ

(ก) อำนาจของสถาบันสื่อมวลชน เป็นการค้นหาว่า แหล่งกำเนิดทางอำนาจของสื่อมวลชนนั้นมาจากไหนบ้าง และพบว่าสถาบันสื่อมวลชนมีแหล่งอำนาจมาจาก 3 แห่ง คือ

- 1) อำนาจจากโครงสร้าง อำนาจนี้เกิดมาจากธรรมชาติของการรวมตัวของสื่อมวลชนเองที่เป็นสถาบันเดียวที่สามารถเข้าถึงกลุ่มคนที่มีขนาดใหญ่ และหลากหลายในเวลาเดียวกันอย่างที่ไม่มีช่องทางอื่น ๆ ในสังคมจะสามารถทำได้
- 2) อำนาจทางด้านจิตวิทยา ในสายตาของประชาชนแล้ว สื่อมวลชนเป็นสถาบันที่มีความน่าเชื่อถือและน่าไว้วางใจ เมื่อเปรียบเทียบกับสถาบันอื่นๆ อย่างเช่นสถาบันการเมือง ซึ่งความสัมพันธ์อันดีระหว่างสื่อมวลชนและประชาชนทำให้ข่าวสารที่ผ่านช่องทางสื่อมวลชนมีความน่าเชื่อถือ โปร่งใส และชอบธรรม
- 3) อำนาจเชิงปทัสฐาน (Normative) เป็นอำนาจที่เกิดจากการวางกฎกติกาของสังคม โดยการกำหนดให้สื่อมวลชนจะต้องวางตัวเป็นกลางภายใต้สถานการณ์ต่าง ๆ ไม่ต้องขึ้นตรงอยู่ภายใต้อำนาจของฝ่ายที่มีความขัดแย้งฝ่ายใดฝ่ายหนึ่ง ดังนั้นการทำหน้าที่ของสื่อมวลชนจึงมีอำนาจมาจากข้อตกลงดังกล่าว

(ข) การศึกษาปฏิบัติกรของสื่อมวลชน ในการศึกษาการกระทำหรือปฏิบัติการของสื่อมวลชน (Media Performance) ในด้านของการสื่อสารทางการเมือง พบว่า สื่อสามารถกระทำกรใดๆ ได้หลายรูปแบบ เช่น

- 1) เป็นผู้กำหนดตารางเวลาและรายงานลักษณะเหตุการณ์ที่เกิดขึ้น (Structure

Timing) เช่น การรายงานข่าวของฝ่ายรัฐบาล หรือข่าวเดินขบวนของสมัชชาคนจน เป็นต้น

- 2) เป็นผู้ให้นิยามกับช่วงเวลาวิกฤต (Define Crisis) ที่เป็นแรงผลักดันให้นักการเมืองต้องมีปฏิกริยา เช่น การรายงานข่าวเกี่ยวกับกระแสการตอบรับร่างรัฐธรรมนูญของประชาชนจากจังหวัดต่างๆ ทำให้นักการเมืองต้องใช้เป็นข้อพิจารณาในการลงคะแนนเสียงรับร่างฯ
- 3) สำหรับประเด็นข่าวที่มีความต่อเนื่องชนิดที่เรียกว่า "ก๊ัดไม่ปล่อย" จะทำให้บุคคลต่าง ๆ ไม่ว่าจะป็นนักการเมืองหรือประชาชนทั่วไปยิ่งให้ความสนใจกับกรณีที่เกี่ยวข้อง มวลชนกำลังเสนอข่าวหรือขุดคุ้ยอย่างมาก เช่น การตรวจสอบคดี สปก.4-01 การตรวจสอบสัญญาตินายกรัฐมนตรี หรือ กรณีคนขับแท็กซี่เก็บเงินได้ 19 ล้าน ที่ได้มีการติดตามจนพบความจริงว่าเป็นเรื่องแต่งขึ้น
- 4) เป็นผู้ปั้นดาวดวงใหม่ทางการเมือง โดยเฉพาะในช่วงเวลาของการปรากฏตัวของนักการเมืองในเวทีอภิปรายของรัฐสภาซึ่งได้ถ่ายทอดออกสู่โทรทัศน์ ผลงานที่ปรากฏออกสู่สายตาผู้ชมจะช่วยสร้างความเชื่อถือหรือความน่าชื่นชมในบุคคลที่แสดงผลงานที่ "เข้าตากรรมการ" และกลายเป็นบุคคลที่ถูกพูดถึง และเป็นที่ยู้งัก (ซึ่งไม่จำเป็นว่าต้องเป็นนักการเมืองเสมอไป)
- 5) เป็นตัวกระตุ้นให้เกิดสถาบันทางการเมืองใหม่ เช่น การรายงานข่าวสมัชชาคนจน การร่วมมือกับสำนักวิจัยต่าง ๆ ที่รายงานเกี่ยวกับผลประชามติ หรือแม้แต่กระทั่งการเสนอผลการทำนายของโหรการเมืองในการเลือกตั้งแต่ละครั้ง

(ค) การศึกษาทิศทางของผู้รับสาร ผู้รับสารในการสื่อสารทางการเมือง โดยทั่วไปเรามักจะมองว่ามีลักษณะเป็นผู้ถูกกระทำ (Passive) อันเป็นการแสดงให้เห็นถึงความเชื่อที่ว่า สื่อมวลชนเป็นผู้มีอำนาจในการกำหนดความสนใจและการกระทำทางการเมืองต่างๆ รวมไปถึงการครอบงำความคิด (Manipulate) ของผู้รับสารได้อย่างเต็มที่ แต่จากปรากฏการณ์ที่ได้กล่าวไปแล้วในเบื้องต้นว่าผู้รับสารต่างก็มีลักษณะเป็นผู้กระทำ (Active) อยู่ด้วย นั่นก็คือ การที่ผู้รับสารรู้จักการเลือกเปิดรับ เลือกตีความ และเลือกเชื่อถือ แนวคิดนี้จะเปิดเสรีให้มีการสื่อสารเพื่อโน้มนำ หรือครอบงำทางความคิดได้อย่างเต็มที่

ทั้งที่เกิดจากฝ่ายสื่อมวลชน หรือที่เกิดขึ้นจากการพยายามเล่นการเมืองบนเวทีสื่อมวลชนของกลุ่มคนจากชนชั้นต่างๆ

อย่างไรก็ตาม กรณีที่ประชาชนจะสามารถเข้าไปเล่นการเมืองในสื่อมวลชนได้นั้น สิ่งสำคัญก็คือการเปิดพื้นที่ของสื่อมวลชนที่จะให้ประชาชนเข้าไปมีส่วนร่วม เช่น การเปิดคอลัมน์จดหมาย ร้องทุกข์ หรือการเปิดโอกาสให้ประชาชนทายผลการเลือกตั้ง ซึ่งอาจจะกล่าวได้ว่า สื่อมวลชนยังคงมีบทบาทต่อการกำหนดรูปแบบการมีส่วนร่วมทางการเมืองของประชาชน โดยเฉพาะในเวทีสื่อมวลชนที่สื่อมวลชนเองเป็นเจ้าของอย่างแท้จริง

3. การประเมินหน้าที่ของการสื่อสารทางการเมือง

3.1 การเล่นประเด็นการเมือง "ส่วนตัว" ให้เป็นเรื่อง "ส่วนรวม" ตามที่เข้าใจกันแล้วว่า "การเมือง" หมายถึงเรื่องของการตัดสินใจและการใช้อำนาจในเรื่องราวที่เป็นสาธารณะ (Public) ดังนั้น เมื่อการสื่อสารเข้ามาเกี่ยวข้องกับเรื่องการเมือง หน้าที่โดยพื้นฐานประการหนึ่งของสื่อมวลชนจึงเป็นการแปรสภาพของ "เรื่องส่วนตัว" (Private) ให้กลายเป็นเรื่อง "สาธารณะ" เช่น การทำประเด็นเรื่องเขื่อนหรือป่าชุมชนให้เป็นประเด็นสิ่งแวดล้อมแห่งชาติ สื่อมวลชนถือเป็นความชอบธรรมที่จะต้องรายงานสภาพปัญหาเหล่านั้นให้ปรากฏต่อสาธารณชน

2.2 รูปแบบการสื่อสาร สำหรับนักวิชาการที่ค่อนข้างมองโลกในแง่ร้าย ประเมินว่า กระแสของการสื่อสารทางการเมืองส่วนใหญ่นั้น ยังคงมีรูปแบบหลัก ๆ อยู่เพียงแบบเดียวและขาดความหลากหลายเป็นอย่างยิ่ง รูปแบบนั้นก็คือการให้ความสนใจกับการศึกษาว่า ผู้ส่งสาร (รัฐ-สื่อมวลชน) จะสามารถส่งสารเพื่อโน้มน้าวใจผู้รับสารได้อย่างไร ความสนใจในลักษณะนี้เป็นไปเพื่อตอบสนองผลประโยชน์ของผู้ส่งสารซึ่งเป็นกลุ่มที่มีอำนาจทางการเมือง

ในทางกลับกัน งานวิจัยนี้ได้ตั้งคำถามบนสถานการณ์ที่ประชาชนผู้รับสารสามารถมีอำนาจในการสื่อสารทางการเมือง (ไม่ว่าจะเป็นการต่อสู้ด้านอุดมการณ์ทางการเมืองในสื่อมวลชน หรือในชีวิตประจำวัน) ว่าการเล่นการเมืองของผู้รับสารซึ่งเป็นชนชั้นกลางจะมีลักษณะอย่างไรและประกอบขึ้นจากอุดมการณ์อย่างไรบ้าง

อย่างไรก็ตาม ถึงแม้ว่าโดยหลักการแล้ว สื่อมวลชนจะเป็นเครื่องมือในทางการเมืองของประชาชนในระบอบประชาธิปไตย แต่ผู้ที่สามารถเข้าถึงเพื่อใช้สื่อในการส่งข่าวสารนั้น ยังคงจำกัดอยู่เพียงคนบางกลุ่มเท่านั้น โดยเฉพาะกลุ่มที่มีบทบาททางการเมืองทั้งในลักษณะ "ดาราทางการเมือง" หรือ "ผู้มีอำนาจเชื่อถือทางการเมือง" เช่น นักเคลื่อนไหวทางการเมือง ผู้นำกลุ่มสมัชชาคนจน แกนนำกลุ่มต่าง ๆ นักวิชาการ ฯลฯ เมื่อบุคคลหรือกลุ่มเหล่านี้มีการเคลื่อนไหวทางการเมืองก็จะสามารถสร้างจุดสนใจหรือสามารถเข้าถึงช่องทางข่าวสารได้ง่ายกว่าบุคคลที่ไม่อยู่ในฐานะดังกล่าว (ถึงแม้ว่าสาระของข่าวสารนั้นจะมากน้อยเพียงใดก็ตาม) ปรากฏการณ์ดังกล่าวนี้อาจเกิดขึ้นจาก สื่อมวลชนเองก็มีผลประโยชน์ร่วมในการส่งข่าวสารที่ต้องสามารถเรียกร้องความสนใจจากสาธารณชน ซึ่งแหล่งของความสนใจอาจจะไม่ได้เกิดมาจาก "เนื้อหาข่าวสาร" แต่เกิดขึ้นจากตัวของ "แหล่งข่าวสาร" นั้นเอง

ดังนั้นงานวิจัยนี้ส่วนหนึ่งจึงมุ่งที่จะศึกษาวิเคราะห์ถึงชนชั้นกลางว่าได้เข้าไปใช้สื่อมวลชนในการสื่อสารทางการเมืองอย่างไร มีความหลากหลายหรือไม่ และความเป็น "ดารา" หรือ "ความน่าเชื่อถือ" ของผู้ส่งสารมีความสัมพันธ์กับโอกาสในการเข้ามาใช้สื่อเพื่อส่งข่าวสารหรือไม่

4. วัฒนธรรมสื่อมวลชน กับ วัฒนธรรมทางการเมือง (Media Culture and Political Culture)

โดยทั่วไปแล้ว การทำงานและกระบวนการของข่าวสารในแต่ละวันนั้น ข่าว จะต้องมีสภาพของความเคลื่อนไหวเพื่อเรียกความสนใจจากผู้รับข่าวสาร ซึ่งกระบวนการเหล่านี้ได้ถูกพัฒนาให้มีความเปลี่ยนแปลงอย่างรวดเร็วตามเครื่องมือสื่อสารที่มีความทันสมัยและรวดเร็วในการส่งข้อมูล ทำให้ความเคลื่อนไหวถูกสร้างขึ้นจากสื่อมวลชนในลักษณะของการ "ทำให้เกิดขึ้น" (Make News) แทนการรายงานข่าว (News Report) เหมือนเช่นที่เคยเป็นมา วิธีการที่เปลี่ยนแปลงไปนี้เองที่ทำให้ลักษณะของ "การทำข่าว" เกิดขึ้นกับวิธีการต่อสู้ทางการเมืองของประชาชนที่พยายามสร้างความเคลื่อนไหวในช่วงเวลาต่าง ๆ เช่นกัน โดยได้สร้างประเด็นสาธารณะขึ้นมาเพื่อให้ได้เป็นที่ถกเถียงในพื้นที่สาธารณะ

ผลจากข่าวสารที่ได้กลายเป็นสิ่งมีค่าในการต่อสู้ทางการเมือง ทำให้การครอบครองพื้นที่และการเข้าถึงข่าวสารกลายเป็นเกณฑ์อันสำคัญในการจำแนกชนชั้นของตนในสังคมให้กลายเป็น ชนชั้นที่มีและไม่มี ข่าวสาร (have & have not) ซึ่งเป็นส่วนหนึ่งของการรักษาผลประโยชน์ทางชนชั้นในการต่อสู้เพื่อใช้พื้นที่บนสื่อมวลชน และผู้ใดก็ตามที่สามารถยึดครองพื้นที่ความคิดของสังคมไว้ได้นานที่สุด ผู้นั้นก็จะสามารถใช้ที่พื้นที่ที่ตนเองมีอยู่นั้นในการตอบสนองผลประโยชน์ของชนชั้นตนได้อย่างความชอบธรรม

งานวิจัยที่เกี่ยวข้อง

Wilbur Schramm (1971) : ได้ศึกษาเกี่ยวกับอิทธิพลต่อความสนใจข่าวสารทางการเมืองสำหรับอาชีพ และรายได้ จะมีอิทธิพลต่อคนที่มีการศึกษาต่ำเท่านั้น หมายความว่า สำหรับคนที่มีการศึกษาสูง ไม่ว่าจะอยู่ในอาชีพอะไร หรือมีฐานะทางเศรษฐกิจอย่างไร ความสนใจต่อข่าวสารทางการเมืองจะไม่แตกต่างกัน แต่ในกลุ่มที่มีระดับการศึกษาต่ำ หากมีการเลื่อนฐานะทางเศรษฐกิจที่ดีขึ้น มีอาชีพที่มีค่านิยมสูงในสังคม สิ่งเหล่านี้จะช่วยเพิ่มความสนใจต่อข่าวสารทางการเมืองให้กับประชาชนมากขึ้นด้วย

Jeromie Backer and Ivan Preston (1969) : ค้นพบว่าการใช้สื่อมวลชนมีความสัมพันธ์กับกิจกรรมทางการเมือง อธิบายได้ว่าผู้ที่สนใจกิจกรรมทางการเมืองหรือเข้าร่วมในกิจกรรมทางการเมือง จะสนใจข่าวสารทางการเมืองมากกว่าผู้ที่ไม่เคยร่วม นอกจากนี้ผู้ที่มีความศรัทธาในระบบการเมืองดูเหมือนว่าจะมีส่วนช่วยสังคมได้นั้น จะเป็นผู้ที่มีระดับการศึกษาสูง มีฐานะทางเศรษฐกิจดี และเป็นผู้ที่ติดตามข่าวสารทางการเมืองอย่างสม่ำเสมอ

พรศักดิ์ ผ่องแผ้ว (2523: 34) : ได้ทำการศึกษาเรื่อง "ข่าวสารการเมืองของคนไทย" พบว่าความรู้ข่าวสารการเมืองของคนไทยอยู่ในระดับปานกลางค่อนข้างสูง บุคคลที่มีระดับข่าวสารการเมืองสูง รับข่าวสารทางการเมืองจากหนังสือพิมพ์มากกว่าจากแหล่งอื่น ปัจจัยสำคัญที่มีอิทธิพลต่อการมีระดับข่าวสารการเมืองสูง/แตกต่างกันได้แก่ ชั้นทางสังคม (Social Class) โดยเฉพาะระดับการศึกษารายได้ และเพศ การมีระดับข่าวสารทางการเมืองสูงต่ำแตกต่างกัน ไม่ได้ทำให้คนไทยมีความรู้สึกมีประสิทธิภาพทางการเมืองสูงต่ำแตกต่างกัน บุคคลที่ได้รับข่าวสารทางการเมืองสูง ยังมีความรู้สึกเห็นทางทางการเมืองสูง และผู้ที่มีระดับข่าวสารทางการเมืองสูงกว่า รับรู้และเห็นความสำคัญของบทบาทหน้าที่ของสถาบันและองค์การต่าง ๆ ของรัฐ มีอัตราการเข้ามีส่วนร่วมทางการเมือง และมีอัตราการไปใช้สิทธิเลือกตั้งที่เกิดจากความสำนึกในตัวเองสูงกว่าผู้ที่มีระดับข่าวสารทางการเมืองต่ำกว่าอีกด้วย

คุณากร เพชรคง (2533: 116) : ศึกษาเกี่ยวกับการไหลของข่าวสารระหว่างชาวเมืองหลวง ชาวท้องถิ่น และชาวระดับชาติในรายการข่าวโทรทัศน์ภาคค่ำ พบว่า ลักษณะการกระจายข่าวสารมีลักษณะของการกระจายข่าวที่ไม่สมดุลง่าย แม้ว่าจะแต่ละสถานีจะพยายามเสนอข่าวระดับชาติเป็นจำนวนมาก แต่ชาวระดับท้องถิ่นนั้น ยังไม่เป็นไปอย่างทั่วถึงและมีปริมาณข่าวน้อยกว่าชาวระดับเมืองหลวงมาก ผู้วิจัยได้วิเคราะห์ว่า ชาวจำนวนมากที่ได้รับการเสนอต่างเป็นข่าวที่มีสถานที่เกิดของข่าวอยู่ในเมืองหลวง หรือไม่ก็เกี่ยวข้องกับบุคคลหรือวิสทุกระดับเมืองหลวง และไม่เป็นเรื่องผิดปกติ หากเราจะพบว่าคนในท้องถิ่น

ตระหนักถึงความสำคัญหรือปัญหาของเมืองหลวงมากกว่าท้องถิ่นที่ตนอาศัยอยู่ เพราะข่าวที่นำเสนอออกมานั้นมักจะเป็นเรื่องของคนเมืองหลวงมากกว่าข่าวที่เกี่ยวข้องกับคนในท้องถิ่นนั้น ๆ นั่นเอง

กฤษณ์ ทองเลิศ (2535: 188-190) : ทำการศึกษาเกี่ยวกับการร้องทุกข์ผ่านสื่อมวลชน ในส่วนที่เกี่ยวข้องกับหนังสือพิมพ์นั้น พบว่าการนำเสนอเรื่องร้องทุกข์ของสื่อหนังสือพิมพ์เป็นการนำเสนอทั้งเรื่องร้องทุกข์เกี่ยวกับปัญหาทางการเมืองการปกครอง ปัญหาทางเศรษฐกิจ ปัญหาทางสังคม และปัญหาส่วนบุคคล ซึ่งถือว่าเป็นลักษณะพฤติกรรมรูปแบบหนึ่งของการไว้วางใจ หรือการแสดงความไม่พอใจ แต่ช่องทางนี้ไม่ได้เปิดโอกาสโดยเสรีทั้งนี้เป็นผลเนื่องมาจากขั้นตอนการคัดเลือกนำเสนอเรื่องร้องทุกข์ ซึ่งผู้เป็นสื่อมวลชนต้องคำนึงถึงบริบทต่าง ๆ ที่เกี่ยวข้องกับการเสนอเรื่องร้องทุกข์ รวมถึงทัศนคติและค่านิยมส่วนบุคคลของผู้เป็นสื่อมวลชนด้วย การร้องทุกข์ผ่านสื่อมวลชนอาจเกิดมาจากการร้องทุกข์โดยตรงต่อหน่วยงานที่เกี่ยวข้องไม่ได้ผลเป็นที่พอใจ ผู้ร้องทุกข์จึงได้ถอนตัวจากการร้องทุกข์โดยตรง และหันมาใช้บริการการร้องทุกข์ผ่านสื่อมวลชน ซึ่งลักษณะดังกล่าวสอดคล้องกับแนวคิดและทฤษฎีการถอนตัวและการไว้วางใจ นอกจากนี้ยังพบว่าเหตุผลประการสำคัญของการร้องทุกข์ผ่านสื่อมวลชนก็คือ ผู้ร้องทุกข์เห็นว่า สื่อมวลชนเป็นที่พึ่งของเขาได้ หรือกล่าวอีกนัยหนึ่งว่า ประชาชนได้พึ่งพาสื่อมวลชนเพื่อนำเสนอเรื่องร้องทุกข์