



## บทที่ 2

### ทฤษฎี แนวความคิด และงานวิจัยที่เกี่ยวข้อง

การศึกษาในหัวข้อ "การเปิดรับ ทักษะคิด และความต้องการของนักลงทุนในเขตกรุงเทพมหานครต่อข้อมูลข่าวสารทางอินเทอร์เน็ตเพื่อการลงทุนในตลาดหลักทรัพย์แห่งประเทศไทย" มีแนวคิดและทฤษฎีที่ได้นำมาใช้เป็นกรอบความคิดในการวิจัย ดังนี้คือ

1. ทฤษฎีเกี่ยวกับการเปิดรับสื่อ
2. แนวคิดเกี่ยวกับลักษณะทางประชากรของผู้รับสาร
3. แนวคิดเกี่ยวกับการแสวงหาข่าวสาร
4. ทฤษฎีเกี่ยวกับทักษะคิด
5. แนวความคิดเกี่ยวกับความต้องการ
6. แนวคิดการสื่อสารผ่านตัวกลางคอมพิวเตอร์
7. งานวิจัยที่เกี่ยวข้อง

#### 1. ทฤษฎีเกี่ยวกับการเปิดรับสื่อ

จากแนวคิดพื้นฐานว่า การที่ผู้รับสารแต่ละคนมีความต้องการจำเป็นตามสภาวะทางจิตใจ และสังคมที่แตกต่างกัน ทำให้ผู้รับสารมีกระบวนการเลือกสรร(Selective Process) แตกต่างกันไป ตามประสบการณ์ ความต้องการ ความเชื่อ ทักษะคิด ความคาดหวัง ฯลฯ ของแต่ละบุคคล ซึ่งกระบวนการเลือกสรรเปรียบเสมือนเครื่องกรอง (Filter) ข่าวสารในการรับรู้ของมนุษย์เรา (พีระ จิรโสภณ, 2531:น.636-639) ซึ่งมี 3 ชั้น ดังนี้

1. การเลือกเปิดรับหรือเลือกสนใจ (Selective Exposure or Selective Attention) หมายถึง แนวโน้มที่ผู้รับสารจะเลือกสนใจ หรือเปิดรับข่าวสารจากแหล่งใดแหล่งหนึ่ง ที่มีอยู่ด้วยกันหลายแห่ง โดยทั่วไปแล้วผู้รับสารมักจะเลือกเปิดรับข่าวสารที่มีเนื้อหาสอดคล้องกับความเชื่อ ทักษะคิดและความสนใจของตน โดยผู้รับสารมักจะเลือกรับสิ่งที่สนับสนุนกับความคิดเดิมของตนอยู่เสมอ
2. การเลือกรับรู้หรือตีความ (Selective Perception or Selective Interpretation) เป็นกระบวนการกลั่นกรองขั้นต่อมา เมื่อบุคคลเลือกเปิดรับข่าวสารจากแหล่งหนึ่งแหล่งใดแล้ว ผู้รับสารจะเลือกรับรู้หรือเลือกตีความหมาย ความเข้าใจของตนเอง หรือตาม

ทัศนคติ ตามประสบการณ์ หรือตามความเชื่อ ความต้องการ ความคาดหวัง ตามแรงจูงใจ ตามสภาวะร่างกายหรือสภาวะอารมณ์ เป็นต้น

3. การเลือกจดจำ (Selective Retention) บุคคลจะเลือกจดจำข่าวสารในส่วนที่ตรงกับ ความสนใจ ความต้องการ และทัศนคติของตนเอง และมักจะลืมในส่วนที่ตนไม่สนใจ หรือไม่เห็นด้วยได้ง่ายกว่า

นอกจากนี้ วิลเบอร์ ชแรมม์ (Wilbur Schramm, 1973:p.121-122) ยังได้ชี้ให้เห็นถึงองค์ประกอบอื่นๆ ที่มีอิทธิพลต่อการเลือกรับสารดังนี้

1. ประสบการณ์ ผู้รับสารแสวงหาข่าวสารแตกต่างกันไป ตามประสบการณ์ของตน
2. การประเมินสาระประโยชน์ของข่าวสาร ผู้รับสารจะแสวงหาข่าวสารเพื่อตอบสนองจุดประสงค์ของตน
3. ภูมิหลัง ผู้รับสารที่มีภูมิหลังแตกต่างกัน จะให้ความสนใจต่อเนื้อหาสารต่างกัน
4. การศึกษาและสภาพแวดล้อม มีผลต่อพฤติกรรมการเลือกรับสื่อ และเนื้อหาสารที่ต่างกัน
5. ความสามารถในการรับสาร เป็นเรื่องเกี่ยวกับสภาพร่างกายและจิตใจของผู้รับสารที่มีผลต่อพฤติกรรมการเปิดรับสารที่ต่างกัน
6. บุคลิกภาพ มีผลต่อการเปลี่ยนแปลงทัศนคติ การโน้มน้าวใจ และพฤติกรรมของผู้รับสาร
7. อารมณ์ สถานภาพทางอารมณ์ อาจเป็นอุปสรรคต่อความเข้าใจความหมายของสาร
8. ทัศนคติ เป็นตัวกำหนดท่าทีของการรับและการตอบสนองต่อข่าวสารที่เปิดรับ

จอห์น ซี. เมอร์ริล และราฟท์ แอล. โลเวนสไตน์ (John C. Merrill and Ralph L. Lowenstein : 1971, p.134-135) ได้แสดงความคิดเห็นเกี่ยวกับปัจจัยพื้นฐานเกี่ยวกับพฤติกรรมการเปิดรับสื่อและข่าวสารที่มีต่อการยอมรับหรือปฏิเสธนวัตกรรมดังนี้

1. ความเหงา เพราะมนุษย์ต้องการมีเพื่อน ไม่สามารถอยู่ได้เพียงลำพังต้องหันมาสื่อสารกับผู้อื่น และแท้จริงคนบางส่วนพอใจที่จะอยู่กับสื่อมากกว่าจะอยู่กับบุคคลในบางครั้ง
2. ความอยากรู้อยากเห็น เพราะเป็นสัญชาตญาณของมนุษย์ที่ต้องการจะรับรู้ข่าวสารเพื่อตอบสนองความต้องการอยากรู้อยากเห็นของตน ไม่ว่าสิ่งที่ยากรู้นั้นจะมีผลกระทบต่อตนเองทั้งทางตรงและทางอ้อม หรืออาจเป็นผลกระทบต่อผู้อื่น

3. ประโยชน์ใช้สอย (Self Aggrandizement) โดยทั่วไปแล้วมนุษย์เป็นผู้มีความเห็นแก่ตัวในฐานะที่เป็นผู้รับข่าวสาร จึงต้องการแสวงหาข่าวสารและใช้ข่าวสารบางอย่างเพื่อประโยชน์ต่อตนเอง เพื่อช่วยให้ความคิดของตนเองบรรลุผล และเพื่อให้ได้รับข่าวสารที่ช่วยให้ตนเองได้รับความรู้ ความสะดวกสบาย ปลอดภัย รวมทั้งให้ได้รับข่าวสารที่ทำให้ตนเองเกิดความสุขสนทนانبันเทิง เพื่อตอบสนองความต้องการของตน
4. สาเหตุจากตัวสื่อ ซึ่งมีลักษณะกระตุ้นชี้้นำทำให้ผู้รับสารต้องการได้รับข่าวนั้นๆ จากสื่อที่สามารถตอบสนองความต้องการและทำให้เกิดความพึงพอใจ เช่น คนดูโทรทัศน์แทนการออกนอกบ้าน เป็นต้น

การเปิดรับข่าวสารของผู้รับสารนั้นเป็นที่น่าสนใจว่าจะเลือกรับข่าวสารและใช้ช่องทางการสื่อสารจากสื่อใด โดยมีปัจจัยที่เป็นตัวกำหนดการเปิดรับสื่อ(อ้างในขวัญเรือน กิตติวัฒน์, 2531: น.23-26) คือ

1. ปัจจัยด้านบุคลิกภาพและจิตวิทยาส่วนบุคคล คนแต่ละคนมีความแตกต่างเฉพาะตัวบุคคลอย่างมากในด้านโครงสร้างจิตวิทยาส่วนบุคคล เนื่องมาจากลักษณะการอบรมเลี้ยงดูที่แตกต่างกันการดำรงชีวิตในสภาพแวดล้อมทางสังคมที่ไม่เหมือนกัน ซึ่งส่งผลกระทบต่อระดับสติปัญญา ความคิดทัศนคติ ตลอดจนกระบวนการของการรับรู้ การเรียนรู้ การสนใจ
2. ปัจจัยด้านสภาพความสัมพันธ์ทางสังคม คนเราจะยึดติดกับกลุ่มสังคมที่ตนสังกัดอยู่เป็น "กลุ่มอ้างอิง" (Reference Group) พฤติกรรมใดๆ มักจะคล้อยตามกลุ่มในด้านความคิด ทัศนคติ และพฤติกรรม เพื่อให้เป็นที่ยอมรับของกลุ่ม
3. ปัจจัยด้านสภาพแวดล้อมนอกระบบสื่อสาร ได้แก่ อาชีพ ระดับการศึกษา รายได้ ทำให้เกิดความคล้อยคลึงของการเปิดรับเนื้อหาข่าวสาร รวมถึงการตอบสนองต่อเนื้อหาดังกล่าว

จากปัจจัยต่างๆ เหล่านี้ทำให้ผู้รับสารโดยทั่วไปมีพฤติกรรมการเลือก หรือการรับสื่อข่าวสารที่แตกต่างกัน วิลเบอร์ ชรามม์ (Wilbur Schramm, 1954) ได้กล่าวว่า "บุคคลย่อมจะเลือกรับข่าวสารจากสื่อที่ใช้ความพยายามน้อยที่สุด(Least Effort) และได้ผลประโยชน์ตอบแทนที่ดีที่สุด(Promise of Reward) เช่น เวลาที่เปิดรับสื่อ ความพร้อมความสะดวก ค่าใช้จ่ายที่จะเกิดขึ้น ผลประโยชน์ที่ได้รับ ลักษณะนิสัย ความคิดที่มีอยู่ก่อน(Perconception) แล้วเกี่ยวกับเรื่องนี้มีข้อสังเกตว่า บุคคลจะแสวงหาข่าวสารที่สอดคล้องกับท่าทีทางจิตใจที่มีอยู่ก่อนแล้ว(Predispositions)"

## 2. แนวคิดเกี่ยวกับลักษณะทางประชากรของผู้รับสาร

โดยทั่วไปผู้รับสารแต่ละคนจะมีลักษณะที่แตกต่างกันไป โดยเฉพาะลักษณะทางประชากร (Demographic Characteristics) อันได้แก่ อายุ เพศ การศึกษา สถานะทางสังคม และ เศรษฐกิจ ศาสนา(ปรมะ สตะเวทิน, 2538 : น.112)

1. อายุ (Age) อายุเป็นลักษณะประการหนึ่ง ที่ใช้ในการวิเคราะห์ผู้รับสารซึ่งอายุเป็น ปัจจัยหนึ่งที่ทำให้คนมีความแตกต่างกันในเรื่องความคิดและระดับ โดยทั่วไปแล้วคนที่มีอายุน้อยมักจะมีความคิดแบบเสรีนิยม ยึดถืออุดมการณ์ ใจร้อน มากกว่าคนที่มีอายุมากที่มักจะมี ความคิดแบบอนุรักษนิยม ยึดถือการปฏิบัติ มีความระมัดระวัง และมองโลกในแง่ร้ายมากกว่า คนที่มีอายุน้อย ซึ่งลักษณะเหล่านี้มีสาเหตุมาจากประสบการณ์ชีวิต ผ่านยุคเชษฐต่างๆ ตลอด จนมีความผูกพันที่ยาวนานและมีผลประโยชน์ในสังคมมากกว่าคนอายุน้อย คนมีอายุมากกว่า มีทรัพย์สินสมบัติมากกว่าคนที่มีอายุน้อย ลักษณะการใช้สื่อก็ต่างกันไป คนอายุน้อยมักจะใช้ สื่อมวลชนเพื่อความบันเทิง ในขณะที่คนที่มีอายุมากมักจะใช้สื่อมวลชนเพื่อแสวงหาข่าวสาร มากกว่าความบันเทิง

2. เพศ (Sex) จากการวิจัยทางจิตวิทยา แสดงให้เห็นว่าผู้หญิงกับผู้ชายมีความแตกต่างกันอย่างมาก ทั้งในเรื่องความคิดค่านิยมและทัศนคติ ทั้งนี้เพราะวัฒนธรรมและสังคมกำหนด บทบาทและกิจกรรมของคนสองเพศไว้ต่างกันผู้หญิงมักจะเป็นคนที่มีจิตใจอ่อนไหวหรือเจ้า อารมณ์อ่อนอ่อนผ่อนตาม และเป็นแม่บ้านแม่เรือน และยังพบอีกว่าผู้หญิงจะถูกชักจูงใจได้ ง่ายกว่าผู้ชาย ระดับการเปิดรับสื่อมวลชนเพศหญิงมักจะทำให้เวลาในการดูโทรทัศน์และฟังวิทยุ มากกว่าเพศชาย โดยนิยมดูรายการละคร ในขณะที่เพศชายนิยมอ่านหนังสือพิมพ์มากกว่า

3. การศึกษา (Education) การศึกษาหรือความรู้เป็นลักษณะอีกประการหนึ่งที่มีอิทธิพล ต่อผู้รับสาร ดังนั้นคนที่ได้รับการศึกษาในระดับที่ต่างกันย่อมจะมีความรู้สึกนึกคิด อุดมการณ์ และความต้องการที่ต่างกันไป คนที่มีการศึกษาสูง หรือมีความรู้ดีจะได้เปรียบในการที่จะเป็น ผู้รับสารที่ดีเพราะมีความรู้กว้างขวาง เข้าใจมากกว่า ไม่เชื่ออะไรง่ายๆ โดยทั่วไป คนที่มีการ ศึกษาสูงจะใช้สื่อมวลชนมากกว่าคนที่มีการศึกษาต่ำ และคนที่มีการศึกษาสูงมักจะใช้สื่อ ประเภทสิ่งพิมพ์มากกว่าสื่อชนิดอื่น

4. สถานะทางสังคมและเศรษฐกิจ (Socio-economic Status) สถานะทางสังคมและเศรษฐกิจ หมายถึง อาชีพ รายได้ เชื้อชาติ และชาติพันธุ์ ตลอดจนภูมิหลังของครอบครัว จากการวิจัยพบว่าสถานะทางสังคมและเศรษฐกิจของผู้รับสารมีอิทธิพลอย่างสำคัญต่อปฏิบัติการของผู้รับสารที่มีต่อผู้ส่งสารและสาร เพราะว่าคนที่มีสถานะทางสังคมและเศรษฐกิจที่ต่างกัน จะมีวัฒนธรรม ประสบการณ์ ทักษะคิด ค่านิยมและเป้าหมายที่ต่างกัน

5. ศาสนา (Religion) การนับถือศาสนา เป็นลักษณะอีกประการหนึ่งของผู้รับสารที่มีอิทธิพลต่อตัวผู้รับสารทั้งในด้านทักษะคิด ค่านิยม และระดับของคน คนที่นับถือศาสนาต่างกันจะมีความคิด ความเชื่อ ค่านิยม และระดับที่แตกต่างกันไป

### 3. แนวคิดเกี่ยวกับการแสวงหาข่าวสาร

ปัจจุบันมีข่าวสารผลิตขึ้นมามากมาย และเผยแพร่ออกไปสู่สาธารณชนในรูปแบบต่างๆ มากมายจนกลายเป็นเรื่องยุ่งยากสำหรับบุคคลแต่ละคน ในการที่จะค้นหาข้อมูลข่าวสารให้ตรงกับความต้องการของตนเอง ซึ่งเรื่องนี้ทำให้นักวิจัยจำนวนหนึ่งสนใจที่จะพิจารณาว่าคนเราจะแสวงหาข่าวสารที่ตนเองต้องการได้อย่างไร (สวณิต ยมาภัยและระวีวรรณ ประกอบผล, 2528 : น.111)

ชาร์ล แอทกิน (Charles K. Atkin, 1973 : p.208) ได้กล่าวถึงความต้องการในการรับข่าวสารของมนุษย์ว่า ในกรณีที่มนุษย์เกิดความไม่แน่ใจในเรื่องใดเรื่องหนึ่งมากเท่าไร ความต้องการในการรับข่าวสารของมนุษย์จะมีมากขึ้นเท่านั้น โดยการแสวงหาข่าวสารเพื่อตอบสนองความต้องการพื้นฐาน 4 ประการ คือ

1. ต้องการรู้ในเหตุการณ์
2. ต้องการคำแนะนำในการปฏิบัติให้ถูกต้อง
3. ต้องการข่าวสารเพื่อเสริมสร้างความมั่นคงให้กับตนเอง
4. ต้องการข่าวสารเพื่อนำไปใช้ในการสนทนากับผู้อื่น

นอกจากนี้แอทกิน (Charles K. Atkin, 1973 อ้างในพีระ จิรโสภณ, 2531:น.639) ได้ชี้ให้เห็นว่า การแสวงหาข่าวสารหรือความต้องการสื่อมวลชนของปัจเจกบุคคลนั้น คือ ต้องการได้รับข่าวสาร (Information) และความบันเทิง (Entertainment)

ความต้องการข่าวสารนั้นเกิดจากความไม่รู้หรือไม่แน่ใจ (Uncertainty) ของปัจเจกบุคคล

ที่มาจาก

1. การมองเห็นความไม่สอดคล้องต้องกันระหว่างระดับความรู้ของปัจเจกบุคคลขณะนั้นกับระดับความต้องการที่อยากรู้เกี่ยวกับสิ่งแวดล้อมภายนอก (Extrinsic uncertainty) ยิ่งเป็นเรื่องที่สำคัญก็ยิ่งอยากมีความรู้ความเข้าใจสูง
2. การมองเห็นความไม่สอดคล้องต้องกันระหว่างความรู้ที่มีอยู่ของปัจเจกบุคคลขณะนั้นกับความรู้ตามเป้าหมายที่ต้องการซึ่งกำหนดโดยระดับความสนใจส่วนบุคคลของปัจเจกบุคคลนั้นต่อสิ่งใดสิ่งหนึ่ง (Intrinsic uncertainty)

การแสวงหาข่าวสารหรือเลือกรับข่าวสารนั้น นอกจากเพื่อสนับสนุนความคิดความเข้าใจเดิมแล้วยังเป็นการแสวงหาเพื่อนำไปใช้ประโยชน์ทางอื่น เช่น เพื่อให้มีความรู้ใช้เป็นแนวทางในการแก้ปัญหา รวมทั้งเพื่อสนองความสนใจส่วนบุคคลและเพื่อความบันเทิงด้วย การที่บุคคลแสวงหาข่าวสารหรือหลีกเลี่ยงการรับข่าวสารนั้น ขึ้นอยู่กับการประเมินเปรียบเทียบถึงความพยายามที่ใช้และผลตอบแทนในการที่จะรับรู้ข่าวสาร

กล่าวโดยสรุป แนวความคิดนี้มีสิ่งที่จะต้องยอมรับ คือ

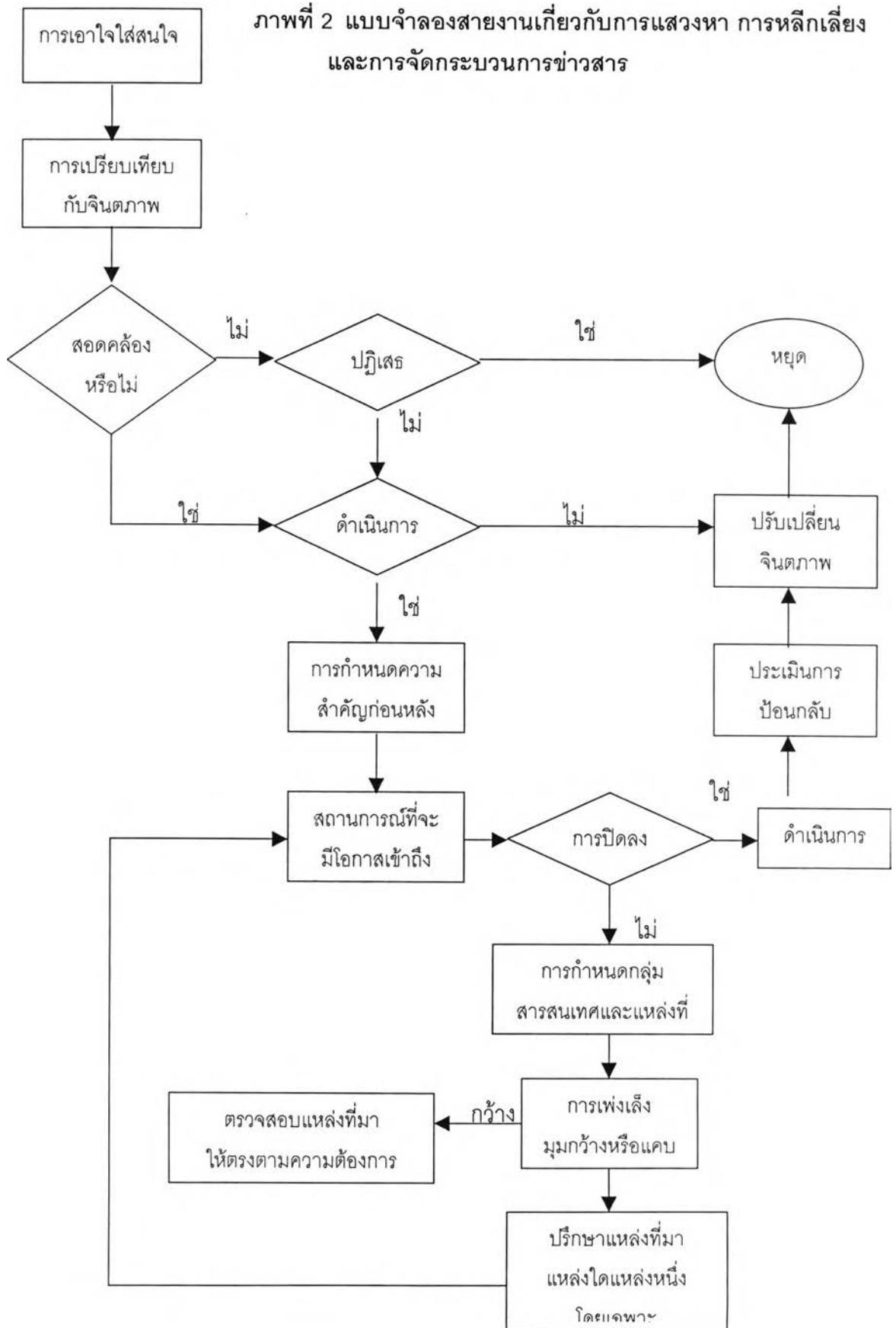
1. มนุษย์จึงใจแสวงหาข่าวสาร ไม่ได้ถูกยัดเยียดให้อ่าน ดู ฟัง มนุษย์มีทางเลือกที่จะหลบหนีข่าวสารได้ถ้าต้องการ
2. การใช้การสื่อสารของมนุษย์มีจุดมุ่งหมาย(Goal-Directed)
3. สื่อสารมวลชนต้องแข่งขันกับสิ่งเร้าอื่นๆ อีกหลายอย่างที่อาจจะตอบสนองความต้องการรู้(Needs for Orientation) ของมนุษย์ได้
4. มนุษย์เป็นผู้กำหนดความต้องการของตนเองจากความสนใจ หรือแรงจูงใจที่เกิดขึ้นในกรณีต่างๆ กัน
5. มนุษย์เป็นปัจเจกบุคคลที่มีความต้องการส่วนตัว

สรุปได้ว่า ส่วนใหญ่บุคคลมีแนวโน้มที่จะเปิดรับข่าวสารจากสื่อ หรือเลือกใช้สื่อบางชนิดที่มีการเผยแพร่ข่าวสารตรงกับทัศนคติหรือความสนใจของตน จากแนวโน้มดังกล่าว ทำให้นักวิจัยหลายท่านหันมาศึกษาโดยมุ่งความสนใจในตัวผู้รับสารมากกว่าที่จะศึกษาผู้ส่งสารหรือตัวสื่อหรือข่าวสารโดยตรง มีการศึกษาถึงพฤติกรรมทางเลือกเปิดรับข่าวสารว่า มีสาเหตุหรือมีปัจจัยอะไรบ้างที่เป็นตัวกำหนดทำให้บุคคลต้องเลือกหรือหลีกเลี่ยงการรับข่าวสาร

โรเจอร์ส และสเวนนิ่ง (Rogers and Svenning : 1969) ให้ความเห็นว่า สารที่มีลักษณะเสริมแรง (reinforce) หรือมีเนื้อหาสอดคล้องกับความเชื่อและทัศนคติดั้งเดิมจะถูกรับและทำ

ความเข้าใจได้โดยง่าย ในขณะที่สารซึ่งมีลักษณะขัดแย้งกับความเชื่อและทัศนคติดั้งเดิมจะถูกต่อต้านโดยสภาพภายในจิตใจของแต่ละบุคคลที่มีต่อการเปิดรับและการเลือกรับรู้ นอกจากนี้ยังมีนักวิชาการสื่อสารหลายท่านที่ทำการศึกษาถึงวิธีการแสวงหาข้อมูลข่าวสารของแต่ละบุคคล มีการสร้างแบบจำลองการแสวงหาข่าวสารที่น่าสนใจ คือ แบบจำลองของโดโนฮิว และทิพตัน (Donohew and Tipton, 1973 อ้างในปรเมะ สตะเวทิน, 2539: น.119) ซึ่งว่าด้วยการแสวงหา การหลีกเลี่ยง และการจัดกระบวนการสารสนเทศหรือข้อมูลข่าวสาร โดยมีรากฐานมาจากจิตวิทยา สังคมที่เกี่ยวกับการลงรอยของทัศนคติ (Attitude Congruence) ซึ่งระบุว่า หนึ่งในสมมติฐานต่างๆ ในแบบจำลอง คือ ปัจเจกบุคคลมีแนวโน้มจะหลีกเลี่ยงข้อมูลข่าวสารที่ไม่ลงรอยกับจินตภาพของความเป็นจริง (image of reality) ที่ตนมีอยู่ เพราะข้อมูลแบบนั้นก่อให้เกิดความรู้สึกที่ต่อต้านถูกคุกคาม

ภาพที่ 2 แบบจำลองสายงานเกี่ยวกับการแสวงหา การหลีกเลี่ยง และการจัดกระบวนการข่าวสาร





ต้นฉบับ หน้าขาดหาย

#### 4. ทฤษฎีเกี่ยวกับทัศนคติ

มีผู้ให้ความหมายของคำว่า "ทัศนคติ" (Attitude) ไว้ต่างๆ ดังนี้

แอร์รอน ควิน เซอร์ตเทน (Arron Quin Sertain, 1958 : p.28) ให้ความหมายว่า ทัศนคติ คือ ความรู้สึกนึกคิด หรือความคิดเห็นของบุคคลใดบุคคลหนึ่งที่มีต่อสิ่งหนึ่ง

กอร์ดอน ดับเบิลยู อัลพอร์ท (Gordon W. Allport, 1975 : p.22) ให้ความหมายของ "ทัศนคติ" ว่าเป็นสภาวะที่มีก่อนการแสดงออกมาเป็นพฤติกรรม นั่นคือ ทัศนคติเป็นสิ่งที่ช่วยเตรียมบุคคลให้รู้จักการสังเกต และการตัดสินใจอย่างเหมาะสมเกี่ยวกับสิ่งที่บุคคลได้ยิน ได้ฟัง แล้วนำมาคิดพิจารณา และแสดงออกมาเป็นการกระทำ

มิลตัน โรคิช (Milton Rokeach, 1970 : p.112) กล่าวว่า ทัศนคติเป็นการผสมผสาน หรือการจัดระเบียบของความเชื่อที่มีต่อสิ่งใดสิ่งหนึ่ง หรือสถานการณ์ใดสถานการณ์หนึ่ง ผลรวมของความเชื่อนี้จะเป็นตัวกำหนดแนวโน้มของบุคคลซึ่งนำไปสู่ปฏิกิริยาตอบสนองในลักษณะที่ชอบหรือไม่ชอบ

นอร์แมน แอล มัน (Normun L. Man, 1971 : p.77) กล่าวว่า ทัศนคติ หมายถึง ความรู้สึก และความคิดเห็นของบุคคลที่มีต่อสิ่งของ บุคคล สถานการณ์ สถาบัน และข้อเสนอใดๆ ในทางที่ยอมรับหรือปฏิเสธ ซึ่งมีผลทำให้บุคคลพร้อมที่จะแสดงปฏิกิริยาตอบสนองด้วยพฤติกรรมอย่างเดียวกัน

รองศาสตราจารย์ศิริวรรณ เสรีรัตน์ (2537 : 20) ได้ให้ความหมายของทัศนคติว่า หมายถึง ความรู้สึกนึกคิดของบุคคลที่มีต่อสิ่งใดสิ่งหนึ่ง หรือเป็นสิ่งที่เรียนรู้จากประสบการณ์ในอดีตซึ่งใช้เป็นตัวเชื่อมระหว่างความคิดและพฤติกรรม

ยงยุทธ์ วงศ์ภิรมย์ศานติ์ (2531 : 179) กล่าวว่า ทัศนคติ คือ ความรู้สึกที่ทนทานและได้รับการจัดระเบียบ อันเป็นตัวชักนำให้เราปฏิบัติไปในทิศทางต่างๆ ทัศนคติจึงมิได้เป็นเพียงแต่ความคิดเห็นเท่านั้น แต่มีลักษณะที่ฝังลึกมากกว่านั้น

ธงชัย สันติวงษ์ (2539 : 161) กล่าวว่า คนทุกคนจะมีระเบียบของแนวความคิดและความเชื่อต่อทุกสิ่งเป็นไปในทางหนึ่งทางใดเสมอ คือ ดีและไม่ดี ชอบและไม่ชอบ รักและเกลียด กล่าวอีกนัยหนึ่งก็คือ คนทุกคนในโลกนี้จะไม่มีใครเลยที่มีใจเป็นกลาง เหตุที่เป็นเช่นนี้เพราะคนทุกคนต่างก็มีคุณลักษณะของสิ่งจูงใจ และอารมณ์ (motivational and emotional characteristics) แตกต่างกันไปนั่นเอง

กล่าวโดยสรุป คือ ทักษะคิด หมายถึง ผลรวมของสภาวะทางจิตเกี่ยวกับความรู้สึก ความเห็นของบุคคล ซึ่งเกิดจากประสบการณ์ การรับฟังข่าวสารจากภายนอกและการเรียนรู้ต่างๆ เพื่อตอบสนองสิ่งเร้า การที่จะทราบทักษะคิดของบุคคลใดบุคคลหนึ่งที่มีต่อสิ่งใดสิ่งหนึ่งจะต้องให้วิธีแปลความหมายของความคิดหรือการแสดงออกของบุคคลนั้นๆ

### คุณลักษณะของทักษะคิด

คุณลักษณะของทักษะคิดมีดังนี้ (ธงชัย สันติวงษ์, 2539 : 161-162)

1. ทักษะคิดเป็นสิ่งที่มียู่ภายใน กล่าวคือ เป็นเรื่องของระเบียบความนึกคิดที่เกิดขึ้นภายในของแต่ละคน
2. ทักษะคิดจะมีใช้สิ่งที่มีมาแต่กำเนิด ตรงกันข้าม ทักษะคิดจะเป็นเรื่องที่เกี่ยวข้องกับการเรียนรู้เรื่องราวต่างๆ ที่ตนได้เกี่ยวข้องอยู่ด้วยในภายนอก และทักษะคิดจะก่อตัวจากการประเมินหลังจากที่ได้เกี่ยวข้องกับสิ่งภายนอกดังกล่าวแล้ว ทั้งหมดนี้ย่อมแสดงว่า ทักษะคิดที่มีอยู่จะเป็นผลที่เกิดขึ้นจากกระบวนการเรียนรู้

ปัจจัยที่มีผลในการกำกับเป็นทักษะคิดดังกล่าวนั้น ส่วนสำคัญมักเกิดจากอิทธิพลของกลุ่มที่เกี่ยวข้องด้วยที่บุคคลนั้นๆ ได้รับข่าวสารข้อมูลมา กลุ่มที่สำคัญก็คือ กลุ่มครอบครัว และเพื่อนร่วมงาน หรือกลุ่มทางสังคมที่ได้ไปเกี่ยวข้องด้วย นอกจากนี้ทักษะคิดยังขึ้นอยู่กับบุคลิกลักษณะท่าทาง ซึ่งเป็นผลของการเรียนรู้ที่ได้จากการปฏิบัติต่อโลกภายนอกอีกด้วย

5. ทักษะคิดจะมีลักษณะมั่นคงถาวร กล่าวคือ ภายหลังจากที่ทักษะคิดได้ก่อตัวขึ้นมาแล้ว ทักษะคิดดังกล่าวจะไม่เป็นภาวะที่เกิดขึ้นเป็นการชั่วคราว หากแต่จะมีความมั่นคงถาวรตามสมควร และไม่เปลี่ยนแปลงในทันทีทันใดที่ได้รับตัวกระตุ้นที่แตกต่างไป ทั้งนี้เพราะทักษะคิดที่ก่อตัวขึ้นนั้น จะมีกระบวนการคิดวิเคราะห์ ประเมินและสรุปจัด

ระเบียนเป็นความเชื่อ การเปลี่ยนแปลงก็ย่อมต้องใช้เวลาเพื่อปรับตามกระบวนการดังกล่าวด้วย

6. ทศนคติจะมีความหมายอิงถึงตัวบุคคลและสิ่งของเสมอ ความหมายในที่นี้คือ ทศนคติจะมีขึ้นเกิดขึ้นมาได้เองภายใน หากแต่เป็นสิ่งที่ก่อตัว หรือเรียนรู้เอามาจากสิ่งที่มีตัวตนที่อ้างอิงถึงได้ สิ่งที่ใช้อ้างอิงเพื่อการสร้างทศนคติอาจเป็นตัวบุคคล กลุ่มคน สถาบัน สิ่งของ ค่านิยม เรื่องราวทางสังคม หรือแม้แต่ความนึกคิดต่างๆ

ทศนคตินั้นเป็นสิ่งที่สร้างให้เกิดขึ้นได้ยากพอสมควร เพราะทศนคตินั้นเป็นเรื่องที่ลึกซึ้งมาก โดยเฉพาะหากเป็นเรื่องที่ไม่ตรงกับทศนคติเดิมของเขา เราจะสร้างทศนคติใหม่หรือเปลี่ยนทศนคติเป็นสิ่งที่ทำได้ยากพอสมควร แต่ก็เป็นเรื่องสำคัญ เพราะเราถือว่าทศนคตินั้นเป็นหางเสือเป็นแรงขับให้แก่พฤติกรรมของมนุษย์ (ชม ภูมิภาค, 2526 : 209)

### องค์ประกอบของทศนคติ

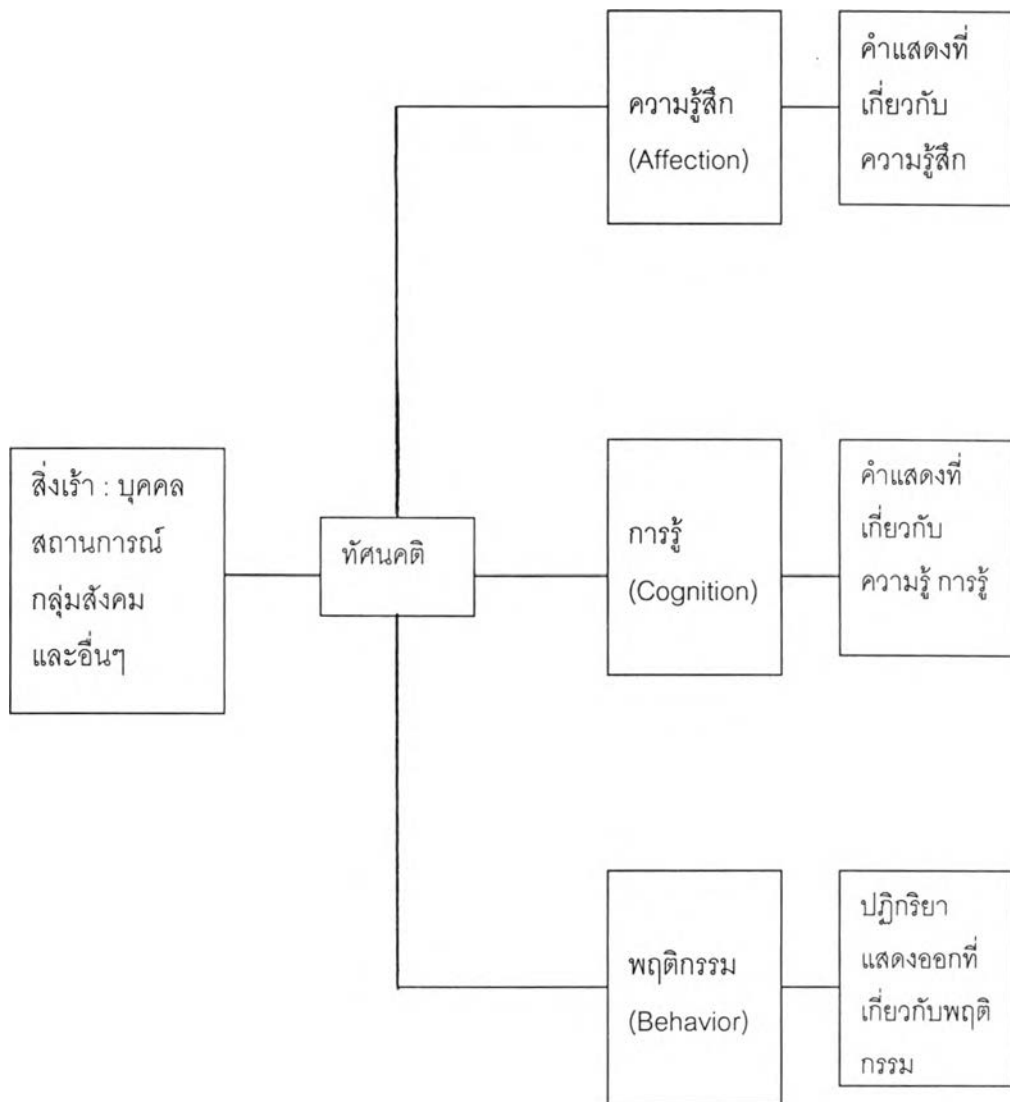
องค์ประกอบของทศนคติมี 3 ประการ ดังนี้ (Zimbardo and Ebbesen, 1970)

1. องค์ประกอบด้านความรู้ ความนึกคิด(The Cognitive Component) เป็นส่วนที่เป็นความเชื่อของบุคคลเกี่ยวกับสิ่งต่างๆ ทั่วไป ทั้งสิ่งที่ชอบและไม่ชอบ หากบุคคลมีความรู้ หรือมีความคิดว่าสิ่งใดดี ก็มักจะมีทศนคติที่ดีต่อสิ่งนั้น หากมีความรู้มาก่อนว่าสิ่งใดไม่ดี ก็จะมีทศนคติที่ไม่ดีต่อสิ่งนั้น
2. องค์ประกอบด้านความรู้สึก (The Affective Component) เป็นส่วนที่เกี่ยวข้องกับอารมณ์ ที่เกี่ยวเนื่องกับสิ่งต่างๆ ซึ่งมีผลแตกต่างกันตามบุคลิกของคนนั้น เป็นลักษณะที่เป็นค่านิยมของแต่ละบุคคล
3. องค์ประกอบด้านพฤติกรรม (The Behavior Component) คือ การแสดงออกของบุคคลต่อสิ่งหนึ่ง หรือบุคคลใดบุคคลหนึ่ง ซึ่งเป็นผลมาจากองค์ประกอบด้านความรู้ ความคิด และความรู้สึก

ดังนั้นการจะทราบทศนคติของบุคคลใดบุคคลหนึ่งจะกระทำได้โดยการวัด หรือตรวจสอบทั้งสามองค์ประกอบ ซึ่งมีมิลตัน โรเซนเบิร์ก (Milton J. Rosenberg) และ คาร์ล ฮอฟแลนด์ (Karl Hovland) ได้เสนอรูปแบบแผนภูมิขององค์ประกอบของทศนคติดังนี้ (อ้างใน ประภาเพ็ญ สุวรรณ, 2526 : น.5)



### แผนภาพแสดงองค์ประกอบของทัศนคติ



## หน้าที่หรือกลไกของทัศนคติ(The Function of Attitudes)

หน้าที่สำคัญของทัศนคติมีอยู่ 4 ประการ คือ (Henry Assael, 1995 :p.275-278)

1. เพื่อให้ได้มาซึ่งประโยชน์เป็นสำคัญ (Utilitarian) หมายความว่า บุคคลทุกคนจะใช้ทัศนคติเป็นแนวทางเพื่อให้ตนเองได้รับผลตามที่ต้องการ ยกตัวอย่าง ผู้บริโภคที่ให้ความสำคัญกับเรื่องความปลอดภัยและการบรรเทาที่รวดเร็ว เมื่อเขาจะเลือกซื้อยาบรรเทาปวดครั้งใดก็จะเลือกยี่ห้อที่มีคุณสมบัติตรงตามนี้
2. เพื่อการแสดงความหมายของค่านิยม (Value-Expressive) ทัศนคติสามารถสะท้อนค่านิยมและภาพลักษณ์ส่วนตัวของผู้บริโภค ยกตัวอย่างเช่น ภาพลักษณ์ของคนที่ชอบซื้อรถสปอร์ต คือ คนที่ชอบความเร็วของการขับขี่และความเป็นหนึ่งในเหนือใคร เป็นต้น ทัศนคติเพื่อการแสดงภาพลักษณ์เหล่านี้มักถูกนักโฆษณานำมาใช้เพื่อการจูงใจ
3. เพื่อป้องกันตนเอง (Ego-Defensive) โดยปกติกคนโดยทั่วไปมักไม่ยอมรับในสิ่งที่ขัดแย้งกับความนึกคิดของตน ดังนั้น ทัศนคติจึงอาจสะท้อนออกมาในรูปกลไกที่ป้องกันตนเอง โดยการแสดงออกเป็นความรู้สึกถูกเหยียดหยาม หรือดิฉันนินทาคนอื่น และขณะเดียวกันก็จะยกตนเองให้สูงกว่าด้วยการมีทัศนคติที่ถือว่าตนนั้นเหนือกว่าผู้อื่น
4. เพื่อจัดระเบียบเป็นความรู้ (Knowledge) ทัศนคติเป็นมาตรฐานที่ตัวบุคคลสามารถใช้ประเมินและทำความเข้าใจกับสภาพแวดล้อมที่มีอยู่รอบตัวเขา ด้วยกลไกดังกล่าวนี้เองที่ทำให้บุคคลสามารถรับรู้และเข้าใจถึงระบบและระเบียบของสิ่งต่างๆ ที่อยู่รอบตัวเขาได้

## การก่อตัวของทัศนคติ(Formation of Attitude)

ธงชัย สันติวงษ์ (2539 : 166-167) ได้กล่าวว่าทัศนคติจะก่อตัวขึ้นมาและเปลี่ยนแปลงไปก็เนื่องจากปัจจัยหลายประการด้วยกัน คือ

1. การจูงใจทางร่างกาย(Biological motivations) ทัศนคติจะเกิดขึ้นเมื่อบุคคลใดบุคคลหนึ่งกำลังดำเนินการตอบสนองตามความต้องการหรือแรงผลักดันทางร่างกาย ตัวบุคคลจะสร้างทัศนคติที่ดีต่อบุคคลหรือสิ่งของที่สามารถช่วยให้เขามีโอกาสตอบสนองความต้องการของตนได้

2. ข่าวสารข้อมูล (Information) ทักษะคิดจะมีพื้นฐานมาจากชนิดและขนาดของข่าวสารที่ได้รับรวมทั้งลักษณะของแหล่งที่มาของข่าวสารด้วย ด้วยกลไกของการเลือกเฟ้นในการมองเห็นและเข้าใจปัญหาต่างๆ (Selective perception) ข่าวสารข้อมูลบางส่วนที่เข้ามาสู่บุคคลนั้น จะทำให้บุคคลนั้นเก็บไปคิดและสร้างเป็นทัศนคติขึ้นมาได้
3. การเข้าเกี่ยวข้องกับกลุ่ม (Group affiliation) ทักษะคิดบางอย่างอาจมาจากกลุ่มต่างๆ ที่บุคคลเกี่ยวข้องอยู่ทั้งโดยทางตรงและทางอ้อม เช่น ครอบครัว วัด กลุ่มเพื่อนร่วมงาน กลุ่มกีฬา กลุ่มสังคมต่างๆ โดยกลุ่มเหล่านี้ไม่เพียงแต่เป็นแหล่งรวมของค่านิยมต่างๆ แต่ยังมีถ่ายทอดข้อมูลให้แก่บุคคลในกลุ่ม ซึ่งทำให้สามารถสร้างทัศนคติขึ้นได้ โดยเฉพาะครอบครัวและกลุ่มเพื่อนร่วมงาน เป็นกลุ่มที่สำคัญที่สุด (Primary group) ที่จะเป็แหล่งสร้างทัศนคติให้แก่บุคคลได้
4. ประสบการณ์ (Experience) ประสบการณ์ของคนที่มีต่อวัตถุสิ่งของย่อมเป็นส่วนสำคัญที่จะทำให้บุคคลต่างๆ ตีค่าสิ่งที่เขาได้มีประสบการณ์มาจนกลายเป็นทัศนคติได้
5. ลักษณะท่าทาง (Personality) ลักษณะท่าทางหลายประการต่างก็มีส่วนทางอ้อมที่สำคัญในการสร้างทัศนคติให้กับบุคคล

### การเปลี่ยนแปลงทัศนคติ

โดยทั่วไปทัศนคติของบุคคลเป็นสิ่งที่เปลี่ยนแปลงได้ยาก โดยเฉพาะอย่างยิ่งเมื่อกรอบแห่งการอ้างอิง (Frame of reference) หรือกรอบแห่งประสบการณ์ (Frame of experience) มีความมั่นคง บุคคลจะยอมรับเฉพาะข่าวสารที่สอดคล้องกับกรอบแห่งประสบการณ์เดิม หรือปัจจัยที่มีอยู่ก่อนแล้ว ซึ่งช่วยให้ทัศนคติของบุคคลมั่นคงขึ้น และต่อต้านในสิ่งที่ไม่สอดคล้องกับทัศนคติ

การเปลี่ยนแปลงทัศนคติต่อสิ่งใดสิ่งหนึ่งของมนุษย์นั้น ทัศนคติอาจจะมีการเปลี่ยนแปลงจากสาเหตุหลายๆ ประการด้วยกัน ได้แก่ (รุ่งนภา พิตรปรีชา, 2531 : น. 86-87)

1. เกิดจากการเปลี่ยนแรงจูงใจ
2. เปลี่ยนแปลงตามกลุ่มคนหรือเหตุการณ์บางอย่าง
3. เกิดมีความขัดแย้งกันในหลายทัศนคติในตัวเอง
4. เปลี่ยนแปลงความเชื่อเกี่ยวกับบุคคลหรือสิ่งใดสิ่งหนึ่ง
5. เปลี่ยนแปลงความเชื่อเกี่ยวกับบุคคลหรือสิ่งใดสิ่งหนึ่ง ที่มีลักษณะตรงข้ามหรือขัดแย้งกับบุคคลหรือสิ่งนั้นๆ

นอกจากนี้ยังได้มีการแบ่งกระบวนการเปลี่ยนแปลงทัศนคติต่อสิ่งใดสิ่งหนึ่งของมนุษย์ออกเป็น 3 ระดับ คือ (จุมพล รอดคำดี, 2532)

1. การเปลี่ยนแปลงความคิด สิ่งที่จะทำให้เกิดการเปลี่ยนแปลงดังกล่าวนี้จะมาจากข้อมูลข่าวสารใหม่ ซึ่งอาจมาจากสื่อมวลชนและบุคคลอื่นๆ
2. การเปลี่ยนความรู้สึก การเปลี่ยนในระดับนี้จะมาจากประสบการณ์ หรือความประทับใจ หรือสิ่งทำให้เกิดความสะเทือนใจ
3. การเปลี่ยนพฤติกรรม เป็นการเปลี่ยนแปลงวิธีการดำเนินในสังคม ซึ่งไปมีผลต่อบุคคลทำให้ต้องปรับพฤติกรรมเดิมเสียใหม่

การเปลี่ยนแปลงดังกล่าว มีส่วนเกี่ยวข้องกันโดยตรง ถ้าความคิด ความรู้สึกและพฤติกรรมถูกกระทบไม่ว่าจะในระดับใดก็ตาม จะมีผลต่อการเปลี่ยนแปลงทัศนคติทั้งสิ้น นอกจากนี้องค์ประกอบต่างๆ ในกระบวนการสื่อสาร เช่น คุณสมบัติของผู้ส่งสารและผู้รับสาร ลักษณะของข่าวสาร ตลอดจนช่องทางในการสื่อสาร ล้วนแล้วแต่มีผลกระทบต่อกระบวนการเปลี่ยนแปลงทัศนคติได้ทั้งสิ้น

## 5. แนวความคิดเกี่ยวกับความต้องการ

ความต้องการเป็นพลังผลักดันที่เกิดขึ้นภายในตัวบุคคล ในชีวิตมนุษย์นั้นเราต้องพยายามดิ้นรนเพื่อสนองความต้องการชนิดต่างๆ แนวทางของพฤติกรรมจะถูกกำหนดโดยแรงผลักดันของความต้องการต่างๆ ของมนุษย์ในเวลานั้นๆ (ศิริโสภาคย์ บูรพาเดชะ, 2539 : น.126)

ความต้องการของมนุษย์นั้นได้มีนักจิตวิทยาจำแนกไว้ดังนี้

ทฤษฎีลำดับขั้นของความต้องการ (A Hierarchy of Needs) ของ เอ.เอช. มาสโลว์ (A. H. Maslow) กล่าวถึงลำดับของความต้องการต่างๆ ของมนุษย์ โดยลำดับความต้องการนี้จะเรียงกันตามความสำคัญ และสามารถยืดหยุ่นได้เมื่อความต้องการเบื้องต้นได้รับความบำบัดแล้ว คนเราจะให้ความสนใจกับความต้องการขั้นสูงขึ้นเป็นลำดับ ความต้องการเหล่านี้เกิดจากเหตุผลต่างๆ ที่ว่ามนุษย์เป็นสัตว์โลกที่ต้องมีการเติบโต ดำรงชีวิตอยู่ ต้องอยู่ในสังคม และประกอบการทำงานร่วมกับบุคคลอื่นๆ มาสโลว์ได้แบ่งความต้องการออกเป็น 5 ขั้น ดังนี้

ขั้นที่ 1 ความต้องการทางกาย (Physiological Needs) เป็นความต้องการแห่งชีวิตทั่วไป เช่น อาหาร น้ำ อากาศ เครื่องนุ่งห่ม ที่อยู่อาศัย และยารักษาโรค



ขั้นที่ 2 ความต้องการความมั่นคงหรือความปลอดภัย (Safety Needs หรือ Need for Security) เพื่อให้ห่างไกลจากอันตรายและความเจ็บปวด

ขั้นที่ 3 ความต้องการความรักและการมีส่วนร่วม (Belonging and Love Needs) ไม่มีใครจะมีชีวิตอย่างโดดเดี่ยวได้จำเป็นต้องอยู่ร่วมกลุ่ม เช่น กลุ่มครอบครัว กลุ่มสังคม และกลุ่มในการทำงาน ดังนั้นบุคคลจึงต้องการความรัก การมีส่วนร่วมในกลุ่มให้กลุ่มยอมรับตน

ขั้นที่ 4 ความต้องการความยกย่องนับถือ (Esteem Needs) มนุษย์ต้องการให้ผู้อื่นเอาใจใส่ ต้องการประสบความสำเร็จเป็นที่ยอมรับในความสามารถ ความรู้และความสำคัญในตัวของเขา

ขั้นที่ 5 ความต้องการสมใจตัวเอง (Need for Self Actualization) คือ ความต้องการที่จะบรรลุถึงการได้ทำในสิ่งที่ตนเองต้องการอย่างถ่องแท้ในระดับสูง โดยใช้ศักยภาพและความสามารถของตนที่มีอยู่ได้อย่างเต็มที่

เมอร์เรย์ (Murray) ได้ทำการแบ่งความต้องการของมนุษย์ออก 2 ประเภทใหญ่ๆ คือ

1. ความต้องการทางกาย (Physiological Needs)
2. ความต้องการทางใจ (Psychological Needs) โดยแบ่งออกเป็น 6 กลุ่มใหญ่ๆ ด้วยกัน คือ

- 2.1 ความต้องการเกี่ยวกับสิ่งซึ่งไม่มีชีวิต ได้แก่ ความต้องการเป็นเจ้าของสิ่งของต่างๆ รวมทั้งทรัพย์สินสมบัติ ความต้องการเก็บซ่อม รักษาสิ่งของเป็นต้น
- 2.2 ความต้องการเกี่ยวกับความทะเยอทะยาน ความสำเร็จในการทำงาน มีอำนาจ มีความปรารถนาที่จะสัมฤทธิ์ผล ได้แก่ ความต้องการดีเด่นเหนือผู้อื่น ความต้องการความสำเร็จ ความต้องการให้ผู้อื่นเคารพยกย่อง ความต้องการแสดงให้ผู้อื่นสนใจ ความต้องการรักษาชื่อเสียง ความต้องการหลีกเลี่ยงความล้มเหลว ความต้องการป้องกันตัว เป็นต้น
- 2.3 ความต้องการเกี่ยวกับการมีอำนาจ การต่อต้าน การยอมแพ้ หรือความพ่ายแพ้ ได้แก่ ความต้องการมีอิทธิพลเหนือผู้อื่น ความต้องการเลียนแบบผู้อื่น ความต้องการเป็นอิสระ เป็นต้น
- 2.4 ความต้องการทำร้ายตนเองหรือผู้อื่น ได้แก่ ความต้องการเอาชนะผู้อื่นด้วยความรุนแรง ความต้องการยอมรับโทษ ความต้องการหลีกเลี่ยงการลงโทษ เป็นต้น

- 2.5 ความต้องการเกี่ยวกับความรัก ได้แก่ ความต้องการสร้างมิตรภาพกับผู้อื่น ความต้องการช่วยเหลือผู้อื่น ความต้องการให้ผู้อื่นช่วยเหลือคุ้มครอง เป็นต้น
- 2.6 ความต้องการเกี่ยวกับสังคมต่างๆ ไป ได้แก่ ความต้องการความสนุกสนาน ต้องการความบันเทิง ความต้องการรู้ให้เห็น ทดลองให้ดู ความต้องการบรรยายให้ผู้อื่นทราบ เป็นต้น

วอลเตอร์ แลงเยอร์ (Walter Langer) ได้แบ่งความต้องการของมนุษย์ออกเป็น 3 ประเภท

คือ

1. ความต้องการทางร่างกาย (Physical Needs) เป็นความต้องการที่เราคุ้นเคยมากที่สุด เป็นความต้องการอาหาร น้ำ อากาศ และอื่นๆ เพื่อความอยู่รอดของชีวิต
2. ความต้องการทางสังคม (Social Needs) เป็นความต้องการมีความสัมพันธ์กับบุคคลอื่นๆ ความต้องการช่วยเหลืองานของบุคคลอื่น ความต้องการความรัก ทั้งเป็นผู้ให้และผู้รับ เป็นต้น
3. ความต้องการเกี่ยวกับตนเอง (Egoistic Needs) ความต้องการประเภทนี้แตกต่างจากความต้องการประเภทที่สอง คือ ความต้องการทางสังคมในแง่ที่ว่าจุดมุ่งหมายของความต้องการประเภทนี้ในขั้นต้นจะเป็นไปในแง่เกี่ยวกับตนเองทั้งสิ้น เช่น ความต้องการมีอิทธิพลเหนือผู้อื่น ความต้องการความสนใจ ยกย่อง เป็นต้น

การศึกษาถึงความต้องการที่ผู้รับสารต้องการจากสื่อมวลชนซึ่งสร้างไว้โดย แมคควอลและคณะ (McQuail and others) และปรับปรุงขึ้นใหม่เพื่อให้สอดคล้องกับเรื่องการใช้สื่อมวลชนโดยผู้รับสาร โดยศุภรัศมี ฐิติกุลเจริญ (2540 : น.230-231)

1. ความต้องการสารสนเทศ
  - 1.1 เพื่อทราบถึงเหตุการณ์ที่เกี่ยวข้องกับตนเอง สภาพปัจจุบันที่อยู่รอบตัว และสภาพปัจจุบันของโลกและสังคม
  - 1.2 เป็นเครื่องมือในการแสวงหาข้อแนะนำในการปฏิบัติ หรือความคิดเห็นในการตัดสินใจ
  - 1.3 สนองความอยากรู้อยากเห็นและความสนใจ
  - 1.4 ให้การเรียนรู้เป็นการศึกษาด้วยตนเอง
  - 1.5 สร้างความรู้สึกมั่นคง โดยใช้ความรู้ที่ได้มาจากสื่อมวลชน

2. ความต้องการสร้างควมมีเอกลักษณ์ให้แก่บุคคล
  - 2.1 ให้แรงเสริมแก่ค่านิยมส่วนบุคคล
  - 2.2 ให้ตัวแบบทางพฤติกรรม
  - 2.3 แสดงออกพร้อมกับค่านิยมของคนอื่นๆ (ในสื่อมวลชน)
  - 2.4 มองทะลุลึกเข้าไปภายในตนเอง
3. ความต้องการรวมตัวและปฏิสัมพันธ์ทางสังคม
  - 3.1 มองทะลุเข้าไปในสภาพแวดล้อมของผู้อื่น
  - 3.2 แสดงออกร่วมกับผู้อื่นและเกิดความรู้สึกในลักษณะที่เป็นเจ้าของ
  - 3.3 นำไปใช้ในการสนทนาและปฏิสัมพันธ์ทางสังคม
  - 3.4 ใช้แทนเพื่อน
  - 3.5 ช่วยในการดำเนินตามบทบาททางสังคม
  - 3.6 สร้างสายสัมพันธ์กับเพื่อน ครอบครัว และสังคม
4. ความต้องการความบันเทิง
  - 4.1 การหลีกเลี่ยงหรือหลีกเลี่ยงจากปัญหาต่างๆ
  - 4.2 การผ่อนคลาย
  - 4.3 ได้วัฒนธรรมที่เป็นของแท้ ได้รับความสนุกสนานทางสุนทรีย์
  - 4.4 ได้มีอะไรทำเพื่อใช้เวลาให้หมดไป
  - 4.5 ปลดปล่อยอารมณ์
  - 4.6 เป็นการกระตุ้นทางเพศ

## 6. แนวคิดการสื่อสารผ่านตัวกลางคอมพิวเตอร์

เกอร์ และฮิลซ์ (Elaine B. Kerr and Starr Roxanne Hiltz, 1982) ได้สรุปแนวคิดเกี่ยวกับระบบการสื่อสารโดยผ่านตัวกลางคอมพิวเตอร์ไว้ว่า

1. ปัจจัยสำคัญในกระบวนการสื่อสารผ่านตัวกลางคอมพิวเตอร์ ได้แก่ ซอฟต์แวร์ที่นำมาใช้ในการควบคุมระบบการสื่อสารผ่านตัวกลางคอมพิวเตอร์ ซึ่งซอฟต์แวร์ที่นำมาใช้ต้องสามารถสร้างปฏิสัมพันธ์ได้ เช่น ความสามารถในการเข้าถึงข้อมูล การประมวลผลและความสามารถในการโต้ตอบ นอกจากนี้ผู้วางระบบได้กำหนดให้คุณสมบัติในการสร้างปฏิสัมพันธ์ด้านการแสดงความคิดเห็นย้อนกลับ (Feed Back) ในรูปของข้อความ (Text Base Communication) เป็นสิ่งที่สำคัญที่สุดในกระบวนการแลกเปลี่ยนข้อมูลข่าวสารระหว่างกัน

2. ผลกระทบที่เกิดจากการใช้คอมพิวเตอร์ในระบบการสื่อสาร ต่อพฤติกรรมของบุคคล เป็นการเข้าไปเกี่ยวข้องกับคุณภาพของชีวิตการทำงานและการตัดสินใจ การเพิ่มโอกาสใหม่ๆ ในการดำเนินชีวิต เช่น การมีเวลาว่างมากขึ้น หรือมีทางเลือกและเวลาในการสื่อสารเพิ่มมากขึ้น เพลิดเพลินกับการทำงานมากขึ้น ประหยัดเวลาในการเดินทาง เป็นต้น ในขณะที่เดียวกันก็อาจก่อให้เกิดความเปลี่ยนแปลงในด้านของกิจกรรมยามว่าง หรืองานอดิเรก เปลี่ยนแปลงวิธีการจัดข้อมูลจากเดิมที่เป็นเอกสารจำนวนมาก ส่วนผลกระทบต่อพฤติกรรมของกลุ่ม ได้แก่ การเพิ่มความต่อเนื่องในการเปลี่ยนแปลงด้านกระบวนการธรรมชาติของโครงสร้างทางสังคม เช่น การเพิ่มการสื่อสารในกลุ่มในลักษณะที่ไม่เป็นทางการให้มากขึ้น การกระจายการสื่อสารออกไปได้ การสามารถขยายขนาดของกลุ่มให้ใหญ่ขึ้น เป็นต้น

กระบวนการในการสื่อสารผ่านตัวกลางคอมพิวเตอร์ (Computer-Mediated Communication : CMC) ซึ่งเป็นการใช้ E-mail และ Computer Conferencing พร้อมๆ กันในเวลาเดียวกัน หรือ ใช้อย่างใดอย่างหนึ่งซึ่งผู้ส่งสารจะทำการเข้ารหัสสาร (Encoding) ในรูปของข้อความ (Text) ส่งผ่านเครื่องคอมพิวเตอร์ของผู้ส่งสารไปยังเครื่องคอมพิวเตอร์ของผู้รับสาร โดยผ่านเครื่องรับสัญญาณ (Communication Research Vol. 19 No. 1 February 1992 p.52) ซึ่งในยุคเริ่มแรกของการสื่อสารทางคอมพิวเตอร์จะเป็นการสื่อสารกันด้วยข้อความ (Text) โดยปราศจากภาพ เสียง หรือภาพเคลื่อนไหวอย่างในปัจจุบัน จากจุดนี้เมื่อ World Wide Web ได้ถูกคิดค้นขึ้นทำให้สามารถใช้คอมพิวเตอร์เครือข่ายในการสื่อสารได้ทั้งข้อความ ภาพ เสียง แม้แต่ภาพเคลื่อนไหว และพัฒนาไปสู่ความเป็นสื่อที่มีปฏิสัมพันธ์โดยการใช้กระบวนการสื่อสารในลักษณะโต้ตอบระหว่างผู้ส่งสารและผู้รับสารมาเป็นส่วนหนึ่งของกระบวนการสื่อสารผ่านตัวกลางคอมพิวเตอร์

### คุณลักษณะของการสื่อสารด้วยคอมพิวเตอร์และอินเทอร์เน็ต

โรนัลด์ ไรท์ (Ronald Rice, 1989 : p.439) ได้วิเคราะห์ถึงศักยภาพของการสื่อสารด้วยคอมพิวเตอร์ โดยเปรียบเทียบจากคุณสมบัติในการสื่อสารในรูปแบบต่างๆ ดังนี้

1. ความเป็นอิสระจากกฎเกณฑ์และข้อจำกัด (Freedom of constraints) เช่น การกำหนดสถานะของผู้ส่งสาร การผูกขาดความเป็นเจ้าของสื่อ การไม่สามารถเลือกกลุ่มผู้รับสารเฉพาะเป้าหมายได้ การกำหนดช่วงเวลาในการรับข่าวสาร หรือการไม่สามารถเรียกคืนข้อมูลได้ เป็นต้น

2. ขอบเขตการสื่อสาร (Mode or technical band width) หมายถึง ระยะทางระหว่างผู้ส่งสารและผู้รับสาร หรือเนื้อหาที่สามารถนำเสนอได้หลายลักษณะทั้งที่เป็นคำพูด สัญลักษณ์ หรือเสียง
3. การสนองตอบและปฏิสัมพันธ์ (Feedback and interactivity) ระหว่างผู้ส่งสารและผู้รับสารสามารถเกิดขึ้นได้โดยสะดวกและในระยะเวลาอันรวดเร็ว
4. การติดต่ออย่างเป็นเครือข่าย (Network flows) ซึ่งมีผลต่อการกระจายตัวรวมทั้งการเข้าถึงสื่อและข้อมูลที่มีการเชื่อมโยงกัน

จากศักยภาพดังกล่าวเราอาจพิจารณาเปรียบเทียบการสื่อสารด้วยคอมพิวเตอร์กับสื่อระหว่างบุคคลที่แม้ว่าจะมีศักยภาพในการสนองตอบและปฏิสัมพันธ์ได้ในเวลาอันรวดเร็ว แต่สื่อระหว่างบุคคลดังกล่าวยังคงมีข้อจำกัดในเรื่องการกำหนดเวลาในการสื่อสารที่ทั้งผู้รับสารและผู้ส่งสารจะต้องอยู่ร่วมกันในเวลาเดียวกัน รวมทั้งการกระจายตัวของข้อมูลและการเชื่อมโยงกับเครือข่ายข้อมูลอื่นๆ ก็ไม่อาจทำได้ง่ายด้าย หรืออาจเกิดความผิดพลาดทางการสื่อสารได้ง่ายเมื่อเปรียบเทียบกับการสื่อสารแบบมวลชน เช่น หนังสือพิมพ์ นั้น แม้ว่าจะมีความคล่องตัวและเป็นอิสระจากกฎเกณฑ์และข้อจำกัดทางการสื่อสารมากกว่าสื่อระหว่างบุคคล แต่หนังสือพิมพ์ก็ยังคงมีจำกัดทางด้านการสนองตอบและปฏิสัมพันธ์ระหว่างผู้ส่งสารและผู้รับสาร นอกจากนี้ขอบเขตการสื่อสารยังคงจำกัดอยู่แค่การสื่อสารที่เป็นตัวหนังสือ หรือรูปภาพ เท่านั้น หากพิจารณาถึงภาพรวมของศักยภาพที่มีอยู่ของการสื่อสารด้วยระบบคอมพิวเตอร์แล้ว จะเห็นว่าการสื่อสารในรูปแบบใหม่นี้เป็นเสมือนการหลอมรวมของลักษณะที่เป็นคุณของการสื่อสารระหว่างบุคคลและการสื่อสารมวลชน

สำหรับการสื่อสารด้วยระบบคอมพิวเตอร์ที่ได้รับความนิยมเป็นอย่างสูงในขณะนี้ ได้แก่ อินเทอร์เน็ต(Internet) จอห์น ดีเซมเบอร์ (John December, 1996 : p.22) ได้แบ่งลักษณะและรูปแบบการสื่อสารด้วยอินเทอร์เน็ตเป็นประเภทต่างๆ ดังนี้

- การสื่อสารจากจุดหนึ่งไปสู่อีกจุดหนึ่ง (Point to point) เป็นการสื่อสารข้อมูลส่วนบุคคลจากบุคคลหนึ่งไปยังบุคคลหนึ่ง เช่น จดหมายอิเล็กทรอนิกส์(Electronic mail) เป็นต้น
- การสื่อสารจากจุดหนึ่งไปสู่หลายๆ จุด (Point to multipoint) คือ การสื่อสารของบุคคลหนึ่งไปสู่กลุ่มผู้รับที่เฉพาะเจาะจง
- การสื่อสารจากจุดหนึ่งไปสู่ศูนย์คอมพิวเตอร์ให้บริการแบบทั่วไป (Point to server broadcast) คือ การสื่อสารข้อมูลของบุคคลหนึ่งหรือกลุ่มหนึ่งที่ส่งไปยังศูนย์

คอมพิวเตอร์ให้บริการแบบทั่วไปโดยผู้รับสามารถเป็นใครก็ได้ เช่น การสนทนาบนอินเทอร์เน็ต(Internet relay chat) หรือเครือข่ายผู้ใช้ข่าวสาร (Usenet news) หรือระบบกระดานข่าวคอมพิวเตอร์(Computer bulletin board system-CBBS) เป็นต้น

- การสื่อสารจากจุดศูนย์คอมพิวเตอร์ให้บริการเฉพาะกลุ่ม (Point to server narrowcast) คือ การสื่อสารจากบุคคลหนึ่งไปยังศูนย์คอมพิวเตอร์ให้บริการโดยที่ผู้รับจะต้องเป็นกลุ่มเฉพาะที่อาจเป็นสมาชิก หรือลงทะเบียนได้ และการเข้าถึงข้อมูลนี้ได้จะต้องใช้การใส่ชื่อและรหัสผ่านด้วย)
- การสื่อสารจากศูนย์คอมพิวเตอร์ให้บริการแบบทั่วไป (Server broadcast) คือ การเรียกใช้ หรือค้นหาข้อมูลที่เก็บไว้โดยศูนย์คอมพิวเตอร์ให้บริการซึ่งผู้ที่สร้างหรือจัดการข้อมูลเหล่านี้ อาจเป็นกลุ่มองค์กร หรือบุคคลผู้มีศูนย์คอมพิวเตอร์ให้บริการ เช่น แหล่งข่าวสารบนเครือข่าย(Web site)
- การสื่อสารจากศูนย์คอมพิวเตอร์ให้บริการแบบเฉพาะกลุ่ม (Server narrowcast) คือ การสื่อสารข้อมูลโดยผ่านศูนย์คอมพิวเตอร์ให้บริการที่ผู้รับที่จะสามารถเข้าถึงข้อมูลเหล่านี้ได้จะต้องเป็นกลุ่มที่ถูกคัดเลือกโดยเฉพาะ เช่น เป็นลูกค้าในระบบรับข่าวสารผ่านสาร (online news) เป็นต้น

คุณลักษณะพิเศษที่เห็นได้ชัดเจนของการสื่อสารอินเทอร์เน็ต คือ ความสามารถในการลดข้อจำกัดเรื่องเวลาและระยะทางในการสื่อสาร(time and space) ออกไปได้อย่างสิ้นเชิง เพราะไม่ว่าผู้ส่งสารหรือผู้รับสารจะอยู่บริเวณซีกโลกใดๆ ของโลกต่างก็สามารถสื่อสารถึงกันได้เมื่อเข้าไปอยู่ในการสื่อสารอินเทอร์เน็ต

## 7. งานวิจัยที่เกี่ยวข้อง

การวิจัยในครั้งนี้ มุ่งศึกษาถึง การเปิดรับ ทักษะคติและความต้องการของนักลงทุนในกรุงเทพมหานครต่อข้อมูลข่าวสารทางอินเทอร์เน็ตเพื่อการลงทุนในตลาดหลักทรัพย์แห่งประเทศไทย โดยมีงานวิจัยที่เกี่ยวข้องดังนี้

Georgia Institute of Technology ได้ทำการวิจัยเกี่ยวกับพฤติกรรมการใช้อินเทอร์เน็ตทั่วโลก โดยเริ่มทำการสำรวจมาตั้งแต่เดือนมกราคม 1994 และทำการสำรวจทุกๆ 6 เดือน การสำรวจครั้งล่าสุดเริ่มระหว่างวันที่ 10 เมษายน ถึงวันที่ 10 พฤษภาคม 1996 พบว่า ผู้ตอบแบบสอบถามร้อยละ 73.4 เป็นชาวอเมริกา ร้อยละ 10.8 เป็นชาวยุโรป ผู้ใช้อินเทอร์เน็ตกว่าร้อยละ 50 เข้าสู่

ระบบเครือข่ายจากที่บ้านและจ่ายค่าบริการเอง ขณะที่ย่อยละ 80 ใช้บริการอินเทอร์เน็ตทุกวันเพื่อความเพลิดเพลิน และร้อยละ 36 ใช้บริการ World Wide Web แทนการดูโทรทัศน์ ในการสำรวจครั้งเดียวกันนี้มีผู้ตอบแบบสอบถามจำนวน 11,700 คน ได้มีการรวมเอาหัวข้อในเรื่องการเมือง เรื่องส่วนตัวและการใช้โปรแกรมรวมไว้ด้วย โดยมีการแบ่งกลุ่มอายุและวิเคราะห์ความแตกต่างของกลุ่มอายุที่ต่างกัน พบว่า อายุเฉลี่ยของคนที่ใช้อินเทอร์เน็ตเท่ากับ 33 ปี ผู้หญิงสนใจใช้อินเทอร์เน็ตเพิ่มขึ้นกว่าเดิมจากร้อยละ 24.3 เป็นร้อยละ 31.5 รายได้เฉลี่ยต่อครอบครัวเท่ากับ 59,000 ดอลลาร์สหรัฐอเมริกาต่อเดือน

ศาสตราจารย์ สุนิล คูปตา และจิม พิตโคว(Professor Sunil Gupta and Jim Pitkow, 1997) ได้ศึกษาพฤติกรรมการใช้งาน World Wide Web ทั่วโลกพบว่า ผู้ใช้ World Wide Web ส่วนใหญ่มีวัตถุประสงค์พื้นฐานในการใช้งาน World Wide Web เพื่อค้นหาข้อมูลและเพื่อความบันเทิง รองลงมา คือ ใช้เพื่อการทำงานและการศึกษา โดยผู้ใช้ World Wide Web จะมีการศึกษาในระดับวิทยาลัยขึ้นไป ซึ่งแสดงให้เห็นว่าบุคคลที่มีฐานะทางสังคมและเศรษฐกิจในระดับปานกลาง ให้การยอมรับอินเทอร์เน็ต ในฐานะที่เป็นสื่อในการติดต่อสื่อสารมากขึ้น และมีการใช้งานที่แพร่หลายไปสู่วงการอื่นๆ มากขึ้น นอกเหนือไปจากวงการทหาร การศึกษา และนักวิชาการ เหมือนเช่นในอดีต

ชาร์ลส์ เอลเลียต(Charles Elliott, 1998) ได้ทำการวิจัยเกี่ยวกับข่าวสารที่ปรากฏผ่านการสื่อสารด้วยเครือข่ายอินเทอร์เน็ต โดยศึกษาสื่อดั้งเดิม คือ หนังสือพิมพ์ ที่ขยายขอบเขตการสื่อสารมาใช้ช่องทางการสื่อสารในยุคใหม่ คือ เครือข่ายอินเทอร์เน็ต โดยใช้แนวทางการวิเคราะห์ของแนวคิดเกี่ยวกับปัญหาและความไม่เท่าเทียมในการไหลของกระแสข่าวสารของโลก เป็นจุดเริ่มต้นของคำถามนำการวิจัยที่ต้องการจะทดสอบประสิทธิภาพของการสื่อสารด้วยเครือข่ายอินเทอร์เน็ต เอลเลียต ใช้ข้อสังเกตเกี่ยวกับปัญหาความไม่เท่าเทียมในการไหลของข่าวสารระหว่างประเทศเพื่อค้นหาว่าในยุคแห่งเทคโนโลยีสารสนเทศนี้ การสื่อสารในลักษณะหนังสือพิมพ์อิเล็กทรอนิกส์ผ่านเครือข่ายอินเทอร์เน็ตจะมีศักยภาพในการจัดข้อบกพร่องในการไหลของข่าวสารที่ไม่สมดุลย์ได้หรือไม่ ขณะเดียวกัน หนังสือพิมพ์อิเล็กทรอนิกส์ของเอเชียสามารถทำหน้าที่เป็นปากเสียงและเป็นสื่อสะท้อนความคิดเห็นของภูมิภาคไปสู่กลุ่มผู้รับสารระดับโลกได้หรือไม่

ผลการวิจัยแสดงให้เห็นว่าหนังสือพิมพ์อิเล็กทรอนิกส์ของเอเชียมีการเสนอเนื้อหาต่อผู้รับสารระดับโลกที่มีประเด็นค่อนข้างหลากหลาย และหนังสือพิมพ์เหล่านี้ได้ใช้ช่องทางการสื่อสารใหม่นี้ในการเผยแพร่ข่าวที่เกิดขึ้นในเอเชียในแง่มุมที่ดีกว่าการนำเสนอข่าวของสำนักข่าวต่างประเทศ โดยภาพรวมแล้วหนังสือพิมพ์บนอินเทอร์เน็ตค่อนข้างประสบความสำเร็จในการช่วยลด

ปัญหาความไม่สมดุลในการไหลของกระแสข่าวสารจากประเทศตะวันตกมาตะวันออก และจากซีกโลกเหนือมาสู่อีกซีกโลกได้ โดยใช้คุณประโยชน์ของรูปแบบเทคโนโลยีสารสนเทศสมัยใหม่

กาญจนา เชี่ยววิทย์การ(2540) ได้ศึกษาพฤติกรรมการเปิดรับข่าวสาร การรับรู้ประโยชน์และความพึงพอใจในการสื่อสารระบบการประชุมทางไกลผ่านจอภาพของนิสิตระดับปริญญาโท มหาวิทยาลัยนเรศวร จังหวัดพิษณุโลกและหน่วยสอนจังหวัดเพชรบูรณ์ จำนวน 300 คน พบว่ากลุ่มตัวอย่างนิสิตชายและนิสิตหญิง มีการรับรู้ประโยชน์และความพึงพอใจในการสื่อสารจากระบบการประชุมทางไกลผ่านจอภาพแตกต่างกัน โดยพบว่านิสิตชายมีมากกว่าหญิง แต่ไม่พบความแตกต่างในส่วนของพฤติกรรมการเปิดรับข่าวสาร และพบว่าพฤติกรรมการเปิดรับข่าวสารเกี่ยวกับระบบการประชุมทางไกลผ่านจอภาพไม่มีความสัมพันธ์กับการรับรู้ประโยชน์ของกลุ่มตัวอย่าง นอกจากนี้พบว่าการรับรู้ประโยชน์ของกลุ่มตัวอย่างมีความสัมพันธ์ทางบวกกับความพึงพอใจในการสื่อสารจากระบบการประชุมทางไกลผ่านจอภาพ และพฤติกรรมการเปิดรับข่าวสารเกี่ยวกับระบบการประชุมทางไกลผ่านจอภาพมีความสัมพันธ์ทางบวกกับความพึงพอใจในการสื่อสาร

เรณู รัตนประเสริฐ (2538) ได้ศึกษาเรื่องเทคโนโลยีสารสนเทศกับการแสวงหาข่าวสารของนักลงทุนในตลาดหลักทรัพย์ โดยการสัมภาษณ์นักลงทุนรายย่อยจำนวน 200 ราย จากบริษัทสมาชิกตลาดหลักทรัพย์และบริษัทนายหน้าค้าช่วงหลักทรัพย์จำนวน 19 บริษัท พบว่า นักลงทุนเปิดรับข้อมูลผ่านทางเทคโนโลยีสารสนเทศครบทุกราย โดยแบ่งเป็นการบอกรับบริการข้อมูลคอมพิวเตอร์ออนไลน์ ทางโทรศัพท์ บริการข้อมูลวิทยุติดตามตัว และทางโทรศัพท์มือถือ ซึ่งนักลงทุนกลุ่มตัวอย่างมีความพึงพอใจในการเปิดรับข้อมูลผ่านทางเทคโนโลยีสารสนเทศในระดับปานกลาง และต้องการให้นำเอาข้อมูลข่าวสารจากสื่อเดิม โดยเฉพาะหนังสือพิมพ์ มาประมวลผลและนำเสนอผ่านทางเทคโนโลยีสารสนเทศ การศึกษาในครั้งนี้ช่วยให้ทราบถึงพฤติกรรมการใช้ข้อมูลข่าวสารประกอบการตัดสินใจซื้อขายหลักทรัพย์ของนักลงทุนในตลาดหลักทรัพย์ และเมื่อมีการนำเสนอข้อมูลผ่านทางเทคโนโลยีสารสนเทศแล้ว นักลงทุนให้ความสนใจ

อำไพศรี โสประทุม (2539) ได้ศึกษาพฤติกรรมการเปิดรับข้อมูลข่าวสาร และปัจจัยบางประการที่มีผลต่อการยอมรับสื่อคอมพิวเตอร์ระบบอินเทอร์เน็ต ของผู้ใช้คอมพิวเตอร์ในเขตกรุงเทพมหานคร โดยใช้แบบสอบถามเป็นเครื่องมือในการเก็บข้อมูลกับกลุ่มตัวอย่างจำนวน 224 ตัวอย่าง ผลการวิจัยพบว่า สื่อบุคคลเป็นสื่อที่มีอิทธิพลต่อการยอมรับอินเทอร์เน็ตมากกว่าสื่อมวลชนและสื่อเฉพาะกิจ สื่อมวลชนมีความสัมพันธ์กับความถี่ในการใช้ ความจำเป็นในการใช้ติดต่อสื่อสารในงานธุรกิจปัจจุบัน ขณะที่สื่อเฉพาะกิจมีความสัมพันธ์กับความถี่ในการใช้อินเทอร์เน็ต



สภาพทางเศรษฐกิจและสังคมมีความสัมพันธ์กับการยอมรับอินเทอร์เน็ต โดยที่การศึกษามีความสัมพันธ์กับการที่อินเทอร์เน็ตช่วยในการทำงาน รายได้ต่อเดือนมีความสัมพันธ์กับความต้องการใช้ในอนาคต การเป็นเจ้าของมีความสัมพันธ์กับความถี่บ่อยในการใช้ การช่วยพัฒนาในการทำงาน และความต้องการใช้ในอนาคต คุณลักษณะของอินเทอร์เน็ตมีความสัมพันธ์กับการยอมรับอินเทอร์เน็ต และความทันสมัยของบุคคลมีความสัมพันธ์กับการยอมรับอินเทอร์เน็ต

ลดาวัลย์ ไทยธัญญพานิช (2538) ศึกษาเรื่อง การใช้เทคโนโลยีสารสนเทศเพื่อการเผยแพร่ข้อมูลข่าวสารของตลาดหลักทรัพย์แห่งประเทศไทย โดยชี้ให้เห็นถึงแนวโน้มการนำเทคโนโลยีสารสนเทศมาใช้ในการเผยแพร่ข้อมูลข่าวสารของตลาดหลักทรัพย์ว่าในอนาคตจะเป็นการนำข้อมูลลักษณะเดียวกับที่เผยแพร่ในปัจจุบันมาปรับปรุงด้านความถูกต้องแม่นยำ ความสามารถในการเผยแพร่กระจายได้รวดเร็ว และสร้างความเท่าเทียมกันมากขึ้น รวมทั้งปรับปรุงด้านรูปแบบการนำเสนอให้น่าสนใจมากขึ้น ตลอดจนมีการนำเทคโนโลยีสารสนเทศมาใช้เป็นช่องทางในการเผยแพร่ข้อมูลนั้นจะคงยังทำให้เกิดช่องว่างในการได้รับข้อมูลข่าวสารมากยิ่งขึ้น เนื่องจากการใช้เทคโนโลยีสารสนเทศที่ทันสมัยยอมทำให้ผู้ที่ไม่สามารถใช้เครื่องมือดังกล่าวเสียเปรียบในการได้รับข้อมูล

พรนภา แก้วลาย (2539) ศึกษาเรื่อง ความต้องการข่าวสารและความพึงพอใจในการรับฟังข่าวต้นชั่วโมงของสถานีวิทยุกระจายเสียงในเครือกองทัพบก : ศึกษาเฉพาะกรณีข้าราชการกรุงเทพมหานคร พบว่ากลุ่มตัวอย่างส่วนใหญ่รับฟังในลักษณะบังเอิญหมุนแล้วเจอ แต่ถ้าฟังแล้วจะตั้งใจฟังจนจบ และเพศเป็นตัวแปรเดียวที่มีความสัมพันธ์กับพฤติกรรมการรับฟังข่าวต้นชั่วโมง กล่าวคือ เพศชายมีแนวโน้มที่จะรับฟังรายการมากกว่าเพศหญิง ส่วนความพึงพอใจในการรับฟังมีความสัมพันธ์กับพฤติกรรมการรับฟังข่าวต้นชั่วโมง

ชิบ จิตนิยม (2534) ศึกษาเรื่อง ความต้องการข่าวสาร การใช้ประโยชน์ และความพึงพอใจของกลุ่มประชาชนผู้ใช้บริการเคเบิลทีวี ศึกษาเฉพาะกลุ่มตัวอย่างที่เป็นสมาชิกของ IBC ผลการศึกษาพบว่า ระดับการศึกษาเป็นคุณลักษณะทางประชากรและสังคมเพียงตัวแปรเดียวที่มีความสัมพันธ์กับพฤติกรรมการรับชมรายการ คือ ผู้ที่มีระดับการศึกษาสูงมีแนวโน้มที่จะรับชมรายการของ IBC มากกว่าผู้ที่มีการศึกษาในระดับต่ำกว่า และพบว่าการคาดหวังผลตอบแทนและความพึงพอใจไม่มีความสัมพันธ์กับพฤติกรรมการรับชมรายการของ IBC

สุภาพงศ์ ระววยทรง (2535) ศึกษาเรื่อง พฤติกรรมการเปิดรับสาร ความรู้และทัศนคติ ต่อการเสนอข่าวต่างประเทศทางสื่อมวลชนของประชาชนในเขตกรุงเทพมหานคร พบว่า เพศมีความสัมพันธ์อย่างมีนัยสำคัญทางสถิติกับการเปิดรับสื่อมวลชน คือ ประชาชนมีเพศแตกต่างกัน มีการอ่านข่าวต่างประเทศทางหนังสือพิมพ์ต่างกัน โดยเพศชายมีแนวโน้มอ่านข่าวต่างประเทศมากกว่าเพศหญิง

ฐัฏฐนา แสงอร่าม (2542) ศึกษาเรื่อง การเปิดรับข่าวสารเกี่ยวกับ "โครงการน้ำประปาดื่มได้" ความรู้ ทัศนคติ และพฤติกรรมการบริโภคน้ำดื่มของประชาชนในเขตกรุงเทพมหานคร การศึกษาพบว่า ประชาชนในเขตกรุงเทพมหานครส่วนใหญ่มีการเปิดรับข่าวสารเกี่ยวกับ "โครงการน้ำประปาดื่มได้" อยู่ในระดับต่ำมาก มีความรู้เกี่ยวกับน้ำประปาดื่มได้อยู่ในระดับต่ำ มีทัศนคติเป็นกลางต่อการบริโภคน้ำประปา และมีพฤติกรรมการบริโภคน้ำประปำน้อยมาก โดยตัวแปรสำคัญที่สามารถอธิบายพฤติกรรมการบริโภคน้ำดื่มได้มากที่สุด คือ ทัศนคติ

พรทิพย์ ศิริชูทรัพย์ (2542) ศึกษาเรื่อง การเปิดรับข่าวสาร ความรู้ ทัศนคติ และการมีส่วนร่วมต่อปัญหาสังคมของกลุ่มผู้ใช้สื่ออินเทอร์เน็ต บนเว็บไซต์ขององค์กรพัฒนาเอกชน จากการศึกษาพบว่า กลุ่มตัวอย่างที่มีเพศต่างกันมีการเปิดรับข่าวสาร ความรู้ ทัศนคติ และการมีส่วนร่วมต่อปัญหาสังคมบนเว็บไซต์ขององค์กรพัฒนาเอกชนไม่แตกต่างกัน แต่กลุ่มตัวอย่างที่มีอายุ ระดับการศึกษา รายได้ อาชีพต่างกันมีการเปิดรับข่าวสาร ความรู้ ทัศนคติ และการมีส่วนร่วมต่อปัญหาสังคมบนเว็บไซต์ขององค์กรพัฒนาเอกชนแตกต่างกัน

วรพรรณ พงศ์สวัสดิ์ (2540) ศึกษาเรื่อง ความรู้ ทัศนคติ และพฤติกรรมการใช้เทคโนโลยีสารสนเทศทั่วไปกับการเปิดรับสื่อวารสารสนเทศของเด็กเยาวชน ในเขตกรุงเทพมหานคร จากการศึกษาพบว่า ความรู้ ทัศนคติ และพฤติกรรมการใช้เทคโนโลยีสารสนเทศ ไม่มีความสัมพันธ์กัน และพฤติกรรมการใช้เทคโนโลยีสารสนเทศกับการเปิดรับข่าวสารจากสื่อวารสารสนเทศมีความสัมพันธ์กันในเชิงบวก และพบว่าความรู้ ทัศนคติ พฤติกรรมการใช้เทคโนโลยีสารสนเทศ และการเปิดรับสื่อวารสารสนเทศ แตกต่างกันไปตามลักษณะทางประชากรของเด็กและเยาวชน ในด้านอายุ สถานศึกษา ระดับการศึกษา เป็นต้น

दानินทร กิจนิตี (2540) ศึกษาเรื่อง การเปิดรับสาร ความรู้ ทัศนคติ และการอนุรักษ์พลังงานในโครงการรวมพลังหารสองของประชาชนในกรุงเทพมหานคร จากการศึกษาพบว่า กลุ่มตัวอย่างที่มีการศึกษา อาชีพ รายได้แตกต่างกัน มีความรู้ ทัศนคติ และพฤติกรรมการอนุรักษ์พลังงาน

งานแตกต่างกัน ส่วนกลุ่มตัวอย่างที่มีเพศแตกต่างกันนั้น พบว่ามีพฤติกรรมการเปิดรับสารเกี่ยวกับการอนุรักษ์พลังงานไม่แตกต่างกัน นอกจากนี้ยังพบว่า พฤติกรรมการเปิดรับสารเกี่ยวกับการอนุรักษ์พลังงานจากสื่อโทรทัศน์ นิตยสาร ไปสเตอร์มีความสัมพันธ์เชิงบวกกับทัศนคติเกี่ยวกับการอนุรักษ์พลังงาน

นิรันดร์ ทองหอม(2540) ศึกษาเรื่อง การเปิดรับข่าวสาร ความรู้ ทัศนคติ และการใช้บริการจัดหางานของกรมการจัดหางาน ของผู้หางานในเขตกรุงเทพมหานคร จากการศึกษาพบว่า ผู้หางานที่มีเพศต่างกันมีการเปิดรับข่าวสารเฉพาะสื่อวิทยุต่างกัน ผู้หางานที่มีอายุที่ต่างกันมีการเปิดรับข่าวสารต่างกันเฉพาะในสื่อเจ้าหน้าที่และวิทยุ การเปิดรับข่าวสารจากสื่อวารสารหรือนิตยสาร วิทยุและโทรทัศน์ มีความสัมพันธ์เชิงบวกกับความรู้ การเปิดรับข่าวสารจากสมาชิกในครอบครัว วิทยุและโทรทัศน์ มีความสัมพันธ์เชิงบวกกับทัศนคติ ความรู้มีความสัมพันธ์เชิงบวกกับทัศนคติ แต่ความรู้ไม่มีความสัมพันธ์กับการใช้บริการ

ร้อยตำรวจเอกหญิง ชลดา ทองสุกนอก(2540) ศึกษาเรื่อง การเปิดรับสื่อ ความรู้ ทัศนคติ ความตระหนัก และการมีส่วนร่วมในการอนุรักษ์พลังงาน ของเจ้าของอาคาร และโรงงานควบคุม จากการศึกษาพบว่า กลุ่มตัวอย่างที่มีอายุและใช้จำนวนพลังงานต่างกัน มีการเปิดรับสื่อโทรทัศน์ ต่างกัน กลุ่มตัวอย่างที่มีเพศ อายุ การศึกษา ตำแหน่ง อาชีพ ประเภทกิจการต่างกัน มีการเปิดรับสื่ออินเทอร์เน็ตต่างกัน การเปิดรับสื่อมีความสัมพันธ์เชิงบวกกับความรู้ ทัศนคติ และการมีส่วนร่วมในการอนุรักษ์พลังงาน แต่ไม่มีความสัมพันธ์กับความตระหนักในการอนุรักษ์พลังงาน

พิศศิลป์ จิตนาวสาร(2535) ศึกษาเรื่อง การศึกษาการเปิดรับข่าวสาร ความรู้ ทัศนคติ และการมีส่วนร่วมในการอนุรักษ์ทรัพยากรป่าชายเลนของประชาชน ในเขตอำเภอท่าใหม่ จังหวัดจันทบุรี พบว่า พฤติกรรมการเปิดรับข่าวสารเกี่ยวกับการอนุรักษ์ทรัพยากรป่าชายเลน ในเขตอำเภอท่าใหม่ จังหวัดจันทบุรี ไม่มีความสัมพันธ์กับสถานภาพทางเศรษฐกิจและสังคม นอกจากนี้พบว่า พฤติกรรมการเปิดรับข่าวสารและความรู้เกี่ยวกับการอนุรักษ์ทรัพยากรป่าชายเลนมีความสัมพันธ์กับการมีส่วนร่วมในการอนุรักษ์ทรัพยากรป่าชายเลน