

บทที่ 4

ผลการวิเคราะห์ข้อมูล

การศึกษาวิจัยในครั้งนี้ มีวัตถุประสงค์เพื่อศึกษาระดับความเครียดและปัจจัยที่เกี่ยวข้องกับความเครียดของนักเรียนชั้นมัธยมศึกษาปีที่ 6 ในการเข้าศึกษาระดับมหาวิทยาลัย เขตกรุงเทพมหานคร โดยมีกลุ่มตัวอย่างทั้งสิ้น 534 คน ซึ่งผลที่ได้จากการวิเคราะห์ข้อมูลได้นำเสนอเป็น 4 ตอนตามลำดับดังต่อไปนี้

ตอนที่ 1

การวิเคราะห์ลักษณะทั่วไปของนักเรียน ได้แก่

1. ลักษณะส่วนบุคคล ประกอบด้วย เพศ อายุ ผลการเรียนในระดับมัธยมศึกษาตอนปลาย 5 ภาคการศึกษา การเรียนกวดวิชา ประเภทโรงเรียนที่กำลังศึกษา เศรษฐฐานะของครอบครัว ระดับการศึกษาของบิดามารดา การทดลองสอบเข้ามหาวิทยาลัย และแผนการเรียน
2. การสอบ / มหาวิทยาลัยประกอบด้วย สถาบันที่เลือกในระดับอุดมศึกษา รูปแบบการสอบคัดเลือกเข้ามหาวิทยาลัย และสาขาที่จะเข้าเรียน
3. ความสัมพันธ์ระหว่างลักษณะทั่วไปของนักเรียนและประเภทของโรงเรียนที่กำลังศึกษาของนักเรียนชั้นมัธยมศึกษาปีที่ 6 ในการเข้าศึกษาระดับมหาวิทยาลัย

ตอนที่ 2

วิเคราะห์ค่าคะแนนความเครียดและสาเหตุความเครียดของนักเรียนชั้นมัธยมศึกษาปีที่ 6 ในการสอบคัดเลือกเข้ามหาวิทยาลัย

ตอนที่ 3

การหาความสัมพันธ์ระหว่างความเครียดและปัจจัยที่เป็นสาเหตุความเครียดของนักเรียนชั้นมัธยมศึกษาปีที่ 6 ในการสอบคัดเลือกเข้ามหาวิทยาลัยจำแนกรายด้าน

ตอนที่ 4

การวิเคราะห์ปัจจัยที่สัมพันธ์กับความเครียดของนักเรียนชั้นมัธยมศึกษาปีที่ 6 ในการเข้าศึกษาระดับมหาวิทยาลัย

สัญลักษณ์ที่ใช้ในการวิเคราะห์ข้อมูล

N	แทน	จำนวนกลุ่มตัวอย่าง
Mean	แทน	ค่าเฉลี่ย
S.D.	แทน	ค่าความเบี่ยงเบนมาตรฐาน
χ^2	แทน	ค่า chi-square test
d f	แทน	องศาอิสระ
p – value	แทน	ค่าความน่าจะเป็นของสถิติที่ใช้ทดสอบ
constant	แทน	ค่าคงที่ของสมการทำนาย
R	แทน	สัมประสิทธิ์สหสัมพันธ์พหุคูณ
R^2	แทน	สัมประสิทธิ์การตัดสินใจ
B	แทน	สัมประสิทธิ์การถดถอยของตัวทำนายซึ่งทำนายในรูปคะแนนดิบ
β	แทน	สัมประสิทธิ์การถดถอยของตัวทำนายซึ่งทำนายในรูปคะแนนมาตรฐาน
S.E. B	แทน	ค่าความคลาดเคลื่อนมาตรฐานของสัมประสิทธิ์การถดถอยของตัวทำนาย

ผลการวิเคราะห์ข้อมูล

ตอนที่ 1 การวิเคราะห์ลักษณะทั่วไปของนักเรียน

ตารางที่ 3 จำนวนและร้อยละจำแนกตามปัจจัยส่วนบุคคลของนักเรียนชั้นมัธยมศึกษาปีที่ 6

ปัจจัยส่วนบุคคล	จำนวน (คน)	ร้อยละ
เพศ (N = 534)		
ชาย	224	41.9
หญิง	310	58.1
อายุ (N = 534)		
16 ปี	9	1.7
17 ปี	312	58.4
≥18 ปี*	213	39.9
Mean = 17.4 , S.D. = 0.53		
ผลการเรียนในระดับชั้นมัธยมศึกษาตอนปลาย 5 ภาคการศึกษา (N = 508) **		
1.00 - 2.99	116	21.7
3.00 - 3.49	150	28.1
3.50 - 3.79	117	21.9
3.80 - 4.00	125	23.4
Mean = 3.3, S.D. = 0.51 , Median = 3.43 ,IQR = 3.00 -3.79 ,Min = 1.00, Max =4.00		
การเรียนกวดวิชา (N = 534)		
ไม่เรียน	164	30.7
เรียน	370	69.3

ตารางที่ 3 (ต่อ) จำนวนและร้อยละจำแนกตามปัจจัยส่วนบุคคลของนักเรียนชั้นมัธยมศึกษาปีที่ 6

ปัจจัยส่วนบุคคล	จำนวน (คน)	ร้อยละ
จำนวนครั้งที่เรียนกวดวิชา (N = 534)		
0 ครั้งต่อเดือน	164	30.7
1-4 ครั้งต่อเดือน	110	20.6
5 -12 ครั้งต่อเดือน	189	35.4
>12 ครั้งต่อเดือน	71	13.3
Mean = 6.6, S.D. = 6.37 , Median = 4 ,IQR = 0 -12 , Min = 0, Max = 32		
ประเภทโรงเรียนที่กำลังศึกษา (N = 534)		
โรงเรียนรัฐบาล	377	70.6
โรงเรียนสาธิต	90	16.9
โรงเรียนเอกชน	67	12.5
เศรษฐกิจฐานะของครอบครัว (รายได้ต่อเดือน) (N = 533)**		
≤ 20,000 บาท	185	34.6
20,000 บาทขึ้นไป	348	65.2
ระดับการศึกษาของบิดา (N = 529)**		
มัธยมศึกษาหรือต่ำกว่า	148	27.7
อาชีวศึกษา	63	11.8
ตั้งแต่ปริญญาตรีขึ้นไป	318	59.6
ระดับการศึกษาของมารดา (N = 531)**		
มัธยมศึกษาหรือต่ำกว่า	171	32.0
อาชีวศึกษา	57	10.7
ตั้งแต่ปริญญาตรีขึ้นไป	303	56.7

ตารางที่ 3 (ต่อ) จำนวนและร้อยละจำแนกตามปัจจัยส่วนบุคคลของนักเรียนชั้นมัธยมศึกษาปีที่ 6

ปัจจัยส่วนบุคคล	จำนวน (คน)	ร้อยละ
การทดลองสอบเข้ามหาวิทยาลัย (N = 534)		
มีการสอบ	242	45.3
ไม่มีการสอบ	292	54.7
แผนการเรียน (N = 534)		
วิทยาศาสตร์	298	55.8
คณิตศาสตร์ – ภาษาอังกฤษ	174	32.6
ศิลป์ - ภาษา	62	11.6

*มีนักเรียน 2 คนอายุ 19 ปี ในโรงเรียนรัฐบาลและมี 1 คน อายุ 20 ปี ในโรงเรียนเอกชน

**N ไม่เท่ากับ 534 เนื่องจากข้อมูลในแบบสอบถามไม่สมบูรณ์

นักเรียนส่วนใหญ่มีอายุ 17 ปี มีผลการเรียนในระดับมัธยมศึกษาตอนปลาย 5 ภาค การศึกษาโดยเฉลี่ยเท่ากับ 3.3 โดยเกือบครึ่งหนึ่งของทั้งหมดได้เกรดตั้งแต่ 3.50 ขึ้นไป และพบว่านักเรียนส่วนใหญ่เรียนกวดวิชา ซึ่งค่ากลางของจำนวนครั้งที่เรียนกวดวิชาเท่ากับ 4 ครั้ง/เดือน และสูงสุดเท่ากับ 32 ครั้ง/เดือน ส่วนใหญ่เรียนแผนการเรียนวิทยาศาสตร์

ตารางที่ 4 จำนวนและร้อยละจำแนกตามปัจจัยเรื่องการสอบ / มหาวิทยาลัยของนักเรียน
ชั้นมัธยมศึกษาปีที่ 6

ปัจจัยเรื่องการสอบ / มหาวิทยาลัย	จำนวน (คน)	ร้อยละ
รูปแบบการสอบคัดเลือกเข้ามหาวิทยาลัย (N =534)		
ไม่มีการสอบเข้า	20	3.7
สอบเข้าโดยวิธีรับตรง	89	6.7
สอบเข้าโดยผ่านส่วนกลาง(Entrance รวม)	98	18.4
สอบเข้าโดยวิธีรับตรงและผ่านส่วนกลาง	327	61.2
สถาบันที่เลือกในระดับอุดมศึกษา (N = 522)*		
สถาบันอุดมศึกษาของรัฐที่มีการสอบเข้า	495	92.7
สถาบันอุดมศึกษาเอกชน	21	3.9
สถาบันอุดมศึกษาที่ไม่มีการสอบเข้าและอื่นๆ	6	1.1
สาขาที่จะเข้าเรียน (N =526)*		
กลุ่มมนุษยศาสตร์สังคมศาสตร์และศิลปะ	174	32.6
กลุ่มธุรกิจบริหารและการให้บริการ	144	27.0
กลุ่มวิทยาศาสตร์กายภาพและเทคโนโลยี	148	27.7
กลุ่มวิทยาศาสตร์สุขภาพ	60	11.2

* N ไม่เท่ากับ 534 เนื่องจากข้อมูลในแบบสอบถามไม่สมบูรณ์

นักเรียนส่วนใหญ่มีการสอบคัดเลือกเข้ามหาวิทยาลัยโดยวิธีรับตรงและผ่านส่วนกลาง และสถาบันที่เลือกในระดับอุดมศึกษา ส่วนใหญ่เป็นสถาบันอุดมศึกษาของรัฐที่มีการสอบเข้า นักเรียนเลือกสาขามนุษยศาสตร์สังคมศาสตร์และศิลปะมากที่สุด รองลงมาเป็นสาขาวิทยาศาสตร์กายภาพและเทคโนโลยี ธุรกิจ บริหารและการให้บริการ และวิทยาศาสตร์สุขภาพ

ตารางที่ 5 ความสัมพันธ์ระหว่างลักษณะทั่วไปของนักเรียนกับประเภทของโรงเรียนที่กำลังศึกษา
ของนักเรียนชั้นมัธยมศึกษาปีที่ 6 ในการเข้าศึกษาระดับมหาวิทยาลัย

ลักษณะทั่วไปของนักเรียน	รัฐบาล คน(%)	สาธิต คน(%)	เอกชน คน(%)
เพศ (N = 534)			
ชาย	164(43.5)	35(52.2)	25(27.8)
หญิง	213(56.5)	32(47.8)	65(72.2)
	$\chi^2 = 10.708 \text{ d f} = 2 \text{ p-value} = 0.005$		
การเรียนกวดวิชา (N=534)			
ไม่เรียน	117(31.0)	6(9.0)	41(45.6)
เรียน	260(69.0)	61(91.0)	49(54.4)
	$\chi^2 = 24.214 \text{ d f} = 2 \text{ p-value} < 0.001$		
ผลการเรียนในระดับมัธยมศึกษาตอนปลาย 5 ภาคการศึกษา (N=508)			
1.00 - 2.99	73(20.6)	6(9.1)	37(42.5)
3.00 - 3.49	96(27.0)	26(39.4)	28(32.2)
3.50 - 3.79	84(23.7)	19(28.8)	14(16.1)
3.80 - 4.00	102(28.7)	15(22.7)	8(9.2)
	$\chi^2 = 37.943 \text{ d f} = 6 \text{ p-value} < 0.001$		
รูปแบบการสอบคัดเลือกเข้ามหาวิทยาลัย (N =534)			
ไม่มีการสอบเข้า	12(3.2)	0(0)	8(8.9)
สอบเข้าโดยวิธีรับตรง	66(17.5)	8(11.9)	15(16.7)
สอบเข้าโดยผ่านส่วนกลาง(Entrance รวม)	69(18.3)	8(11.9)	21(23.3)
สอบเข้าโดยวิธีรับตรงและผ่านส่วนกลาง	230(61.0)	51(76.1)	46(51.1)
	$\chi^2 = 16.894 \text{ d f} = 6 \text{ p-value} = 0.01$		

ตารางที่ 5 (ต่อ) ความสัมพันธ์ระหว่างลักษณะทั่วไปของนักเรียนกับประเภทของโรงเรียนที่กำลังศึกษาของนักเรียนชั้นมัธยมศึกษาปีที่ 6 ในการเข้าศึกษาระดับมหาวิทยาลัย

ลักษณะทั่วไปของนักเรียน	รัฐบาล คน(%)	สาธิต คน(%)	เอกชน คน(%)
สาขาที่จะเข้าเรียน (N=526)			
กลุ่มมนุษยศาสตร์สังคมศาสตร์และศิลปะ	127(34.2)	3(4.5)	44(49.4)
กลุ่มธุรกิจ บริหารและการให้บริการ	107(28.8)	11(16.7)	26(29.2)
กลุ่มวิทยาศาสตร์กายภาพและเทคโนโลยี	97(26.1)	35(53.0)	16(18.0)
กลุ่มวิทยาศาสตร์สุขภาพ	40(10.8)	17(25.8)	3(3.4)
	$\chi^2 = 62.164$ d f = 6 p-value < 0.001		
สถาบันที่เลือกในระดับอุดมศึกษา (N=522)			
สถาบันอุดมศึกษาของรัฐที่มีการสอบเข้า	354(96.2)	64(98.5)	77(86.5)
สถาบันอุดมศึกษาเอกชนและอื่นๆ	14(2.4)	1(1.5)	12(13.5)
	$\chi^2 = 15.687$ d f = 2 p-value < 0.00		
ระดับการศึกษาของบิดา (N=529)			
มัธยมศึกษาหรือต่ำกว่า	112(29.9)	3(4.5)	33(37.5)
อาชีวศึกษา	43(11.5)	4(6.1)	16(18.2)
ตั้งแต่ปริญญาตรีขึ้นไป	220(58.7)	59(89.4)	39(44.3)
	$\chi^2 = 34.344$ d f = 4 p-value < 0.001		
ระดับการศึกษาของมารดา (N=531)			
มัธยมศึกษาหรือต่ำกว่า	123(32.8)	6(9.1)	42(46.7)
อาชีวศึกษา	42(11.2)	4(6.1)	11(12.2)
ตั้งแต่ปริญญาตรีขึ้นไป	210(56.0)	56(84.8)	37(41.1)
	$\chi^2 = 31.457$ d f = 4 p-value < 0.001		

ตารางที่ 5 (ต่อ) ความสัมพันธ์ระหว่างลักษณะทั่วไปของนักเรียนกับประเภทของโรงเรียนที่กำลังศึกษาของนักเรียนชั้นมัธยมศึกษาปีที่ 6 ในการเข้าศึกษาระดับมหาวิทยาลัย

ลักษณะทั่วไปของนักเรียน	รัฐบาล	สาธิต	เอกชน
	คน(%)	คน(%)	คน(%)
เศรษฐกิจฐานะของครอบครัว(รายได้/เดือน) (N = 533)			
≤ 20,000 บาท	149(39.6)	15(22.4)	21(23.3)
20,000 บาทขึ้นไป	227(60.4)	52(77.6)	69(76.7)
	$\chi^2 = 13.641 \text{ df} = 2 \text{ p-value} = 0.001$		
แผนการเรียน (N = 534)			
วิทยาศาสตร์	197(52.3)	67(100)	34(37.8)
ศิลป์	180(47.7)	0(0)	56(62.2)
	$\chi^2 = 66.847 \text{ df} = 2 \text{ p-value} < 0.001$		
การทดลองสอบเข้ามหาวิทยาลัย (N = 534)			
มีการสอบ	171(45.4)	27(40.3)	44(48.9)
ไม่มีการสอบ	206(54.6)	40(59.7)	46(51.1)
	$\chi^2 = 1.145 \text{ df} = 2 \text{ p-value} = 0.564$		

ลักษณะทั่วไปของนักเรียนได้แก่ เพศ การเรียนกวดวิชา ผลการเรียนในระดับมัธยมศึกษาตอนปลาย 5 ภาคการศึกษา รูปแบบการสอบคัดเลือกเข้ามหาวิทยาลัย สาขาที่จะเข้าเรียน สถาบันที่เลือกในระดับอุดมศึกษา ระดับการศึกษาของบิดามารดา เศรษฐฐานะของครอบครัว และแผนการเรียนมีความสัมพันธ์กับประเภทของโรงเรียนอย่างมีนัยสำคัญทางสถิติ

ตอนที่ 2 ความเครียดและสาเหตุความเครียดของนักเรียนชั้นมัธยมศึกษาปีที่ 6 ในการสอบคัดเลือกเข้ามหาวิทยาลัย

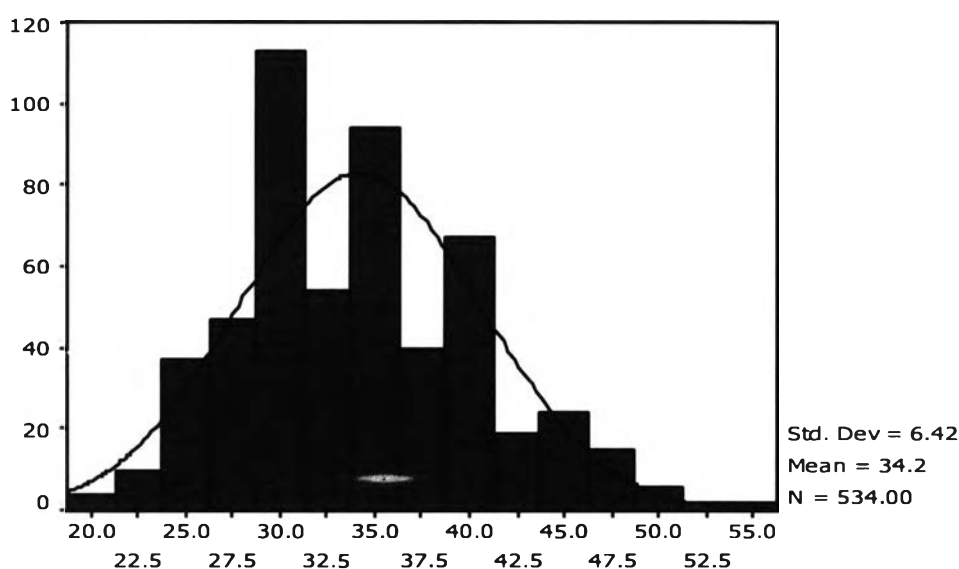
ตารางที่ 6 คะแนนความเครียดของนักเรียนชั้นมัธยมศึกษาปีที่ 6 ในการสอบคัดเลือกเข้ามหาวิทยาลัย (N = 534)

ตัวแปร	Mean	S.D.
ความเครียดในการสอบคัดเลือกเข้ามหาวิทยาลัย	34.2	6.42

(Median = 34, IQR = 30-39 , Min = 20 , Max = 56)

ภาพที่ 2 ภาพฮิสโทแกรมคะแนนความเครียดของนักเรียนชั้นมัธยมศึกษาปีที่ 6

จำนวนนักเรียน (คน)



คะแนนความเครียด

ค่าเฉลี่ยของคะแนนความเครียดของนักเรียน เท่ากับ 34.2 ซึ่งค่าคะแนนรวมความเครียดที่เป็นไปได้ของแบบสอบถามชุดนี้ คือ 20 – 60 คะแนน ค่าคะแนนกลางจึงอยู่ที่ 40 หากกำหนดว่าค่าคะแนนดังกล่าวเป็นค่าคะแนนที่กระจายอย่างปกติในประชากรทั่วไปจะกล่าวได้ว่า คะแนนความเครียดของกลุ่มตัวอย่างมีแนวโน้มในทางเครียดน้อย โดยมีการกระจายของข้อมูลที่เข้าใกล้การกระจายปกติ ดังภาพที่ 2

ตารางที่ 7 สาเหตุความเครียดของนักเรียนชั้นมัธยมศึกษาปีที่ 6 ในการสอบคัดเลือกเข้ามหาวิทยาลัยจำแนกรายด้าน (N = 534)

สาเหตุความเครียดในการสอบคัดเลือกเข้ามหาวิทยาลัย	Mean	S.D.	การแปลผล
1. การรับรู้ข้อมูลเกี่ยวกับการสอบเข้ามหาวิทยาลัย	3.2	0.67	ค่อนข้างมาก
2. ความพร้อมในการสอบคัดเลือกเข้ามหาวิทยาลัย	3.2	0.71	ค่อนข้างมาก
3. ความคาดหวังของผู้ปกครอง	2.7	0.91	ปานกลาง

การขาดการรับรู้ข้อมูลเกี่ยวกับการสอบเข้ามหาวิทยาลัยและความไม่พร้อมในการสอบเข้ามหาวิทยาลัยเป็นสาเหตุที่ทำให้มีความเครียดมากกว่าด้านความคาดหวังของผู้ปกครอง

ตอนที่ 3 ความสัมพันธ์ระหว่างความเครียดและ สาเหตุความเครียดของนักเรียนชั้นมัธยมศึกษาปีที่ 6 ในการสอบคัดเลือกเข้ามหาวิทยาลัยจำแนกรายด้าน โดยใช้สถิติ Pearson Correlation

ตารางที่ 8 ความสัมพันธ์ระหว่างความเครียดและสาเหตุความเครียดของนักเรียนชั้นมัธยมศึกษา ปีที่ 6 ในการสอบคัดเลือกเข้ามหาวิทยาลัยจำแนกรายด้าน (N = 534)

ตัวแปร	ความเครียดในการสอบคัดเลือกเข้ามหาวิทยาลัย	P-value
การรับรู้ข้อมูลเกี่ยวกับการสอบเข้ามหาวิทยาลัย	0.23	< 0.001
ความพร้อมในการสอบเข้ามหาวิทยาลัย	0.28	< 0.001
ความคาดหวังของผู้ปกครอง	0.22	< 0.001

สาเหตุในด้านการขาดการรับรู้ข้อมูลเกี่ยวกับการสอบเข้ามหาวิทยาลัย ความไม่พร้อมในการสอบเข้ามหาวิทยาลัยและความคาดหวังของผู้ปกครองมีความสัมพันธ์ในทางบวกกับความเครียดในการสอบคัดเลือกเข้ามหาวิทยาลัยน้อย แต่มีนัยสำคัญทางสถิติที่ $p < 0.001$

ตอนที่ 4 ปัจจัยที่สัมพันธ์กับความเครียดของนักเรียนชั้นมัธยมศึกษาปีที่ 6 ในการเข้าศึกษาระดับมหาวิทยาลัย

ตารางที่ 9 การวิเคราะห์เบื้องต้นระหว่างตัวแปรกับความเครียดที่ละคู่โดยวิธี Univariate Analysis

ตัวแปร	t*	d f	Sig. (2-tailed)
เพศ (N= 534)			
ชาย	-2.207	532	0.028
หญิง			
การเรียนกวดวิชา (N= 534)			
ไม่เรียน	0.647	532	0.518
เรียน			
สถาบันที่เลือกในระดับอุดมศึกษา (N=522)			
สถาบันอุดมศึกษาของรัฐที่มีการสอบเข้า	-1.152	520	0.250
สถาบันอุดมศึกษาเอกชนและอื่นๆ			
เศรษฐกิจของครอบครัว(รายได้/เดือน) (N= 533)			
≤ 20,000 บาท	-0.236	531	0.814
20,000 บาทขึ้นไป			

ตารางที่ 9 (ต่อ) การวิเคราะห์เบื้องต้นระหว่างตัวแปรกับความเครียดที่ละคู่โดยวิธี Univariate Analysis

ตัวแปร	t*	d f	Sig. (2-tailed)
แผนการเรียน (N= 534)			
วิทยาศาสตร์	-1.097	532	0.273
ศิลป์			
การทดลองสอบเข้ามหาวิทยาลัย (N= 534)			
มีการสอบ	0.212	532	0.832
ไม่มีการสอบ			

*จากการทดสอบโดยใช้สถิติ Independent – Samples T Test

ลักษณะทั่วไปของนักเรียนอันได้แก่ เพศ มีค่าเฉลี่ยคะแนนความเครียดแตกต่างกันอย่างมีนัยสำคัญทางสถิติที่ $p < 0.05$ โดยเพศหญิงเครียดมากกว่าเพศชาย มีค่า $\bar{X} = 34.7, SD = 6.54$ และ $\bar{X} = 33.4, SD = 6.18$ ตามลำดับ

ตารางที่ 10 การวิเคราะห์เบื้องต้นระหว่างตัวแปรกับความเครียดที่ละคู่โดยวิธี Univariate Analysis

ตัวแปร	F*	d f	Sig. (2-tailed)
รูปแบบการสอบคัดเลือกเข้ามหาวิทยาลัย (N=534)	2.515	3, 530	0.058
ไม่มีการสอบเข้า			
สอบเข้าโดยวิธีรับตรง			
สอบเข้าโดยผ่านส่วนกลาง(Entrance รวม)			
สอบเข้าโดยวิธีรับตรงและผ่านส่วนกลาง			
สาขาที่จะเข้าเรียน (N=526)			
กลุ่มมนุษยศาสตร์สังคมศาสตร์และศิลปะ	1.184	3, 522	0.315
กลุ่มธุรกิจ บริหารและการให้บริการ			
กลุ่มวิทยาศาสตร์กายภาพและเทคโนโลยี			
กลุ่มวิทยาศาสตร์สุขภาพ			
ประเภทของโรงเรียนที่กำลังศึกษา (N=534)			
โรงเรียนรัฐบาล	16.004	2, 531	< 0.001
โรงเรียนสาธิต			
โรงเรียนเอกชน			
ระดับการศึกษาของบิดา (N=529)			
มัธยมศึกษาหรือต่ำกว่า	2.043	2, 526	0.131
อาชีวศึกษา			
ตั้งแต่ปริญญาตรีขึ้นไป			

ตารางที่ 10 (ต่อ) การวิเคราะห์เบื้องต้นระหว่างตัวแปรกับความเครียดที่ละคู่โดยวิธี Univariate Analysis

ตัวแปร	F*	d f	Sig. (2-tailed)
ระดับการศึกษาของมารดา (N=531)			
มัธยมศึกษาหรือต่ำกว่า	0.433	2, 528	0.648
อาชีวศึกษา			
ตั้งแต่ปริญญาตรีขึ้นไป			

*จากการทดสอบโดยใช้สถิติ One –Way ANOVA

ประเภทของโรงเรียนมีความแตกต่างของค่าเฉลี่ยคะแนนความเครียดอย่างมีนัยสำคัญทางสถิติที่ $p < 0.001$ และเมื่อทำ Post Hoc test โดยวิธี Bonferroni statistic พบว่าโรงเรียนเอกชนมีระดับความเครียดสูงกว่าโรงเรียนรัฐบาลและโรงเรียนสาธิตอย่างมีนัยสำคัญทางสถิติ ($p < 0.001$) โดยมีค่า \bar{X} (SD) เท่ากับ 37.6(7.21), 33.6(6.03) และ 33.1(6.02) ตามลำดับ โดยค่าความเครียดของโรงเรียนรัฐบาลและโรงเรียนสาธิตไม่แตกต่างกันอย่างมีนัยสำคัญทางสถิติ ($p = 1.00$)

ตารางที่ 11 ความสัมพันธ์ระหว่างความเครียดและผลการเรียนในระดับมัธยมศึกษาตอนปลาย 5 ภาคการศึกษาของนักเรียนชั้นมัธยมศึกษาปีที่ 6 ในการสอบคัดเลือกเข้ามหาวิทยาลัย โดยใช้ Pearson Correlation (N = 508)

ตัวแปร	ความเครียดในการสอบคัดเลือกเข้ามหาวิทยาลัย	P-value
ผลการเรียนในระดับมัธยมศึกษาตอนปลาย 5 ภาคการศึกษา	-0.15	0.001

ผลการเรียนในระดับมัธยมศึกษาตอนปลาย 5 ภาคการศึกษามีความสัมพันธ์ในทางลบกับความเครียดในการสอบคัดเลือกเข้ามหาวิทยาลัยอย่างมีนัยสำคัญทางสถิติที่ $p < 0.01$ โดยเกรดที่มากขึ้นระดับความเครียดลดลง



การวิเคราะห์ความถดถอยเชิงพหุ

ผู้วิจัยเลือกตัวแปรอิสระจากความเป็นไปได้ทางทฤษฎีและจากการวิเคราะห์เบื้องต้นของตัวแปรที่ละคู่ โดยใน Model แรก อาศัยจุดตัดที่ $p = 0.10$ ไปวิเคราะห์ด้วย Multiple Linear Regression โดยวิธี Enter ดังตารางที่ 12 ต่อมาเลือกตัวแปรที่ไม่มีความสัมพันธ์กับตัวแปรตามอย่างมีนัยสำคัญทางสถิติที่ $p = 0.05$ ออกจาก Model ทีละตัว จนได้ Model สุดท้ายซึ่งเสนอผังสมการ และตารางที่ 13

ตารางที่ 12 ตัวแปรที่สามารถอธิบายความเครียดของนักเรียนชั้นมัธยมศึกษาปีที่ 6 ในการเข้าศึกษาระดับมหาวิทยาลัยใน Model 1 (N= 508)

ตัวแปร	B	S.E B	β	t	Sig.
การขาดการรับรู้ข้อมูลเกี่ยวกับการสอบเข้ามหาวิทยาลัย	0.153	0.117	0.063	1.308	0.192
ความไม่พร้อมในการสอบเข้ามหาวิทยาลัย	0.227	0.063	0.177	3.633	<0.001
ความคาดหวังของผู้ปกครอง	0.214	0.051	0.181	4.185	<0.001
เพศหญิง	0.845	0.558	0.064	1.513	0.131
ประเภทโรงเรียนที่กำลังศึกษา*					
โรงเรียนสาธิต	-0.300	0.794	-0.016	-0.378	0.705
โรงเรียนเอกชน	3.516	0.747	0.204	4.704	<0.001
ผลการเรียนในระดับมัธยมศึกษาตอนปลาย 5 ภาคการศึกษา	-1.318	0.547	-0.104	-2.411	0.016
Constant	26.872	2.366		11.355	<0.001
R = 0.428 R ² = 0.183 S.E .est. = 5.901 F = 16.021 p – value < 0.001					

* โรงเรียนรัฐบาลเป็นกลุ่มอ้างอิง

ตารางที่ 13 ตัวแปรที่สามารถอธิบายความเครียดของนักเรียนชั้นมัธยมศึกษาปีที่ 6 ในการเข้าศึกษา ระดับมหาวิทยาลัยใน Model สุดท้าย (N =508)

ตัวแปร	B	S.E. B	β	t	Sig.
ประเภทโรงเรียนที่กำลังศึกษา*					
โรงเรียนเอกชน	3.83	0.733	0.22	5.219	< 0.001
ผลการเรียนในระดับมัธยมศึกษาตอนปลาย 5 ภาคการศึกษา	-1.10	0.530	-0.08	-2.075	0.039
ความไม่พร้อมในการสอบเข้ามหาวิทยาลัย	0.28	0.055	0.216	5.052	<0.001
ความคาดหวังของผู้ปกครอง	0.22	0.051	0.189	4.416	< 0.001
Constant	27.314	2.251		12.133	< 0.001
R = 0.420 R ² = 0.177 S.E .est. = 5.913 F = 21.523 p – value < 0.001					

* โรงเรียนรัฐบาลเป็นกลุ่มอ้างอิง

สมการความสัมพันธ์ระหว่างปัจจัยที่เกี่ยวข้องกับความเครียดของนักเรียนชั้นมัธยมศึกษาปีที่ 6 ในการเข้าศึกษาระดับมหาวิทยาลัยในรูปคะแนนดิบ

$$Y = 27.31 + 3.83 X_1 - 1.10 X_2 + 0.28 X_3 + 0.22 X_4$$

Y = ความเครียดของนักเรียนในการเข้าศึกษาระดับมหาวิทยาลัย

X₁ = โรงเรียนเอกชนเมื่อเทียบกับโรงเรียนรัฐบาล

X₂ = ผลการเรียนในระดับมัธยมศึกษาตอนปลาย 5 ภาคการศึกษา

X₃ = ความพร้อมในการสอบเข้ามหาวิทยาลัย

X₄ = ความคาดหวังของผู้ปกครอง