

บทที่ 7

วิเคราะห์ภาพตัวแทนจากการ์ตูนทางโทรทัศน์ เรื่อง เดอะ พาวเวอร์พัฟฟ์ เกิร์ล (The Powerpuff Girls) ของเด็กปฐมวัย

นอกจากภาพยนตร์และการ์ตูนทางโทรทัศน์จากประเทศญี่ปุ่นที่เด็กปฐมวัยชอบดูแล้วนั้น ยังมีการ์ตูนทางโทรทัศน์ที่มาจากสหรัฐอเมริกาอีกด้วยเช่นกันที่เด็กปฐมวัยชอบดู ซึ่งเรื่องนั้นก็คือ การ์ตูนทางโทรทัศน์ เรื่อง เดอะ พาวเวอร์พัฟฟ์ เกิร์ล (The Powerpuff Girls) ซึ่งผู้วิจัยก็ได้สัมภาษณ์เด็กปฐมวัยและวิเคราะห์ภาพตัวแทนดังรายละเอียดที่จะนำเสนอต่อไป

7.1 เนื้อเรื่องย่อ เรื่อง เดอะ พาวเวอร์พัฟฟ์ เกิร์ล (The Powerpuff Girls)

ศาสตราจารย์โทเนียนกำลังจะสร้างสาวน้อยสมบูรณ์แบบ ศาสตราจารย์นั้นได้ใส่ส่วนผสม คือ น้ำตาล (Sugar) เครื่องเทศ (Spice) และสารพัดของก๊ากิก (Everything Nice) แต่ศาสตราจารย์เติมสารเคมีเอ็กซ์ (Chemical X) ลงไป จึงเกิดเป็นเดอะ พาวเวอร์พัฟฟ์ เกิร์ล ซึ่งประกอบด้วย บับเบิ้ลส์ (bubbles) บัตเตอร์คัพ (Butter cup) และบลอสซั่ม (Blossom) ซึ่งล้วนมีพลังเหนือมนุษย์อยู่ในตัวเอง ทั้ง 3 สาวนั้นล้วนอุทิศชีวิตให้กับการต่อสู้อาชญากรรมและพลังอำนาจแห่งความชั่วร้าย โดยเฉพาะความชั่วร้ายของลิงโมโจโจโจ้ (Mojojojo) ลิงที่พยายามจะกำจัด 3 สาวและครอบครองเมือง Townsville ให้จงได้

7.2 ตัวละครจาก เรื่อง เดอะ พาวเวอร์พัฟฟ์ เกิร์ล (The Powerpuff Girls)

ในส่วนนี้ผู้วิจัยจะแสดงข้อมูลเกี่ยวกับตัวละครที่สำคัญในเรื่อง เดอะ พาวเวอร์พัฟฟ์ เกิร์ล ว่ามีลักษณะเป็นอย่างไร ซึ่งเป็นข้อมูลที่ได้มาจากการสรุปจากผู้วิจัย ประกอบกับการสัมภาษณ์เด็กปฐมวัย นักพากย์การ์ตูนและนักแปลการ์ตูน เรื่อง เดอะ พาวเวอร์พัฟฟ์ เกิร์ล (ภาคผนวก) รวมทั้งข้อมูลจากอินเทอร์เน็ต ซึ่งมีรายละเอียด ดังนี้

7.2.1 ศาสตราจารย์ยูโทเนียน ภาพที่ 7.1

ก. ลักษณะทางกายภาพ

- ใบหน้าสี่เหลี่ยม
- หางคิ้วตก
- มักใส่ชุดกราวนีสีขาว
- เป็นผู้สร้างสามสาวขึ้นมา



ภาพที่ 7.1 ภาพศาสตราจารย์ยูโทเนียน

ข. ลักษณะนิสัย

- เป็นผู้เลี้ยงดู พร้อมดูแล รวมทั้งให้คำแนะนำสั่งสอน 3 สาวด้วยในหลากหลายรูปแบบอย่างเหมาะสม

ตัวอย่างพฤติกรรม ไม่ว่าจะเป็นการดู การอธิบาย การแนะนำ หรือแม้แต่การให้กำลังใจในการต่อสู้และเริ่มทำในสิ่งต่างๆ

- ชอบทดลอง

ตัวอย่างพฤติกรรม มักจะผสมผสานผสมต่างๆ ในห้องทดลองเสมอๆ

7.2.2 บลอสซั่ม (Blossom) ภาพที่ 7.2

ก. ลักษณะทางกายภาพ



ภาพที่ 7.2 ภาพบลอสซัม

- มีตาสีชมพู
- ใส่ชุดสีชมพู
- มีผมสีส้ม
- มีโบว์สีแดงติดอยู่บนผมหางม้าและติดที่รูปหัวใจ
- สวย น่ารัก
- พูดภาษาจีนได้
- เล่นกีตาร์ได้
- พลังพิเศษของเธอ คือ พลังในการบิน สายตาฉายเลเซอร์ และเอ็กซ์-เรย์ได้ มีพลังกำลังมหาศาล พ่นน้ำแข็งและพ่นไฟได้

ข. ลักษณะนิสัย

- เป็นผู้นำของกลุ่ม ฉลาดที่สุด เก่งที่สุดในกลุ่มเดอะ พาวเวอร์พัฟฟ์ เกิร์ล

ตัวอย่างพฤติกรรม มักจะเป็นผู้ที่พูดประโยคว่า “ไปกันเถอะสาวน้อย” เวลาที่มีเหตุร้าย และมักจะเป็นผู้รับโทรศัพท์จากนายกเทศมนตรีเวลาเมืองมีภัย ทั้งยังเป็นผู้ตัดสินใจในภาวะคับขัน

- บลอสซัมก็รักทั้งบับเบิ้ลส์และบัตเตอร์คัพมาก และมักจะคอยดูแลทั้งสองคนตลอดเวลาเปรียบเหมือนพี่สาวคนโต

ตัวอย่างพฤติกรรม เธอก็จะกล่าวคำขอโทษเสมอหากเธอกับความผิดเล็กๆน้อยๆ
ของเธอที่ทำต่อน้องสาวทั้งสอง

7.2.3 บับเบิ้ลส์ (bubbles) ภาพที่ 7.3

ก. ลักษณะทางกายภาพ



ภาพที่ 7.3 ภาพบับเบิ้ลส์

- มีตาสีฟ้า
- ใส่ชุดสีฟ้า สีโปรดคือ สีฟ้า
- มีผมสีบลอนด์ ผูกเป็นจุก 2 ข้าง น่ารัก
- สามารถพูดภาษาสเปนได้
- เล่นกลองได้
- สามารถพูดกับกระรอกได้ รักสัตว์มาก พลังพิเศษ คือ พลังในการบิน มี
สายตาฉายเลเซอร์และเอ็กซ์-เรย์ได้ มีพลังมาก

ข. ลักษณะนิสัย

- ชอบเล่นตุ๊กตา

ตัวอย่างพฤติกรรม มักจะชอบเล่นและกอดตุ๊กตาเป็นประจำ

- เป็นคนสนุกสนานและอารมณ์ดี นิสัยดี อ่อนหวานมากที่สุด

ตัวอย่างพฤติกรรม มีปรากฏอยู่ในเกือบทุกตอน

- อ่อนไหวมากที่สุด ชี้แจง เหมือนกับเป็นน้องสาวคนเล็ก

ตัวอย่างพฤติกรรม ถ้ามีอะไรที่น่ากลัวก็จะร้องไห้อยู่เสมอ

7.2.4 บัตเตอร์คัพ (Butter cup) ภาพที่ 7.4

ก. ลักษณะทางกายภาพ



ภาพที่ 7.4 ภาพบัตเตอร์คัพ

- มีตาสีเขียว
- ใส่ชุดสีเขียว สีที่ชอบที่สุด คือ สีเขียวและสีดำ
- มีผมทรงบ๊อบสั้น สีดำ
- เล่นเบสได้
- พลังพิเศษของ คือ พลังในการบิน สายตาฉายเลเซอร์และเอ็กซ์-เรย์ได้ และมีพลังมาก

ข. ลักษณะนิสัย

- เป็นนักร้องที่แข็งแกร่งมากที่สุด เธอเป็นคนอดทน ดุ รุนแรง มุทะลุและอารมณ์ร้ายที่สุดในกลุ่ม ซึ่งพร้อมที่จะต่อสู้ตลอดเวลา เหมือนผู้ชาย เธอหุนหันพลันแล่น ฉลาด

ตัวอย่างพฤติกรรม เธอมักจะอยากสู้ และเมื่อมีเหตุร้ายก็อยากจะต่อสู้ตลอดเวลา

- ชี้นำจุดหนึ่ง

ตัวอย่างพฤติกรรม เธอมักคิดว่าเธอน่าจะต่อสู้ได้ดีกว่านี้ และมักจะรำคาญและดูบับเบิ้ลส์เวลาบับเบิ้ลส์ร้องไห้

7.2.5 โมโจโจโจ้ ภาพที่ 7.5

ก. ลักษณะทางกายภาพ



- เป็นลิงที่มีใบหน้าสีเขียว หน้าตาน่าเกลียด น่ากลัว
- ฟันแหลม
- ขนสีดำดุสกปรก

ภาพที่ 7.5 ภาพโมโจโจโจ้

ข. ลักษณะนิสัย

- นิสัยดุร้าย นิสัยไม่ดี ชอบทำลายพาเวอร์พัพพี เกร็ด อยากยึดครอง เมือง Townsville

ตัวอย่างพฤติกรรม มักจะอาละวาด และมีความต้องการทำลายพาเวอร์พัพพี เกร็ด เพื่อที่จะเป็นใหญ่ในเมือง Townsville โดยการวางแผนทุกวิถีทาง

- มักจะแพ้วพาเวอร์พัพพี เกร็ด อยู่ดี แต่ก็จะไม่เคยยอมแพ้ หรือลดละความพยายามในการทำชั่วอยู่เสมอแม้จะไม่เคยสำเร็จก็ตาม

ตัวอย่างพฤติกรรม ไม่ว่าโมโจโจโจ้จะวางแผนมาดีอย่างไรก็ตาม สุดท้ายพาเวอร์พัพพี เกร็ด ก็จะเป็นฝ่ายชนะ และโมโจโจโจ้ก็จะคิดแผนร้ายขึ้นมาใหม่เสมอ

7.3 แนวคิด (Concept) จากการ์ตูนทางโทรทัศน์ เรื่อง เดอะ พาวเวอร์พัฟฟ์ เกิร์ล (The Powerpuff Girls)

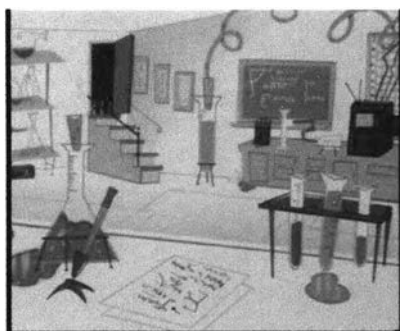
7.3.1 ความเป็นวิทยาศาสตร์

ความเป็นวิทยาศาสตร์ในเรื่อง เดอะ พาวเวอร์พัฟฟ์ เกิร์ล นั้น เห็นได้ชัดเจนจากการกำเนิดของสามสาว ที่ไม่ได้กำเนิดตามหลักธรรมชาติ แต่เป็นการกำเนิดจากการผสมสูตรต่างๆ ของศาสตราจารย์โทเนี่ยน ดังคำอธิบายของเด็กปฐมวัยดังนี้

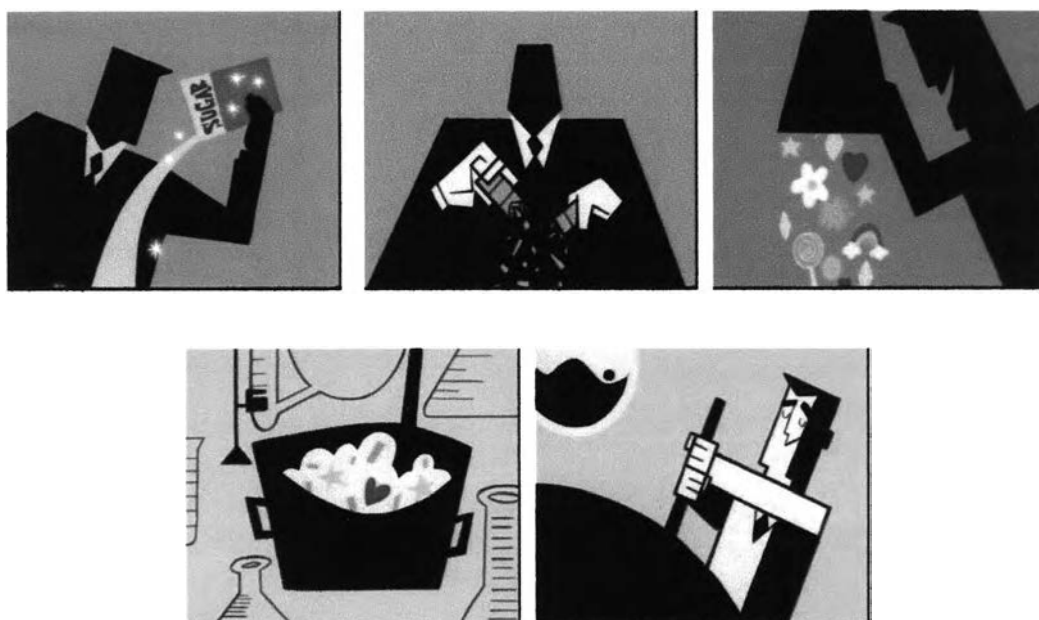
- ศาสตราจารย์โทเนี่ยนใส่ชุดเหมือนวิทยาศาสตร์ (เด็กหญิง ป.1)
- ศาสตราจารย์โทเนี่ยนสร้างสามสาวขึ้นมา เขามผสมสูตรต่างๆแล้วไม่พอใจใจใ้มาอยู่ด้วย เลยกลายเป็นสามสาวขึ้นมา (เด็กหญิง ป.2)

เรื่อง เดอะ พาวเวอร์พัฟฟ์ เกิร์ลนั้น เสนอแนวคิดที่ว่าโลกที่ก้าวหน้าด้วยการทดลองทางวิทยาศาสตร์ นั้นจะสามารถสร้างคนขึ้นมาได้ และเป็นคนที่สามารถมีพลังพิเศษ ที่สามารถช่วยปราบเหล่าร้าย ช่วยปกป้องเมืองได้ ซึ่งแนวคิดทางวิทยาศาสตร์นี้มีให้เห็นจากตอนสำคัญคือตอนกำเนิดพาวเวอร์พัฟฟ์ ที่ศาสตราจารย์ผสมของต่างๆลงไปแล้วเติมสารเคมีเอ็กซ์ลงไปแล้วกำเนิดเป็นสามสาวขึ้นมา

จากข้อมูลข้างต้นนี้แสดงให้เห็นว่าความเป็นวิทยาศาสตร์นั้นเป็นการเสนอแนวคิดความเป็นวิทยาศาสตร์ที่แสดงออกมาในด้านการสร้างสามสาวขึ้นมานั้นเป็นสิ่งที่เด็กปฐมวัยสามารถถอดรหัสออกมาได้ว่าการสร้างสามสาวขึ้นมาด้วยการผสมสูตรเคมี และการสวมชุดวิทยาศาสตร์ (ชุดกาวน์) เป็นลักษณะประจำของศาสตราจารย์โทเนี่ยน อีกทั้งยังมีห้องทดลองต่างๆ อีกด้วย ดังนั้นการนำเสนอทั้งจากภาพเรื่องราว ซึ่งเป็นส่วนของการสื่อสารเชิงความเสมือน (Analogical Message Code) และเนื้อหาต่างๆในเรื่อง ซึ่งเป็นส่วนของการสื่อสารเชิงตรรกะ (Digital Message Code) นั้น จึงส่งผลให้เกิดภาพตัวแทนดังกล่าวขึ้น พร้อมกับประสบการณ์เดิมที่มีว่าเครื่องแต่งกายแบบนี้ (ชุดกาวน์) และห้องทดลอง เครื่องมืออุปกรณ์ต่างๆนั้นเป็นเครื่องมือทางวิทยาศาสตร์ ดังภาพที่ 7.6 และ 7.7



ภาพที่ 7.6 ภาพภายในห้องทดลองของศาสตราจารย์โทเนี่ยน



ภาพที่ 7.7 ภาพการผสมสูตรต่างๆ ของศาสตราจารย์โทเนี่ยน จนเป็นพาวเวอร์อัพพี เจอร์ล

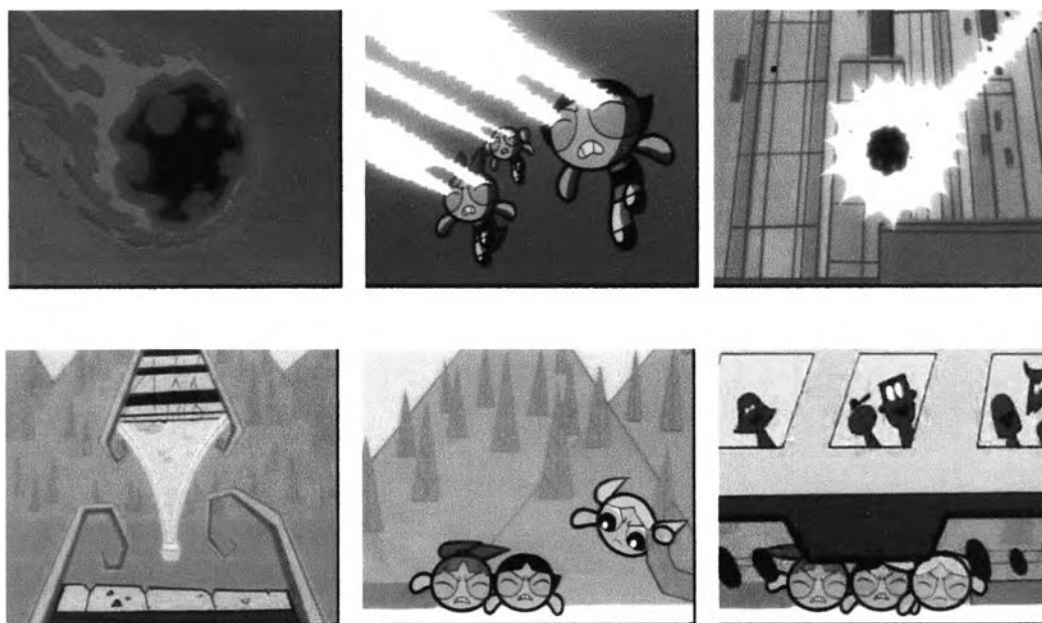
7.3.2 บุคคลที่ขอรับการทำงานร่วมกัน

การทำงานร่วมกันในเรื่อง เดอะ พาวเวอร์อัพพี เจอร์ล คือ การทำงานร่วมกันของสามสาวพาวเวอร์อัพพี ที่จะคอยต่อสู้กับโมโจโจโจ้ ซึ่งในตอนนี้เด็กปฐมวัยไม่ได้ถอดรหัสออกมาอย่างชัดเจนว่าสามสาวนี้ทำงานร่วมกัน แต่ผู้วิจัยเห็นว่า การต่อสู้ของทั้งสามสาวนั้นมักจะเป็นการต่อสู้ด้วยกัน สามสาวจะบินเข้ามาต่อสู้พร้อมกัน และจะเตะ ต่อย และปล่อยอาวุธต่างๆออกมา

เรื่อง เดอะ พาวเวอร์อัพพี เจอร์ลนั้นสะท้อนภาพตัวแทนของบุคคลที่ขอรับการ ทำงานร่วมกัน โดยมีแนวคิดที่ว่าคนเรามีความสามารถแตกต่างกัน มีความถนัดแตกต่างกัน ดังนั้น

ในการทำงานชิ้นหนึ่งๆนั้น จำเป็นต้องอาศัยความสามารถและความถนัดของแต่ละคน และการร่วมมือในการทำงานถึงจะสามารถประสบความสำเร็จในการทำงานชิ้นนั้นๆได้ในที่สุด ดังภาพที่

7.8



ภาพที่ 7.8 ภาพการร่วมมือกันทำงานของสามสาวพาวเวอร์พัฟฟ์

เด็กปฐมวัยนั้นยังไม่สามารถอธิบายถึงแนวคิดนี้ออกมาได้อย่างชัดเจน กล่าวคือ เด็กปฐมวัยสามารถบอกได้ถึง การทำงานของแต่ละคนเพียงเท่านั้น อาจจะเนื่องจาก สังคมของ ไทยนั้นจะไม่ปลูกฝังคุณค่าเรื่องการทำงานร่วมกันมากนัก และเมื่อเด็กปฐมวัยได้ดู เรื่อง เดอะ พาวเวอร์พัฟฟ์ เกิร์ล ก็จะสามารถอ่านรหัสนี้ออกมาได้ในลักษณะดังกล่าวข้างต้นเพียงเท่านั้นเอง

7.4 ภาพตัวแทนจากการ์ตูนทางโทรทัศน์โดยผ่านบทบาทต่างๆของตัวละคร เรื่อง เดอะ พาวเวอร์พัฟฟ์ เกิร์ล (The Powerpuff Girls) และ ปัจจัยที่มีส่วนเกี่ยวข้อง

ในการวิเคราะห์ภาพตัวแทนภาพยนตร์ทางโทรทัศน์ เรื่อง เดอะ พาวเวอร์พัฟฟ์ เกิร์ล นั้น ผู้วิจัยจะอธิบายลักษณะของภาพตัวแทนออกมาเป็น 3 ระดับ กล่าวคือ ภาพแบบฉบับ (Type) ภาพตายตัว (Stereotype) และภาพต้นแบบ (Archetype) ซึ่งภาพตัวแทนต่างๆนี้ถูกนำเสนอโดยผ่านบทบาทต่างๆ พร้อมปัจจัยที่ส่งผลให้เกิดภาพตัวแทนนั้นๆ ดังต่อไปนี้

7.4.1 บทบาทของพระเอก

ก. ภาพตัวแทนที่เกิดขึ้นจากบทบาทของพระเอก

พระเอกจากเรื่อง เดอะ พาวเวอร์พัฟฟ์ เกิร์ล (The Powerpuff Girls) นั้น ไม่โดดเด่นเหมือนการ์ตูนเรื่องอื่นๆ เนื่องจากในความคิดเด็กปฐมวัยนั้นคิดว่า "เรื่องนี้อาจจะไม่มีพระเอก เนื่องจากพระเอกนั้นต้องต่อสู้กับผู้ร้ายให้ผู้หญิง แต่เรื่องนี้ผู้หญิงต่อสู้ให้ผู้ชาย" (เด็กหญิง อ.3) แต่อย่างไรก็ตามเด็กปฐมวัยบางส่วนก็ยังเห็นว่ามีพระเอกอยู่ในเรื่องซึ่งเป็นพระเอก เนื่องจากเป็นตัวละครผู้ชายที่มีบทบาทโดดเด่น และเป็นคนที่คอยดูแล คอยอบรม นางเอก ดังนี้

- ศาสตราจารย์เป็นคนสร้างพาวเวอร์พัฟฟ์ (เด็กหญิง อ.2)
- ศาสตราจารย์เก่ง สร้างพาวเวอร์พัฟฟ์ คิดสูตรได้ (เด็กหญิง อ.3)
- ศาสตราจารย์คอยดูแลสามสาว (เด็กหญิง อ.3)
- ศาสตราจารย์พาสามสาวไปอาบน้ำ ตักเตีอนและอบรมสามสาว (เด็กหญิง อ.3)
- ศาสตราจารย์สร้างพาวเวอร์พัฟฟ์มา (เด็กหญิง ป.1)
- มีตอนหนึ่งไม่พอใจใจถามศาสตราจารย์ว่าสร้างพาวเวอร์พัฟฟ์อย่างไร
ศาสตราจารย์ก็บอกว่าสร้างอย่างนั้นอย่างนี้ แต่พอสร้างออกมาก็ไม่เหมือนกัน
ใส่หมวกด้วย (เด็กหญิง ป.1)
- ศาสตราจารย์ยูโทเนียนเป็นพ่อสามสาว (เด็กหญิง ป.1)
- ศาสตราจารย์ยูโทเนียนเป็นผู้ดูแลสามสาว (เด็กหญิง ป.1)
- ศาสตราจารย์ยูโทเนียนเป็นครูสามสาว มีนิสัยใจดี พาวเวอร์พัฟฟ์ทำอะไรก็
ให้ทุกอย่าง (เด็กหญิง ป.1)

- ศาสตราจารย์สร้างพาวเวอร์พีพีเกิร์ลขึ้นมา เขาผสมสูตรแล้วโมโจโจ้มา ยุ่งด้วยก็เลยกลายเป็นพาวเวอร์พีพี เกิร์ล (เด็กหญิง ป.2)
- ศาสตราจารย์ยูโทเนียนนิสัยดี เลี้ยงสัตว์ด้วย ใส่ชุดเป็นนักวิทยาศาสตร์ (เด็กหญิง ป.2)
- ศาสตราจารย์เป็นพระเอก เพราะสร้างพาวเวอร์พีพีขึ้นมาให้กอบกู้โลก (เด็กหญิง ป.2)
- ศาสตราจารย์จะดูแลเด็กๆ เวลาเด็กๆเป็นอะไรก็จะคอยปลอบใจ (เด็กหญิง ป.2)
- ศาสตราจารย์นิสัยดี คอยดูแลและตักเตือนเด็ก (เด็กหญิง ป.2)

บทบาทของความเป็นพระเอกจาก เรื่อง เดอะ พาวเวอร์พีพี เกิร์ล นั้น เป็นการแสดงถึงความเป็นคนดี คอยดูแล คอยปกป้องนางเอก คอยให้คำแนะนำ แต่ไม่ได้ออกไปสู้กับเหล่าร้าย ไม่ได้มีการต่อสู้แข่งขัน หรือช่วยเหลือคนอื่นอย่างชัดเจนเหมือนเรื่องอื่นๆ แต่เป็นการสร้างสามสาว(นางเอก)ขึ้นมา และคอยดูแล แนะนำสามสาว (นางเอก) มากกว่า ด้วยเหตุที่การ์ตูนเรื่องนี้เป็นการมุ่งเน้นความสามารถในการต่อสู้ของเด็กผู้หญิง ความเป็นพระเอกเลยถูกลดบทบาทลงไป แต่จะเพิ่มภาพของการดูแล คุ่มครองมากกว่า ซึ่งจะเป็นที่สังเกตเห็นได้ว่าแม้เรื่องนี้ จะมีสามสาวที่แสนเก่ง แต่ก็ยังถูกสร้างออกมาในลักษณะที่ยังต้องมีผู้ดูแล ผู้คอยอบรมสั่งสอน และก็เป็นผู้ชายอีกด้วยจึงเท่ากับว่าความเป็นผู้ชายยังถูกถ่ายทอดออกมาในลักษณะเหนือกว่าผู้หญิงอยู่เช่นกัน แม้ผู้หญิงในเรื่องนี้จะเป็นนางเอกที่เก่งก็ตาม

จากข้อมูลข้างต้นนั้นผู้วิจัยสรุปภาพตัวแทนที่ถูกนำเสนอผ่านทางบทบาทของนางเอกได้ ดังตารางที่ 7.1

ภาพแบบฉบับ (Type)	ภาพตายตัว (Stereotype)	ภาพต้นแบบ (Archetype)
ผู้ให้การดูแล	<ul style="list-style-type: none"> - อบรมสั่งสอน - ให้คำแนะนำ ตักเตือน - เป็นกำลังใจ 	-

ตารางที่ 7.1 ตารางแสดงภาพตัวแทนของบทบาทพระเอก เรื่อง เดอะ พาวเวอร์พีพี เกิร์ล

ลักษณะของผู้ดูแลดังกล่าวนั้นปรากฏในศาสตราจารย์ยูโทเนียนที่ เป็นผู้สร้าง สามสาวพาวเวอร์อัพขึ้นมา และก็เป็นผู้ให้การดูแลและเลี้ยงดูด้วย ซึ่งศาสตราจารย์ยูโทเนียนนั้น เป็นผู้ใหญ่ และมีวุฒิภาวะในการให้การดูแลสามสาวได้เป็นอย่างดี ดังนั้นจึงสามารถเป็นผู้ดูแล ซึ่งสามารถให้คำแนะนำตักเตือน อบรมสั่งสอน และเป็นกำลังใจให้แก่สามสาวได้เป็นอย่างดี อย่าง ชัดเจนมากกว่า

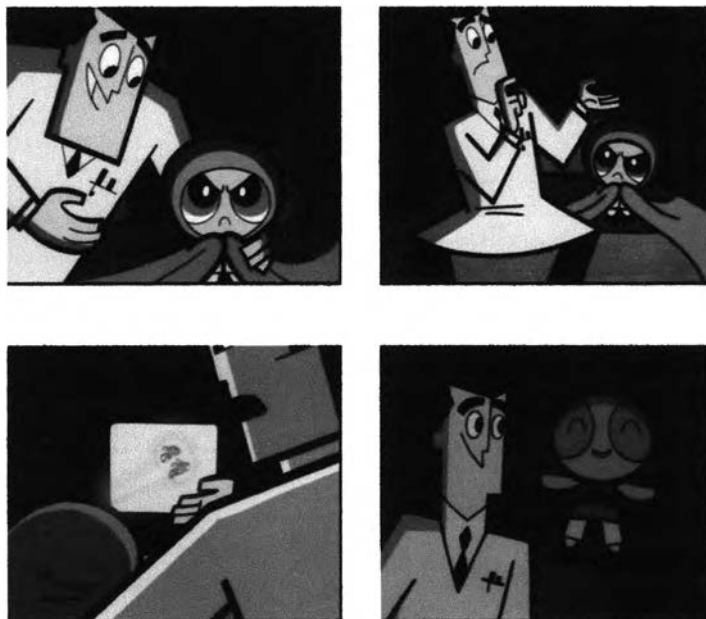
ข. ปัจจัยที่มีส่วนเกี่ยวข้องกับการเกิดภาพตัวแทนจากบทบาทของพระเอก

ภาพตัวแทนดังกล่าวปรากฏในตอนต่างๆของเรื่อง ซึ่งปรากฏออกมาทั้งส่วน ของการสื่อสารเชิงตรรกะ (Digital Massage Code) ซึ่งเป็นการกำหนดบทบาทของตัวละคร ศาสตราจารย์ยูโทเนียนให้มีลักษณะเช่นนี้ ซึ่งศาสตราจารย์ยูโทเนียนจะเป็นผู้ที่คอยมาแสดงความ เป็นห่วงเป็นใยสามสาว รวมถึงดูแลเรื่องความเป็นอยู่ของสามสาว และนอกจากนั้นภาพของแวว ตา ท่าทางที่แสดงถึงความเป็นห่วงเป็นใย การดูแลและรวมไปถึงอาการปลอบโยนเพื่อให้กำลังใจ ให้สามสาวปฏิบัติหน้าที่ของตนเองให้ดี ซึ่งภาพเหล่านี้เป็นส่วนของการสื่อสารเชิงความเสมือน (Analogical Massage Code) โดยการสื่อสารทั้ง 2 ส่วนนั้นร่วมกันทำหน้าที่ในการถ่ายทอด ความหมายดังกล่าวออกมา จนกลายเป็นภาพตัวแทนระดับต่างๆซึ่งเด็กปฐมวัยสามารถถอดรหัส ได้ข้างต้น

จากข้อมูลข้างต้นนั้นเป็นข้อมูลส่วนที่แสดงให้เห็นถึงภาพตัวแทนที่นำเสนอผ่าน บทบาทของพระเอกจาก เรื่อง เดอะ พาวเวอร์อัพ ทีวี เกิร์ล ที่แม้เด็กปฐมวัยจะไม่สามารถอธิบาย ลักษณะพระเอกของเรื่องได้ชัดเจนนัก แต่ภาพตัวแทนที่นำเสนอออกมานั้นก็เป็นลักษณะที่ยึด แนวคิดเดิมของโลกแห่งความเป็นจริงที่ผู้ชายมักจะมี ความเหนือกว่าผู้หญิงเสมอ และเด็กผู้หญิงที่ ถึงแม้จะเก่งเพียงใด ก็ยังเป็นเด็กที่จำเป็นต้องคอยมีผู้แนะนำ ผู้ให้การดูแล เอาใจใส่ ซึ่งภาพแบบ ฉบับที่เป็นผู้ดูแลนั้นก็ยังมีลักษณะประจำที่เป็นระดับของภาพตายตัวที่จะเป็นผู้ให้คำสั่งสอน ให้ คำแนะนำตักเตือน และเป็นกำลังใจให้สามสาวเวลาที่มีปัญหา ซึ่งลักษณะเหล่านี้เป็นลักษณะที่ เกิดขึ้นประจำ

ตัวอย่างเช่น ตอน ผมมันไม่ดี บลอสซั่มถูกแบตเตอรี่ คัพและบับเบิลส์เล่นตตผมจนผมแห้วง ไม่สวยเหมือนเดิม แต่บลอสซั่มไม่รู้ตัวจึงออกไปปราบเหล่าร้าย แล้วบลอสซั่มก็

ได้เห็นผมของตัวเองจากรายการข่าวทางโทรทัศน์ จึงอาย และเสียใจ ไม่อยากออกไปต่อสู้อย่างศาสตราจารย์ก็เข้ามา ปลอบและให้กำลังใจให้ออกไปต่อสู้ต่อไป ดังภาพที่ 7.9



ภาพที่ 7.9 ภาพศาสตราจารย์โทเนียนปลอบใจบลอสซัม ในเรื่อง เดอะ พาวเวอร์พัฟฟ์ เกิร์ล ตอน ผมมันไม่ดี

เนื่องจากการนำเสนอของการ์ตูนจึงทำให้เด็กปฐมวัยสามารถอธิบายลักษณะดังกล่าวออกมาได้ และเด็กก็จะสามารถบอกได้ว่าบทบาทของศาสตราจารย์โทเนียนั้นเป็นบุคคลที่ให้การดูแล ให้คำปรึกษา เป็นกำลังใจพร้อมให้การสนับสนุนมากกว่าที่จะเป็นพระเอกที่มักจะคู่กับนางเอก แต่บางคนก็บอกว่าเป็นบทบาทของพระเอกได้เช่นกัน เนื่องจากเป็นคนดี และเป็นคนอยู่ใกล้ชิดสามสาว อีกทั้งยังเป็นผู้ชายที่ปรากฏในเรื่องอยู่เสมออีกด้วย

7.4.2 บทบาทของนางเอก

ก. ภาพตัวแทนที่เกิดขึ้นจากบทบาทของนางเอก

นางเอกของเรื่อง เดอะ พาวเวอร์พัฟฟ์ เกิร์ล นั้น แสดงออกในลักษณะของความเป็นผู้หญิง เก่งมาก สามารถต่อสู้กับเหล่าร้ายได้ทั้งยังมีนิสัยดี มีบุคลิกลักษณะเฉพาะต่างกันดังการถอดรหัสของเด็กปฐมวัย ดังนี้

- พาวเวอร์พัพที่เก่งมันต่อสู้กับโมโจโจโจ้ได้ (เด็กหญิง อ.2)
- พาวเวอร์พัพที่ใจเมตี และต่อสู้กับโมโจโจโจ้ได้ (เด็กหญิง อ.3)
- พาวเวอร์พัพที่ต่อสู้กับปีศาจ (เด็กหญิง ป.1)
- พาวเวอร์พัพที่เป็นกลุ่มคนดีช่วยประเทศชาติ ของพาวเวอร์พัพที่ เกิร์ล (Townsville) ช่วยทำให้ปีศาจหายไป (เด็กหญิง ป.1)
- พวกพาวเวอร์พัพที่มันเก่งต่อสู้กันกับปีศาจโมโจโจโจ้ (เด็กหญิง ป.1)
- พาวเวอร์พัพที่ช่วยปกป้องเมือง Townsville ได้ (เด็กหญิง ป.2)
- พาวเวอร์พัพที่ต่อสู้ได้เก่ง บินได้มีพลังแรงแฉาดด้วย (เด็กหญิง ป.2)
- พาวเวอร์พัพที่ต่อสู้กับโมโจโจโจ้ได้ เอาชนะมันได้ (เด็กหญิง ป.2)
- พาวเวอร์พัพที่แปลงร่าง ต่อสู้ได้ตลอดเวลา (เด็กหญิง ป.2)

บลอสซัม

- นาร์ก มีโบว์ มีข้างหลัง (ผม) สีส้ม ตาสีชมพู (เด็กหญิง อ.2)
- นาร์กดี สู้เก่ง (เด็กหญิง อ.2)
- เป็นหัวหน้า เป็นพี่ ก็ดูมันชนะ บางที บับเบิลส์กับบัตเตอร์คัพตาย แต่บลอสซัมไม่ตาย (เด็กหญิง อ.3)
- นาร์ก ต่อสู้กับโมโจโจโจ้ได้ (เด็กหญิง อ.3)
- นิสัยร่าเริง (เด็กชาย ป.1)

- นิสัยดี ชอบต่อสู้อัลล่าหาญ (เด็กหญิง ป.1)
- น่ารัก เป็นพี่โตสุด (เด็กหญิง ป.1)
- เป็นหัวหน้าแก๊งค์ เพราะเวลาจะต่อสู้อัลล่าจะเป็นคนเรียกและบอกว่า สาวๆ ไปสู้กันเถอะ (เด็กหญิง ป.1)
- อัลล่าหาญ ใครถูกทำร้ายก็จะเข้าไปช่วย (เด็กหญิง ป.1)
- เป็นหัวหน้า เก่ง สวยเป็นคนดี ชอบช่วยเหลือคนด้วย (เด็กหญิง ป.1)
- เป็นหัวหน้า เพราะตอนจบมันก็มีรูปหัวใจ แล้วบลอสซั่มก็จะอยู่ตรงกลาง และมันก็ช่วยต่อสู้อัลล่า (เด็กหญิง ป.1)
- น่ารักทั้งตัวเลย ผมยาวสีส้ม มันมีโบว์ เป็นนางเอกด้วย ตาสีชมพู ใส่ชุดสีชมพู (เด็กหญิง ป.2)
- เก่ง เป็นผู้นำกลุ่ม มันจะเป็นคนนำไปก่อนทุกครั้งเวลาที่ต่อสู้อัลล่า (เด็กหญิง ป.2)
- นิสัยดี ช่วยเหลือผู้อื่น ร่าเริงด้วยเพราะว่ามันชอบยิ้ม (เด็กหญิง ป.2)
- สวย ฉลาด เป็นผู้คิดตัดสินใจได้เวลาที่สู้กับคนร้าย (เด็กหญิง ป.2)
- เป็นนางเอกด้วย เป็นหัวหน้าของพวกเวอร์ฟัพพี เพราะดูในทีวีตอนจบ บลอสซั่มจะอยู่ตรงกลาง แล้วก็อยู่ข้างหน้าด้วย (เด็กหญิง ป.2)
- นิสัยดีไม่รังแกคนอื่น ช่วยเหลือคนอื่น เก่ง ตัดสินใจได้ (เด็กหญิง ป.2)
- คล้ายๆว่าเป็นหัวหน้า เพราะเวลาแปลงร่าง ตัวสูงตลอดเวลา เป็นคนนำต่อสู้อัลล่าทุกครั้ง (เด็กหญิง ป.2)

- เป็นพี่โตสุด (เด็กหญิง ป.2)

บับเบิ้ลส์

- ผมน่ารัก วาดรูปน่ารัก (เด็กหญิง อ.2)
- ชี้แจง ชักลิ้ว ใส่ชุดสีฟ้า ผูกผมสองข้าง (เด็กหญิง อ.2)
- ชอบวาดรูป ชอบถือตุ๊กตา น่ารัก ชี้แจง (เด็กหญิง อ.3)
- ร้องไห้บ่อย แต่ก็ต่อสู้ได้บางที (เด็กหญิง อ.3)
- นิสสัยมันน่ารัก ถ้ามีอะไรที่มันกลัวๆ มันก็จะร้องไห้ (เด็กหญิง ป.1)
- มันชี้แจงเหมือนหนูเลย (เด็กหญิง ป.1)
- ร้องไห้บ่อย เวลากลัวอะไร ก็ร้องไห้ (เด็กหญิง ป.1)
- น่ารักดี ถ้ามีตุ๊กตามันก็จะดีใจ ถ้ามีตัวอะไรร้ายๆหรือน่ากลัว มันก็จะร้องไห้ (เด็กหญิง ป.1)
- ชี้แจง น่ารักดี (เด็กหญิง ป.1)
- วาดรูปสวย ชอบเล่นตุ๊กตาปลาหมึก (เด็กหญิง ป.1)
- มันน่ารัก แล้วแถมมันยังนิสสัยดี เพราะว่าตัวนี้เป็นน้องเล็กสุด (เด็กหญิง ป.1)
- มันน่ารักแล้วมันชอบกอดตุ๊กตาแล้วมันก็น่ารักดี (เด็กหญิง ป.1)
- นิสสัยดี ต่อสู้กับเหล่าร้าย มันชอบตุ๊กตาปลาหมึกมีหมวกสีดำ ชอบวาดรูป (เด็กหญิง ป.2)

- นิสัยดี ต่อสู้กับเหล่าร้ายได้ ชอบเล่นตุ๊กตา ชอบเล่นกับเพื่อนที่โรงเรียน (เด็กหญิง ป.2)
- มีตาสีฟ้า ชุดสีฟ้า ผูกผมสองข้างสีเหลือง น่ารัก (เด็กหญิง ป.2)
- มีอยู่ตอนหนึ่งมันเข้าไปในโรงเรียน ลูกน้องของโมโจโจจักษ์กลายเป็นผีเสื้อมา หลอกมัน มันก็ชอบ แต่พอถูกจับ แต่สุดท้ายมันก็ต่อสู้จนชนะ (เด็กหญิง ป.2)
- เป็นน้องเล็กสุด ชีกล้วย สู้อ่อน(ไม่เก่ง) บัตเตอร์คัพบอกว่าจะมีปีศาจมากก็กลัว ร้องไห้(เด็กหญิง ป.2)
- อ่อนแอ ชีแ่ง สู้ไม่ค่อยเก่งมาก (เด็กหญิง ป.2)
- ถูกตีชนิดหนึ่งก็จะร้องไห้ ระบายสีเก่ง (เด็กหญิง ป.2)

บัตเตอร์คัพ

- ผมสั้น ชุดสีเขียว (เด็กหญิง อ.2)
- เท่ ต่อยเก่ง มั่นหน้าบึ้งทุกทีเลย มันชอบต่อย (เด็กหญิง อ.3)
- เท่ ดี ช่วยเหลือคนอื่น (เด็กหญิง อ.3)
- ต่อยเก่ง เท่ดี เคยต่อยน้อง (บับเบิ้ลส์) ด้วย (เด็กหญิง อ.3)
- มั่นดุๆ ร้ายๆ เวลาบับเบิ้ลส์ร้องไห้ก็ชอบดุบับเบิ้ลส์ ว่าเรื่องนิดเดียวเอง (เด็กหญิง ป.1)
- มั่นดุ ชอบสู้ ชอบเล่นรุนแรง ชอบต่อสู้อ (เด็กหญิง ป.1)
- มั่นดี แค่ตุนิดหน่อย แต่มันก็น่ารักนิดนึง (เด็กหญิง ป.1)

- มันอยากจะสู้ตลอด (เด็กหญิง ป.1)
- นิสัยเหมือนผู้ชาย แกรมมันชอบยุ่งกับโมโจโจใจ ถ้าเกิดโมโจโจใจนิสัยดี มันก็ว่านิสัยไม่ดีแล้วมันก็ชอบแกล้ง และสู้กับโมโจโจใจ (เด็กหญิง ป.1)
- เสียงเหมือนผู้ชาย (เด็กหญิง ป.1)
- คล้ายๆหอม (เด็กหญิง ป.1)
- คล้ายๆผู้ชาย ทั้งพูดแล้วก็นิสัย (เด็กหญิง ป.1)
- ไม่ค่อยรีบเร่ง หน้าบึ้ง ชี้เกียด(อาบน้ำ) (เด็กหญิง ป.2)
- ชอบเล่นรุนแรง ชอบต่อสู้ ชอบใช้กำลัง (เด็กหญิง ป.2)
- ชอบแกล้งคนอื่น (เด็กหญิง ป.2)
- ชี้โมโห โกรธเวลาคนอื่นมาแกล้ง (เด็กหญิง ป.2)
- ชี้โมโห ชอบแกล้งคนอื่น หลอกน้อง แหย่น้องให้โมโหจึงจะพอใจ ชอบทำให้น้องร้องไห้เหมือนพี่หนู (เด็กหญิง ป.2)
- มันเล่นต่อมวยด้วย (เด็กหญิง ป.2)

ภาพของนางเอก จากเรื่องเดอะ พาวเวอร์พัฟฟ์ เกิร์ล นั้นเป็นนางเอกที่มีความเป็นผู้หญิงเก่งมาก มีพลังพิเศษ สามารถเหาะ พ่นไฟ พ่นน้ำแข็งได้ ซึ่งเท่ากับว่ามีอาวุธที่ใช้ต่อสู้ โดยมีจุดมุ่งหมายคือ การปราบเหล่าร้าย โดยเฉพาะตัวร้ายประจำอย่างโมโจโจใจ ซึ่งภาพตัวแทนของนางเอกในเรื่องนี้มีความเก่ง และความดีในการช่วยเหลือบ้านเมืองเหมือนกัน แต่ก็มีลักษณะนิสัยต่างกันไป ซึ่งแสดงให้เห็นแนวคิดที่ว่าไม่ว่าผู้หญิงไม่ว่าจะเป็นลักษณะใด ก็สามารถต่อสู้ได้เก่งเช่นกัน สามารถทำภารกิจต่างๆได้ประสบความสำเร็จเช่นกัน

นอกจากนี้ เดอะ พาวเวอร์พัฟฟ์ เกิร์ล ยังแสดงถึงการทำงานร่วมกันของสามสาว พาวเวอร์พัฟฟ์ ที่จะคอยต่อสู้กับโมโจโจโจ้ ซึ่งในสวนนี้เด็กปฐมวัยไม่ได้ถอดรหัสออกมาอย่างชัดเจนว่าสามสาวนี้ทำงานร่วมกัน แต่ผู้วิจัยเห็นว่า การต่อสู้ของทั้งสามสาวนั้นมักจะเป็นการต่อสู้ด้วยกัน สามสาวจะบินเข้ามาต่อสู้พร้อมกัน และจะเตะ ต่อย และปล่อยอาวุธต่างๆออกมา

จากข้อมูลข้างต้นนั้นผู้วิจัยสรุปภาพตัวแทนที่ถูกนำเสนอผ่านทางบทบาทของนางเอกได้ ดังตารางที่ 7.2

ภาพแบบฉบับ (Type)	ภาพตายตัว (Stereotype)	ภาพต้นแบบ (Archetype)
คนเก่ง (ที่มีความเป็นคนดีอยู่ด้วย)	<ul style="list-style-type: none"> - ช่วยปกป้องบ้านเมืองได้ - ปราบเหล่าร้ายได้ - มีความสามารถในการต่อสู้ 	-
ผู้หญิงที่เป็นผู้นำ	<ul style="list-style-type: none"> - กล้าหาญ - เป็นที่คนโตสุด - เป็นผู้ที่สามารถตัดสินใจในการต่อสู้ได้ 	-
ผู้หญิงน่าทะนุถนอม	<ul style="list-style-type: none"> - น่ารัก ถ้ามีอะไรที่น่ากลัวก็จะร้องไห้ - ชอบเล่นตุ๊กตา - ดูท่าทางอ่อนแอ 	-
ผู้หญิงแกร่ง	<ul style="list-style-type: none"> - ชอบสู้ ชอบเล่นรุนแรง - ดู แต่ก็ยังมีความน่ารักอยู่ - เล่นผาดโผน - มีท่าทางและคำพูดคล้ายๆผู้ชาย 	-
การทำงานร่วมกัน (Teamwork)	<ul style="list-style-type: none"> - การร่วมมือกันทำงาน - การช่วยเหลือซึ่งกันและกัน 	-

ตารางที่ 7.2 ตารางแสดงภาพตัวแทนของบทบาทนางเอก เรื่อง เดอะ พาวเวอร์พัฟฟ์ เกิร์ล

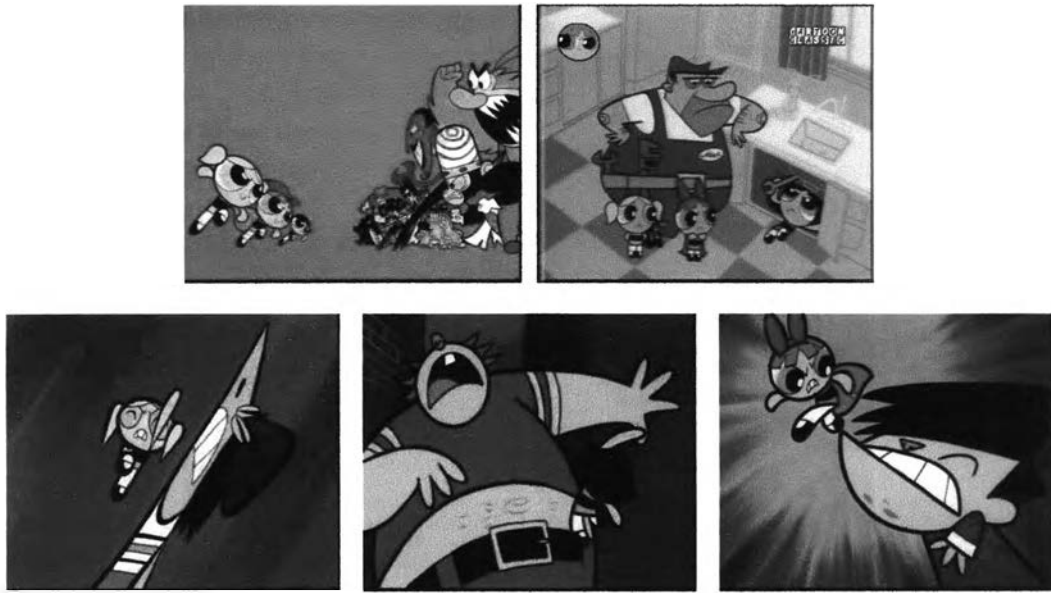
จากข้อมูลข้างต้นนั้นจะเห็นได้ว่าภาพตัวแทนของนางเอกจากเรื่อง เดอะ พาวเวอร์พัฟฟ์ เกิร์ล ที่เกิดขึ้นนั้น เป็นภาพตัวแทนของผู้หญิงที่มีความสามารถ เก่งกาจ และมีความสามารถพิเศษต่างๆ เช่น ตาฉายแสงเลเซอร์ ความสามารถฟันไฟ พ่นน้ำแข็ง ฯลฯ โดยจะเห็นได้ว่าสามสาวพาวเวอร์พัฟฟ์นั้นใช้ความเก่ง ความสามารถเหล่านั้นในการช่วยเหลือ ช่วย

ปกป้องบ้านเมืองจากการทำลาย ทำร้ายของเหล่าคนร้าย จึงทำให้ทั้งสามสาวเป็นทั้งคนเก่งและคนดีด้วยเช่นกัน ซึ่งความสามารถพิเศษเหล่านี้เป็นสิ่งที่สามารถพบได้ในที่ต่างๆ อยู่นาน การดูหนังดูหนัง แต่ทั้งสามสาวนั้นยังมีลักษณะนิสัยต่างกันไป ซึ่งผู้วิจัยเห็นว่าคุณลักษณะเหล่านี้สามารถพบเห็นได้ทั่วไปของผู้หญิงในสังคมปัจจุบัน ที่มีความแตกต่างกันไม่ว่าจะเป็นผู้หญิงที่เก่ง มีความเป็นผู้นำหรือผู้หญิงที่มีความน่ารักน่าทะนุถนอม รวมไปถึงผู้หญิงแกร่ง ชอบการต่อสู้ ซึ่งล้วนแตกต่างกันไปโดยปรากฏในตัวละครแต่ละตัว คือ บลอสซัม บับเบิลส์ และบัตเตอร์คัพ ตามลำดับ

ข. ปัจจัยที่มีส่วนเกี่ยวข้องกับการเกิดภาพตัวแทนจากบทบาทของนางเอก

เด็กปฐมวัยสามารถแยกประเภทผู้หญิงเหล่านี้ออกมาได้เนื่องจากการนำเสนอจากในเรื่องซึ่งเป็นทั้งการสื่อสารเชิงความเหมือน (Analogical Message Code) ที่นำเสนอภาพของตัวละครทั้งบลอสซัม บับเบิลส์ และบัตเตอร์คัพออกมาในลักษณะคนเก่ง ที่มีบุคลิกลักษณะที่แตกต่างกันแต่ทำงานร่วมกันได้เป็นอย่างดี โดยที่มีการสื่อสารเชิงตรรกะ (Digital Message Code) ซึ่งเป็นส่วนที่กำหนดบทบาทให้แก่ทั้งสามสาว ไม่ว่าจะเป็นความสามารถ คำพูด อุปนิสัยที่แสดงออก โดยที่การสื่อสารทั้ง 2 ส่วนนี้ร่วมกันสร้างความหมายขึ้นมาจนเป็นผลให้เด็กถอดรหัสออกมาได้เป็นภาพตัวแทนดังที่ได้นำเสนอไปข้างต้น ดังนี้

- คนเก่ง (ที่มีความเป็นคนดี) เนื่องจากภาพเรื่องราวที่นำเสนอซึ่งเป็นการสื่อสารเชิงความเหมือน (Analogical Message Code) ที่นำเสนอภาพของพาวเวอร์พัฟฟ์ เกิร์ลที่สามารถช่วยเหลือบ้านเมือง และปราบเหล่าร้ายได้ ซึ่งพฤติกรรมเหล่านั้นล้วนเป็นพฤติกรรมที่แสดงถึงการช่วยเหลือผู้อื่น จึงเป็นพฤติกรรมที่แสดงถึงความเป็นคนดีของเหล่าพาวเวอร์พัฟฟ์ เกิร์ล และมีความสามารถในการต่อสู้ ดังภาพที่ 7.10 และการนำเสนอภาพดังกล่าวยังถูกนำเสนอรวมกันกับการสื่อสารเชิงตรรกะ (Digital Message Code) ที่เป็นบทบาทกำหนดให้สามสาวเป็นคนเก่งพร้อมกับเป็นคนดี คือ สามารถมาช่วยปกป้องบ้านเมือง ปราบเหล่าร้ายต่างๆ ได้อีกด้วย ดังนั้นจึงเกิดเป็นภาพแบบฉบับของคนเก่งซึ่งมีภาพตายตัว คือ ปกป้องบ้านเมืองได้ ปราบเหล่าร้ายได้ และมีความสามารถในการต่อสู้



ภาพที่ 7.10 ภาพพาวเวอร์พัฟฟ์ เกิร์ล เป็นคนเก่ง ที่มีความเป็นคนดีอยู่ด้วย

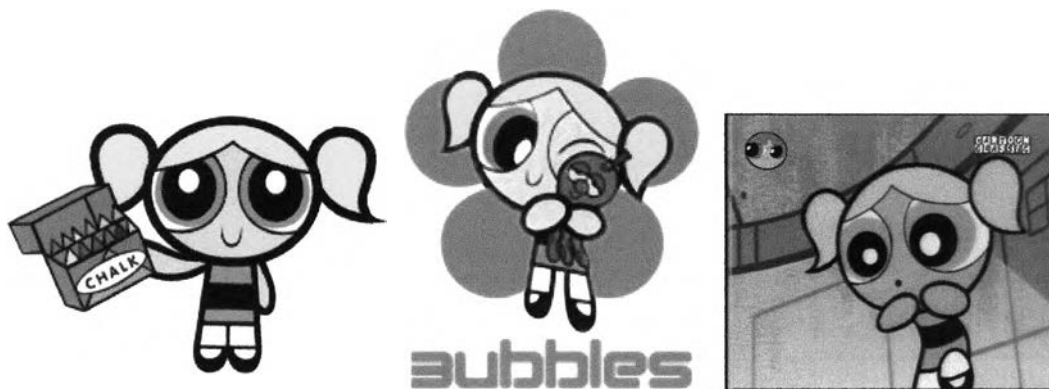
นอกจากนั้นยังมีการนำเสนอภาพของเด็กผู้หญิงทั้ง 3 แบบ ที่แตกต่างกันโดยใช้ลักษณะทรงผม และสีเป็นสำคัญ เป็นผู้หญิงใน 3 แบบ คือ

- ผู้หญิงที่เป็นผู้นำ ภาพที่ 7.11



ภาพที่ 7.11 ภาพผู้หญิงที่เป็นผู้นำ

- ผู้หญิงนำตะนุณอม ภาพที่ 7.12



ภาพที่ 7.12 ภาพผู้หญิงนำตะนุณอม

- ผู้หญิงแกร่ง ภาพที่ 7.13



ภาพที่ 7.13 ภาพผู้หญิงแกร่ง

ทั้งหมดนี้เป็นส่วนของการสื่อสารเชิงความเหมือน ซึ่งเด็กปฐมวัยสามารถเข้าใจได้ดี แต่เด็กปฐมวัยเข้าใจได้ชัดเจนมากยิ่งขึ้นนั้นเป็นเพราะยังมีการสื่อสารเชิงตรรกะร่วมอยู่ด้วย การสื่อสารเชิงตรรกะนี้เป็นส่วนของการนำเสนอเนื้อหาต่างๆในเรื่อง ที่เป็นตัวกำหนดบทบาท ลักษณะบุคลิกนิสัย หรือแม้แต่การสนทนาของทั้งสามสาว โดยการสื่อสารทั้ง 2 ส่วนนั้นเป็นทำหน้าที่ร่วมกันสร้างความหมายขึ้น

โดยที่ลักษณะนิสัยของทั้งสามสาวนั้นก็ก็เป็นลักษณะที่สามารถเกิดขึ้นได้จริงในเด็กผู้หญิงทั่วไปอีกด้วย และลักษณะของตัวละครสามสาวในเรื่อง เดอะ พาวเวอร์พัฟฟ์ เกิร์ล นั้น

เป็นลักษณะที่ใกล้เคียงกับเด็กในวัยปฐมวัย ไม่ว่าจะป็นรักสวย รักงาม ชื่น ชี้กิ้ว หรือแม่จึงส่งผลให้เด็กปฐมวัยสามารถถอดรหัสออกมาได้ดังกล่าว

- การทำงานร่วมกัน นอกจากนี้ทั้งสามสาวยังถูกนำเสนอให้เป็นบุคคลที่ทำงานร่วมกัน ด้วยความที่ไม่มีใครที่สามารถทำงานได้เพียงคนเดียว แม้กระทั่งสามสาวก็มักจะไปปราบเหล่าร้ายร่วมกันเสมอ ซึ่งล้วนปรากฏทั้งในส่วนของการสื่อสารเชิงตรรกะ (Analogical Message Code) ที่กำหนดบทบาทของทั้งสามสาวไว้ว่าต้องเป็นการรวมตัวกันต่อสู้ และทั้งในการสื่อสารเชิงความเสมือน (Analogical Message Code) ที่มักจะนำเสนอการทำงานและการปรากฏตัวของสามสาวร่วมกันเสมอ ภาพที่ 7.14



ภาพที่ 7.14 ภาพการปรากฏตัวของพาวเวอร์พัฟฟ์ เกิร์ลส์ ร่วมกัน

ในส่วนของการทำงานร่วมกันนั้นเด็กปฐมวัยไม่ได้อธิบายออกมาได้ชัดเจนว่าทั้งสามสาวช่วยเหลือกัน แต่สามารถอธิบายออกมาได้ว่าทั้งสามสาวนั้นเป็นผู้ช่วยในการปกป้องบ้านเมือง ช่วยเหลือผู้คน จึงเป็นการอธิบายได้ในระดับหนึ่งเช่นกัน

7.4.3 ภาพตัวแทนของตัวร้าย

ก. ภาพตัวแทนที่เกิดขึ้นจากบทบาทของตัวร้าย

ตัวร้ายในเรื่อง เดอะ พาวเวอร์พัฟฟ์ เกิร์ล นั้น เป็นตัวร้ายที่เป็นลักษณะที่คล้ายกับเรื่อง อุลตราแมน กล่าวคือ ทำลายบ้านเมือง มีจุดประสงค์ที่จะครอบครองบ้านเมือง และก็ทำลายสามสาว ดังเช่นการถอดรหัสของเด็กปฐมวัย ดังนี้

- ไม่ชอบปาก หน้าโมโจโจโจ้ น่าเกลียด (เด็กหญิง อ.2)
- โมโจโจโจ้เป็นหัวหน้าตัวร้าย ต่อสู้เก่งกว่าลูกน้อง ต่อสู้กับพาวเวอร์พัฟฟ์ เกิร์ล (เด็กหญิง อ.2)
- โมโจโจโจ้มันมีพวกเยอะ มาต่อสู้กับพาวเวอร์พัฟฟ์เกิร์ล มาทำลายโลก (เด็กหญิง อ.3)
- โมโจโจโจ้มันร้ายมากเลย มันต่อสู้กับพาวเวอร์พัฟฟ์ มันมีแผนร้ายกาจ (เด็กหญิง อ.3)
- โมโจโจโจ้ มันต่อสู้เก่ง แต่มันสู้เพื่อทำลายเมือง (เด็กหญิง อ.3)
- โมโจโจโจ้ หน้าตาน่าเกลียดมาก (เด็กหญิง อ.3)
- โมโจโจโจ้ ต่อยผนังได้ บินได้ บินได้ วิ่งมีแสงได้ สร้างหุ่นยนต์ไม่ดีมาเหมือนกับมัน มันไม่ชอบฝ่ายดี (เด็กหญิง อ.3)
- โมโจโจโจ้นิสัยร้าย ชอบทำลายพาวเวอร์พัฟฟ์ (เด็กหญิง ป.1)
- โมโจโจโจ้มันดุร้าย ชอบทำร้าย (เด็กหญิง ป.1)

- โมโจโจโจ้มันดูร้าย แล้วมันก็อยากให้พาวเวอร์พัฟฟ์ตายไปจากโลกนี้ เพราะมันอยากครอบครองโลกนี้ (เด็กหญิง ป.1)
- โมโจโจโจ้ดูร้าย มันจะทำลายพาวเวอร์พัฟฟ์ เกิร์ล หน้าตาน่าเกลียด (เด็กหญิง ป.1)
- โมโจโจโจ้อยากให้พาวเวอร์พัฟฟ์ตาย เพราะมันจะคุมครองโลกทั้งหมด (เด็กหญิง ป.1)
- โมโจโจโจ้หน้าเกลียด นิสัยดูร้ายแบบทำลายพาวเวอร์พัฟฟ์ มีตอนหนึ่งเขา ชังบับเบิ้ลส์ด้วย (เด็กหญิง ป.1)
- โมโจโจโจ้นิสัยไม่ดี ชอบทำลายคนอื่น (เด็กหญิง ป.2)
- โมโจโจโจ้ชอบทำลายโลก อยากปกครองโลก (เด็กหญิง ป.2)
- โมโจโจโจ้นิสัยไม่ดี มันหลอกพาเด็กๆไปสวนสัตว์ แล้วมันก็ถ่ายรูปสัตว์แล้ว มันก็ให้สัตว์เป็นลูกน้อง แล้วก็ทำลายศาสตราจารย์โทเนี่ยน (เด็กหญิง ป.2)
- โมโจโจโจ้หน้าเกลียด ตัวเขียว เหมือนลิง มีสมองโผล่ขึ้นมาต้องใส่หมวกคลุม (เด็กหญิง ป.2)
- โมโจโจโจ้เป็นลิง โตขึ้นมา มีสมองโผล่ขึ้นมาด้วย (เด็กหญิง ป.2)
- โมโจโจโจ้มันเป็นปีศาจ ชอบแกล้งคน (เด็กหญิง ป.2)
- โมโจโจโจ้ชอบแกล้งคนอื่นตลอดเวลา หนูไม่ชอบ (เด็กหญิง ป.2)
- โมโจโจโจ้ชอบรังแกคนอื่น ทำให้คนอื่นเดือดร้อน (เด็กหญิง ป.2)
- โมโจโจโจ้ชอบสร้างแผนร้ายๆขึ้นมาให้คนอื่นยอมแพ้ (เด็กหญิง ป.2)

- โมโจโจใจ้มีนร่าย ต่อสู่งง ขอบคิควางแผนการร่ายกาจ (เด็กหญิง ป.2)

ภาพตัวแทนของตัวร่ายในเรื่อง เดอะ พาวเวอร์พัพพี เกิร์ล นั้น ถูกนำเสนอออกมาในลักษณะของมูมร่ายกาจของคน ที่สามารถทำลายได้ทุกอย่างและสามารถคิควางแผนได้ดี มีสมอง แต่ว่านำความคิดเหล่านั้นไปใช้ในทางที่ผิด และมักจะคอยทำลายฝ่ายนางเอก และสร้างแต่สิ่งที่ไม่พึงปรารถนา เช่น การทำลายเมือง เป็นต้น ซึ่งในเรื่องนั้นได้ถ่ายทอดสิ่งเหล่านี้ไปสู่โมโจโจใจ้

จากข้อมูลข้างต้นนั้นผู้วิจัยสรุปภาพตัวแทนที่ถูกนำเสนอผ่านทางบทบาทของตัวร่ายได้ ดังตารางที่ 7.3

ภาพแบบฉบับ (Type)	ภาพตายตัว (Stereotype)	ภาพต้นแบบ (Archetype)
คนร่าย	<ul style="list-style-type: none"> - ชอบทำลายบ้านเมือง - ชอบทำร้ายคนโดยเฉพาะฝ่ายดี - วางแผนร่ายกาจ - หน้าตาน่าเกลียด 	-

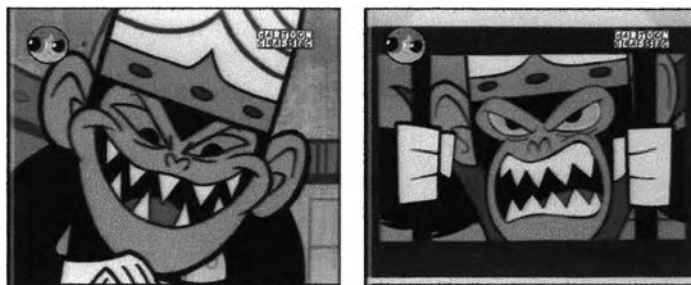
ตารางที่ 7.3 ตารางแสดงภาพตัวแทนของบทบาทตัวร่าย เรื่อง เดอะ พาวเวอร์พัพพี เกิร์ล

บทบาทของตัวร่ายในเรื่อง เดอะ พาวเวอร์พัพพี เกิร์ล นั้นเป็นคนร่ายที่ชอบทำลายบ้านเมือง ทำร้ายคน มีการวางแผนร่ายๆและหน้าตาน่าเกลียด ซึ่งบทบาทเหล่านี้ถูกนำเสนอโดย โมโจโจใจ้เป็นหลักที่มีหน้าตาน่าเกลียด และชอบวางแผนทำลายบ้านเมืองทำลายคนดี เนื่องจากอยากเป็นใหญ่ ครอบครองเมือง จึงทำทุกวิถีทางเพื่อที่จะทำได้ดังที่หวัง ซึ่งการกระทำหรือลักษณะทั้งหมดของโมโจโจใจ้ล้วนเป็นลักษณะที่ไม่พึงประสงค์ของทุกสังคม หากใครมีลักษณะและพฤติกรรมเช่นนี้จะกลายเป็นคนร่ายของสังคมนั้นในที่สุด

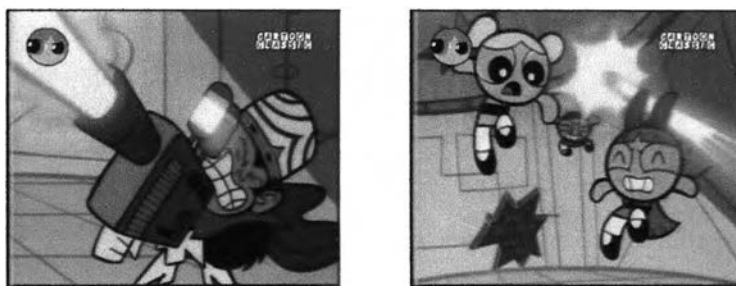
ข. ปัจจัยที่มีส่วนเกี่ยวข้องกับการเกิดภาพตัวแทนจากบทบาทของตัวร่าย

เนื่องด้วยการนำเสนอของเรื่อง เดอะ พาวเวอร์พัพพี เกิร์ล ที่นำเสนอออกมาทั้งส่วนของการสื่อสารเชิงเสมือน (Analogical Massage Code) ผสมผสานกันกับการสื่อสารเชิงตรรกะ (Digital Massage Code) ซึ่งในส่วนของการสื่อสารเชิงเสมือนนี้เป็นส่วนที่นำเสนอภาพของโมโจโจใจ้ออกมาในลักษณะที่หน้าตาน่าเกลียด ดังภาพที่ 7.15 รวมถึงภาพของโมโจโจใจ้ ที่

มักจะคิดแผนร้ายต่างๆมาทำลายและลงมือทำร้ายสามสาว และทำลายเมืองTownsville นั้น มีปรากฏอยู่ในทุกตอน ของการ์ตูน เรื่อง เดอะ พาวเวอร์พัฟฟ์ เกิร์ล ดังเช่นภาพที่ 7.16



ภาพที่ 7.15 ภาพโมโจโจ้ ที่มีหน้าตาน่าเกลียด



ภาพที่ 7.16 ภาพโมโจโจ้กำลังทำร้ายพาวเวอร์พัฟฟ์ เกิร์ล

จากการนำเสนอทั้งการสื่อสารเชิงตลกขบขันและการสื่อสารเชิงความเสมือนที่ผสมผสานกันนั้นส่งผลให้เกิดการถอดรหัสของเด็กปฐมวัยได้ในลักษณะดังกล่าวข้างต้น

แม้ว่าการเป็นตัวร้ายในเรื่อง เดอะ พาวเวอร์พัฟฟ์ เกิร์ล ที่โดดเด่นนั้น ได้แก่ โมโจโจ้ นั้นถึงแม้จะมีลักษณะคล้ายลิง แต่ก็ไม่ใช่ว่าสิ่งที่อยู่บนโลกมนุษย์ โมโจโจ้จึงเป็นเพียงสิ่งที่ไม่ได้อยู่ในโลกแห่งความจริงเลยแม้แต่น้อย เป็นเพียงแค่ภาพนิมิต (Simulacrum) ซึ่งเป็นสิ่งที่ปรากฏเพียงแคในการ์ตูนเท่านั้น แต่จากข้อมูลข้างต้นแสดงให้เห็นถึงว่าเด็กปฐมวัยนั้นดึงลักษณะนิสัยต่างๆที่เป็นความร้ายกาจของโมโจโจ้ออกมาได้ เนื่องจากเป็นสิ่งเชื่อมโยงกับความคิด ความเชื่อของคนในสังคม ที่หากมีลักษณะแบบนี้ มีพฤติกรรมเช่นนี้จะกลายเป็นคนร้ายที่ไม่น่าไว้ใจ ไม่น่าคบหา นั่นเอง จึงเป็นสิ่งที่ส่งผลให้เด็กปฐมวัยถอดรหัสภาพตัวแทนของคนร้ายดังที่กล่าวไปข้างต้น