

บทที่ 5

บทสรุป



การวิจัยเรื่องนี้มีจุดมุ่งหมายเพื่อศึกษาถึง รูปแบบนำเสนอการจัดศูนย์วิทยบริการทางการแพทย์ โดยผู้วิจัยได้กำหนดขอบเขตแนวคิดไว้ดังนี้

1. ด้านนโยบายและการบริหาร

1.1 นโยบายของศูนย์วิทยบริการทางการแพทย์

1.2 รูปแบบโครงสร้างการบริหารงานของศูนย์วิทยบริการทางการแพทย์

1.3 การเลือกและการจัดหาวัสดุ อุปกรณ์ เอกสาร สื่อประกอบการเรียนการสอนชนิดต่าง ๆ

1.4 การจัดหา และประเมินประสิทธิภาพของวัสดุ อุปกรณ์ เอกสาร และสื่อประกอบการเรียนการสอนชนิดต่าง ๆ

1.5 แหล่งงบประมาณ

2. ด้านการบริการแก่ผู้ใช้บริการ

2.1 บริการด้านการเข้าร่วมทั้งการให้คำแนะนำ

2.2 บริการเกี่ยวกับการค้นคว้า

2.3 บริการเกี่ยวกับการยืม หรือคืน วัสดุ อุปกรณ์ เอกสาร สื่อประกอบการเรียนการสอนชนิดต่าง ๆ

จากขอบเขตดังกล่าวข้างต้น ได้นำมาเรียบเรียง เป็นข้อคำถามในการวิจัย ได้ทั้งสิ้น 11 ข้อคำถาม ดังนี้

1. ประโยชน์ของศูนย์วิทยบริการทางการแพทย์ ในการศึกษาแพทยศาสตร์

2. ภาระหน้าที่ต่าง ๆ ของศูนย์วิทยบริการทางการแพทย์

3. การบริหารงานของศูนย์วิทยบริการทางการแพทย์

4. เทคโนโลยีที่ควรนำมาดำเนินงานภายในศูนย์วิทยบริการทางการแพทย์

5. การกำหนดหน่วยงานและภาระหน้าที่ของศูนย์วิทยบริการทางการแพทย์

6. วิธีการจัดหาวัสดุ อุปกรณ์และสื่อประกอบการเรียนการสอนอื่น ๆ เพื่อบรรจุภายในศูนย์วิทยบริการทางการแพทย์

7. วิธีการเลือกวัสดุ อุปกรณ์และสื่อประกอบการเรียนการสอนอื่น ๆ
8. วิธีประเมินประสิทธิภาพของวัสดุ อุปกรณ์ประกอบการเรียนการสอน
9. งบประมาณในการบริหารศูนย์วิทยบริการทางการแพทย์
10. การบริการต่าง ๆ ภายใน ศูนย์วิทยบริการทางการแพทย์
11. เวลาเปิดที่เหมาะสมของศูนย์วิทยบริการทางการแพทย์

การวิจัยในครั้งนี้ใช้เทคนิคการวิจัยแบบเดลฟาย กลุ่มตัวอย่างที่ใช้เป็นผู้เชี่ยวชาญที่ได้จากการแนะนำอ้างอิงแบบลูกโซ่ (Snowball sampling) มีจำนวนทั้งสิ้น 17 คน (ดูรายชื่อจากภาคผนวก) เครื่องมือที่ใช้ในการวิจัยครั้งนี้คือ แบบสอบถาม โดยในรอบแรกใช้แบบสอบถามแบบปลายเปิด ส่วนในรอบที่ 2 และ 3 เป็นแบบสอบถามแบบปลายปิด ชนิดมาตราส่วนประมาณค่า 5 ระดับ (Rating scale) จำนวน 97 ข้อ แบบสอบถามในรอบที่ 2 และรอบที่ 3 จะมีข้อความเหมือนกันทุกประการ แต่ในรอบที่ 3 ผู้วิจัยได้เพิ่มค่า มีฐานะ ค่าพิสัยระหว่างควอไทล์ พร้อมทั้ง แสดงตำแหน่งการตอบคำถามในแต่ละข้อของผู้เชี่ยวชาญในแต่ละคน ที่ตอบแบบสอบถามในรอบที่ 2 ด้วย ผลจากการศึกษาวิเคราะห์ความสอดคล้องในความคิดเห็นของกลุ่มผู้เชี่ยวชาญ ปรากฏว่ามีข้อความที่สามารถสรุปได้ว่าเป็น รูปแบบนำเสนอการจัดศูนย์วิทยบริการทางการแพทย์ ในระดับความเป็นไปได้มากที่สุด ดังต่อไปนี้

ข้อที่ 1. ประโยชน์ของศูนย์วิทยบริการทางการแพทย์ ในการศึกษาแพทยศาสตร์

1. เป็นศูนย์สนับสนุนการเรียนการสอนและศึกษาค้นคว้าด้วยตนเอง
2. เป็นศูนย์รวมในการค้นคว้าวิชาเฉพาะทางสาขาแพทยศาสตร์
3. เป็นแหล่งข้อมูลที่รวบรวมสื่อการเรียนการสอนชนิดต่าง ๆ
4. เป็นแหล่งให้บริการข้อมูลสื่อการเรียนการสอนชนิดต่าง ๆ
5. เป็นแหล่งผลิตสื่อการเรียนการสอนสาขาแพทยศาสตร์
6. เป็นสถานที่ให้คำปรึกษาเกี่ยวกับการผลิตสื่อการเรียนการสอนที่เหมาะสม

สำหรับการเรียนการสอนสาขาแพทยศาสตร์

7. เป็นสถานที่ฝึกอบรมการผลิต การใช้สื่อชนิดต่าง ๆ อย่างมีประสิทธิภาพแก่นิสิตแพทย์ อาจารย์

8. เป็นศูนย์รวมของการปฏิบัติงานเฉพาะทาง เช่น บรรณารักษ์ โสตทัศนศึกษา ช่างภาพ ช่างเทคนิค ช่างหุ่นจำลอง คอมพิวเตอร์ และอื่น ๆ

9. เป็นศูนย์ด้านการนำเทคโนโลยีสารสนเทศและเครื่องมืออิเล็กทรอนิกส์ ชนิดต่าง ๆ มาช่วยในการเรียนการสอนศึกษาค้นคว้า วิจัยในสาขาแพทยศาสตร์
10. เป็นสถานที่ที่อำนวยความสะดวกในการเตรียมการนำเสนอผลงานของนิสิตและ อาจารย์
11. เป็นแหล่งเผยแพร่ข้อมูล ข่าวสารและสื่อประกอบการเรียนการสอนชนิดใหม่ ๆ หรือ วิทยาการที่ทันสมัยในสาขาแพทยศาสตร์
12. เป็นศูนย์ประสานงานระหว่างศูนย์วิทยบริการต่างสถาบันเพื่อความร่วมมือในการใช้ทรัพยากรร่วมกันของแต่ละศูนย์

## ข้อที่ 2. ภาระหน้าที่ต่าง ๆ ของศูนย์วิทยบริการทางการแพทย์

1. เป็นแหล่งรวบรวมข้อมูล วัสดุ อุปกรณ์ เอกสาร สื่อต่าง ๆ ที่ใช้ในการเรียนการสอน
2. จัดหาวัสดุ อุปกรณ์ เอกสาร สื่อการเรียนการสอนต่าง ๆ มาบรรจุภายในศูนย์วิทยบริการทางการแพทย์
3. จัดบริการด้านการพิมพ์ ตีพิมพ์ วัสดุ อุปกรณ์ เอกสาร สื่อต่าง ๆ
4. เป็นแหล่งผลิตวัสดุ อุปกรณ์ สื่อประกอบการเรียนชนิดต่าง ๆ ในสาขาแพทยศาสตร์
5. ให้คำปรึกษาเกี่ยวกับการผลิตและการใช้สื่อประเภทต่าง ๆ ให้เหมาะสมกับเนื้อหาวิชา
6. เป็นศูนย์สำหรับการฝึกอบรมการผลิตและการใช้สื่อต่าง ๆ อย่างมีประสิทธิภาพ
7. เป็นสถานที่ค้นคว้า และ การเรียนรู้ด้วยตนเองของคณาจารย์และนิสิตแพทย์
8. เป็นศูนย์กลางการนำเทคโนโลยีสารสนเทศมาช่วยสนับสนุนการเรียนการสอน
  - 8.1 บทเรียนคอมพิวเตอร์ช่วยสอนชนิดต่าง ๆ
  - 8.2 การติดต่อสื่อสารรูปแบบต่าง ๆ โดยสามารถติดต่อได้ทั้งภายในและต่างประเทศ
  - 8.3 การสืบค้นข้อมูลจากต่างสถาบันทั้งภายในประเทศและต่างประเทศ

9. เผยแพร่ประชาสัมพันธ์ ข้อมูล ขาวสารสื่อการเรียนการสอนและวิทยการ  
สมัยใหม่

10. ทำการศึกษาวิจัยและประเมินผลสื่อต่าง ๆ ให้มีคุณภาพเหมาะสมในการนำไป  
ใช้ประกอบการเรียนการสอน

11. เป็นศูนย์ประสานงานระหว่างศูนย์บริการต่างสถาบัน เช่น

11.1 การพิมพ์ คัด วัสดุ อุปกรณ์ และสื่อชนิดอื่น ๆ

11.2 การมอบ การขอรับบริจาค วัสดุ อุปกรณ์ และสื่อชนิด อื่น ๆ

11.3 การให้ความร่วมมือในการผลิตสื่อต่าง ๆ

11.4 การแลกเปลี่ยนสื่อชนิดต่าง ๆ

11.5 การจัดสัมมนาแลกเปลี่ยนความคิดเห็นต่าง ๆ

12. ออกแบบวางแผนเพื่อพัฒนาปรับปรุงศูนย์ให้มีความเจริญก้าวหน้า

13. ให้บริการทำสำเนาต่าง ๆ เช่น สำเนาเอกสารสำเนาเทปเสียง สำเนา  
วีดิทัศน์ และ ทำสำเนาสื่อการเรียนการสอน อื่น ๆ

14. จัดจำหน่ายสื่อการเรียนการสอนบางชนิดที่ผลิตขึ้นได้จากศูนย์วิทยบริการทาง  
การแพทย์

15. ตรวจเช็ค ซ่อมบำรุงรักษาวัสดุ อุปกรณ์ และสื่อต่าง ๆ ให้อยู่ในสภาพที่พร้อม  
จะใช้งานอยู่เสมอ

16. จัดพิธีภัณฑ์และนิทรรศการทางการแพทย์ให้นำสนใจอยู่เสมอ

ข้อที่ 3. การบริหารงานของศูนย์วิทยบริการทางการแพทย์

ศูนย์วิทยบริการทางการแพทย์ควรอยู่ภายใต้การบริหารงานของรองคณบดี  
ฝ่ายวิชาการ

ข้อที่ 4. เทคโนโลยีที่ควรนำมาดำเนินงานภายในศูนย์วิทยบริการทางการแพทย์

1. โทรศัพท์

2. คอมพิวเตอร์ระบบ LAN

3. คอมพิวเตอร์ระบบ INTERNET

4. CD ROM
5. บทเรียนคอมพิวเตอร์ช่วยสอน, Multimedia
6. วิทยุกระจายเสียง
7. เทเล็กซ์ (Telex)
8. โทรสาร (Facsimile)
9. โทรประชุม (Teleconference)
10. การส่งสัญญาณผ่านดาวเทียม (Satellite Transmission)

ข้อที่ 5. ศูนย์วิทยบริการทางการแพทย์ ควรมีแผนก และภาระหน้าที่อย่างไร

1. ห้องสมุด

- 1.1 เสนอแผนงานดำเนินการต่าง ๆ
- 1.2 ปฏิบัติงานด้านธุรการ
- 1.3 จัดการคลังและพัสดุ
- 1.4 วิเคราะห์จัดหมวดหมู่หนังสือ
- 1.5 ทำบัตรรายการ
- 1.6 ซ่อม รักษาหนังสือให้อยู่ในสภาพดี
- 1.7 งานสิ่งพิมพ์
- 1.8 ให้คำแนะนำแก่ผู้ใช้บริการ
- 1.9 บริการค้นคว้าวิจัย
- 1.10 บริการการยืมคืน

2. หน่วยโสตทัศนอุปกรณ์

- 2.1 ให้คำปรึกษาในการเลือกใช้หรือผลิตสื่อชนิดภาพถ่ายที่เหมาะสม
- 2.2 บริการถ่ายภาพชนิดต่าง ๆ อาทิ ภาพสี ภาพขาวดำ สไลด์สี
- 2.3 บริการล้างอัดภาพสี, ภาพขาวดำ
- 2.4 บริการอัดสำเนาภาพชนิดต่าง ๆ
- 2.5 ให้คำปรึกษาในการเลือกใช้หรือผลิตงานกราฟิกชนิดต่าง ๆ

- 2.6 บริการผลิตแผ่นโปรงใส
- 2.7 บริการผลิตโปสเตอร์
- 2.8 บริการเขียนภาพ
- 2.9 บริการออกแบบต้นฉบับจากคอมพิวเตอร์
- 2.10 ให้คำปรึกษาแนะนำการเลือกใช้หรือผลิตงานด้านแสงเสียง
- 2.11 บริการให้ยืมจัดเตรียมโสตทัศนูปกรณ์
- 2.12 บริการถ่ายวีดิทัศน์
- 2.13 บริการถ่ายโทรทัศน์วงจรปิด
- 2.14 บริการตัดต่อวีดิทัศน์
- 2.15 บริการบันทึกเสียง
- 2.16 บริการอัดสำเนาจากเทปเสียงและวีดิทัศน์
- 2.17 บริการซ่อมบำรุงรักษาโสตทัศนูปกรณ์

### 3. หน่วยเทคโนโลยีสารสนเทศ

- 3.1 พัฒนาและบำรุงรักษาระบบเครือข่ายห้องสมุด
- 3.2 พัฒนาระบบคอมพิวเตอร์เพื่อบริการสืบค้นข้อมูล
- 3.3 เก็บรวบรวมข้อมูลสื่อทุกชนิดในฐานข้อมูล
- 3.4 ให้คำปรึกษาเกี่ยวกับการใช้เทคโนโลยีสารสนเทศที่มีภายในศูนย์
- 3.5 ให้คำปรึกษาเกี่ยวกับการใช้และผลิตบทเรียนคอมพิวเตอร์ช่วยสอน
- 3.6 บรรจุบทเรียนคอมพิวเตอร์เข้าสู่ระบบคอมพิวเตอร์ของศูนย์

ที่เหมาะสม

### 4. หน่วยพิพิธภัณฑ์ทางการแพทย์

- 4.1 ผลิต ออกแบบ ถอดแบบ และซ่อมแซมหุ่นจำลอง
- 4.2 จัดแสดงพิพิธภัณฑ์ทางการแพทย์
- 4.3 จัดแสดงนิทรรศการทางการแพทย์ที่น่าสนใจ
- 4.4 รวบรวมภาพ เอกสาร อุปกรณ์ และข้อมูลต่าง ๆ ทางทางการแพทย์

## 5. หน่วยประชาสัมพันธ์

- 5.1 ให้คำปรึกษาแก่ผู้มาติดต่อใช้บริการศูนย์วิทยบริการ
- 5.2 ออกแบบ ผลิต เผยแพร่วิทยากรทางการแพทย์ทางสิ่งพิมพ์
- 5.3 ออกแบบ ผลิต เผยแพร่วิทยากรทางการแพทย์ทางวิทยุ

กระจายเสียง

- 5.3 ออกแบบ ผลิต เผยแพร่วิทยากรทางการแพทย์ทางโทรทัศน์
- 5.4 จัดหาสื่อตามที่มีผู้ร้องขอ
- 5.5 ประชาสัมพันธ์ข่าวทางการแพทย์

## 6. หน่วยศึกษาด้วยตนเอง

- 6.1 รวบรวมสื่อที่สามารถศึกษาด้วยตนเองไว้ภายในหน่วย
- 6.2 จัดเตรียมสื่อที่ศึกษาด้วยตนเองไว้ให้พร้อมเพื่อความสะดวก

ของผู้เรียน

- 6.3 จัดเตรียมสถานที่เรียนให้เหมาะสม

## 7. หน่วยฝึกอบรม

- 7.1 เสนอโครงการฝึกอบรมวิทยากรต่าง ๆ ที่เกี่ยวข้องกับการดำเนินงานของศูนย์วิทยบริการทางการแพทย์
- 7.2 จัดอบรมวิทยากรต่าง ๆ ที่เกี่ยวข้องกับการดำเนินงานของศูนย์วิทยบริการทางการแพทย์
- 7.3 จัดสัมมนาเพื่อแลกเปลี่ยนหรือระดมความคิดเห็นในด้านต่าง ๆ เพื่อเป็นแนวทางพัฒนางานและศูนย์วิทยบริการทางการแพทย์

## 8. หน่วยสถิติและวิจัย

- 8.1 จัดทำสถิติการใช้บริการของหน่วยต่าง ๆ ภายในศูนย์วิทยบริการทางการแพทย์

8.2 ดำเนินการวิจัยเรื่องต่าง ๆ ที่เกี่ยวข้องกับ การดำเนินงานภายในศูนย์วิทยบริการทางการแพทย์ เพื่อนำผลมาปรับปรุงให้มีประสิทธิภาพมากขึ้น

8.3 ประเมินผลสื่อที่ผลิตขึ้นจากศูนย์วิทยบริการทางการแพทย์

ข้อที่ 6. วิธีการจัดหาวัสดุ อุปกรณ์และสื่อประกอบการเรียนการสอนอื่น ๆ เพื่อ บรรลุภายในศูนย์วิทยบริการทางการแพทย์

1. การผลิตขึ้นเองโดยบุคลากรภายในศูนย์ฯ
2. การขอรับบริจาค จากผู้มีความประสงค์ไม่ว่าจะเป็นบุคคล บริษัท ห้างร้าน หรือส่วนราชการอื่น ๆ

ข้อที่ 7. วิธีการเลือกวัสดุ อุปกรณ์และสื่อประกอบการเรียนการสอนอื่น ๆ

1. วัสดุ อุปกรณ์และสื่อประกอบการเรียนการสอน สอดคล้องตรงตามหลักสูตร วิชาเนื้อหา
2. การใช้ประโยชน์ในวัสดุ อุปกรณ์และสื่อประกอบการเรียนการสอนนั้น สามารถใช้ประโยชน์ได้อย่างเต็มที่
3. ประสิทธิภาพของวัสดุ อุปกรณ์และสื่อประกอบการเรียนการสอนมีความแข็งแรงทนทาน
4. ผู้ใช้สามารถใช้งานได้
5. คุณภาพของวัสดุ อุปกรณ์และสื่อประกอบการเรียนการสอนนั้นได้มาตรฐาน เป็นที่ยอมรับโดยทั่วไป
6. การออกแบบวัสดุ อุปกรณ์และสื่อประกอบการเรียนการสอนมีความเหมาะสมต่อการใช้งาน
7. ราคาของวัสดุ อุปกรณ์และสื่อประกอบการเรียนการสอนเหมาะสมกับคุณภาพสินค้า
8. วัสดุ อุปกรณ์และสื่อประกอบการเรียนการสอนง่ายต่อการเก็บรักษา และซ่อมแซม
9. ชื่อเสียงของบริษัทด้านการบริการก่อนและหลังการขาย
10. ความปลอดภัยขณะใช้งาน



ข้อที่ 8. วิธีประเมินประสิทธิภาพของวัสดุ อุปกรณ์ประกอบการเรียนการสอน

1. ทำแบบสอบถามประเมินจากผู้มาใช้วัสดุ อุปกรณ์ สื่อประกอบการเรียนการสอนชนิดนั้น ๆ
2. บุคลากรของศูนย์ควรนำวัสดุ อุปกรณ์ สื่อการเรียนการสอนมาตรวจดูความพร้อมและประสิทธิภาพในการใช้งานเป็นระยะ ๆ
3. ศึกษาจากสถิติในการใช้งานวัสดุ อุปกรณ์ สื่อประกอบการเรียนการสอนชนิดต่าง ๆ ว่าได้ถูกนำไปใช้มากน้อยเพียงใด
4. ดูจากอายุการใช้งาน
5. การสนทนากับผู้ใช้วัสดุ อุปกรณ์ สื่อประกอบการเรียนการสอน
6. จัดให้มีการแสดงความคิดเห็นเกี่ยวกับ วัสดุ อุปกรณ์ สื่อประกอบการเรียนการสอน โดยมีตัวชี้วัดข้อความแสดงความคิดเห็น
7. แลกเปลี่ยนความรู้ ความคิดเห็นเกี่ยวกับวัสดุ อุปกรณ์ สื่อประกอบการเรียนการสอนกับศูนย์วิทยบริการต่างสถาบัน

ข้อที่ 9. งบประมาณในการบริหารศูนย์วิทยบริการทางการแพทย์

1. งบประมาณแผ่นดิน
2. เงินบริจาคจากผู้มีจิตศรัทธา
3. เงินสนับสนุนพิเศษจากภาครัฐและเอกชนทั้งภายในประเทศและต่างประเทศ
4. เงินทุนพิเศษซึ่งอาจเกิดจากการจัดงานกุศลต่าง ๆ
5. รายได้จากการจัดฝึกอบรมต่าง ๆ

ข้อที่ 10. การบริการต่าง ๆ ภายใน ศูนย์วิทยบริการทางการแพทย์

1. บริการการเข้าร่วมทั้งค่าแนะนำ
2. บริการคั่นคิวต่าง
3. บริการพิมพ์ คั่น วัสดุ อุปกรณ์ เอกสารและสื่อประกอบการเรียนการสอน
4. การผลิตสื่อประกอบการเรียนการสอนบางชนิด

5. การทำสำเนาสื่อประกอบการเรียนการสอนบางชนิด
6. การบริการติดต่อสื่อสาร รูปแบบต่าง ๆ
7. การดัดแปลงสื่อประกอบการเรียนการสอนบางชนิด
8. บริการซ่อมบำรุง วัสดุ อุปกรณ์ สื่อประกอบการเรียนการสอนบางชนิด
9. บริการสถานที่ในการจัดประชุม อบรม สัมมนา

#### 11. เวลาเปิดที่เหมาะสมของศูนย์วิทยบริการทางการแพทย์

ทุกวัน 8.00 - 18.00 น. บางหน่วยงานเปิดตลอด 24 ชั่วโมง

#### อภิปรายผลการวิจัย

จากการศึกษาความคิดเห็นที่สอดคล้องกันของกลุ่มผู้เชี่ยวชาญ เกี่ยวกับรูปแบบการจัดศูนย์วิทยบริการทางการแพทย์ ผู้วิจัยได้พบประเด็นที่น่าสนใจ สมควรอภิปราย ดังต่อไปนี้

1. ในด้านประโยชน์ของศูนย์วิทยบริการทางการแพทย์ ในการศึกษาแพทยศาสตร์ที่ศึกษาพบในการวิจัยครั้งนี้ คือ เป็นศูนย์สนับสนุนการเรียนการสอนและศึกษาค้นคว้าด้วยตนเอง เป็นศูนย์รวมในการค้นคว้าวิชาเฉพาะทางสาขาแพทยศาสตร์ เป็นแหล่งข้อมูลที่รวบรวมสื่อการเรียนการสอนชนิดต่าง ๆ เป็นแหล่งให้บริการข้อมูลสื่อการเรียนการสอนชนิดต่าง ๆ เป็นแหล่งผลิตสื่อการเรียนการสอนสาขาแพทยศาสตร์ เป็นสถานที่ให้คำปรึกษาเกี่ยวกับการผลิตสื่อการเรียนการสอนที่เหมาะสมสำหรับการเรียนการสอนสาขาแพทยศาสตร์ เป็นสถานที่ฝึกอบรมการผลิตการใช้สื่อชนิดต่าง ๆ อย่างมีประสิทธิภาพแก่ นิสิตแพทย์ อาจารย์ ผู้ปฏิบัติงานด้านสื่อรวมทั้งผู้สนใจในการผลิตสื่อ เป็นศูนย์รวมของการปฏิบัติงานเฉพาะทาง เช่น บรรณารักษ์ วัสดุทัศนศึกษา ช่างภาพ ช่างเทคนิค ช่างหุ่นจำลอง คอมพิวเตอร์ อื่น ๆ ที่เกี่ยวข้องกับดำเนินงานของศูนย์วิทยบริการทางการแพทย์ เป็นศูนย์รวมการนำเทคโนโลยีสารสนเทศและเครื่องมืออิเล็กทรอนิกส์ ชนิดต่าง ๆ มาช่วยในการเรียนการสอน ศึกษา ค้นคว้า วิจัยในสาขาแพทยศาสตร์ เป็นสถานที่ที่อำนวยความสะดวกในการเตรียมการนำเสนอผลงานของนิสิต และ อาจารย์ เป็นแหล่งเผยแพร่ข้อมูล ข่าวสารและสื่อประกอบการเรียนการสอนชนิดใหม่ ๆ หรือ วิทยาการที่ทันสมัยในสาขาแพทยศาสตร์ เป็นศูนย์ประสานงานระหว่างศูนย์วิทยบริการต่างสถาบันเพื่อความร่วมมือ

เมื่อในการใช้ทรัพยากรร่วมกันของแต่ละศูนย์ ซึ่งสอดคล้องกับ ใพบูลย์ สืบสาย (2531) ที่ได้ศึกษาไว้ว่า ศูนย์วิทยบริการ ควรเป็นแหล่งรวบรวมความรู้รวบรวมสื่อโสตทัศนูปกรณ์ต่าง ๆ เป็นหน่วยงานสำหรับการค้นคว้า จากประโยชน์ต่าง ๆ ดังกล่าวข้างต้นนับว่าศูนย์วิทยบริการทางการแพทยนั้น สามารถตอบสนองความต้องการของผู้เกี่ยวข้องกับการศึกษาสาขาแพทยศาสตร์ได้อย่างดี

2. ในด้านภาระหน้าที่ของศูนย์วิทยบริการทางการแพทย์ ที่ศึกษาพบในการวิจัยครั้งนี้ คือ เป็นแหล่งรวบรวมข้อมูล วัสดุ อุปกรณ์ เอกสาร สื่อต่าง ๆ ที่ใช้ในการเรียนการสอน จัดหา วัสดุ อุปกรณ์ เอกสาร สื่อการเรียนการสอนต่าง ๆ มาบรรจุภายในศูนย์วิทยบริการทางการแพทย์ จัดบริการด้านการพิมพ์ คัดลอก วัสดุ อุปกรณ์ เอกสาร สื่อต่าง ๆ เป็นแหล่งผลิตวัสดุ อุปกรณ์ สื่อประกอบการเรียนชนิดต่าง ๆ ในสาขาแพทยศาสตร์ ให้คำปรึกษาเกี่ยวกับการผลิต และการใช้สื่อประเภทต่าง ๆ ให้เหมาะสมกับเนื้อหาวิชา เป็นศูนย์สำหรับการฝึกอบรมการผลิต และการใช้สื่อต่าง ๆ อย่างมีประสิทธิภาพ เป็นสถานที่ค้นคว้า และ การเรียนรู้ด้วยตนเองของคณาจารย์และนิสิตแพทย์ เป็นศูนย์กลางการนำเทคโนโลยีสารสนเทศมาช่วยสนับสนุนการเรียนการสอน เช่น บทเรียนคอมพิวเตอร์ช่วยสอนชนิดต่าง ๆ การติดต่อสื่อสารรูปแบบต่าง ๆ โดยสามารถติดต่อได้ทั้งภายในและต่างประเทศ การสืบค้นข้อมูลจากต่างสถาบันทั้งภายในประเทศ และต่างประเทศ ให้บริการทำสำเนาต่าง ๆ สำเนาเอกสารสำเนาเทปเสียงสำเนาเทปวีดิทัศน์ และ ทำสำเนาสื่อการเรียนการสอน อื่น ๆ จัดจำหน่ายสื่อการเรียนการสอนบางชนิดที่ผลิตขึ้นได้จากศูนย์วิทยบริการทางการแพทย์ เผยแพร่ประชาสัมพันธ์ ข้อมูล ข่าวสารสื่อการเรียนการสอนและวิทยการสมัยใหม่ ทำการศึกษาวิจัยและประเมินผลสื่อต่าง ๆ ให้มีคุณภาพเหมาะสมในการนำไปใช้ประกอบการเรียนการสอน ตรวจสอบ ซ่อมบำรุงวัสดุ อุปกรณ์และสื่อต่าง ๆ ให้อยู่ในสภาพที่พร้อมจะใช้งานอยู่เสมอ จัดพิพิธภัณฑ์ และนิทรรศการทางการแพทย์ให้น่าสนใจอยู่เสมอ เป็นศูนย์ประสานงานระหว่างศูนย์บริการต่างสถาบัน เช่น การพิมพ์ คัดลอก วัสดุ อุปกรณ์ และสื่อชนิดอื่น ๆ การมอบ การขอรับบริจาค วัสดุ อุปกรณ์ และสื่อชนิดอื่น ๆ การให้ความร่วมมือในการผลิตสื่อต่าง ๆ การแลกเปลี่ยนสื่อชนิดต่าง ๆ การจัดการสัมมนาแลกเปลี่ยนความคิดเห็นต่าง ๆ ออกแบบวางแผนเพื่อพัฒนาปรับปรุงศูนย์ ให้มีความเจริญก้าวหน้า ซึ่งสอดคล้องกับ เรวัติ เปียมรำลึก (2523) ได้กล่าวถึงหน้าที่โดยทั่วไปของศูนย์เทคโนโลยีทางการศึกษา ไว้ดังนี้ คือ เก็บรวบรวมโสตทัศนูปกรณ์ต่าง ๆ อย่างเป็นระเบียบ โดยแยกเป็นหมวดหมู่สำรวจความต้องการและจัดซื้อโสตทัศนูปกรณ์ที่มีคุณภาพ และเหมาะสมกับงาน ผลิตอุปกรณ์การสอนตามความต้องการ จัดบริการให้ยืมและใช้อุปกรณ์ เก็บและรักษาโสตทัศนูปกรณ์อย่างเป็นระบบ บำรุงรักษาและซ่อมแซมโสตทัศนูปกรณ์ให้อยู่ในสภาพที่ใช้การได้อยู่เสมอ จัดบริการให้คำปรึกษาแนะนำ และประชาสัมพันธ์งานของศูนย์เทคโนโลยีทางการศึกษา

ให้การอบรมในด้านการใช้และการผลิตวัสดุอุปกรณ์ ประเมินผลงานของศูนย์เทคโนโลยีทางการศึกษาเป็นระยะ ๆ

จะเห็นได้ว่าภาระหน้าที่ต่าง ๆ ของศูนย์วิทยบริการทางการแพทย์นั้นเป็นแนวทางการของการปฏิบัติงาน ซึ่งสอดคล้องกับประโยชน์ของศูนย์วิทยบริการซึ่งเป็นแนวทางด้านนโยบาย

3. การบริหารงานของศูนย์วิทยบริการทางการแพทย์ จากการศึกษาวิจัยในครั้งนี้ พบว่ากลุ่มผู้เชี่ยวชาญเห็นด้วยในระดับมากกว่า ศูนย์วิทยบริการทางการแพทย์ควรอยู่ภายใต้การบริหารงานของรองคณบดีฝ่ายวิชาการ ซึ่งเมื่อเปรียบเทียบกับโครงสร้างการบริหารงานของ Brown และคณะ (1972) ได้เสนอโครงสร้างการบริหารของศูนย์เทคโนโลยีการศึกษาระดับอุดมศึกษา ไว้ 2 รูปแบบ มี รองอธิการบดีฝ่ายวิชาการ เป็นผู้ควบคุมศูนย์ทั้ง 2 รูปแบบ จึงนับว่าสอดคล้องกับงานวิจัยในครั้งนี้

4. เทคโนโลยีที่ควรนำมาดำเนินงาน ภายในศูนย์วิทยบริการทางการแพทย์ ที่ศึกษาพบในการวิจัยครั้งนี้ คือ โทรศัพท์ คอมพิวเตอร์ระบบ LAN คอมพิวเตอร์ระบบ INTERNET CD ROM บทเรียนคอมพิวเตอร์ช่วยสอน Multimedia วิทยุกระจายเสียง เทเล็กซ์ (Telex) โทรสาร (Facsimile) โทรประชุม (Teleconference) การส่งสัญญาณผ่านดาวเทียม (Satellite Transmission) จะเห็นได้ว่ากลุ่มผู้เชี่ยวชาญได้ให้ความสำคัญในเทคโนโลยีที่ทันสมัยซึ่งสามารถนำมาสนับสนุนแก่การศึกษาค้นคว้า ได้เป็นอย่างดี นอกจากนี้ยังสอดคล้องศูนย์อิเล็กทรอนิกส์และคอมพิวเตอร์แห่งชาติ ในด้านโครงการเป้าประโยชน์ ในการพัฒนาในระยะแรก (พ.ศ. 2535 - 2539) เกี่ยวกับเครือข่ายคอมพิวเตอร์เพื่อการศึกษาและวิจัย เป็นการโครงสร้างพื้นฐานสนับสนุน งานวิจัยและพัฒนาเพื่อให้เกิดการแลกเปลี่ยนข่าวสาร ข้อมูล และการสืบค้นข้อมูล ซึ่งเป็นที่ยอมรับกันโดยทั่วไปแล้วว่า เทคโนโลยีสามารถทำให้การติดต่อสื่อสาร และการดำเนินงานสะดวกรวดเร็วยิ่งขึ้น

5. ศูนย์วิทยบริการทางการแพทย์ควรมีแผนกและภาระหน้าที่อย่างไร จากการศึกษาวิจัยในครั้งนี้พบว่า ควรมีแผนกต่าง ๆ และภาระหน้าที่ ดังนี้

#### 5.1 ห้องสมุด

เสนอแผนงานดำเนินงานต่าง ๆ

ปฏิบัติงานด้านธุรการ

จัดการคลังและพัสดุ  
วิเคราะห์จัดหมวดหมู่หนังสือ  
ทำบัตรรายการ  
ซ่อม รักษาหนังสือให้อยู่ในสภาพดี  
งานสิ่งพิมพ์  
ให้คำแนะนำแก่ผู้ใช้บริการ  
บริการค้นคว้าวิจัย  
บริการการยืมคืน

## 5.2 หน่วยโสตทัศนอุปกรณ์

ให้คำปรึกษาในการเลือกใช้หรือผลิตสื่อชนิดต่าง ๆ  
บริการถ่ายภาพชนิดต่าง ๆ อาทิ ภาพสี ภาพขาวดำ สไลด์สี  
บริการล้างอัดภาพสี ภาพขาวดำ  
บริการอัดสำเนาภาพชนิดต่าง ๆ  
บริการผลิตแผ่นโปสเตอร์ใส  
บริการผลิตโปสเตอร์  
บริการเขียนภาพ  
บริการออกแบบต้นฉบับจากคอมพิวเตอร์  
บริการให้ยืมจัดเตรียมโสตทัศนอุปกรณ์  
บริการถ่ายวีดิทัศน์  
บริการถ่ายโทรทัศน์วงจรปิด  
บริการตัดต่อวีดิทัศน์  
บริการบันทึกเสียง  
บริการอัดสำเนาและ เทปเสียงและวีดิทัศน์  
บริการซ่อมบำรุงรักษาโสตทัศนอุปกรณ์

- 5.3 หน่วยเทคโนโลยีสารสนเทศ มีหน้าที่ ดังนี้  
 พัฒนาและบำรุงรักษาระบบเครือข่ายห้องสมุด  
 พัฒนาระบบคอมพิวเตอร์ เพื่อบริการสืบค้นข้อมูล  
 เก็บรวบรวมข้อมูลสื่อทุกชนิดในฐานะข้อมูล  
 ให้คำปรึกษาเกี่ยวกับการใช้เทคโนโลยีสารสนเทศที่มีภายในศูนย์  
 ให้คำปรึกษาเกี่ยวกับการใช้และผลิตบทเรียนคอมพิวเตอร์ช่วยสอนที่เหมาะสม  
 บรรจุบทเรียนคอมพิวเตอร์ เข้าสู่ระบบคอมพิวเตอร์ของศูนย์
- 5.4 หน่วยพิพิธภัณฑ์ทางการแพทย์ มีหน้าที่ ดังนี้  
 ผลิต ออกแบบ ถอดแบบ และซ่อมแซมหุ่นจำลอง  
 จัดแสดงพิพิธภัณฑ์ทางการแพทย์  
 จัดแสดงนิทรรศการทางการแพทย์ที่น่าสนใจ  
 รวบรวมภาพ เอกสาร อุปกรณ์ และข้อมูลต่าง ๆ ทางทางการแพทย์
- 5.5 หน่วยประชาสัมพันธ์ มีหน้าที่ ดังนี้  
 ให้คำปรึกษาแก่ผู้มาติดต่อใช้บริการศูนย์วิทยบริการ  
 ออกแบบ ผลิต เผยแพร่วิทยากรทางการแพทย์ทางสิ่งพิมพ์  
 ออกแบบ ผลิต เผยแพร่วิทยากรทางการแพทย์ทางวิทยุกระจายเสียง  
 ออกแบบ ผลิต เผยแพร่วิทยากรทางการแพทย์ทางโทรทัศน์  
 จัดหาสื่อตามที่มีผู้ร้องขอ  
 ประชาสัมพันธ์ข่าวทางการแพทย์
- 5.6 หน่วยศึกษาด้วยตนเอง มีหน้าที่ ดังนี้  
 รวบรวมสื่อที่สามารถศึกษาด้วยตนเองไว้ภายในหน่วย  
 จัดเตรียมสื่อที่ศึกษาด้วยตนเองไว้ให้พร้อมเพื่อความสะดวกของผู้เรียน  
 จัดเตรียมสถานที่เรียนให้เหมาะสม
- 5.7 หน่วยฝึกอบรม มีหน้าที่ ดังนี้  
 เสนอโครงการฝึกอบรมวิทยากรต่าง ๆ ที่เกี่ยวข้องกับการดำเนินงานของ  
 ศูนย์วิทยบริการทางการแพทย์

จัดอบรมวิทยากรต่าง ๆ ที่เกี่ยวกับการดำเนินงานของศูนย์วิทยบริการทาง  
การแพทย์

จัดสัมมนาเพื่อแลกเปลี่ยนหรือระดมความคิดในด้านต่าง ๆ เพื่อเป็นแนวทาง  
พัฒนางานและศูนย์วิทยบริการทางการแพทย์

#### 5.8 หน่วยสถิติและวิจัย มีหน้าที่ ดังนี้

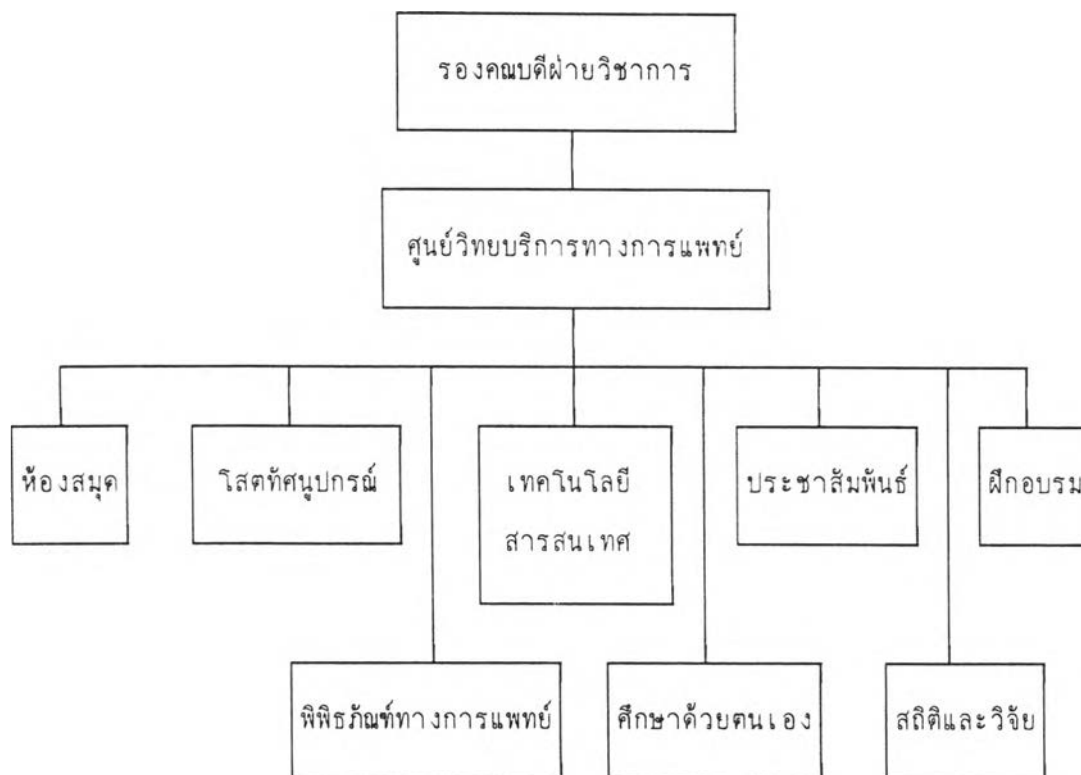
จัดทำสถิติการใช้บริการของหน่วยต่าง ๆ ภายในศูนย์วิทยบริการทางการแพทย์

ดำเนินการวิจัยเรื่องต่าง ๆ ที่เกี่ยวข้องกับการดำเนินงานภายในศูนย์  
วิทยบริการทางการแพทย์ เพื่อนำผลมาปรับปรุงให้มีประสิทธิภาพมากขึ้น

ประเมินผลสื่อที่ผลิตขึ้นจากศูนย์วิทยบริการทางการแพทย์

จากการศึกษาพบว่า ภายในศูนย์วิทยบริการนั้น ควรมีแผนกต่าง ๆ ดำเนินการ อาทิ  
ห้องสมุด วัสดุทัศนูปกรณ์ พืชรักษาทางการแพทย์ เทคโนโลยีและสารสนเทศ ศึกษาด้วยตนเอง  
ประชาสัมพันธ์ ฝึกอบรม สถิติและวิจัย สามารถเขียนเป็นแผนภูมิได้ดังนี้

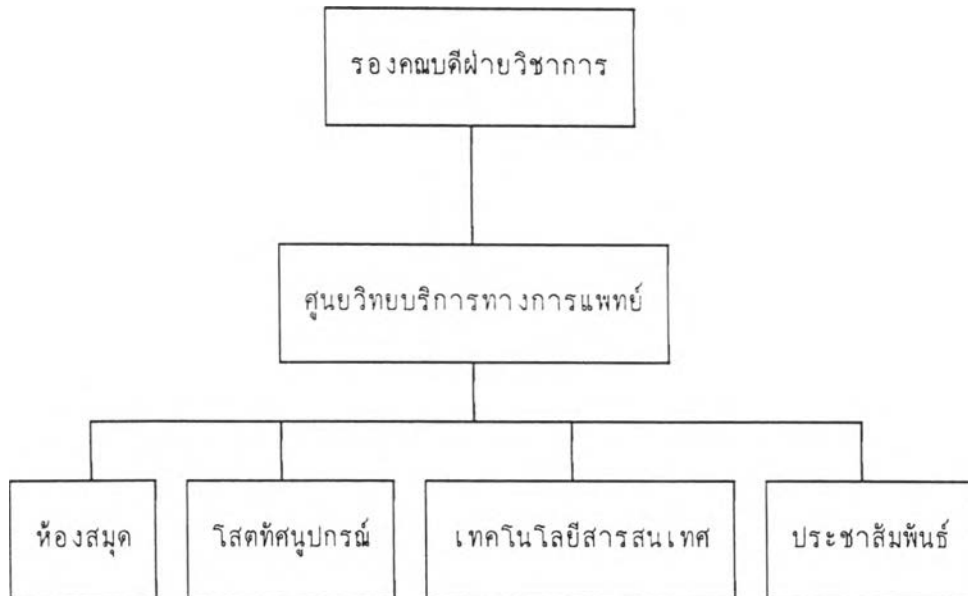
โครงสร้างการจัดศูนย์วิทยบริการทางการแพทย์มี ดังนี้



แต่จากการศึกษาโครงสร้างการบริหารงานของหน่วยงาน และดูงานในสถาบันต่าง ๆ พบว่า งานบางอย่างนั้นในแต่ละสถาบันมีดำเนินงานแล้ว ดังนั้นศูนย์วิทยบริการทางการแพทย์ที่จัดนั้นจึงควรศึกษาถึงความเหมาะสมของสถาบันนั้น ๆ ส่วนที่มีดำเนินการแล้วนั้นควรปรับปรุงให้เพิ่มประสิทธิภาพขึ้น หรืออาจนำงานบางอย่างที่มีภาระหน้าที่ ใกล้เคียงกันรวมอยู่ในงานเดียวกัน เพื่อลดความซ้ำซ้อนของงานลง ซึ่งจากการวิจัยพบว่างานที่ควรมีดำเนินงาน ภายในศูนย์วิทยบริการทางการแพทย์นั้น ประกอบด้วย 8 งาน ได้แก่ ห้องสมุด โสตทัศนูปกรณ์ เทคโนโลยีสารสนเทศ ประชาสัมพันธ์ ฝึกอบรม พิพิธภัณฑ์ทางการแพทย์ ศึกษาด้วยตนเอง สถิติและวิจัย ดังนั้นผู้วิจัยจึงได้ปรับปรุงโครงสร้างการบริหารจากเดิมโดย ห้องสมุดรวมกับศึกษาด้วยตนเอง พิพิธภัณฑ์ทางการแพทย์รวมกับโสตทัศนูปกรณ์ ฝึกอบรมรวมกับประชาสัมพันธ์ สถิติและวิจัยรวมกับเทคโนโลยีสารสนเทศเป็นโครงสร้างใหม่ ดังนี้



โครงสร้างการจัดศูนย์วิทยบริการทางการแพทย์



6. วิธีการจัดหาวัสดุ อุปกรณ์และสื่อประกอบการเรียนการสอนอื่น ๆ เพื่อบรรจุภายในศูนย์วิทยบริการทางการแพทย์ โดยการศึกษาวิจัยครั้งนี้พบว่า ควรผลิตขึ้นเองโดยบุคลากรภายในศูนย์ การขอรับบริจาคจากผู้มีความประสงค์ไม่ว่าจะเป็นบุคคล บริษัท ห้างร้านหรือส่วนราชการอื่น ๆ ซึ่งสอดคล้องกับงานวิจัย ในข้อที่ 2 ด้านภาระหน้าที่ของศูนย์วิทยบริการทางการแพทย์ว่า ศูนย์วิทยบริการทางการแพทย์ควรเป็นแหล่งผลิตวัสดุ อุปกรณ์และสื่อประกอบการเรียนการสอนชนิดต่าง ๆ เป็นศูนย์ประสานงานในการขอรับบริจาค วัสดุ อุปกรณ์และสื่อชนิดอื่น ๆ

7. วิธีการเลือกวัสดุ อุปกรณ์ และสื่อประกอบการเรียนการสอนอื่น ๆ ที่ศึกษาพบในการวิจัยครั้งนี้ คือ วัสดุ อุปกรณ์และสื่อประกอบการเรียนการสอนควรสอดคล้องตรงตามหลักสูตรวิชาเนื้อหา การใช้ประโยชน์ในวัสดุ อุปกรณ์และสื่อประกอบการเรียนการสอนนั้นสามารถใช้ประโยชน์ได้อย่างเต็มที่ ประสิทธิภาพของวัสดุ อุปกรณ์และสื่อประกอบการเรียนการสอนมีความแข็งแรงทนทาน ผู้ใช้สามารถใช้งานได้ คุณภาพของวัสดุ อุปกรณ์และสื่อประกอบการเรียนการสอนนั้นได้มาตรฐานที่ยอมรับโดยทั่วไป ราคาของวัสดุอุปกรณ์และสื่อประกอบการเรียนการสอนเหมาะสมกับคุณภาพสินค้า วัสดุอุปกรณ์และสื่อประกอบการเรียนการสอนง่ายต่อการเก็บรักษาและซ่อมแซม ชื่อเสียงของบริษัทด้านการบริการก่อนและหลังการขาย ความปลอดภัยขณะใช้งาน ซึ่งสอดคล้องกับบุญเหลือ ทองเอี่ยม ในด้านมาตรฐานทั่วไปในการเลือกอุปกรณ์ว่าการใช้ประโยชน์ของอุปกรณ์นั้น

อย่างเต็มที่ มีประสิทธิภาพและคุณภาพ สะดวกในการใช้มีความแข็งแรงทนทานราคาเหมาะสม การออกแบบเหมาะสมกับการใช้ ง่ายต่อการรักษาซ่อมแซม ชื่อเสียงของบริษัท ความปลอดภัยในการใช้งาน

8. วิธีการประเมินประสิทธิภาพของวัสดุ อุปกรณ์ และสื่อประกอบการเรียนการสอน จากการศึกษาวิจัยในครั้งนี้พบว่า ทำแบบสอบถามประเมินจากผู้มาใช้วัสดุ อุปกรณ์ สื่อประกอบการเรียนการสอนชนิดนั้น ๆ การสนทนากับผู้ใช้วัสดุ อุปกรณ์ สื่อประกอบการเรียนการสอน จัดให้มีการแสดงความคิดเห็นเกี่ยวกับวัสดุ อุปกรณ์ สื่อประกอบการเรียนการสอนโดยมีผู้ใส่ข้อความแสดงความคิดเห็น แลกเปลี่ยนความรู้ ความคิดเห็นเกี่ยวกับวัสดุ อุปกรณ์ สื่อประกอบการเรียนการสอนกับศูนย์วิทยบริการต่างสถาบัน บุคลากรของศูนย์ควรนำวัสดุ อุปกรณ์ สื่อประกอบการเรียนการสอนมาตรวจดูความพร้อมและประสิทธิภาพในการใช้งานเป็นระยะ ๆ ศึกษาจากสถิติจากการใช้งาน วัสดุ อุปกรณ์ สื่อประกอบการเรียนการสอนชิ้น ต่าง ๆ ว่าได้ถูกนำไปใช้มากน้อยเพียงใด จากอายุการใช้งานไม่ว่าจะเป็น เรวีตี เบียมรัลิก (2523) สมบูรณ์ สงวนญาติ (2534) วณิดา จึงประสิทธิ์ (2532) ซึ่งมีความคิดเห็นสอดคล้องกันว่า ศูนย์สื่อนั้นควรมีการประเมินผลทั้งสิ้นเพื่อนำผลการประเมินนั้นไปพัฒนา ปรับปรุงการดำเนินงานภายในศูนย์

9. งบประมาณในการบริหารศูนย์วิทยบริการทางการแพทย์ จากการศึกษาวิจัยในครั้งนี้พบว่างบประมาณ ควรได้รับจาก งบประมาณแผ่นดิน เงินบริจาคจากผู้มีจิตศรัทธา เงินสนับสนุนพิเศษจากภาครัฐและเอกชนทั้งภายในประเทศและต่างประเทศ เงินทุนพิเศษซึ่งอาจเกิดจากการจัดงานกุศลต่าง ๆ รายได้จากการจัดฝึกอบรมต่าง ๆ ซึ่งนอกจากจะได้รับงบประมาณแผ่นดินแล้วทางศูนย์ควรที่จะจัดกิจกรรมเพื่อเพิ่มเติมจากงบประมาณแผ่นดิน เพราะงบประมาณเป็นสิ่งจำเป็นมากในการบริหารศูนย์ ซึ่ง ไชยยศ เรืองสุวรรณ (2526) กล่าวไว้ว่า การบริหารงานจะดำเนินไปได้ต้องอาศัยปัจจัยหลักหรือทรัพยากรในการบริหารหรือเรียกว่า ปัจจัยพื้นฐานของการบริหารมีอยู่ 4 ประการ คือ บุคลากร เงินหรืองบประมาณ วัสดุอุปกรณ์ การจัดการโดยสอดคล้องกับ Luther Gulick (1937), วณิดา จึงประสิทธิ์ (2532) ซึ่งให้ความสำคัญของงบประมาณทั้งสิ้น

10. การบริการต่าง ๆ ภายในศูนย์วิทยบริการทางการแพทย์ ในการศึกษาวิจัยครั้งนี้พบว่าควรมี บริการใช้รวมทั้งคำแนะนำ บริการค้นคว้าต่าง ๆ บริการพิมพ์ สีน วัสดุ อุปกรณ์ เอกสารและสื่อประกอบการเรียนการสอน การผลิตสื่อประกอบการเรียนการสอนบางชนิด การตัด

แปลงสื่อประกอบการเรียนการสอนบางชนิด การทำสำเนาสื่อประกอบการเรียนการสอนบางชนิด บริการซ่อมบำรุง วัสดุ อุปกรณ์ สื่อประกอบการเรียนการสอนบางชนิด บริการติดต่อสื่อสาร รูปแบบต่าง ๆ บริการสถานที่ในการจัดประชุม อบรม สัมมนา ซึ่งสอดคล้องกับ เรวัตี เปี่ยมร่ำลึก (2523) คือ ให้คำปรึกษาแนะนำบำรุงรักษา ประชาสัมพันธ์ การบริการให้ยืมและการผลิตอุปกรณ์ การสอน

11. เวลาเปิดบริการที่เหมาะสมของศูนย์วิทยบริการทางการแพทย์ ที่พบในการวิจัยครั้งนี้คือ เปิดทุกวันตั้งแต่ 8.00 - 18.00 น. บางหน่วยงานเปิดตลอด 24 ชั่วโมง โดยหน่วยงานที่อาจเปิดตลอด 24 ชั่วโมง เช่น หน่วยงานศึกษาด้วยตนเอง หน่วยเทคโนโลยีสารสนเทศ

#### ข้อเสนอแนะ

1. จากการศึกษาวิจัยรูปแบบการจัดศูนย์วิทยบริการทางการแพทย์นั้น โครงสร้างที่ได้ นั้นประกอบด้วยงาน 8 งานด้วยกัน คือ ห้องสมุด วัสดุทัศนูปกรณ์ เทคโนโลยีสารสนเทศ ประชาสัมพันธ์ ฝึกอบรม ศึกษาด้วยตนเอง พิพิธภัณฑทางการแพทย์ และสถิติและวิจัยและแต่ละงาน ก็จะมีภาระหน้าที่แตกต่างกันหรือใกล้เคียงกันบ้างเป็นบางงาน ดังนั้นเมื่อต้องการนำรูปแบบการจัดที่ได้จากวิจัยในครั้งนี้ไปใช้ควรที่มีการศึกษาสำรวจสถาบันนั้น ๆ เสียก่อนว่าสถาบันมีการดำเนินงานในส่วนใดบ้าง ขาดส่วนใดบ้างสมควรเพิ่มหรือลดงานใดเพื่อความเหมาะสมกับสถาบันนั้น ๆ

2. จากการศึกษาวิจัยพบว่า กลุ่มผู้เชี่ยวชาญมีความคิดเห็นสอดคล้องกันในระดับมากที่สุดทุกข้อคำถาม ในด้านศูนย์วิทยบริการทางการแพทย์ควรมีหน่วยงานต่าง ๆ ภายในศูนย์ เช่น ห้องสมุด วัสดุทัศนูปกรณ์ พิพิธภัณฑทางการแพทย์ เทคโนโลยีและสารสนเทศ ประชาสัมพันธ์ ศึกษาด้วยตนเอง ฝึกอบรม สถิติและวิจัย จึงสมควรที่จะได้มีการดำเนินจัดศูนย์วิทยบริการขึ้นโดยมีหน่วยงานดังกล่าว แต่การดำเนินการให้บรรลุวัตถุประสงค์อย่างมีประสิทธิภาพนั้น บุคลากรที่มีคุณภาพ จำเป็นอย่างยิ่งจึงควรมีการสนับสนุนบุคลากรให้มีความรู้ ความชำนาญเป็นองค์ในการปฏิบัติงาน อีกทั้งด้านปริมาณเจ้าหน้าที่ ที่ให้บริการในแต่ละหน่วยงานนั้น ควรได้รับการสำรวจจำนวนที่เหมาะสมกับจำนวนผู้ใช้บริการต่อไป

3. จากการศึกษาวิจัยพบว่า เทคโนโลยีสารสนเทศที่ได้รับความสนใจและกลุ่มผู้เชี่ยวชาญมีความคิดเห็นสอดคล้องกันนั้น คือ การใช้คอมพิวเตอร์ LAN INTERNET CD ROM

คอมพิวเตอร์ช่วยสอน MULTIMEDIA โทรประชุม (Teleconference) การส่งสัญญาณผ่านดาวเทียม (Satellite Transmission) ซึ่งน่าที่จะได้มีการศึกษาสำรวจสถาบันการศึกษาแพทยศาสตร์ต่าง ๆ เกี่ยวกับอุปกรณ์ที่ใช้สำหรับระบบเทคโนโลยีสารสนเทศต่าง ๆ ว่าในแต่ละสถาบันนั้นมีความสามารถที่จะดำเนินการเพียงใด เพื่อเป็นแนวทางในการพัฒนาเทคโนโลยีสารสนเทศในด้านนี้ต่อไป อีกประการคือจะได้มีการแลกเปลี่ยนหรือร่วมมือกันในการใช้ทรัพยากรที่มีอยู่ของแต่ละสถาบันให้เกิดประโยชน์สูงสุด