

บทที่ 7



ผลการทดลอง

มีผู้ป่วยเข้าร่วมการศึกษา 40 คน
แบ่งตามเพศ ผู้ชาย 30 คน คิดเป็นร้อยละ 75
 ผู้หญิง 10 คน คิดเป็นร้อยละ 25
อายุเฉลี่ย 31.9 ปี อายุมากที่สุด 60 ปีอายุน้อยที่สุด 10 ปี
น้ำหนักเฉลี่ย 56.85 กิโลกรัม
มีผู้ป่วยที่มีโรคประจำตัว 8 คน ได้แก่
เบาหวาน 3 ราย
หอบหืด 3 ราย
แพ้อากาศ 1 ราย
โรคตับ 1 ราย

มีผู้ป่วยที่ใช้ยารักษาโรคอื่นร่วมด้วย 6 คน ยาที่ใช้ไม่ได้มีความเกี่ยวข้องกับ
การรักษาครั้งนี้ ยาเหล่านี้ได้แก่ bricanyl , minidiab , glucophage , theo-24 , lasix
aldactone , ranitidine

มีผู้ป่วย 5 คน ที่มีประวัติแพ้ยาอื่นมาก่อน ได้แก่
penicillin 2 ราย
sulfa group 1 ราย
ofloxacin 1 ราย
antibiotic ซึ่งจำชื่อไม่ได้ 1 ราย
มีประวัติโรคประจำตัวในครอบครัว 6 คน ได้แก่
หอบหืด 2 ราย
แพ้อากาศ 1 ราย
เบาหวาน 1 ราย

ต่อมไทรอยด์เป็นพิษ 1 ราย

ต่อมไทรอยด์ทำงานน้อย 1 ราย

แบ่งตามตำแหน่งที่เป็นได้ 5 ตำแหน่ง ได้แก่

ผิวหนังขาหนีบ และก้น 19 คน คิดเป็นร้อยละ 47.5

ผิวหนังหน้าอก และหลัง 6 คน คิดเป็นร้อยละ 15.0

ผิวหนังที่ขา 5 คน คิดเป็นร้อยละ 12.5

ผิวหนังที่แขน 7 คน คิดเป็นร้อยละ 17.5

ผิวหนังใบหน้า 3 คน คิดเป็นร้อยละ 7.5

มีผู้ป่วยที่เป็นผื่นครั้งแรก 17 คน คิดเป็นร้อยละ 42.5 เคยเป็นผื่นมาก่อน 23 คน คิดเป็นร้อยละ 57.5

ผู้ป่วยเคยได้รับการรักษามาก่อน 12 คน คิดเป็นร้อยละ 30.0 ยังไม่ได้รับการรักษามาก่อน 28 คน คิดเป็นร้อยละ 70.0

ระยะเวลาที่เป็นผื่นน้อยที่สุด 1 สัปดาห์ มากที่สุด 98 สัปดาห์ โดยมีค่าเฉลี่ยเป็น 13.93 สัปดาห์ ค่ามัธยฐาน 6 สัปดาห์

ผู้ป่วยทุกคนมีประวัติ ลักษณะผื่นทางคลินิก และผลการตรวจทางห้องปฏิบัติการเข้าได้กับโรคกลากที่ลำตัว และขาหนีบ มีการตรวจพบสายราโดยกล้องจุลทรรศน์ทุกคน รวมทั้งได้ทำการเพาะเชื้อ ในวันเลี้ยงเชื้อ เพื่อยืนยันการวินิจฉัย และแยกชนิดสายพันธุ์ของเชื้อด้วย

ในสัปดาห์ที่ 2 มีผู้ป่วยขอลอกจากการศึกษา 9 คน เป็นกลุ่มที่ใช้เจลพลู 6 คน เนื่องจากใช้ยาแล้วไม่ได้ผล 3 คน ใช้ยาแล้วมีอาการแสบคัน 3 คน และเป็นกลุ่มที่ใช้ครีมโทนาฟเตท 3 คน เนื่องจากใช้ยาแล้วไม่ได้ผลทั้ง 3 คน

ได้แบ่งผู้ป่วยเป็น 2 กลุ่ม คือ กลุ่มที่ได้รับการรักษาด้วยเจลพลู 20 คน และกลุ่มที่ได้รับการรักษาด้วยครีมโทนาฟเตท 20 คน ข้อมูลพื้นฐานทางประชากรของทั้ง 2 กลุ่ม แสดงในตารางที่ 16 ตำแหน่งที่เป็นโรคกลากของทั้ง 2 กลุ่ม แสดงในตารางที่ 17 ค่าเฉลี่ยตัววัดทางคลินิกก่อนการรักษาของทั้ง 2 กลุ่ม แสดงในตารางที่ 18 ชนิดสายพันธุ์เชื้อกลากของทั้ง 2 กลุ่ม แสดงในตารางที่ 19

ตารางที่ 16 แสดงข้อมูลพื้นฐานทางประชากร แยกตามชนิดของการรักษา

	เจลพลู (20 ราย)	ครีมโทนาฟเตท (20 ราย)	นัยสำคัญทางสถิติ
1. อายุ	33.6 ปี	30.0 ปี	p = 0.446
2. เพศชาย - เพศหญิง	15:5	15:5	p = 1.000
3. มีโรคประจำตัว	4 ราย	4 ราย	p = 1.000
4. ใช้ยารักษาโรคอื่นร่วมด้วย	3 ราย	3 ราย	p = 1.000
5. เคยแพ้ยามาก่อน	11 ราย	12 ราย	p = 0.749
6. เคยใช้ยารักษาโรคกลาก มาก่อน	14 ราย	14 ราย	p = 1.000
7. ระยะเวลาที่เป็น			
7.1 ค่าเฉลี่ย	9.55 สัปดาห์	18.30 สัปดาห์	p = 0.156
7.2 มัธยฐาน	6 สัปดาห์	6 สัปดาห์	p = 1.000

* P > 0.05 แสดงว่าไม่มีความแตกต่างกันอย่างมีนัยสำคัญทางสถิติ

ตารางที่ 17 แสดงตำแหน่งของผื่น แยกตามชนิดของการรักษา

	เจลพลู	ครีมโทนาฟเตท	รวม
ก้นและขาหนีบ	9	10	19
หน้าอกและหลัง	3	3	6
ขา	2	3	5
แขน	5	2	7
ใบหน้า	1	2	3
รวม	20	20	40

* ไม่มีความแตกต่างทางสถิติ (p = 0.599)

ตารางที่ 18 แสดงค่าเฉลี่ยของตัววัดทางคลินิก แยกตามชนิดการรักษา

	เจลพลู	ครีมโทนาฟเตท	นัยสำคัญทางสถิติ
คัน (itching)	1.95	2.10	p = 0.479
แดง (erythema)	1.90	1.90	p = 1.000
บวม (edema)	1.30	1.35	p = 0.768
ตุ่มน้ำ (vesicle)	1.40	1.45	p = 0.849
ขุย (scaling)	2.20	2.35	p = 0.435
น้ำเหลือง (exudation)	0.90	1.10	p = 0.259
เนื้อเปื่อยยุ่ย (maceration)	0.25	0.25	p = 1.000
คะแนนรวม	9.90	10.55	p = 0.367

* P > 0.05 แสดงว่าไม่มีความแตกต่างกันอย่างมีนัยสำคัญทางสถิติ

ตารางที่ 19 แสดงสายพันธุ์ของเชื้อกลาก แยกตามชนิดของการรักษา

ชนิดสายพันธุ์	เจลหลู	ครีมโทนาฟเตท	รวม
<i>T. rubrum</i>	15	12	27
<i>T. mentagrophytes</i>	2	6	8
<i>M. gypseum</i>	1	1	2
<i>E. floccosum</i>	2	1	3
รวม	20	20	40

* ไม่มีความแตกต่างกันอย่างมีนัยสำคัญทางสถิติ ($P = 0.446$)

หลังจากเริ่มการรักษาไป 2 สัปดาห์ พบว่า ฝิ่นมีแนวโน้มดีขึ้นอย่างชัดเจน ทั้งกลุ่มที่ใช้เจลหลู และกลุ่มที่ใช้ครีมโทนาฟเตท และเมื่อใช้ยาต่อเนื่องอีก 2 สัปดาห์ ก็พบว่า ในสัปดาห์ที่ 4 ฝิ่นก็จะตักว่าในสัปดาห์ที่ 2 เมื่อมองแยกตามแต่ละตัววัดทางคลินิก ก็จะเห็นได้ดังแสดงในตารางที่ 20 และ 21 และในกราฟที่ 1

ตารางที่ 20 แสดงตัววัดทางคลินิกในกลุ่มที่ใช้เจลหลู เปรียบเทียบก่อนเริ่มการรักษา หลังจากใช้ยาไป 2 สัปดาห์ และหลังจากใช้ยาไป 4 สัปดาห์

	คะแนนเฉลี่ย ก่อน รับการรักษา	คะแนนเฉลี่ย หลังจากใช้ยาไป 2 สัปดาห์	คะแนนเฉลี่ย หลังจากใช้ยาไป 4 สัปดาห์
itching	1.95	1.30 (67%)	0.93 (48%)
erythema	1.90	1.15 (61%)	0.86 (45%)
edema	1.30	0.75 (58%)	0.36 (28%)
vesicle	1.40	0.75 (41%)	0.50 (36%)
scaling	2.20	1.25 (57%)	0.93 (42%)
exudation	0.96	0.30 (33%)	0.21 (23%)
maceration	1.25	0.15 (20%)	0.07 (6%)
Total score	9.90	5.55 (57%)	3.86 (37%)

* แต่ละตัววัดทางคลินิกมีคะแนนจาก 0-4 คะแนน

ตารางที่ 21 แสดงตัววัดทางคลินิกในกลุ่มที่ใช้ครีมโทนาฟเตท เปรียบเทียบก่อนเริ่มการรักษา หลังจากใช้ยาไป 2 สัปดาห์ และหลังจากใช้ยาไป 4 สัปดาห์

	คะแนนเฉลี่ย ก่อน รับการรักษา	คะแนนเฉลี่ย หลังจากใช้ยาไป 2 สัปดาห์	คะแนนเฉลี่ย หลังจากใช้ยาไป 4 สัปดาห์
itching	2.10	1.55 (55%)	0.53 (25%)
erythema	1.90	1.10 (58%)	0.35 (18%)
edema	1.35	0.65 (48%)	0.06 (4%)
vesicle	1.45	0.45 (31%)	0.12 (8%)
scaling	2.35	1.35 (57%)	0.53 (23%)
exudation	1.10	0.25 (23%)	0.00 (0%)
maceration	0.25	0.10 (40%)	0.00 (0%)
Total score	10.55	5.05 (48%)	1.59 (15%)

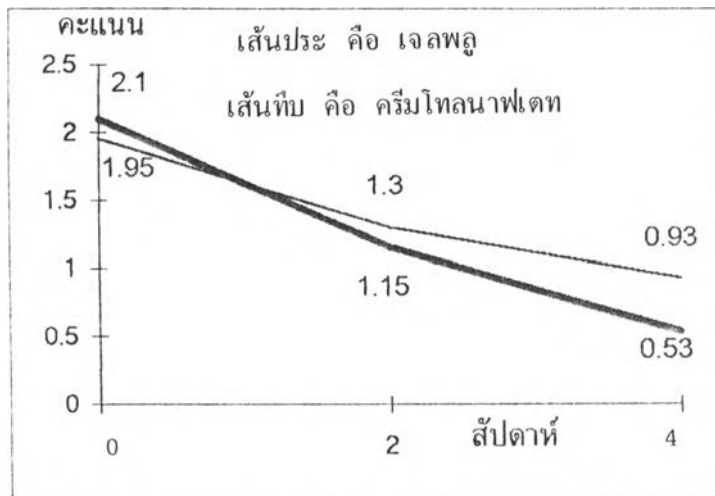
* แต่ละตัววัดทางคลินิกมีคะแนนจาก 0 - 4 คะแนน

ผลการตรวจทางห้องปฏิบัติการ พบว่า ผลการตรวจพบเชื้อกลากในฝืนลดลงเป็นลำดับ ทั้งในกลุ่มที่ใช้เจลพลู และครีมโทนาฟเตท และทั้งโดยวิธีการตรวจ KOH และการเพาะเชื้อรา ดังแสดงในตารางที่ 22 และ 23

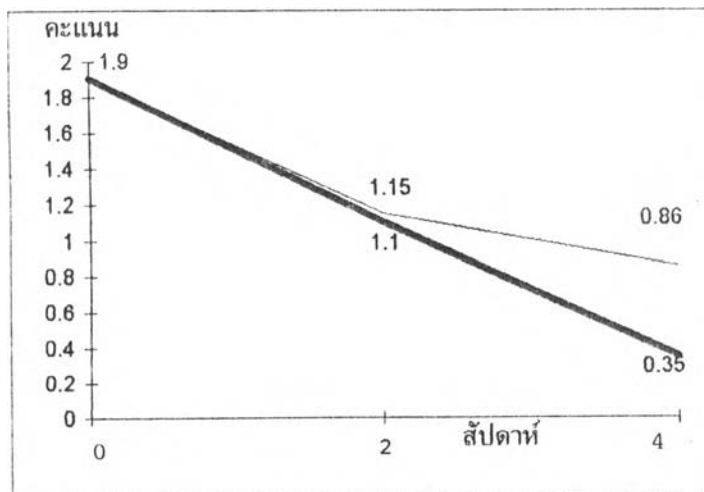
ตารางที่ 22 แสดงผลการตรวจ KOH ในระยะเวลาต่าง ๆ แยกตามชนิดของการรักษา

	เจลพลู		ครีมโทนาฟเตท	
	KOH-	KOH +	KOH-	KOH+
สัปดาห์ที่ 0	0	20	0	20
สัปดาห์ที่ 2	3	17	9	11
สัปดาห์ที่ 4	5	9	13	4
สัปดาห์ ที่ 8	3	1	11	1

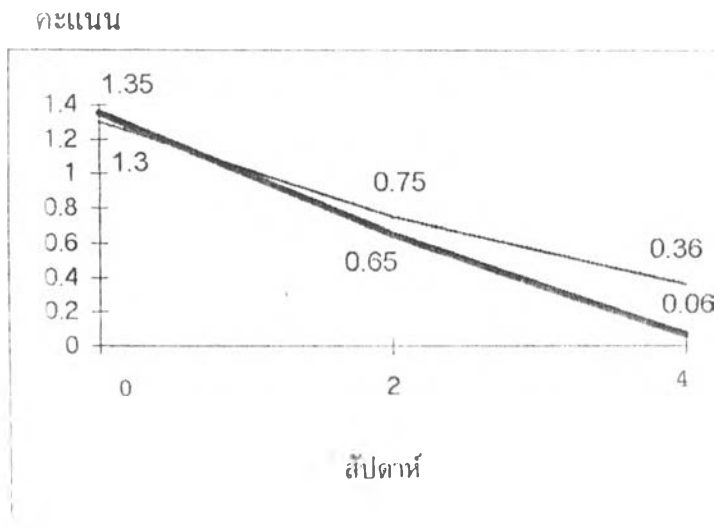
กราฟที่ 1 แสดงการเปลี่ยนแปลงของอาการคัน แยกตามชนิดการรักษา



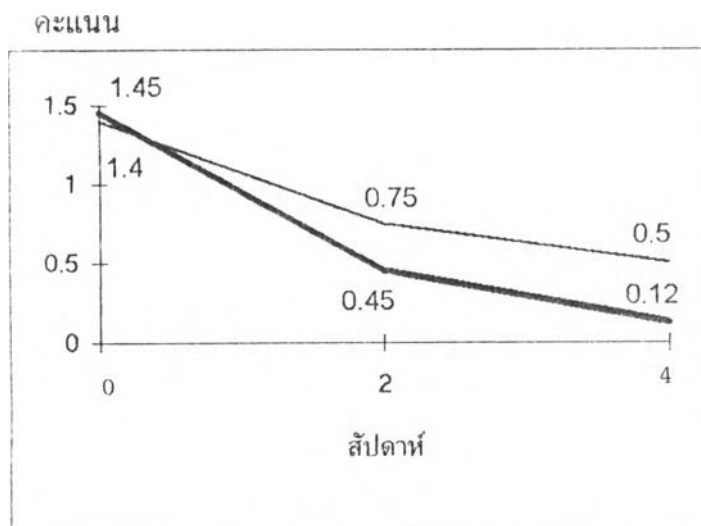
กราฟที่ 2 แสดงการเปลี่ยนแปลงของอาการแดง แยกตามชนิดการรักษา



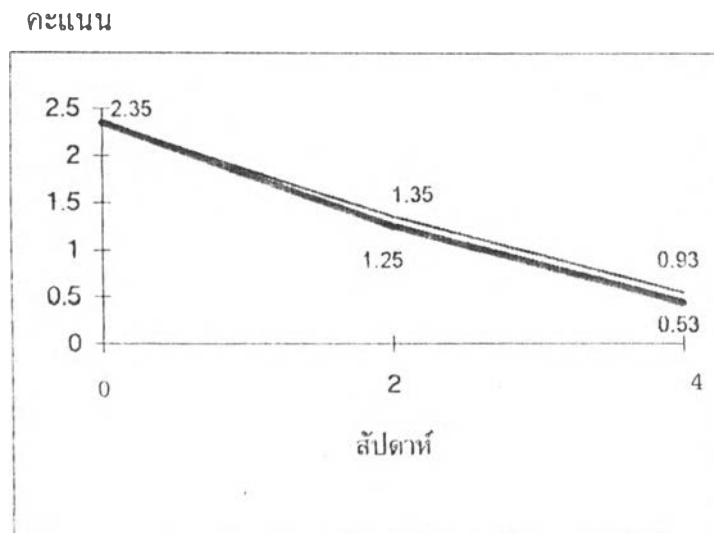
กราฟที่ 3 แสดงการเปลี่ยนแปลงของอาหารบวม แยกตามชนิดการรักษา



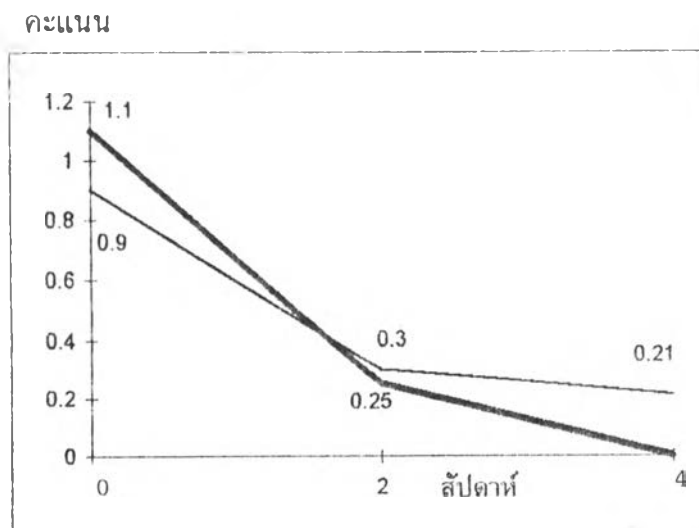
กราฟที่ 4 แสดงการเปลี่ยนแปลงของตุ่มน้ำ แยกตามชนิดการรักษา



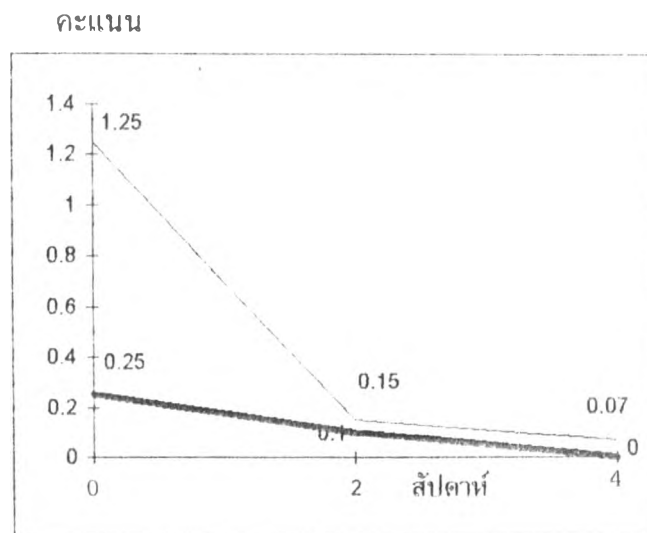
กราฟที่ 5 แสดงการเปลี่ยนแปลงของขุย แยกตามชนิดการรักษา



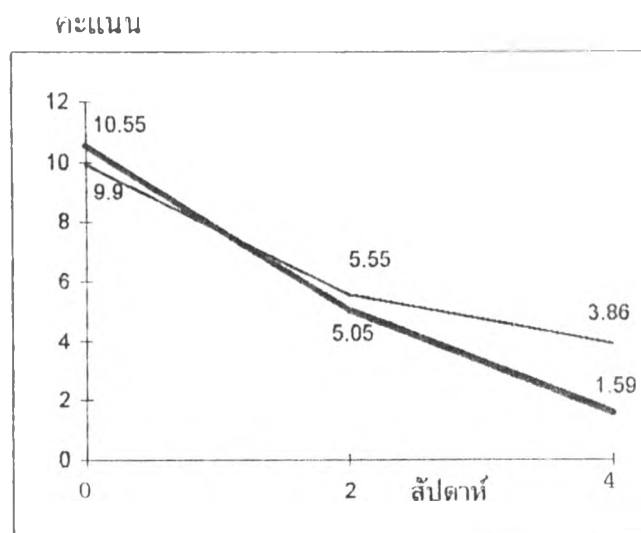
กราฟที่ 6 แสดงการเปลี่ยนแปลงของน้ำเหลือง แยกตามชนิดการรักษา



กราฟที่ 7 แสดงการเปลี่ยนแปลงของการเปื่อยย่อย แยกตามชนิดการรักษา



กราฟที่ 8 แสดงการเปลี่ยนแปลงของคะแนนรวม แยกตามชนิดการรักษา



ตารางที่ 23 แสดงผลการเพาะเชื้อรา (positive or negative) ในระยะเวลาต่าง ๆ
แยกตามชนิดของการรักษา

	เจลพลู		ครีมโทนาฟเตท	
	culture -	culture +	culture -	culture +
สัปดาห์ที่ 0	0	20	0	20
สัปดาห์ที่ 2	3	17	10	10
สัปดาห์ที่ 4	4	10	12	5
สัปดาห์ที่ 8	3	1	11	1

เมื่อนำผลการตรวจ KOH และผลการเพาะเชื้อรามารวมกัน เพื่อดู
ความสามารถในการกำจัดเชื้อกลากของเจลพลู และครีมโทนาฟเตท จะได้ผลดังแสดง
ในตารางที่ 24

ตารางที่ 24 แสดงความสามารถในการกำจัดเชื้อกลาก แยกตามชนิดของการรักษา

	เจลพลู	ครีมโทนาฟเตท
ตรวจไม่พบเชื้อกลาก	4	12
ยังตรวจพบเชื้อกลากอยู่	10	5
ออกจากการศึกษา	6	3
รวม	20	20

* มีความแตกต่างกันอย่างมีนัยสำคัญทางสถิติ ($p = 0.009$)

การประเมินผลโดยรวมของการรักษา แยกตามชนิดสายพันธุ์ของเชื้อกลาก
และแยกตามชนิดของการรักษา แสดงในตารางที่ 25

ตารางที่ 25 แสดงการประเมินผลโดยรวม แยกตามชนิดสายพันธุ์ของเชื้อกลาก และ
แยกตามชนิดของการรักษา

	T.rubrum		T.mentagrophytes		M.gypseum		E.floccosum	
	เจด พลู	ครีม โท: นาฟ เตท	เจด พลู	ครีม โท: นาฟ เตท	เจด พลู	ครีม โท: นาฟ เตท	เจด พลู	ครีม โท: นาฟ เตท
ตรวจไม่พบเชื้อกลาก	3	8	0	3	1	0	0	1
ยังตรวจพบเชื้อกลากอยู่	8	3	0	2	0	0	1	0
ออกจากการรักษา	4	1	2	1	0	1	1	0
รวม	15	12	2	6	1	1	2	1

การประเมินผลโดยรวมของการรักษา แยกตามชนิดของการรักษา แสดงใน
ตารางที่ 26 พบว่า ในกลุ่มเจดพลูมีผล completely cure rate เท่ากับ ร้อยละ 10
mycologically cure rate (with or without lesion) เท่ากับร้อยละ 20 กลุ่มครีม
โทลนาฟเตทมีผล completely cure rate เท่ากับร้อยละ 45 mycologically cure rate
(with or without lesion) เท่ากับร้อยละ 60

ตารางที่ 26 แสดงการประเมินผลโดยรวม แยกตามชนิดของการรักษา

	เจดพลู	ครีมโทนาฟเตท
completely cure	2	9
mycologically cure with residual lesion	2	3
markedly improve	2	2
moderately improve	7	3
unchange	1	0
out of study	6	3

* ไม่มีความแตกต่างกันอย่างมีนัยสำคัญทางสถิติ ($p = 0.134$)

ถ้าจัดกลุ่มที่เป็น completely cure และ mycologically cure ไปด้วยกันเป็น
กลุ่มที่ได้ผลดีมาก (excellent) จัดกลุ่มที่เป็น markedly improve และ moderately
improve ไปด้วยกันเป็นกลุ่มที่ได้ผลดีขึ้นบ้าง (improve) และกลุ่มที่เป็น unchange
และกลุ่มที่ออกจากการศึกษา ในสัปดาห์ที่ 2 ไปด้วยกัน เป็นกลุ่มที่ผลการรักษาล้มเหลว
(fail) จะได้ผลดังแสดงในตารางที่ 27

ตารางที่ 27 แสดงการประเมินผลการรักษาโดยจัดกลุ่มใหม่ แยกตามชนิดของการรักษา

	เจลพลู	ครีมโทลนาฟเตท
EXCELLENT	4	12
IMPROVE	9	5
FAIL	7	3

* มีความแตกต่างกันอย่างมีนัยสำคัญทางสถิติ ($p = 0.034$)

ในกลุ่มที่ตรวจไม่พบเชื้อในสัปดาห์ที่ 4 ทั้งหมด 16 ราย ได้มาตรวจติดตามผลการรักษาในสัปดาห์ที่ 8 พบว่า ในกลุ่มเจลพลู มีการเกิดผื่นกลับซ้ำ 1 ราย คิดเป็นร้อยละ 25 ในกลุ่มครีมโทลนาฟเตทมีการเกิดผื่นกลับซ้ำ 1 ราย จาก 11 ราย คิดเป็นร้อยละ 8.3 ดังแสดงในตารางที่ 28

ตารางที่ 28 แสดงการเป็นกลับซ้ำเมื่อติดตามผลการรักษาในสัปดาห์ที่ 8 แยกตามชนิดการรักษา

	เจลพลู	ครีมโทลนาฟเตท	รวม
มีผื่นกลับซ้ำ	1	1	2
ผื่นยังคงหายดี	3	11	14
รวม	4	12	16

* ไม่มีความแตกต่างกันอย่างมีนัยสำคัญทางสถิติ ($p = 0.400$)

ด้านผลข้างเคียงจากการรักษา พบว่า ในกลุ่มเจลพลูมีผลข้างเคียงจากการรักษาในสัดส่วนสูงมาก ดังแสดงในตารางที่ 29

ตารางที่ 29 แสดงผลข้างเคียงจากการรักษาในสัปดาห์ที่ 2 แยกตามชนิดของการรักษา

	เจลพลู	ครีมโทลนาฟเตท
ไม่มีผลข้างเคียง	3	16
อาการแสบคัน	12	4
กลิ่นฉุน	2	0
อาการแสบคัน และกลิ่นฉุน	3	0

* มีความแตกต่างกันอย่างมีนัยสำคัญทางสถิติ ($p < 0.05$)

ผลข้างเคียงในสัปดาห์ที่ 4 พบว่าน้อยกว่าในสัปดาห์ที่ 2 ในกลุ่มที่ใช้เจลพลูมีผู้ที่ไม่มีปัญหาจากยา 7 ราย ในกลุ่มที่ใช้ครีมโทลนาฟเตท ไม่มีรายใดเกิดปัญหาจากยาเลย ดังแสดงในตารางที่ 30

ตารางที่ 30 แสดงจำนวนผู้ที่มีผลข้างเคียงจากการใช้ยา ในสัปดาห์ที่ 2 และสัปดาห์ที่ 4 แยกตามชนิดของการรักษา

	สัปดาห์ที่ 2		สัปดาห์ที่ 4	
	เจลพลู	ครีมโทลนาฟเตท	เจลพลู	ครีมโทลนาฟเตท
ไม่มีผลข้างเคียง	3	16	7	17
มีผลข้างเคียงเกิดขึ้น	17	4	7	0
ออกจากการศึกษา	0	0	6	3
รวม	20	20	20	20

การประเมินความพึงพอใจในการรักษา โดยใช้แบบสอบถาม พบว่าคะแนนเฉลี่ยของความพึงพอใจในคุณสมบัติต่าง ๆ แสดงในตารางที่ 31

ตารางที่ 31 แสดงคะแนนเฉลี่ยความพึงพอใจของผู้ป่วยต่อการรักษา

	คะแนนเฉลี่ยในกลุ่มที่ใช้เจลพลู	คะแนนเฉลี่ยในกลุ่มที่ใช้ครีมโทลนาฟเตท	นัยสำคัญทางสถิติ
ประสิทธิภาพของยา	2.40	3.70	p = 0.002 *
ความสบายผิว เหนอะหนะ	3.85	4.25	p = 0.076
กลิ่น	2.85	3.85	p = 0.000 *
การระคายเคือง-แสบคัน	2.25	3.75	p = 0.000 *

* แต่ละคุณสมบัติมีคะแนน 1-5 คะแนน (แย่มาก-ดีมาก)

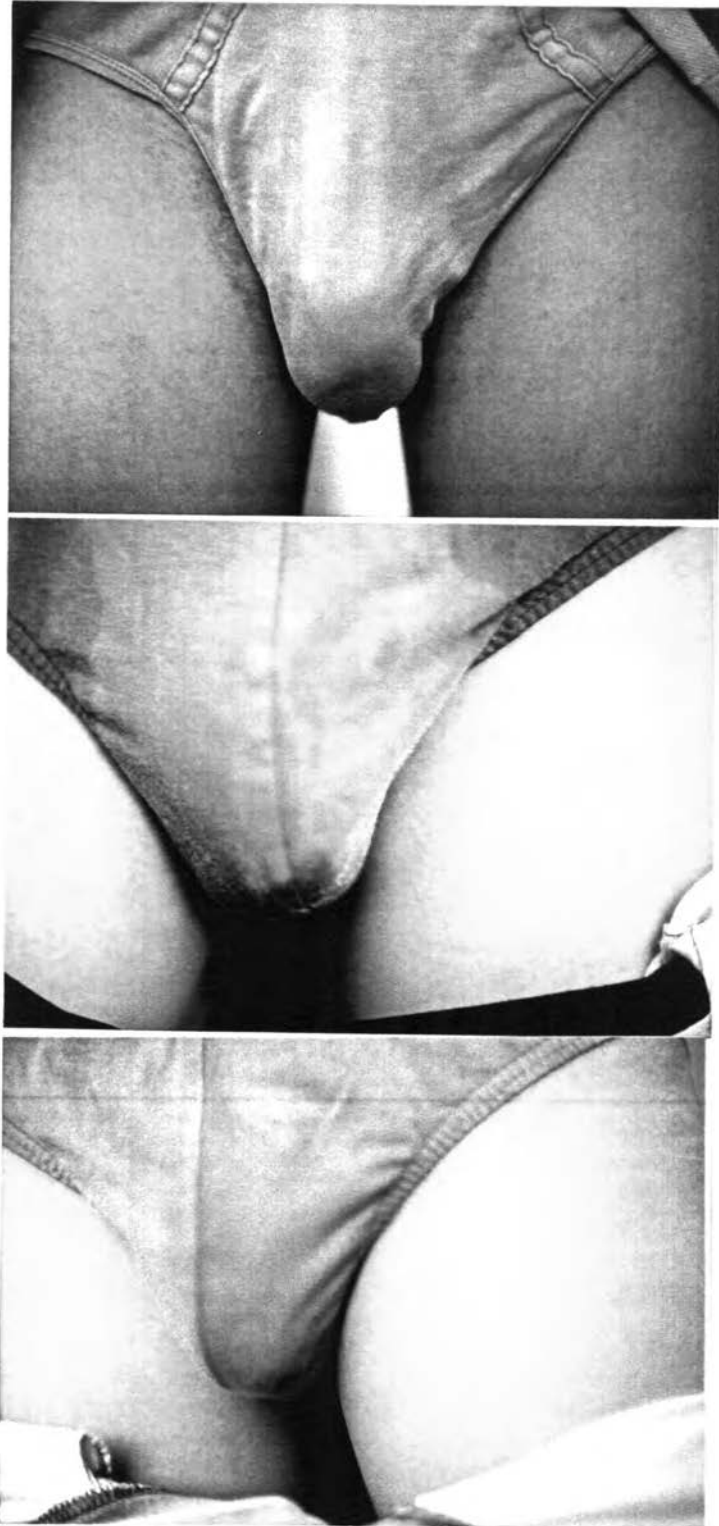
* P < 0.05 แสดงว่ามีความแตกต่างกันอย่างมีนัยสำคัญทางสถิติ



ภาพที่ 8 ผู้ป่วยรายที่ 17 ในสัปดาห์ที่ 0 , 2 และ 4 (ใช้เจลพลู ผลการรักษาเป็น completely cure)



ภาพที่ 9 ผู้ป่วยรายที่ 27 ในสัปดาห์ที่ 0 , 2 และ 4 (ใช้เจลพลู ผลการ
รักษาเป็น mycologically cure)



ภาพที่ 10 ผู้ป่วยรายที่ 36 ในสัปดาห์ที่ 0 , 2 และ 4 (ใช้ครีมโทลนาฟเตท
ผลการรักษาเป็น completely cure)