



การศึกษาเพื่อพัฒนาแหล่งท่องเที่ยวใดก็ตาม ต้องคำนึงถึงจำนวนนักท่องเที่ยวที่มาเที่ยวในบริเวณนั้นทั้งในอดีต ปัจจุบันและแนวโน้มในอนาคต โดยศึกษาวิเคราะห์ตั้งแต่ภาวะการณ์ท่องเที่ยวในระดับโลก ระดับภูมิภาคและระดับประเทศ เพื่อเป็นพื้นฐานในการวางแผนพัฒนาสิ่งต่าง ๆ สนองความต้องการของนักท่องเที่ยว และในการวางแผนการส่งเสริมการท่องเที่ยวด้วย

๓.๑ การท่องเที่ยวของโลก

ปัจจุบันการท่องเที่ยวเป็นอุตสาหกรรมที่มีทำรายได้สำคัญในหลายประเทศ ลักษณะเศรษฐกิจสังคมการเมือง และการพัฒนาระบบการคมนาคมสื่อสารและขนส่ง ทำให้ภาวะการณ์ท่องเที่ยวของโลกเพิ่มขึ้นอย่างมาก ดังจะเห็นว่าจำนวนนักท่องเที่ยวของโลกปี ๒๕๒๒ เพิ่มขึ้นเป็น ๑๐ เท่าของนักท่องเที่ยวปี ๒๔๖๓

ในปี ๒๕๑๓ จำนวนนักท่องเที่ยวของโลกมีประมาณ ๑๕๕.๗ ล้านคน เมื่อเปรียบเทียบกับ ๓๒.๑ ล้านคน ในปี ๒๕๐๓ มีอัตราเพิ่มร้อยละ ๔.๒ ต่อปี ส่วนปี ๒๕๒๒ นักท่องเที่ยวเพิ่มขึ้นเป็น ๒๓๐.๐ ล้านคน นักท่องเที่ยวเพิ่มขึ้นร้อยละ ๖.๑ ต่อปี ในช่วงปี ๒๕๑๓ - ๒๕๒๒ ซึ่งค่ากว่าในช่วงแรก (ตาราง ๓.๑) เนื่องจากในช่วงหลังเกิดวิกฤตการณ์พลังงาน ซึ่งส่งผลกระทบต่อระดับราคาและรายได้ ทำให้การท่องเที่ยวของโลกขยายตัวช้าลง

รายได้จากการท่องเที่ยวของโลกในปี ๒๕๐๓ มีค่าประมาณ ๖.๔ พันล้านดอลลาร์สหรัฐอเมริกา และเพิ่มขึ้นเป็น ๑๓.๕ พันล้านดอลลาร์ สหรัฐอเมริกา ในปี ๒๕๑๓ คิดเป็นอัตราเพิ่มร้อยละ ๑๐.๒ ต่อปี ส่วนปี ๒๕๒๒ มีรายได้จากการท่องเที่ยว ๓๕ พันล้านดอลลาร์ หรือเพิ่มขึ้นร้อยละ ๑๕.๔ ต่อปี เมื่อเทียบกับปี ๒๕๑๓ ซึ่งสูงกว่าอัตราเพิ่มขึ้นในช่วงปี ๒๕๐๓ - ๒๕๑๓ ซึ่งตรงกันข้ามกับจำนวนนักท่องเที่ยวซึ่งมีอัตราเพิ่มในช่วงปี ๒๕๑๓ - ๒๕๒๒ ค่ากว่าในช่วงปี ๒๕๐๓ - ๒๕๑๓ แสดงให้เห็นว่า ในช่วงปี ๒๕๑๓ - ๒๕๒๒ นั้น ค่าใช้จ่ายเฉลี่ยต่อคนของนักท่องเที่ยวสูงกว่าในช่วงแรก

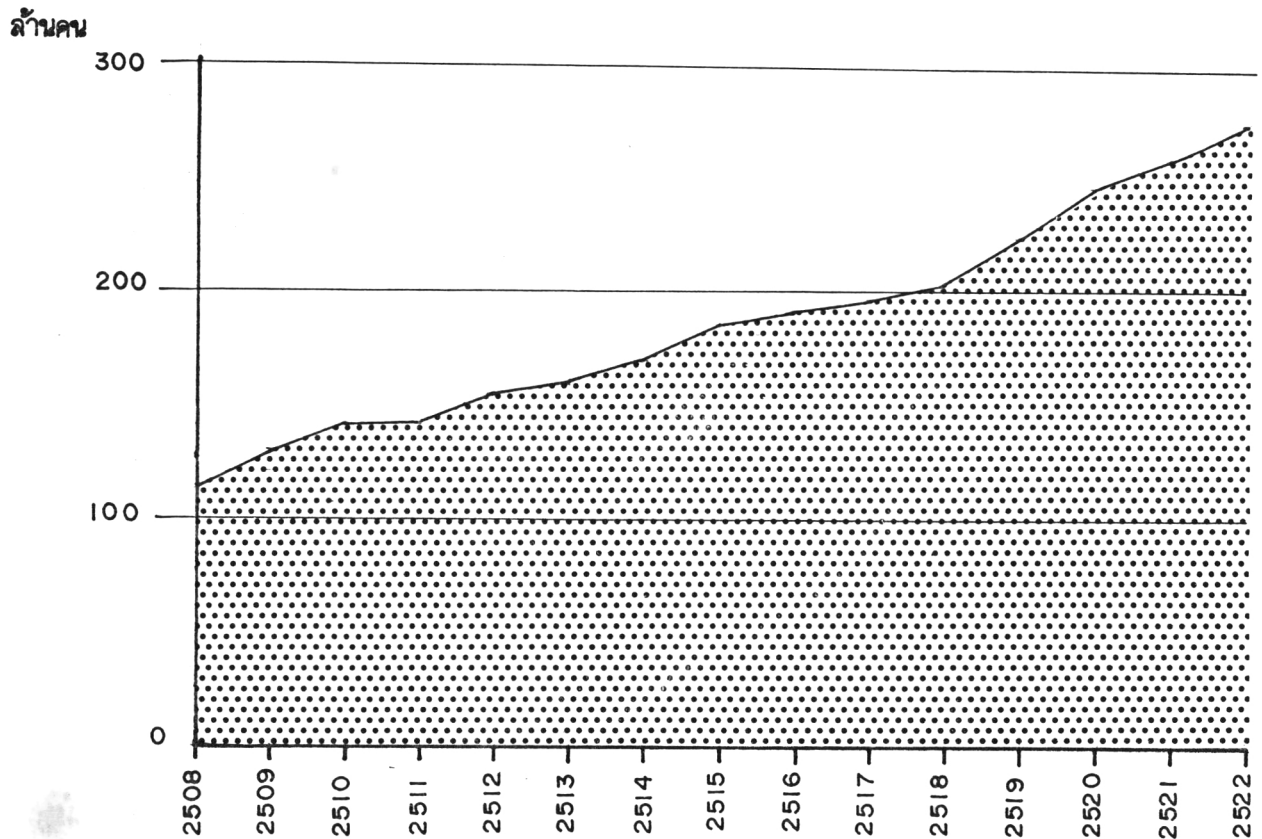
ตาราง ๓.๑ จำนวนนักท่องเที่ยวและรายได้จากการท่องเที่ยวของโลก

ปี	จำนวนนักท่องเที่ยว (ล้านคน)	อัตราเพิ่มขึ้น (%)	รายได้จากการท่องเที่ยว (๑๐๐๐ ล้านดอลลาร์)	อัตราเพิ่มขึ้น (%)
๒๕๐๘	๑๑๕.๕	๖.๕	๑๑.๐	๑๔.๖
๒๕๐๙	๑๓๐.๘	๑๓.๒	๑๒.๕	๑๓.๖
๒๕๑๐	๑๓๕.๕	๖.๖	๑๓.๔	๗.๒
๒๕๑๑	๑๓๕.๗	๐.๑	๑๓.๘	๓.๐
๒๕๑๒	๑๕๔.๑	๑๐.๓	๑๕.๔	๑๑.๖
๒๕๑๓	๑๕๘.๗	๓.๐	๑๗.๕	๑๖.๒
๒๕๑๔	๑๖๕.๔	๖.๗	๒๐.๕	๑๖.๘
๒๕๑๕	๑๘๔.๓	๑๑.๐	๒๔.๘	๑๘.๗
๒๕๑๖	๑๙๑.๓	๓.๘	๓๑.๓	๒๖.๒
๒๕๑๗	๑๙๖.๗	๒.๘	๓๔.๑	๘.๕
๒๕๑๘	๒๐๖.๕	๕.๒	๓๘.๖	๑๓.๒
๒๕๑๙	๒๒๓.๐	๘.๑	๔๓.๗	๑๓.๒
๒๕๒๐	๒๔๓.๖	๙.๓	๕๒.๔	๑๙.๕
๒๕๒๑	๒๕๕.๔	๖.๕	๖๕.๐	๒๔.๐
๒๕๒๒	๒๗๐.๐*	๕.๐	๗๕.๐*	๑๕.๐

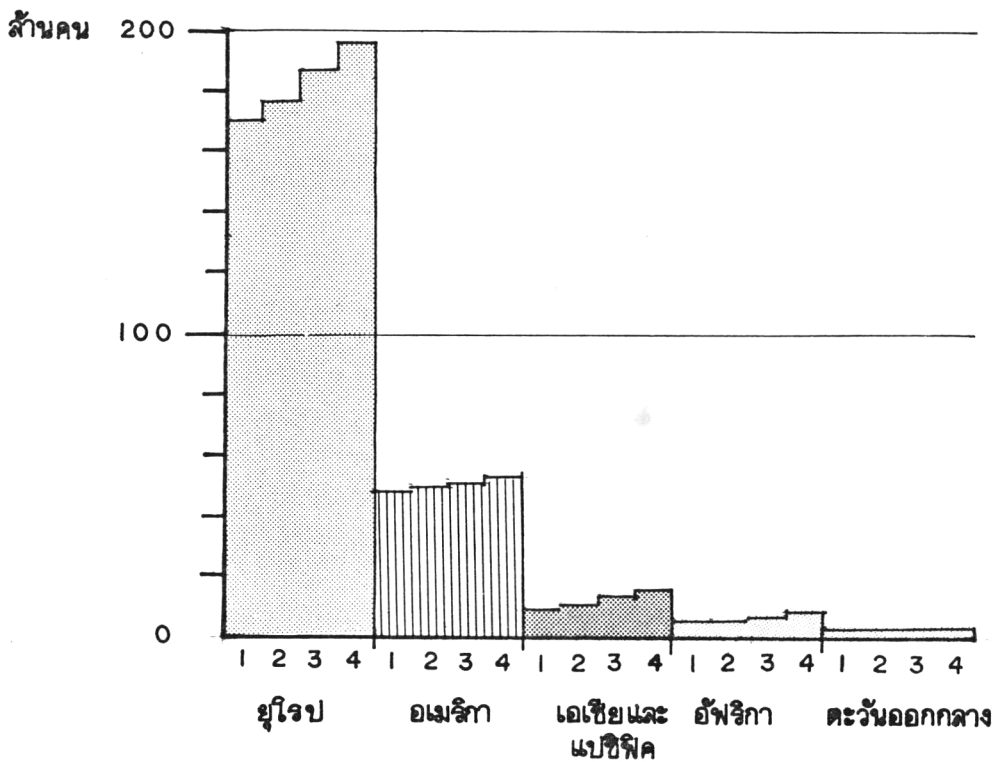
ที่มา : WORLD TOURISM ORGANIZATION TOURISM COMPENDIUM ๑๙๗๕ EDITION

หมายเหตุ * ประมาณการ

แผนภูมิ 3.1 จำนวนนักท่องเที่ยวของโลก ปี 2508-2522



แผนภูมิ 3.2 จำนวนนักท่องเที่ยวแยกภูมิภาค ปี 2519-2522



- 1 * 2519
- 2 * 2520
- 3 * 2521
- 4 * 2522

ที่มา: การท่องเที่ยวแห่งประเทศไทย

๓.๒ การท่องเที่ยวในภูมิภาคเอเชียและแปซิฟิก

นักท่องเที่ยวของโลกนิยมท่องเที่ยวในทวีปยุโรปมากที่สุด คือประมาณร้อยละ ๓๒ ของทั้งหมด สาเหตุที่ทวีปยุโรปมีส่วนแบ่งของนักท่องเที่ยวสูงเพราะ ร้อยละ ๘๖ ของผู้ที่ท่องเที่ยวในทวีปยุโรป เป็นการท่องเที่ยวระหว่างประเทศในทวีปยุโรปเอง แหล่งที่นักท่องเที่ยวนิยมมาคือทวีปอเมริกา โดยมีส่วนแบ่งของนักท่องเที่ยวร้อยละ ๑๕ นักท่องเที่ยวของภูมิภาคทั้งสองรวมกันมีส่วนแบ่งประมาณร้อยละ ๕๐ ของนักท่องเที่ยวทั้งหมด ส่วนทวีปเอเชียและแปซิฟิกมีส่วนแบ่งของนักท่องเที่ยวเป็นอันดับสาม คือประมาณร้อยละ ๕.๘ ซึ่งน้อยมากเมื่อเทียบกับทวีปยุโรปหรืออเมริกา แต่ส่วนแบ่งของทวีปเอเชียและแปซิฟิกเพิ่มขึ้นอย่างรวดเร็ว โดยเพิ่มขึ้นจากร้อยละ ๔.๐ ในปี ๒๕๑๕ เป็นร้อยละ ๕.๘ ในปี ๒๕๒๒ (ตาราง ๓.๒)

ตาราง ๓.๒ จำนวนนักท่องเที่ยวแยกรายภูมิภาค

หน่วย : ล้านคน

ปี		ยุโรป	อเมริกา	เอเชียและแปซิฟิก	แอฟริกา	ตะวันออกกลาง	รวม
๒๕๑๕	จำนวน	๑๓๑.๘	๓๘.๑	๓.๓	๓.๔	๓.๓	๑๘๔.๓
	%	(๓๑.๕)	(๒๐.๓)	(๔.๐)	(๑.๘)	(๒.๐)	(๑๐๐.๐)
๒๕๑๖	จำนวน	๑๓๖.๓	๓๙.๕	๔.๕	๓.๕	๓.๑	๑๙๑.๓
	%	(๓๑.๕)	(๒๐.๓)	(๔.๔)	(๑.๘)	(๑.๖)	(๑๐๐.๐)
๒๕๑๗	จำนวน	๑๓๙.๓	๔๐.๐	๔.๘	๓.๕	๔.๓	๑๙๖.๓
	%	(๓๑.๐)	(๒๐.๓)	(๔.๕)	(๒.๐)	(๒.๒)	(๑๐๐.๐)
๒๕๑๘	จำนวน	๑๔๘.๐	๔๑.๖	๕.๖	๔.๓	๓.๔	๒๐๒.๙
	%	(๓๑.๕)	(๒๐.๑)	(๔.๖)	(๒.๑)	(๑.๖)	(๑๐๐.๐)
๒๕๑๙	จำนวน	๑๖๕.๐	๔๓.๕	๑๐.๙	๕.๑	๓.๖	๒๒๗.๐
	%	(๓๒.๓)	(๑๙.๒)	(๔.๗)	(๑.๘)	(๑.๖)	(๑๐๐.๐)
๒๕๒๐	จำนวน	๑๓๘.๓	๔๔.๑	๑๒.๒	๕.๕	๓.๕	๒๑๓.๖
	%	(๓๓.๒)	(๑๘.๖)	(๕)	(๑.๘)	(๑.๕)	(๑๐๐.๐)
๒๕๒๑	จำนวน	๑๘๙.๐	๔๓.๕	๑๕.๑	๕.๙	๓.๘	๒๕๗.๓
	%	(๓๒.๙)	(๑๘.๓)	(๕.๘)	(๑.๙)	(๑.๕)	(๑๐๐.๐)
๒๕๒๒ (ค่าประมาณการ)	จำนวน	๑๙๖.๐	๔๕.๕	๑๕.๘	๕.๓	๓.๖	๒๗๐.๐
	%	(๓๒.๖)	(๑๘.๓)	(๕.๘)	(๒.๐)	(๑.๓)	(๑๐๐.๐)

๓.๓ การท่องเที่ยวในประเทศไทย

๓.๓.๑ จำนวนนักท่องเที่ยว

การท่องเที่ยวมีความสำคัญแก่ประเทศไทยมาก เพราะทำรายได้ให้แก่ประเทศ ทำให้ช่วยชดเชยดุลการค้า ประเทศไทยมีสิ่งดึงดูดใจนักท่องเที่ยวต่างประเทศหลายด้าน ทั้งสถานที่สำคัญทางประวัติศาสตร์และวัฒนธรรม สิ่งสวยงามตามธรรมชาติ ความสะดวกในการคมนาคม ทั้งกรุงเทพฯ ยังเป็นศูนย์กลางการบินพาณิชย์ในภูมิภาค อีกทั้งราคาสินค้าและบริการต่ำกว่าเมื่อเปรียบเทียบกับประเทศอื่น ๆ ที่เป็นแหล่งท่องเที่ยวด้วยกัน ปัจจัยดังกล่าวทำให้จำนวนนักท่องเที่ยวเข้ามาท่องเที่ยวในประเทศไทยเพิ่มขึ้นอย่างรวดเร็ว ในปี ๒๕๐๓ นักท่องเที่ยวเข้ามา ๘๑,๓๔๐ คน และเพิ่มขึ้นเป็น ๒๒๔,๖๗๑ คน ในปี ๒๕๑๓ หรือมีอัตราเพิ่มขึ้นโดยเฉลี่ยร้อยละ ๒๒.๗ ต่อปี ส่วนในปี ๒๕๒๒ มีนักท่องเที่ยวเข้ามา ๑,๕๙๑,๔๕๕ คน หรือมีอัตราเพิ่มขึ้นร้อยละ ๑๐.๘ ต่อปี ในระหว่างปี ๒๕๑๓ - ๒๕๒๒ (ตาราง ๓.๓)

๓.๓.๒ แหล่งที่มาของนักท่องเที่ยว

นักท่องเที่ยวที่เดินทางเข้ามาประเทศไทย จากภูมิภาคเอเชียและแปซิฟิกมากที่สุด โดยส่วนแบ่งของนักท่องเที่ยว เพิ่มขึ้นจากร้อยละ ๓๑.๓ ของนักท่องเที่ยวทั้งหมด ในปี ๒๕๑๔ เป็นร้อยละ ๓๓.๑ ในปี ๒๕๒๓ อัตราเพิ่มขึ้นโดยเฉลี่ยต่อปีในช่วง ๒๕๑๔ - ๒๕๒๓ คิดเป็นร้อยละ ๑๑.๑ นักท่องเที่ยวจากประเทศในภูมิภาคนี้ที่สำคัญคือ ญี่ปุ่นและออสเตรเลีย รองลงมาคือยุโรป โดยส่วนแบ่งของนักท่องเที่ยวเพิ่มขึ้นจากร้อยละ ๒๓.๘ ในปี ๒๕๑๔ เป็นร้อยละ ๒๗.๖ ในปี ๒๕๒๓ และมีอัตราเพิ่มขึ้นโดยเฉลี่ยร้อยละ ๘.๔ ต่อปี ประเทศที่สำคัญในภูมิภาคนี้คืออังกฤษ เยอรมันตะวันตกและฝรั่งเศส ส่วนนักท่องเที่ยวจากประเทศเพื่อนบ้านเข้ามาประเทศไทยลดลงจากร้อยละ ๒๗.๘ ของนักท่องเที่ยว ในปี ๒๕๑๔ เหลือร้อยละ ๒๗.๔ ในปี ๒๕๒๓ ส่วนนักท่องเที่ยวจากทวีปอเมริกาเหนือเข้ามาประเทศไทยลดลงเช่นเดียวกัน โดยส่วนแบ่งของนักท่องเที่ยวลดลงจากร้อยละ ๑๐.๘ ในปี ๒๕๑๔ เป็นร้อยละ ๙.๒ ในปี ๒๕๒๓ หรือลดลงเฉลี่ยร้อยละ ๐.๓๕ ต่อปี ประเทศที่สำคัญในภูมิภาคนี้คือสหรัฐอเมริกา สำหรับนักท่องเที่ยวจากภูมิภาคอื่นนับว่าน้อยมาก แต่อย่างไรก็ตามนักท่องเที่ยวจากตะวันออกกลางเพิ่มขึ้นอย่างรวดเร็วร้อยละ ๒๖.๓ ต่อปี ในช่วงปี ๒๕๑๔ - ๒๕๒๓ ส่วนแบ่งของนักท่องเที่ยวเพิ่มขึ้นจากร้อยละ ๑.๐ ในปี ๒๕๑๔ เป็นร้อยละ ๓.๒ ในปี ๒๕๒๓ (ตาราง ๓.๔ แผนภูมิ ๓.๔) ชาวต่างประเทศ

ตาราง ๓.๓ จำนวนนักท่องเที่ยวและรายได้จากนักท่องเที่ยวที่เข้ามาในประเทศไทย

ปี	จำนวนนักท่องเที่ยว		รายได้	
	คน	อัตราเพิ่ม(%)	ล้านบาท	อัตราเพิ่ม(%)
๒๕๐๓	๘๑,๓๔๐	-	๑๙๖	-
๒๕๐๔	๑๐๓,๓๕๔	๓๒.๕๓	๒๕๐	๒๓.๕๕
๒๕๐๕	๑๓๐,๘๐๙	๒๖.๖๓	๓๑๐	๒๔.๐๐
๒๕๐๖	๑๕๕,๐๓๖	๑๙.๑๓	๓๙๔	๒๓.๐๙
๒๕๐๗	๒๖๑,๙๒๔	๘.๖๓	๕๓๐	๕.๑๓
๒๕๐๘	๒๒๕,๖๒๕	๖.๑๘	๕๐๖	๑๓.๖๓
๒๕๐๙	๒๘๕,๑๑๓	๒๖.๓๐	๖๕๕	๒๙.๐๑
๒๕๑๐	๓๓๕,๘๔๕	๑๗.๓๙	๘๕๒	๒๖.๒๕
๒๕๑๑	๓๓๓,๒๖๒	๑๒.๓๓	๑,๒๒๐	๒๘.๑๕
๒๕๑๒	๔๖๙,๓๘๔	๓๙.๕๒	๑,๓๓๐	๙.๐๘
๒๕๑๓	๖๒๘,๖๓๑	๓๓.๘๒	๒,๑๓๕	๒๒.๘๘
๒๕๑๔	๖๓๘,๓๓๘	๑.๖๐	๒,๒๑๔	๑.๓๙
๒๕๑๕	๘๒๐,๓๕๘	๒๘.๕๐	๒,๓๑๘	๒๒.๓๖
๒๕๑๖	๑,๐๓๓,๓๓๓	๒๖.๕๓	๓,๕๕๓	๒๓.๑๘
๒๕๑๗	๑,๑๐๓,๓๙๒	๖.๗๔	๓,๘๕๒	๑๑.๕๒
๒๕๑๘	๑,๑๘๐,๐๓๕	๖.๕๖	๔,๕๓๘	๑๓.๕๐
๒๕๑๙	๑,๐๘๘,๔๕๒	-๖.๙๑	๓,๙๙๐	-๑๒.๐๘
๒๕๒๐	๑,๒๒๐,๖๓๒	๑๑.๑๒	๔,๖๐๓	๑๕.๔๖
๒๕๒๑	๑,๔๕๓,๘๓๙	๑๙.๑๐	๘,๘๙๔	๕๓.๐๕
๒๕๒๒	๑,๕๕๑,๕๐๐	๙.๕๓	๑๑,๒๓๒	๒๖.๒๙
๒๕๒๓	๑,๘๕๕,๘๐๑	๑๖.๘๐	๑๓,๓๖๕	๑๘.๑๖

ที่มา : การท่องเที่ยวแห่งประเทศไทย

ตาราง ๓.๔ นักท่องเที่ยวที่มาจากประเทศไทยแยกตามภูมิภาค

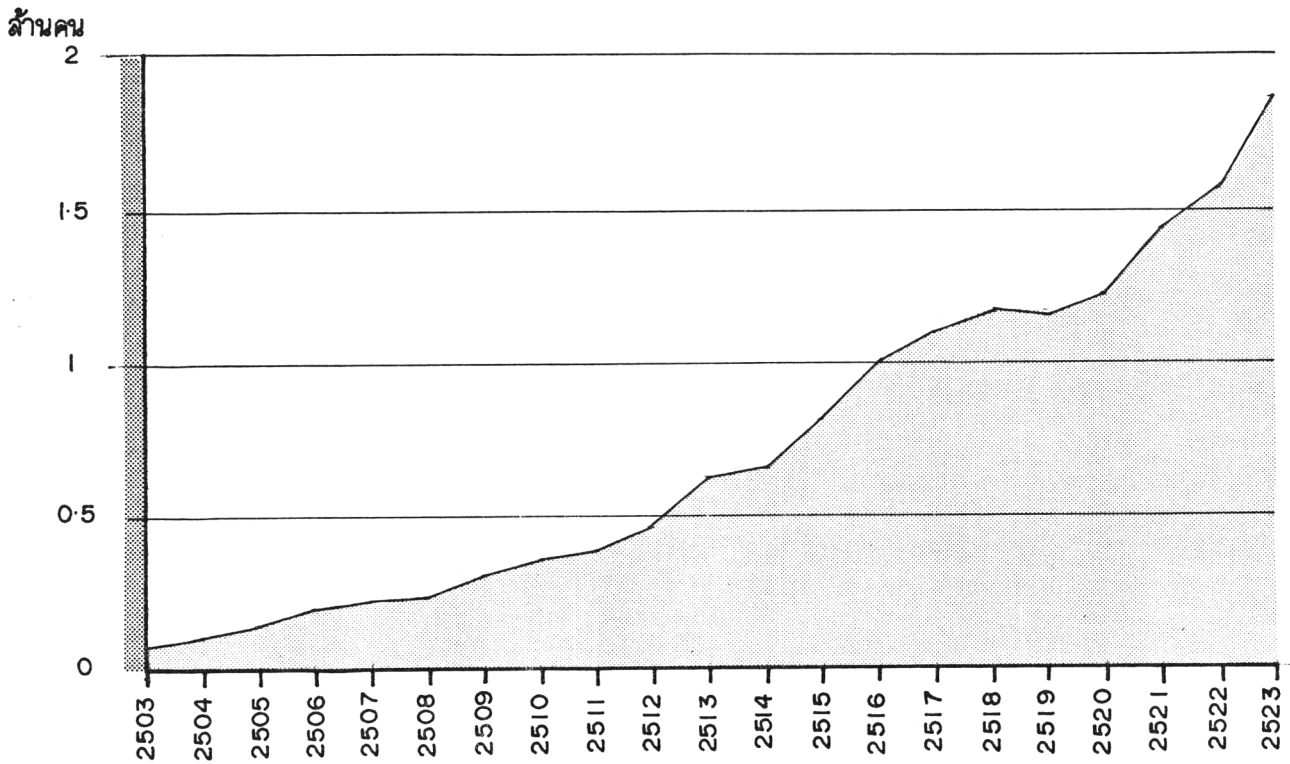
หน่วย : คน

ภูมิภาค	๒๕๑๘	๒๕๑๙	๒๕๒๐	๒๕๒๑	๒๕๒๒	๒๕๒๓
อเมริกาเหนือ	๑๒๓,๓๔๓ (๑๐.๘)	๑๒๙,๓๖๙ (๑๑.๘)	๑๓๘,๒๕๐ (๑๑.๔)	๑๔๓,๙๙๖ (๑๐.๒)	๑๓๑,๕๓๘ (๘.๓)	๑๓๓,๑๑๓ (๓.๒)
อเมริกากลาง	๓,๒๔๐ (๐.๓)	๔,๐๓๕ (๐.๔)	๓,๒๙๓ (๐.๓)	๔,๖๙๙ (๐.๓)	๔,๓๑๐ (๐.๓)	๖,๓๑๔ (๐.๓)
อเมริกาใต้	๔,๒๖๘ (๐.๔)	๕,๑๖๘ (๐.๕)	๓,๘๙๔ (๐.๖)	๕,๘๑๒ (๐.๓)	๑๐,๒๔๖ (๐.๘)	๑๑,๐๘๒ (๐.๖)
ยุโรป	๓๒๓,๖๔๕ (๒๓.๘)	๓๕๐,๙๔๑ (๓๒.๐)	๓๕๙,๕๐๙ (๒๙.๕)	๔๕๕,๒๑๑ (๓๑.๓)	๕๑๐,๖๙๒ (๓๒.๑)	๕๑๒,๘๐๔ (๒๓.๖)
อัฟริกา	๖,๕๑๖ (๐.๕)	๓,๙๓๑ (๐.๓)	๓,๕๓๕ (๐.๖)	๕,๘๘๘ (๐.๓)	๘,๘๑๒ (๐.๕)	๑๐,๙๕๓ (๐.๖)
ตะวันออกกลาง	๑๑,๓๙๐ (๑.๐)	๑๕,๓๘๐ (๑.๔)	๒๕,๓๕๐ (๒.๑)	๓๓,๑๘๑ (๒.๕)	๔๓,๖๐๔ (๒.๓)	๕๘,๙๕๔ (๓.๒)
เอเชียและแปซิฟิก	๓๖๙,๖๕๓ (๓๑.๓)	๓๖๓,๘๖๔ (๓๓.๑)	๓๓๙,๘๑๕ (๓๑.๑)	๔๕๙,๓๓๑ (๓๑.๕)	๕๒๑,๕๘๐ (๓๒.๘)	๖๑๕,๖๕๕ (๓๓.๑)
ประเทศเพื่อนบ้าน	๓๒๙,๖๑๖ (๒๓.๙)	๒๒๐,๙๑๔ (๒๐.๑)	๒๙๓,๖๒๖ (๒๔.๔)	๓๓๑,๓๒๑ (๒๒.๘)	๓๖๐,๖๓๕ (๒๒.๓)	๕๐๙,๘๘๒ (๒๓.๔)
รวม	๑,๑๘๐,๐๓๕ (๑๐๐.๐)	๑,๐๙๘,๔๕๒ (๑๐๐.๐)	๑,๒๒๐,๖๓๒ (๑๐๐.๐)	๑,๔๕๓,๘๓๙ (๑๐๐.๐)	๑,๕๙๑,๕๕๕ (๑๐๐.๐)	๑,๘๕๘,๘๐๑ (๑๐๐.๐)

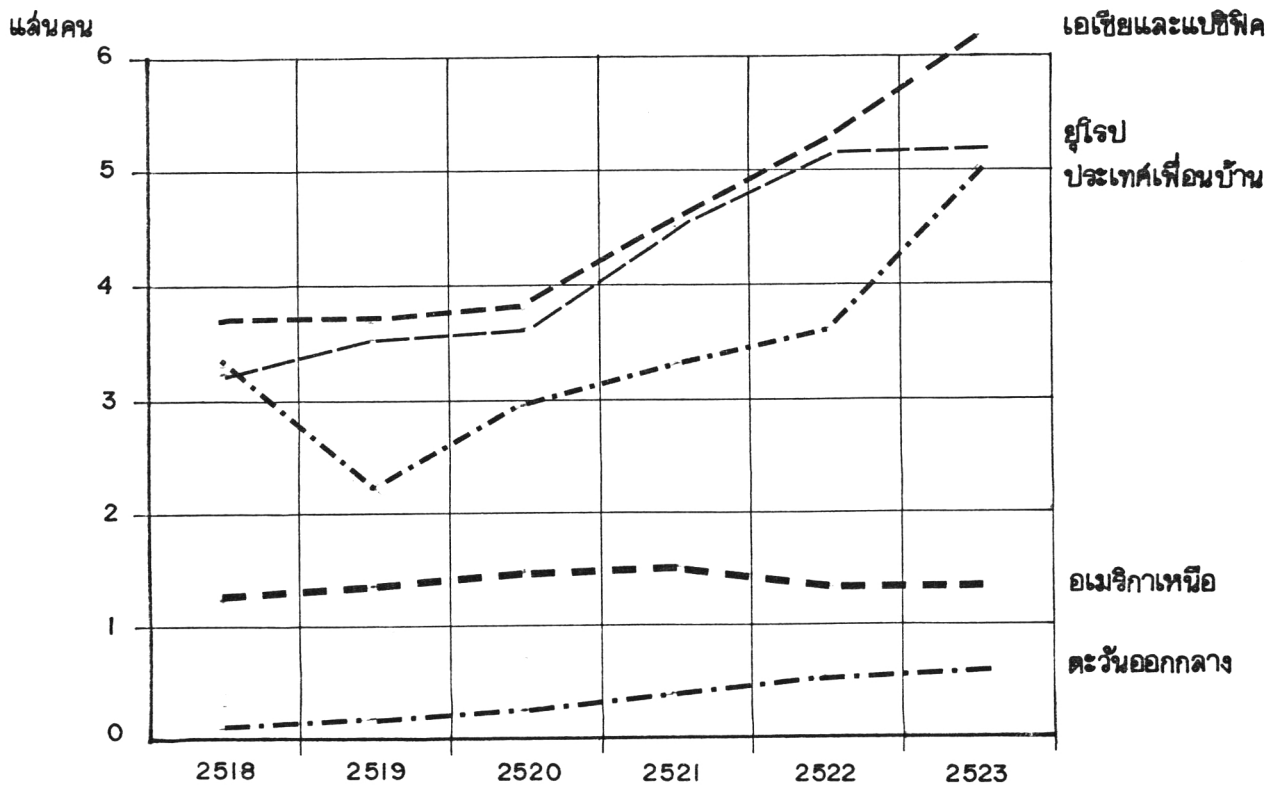
ที่มา : การท่องเที่ยวแห่งประเทศไทย

หมายเหตุ : ตัวเลขในวงเล็บ เป็นส่วนแบ่งของนักท่องเที่ยวของภูมิภาคนั้น
ก่อนนักท่องเที่ยวที่เข้ามาทั้งหมด

แผนภูมิ 3.3 จำนวนนักท่องเที่ยวที่เข้ามาในประเทศไทย ปี 2503-2523



แผนภูมิ 3.4 จำนวนนักท่องเที่ยวที่มาประเทศไทย แยกชายภูมิภาค ปี 2518-2523



ที่มา: การท่องเที่ยวแห่งประเทศไทย

ตาราง ๓.๕ จำนวนผู้เข้ามาท่องเที่ยวในประเทศไทยแยกตามสัญชาติ

หน่วย : คน

ประเทศ	๒๕๑๔	๒๕๑๕	๒๕๑๖	๒๕๑๗	๒๕๑๘	๒๕๑๙	๒๕๒๐	๒๕๒๑	๒๕๒๒	๒๕๒๓
อเมริกาเหนือ										
สหรัฐอเมริกา	๑๔๗,๐๖๖	๑๕๑,๖๐๒	๑๖๑,๔๔๔	๑๕๖,๘๑๘	๑๑๖,๑๙๐	๑๑๖,๖๕๖	๑๒๔,๐๘๒	๑๓๑,๔๔๙	๑๑๔,๕๙๕	๑๑๕,๓๔๘
แคนาดา	๖,๒๑๓	๗,๕๒๒	๘,๖๖๕	๙,๙๕๙	๑๑,๑๕๓	๑๓,๑๑๓	๑๕,๑๖๘	๑๖,๕๙๓	๑๖,๙๘๓	๑๗,๗๖๙
ยุโรป										
เบลเยียม	๒,๕๔๐	๓,๓๓๓	๕,๘๘๓	๖,๕๑๙	๗,๓๘๔	๑๑,๔๓๕	๑๑,๓๔๔	๑๓,๒๖๓	๑๓,๘๔๔	๑๒,๘๐๐
ฝรั่งเศส	๑๗,๘๖๔	๓๑,๓๔๙	๔๔,๙๓๔	๕๒,๕๓๙	๕๖,๙๘๖	๕๘,๕๔๐	๕๑,๑๑๕	๖๔,๐๐๒	๗๒,๕๒๘	๗๒,๐๙๕
เยอรมันตะวันตก	๓๕,๘๐๑	๕๒,๓๑๒	๖๒,๖๓๓	๖๙,๓๙๔	๗๘,๑๕๐	๘๕,๙๕๖	๗๙,๐๖๑	๙๑,๔๕๒	๙๗,๘๔๘	๙๕,๕๓๕
อิตาลี	๙,๑๓๔	๑๓,๘๓๖	๑๙,๙๓๔	๒๓,๘๑๘	๓๑,๐๖๙	๒๘,๔๙๘	๓๑,๖๙๘	๔๔,๓๓๗	๔๗,๓๖๖	๕๒,๐๕๓
เนเธอร์แลนด์	๘,๑๖๑	๑๐,๐๙๙	๑๒,๑๖๗	๑๒,๗๖๙	๑๕,๐๑๙	๒๐,๓๙๙	๑๙,๑๑๙	๒๔,๕๒๗	๒๔,๕๑๙	๒๕,๑๕๒
สเปน	๑,๖๙๐	๓,๐๕๕	๕,๑๓๐	๕,๑๓๓	๘,๔๑๖	๑๐,๑๕๘	๑๓,๖๖๔	๑๘,๕๙๓	๒๐,๑๘๓	๑๙,๓๘๙
สวีเดน	๕,๓๑๓	๘,๐๕๓	๙,๙๓๓	๑๑,๒๑๐	๑๒,๑๖๕	๑๖,๑๕๒	๑๘,๒๘๙	๒๑,๖๓๘	๒๕,๓๕๐	๒๖,๑๓๔
สวีตเซอร์แลนด์	๙,๙๐๔	๑๕,๑๘๒	๒๓,๓๖๓	๒๖,๓๖๘	๒๕,๕๙๘	๒๒,๘๘๖	๒๓,๖๑๔	๒๓,๓๕๐	๒๕,๕๐๐	๒๔,๔๔๑
อังกฤษ	๓๗,๓๒๘	๔๖,๘๕๕	๕๘,๓๐๔	๖๕,๔๔๔	๗๖,๔๐๗	๗๒,๓๗๗	๗๑,๙๕๙	๘๘,๘๘๕	๑๒๘,๔๐๘	๑๓๘,๘๐๘

ประเทศ	๒๕๑๔	๒๕๑๕	๒๕๑๖	๒๕๑๗	๒๕๑๘	๒๕๑๙	๒๕๒๐	๒๕๒๑	๒๕๒๒	๒๕๒๓
เอเชียและแปซิฟิก										
ออสเตรเลีย	๒๖,๒๒๒	๓๑,๘๙๙	๔๘,๒๒๒	๖๕,๘๐๐	๗๘,๙๐๗	๘๐,๙๓๐	๖๙,๖๖๕	๖๗,๖๖๗	๖๑,๓๒๐	๖๔,๑๙๔
อินเดีย	๑๕,๙๖๑	๑๖,๖๖๓	๑๘,๘๙๘	๒๑,๓๖๕	๒๒,๐๒๑	๒๐,๕๕๔	๒๑,๓๐๐	๓๒,๖๖๐	๔๕,๒๒๗	๖๖,๙๙๔
อินโดนีเซีย	๙,๓๙๕	๑๑,๐๓๐	๑๓,๒๓๑	๑๖,๘๘๗	๑๘,๕๙๓	๒๐,๕๖๖	๒๔,๑๗๗	๒๘,๐๑๔	๒๒,๙๘๘	๒๗,๙๒๒
ญี่ปุ่น	๕๕,๙๙๗	๖๓,๕๓๔	๑๕๑,๙๙๗	๑๗๒,๖๖๐	๑๖๖,๙๘๖	๑๕๐,๖๖๔	๑๗๓,๙๘๘	๑๙๗,๖๖๑	๒๐๐,๓๓๓	๒๒๙,๘๗๗
เกาหลีใต้	๔,๑๓๒	๔,๙๙๐	๕,๑๓๐	๖,๑๓๘	๘,๙๓๖	๑๐,๑๖๕	๑๓,๑๗๑	๑๘,๘๐๔	๑๘,๔๐๐	๑๙,๒๒๒
ฟิลิปปินส์	๑๐,๘๘๑	๑๐,๒๖๒	๘,๙๗๐	๑๐,๑๗๓	๑๑,๑๕๑	๑๐,๙๒๑	๑๒,๐๘๘	๑๖,๖๗๔	๒๓,๘๕๑	๓๔,๐๗๔
ไต้หวัน	๒๑,๒๗๐	๒๙,๒๒๖	๓๔,๙๒๓	๔๓,๒๘๖	๕๒,๘๖๑	๖๖,๙๘๔	๘๙,๙๗๙	๑๐๖,๘๗๓	๑๒๖,๘๕๑	๑๕๖,๙๙๔
อื่น ๆ (ประเทศ โพ้นทะเล)	๔๐,๙๐๐	๕๒,๕๕๒	๖๘,๙๘๘	๙๐,๐๘๔	๘๒,๒๒๓	๑๐๑,๖๕๔	๑๒๐,๐๕๕	๑๖๒,๑๒๒	๑๘๔,๐๕๔	๒๒๗,๓๖๒
รวมประเทศโพ้นทะเล	๖๖๕,๙๙๒	๘๕๔,๓๘๘	๑๖๖๓,๑๘๙	๒๐๖,๘๘๗	๒๕๐,๘๕๙	๒๙๗,๙๕๘	๓๒๗,๐๖๖	๓๓๒๒๕๑๘	๓๒๗๐๘๒๐	๓๗๘๘๙๑๙
พม่า	๑,๖๖๖	๒,๕๕๗	๑,๙๒๐	๓,๓๙๙	๑๙,๙๗๕	๑๕,๖๖๐	๓๓,๖๒๙	๓๑,๕๕๑	๓๖,๖๕๘	๓๐,๓๓๓
มาเลเซีย	๑๒๘,๘๘๙	๑๖๒,๖๖๖	๑๙๐,๒๒๘	๑๙๗,๕๐๘	๒๒๗,๘๒๖	๑๖๑,๑๘๗	๒๑๗,๕๑๒	๒๔๗,๘๗๒	๒๕๕,๕๑๔	๒๐๒,๕๑๗
สิงคโปร์	๑๓,๑๘๕	๒๒,๒๗๐	๓๑,๙๕๔	๓๙,๖๗๘	๔๖,๕๓๑	๕๑,๘๗๗	๕๕,๒๗๓	๕๑,๕๗๗	๖๐,๖๕๒	๖๗,๕๕๕
อื่น ๆ	๒๘,๙๒๖	๓๙,๐๑๗	๕๐,๒๒๗	๕๖,๕๕๐	๖๕,๓๒๔	๗๒,๒๒๘	๘๒,๓๑๒	๙๕,๙๒๕	๑๐๘,๑๐๐	๑๒๑,๕๐๑

ตาราง ๓.๕ (ต่อ)

หน่วย : คน

ประ เเทศ	๒๕๑๔	๒๕๑๕	๒๕๑๖	๒๕๑๗	๒๕๑๘	๒๕๑๙	๒๕๒๐	๒๕๒๑	๒๕๒๒	๒๕๒๓
รวมประ เเทศ เพอนบาน	๑๓๒,๓๔๖	๒๒๖,๔๑๐	๒๓๔,๕๘๔	๓๐๐,๙๔๕	๓๒๙,๖๑๖	๓๒๐,๙๑๔	๓๙๙,๖๒๖	๓๓๑,๓๒๑	๓๖๐,๖๓๕	๕๐๙,๘๘๒
รวมทงทมก	๖๓๘,๓๓๕	๘๒๐,๓๕๘	๑๐๓๓,๓๓๓	๑๑๐๓,๓๙๒	๑๑๘๐,๐๓๕	๑๐๙๘,๔๕๒	๑๒๒๐,๖๓๒	๑๔๕๓,๓๓๙	๑๕๑๑,๔๕๕	๑๘๕๘,๘๐๑

ที่มา : การทองเทียวเทงประ เเทศไทย

สำคัญที่เข้ามาประเทศไทยเป็นจำนวนมาก ๑๐ อันดับเรียงจากมากไปหาน้อย ได้แก่ มาเลเซีย ฟิลิปปิน อังฤษ อเมริกา ไต้หวัน เยอรมันตะวันตก ฝรั่งเศส สิงคโปร์ อินเดียและออสเตรเลีย ในปี ๒๕๑๔ จะมีนักท่องเที่ยวจากประเทศทั้งสิ้นร้อยละ ๗๕ ของนักท่องเที่ยวทั้งหมด และลดลงเหลือร้อยละ ๓๒ ในปี ๒๕๒๓ แสดงให้เห็นว่านักท่องเที่ยวของประเทศไทยมีการกระจายออกไปสู่ประเทศต่าง ๆ มากขึ้น เช่น บางประเทศในยุโรปและประเทศในตะวันออกกลาง

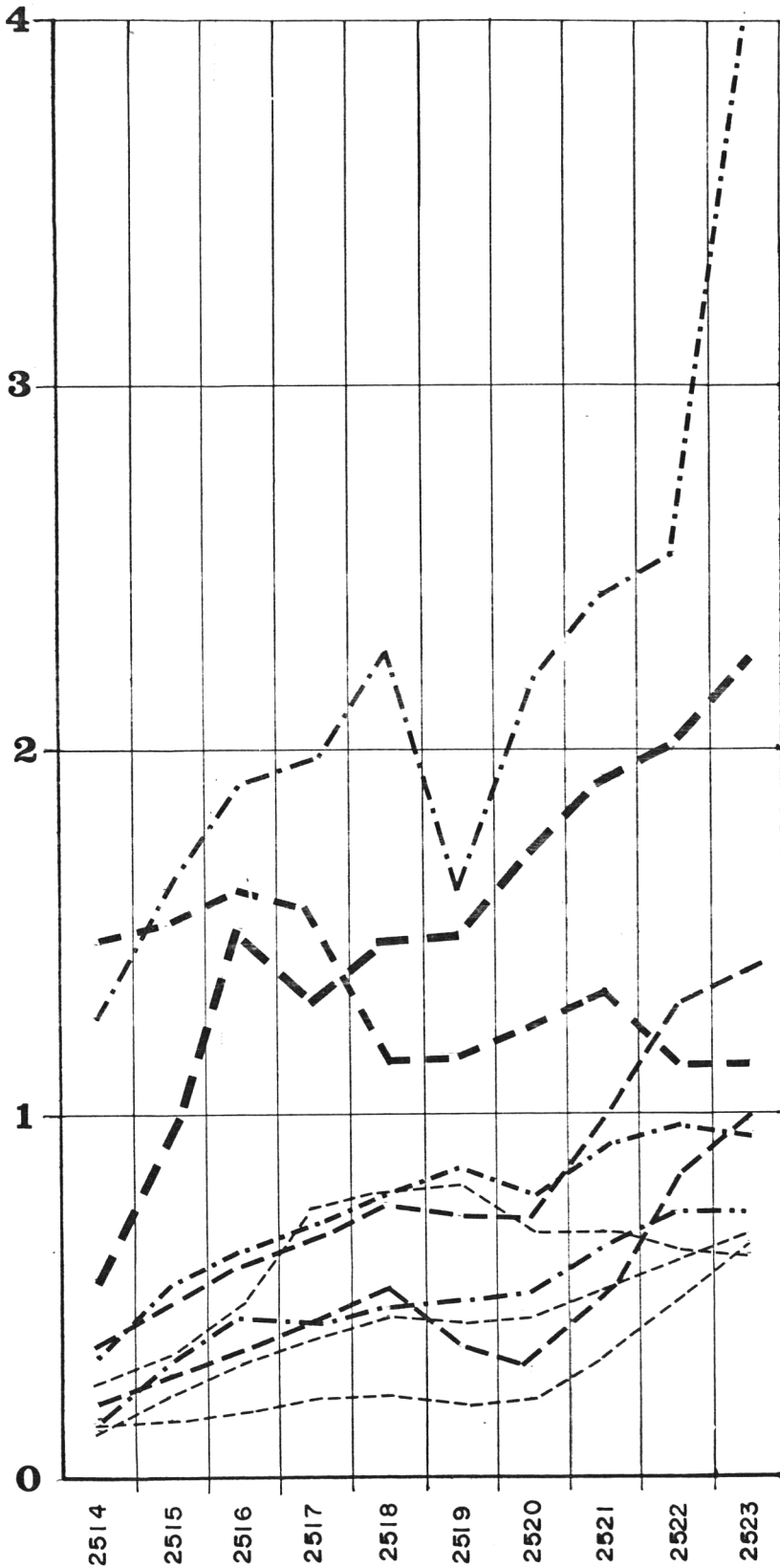
อัตราการเพิ่มขึ้นเฉลี่ยของนักท่องเที่ยวจากประเทศที่เข้ามาประเทศไทยเป็นจำนวนมากสิบประเทศในรอบ ๑๐ ปี ตั้งแต่พ.ศ. ๒๕๑๔ - ๒๕๒๓ ประเทศสิงคโปร์มีอัตราเพิ่มมากที่สุด คือ ร้อยละ ๔๕.๔ ต่อปี รองลงมาคือ จีนไต้หวัน เพิ่มร้อยละ ๔๐.๓ ต่อปี ประเทศที่มีนักท่องเที่ยวลดลงมีเพียงประเทศเดียว คือ อเมริกา มีลดลงร้อยละ ๒.๔ ต่อปี เป็นที่น่าสังเกตว่าประเทศมาเลเซียและฟิลิปปิน ถึงแม้จะมีอัตราการเพิ่มขึ้นเฉลี่ยต่อปีไม่มากที่สุดก็ใน ๑๐ ประเทศ แต่จำนวนนักท่องเที่ยวที่เข้ามาแต่ละปีมีจำนวนมาก ทำให้นักท่องเที่ยวเพิ่มขึ้นในแต่ละปีมีจำนวนสูงกว่าประเทศอื่น ๆ มาก (ตาราง ๓.๕ แผนภูมิ ๓.๕)

๓.๓.๓ ฤดูกาลท่องเที่ยว

ในปีพ.ศ. ๒๕๒๓ ช่วงเวลาที่มีจำนวนนักท่องเที่ยวมากที่สุดมี ๓ ช่วงคือ เดือนกุมภาพันธ์ สิงหาคมและธันวาคม ส่วนช่วงเวลาที่มีย่านักท่องเที่ยวน้อย ได้แก่ เดือนพฤษภาคม มิถุนายนและกันยายน ประเทศในกลุ่มเอเชียและแปซิฟิก ยุโรปและประเทศเพื่อนบ้านจะเห็นฤดูกาลท่องเที่ยวในรอบปีเคนธัก คือมีมากในเดือนสิงหาคมและตกลงในเดือนกันยายน จากนั้นจะค่อย ๆ มีมากขึ้น จะมีจำนวนสูงสุดในเดือนธันวาคม เพราะในช่วงสิ้นปีถึงปีใหม่เป็นช่วงท่องเที่ยวในประเทศไทย จำนวนนักท่องเที่ยวจะตกลงเล็กน้อยในเดือนมกราคม จากนั้นจะขึ้นสูงสุดอีกครั้งหนึ่งในเดือนกุมภาพันธ์ (แผนภูมิ ๓.๖ แผนภูมิ ๓.๗)

แผนภูมิ 3.5 นักท่องเที่ยวที่มาประเทศไทย
แยกจายประเทศที่สำคัญ ปี 2514 - 2523

แสนคน



ประเทศ

มาเลเซีย

ญี่ปุ่น

อังกฤษ

อเมริกา

จีน
เยอรมันตะวันตก

ฝรั่งเศส

อิตาลี

อินเดีย

ออสเตรเลีย

เปอร์เซ็นต์
การเปลี่ยนแปลง
ในรอบ 10 ปี
+ 23.6

+ 33.8

+ 29.8

- 2.4

+ 40.3

+ 18.5

+ 33.7

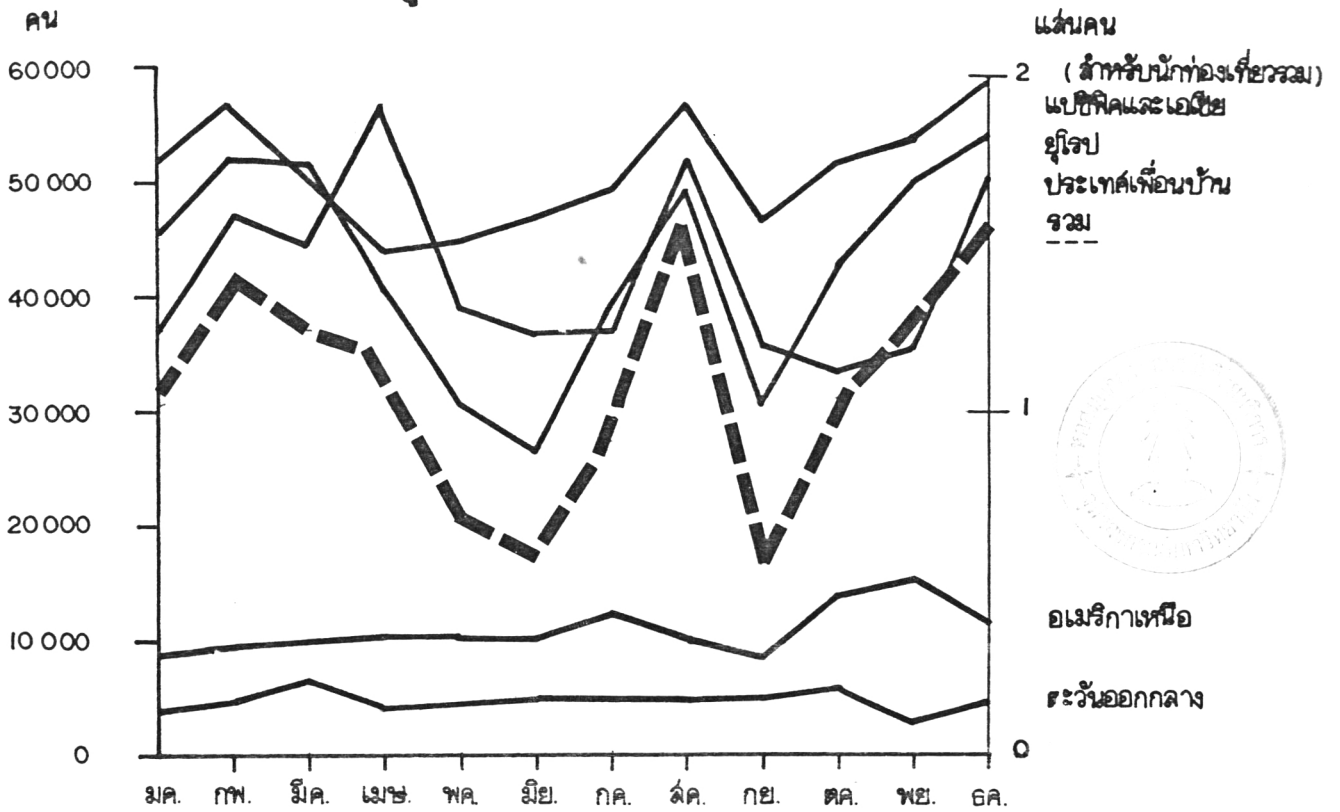
+ 45.8

+ 35.3

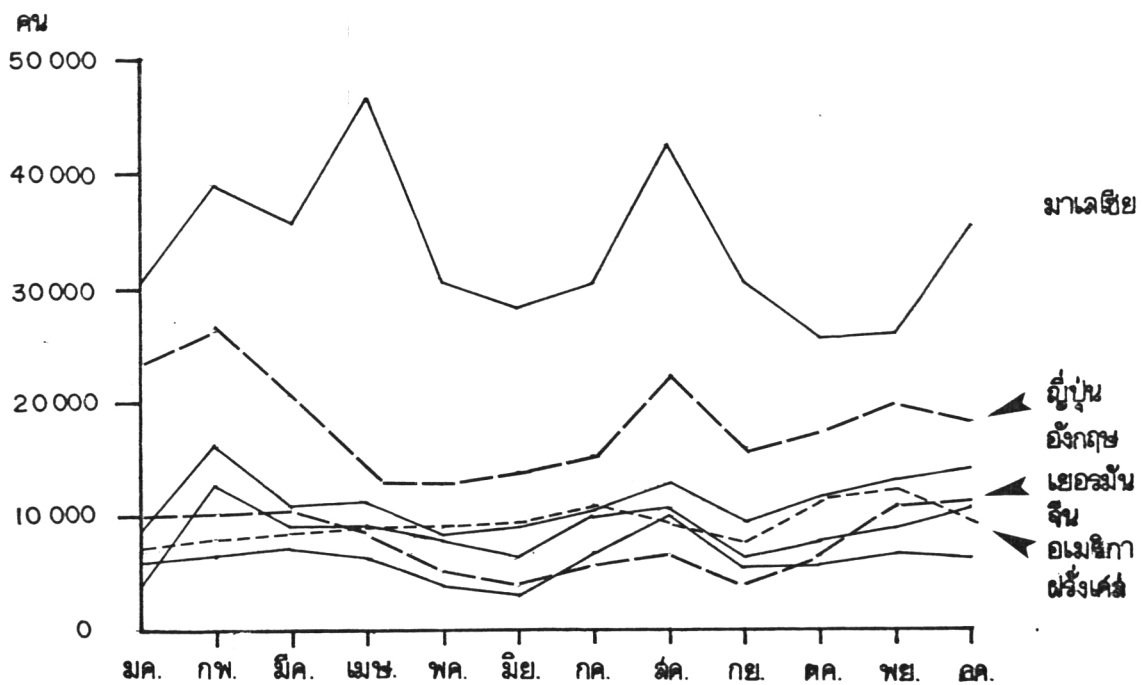
+ 15.9

ที่มา: การท่องเที่ยวแห่งประเทศไทย

แผนภูมิ 3-6 จำนวนนักท่องเที่ยวต่างประเทศ ที่มาประเทศไทยรายเดือน ปี 2523
จำแนกรายภูมิภาค



แผนภูมิ 3-7 จำนวนนักท่องเที่ยวต่างประเทศ ที่มาประเทศไทย รายเดือน ปี 2523
จำแนกรายประเทศที่สำคัญ



ที่มา : การท่องเที่ยวแห่งประเทศไทย

๓.๔ จำนวนนักท่องเที่ยวในกรุงเทพมหานคร

จำนวนนักท่องเที่ยวและการคาดประมาณจำนวนนักท่องเที่ยวที่เข้ามาในบริเวณ กรุงเทพมหานคร สามารถพิจารณาได้จากผลการจัดการท่องเที่ยวในปัจจุบัน ได้แก่ การท่องเที่ยวประเภทวัง (พระบรมมหาราชวังและวัดพระแก้ว) และการท่องเที่ยวประเภทวัด (วัดโพธิ์ วัดไตรมิตรและวัดเบญจมบพิตร) เพราะแหล่งท่องเที่ยวทั้งสองประเภท เป็นแหล่งดึงดูดนักท่องเที่ยวต่างประเทศและมีจำนวนนักท่องเที่ยวมาเที่ยวมากกว่าบริเวณอื่น ๆ ในพื้นที่

การคำนวณหาจำนวนนักท่องเที่ยวที่มาเที่ยววังและวัดดังกล่าว ใช้ค่าเปอร์เซ็นต์จากรายงานการศึกษาค่าใช้จ่ายนักท่องเที่ยวต่างประเทศ ปี ๒๕๒๑ และปี ๒๕๒๓ ของการท่องเที่ยวแห่งประเทศไทย ซึ่งใช้แบบสอบถามนักท่องเที่ยวทุกสัญชาติจำนวนกว่า ๒,๐๐๐ ชุด ในระยะเวลา ๔ เดือน ซึ่งผู้ตอบแบบสอบถามนักท่องเที่ยวที่มายังกรุงเทพฯ จากบ้านคอนเมือง (ประมาณ ๕๐ % ของนักท่องเที่ยวที่มายังประเทศไทย) และจากแหล่งอื่น ๆ เช่น หาดใหญ่ (ประมาณ ๒๐ % ของนักท่องเที่ยวที่มายังประเทศไทย) โดยนักท่องเที่ยวที่มาเที่ยววังและวัดจากบ้านอื่น ๆ นอกจากบ้านคอนเมืองให้ค่าตัวอย่างจากนักท่องเที่ยวที่เข้ามาประเทศไทยทางหาดใหญ่ และอัตราส่วนระหว่างนักท่องเที่ยวที่มาจากประเทศไทยจากบ้านคอนเมืองและจากบ้านอื่น ๆ จะใช้ ๕๐ % และ ๒๐ % ตามลำดับ เพราะเป็นค่าที่ใกล้เคียงกับความเป็นจริงมากที่สุด

จากรายงานการศึกษาค่าใช้จ่ายนักท่องเที่ยวต่างประเทศปี ๒๕๒๑ นักท่องเที่ยวที่เข้ามาประเทศไทยทางบ้านคอนเมือง มาเที่ยววัง ๒๔.๑๐ % และเที่ยววัด ๓๕.๐๗ % ส่วนนักท่องเที่ยวที่เข้ามาจากแหล่งอื่น ๆ โดยใช้ตัวอย่างนักท่องเที่ยวที่เข้าจากหาดใหญ่ เป็นตัวแทนมาเที่ยววัง ๘.๓๑ % และมาเที่ยววัด ๘.๓๑ % ดังนั้น จำนวนนักท่องเที่ยวที่เข้ามาประเทศไทยจากทุกบ้านในปีพ.ศ. ๒๕๒๑ จำนวน ๑,๔๕๓,๘๓๘ (จากการท่องเที่ยวแห่งประเทศไทย) ซึ่งมาเที่ยววัง ๓๓๐,๘๕๔ คน และมาเที่ยววัด ๔๘๘,๔๔๓ คน

ส่วนรายงานการศึกษาค่าใช้จ่ายนักท่องเที่ยวต่างประเทศปี ๒๕๒๓ นักท่องเที่ยวที่เข้ามาประเทศไทยทางด่านคอนเมือง มาเที่ยววัง ๖๑.๒ % และมาเที่ยววัด ๔๑.๕ % นักท่องเที่ยวที่เข้ามาจากแหล่งอื่น ๆ โดยใช้ตั๋วอย่างนักท่องเที่ยวซึ่งเข้าจากหาคีใหญ่เป็นตัวแทนมาเที่ยววัง ๑๖.๔ % และมาเที่ยววัด ๒๘.๕ % ดังนั้น นักท่องเที่ยวที่เข้ามาประเทศไทยจากทุกด่านในปีพ.ศ. ๒๕๒๓ จำนวน ๑,๘๕๘,๘๐๑ คน (จากการท่องเที่ยวแห่งประเทศไทย) ซึ่งมาเที่ยววัง ๕๓๑,๐๓๘ คน และมาเที่ยววัด ๑,๓๑๓,๘๖๐ คน

ส่วนการคาดประมาณจำนวนนักท่องเที่ยวที่เข้ามายังกรุงรัตนโกสินทร์ทั้งในอนาคต ใช้ค่าเฉลี่ยเปอร์เซ็นต์ของนักท่องเที่ยวที่มาเที่ยววังและเที่ยววัด จากรายงานการศึกษาค่าใช้จ่ายนักท่องเที่ยวต่างประเทศปี ๒๕๒๑ และปี ๒๕๒๓ ของการท่องเที่ยวดังกล่าวเพียง ๒ ปี มิได้นำค่าที่ได้จากการสำรวจปัจจุบันในรายงานการศึกษานี้ (ปี ๒๕๒๔) เข้าไปเฉลี่ยด้วยเพราะ

๑. จำนวนแบบสอบถามน้อย เพียง ๒๐๐ ชุด และนักท่องเที่ยวตัวอย่างมีเพียง ๕ ราย ประกอบกับระยะเวลาของแบบสอบถามสั้น ค่าที่แท้จริงอาจเบี่ยงเบนจากความ เป็นจริง
๒. แบบสอบถามมุ่งเฉพาะนักท่องเที่ยวจากด่านคอนเมือง จึงไม่ค้ำค่าเป็นตัวแทนนักท่องเที่ยวที่เข้ามาจากทางด่านอื่น ๆ

ดังนั้น ค่าเฉลี่ยนักท่องเที่ยวที่เข้ามาประเทศไทยจากด่านคอนเมืองซึ่งมาเที่ยววัง ๖๒.๖๕ % และมาเที่ยววัด ๔๘.๒๘ % และนักท่องเที่ยวที่เข้ามาจากแหล่งอื่น ๆ มาเที่ยววัง ๑๖.๕๕ % และมาเที่ยววัด ๑๘.๖ %

จากแผนพัฒนาการท่องเที่ยวฉบับที่ ๕ คาดประมาณเป้าหมายนักท่องเที่ยวที่จะเข้ามาประเทศไทยปี ๒๕๒๕ จำนวน ๒,๑๒๕,๕๐๐ คน และปี ๒๕๒๘ จำนวน ๒,๑๕๖,๘๐๐ คน เมื่อคาดว่าจำนวนนักท่องเที่ยวที่มาเที่ยววังและเที่ยววัด ยังอยู่ในอัตราเดิมเพิ่มขึ้นหรือลดลง ซึ่งใช้ค่าเฉลี่ยจากปี ๒๕๒๑ และ ๒๕๒๓ ดังกล่าว นักท่องเที่ยวต่างประเทศจะมาเที่ยวชมโบราณสถานยังกรุงรัตนโกสินทร์ปี ๒๕๒๕ โดยจะมาเที่ยววัง ๑,๑๑๘,๖๕๐ คน และมาเที่ยววัด ๑,๕๑๐,๑๕๒ คน และปี ๒๕๒๘ จะมาเที่ยววัง ๑,๕๕๐,๘๐๑ คน และมาเที่ยววัด ๑,๕๕๕,๐๒๕ คน (จากแผนภูมิ ๓.๘)

แผนภูมิ ๓.๔ การคาดประมาณจำนวนนักท่องเที่ยวที่เข้ามายังบริเวณกรุงรัตนโกสินทร์

□ จำนวนนักท่องเที่ยวในประเทศไทยจริง

พ.ศ.๒๕๒๑ ๑,๔๖๓,๘๓๙

พ.ศ.๒๕๒๓ ๑,๘๕๘,๘๐๑

□ ค่าประมาณเป้าหมายจำนวนนักท่องเที่ยวในแผนพัฒนาการท่องเที่ยว ฉบับที่ ๕

พ.ศ.๒๕๒๕ ๒,๑๒๕,๕๐๐

พ.ศ.๒๕๒๙ ๒,๙๕๐,๘๐๐

ค่าเฉลี่ยนักท่องเที่ยวเข้าเมืองไทยทางคอนเมืองประมาณ ๘๐% และอื่น ๆ ๒๐% นักท่องเที่ยวจากอื่น ๆ ไซตัวแทนจากนักท่องเที่ยวมาเที่ยวหากใหญ่

กอนเมือง ๘๐%		อื่น ๆ ๒๐%	
พ.ศ.๒๕๒๑	๑,๑๖๓,๐๓๑	พ.ศ.๒๕๒๑	๒๙๐,๓๖๘
๒๕๒๓	๑,๔๘๓,๐๕๑	๒๕๒๓	๓๗๕,๓๖๐
๒๕๒๕	๑,๓๐๐,๕๐๐	๒๕๒๕	๔๖๕,๑๐๐
๒๕๒๙	๒,๓๕๓,๕๕๐	๒๕๒๙	๕๙๖,๓๖๐

	กอนเมือง ๘๐%		อื่น ๆ ๒๐%	
	วัง	วัด	วัง	วัด
๑ VISITOR EXPENDITURE SURVEY ๒๕๒๑	๖๔.๑๐	๓๕.๐๓	๘.๓๑	๘.๓๑
๒ VISITOR EXPENDITURE SURVEY ๒๕๒๓	๖๑.๒	๘๑.๕	๑๖.๔	๒๘.๕
๓ จากการสำรวจในรายงานการศึกษา (พ.ศ.๒๕๒๔)	๓๓.๓	๓๔.๓	-	-
★ ค่าเฉลี่ยของ ๑ และ ๒	๖๒.๖๕	๓๘.๒๘	๑๒.๕๕	๑๘.๖
นักท่องเที่ยวที่มาจากจริง	⇓		⇓	
พ.ศ.๒๕๒๑	๓๔๕๕๘๘	๘๓๓๑๓๑	๒๕๓๒๖	๒๕๓๒๖
๒๕๒๓	๕๑๐๐๖๙	๑๒๑๑๙๓๘	๖๐๙๖๙	๑๐๕๕๕๒
ค่าประมาณการ				
พ.ศ.๒๕๒๕	๑๐๖๕๓๐๐	๑๓๓๑๐๓๐	๕๓๓๕๐	๓๙๐๖๙
๒๕๒๙	๑๔๓๖๙๓๖	๑๘๕๕๕๐๕	๓๓๙๖๕	๑๐๙๖๒๑

★ รวมนักท่องเที่ยวที่มาจากวัง

๒๕๒๑ ๒๕๒๓ ๒๕๒๕ ๒๕๒๙

๓๓๐๘๕๕	๕๓๑๐๓๘	๑๑๑๘๖๕๐	๑๕๕๐๙๐๑
--------	--------	---------	---------

★ รวมนักท่องเที่ยวที่มาจากวัด

๘๙๘๕๙๓	๑๓๑๓๘๙๐	๑๔๑๐๑๕๒	๑๙๕๕๐๒๕
--------	---------	---------	---------