

ผลการวิเคราะห์ข้อมูล

4.1 คำนำ

การวิจัยครั้งนี้มีวัตถุประสงค์เพื่อศึกษาโครงสร้าง และการดำเนินการกิจของสถาบันฯ 4 ด้านคือ ผลิตบัณฑิต วิจัย บริการวิชาการแก่สังคม และการทำนุบำรุงศิลปวัฒนธรรมในระหว่าง ปี พ.ศ. 2530 ถึง พ.ศ. 2534 และเพื่อศึกษาความคิดเห็นของผู้บริหาร อาจารย์ของสถาบันฯ ที่มีต่อการปฏิบัติภารกิจทั้ง 4 ด้านโดยอาศัยการวิเคราะห์ข้อมูลจากเอกสาร ตำรา และทัศนะของผู้บริหาร อาจารย์ โดยศึกษาออกมาในภาพรวมของโครงสร้าง และการปฏิบัติภารกิจด้านต่าง ๆ และเพื่อเป็นการสนองวัตถุประสงค์ดังกล่าว ผู้วิจัยได้เสนอผลการวิเคราะห์ข้อมูลในรูปแบบของการบรรยาย และตารางประกอบคำอธิบาย โดยแยกเป็น 3 ส่วน

4.1.1 ส่วนที่ 1 เป็นการวิเคราะห์ข้อมูลจากการศึกษาเอกสาร ตำรา ในประเด็นที่เกี่ยวข้องกับโครงสร้าง และการดำเนินการกิจของสถาบันฯซึ่งข้อมูลส่วนนี้จะสรุปเรียบเรียงแล้ว นำเสนอในรูปแบบของการบรรยาย ส่วนตารางรายละเอียดเกี่ยวกับงานวิจัย โครงการด้านบริการ วิชาการแก่ชุมชน จะนำเสนอไว้ในภาคผนวก ข.

4.1.2 ส่วนที่ 2 เป็นการวิเคราะห์ข้อมูลเกี่ยวกับการศึกษาความคิดเห็นของอาจารย์ที่มีต่อการปฏิบัติภารกิจของสถาบันฯทั้ง 4 ด้านโดยใช้แบบสอบถาม ซึ่งข้อมูลในส่วนนี้จะนำเสนอในรูปแบบของตารางประกอบการบรรยายแบ่งได้ 2 ตอนดังนี้

4.1.2.1 ตอนที่ 1 เป็นการวิเคราะห์สถานภาพทั่วไปของผู้ตอบแบบสอบถาม

4.1.2.2 ตอนที่ 2 เป็นการวิเคราะห์ข้อมูลความคิดเห็นของอาจารย์วิเคราะห์ โดยการหาค่าเฉลี่ย \bar{X} (Means) ส่วนเบี่ยงเบนมาตรฐาน SD (Standard Deviation)

4.1.3 ส่วนที่ 3 เป็นการวิเคราะห์ข้อมูล เกี่ยวกับการศึกษาความคิดเห็นของผู้บริหารที่มีต่อการปฏิบัติภารกิจของสถาบันฯทั้ง 4 ด้านโดยใช้แบบสัมภาษณ์ ซึ่งข้อมูลในส่วนนี้จะนำเสนอในรูปแบบของการบรรยาย



ส่วนที่ 1 เป็นการวิเคราะห์ข้อมูลจากเอกสาร

4.2 โครงสร้างของสถาบันเทคโนโลยีราชมงคล

จากการศึกษาเอกสารพบว่า สถาบันเทคโนโลยีราชมงคล เป็นนิติบุคคลมีฐานะเป็นกรมในกระทรวงศึกษาธิการ มีลักษณะโครงสร้างของสถาบันฯตามพระราชบัญญัติ พ.ศ. 2518 และโครงสร้างในทางปฏิบัติจริงดังนี้

4.2.1 โครงสร้างของสถาบันเทคโนโลยีราชมงคลตามพระราชบัญญัติ พ.ศ. 2518

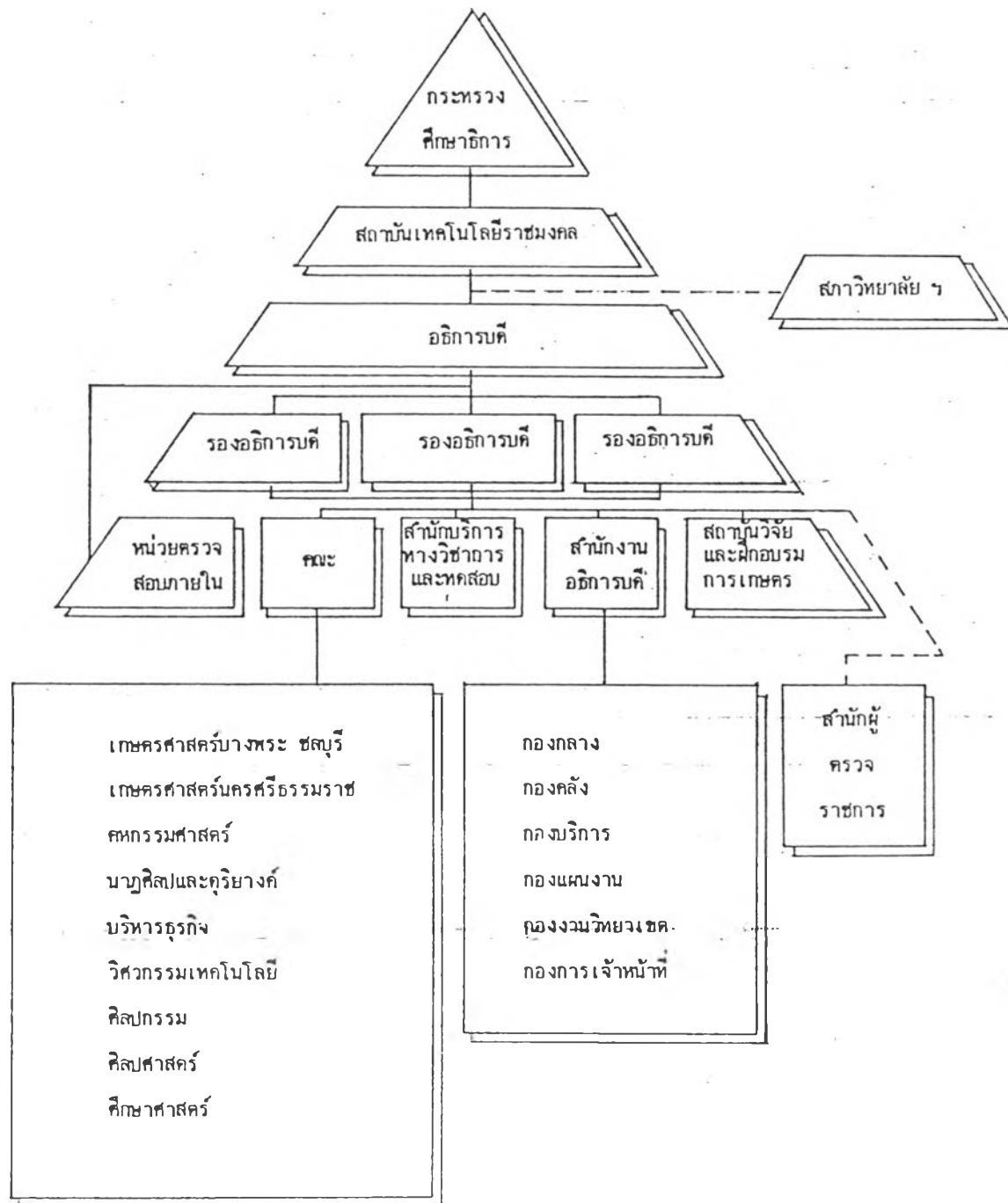
โครงสร้างของสถาบันเทคโนโลยีราชมงคลตามพระราชบัญญัติโครงสร้างสถาบันฯ พ.ศ. 2518 ตามมาตรา 6 ซึ่งระบุว่า สถาบันอาจแบ่งส่วนราชการดังนี้

1. สำนักงานอธิการบดี
2. คณะ

และอาจให้มีสถาบันเพื่อการวิจัยและสำนักเพื่อส่งเสริมวิชาการและทดสอบ ซึ่งสรุปได้ดังแผนภูมิที่ 1

แผนภูมิที่ 4.1

โครงสร้างของสถาบันเทคโนโลยีราชมงคลตามพระราชบัญญัติสถาบันฯ พ.ศ. 2518



จากแผนภูมิที่ 4.1 พบว่าลักษณะโครงสร้างของสถาบัน ฯ มีสภาพเป็นมหาวิทยาลัยแบบวิทยาเขตเดียว

4.2.2 โครงสร้างของสถาบันฯในทางปฏิบัติ ลักษณะโครงสร้างของสถาบันฯในทางปฏิบัติจริง ประกอบไปด้วยส่วนราชการที่สำคัญ คือ สำนักงานอธิการบดี คณะ สถาบัน/สำนักวิชาเขต และศูนย์ ซึ่งมีรายละเอียดดังต่อไปนี้

4.2.2.1 สำนักงานอธิการบดี เป็นส่วนราชการของสถาบันฯ ตามมาตรา 6 ของพระราชบัญญัติสถาบันเทคโนโลยีราชมงคล พ.ศ. 2518 หัวหน้าสำนักงานอธิการบดีเป็นกรรมการ และเลขานุการสภาสถาบันฯโดยตำแหน่ง ตามมาตรา 11(5)สำนักงานอธิการบดีแบ่งออกเป็น

กองกลาง	กองแผนงาน
กองคลัง	กองพัสดุและอาคารสถานที่
กองการเจ้าหน้าที่	กองสวัสดิการ
กองงานวิชาเขต	หน่วยตรวจสอบภายใน
กองบริการ	สำนักผู้ตรวจราชการ

กองพัสดุและอาคารสถานที่ และกองสวัสดิการเป็นกองที่จัดตั้งขึ้นเป็นการภายในตั้งแต่ก่อน กองสวัสดิการ จัดตั้งตามประกาศ สถาบันเทคโนโลยีราชมงคล เรื่องจัดตั้งกองสวัสดิการ ลงวันที่ 8 พฤษภาคม 2534 และสำนักผู้ตรวจราชการก็เป็นหน่วยงานอีกแห่งหนึ่งที่จัดตั้งขึ้นเป็นการภายในเช่นเดียวกัน

4.2.2.2 คณะ เป็นส่วนราชการของสถาบันฯตามมาตรา 6 ของพระราชบัญญัติสถาบันเทคโนโลยีราชมงคล พ.ศ. 2518 การจัดตั้งคณะเป็นอำนาจของสภาสถาบันฯตามมาตรา 15 (6) ซึ่งในปัจจุบันสถาบันเทคโนโลยีราชมงคลมี 8 คณะ ดังนี้

- 1). คณะวิศวกรรมเทคโนโลยี
- 2). คณะศึกษาศาสตร์
- 3). คณะบริหารธุรกิจ
- 4). คณะเกษตรศาสตร์บางพระ
- 5). คณะคหกรรมศาสตร์
- 6). คณะเกษตรศาสตร์นครศรีธรรมราช
- 7). คณะศิลปกรรม
- 8). คณะศิลปศาสตร์

ในแต่ละคณะมีคณบดีเป็นผู้บังคับบัญชาตามมาตรา 22 คณบดีเป็นกรรมการสภาสถาบันฯ โดยตำแหน่ง ตามมาตรา 11 (3) ของพระราชบัญญัติสถาบันเทคโนโลยีราชมงคล พ.ศ. 2518

4.2.2.3 สถาบัน/สำนัก สถาบันเพื่อการวิจัยและสำนักเพื่อส่งเสริมวิชาการ และทดสอบเป็นส่วนราชการของสถาบันฯ ตามมาตรา 6 ของพระราชบัญญัติสถาบันเทคโนโลยีราชมงคล พ.ศ. 2518 การจัดตั้งสถาบันเพื่อการวิจัย และสำนักเพื่อส่งเสริมวิชาการและทดสอบเป็นอำนาจของสภาสถาบันฯ ตามมาตรา 15(6)

ในสถาบันเพื่อการวิจัย และสำนักเพื่อส่งเสริมวิชาการและทดสอบ มีผู้อำนวยการเป็นผู้บังคับบัญชา ตามมาตรา 23 ปัจจุบันสถาบันเทคโนโลยีราชมงคล มี 3 สถาบัน/สำนัก ดังนี้

- 1). สถาบันวิจัยและฝึกอบรมการเกษตรลำปาง
- 2). สถาบันวิจัยและฝึกอบรมการเกษตรสกลนคร
- 3). สำนักบริการทางวิชาการและทดสอบ

4.2.2.4 วิทยาเขต สถาบันเทคโนโลยีราชมงคลมีทั้งหมด 30 วิทยาเขต โดยการจัดตั้งวิทยาเขต ทำเป็นประกาศกระทรวงศึกษาธิการ วิทยาเขตมิได้เป็นส่วนราชการตามพระราชบัญญัติของสถาบันฯและทั้ง 30 วิทยาเขตนี้จัดแบ่งเป็น 5 กลุ่ม ดังนี้ (กองแผนงาน 2532 : 18-19)

กลุ่มวิทยาเขตเทคนิคและช่างอุตสาหกรรม	10 วิทยาเขต
กลุ่มวิทยาเขตเกษตรกรรม	10 วิทยาเขต
กลุ่มวิทยาเขตพาณิชย์กรรม	6 วิทยาเขต
กลุ่มวิทยาเขตคหกรรม	3 วิทยาเขต
กลุ่มวิทยาเขตศิลปกรรม	1 วิทยาเขต

(รายละเอียดอยู่ในบทที่ 2)

ในแต่ละวิทยาเขตมีผู้อำนวยการวิทยาเขตเป็นผู้บังคับบัญชา ซึ่งอธิการบดีในฐานะอธิบดี ได้มอบอำนาจให้ผู้อำนวยการวิทยาเขตเพื่อใช้ในการบริหารงาน

4.2.2.5 ศูนย์ ศูนย์เป็นหน่วยงานที่ตั้งขึ้นเป็นการภายในเพื่อปฏิบัติการกิจเฉพาะอย่าง

ในแต่ละศูนย์มีผู้อำนวยการศูนย์เป็นผู้บังคับบัญชา ปัจจุบันสถาบันเทคโนโลยีราชมงคล มีศูนย์ดังต่อไปนี้

- 1). ศูนย์ภาษา
- 2). ศูนย์วิจัยและฝึกอบรมอุตสาหกรรมเสื้อผ้า

- 3). ศูนย์ฝึกอบรมและบริการซ่อมเครื่องจักรกล
- 4). ศูนย์พัฒนาอาจารย์

4.2.2.6 สภาสถาบันฯ เป็นองค์กรสูงสุดในการบริหาร ตามมาตรา15 ของพระราชบัญญัติ ให้สภามีอำนาจและหน้าที่ควบคุมดูแลกิจการทั่วไปของสถาบันฯ สภาสถาบันฯ มีองค์ประกอบ และมีอำนาจหน้าที่ดังนี้

1). องค์ประกอบของสภาสถาบันฯ

นายกสภาสถาบันฯ ได้แก่ ปลัดกระทรวงศึกษาธิการโดยตำแหน่ง
 อุปนายกสภาสถาบันฯ ได้แก่ อธิบดีกรมอาชีวศึกษา และอธิบดี
 กรมศิลปากรโดยตำแหน่ง
 กรรมการสภาสถาบันฯโดยตำแหน่ง ได้แก่ อธิการบดี รองอธิการบดี
 และคณบดี
 กรรมการสภาสถาบันฯซึ่งจะได้เลือกตั้งจากคณาจารย์ประจำ
 จำนวนไม่เกินหกคน
 กรรมการสภาสถาบันฯ ผู้ทรงคุณวุฒิ ซึ่งจะได้ทรงพระกรุณา
 โปรดเกล้าฯ แต่งตั้งจาก บุคคลภายนอก โดยคำแนะนำของสภาสถาบันฯ ตามข้อ 1 2 3
 และ 4 มีจำนวนไม่เกินหกคน ให้หัวหน้าสำนักงานอธิการบดี เป็นกรรมการและเลขานุการสภา
 สถาบันฯโดยตำแหน่ง

2). สภาสถาบันฯมีอำนาจและหน้าที่ ดังนี้

- ก). ออกกฎข้อบังคับ และวางระเบียบของสถาบัน ตลอดจน
 กำหนดคุณสมบัติ และพื้นความรู้ของผู้มีสิทธิเข้าศึกษาในสถาบันฯ
- ข). อนุมัติหลักสูตรต่าง ๆ ของสถาบันฯ
- ค). หาวิธีการให้กิจการของสถาบันฯให้เจริญยิ่งขึ้น
- ง). อนุมัติการให้ปริญญาตรี ประกาศนียบัตรชั้นสูง อนุปริญญา
 และประกาศนียบัตร
- จ). พิจารณาให้ความเห็นอันเกี่ยวกับการศึกษาทางเทคโนโลยี
 และวิทยาศาสตร์ และการอาชีวศึกษา ตามส่วนราชการต่าง ๆ หรือมา
- ฉ). พิจารณาการจัดตั้ง ยุบ รวม และเลิก คณะ สถาบันเพื่อ
 การวิจัย สำนักเพื่อส่งเสริมวิชาการและทดสอบ และภาควิชา

ช). พิจารณารับสถาบันการศึกษาวิชาชีพ หรือสถาบันวิชาการ
ชั้นสูงเข้าสมทบ หรือรับเข้ารวมเป็นคณะในสถาบันฯ หรือพิจารณาให้สถาบันการศึกษาวิชาชีพหรือ
สถาบันวิชาการชั้นสูงที่รับเข้าสมทบพ้นจากการสมทบในสถาบันฯ

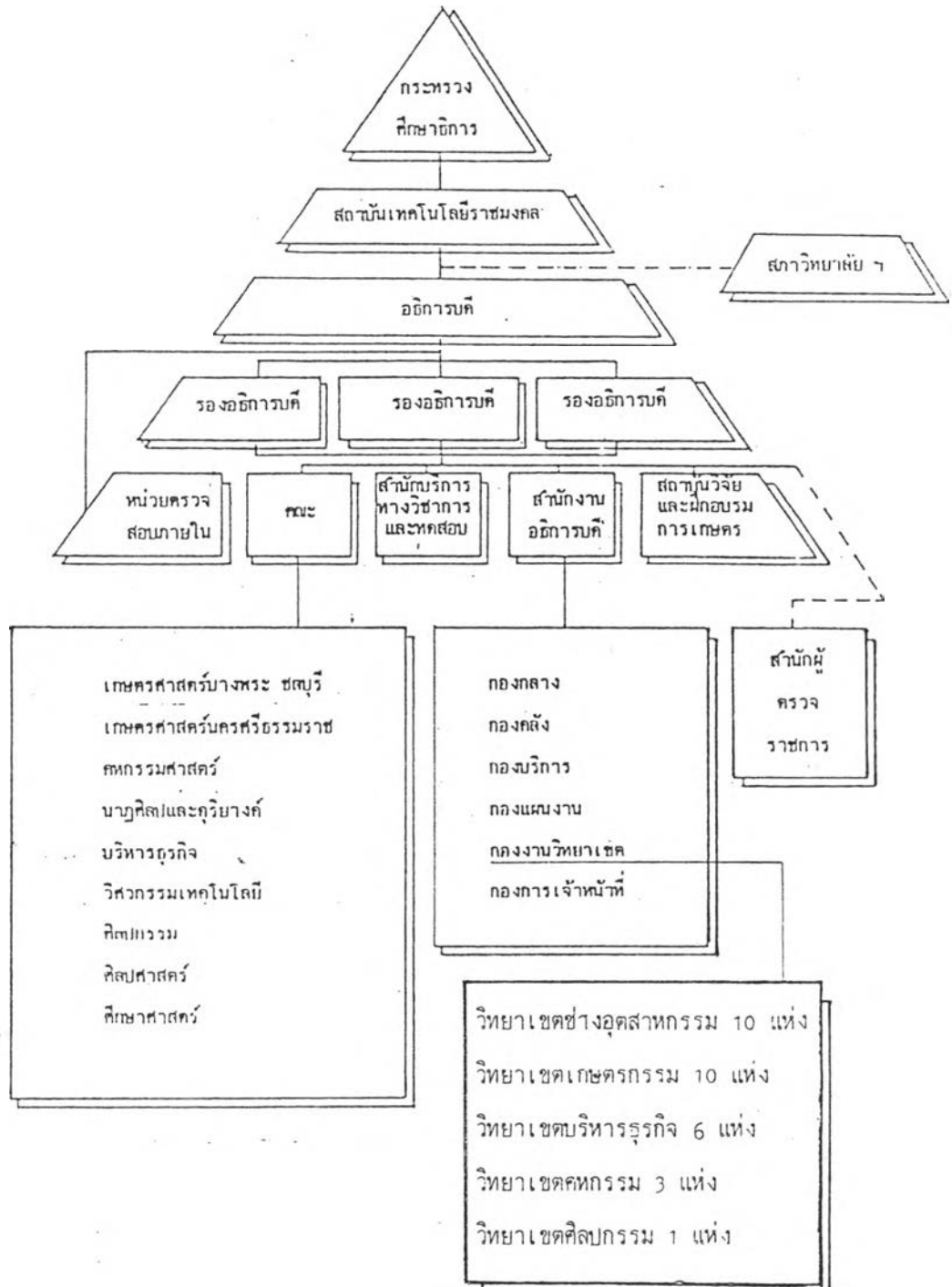
ซ). พิจารณาการแต่งตั้งและถอดถอน อธิการบดี รองอธิการบดี
คณบดี รองคณบดี ผู้อำนวยการ รองผู้อำนวยการ ทั้งของวิทยาเขตและของสถาบัน ผู้อำนวยการ
การสำนัก รองผู้อำนวยการสำนัก หัวหน้าภาควิชา ศาสตราจารย์ รองศาสตราจารย์ และผู้ช่วย
ศาสตราจารย์

ฅ). วางระเบียบเกี่ยวกับการจัดทำ และการพิจารณางบประมาณ
การเงินและทรัพย์สินของสถาบันฯ

ลักษณะโครงสร้างของสถาบันเทคโนโลยีราชมงคลสรุปได้ดังแผนภูมิที่ 4.2

แผนภูมิที่ 4.2

แผนภูมิโครงสร้างของสถาบันเทคโนโลยีราชมงคลในทางปฏิบัติ



จากแผนภูมิที่ 4.2 พบว่า คณะ สถาบัน/สำนัก ศูนย์ และวิทยาเขตมีสถานภาพ (Status) แตกต่างกัน โดยคณะ สถาบัน/สำนัก และศูนย์ มีสายบังคับบัญชา (Line) โดยตรงที่ขึ้นกับอธิการบดี แต่วิทยาเขตขึ้นกับกองงานวิทยาเขตของสำนักงานอธิการบดี

4.2.3 สรุปโครงสร้างสถาบันเทคโนโลยีราชมงคล ตามพระราชบัญญัติสถาบันเทคโนโลยีราชมงคล พ.ศ.2518 สถาบันฯ มีโครงสร้างแบบวิทยาเขตเดี่ยว (Single Campus) แต่ในทางปฏิบัติ โครงสร้างของระบบเป็นแบบพหุวิทยาเขต หรือหลายวิทยาเขต (Multi - Campus) และด้วยระบบโครงสร้างที่เป็นอยู่ในปัจจุบัน ทำให้การบริหารสถาบันเทคโนโลยีราชมงคลเป็นไปในลักษณะทวิระบบ (Dual System) มีอธิการบดีเป็นผู้บังคับบัญชาสูงสุดของสถาบันฯ ตามมาตรา 18 จึงมีอำนาจตามพระราชบัญญัติสถาบันฯ 2518 ในขณะที่เดียวกันสถาบันฯ ก็มีฐานะเป็นกรมสังกัดกระทรวงศึกษาธิการ อธิการบดีจึงมีอำนาจในฐานะอธิบดีตามกฎหมายว่าด้วยระเบียบข้าราชการพลเรือน และกฎหมายอื่น ๆ ซึ่งระบบการบริหารที่มีลักษณะเป็นทวิระบบ คือ

4.2.3.1 การจัดการศึกษา

- 1). ระบบแรกคือ ระบบปริญญา ผู้บริหารในระบบนี้คือ อธิการบดี คณบดี รองคณบดีและหัวหน้าภาควิชา
- 2). ระบบที่สองคือ ระบบประกาศนียบัตร ผู้บริหารในระบบนี้คือ อธิการบดี ผู้อำนวยการวิทยาเขต หัวหน้าคณะวิชา หัวหน้าแผนก

4.2.3.2 หลักสูตร

- 1). ระบบแรกคือ หลักสูตรปริญญา
- 2). ระบบที่สองคือ หลักสูตร ปวช. ปวส. ระบบทั้งสองแยกจากกัน ไม่นับว่าปวส. เป็นส่วนหนึ่งของหลักสูตรปริญญา

4.2.3.3 ผู้บริหาร

- 1). ระบบแรกเป็นผู้บริหารตามพระราชบัญญัติของสถาบันฯ ผู้บริหารในระบบนี้มีเงินเดือนประจำตำแหน่ง
- 2). ระบบที่สองเป็นผู้บริหารตามระบบกรม ของกระทรวงศึกษาธิการ เช่นผู้อำนวยการวิทยาเขต ผู้บริหารในระบบนี้ไม่มีเงินเดือนประจำตำแหน่ง

4.2.3.4 การบริหารบุคคล เป็นทวิระบบ ใน 2 ลักษณะ

- 1). ลักษณะแรก บริหารบุคคลตามพระราชบัญญัติสถาบันฯ และบริหารบุคคลตามพระราชบัญญัติผู้ติข้าราชการครู

2). ลักษณะที่สอง บริหารบุคคลโดย อ.ก.ค กรม กับบริหารบุคคล โดย อ.ก.พ กรม

4.2.3.5 ความก้าวหน้าทางวิชาการ

- 1). ระบบแรกอาจารย์ที่สอนในระดับปริญญาสามารถเลื่อนเป็น ผศ. รศ. หรือ ศ. โดยที่การประเมินผลงานเป็นผู้ช่วยศาสตราจารย์เป็นอำนาจของสถาบัน
- 2). ระบบที่สอง อาจารย์ที่สอนในระดับประกาศนียบัตรเลื่อนตำแหน่งเป็นอาจารย์ 1-2-3 โดยที่ ก.ค เป็นผู้พิจารณาผลงานเป็นอาจารย์ 3

ผลจากการดำเนินงานตามโครงสร้างของสถาบันฯดังกล่าว ทำให้เกิดปัญหาเกี่ยวกับการบริหารงานที่มีความซ้ำซ้อน ไม่ชัดเจนในการแบ่งสายงาน รวมทั้งปัญหาในการปฏิบัติภารกิจ จึงทำให้เกิดผลกระทบที่เป็นปัญหาของสถาบันฯ อีกด้วย

4.3 ภารกิจของสถาบันเทคโนโลยีราชมงคล

สถาบันเทคโนโลยีราชมงคลเป็นสถาบันอุดมศึกษาสายอาชีพ ในสังกัดกระทรวงศึกษาธิการ ภารกิจหลักของสถาบันฯ มีเช่นเดียวกับสถาบันอุดมศึกษาทั่วไป คือ สอน วิจัย บริการวิชาการแก่สังคม และทำนุบำรุงศิลปวัฒนธรรม อย่างไรก็ตามด้วยเหตุที่สถาบันเทคโนโลยีราชมงคลเป็นสถาบันอุดมศึกษาที่มีสถานศึกษาในสังกัดที่เปิดสอนในระดับปริญญา และระดับต่ำกว่าปริญญา ดังนั้นการปฏิบัติภารกิจของสถาบันฯ จึงได้มุ่งเน้นในเรื่องของการจัดการเรียนการสอนและการผลิตบัณฑิตเป็นสำคัญ (ธรรมนูญ ฤทธิมนี , 2533 : 6)

4.3.1 ภารกิจด้านการผลิตบัณฑิต

4.3.1.1 นโยบายด้านการผลิตบัณฑิต สถาบันฯมีนโยบายผลิตบัณฑิตโดยมุ่งเน้นให้สอดคล้องกับความต้องการของตลาดแรงงานมีการพัฒนาหลักสูตรให้มีความหลากหลาย และยืดหยุ่นมากยิ่งขึ้นจะเปิดโอกาสให้ผู้สำเร็จการศึกษาทั้งสายวิชาชีพและสายวิชาสามัญสามารถเข้าศึกษาต่อตามหลักสูตรต่างๆได้โดยเฉพาะอย่างยิ่ง ในสาขาวิชาที่ยังขาดแคลนนอกจากนั้นหลักสูตรในแต่ละสาขาวิชาจะจบในตัวเอง และมีความสอดคล้องต่อเนื่องสำหรับการศึกษาในระดับสูงต่อไปได้ด้วย

ส่วนผู้สำเร็จการศึกษาทางสถาบันฯ มุ่งเน้นให้มีความรู้ในเชิงทฤษฎี และความสามารถในการปฏิบัติงาน มีความรู้ ความสามารถในการวิเคราะห์ปัญหา การแก้ปัญหา สามารถประยุกต์ความรู้ไปใช้ประโยชน์ในการปฏิบัติงาน และสามารถเรียนรู้งานได้เร็ว ตลอดจนมีประสบการณ์พื้นฐานอย่างเพียงพอ ที่สำคัญจะต้องเป็นผู้ที่มี คุณธรรม จริยธรรม โดยเฉพาะด้านความซื่อสัตย์ ความขยัน ความรับผิดชอบ และความมีระเบียบวินัย อีกด้วย

4.3.1.2 การจัดการเรียนการสอนและการผลิตบัณฑิต พบว่าสถาบันฯ มีคณะเป็นหน่วยงานที่รับผิดชอบในการจัดการเรียนการสอนและการผลิตบัณฑิตทั้งหมด 8 คณะคือ คณะศึกษาศาสตร์ คณะศิลปศาสตร์ คณะศิลปกรรม คณะบริหารธุรกิจคณะคหกรรมศาสตร์คณะวิศวกรรมเทคโนโลยี คณะเกษตรศาสตร์บางพระ คณะเกษตรศาสตร์นครศรีธรรมราชแต่ในทางปฏิบัติคณะที่มีนักศึกษาอยู่ในความรับผิดชอบดำเนินการมีเพียง 6 คณะ ส่วนอีก 2 คณะ ไม่มีนักศึกษาอยู่ในความรับผิดชอบของตนได้แก่ คณะศึกษาศาสตร์และคณะศิลปศาสตร์ คณาจารย์ของทั้ง 2 คณะ ทำหน้าที่ด้านบริการงานสอนและงานวิชาการ ด้านวิชาพื้นฐาน คือคณิตศาสตร์วิทยาศาสตร์

มนุษยศาสตร์ และสังคมศาสตร์ โดยทำการสอนวิชาเหล่านี้แก่นักศึกษาในคณะวิชาต่างๆที่ต้องเรียนวิชาพื้นฐาน ส่วนคณะทั้ง 6 ที่ดำเนินการจัดการเรียนการสอน และผลิตบัณฑิตในระดับปริญญาตรี โดยมีนักศึกษาอยู่ในความรับผิดชอบ ได้แก่ คณะศิลปกรรม บริหารธุรกิจ คหกรรมศาสตร์ คณะวิศวกรรมเทคโนโลยี คณะเกษตรศาสตร์บางพระ เกษตรศาสตร์นครศรีธรรมราช ซึ่งสรุปได้ดังตารางที่ 4.1 โดยจำนวนบัณฑิตที่สถาบันฯได้ดำเนินการผลิตในระหว่าง พ.ศ. 2533-2534 เมื่อจำแนกออกเป็นแต่ละคณะได้ดังนี้

ตารางที่ 4.1 จำนวนบัณฑิตที่สถาบันฯ ผลิตจำแนกตามปีการศึกษา และคณะวิชา ในระหว่างปี พ.ศ. 2530 - 2534

ปีการศึกษา	คณะ ศิลปกรรม	บริหารธุรกิจ	คหกรรมศาสตร์	วิศวกรรมเทคโนโลยี	เกษตรบางพระ	เกษตรนครฯ
2530	312	406	238	697	257	127
2531	318	450	212	1020	297	130
2532	326	480	198	1060	289	174
2533		500	257	1110		
2534		530		1150		

ที่มา : ฝ่ายระเบียบและสถิติสำนักบริการทางวิชาการและทดสอบของสถาบันเทคโนโลยีราชมงคล

4.3.1.3 การจัดกิจกรรมเสริมการผลิตบัณฑิต พบว่าสถาบันฯได้จัดกิจกรรมเสริมการผลิตบัณฑิตโดยมีวัตถุประสงค์

- 1). เพื่อปลูกฝังให้นักศึกษามีความจงรักภักดีต่อสถาบันพระมหากษัตริย์
- 2). เพื่อปลูกฝังให้นักศึกษามีความเลื่อมใส ในการปกครองระบอบประชาธิปไตย อันมีพระมหากษัตริย์เป็นประมุข
- 3). เพื่อส่งเสริมความสามัคคีในหมู่คณะ
- 4). เพื่อส่งเสริมให้นักศึกษาตระหนักในภาระหน้าที่ ที่ตนจะต้องปฏิบัติ ในการบำเพ็ญประโยชน์
- 5). เพื่อเผยแพร่ชื่อเสียงและ เกียรติคุณของวิทยาลัยฯ

4.3.1.4 หน่วยงานที่รับผิดชอบด้านการจัดกิจกรรมเสริมการผลิตบัณฑิต สถาบันฯ

มีหน่วยงานที่รับผิดชอบการผลิตบัณฑิตคือ คณะดังที่กล่าวมาแล้วส่วนการจัดกิจกรรมเสริมการผลิตบัณฑิต มีหน่วยงานที่รับผิดชอบด้านกิจกรรมเสริมการผลิตบัณฑิตคือ ฝ่ายกิจการนักศึกษาของแต่ละคณะ โดยแตกออกเป็นสโมสรนักศึกษา และชมรมต่างๆ เช่นชมรมดนตรี ชมรมพุทธศาสนา ชมรมกีฬา เป็นต้น กิจกรรมเสริมการผลิตบัณฑิตที่จัดขึ้นไม่ว่าจะจัดโดยสโมสรนักศึกษาหรือจัดโดยชมรมต่างๆ ทุกกิจกรรม จะต้องเสนอเรื่องผ่านฝ่ายกิจกรรมก่อนเมื่อได้รับอนุมัติ ทางสโมสรหรือชมรมต่างๆ จึงจะดำเนินการจัดกิจกรรมเสริมการผลิตบัณฑิตได้ รูปแบบของกิจกรรมที่จัดขึ้นได้แก่ กิจกรรมด้านกีฬา ซึ่งส่วนใหญ่จะเป็นการแข่งขันกีฬาภายใน เช่น กีฬาสี กีฬาระหว่างคณะ กิจกรรมด้านบำเพ็ญประโยชน์ ในรูปแบบการออกค่ายอาสาพัฒนาชนบทซึ่งทำเป็นประจำทุกปี นอกจากนี้ยังมีกิจกรรมชั่วคราว เช่น การช่วยเหลือผู้ประสบอุทกภัยภาคใต้การนำสิ่งของเครื่องอุปโภคบริโภคไปแจกแก่คนยากจนในชนบท

กิจกรรมเสริมการผลิตบัณฑิต ที่อยู่ในความรับผิดชอบของคณะวิชา ฝ่ายวิชาการร่วมกับฝ่ายกิจการ ส่วนใหญ่จะเป็นกิจกรรมทางด้านวิชาการ เช่น กิจกรรมการพัฒนาคณาจารย์ จัดปฐมนิเทศ เชิญอาจารย์พิเศษที่มีคุณวุฒิและผู้เชี่ยวชาญมาบรรยาย จัดสัมมนาประสบการณ์วิชาชีพ ให้นักทุนการฝึกงานภายใน และภายนอกสถาบันฯและแนวการสร้างงานและหางาน และปัจฉิมนิเทศ เป็นต้น

โดยสรุปหน่วยงานที่รับผิดชอบการจัดกิจกรรมเสริมการผลิตบัณฑิตมีดังนี้ คือ ถ้าเป็นกิจกรรมเสริมทางด้านวิชาการ ส่วนใหญ่ทางคณะหรือทางฝ่ายวิชาการจะเป็นผู้จัดดำเนินการให้แก่ นักศึกษา ส่วนกิจกรรมทางด้านกีฬา และกิจกรรมด้านบำเพ็ญประโยชน์ ทางฝ่ายกิจการนักศึกษาจะเป็นผู้จัดดำเนินการ ซึ่งกิจกรรมส่วนนี้ถือว่าเป็นกิจกรรมที่ช่วยในการพัฒนาตัวของนักศึกษาเองด้วย

4.3.1.5 การจัดกิจกรรมเสริมการผลิตบัณฑิตด้านต่างๆ

1). กิจกรรมเสริมการผลิตบัณฑิตด้านพัฒนาอาจารย์ จากการศึกษาเอกสารพบว่า สถาบันฯมีโครงการจัดตั้งศูนย์พัฒนาอาจารย์ขึ้น เพื่อดำเนินงานเกี่ยวกับการเพิ่มพูนความรู้ ความเข้าใจ และทักษะของวิทยากรและเทคโนโลยีใหม่ๆ ในสาขาวิชาชีพต่าง ๆ ให้แก่ครู-อาจารย์ผู้สอนเพื่อนำไปถ่ายทอดให้แก่ผู้เรียนตามความต้องการของตลาดแรงงาน นอกจากนั้นจะต้องดำเนินการเพื่อ พัฒนาความรู้ความสามารถ ทางด้านวิชาการศึกษา เพื่อกระตุ้นให้อาจารย์ผู้สอนเฝ้าหาความรู้ความ ก้าวหน้าทันกับวิทยาการใหม่ ๆ และพัฒนาการสอนของตนเอง ให้เกิดประสิทธิภาพสูงสุดโดยสถาบันฯได้จัดตั้งศูนย์พัฒนาอาจารย์ในปี พ.ศ. 2527 ทั้งในส่วนกลางและส่วนภูมิภาค ศูนย์พัฒนาอาจารย์ที่ตั้งขึ้นนี้เป็นเฉพาะสาขาช่างอุตสาหกรรมโดยแบ่งออก

เป็น 3 หน่วยงาน คือการพัฒนาหลักสูตร การพัฒนาอาจารย์ และการพัฒนาสื่อการสอน (อุบลรัตน์ จิลลานนท์, 2533: 45)

การเริ่มงานของศูนย์พัฒนาอาจารย์ สถาบันฯ ได้กำหนดตั้งแต่เดือนตุลาคม 2527 ถึงเดือนมิถุนายน 2528 ได้รับอนุมัติในหลักการ โครงการศูนย์พัฒนาอาจารย์ ในการประชุมสภาสถาบันครั้งที่ 4/2528 วันที่ 4 เมษายน 2528 ส่วนรายละเอียดของโครงการได้มีการปรับปรุงแก้ไขเพื่อให้เกิดความเหมาะสมยิ่งขึ้นแล้วได้นำเสนอสภาสถาบันฯ พิจารณาอนุมัติอีกครั้งหนึ่งในการประชุมสภาสถาบันครั้งที่ 8/2528 วันอังคารที่ 2 กรกฎาคม พ.ศ. 2528 โครงการจัดตั้งศูนย์พัฒนาอาจารย์ 4 แห่งคือ วิทยาเขตเทเวศร์ วิทยาเขตเทคนิคภาคตะวันออกเฉียงเหนือ วิทยาเขตเทคนิคภาคพายัพ และวิทยาเขตเทคนิคภาคใต้ โดยได้รับความช่วยเหลือจากธนาคารเพื่อการพัฒนาเอเชียในโครงการเพื่อพัฒนาการศึกษาระดับช่างเทคนิค ซึ่งได้ส่งผู้เชี่ยวชาญจากบริติช เคานซิลที่มาร่วมให้ความคิดเห็นในการดำเนินงาน

การทำงานของศูนย์พัฒนาอาจารย์ ทั้ง 4 แห่งได้ทำงานกันอย่างใกล้ชิดโดยมีหลักการประหยัด มีประสิทธิภาพ ทำงานไม่ซ้ำซ้อนกัน คือ เมื่อศูนย์แห่งหนึ่งจัดทำหลักสูตรการอบรมเรื่องหนึ่งแล้ว ก็จะเผยแพร่ให้ศูนย์อื่นๆ ทราบ หากศูนย์อื่นๆ เห็นประโยชน์ ก็อาจจะเสนอชื่อผู้เข้าร่วมอบรม หรือไปช่วยเหลือดำเนินการอบรม ดังนั้นทั้ง 4 ศูนย์ จึงได้มีการสร้างรูปแบบการฝึกอบรม และรูปแบบโปรแกรมการฝึกอบรมให้เป็นรูปแบบเดียวกัน ส่วนการติดต่อระหว่างศูนย์พัฒนาอาจารย์ จะจัดให้มีการประชุมอย่างเป็นทางการ 1 วัน ทุกๆ 2 เดือน สำหรับหัวหน้าศูนย์ทั้ง 4 แห่ง โดยการหมุนเวียนกัน การประชุมสัมมนาของหัวหน้าศูนย์ทั้ง 4 แห่งนี้ก็เพื่อที่จะทราบความเคลื่อนไหวซึ่งกันและกันแลกเปลี่ยนความคิดเห็นในการทำงาน และร่วมกันแก้ปัญหาอันเกิดจากการทำงานที่เกิดขึ้นในแต่ละแห่ง นอกจากนี้ ยังเป็นการสรุปผลงานที่ทำในรอบปีที่ผ่านมา กับงานที่ทำในปัจจุบัน และพิจารณาแผนงานที่จะดำเนินต่อไปด้วย (อุบลรัตน์ จิลลานนท์, 2533 : 65 - 66)

บทบาทและหน้าที่ของศูนย์พัฒนาอาจารย์

- ก). ทำหน้าที่เกี่ยวกับการจัดดำเนินการและวางแผนฝึกอบรม
- ข). ทำหน้าที่เกี่ยวกับการผลิตและให้บริการสื่อและเครื่องมือโสตทัศนูปกรณ์
เกี่ยวกับการฝึกอบรม
- ค). ทำหน้าที่เกี่ยวกับ การจัดหลักสูตรการฝึกอบรม พร้อมทั้งดำเนินการเกี่ยวกับเอกสารอบรมต่างๆ หลักสูตรการฝึกอบรม ทางศูนย์จัดหลักสูตรฝึกอบรมไว้ 2 ประเภท คือ กลุ่มหลักสูตรฝึกอบรมปกติ แยกเป็น 5 กลุ่ม คือ

- 1). หลักสูตรพื้นฐานการศึกษา
- 2). หลักสูตรเทคนิคศึกษา
- 3). หลักสูตรเสริมสร้างประสบการณ์จริง
- 4). หลักสูตรการบริหาร และการจัดการ
- 5). หลักสูตรพัฒนาบุคลากรเพื่อสนับสนุนการจัดการศึกษา

และกลุ่มหลักสูตรฝึกอบรมพิเศษ ได้แก่หลักสูตรฝึกอบรมจำแนกตามสาขาวิชาชีพเฉพาะของแต่ละสาขาวิชา

รูปแบบการจัดกิจกรรมการพัฒนาอาจารย์

ทางศูนย์พัฒนาอาจารย์จัดกิจกรรมในการพัฒนาอยู่เสมอในรูปแบบของการอบรม สัมมนา วิชาการ จัดให้มีการเสริมสร้างประสบการณ์จริงในสถานประกอบการของเอกชน หรือโรงงานอุตสาหกรรมโดยมีเป้าหมายการพัฒนาหมุนเวียนในแต่ละสาขาวิชาชีพ เพื่อจะได้เตรียมอาจารย์ให้มีความพร้อมที่จะถ่ายทอด และนิเทศนักศึกษาได้อย่างมีประสิทธิภาพ

นอกจากนั้นยังเป็นการพัฒนาครู-อาจารย์ ให้มีความรู้ ความสามารถ อย่างกว้างขวางทันสมัยกับความเปลี่ยนแปลง และเจริญก้าวหน้าของเทคโนโลยีใหม่ๆ ที่รุดหน้าอย่างรวดเร็วตลอดเวลา อีกทั้งยังเป็นหัวใจที่จะนำไปสู่การพัฒนาการเรียนการสอนให้มีประสิทธิภาพและประสิทธิผล นอกจากรูปแบบของการประชุม สัมมนา ทางวิชาการแล้ว ยังมีกิจกรรมในรูปแบบของการให้ทุนการศึกษาซึ่งแบ่งออกเป็น

ทุนส่วนตัว เป็นทุนที่สถาบันฯ สนับสนุนครู-อาจารย์ ให้มีคุณสมบัติสูงขึ้นโดยการอนุญาตให้ข้าราชการลาศึกษาต่อทั้งภายในประเทศและต่างประเทศ

ทุนที่ได้รับจากองค์กรต่างประเทศ ไปฝึกอบรมและศึกษาต่อ เพื่อเป็นการพัฒนา ครูอาจารย์ ให้มีประสบการณ์และมีคุณสมบัติสูงขึ้น

ทุนการศึกษาเพื่อผลิตและพัฒนาอาจารย์ของสถาบันฯ ในสาขาวิชาที่ขาดแคลน และจำเป็นต้องการพัฒนาประเทศ โดยสถาบันฯจะให้ทุนแก่ผู้ที่ประสงค์จะเป็นอาจารย์ในสถาบันฯรวมทั้งผู้ที่เป็นอาจารย์อยู่แล้ว โดยมีเงื่อนไขคือ ผู้ที่จะรับทุนต้องเป็นผู้ที่กำลังศึกษาในระดับปริญญาโท ภายในประเทศ ตามสาขาที่สถาบันฯ ได้ประกาศให้ทุนเป็นปี ๆ ไป โดยระยะเวลาการให้ทุนมีกำหนด 2 ปี

ปัญหาและอุปสรรคในหารดำเนินงานศูนย์พัฒนาอาจารย์

ก). ศูนย์พัฒนาอาจารย์แต่ละแห่ง ยังไม่มีบุคคลากร ที่ทำงานด้านนี้โดยตรง ต้องอาศัยกำลังจากคณะอาจารย์ในสถานศึกษา

ข). ศูนย์พัฒนาอาจารย์ไม่มีงบประมาณดำเนินการของตนเองจากงบประมาณแผ่นดิน การดำเนินงานเป็นการของงบประมาณผลประโยชน์ของวิทยาเขตมาดำเนินการ โดยกำหนดวงเงินไว้ว่า ศูนย์หนึ่ง ๆ ควรอบรมปีละประมาณ 4 ครั้ง ครั้งละประมาณ 10,000. บาท และการได้รับอนุมัติเงินล่าช้ามาก ทำให้การดำเนินงานเกิดความขลุกขลัก

ค). ปัญหาเกี่ยวกับระยะเวลาในการจัดอบรม เนื่องจากการอบรมส่วนใหญ่ ทำให้ได้เฉพาะช่วงปิดภาคเรียน หากใช้ช่วงเปิดภาคเรียนอบรมจะทำให้เกิดความกระทบกระเทือนทางการเรียนการสอน

2). กิจกรรมเสริมการผลิตบัณฑิตด้านวิชาการ นอกจากกิจกรรมการพัฒนาอาจารย์แล้ว ยังมีกิจกรรมที่มุ่งพัฒนาบัณฑิตให้มีความสามารถทางวิชาการ ทักษะวิชาชีพและ กิจกรรมเสริมประสบการณ์พิเศษ ให้แก่นักศึกษา โดยทุกคณะในสถาบันฯ ได้มีการจัดกิจกรรมเสริมการผลิตบัณฑิตทางวิชาการนอกเหนือจากการเรียนการสอน ซึ่งเมื่อแยกประเภทของกิจกรรมทางวิชาการที่จัดดำเนินการพบว่า ในแต่ละปีการศึกษาได้มีการจัดกิจกรรมทางวิชาการประเภท การเชิญอาจารย์พิเศษ หรือผู้เชี่ยวชาญมาบรรยาย เป็นกิจกรรมที่จัดดำเนินการมากที่สุด ส่วนกิจกรรมการให้ทุนการศึกษาเป็นกิจกรรมที่จัดในอันดับรองลงมา และกิจกรรมที่จัดดำเนินการน้อยที่สุดคือการแนะแนวการสร้างงานซึ่งกิจกรรมที่จัดนี้ จัดโดยเฉลี่ยต่อปีซึ่งสรุปได้ดังตารางที่ 4.2

ตารางที่ 4.2 จำนวนกิจกรรมเสริมการผลิตบัณฑิตด้านวิชาการ จำแนกตามคณะ

กิจกรรม	คณะ	ศิลป กรรม	บริหาร ธุรกิจ	คหกรรม ศาสตร์	วิศวกรรม เทคโนโลยี	เกษตร บางพระ	เกษตร นครฯ
ปฐมนิเทศ		1	1	1	1	2	3
จัดคิวพิเศษ		-	-	-	-	-	-
ให้ทุนการศึกษา		7	8	12	14	21	18
จัดสัมมนาประสพ การณ์วิชาชีพ		1	1	3	3	2	2
เชิญอาจารย์พิเศษหรือ ผู้เชี่ยวชาญมาบรรยาย		6	16	10	25	18	15
ส่งเสริมนักศึกษาให้เป็น ผู้ช่วยวิจัยให้กับอาจารย์		1	1	-	3	2	2
ทัศนศึกษาดูงาน นอกสถานที่		4	1	1	1	3	4
ฝึกงานภายในสถาบันฯ		1	1	1	1	2	2
ฝึกงานนอกสถาบันฯ		1	1	1	1	2	2
แนะแนวการสร้างงาน		1	2	1	1	1	1
ปัจฉิมนิเทศ		1	1	1	1	2	3

3). กิจกรรมเสริมการผลิตบัณฑิตด้านบำเพ็ญประโยชน์ สถาบันฯ ได้มีการจัดกิจกรรมด้านบำเพ็ญประโยชน์ต่อสังคม ในรูปแบบการออกค่ายอาสาพัฒนา โดยกระทำปีละ 1 ครั้งในภาคฤดูร้อน ส่วนกิจกรรมด้านบำเพ็ญประโยชน์อื่นๆ เช่น การให้ความช่วยเหลือผู้ประสบอุทกภัยภาคใต้ การบริจาคโลหิต การนำสิ่งของไปบริจาคแก่ผู้ขาดแคลนทางภาคอีสาน และภาคเหนือ ซึ่งแต่ละคณะจะร่วมกันดำเนินการ โดยมีสโมสรของคณะวิศวกรรมเทคโนโลยีเป็นแกนนำในการจัดดำเนินการ

4). กิจกรรมเสริมการผลิตบัณฑิตด้านพละนันทนาการ กิจกรรมด้านนี้ สถาบันฯ ได้มีการจัดกิจกรรมด้านพละนันทนาการในรูปแบบกีฬาภายใน และกีฬาภายนอก จากการศึกษาสัมภาษณ์พบว่ามีการจัดกีฬาภายในปีละ 1 ครั้ง ส่วนกีฬาภายนอกประมาณปีละ 1 ครั้งเช่นกัน

การสนับสนุนและส่งเสริมกิจกรรมเสริมการผลิตบัณฑิต จากการศึกษาเอกสารพบว่าสถาบันฯ ได้สนับสนุนและส่งเสริมการจัดกิจกรรมเสริมการผลิตบัณฑิต โดยการจัดสรรงบประมาณ สถานที่ รวมทั้งวัสดุอุปกรณ์ ในการจัดกิจกรรมเสริมการผลิตบัณฑิตนี้

ก). จัดสรรงบประมาณเฉพาะโครงการ กิจกรรมใดที่จัดขึ้นจะต้องได้รับอนุมัติก่อนโดยเจ้าของโครงการจะต้องเสนอรายละเอียดต่างๆ รวมทั้งแจ้งงบประมาณรายจ่ายของโครงการหรือกิจกรรมต่อผู้บริหาร และทางสถาบันฯ จะจัดสรรเงินให้ตามที่เสนอมา

ข). สนับสนุนเรื่องอาคารสถานที่ ทางสถาบันฯ อนุญาตให้ใช้อาคารสถานที่จัดการเรียนการสอนบางส่วนจัดตั้งสโมสรนักศึกษาและชมรมต่างๆ

ค). สนับสนุนเรื่องของ วัสดุ อุปกรณ์ ต่างๆที่จะใช้ในกิจกรรมเสริมการผลิตบัณฑิต เช่น สถานที่ติดโปสเตอร์ เครื่องขยายเสียง อุปกรณ์เครื่องเขียน และอุปกรณ์กีฬา เป็นต้น

ปัญหาและอุปสรรคในการจัดกิจกรรม

- 1). งบประมาณสนับสนุนไม่เพียงพอแก่ความต้องการ
- 2). วัสดุอุปกรณ์ที่จะใช้ในการจัดกิจกรรมมีไม่เพียงพอแก่ความต้องการ
- 3). ปัญหาเรื่องเวลาในการเข้าร่วมกิจกรรม
- 4). อาคารสถานที่ไม่สะดวกในการจัดกิจกรรม
- 5). อาจารย์ไม่ให้ความสำคัญในเรื่องของการทำกิจกรรม

4.3.2 การกิจด้านการวิจัย

การกิจด้านการวิจัยนับเป็นหัวใจของสถาบันอุดมศึกษา เพราะการวิจัยเป็นการพัฒนาองค์ความรู้ต่างๆให้ทันต่อการเปลี่ยนแปลงของโลก และเป็นการค้นคว้าหาสิ่งใหม่ๆ อีกทั้งการวิจัยถือเป็นหนึ่งในภารกิจทั้ง 4 ด้าน ดังนั้นจึงทำให้สถาบันฯตระหนักและเห็นความสำคัญของการวิจัยตลอดมา

4.3.2.1 นโยบายด้านวิจัย จากการศึกษาเอกสารพบว่า นโยบายด้านการวิจัยของสถาบันฯได้กำหนดไว้อย่างเหมาะสมแล้ว คือ สนับสนุนให้มีการวิจัยและการประดิษฐ์คิดค้นสิ่งใหม่ ๆ และเผยแพร่ผลการวิจัย เพื่อให้เกิดประโยชน์ต่อการศึกษาและการประกอบอาชีพของประชาชนโดยทั่วไป

หน่วยงานด้านวิจัยและหน้าที่ความรับผิดชอบของหน่วยงานด้านวิจัย จากการศึกษาพบว่า หน่วยงานด้านวิจัยของสถาบันฯ จัดดำเนินการใน 2 ลักษณะคือ

หน่วยงานที่รับผิดชอบด้านวิจัยที่แต่ละคณะจัดตั้งขึ้นโดยกำหนดชื่อเฉพาะของตน เช่น ฝ่ายวิจัย แผนกวิจัย กรรมการดำเนินการวิจัย แผนกวิจัยและพัฒนา ซึ่งหน้าที่รับผิดชอบดังนี้

- 1). ทำหน้าที่ประสานงานด้านการวิจัยภายในสถาบัน
- 2). ขอบทุนทำวิจัยแก่อาจารย์และบุคลากร ในคณะ
- 3). เผยแพร่งานวิจัยในส่วนที่รับผิดชอบ

หน่วยงานด้านวิจัยที่ทางสถาบันฯจัดตั้งขึ้น โดยใช้ชื่อว่าสถาบันวิจัยและฝึกอบรมการเกษตรซึ่งปัจจุบันมี 2 แห่งคือ สถาบันวิจัยและฝึกอบรมการเกษตรลำปาง (จัดตั้งในปี พ.ศ.2518) และ สถาบันวิจัยและฝึกอบรมการเกษตรสกลนคร (เริ่มดำเนินการจัดตั้งในปีงบประมาณ 2533)

มีหน้าที่รับผิดชอบดังนี้

- 1). ทำหน้าที่ค้นคว้าทดลองและวิจัยทางด้านเกษตร
- 2). ให้บริการทางวิชาการและเทคโนโลยีการเกษตร
- 3). เป็นศูนย์กลางฝึกอบรม และเผยแพร่ความรู้ทางเทคโนโลยีการเกษตร แก่เกษตรกรและเยาวชนนอกระบบโรงเรียน

4.3.2.2 การทำกิจกรรมด้านการวิจัย จากการศึกษาเอกสารพบว่า ตั้งแต่ปี พ.ศ. 2530-2534 สถาบันฯ ได้ดำเนินการกิจกรรม ด้านการวิจัยในรูปแบบของการทำงานวิจัย ซึ่งส่วนใหญ่เป็นงานวิจัยทางด้านเกษตร ดังแสดงในตารางที่ 4.3 ผลของการวิจัยนำไปใช้ประโยชน์มากที่สุด ในด้านการพัฒนาชุมชนและสังคมสำหรับทุนอุดหนุนงานวิจัยพบว่างานวิจัยส่วนมากได้ทุนอุดหนุนงานวิจัยจากสถาบันเทคโนโลยีราชมงคล (รายละเอียดอยู่ในภาคผนวก ข.)

ตารางที่ 4.3 จำนวนงานวิจัยจำแนกตามสาขา ในระหว่างปี พ.ศ. 2530 - 2534

สาขาวิชา	จำนวนเรื่อง	หมายเหตุ
ศึกษาศาสตร์	1	ชื่องานวิจัยอยู่ในภาคผนวก ข.
ศิลปศาสตร์	7	
ศิลปกรรมศาสตร์	—	
พาณิชยศาสตร์	2	
คหกรรมศาสตร์	1	
วิศวกรรมศาสตร์	—	
เกษตรศาสตร์	72	

4.3.2.3 การสนับสนุนส่งเสริมด้านวิจัย จากการศึกษาเอกสาร พบว่าสถาบันฯ ได้สนับสนุน และส่งเสริมงานทางด้านวิจัยดังนี้

1). จัดสรรงบประมาณให้ตามโครงการกล่าวคือ กิจกรรมใดที่จัดขึ้นจะต้องได้รับอนุมัติก่อนโดยผู้ดำเนินโครงการจะต้องเสนอรายละเอียด แผนการดำเนินงาน พร้อมทั้งจำนวนงบประมาณ หรือค่าใช้จ่ายของโครงการ ถ้าเป็นในระดับคณะให้เสนอต่อฝ่ายวิจัย หรือแผนกของคณะนั้น ๆ โดยทางฝ่ายหรือแผนกจะต้องดำเนินการขออนุมัติจากทางสถาบันฯ แต่ถ้าเป็นงานวิจัยในส่วนสถาบันฝึกอบรมการเกษตรให้ทางสถาบันฯ เสนอรายละเอียดทางโครงการเพื่อขออนุมัติจากผู้บริหารสถาบันฯ โดยตรง

2). จัดสัมมนาอาจารย์โดยให้อาจารย์นำผลวิจัยมารายงานและมีการแลกเปลี่ยนความคิดเห็นทางด้านการวิจัย เพื่อเป็นการกระตุ้นเตือนให้อาจารย์อยากทำวิจัย

3). ส่งเสริมและสนับสนุนให้อาจารย์เข้าร่วมประชุม อบรม สัมมนา เกี่ยวกับการทำวิจัย

4). จัดหาแหล่งข้อมูลให้แก่ผู้ที่ทำวิจัยจากหน่วยงานภายนอกที่สนับสนุนงานวิจัย

4.3.2.4 ปัญหาและอุปสรรคในการทำกิจกรรมด้านการวิจัย สถาบันฯ ประสบปัญหาในการดำเนินการกิจกรรมด้านการวิจัย คือ

1). ขาดงบประมาณหรือทุนอุดหนุนในการทำวิจัย

2). ขาดบุคลากรทำการวิจัย

4.3.3 การกิจด้านการบริการวิชาการแก่สังคม

4.3.3.1 นโยบายเกี่ยวกับภารกิจด้านการบริการวิชาการแก่สังคม สถาบันฯ ส่งเสริม และสนับสนุนการให้บริการทางวิชาชีพแก่สังคมมากยิ่งขึ้น โดยเน้นการอบรมหลักสูตรระยะสั้นในสาขาวิชาชีพแขนงต่างๆ ตามความต้องการของท้องถิ่น การเข้าไปร่วมพัฒนาการประกอบอาชีพในรูปแบบต่างๆ และการให้ความร่วมมือกับหน่วยงานของทางราชการให้การอบรมแก่ราษฎร เพื่อสนับสนุนนโยบายของรัฐบาลในการพัฒนาชนบท

4.3.3.2 หน่วยงานและหน้าที่รับผิดชอบด้านบริการวิชาการแก่สังคม

พบว่าสถาบันฯไม่มีหน่วยงานรับผิดชอบด้านบริการวิชาการโดยตรงแต่มีคณะกรรมการดำเนินงานเฉพาะกิจของแต่ละคณะ และมีหน้าที่ความรับผิดชอบเกี่ยวกับการบริการวิชาการแก่สังคม ดังนี้

- 1). รับผิดชอบดูแลโครงการต่าง ๆ ให้ดำเนินไปตามวัตถุประสงค์
- 2). กำหนดทิศทางและกลุ่มเป้าหมายที่จะให้บริการ
- 3). ดำเนินการให้บริการวิชาการแก่สังคม
- 4). ประสานงานกับหน่วยงานภายในสถาบันฯ
- 5). ประสานงานกับหน่วยงานภายนอกทั้งภาครัฐบาลและเอกชน

ในการจัดกิจกรรมด้านบริการวิชาการแก่สังคมพบว่า ทุกคณะในสถาบันฯได้ดำเนินกิจกรรมต่างๆในหลายรูปแบบ การดำเนินการจัดกิจกรรมด้านบริการวิชาการที่ทำมากที่สุด ได้แก่ กิจกรรม การสอนและบรรยาย (สูงสุด 13 โครงการต่อปี ต่ำสุด 1 โครงการต่อปี) รองลงมา ได้แก่รูปแบบการสอนหลักสูตรระยะสั้น และกิจกรรมการออกปฏิบัติงานในท้องถิ่น (จำนวนสูงสุด 8 โครงการ ต่ำสุด 1โครงการต่อปี) ส่วนรูปแบบกิจกรรมการศึกษาต่อเนื่องเป็นกิจกรรมที่ทำน้อยที่สุด ดังแสดงในตารางที่ 4.4

ตารางที่ 4.4 จำนวนโครงการบริการวิชาการแก่สังคมจำแนกตามรูปแบบของกิจกรรม
(จัดดำเนินการในระหว่างปี พ.ศ.ปี พ.ศ. 2530-2534)

กิจกรรม	คณะ	ศิลปกรรม	บริหารธุรกิจ	คหกรรมศาสตร์	วิศวกรรมเทคโนโลยี	เกษตรบางพระ	เกษตรนครฯ
สอน บรรยาย		1	3	6	2	13	9
ฝึกอบรม		-	-	2	-	5	5
เอกสาร-ตำรา		-	-	1	-	4	1
จัดนิทรรศการ		2	1	3	1	1	1
หลักสูตรระยะสั้น		-	-	8	-	8	5
การศึกษาต่อเนื่อง		-	-	1	1	-	-
เผยแพร่ความรู้ทางสื่อมวลชน		1	1	2	2	1	1
ออกปฏิบัติงานในท้องถิ่น		-	-	2	1	6	8

4.3.3.3 การส่งเสริมและสนับสนุนกิจกรรมด้านบริการวิชาการแก่สังคม จากการศึกษาพบว่า สถาบันฯ ได้ส่งเสริมและสนับสนุนการจัดกิจกรรมด้านบริการวิชาการแก่สังคมดังต่อไปนี้

- 1). จัดสรรงบประมาณตามแผนงาน หรือโครงการ กล่าวคือ กิจกรรมใดที่จะจัดขึ้นต้องได้รับการอนุมัติ และทางสถาบันฯ จะจัดสรรเงินให้ตามโครงการที่เสนอมารในแต่ละโครงการ
- 2). อาคารสถานที่และอุปกรณ์สำหรับการจัดกิจกรรมบริการวิชาการแก่สังคม เช่น ห้องฝึกภาคปฏิบัติ โรงฝึกงาน พร้อมทั้งอุปกรณ์เครื่องมือต่าง ๆ เป็นต้น
- 3). ให้ค่าตอบแทนแก่อาจารย์ผู้ทำหน้าที่เป็นวิทยากรในการอบรม เช่น การจัดอบรมหลักสูตรระยะสั้น ทางสถาบันฯ จะเก็บเงินค่าบริการจากผู้เข้ารับบริการโดยเงินค่าบริการนี้ส่วนหนึ่งจะนำมาจัดสรรเป็นค่าตอบแทนให้แก่ผู้ให้บริการ
- 4). ให้สถานศึกษาเร่งขยายบริการทางวิชาการในรูปแบบต่าง ๆ แก่ชุมชนให้มากขึ้น
- 5). ให้สถานศึกษามีบทบาท ในการช่วยพัฒนาชุมชน และทำหน้าที่เป็นศูนย์บริการทางวิชาการทางด้านอาชีพ ศิลปวัฒนธรรม นันทนาการ และข่าวสารแก่ชุมชน

4.3.3.4 ปัญหาและอุปสรรค ในการดำเนินกิจกรรมด้านการบริการวิชาการแก่สังคม พบว่า สถาบันฯ ประสบปัญหาในการดำเนินกิจกรรมด้านบริการวิชาการแก่สังคม คือ

- 1). ขาดบุคคลากรที่มีประสบการณ์ในด้านการให้บริการวิชาการแก่สังคม
- 2). งบประมาณ เนื่องจากการสนับสนุนด้านงบประมาณยังนับว่ายังไม่เพียงพออย่างชัดเจน การได้รับอนุมัติงบประมาณมีความล่าช้าและอยู่ในวงเงินจำกัด

4.3.4 การกิจด้านการทำนุบำรุงศิลปวัฒนธรรม

นอกจากภารกิจด้านการสอน วิจัย บริการวิชาการแก่สังคมแล้ว ภารกิจด้านการทำนุบำรุงศิลปวัฒนธรรมนับเป็นภารกิจสำคัญอีกอย่างหนึ่งที่ทางสถาบันฯ ได้ละเลย ทางสถาบันฯ ได้สนับสนุนและส่งเสริมการจัดกิจกรรมด้านทำนุบำรุงศิลปวัฒนธรรมเสมอมา ซึ่งการวิเคราะห์ข้อมูลทางด้านการทำนุบำรุงศิลปวัฒนธรรมจะครอบคลุมนโยบาย หน่วยงานหรือองค์กรที่รับผิดชอบ และกิจกรรมในการให้บริการทางวิชาการแก่สังคม ดังต่อไปนี้

4.3.4.1 วัตถุประสงค์เกี่ยวกับภารกิจด้านทำนุบำรุงศิลปวัฒนธรรม การศึกษาข้อมูลจากเอกสารถึงนโยบาย และวัตถุประสงค์เกี่ยวกับภารกิจด้านทำนุบำรุงศิลปวัฒนธรรม พบว่า สถาบันฯมิได้กำหนดนโยบายเกี่ยวกับภารกิจด้านทำนุบำรุงศิลปวัฒนธรรมไว้อย่างชัดเจน ถึงแม้ว่า ในทางปฏิบัติจริงสถาบันฯ จะให้การสนับสนุนก็ตาม

4.3.4.2 หน่วยงานหรือองค์กรที่รับผิดชอบด้านการทำนุบำรุงศิลปวัฒนธรรม สถาบันฯ ไม่มีหน่วยงานที่ทำหน้าที่รับผิดชอบการดำเนินการทางด้านการทำนุบำรุงศิลปวัฒนธรรม โดยทางตรงการดำเนินกิจกรรมทางทำนุบำรุงศิลปวัฒนธรรมของสถาบันฯ แต่ครั้ง ทางฝ่ายกิจกรรมนักศึกษาสโมสรนักศึกษาและชมรมต่างๆ ที่เกี่ยวข้องจะดำเนินการจัดกิจกรรมรวมกัน โดยทางอ้อม สถาบันฯมีสถานศึกษาในสังกัด คือ คณะศิลปกรรม ดำเนินการผลิตบัณฑิตในสาขาวิชาศิลปกรรมศาสตร์ ซึ่งบัณฑิตหรือผู้สำเร็จการศึกษาในสาขาวิชาเหล่านี้ จะเป็นผู้มีบทบาทและมีหน้าที่รับผิดชอบด้านการทำนุบำรุงศิลปวัฒนธรรม ของสถาบันฯ และของประเทศชาติ ต่อไป

4.3.4.3 การจัดกิจกรรมด้านการทำนุบำรุงศิลปวัฒนธรรม ทุกคณะในสถาบันฯ ดำเนินการจัดกิจกรรมตามประเภทและรูปแบบต่างๆ กัน ประเภท ของกิจกรรมที่จัดดำเนินการมากที่สุด คือกิจกรรมประเภทอนุรักษ์ฟื้นฟูศิลปวัฒนธรรมและศาสนา รองลงมาได้แก่ กิจกรรมประเภทการจัดประกวด และแข่งขัน กิจกรรมประเภททัศนศึกษาและกิจกรรมประเภทการวิจัยและรวบรวมข้อมูลทางด้านศิลปะและวัฒนธรรมตามลำดับ ส่วนรูปแบบของกิจกรรมด้านทำนุบำรุงศิลปวัฒนธรรมที่จัดดำเนินการมากที่สุดได้แก่ กิจกรรมในรูปแบบของการจัดการประชุมและสัมมนา รองลงมาได้แก่รูปแบบของการจัดงานประเพณี รูปแบบการจัดประกวดและการแข่งขัน ซึ่งมีจำนวนโครงการใกล้เคียงกัน ส่วนรูปแบบของกิจกรรมด้านทำนุบำรุงศิลปวัฒนธรรม ที่จัดดำเนินการน้อยที่สุดคือ การจัดพิมพ์เอกสารออกเผยแพร่ การจัดพิพิธภัณฑ์และหอวัฒนธรรม และรูปแบบการจัดทำทะเบียนและรวบรวมข้อมูลเกี่ยวกับวัฒนธรรมพื้นบ้าน ซึ่งสรุปได้ดังตารางที่ 4.5 และตารางที่ 4.6

ตารางที่ 4.5 โครงการทำนุบำรุงศิลปวัฒนธรรมจำแนกตามประเภทของกิจกรรม จัดดำเนินการ
ในระหว่างปี พ.ศ. 2530 - 2534

ประเภทของกิจกรรม	จำนวนโครงการ	หมายเหตุ
ประเภทการสอนและอบรม	1	
ประเภทการวิจัยและรวบรวมข้อมูล ทางด้านศิลปวัฒนธรรม	1	
ประเภทการจัดการประกวด จัดแข่งขัน	4	
ประเภททัศนศึกษา	3	
ประเภทอนุรักษ์ฟื้นฟูศิลปวัฒนธรรมและศาสนา	9	

ตารางที่ 4.6 โครงการทำนุบำรุงศิลปวัฒนธรรมจำแนกตามรูปแบบของกิจกรรม ในระหว่าง ปี พ.ศ. 2530 - 2534

กิจกรรม	คณะ	ศิลปกรรม	บริหารธุรกิจ	คหกรรมศาสตร์	วิศวกรรมเทคโนโลยี	เกษตร	เกษตร
จัดงานประเพณี		2	2	2	2	2	2
จัดนิทรรศการ		2	1	2	1	1	1
จัดการประกวดและแข่งขัน		1	-	3	1	1	1
จัดการแสดงและสาธิต		2	1	2	1	1	1
จัดการประชุมและสัมมนา		3	1	1	1	1	1
พิมพ์เอกสารออกเผยแพร่		1	-	-	-	-	-
จัดตั้งชมรมและกลุ่มผู้สนใจ		1	1	1	1	1	1
จัดพิพิธภัณฑ์และหอวัฒนธรรม		1	-	-	-	-	-
จัดทำทะเบียนและข้อมูลเกี่ยวกับวัฒนธรรมพื้นบ้าน		1	-	-	-	-	-

4.3.4.4 การสนับสนุนและส่งเสริมกิจกรรมด้านทำนุบำรุงศิลปวัฒนธรรม

สถาบันฯ ได้ให้การสนับสนุนและส่งเสริมกิจกรรมด้านทำนุบำรุงศิลปวัฒนธรรมดังนี้

- 1). พัฒนาการเรียนการสอนทางด้านศิลปวัฒนธรรมและสิ่งแวดลอมให้ผู้เรียนสำนึกและเห็นคุณค่าของสิ่งแวดลอม และศิลปวัฒนธรรมไทย
- 2). ส่งเสริมให้ทำการศึกษาและวิจัยเกี่ยวกับศิลปวัฒนธรรม
- 3). จัดหรือเชิญชวนให้เอกชนมีส่วนร่วมในการจัดกิจกรรม เพื่อส่งเสริมการทำนุบำรุงศิลปวัฒนธรรม

4.3.4.5 ปัญหาและอุปสรรคในการดำเนินกิจกรรมด้านทำนุบำรุงศิลปวัฒนธรรม

- 1). งบประมาณ ทางสถาบันฯ มิได้จัดสรรงบประมาณเป็นสัดส่วนในการดำเนินกิจกรรมทางด้านทำนุบำรุงศิลปวัฒนธรรม
- 2). ขาดวัสดุอุปกรณ์และสื่อที่จะใช้ ในการสนับสนุนและส่งเสริมการทำกิจกรรมด้านทำนุบำรุงศิลปวัฒนธรรม
- 3). ผู้บริหาร และอาจารย์ ไม่เห็นความสำคัญในกิจกรรมทำนุบำรุงศิลปวัฒนธรรมเท่าที่ควร

ส่วนที่ 2. ข้อมูลจากแบบสอบถาม

การวิเคราะห์ข้อมูลจากแบบสอบถามการศึกษาเชิงวิเคราะห์ ภารกิจสถาบันเทคโนโลยีราชมงคล ซึ่งเป็นการวิเคราะห์ความคิดเห็นของอาจารย์ เกี่ยวกับการปฏิบัติภารกิจของสถาบันเทคโนโลยีราชมงคล ในส่วนนี้จะขอเสนอการวิเคราะห์ออกเป็น 2 ตอน คือ

ตอนที่ 1 สถานภาพของผู้ตอบแบบสอบถาม วิเคราะห์โดยการหาค่า ร้อยละ

ตอนที่ 2 เป็นการวิเคราะห์ข้อมูล เกี่ยวกับความคิดเห็นของอาจารย์ ที่มีต่อการปฏิบัติภารกิจของสถาบันเทคโนโลยีราชมงคล โดยหาค่าเฉลี่ย และส่วนเบี่ยงเบนมาตรฐาน

และเพื่อเป็นการสนองวัตถุประสงค์การวิจัยในข้อที่เกี่ยวกับการศึกษาความคิดเห็นของอาจารย์ในสถาบันเทคโนโลยีราชมงคล ที่มีต่อการปฏิบัติภารกิจของสถาบัน โดยใช้เกณฑ์จากค่าเฉลี่ยดังนี้

ค่าเฉลี่ยระหว่าง	4.50	-	5.00	แสดงว่าเห็นด้วยมากที่สุด
ค่าเฉลี่ยระหว่าง	3.50	-	4.49	แสดงว่าเห็นด้วยมาก
ค่าเฉลี่ยระหว่าง	2.50	-	3.49	แสดงว่าเห็นด้วยปานกลาง
ค่าเฉลี่ยระหว่าง	1.50	-	2.49	แสดงว่าเห็นด้วยน้อย
ค่าเฉลี่ยระหว่าง	1.00	-	1.49	แสดงว่าเห็นด้วยน้อยที่สุด

4.4 ตอนที่ 1 วิเคราะห์สถานภาพทั่วไปของผู้ตอบแบบสอบถาม

ตารางที่ 4.7 สถานภาพทั่วไปของอาจารย์ในสถาบันเทคโนโลยีราชมงคล



สถานภาพ	จำนวน	ร้อยละ
เพศ		
ชาย	142	58.43
หญิง	101	41.56
ระยะเวลาทำงานในสถาบันฯ		
5 ปีหรือน้อยกว่า	63	25.92
6 - 10 ปี	74	30.45
11 - 15 ปี	54	22.22
15 ปีขึ้นไป	52	21.39
วุฒิการศึกษาสูงสุด		
ต่ำกว่าปริญญาตรี	81	33.33
ปริญญาโท	141	58.02
ปริญญาเอก	21	8.64

ตารางที่ 4.7 (ตารางต่อ) สถานภาพทั่วไปของอาจารย์ในสถาบันเทคโนโลยีราชมงคล

สถานภาพ	จำนวน	ร้อยละ
ตำแหน่งทางวิชาการในปัจจุบัน		
ศาสตราจารย์	5	2.05
รองศาสตราจารย์	16	6.58
ผู้ช่วยศาสตราจารย์	29	11.93
อาจารย์	193	79.42
มีจำนวนชั่วโมงสอนต่อภาคเรียนโดยเฉลี่ย		
1 - 5 ชั่วโมง	29	11.93
6 - 10 ชั่วโมง	81	33.33
11 - 15 ชั่วโมง	73	30
16 - 20 ชั่วโมง	45	18.51
21 - 25 ชั่วโมง	11	4.52
26 - 30 ชั่วโมง	4	1.64
ภาระงานอื่น ๆ นอกเหนืองานสอน		
อาจารย์ที่ปรึกษา	120	49.38
ทำหน้าที่ด้านกิจการนักศึกษา	51	20.98
ทำหน้าที่ด้านบริการการศึกษา	48	19.75
ทำหน้าที่ด้านบริหาร	41	16.87
ทำหน้าที่ด้านธุรการ	21	8.64
อื่น ๆ	24	9.87

ตารางที่ 4.7 (ตารางต่อ) สถานภาพทั่วไปของอาจารย์ในสถาบันเทคโนโลยีราชมงคล

สถานภาพ	จำนวน	ร้อยละ
การทำงานวิจัย		
เคยทำ	107	44.03
ไม่เคยทำ	136	55.96
เหตุผลในการทำงานวิจัย		
เป็นหน้าที่อย่างหนึ่งของอาจารย์	66	61.68
เพื่อตำแหน่งวิชาการ	21	19.62
นำผลการวิจัยไปใช้ในการพัฒนา	48	48.85
การเรียนการสอน		
เพื่อประยุกต์ความรู้ให้เกิดประโยชน์	71	66.35
ในการแก้ปัญหาชุมชนและสังคม		
วิจัยเพื่อหารายได้ให้กับสถาบันฯ	3	2.80
ประเภทของงานวิจัย		
วิจัยประยุกต์	55	51.40
วิจัยบริสุทธิ์หรือวิจัยพื้นฐาน	18	16.82
วิจัยปฏิบัติการ	34	31.77
อื่น ๆ		

ตารางที่ 4.7 (ตารางต่อ) สถานภาพทั่วไปของอาจารย์ในสถาบันเทคโนโลยีราชมงคล

สถานภาพ	จำนวน	ร้อยละ
การให้บริการทางวิชาการ		
เคยให้บริการ	155	63.78
ไม่เคยให้บริการ	88	32.21
รูปแบบการให้บริการทางวิชาการ		
เป็นที่ปรึกษา	53	34.54
บรรยายหรือปาฐกถา	80	51.61
สัมมนาวิชาการ	68	43.87
จัดอบรมหลักสูตรวิชาชีพระยะสั้น	55	35.48
ผลิตเอกสารและตำรา	52	33.54
จัดนิทรรศการทางวิชาการและวิชาชีพ	66	42.58
เผยแพร่ความรู้ทางสื่อมวลชน	24	15.48
กิจกรรมทำนุบำรุงศิลปวัฒนธรรม		
ทำ	72	29.62
ไม่ได้ทำ	171	70.37
รูปแบบของกิจกรรมด้านทำนุบำรุงศิลปวัฒนธรรม		
จัดนิทรรศการ	48	66.66
จัดการแสดงและสาธิต	14	19.44
จัดงานประเพณี	34	47.22

ตารางที่ 4.7 (ตารางต่อ) สถานภาพทั่วไปของอาจารย์ในสถาบันเทคโนโลยีราชมงคล

สถานภาพ	จำนวน	ร้อยละ
รูปแบบของกิจกรรมด้านทำนุบำรุงศิลปวัฒนธรรม (ต่อ)		
จัดการประกวด	28	38.88
จัดประชุมและสัมมนา	14	19.44
จัดอภิปรายและปาฐกถา	13	18.05
จัดพิมพ์เอกสารออกเผยแพร่	4	5.55
สอนและอบรม	4	5.55

ตารางที่ 4.7 พบว่า ในจำนวนผู้ตอบแบบสอบถามทั้งหมด 243 คน เป็นเพศชายมากกว่าเพศหญิง คือ เพศชายร้อยละ 58.43 เพศหญิงร้อยละ 41.56 มีระยะเวลาปฏิบัติงานอยู่ในช่วง 6-10 ปีมีจำนวนสูงสุดคือร้อยละ 30.45 รองลงมาคือประมาณ 5 ปีหรือน้อยกว่ามีร้อยละ 25.92 ส่วนระยะเวลาปฏิบัติงาน 11-15 ปี และ 15 ปีขึ้นไปมีจำนวนใกล้เคียงกันคือ ร้อยละ 22.22 และ ร้อยละ 21.39 ตามลำดับ

ในด้านวุฒิการศึกษา ส่วนใหญ่เป็นผู้มีวุฒิการศึกษาสูงสุดในระดับปริญญาโท มีร้อยละ 58.02 รองลงมาเป็นผู้มีวุฒิสองระดับปริญญาตรี ร้อยละ 33.33 ส่วนผู้มีวุฒิปริญญาเอกมีจำนวนน้อยที่สุด คือร้อยละ 8.64

การดำรงตำแหน่งทางวิชาการ ผู้ตอบแบบสอบถามมีตำแหน่งอาจารย์เป็นส่วนมากคือ ร้อยละ 79.42 รองลงมามีตำแหน่งผู้ช่วยศาสตราจารย์ และรองศาสตราจารย์ คือร้อยละ 11.93 และ ร้อยละ 6.58 ตามลำดับ ส่วนผู้ตอบแบบสอบถามที่มีตำแหน่งศาสตราจารย์มีน้อยที่สุดเพียงร้อยละ 2.05

อาจารย์ที่มีชั่วโมงสอนต่อภาคเรียนโดยเฉลี่ย 6-10 ชั่วโมงมีมากที่สุดร้อยละ 33.33 รองลงมาอาจารย์มีชั่วโมงสอนโดยเฉลี่ย 11-15 ชั่วโมงมีร้อยละ 30.00 และน้อยที่สุดร้อยละ 1.64 มีชั่วโมงสอน 26-30 ชั่วโมง ภาระงานอื่นนอกเหนือจากงานสอนเกือบครึ่งหนึ่งของผู้ตอบแบบสอบถามทำหน้าที่อาจารย์ที่ปรึกษา ร้อยละ 49.38 รองลงมาต้องทำหน้าที่ด้านกิจการนักศึกษา ร้อยละ 20.98 และทำหน้าที่ด้านธุรการน้อยที่สุดมีเพียงร้อยละ 8.64

ในเรื่องการทำงานวิจัยนั้น อาจารย์ที่ไม่เคยทำงานวิจัยมีจำนวนมากกว่าอาจารย์ที่เคยทำงานวิจัย คืออาจารย์ที่ไม่เคยทำงานวิจัยมีถึงร้อยละ 55.96 และเคยทำงานวิจัยมีเพียงร้อยละ 44.03 เหตุผลที่ทำงานวิจัย มากที่สุดก็เพื่อประยุกต์ความรู้ให้เกิดประโยชน์ในการแก้ปัญหาของชุมชนและสังคม ร้อยละ 66.35 รองลงมาถือเป็นหน้าที่อย่างหนึ่งของอาจารย์ มีร้อยละ 61.68 และวิจัยเพื่อหารายได้ให้กับสถาบันมีน้อยที่สุดร้อยละ 2.80 ประเภทของงานวิจัยที่ทำมากที่สุดเป็นงาน วิจัยประยุกต์ ร้อยละ 51.40 รองลงมาเป็นงานวิจัยปฏิบัติการร้อยละ 31.77 งานวิจัยบริสุทธิ์หรือวิจัยพื้นฐานมีน้อยที่สุด ร้อยละ 16.82

งานด้านบริการวิชาการแก่สังคม เคยให้บริการวิชาการแก่สังคม มีมากกว่าอาจารย์ที่ไม่เคยให้บริการทางวิชาการแก่สังคมคือมี ร้อยละ 63.78 และส่วนอาจารย์ที่ไม่เคยให้บริการมี ร้อยละ 32.21 รูปแบบการให้บริการวิชาการแก่สังคมที่ทำมากที่สุดคือ การบรรยายหรือปาฐกถา ร้อยละ 51.61 รองลงมาคือจัดสัมมนาวิชาชีพ และจัดนิทรรศการทางวิชาการและวิชาชีพซึ่งมีจำนวนใกล้เคียงกันคือ ร้อยละ 43.87 และร้อยละ 42.58 ตามลำดับ รูปแบบของกิจกรรมบริการวิชาการแก่สังคมที่ทำน้อยที่สุดคือ รูปแบบรูปแบบการเผยแพร่ความรู้ทางสื่อมวลชน 15.48

การทำกิจกรรมด้านการทำนุบำรุงศิลปวัฒนธรรมนั้นอาจารย์กว่าครึ่ง คือร้อยละ 70.37 ไม่เคยเข้าร่วมหรือไม่เคยทำกิจกรรม ส่วนผู้ที่เคยเข้าร่วม หรือเคยทำกิจกรรมด้านนี้มีเพียงร้อยละ 29.62 รูปแบบการจัดกิจกรรมด้านทำนุบำรุงศิลปวัฒนธรรมที่จัดมากที่สุด คือ จัดนิทรรศการ ร้อยละ 66.66 รองลงมาได้แก่ การจัดงานประเพณี ร้อยละ 47.22 ส่วนการจัดพิมพ์เอกสารออกเผยแพร่ กับ การสอนและอบรมทำน้อยที่สุด คือ ร้อยละ 5.55 เท่ากัน

4.5 ตอนที่ 2 ความคิดเห็นของอาจารย์ในสถาบันเทคโนโลยีราชมงคลต่อการปฏิบัติการทั้ง 4 ด้าน คือ ด้านการผลิตบัณฑิต ด้านการวิจัย ด้านการบริการวิชาการแก่สังคม และ ด้านการทำนุบำรุงศิลปวัฒนธรรม

4.5.1 ด้านการผลิตบัณฑิต

ตารางที่ 4.8 ความคิดเห็นของอาจารย์ต่อการดำเนินนโยบายด้านการผลิตบัณฑิต ของสถาบันฯ

นโยบาย	\bar{X}	S.D
ทำการพัฒนาหลักสูตรต่อเนื่องในทุกสาขาวิชา	3.75	1.03
ผลิตและพัฒนากำลังคนในสาขาวิชาชีพต่างๆ ทั้งด้านปริมาณและคุณภาพ	3.39	1.41
ส่งเสริมและพัฒนาคุณลักษณะของนักศึกษาให้เป็นพลเมืองดี มีระเบียบ วินัย และจรรยาบรรณในวิชาชีพ	3.40	1.25

จากตารางที่ 4.8 พบว่า สถาบันฯ ได้ดำเนินนโยบายของการผลิตบัณฑิตสถาบันฯ โดยน่านโยบายการพัฒนาหลักสูตรต่อเนื่องในทุกสาขาวิชามากเป็นอันดับแรก ($\bar{X} = 3.75$) มีค่าความคิดเห็นในระดับมาก รองลงมาคือ ส่งเสริมและพัฒนาคุณลักษณะของนักศึกษาให้เป็นพลเมืองดี ($\bar{X} = 3.40$) มีค่าความคิดเห็นในระดับปานกลาง และการดำเนินนโยบายด้านการผลิตบัณฑิตที่สถาบันฯ ได้ดำเนินการเป็นอันดับสุดท้ายคือ ผลิตและพัฒนากำลังคนในสาขาวิชาชีพต่างๆ ทั้งด้านปริมาณและคุณภาพ ($\bar{X} = 3.39$) มีค่าความคิดเห็นในระดับปานกลางเช่นกัน

ตารางที่ 4.9 ความคิดเห็นของอาจารย์ในสถาบันเทคโนโลยีราชมงคลที่มีต่อองค์ประกอบในการจัดการเรียนการสอน

องค์ประกอบการจัดการเรียนการสอน	\bar{X}	SD
จำนวนสาขาวิชาที่เปิดสอนอยู่ในความต้องการของตลาดแรงงาน	3.63	0.96
จำนวนอาจารย์มีเพียงพอที่จะสอนวิชาต่าง ๆ ในหลักสูตร	3.21	1.14
ห้องเรียนภาคทฤษฎีมีจำนวนเพียงพอต่อรายวิชาที่เปิดสอน	2.91	1.08
ห้องเรียนภาคปฏิบัติมีจำนวนเพียงพอต่อรายวิชาที่เปิดสอน	2.61	1.08
วัสดุอุปกรณ์มีประสิทธิภาพทันสมัยและมีเพียงพอต่อความต้องการ	2.66	0.94
ค่าใช้จ่ายในการศึกษาของแต่ละสาขาวิชามีความพอเหมาะ		
ค่าหน่วยกิต	3.20	0.33
ค่าหนังสือ	3.08	1.41
ค่าอุปกรณ์การเรียน	2.85	2.09
สถานที่ตั้งของหน่วยงานที่จัดการเรียนการสอนในปัจจุบันมีความสะดวกในการเดินทาง	2.38	3.55

จากตารางที่ 4.9 ความคิดเห็นของอาจารย์ ที่มีต่อองค์ประกอบในการจัดการเรียน การสอนของสถาบันพบว่า จำนวนสาขาวิชาที่เปิดสอนอยู่ในความต้องการของตลาดแรงงานมาก เป็นอันดับแรก ($\bar{X} = 3.63$) มีค่าความคิดเห็นอยู่ในระดับมาก รองลงมาคือ จำนวนอาจารย์มี เพียงพอที่จะสอนวิชาต่างๆ ในหลักสูตร ($\bar{X} = 3.21$) มีค่าความคิดเห็นอยู่ในระดับปานกลาง ส่วนอันดับสุดท้ายคือ สถานที่ตั้งของหน่วยงานที่จัดการเรียนการสอนในปัจจุบันมีความสะดวกในการ เดินทาง ($\bar{X} = 2.38$) ซึ่งมีค่าความคิดเห็นในระดับน้อย

ตารางที่ 4.10 ความคิดเห็นของอาจารย์ในสถาบันต่อการจัดกิจกรรมเสริมการผลิตบัณฑิตให้แก่ อาจารย์

กิจกรรม	\bar{X}	SD
แนะนำด้านเทคนิคและวิธีการสอน	2.81	1.08
จัดอบรมวิธีการวัดผลและประเมินผล	2.57	1.01
อบรมการใช้สื่อและโสตทัศนูปกรณ์	2.48	1.01
แนะแนวการแต่งตำรา	2.34	1.13

ตารางที่ 4.10 ความคิดเห็นของอาจารย์ ที่มีต่อการจัดกิจกรรมเสริมการผลิต บัณฑิตด้านอาจารย์พบว่า สถาบัน จัดกิจกรรมเสริมการผลิตบัณฑิตด้านอาจารย์ คือ ให้ค่าแนะนำด้าน เทคนิคและวิธีการสอนมากเป็นอันดับแรก ($\bar{X} = 2.81$) มีค่าความคิดเห็นในระดับปานกลาง รองลงมาคือจัดให้มีการอบรมวิธีการวัดผลและประเมินผล ($\bar{X} = 2.57$) มีค่าความคิดเห็นใน ระดับปานกลางส่วนอันดับสุดท้าย คือ การจัดกิจกรรมแนะแนวการแต่งตำรา ($\bar{X} = 2.34$) มีค่า ความคิดเห็นอยู่ในระดับน้อย

ตารางที่ 4.11 ความคิดเห็นของอาจารย์ในสถาบันฯต่อการจัดกิจกรรมเสริมการผลิตบัณฑิตให้นักศึกษา

กิจกรรม	\bar{X}	SD
ให้ทุนการศึกษา	2.42	2.48
สอนพิเศษหรือสอนเสริม	2.45	1.30
เชิญอาจารย์ผู้ทรงคุณวุฒิภายในสถาบันมาบรรยาย	2.55	1.07
เชิญอาจารย์พิเศษภายนอกมาบรรยาย	2.42	1.26
ส่งเสริมนักศึกษาให้เป็นผู้ช่วยวิจัยแก่อาจารย์	2.60	1.57
อบรมประสบการณ์วิชาชีพ	2.48	1.21
จัดทัศนศึกษาภายในประเทศ	2.17	0.89
จัดทัศนศึกษาต่างประเทศ	1.22	0.38
ฝึกงานภายในสถาบัน	2.80	1.44
ฝึกงานภายนอกสถาบัน	2.99	1.30
แนะแนวการสร้างงาน	2.72	1.21
แนะแนวการทำงาน	2.91	1.18

ตารางที่ 4.11 ความคิดเห็นของอาจารย์ที่มีต่อการจัดกิจกรรมเสริมการผลิตบัณฑิตให้นักศึกษาพบว่า สถาบันฯ ได้จัดกิจกรรมเสริมการผลิตบัณฑิตให้นักศึกษามากเป็นอันดับแรกคือ กิจกรรมฝึกงานภายนอกสถาบันฯ ($\bar{X} = 2.99$) มีค่าความคิดเห็นในระดับปานกลาง รองลงมาคือการแนะแนวการทำงาน ($\bar{X} = 2.80$) มีค่าความคิดเห็นอยู่ในระดับปานกลาง และ สถาบันฯ จัดกิจกรรมให้นักศึกษาเป็นอันดับสุดท้ายคือ กิจกรรมทัศนศึกษาในต่างประเทศ ($\bar{X} = 1.22$) ซึ่งมีค่าความคิดเห็นอยู่ในระดับน้อยที่สุด

4.5.2 ด้านการวิจัย

ตารางที่ 4.12 ความคิดเห็นของอาจารย์ต่อการดำเนินนโยบายด้านการวิจัย ของสถาบันฯ

นโยบาย	\bar{X}	S.D
ส่งเสริมและสนับสนุนให้มีการวิจัยทางสาขาวิชาชีพ	3.14	1.05
เผยแพร่ผลงานวิจัยของสถาบันฯ ให้กว้างขวาง เพื่อก่อให้เกิดประโยชน์ต่อการศึกษาและการประกอบ อาชีพของประชาชน	2.89	1.05
ศึกษาปัญหาต่าง ๆ อันเป็นประโยชน์ต่อส่วนรวม	2.80	1.14

จากตารางที่ 4.12 ความคิดเห็นของอาจารย์ในสถาบันฯ ต่อการดำเนินตามนโยบายของภารกิจด้านการวิจัยพบว่าสถาบันฯ ส่งเสริมและสนับสนุนการวิจัยทางสาขาอาชีพมาเป็นอันดับแรก ($\bar{X} = 3.14$) มีค่าความคิดเห็นในระดับปานกลาง รองลงมาคือสถาบันฯ เผยแพร่ผลงานวิจัยของสถาบันฯ ให้กว้างขวางเพื่อก่อให้เกิดประโยชน์ต่อการศึกษา และการประกอบอาชีพของประชาชน ($\bar{X} = 2.89$) มีค่าความคิดเห็นในระดับปานกลาง ส่วนอันดับสุดท้ายคือการศึกษาปัญหาต่างๆ อันเป็นประโยชน์ต่อส่วนรวม ($\bar{x} = 2.80$) มีค่าความคิดเห็นอยู่ในระดับปานกลางเช่นเดียวกัน

ตารางที่ 4.13 ความคิดเห็นของอาจารย์ที่มีต่อการสนับสนุนการจัดกิจกรรมด้านการวิจัยของสถาบันฯ

การทำวิจัย	\bar{X}	S.D
มีบรรยากาศในการส่งเสริมการทำงานวิจัย เช่น มีเอกสาร ตำรา เครื่องมือและอุปกรณ์ช่วยในการทำงานวิจัย	2.12	1.13
งบประมาณอุดหนุนทางการวิจัยของสถาบันฯ	2.91	0.87
มีแหล่งทุนอุดหนุนการทำวิจัยจากภายนอก	2.73	1.35
สถาบันฯจัดการอบรมความรู้เกี่ยวกับการทำวิจัย	2.26	1.03
สถาบันฯจัดกิจกรรมด้านการวิจัยในรูปแบบ		
ประชุมสัมมนา	2.68	1.93
ฝึกอบรมระยะสั้น	2.49	1.73
อบรมทางไปรษณีย์	2.17	1.31

จากตารางที่ 4.13 ความคิดเห็นของอาจารย์ ที่มีต่อการสนับสนุนการจัดกิจกรรมด้านการวิจัยพบว่า สถาบันฯ สนับสนุนในเรื่องของงบประมาณอุดหนุนการวิจัยมากเป็นอันดับแรก ($\bar{X}=2.91$) มีค่าความคิดเห็นอยู่ในระดับปานกลาง รองลงมาคือ แหล่งทุนอุดหนุนการทำวิจัยจากภายนอก ($\bar{X}=2.73$) มีค่าความคิดเห็นในระดับปานกลาง และสนับสนุนในเรื่องของบรรยากาศในการส่งเสริมการทำงานวิจัย เช่นมี เอกสาร ตำรา เครื่องมือและอุปกรณ์ช่วยในการทำงานวิจัยเป็นอันดับสุดท้าย ($\bar{X} = 2.12$) มีค่าความคิดเห็นในระดับน้อย

4.5.3 ด้านการบริการวิชาการแก่สังคม

ตารางที่ 4.14 ความคิดเห็นของอาจารย์ต่อการดำเนินนโยบายด้านการบริการวิชาการแก่สังคมของสถาบันฯ

นโยบาย	\bar{X}	S.D
สนับสนุนและส่งเสริมการให้บริการทางวิชาการแก่สังคมท้องถิ่น	2.88	1.19
ส่งเสริมให้อาจารย์และนักศึกษาได้มีส่วนร่วมในกิจกรรมการให้บริการทางวิชาการแก่สังคม	2.89	1.04
เสริมสร้างความสัมพันธ์ระหว่างสถาบันฯกับสังคม	2.94	1.15

จากตารางที่ 4.14 ความคิดเห็นของอาจารย์ในสถาบันฯ ที่มีต่อการดำเนินนโยบายการให้บริการวิชาการแก่สังคมพบว่า สถาบันฯ เสริมสร้างความสัมพันธ์ระหว่างสถาบันฯกับสังคมมากเป็นอันดับแรก ($\bar{X} = 2.94$) มีค่าความคิดเห็นอยู่ในระดับปานกลาง รองลงมาคือ ส่งเสริมให้อาจารย์ และนักศึกษาได้มีส่วนร่วมในกิจกรรมให้บริการวิชาการแก่สังคม ($\bar{X} = 2.89$) และส่งเสริมและสนับสนุนการให้บริการวิชาการแก่สังคมท้องถิ่นเป็นอันดับสุดท้าย ($\bar{X} = 2.88$) โดยมีค่าความคิดเห็นอยู่ในระดับปานกลางเหมือนกัน

ตารางที่ 4.15 ความคิดเห็นของอาจารย์ในสถาบันฯ ที่มีต่อการสนับสนุนการจัดกิจกรรม ด้านบริการวิชาการแก่สังคม

การสนับสนุน	\bar{X}	SD
งบประมาณในการทำกิจกรรม	2.20	1.17
บุคลากร	2.80	1.44
วัสดุอุปกรณ์ที่ใช้ในการให้บริการทางวิชาการ แก่สังคม	2.50	1.02

จากตารางที่ 4.15 ความคิดเห็นของอาจารย์ในสถาบันเทคโนโลยีราชมงคล ที่มีต่อการสนับสนุนการจัดกิจกรรมด้านบริการวิชาการแก่สังคม พบว่า สถาบันฯ สนับสนุนในเรื่องของบุคลากรมากเป็นอันดับแรก ($\bar{X} = 2.80$) มีค่าความคิดเห็นในระดับปานกลาง รองลงมา สนับสนุนในเรื่องของวัสดุอุปกรณ์ที่ใช้ในการให้บริการทางวิชาการแก่สังคม ($\bar{X} = 2.50$) มีค่าความคิดเห็นในระดับปานกลาง และเห็นว่าสนับสนุนในเรื่องของ งบประมาณเป็นอันดับสุดท้าย ($\bar{X}=2.20$) มีค่าความคิดเห็นในระดับน้อย

ตารางที่ 4.16 ความคิดเห็นของอาจารย์ในสถาบันฯที่มีต่อรูปแบบการจัดกิจกรรมด้านบริการวิชาการวิชาการแก่สังคมของสถาบันเทคโนโลยีราชมงคล

รูปแบบกิจกรรม	\bar{X}	S.D
การให้บริการด้านวิจัยและกิจกรรมอื่น ๆ เช่น การค้นคว้า สํารวจ ตรวจสอบ	2.71	1.36
การฝึกอบรมหลักสูตรระยะสั้น	2.00	1.01
การฝึกอบรมสัมมนา อภิปราย บรรยาย	2.50	1.02
โครงการศึกษาต่อเนื่องในรูปของการศึกษาทางไปรษณีย์ วิทยุ โทรทัศน์	2.65	1.10
การจัดให้มีการเผยแพร่ความรู้ทางสิ่งพิมพ์	2.20	1.17

จากตารางที่ 4.16 พบว่าความคิดเห็นของอาจารย์ในสถาบันฯที่มีต่อรูปแบบการจัดกิจกรรมด้านบริการวิชาการแก่สังคม พบว่าสถาบันฯได้ให้บริการวิชาการแก่สังคมในรูปแบบ การให้บริการด้านวิจัยและกิจกรรมอื่นๆ เช่นการค้นคว้า สํารวจ ตรวจสอบ มากเป็นอันดับแรก ($\bar{X}=2.71$) มีค่าความคิดเห็นในระดับปานกลางรองลงมาได้แก่ การจัดกิจกรรมในรูปแบบโครงการศึกษาต่อเนื่องในรูปของการศึกษาทางไปรษณีย์ วิทยุ โทรทัศน์ ($\bar{X} = 2.65$) มีค่าความคิดเห็นในระดับปานกลาง และรูปแบบกิจกรรมที่จัดเป็นอันดับสุดท้ายคือ การฝึกอบรมหลักสูตรระยะสั้น ($\bar{X}=2.00$) มีค่าความคิดเห็นในระดับน้อย

4.5.4 ด้านทำนุบำรุงศิลปวัฒนธรรม

ตารางที่ 4.17 ความคิดเห็นของอาจารย์ในสถาบันฯ ที่มีต่อการดำเนินตามวัตถุประสงค์ของภารกิจด้านทำนุบำรุงศิลปวัฒนธรรม ของสถาบันเทคโนโลยีราชมงคล

วัตถุประสงค์	\bar{X}	S.D
ส่งเสริมและรักษาไว้ซึ่งศิลปวัฒนธรรมอันดีงามของชาติ	3.13	1.08
เสริมสร้างความรู้ความเข้าใจแก่อาจารย์ นักศึกษา ให้เห็นคุณค่าในการทำนุบำรุงศิลปวัฒนธรรม	2.98	1.11
ส่งเสริมให้อาจารย์และนักศึกษาเข้าร่วมกิจกรรมทางศาสนา และขนบธรรมเนียมประเพณีของท้องถิ่น	3.06	1.12
สนับสนุนให้มีการค้นคว้ารวบรวมและเผยแพร่งานทางด้านศิลปวัฒนธรรม	2.65	1.07

จากตารางที่ 4.17 ความคิดเห็นของอาจารย์ในสถาบันฯ ที่มีต่อการดำเนินตามวัตถุประสงค์ของภารกิจด้านการทำนุบำรุงศิลปวัฒนธรรม พบว่าสถาบันฯส่งเสริมและรักษาไว้ซึ่งศิลปวัฒนธรรม มากเป็นอันดับแรก ($\bar{X} = 3.13$) มีค่าความคิดเห็นในระดับปานกลาง รองลงมาคือส่งเสริมให้อาจารย์ และนักศึกษาเข้าร่วมกิจกรรมทางศาสนา และขนบธรรมเนียมประเพณีของท้องถิ่น ($\bar{X}=3.06$) มีค่าความคิดเห็นในระดับปานกลาง และสถาบันฯสนับสนุนให้มีการค้นคว้ารวบรวมและเผยแพร่งานทางด้านศิลปวัฒนธรรมเป็นอันดับสุดท้าย ($\bar{X} = 2.65$) มีค่าความคิดเห็นในระดับปานกลาง

ตารางที่ 4.18 ความคิดเห็นของอาจารย์ในสถาบันฯที่มีต่อการจัดกิจกรรมด้านการทำนุบำรุง ศิลปวัฒนธรรมของสถาบันเทคโนโลยีราชมงคล

กิจกรรม	\bar{X}	S.D
งบประมาณสนับสนุนการทำกิจกรรมด้านการทำนุบำรุง ศิลปวัฒนธรรม	2.86	0.97
แหล่งทุนอุดหนุนการทำกิจกรรมด้านทำนุบำรุงศิลป วัฒนธรรมจากภายนอก	2.04	2.04
ปรับปรุงหลักสูตรฯให้มีเนื้อหาเกี่ยวกับศิลปและวัฒนธรรม	1.74	1.80
สนับสนุนกิจกรรมในลักษณะชมรมทางศิลปและวัฒนธรรม	2.03	1.74
สนับสนุนให้มีการแสดงออกทางศิลปและวัฒนธรรมทั้ง ระดับท้องถิ่นและระดับชาติ	2.43	0.39
ปลูกฝังค่านิยมในการอนุรักษ์และรักษาศิลปและวัฒนธรรม	2.05	1.21

ตารางที่ 4.18 ความคิดเห็นของอาจารย์ในสถาบันเทคโนโลยีราชมงคล ที่มีต่อ การสนับสนุนการจัดกิจกรรมด้านทำนุบำรุงศิลปวัฒนธรรมพบว่า งบประมาณสนับสนุนการทำกิจกรรม ด้านทำนุบำรุงศิลปวัฒนธรรมมากเป็นอันดับแรก ($\bar{X} = 2.86$) มีค่าความคิดเห็นในระดับปานกลาง รองลงมาคือ สนับสนุนให้มีการแสดงออกทางศิลปและวัฒนธรรมทั้งในระดับท้องถิ่น และระดับชาติ ($\bar{X} = 2.43$) มีค่าความคิดเห็นในระดับน้อย และสถาบันฯสนับสนุนการปรับปรุงหลักสูตรฯให้มี เนื้อหาเกี่ยวกับศิลปวัฒนธรรมเป็นอันดับสุดท้าย ($\bar{X} = 1.74$) มีค่าความคิดเห็นในระดับน้อย

ตารางที่ 4.19 ความคิดเห็นของอาจารย์ในสถาบันเทคโนโลยีราชมงคล ที่มีต่อรูปแบบการจัดกิจกรรมด้านทำนุบำรุงศิลปวัฒนธรรม

รูปแบบกิจกรรม	\bar{X}	SD
จัดนิทรรศการ	2.68	1.93
จัดการแสดงและสาธิต	2.17	0.89
จัดงานประเพณี	3.21	1.14
จัดการประกวด	2.85	2.09
จัดประชุมสัมมนา	2.45	1.30
จัดอภิปรายและปาฐกถา	2.16	1.31
จัดพิมพ์เอกสารออกเผยแพร่	2.49	1.73

จากตารางที่ 4.19 ความคิดเห็นของอาจารย์ ในเรื่องของรูปแบบการจัดกิจกรรมด้านทำนุบำรุงศิลปวัฒนธรรม ที่สถาบันฯ จัดดำเนินการมากเป็นอันดับแรกคือ รูปแบบของการจัดงานประเพณี ($\bar{X} = 3.21$) มีค่าความคิดเห็นในระดับปานกลาง รองลงมาได้แก่รูปแบบ การจัดการประกวด ($\bar{X} = 2.85$) มีค่าความคิดเห็นในระดับปานกลางเช่นกัน ส่วนรูปแบบของกิจกรรมที่จัดดำเนินการเป็นอันดับสุดท้ายคือ การจัดอภิปราย และปาฐกถา ($\bar{X} = 2.16$) มีค่าความคิดเห็นในระดับน้อย

ส่วนที่ 3 เป็นการวิเคราะห์ข้อมูลจากการสัมภาษณ์ ผู้บริหารของสถาบันเทคโนโลยีราชมงคล

4.6 การปฏิบัติภารกิจของสถาบันเทคโนโลยีราชมงคล

สถาบันเทคโนโลยีราชมงคล เป็นสถาบันการศึกษาและวิจัย ผลิตครูอาชีวศึกษาในระดับปริญญาตรี ให้การศึกษาระดับปริญญาตรี ปวช. ปวส. รวมทั้งให้บริการทางวิชาการแก่สังคมซึ่งในการปฏิบัติของสถาบันฯ เท่าที่ผ่านมาพบว่าสถาบันฯปฏิบัติภารกิจได้ดีพอสมควร แม้จะมีข้อจำกัดด้านโครงสร้างการบริหาร และการสนับสนุนด้านงบประมาณก็ตาม (วินิจ โชติสว่าง, สัมภาษณ์)

4.6.1 ภารกิจด้านการผลิตบัณฑิต

4.6.1.1 นโยบายด้านการผลิตบัณฑิต จากการสัมภาษณ์ผู้บริหารสถาบันฯพบว่าผู้บริหารสถาบันฯมีความเห็นสอดคล้องกันว่า นโยบายการผลิตบัณฑิตของสถาบันฯ มีความสอดคล้องกับนโยบาย ด้านการผลิตบัณฑิตของกระทรวงศึกษาธิการ (ผู้บริหาร, สัมภาษณ์) ซึ่งมีแนวโน้มที่จะขยายการศึกษา ระดับปริญญาตรีออกไปสู่ภูมิภาคเพื่อให้โอกาสทางการศึกษามากขึ้นโดยการเปิดการสอนระดับปริญญาตรีในหลายวิทยาเขต เช่นที่ วิทยาเขตเทคนิคภาคใต้ วิทยาเขตเทคนิคภาคพายัพ และในอีกหลาย ๆ วิทยาเขต รวมทั้งในส่วนกลางซึ่งจะดำเนินการขยายการสอนระดับปริญญาตรีออกไปเรื่อยๆ (วินัยกระตือรือร้น, สัมภาษณ์) ถึงอย่างไรก็ตามก็ควรจะมีการควบคุมในเรื่องของปริมาณและคุณภาพของบัณฑิตด้วย (วินิจ โชติสว่าง, สัมภาษณ์)

4.6.1.2 การดำเนินงานด้านการผลิตบัณฑิต ปัจจุบันมีคณะดำเนินการรับผิดชอบอยู่ 8 คณะ แต่มีนักศึกษาอยู่ในความรับผิดชอบเพียง 6 คณะ ซึ่งในแต่ละคณะมีบางสาขาวิชาที่ไม่สามารถ ปฏิบัติตามนโยบายที่กำหนดเอาไว้ คือไม่สามารถที่จะผลิตกำลังคนให้เพียงพอต่อความต้องการของตลาดแรงงานได้เช่นในสาขาวิศวกรรมไฟฟ้า (เฉลิม มัตติโก, สัมภาษณ์) ส่วนในบางสาขาวิชาสามารถปฏิบัติตามนโยบายด้านการผลิตบัณฑิตได้ที่กำหนดเอาไว้ได้คือ สามารถผลิตบัณฑิตได้ตามที่นโยบายกำหนดไว้เช่นผลิตบัณฑิตในสาขาคหกรรมศาสตร์ สาขาเกษตรศาสตร์ ซึ่งมีจำนวนเพียงพอต่อความต้องการของตลาดแรงงาน (ผู้บริหาร, สัมภาษณ์)

การจัดกิจกรรมเสริมการผลิตบัณฑิต สถาบันฯ ไม่เพียงแต่ดำเนินการจัดการเรียน การสอนเท่านั้น ทางสถาบันฯ ยังได้มีการจัดกิจกรรมต่างๆ ให้แก่อาจารย์ และนักศึกษา เพื่อเป็นการ

เสริมหรือพัฒนาความรู้ พัฒนาประสบการณ์ เพื่อให้บัณฑิตที่จบออกมาเป็นบัณฑิตที่มีคุณภาพ กิจกรรมที่จัดขึ้นได้แก่ กิจกรรมเสริมการผลิตบัณฑิตที่จัดให้แก่บัณฑิตในด้านต่างๆคือกิจกรรมกีฬาในรูปแบบของกีฬาสี กีฬาระหว่างคณะ โดยมีการจัดปีละ 1 ครั้ง กิจกรรมด้านวิชาการ ในรูปแบบของการเชิญอาจารย์พิเศษหรือผู้ทรงคุณวุฒิมาบรรยาย การให้ทุนการศึกษา เป็นต้น การจัดกิจกรรมเหล่านี้ไม่มีหน่วยงานรองรับ ผู้จัดดำเนินการคือ สโมสรนักศึกษาชมรมต่างๆ ซึ่งฝ่ายกิจการนักศึกษาของแต่ละคณะเป็นผู้ดูแล ส่วนกิจกรรมเสริมการผลิตด้านอาจารย์ สถาบันฯ ได้จัดตั้งศูนย์พัฒนาอาจารย์ในปี พ.ศ. 2527 โดยกำหนดแผนงานดำเนินการต่อเนื่องจนถึง พ.ศ. 2530 ภายใต้อาจารย์ช่วยเหลือของโครงการเงินยืมเพื่อพัฒนาการศึกษาช่างเทคนิคในเบื้องต้น โดยเน้นเกี่ยวกับโครงการจัดอบรมสัมมนา เพื่อเพิ่มพูนความรู้และประสบการณ์ และเพื่อให้สอดคล้องกับบทบาทและภารกิจ 3 ประการ คือ ผลิตนักศึกษาทางด้านวิชาชีพ ทั้งระดับปริญญา และต่ำกว่าปริญญา ผลิตครูอาชีพ ศึกษา ทำการวิจัยและบริการทางวิชาการแก่ชุมชน (พระราชบัญญัติสถาบันเทคโนโลยีราชมงคล 2518) ทั้งนี้เพราะว่า ในส่วนของสถาบันอุดมศึกษานั้น บทบาทของอาจารย์ไม่ได้เป็นเพียงผู้สอนผู้สาธิต ให้คำปรึกษาเท่านั้น แต่จะต้องมีบทบาทในฐานะนักวิชาการ หรือนักวิจัยเป็นประการสำคัญซึ่งการเริ่มงานของศูนย์พัฒนาอาจารย์ ได้เริ่มดำเนินการตั้งแต่เดือนตุลาคม พ.ศ. 2527 โดยมีหน้าที่ดังต่อไปนี้

- 1). ฝึกอบรมครูช่างประจำการ กับให้บริการฝึกอบรมครูประจำการสาขาอื่นๆ ในสังกัดสถาบันเทคโนโลยีราชมงคลและหน่วยงานอื่น ทั้งภาครัฐบาลและเอกชน
- 2). ฝึกอบรมครูก่อนประจำการในสังกัดสถาบันเทคโนโลยีราชมงคล
- 3). ฝึกอบรมพัฒนาบุคลากรอื่น ๆ เพื่อสนับสนุนการศึกษา
- 4). ฝึกอบรมเพื่อเสริมสร้างสมรรถนะทางวิชาการ หรือการบริการเพื่อให้เหมาะสมกับงานที่ได้รับมอบหมาย
- 5). ส่งเสริมและเผยแพร่วิชาการด้านการเรียนการสอน

เมื่อพิจารณาตามบทบาทและหน้าที่ พบว่า ศูนย์พัฒนาอาจารย์จะต้องรับผิดชอบเกี่ยวกับการจัดฝึกอบรม จัดสัมมนาวิชาการและจัดให้มีการเสริมสร้างประสบการณ์จริงเพื่อพัฒนาบุคลากร ในส่วนรับผิดชอบโดยตรงคือ ครู - อาจารย์ ในสังกัดวิทยาลัยเทคโนโลยีและอาชีวศึกษา รวมทั้งบุคลากรทางการศึกษาจากหน่วยงานอื่น อาทิ กรมสามัญศึกษา กรมอาชีวศึกษา วิทยาลัยอาชีวศึกษา เอกชน เป็นต้น

อัมพิกา นพสุวรรณ ได้ให้ทัศนะเกี่ยวกับการจัดกิจกรรมเสริมการผลิตบัณฑิต ด้านพัฒนา อาจารย์ว่าต่อไป เมื่อทางสถาบัน มีความพร้อมในด้านต่าง ๆ ที่กล่าวมาทางสถาบันจะดำเนินการในเรื่องของการจัดกิจกรรมต่างๆให้มากขึ้นส่วนในเรื่องของการศึกษาและดูงานทั้งในประเทศและต่างประเทศนั้น ปัจจุบันสถาบันฯก็ได้ดำเนินการสนับสนุนอย่างเต็มที่ ดังจะเห็นได้จากการให้ทุนแก่ครู-อาจารย์ในสังกัดได้มีโอกาสไปศึกษา ฝึกอบรม และดูงานทั้งภายในประเทศและต่างประเทศสำหรับทุนต่างๆ ที่สถาบันฯ ให้การสนับสนุนเพื่อการพัฒนาดังกล่าวได้แก่

- 1). ทุนส่วนตัว เป็นทุนที่สถาบัน สนับสนุนครู - อาจารย์ ให้มีคุณสมบัติสูงขึ้น โดยอนุญาตให้ลาศึกษาต่อทั้งภายในประเทศและต่างประเทศ
- 2). ทุนการศึกษาตามโครงการการผลิตและพัฒนาอาจารย์ ทุนการศึกษาตามโครงการนี้มีวัตถุประสงค์ที่จะผลิตและปรับปรุงคุณภาพและมุ่งผลิต และพัฒนาอาจารย์เฉพาะในสาขาวิชาที่ขาดแคลน โดยจะพิจารณาให้ทุนแก่ผู้ที่มีความประสงค์ที่จะเป็นอาจารย์ในสถาบันฯ โดยให้เป็นเงินประมาณ 25,500 บาท ต่อปี สำหรับปริญญาโท และ 30,000 บาท สำหรับปริญญาเอก
- 3). ทุนรัฐบาลหรือองค์การต่างประเทศ ได้รับความช่วยเหลือจากต่างประเทศด้านการให้ทุนพัฒนาบุคลากร ไปศึกษา ฝึกอบรม ดูงาน ณ. ต่างประเทศ

จากการสัมภาษณ์ผู้บริหาร ถึงปัญหาในเรื่อง ของการจัดกิจกรรมเสริมการผลิต พบว่ามีปัญหา และอุปสรรคนี้

- 1). งบประมาณที่ใช้ดำเนินการไม่เพียงพอแก่ความต้องการ
- 2). อาคารสถานที่ เนื่องจากสถานที่ดำเนินการของศูนย์ในปัจจุบัน อาคารสถานที่บางส่วนของคณะ หรือวิทยาเขตเป็นที่ตั้ง ดังนั้นจึงทำให้การดำเนินการไม่เป็นเอกเทศและไม่บรรลุผลเท่าที่ควร
- 3). ขาดแคลนกำลังคนในการทำงาน เนื่องจากศูนย์พัฒนาอาจารย์แต่ละศูนย์มีบุคลากรประจำเพียง 14 คน ส่วนใหญ่เป็นอาจารย์ประจำของสถาบันฯ ที่จะต้องมีหน้าที่สอนเป็นงานหลักและงานของศูนย์เป็นงานรอง ผลที่ตามมาคืองานของศูนย์เกิดความล่าช้า ไม่คล่องตัว อีกทั้งไม่บรรลุเป้าหมายเท่าที่ควรในบางครั้ง
- 4). กิจกรรมทางด้านพัฒนาอาจารย์ที่ทางสถาบัน จัดขึ้นมีน้อยไป เช่นการจัดอบรมสัมมนาทางวิชาชีพ การศึกษาดูงานในประเทศและต่างประเทศ เป็นต้น

4.6.2 ภารกิจด้านการวิจัย

4.6.2.1 นโยบายด้านการวิจัย จากการสัมภาษณ์ผู้บริหารพบว่า สถาบันฯ ได้กำหนดนโยบายทางด้านการวิจัยไว้อย่างเหมาะสม โดยสถาบันฯ ได้ให้การสนับสนุนแก่อาจารย์ในเรื่องของการทำงานวิจัย เพื่อที่จะนำมาใช้เป็นผลงานทางวิชาการ และการพัฒนาชุมชน และสังคม ซึ่งตรีพล เจาะจิตต์ ได้ให้ทัศนะเพิ่มเติมในเรื่องของนโยบายด้านการวิจัยว่า ควรเพิ่มนโยบายในอีก 2 ลักษณะคือ

- 1). วิจัยเพื่อสนองภาคอุตสาหกรรม
- 2). เพื่อพัฒนาองค์กรของสถาบันเทคโนโลยีราชมงคล

4.6.2.2 การดำเนินงานด้านการวิจัย จากการสัมภาษณ์ อัมภิกา นพสุวรรณพบว่า สถาบันฯ ได้ดำเนินงานด้านการวิจัย โดยการสนับสนุนให้ทุกสาขาทำการวิจัยเพื่อนำผลการวิจัยมาใช้ในการพัฒนางานและเผยแพร่แก่ประชาชนทั่วไป โดยเฉพาะทางด้านเกษตร มีหน่วยงานที่รับผิดชอบด้านการวิจัย 2 แห่ง คือ ที่สถาบันวิจัยและฝึกอบรมการเกษตรลำปาง และสถาบันวิจัยและฝึกอบรมการเกษตรสกลนคร ดังนั้นงานวิจัยทางด้านการเกษตรจึงมีจำนวนมาก และค่อนข้างจะก้าวหน้าเช่นทุกปีจะต้องมีการจัดสัมมนา เพื่อให้นักวิจัยมานำเสนอผลงานวิจัย ว่าใครทำอะไรบ้างโดยจัดเป็นประจำทุกปี (วินิจ โชติสว่าง, สัมภาษณ์)

ส่วนงานวิจัยทางสาขาอื่นๆ มีน้อยมาก เช่น งานวิจัยในสาขาวิศวกรรม สาขาบริหารธุรกิจหรือพาณิชยกรรม และสาขาอื่น ๆ ถึงแม้ว่าทางสถาบันฯ จะให้การสนับสนุนก็ตาม ที่เป็นเช่นนี้เพราะอาจารย์มีภาระงานสอนมากโดยเฉพาะอาจารย์ในคณะวิศวกรรมเทคโนโลยีและคณะบริหารธุรกิจมีภาระงานสอนทั้งภาคเช้า และภาคบ่ายดังนั้นเวลาที่จะคิดไปทำวิจัยจึงมีน้อยหรือบางคนแทบไม่มีเลย (ผู้บริหาร, สัมภาษณ์)

ประเภทของงานวิจัยที่แบ่งเป็น 2 ประเภทคือ งานวิจัยเพื่อการบริหารซึ่งผลการวิจัยในส่วนนี้ไม่ค่อยได้นำไปใช้ ส่วนงานวิจัยที่นำผลไปใช้มากคือ งานวิจัยเพื่ออาชีพ โดยเฉพาะทางด้านเกษตร เช่น ที่สถาบันวิจัยและฝึกอบรมการเกษตรลำปาง เมื่อทำวิจัยแล้วจะนำผลการวิจัยไปแนะนำแก่เกษตรกรในท้องถิ่น (วินัย กระจ่างงาน, สัมภาษณ์)

งบประมาณสนับสนุน สถาบันฯ มีงบประมาณหรือทุนสนับสนุนให้ในแต่ละสาขาอย่างต่ำปีละ 1 ทุน การจัดสรรงบประมาณด้านวิจัยนี้ทางสถาบันฯ ได้พยายามแยกงบประมาณด้านการวิจัยออกเป็นสัดส่วนตามภารกิจแต่ก็ยังไม่สำเร็จ เพราะระบบการจัดงบประมาณ ของกระทรวงศึกษาธิการการเบิกจ่ายมิได้ระบุนุ้ส่วนนี้ไว้ ดังนั้นถ้าเกิดสถาบันฯ แก่ระบบก็จะ เป็นการยุ่งยากในการกำหนดครุ่สในการเบิกจ่ายเงิน นั่นคือ ผลกระทบที่จะเกิดความยุ่งยากตามมา (มูจลินทร์ กิตติพงษ์, สัมภาษณ์)

4.6.3 การกิจด้านการบริการวิชาการแก่สังคม

4.6.3.1 นโยบายทางด้านการบริการวิชาการแก่สังคม สถาบันฯ ได้ระบุนโยบายทางด้านการบริการวิชาการแก่สังคมไว้อย่างเด่นชัด เพราะถือว่าเป็นหน้าที่อย่างหนึ่งของสถาบันอุดมศึกษาโดยสถาบันส่งเสริมและสนับสนุนให้สถานศึกษาในสังกัด จัดการอบรมหลักสูตรระยะสั้นแก่ประชาชนทั่วไป (ผู้บริหาร, สัมภาษณ์)

4.6.3.2 การดำเนินงานด้านการบริการวิชาการแก่สังคม จากการสัมภาษณ์ผู้บริหารสถาบันฯ พบว่าสถาบันฯ ได้ส่งเสริม และสนับสนุนให้สถานศึกษาในสังกัด ให้บริการจัดอบรมทางวิชาชีพในรูปแบบหลักสูตรระยะสั้นแก่ประชาชนทั่วไป ซึ่งได้ผลไม่มากนักทั้งนี้อาจเนื่องมาจากรูปแบบและวิธีการอบรม ถ้ามีการพัฒนารูปแบบและวิชาการ ให้เป็นการพัฒนาอาชีพและครอบครัว ก็น่าจะดีขึ้น

การสนับสนุน สถาบันฯ ได้มีการจัดสรรงบประมาณ ให้ตามแผนงานหรือตามโครงการที่เสนอมาแต่ละโครงการ

4.6.4 การกิจด้านการทำนุบำรุงศิลปวัฒนธรรม

4.6.4.1 นโยบายทางด้านการทำนุบำรุงศิลปวัฒนธรรม สถาบันฯ มิได้กำหนดนโยบายทางด้านทำนุบำรุงศิลปวัฒนธรรมไว้อย่างชัดเจนแต่สถาบันฯ ก็ให้สถานศึกษาในสังกัด สนับสนุนให้นักศึกษาจัดกิจกรรมทำนุบำรุงศิลปวัฒนธรรมในโอกาสต่างๆอยู่เสมอ (ผู้บริหาร, สัมภาษณ์)

4.6.4.2 การดำเนินงานด้านการทำนุบำรุงศิลปวัฒนธรรม สถาบันฯ ไม่มีหน่วยงานที่รับผิดชอบดำเนินการในภารกิจด้านการทำนุบำรุงศิลปวัฒนธรรมโดยตรง ดังนั้นในการจัดกิจกรรมต่างๆ ทางฝ่ายชมรมหรือสโมสรนักศึกษาจะเป็นผู้รับผิดชอบดำเนินการซึ่งกิจกรรมที่จัดส่วนใหญ่ก็จะเป็นประเภทอนุรักษ์ฟื้นฟูศิลปวัฒนธรรมและศาสนา เช่นกิจกรรมประเพณีวันลอยกระทง เป็นต้น

การสนับสนุน สถาบันฯ ได้สนับสนุนให้นักศึกษา จัดกิจกรรมทำนุบำรุงศิลปวัฒนธรรมในโอกาสต่าง ๆ โดยสม่ำเสมอ นอกจากนั้น สถาบันฯ ยังได้มีการพัฒนาหลักสูตรการเรียนการสอนที่เกี่ยวข้องกับทางด้านทำนุบำรุงศิลปวัฒนธรรม เพื่อให้ผู้เรียนได้เกิดความสำนึกและเห็นคุณค่าของการทำนุบำรุงศิลปวัฒนธรรม

4.7 ปัจจัยสำคัญที่ทำให้สถาบันฯ บรรลุจุดมุ่งหมายในการดำเนินภารกิจทั้ง 4 ด้าน

จากการสัมภาษณ์ ผู้บริหารพบว่า

4.7.1 บุคลากรที่มีคุณภาพ สถาบันฯ พยายามสรรหาบุคลากรที่มีคุณภาพ และสร้างขวัญกำลังใจในการทำงาน ส่งเสริมสนับสนุนให้ก้าวหน้าในอาชีพรวมทั้งส่งเสริมให้พัฒนาขีดความสามารถ โดยการเปิดโอกาสให้ได้ศึกษาต่อในระดับสูงขึ้นมีการส่งเข้ารับการฝึกอบรมหรือดูงานทั้งในประเทศและต่างประเทศ รวมทั้งติดต่อขอความร่วมมือด้านผู้เชี่ยวชาญจากต่างประเทศ

4.7.2 เงิน สถาบันฯ ได้รับงบประมาณจากรัฐบาลส่วนหนึ่งอีกส่วนหนึ่งคือ เงินผลประโยชน์ ของสถาบันฯ ซึ่งได้มาจากค่าบำรุงการศึกษาและค่าธรรมเนียมการศึกษา

4.7.3 แหล่งทุน สถาบันฯ ได้พยายามหาแหล่งทุนและความร่วมมือจากต่างประเทศ

4.8 ปัญหาและอุปสรรคในการดำเนินภารกิจของสถาบันฯ

จากการสัมภาษณ์ผู้บริหารสถาบันฯ พบว่า ปัญหาต่าง ๆ มีดังนี้

4.8.1 บุคลากร เนื่องจากบุคลากรของสถาบันฯ หันไปสนใจงานในภาคเอกชน เพราะได้รับค่าตอบแทนสูง

4.8.2 งบประมาณ ได้รับงบประมาณไม่เพียงพอที่จะดำเนินงานตามโครงการ มีความล่าช้าในขั้นตอนการขออนุมัติ

4.8.3 ด้านการบริหาร เนื่องจากระบบการบริหารยังติดอยู่กับระบบราชการทำให้การบริหารงานล่าช้าและยังเป็นระบบรวมอำนาจ อีกทั้งไม่มีความชัดเจนในรูปแบบการบริหารงาน