

บทที่ 3

แนะนำองค์การ

ความเป็นมา

ก่อนที่จะมาเป็นส่วนราชการสำนักงานการแพทย์ในปัจจุบันตามพระราชบัญญัติระเบียบบริหารกรุงเทพมหานคร พุทธศักราช 2528 นั้น หน่วยงานนี้ได้รับการจัดตั้งให้มีชื่อว่า “กรุงเทพมหานคร” มาแล้วตั้งแต่ได้มีพระราชบัญญัติระเบียบบริหารราชการกรุงเทพมหานคร พ.ศ. 2518 แบ่งส่วนราชการกรุงเทพมหานคร ออกเป็น

1. สำนักงานเลขานุการ ผู้ว่าราชการกรุงเทพมหานคร
2. สำนักงานเลขานุการ สภากรุงเทพมหานคร
3. สำนักงานเลขานุการ ปลัดกรุงเทพมหานคร
4. สำนัก หรือส่วนราชการ ที่เรียกชื่ออย่างอื่นซึ่งเทียบเท่าสำนัก
5. สำนักงานเขต

ก่อนปี พ.ศ. 2518 นั้นยังไม่มีสำนักงานการแพทย์ ทั้งนี้เพราะกรุงเทพมหานครยังใช้ชื่อเดิมคือ เทศบาลนครกรุงเทพ แบ่งส่วนราชการออกเป็นฝ่ายต่างๆ เช่น ฝ่ายสาธารณสุข ฝ่ายการโยธา ฯลฯ สำหรับฝ่ายที่เกี่ยวข้องกับการแพทย์นั้นมี 2 ฝ่าย คือ ฝ่ายโรงพยาบาลกลาง และฝ่ายเวชพยาบาล ซึ่งตั้งขึ้นเมื่อ พ.ศ. 2510

หน่วยงานทางการแพทย์ที่เก่าแก่ที่สุดของกรุงเทพมหานคร คือ โรงพยาบาลกลาง ตั้งขึ้นตั้งแต่ปี พ.ศ. 2411 โดยมีชื่ออื่น และได้เปลี่ยนชื่อเป็นโรงพยาบาลกลาง ตั้งแต่ปี พ.ศ. 2442 ขึ้นอยู่กับกองการแพทย์สุขาภิบาล กรมนครบาล กระทรวงมหาดไทย และโอนมาสังกัดกองแพทย์สุขาภิบาล กรมสาธารณสุข กระทรวงมหาดไทย เมื่อปี พ.ศ. 2468

โรงพยาบาลที่เก่าแก่เป็นอันดับสอง คือ โรงพยาบาลโรคติดต่อ ซึ่งพระบาทสมเด็จพระจุลจอมเกล้าเจ้าอยู่หัว ได้ทรงมีพระมหากรุณาธิคุณโปรดเกล้าฯ ให้สร้างขึ้น เมื่อปี พ.ศ. 2447 ขึ้นกับกรมสุขาภิบาล กระทรวงนครบาล ต่อมาได้ย้ายไปสังกัด กรมสาธารณสุข กระทรวงมหาดไทย เมื่อพ.ศ. 2451 และได้มีการเปลี่ยนแปลงไปตามความเหมาะสมทางการบริหารอีกครั้ง จนมี

ฐานะเป็นกองหนึ่งในสังกัดโรงพยาบาลกลาง เรียกว่า โรงพยาบาลพักฟื้น หรือกองสถานพยาบาลพักฟื้น ต่อมาในต้นปี พ.ศ. 2515 ได้เปลี่ยนเป็นโรงพยาบาลทั่วไป ชื่อโรงพยาบาลเทศบาลนครบาล และในเดือนธันวาคม ปี พ.ศ. 2515 เปลี่ยนชื่อเป็นโรงพยาบาลกรุงเทพมหานคร ท้ายสุดได้รับพระบรมราชานุญาตให้เปลี่ยนชื่อเป็น “โรงพยาบาลตากสิน” เมื่อวันที่ 11 กันยายน 2516

และเมื่อกรุงเทพมหานครจัดระเบียบบริหารราชการใหม่ กำหนดให้มี สำนักงานการแพทย์ ขึ้นจึงแยกจากโรงพยาบาลกลางเป็นโรงพยาบาลในสังกัดสำนักงานการแพทย์ ตั้งแต่วันที่ 3 เมษายน 2517

วชิรพยาบาลนั้นตั้งขึ้นเมื่อ พ.ศ. 2455 ในสังกัดกระทรวงนครบาล เช่นเดียวกับโรงพยาบาลกลาง และเปลี่ยนมาสังกัดกรมสาธารณสุข กระทรวงมหาดไทย เมื่อพ.ศ. 2469

โรงพยาบาลกลาง และวชิรพยาบาลได้โอนมาสังกัดเทศบาลนครกรุงเทพ เมื่อ พ.ศ. 2479 และ 2480 ตามลำดับ

พ.ศ. 2485 รัฐบาลได้จัดตั้งกระทรวงสาธารณสุขขึ้น โดยมีวชิรพยาบาลเป็นกองหนึ่งใน สังกัดกรมการแพทย์ กระทรวงสาธารณสุข ส่วนโรงพยาบาลกลางอยู่ในการบังคับบัญชาของกรมการแพทย์เฉพาะในด้านวิชาการ

พ.ศ. 2498 วชิรพยาบาลโอนกลับมาเป็นกองในเทศบาลนครกรุงเทพ แต่ข้าราชการบางส่วนยังสังกัดกรมการแพทย์

พ.ศ. 2505 ทั้งโรงพยาบาลกลางและวชิรพยาบาล ได้รับโอนทั้งในด้านการปกครองและวิชาการ มาสังกัดเทศบาลนครกรุงเทพโดยสิ้นเชิง

พ.ศ. 2510 โรงพยาบาลกลางและวชิรพยาบาลยกฐานะเป็นฝ่ายโรงพยาบาลกลาง และฝ่ายวชิรพยาบาล แต่ละฝ่ายแบ่งส่วนราชการออกเป็น 5 กอง

พ.ศ. 2511-2515 คณะผู้บริหารเทศบาลนครกรุงเทพ ได้จัดสรรงบประมาณเพื่อสร้างโรงพยาบาลขึ้นในเขตยานนาวา เพื่อรับผู้ป่วยสุติกรรมเนื่องจากในเขตนี้มีอัตราการเกิดของประชากรสูงกว่าส่วนอื่นของกรุงเทพมหานคร จึงได้ชื่อว่า “โรงพยาบาลคลองคบุตรบางคอแหลม” ต่อมาเปลี่ยนนโยบายให้ทำการรักษาผู้ป่วยทุกสาขาโรค จึงเปลี่ยนชื่อเป็น “โรงพยาบาลบางคอแหลม” เมื่อ พ.ศ. 2514 และได้รับพระราชทานนามใหม่อันเป็นสิริมงคลว่า “โรงพยาบาลเจริญกรุงประชารักษ์” ในพ.ศ. 2519

เนื่องจากในเขตหนองแขมและบริเวณใกล้เคียงไม่มีโรงพยาบาลของรัฐบาลประชาชนต้องเดินทางไกลเพื่อเข้าไปตรวจรักษายังโรงพยาบาลในตัวเมือง จึงได้มีการก่อตั้งโรงพยาบาลหลวงทวีศักดิ์ฯ ขึ้นในปี พ.ศ. 2532 ด้วยความกรุณาของหลวงพ่อทวีศักดิ์ ชูตินทรโร ณ วัดศรีนวล เขตหนองแขม นอกจากนี้สำนักงานแพทย์ยังได้รับโอนโรงพยาบาลในสังกัดสำนักอนามัย 2 แห่ง คือ โรงพยาบาลหนองจอก และโรงพยาบาลลาดกระบังกรุงเทพมหานคร มาสังกัดสำนักงานแพทย์ เมื่อวันที่ 1 สิงหาคม 2538 รวมเป็นโรงพยาบาลในสังกัดสำนักงานแพทย์ ทั้งสิ้น 7 แห่ง

สำหรับหน่วยงานด้านการศึกษาพยาบาลได้รับการจัดตั้งเมื่อ พ.ศ. 2497 คือ โรงเรียนพยาบาลผดุงครรภ์และอนามัยวชิรพยาบาล และใน พ.ศ. 2513 ได้เปิดดำเนินการอีกแห่งหนึ่งที่โรงพยาบาลกลาง ให้ชื่อว่า โรงเรียนพยาบาลโรงพยาบาลกลาง เทศบาลนครกรุงเทพ ต่อมาในปี พ.ศ. 2519 ได้รวมกิจการเป็นวิทยาลัยเดียวกัน ขึ้นต่อ สำนักงานแพทย์ กรุงเทพมหานคร และได้รับพระมหากรุณาธิคุณ พระราชทานนามว่า “วิทยาลัยพยาบาลเกื้อการุณย์”

นอกจากหน่วยงานด้านการศึกษาพยาบาลแล้ว กรุงเทพมหานครยังได้ให้ความสำคัญต่อการผลิตแพทย์ เพื่อให้เพียงพอต่อการดูแลรักษาผู้ป่วย ยังได้ก่อตั้งวิทยาลัยแพทยศาสตร์กรุงเทพมหานคร ขึ้นในปี พ.ศ. 2536 โดยเป็นสถาบันสมทบกับมหาวิทยาลัยมหิดล

วัตถุประสงค์

กำหนดให้มีบริการตรวจรักษาและพยาบาลการส่งเสริมสุขภาพและป้องกันโรค การจัดการศึกษาและฝึกอบรมทางด้านการแพทย์และการพยาบาล ส่งเสริมสนับสนุนและพัฒนาทางวิชาการแพทย์และพยาบาล กำหนดและประสานแผนการปฏิบัติงานของสำนักให้เป็นไปตาม

นโยบายและแผนแม่บทของกรุงเทพมหานคร ร่วมมือและประสานงานกับองค์กรต่างๆ ทั้งในภาครัฐ และเอกชน ในการจัดการศึกษาแพทย์และพยาบาล การตรวจรักษา การส่งเสริมสุขภาพ และป้องกันโรค เผยแพร่ความรู้และถ่ายทอดเทคโนโลยีเกี่ยวกับการตรวจรักษาให้แก่ส่วนราชการ และประชาชนทั่วไป ศึกษาและพัฒนารูปแบบและวิธีการจัดระบบบริการทางการแพทย์และการสาธารณสุขเพื่อกำหนดมาตรฐานทางการตรวจรักษา และการส่งเสริมสุขภาพแก่ประชาชน

อำนาจหน้าที่ความรับผิดชอบของสำนักงานการแพทย์

สำนักงานการแพทย์ มีหน้าที่ความรับผิดชอบเกี่ยวกับการควบคุมดูแลการปฏิบัติงานของโรงพยาบาลในสังกัดกรุงเทพมหานคร ในการบริการด้านสาธารณสุข อันประกอบด้วยการรักษาพยาบาล การป้องกันโรค การส่งเสริมสุขภาพ และการฟื้นฟูสมรรถภาพแก่ประชาชนทั้งในและนอกเขตกรุงเทพมหานคร จัดการศึกษา ฝึกอบรม และพัฒนาบุคลากรทางการแพทย์ และทางการพยาบาล ร่วมในการจัดการศึกษาของคณะแพทยศาสตร์ วชิรพยาบาล ส่งเสริมสนับสนุนด้านการวิจัยทางการแพทย์ และทางการพยาบาล ตลอดจนการผลิตบุคลากรการพยาบาล เพื่อเข้าปฏิบัติงานในโรงพยาบาลและหน่วยงานด้านสาธารณสุขของกรุงเทพมหานคร

ผลงานของสำนักงานการแพทย์ในรอบปี (พ.ศ. 2534 - 2539)

ผลงานทางด้านการพัฒนาทางกายภาพ

1. โครงการก่อสร้าง 6 ชั้น ของโรงพยาบาลเจริญกรุงประชารักษ์
2. โครงการติดตั้งคอมพิวเตอร์ของสำนักงานการแพทย์
3. โครงการก่อสร้างโรงพยาบาลสิรินธร
4. โครงการก่อสร้างอาคาร 7 ชั้น โรงพยาบาลหลวงพ่อทวีศักดิ์ฯ
5. โครงการก่อสร้างโรงซักฟอก 6 ชั้น วชิรพยาบาล
6. โครงการก่อสร้างตึก 17 ชั้น โรงพยาบาลตากสิน
7. โครงการจัดซื้อที่ดินเพื่อขยายโรงพยาบาลเจริญกรุงประชารักษ์
8. โครงการก่อสร้างตึกพักพยาบาลวชิรพยาบาล
9. โครงการติดเติมอาคารจอดรถโรงพยาบาลกลาง
10. โครงการจัดตั้งวิทยาลัยแพทยศาสตร์กรุงเทพมหานคร

ผลงานทางด้านการบริการ

1. โครงการพัฒนาบริการอุบัติเหตุ
2. โครงการควบคุมโรคไม่ติดต่อกรุงเทพมหานคร
3. โครงการป้องกันและควบคุมการติดเชื้อโรคเอดส์ในกรุงเทพมหานคร
4. โครงการพัฒนาการให้บริการด้วยเทคโนโลยีระดับสูง
5. โครงการพัฒนาระบบส่งต่อ
6. โครงการศูนย์เวชศาสตร์การกีฬากรุงเทพมหานคร
7. โครงการพัฒนาบริการผู้สูงอายุ
8. โครงการพัฒนาการสงเคราะห์ผู้มีรายได้น้อยด้านการรักษาพยาบาล
9. โครงการประกันสังคม
10. โครงการหน่วยแพทย์เคลื่อนที่ของสำนักงานแพทย์
11. โครงการแพทย์กรุงเทพมหานคร
12. โครงการสหทันตการสำนักงานแพทย์
13. โครงการผลิตบุคลากรทางการพยาบาล

ผลงานด้านวิชาการ

1. การพัฒนาบุคลากร
2. การส่งเสริมสนับสนุนการวิจัย และเผยแพร่วิชาการ
3. ร่วมมือประสานงานในโครงการคณะแพทยศาสตร์วชิรพยาบาล มหาวิทยาลัยศรีนคริน

วิโรฒ

4. การสนับสนุนด้านการศึกษาและดูงาน

อัตรากำลังของสำนักงานแพทย์

ปัจจุบันสำนักงานแพทย์มีอัตรานักวิชาการและลูกจ้างจำนวน 6,489 คน

ตารางที่ 3.1 แสดงอัตราค่าล้างบุคลากรข้าราชการและลูกจ้าง

หน่วยงาน	ข้าราชการ	ลูกจ้างประจำ	ลูกจ้างชั่วคราว
วชิรพยาบาล	1,628	687	200
โรงพยาบาลกลาง	840	329	61
โรงพยาบาลตากสิน	728	239	110
โรงพยาบาลเจริญกรุงประชารักษ์	643	205	103
โรงพยาบาลหลวงพ่อทวีศักดิ์ ๑	82	6	45
โรงพยาบาลหนองจอก	64	33	17
โรงพยาบาลลาดกระบัง กทม.	62	25	20
สำนักงานเลขานุการ	60	8	5
กองวิชาการ	23	-	2
วิทยาลัยพยาบาลเกื้อการุณย์	139	98	11
วิทยาลัยแพทยศาสตร์ ๑	13	-	3
รวม	4,282	1,630	577

ที่มา : กองวิชาการ สำนักงานแพทย์ พ.ศ. 2540

นโยบายการบริหารของผู้อำนวยการแพทย์

การพัฒนาศักยภาพการให้บริการทางการแพทย์แก่ประชาชนทุกระดับ โดยเน้นการให้บริการรักษาพยาบาลที่มีประสิทธิภาพและทั่วถึง พร้อมทั้งส่งเสริมงานด้านการป้องกันโรค และส่งเสริมสุขภาพเพื่อเป็นการลดการเจ็บป่วยของประชาชน โดยจำแนกออกเป็น

1. พัฒนาการให้บริการทางการแพทย์

1.1 จัดให้มีระบบการให้บริการที่มีความรวดเร็วและมีประสิทธิภาพ ครอบคลุมงานด้านการป้องกันโรคการรักษาพยาบาล การส่งเสริมสุขภาพ และการฟื้นฟูสุขภาพ

1.2 จัดหาครุภัณฑ์ทางการแพทย์ที่ทันสมัยและมีจำนวนเพียงพอในการพัฒนาขีดความสามารถในการวินิจฉัยโรค การรักษา และฟื้นฟูสุขภาพของผู้ป่วย

1.3 พัฒนาการดำเนินงานป้องกัน และรักษาโรคที่เป็นปัญหาต่อประชาชนและสังคม ได้แก่

- โรคติดต่อที่สำคัญที่เป็นปัญหาด้านสาธารณสุข
- โรคไม่ติดต่อ เช่น โรคหัวใจ อุบัติเหตุ และมะเร็ง
- โรคเอดส์

1.4 พัฒนาการบริการแก่ผู้สูงอายุด้วยการบริการที่รวดเร็วโดยไม่คิดมูลค่า โดยจัดให้มีคลินิกผู้สูงอายุและจัดตั้งชมรมผู้สูงอายุ

1.5 ขยายเวลาการให้บริการ โดยจัดให้มีคลินิกนอกเวลาราชการ ตั้งแต่เวลา 16.00 - 20.00 น. และวันหยุดราชการตั้งแต่เวลา 8.00 - 12.00 น.

1.6 พัฒนาระบบส่งต่อ ด้านการให้บริการระหว่างหน่วยงานสังกัดสำนักอนามัยกับสำนักงานการแพทย์ เพื่อสนับสนุนให้การรักษาพยาบาลเป็นระบบ การส่งต่อผู้ป่วยระบบประกันสังคมระหว่างโรงพยาบาลในสังกัดและโรงพยาบาลต่างสังกัดที่เป็นเครือข่าย

2. พัฒนาคณากร

2.1 ผลิตและจัดหาบุคลากรเพื่อทดแทนอัตรากำลังที่ขาดแคลน

2.2 พัฒนาด้านวิชาการแก่บุคลากรทุกสาขา โดยสนับสนุนการศึกษาอบรมดูงานทั้งในประเทศและต่างประเทศ

2.3 ส่งเสริมให้มีการศึกษาวิจัยด้านกาแรพทย์และการสาธารณสุข

2.4 จัดให้มีการประชุม สัมมนา สาขาต่างๆ เพื่อการพัฒนาองค์กรและพัฒนามาตรฐานคุณภาพตลอดจนจริยธรรมวิชาชีพ

8. พัฒนาการทางด้านกายภาพ

ด้วยการขยายและปรับปรุงโรงพยาบาลเพื่อบริการประชาชนโดย

- 3.1 ก่อสร้าง ปรับปรุง และต่อเติมอาคารของโรงพยาบาลในสังกัดการแพทย์ 7 แห่ง ให้มีจำนวนเตียงรับผู้ป่วยได้ดังนี้
- 3.2 วชิรพยาบาล 1,200 เตียง
- 3.3 โรงพยาบาลกลาง โรงพยาบาลตากสิน และโรงพยาบาลเจริญกรุงประชารักษ์ แห่งละ 600 เตียง
- 3.4 โรงพยาบาลหลวงพ่อทวีศักดิ์ฯ 200 เตียง
- 3.5 ขยายโรงพยาบาลหนองจอก และโรงพยาบาลลาดกระบังกรุงเทพมหานคร ให้เป็นโรงพยาบาลขนาด 200 เตียง และ 500 เตียง

4. พัฒนาระบบข้อมูลข่าวสารสาธารณสุข

โดยการจัดตั้งระบบงานคอมพิวเตอร์ในโรงพยาบาลสังกัดสำนักงานการแพทย์ทุกแห่ง เพื่อรวบรวมสถิติข้อมูลข่าวสารทางการแพทย์ และสาธารณสุข ซึ่งสามารถนำมาใช้ในด้านการรักษาพยาบาล การวิจัย ประเมินผลการและการประสานเครือข่าย

5. ดำเนินการตามโครงการของรัฐบาล

- 5.1 การให้บริการตามพระราชบัญญัติประกันสังคมอย่างมีประสิทธิภาพ ขยายเครือข่ายระดับโรงพยาบาลและระดับคลินิก เพื่อครอบคลุมพื้นที่การให้บริการ
- 5.2 การประกันสังคม เพื่อส่งเสริมและสนับสนุนให้ประชาชนทุกคนมีหลักประกันเมื่อเจ็บป่วย

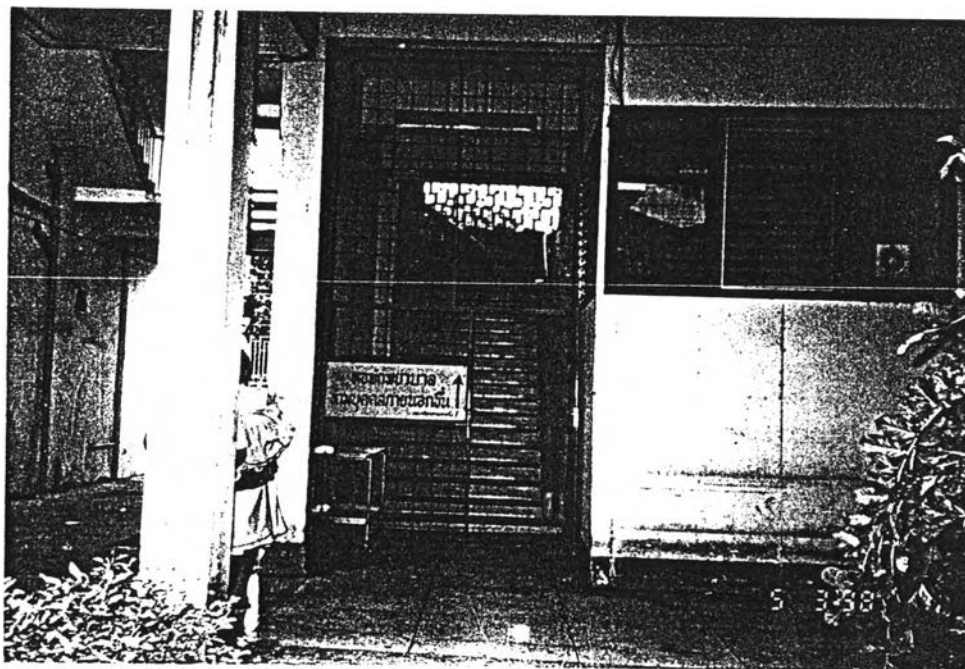
6. สนับสนุนโครงการ Healthy City ของกรุงเทพมหานคร

7. ประสานการดำเนินงานกับหน่วยงานนอกสังกัดกรุงเทพมหานคร

ตารางที่ 3.2 แสดงอัตรากำลังบุคลากรทางการแพทย์

หน่วยงาน	แพทย์		ทันตแพทย์		เภสัชกร		พยาบาลวิชาชีพ		พยาบาลเทคนิค		นักวิทยาศาสตร์การแพทย์	
	เต็ม	ว่าง	เต็ม	ว่าง	เต็ม	ว่าง	เต็ม	ว่าง	เต็ม	ว่าง	เต็ม	ว่าง
วชิรพยาบาล	204	50	13	-	15	1	916	25	19	-	41	9
โรงพยาบาลกลาง	94	12	7	-	9	3	413	17	1	1	20	7
โรงพยาบาลตากสิน	77	18	7	-	11	2	356	15	14	1	17	1
โรงพยาบาลเจริญกรุง ฯ	75	10	8	1	8	-	320	21	13	-	14	1
โรงพยาบาลหลวงพ่อก ฯ	7	4	1	1	-	-	24	-	-	-	1	-
โรงพยาบาลหนองจอก	4	1	1	1	1	1	12	-	2	2	1	1
โรงพยาบาลลาดกระบัง ฯ	4	1	1	1	1	1	17	3	5	-	1	1
รวม	465	96	38	4	45	8	2,058	81	54	4	95	20

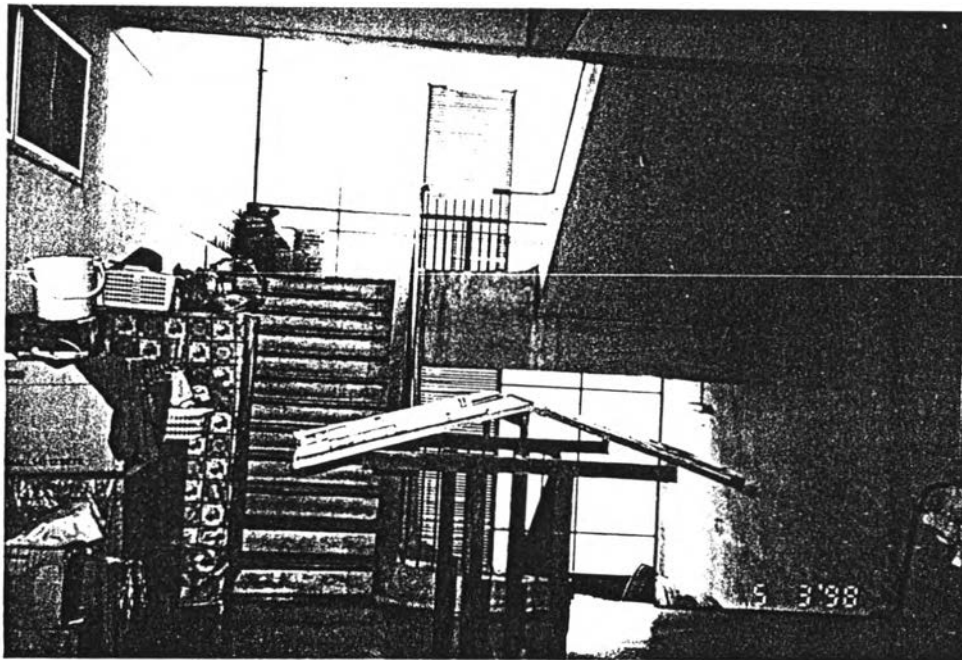
ที่มา : กองวิชาการ สำนักงานการแพทย์ พ.ศ. 2540



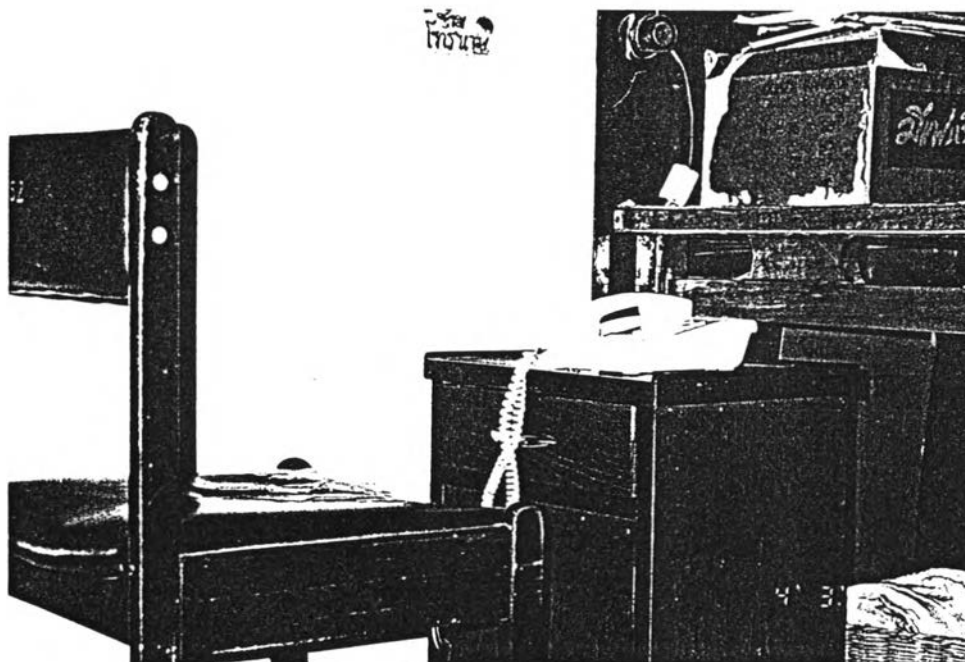
ภาพที่ 3.1 แสดงทางขึ้นหอพักพยาบาล



ภาพที่ 3.2 แสดงที่พักอาศัยของผู้ที่มาพบ



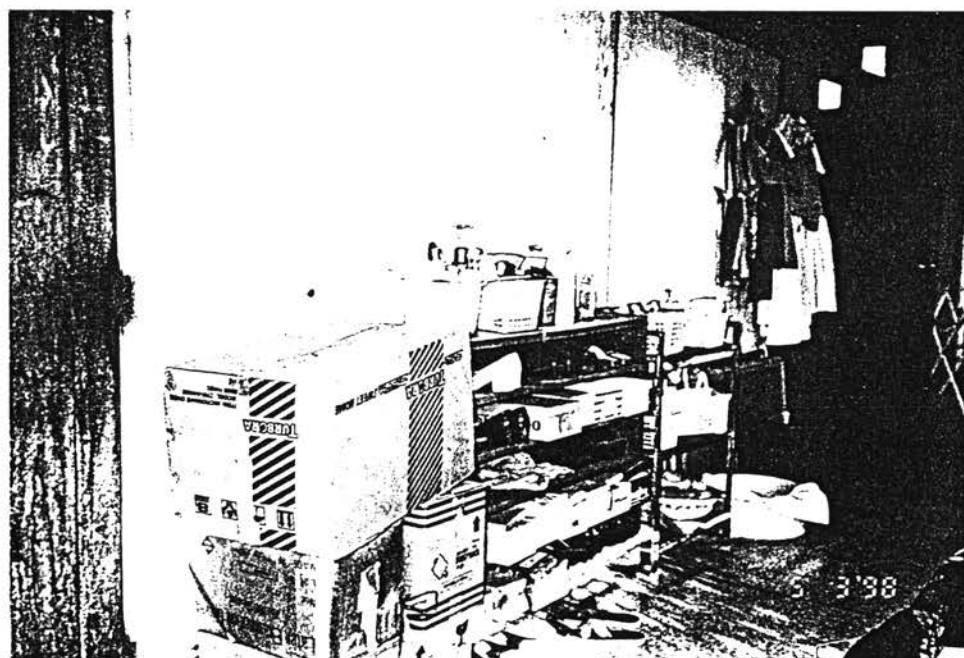
ภาพที่ 3.3 แสดงที่ยืนอ่านหนังสือพิมพ์



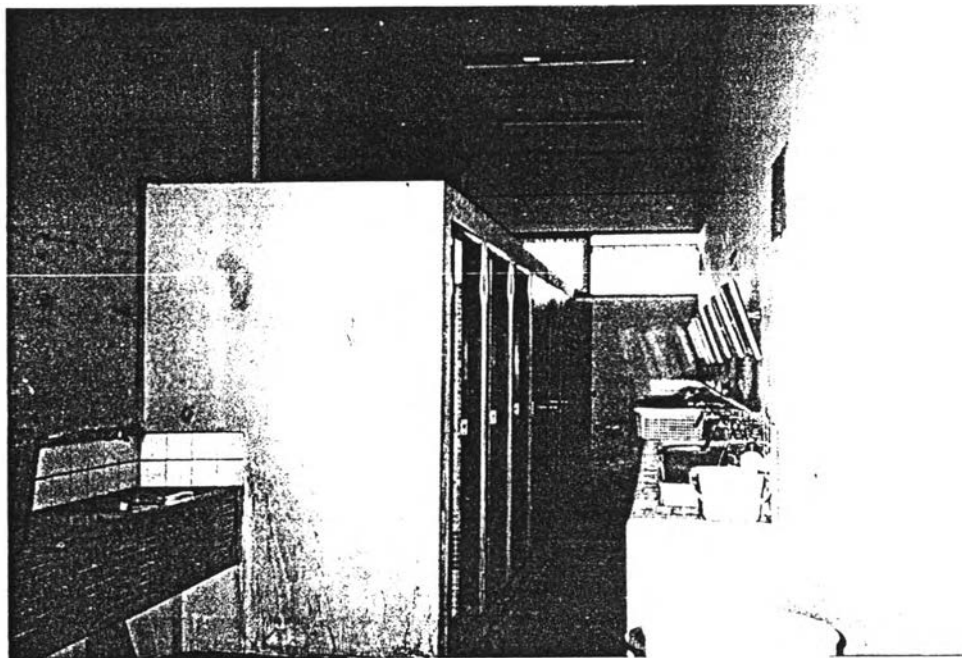
ภาพที่ 3.4 แสดงโต๊ะรับโทรศัพท์



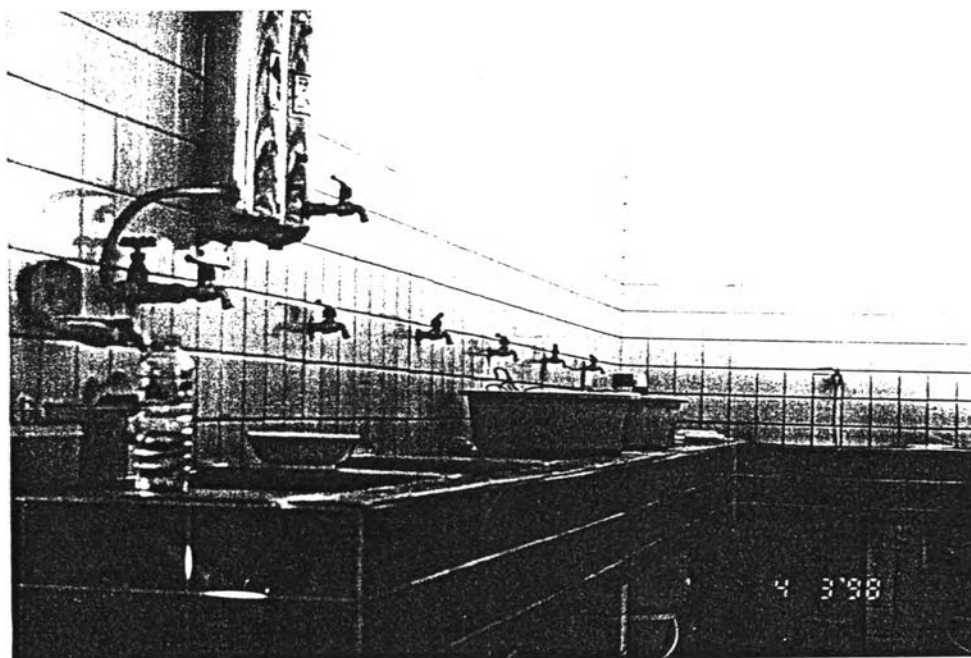
ภาพที่ 3.5 แสดงบริเวณทางเดิน



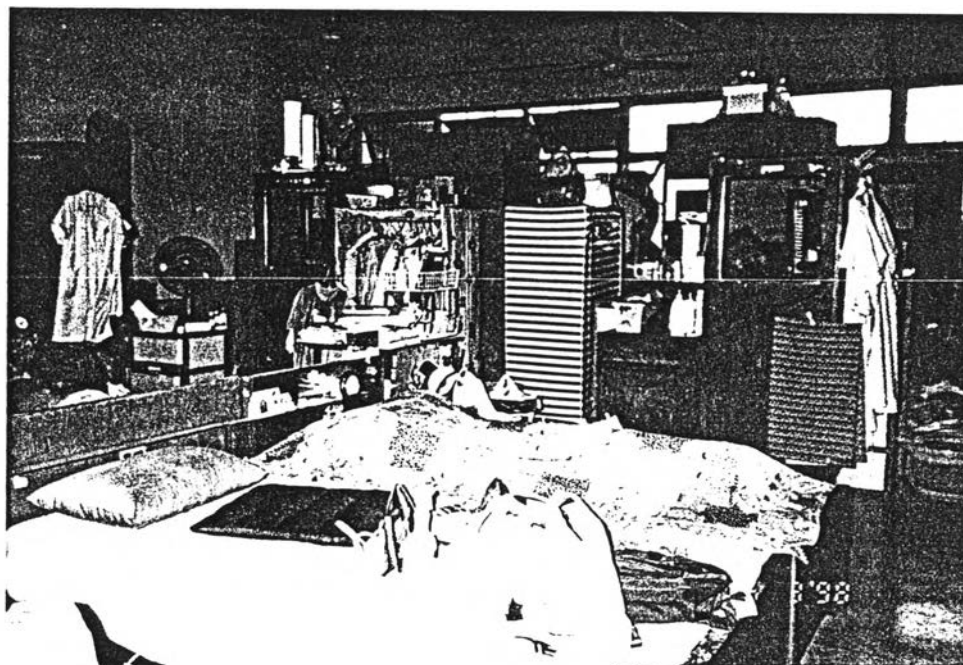
ภาพที่ 3.6 แสดงห้องโถงทางเดิน



ภาพที่ 3.7 แสดงห้องน้ำ-ห้องส้วม (ห้องรวม)



ภาพที่ 3.8 แสดงห้องครัวทำอาหาร



ภาพที่ 3.9 แสดงห้องนอนรวม



ภาพที่ 3.10 แสดงห้องนอนคู่