

บทที่ 4

การพัฒนาอุตสาหกรรมในจังหวัดพระนครศรีอยุธยา

4.1 นโยบายการพัฒนาอุตสาหกรรมในภาคกลาง

นโยบายในการพัฒนาอุตสาหกรรมในภาคกลางตอนบนนั้น ปรากฏอยู่ในนโยบายการพัฒนาอุตสาหกรรมโดยส่วนรวม หรือแผนพัฒนาอุตสาหกรรม ในแผนพัฒนาเศรษฐกิจและสังคมแห่งชาติฉบับที่ 7 และ 8 อย่างสอดคล้อง สำหรับภาคกลางตอนบนนอกจากจะมีจังหวัดสระบุรีเป็นจังหวัดที่อยู่ในกลุ่มที่จะเป็นศูนย์กลางกระจายอุตสาหกรรมในภูมิภาคแล้ว ในแผนพัฒนาฯ ฉบับที่ 7 และ 8 ยังกำหนดให้มีการพัฒนาตั้งแหล่งอุตสาหกรรมของภาคกลางตอนบน ซึ่งจะเชื่อมต่อระบบเศรษฐกิจของภาคมหานครให้เป็น “เขตเศรษฐกิจใหม่” โดยให้เป็นศูนย์กลางรองรับการกระจายอุตสาหกรรมออกจากกรุงเทพมหานครและปริมณฑล ตลอดทั้งเพื่อให้เป็นจุดเชื่อมโยงในการขนส่งผลิตภัณฑ์ทางการเกษตร เพื่อการส่งออกท่าเรือพาณิชย์แหลมฉบัง โดยไม่ต้องผ่านเข้ามาสร้างความแออัดในกรุงเทพมหานคร ทั้งนี้โดยกำหนดเป้าหมายพัฒนาให้เมืองสระบุรีเป็นฐานเศรษฐกิจหลักของภาคกลางตอนบนด้านการค้า การคมนาคมขนส่ง และบริการสนับสนุนต่างๆ กำหนดให้อำเภอแก่งคอยเป็นศูนย์กลางอุตสาหกรรมซีเมนต์และอุตสาหกรรมที่กระจายตัวออกจากกรุงเทพมหานครและปริมณฑล และอำเภอท่าเรือ อำเภอท่าหลวงซึ่งเป็นส่วนหนึ่งของบริเวณทางเหนือของจังหวัดพระนครศรีอยุธยา เป็นศูนย์กลางการแปรรูปพืชผลทางการเกษตรเพื่อการส่งออก โดยระบุไว้ว่าการพัฒนาจังหวัดสระบุรีให้เป็นศูนย์กลางการพัฒนาอุตสาหกรรมและเป็นเขตเศรษฐกิจใหม่นี้ จะทำให้เกิดการพัฒนาโครงสร้างต่างๆ ซึ่งเอื้อต่อการขยายตัวของอุตสาหกรรมในจังหวัดใกล้เคียงในภาคกลาง เช่น ลพบุรี พระนครศรีอยุธยา อ่างทอง ให้เกิดขึ้น

ในส่วนของแนวทางการพัฒนาเพื่อเป็นการจัดการให้การขยายตัวของอุตสาหกรรมในพื้นที่เป้าหมายเจริญเติบโตอย่างเป็นระบบ และมีให้เกิดปัญหาสิ่งแวดล้อมเสื่อมโทรม ได้แก่การกำหนดมาตรการจูงใจให้โรงงานอุตสาหกรรมที่จะตั้งขึ้นใหม่เข้าไปอยู่ในพื้นที่ศูนย์กลางอุตสาหกรรมสระบุรี มีการส่งเสริมการใช้ก๊าซธรรมชาติเป็นพลังงานสำหรับอุตสาหกรรม โดยเชื่อมจากท่อก๊าซที่ส่งมาจากพื้นที่ชายฝั่งทะเลภาคตะวันออก กับท่อก๊าซที่มาจากภาคตะวันออกเฉียงเหนือ เร่งจัด

บริการต่างๆ เช่น ถนน ประปา ไฟฟ้า และส่งเสริมบทบาทของส่วนท้องถิ่นในการควบคุม กำกับดูแล การประกอบการ ของโรงงานอุตสาหกรรมมิให้เกิดผลเสียต่อสภาวะแวดล้อม

4.2 นโยบายการพัฒนาอุตสาหกรรมของจังหวัดพระนครศรีอยุธยา

คณะกรรมการแผนพัฒนาระดับภูมิภาคและท้องถิ่นได้จัดทำแผนพัฒนาจังหวัดพระนครศรีอยุธยา พ.ศ. 2535-2539 ขึ้น ซึ่งเป็นแผนงานที่ดำเนินการต่อเนื่องจากสำนักงานคณะกรรมการพัฒนาการเศรษฐกิจและสังคมแห่งชาติ ตามมติประชุม ครั้งที่ 1/2533 เมื่อวันที่ 28 มิถุนายน 2533 ให้จังหวัดจัดทำแผนพัฒนาจังหวัดในลักษณะที่เป็นแผนพัฒนาเศรษฐกิจและสังคมของจังหวัด ในสภาพรวมในช่วงระยะเวลา 5 ปี โดยมีวัตถุประสงค์หลักคือ พัฒนาเศรษฐกิจและสังคมของจังหวัดให้สอดคล้องกับโอกาสและศักยภาพของพื้นที่ ทรัพยากรและสิ่งแวดล้อมของแต่ละท้องถิ่น

ถึงแม้ว่าแผนพัฒนาจังหวัดพระนครศรีอยุธยาไม่ได้มีการกำหนดแผนพัฒนาอุตสาหกรรมโดยตรง แต่ในแผนงานหลักเรื่องการขยายโอกาสการผลิต การตลาด และการจ้างแรงงานก็ได้มีการกำหนดนโยบายปรับโครงสร้างการผลิตให้กระจายสู่กิจกรรมหลายสาขา ซึ่งรวมถึงภาคอุตสาหกรรมด้วย ในแผนนี้ได้กำหนดแนวทางและนโยบายที่เป็นการส่งเสริมการพัฒนาอุตสาหกรรมของจังหวัดหลายประการ ได้แก่ การสนับสนุนอุตสาหกรรมแปรรูปผลผลิตทางการเกษตร การส่งเสริมภาคเอกชนในการลงทุนด้านอุตสาหกรรม การพัฒนาและการส่งเสริมการตลาดอุตสาหกรรม การสำรวจและศึกษาภาวะด้านการตลาดของสินค้าด้านอุตสาหกรรม เพื่อใช้เป็นข้อมูลในการพัฒนาสินค้าท้องถิ่น การจัดงานสินค้าอุตสาหกรรมและหัตถกรรมพื้นบ้าน การจัดตั้งศูนย์ประสานและปฏิบัติการส่งออกสินค้าเกษตรและอุตสาหกรรม เป้าหมายของแผนพัฒนาจังหวัดในแผนงานดังกล่าว ได้กำหนดให้ภาคอุตสาหกรรมขยายตัวร้อยละ 9.3 ต่อปี และรายได้เฉลี่ยประชากรเพิ่มขึ้นจากเดิม 17,967 บาท

แผนงานหลักที่สำคัญอีกแผนหนึ่งคือ แผนพัฒนาโครงสร้างพื้นฐานของจังหวัดเร่งรัดพัฒนาปรับปรุงระบบการคมนาคมที่ได้มาตรฐาน เพื่อให้จังหวัดเป็นศูนย์กลางคมนาคมเชื่อมโยงการขนส่งระหว่างภาครวม ทั้งเร่งรัดพัฒนาระบบสาธารณูปโภค สาธารณูปการให้เพียงพอ ให้มีการพัฒนาแหล่งน้ำ จัดให้มีการอุปโภค บริโภค ที่มีคุณภาพให้แก่ประชาชน และผู้ใช้น้ำในภาคเกษตรและภาคอุตสาหกรรมให้มีการปรับปรุงก่อสร้างเส้นทางคมนาคมให้ได้มาตรฐานครอบคลุม

ทั้งจังหวัด ให้มีการขยายการบริการไฟฟ้าและโทรศัพท์ให้เพียงพอกับความต้องการ รวมทั้งการขยายเขตไฟฟ้า สนับสนุนการขยายเขตนิคมอุตสาหกรรมที่ตั้งขึ้นในจังหวัด การดำเนินแนวทางการพัฒนาจังหวัดในนโยบายส่งเสริมการพัฒนาอุตสาหกรรมต่างๆ ข้างต้นเป็นการจัดเตรียมให้มีความพร้อมที่จะรองรับการขยายตัวในภาคอุตสาหกรรมของจังหวัด และดึงดูดให้เอกชนเข้ามาลงทุนในกิจการอุตสาหกรรมเพิ่มขึ้นเป็นการเอื้ออำนวยให้เกิดการพัฒนาอุตสาหกรรมในจังหวัด ซึ่งนับว่าเป็นแนวทางที่สอดคล้องกับนโยบายของแผนพัฒนาเศรษฐกิจและสังคมแห่งชาติ ฉบับที่ 7 ที่มีนโยบายกระจายอุตสาหกรรมไปต่างจังหวัด และมีเป้าหมายให้ภาคอุตสาหกรรมมีการขยายตัวอย่างต่อเนื่อง

4.3 โรงงานอุตสาหกรรมในจังหวัดพระนครศรีอยุธยา

จังหวัดพระนครศรีอยุธยา มีโรงงานที่ได้รับอนุญาตจากกรมโรงงานอุตสาหกรรมให้ประกอบกิจการจนถึง มิถุนายน 2539 จำนวนทั้งสิ้น 634 โรงงาน มีเงินลงทุน 49,383.065 ล้านบาท จำนวนคนงาน 63,763 คน เป็นโรงงานที่ประกอบกิจการหลายประเภท เช่นผลิตภัณฑ์ชิ้นส่วนอิเล็กทรอนิกส์ นาฬิกา รองเท้ากีฬา เครื่องมือแพทย์ เครื่องมือการเกษตร ชิ้นส่วนและอุปกรณ์รถยนต์ เป็นต้น ในปัจจุบันโรงงานอุตสาหกรรมที่สำคัญของจังหวัด ส่วนใหญ่เป็นโรงงานอุตสาหกรรมที่ผลิตเพื่อการส่งออก ได้แก่ โรงงานอุตสาหกรรมที่ผลิต หรือประกอบชิ้นส่วนอิเล็กทรอนิกส์ จำนวน 32 โรงงาน มีเงินลงทุนถึง 12,741.66 ล้านบาท มีคนงาน 15,507 คน รองลงมาได้แก่ โรงงานอุตสาหกรรมผลิตรถยนต์และชิ้นส่วนรถยนต์ จำนวน 9 โรงงาน มีเงินลงทุน 4,087.651 ล้านบาท มีคนงาน 2,551 คน เขตที่มีโรงงานอุตสาหกรรมตั้งอยู่มากที่สุดได้แก่ อ.บางปะอิน รองลงมาคือ อ.พระนครศรีอยุธยา อ.อุทัย และอำเภอที่มีความสำคัญต่อการขยายตัวทางด้านอุตสาหกรรมในอนาคตคือ อ.เสนา อ.วังน้อย และ อ.ท่าเรือ

ในปัจจุบันจังหวัดพระนครศรีอยุธยา มีนิคมอุตสาหกรรมเกิดขึ้น 3 แห่ง สวนอุตสาหกรรม 1 แห่ง และเขตประกอบการอุตสาหกรรม 1 แห่ง ดังนี้

1) นิคมอุตสาหกรรมบางปะอิน ดำเนินการโดย บริษัทที่ดินบางปะอิน จำกัด มีพื้นที่โครงการ 2,000 ไร่ ตั้งอยู่ ต.คลองจิก และ ต.บางกระสัน อ.บางปะอิน มีโรงงานอุตสาหกรรม 45 โรง

2) นิคมอุตสาหกรรมไฮเทค (บ้านหว่า) ดำเนินการโดย บริษัทไทยอินดัสเตรียล เอสเตท จำกัด มีพื้นที่โครงการ 2,150 ไร่ ตั้งอยู่ที่ กม.ที่ 59-60 ถนนสายเอเชีย-นครสวรรค์ ต.บ้านเลน ต.บ้านหว่า อ.บางปะอิน มีโรงงานอุตสาหกรรม 27 โรง

3) นิคมอุตสาหกรรมสหรัตนนคร ดำเนินการโดย บริษัทสหรัตนนคร จำกัด มีพื้นที่โครงการ 2,050 ไร่ ตั้งอยู่ที่ ต.บางพระครู อ.นครหลวง และ ต.บางเดื่อ อ.บางปะหัน มีจำนวนโรงงาน 38 โรง

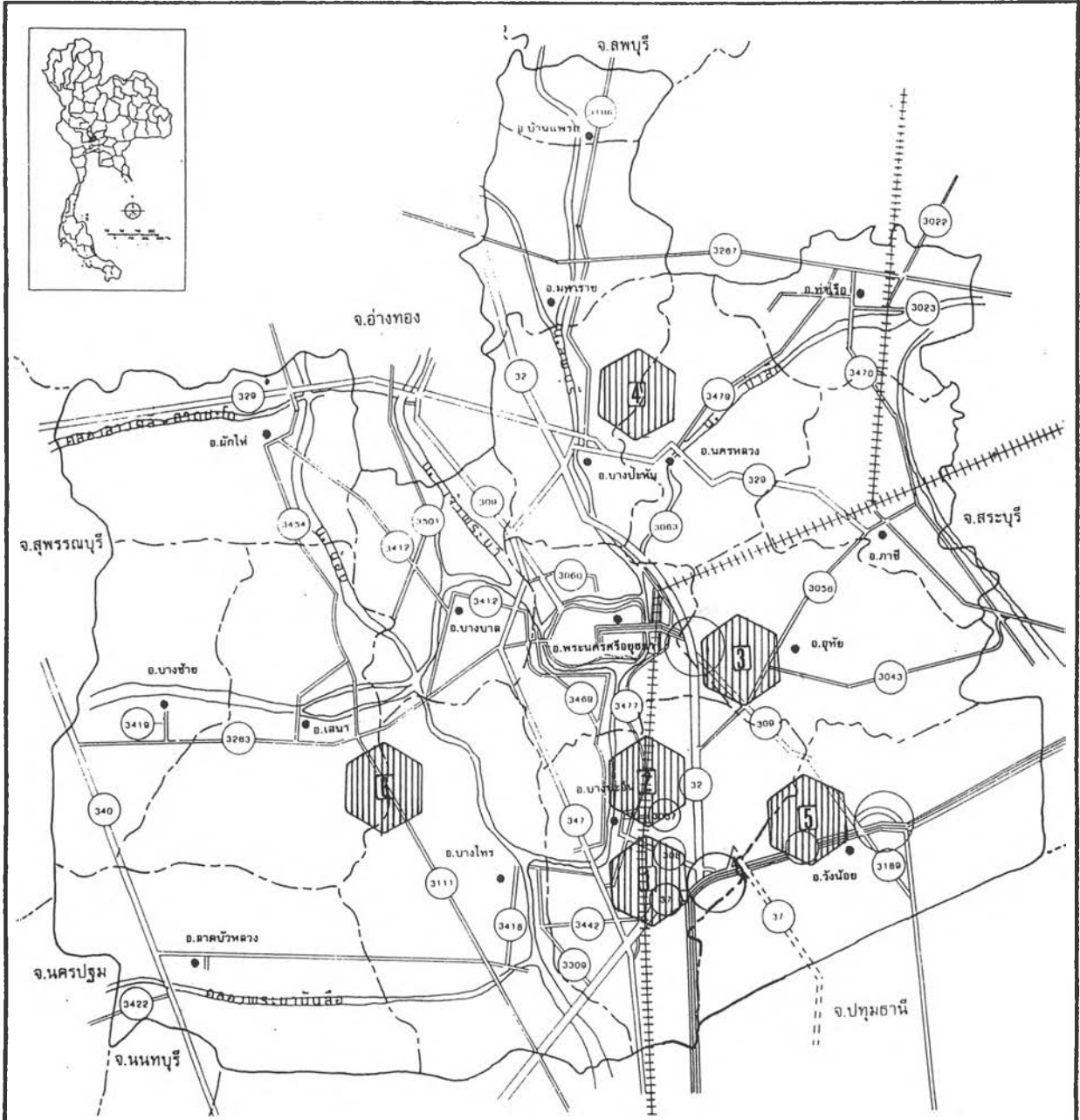
4) สวนอุตสาหกรรมโรจนะ ดำเนินการโดย บริษัทสวนอุตสาหกรรมโรจนะ จำกัด มีพื้นที่โครงการ 3,175 ไร่ ตั้งอยู่ที่ ต.คานหาม อ.อุทัย มีโรงงานอุตสาหกรรม 77 โรง

5) เขตประกอบการอุตสาหกรรม “แฟคตอรีแลนด์วังน้อย” ดำเนินการโดย บริษัทวังจุกา เรียลเอสเตท จำกัด มีพื้นที่โครงการ 130-137 ไร่ ตั้งอยู่ที่ต.วังจุกา และ ต.ชะแมบ อ.วังน้อย มีโรงงานอุตสาหกรรม 7 โรง

นอกจากนี้ยังมีย่านอุตสาหกรรม กลุ่มโรงงานอุตสาหกรรม กระจายอยู่ตามพื้นที่ต่างๆ ตามถนนสายสำคัญ เช่น เขต อ.เสนา-บางไทร กลุ่มโรงงานย่านพหลโยธิน ในเขต อ.วังน้อย กลุ่มโรงงานเขต อ.บางปะอิน กลุ่มโรงงานในเขต อ.นครหลวง

4.3.1 ที่ตั้งและการกระจายตัวของโรงงานอุตสาหกรรมในจังหวัดพระนครศรีอยุธยา

ในปี พ.ศ. 2538 จังหวัดพระนครศรีอยุธยามีโรงงานอุตสาหกรรมทั้งหมด 558 โรง มีแรงงาน 57,919 คน จำนวนเงินลงทุน 41,943.71 ล้านบาท กระจายอยู่ในทุกอำเภอของจังหวัด อำเภอที่มีโรงงานตั้งอยู่มากที่สุด คือ อ.บางปะอิน มีโรงงานรวม 111 โรง (ร้อยละ 19.89) และมีแรงงานมากเป็นอันดับหนึ่งคือ 15,160 คนและเงินลงทุน 11,734.33 ล้านบาท(มากเป็นอันดับสอง) รองลงมาคือ อ.พระนครศรีอยุธยา มีโรงงานรวม 94 โรง (ร้อยละ 16.85) แต่มีเงินลงทุนและการจ้างงานน้อย ทั้งนี้เพราะโรงงานส่วนใหญ่เป็นพวกโรงสีข้าวและโรงงานแปรรูปไม้ซึ่งตั้งมานานแล้ว และมีการจ้างงานน้อย ส่วน อ.อุทัยมีโรงงานมากเป็นอันดับที่สาม จำนวน 61 โรง (ร้อยละ 10.93) แต่มีเงินลงทุนมากเป็นอันดับหนึ่งคือ 14,731.44 ล้านบาท จำนวนแรงงานมากเป็นอันดับสองคือ 11,672 คน เนื่องจาก อ.อุทัย มีความได้เปรียบในเรื่องที่ตั้ง ซึ่งมีการคมนาคมที่สะดวก อยู่ใกล้ตัวเมือง จึงมีการจัดตั้งสวนอุตสาหกรรมโรจนะ ซึ่งโรงงานส่วนใหญ่เป็นโรงงานอุตสาหกรรมที่ผลิตเพื่อการส่งออก ได้แก่ โรงงานผลิต/ประกอบชิ้นส่วนอิเล็กทรอนิกส์ ผลิตรถยนต์ และชิ้นส่วนรถยนต์ อำเภอที่มีโรงงานน้อยที่สุด คือ อ.บ้านแพรก มีเพียง 2 โรง (ร้อยละ 0.36) มีแรงงานและเงินลงทุนน้อยที่สุดคือ แรงงาน 7 คน (ร้อยละ 0.01) และเงินลงทุน 1.65 ล้านบาท (ร้อยละ 0.003)

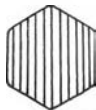


ที่มา : การวิเคราะห์

การวางแผนการใช้ที่ดินเพื่อรองรับการพัฒนาอุตสาหกรรม ในจังหวัดพระนครศรีอยุธยา

แผนที่ 4.1 ที่ตั้งสถานประกอบการอุตสาหกรรม

สัญลักษณ์



ที่ตั้งเขตประกอบการอุตสาหกรรม

- 1 นิคมอุตสาหกรรมบางปะอิน
- 2 นิคมอุตสาหกรรมไฮเทค
- 3 สวนอุตสาหกรรมโรจนะ
- 4 นิคมอุตสาหกรรมสหรัตนนคร
- 5 เขตประกอบการแพคทอรีแลนด์
- 6 กลุ่มโรงงานอุตสาหกรรมบ้านแพน



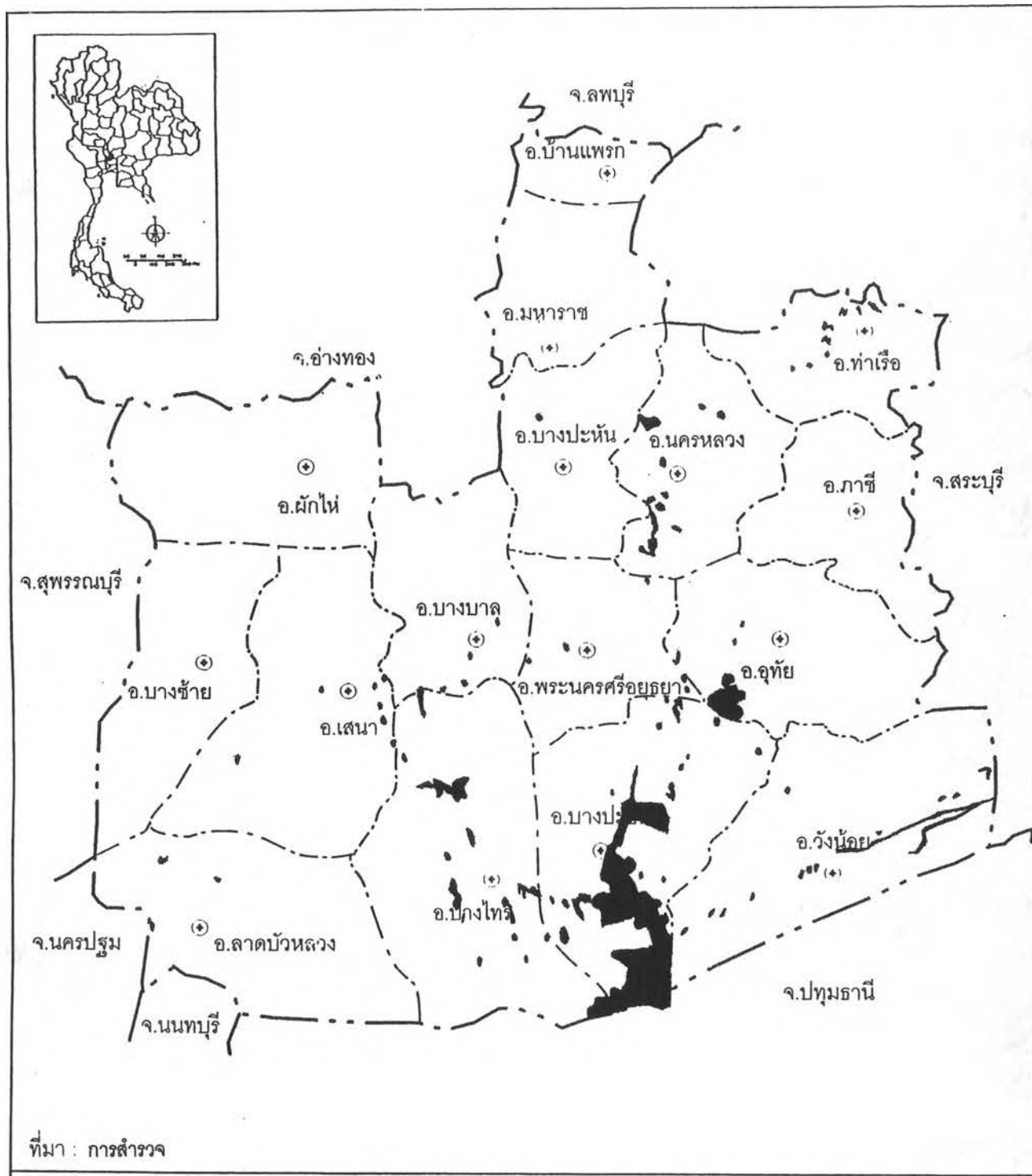
มาตราส่วน

25 0 25 5 km

ภาควิชาการวางแผนภาคและเมือง

คณะสถาปัตยกรรมศาสตร์

จุฬาลงกรณ์มหาวิทยาลัย



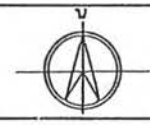
ที่มา : การสำรวจ

การวางแผนการใช้ที่ดินเพื่อรองรับการพัฒนาอุตสาหกรรมในจังหวัดพระนครศรีอยุธยา

แผนที่ 4.2 พื้นที่อุตสาหกรรมในจังหวัดพระนครศรีอยุธยา

สัญลักษณ์ :

■ ที่ตั้งเขตประกอบการอุตสาหกรรม



มาตราส่วน

25 0 25 5 กม.

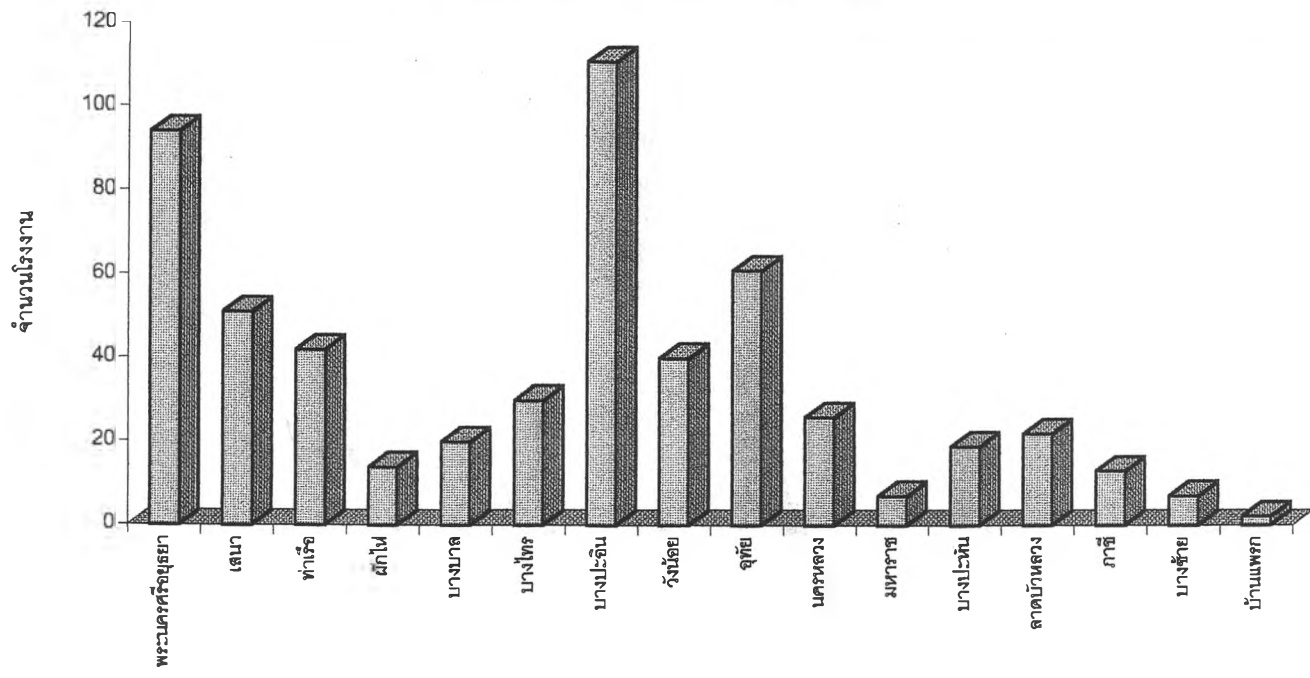
ภาควิชาการวางแผนภาคและเมือง
คณะสถาปัตยกรรมศาสตร์
จุฬาลงกรณ์มหาวิทยาลัย

ตารางที่ 4.1 แสดงจำนวนโรงงานอุตสาหกรรม และการเปลี่ยนแปลง แยกตามรายอำเภอ

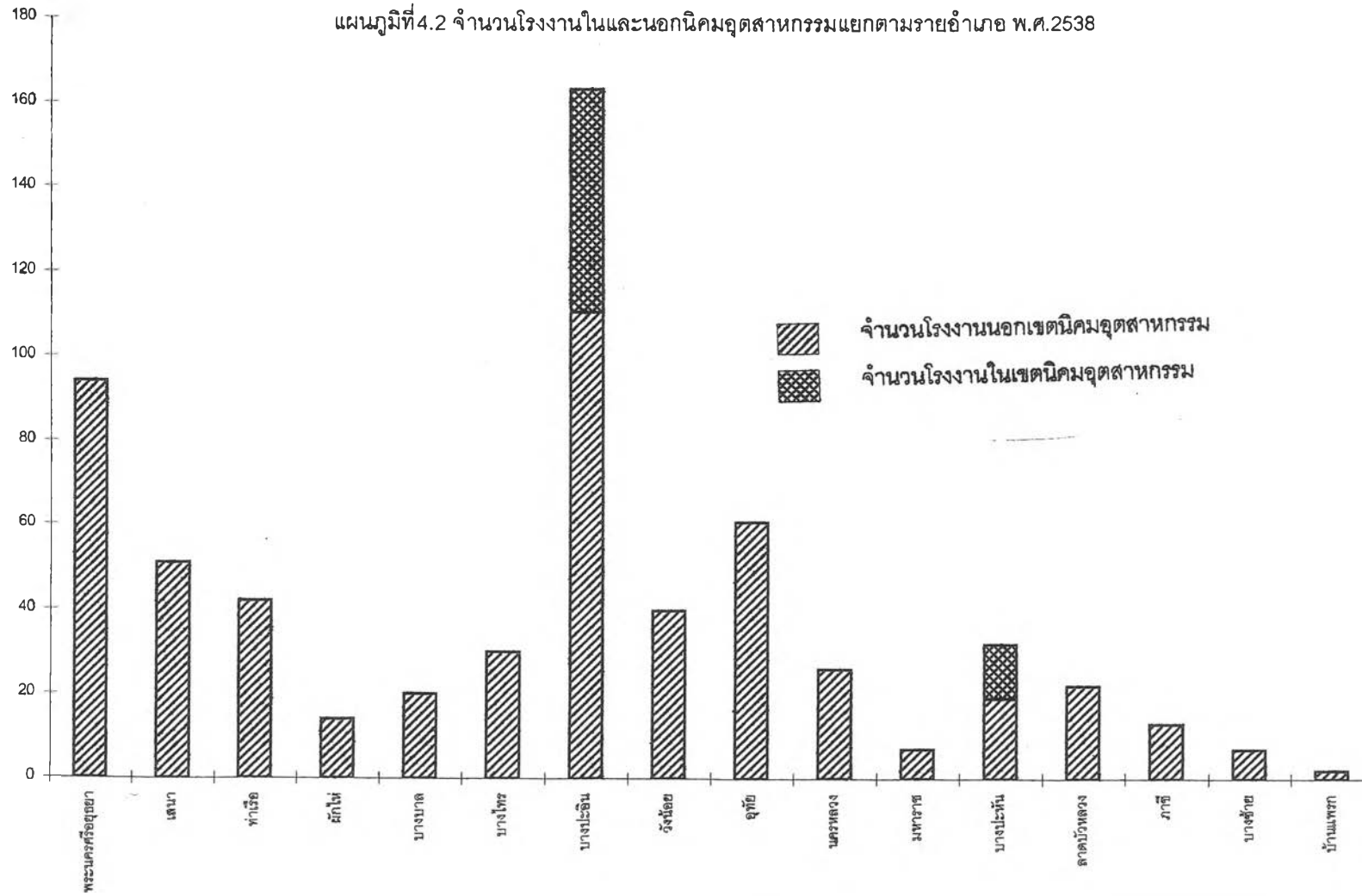
อำเภอ	จำนวนโรงงาน		การเปลี่ยนแปลง ต่อปี	Relative (%)	Absolute (%)
	2532	2538			
พระนครศรีอยุธยา	105	94	-1.83	(1.75)	-8.73
เสนา	40	51	1.83	4.58	8.73
ท่าเรือ	42	42	0.00	-	0.00
ผักไห่	9	14	0.83	9.26	3.97
บางบาล	30	20	-1.67	(5.56)	-7.94
บางไทร	28	30	0.33	1.19	1.59
บางปะอิน	62	111	8.17	13.17	38.89
วังน้อย	19	40	3.50	18.42	16.67
อุทัย	28	61	5.50	19.64	26.19
นครหลวง	21	26	0.83	3.97	3.97
มหาราช	7	7	0.00	-	0.00
บางปะหัน	7	19	2.00	28.57	9.52
ลาดบัวหลวง	16	22	1.00	6.25	4.76
ภาชี	12	13	0.17	1.39	0.79
บางซ้าย	5	7	0.33	6.67	1.59
บ้านแพรก	2	2	0.00	-	0.00
รวม	433	559	21.00	4.85	100.00

ที่มา : สำนักงานอุตสาหกรรมจังหวัดพระนครศรีอยุธยา

แผนภูมิที่ 4.1 แสดงจำนวนโรงงานแยกตามรายอำเภอ พ.ศ.2538



แผนภูมิที่ 4.2 จำนวนโรงงานในและนอกนิคมอุตสาหกรรมแยกตามรายอำเภอ พ.ศ.2538

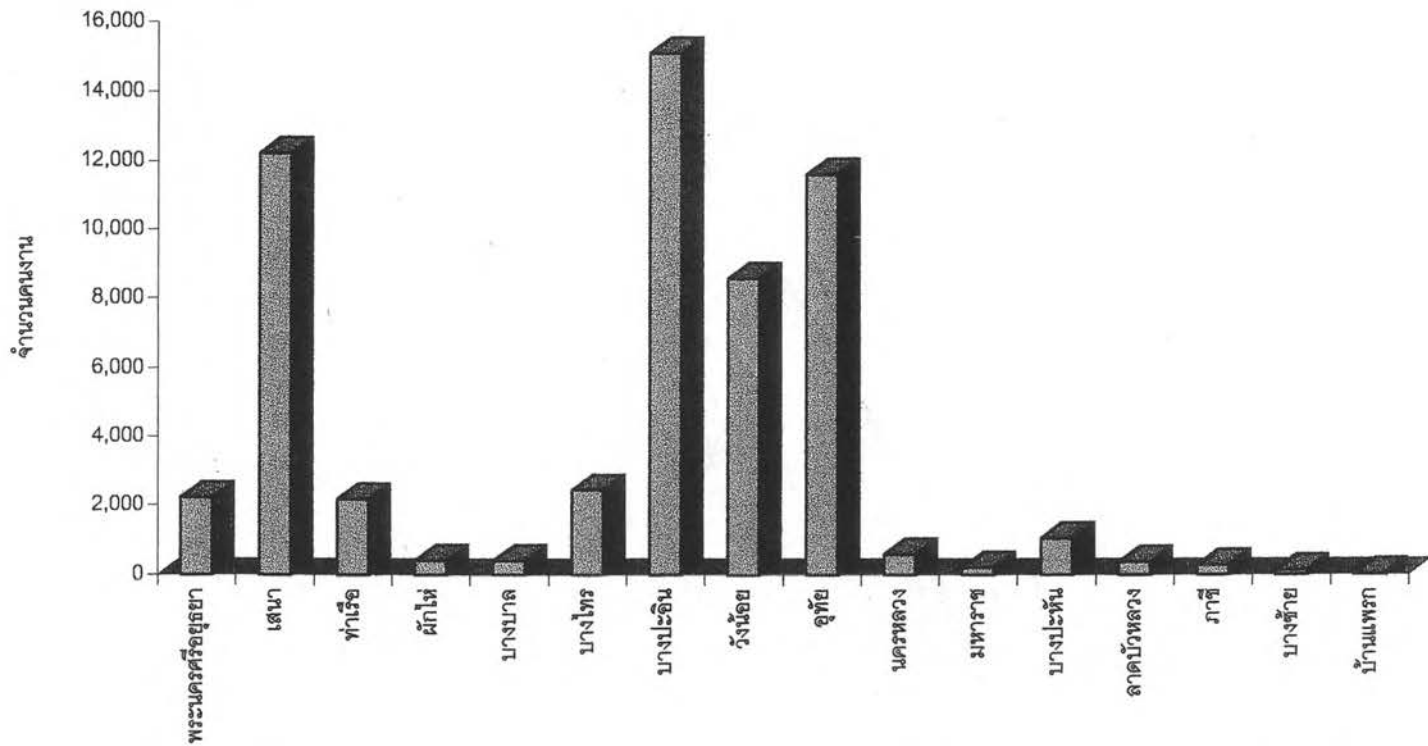


ตารางที่ 4.2 แสดงจำนวนแรงงาน และการเปลี่ยนแปลง แยกตามรายอำเภอ
ของ จ.พระนครศรีอยุธยา พ.ศ.2532-2538

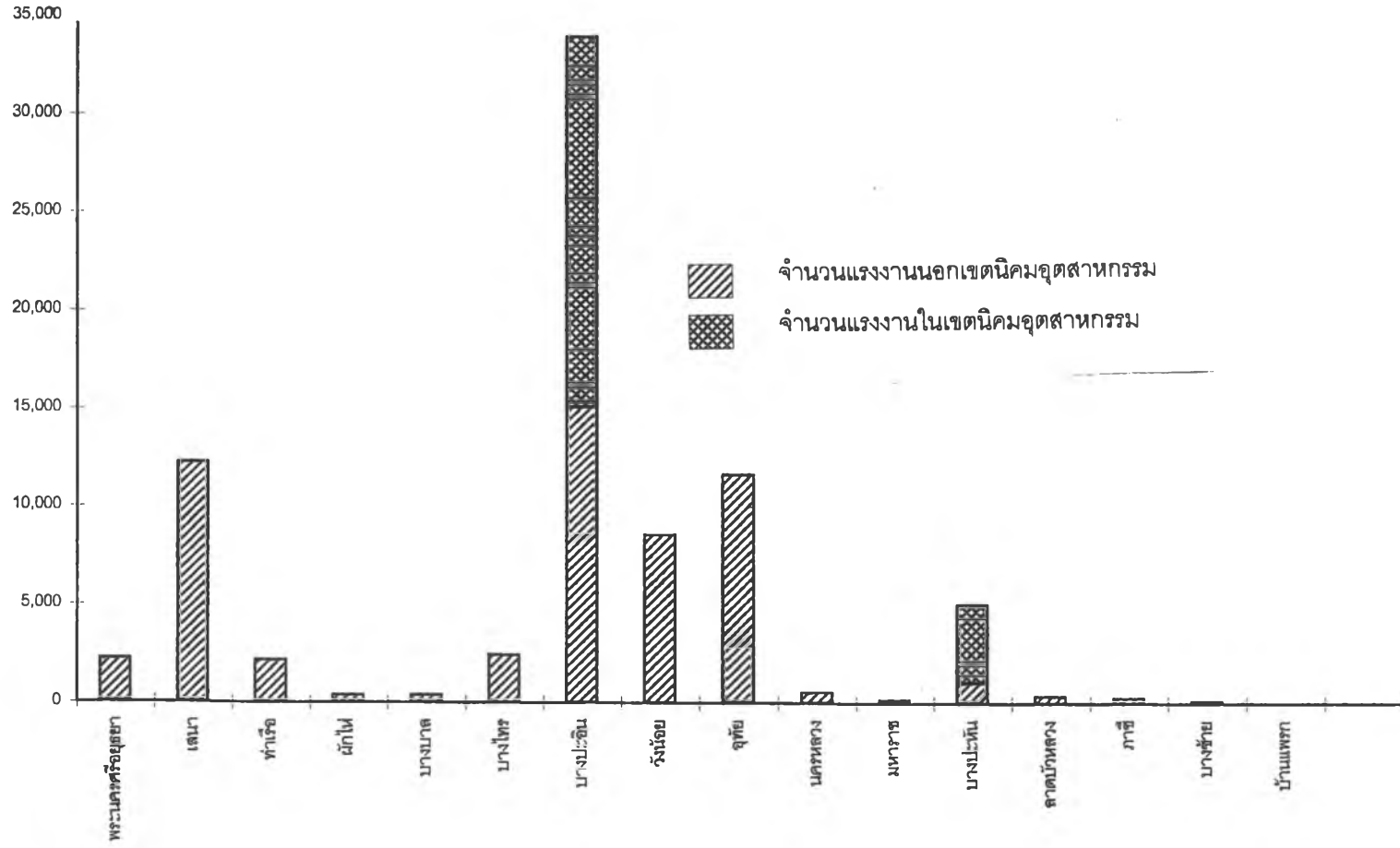
อำเภอ	แรงงาน(คน)		การเปลี่ยนแปลง ต่อปี	Relative (%)	Absolute (%)
	2532	2538			
พระนครศรีอยุธยา	3,038	2,233	-134	-4.42	-2.35
เสนา	1,983	12,244	1,710	86.24	29.99
ท่าเรือ	1,472	2,164	115	7.84	2.02
ผักไห่	108	396	48	44.44	0.84
บางบาล	285	406	20	7.08	0.35
บางไทร	1,837	2,439	100	5.46	1.76
บางปะอิน	8,985	15,160	1,029	11.45	18.05
วังน้อย	1,015	8,625	1,268	124.96	22.24
อุทัย	4,013	11,672	1,277	31.81	22.38
นครหลวง	555	582	5	0.81	0.08
มหาราช	50	191	24	47.00	0.41
บางปะหัน	105	1,051	158	150.16	2.76
ลาดบัวหลวง	131	361	38	29.26	0.67
ภาชี	54	268	36	66.05	0.63
บางซ้าย	65	120	9	14.10	0.16
บ้านแพรก	7	7	0	0.00	0.00
รวม	23,703	57,919	5,703	24.06	100

ที่มา : สำนักงานอุตสาหกรรมจังหวัดพระนครศรีอยุธยา

แผนภูมิที่ 4.3 แสดงจำนวนคนงานแยกตามรายอำเภอ พ.ศ.2538



แผนภูมิที่ 4.4 จำนวนแรงงานในและนอกนิคมอุตสาหกรรมแยกตามรายอำเภอ พ.ศ.2538

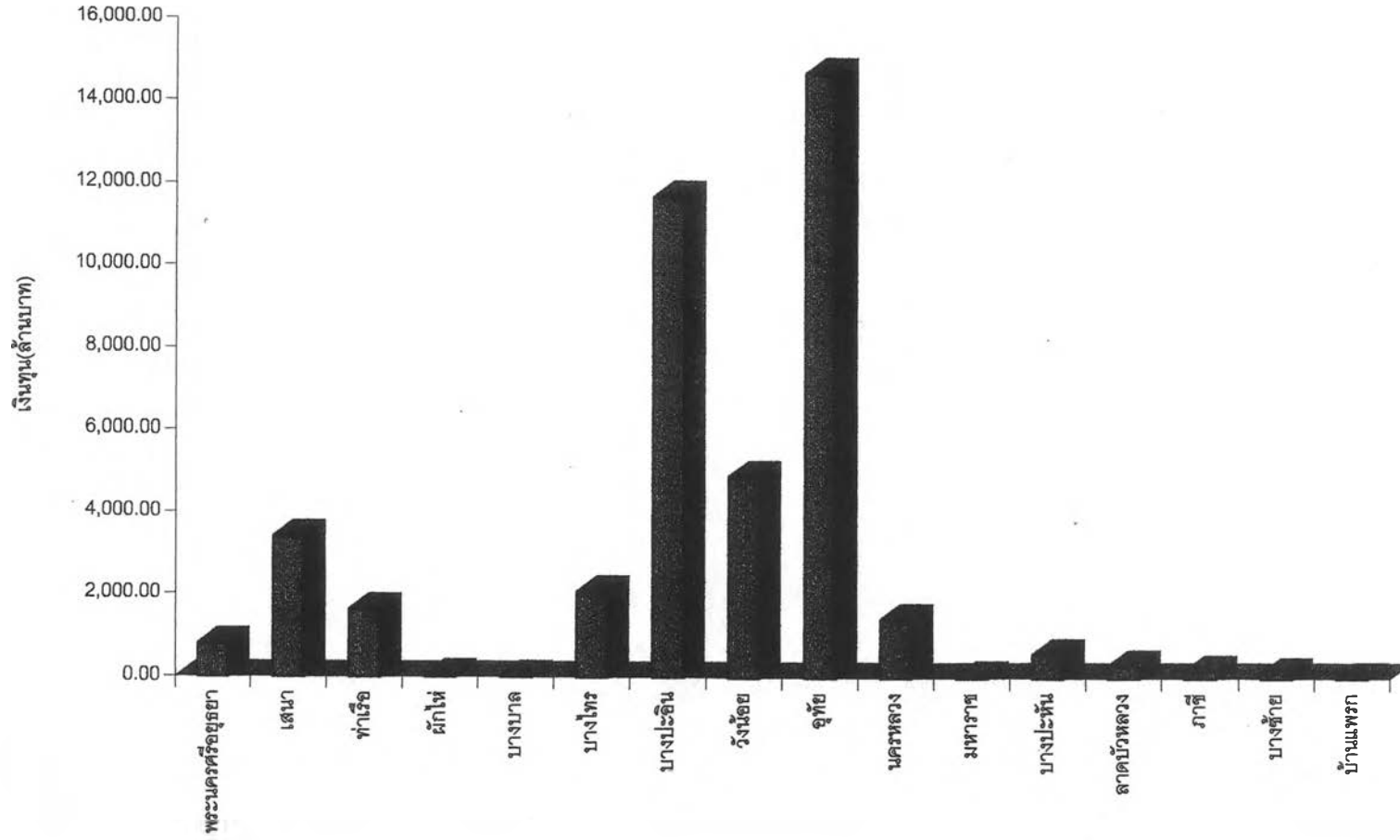


ตารางที่ 4.3 แสดงเงินทุน และการเปลี่ยนแปลงแยกตามรายอำเภอ ของจังหวัดพระนครศรีอยุธยา ปี 2532-2538

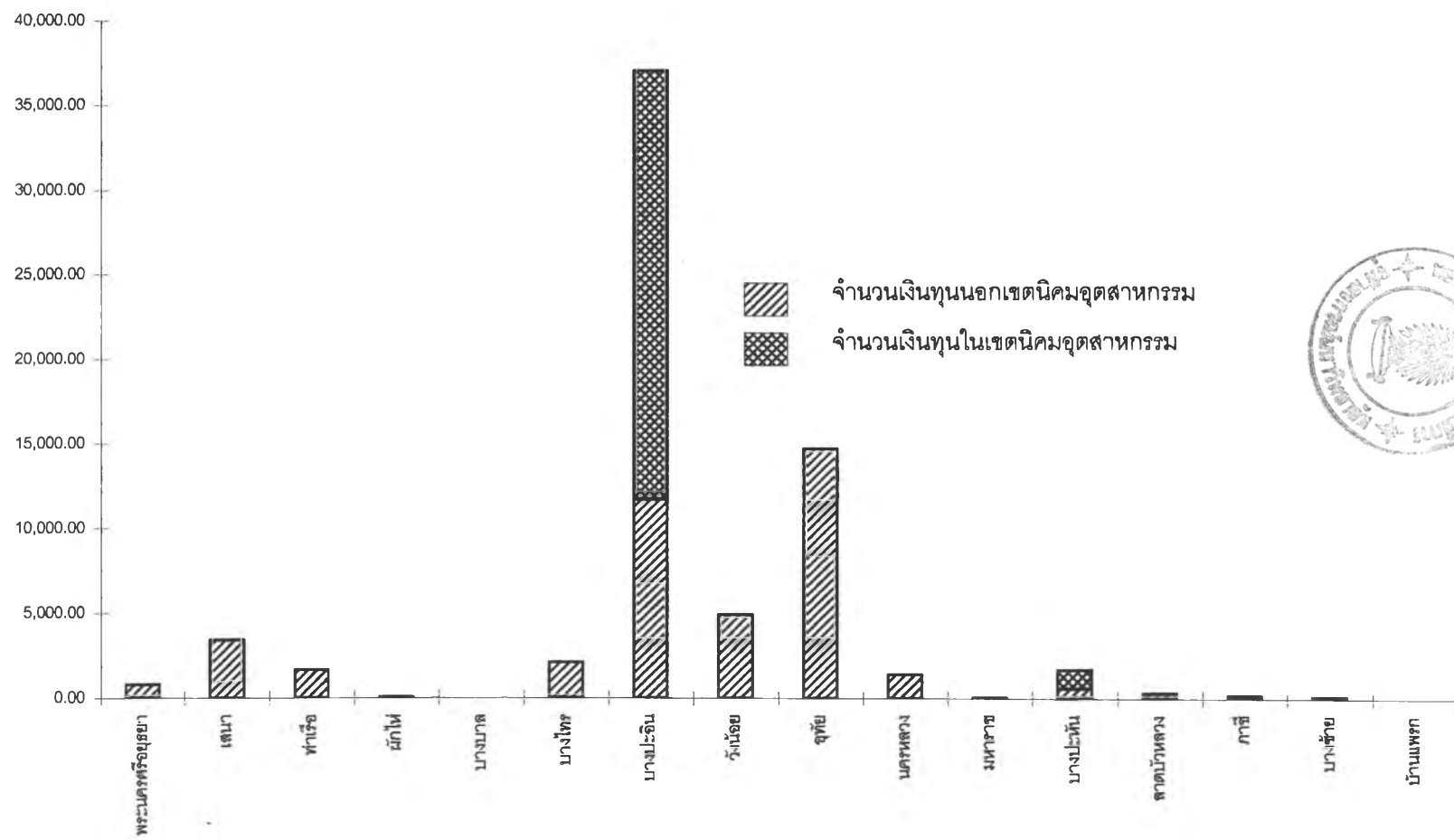
อำเภอ	เงินทุน(ล้านบาท)		การเปลี่ยนแปลง ต่อปี	Relative (%)	Absolute (%)
	2532	2538			
พระนครศรีอยุธยา	626.99	793.57	27.76	4.43	0.58
เสนา	403.42	3401.39	499.66	123.86	10.43
ท่าเรือ	936.43	1,625.72	114.88	12.27	2.40
ผักไห่	20.39	49.02	4.77	23.40	0.10
บางบาล	34.68	16.93	-2.96	-8.53	-0.06
บางไทร	764.94	2,081.46	219.42	28.68	4.58
บางปะอิน	6,791.20	11,734.33	823.86	12.13	17.20
วังน้อย	541.79	4,898.01	726.04	134.01	15.16
อุทัย	2,471.33	14,731.44	2,043.35	82.68	42.67
นครหลวง	526.72	1,409.87	147.19	27.94	3.07
มหาราช	7.57	26.69	3.19	42.10	0.07
บางปะหัน	8.82	581.71	95.48	1,082.56	1.99
ลาดบัวหลวง	55.47	298.25	40.46	72.95	0.84
ภาชี	14.40	176.05	26.94	187.09	0.56
บางซ้าย	5.26	117.62	18.73	356.02	0.39
บ้านแพรก	1.90	1.65	-0.04	-2.19	0.00
รวม	13,211.31	41,943.71	4,788.73	36.25	100.00

ที่มา : สำนักงานอุตสาหกรรมจังหวัดพระนครศรีอยุธยา

แผนภูมิที่ 4.5 แสดงจำนวนเงินทุนแยกตามรายอำเภอ พ.ศ.2538



แผนภูมิที่ 4.6 จำนวนเงินทุนในและนอกนิคมอุตสาหกรรม พ.ศ.2538



4.3.2 ประเภทอุตสาหกรรมและโครงสร้างอุตสาหกรรมในจังหวัดพระนครศรีอยุธยา ปี พ.ศ.2538

ก. ประเภทอุตสาหกรรม

ประเภทอุตสาหกรรมถือเอาตามการแบ่งประเภทอุตสาหกรรมของสำนักงาน อุตสาหกรรมจังหวัดพระนครศรีอยุธยา มีการจำแนกออกเป็น 9 ประเภทดังนี้

1. อุตสาหกรรมกระดาษ มีโรงงานทั้งหมด 117 โรง คิดเป็นร้อยละ 20.97 ได้แก่ โรงสีข้าว อุตสาหกรรมอบพืช อุตสาหกรรมรักษาพืชด้วยไซโล และอุตสาหกรรมทำมันเม็ด
2. อุตสาหกรรมก่อสร้าง มีโรงงานทั้งหมด 83 โรง คิดเป็นร้อยละ 14.87 อุตสาหกรรมที่สำคัญได้แก่ อุตสาหกรรมอิฐดินเผา อุตสาหกรรมดูดทราย อุตสาหกรรมผลิตภัณฑ์คอนกรีต
3. อุตสาหกรรมอาหารและเครื่องดื่ม มีจำนวน 48 โรง คิดเป็นร้อยละ 8.60 มีอุตสาหกรรมที่สำคัญได้แก่ อุตสาหกรรมทำเส้นหมี่ ก๋วยเตี๋ยว ทำขนมปัง ทำน้ำแข็ง น้ำผลไม้บรรจุขวด
4. อุตสาหกรรมแปรรูปไม้ มีจำนวนโรงงาน 67 โรง คิดเป็นร้อยละ 12.00 มีอุตสาหกรรมที่สำคัญได้แก่ อุตสาหกรรมไม้แปรรูป เลื่อยไม้ ไซไม้
5. อุตสาหกรรมสิ่งทอและเครื่องนุ่งห่ม มีจำนวนโรงงาน 19 โรง คิดเป็นร้อยละ 3.41 อุตสาหกรรมในหมวดนี้ได้แก่ ทอผ้า ปั่นเส้นใย ปั่นด้าย และอุตสาหกรรมเสื้อผ้าสำเร็จรูป
6. อุตสาหกรรมเคมีและพลาสติก มีจำนวนโรงงาน 15 โรง คิดเป็นร้อยละ 2.69 อุตสาหกรรมในหมวดนี้ได้แก่ อุตสาหกรรมทำผลิตภัณฑ์พลาสติก ทำผลิตภัณฑ์ยาง ผสมสี ย้อมผ้า อุตสาหกรรมเก็บรักษาและบรรจุเคมีภัณฑ์
7. อุตสาหกรรมโลหะและอโลหะ มีจำนวนโรงงาน 31 โรง คิดเป็นร้อยละ 5.56 อุตสาหกรรมในหมวดนี้ได้แก่ อุตสาหกรรมปั๊มโลหะ ชุบโลหะ ทำเครื่องเรือนจากโลหะ ทำเครื่องสุขภัณฑ์จากเหล็ก และอุตสาหกรรมถลุงแร่พลวง
8. อุตสาหกรรมบริการ มีจำนวนโรงงานทั้งหมด 137 โรง คิดเป็นร้อยละ 24.55 ซึ่งมีจำนวนมากที่สุด โรงงานส่วนใหญ่เป็นกิจการขนาดเล็ก ทำการผลิตเพื่อสนองความต้องการภายในจังหวัด เช่น โรงงานซ่อมรถยนต์ โรงกลึงโลหะ ทำชิ้นส่วนและอุปกรณ์เครื่องยนต์
9. อุตสาหกรรมอื่นๆ มีโรงงานทั้งสิ้น 40 โรง คิดเป็นร้อยละ 7.17 แต่เป็นโรงงานที่มีขนาดการลงทุนใหญ่ๆ ได้แก่ อุตสาหกรรมอิเล็กทรอนิกส์ อุตสาหกรรมทำรองเท้า อุตสาหกรรมผลิตนาฬิกา อุตสาหกรรมผลิตของเล่น อุตสาหกรรมผลิตชิ้นส่วนและอุปกรณ์รถยนต์

ในปีพ.ศ. 2538 อุตสาหกรรมในจังหวัดพระนครศรีอยุธยา ซึ่งมีจำนวนทั้งสิ้น 558 โรง เมื่อพิจารณาแบ่งตามหมวดอุตสาหกรรม 9 หมวด พบว่าอุตสาหกรรมบริการมีจำนวนมากที่สุด 137 โรง (ร้อยละ 24.55) รองลงมาคือ อุตสาหกรรมเกษตร 117 โรง (ร้อยละ 20.97) และ อุตสาหกรรมก่อสร้าง 83 โรง (ร้อยละ 14.87) อุตสาหกรรมประเภทเคมีและพลาสติก มีจำนวนน้อยที่สุด 15 โรง (ร้อยละ 2.69)

ในด้านแรงงาน จะมีแรงงานกระจุกตัวอยู่ในอุตสาหกรรมบริการมากที่สุด 20,386 คน (ร้อยละ 35.20) รองลงมาเป็นอุตสาหกรรมอื่นๆ 18,674 คน (ร้อยละ 32.24) และอุตสาหกรรมสิ่งทอและเครื่องนุ่งห่ม 5,246 คน (ร้อยละ 9.06) และอุตสาหกรรมโลหะและอโลหะมีแรงงานอยู่น้อยที่สุดคือ 1,645 คน (ร้อยละ 2.84) ในด้านเงินทุน จะมีมากที่สุดในอุตสาหกรรมบริการจำนวน 20,508.38 ล้านบาท (ร้อยละ 48.90) รองลงมาเป็นอุตสาหกรรมอื่นๆ 5,446.96 ล้านบาท (ร้อยละ 12.99) และอุตสาหกรรมสิ่งทอและเครื่องนุ่งห่ม 4,574.84 ล้านบาท (ร้อยละ 10.91) ส่วนอุตสาหกรรมก่อสร้างจะมีเงินลงทุนอยู่น้อยที่สุด 661.81 ล้านบาท (ร้อยละ 1.58)

ข. โครงสร้างประเภทอุตสาหกรรมในจังหวัดพระนครศรีอยุธยา

พิจารณาตามหมวดอุตสาหกรรม 9 หมวดดังนี้ (ข้อมูลอุตสาหกรรมปี พ.ศ. 2538)

1. อุตสาหกรรมการเกษตร มีอยู่ 117 โรง ตั้งอยู่ใน 16 อำเภอ โดยตั้งอยู่ใน
อ.ท่าเรือมากที่สุด รองลงมาคือ อ.นครหลวง อ.บางไทร และ อ.พระนครศรีอยุธยา อุตสาหกรรม
การเกษตรส่วนใหญ่เป็นโรงสีข้าว และอุตสาหกรรมเกี่ยวกับคลังเก็บสินค้าเกษตร

2. อุตสาหกรรมก่อสร้าง มีอยู่ 83 โรง ตั้งอยู่ใน 12 อำเภอ โดยตั้งอยู่ที่
อ.บางปะอินมากที่สุด อุตสาหกรรมส่วนใหญ่คืออุตสาหกรรมการดูดทราย รองลงมาคือ
อ.บางบาล อุตสาหกรรมส่วนใหญ่คือ การทำอิฐ และ อ.วังน้อย อุตสาหกรรมส่วนใหญ่คือการทำ
คอนกรีตผสมเสร็จ

3. อุตสาหกรรมอาหารและเครื่องดื่ม มีอยู่ 48 โรง ตั้งอยู่ใน 10 อำเภอ โดยตั้ง
อยู่ที่ อ.พระนครศรีอยุธยามากที่สุด รองลงมาคือ อ.บางปะอิน และ อ.เสนา ตามลำดับ

4. อุตสาหกรรมแปรรูปไม้ มีอยู่ 67 โรง ตั้งอยู่ใน 11 อำเภอ โดยตั้งอยู่ที่
อ.พระนครศรีอยุธยามากที่สุด รองลงมาคือ อ.บางปะอิน และ อ.เสนา ตามลำดับ

5. อุตสาหกรรมสิ่งทอและเครื่องนุ่งห่ม มีอยู่ 19 โรง ตั้งอยู่ใน 9 อำเภอ โดยตั้ง
อยู่ที่ อ.อุทัยมากที่สุด รองลงมาคือ อ.บางปะอิน อ.วังน้อย และ อ.พระนครศรีอยุธยา ตามลำดับ

6. อุตสาหกรรมเคมีและพลาสติก มีอยู่ 15 โรง ตั้งอยู่ใน 10 อำเภอ โดยอยู่ใน อ.อุทัยมากที่สุด รองลงมาคือ อ.บางปะอิน และ อ.บางไทร ตามลำดับ

7. อุตสาหกรรมโลหะและอโลหะ มีอยู่ 31 โรง ตั้งอยู่ใน 12 อำเภอ โดยมีอยู่ที่ อ.บางปะอินมากที่สุด รองลงมาคือ อ.อุทัย อ.พระนครศรีอยุธยา และ อ.วังน้อย

8. อุตสาหกรรมบริการ มีอยู่ 137 โรง ตั้งอยู่ใน 14 อำเภอ โดยมีอยู่ใน อ.พระนครศรีอยุธยามากที่สุด รองลงมาคือ อ.เสนา และ อ.บางปะอิน

9. อุตสาหกรรมอื่นๆ มีอยู่ 40 โรง ตั้งอยู่ใน อ. วังน้อย และ อ. บางปะอิน มากที่สุด รองลงมา คือ อ.เสนา และ อ. บางไทร

4.3.3 ขนาดของโรงงานอุตสาหกรรมในจังหวัดพระนครศรีอยุธยา

ขนาดของโรงงานอุตสาหกรรมนั้น กองควบคุมโรงงาน กรมโรงงานอุตสาหกรรม กระทรวงอุตสาหกรรม ได้ให้คำจำกัดความของอุตสาหกรรมขนาดเล็ก ขนาดกลาง และขนาดใหญ่ โดยใช้การจำแนกตามจำนวนคนงานและเงินทุนเป็นหลัก ซึ่งได้รับความเห็นชอบจากคณะกรรมการพัฒนาการเศรษฐกิจและสังคมแห่งชาติ ดังนี้

1. อุตสาหกรรมขนาดเล็ก (Small-scale Industry) หมายถึงอุตสาหกรรมหรือโรงงานประเภทบริษัท ประเภทห้างหรือประเภทอุตสาหกรรมขนาดครอบครัว ที่มีเงินลงทุนน้อยกว่าหรือเท่ากับ 10 ล้านบาทลงมา และมีการจ้างงานคนงานน้อยกว่าหรือเท่ากับ 50 คน

2. อุตสาหกรรมขนาดกลาง (Medium-scale Industry) หมายถึง อุตสาหกรรมที่มีเงินลงทุนมากกว่า 10 ล้านบาทถึง 100 ล้านบาท มีคนงานมากกว่า 50 คนถึง 200 คน และมีเครื่องจักรอุปกรณ์การผลิตที่ทันสมัยกว่าอุตสาหกรรมขนาดเล็ก

3. อุตสาหกรรมขนาดใหญ่ (Large-scale Industry) หมายถึงอุตสาหกรรมที่มีเงินลงทุนมากกว่า 100 ล้านบาทขึ้นไป มีเครื่องจักรและอุปกรณ์ขนาดใหญ่ทันสมัยและมีการจ้างงานมากกว่า 200 คน การผลิตต้องใช้เทคโนโลยีระดับสูง มีอัตราการผลิตมากจึงจะคุ้มทุน มีระบบการบริหารงานภายในโรงงานที่ทันสมัย และมีการรวมขั้นตอนการผลิตต่างๆ ไว้มากขั้นตอนกว่าอุตสาหกรรมขนาดอื่นๆ

ก. อุตสาหกรรมจำแนกตามขนาดแรงงาน

โรงงานที่มีแรงงานน้อยกว่าหรือเท่ากับ 50 คน มีจำนวน 412 โรง (ร้อยละ 73.70) ตั้งอยู่ใน อ.พระนครศรีอยุธยามากที่สุด (ร้อยละ 19.90) รองลงมาเป็น อ.บางปะอิน (ร้อยละ 14.05) และอ.เสนา (ร้อยละ 8.98)

ตารางที่ 4.4 แสดงจำนวนโรงงาน แยกตามหมวดอุตสาหกรรม

ที่	หมวดอุตสาหกรรม	จำนวนโรงงาน		เปลี่ยนแปลงปี	Relative (%)	Absolute (%)
		2534	2538			
1	อุตสาหกรรมการเกษตร	133	117	-4.00	-3.01	-22.54
2	อุตสาหกรรมก่อสร้าง	64	83	4.75	7.42	26.76
3	อุตสาหกรรมอาหารและเครื่องดื่ม	43	48	1.25	2.91	7.04
4	อุตสาหกรรมแปรรูปไม้	56	67	2.75	4.91	15.49
5	อุตสาหกรรมสิ่งทอและเครื่องนุ่งห่ม	15	19	1.00	6.67	5.63
6	อุตสาหกรรมเคมีและพลาสติก	6	15	2.25	37.50	12.68
7	อุตสาหกรรมโลหะและอโลหะ	16	31	3.75	23.44	21.13
8	อุตสาหกรรมบริการ	118	137	4.75	4.03	26.76
9	อุตสาหกรรมอื่นๆ	35	40	1.25	3.57	7.04
	รวม	486	558	17.75	3.65	100.00

ที่มา : สำนักงานอุตสาหกรรมจังหวัดพระนครศรีอยุธยา

ตารางที่ 4.5 แสดงจำนวนแรงงาน แยกตามหมวดอุตสาหกรรม

ที่	หมวดอุตสาหกรรม	แรงงาน		เปลี่ยนแปลงปี	Relative (%)	Absolute (%)
		2534	2538			
1	อุตสาหกรรมการเกษตร	2,449	2,080	-92	-3.77	-2.92
2	อุตสาหกรรมก่อสร้าง	2,071	1,824	-62	-2.98	-1.95
3	อุตสาหกรรมอาหารและเครื่องดื่ม	1,465	2,467	251	17.10	7.92
4	อุตสาหกรรมแปรรูปไม้	3,381	3,678	74	2.20	2.35
5	อุตสาหกรรมสิ่งทอและเครื่องนุ่งห่ม	3,980	5,246	317	7.95	10.01
6	อุตสาหกรรมเคมีและพลาสติก	318	1,911	398	125.24	12.59
7	อุตสาหกรรมโลหะและอโลหะ	464	1,645	295	63.63	9.34
8	อุตสาหกรรมบริการ	14,660	20,386	1,432	9.76	45.27
9	อุตสาหกรรมอื่นๆ	16,477	18,674	549	3.33	17.37
	รวม	45,265	57,911	3,162	6.98	100.00

ที่มา : สำนักงานอุตสาหกรรมจังหวัดพระนครศรีอยุธยา

ตารางที่ 4.6 แสดงจำนวน เงินทุน แยกตามหมวดอุตสาหกรรม

ที่	หมวดอุตสาหกรรม	เงินลงทุน		เปลี่ยนแปลง/ปี	Relative (%)	Absolute (%)
		2534	2538			
1	อุตสาหกรรมการเกษตร	2,183,961,000	2,991,864,464	201,975,866	9.25	19.82
2	อุตสาหกรรมก่อสร้าง	1,041,851,000	661,809,718	-95,010,321	-9.12	-9.32
3	อุตสาหกรรมอาหารและเครื่องดื่ม	1,245,675,000	3,194,354,822	487,169,956	39.11	47.81
4	อุตสาหกรรมแปรรูปไม้	618,523,000	973,860,129	88,834,282	14.36	8.72
5	อุตสาหกรรมสิ่งทอและเครื่องนุ่งห่ม	2,992,685,000	4,574,835,000	395,537,500	13.22	38.82
6	อุตสาหกรรมเคมีและพลาสติก	136,150,000	2,262,781,000	531,657,750	390.49	52.18
7	อุตสาหกรรมโลหะและอโลหะ	316,588,000	1,327,733,668	252,786,417	79.85	24.81
8	อุตสาหกรรมบริการ	26,433,427,000	20,508,377,409	-1,481,262,398	-5.60	-145.37
9	อุตสาหกรรมอื่นๆ	2,897,983,000	5,446,964,429	637,245,357	21.99	62.54
	รวม	37,866,843,000	41,942,580,639	1,018,934,410	2.69	100.00

ที่มา : สำนักงานอุตสาหกรรมจังหวัดพระนครศรีอยุธยา

โรงงานที่มีแรงงาน 51-200 คน มีจำนวน 82 โรง (ร้อยละ 14.67) ตั้งอยู่ใน อ.บางปะอินและ อ.อุทัยมากที่สุดเท่ากัน (ร้อยละ 17.07) รองลงมาเป็น อ.พระนครศรีอยุธยา (ร้อยละ 13.41) และ อ.บางไทร (ร้อยละ 10.98)

โรงงานที่มีแรงงานมากกว่า 200 คน มีจำนวน 65 โรง(ร้อยละ 11.63) ตั้งอยู่ใน อ.บางปะอินมากที่สุด (ร้อยละ 29.23) รองลงมาเป็น อ.อุทัย(ร้อยละ 27.69) และ อ.วังน้อย (ร้อยละ 18.46)

จะเห็นได้ว่า โรงงานที่มีแรงงานน้อยกว่า 50 คน จะกระจุกตัวอยู่ใน อ.พระนครศรีอยุธยา และโรงงานที่มีคนงานมากกว่า 50 คน ขึ้นไปจะกระจุกตัวอยู่ใน อ.บางปะอิน และ อ. อุทัย

ข. ขนาดอุตสาหกรรมจำแนกตามเงินลงทุน

โรงงานที่มีเงินทุนน้อยกว่าหรือเท่ากับ 10 ล้านบาท มีจำนวน 357 โรง (ร้อยละ 63.86) ตั้งอยู่ใน อ.พระนครศรีอยุธยามากที่สุด (ร้อยละ 21.57) รองลงมาเป็น อ.บางปะอิน (ร้อยละ 19.61) และ อ.เสนา (ร้อยละ 10.92)

โรงงานที่มีเงินทุนตั้งแต่ 10-100 ล้านบาท มีจำนวน 129 โรง (ร้อยละ 23.08) ตั้งอยู่ใน อ.บางปะอินมากที่สุด (ร้อยละ 18.60) รองลงมาคือ อ.อุทัย(ร้อยละ 17.05) และ อ.บางไทร (ร้อยละ 13.18)

โรงงานที่มีเงินลงทุนมากกว่า 100 ล้านบาทขึ้นไป มีจำนวน 73 โรง (ร้อยละ 13.06) ตั้งอยู่ใน อ.อุทัยมากที่สุด (ร้อยละ 24.66) รองลงมาเป็น อ.บางปะอิน(ร้อยละ 23.29) และ อ.วังน้อย (ร้อยละ 12.33)

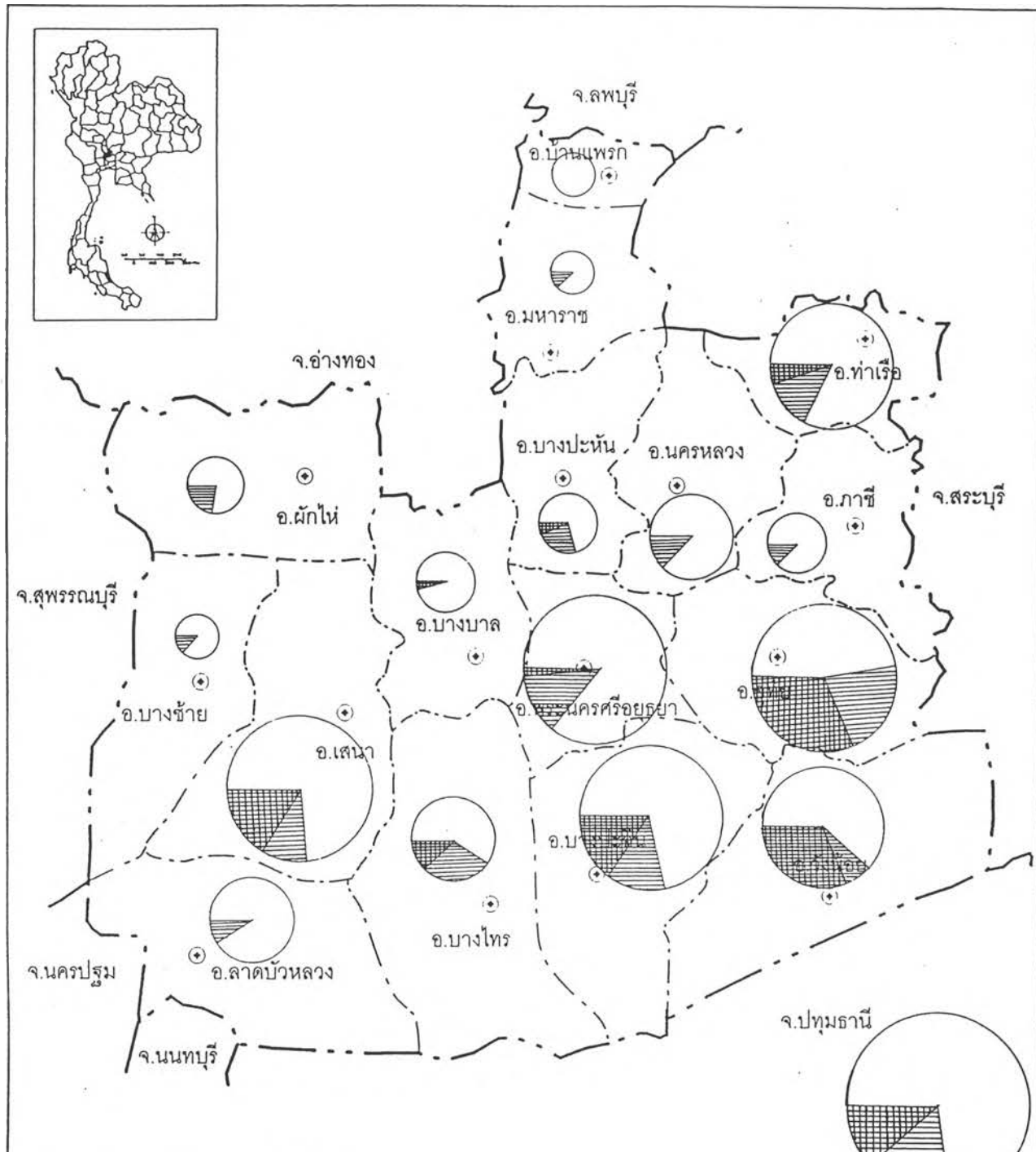
4.3.4 การเปลี่ยนแปลงของโรงงานอุตสาหกรรมในจังหวัดพระนครศรีอยุธยา

การศึกษาการเปลี่ยนแปลงของอุตสาหกรรมในจังหวัดพระนครศรีอยุธยา อยู่ใน ช่วง พ.ศ. 2532-2538 โดยจะพิจารณาในประเด็นของการเปลี่ยนแปลงจำนวนโรงงาน ประเภทอุตสาหกรรมแรงงาน และเงินทุน ดังนี้

ก. การเปลี่ยนแปลงจำนวนโรงงานและประเภทอุตสาหกรรม

การเปลี่ยนแปลงโรงงานในช่วงปี พ.ศ. 2532-2538 มีโรงงานเพิ่มขึ้น 126 โรง เพิ่มขึ้น 21.00 โรงต่อปี

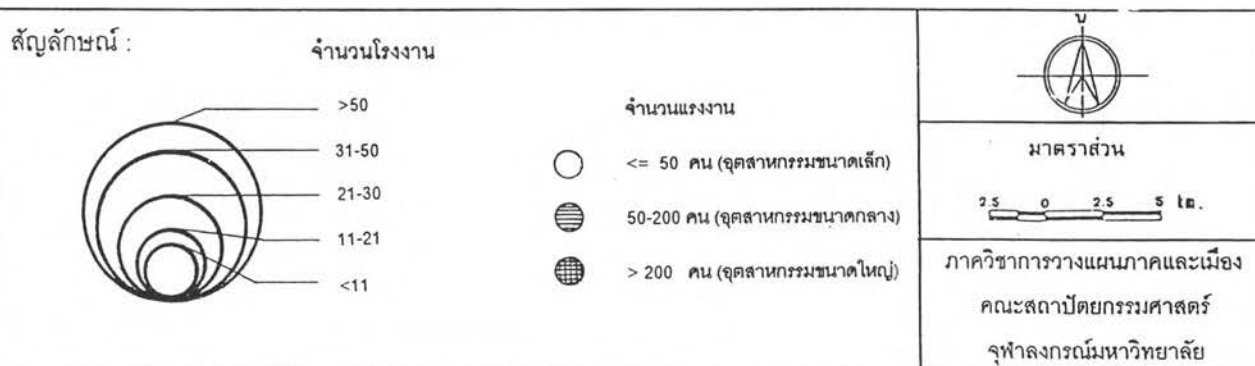
การกระจายตัวของโรงงานที่เปลี่ยนแปลงในแต่ละอำเภอ เกือบทุกอำเภอมีโรงงานเพิ่มขึ้น โดยอำเภอที่มีโรงงานเปลี่ยนแปลงเพิ่มสัมบูรณ์ (Absolute Change) มากที่สุด ได้แก่ อ.บางปะอิน มีโรงงานเพิ่มขึ้น 49 โรง (ร้อยละ 38.89 โรงต่อปี) รองลงมาคือ อ.อุทัย เพิ่ม 33 โรง (ร้อยละ 26.19โรงต่อปี) และอ.วังน้อย 21 โรง (ร้อยละ 16.67 โรงต่อปี)เพราะในอำเภอดัง

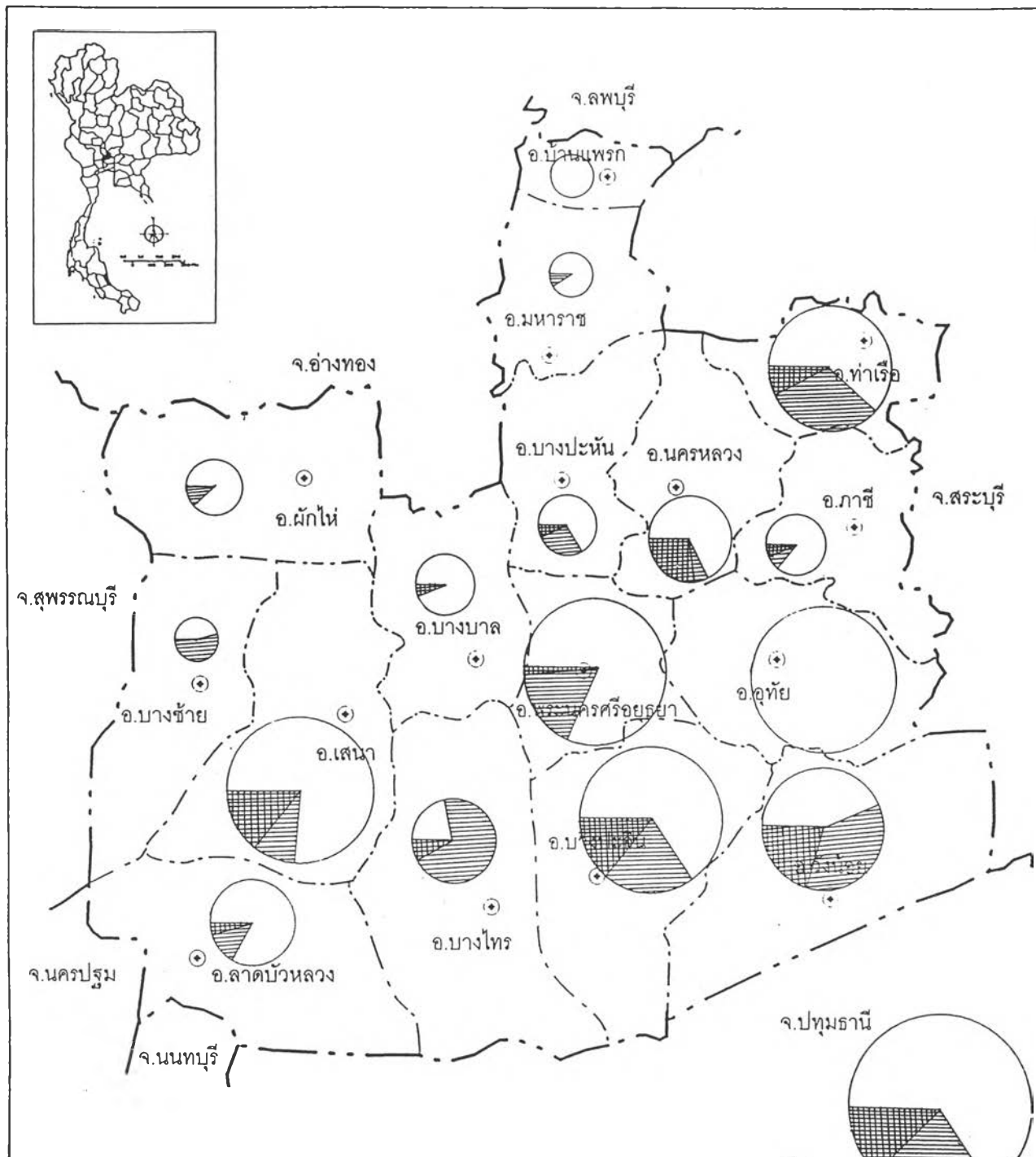


ที่มา : สำนักงานอุตสาหกรรมจังหวัดพระนครศรีอยุธยา

การวางแผนการใช้ที่ดินเพื่อรองรับการพัฒนาอุตสาหกรรมในจังหวัดพระนครศรีอยุธยา

แผนที่ 4.4 ขนาดอุตสาหกรรมจำแนกตามขนาดแรงงาน





ที่มา : สำนักงานอุตสาหกรรมการจังหวัดพระนครศรีอยุธยา

การวางแผนการใช้ที่ดินเพื่อรองรับการพัฒนาอุตสาหกรรมในจังหวัดพระนครศรีอยุธยา

แผนที่ 4.5 ขนาดอุตสาหกรรมจำแนกตามขนาดเงินลงทุน.

สัญลักษณ์ :		จำนวนโรงงาน		เงินลงทุน			
	>50		< 10 ล้านบาท (อุตสาหกรรมขนาดเล็ก)	<p>มาตราส่วน</p> <p>2.5 0 2.5 5 กม.</p> <p>ภาควิชาการวางแผนภาคและเมือง คณะสถาปัตยกรรมศาสตร์ จุฬาลงกรณ์มหาวิทยาลัย</p>			
	31-50		10-100 ล้านบาท (อุตสาหกรรมขนาดกลาง)				
	21-30		> 100 ล้านบาท (อุตสาหกรรมขนาดใหญ่)				
	11-21						
	<11						

กล่าวเป็นที่ตั้งของนิคมอุตสาหกรรม สวนอุตสาหกรรม และเขตอุตสาหกรรม ตามลำดับ ทำให้มีแรงจูงใจให้ผู้ประกอบการมาลงทุนในพื้นที่ดังกล่าวเพิ่มมากขึ้น ส่วนอำเภอที่มีโรงงานเปลี่ยนแปลงลดลง ได้แก่ อ.พระนครศรีอยุธยา ลดลง 11 โรง (ร้อยละ 8.73 โรงต่อปี) และอ.บางบาล ลดลง 10 โรง (ร้อยละ 6.72โรงต่อปี)

อำเภอที่มีอัตราการเติบโตโรงงานจากเดิมต่อปีสูง (Relative Change) ที่สุดของจังหวัดคือ อ.บางปะหัน (ร้อยละ 28.57 โรงต่อปี) เพราะ อ.บางปะหัน เพิ่งมีการจัดตั้งนิคมแห่งใหม่ขึ้น คือ นิคมอุตสาหกรรมสหรัตนนคร รองลงมาคือ อ.อุทัย (ร้อยละ 19.64 โรงต่อปี) และ อ.วังน้อย (ร้อยละ 18.42 โรงต่อปี) อำเภอที่มีอัตราการเติบโตลดลงจากเดิมต่อปีสูงที่สุดคือ อ.บางบาล (ร้อยละ 5.56 โรงต่อปี) รองลงมาคือ อ.พระนครศรีอยุธยา (ร้อยละ 1.75 ต่อปี)

ประเภทอุตสาหกรรมที่มีการเปลี่ยนแปลงจำนวนโรงงานเพิ่มสัมบูรณ์มากที่สุด คือ อุตสาหกรรมก่อสร้าง และอุตสาหกรรมบริการ (ร้อยละ 26.76 โรงต่อปี) รองลงมาคือ อุตสาหกรรมโลหะและอโลหะ (ร้อยละ 21.13 โรงต่อปี) และอุตสาหกรรมแปรรูปไม้ (ร้อยละ 15.49 โรงต่อปี) ส่วนอุตสาหกรรมที่มีการเปลี่ยนแปลงลดลงคือ อุตสาหกรรมเกษตร (ร้อยละ 22.54 โรงต่อปี)

ประเภทอุตสาหกรรมที่มีอัตราการเติบโตของจำนวนโรงงานจากเดิมสูงที่สุดคือ อุตสาหกรรมเคมีและพลาสติก (ร้อยละ 37.50 โรงต่อปี) รองลงมาคือ อุตสาหกรรมโลหะและอโลหะ (ร้อยละ 23.44 โรงต่อปี) และอุตสาหกรรมก่อสร้าง (ร้อยละ 7.42 โรงต่อปี) ประเภทอุตสาหกรรมที่มีอัตราการเติบโตลดลงจากเดิมคือ อุตสาหกรรมเกษตร (ร้อยละ 3.01 โรงต่อปี)

ข. การเปลี่ยนแปลงแรงงาน และประเภทอุตสาหกรรม

การเปลี่ยนแปลงแรงงานของอุตสาหกรรมในช่วง พ.ศ. 2532-2538 มีแรงงานเพิ่มขึ้น 34,216 คน เพิ่มขึ้น 5,703 คนต่อปี

การกระจายตัวของแรงงานที่เปลี่ยนแปลงพบว่า เกือบทุกอำเภอมีแรงงานเพิ่มขึ้น อำเภอที่มีแรงงานเปลี่ยนแปลงเพิ่มสัมบูรณ์มาก (Absolute Change) ที่สุด ได้แก่ อ.เสนา มีแรงงานเพิ่มขึ้น 10,261 คน (ร้อยละ 29.99 คนต่อปี) เพราะมีการจ้างงานในโรงงานทำรองเท้า รองลงมาเป็น อ.อุทัย 7,659 คน (ร้อยละ 22.38 คนต่อปี) มีการจ้างงานในโรงงานประเภทอุตสาหกรรมอิเล็กทรอนิกส์สูง และอ.วังน้อย 7,610 คน(ร้อยละ 22.24 คน ต่อปี) อำเภอที่มีแรงงานลดลงมีเพียง 1 อำเภอ ได้แก่ อ.พระนครศรีอยุธยา มีแรงงานลดลง 805 คน (ร้อยละ 2.35 คนต่อปี)

อำเภอที่มีอัตราการเติบโตของแรงงานจากเดิมต่อปีสูง (Relative Change) ที่สุดของจังหวัดคือ อ.บางปะหัน (ร้อยละ 150.16 คนต่อปี) รองลงมาคือ อ.วังน้อย (ร้อยละ 124.96 คนต่อปี) และอ.เสนา (ร้อยละ 86.24 คนต่อปี) ส่วนอำเภอที่มีอัตราการเติบโตลดลงจากเดิมต่อปีสูงที่สุดคือ อ.พระนครศรีอยุธยา(ร้อยละ 4.42 คนต่อปี) เพราะมีการเลิกกิจการอุตสาหกรรมบางส่วน

ประเภทอุตสาหกรรมที่มีการเปลี่ยนแปลงจำนวนแรงงานเพิ่มสัมบูรณ์มากที่สุด คือ อุตสาหกรรมการบริการ (ร้อยละ 45.27 คนต่อปี) รองลงมาคือ อุตสาหกรรมอื่นๆ (ร้อยละ 17.37 คนต่อปี) และอุตสาหกรรมเคมีและพลาสติก (ร้อยละ 12.59 คนต่อปี) ส่วนอุตสาหกรรมที่มีการเปลี่ยนแปลงลดลงคือ อุตสาหกรรมเกษตร (ร้อยละ 2.92 คนต่อปี) และอุตสาหกรรมก่อสร้าง (ร้อยละ 1.95 คนต่อปี) เพราะมีการใช้เครื่องมือที่ทันสมัยมาแทนแรงงานคน

ประเภทอุตสาหกรรมที่มีอัตราการเติบโตของจำนวนแรงงานจากเดิมสูงที่สุด คือ อุตสาหกรรมเคมีและพลาสติก (ร้อยละ 125.24 คนต่อปี) รองลงมาคือ อุตสาหกรรมโลหะและอลูมิเนียม (ร้อยละ 63.63 คนต่อปี) และอุตสาหกรรมอาหารและเครื่องดื่ม (ร้อยละ 17.10 คนต่อปี) ประเภทอุตสาหกรรมที่มีอัตราการเติบโตของแรงงานลดลงจากเดิมคือ อุตสาหกรรมเกษตร (ร้อยละ 3.77 คนต่อปี) และอุตสาหกรรมก่อสร้าง (ร้อยละ 2.98 คนต่อปี)

ค. การเปลี่ยนแปลงเงินลงทุน และประเภทอุตสาหกรรม

การเปลี่ยนแปลงเงินลงทุนของอุตสาหกรรมในช่วง พ.ศ. 2532-2538 มีเงินลงทุนเพิ่มขึ้น 28,732.4 ล้านบาท เพิ่มขึ้น 4,788.73 ล้านบาทต่อปี

การกระจายตัวของเงินทุนที่เปลี่ยนแปลงพบว่า เกือบทุกอำเภอมีเงินลงทุนเพิ่มขึ้น อำเภอที่มีเงินลงทุนเปลี่ยนแปลงเพิ่มสัมบูรณ์มาก (Absolute Change) ที่สุด ได้แก่ อ.อุทัย มีเงินลงทุนเพิ่มขึ้น 12,260.11 ล้านบาท (ร้อยละ 42.67 ล้านบาทต่อปี) รองลงมาเป็น อ.บางปะอิน 4,943.13 ล้านบาท (ร้อยละ 17.20 ล้านบาทต่อปี) และ อ.วังน้อย 4,356.22 ล้านบาท (ร้อยละ 15.16 ล้านบาทต่อปี) ส่วนอำเภอที่มีเงินลงทุนลดลงมีเพียง 1 อำเภอ ได้แก่ อ.บางบาล ลดลง 17.75 ล้านบาท (ร้อยละ 0.06 ล้านบาทต่อปี)

อำเภอที่มีอัตราการเติบโตของเงินลงทุนจากเดิมต่อปีสูง (Relative Change) ที่สุดของจังหวัดคือ อ.บางปะหัน (ร้อยละ 1,082.56 ล้านบาทต่อปี) รองลงมาคือ อ.บางซ้าย (ร้อยละ 356.02 ล้านบาทต่อปี) และอ.ภาชี (ร้อยละ 187.09 ล้านบาทต่อปี) ส่วนอำเภอที่มีอัตราการเติบโตลดลงจากเดิมต่อปีสูงที่สุดคือ อ.บางบาล(ร้อยละ 8.53 ล้านบาทต่อปี) รองลงมาคือ อ.บ้านแพรก (ร้อยละ 2.19 ล้านบาทต่อปี)

ประเภทอุตสาหกรรมที่มีจำนวนแรงงานเพิ่มสัมบูรณ์มากที่สุด คือ อุตสาหกรรมบริการ (ร้อยละ 45.27 คนต่อปี) รองลงมาคือ อุตสาหกรรมอื่นๆ (ร้อยละ 17.37 คนต่อปี) และอุตสาหกรรมเคมีและพลาสติก (ร้อยละ 12.59 คนต่อปี) ส่วนอุตสาหกรรมที่มีการเปลี่ยนแปลงลดลงคือ อุตสาหกรรมเกษตร (ร้อยละ 2.92 คนต่อปี) และอุตสาหกรรมก่อสร้าง (ร้อยละ 1.95 คนต่อปี) เพราะมีการใช้เครื่องมือที่ทันสมัยมาแทนแรงงานคน

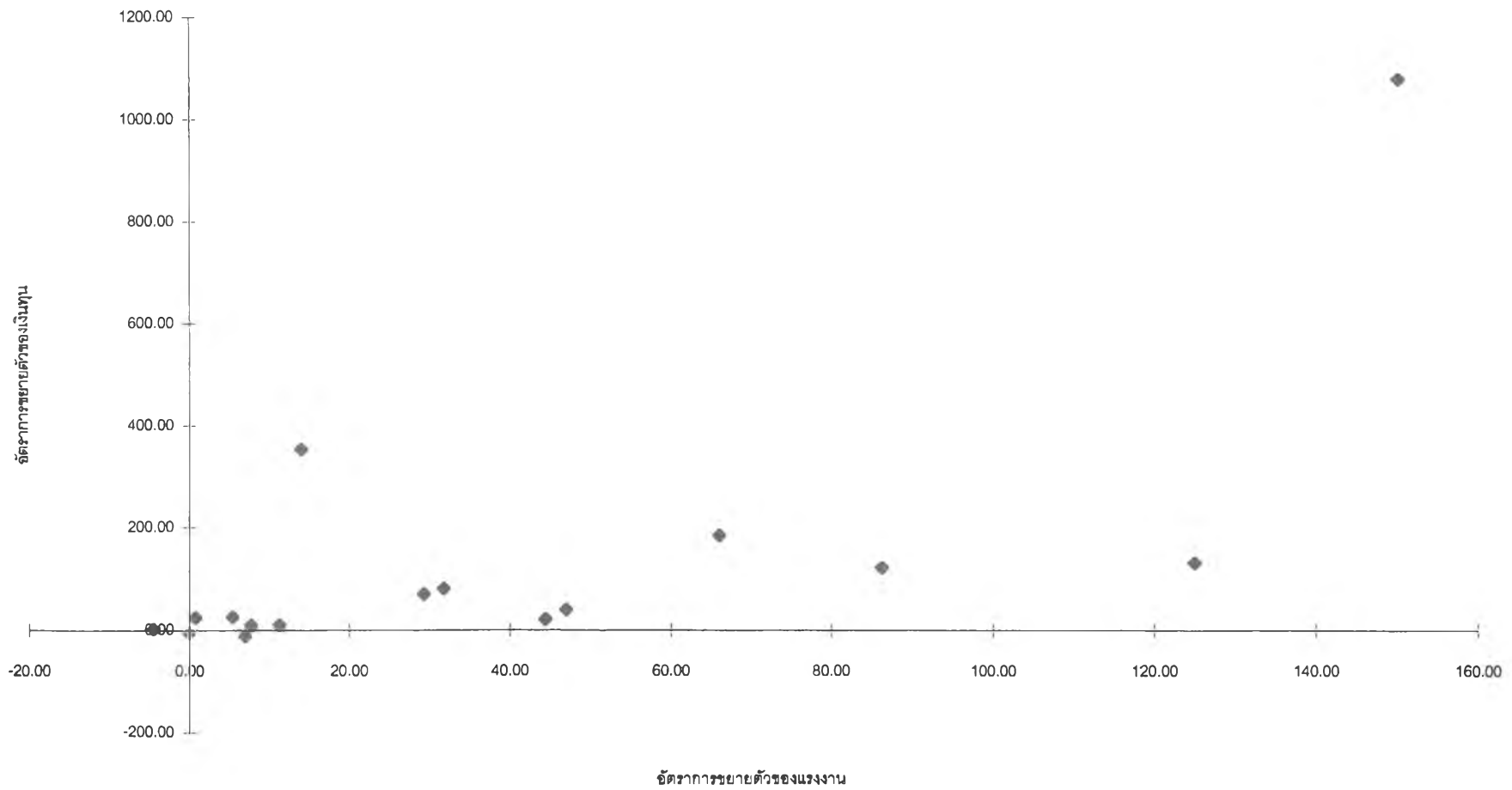
ประเภทอุตสาหกรรมที่มีอัตราการเติบโตของจำนวนแรงงานจากเดิมสูงที่สุดคือ อุตสาหกรรมเคมีและพลาสติก (ร้อยละ 125.24 คนต่อปี) รองลงมาคือ อุตสาหกรรมโลหะและอโลหะ (ร้อยละ 63.63 คนต่อปี) และอุตสาหกรรมอาหารและเครื่องดื่ม (ร้อยละ 17.10 คนต่อปี) ประเภทอุตสาหกรรมที่มีอัตราการเติบโตของแรงงานลดลงจากเดิมคือ อุตสาหกรรมเกษตร (ร้อยละ 3.77 คนต่อปี) และอุตสาหกรรมก่อสร้าง (ร้อยละ 2.98 คนต่อปี)

ง. ความสัมพันธ์ระหว่างอัตราการขยายตัวด้านแรงงานและเงินทุน พ.ศ.2532-2538

เมื่อพิจารณาอัตราการขยายตัวด้านแรงงานและเงินทุน พบว่า อ.บางปะหัน มีอัตราการขยายตัวด้านแรงงาน และเงินทุนสูง เนื่องจากเริ่มมีการจัดตั้งนิคมแห่งใหม่ขึ้นคือนิคมอุตสาหกรรมสหรัตนนคร ส่วนอำเภอที่มีอัตราการขยายตัวปานกลาง ได้แก่ อ.บางซ้าย อ.ภาชี อ.เสนา ซึ่งพื้นที่เหล่านี้เป็นพื้นที่เปิดแห่งใหม่ ที่มีการพัฒนาด้านสาธารณูปโภค สาธารณูปการเพื่อรองรับการขยายตัวของอุตสาหกรรม ซึ่งในอนาคตพื้นที่เหล่านี้จะมีความสำคัญในการพัฒนาอุตสาหกรรมต่อเนื่องจากพื้นที่ อ.บางปะอิน อ.อุทัย และ อ.วังน้อย ส่วน อ.พระนครศรีอยุธยา จะมีอัตราการขยายตัวด้านแรงงานและเงินทุนค่อนข้างต่ำ เนื่องจาก อ.พระนครศรีอยุธยา การใช้พื้นที่ที่มีความหนาแน่นสูง และกิจกรรมส่วนใหญ่จะใช้เป็นศูนย์กลางการบริหาร การปกครอง การบริการ การซื้อ ขายแลกเปลี่ยนสินค้า ส่วน อ.บางบาล เป็นอำเภอที่มีการคมนาคมไม่สะดวกเป็นที่ลุ่ม มีปัญหาน้ำท่วมขังในฤดูน้ำหลากเกือบทุกปี จึงไม่มีการพัฒนาอุตสาหกรรมมากนัก อุตสาหกรรมที่สำคัญมีเพียงอุตสาหกรรมการผลิตเบียร์และน้ำดื่ม แห่งเดียวเท่านั้น อุตสาหกรรมอื่นๆ จะเป็นอุตสาหกรรมขนาดเล็ก เช่น โรงทำอิฐ อุตสาหกรรมการดูทราย

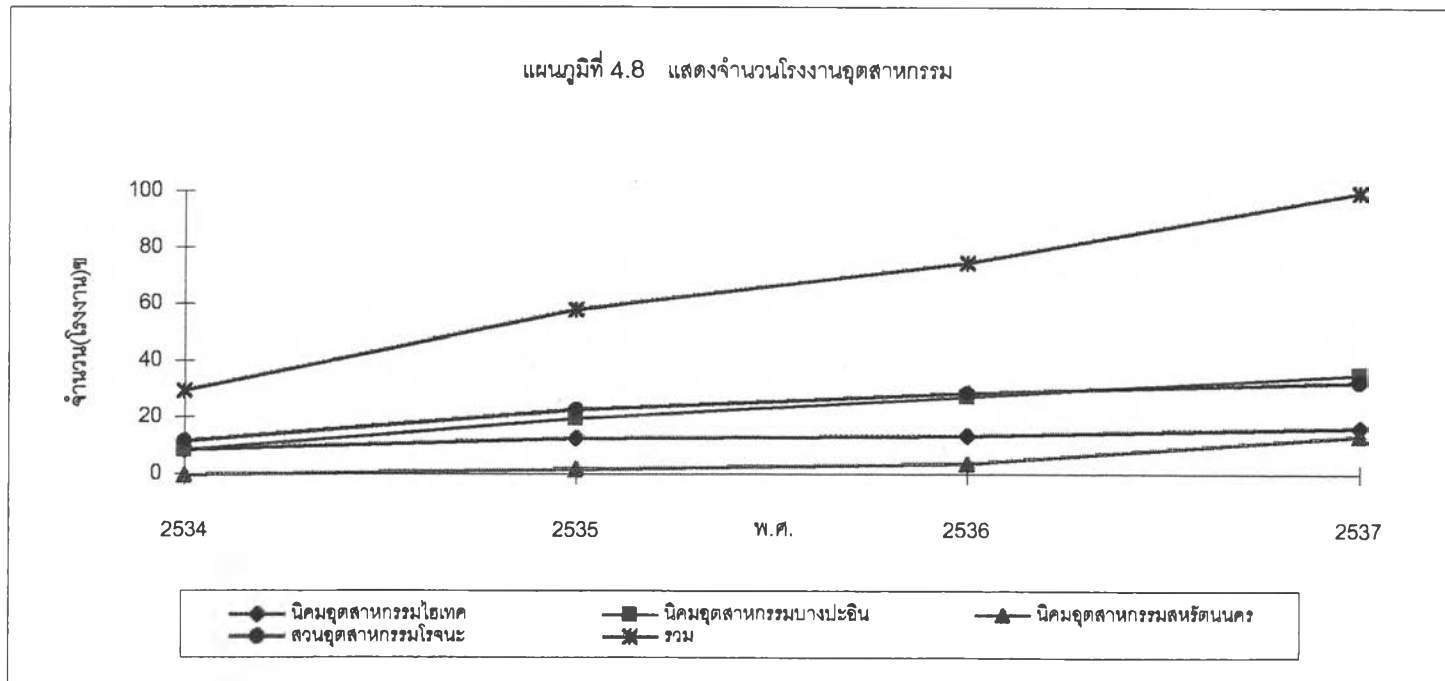
และจากความสัมพันธ์นี้มีการพัฒนาอุตสาหกรรม 2 ลักษณะ คือ อำเภอที่มีอัตราการลงทุนสูงจะมีอัตราการจ้างงานต่ำ เนื่องจากใช้เทคโนโลยีขั้นสูงจึงใช้คนงานน้อย เช่น อ. อุทัย อ.บางปะอิน แต่อำเภอที่มีอัตราการขยายตัวของการลงทุนต่ำจะมีการจ้างงานสูง เนื่องจากใช้เทคโนโลยีขั้นต่ำ เช่น อ. เสนา อ. วังน้อย อ. บางปะหัน

แผนภูมิที่ 4.7 ความสัมพันธ์ระหว่างอัตราการเติบโตของแรงงาน และ เงินทุน พ.ศ.2532-2538



ตารางที่ 4.7 แสดงการเปลี่ยนแปลงจำนวนโรงงาน ในเขตนิคมอุตสาหกรรม และสวนอุตสาหกรรม พ.ศ. 2534-2537

นิคมอุตสาหกรรม/สวนอุตสาหกรรม	2534	2535	2536	2537	เปลี่ยนแปลง/ปี	Relative(%)	Absolute(%)
นิคมอุตสาหกรรมไฮเทค	9	13	14	17	3	29.63	11.43
นิคมอุตสาหกรรมบางปะอิน	9	20	28	36	9	100.00	38.58
นิคมอุตสาหกรรมสหรัตนนคร	0	2	4	14	5		20.00
สวนอุตสาหกรรมโรจนะ	12	23	29	33	7	58.33	30.00
รวม	30	58	75	100	23		100.00



4.3.5 การเปลี่ยนแปลงของอุตสาหกรรมในเขตนิคมอุตสาหกรรมและสวนอุตสาหกรรม ในจังหวัดพระนครศรีอยุธยา

การเปลี่ยนแปลงของอุตสาหกรรมในเขตนิคมอุตสาหกรรมและสวนอุตสาหกรรม
จะพิจารณาในช่วงปี พ.ศ. 2534-2537

ก. การเปลี่ยนแปลงจำนวนโรงงานอุตสาหกรรม

การเปลี่ยนแปลงจำนวนโรงงานอุตสาหกรรมในช่วงปี พ.ศ. 2534-2537 พบ
ว่าในเขตนิคมอุตสาหกรรมมีโรงงานเพิ่มขึ้น 70 โรง มีการเปลี่ยนแปลงเพิ่มขึ้น 23 โรงงานต่อปี

การกระจายตัวของโรงงาน ที่เปลี่ยนแปลงในแต่ละพื้นที่ พบว่าพื้นที่ที่มี
จำนวนโรงงานเปลี่ยนแปลงเพิ่มขึ้น(Absolute Change) มากที่สุดได้แก่ นิคมอุตสาหกรรม
บางปะอิน (ร้อยละ 38.58) รองลงมาคือสวนอุตสาหกรรมโรจนะ(ร้อยละ 30.00) และนิคมอุตสาหกรรม
สหรัตนนคร (ร้อยละ 20.00) ส่วนนิคมอุตสาหกรรมไฮเทคมีการเพิ่มขึ้นของโรงงานน้อยที่สุด
คือร้อยละ 11.43

ส่วนพื้นที่ที่มีอัตราการเติบโต(Relative Change) ของโรงงานต่อปีสูงสุด คือ
นิคมอุตสาหกรรมบางปะอิน (ร้อยละ 100.00) รองลงมาคือสวนอุตสาหกรรมโรจนะ
(ร้อยละ 58.33) และนิคมอุตสาหกรรมไฮเทค (ร้อยละ 29.63) *

ข. การเปลี่ยนแปลงแรงงาน

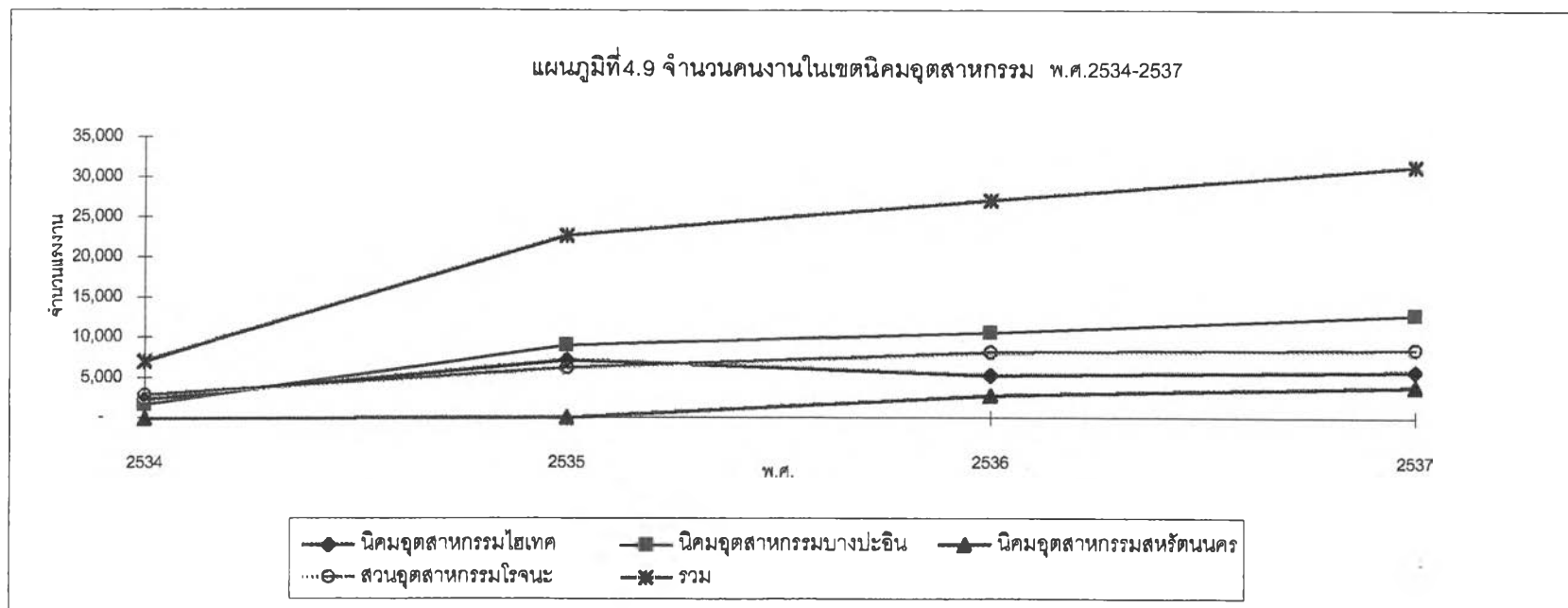
การเปลี่ยนแปลงจำนวนแรงงานในช่วงปี พ.ศ. 2534-2537 พบว่าในเขตนิคม
อุตสาหกรรมมีแรงงานเพิ่มขึ้น 24,420 คน หรือมีการเปลี่ยนแปลงเพิ่มขึ้น 8,140 คนต่อปี

การกระจายตัวของแรงงานที่เปลี่ยนแปลงในแต่ละพื้นที่ พบว่า พื้นที่ที่มี
จำนวนโรงงานเปลี่ยนแปลงเพิ่มขึ้น(Absolute Change) มากที่สุดได้แก่ นิคมอุตสาหกรรม
บางปะอิน (ร้อยละ 45.81) รองลงมาคือสวนอุตสาหกรรมโรจนะ (ร้อยละ 23.43) และนิคม
อุตสาหกรรมสหรัตนนคร (ร้อยละ 16.49) ส่วนนิคมอุตสาหกรรมไฮเทคมีการเพิ่มขึ้นของจำนวน
แรงงานน้อยที่สุดคือร้อยละ14.28 ส่วนพื้นที่ที่มีอัตราการเติบโต(Relative Change) ของแรงงาน
ต่อปีสูงสุดคือ นิคมอุตสาหกรรมบางปะอิน (ร้อยละ 203.86) รองลงมาคือสวนอุตสาหกรรมโรจนะ
(ร้อยละ 66.49)และนิคมอุตสาหกรรมไฮเทค(ร้อยละ 47.96) *

*หมายเหตุ ในปีพ.ศ. 2534 ยังไม่มีจำนวนโรงงานอุตสาหกรรมเกิดขึ้นในเขตนิคมอุตสาหกรรม
สหรัตนนครจึงคำนวณค่า Relative Change ไม่ได้

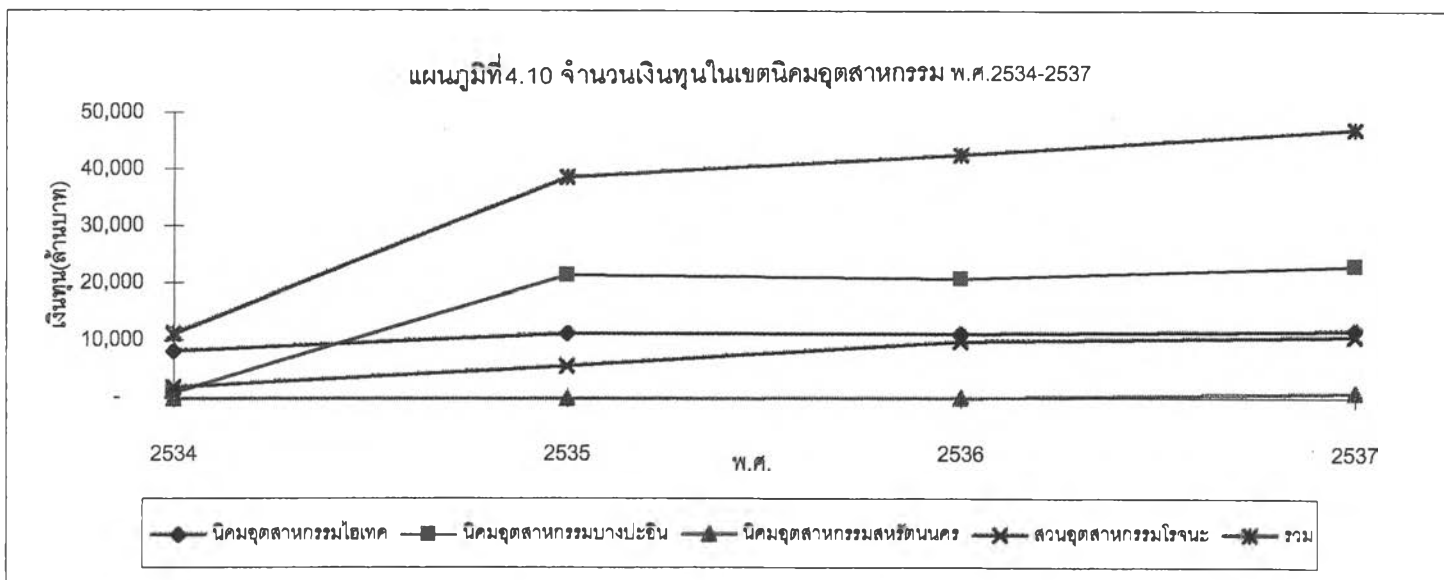
ตารางที่ 4.8 แสดงการเปลี่ยนแปลงจำนวนคนงานในเขตนิคมอุตสาหกรรม และสวนอุตสาหกรรม พ.ศ. 2534-2537

นิคมอุตสาหกรรม/สวนอุตสาหกรรม	2534	2535	2536	2537	เปลี่ยนแปลง/ปี	Relative(%)	Absolute(%)
นิคมอุตสาหกรรมไฮเทค	2,424	7,280	5,453	5,911	1,162.33	47.95	14.28
นิคมอุตสาหกรรมบางปะอิน	1,829	9,207	10,736	13,015	3,728.67	203.86	45.81
นิคมอุตสาหกรรมสหรัตนนคร	-	38	2,838	4,026	1,342.00		16.49
สวนอุตสาหกรรมโรจนะ	2,868	6,283	8,201	8,589	1,907.00	66.49	23.43
รวม	7,121	22,808	27,228	31,541	8,140.00		100.00



ตารางที่ 4.9 จำนวนเงินทุน ในนิคมอุตสาหกรรมและการเปลี่ยนแปลงพ.ศ.2533-2537

นิคมอุตสาหกรรม/สวนอุตสาหกรรม	2534	2535	2536	2537	เปลี่ยนแปลง/ปี	Relative(%)	Absolute(%)
นิคมอุตสาหกรรมไฮเทค	8,348	11,448	11,469	12,051	1,234.33	14.79	10.27
นิคมอุตสาหกรรมบางปะอิน	1,078	21,705	21,074	23,330	7,417.33	688.06	61.72
นิคมอุตสาหกรรมสหรัตนนคร	-	47	168	1,111	370.33		3.08
สวนอุตสาหกรรมโรจนะ	1,971	5,722	10,159	10,961	2,996.67	152.04	24.93
รวม	11,397	38,922	42,870	47,453	12,018.67		100.00



ค. การเปลี่ยนแปลงเงินลงทุน

การเปลี่ยนแปลงเงินลงทุนในช่วงปี พ.ศ. 2534-2537 พบว่าในเขตนิคมอุตสาหกรรมมีเงินลงทุนเพิ่มขึ้น 36,056 ล้านบาท หรือมีการเปลี่ยนแปลงเพิ่มขึ้น 12,018.67 ล้านบาทต่อปี

การกระจายตัวของเงินลงทุนที่เปลี่ยนแปลงในแต่ละพื้นที่ พบว่า พื้นที่ที่มีจำนวนเงินลงทุนเปลี่ยนแปลงเพิ่มขึ้น(Absolute Change) มากที่สุดได้แก่ นิคมอุตสาหกรรมบางปะอิน (ร้อยละ 61.72) รองลงมาคือสวนอุตสาหกรรมโรจนะ (ร้อยละ 24.93) และนิคมอุตสาหกรรมไฮเทค (ร้อยละ 10.27) ส่วนนิคมอุตสาหกรรมสหรัตนนครมีการเพิ่มขึ้นของจำนวนเงินลงทุนน้อยที่สุดคือ ร้อยละ 3.08

ส่วนพื้นที่ที่มีอัตราการเติบโต(Relative Change)ของเงินลงทุนต่อปีสูงสุดคือ นิคมอุตสาหกรรมบางปะอิน (ร้อยละ 688.06) รองลงมาคือสวนอุตสาหกรรมโรจนะ (ร้อยละ 152.04) และนิคมอุตสาหกรรมไฮเทค(ร้อยละ 14.79) *

ตั้งแต่ปี พ.ศ. 2534 เป็นต้นมา ซึ่งเป็นช่วงต้นๆ ของการพัฒนาอุตสาหกรรมในเขตนิคมอุตสาหกรรมและในสวนอุตสาหกรรม จนถึงปัจจุบันจะเห็นได้ว่าจำนวนโรงงาน แรงงาน และการลงทุนในพื้นที่ดังกล่าว มีแนวโน้มเพิ่มสูงขึ้นอย่างต่อเนื่อง และมีอัตราการเติบโตค่อนข้างสูง

4.4 สรุปการพัฒนาอุตสาหกรรม

เศรษฐกิจของจังหวัดพระนครศรีอยุธยาในอดีต ต้องพึ่งพาสาขาเกษตรกรรมอยู่มาก ส่วนอุตสาหกรรมในช่วงแรกๆ นั้น ยังไม่มีบทบาทสำคัญ อุตสาหกรรมส่วนใหญ่ก็เป็นอุตสาหกรรมเกษตร เช่น โรงสีข้าว ไซโลเก็บเมล็ดพืช ซึ่งโรงงานดังกล่าวจะกระจายอยู่ตามริมทางรถไฟ ริมฝั่งแม่น้ำเจ้าพระยา ป่าสัก ลพบุรี ตั้งอยู่ใน อ.พระนครศรีอยุธยา อ.บางปะอิน อ.ท่าเรือ อ.นครหลวง

*หมายเหตุ ในปีพ.ศ. 2534 ยังไม่มีจำนวนโรงงานอุตสาหกรรมเกิดขึ้นในเขตนิคมอุตสาหกรรมสหรัตนนครจึงคำนวณค่า Relative Change ไม่ได้

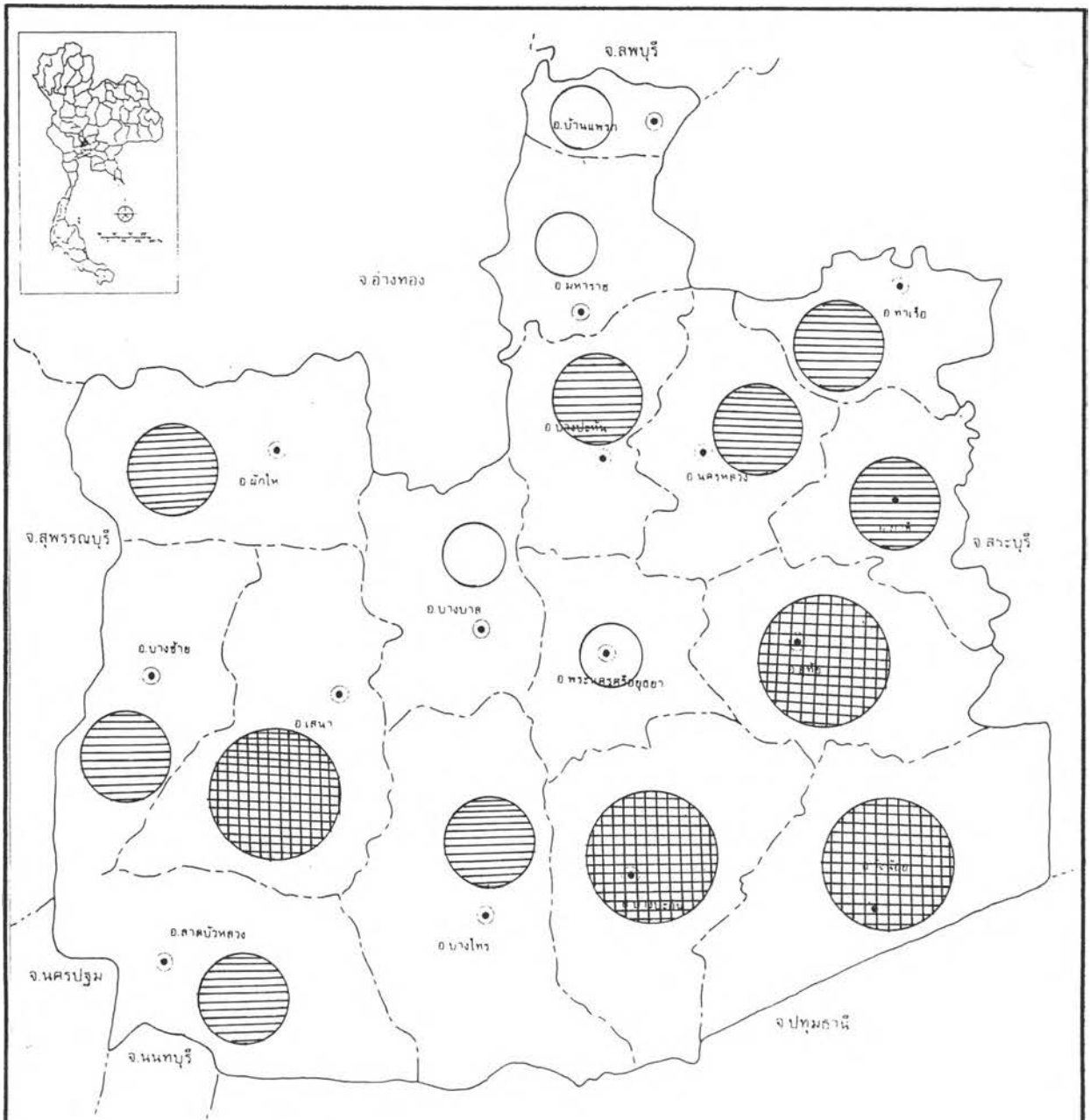
จนถึงปี พ.ศ.2533 การเกษตรกรรมเริ่มลดความสำคัญลง สาขาอุตสาหกรรม การค้าปลีกค้าส่ง การบริการ เริ่มมีบทบาทการผลิตนำมากกว่าสาขาเกษตรกรรม และประกอบกับช่วงปีดังกล่าว จังหวัดพระนครศรีอยุธยา ได้รับการประกาศจากสำนักงานคณะกรรมการส่งเสริมการลงทุน (BOI) ให้อยู่ในเขตเศรษฐกิจที่ 2 ซึ่งจะมีสิทธิประโยชน์ในด้านการลดหย่อนภาษี ประกอบกับจังหวัดพระนครศรีอยุธยา อยู่ใกล้ตลาด มีความพร้อมทางด้านโครงสร้างพื้นฐาน อยู่ใกล้กับแหล่งงานที่มีความรู้ ความสามารถ มีความสะดวกรวดเร็วในการติดต่อกับสถาบันการเงิน อยู่ใกล้แหล่งข่าวสาร ข้อมูล คือกรุงเทพมหานคร เหตุดังกล่าวยิ่งส่งผลให้การพัฒนาอุตสาหกรรมมีเพิ่มมากขึ้นทั้งในด้านจำนวนโรงงาน การจ้างงาน และการลงทุน โรงงานอุตสาหกรรม เริ่มขยายตัวสู่ถนนสายสำคัญ คือ ทางหลวงแผ่นดินหมายเลข 32,308 ใน อ.บางปะอิน หมายเลข 1 ในอ.วังน้อย และหมายเลข 309 ใน อ.อุทัย และในปีพ.ศ.2532 มีการจัดตั้งเขตนิคมอุตสาหกรรมขึ้น 2 แห่ง คือ นิคมอุตสาหกรรมบางปะอิน และนิคมอุตสาหกรรมไฮเทค ใน อ.บางปะอิน และประมาณปี พ.ศ.2533 จัดตั้งสวนอุตสาหกรรมโรจนะ ที่ อ.อุทัย ปีพ.ศ.2534 ตั้งนิคมอุตสาหกรรมสหรัตนนคร อ.บางปะหัน เกิดกลุ่มโรงงานอุตสาหกรรมบ้านแพน ริมทางหลวงแผ่นดินหมายเลข 3111 การพัฒนาอุตสาหกรรมได้ขยายตัวขึ้นเรื่อยๆ จนถึงปัจจุบัน ซึ่งจะดูได้จากมูลค่าผลิตภัณฑ์มวลรวมจังหวัดของภาคอุตสาหกรรม ในปี พ.ศ. 2532 มีมูลค่าร้อยละ 15.56 และเพิ่มเป็นร้อยละ 61.05 ในปี พ.ศ. 2537 โดยมีอัตราการเติบโต 271.12 % ส่วนรายได้เฉลี่ยส่วนบุคคล ในปี พ.ศ. 2532 มีมูลค่า 22,070 บาทต่อคนต่อปี และเพิ่มเป็น 75,067 บาทต่อคนต่อปี โดยมีอัตราการเติบโต 48.03 % ซึ่งพบว่าโรงงานอุตสาหกรรมมีรูปแบบที่ตั้งแบบรวมตัวกันเป็นกระจุก และกระจายตัวไปตามแหล่งวัดฤติบต่างๆ นอกจากนี้ยังมีที่ตั้งที่ปรากฏเป็นย่านอุตสาหกรรมในสามลักษณะ ได้แก่ ย่านอุตสาหกรรมริมทางรถไฟ ย่านอุตสาหกรรมริมน้ำ และย่านอุตสาหกรรมริมถนน ส่วนในด้านปัจจัยในการเลือกที่ตั้ง พบว่า ปัจจัยการคมนาคมขนส่งสะดวก และปัจจัยสาธารณูปโภค สาธารณูปการ จะเป็นปัจจัยที่มีความสำคัญมากที่สุด และมีลักษณะเป็นปัจจัยพื้นฐาน ที่โรงงานทุกประเภทนำมาพิจารณาเป็นปัจจัยในการเลือกที่ตั้ง (สิริกุล, 2536) ในระดับพื้นที่พบว่าอำเภอที่มีการพัฒนาอุตสาหกรรมในระดับแนวหน้าได้แก่ อ.อุทัย อ.บางปะอิน อ.วังน้อย และเสนา และในอนาคตเมื่อพื้นที่ดังกล่าวข้างต้น มีความแออัดคาดว่าจะการพัฒนาอุตสาหกรรมจะขยายไปสู่พื้นที่ของ อ. บางปะหัน อ. บางไทร อ. ท่าเรือ อ. นครหลวง อ. ลาดบัวหลวง อ. ผักไห่ อ. ภาชี และ อ. บางซ้าย ซึ่งเป็นพื้นที่เปิดใหม่ และกำลังมีการพัฒนาด้านสาธารณูปโภค สาธารณูปการ และโครงข่ายการคมนาคม ส่วน

อุตสาหกรรมที่เคยมีความสำคัญในอดีต ในเขต อ. นครหลวง อ. ท่าเรือ ซึ่งส่วนใหญ่เป็น อุตสาหกรรมเกษตรเริ่มลดความสำคัญและจำนวนลง แต่จะมีอุตสาหกรรมประเภทอื่นเข้าไป แทนที่ เช่น อุตสาหกรรมเคมีและพลาสติก อุตสาหกรรมโลหะ อโลหะ และอุตสาหกรรมก่อสร้าง เป็นต้น ส่วนพื้นที่ที่มีการพัฒนาอุตสาหกรรมค่อนข้างต่ำ ได้แก่ อ.มหาราช อ.บ้านแพรก อ. บางบาล และ อ. พระนครศรีอยุธยา เพราะพื้นที่ดังกล่าวการคมนาคมไม่สะดวก ห่างไกลตลาด แหล่งงาน และแหล่งเงินทุน บางพื้นที่ไม่สามารถตั้งโรงงานอุตสาหกรรมขนาดใหญ่ได้ เช่น อ.พระนครศรีอยุธยา เพราะเป็นเขตอนุรักษ์ประวัติศาสตร์ อ. บางบาล เป็นที่ลุ่มมีน้ำท่วมขังในฤดูน้ำหลาก

อุตสาหกรรมที่สำคัญส่วนใหญ่ในปัจจุบันเป็นอุตสาหกรรมที่ผลิตเพื่อการส่งออก เช่น โรงงานผลิต/ประกอบชิ้นส่วนอิเล็กทรอนิกส์ ผลิตรถยนต์และชิ้นส่วนรถยนต์ ผลิตเบียร์และน้ำดื่ม ผลิตรองเท้าและชิ้นส่วนรองเท้า ซึ่งมีการจ้างงานและเงินลงทุนสูง

ถึงแม้ว่าจังหวัดพระนครศรีอยุธยาจะมีความได้เปรียบในเรื่องที่ตั้งในการพัฒนาภาค อุตสาหกรรม แต่อาจจะมีข้อจำกัดในเรื่องพื้นที่ เนื่องจากพื้นที่ส่วนใหญ่ของจังหวัดอยู่ในโครงการชลประทาน ซึ่งเป็นพื้นที่เกษตรกรรมชั้นดี ในการที่จะนำพื้นที่เหล่านั้นมาพัฒนาเป็นโรงงาน อุตสาหกรรมจึงจำเป็นต้องพิจารณาอย่างรอบคอบ นอกจากนี้ยังมีข้อจำกัดในการลงทุนด้าน อุตสาหกรรมอีก เช่น

- ที่ดินมีราคาสูง ทำให้ต้นทุนในการสร้างโรงงานสูงขึ้น
- มีระเบียบและนโยบายของรัฐห้ามตั้งโรงงานบางประเภท และบางอำเภอ
- ขาดแคลนแรงงานบางประเภท

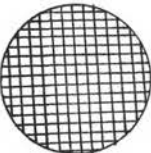




ที่มา : การวิเคราะห์

การวางแผนการใช้ที่ดินเพื่อรองรับการพัฒนาอุตสาหกรรม ในจังหวัดพระนครศรีอยุธยา

แผนที่ 4.7 ลำดับความสำคัญของพื้นที่ที่มีการพัฒนาอุตสาหกรรม

สัญลักษณ์

	พื้นที่ที่มีความสำคัญอันดับ 1
	พื้นที่ที่มีความสำคัญอันดับ 2
	พื้นที่ที่มีความสำคัญอันดับ 3


<p>มาตราส่วน</p> 
<p>ภาควิชาการวางแผนภาคและเมือง คณะสถาปัตยกรรมศาสตร์ จุฬาลงกรณ์มหาวิทยาลัย</p>