



บทที่ 3

โครงสร้างของพรรคการเมืองไทย

ความนำ

“...พรรคการเมืองเป็นสิ่งจำเป็นในอันที่จะขาดเสียไม่ได้ในระบอบประชาธิปไตยเพราะ พรรคการเมืองเป็นสถาบันหลักในการที่จะให้ประชาชนได้มีโอกาสในการปกครองประเทศ ในฐานะเจ้าของประเทศ อย่างแท้จริง พรรคการเมืองจึงเป็นกลไกที่สำคัญในอันที่จะหันเหทิศทางการเมืองของประเทศไปในทิศทางใด รวมทั้งการที่พรรคการเมืองทำหน้าที่เป็นตัวเปลี่ยนแปลงทางสังคม (socializing agent) ซึ่งได้แก่การสร้างความรู้สำนึกทางการเมือง (political consciousness) ให้กับประชาชน”¹

ความหมายของพรรคการเมือง

คำว่า “พรรคการเมือง” มีรากศัพท์มาจาก คำในภาษาลาตินว่า “Pars” แปลว่า “ส่วน” (Part) ซึ่งเป็นรากศัพท์ของคำว่า “Political Party” ในภาษาอังกฤษ “Partie Politique” ในภาษาฝรั่งเศสและ “Politische Partae” ในภาษาเยอรมัน²

จากรากศัพท์ภาษาละติน คำว่า “Pars” ซึ่งแปลว่า “ส่วน” นี้เองที่ทำให้เราทราบว่า พรรคการเมือง หมายถึง “ส่วนของประชาชน” อันเป็นองค์ประกอบสำคัญของรัฐ ซึ่งก็

¹ปรีชา หงษ์ไกรเลิศ, พรรคการเมืองและปัญหาพรรคการเมืองไทย (กรุงเทพมหานคร: ไทยวัฒนาพานิช, 2524), หน้า 14

²เรื่องเดียวกัน, หน้า 5.

หมายความว่า พรรคการเมือง หมายถึง การที่ประชาชนมีความอิสระที่จะได้รับการแบ่งออกเป็น "ส่วน" (Part) ตามความคิดเห็นแก่นิสระของเขาด้านต่าง ๆ ไม่ว่าจะเป็นเรื่องใดก็ตาม³ ทั้งนี้เพื่อจุดมุ่งหมายที่จะยังประโยชน์ให้แก่อนตนเองอย่างมากที่สื่อนั้นเอง

มีนักรัฐศาสตร์หลายท่าน ได้ให้คำจำกัดความของพรรคการเมือง ดังนี้

รอย ซี.แมคริดิส (Roy C. Macridis) กล่าวว่า พรรคการเมืองก็คือสมาคมซึ่งดำเนินกิจกรรมและรวบรวมประชาชนเข้ามาผนึกกำลังร่วมกัน โดยประสานประโยชน์ของสมาชิกของสมาคมเพื่อนำไปสู่การจัดตั้งรัฐบาล⁴ พรรคการเมืองเป็นส่วนควบของระบบการเมือง กล่าวคือ ระบบการเมืองของรัฐจะเกิดขึ้นโดยปราศจากพรรคการเมืองไม่ได้อย่างเด็ดขาด เพราะอย่างน้อยกลุ่มหรือคณะบุคคลที่ก่อตั้งขึ้นมาเป็นรัฐบาล (ไม่ว่าจะเป็นรัฐบาลรูปแบบใด) ก็มีลักษณะเป็นพรรคการเมืองอยู่แล้วนั่นเอง⁵

ออสติน แรนนี (Austin Ranny) และดับเบิลยู. เคนดอลล์ (W. Kendall) ได้เสนอไว้ว่า พรรคการเมือง หมายถึงกลุ่มบุคคลหลายกลุ่มที่มีอิสระมารวมกันเพื่อคัดเลือกผู้สมัครรับเลือกตั้ง และหวังที่จะได้รับชัยชนะเพื่อที่จะเข้าไปควบคุมการดำเนินงานและนโยบายของรัฐบาล⁶

³ เรื่องเดียวกัน.

⁴Roy C. Macridis, "Introduction : The History, Function, and Typology of Parties," in Political Parties :Contemporary Trends and idas, ed. Roy C. Macridis, (New York : Harper & Row, Publishers, 1967), p. 9. สรุปรู้อความจากปริษา หงษ์ไกรเลิศ, พรรคการเมืองและปัญหาพรรคการเมืองไทย, หน้า 11.

⁵ เรื่องเดียวกัน.

⁶Austin Ranny and Willmoore Kendall, Democracy and the American Party System (New York : Harcourt, 1956), p. 85. สรุปรู้อความจากปริษา หงษ์ไกรเลิศ, อ่างแล้ว, หน้า 12.

วิลเลียม กูดแมน (William Goodman) กล่าวว่า พรรคการเมืองคือองค์การอันเป็นที่รวมของสมาชิกที่มีความคิดเห็นคล้ายกัน โดยมีความมุ่งหมายอันแน่ชัดที่จะชนะการเลือกตั้งซึ่งจะทำให้เขามีสิทธิเข้าไปใช้อำนาจปกครอง เพื่อเขาจะได้รับผลประโยชน์จากการเข้าไปมีอำนาจทางการเมืองนั้น⁷

เลสลี ลิปสัน (Leslie Lipson) กล่าวว่า พรรคการเมืองหมายถึงการรวบรวมบุคคลต่าง ๆ มารวมเป็นกลุ่มก้อนในผลประโยชน์ที่คล้ายคลึงกัน ซึ่งกลุ่มบุคคลเหล่านี้สามารถดำเนินการให้เกิดผลประโยชน์ดังกล่าวได้ และบุคคลเหล่านี้สามารถทำให้ค่านิยมของคนเกิดผลเป็นอุดมคติได้⁸

ซี.เจ. เฟรดริช (C.J. Friedrich) ได้ให้ความหมายของพรรคการเมืองได้ว่า พรรคการเมืองคือ กลุ่มของมนุษย์ซึ่งรวบรวมกันเป็นกลุ่มก้อนอย่างมั่นคง เพื่อวัตถุประสงค์ในการเป็นรัฐบาลหรือการรักษากำหนดอำนาจของรัฐบาล (ในกรณีที่เป็นรัฐบาลอยู่แล้ว)⁹

แมกซ์ เวเบอร์ (Max Weber) กล่าวว่าพรรคการเมืองเป็นการรวมตัวกันเป็นสมาคมภายในชุมชนทางการเมือง ซึ่งมีการเปิดรับสมาชิกอย่างเป็นทางการและทั่วไป โดยมีความมุ่งหมาย

⁷William Goodman, The Two-Party System in the United States (New York : D. Van Nostrand Company, 1957), p. 8. สรุปลักษณะจากปรีชา หงษ์ไกรเลิศ, พรรคการเมืองและปัญหาพรรคการเมืองไทย, หน้า 11.

⁸Jeslie Lipson, "The Two-Party System in British Politics," American Political Science Review, Vol. XLVII, No.8 (June 1953).

สรุปลักษณะจากปรีชา หงษ์ไกรเลิศ, อ้างแล้ว, หน้า 11.

⁹C.J.Friedrich, Constitutional Government and Politics (New York : Harper Torchbooks, 1937), p. 137. สรุปลักษณะจากปรีชา หงษ์ไกรเลิศ, อ้างแล้ว, หน้า 10.

เพื่อที่จะเข้าบริหารนโยบายสาธารณะ (ในกรณีที่พรรคการเมืองทำหน้าที่เป็นพรรคฝ่ายค้าน และไม่สามารถเป็นรัฐบาลได้)¹⁰

เฮอร์แมน ไฟเนอร์ (Herman Finer) กล่าวว่าพรรคการเมืองหมายถึงคณะหรือสมาคมของบุคคลซึ่งได้ตกลงกันถึงหลักการจัดการปกครองของรัฐ โดยมีการตกลงใจร่วมกันระหว่างสมาชิกของคณะบุคคลหรือสมาคมนั้น เพื่อนำเอาหลักการดังกล่าวมาปฏิบัติให้เกิดผลอย่างจริงจัง¹¹

เอ็ดมันด์ เบิร์ค (Edmund Burke) กล่าวว่าพรรคการเมืองประกอบด้วยคนกลุ่มหนึ่งซึ่งรวบรวมกันขึ้นมา โดยมีหลักการคล้ายคลึงกัน โดยมีจุดมุ่งหมายในการเสริมสร้างผลประโยชน์ของชาติ¹²

มอริส ดูแวร์แยร์ (Maurice Duverger) นักรัฐศาสตร์ชาวฝรั่งเศสให้ความเห็นว่า พรรคการเมืองเกิดจากการรวมตัวของกลุ่มต่าง ๆ ไม่ว่าจะเห็นกลุ่มทางเศรษฐกิจหรือกลุ่มด้านใดก็ตาม เช่น การรวมตัวของกลุ่มผู้ดี กลุ่มขุนนาง กลุ่มกรรมกร กลุ่มเจ้าของที่ดิน กลุ่มข้าราชการ เป็นต้น กลุ่มเหล่านี้ล้วนเป็นที่มาของพรรคการเมืองทั้งสิ้น¹³

¹⁰ Reinhard Bendix, Max Weber : An Intellectual Portrait (London : Lowe and Brydone, 1966), pp. 444 - 445; Max Weber, Theory of Social and Economic Organization (London : Hodge, 1947), Translated by A.R. Hunderson and T. Parsons, pp. 373 - 374. สรุปข้อความจากปริชา หงษ์ไกรเลิศ, พรรคการเมืองและปัญหาพรรคการเมืองไทย หน้า 10.

¹¹ Herman Finer, The Theory and Practice of Modern Government (New York : Holt, Rinhart & Winston, 1949) สรุปข้อความจากปริชา หงษ์ไกรเลิศ อ่างแล้ว, หน้า 6.

¹² สรุปข้อความจาก ปริชา หงษ์ไกรเลิศ, อ่างแล้ว, หน้า 6 - 7.

¹³ Maurice Duverger, Political Partics : Their Organization and Activities in The Modern State (London : Methon, 1964), pp. XXIV-XXXI. สรุปข้อความจากปริชา หงษ์ไกรเลิศ, พรรคการเมืองและปัญหาพรรคการเมืองไทย, หน้า 7.

ดูแวย์แยร์ เชื่อว่า กลุ่มผลประโยชน์ (Interes Groups) ต่างมีส่วนสำคัญที่ก่อให้เกิดพรรคการเมือง และยังเสริมสร้างให้พรรคการเมืองมีความเข้มแข็งด้วยการให้การสนับสนุนพรรคการเมืองอยู่เสมอ เขาจึงเชื่อว่าพรรคการเมืองเกิดขึ้นทั้งภายในและภายนอกรัฐสภา (Inter-Parliamentary and Extra-Parliamentary) โดยเขาแสดงความเห็นว่าพรรคการเมืองซึ่งมีที่มาหรือเกิดขึ้นจากการรวมตัวของสมาชิกนอกสภา (Extra - Parliamentary Members) เช่น กลุ่มผลประโยชน์ทางเศรษฐกิจ ทางสังคม ทางการเมือง เป็นต้น มักจะเป็นพรรคการเมืองที่มีความเข้มแข็ง และมีพลังดีกว่าพรรคการเมืองซึ่งเกิดจากการรวมตัวของสมาชิกในสภา (Inter-Parliamentary Members)¹⁴

แจ๊ค ซี.ปราโน (Jack C.Plano) และมิลตัน กรีนเบิร์ก (Milton Greenberg) กล่าวว่า พรรคการเมืองคือกลุ่มบุคคลซึ่งมีการตกลงกันในการกำหนดมาตรการทางอุดมการบางประการ และได้จัดตั้งขึ้นเป็นองค์การเพื่อชนะการเลือกตั้ง จัดตั้งรัฐบาลและดำเนินนโยบายสาธารณะ (Public Policy)¹⁵

จี.เอ.จาคอบเซน (G.A.Jacobsen) และ เค็ม เอช ลิปแมน (M.H.Lipman) ได้ให้ความเห็นว่า พรรคการเมืองคือสมาคมหรือองค์การที่มุ่งผลิตรายการเลือกตั้งก่อตั้งขึ้น โดยมีจุดมุ่งหมายที่จะควบคุมบุคลากร และนโยบายของรัฐบาล¹⁶

¹⁴ปรีชา หงษ์ไกรเลิศ, พรรคการเมืองและปัญหาพรรคการเมืองไทย, หน้า 7.

¹⁵Jack C.Plano and Milton Grunberg, The American Political Dictionary 2d ed. (New York : Holt, Rinhart and Winston, 1967), pp. 111-112. สรุปรข้อความจาก ปรีชา หงษ์ไกรเลิศ, อ้างแล้ว, หน้า 7 - 8.

¹⁶G.A.Jacobsen and M.H. Lipman, Political Science (New York : Barnes and Noble, 1969), p. 90. สรุปรข้อความจาก ปรีชา หงษ์ไกรเลิศ, พรรคการเมืองและปัญหาพรรคการเมืองไทย, หน้า 9.

นีล เอ.แมคโดนาลด์ (Neil A. McDonald) ให้ความเห็นว่า พรรคการเมืองมีความหมายในทางวิชาการ 3 ประการคือ¹⁷

1. พรรคการเมือง หมายถึงกลุ่มบุคคลที่มีความคิดเห็นเกี่ยวกับการปกครองบ้านเมือง คล้ายคลึงกัน หรือมีผลประโยชน์บางอย่างร่วมกัน รวมตัวกัน เพื่อดำเนินกิจการทางการเมืองร่วมกัน โดยมีจุดมุ่งหมายเพื่อให้ได้ซึ่งอำนาจในการปกครองรัฐในที่สุด ซึ่งในการดำเนินการเพื่อให้ได้มาซึ่งอำนาจในการปกครองรัฐนี้ กลุ่มบุคคลดังกล่าวอาจใช้วิธีการไม่เหมือนกัน กล่าวคือ บางกลุ่มอาจใช้กลุ่มวิธีการปฏิวัติ หรือรัฐประหาร บางกลุ่มอาจใช้วิธีการเอาชนะการเลือกตั้งทั่วไป ฉะนั้นถ้ายอมรับความหมายนี้ กลุ่มนายทหารทำการปฏิวัติหรือรัฐประหารก็คือ พรรคการเมืองพรรคหนึ่ง เหมือนกับพรรคการเมืองทั่ว ๆ ไปที่ทำการต่อสู้ในการเลือกตั้ง

2. พรรคการเมือง หมายถึงสถาบันของประชาชน ซึ่งรัฐธรรมนูญยอมรับรองฐานะไว้เป็นพิเศษว่า มีอำนาจเข้าควบคุมสถาบันของรัฐ และบังคับให้เจ้าหน้าที่ของสถาบันของรัฐดำเนินการต่าง ๆ ตามที่ประชาชนส่วนใหญ่ต้องการได้ ประชาชนจึงควรให้การสนับสนุนพรรคการเมืองอย่างเต็มที่เพื่อผลประโยชน์ของประชาชนเอง

3. พรรคการเมือง หมายถึงองค์การที่มีการจัดการ และมีารปกครองบังคับบัญชากันเหมือนองค์การอื่น ๆ ของรัฐ มีหัวหน้า มีรองหัวหน้า มีเลขาธิการ และมีเจ้าหน้าที่จำนวนหนึ่งดำเนินการต่าง ๆ ขององค์การตามอำนาจหน้าที่ที่ระเบียบหรือข้อบังคับขององค์การกำหนดไว้ นอกจากนั้นองค์การที่วานีกล่าวจะมีสมาชิกธรรมดาที่ไม่ได้มีอำนาจหน้าที่ภายในองค์การคือเป็นจำวนมาก ซึ่งจะคอยทำหน้าที่ช่วยเหลือและสนับสนุนกิจการขององค์การในด้านต่าง ๆ เช่น ส่งเงินบำรุงกิจการของพรรค หรือหาเสียงให้แก่สมาชิกที่พรรคส่งสมัครเข้ารับเลือกตั้ง เป็นต้น

หยุด แสงอุทัย ได้ให้คำนิยามของพรรคการเมืองไว้ว่า พรรคการเมืองคือคณะบุคคลซึ่งรวบรวมกันเพราะมีความเห็นในทางการเมือง เศรษฐกิจ และสังคม ในแนวทางใหญ่ตรงกัน

¹⁷ ดูรายละเอียดได้ใน Neil A. McDonald, The Study of Political Parties (New York : Random House, 1955) ใน ครอบคลุม ทงธรรมนูญ, การเมืองและประชาธิปไตยของไทย (กรุงเทพมหานคร : สำนักพิมพ์บรรณกิจ, 2519), หน้า 232.

และมีความมุ่งหมายที่จะเป็นรัฐบาลอำนวยความสะดวกตามความคิดเห็นนั้น ¹⁸

จากคำจำกัดความทั้งหลายที่กล่าวมาข้างต้น อาจกล่าวได้โดยสรุปได้ว่า

พรรคการเมือง หมายถึงคณะบุคคลที่รวบรวมกันขึ้นมาเนื่องจากสมาชิกมีความคิดเห็นในแนวทางกว้าง ๆ ทางด้านการเมือง เศรษฐกิจ และสังคมคล้ายคลึงกัน และมุ่งที่จะให้นโยบายของพรรคการเมืองได้เป็นรัฐบาล เพื่อนำนโยบายของพรรคการเมืองตนไปเป็นนโยบายของรัฐบาล

ซึ่งตามความหมายนี้ เราอาจแยกองค์ประกอบของพรรคการเมือง ได้ดังนี้คือ ¹⁹

1. ต้องเป็นคณะบุคคลหรือกลุ่มบุคคล ฉะนั้นบุคคลเพียงคนเดียวจะก่อตั้งพรรคการเมืองไม่ได้
2. สมาชิกที่ร่วมกัน เพราะมีความคิดเห็นส่วนใหญ่ในทางการเมือง เศรษฐกิจ และสังคมในแนวทางกว้าง ๆ คล้ายคลึงกัน เช่น ระบบเศรษฐกิจ ที่ให้รัฐเข้าควบคุมหรือปล่อยเสรี เป็นต้น
3. สมาชิกรวมกันโดยสมัครใจ เพราะมองเห็นความสำคัญของการก่อตั้งพรรคการเมือง ไม่ใช่ถูกบีบบังคับให้มาก่อตั้งพรรคการเมือง
4. สมาชิกต้องการให้พรรคการเมืองในการแก้ปัญหาาร่วมกัน
5. ต้องการเป็นรัฐบาลเพื่อนำเอานโยบายของพรรคการเมืองตนไปเป็นนโยบายของรัฐบาลในการบริหารประเทศ แต่ถ้ายังไม่ได้จำนวนสมาชิกสภามากเพียงพอที่จะเป็นรัฐบาลได้ ก็จะต้องหาโอกาสเป็นรัฐบาลต่อไป และในขณะที่ยังไม่ได้เป็นรัฐบาลก็จะทำหน้าที่เป็นฝ่ายค้าน เพื่อชี้แนะให้รัฐบาลเห็นข้อบกพร่องต่าง ๆ ให้รัฐบาลไปดำเนินการแก้ไข ผลประโยชน์ที่จะได้รับโดยตรงก็ได้แก่ประชาชนผู้เป็นเจ้าของประเทศนั่นเอง

¹⁸ พยุค แสงอุทัย, รัฐธรรมนูญเก่าใหม่และความรู้เบื้องต้นเกี่ยวกับประชาธิปไตย (พระนคร : โรงพิมพ์แม่บ้านการเรือน, 2503), หน้า 184.

¹⁹ สรุปความจาก ปรีชา หงษ์ไกรเลิศ, พรรคการเมืองและปัญหาพรรคการเมืองไทย, หน้า 13.

ชัชฎภัย บุรุษพันธ์ กล่าวว่าการที่จะเป็นพรรคการเมืองได้นั้น ปรากฏตัวลักษณะสำคัญดังต่อไปนี้²⁰

1. จะต้องมีคนละบุคคลหรือสมาคม มีการจัดสรรเงินองค์การ และตั้งขึ้นด้วยความมุ่งหมายที่จะให้เป็นองค์การอย่างถาวรไม่ใช่ชั่วคราว ปรากฏแก่สายตาของบุคคลภายนอกเป็นรูปร่างสมาคม
2. จะต้องมีความคิดเห็นในนโยบายทางการเมือง เศรษฐกิจ และสังคมในแนวทางใหญ่ตรงกัน ซึ่งทำให้พรรคการเมืองแตกต่างกับสมาคมธรรมดา เพราะสมาคมไม่ได้ตกลงกันในนโยบายทั่วไปในทางการเมือง แต่ประสงค์จะแก้ปัญหาเฉพาะหน้าเรื่องใดเรื่องหนึ่งเท่านั้น
3. จะต้องมีความมุ่งหมายที่จะคัดเลือกบุคคลเข้าสมัครรับเลือกตั้ง เพื่อความมุ่งหวังที่จะเข้าไปเป็นรัฐบาล และเมื่อมีโอกาสจัดตั้งรัฐบาลแล้ว พรรคการเมืองนั้นก็สมารถที่จะนำความคิดเห็นหรือนโยบายทางการเมืองของตนไปใช้ในการบริหารประเทศ

หยุด แสงอุทัย มีความเห็นว่า การที่จะเป็นพรรคการเมืองได้นั้น จะต้องประกอบด้วยข้อสำคัญ 3 ประการ

1. จะต้องมีคนละบุคคลหรือสมาคม มีการจัดสรรเงินองค์การ จะเห็นได้ว่าการที่บุคคลหลายคนมาร่วมประชุมปรึกษาหารือกันถึงหลักการแห่งการอำนวยความสะดวกเป็นเนืองนิจก็ยังไม่ถือว่าเป็นพรรคการเมือง เพราะพรรคการเมืองเป็นองค์การที่ตั้งขึ้นด้วยความมุ่งหมายที่จะให้เป็นองค์การอย่างถาวร ไม่ใช่ชั่วคราวปรากฏแก่สายตาบุคคลภายนอกเป็นรูปร่างของสมาคม
2. จะต้องมีการตกลงกันถึงหลักการอำนวยความสะดวกหรือกล่าวอีกนัยหนึ่งก็คือ คณะบุคคลหรือสมาคมที่จะถือว่าเป็นพรรคการเมืองได้นั้น ต้องมีจุดประสงค์ที่จะได้มาซึ่งอำนาจมหาชน และให้อำนาจมหาชนนั้นดำเนินการให้เป็นไปตามความคิดเห็นของตน โดยเมื่อมีโอกาสเป็นรัฐบาลหรือเข้าร่วมรัฐบาลจะต้องดำเนินการให้เป็นไปตามนโยบายของตน หรือเท่าที่พรรคการเมืองอื่นที่เข้าร่วมรัฐบาลจะยอมหรือทนทานได้

²⁰ ชัชฎภัย บุรุษพันธ์, การเมืองและพรรคการเมืองของไทยตั้งแต่ยุคแรกถึงปัจจุบัน (กรุงเทพมหานคร : สำนักพิมพ์โอเดียนสโตร์, 2511), หน้า 4-5.

3. นำหลักการแห่งการอำนวยความสะดวกตามที่ได้ตกลงไว้ นั้น ไปปฏิบัติในเมื่อมีโอกาส กล่าวคือ การจัดตั้งรัฐบาลโดยพรรคการเมืองนั้น หรือการร่วมมือกับพรรคการเมืองอื่นจัดตั้งรัฐบาลขึ้น เพื่อดำเนินการให้เห็นไปตามหลักการแห่งการอำนวยความสะดวก ซึ่งสมาชิกแห่งพรรคของตน ได้ตกลงไว้

ทฤษฎีการกำเนิดพรรคการเมือง (Theories on Origin of Political Party)

เอเวอรี่ เลเซอร์สัน (Avery Leiserson) ได้อธิบายการกำเนิดของพรรคการเมืองว่าเกิดมาจากเหตุผลในทางจิตวิทยา เศรษฐกิจและสังคม คุณมคติ และการจัดองค์การ²¹ ซึ่งก่อให้เกิดเป็นทฤษฎีการกำเนิดพรรคการเมืองขึ้นมา ในขณะที่เดียวกัน โมริซ ดูแวร์แยร์ (Maurice Duverger) ก็ได้ให้ครุณาธิบายการกำเนิดของพรรคการเมืองมาจากแนวความคิดของรัฐสภา (Parliamentary Theories) ซึ่งดูแวร์แยร์มีความเห็นว่าพรรคการเมืองมีกำเนิดมาจากการรวมตัวกันทั้งภายในและภายนอกรัฐสภา เพื่อกู้หวังที่จะเข้าไปมีอำนาจทางการเมือง ในขณะเดียวกัน โจเซฟ ลา พาลอมบารา (Joseph La Palombara) และ ไมรอน ไวเนอร์ (Myron Weiner) ก็ได้กล่าวถึงการกำเนิดพรรคการเมืองซึ่งก่อให้เกิดทฤษฎีว่าด้วยสถาบัน (Institutional Theories)

แต่ในที่นี้จะกล่าวทฤษฎีกำเนิดพรรคการเมือง 4 ทฤษฎีคือ ทฤษฎีทางจิตวิทยา (Psychological theories) ทฤษฎีเกี่ยวกับองค์การ (Organizational theories) ทฤษฎีรัฐสภา (Parliamentary theories) และทฤษฎีว่าด้วยสถาบัน (Institutional theories)

²¹ Avery Leiserson, Parties and Politics (New York : Knopf, 1958), pp. 44-50.

1. ทฤษฎีทางจิตวิทยา (psychological theories)

ทฤษฎีนี้ให้บรรณาธิบายว่า พรรคการเมืองถือกำเนิดมาจากลักษณะจิตวิทยาของ มนุษยชาติในแง่ที่ว่า มนุษย์มีความรู้สึกนึกคิดแตกต่างกัน ในลักษณะปรัชญาทางพุทธศาสนา ที่ว่า "นายจิตตัง" ทำให้มนุษย์มีทัศนคติ (attitudes) แตกต่างกัน บางครั้งก็ไปคล้ายคลึงกันคนอื่น ๆ ทฤษฎีนี้ยังเชื่อว่า เมื่อมนุษย์มีสภาพแวดล้อมที่เปลี่ยนแปลงไปก็อาจเปลี่ยนแปลงทัศนคติได้ เช่น การเปลี่ยนจากความชอบให้มีความรุนแรงในการแก้ไขปัญหามาเป็นการประนีประนอม นอกจากนี้ มนุษย์ยังอาจมองโลกในแง่ดีและร้ายในด้านต่าง ๆ อีกด้วย จึงทำให้เกิดพรรคการเมืองในแนวความคิดที่แตกต่างกัน เช่น พวกอนุรักษ์นิยมมักนิยมก่อตั้งพรรคอนุรักษ์นิยม (Conservative Party) พวกหัวก้าวหน้านิยมก่อตั้งพรรคเสรีนิยม (Liberal Party) เป็นต้น

2. ทฤษฎีเกี่ยวกับองค์การ

ทฤษฎีนี้เชื่อว่า พรรคการเมืองมีกำเนิดมาจากการรวมกลุ่มของบุคคล เนื่องจาก มีผู้นำ (leader) ในทางการเมืองขึ้นมาแล้ว ทำให้สนับสนุนที่มีความนิยมชมชอบ หรือผู้แสวงหาผลประโยชน์ทางการเมืองได้สมัครเข้าเป็นสมาชิกของพรรค เช่น พรรคเสรีมั่งคั่งคิลา ของจอมพล ป. พิบูลสงคราม พรรคชาติสังคมของจอมพลสฤษดิ์ ธนะรัชต์ พรรคสหประชาไทยของจอมพลถนอม กิตติขจร^{๒๒} ซึ่งสมาชิกของพรรคการเมืองดังกล่าวส่วนใหญ่เป็นทหารประจำการ หรือข้าราชการประจำและบ้านานาญ^{๒๒} และเมื่อผู้นำทางการเมืองดังกล่าวหมดอำนาจทางการเมืองลงไปหรือถึงแก่กรรม พรรคการเมืองนั้น ๆ มักจะสิ้นสุดลงไปด้วย หรือมีฉะนั้นก็อ่อนแอลงไปจนไม่มีความสำคัญเพียงพอที่จะจัดตั้งรัฐบาลได้ นอกจากนี้ทฤษฎีนี้ยังให้ความสำคัญอีกว่า กลุ่มบุคคลที่ต้องการสนับสนุน ผู้นำทางการเมืองจะร่วมกันจัดองค์การของพรรคการเมืองเอาไว้พร้อมสรรพอยู่แล้ว เช่น กำหนดว่าใครจะเป็นหัวหน้าพรรค รองหัวหน้าพรรค เลขาธิการพรรค เทร็ดฐิกพรรค ฯลฯ

^{๒๒}วิเทศกรณีย์ (นามแฝง), เหตุการณ์ทางการเมือง 43 ปี แห่งระบอบประชาธิปไตย (กรุงเทพมหานคร : สำนักพิมพ์ โรงพิมพ์รวมการพิมพ์, 2518).

3. ทฤษฎีรัฐสภา (Parliamentary theories)

ทฤษฎีนี้เกิดจากแนวความคิดของ โมริซ ดูแวร์แยร์ (Maurice Duverger) นักรัฐศาสตร์ชาวฝรั่งเศส ทฤษฎีนี้กล่าวว่าพรรคการเมืองมีกำเนิดมา 2 ทาง คือ การกำเนิดพรรคการเมืองนอกรัฐสภา (extra-parliamentary origins) และการกำเนิดพรรคการเมืองในรัฐสภา (inter-parliamentary origins)

3.1 การกำเนิดพรรคการเมืองนอกรัฐสภา (extra-parliamentary origins)

ดูแวร์แยร์ เชื่อว่า พรรคการเมืองมีวิวัฒนาการมาจากการรวมตัวกันชนคกรัฐสภาภาคพื้นเมืองจากกลุ่มทางการเมืองบางกลุ่มมีจุดมุ่งหมายที่จะเข้ามาเป็นรัฐบาลและต่อรองผลประโยชน์กับรัฐบาลอยู่แล้ว จึงได้รวมกันเป็นสมาคมหรือสโมสรก่อน และมีการรณรงค์หาสมาชิกเพิ่มขึ้น มีการเลือกตั้งกรรมการสมาคมหรือสโมสร บางแห่งสมาคมหรือสโมสรก็ได้ยกฐานะตัวเองขึ้นเป็นพรรคการเมืองเพื่อหวังที่จะเข้าไปเป็นรัฐบาลเสียเอง เช่น ในอิตาลีในระหว่างสงครามโลกครั้งที่ 1 และสงครามโลกครั้งที่ 2 สมาคมทหารผ่านศึกมีบทบาทในการจัดตั้งพรรคนัซซีสต์ (Fascist Party) ซึ่งเป็นพรรคการเมืองที่มีนโยบายชาตินิยมรุนแรงและเผด็จการนิยม ในเยอรมนี สมาคมทหารผ่านศึกและสมาคมกรรมกรมีส่วนในการก่อตั้งพรรคนาซี (Nazi Party) ซึ่งมีนโยบายชาตินิยมรุนแรงและเผด็จการนิยมเช่นกัน

ในอังกฤษ กลุ่มเจ้าของที่ดินรายใหญ่ ๆ กลุ่มศาสนานิกายโปรเตสแตนต์ และกลุ่มผลประโยชน์ทางการค้าได้มีส่วนก่อตั้งพรรควิก (Whig) ซึ่งต่อมาได้วิวัฒนาการมาเป็นพรรคอนุรักษนิยม (Conservative Party) ส่วนกลุ่มเจ้าของที่ดินรายย่อยและกลุ่มศาสนานิกายเชิร์ชออฟอิงแลนด์ (Church of England) มีส่วนก่อกำเนิดพรรคทอรี (Tory) ซึ่งต่อมาได้วิวัฒนาการมาเป็นพรรคเสรีนิยม (Liberal Party)²³ ในขณะเดียวกันภายหลังการปฏิวัติอุตสาหกรรมทำ

²³ Peter G. J. Pulzer, Political Representation and Election in Great Britain (London : George Allen & Unwin, 1968), pp. 16-38

ให้เกิดโรงงานอุตสาหกรรมต่าง ๆ มากมาย จึงทำให้เกิดสมาคมกรรมกรขึ้น สมาคมกรรมกรเหล่านี้ต่อมาได้รวมตัวกันเป็นสหพันธ์ประเภทต่าง ๆ ของกรรมกร และมีส่วนก่อตั้งพรรคแรงงาน²⁴

3.2 การกำเนิดพรรคการเมืองในรัฐสภา (Inter-Parliamentary Origins)

นอกจากพรรคการเมืองจะมีกำเนิดจากการรวมตัวของกลุ่มของประชาชนต่าง ๆ กันภายในรัฐสภาแล้ว โนริช คูแรว์แยร์ ยังกล่าวว่า พรรคการเมืองอาจเกิดขึ้นจากการรวมตัวกันของสมาชิกรัฐสภาด้วย โดยเริ่มต้นจากการที่บรรดาสมาชิกรัฐสภาเกิดความจำใจในการปรึกษาหารือ และการวางแผนดำเนินงานร่วมกันในการทำหน้าที่ของสมาชิกรัฐสภา และการพยายามवलสมาชิกของกลุ่มให้กว้างขวางขึ้น โดยเน้นมุ่ง เฉพาะสมาชิกรัฐสภาก่อน ต่อมาการรวมกลุ่มในรูปพรรคการเมืองก็เกิดขึ้น ในเมื่อมีการเลือกตั้งทั่วไป ซึ่งสมาชิกรัฐสภาเหล่านี้มีจุดประสงค์ที่จะได้รับการเลือกตั้งเข้ามาสู่สภาอีก ทั้งจัดตั้งกลุ่มขึ้นมาในรูปของคณะกรรมการสำหรับดำเนินการเลือกตั้งและกรรมการสำหรับบรรณคดีหาเสียงเลือกตั้ง ในที่สุดก็มีการก่อตั้งเป็นพรรคการเมืองขึ้นมา เช่น ในสหรัฐอเมริกา พรรคการเมืองกำเนิดขึ้นเป็นครั้งแรกในปี ค.ศ. 1790 โดยอเล็กซานเดอร์ แฮมิลตัน (Alexander Hamilton) รัฐมนตรีว่าการต่างประเทศ ต้องการสนับสนุนประธานาธิบดียอร์จ วอชิงตัน ในรัฐสภา (Congress) เขาจึงก่อตั้งพรรคเฟดเดอรัลลิสต์ (Federalist Party) ขึ้นมา ต่อมาโทมัส เจฟเฟอร์สัน (Thomas Jefferson) รองประธานาธิบดี เกิดไม่เห็นด้วยกับนโยบายด้านเศรษฐกิจของแฮมิลตัน และต้องการที่จะมีเสียงสนับสนุนในรัฐ จึงก่อตั้งพรรคแอนติเฟดเดอรัลลิสต์ (Anti-Federalist Party) หรือมีอีกชื่อหนึ่งว่า พรรคเจฟเฟอร์ โซเนียนรีพับลิกัน (Jeffersonian Republican) ทำให้พรรคทั้งสองถ่วงดุลอำนาจซึ่งกันและกันในรัฐสภา แต่พรรคการเมืองทั้งสองก็ได้เป็นรากฐานของพรรคเดโมแครต (Democrat Party) และพรรครีพับลิกัน (Republican Party)

²⁴Hiram Miller Stout, British Government (New York : Oxford University Press 1953), pp. 162, 187.

4. ทฤษฎีว่าด้วยสถาบัน (Institutional theories) ²⁵

ทฤษฎีนี้ได้กล่าวเน้นถึงการกำเนิดพรรคการเมืองว่าสืบเนื่องมาจากการรวมตัวกันเป็นก๊กหรือคณะ (clique) หรือสโมสรทางการเมือง อาทิสโมสรเบรตัน (Breton Club) ซึ่งได้รวมตัวกันเป็นคณะบุคคลจาโกแวง (Jacobins) ในระหว่างการปฏิวัติใหญ่ในประเทศฝรั่งเศส ในคริสต์ศตวรรษที่ 18 ในประเทศอังกฤษได้เกิดสโมสรทางการเมืองขึ้นมากมาย รวมตลอดถึงการมีการรวมกลุ่มของพวกผู้ดีและพวกขุนนาง เพื่อต่อสู้และปกป้องผลประโยชน์ทางการเมืองของตน จนในที่สุดสโมสรหรือคณะบุคคลเหล่านี้ได้กลายมาเป็นพรรคการเมือง ในคริสต์ศตวรรษที่ 19 ในลำดับแรกกลุ่มทางการเมืองเหล่านี้ได้มีโครงสร้างจำกัดอยู่ในเฉพาะรัฐสภาเพื่อที่จะหาทางเพียรพยายามดังกล่าว พรรคการเมืองแต่ละพรรคมีความจำเป็นต่อหาความสนับสนุนจากประชาชนผู้มีสิทธิเลือกตั้ง เพราะจำนวนสมาชิกสภาผู้แทนซึ่งแต่ละพรรคจะได้รับเลือกตั้งย่อมมีความสำคัญอย่างยิ่งยวดต่อพรรคการเมืองนั้น ๆ ที่จะมีโอกาสจัดตั้งรัฐบาลได้หรือไม่ ในทางตรงกันข้าม ถ้าพรรคการเมืองนั้น ๆ ไม่สามารถหาคะแนนนิยมจากประชาชนได้อย่างกว้างขวาง ก็อาจจะหมดสภาพพรรคการเมืองไป ในที่สุด ดังนั้นแต่ละพรรคการเมืองจึงพยายามขยายโครงสร้างจากที่มีอยู่แต่เฉพาะภายในรัฐสภาออกมาสู่ภายนอกรัฐสภา และขยายออกไปในหมู่ประชาชนให้มากที่สุดเท่าที่จะมากได้ บางพรรคถึงกับมีการจัดตั้งสาขาพรรคการเมืองตามท้องถิ่น หรือชุมชนต่าง ๆ วิธีการเหล่านี้ทำให้เกิดระบบพรรคการเมืองนอกสภา (extra-parliamentary)

ความสำคัญของพรรคการเมือง ²⁶

1. เป็นเจตจำนงของประชาชน โดยที่กลุ่มบุคคลที่มีความเห็นสอดคล้องต้องกันใน

²⁵ Joseph LaPalombara and Myron Weiner, "The Origin and Development of Political Parties." In Political Parties and Political Development, ed. Joseph LaPalombara and Myron Weiner (Princeton : Princeton University Press, 1966). p. 7

²⁶ สมพงษ์ เกษมสิน และจรรยา สุภาพ, ลัทธิการเมืองและเศรษฐกิจเปรียบเทียบ (กรุงเทพมหานคร : ไทยวัฒนาพานิช, 2520), หน้า 453-454.

หลักการใหญ่มารวมตัวกันเป็นพรรคการเมือง

2. พรรคการเมืองที่ได้รับเสียงสนับสนุนจากประชาชนมากที่สุดก็จะได้รับมอบหมายให้จัดตั้งรัฐบาล เพราะถือว่าตัวแทนของประชาชนส่วนใหญ่ได้มอบความไว้วางใจให้แก่พรรคการเมืองนั้นทำหน้าที่บริหารประเทศ

3. พรรคการเมืองจะสามารถอำนวยความสะดวกในการที่จะจัดตั้งคณะผู้บริหารประเทศให้เป็นไปตามเจตจำนงของพรรค

4. พรรคการเมืองยังเห็นเครื่องมือที่จะรักษาความต้องการของประชาชนส่วนใหญ่ว่ามีความต้องการที่จะให้ดำเนินการบริหารประเทศไปในทางใด เช่น การออกกฎหมายหรือการยกเลิกกฎหมาย เป็นต้น

5. พรรคการเมืองเป็นผู้ประสานให้ผู้ใช้อำนาจนิติบัญญัติและอำนาจบริหารดำเนินการไปโดยสอดคล้องต้องกัน

6. พรรคการเมืองยังช่วยให้สามารถแยกสมาชิกสภาผู้แทนออกเป็นฝ่ายค้านและฝ่ายสนับสนุนรัฐบาลได้อีกด้วย

7. พรรคการเมืองเป็นสิ่งสำคัญ และจำเป็นอย่างยิ่งสำหรับลัทธิการปกครองระบอบประชาธิปไตย

ความจำเป็นของพรรคการเมืองในระบอบประชาธิปไตย

ในระบอบประชาธิปไตยที่เน้นราษฏร ไม่อาจให้อำนาจอธิปไตยโดยตรง เนื่องจากรัฐมีขนาดใหญ่และประชาชนมีจำนวนมากมาย จึงต้องให้มีการเลือกตั้งผู้แทนของตนเข้าไปเป็นปากเสียงรักษาผลประโยชน์แทนตนในรัฐสภา ราษฏรจะออกเสียงเลือกตั้งผู้แทนของตนซึ่งมีความคิดเห็นตรงกับตนหรือจะระวังรักษาผลประโยชน์ของตน โดยเหตุนี้ราษฏรจึงต้องแบ่งแยกกันออกเป็นพรรคการเมือง ตามความคิดเห็นหรือตามวัตถุประสงค์ที่จะดำรงรักษาหรือให้ได้มาซึ่งประโยชน์ได้เสียที่ตนต้องการ²⁷ พรรคการเมืองเป็นสิ่งที่หลีกเลี่ยงไม่พ้นในสังคมประชาธิปไตย เพราะมนุษย์ย่อม

²⁷ พยุฑ แสงอุทัย, พรรคการเมือง, หน้า 69-70.

ไม่พ้องในเรื่องวัตถุประสงค์ทางการเมืองและวิธีการของการเมืองเสมอไป²⁸

ในการปกครองระบอบที่รัฐบาลต้องรับผิดชอบต่อสภาผู้แทนราษฎรนั้น การมีพรรคการเมืองจึงเป็นความจำเป็น เพราะเห็นวิธีการอย่างเดียวกันจะทำให้รัฐบาลดำเนินการไปได้โดยราบรื่น และมีสมรรถภาพถ้าไม่มีพรรคการเมือง รัฐบาลที่ก่อตั้งขึ้นมาย่อมไม่สามารถทราบฐานะของตนได้ในขณะหนึ่ง ๆ รัฐบาลจึงอยู่ในฐานะไม่แน่นอนและไม่กล้ากระทำกิจการลงไปเพราะคอยระแวงสงสัยว่าสมาชิกต่างมากจะไม่เห็นพ้องด้วยและลงมติไม่ไว้วางใจ ทำให้รัฐบาลต้องลาออก แต่ถ้ามีพรรคการเมือง รัฐบาลย่อมรู้ลึกว่าตนอยู่ในฐานะมั่นคงทราบเท่าที่รัฐบาลดำเนินนโยบายตรงตามนโยบายของพรรคการเมืองที่สนับสนุนตนอยู่²⁹

พรรคการเมืองเป็นผลมาจากเสรีภาพของมนุษย์ ขณะเดียวกันก็เป็นเครื่องประกันเสรีภาพและเป็นสิ่งที่ป้องกันไม่ให้ ระบอบการปกครองหันไปสู่ระบอบเผด็จการถ้าปราศจากพรรคการเมืองเสียแล้ว เป็นสิ่งที่แน่นอนว่า การรัฐประหารหรือการก่อกบฏ จะเป็นวิธีเดียวในการเปลี่ยนแปลงรัฐบาล³⁰ ในระบอบประชาธิปไตยพรรคการเมืองมีความสำคัญมาก เป็นกลไกอย่างหนึ่งสำหรับแก้ไขข้อขัดแย้งของบุคคลที่มีผลประโยชน์และความคิดเห็นต่างกัน และเป็นกลไกสำหรับเลือกบุคคลที่จะเข้ามามีอำนาจในการปกครองประเทศ โดยเฉพาะอย่างยิ่งเป็นเครื่องมือในการสร้างและรวบรวมประชามติขึ้นมา และทำให้ประชามติเป็นผลจริงจัง³¹

ในระบอบประชาธิปไตยพรรคการเมืองเป็นสิ่งที่จำเป็นที่ต้องมี เพราะพรรคการเมือง

²⁸ ส. กมาตยกุล (นามแฝง), "ระบบพรรคการเมืองอังกฤษ," รัฐสภาสาร 37 (7 กันยายน 2499) : 26.

²⁹ ทฤษฎี แสงอุทัย, พรรคการเมือง, หน้า 70-71.

³⁰ Goodman, The Two-Party System in The United States, p.8.
อ้างในปรีชา หงษ์ไกรเลิศ, พรรคการเมืองและปัญหาพรรคการเมืองไทย, หน้า 3.

³¹ J. Roland Pennock and David G. Smith, Political Science (New York : The Macmillan Company, 1964), อ้างใน ปรีชา หงษ์ไกรเลิศ, อ้างแล้ว, หน้า 4.

ยอมแสดงออกทั้งนโยบายการปกครองบ้านเมืองว่าจะดำเนินไปในทางใดและเป็นเครื่องมืสำหรับแสดงเจตจำนงของประชาชน ตลอดจนเห็นห่วง เชื่อมประชาชนกับกลไกของการปกครองจะเห็นได้ว่าถ้าไม่มีพรรคการเมืองแล้ว การที่รัฐบาลจะรับผิดชอบต่อผู้เลือกตั้งย่อมเป็นการยาก แต่ถ้าเป็นพรรคการเมืองแล้วผู้เลือกตั้งสามารถปฏิเสธไม่สนับสนุนผู้สมัครของฝ่ายรัฐบาลได้ หากเห็นว่ารัฐบาลดำเนินนโยบายผิดพลาดหรือสนับสนุน ถ้าเห็นว่าฝ่ายรัฐบาลทำหน้าที่ได้ถูกต้อง พรรคการเมืองจึงเปรียบเทียบห่วง เชื่อมระหว่างสังคมกับรัฐ หรือระหว่างสามัญชนและกลุ่มชนกับองค์การของรัฐ³²

ในประเทศที่รัฐบาลเป็นของประชาชน บทบาทของพรรคการเมืองมีอยู่กว้างขวางและมีความสำคัญมาก โดยเฉพาะในขณะที่จะมีการเลือกตั้ง พรรคการเมืองทำให้ประชาชนตื่นตัวทางการเมือง และตระหนักถึงบทบาทของตนในฐานะราษฎรและกระตุ้นให้ประชาชนไปใช้สิทธิเลือกตั้งด้วย³³

ในการปกครองระบอบประชาธิปไตยนั้น การมีพรรคการเมืองฝ่ายค้านเป็นสิ่งจำเป็นอย่างหนึ่งจะขาดเสียมิได้ เพราะถ้าหากไม่มีพรรคฝ่ายค้านแล้ว รัฐบาลอาจจะทำอะไรตามใจชอบหรือใช้อำนาจเกินขอบเขต พรรคฝ่ายค้านจะทำหน้าที่ควบคุมดูแลให้รัฐบาลบริหารประเทศอย่างมีประสิทธิภาพและอยู่ภายใต้ขอบเขตแห่งกฎหมาย ถ้าปราศจากพรรคฝ่ายค้านเสียแล้ว ประชาชนก็จะถูกบังคับอย่างไม่มีการเลือก ในการรับทราบข่าวคราวต่าง ๆ โดยรัฐบาลเป็นผู้ให้ข่าวหรือโดยพรรคการเมืองฝ่ายรัฐบาล และต้องลงคะแนนเสียงเลือกตั้งบุคคลที่รัฐบาลเป็นผู้เสนอมา

หน้าที่และบทบาทของพรรคการเมือง

บทบาทและหน้าที่ของพรรคการเมืองที่สำคัญสรุปได้ดังนี้³⁴

³² นิสสัย เวชชาชีวะ, "ประชาธิปไตยทางการเมือง", สารานุกรม 17 (กุมภาพันธ์ 2510) : 406.

³³ เรื่องเดียวกัน, หน้า 404.

³⁴ โปรตตุ ปริชา หงษ์ไกรเลิศ, พรรคการเมืองและปัญหาพรรคการเมืองไทย, หน้า 14-17.

1. หน้าที่ประการแรกของพรรคการเมือง : การส่งตัวแทนเข้ารับสมัครรับเลือกตั้ง

พรรคการเมืองช่วยคัดเลือกผู้สมัครรับเลือกตั้งจากจำนวนผู้สนใจการเมืองหลาย ๆ คน พรรคการเมืองที่มีชื่อเสียงและมีแนวโน้มในการชนะการเลือกตั้งมักมีผู้สนใจสมัครเข้าเป็นตัวแทนของพรรคกันมาก จนพรรคต้องคัดเลือกว่าควรส่งบุคคลใด

โดยทั่วไปตามหลักการประชาธิปไตย ผู้สมัครอาจไม่สังกัดพรรคการเมืองใด ๆ ก็ได้คือสมัครในฐานะอิสระ (Independent) ในการเมืองปัจจุบันนี้ ผู้สมัครอิสระมีน้อย ทั้งนี้เพราะพรรคการเมืองได้รับการยอมรับว่ามีบทบาทสำคัญในการดำเนินงานของประชาธิปไตย

2. ให้การศึกษาทางการเมืองแก่ประชาชน เพื่อให้ประชาชนได้มองเห็นความสำคัญของตนเองในฐานะที่เป็นเจ้าของประเทศและเจ้าของอำนาจอธิปไตย และมีส่วนร่วมในทางการเมือง การให้การศึกษาทางการเมืองอาจกระทำได้หลายรูป เช่น การแถลงนโยบายของพรรคในด้านต่าง ๆ ผ่านทางสื่อมวลชน อาทิ หนังสือพิมพ์ วิทยุ โทรทัศน์ สิ่งตีพิมพ์อื่น ๆ ตลอดจนการเข้าหาประชาชนโดยตรง อาทิ การอภิปราย การบรรยายตามที่ตั้งต่าง ๆ การอภิปรายหาเสียงเลือกตั้ง นอกจากนี้พรรคการเมืองจะต้องให้ความรู้ทางการเมืองในระบบประชาธิปไตยที่ถูกต้อง

3. สรรหาคูคลองที่มีความรู้ความสามารถในการเป็นผู้แทนราษฎร ในระบอบประชาธิปไตย คุณสมบัติของผู้ที่สมควรเป็นผู้แทนราษฎรมีความสำคัญมาก เพราะเขาจะต้องเป็นตัวแทนที่เข้าไปทำหน้าที่รักษาผลประโยชน์ของประชาชนและกลุ่มผลประโยชน์การ สรรหาคูคลองที่มีคุณภาพที่มีคุณสมบัติที่เหมาะสมนั้นเป็นหน้าที่โดยตรงของพรรคการเมือง เมื่อถึงวันเลือกตั้งประชาชนจึงสามารถเลือกพรรค โดยคำนึงถึงนโยบายพรรคมากกว่าตัวผู้สมัคร เพราะตัวผู้สมัครนั้นพรรคได้เลือกไว้เรียบร้อยแล้ว

4. ประสานประโยชน์ของกลุ่มกิตติผลและกลุ่มผลประโยชน์ต่าง ๆ กลุ่มกิตติผลและกลุ่มผลประโยชน์จะมีบทบาทในการสร้างอิทธิพลต่อรัฐบาลในนโยบายสาธารณะ (public policy) เช่น การนัดหยุดงานของสหภาพแรงงาน การเดินขบวนประท้วงของกลุ่มเกษตรกรและนิสิต นักศึกษา เป็นต้น เพื่อเรียกร้องรัฐบาลให้ตามข้อเรียกร้อง แต่กลุ่มผู้สูญเสียผลประโยชน์ เช่น กลุ่มนายจ้าง

ไม่ยินยอมเพราะรักษาผลประโยชน์ของกลุ่มคน ในกรณีที่รัฐบาลจะรักษาผลประโยชน์ให้กับกลุ่มผลประโยชน์ต่าง ๆ ด้วยการเสนอให้มีกฎหมายแรงงานที่ตัดแล้วไว้ตัดสิน รวมทั้งการเข้าควบคุมนโยบายดังกล่าวของรัฐบาล เพื่อให้เกิดประโยชน์และความพอใจกับกลุ่มผลประโยชน์ต่าง ๆ และเป็นการลดความตึงเครียดทางการเมืองอีกทางหนึ่งด้วย

5. การระดมสรรพกำลังทางการเมือง พรรคการเมืองจะทำหน้าที่เป็นศูนย์กลางทางการเมือง เพราะเป็นที่รวมของกลุ่มผลประโยชน์ต่าง ๆ และประชาชนที่มีความคิดสร้างสรรค์ทางการเมือง เศรษฐกิจ และสังคมในแนวทางกว้าง ๆ ที่คล้ายคลึงกันเข้าด้วยกันเพื่อหาโอกาสเห็นรัฐบาล พรรคการเมืองจึงเป็นที่รวมในการระดมสรรพกำลังต่าง ๆ เพื่อให้เกิดอำนาจต่อกรองเรียกร้อง และรวบรวมความคิดเห็นจาก ประชาชน และกลุ่มของประชาชนต่าง ๆ เพื่อนำมาบริหารประเทศในกรณีที่เห็นรัฐบาล และถ้ามิได้เห็นรัฐบาลก็จะหาทางชี้แนะรัฐบาลให้ยอมรับเอาผลประโยชน์ดังกล่าวของประชาชนหรือกลุ่มประชาชนไปบริหารประเทศต่อไป

6. หน้าที่ในฐานะฝ่ายค้าน ในระบอบประชาธิปไตย พรรคการเมืองที่มีสมาชิกได้รับเลือกตั้งน้อย และไม่สามารถจัดตั้งรัฐบาลได้ ก็จะทำหน้าที่เป็นฝ่ายค้าน ฝ่ายค้านนั้นถือว่าสำคัญในระบอบประชาธิปไตย เพราะจะทำหน้าที่เสมือน "กระจกเงา" ของรัฐบาล คอยท้วงติง คัดค้านหรือยกย่องมิให้รัฐบาลกระทำการเกินขอบเขต หรือกระทำการในสิ่งที่เห็นผลร้ายต่อประเทศ คอยควบคุมให้รัฐบาลทำตามนโยบายที่ได้แถลงไว้ต่อรัฐบาล และ ในกรณีที่รัฐบาลบริหารประเทศเป็นผลดี พรรคฝ่ายค้านก็จะสนับสนุน

7. เป็นศูนย์กลางของกลุ่มผลประโยชน์และสมาชิกพรรคการเมือง พรรคการเมืองเป็นที่รวมของบุคคลหลายกลุ่มหลายอาชีพมากมาย ฉะนั้นโอกาสที่จะทำให้เกิดความขัดแย้ง ความแตกแยกจึงมีอยู่เสมอ พรรคการเมืองจึงทำหน้าที่เสมือน "เวที (stage) ของสมาชิกต่าง ๆ ของพรรค ที่จะระบายความอัดอั้นตันใจของตนหรือกลุ่ม เพื่อนำไปสู่การตกลงกันด้วยสันติวิธี ก่อนที่จะนำปัญหาต่าง ๆ ไปอภิปรายในสภา พรรคการเมืองจึงเป็นศูนย์กลางในการประสานการติดต่อและสร้างความเข้าใจอันดีระหว่างมวลสมาชิกของพรรค รวมทั้งระหว่างพรรคต่อประชาชน

สรุปแล้วจะเห็นได้ว่า หน้าที่สำคัญ ๆ ของพรรคการเมืองซึ่งจะขาดไปเสียมิได้ก็คือ

พรรคการเมืองทำหน้าที่สว่นแนะประชาชนให้เกิดสำนึกต่อความรับผิดชอบทางการเมืองกระตุ้นให้ประชาชนเข้ามามีส่วนร่วมกับกระบวนการเมืองยิ่งขึ้น มีหน้าที่คัดเลือกผู้สมัครรับเลือกตั้งให้เหมาะสม ต้องแถลงนโยบายและปฏิบัติตามนโยบายหรือโครงการต่าง ๆ เป็นสื่อกลางรวบรวมประสามติหรือความคิดเห็นของประชาชนเสนอกต่อรัฐบาล ที่แจ้งให้ประชาชนเข้าใจถึงปัญหาต่าง ๆ ของประเทศ ตลอดจนนโยบายของรัฐบาลหรือเสนอความเคลื่อนไหวและกิจกรรมต่าง ๆ ของรัฐบาลให้ประชาชนได้ทราบอยู่เสมอ³⁵

โครงสร้างการจัดองค์การการบริหารและนโยบายของพรรคการเมืองไทย

1. การจัดองค์การของพรรค

ก่อนอื่นขออธิบายว่าการจัดองค์การคือการแบ่งกลุ่มของงานออกเป็นส่วน ๆ ตามหน้าที่หรือตามวัตถุประสงค์ของงาน แล้วจึงกำหนดบทบาทอำนาจหน้าที่ของแต่ละงาน และจัดให้มีการประสานงานโดยใช้สายการบังคับบัญชา (และอื่น ๆ ที่จำเป็นตามหลักการของการจัดองค์การทั่ว ๆ ไป) ลดหลั่นกันลงมาเป็นระดับจากสูงสุดมาจนถึงต่ำสุด เมื่อพิจารณาการจัดองค์การของพรรคการเมืองซึ่งมีวัตถุประสงค์เพื่อสมัครรับเลือกตั้งและเมื่อได้รับเลือกตั้งแล้ว มีเสียงเกินกึ่งหนึ่งก็จะจัดตั้งรัฐบาล เมื่อมีวัตถุประสงค์ดังนั้นก็ต้องมีวิธีการที่หาเสียงและได้เสียงมากที่สุดจากประชาชน ซึ่งกระจายอยู่ทั่วไปในเขตเลือกตั้งต่าง ๆ ของประเทศ การจัดองค์การของพรรคจึงต้องมีหน่วยงานหาเสียงจากกลุ่มคนท้องถิ่น กลุ่มผลประโยชน์ในท้องถิ่นขึ้นมาถึงระดับภูมิภาคและส่วนกลาง พรรคจึงจะสามารถหาเสียงสนับสนุนได้มากที่สุด

³⁵ พนม ภัยทนาย, "ลักษณะและพฤติกรรมของพรรคการเมืองในประเทศไทย ศึกษาเฉพาะกรณี : พรรคเสรีมนังคศิลา" (วิทยานิพนธ์ปริญญาโทมหาบัณฑิต คณะรัฐประศาสนศาสตร์ สถาบันบัณฑิตพัฒนบริหารศาสตร์, 2512), หน้า 25.

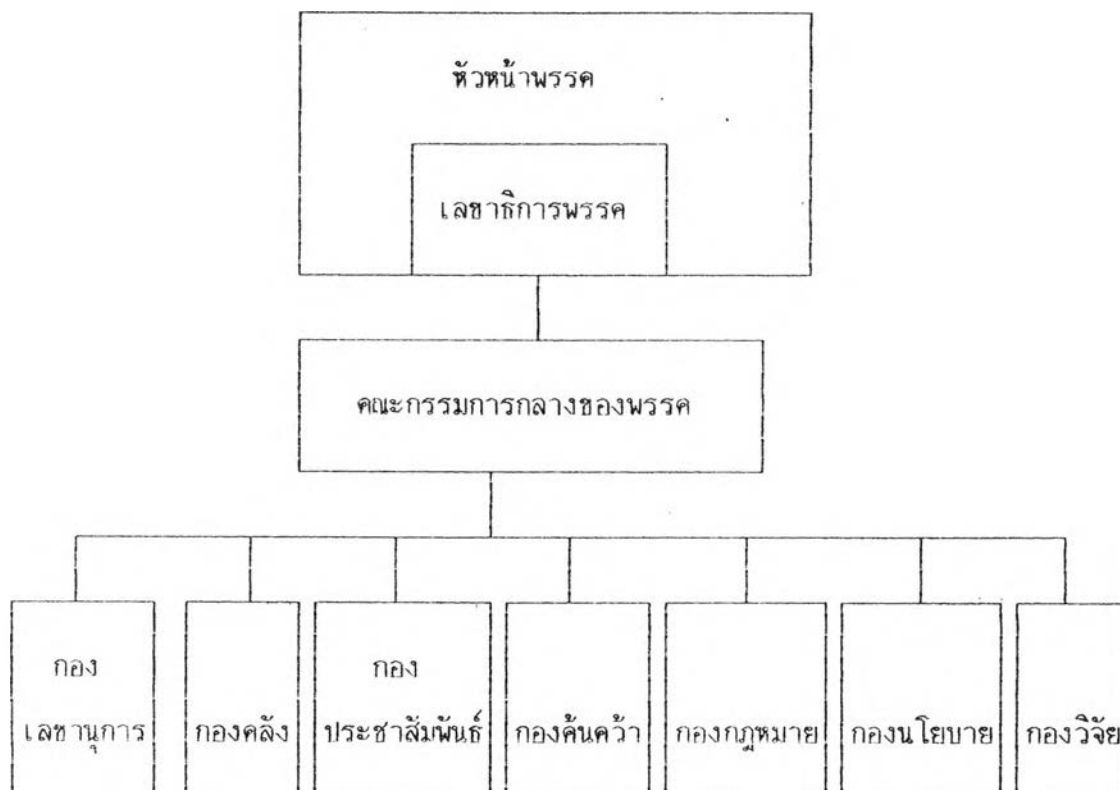
กรณีของพรรคการเมืองไทย³⁶ องค์การของพรรคมีลักษณะรวมศูนย์ไว้ที่ส่วนกลางและมีรูปแบบในการทาคะแนนนิยมนอกส่วนกลางคือ การอาศัยความสัมพันธ์ส่วนบุคคลโดยมิได้มีสาขาประจำอยู่ในท้องถิ่นนั้น ๆ นั่นคือเราจะพบว่าการจัดองค์การพรรคจะมีแต่ศูนย์อำนาจการหรือพรรคในส่วนกลางเป็นกระจุก เช่น ในกรุงเทพฯ หรือจังหวัดใหญ่ ๆ และทำการบริหารพรรคและหาเสียงหรือคะแนนนิยมในพื้นที่ ๆ จำกัด มิได้กระจายการดำเนินงานของพรรคออกเป็นสาขาให้ทั่วถึง

ส่วนรูปแบบขององค์การพรรคในแง่ทาคะแนนนิยมนั้นให้สายใยของความสัมพันธ์ส่วนบุคคลดึงลงไปเป็นทอด ๆ จากผู้นำในเมืองหลวงสู่ผู้นำในท้องถิ่น และหัวคะแนนของผู้นำในท้องถิ่นอีกทอดหนึ่ง ลักษณะของหัวคะแนนเช่นนี้ดูสอดคล้องกับสภาพของสังคมไทยที่ยึดถือตัวบุคคลมากกว่าอุดมการณ์ ดังนั้นระบบหัวคะแนนจึงมีลักษณะเป็นสาขาพรรคแบบชั่วคราวที่มีการระดมคน มีการจัดตั้งเฉพาะในการเลือกตั้งเท่านั้น

การจัดโครงสร้างของพรรคการเมืองไทย มีหัวหน้าพรรคและเลขาธิการพรรคและคณะกรรมการกลางของพรรค จากนั้นก็แบ่งเป็นกองเลขาธิการ กองคลัง กองประชาสัมพันธ์ กองค้นคว้า กองกฎหมาย กองนโยบาย กองวิจัย

³⁶ ยกเว้นพรรคประชาธิปัตย์ซึ่งได้จัดองค์การในลักษณะที่มีสาขาพรรคขยายไปตามเขตเลือกตั้งต่าง ๆ โดยมุ่งหวังจะให้สาขาพรรคช่วยระดมเสียงสนับสนุนเมื่อมีการเลือกตั้ง โปรดดูชัยอนันต์ สมุทวณิช. การเลือกตั้งพรรคการเมือง รัฐสภาและคณะทหาร (กรุงเทพมหานคร สำนักพิมพ์บรรณกิจ 2524,) หน้า 172 - 185.

แผนภูมิที่ 5 : ผังองค์การพรรคการเมืองไทย



2. กลไกของพรรคการเมืองไทย

หลังจากนำประเด็นนี้มาเห็นแก่เหตุในการศึกษาพรรคการเมืองไทยจะพบว่า มีลักษณะของกลไกที่เอื้ออำนวยให้เกิดกระบวนการในการรวมกลุ่มของประชาชนและกลุ่มอิทธิพลและผลประโยชน์ กลไกของพรรคขาดรูปแบบที่ชัดเจนไม่มีสาขาพรรคตั้งกล่าวมาแล้วในประเด็นข้อหนึ่ง ดังนั้นเราจะพบเสมอว่าการดำเนินงานให้พรรคการเมืองเป็นกลไกที่แข็งแกร่งนั้นเป็นปัญหาของพรรคการเมืองทุกพรรค แม้แต่พรรครัฐบาลในอดีตเช่น พรรคสหประชาไทย ซึ่งขาดรูปแบบกลไกที่ดี "แต่ได้ใช้การระดมข้าราชการประจำไปช่วยงานในสำนักงานเลขาธิการ และทางรัฐบาลได้มีเจตนาไปยังข้าราชการในจังหวัดต่าง ๆ ให้หาสมาชิกพรรคให้ก็ยิ่งปรากฏว่าการจัดตั้งพรรคประสบความล้มเหลวทั้งในการรณรงค์หาเสียงเลือกตั้ง และการดำเนินงานภายในสภาฯ หลังจากการเลือกตั้ง"

3. นโยบายของพรรคการเมือง

ลักษณะของพรรคการเมืองไทยเมื่อเห็นนโยบายของพรรคเห็นเกณฑ์ในการมองแล้วจะพบว่าพรรคการเมืองไทยมีความหลากหลายในอุดมการณ์ เนื่องจากพรรคตั้งขึ้นได้ง่าย ๆ จำนวนพรรคจึงมีมาก อุดมการณ์และนโยบายของพรรคก็มักจะซ้ำซ้อนกันหรือไม่แตกต่างกันมากนัก ซึ่งประชาชนไม้อาจเลือกพรรคตามนโยบายได้เพราะนโยบายไม่ต่างกัน จึงต้องหันไปเลือกตัวบุคคลที่ตนชอบหรือคิดว่าเป็นคนดีมีความรู้ความสามารถ และที่น่าเป็นห่วงมากก็คือ การที่คนเลือกบุคคลมากกว่าพรรคนี้จะเป็นไปก็นาน เพราะพรรคการเมืองของไทยมิได้เกิดขึ้นจากแรงสนับสนุนของกลุ่มผลประโยชน์หรือกลุ่มอิทธิพลหรือกลุ่มกดดัน แต่มักเกิดจากผู้นำทางการเมืองต้องการให้มีขึ้นแบบสำเร็จรูป และอุดมการณ์ของพรรคก็คิด อุดมการณ์ของผู้นำเท่านั้น พรรคการเมืองจึงมีสมาชิกจำนวนน้อย ส่วนใหญ่เป็น ส.ส. ในรัฐสภาหรือเป็นพรรครัฐสภาไม่ใช่เป็นพรรคที่สนับสนุนโดยประชาชนผู้เป็นเจ้าของประเทศทั้งหลาย

4. การเลือกสรรและวิธีการเลือกสรร

การเลือกสรรทางการเมืองหมายถึง การดึงเอาประชาชนให้เข้าไปมีความผูกพันกับรัฐ โดยที่ทั้งรัฐและประชาชนต่างมีบทบาทและหน้าที่ต่อกัน ช่วยเหลือและส่งเสริมกัน ทำให้ระบบการเมืองดำเนินไปได้เรื่อย ๆ ตัวอย่างที่ดีที่สุดในระบบการเมืองตามแบบประชาธิปไตยคือการเลือกตั้ง เพราะการเลือกตั้งในระบบประชาธิปไตยหมายถึง การที่ประชาชนผู้มีสิทธิออกเสียงเลือกตั้งเลือกผู้แทนราษฎรที่ตนพอใจ ที่สังกัดพรรคการเมืองที่ตนชอบให้ไปทำหน้าที่ใช้อำนาจทางการเมืองแทนประชาชน พรรคการเมืองที่ชนะการเลือกตั้งจะเป็นผู้จัดตั้งรัฐบาล (บางทีก็มีหลายพรรคกลายเป็นรัฐบาลผสม) รัฐบาลที่เข้ามาบริหารประเทศโดยผ่านการเลือกตั้งของประชาชนเช่นนี้ ย่อมต้องกำหนดและดำเนินนโยบายที่เป็นประโยชน์หรืออำนวยความสะดวกให้แก่ประชาชนเป็นลำดับ ให้สมกับที่ประชาชนให้ความไว้วางใจเลือกเข้ามา ในลักษณะเช่นนี้ ความผูกพันระหว่างประชาชนกับรัฐบาลก็ย่อมดำเนินต่อไปได้เรื่อย ๆ ตราบใดที่กระบวนการเลือกตั้งยังเป็นที่ยอมรับกันอยู่ นอกจากการเลือกตั้งแล้วยังมีวิธีการอื่น ๆ อีก เช่น การสำรวจความต้องการของประชาชน การพบปะเยี่ยมเยียนประชาชนของบุคคลในคณะรัฐบาล

การเลือกสรรทางการเมืองมีความสำคัญต่อระบบการเมืองมาก เพราะผู้ที่เข้าบริหารภาพหรือตำแหน่งสำคัญ ๆ ทางการเมืองย่อมทำให้ นโยบายหรือผลงานของระบบการเมืองแปรเปลี่ยนไปตามความชอบพอ ความพึงใจหรือความต้องการของบุคคลชั้นนำเหล่านั้นได้ ระบบการเมืองไม่สามารถจะเลือกสรรเอาตัวบุคคลที่มีความชอบพอหรือความต้องการต่าง ๆ กันทุกอย่างเข้ามาได้ หากจะต้องคัดเอาแต่ที่ที่จะทำให้ระบบดำเนินไปด้วยดีเข้ามา จึงมีบุคคลบางกลุ่มที่มีโอกาสเข้ามาสู่ระบบการเมืองได้ แต่อีกบางกลุ่มอาจจะไม่มีโอกาสเลย เว้นแต่จะมีการสร้างระบบการเมืองอย่างใหม่ขึ้นมา³⁷

ในการเลือกสรร หรือในกระบวนการเลือกสรร จะเห็นว่าจะมีบุคคลบางกลุ่มเท่านั้นเอง ไม่ใช่ทุกกลุ่มที่มีโอกาสเข้ามาในระบบการเมืองได้ ซึ่งมักจะทำให้เกิดปัญหาตามมาว่าหากมีลักษณะเฉพาะกลุ่มเช่นนี้ ระบบการเมืองนั้นจะมีลักษณะที่เป็นตัวแทนของกลุ่มบุคคลทั้งหมดได้หรือแน่นอนว่ายอมเป็นไปไม่ได้ยาก การที่ประชาชนในแต่ละประเทศมีสิทธิออกเสียงเลือกตั้งกันถ้วนหน้านั้นความจริงแล้วกว่าจะได้มาถ้วนหน้าเช่นที่เราก็ใช้ว่าจะได้มาโดยทันทีและง่าย ๆ ในหลาย ๆ ประเทศประชาชนบางกลุ่มบางเหล่ายังไม่ได้รับสิทธิเหล่านั้นด้วยซ้ำไป คนไทยทุกคนที่มีคุณสมบัติพร้อมมีสิทธิออกเสียงเลือกตั้งได้จริง แต่เราเคยมีปัญหามานานว่าจะให้บุคคลต่างด้าวที่อาศัยอยู่ในเมืองไทยมานานและลูกหลานของคนเหล่านั้นมีสิทธิออกเสียงเลือกตั้งด้วยหรือไม่ เป็นต้น

นโยบายของรัฐบาลมีส่วนสัมพันธ์ใกล้ชิดอยู่ไม่น้อยกับการเลือกสรรด้วยเช่นกัน กล่าวคือ

1. บุคคลที่เลือกเข้าไปไม่มีความรู้ความสามารถทำให้ นโยบายของรัฐบาลดำเนินไปอย่างได้ผลหรือไม่
2. ความชอบพอหรือความต้องการของผู้นำทางการเมือง โดยเฉพาะระดับสูง ๆ อาจจะทำให้แนวนโยบายเปลี่ยนแปลงผิดแผกไปจากสิ่งที่คนส่วนใหญ่ต้องการก็ได้
- 3) วิธีการเลือกสรร

³⁷ มหาวิทยาลัยสุโขทัยธรรมาธิราช, เอกสารการสอนชุดวิชาระบบการเมืองเปรียบเทียบหน่วยที่ 1-6, หน้า 181-190.

จะเป็นเครื่องกำหนดว่าบุคคลที่เข้ามาทำหน้าที่สนองตอบความต้องการของคนทั่วไปได้แค่ไหน หากใช้วิธีดึงเอาแต่พวกพ้องเข้ามา ก็ย่อมสนองตอบความต้องการของพวกพ้องของตนมากกว่าของสังคม เป็นต้น

การเลือกสรรทางการเมืองมีความสัมพันธ์โดยตรงกับการกลมกล่อมเกลตาทางการเมือง กล่าวคือ หากผู้บริหารหรือชนชั้นนำที่มีส่วนรับผิดชอบในระบอบการเมือง ได้ผ่านกระบวนการกลมกล่อมเกลตาทางการเมืองให้มีความศรัทธาและศุภทิศตัวลงให้แก่ระบบการเมืองที่ตนอาศัยอยู่ เพราะเห็นว่าเป็นระบอบการเมืองที่สร้างความสงบสุข ความอยู่ดีกินดี และความมั่นคงให้แก่ประชาชน ทั้งการผลัดเปลี่ยนอำนาจในทางการเมืองเป็นไปโดยราบรื่น และไม่กระทบต่อข้าราชการผู้บริหารงานสำคัญ ๆ เมื่อคนเหล่านี้ได้รับเลือกสรรเข้ามาสู่ระบบการเมืองย่อมจะเป็นกำลังสำคัญให้แก่ระบอบการเมือง ทำให้ระบอบการเมืองสามารถทำหน้าที่ต่อไปได้อย่างราบรื่น

ในฐานะผู้ปฏิบัติตามนโยบายของรัฐ (Subject role) อย่างไรก็ตาม ในเบื้องต้นก็มีข้อสังเกตว่าการที่ประชาชนจะเข้ามามีบทบาทในทางการเมืองนั้นมักจะเป็นชั่วคราวระยะเวลาสั้น ๆ ไม่สิ้นเปลืองกำลังอะไรมากนัก โดยปกติคนเราแต่ละคนมีบทบาทหลายอย่างกันอยู่แล้ว คนที่เข้าไปยุ่งเกี่ยวกับทางการเมือง โดยเฉพาะจึงมักมีจำนวนน้อยแม้แต่ในประเทศที่ระบบการเมืองพัฒนาแล้วก็ตาม

การเลือกสรรทางการเมืองในหมู่ชนชั้นนำ

โดยทั่วไปแล้ว การเลือกสรรชนชั้นนำเข้าสู่ระบบการเมืองเพื่อมารับตำแหน่งหรือบทบาทที่มีความสำคัญ ก็มักจะอาศัยบรรทัดฐานว่าคนเหล่านี้เคยมีบทบาทระดับรอง ๆ อยู่ในระบบการเมืองมาก่อนแล้ว คือเป็นการสรรหาหรือคัดเลือกมารับตำแหน่งหรือบทบาทสูง ๆ ต่อไป กล่าวได้ว่าการเลือกสรรชนชั้นนำทางการเมืองมักมี 2 ขั้นตอน คือ 1) คัดเลือกเข้ามารับบทบาทรอง ๆ ก่อน แล้วจึง 2) คัดคนในกลุ่มนั้นบางคนให้รับบทบาทสูง ๆ ต่อไป ช่องทางหรือหน่วยงานหรือโครงสร้างที่จะเลือกสรรชนชั้นนำนี้มักได้แก่ พรรคการเมือง และสถาบันอื่น ๆ แต่พรรคการเมืองนั้นเป็นสถาบันหลักในการที่จะคัดเลือกและเสาะหาบุคคลผู้ที่มีความรู้ ความสามารถและมีชื่อเสียงเป็นที่รู้จักกว้างขวางหรืออย่างน้อยก็ในเขตเลือกตั้งหนึ่ง ๆ เข้ามาเป็นผู้แทนราษฎร และหาก

พรรคการเมือง โศคที่ชนะการเลือกตั้ง ได้เข้าไปจัดตั้งรัฐบาล หรือร่วมจัดตั้งรัฐบาล ผู้แทนในสังกัด พรรคบางคนก็มีโอกาสได้รับตำแหน่งสำคัญ ๆ เช่น รัฐมนตรีว่าการกระทรวง รัฐมนตรีว่าการกระทรวง หรือตำแหน่งเลขาธิการรัฐมนตรี เป็นต้น

วิธีการเลือกสรรทางการเมือง ในหมวชนชั้นนำ

ในกรณีของพรรคการเมืองนั้น ผู้ที่จะมีโอกาสเข้ารับตำแหน่งหรือรับบทบาทสูง ๆ ในระบบการเมืองได้ต้องเป็นสมาชิกของพรรค ได้รับการคัดเลือกจากพรรค ทางพรรคสนับสนุนให้เป็นตัวแทน ได้รับเลือกตั้งเข้ามา และในที่สุดทางพรรคเสนอชื่อให้ดำรงตำแหน่งสำคัญ ๆ ทางการเมือง ในปัจจุบันนี้ไม่ว่าจะเป็นประเทศกำลังพัฒนาหรือประเทศพัฒนาแล้วก็ตาม ได้มีอัตราการพลเรือนและทหารจำนวนไม่น้อยที่ได้รับการคัดเลือกให้เข้าไปดำรงตำแหน่งหรือมีบทบาททางการเมือง ยิ่งหากในประเทศใดฝ่ายทหารมีอิทธิพลในทางการเมืองก็ย่อมจะเป็นธรรมดาว่าทหารจะเข้ามารับบทบาทสูง ๆ ในระบบการเมืองของประเทศนั้น พึงสังเกตว่าชนชั้นนำที่จะมีโอกาสเข้ามารับบทบาทสำคัญ ๆ ในระบบการเมืองมักจะเป็นกลุ่มคนที่มีการศึกษาดี และมักจะมีฐานะทางเศรษฐกิจดี หรือมีสถานภาพในสังคมสูงด้วย มีผู้ให้ข้อสังเกตไว้ดีกว่ายิ่งบทบาทหรือตำแหน่งในระบบการเมืองยิ่งสูงขึ้นไปเท่าใด จะยิ่งพบว่าชนชั้นนำที่ทำหน้าที่นั้นล้วนแต่เป็นผู้มีการศึกษาดี และมีสถานภาพในสังคมสูงมากขึ้นเท่านั้น อย่างไรก็ตามในการเลือกสรรบุคคลเข้ารับตำแหน่งหรือบทบาทสำคัญ ๆ ในระบบการเมืองนี้ ไม่จำเป็นว่าทุกหน่วยหรือองค์กรหรือโครงสร้างจำเป็นจะต้องเน้นเรื่องการศึกษาและสถานภาพทางสังคมว่าเป็นสิ่งสำคัญเสมอไป ระบบราชการมักจะเน้นเรื่องนี้เป็นพิเศษ แต่พรรคการเมืองก็ดี กลุ่มผลประโยชน์ก็ดี และรัฐสภาที่ดีก็อาจจะลดย่อนได้

หากพิจารณาการเลือกสรรชนชั้นนำเข้าสู่ระบบการเมืองโดยพิจารณาเฉพาะตำแหน่งสูงสุด เช่น ประธานาธิบดี นายกรัฐมนตรี หรือพระมหากษัตริย์ในระบอบการปกครองอย่างเก่า จะเห็นได้ว่าสิ่งสำคัญอย่างหนึ่งที่เกี่ยวข้องกันก็คือ ความมั่นคงของระบบการเมือง ผู้ที่เข้ามารับตำแหน่งหรือบทบาทสูงสุดเช่นนี้จะต้องสามารถดำรงความมั่นคงของระบบไว้ได้ หรือต้องสามารถป้องกันและแก้ไขภัยอันตรายหรือข้อขัดแย้งที่จะเกิดขึ้นได้ ในระบบการเมืองอย่างเก่าผู้ดำรงตำแหน่งสูงสุดเช่นนี้มักจะมาจากการสืบสันตติวงศ์ ซึ่งมักถือว่าการเปลี่ยนตัวผู้ปกครองเกินไปโดยราบรื่น ซึ่งไม่เป็นความจริงเสมอไป เพราะการแย่งราชสมบัติเกิดขึ้นบ่อยครั้งเช่นกัน ในระบบ

ราชการปัจจุบันอาศัยอาวุโสเป็นบรรทัดฐานสำคัญอย่างหนึ่งในการเลือกสรรแม้แต่ในรัฐสภาเอง ความมีอาวุโสกว่าอาจช่วยได้มากที่จะได้รับตำแหน่งผู้นำในรัฐสภา ส่วนในระบบการเมืองที่พรรคการเมืองทำหน้าที่สำคัญในการเลือกสรรชนชั้นนำทางการเมืองและพรรคต้องแข่งขันกันนั้น ในระบบประธานาธิบดี บางพรรคเสนอชื่อบุคคลเข้าแข่งขันเป็นประธานาธิบดีได้เลย โดยให้ประชาชนเลือกจากผู้ซึ่งทางพรรคเสนอตัวเข้ามา ในระบบรัฐสภา ทางพรรคเสนอชื่อบุคคลเข้าสมัครรับเลือกตั้งเป็นสมาชิกผู้แทนราษฎร ให้ผู้มีสิทธิออกเสียงเลือกตั้งเลือกก่อนพรรคใด มีเสียงข้างมากในสภาผู้แทนราษฎรย่อมมีสิทธิเสนอตัวบุคคลเข้าดำรงตำแหน่งนายกรัฐมนตรีได้ หากไม่มีพรรคใดได้เสียงข้างมากเด็ดขาด จำเป็นต้องมีการต่อรองกันระหว่างพรรคการเมืองที่จะร่วมกันจัดตั้งรัฐบาลผสมขึ้นว่า จะให้ใครจากพรรคใดดำรงตำแหน่งนายกรัฐมนตรีและตำแหน่งอื่น ๆ ในคณะรัฐบาล

เนื่องจากในกระบวนการเลือกสรรนั้นจะต้องมีการจูงใจตัวดังกล่าวแล้วข้างต้น ในกรณีการเลือกสรรชนชั้นนำก็ให้การจูงใจอยู่ด้วยเหมือนกัน อาจจะเป็นการจูงใจที่เน้นค่านิยมบางอย่าง อย่างเช่น ความผูกพันกับพรรคการเมือง คุณธรรม หรือเอกลักษณ์ของชาติ หรืออาจเน้นเรื่องของการได้รับผลประโยชน์ต่อแทนทางการเมือง กระบวนการเลือกสรรนั้นถ้าได้ทำตั้งแต่ระดับล่าง คือ สาขาพรรคการเมืองในระดับท้องถิ่นเป็นผู้เลือกผู้นำในท้องถิ่นของตน แล้วผ่านการอปรวมกล่อมเกลாதองการเมืองมาในระดับขึ้นมาเรื่อย ๆ นั้น จะทำให้การเลือกสรรนั้นได้ตัวแทนเข้าสู่ระบบพรรคการเมืองจริง ๆ^{๓๕}

5. การเงินของพรรค

พรรคการเมืองไทยมีรายได้จากการเก็บค่าสมาชิกน้อยมาก เพราะมีสมาชิกประจำน้อย เนื่องจากไม่อาจดำเนินงานของพรรคได้อย่างต่อเนื่อง เพราะเมื่อเกิดมีการเปลี่ยนแปลงทางการเมือง โดยการปฏิวัติรัฐประหารครั้งใด พระราชบัญญัติพรรคการเมืองหรือกฎหมายที่รองรับพรรคการเมืองก็ถูกยกเลิกไปด้วย พรรคการเมืองทั้งหลายที่จัดตั้งได้โดยกฎหมายนั้นก็ถูกยุบไป พรรคการเมืองไทยจึงไม่อาจหาคะแนนนิยมและกระตุ้นความตื่นตัวทางการเมืองของประชาชนซึ่งต้องใช้เวลาได้อย่างเต็มที่จึงมีบทบาทเฉพาะก่อนการเลือกตั้งเท่านั้น

^{๓๕} เรื่องเดียวกัน, หน้า 191.

เมื่อมีรายได้จากจำนวนสมาชิกจำนวนเล็กน้อย และเงินก็เป็นปัจจัยหนึ่งที่สำคัญที่จะเป็นตัวตัดสินใจชนะหรือแพ้การเลือกตั้ง พรรคการเมืองไทยจึงต้องหาเงินสนับสนุนจากผู้บริจาคทั้งหลาย รวมถึงต้องมีการอำนวยความสะดวกให้กับธุรกิจผู้แสวงหาอำนาจทางการเมืองให้เข้ามาช่วยค้ำจุนการเงินของพรรคหรือการยอมรับความช่วยเหลือทางด้านการเงิน เพื่อนำเงินเหล่านั้นมาใช้ในการรณรงค์

6. พระราชบัญญัติการเลือกตั้งสมาชิกสภาผู้แทนราษฎร

พระราชบัญญัติการเลือกตั้ง เป็นกฎหมายวิธีปฏิบัติที่บัญญัติเกี่ยวกับหลักเกณฑ์และวิธีการเลือกตั้งสมาชิกสภาผู้แทนราษฎร พระราชบัญญัติเลือกตั้งสมาชิกสภาผู้แทนราษฎรจะมีบทบัญญัติเกี่ยวข้องกับสาระสำคัญต่าง ๆ เช่น การกำหนดหลักเกณฑ์รายละเอียดเกี่ยวกับวิธีการกำหนดเขตเลือกตั้ง กำหนดคุณสมบัติของบุคคลในรายละเอียดว่าผู้สมัครรับเลือกตั้ง และผู้มีสิทธิเลือกตั้งต้องมียุติคุณสมบัตินั้นอย่างไร บทบัญญัติเกี่ยวกับทะเบียนผู้เลือกตั้งและผู้ชำระชื่อผู้เลือกตั้ง หน่วยเลือกตั้งและที่เลือกตั้ง เจ้าพนักงานผู้ดำเนินการเลือกตั้ง กรรมการตรวจคะแนน การลงคะแนนเลือกตั้ง การตรวจและการรวมคะแนนบัตรเลือก การคัดค้านการเลือกตั้ง ตลอดจนกำหนดโทษแก่ผู้ซึ่งฝ่าฝืนหรือไม่ปฏิบัติตามบทบัญญัติของพระราชบัญญัติเลือกตั้ง

พระราชบัญญัติการเลือกตั้งสมาชิกสภาผู้แทนหรือสมาชิกสภาผู้แทนราษฎรจะมีบทบัญญัติที่สอดคล้องกับกฎหมายแม่บทคือ รัฐธรรมนูญ สาระของกฎหมายการเลือกตั้งสมาชิกสภาผู้แทนราษฎร จะเป็นการกำหนดวิธีการทางปฏิบัติเกี่ยวกับการเลือกตั้ง ตั้งแต่มีการเปลี่ยนแปลงการปกครองมาเป็นระบอบประชาธิปไตย ได้ประกาศใช้พระราชบัญญัติการเลือกตั้งสมาชิกสภาผู้แทนราษฎร จำนวน 6 ฉบับ

ดังได้กล่าวแล้วว่าพระราชบัญญัติการเลือกตั้งสมาชิกสภาผู้แทนราษฎรเป็นกฎหมายวิธีปฏิบัติซึ่งกำหนดรายละเอียดต่าง ๆ ที่เกี่ยวข้องกับการเลือกตั้ง ทั้งนี้โดยต้องสอดคล้องและเป็นไปตามเจตนารมณ์แห่งรัฐธรรมนูญ กรณีที่รัฐธรรมนูญได้บัญญัติรายละเอียดในเรื่องใดไว้ชัดเจนแล้ว พระราชบัญญัติการเลือกตั้งก็จะบัญญัติไว้ว่าเรื่องนั้น ๆ ให้เป็นไปตามบทบัญญัติแห่งรัฐธรรมนูญ และสำหรับเรื่องที่รัฐธรรมนูญได้บัญญัติว่าให้เป็นไปตามกฎหมายว่าด้วยการเลือกตั้งสมาชิกสภาผู้แทนราษฎร บทบัญญัติแห่งพระราชบัญญัติก็จะกำหนดรายละเอียดขึ้น ตามความเหมาะสมแห่งสถานการณ์

และภายในขอบเขตแห่งเจตนาของรัฐธรรมนูญ โดยทั่ว ๆ ไปพระราชบัญญัติการเลือกตั้ง สมาชิกสภาผู้แทนราษฎรจะครอบคลุมรายละเอียดที่สามารถจัดแบ่งออกเป็นหมวดหมู่ต่าง ๆ คือ บททั่วไป สิทธิการเลือกตั้งและการสมัครรับเลือกตั้ง ัญชีรายชื่อผู้เลือกตั้ง ค่าใช้จ่ายและการหาเสียงเลือกตั้ง หน่วยเลือกตั้งและที่เลือกตั้ง เจ้าพนักงานผู้ดำเนินการเลือกตั้ง การตรวจและการรวมคะแนน การคัดค้านการเลือกตั้ง บทกำหนดโทษ และบทเฉพาะกาล (กรณีที่น่าจะเป็น) จะเห็นได้ว่าสาระสำคัญเป็นเรื่องเกี่ยวกับการบริหารการเลือกตั้งเป็นส่วนใหญ่ และโดยที่ในกฎหมายที่เกี่ยวข้องกับรายละเอียดวิถีปฏิบัติ ในการศึกษาค้นคว้าจึงจะเพียงยกประเด็นสำคัญ ๆ ของพระราชบัญญัติการเลือกตั้งสมาชิกสภาผู้แทนราษฎร พ.ศ. 2522 รวมทั้งที่แก้ไขเพิ่มเติม (ฉบับที่ 2) พ.ศ. 2523 ในส่วนที่จะเป็นความรู้เสริมเนื้อหาพื้นฐาน เพื่อความเข้าใจโดยสรุปเป็นประเด็นสำคัญ ๆ ดังต่อไปนี้

1 เกี่ยวกับผู้มีสิทธิเลือกตั้ง

1.1 คุณสมบัติของผู้เลือกตั้ง ในเรื่องพระราชบัญญัติการเลือกตั้งได้กำหนดรายละเอียดเพิ่มขึ้นเพื่อสอดคล้องกับบทบัญญัติของรัฐธรรมนูญแห่งราชอาณาจักรไทย พุทธศักราช 2521 ที่ว่า "บุคคลผู้มีสัญชาติไทยซึ่งบิดาเป็นคนต่างด้าวต้องมีคุณสมบัติตามที่กำหนดไว้ในกฎหมายว่าด้วยการเลือกตั้งสมาชิกสภาผู้แทนราษฎรอีกด้วย" โดยมาตรา 18 ได้บัญญัติไว้ดังนี้

บุคคลผู้มีสัญชาติไทยซึ่งบิดาเป็นคนต่างด้าว จะเป็นผู้มีสิทธิต้องมีคุณสมบัติอย่างใดอย่างหนึ่งดังต่อไปนี้ด้วย คือ

- 1.1.1 สอบไล่ได้ไม่ต่ำกว่าระดับการศึกษาภาคบังคับตามกฎหมายที่ใช้อยู่ในขณะที่ยื่นพินัยกรรมการศึกษาภาคบังคับ
- 1.1.2 รับหรือเคยรับราชการทหารตามกฎหมาย ว่าด้วยการรับราชการทหาร
- 1.1.3 เป็นหรือเคยเป็นสมาชิกสภานิติบัญญัติแห่งรัฐสมาชิกสภาจังหวัด สมาชิกสภากรุงเทพมหานคร สมาชิกสภาเทศบาล กรรมการสุขาภิบาล กรรมการสภาตำบล กำนัน หรือผู้ใหญ่บ้าน
- 1.1.4 ตนเองหรือคู่สมรส เสียหรือเคยเสียภาษีรายได้บุคคลธรรมดา

หรือภาษีโรงเรือนและที่ดิน หรือภาษีบำรุงท้องที่ตามกฎหมาย

1.1.5 มีภูมิลำเนาอยู่ในราชอาณาจักรไทยติดต่อกันไม่น้อยกว่าสิบปี

1.2 ข้อปฏิบัติและข้อห้ามสำหรับผู้เลือกตั้ง สาระสำคัญของข้อปฏิบัติคือให้ใช้วิธีทำเครื่องหมายกากบาทลงในสมัครเลือกตั้งตามลักษณะ หลักเกณฑ์และวิธีการที่กำหนดในกฎกระทรวง และถ้าไม่ประสงค์จะลงคะแนนเมื่อรับบัตรแล้วให้คืนแก่กรรมการตรวจคะแนนเพื่อป้องกันการไม่ลงคะแนน สำหรับข้อห้ามนั้นอาจสรุปได้คือ ห้ามใช้บัตรที่ไม่ใช่บัตรที่ได้รับจากกรรมการตรวจคะแนน ห้ามนำบัตรเลือกตั้งออกจากที่เลือกตั้ง ห้ามทำเครื่องสังเวยที่บัตรเลือกตั้ง ห้ามนำบัตรใส่ที่บัตรด้วยตนเอง ห้ามเรียกหรือรับทรัพย์สินผลประโยชน์อื่นใดสำหรับตนเองหรือผู้อื่น เป็นการตอบแทนการลงคะแนนหรือไม่ลงคะแนน ให้แก่ผู้สมัครรับเลือกตั้งคนใดคนหนึ่ง

2 เกี่ยวกับผู้สมัครรับเลือกตั้ง

2.1 คุณสมบัติของผู้สมัครรับเลือกตั้ง โดยที่รัฐธรรมนูญแห่งราชอาณาจักรไทยได้บัญญัติไว้ว่าบุคคลผู้มีสัญชาติไทยแต่มีบิดาเป็นคนต่างด้าวจะต้องมีคุณสมบัติตามที่กำหนดไว้ในกฎหมายว่าด้วยการเลือกตั้ง สมาชิกสภาผู้แทนราษฎรด้วยพระราชบัญญัตินี้จึงได้บัญญัติคุณสมบัติไว้ดังนี้

มาตรา 19 บุคคลผู้มีสัญชาติไทย ซึ่งบิดาเป็นคนต่างด้าวจะเป็นผู้สมัครได้ต้องมีคุณสมบัติตามมาตรา 18 และมีคุณสมบัติอย่างใดอย่างหนึ่งดังต่อไปนี้คือ

2.1.1 เป็นผู้ได้เข้าเรียนอยู่ในโรงเรียนตามกำหนดเวลา และสอบได้ไม่ต่ำกว่าระดับมัธยมศึกษาตอนปลายตามหลักสูตรของกระทรวงศึกษาธิการหรือตามแผนการศึกษาอื่นในประเทศตามกำหนดเวลามา โดยตลอดจนมีความรู้ตามที่กระทรวงศึกษาธิการเทียบเท่า หรือตามแผนการศึกษาของชาติ

2.1.2 ข้อปฏิบัติและข้อห้ามสำหรับผู้สมัครรับเลือกตั้ง ในเรื่องของข้อปฏิบัติ นั้นเป็นเรื่องเกี่ยวกับระเบียบวิธีปฏิบัติในการดำเนินการสมัคร สาระสำคัญก็คือ ต้องยื่นใบสมัครด้วยตนเองต่อหน้าผู้ว่าราชการจังหวัดพร้อมกันเป็นคณะตามรายชื่อในหนังสือของหัวหน้าพรรคการเมือง ที่มีถึงผู้ว่าราชการจังหวัด และนอกนั้นก็เป็นเรื่องรายละเอียดปลีกย่อยที่ผู้สมัครรับเลือกตั้งพึงปฏิบัติให้ครบถ้วน

จากการกล่าวถึง ความหมายของพรรคการเมือง ความสำคัญของพรรคการเมือง หน้าที่และบทบาทของพรรคการเมือง โครงสร้างการจัดองค์กรการบริหาร และนโยบายของพรรคการเมือง ไทยรวมตลอดถึงพระราชบัญญัติการเลือกตั้งสมาชิกสภาผู้แทนราษฎรมาแล้วนั้น ในส่วนต่อไปจะขอทำการศึกษาถึงลักษณะ โครงสร้างการจัดองค์กร การบริหารงานและลักษณะโครงสร้าง การเลือกสรรผู้สมัครรับเลือกตั้งของพรรคการเมืองไทย โดยจะทำการศึกษากันถึงพรรคการเมือง ทั้ง 4 พรรค ที่ใช้เป็นขอบเขตในการศึกษานี้คือ พรรคประชาธิปัตย์ พรรคกิจสังคม พรรคชาติไทย และพรรคประชากรไทย ทั้งนี้เพื่อเป็นพื้นฐานความเข้าใจในลักษณะของพรรคการเมืองดังกล่าว ก่อนที่จะทำการศึกษาวิเคราะห์ถึงการเลือกสรรผู้สมัครรับเลือกตั้งของพรรคการเมืองไทยในประเด็นต่อไป

กำเนิดและ โครงสร้างของพรรคประชาธิปัตย์

พรรคประชาธิปัตย์กำเนิดมาเป็นระยะเวลายาวนาน รวมเวลาทั้งหมด 42 ปี นับว่าเป็นพรรคการเมืองที่ได้เปรียบกว่าพรรคการเมืองอื่น ๆ ในสังคมไทย³⁹ ถึงแม้ว่าในบางช่วงเวลา พรรคประชาธิปัตย์ต้องลดบทบาทการดำเนินงานในช่วงวิกฤตการณ์ทางการเมือง เช่น การปฏิวัติ - รัฐประหาร แต่เมื่อไปพิจารณาเปรียบเทียบกับพรรคทางการเมืองอื่น ๆ ในสังคมไทย พรรคประชาธิปัตย์ก็ยังมีค่าได้เปรียบในแง่ของการมีวิวัฒนาการที่ยาวนานกว่าความต่อเนื่องในการดำเนินกิจกรรม ก็ย่อมมีมากกว่าพรรคการเมืองอื่น ทั้งในแง่ของตัวผู้นำพรรค นายควง ภัยวงศ์ (พ.ศ. 2489-2511) และ ม.ร.ว.เสนีย์ ปราโมช (พ.ศ. 2511-2522) พันเอกถนัด คอมันตร์ (พ.ศ. 2522-2525) นายพิชัย รัตตกุล (พ.ศ. 2525-ปัจจุบัน) จากลักษณะความเป็นผู้นำพรรคการเมืองอื่น ซึ่งเป็นชั่วคราวที่ช่วยยามแล้วสูญสลายไป แม้จะมีคำกล่าวอ้างถึงว่า เมื่อพรรคประชาธิปัตย์จัดตั้งรัฐบาลบ้านเมืองมักจะตกอยู่ในความวุ่นวาย⁴⁰ ซึ่งหัวหน้าพรรคประชาธิปัตย์ นายพิชัย รัตตกุล ก็ได้กล่าวว่า ทหารควรมีความอดทนและควรมีบทบาทในทางสร้างสรรค์ในการที่จะประคับประคองรัฐบาลด้วย เพราะตลอดระยะเวลา 50 ปีของการปกครองระบอบประชาธิปไตย การเมืองไทยตกอยู่ในวงจรปฏิวัติ - รัฐประหาร (วงจรอุบาทว์) ทำให้พรรคการเมืองต้องหยุดชะงักไปในช่วงเวลา ซึ่งลักษณะประการหนึ่งของพรรคการเมืองในประเทศด้อยพัฒนาก็คือ ความไม่มีเสถียรภาพและจะถูกจำกัดอำนาจมาก โดยข้ออ้างของผู้มีอำนาจในขณะใดขณะหนึ่งว่า พรรคการเมืองก่อให้เกิดปัญหาในประเทศเพิ่มขึ้น เมื่อกลุ่มใดกลุ่มหนึ่งมีอำนาจมากและมีกำลังอาวุธสนับสนุน พรรคการเมืองก็จะถูกยุบ หรือห้ามมีกิจกรรมทางการเมือง เช่น จอมพลสฤษดิ์ปฏิวัติ และสมัย

³⁹ เป็นพรรคการเมืองที่มีวิวัฒนาการยาวนาน พรรคได้เริ่มก่อตั้งครั้งแรกเมื่อ พ.ศ. 2489

⁴⁰ "กึ่งศตวรรษการเมืองไทย" ฐานเศรษฐกิจ ฉบับพิเศษ (26 สิงหาคม 2525) : หน้า 1-7.

จอมพลถนอมยุบสภา และยกเลิกพรรคการเมืองครั้งสุดท้ายเมื่อ 17 พฤศจิกายน 2514⁴¹ แต่พรรคประชาธิปัตย์ก็สามารถเจริญเติบโตขึ้นมาได้ หลังจากสถานการณ์แต่ละช่วง ขอให้พิจารณาถึงนโยบายของพรรคประชาธิปัตย์ ซึ่งมีอยู่ 4 ประการ คือ⁴²

1. อุดมคติทางการเมือง ดำเนินการเมืองในวิถีทางกันทรวิถีสู่ชาติ อาศัยหลักกฎหมายและเหตุผลคัดค้านเผด็จการทุกรูปแบบ และสนับสนุนหลักการสันติภาพของโลก
2. อุดมคติทางเศรษฐกิจ เศรษฐกิจเสรีนิยม ในทรัพย์สินส่วนบุคคล แต่คำนึงถึงประโยชน์ส่วนรวม กิจการใดเป็นประโยชน์ต่อส่วนรวม รัฐอาจดำเนินการเอง หรือ จัดรูปสหกรณ์ตามควรแก่กรณี
3. อุดมคติทางสังคม เศรษฐกิจกับครอบครัว ส่งเสริมและรักษาไว้ซึ่งศิลปวัฒนธรรมและจารีตประเพณีอันดีงามของชาติรักษาความเอกราชให้ชีวิตและทรัพย์สินของประชาชน มุ่งขยายอำนาจการปกครองสู่ท้องถิ่นสนับสนุนการประกันสังคม
4. หลักการไถ่ถอนประเทศ การไถ่ถอนประเทศจะต้องเกิดจากความพร้อมเพียงของประชาชนผู้เป็นเจ้าของประเทศและกองทัพแห่งชาติ จะต้องทุ่มเทบำรุงกองทัพแห่งชาติ ให้มีวินัยอยู่ดีกินดี และก้าวหน้าสมควรแก่กาลสมัย

ในรอก 40 ปีมานี้ พรรคประชาธิปัตย์ได้ดำเนินการต่อสู้ทางการเมืองพอจะจำแนกออกได้เป็น 3 ยุค กล่าวคือ

- ยุคที่หนึ่ง (2489-2501) ก่อตั้งพรรค และสร้างพื้นฐานพรรค
- ยุคที่สอง (2511-2519) ฟื้นฟูพรรค และเชิดชูประชาธิปัตย์
- ยุคที่สาม (2522-ปัจจุบัน) ยืนหยัดและย่างก้าวบริหารงานเมือง

⁴¹ สมบูรณ์ สุทธิสาราน, พรรคการเมือง (แผนกวิชาการปกครอง คณะรัฐศาสตร์ จุฬาลงกรณ์มหาวิทยาลัย 2517), หน้า 58-59.

⁴² "40 ปี พรรคประชาธิปัตย์" ฐานเศรษฐกิจ (เมษายน 2528), หน้า 4-7.

ยุคที่หนึ่ง (2489-2501) เป็นยุคแรกแห่งการก่อตั้งพรรค และสร้างพื้นฐานของพรรค ในยุคนั้น พรรคประชาธิปไตยมีบทบาทสำคัญในฐานะที่เป็นพรรคฝ่ายค้านรัฐบาลอันทรองพลัง เป็นปาก เป็นเสียงแทนประชาชน และมุ่งมั่นที่จะปลุกฝังอุดมการณ์ประชาธิปไตย ลงสู่ประชาชนอย่างทั่วถึง

ในยุคนั้น บทบาทส่วนใหญ่ของพรรคประชาธิปไตย พรรคได้ทำหน้าที่เป็นฝ่ายค้านรัฐบาล ชุดต่าง ๆ อาทิ รัฐบาลสหชีพ-แนวรัฐธรรมนูญ เป็นฝ่ายค้าน จอมพล ป. พิบูลสงคราม และ พรรคเสรีนิยมคคฉลา เป็นฝ่ายค้านรัฐบาล พลเอกกมล กิตติหจจร แห่งพรรคชาติสังคมนิยม

ในยุคนั้นพรรคประชาธิปไตยได้ริเริ่มและออกพจนานุกรมประชาชนทั่วประเทศ เพื่อปลุกฝังอุดมการณ์ ประชาธิปไตย และจัดตั้งฐานของพรรคทั่วประเทศ

บทบาทการดำเนินงานทางการเมืองของพรรคได้ปิดฉากลงเมื่อจอมพลสฤษดิ์ได้ทำการยึด อำนาจการปกครอง และเป็นเผด็จการเกิดเสรีจในปี 2501

ยุคที่สอง (2511-2519) พื้นฟูพรรคและเชิดชูประชาธิปไตย

ภายหลังจอมพลสฤษดิ์ถึงแก่อนิจกรรมและมีการประกาศใช้รัฐธรรมนูญ โดย จอมพลถนอม กิตติหจจร ในปี 2511 พรรคประชาธิปไตย ได้คืนสู่เวทีการต่อสู้ทางการเมืองอีกครั้ง และประเดิมชัย ด้วยการชนะการเลือกตั้งสมาชิกสภาเทศบาลกรุงเทพ-ธนบุรี เพื่อบูชาแห่งกันตั้งเป็นฝ่ายรัฐบาล และสามารถเอาชนะการเลือกตั้งสมาชิกสภาผู้แทนราษฎร ในกรุงเทพ-ธนบุรี เพื่อบูชาสหประชาชาติไทย ของรัฐบาล

และเมื่อกทวนการนิสิต นักศึกษาและประชาชน ได้ดำเนินการเรียกร้องรัฐธรรมนูญ และคืนระบอบประชาธิปไตยแก่ประชาชน

ภายหลังกรณี 14 ตุลา 16 รัฐบาลนายสัญญา ธรรมศักดิ์ ได้ประกาศใช้รัฐธรรมนูญ พระราชบัญญัติพรรคการเมือง และประกาศให้มีการเลือกตั้งทั่วไป

พรรคประชาธิปัตย์ได้คืนสู่เวทีการเมืองอีกครั้ง และได้รับชัยชนะในการเลือกตั้ง เป็นพรรคที่ได้คะแนนเสียงอันดับหนึ่งในสภา และได้จัดตั้งรัฐบาล แต่ยังไม่ทันบริหารประเทศ ก็ไม่ได้รับความไว้วางใจจากรัฐสภา พรรคประชาธิปัตย์จึงต้องกลับมาเป็นฝ่ายค้านรัฐบาลสหพรรคของ ม.ร.ว.คึกฤทธิ์ ปราโมช และภายหลังจากการรวมเสียงฝ่ายค้านได้ พรรคประชาธิปัตย์ได้ร่วมกับฝ่ายค้านยื่นญัตติไม่ไว้วางใจรัฐบาล ม.ร.ว.คึกฤทธิ์ ปราโมช เป็นเหตุให้ ม.ร.ว.คึกฤทธิ์ ปราโมช หิงยุทธสภาเสียด

และเมื่อมีการเลือกตั้งปี 2519 พรรคประชาธิปัตย์ได้รับเลือกตั้งเกือบเป็นพรรคเสียงข้างมากในสภาคือ 114 ที่นั่ง และสามารถจัดตั้งรัฐบาลได้สำเร็จในขณะนั้น สถานการณ์การเมืองได้แปรเปลี่ยนผันผวนอย่างรวดเร็ว รัฐบาลซึ่งมีพรรคประชาธิปัตย์เป็นแกนกลาง พยายามอย่างยิ่งที่จะรักษาความมั่นคง และควรลงระบอบประชาธิปไตยไว้แม้จะถูกกดดันจากรอบด้าน แต่ในที่สุดก็ไม่สามารถขวางกระแสเผด็จการไว้ได้ก็ถูกยึดอำนาจ โดยคณะปฏิรูปการปกครองแผ่นดิน ซึ่งมี พล.ร.อ.สังัด ชลลภักย์ เป็นหัวหน้า เมื่อวันที่ 6 ตุลาคม 2519

ยุคที่สาม (2522-ปัจจุบัน) ยึดยึดและย่างก้าวบริหารบ้านเมือง

หลังจากพลเอกเกรียงศักดิ์ ชมะนันทน์ ได้ยึดอำนาจจากคณะปฏิรูปการปกครองแผ่นดิน ประกาศใช้รัฐธรรมนูญ และเปิดให้มีการเลือกตั้งทั่วไป เมื่อวันที่ 22 เมษายน 2522

การเลือกตั้งปี 2522 นับเป็นการเปลี่ยนแปลงครั้งสำคัญของพรรคประชาธิปัตย์ โดยเฉพาะอย่างยิ่งในเขตกรุงเทพมหานคร พรรคประชาธิปัตย์ได้สรุปความเปลี่ยนแปลงนั้น และปรับปรุงพรรค แก่ไขจุดอ่อน และยังคงแสดงบทบาทในฐานะพรรคฝ่ายค้านรัฐบาลอย่างทรงพลัง จนในที่สุดได้ร่วมกับพรรคฝ่ายค้านอื่น ๆ ยื่นญัตติเปิดอภิปรายทั่วไปไม่ไว้วางใจรัฐบาล จนพลเอกเกรียงศักดิ์ ชมะนันทน์ ได้แสดงสปิริต ลาออกกลางสภาก่อนการเปิดอภิปราย

หลังจากนั้นพรรคประชาธิปัตย์ได้ร่วมกับพรรคอื่น ๆ จัดตั้งรัฐบาล โดยมีพลเอก เปรม ติณสูลานนท์ เป็นนายกรัฐมนตรี ในปี 2523

เมื่อมีการเลือกตั้งทั่วไป ปี 2526 พรรคประชาธิปัตย์ ก็เริ่มสามารถเรียกความนิยมจากประชาชนคืนและได้เข้าร่วมจัดตั้งรัฐบาลกับมี พลเอกเปรม ติณสูลานนท์ เป็นนายกรัฐมนตรีอีกครั้ง

ในปี 2528 ต่อปี 2529 นับเป็นปีทองแห่งชัยชนะของพรรคประชาธิปัตย์สมาชิกพรรคได้รับชัยชนะ ในการเลือกตั้งซ่อมสมาชิกสภาผู้แทนราษฎร อย่างต่อเนื่องติดต่อกัน เริ่มจาก พล.ร.อ. สมบูรณ์ เชื้อนิบุลย์ ชนะการเลือกตั้งซ่อม กทม. เขต 3 ดร.พีรพันธุ์ พาลุสุข ชนะการเลือกตั้งซ่อม ยโสธร ดร.นิจิตต์ รัตตกุล ชนะการเลือกตั้งซ่อม ส.ส.กทม. เขต 2 และในการเลือกตั้งสมาชิกกรุงเทพมหานครและสภาเขต พรรคประชาธิปัตย์ได้รับเลือกเป็นเสียงข้างมากในสมาชิกสภา กทม. และสภาเขตล่าสุด พลเอกทวย สันานนท์ และคณิน บุญสุวรรณ ได้รับการเลือกตั้งซ่อม เป็นสมาชิกสภาผู้แทนราษฎร เขต 1 จะพบว่าพรรคประชาธิปัตย์ได้ต่อสู้เพื่อผลประโยชน์ของมวลชนมาโดยตลอด ไม่ว่าจะเป็นฝ่ายค้าน หรือฝ่ายรัฐบาลและการจัดองค์กรของพรรคก็มี สาขาพรรคอยู่ในแต่ละภาค โดยเฉพาะภาคใต้ ภาคตะวันออกเฉียงเหนือ ภาคเหนือ

ในแง่ของผู้นำพรรคในอดีตของพรรคประชาธิปัตย์ที่ผ่านมา พรรคประชาธิปัตย์มีหัวหน้าพรรคคนแรกที่เข้มแข็งคือ นายควง อภัยวงศ์ ท่านผู้นำสามารถพาเราวาระประชาธิปัตย์ไปตลอดรอดฝั่ง และยังสามารถจรรโลงพรรคให้เข้มแข็งเป็นที่นิยมของประชาชนทั่วไป ชื่อของนายควง อภัยวงศ์ จึงอยู่คู่กับพรรคประชาธิปัตย์ และจากผลการวิจัยออกมาจะพบว่า ความเห็นของลูกพรรคต่อตัวท่านผู้นำคนนั้นเห็นว่าท่านผู้นำมีลักษณะเด่น และเหมาะสมในการเป็นผู้นำพรรคหลายประการ เช่น สติปัญญา ปฏิภาณ ความเฉลียวฉลาด พลังกาย พลังใจ ความอดทน ความเสียสละเพื่อพรรค ความสามารถในการแก้ปัญหา ความสามารถในการจูงใจคน และความเป็นที่เชื่อถือ ศรัทธา และน่านับถือต่อบุคคลภายนอก ความสามารถในการควบคุมลูกน้อง เหล่านี้เป็นต้น เป็นลักษณะที่ผู้นำพรรคคนต่อไป น่าจะยึดถือเป็นแบบอย่าง และพยายามจะเสริมสร้างให้มีอยู่ในตนเอง

ในกรณีของ ม.ร.ว.เสนีย์ ปราโมช อดีตหัวหน้าพรรคคนที่สอง ท่านผู้นำก็เช่นกัน มีลักษณะเด่นในความเป็นผู้นำพรรคเหมือนกับ นายควง อภัยวงศ์ หลายประการ ถึงแม้ในสายตาของลูกพรรคจะมองว่า ท่านขาดลักษณะผู้นำบางอย่างไป เช่น ความเด็ดขาด ความสามารถในการควบคุมลูกน้องของท่าน แต่ลูกพรรคทั้งหลายไม่ว่าจะละเอียดพิจารณาท่าน ในแง่ที่ว่าท่านพยายามให้มี

ความเป็นประชาธิปไตยในพรรคให้มากที่สุด เพื่อเป็นแนวทางที่ลูกพรรคจะนำไปใช้ประชาธิปไตย ภายนอกพรรค เพราะอดีตหัวหน้าพรรคท่านยึดหลักว่า "ประชาธิปไตยเป็นประชาธิปไตย แม้กระทั่ง ภายในพรรค" ซึ่งลูกพรรคและประชาชนภายนอกก็เข้าใจในเรื่องนี้ แต่ก็ยังมองกันว่าในเรื่องราว บางอย่างหรือในบางกรณีหัวหน้าพรรค ควรจะให้ความเด็ดขาดในฐานะหัวหน้าพรรคบ้าง ซึ่งลักษณะ เช่นนี้ควรพิจารณาว่า เป็นลักษณะประจำตัวของแต่ละบุคคล ซึ่งย่อมไม่อาจเหมือนกันหมดได้

การพิจารณาว่า พรรคจะเป็นที่เชื่อถือ ศรัทธาต่อบุคคลภายนอก หรือพรรคจะเข้มแข็ง หรือไม่ ในส่วนหนึ่งขึ้นอยู่กับความเป็นผู้นำของหัวหน้าพรรคท่านนั้น ๆ ผู้นำพรรคประชาธิปไตยควรจะ เป็นผู้นำพรรคที่เป็นที่นิยมศรัทธา เชื่อมั่น และเป็นที่พึ่งของประชาชนรวมทั้งบุคคลทั้งภายในและ ภายนอกพรรค ก็จะมีส่วนผลักดันให้พรรคมั่นคงยั่งยืนอยู่ได้

อย่างไรก็ตาม ความเป็นผู้นำของหัวหน้าพรรคนั้นเป็นส่วนหนึ่ง ที่ทำให้พรรคมีความ เข้มแข็ง และดำรงอยู่อย่างมั่นคงอยู่ได้ในช่วงเวลาหัวหน้าพรรคนั้นยังคงอยู่ในพรรคนั้น แต่ถ้า หัวหน้าพรรคคนนั้นออกจากพรรคไป พรรคนั้นก็ไม่แน่ว่าจะสามารถดำรงคงอยู่ต่อไป

ในแง่การต่อสู้ของพรรคเพื่อผลประโยชน์ของประชาชน⁴³

ในอดีตที่ผ่านมาพรรคประชาธิปไตยเป็นที่เชื่อถือศรัทธาของประชาชนเนื่องจาก เป็นพรรค การเมืองที่อยู่เคียงข้างประชาชน ต่อสู้ความไม่เป็นธรรมเพื่อผลประโยชน์ของประชาชนมาโดยตลอด พรรคประชาธิปไตยจึงเป็นที่นิยมของประชาชนมาก ซึ่งผู้วิจัยเห็นว่าพรรคประชาธิปไตยควรจะรักษา ความดีเช่นนี้ ของพรรคไว้ให้ดำรงคงอยู่ต่อไป

1. การกระทำทุกอย่างในนามของพรรคประชาธิปไตย ต้องคำนึงถึงผลประโยชน์ของ ประชาชนเป็นหลัก พรรคควรยึดมั่นในคำขวัญที่ว่า "พรรคประชาธิปไตยเป็นพรรคของประชาชน โดยประชาชน และเพื่อประชาชน"

⁴³"หน้าที่และบทบาทของพรรคการเมือง" โดย ปรีชา หงษ์ไกรเลิศ และ "ความสำคัญ ของพรรคการเมือง" โดย กระมล ทองธรรมชาติ และ จรูญ สุภาพ

2. พรรคต้องยึดมั่นในอุดมการณ์ของพรรคอย่างเหนียวแน่น อุดมการณ์ของพรรคที่ยึดถือกันมาโดยตลอด ตั้งแต่ตั้งพรรคมานี้ 2489 คือ "เสริมสร้างประชาธิปไตย ต่อสู้กับเผด็จการทุกรูปแบบ ต่อสู้กับความไม่เป็นธรรมทางสังคมเพื่อผลประโยชน์ของประชาชน"

3. พรรคประชาธิปัตย์ ต้องทำเพื่อประชาชน ทั้งในสภา และนอกสภา ในสภา เช่น การอภิปรายร่างกฎหมายต่าง ๆ ในสภา การเปิดอภิปรายทั่วไป การเข้าร่วมในคณะกรรมการต่าง ๆ เป็นต้น

4. ต่อสู้เพื่อประชาชนนอกสภาคือ การรับเรื่องราวร้องทุกข์ การเผยแพร่ประชาธิปไตยผ่านสื่อมวลชนต่าง ๆ เช่น ทางหนังสือพิมพ์ วิทยุ โทรทัศน์ การส่งตัวแทนพรรคไปเป็นวิทยากร หรือร่วมอภิปรายตามสถานที่ต่าง ๆ ตามแต่โอกาสจะอำนวย และควรทำอย่างสม่ำเสมอไม่ใช้นาน ๆ ครั้ง (ทั้งนี้ดูสภาพการณ์ทางการเมืองในระยุคนั้นด้วย) การพิมพ์เอกสารของพรรค ออกเผยแพร่การแลกเปลี่ยนเยือนประชาชนในท้องถิ่นต่าง ๆ โดยเฉพาะอย่างยิ่งในหมู่ชาวล้ม หรือคนยากจน เช่น โครงการเยี่ยมเยือนประชาชนในวันเสาร์-อาทิตย์ หรือโครงการรักษาพยาบาลประชาชนฟรีโดยไม่คิดมูลค่า

5. พรรคประชาธิปัตย์ ควรเน้นทำหน้าที่และบทบาทของพรรคในการประสานประโยชน์ของกลุ่มอิทธิพล และกลุ่มผลประโยชน์ต่าง ๆ เพราะตามหลักการทั่วไปแล้ว กลุ่มอิทธิพล และกลุ่มผลประโยชน์จะมีบทบาทในการสร้างอิทธิพลต่อรัฐบาลในนโยบายสาธารณะ (Public Policy) เช่น การนัดหยุดงานของสหภาพแรงงาน การเดินขบวนประท้วงของกลุ่มเกษตรกร เป็นต้น ทั้งนี้เพื่อเรียกร้องรัฐบาล หรือ เจ้าหน้าที่ของรัฐบาลตามแต่กรณีปฏิบัติตาม เพราะต้องการรักษาผลประโยชน์ของตน ซึ่งในการนี้พรรคการเมืองจะทำหน้าที่ประสานประโยชน์ให้กับกลุ่มผลประโยชน์ต่าง ๆ ด้วยการเสนอให้มีกฎหมายแรงงานที่เป็นธรรมกันทั้งสองฝ่าย รวมทั้งกลุ่มผลประโยชน์อื่น ๆ ด้วย เหล่านี้เป็นต้น

นักการเมืองของพรรคจะต้องตระหนักว่า การเข้ามาเป็นนักการเมืองหรือเข้ามาเป็นตัวแทนของประชาชน ไม่ใช่เพื่อเป็นใหญ่หรือหวังลาภยศ ความร่ำรวยต่าง ๆ จากการมาเป็นผู้แทนของประชาชน แต่จะต้องคำนึงว่า การที่คนเข้ามาเป็นตัวแทนของประชาชนนั้น เพื่อเข้ามาเป็นปากเสียง และทำหน้าที่แทนประชาชนในท้องถิ่นที่เขาได้ให้ความไว้วางใจเลือกตั้งเราเข้ามาเป็นตัวแทนของประชาชนทั้งประเทศด้วย เราจึงต้องทำเพื่อประชาชนและประชาชนก็จะรักเราไว้วางใจเรา ไม่ทอดทิ้งเราอย่างแน่นอน

นักการเมืองของพรรคจะต้องยึดมั่นในอุดมการณ์ของพรรคอย่างเหนียวแน่น การกระทำ การทุกอย่างในนามของพรรค ไม่แตกแยกหรือละทิ้งอุดมการณ์พรรคไปเพื่อผลประโยชน์ส่วนรวม โดยยึดมั่นเป็นหลักที่ว่า "กระทำการทุกอย่างในนามของพรรค เพื่อผลประโยชน์ของประชาชน"

ในแง่ของสาขาพรรค

พรรคประชาธิปไตยมีนโยบายที่ต้ออย่างยิ่งในการเปิดสาขาพรรคในภูมิภาคต่าง ๆ เป็นการขยายพรรคออกไปสู่ฐานมวลชน พรรคการเมืองที่จะเป็นหลักต่อไปในอนาคต จะมีที่ตั้งพรรค แห่งเดียวไม่ได้ จะต้องขยายฐานมวลชนออกไป ซึ่งก็เป็นหน้าที่ของสาขาพรรคต่อไป เพราะสาขา พรรคจะเข้าถึงและคลุกคลีอยู่กับประชาชนในท้องถิ่นนั้น ๆ ซึ่งเป็นการกระจายอำนาจไปสู่ท้องถิ่น ไม่รวมไว้ที่ทำการพรรคใหญ่ เพียงแห่งเดียว สาขาพรรคจะเป็นตัวเชื่อมระหว่างประชาชนกับพรรค เป็นอย่างดี และพรรคก็จะเป็นตัวเชื่อมระหว่างประชาชนกับรัฐบาลต่อไป

การเลือกสรรของพรรคประชาธิปไตย

พรรคประชาธิปไตยได้จัดตั้งมานานแล้วและได้เคยจัดตั้งรัฐบาลมาหลายครั้ง ดังนั้นจึง เป็นที่รู้จักเป็นอย่างดีของประชาชนโดยทั่วไป การเลือกสรรผู้แทนราษฎรในเขตกรุงเทพมหานคร ทางพรรคประชาธิปไตยได้กำหนดหลักเกณฑ์ 6 ข้อดังนี้

1. เคยเป็นสมาชิกสภาผู้แทนราษฎรที่มีชื่อเสียงดีมาจากทุกจังหวัด
2. เป็นชาวมุสลิมจำนวนหนึ่ง (ยกเว้นผู้สมัครในจังหวัดธนบุรี) เพื่อตั้งคะแนนเสียง จากชาวไทยอิสลามในจังหวัดพระนคร
3. อาจมีสมาชิกสภาเทศบาลกรุงเทพและธนบุรี ชุดปัจจุบันจำนวนหนึ่งร่วมสมัครด้วย (เนื่องจากเคยได้รับความนิยมนิยมจากประชาชนมาแล้ว ในการเลือกตั้งสมาชิกสภาเทศบาลทั้ง 2 แห่ง เมื่อวันที่ 1 กันยายน 2531)
4. อาจคัดเลือกจากนักการศึกษาวัยหนุ่ม ที่มีความรู้สูง เพื่อให้ไปเรียนรู้ทางการเมือง และรับช่วงในระดับชาติต่อไป
5. อาจมีสตรีสมัครด้วย โดยเฉพาะหลักความเสมอภาค

6. อาจเชิญบุคคลภายนอกพรรคมาร่วมสมัครด้วย⁴⁴

ส่วนการเลือกสรรในต่างจังหวัดนั้น พรรคได้พิจารณาคัดเลือกสมาชิกของพรรค เพื่อส่งเข้าสมัครรับเลือกตั้ง ในการเลือกสมาชิกสภาผู้แทน พรรคประชาธิปไตยได้แต่งตั้งคณะกรรมการคัดเลือกขึ้นเป็นเขต รับผิดชอบเป็นภาค ๆ ไป ภาคกลาง ภาคอีสาน ภาคตะวันออก ภาคใต้ ทำการคัดเลือกเสนอตัวให้คณะกรรมการกลางพิจารณาคัดเลือกครั้ง⁴⁵

ในการเลือกตั้งเมื่อวันที่ 27 กรกฎาคม 2529 พรรคประชาธิปไตยได้ส่งผู้สมัครรับเลือกตั้งผู้แทนราษฎรมากที่สุด คือส่ง 312 คน เขตกรุงเทพมหานครส่งผู้สมัครรับเลือกตั้ง 36 ตั้ง ได้รับเลือกตั้ง 16 คน ภาคกลางส่งผู้สมัครรับเลือกตั้ง 61 คน ได้ 10 คน ภาคใต้ส่งผู้สมัครรับเลือกตั้ง 43 คน ได้ถึง 36 คน ภาคเหนือส่งผู้สมัครรับเลือกตั้ง 114 คน แต่ได้รับเลือก 28 คน ในการเลือกตั้งครั้งนี้ พรรคประชาธิปไตยได้ผู้แทนราษฎรมากที่สุด คือ 100 คน และพรรคประชาธิปไตยได้รับเลือกมากในเขตภาคใต้ถึง 36 คน⁴⁶ เมื่อเปรียบเทียบเกี่ยวกับการเลือกตั้ง 24 กรกฎาคม 2531⁴⁷

⁴⁴มนตรี พงษ์พานิช, พรรคการเมืองไทยยุคใหม่ (กรุงเทพ : กรุงเทพการพิมพ์ 2512), หน้า 69 - 75.

⁴⁵เรื่องเดียวกัน, หน้าเดียวกัน.

⁴⁶นรนิติ เศรษฐบุตร, (บรรณาธิการ) แนวโน้มการเมืองไทยหลังยุบสภาเลือกตั้ง'29สู่การจัดตั้งรัฐบาล.

⁴⁷ศักดิ์ เดชาชาญ, (บรรณาธิการ) เทศาภิบาล (กรุงเทพ : โรงพิมพ์ส่วนท้องถิ่น 2531), หน้า 226, 242.

กำเนิดและโครงสร้างของพรรคกิจสังคม

พรรคกิจสังคมได้ก่อตั้งกำเนิดมาเป็นระยะเวลา 14 ปี การก่อตัวของพรรคกิจสังคม ได้จดทะเบียนขึ้นเป็นพรรคการเมือง ตามพระราชบัญญัติพรรคการเมือง พ.ศ. 2517 เมื่อวันที่ 21 พฤศจิกายน 2517 มีชื่อภาษาอังกฤษว่า Social Action Party โดยมี ม.ร.ว. คึกฤทธิ์ ปราโมช เป็นหัวหน้าพรรค นายบุญเท่ง ทองสวัสดิ์ เป็นรองหัวหน้าพรรค และนายบุญชู โรจนเสถียร เป็นเลขาธิการพรรค ในสมัยแรกของการก่อตั้งพรรค

ความคิดแรกเริ่มในการก่อตั้งพรรคกิจสังคม เกิดขึ้นที่สมาคมนิติบัญญัติแห่งชาติ จากการสอบถามผู้ร่วมก่อตั้งพรรคหลาย ๆ ท่านประมาณว่า เกิดขึ้นราว ๆ กลางปี 2517 ทั้งนี้โดยมีมูลเหตุหรือแรงจูงใจที่สำคัญ 2 ประการคือ

แรงจูงใจประการแรกคือ กระแสของประชาธิปไตยที่ก่อตัวขึ้นอย่างรุนแรงในขณะนั้น ซึ่งเป็นระยะเวลาหลังเหตุการณ์วันที่ 14 ตุลาคม 2516 เพิ่งจะสิ้นสุดลงไม่นานนัก และกำลังอยู่ในระหว่างการร่างรัฐธรรมนูญฉบับใหม่ ตลอดจนการเลือกตั้งที่กำลังจะตามมา ชัยชนะของประชาชนต่อเผด็จการในวันที่ 14 ตุลาคม 2516 นั้น ได้ก่อให้เกิดกระแสความต้องการของการที่ประชาชนจะเข้าไปมีส่วนร่วมในทางการเมืองอย่างนักการเมืองหน้าเก่า ๆ ได้รวบรวมสมัครพรรคพวกเพื่อเข้าร่วมกับพรรคการเมืองอย่างกระตือรือร้น พรรคกิจสังคมก็ถือกำเนิดมาจากกระแสความรู้สึกดังกล่าวนี้ด้วย เพราะเห็นว่า เป็นโอกาสอันดีที่ทุกคนจะได้มาร่วมมือกัน ในการแก้ไขปัญหาของประเทศชาติ ในขณะที่บรรยากาศทางการเมืองกำลังเอื้ออำนวยอย่างยิ่งคือ บรรยากาศของประชาธิปไตยที่กำลังเบ่งบานอยู่ทั่วไป

แรงจูงใจประการที่สองคือ ความต้องการของบรรดาผู้ร่วมก่อตั้งพรรคที่จะเข้าไปแก้ไขปัญหาต่าง ๆ ของประเทศตามแนวทางที่ทุกคนมีความเห็นพ้องกัน ซึ่งเป็นผลที่ตามมาจากร่างรัฐธรรมนูญฉบับแรกคือ คณะผู้ริเริ่มก่อตั้งพรรคได้เห็นชัดแล้วว่า บรรยากาศที่เป็นประชาธิปไตยที่เกิดโอกาสให้บุคคลมีเสรีภาพที่จะคิดและทำในสิ่งที่ถูกต้องตามครรลองกฎหมายได้อย่างเต็มที่ ซึ่งบุคคลเหล่านั้นต่างก็พร้อมอยู่แล้วที่จะเข้ามาแก้ไขปัญหาของบ้านเมือง ปัญหาใหญ่ของประเทศในขณะนั้น ผู้ร่วมก่อตั้งพรรคเห็นพ้องตรงกันว่าคือ ความยากจนของประเทศและความไม่เป็นธรรมในสังคม อันเป็นผลมา

จากระบบประชาธิปไตยที่ล้มลุกคลุกคลานและความโง่เขลาเบาปัญญาของผู้บริหารในระบอบเผด็จการบุคคลเหล่านี้จึงได้มารวมกลุ่มพาปะนัดกัน เพื่อหาหนทางที่จะเข้าไปจัดการต่อปัญหาดังกล่าว

กลุ่มบุคคลที่มารวมกันก่อตั้ง พรรคกิจสังคมเมื่อปี 2517 นั้นมีอยู่ด้วยกัน 2 กลุ่มหลัก ๆ คือ กลุ่มของ ม.ร.ว.คึกฤทธิ์ ปราโมช ประกอบไปด้วย ม.ร.ว.คึกฤทธิ์ ปราโมช และ นายบุญเที่ยง ทองสวัสดิ์ เป็นแกนนำของกลุ่มสมาชิกคนสำคัญ ๆ ของกลุ่มนี้ในระยะแรกก็ได้แก่ ดร.เกษม ศิริสัมพันธ์ นายประยูร จินดาศิลป์ นายพงษ์ สารสิน นายโกศล ไกรฤกษ์ นายประกายเพชร กิรทุโสภณ และนางศศิมา ศรีวิกรม์ นอกจากนี้ยังมีผู้มาช่วยงานในขณะก่อตั้งพรรคที่เรียกว่า เป็นสมาชิกของกลุ่มนี้ด้วย ก็มี นายสุเทพ อัดถากร และนายจำเนียร เหมะรัต เป็นต้น

กลุ่มของ นายบุญชู โรจนเสถียร นอกจากตัว นายบุญชู ซึ่งเป็นหัวหน้ากลุ่มแล้ว สมาชิกอื่น ๆ คนสำคัญ ๆ ของกลุ่มนี้ได้แก่ นายพอล สิทธิอำนวย นายสุกัญญา นพคุณ และนายสังเวียง มีเผ่าพงษ์

กลุ่มแรกนั้นก็คือกลุ่มของนักการเมืองหน้าเก่า อาจารย์มหาวิทยาลัยและนักธุรกิจที่นับถือในตัวของ ม.ร.ว.คึกฤทธิ์ ปราโมช และมีความสัมพันธ์ในทางส่วนตัวคุ้นเคยกันดีมาเป็นเวลานาน ส่วนกลุ่มหลังนั้นนายบุญชู โรจนเสถียร ก็มีความคุ้นเคยกับ ม.ร.ว.คึกฤทธิ์ ปราโมช เป็นอย่างดีมานานแล้ว แต่มีลักษณะพิเศษแยกออกมาจากกลุ่มแรกคือ มีความสนิทสนมกับ นายบุญชู โรจนเสถียรมากกว่าในลักษณะของผู้ร่วมงานในเครือธุรกิจเดียวกัน และการที่ต้องแยกออกเป็น 2 กลุ่ม ก็เพราะว่าแต่ละกลุ่มต่างก็ทำหน้าที่เฉพาะกลุ่มในการก่อตั้งพรรคกิจสังคมแยกกันไป ดังที่จะได้กล่าวต่อไป

ในขั้นแรกของการก่อตั้งพรรคกิจสังคมก็คือ การตกลงร่วมกันระหว่าง ม.ร.ว.คึกฤทธิ์ ปราโมช กับ นายบุญชู โรจนเสถียร ซึ่งทั้งสองได้มีความเห็นพ้องต้องกัน ในแนวความคิดเกี่ยวกับการเมืองและเศรษฐกิจในอันที่จะแก้ไขปัญหาของประเทศ โดยได้มีการพูดคุยและแลกเปลี่ยนความคิดเห็นซึ่งกันและกัน ทั้งในสมานติภาพที่แห่งชาติและที่บ้านของ ม.ร.ว.คึกฤทธิ์ ปราโมช อีกด้วย ซึ่งก็ได้ขยายข้อตกลงอันนี้ ไปในสมาชิกของกลุ่มในเวลาต่อมาแล้วจึงได้กำหนดออกมาเป็นข้อตกลงของกลุ่ม 2 ข้อคือข้อแรกเป็นข้อตกลงเกี่ยวกับแนวนโยบายทางการเมือง เศรษฐกิจ

และสังคมอย่างกว้าง ๆ ซึ่งสรุปว่า ปัญหาหลักของประเทศไทยคือ ปัญหาความยากจนและความไม่เป็นธรรมในสังคม แนวทางในการแก้ไขก็คือ การเพิ่มรายได้ และการกระจายความเป็นธรรม ทั้งทางด้านการเมือง เศรษฐกิจและสังคม ข้อตกลงอีกข้อหนึ่งก็คือจะต้องจัดตั้งพรรคการเมืองขึ้นมา เพื่อนำนโยบายเหล่านี้ ไปปฏิบัติให้บังเกิดผล

ขั้นตอนต่อมาคือ การแบ่งงานเกี่ยวกับการก่อรูปร่างของพรรค งานสำคัญในเวลาดังกล่าวมี 2 ส่วนคือ การระดมผู้คนเข้ามาเป็นสมัครพรรคพวก โดยเฉพาะบุคคลที่จะมาลงสมัครรับเลือกตั้งและบุคคลที่จะมาสนับสนุนและช่วยเหลือในการรณรงค์หาเสียง เลือกตั้งอีกอย่างหนึ่งก็คือ การร่างนโยบายที่จะใช้ในการหาเสียงเลือกตั้งดังกล่าว

สำหรับนโยบายของพรรคขึ้น สมาชิกของผู้ร่วมก่อตั้งพรรค ได้ตกลงพูดคุยกันไว้แล้วก็เหลือ แต่การจัดทำในรายละเอียด เพื่อให้ออกมาเป็นลายลักษณ์อักษร แล้วจะได้นำมาพิจารณาร่วมกันอีกครั้งหนึ่ง ซึ่งภารกิจนี้ นายบุญชู โรจนเสถียร ได้รับไปจัดทำในรายละเอียด ส่วนการชักชวน และสรรหาผู้คนนั้น เป็นภารกิจที่ทุกคนจะต้องช่วยกัน ภารกิจทั้งสองนี้กำหนดกันว่า จะต้องดำเนินการโดยเร่งด่วนที่สุด ซึ่งปรากฏว่าใช้เวลาเพียงประมาณเดือนเดียว ทั้งตัวบุคคลและนโยบาย ก็พร้อมที่จะจัดตั้งพรรคการเมืองขึ้นมาได้

การจัดทำนโยบายนั้น ได้มีการเตรียมการไว้นานแล้ว โดยเฉพาะในนโยบายทางเศรษฐกิจ ซึ่งสามารถกล่าวได้ว่า นายบุญชู โรจนเสถียร ได้จัดเตรียมพร้อมไว้แล้วในขณะที่ยังทำงานอยู่ ธนาคารกรุงเทพ จำกัด โดยจัดตั้งทีมงานขึ้นศึกษาและทำรายงานไว้อย่างเป็นระบบ แต่เมื่อจะมาเป็นนโยบายของพรรคกิจสังคมก็ต้องปรับปรุงขึ้นใหม่ให้เหมาะสมและประยุกต์เข้าได้กับนโยบายทางการเมือง ซึ่งทาง ม.ร.ว.คึกฤทธิ์ ได้ชี้แนะไว้แล้ว ส่วนนโยบายทางด้านสังคม การต่างประเทศและการทหารนั้น ก็ได้ปรึกษารัฐมนตรีแล้วเสร็จสิ้นออกมาเป็นนโยบาย เพื่อรณรงค์เลือกตั้งของพรรคในที่สุด

ทางด้านการทำงานผู้คน ฝ่ายของ ม.ร.ว.คึกฤทธิ์ นั้นมุ่งเน้นไปในด้าน ส.ส.หน้าเก่า ผู้นำทางเศรษฐกิจและผู้นำในท้องถิ่นเป็นหลัก และได้ผู้สมัครเข้ามามาก อาทิเช่น นายใหญ่ ศวิตชาติ นายชาย ลัจจะ ตระมานะ นิตยาภรณ์ และนายบรม ดันเสถียร เป็นต้น ส่วนฝ่ายของ นายบุญชู

โรจนเสถียร ได้แสวงหาผู้คนในวงธุรกิจด้วยกัน อาทิ นายเกษม จาติกวณิช นายประสิทธิ์ณรงค์เดช ดร.ปราโมทย์ นาครทรรพ และ ดร.กมล สมวิเชียร เป็นต้น ซึ่งบุคคลที่กล่าวมานี้ยังไม่ได้ตัดสินใจเด็ดขาดที่จะมาร่วมกับกิจกรรมของพรรค⁴⁹ กระนั้นการที่กลุ่มบุคคลทั้งหลายเหล่านี้ได้เคลื่อนไหวเพื่อก่อตั้งพรรคกิจสังคม ก็เป็นที่สนใจในหมู่ประชาชนในระยะนั้นมาก เพราะได้บุคคลที่มีชื่อเสียงในด้านต่าง ๆ เข้ามาร่วมด้วยมาก

ในลำดับสุดท้ายก็คือ การให้สมาชิกผู้ร่วมก่อตั้งได้ทบทวนร่างนโยบายที่ร่วมจัดทำขึ้นนั้น และมีผู้คนพร้อมแล้วจำนวนพอสมควร อีกทั้งแผนการเลือกตั้งก็ได้กำหนดแนวทางไว้แล้ว พรรคกิจสังคมจึงได้ถือกำเนิดขึ้น และได้ทำการเปิดทำการพรรคขึ้นครั้งแรก ในวันที่ 4 กรกฎาคม 2517 ณ บ้านเลขที่ 153 ถนนราชดำริ อำเภอพุมวัน และเมื่อได้ประกาศใช้รัฐธรรมนูญ ในวันที่ 7 ตุลาคม 2517 และได้มีพระราชบัญญัติพรรคการเมืองประกาศใช้แล้ว พรรคกิจสังคมก็ได้จดทะเบียนขึ้นเป็นพรรคการเมืองในวันที่ 21 พฤศจิกายน ศกเดียวกัน

โครงสร้างของพรรคกิจสังคม

1. ปรัชญา คุณธรรม และนโยบายของพรรค⁴⁹ ปรัชญาในทางการเมืองของพรรคกิจสังคมนั้นเน้น "ความสำเร็จที่ได้ผลตามเป้าหมาย" มากกว่า "วิธีการ" หรือ "ระบบ"

⁴⁹ดูรายละเอียดจาก ทวีศักดิ์ พันธุ์สุระ "การต่อสู้ทางการเมืองของพรรคการเมืองไทย : ศึกษากรณีพรรคกิจสังคม" (วิทยานิพนธ์ปริญญาโททางนิติศาสตร์ ภาควิชาการปกครอง จุฬาลงกรณ์มหาวิทยาลัย 2529).

⁴⁹ปรัชญา คุณธรรม และนโยบายของพรรค สรุปเรียบเรียงจาก

ก) ปรัชญา คุณธรรม และจุดประสงค์ของพรรคกิจสังคม, เอกสารเผยแพร่ของพรรคกิจสังคม (กรุงเทพมหานคร : โรงพิมพ์รุ่งเรืองธรรม, 2517).

ข) พรรคกิจสังคม แนวนโยบาย และวิธดำเนินงาน, : เอกสารเผยแพร่ของพรรคกิจสังคม (กรุงเทพมหานคร : โรงพิมพ์ชัยฤทธิ์, 2515).

ค) ปฏิญาประชาคมของพรรคกิจสังคมในการเลือกตั้ง 2522, เอกสารเผยแพร่ของพรรคกิจสังคม (กรุงเทพมหานคร : โรงพิมพ์ชัยฤทธิ์, 2522).

อย่างที่เรียกว่าเห็นแบบ "ปฏิบัตินิยม" (Pracmatism) แต่การที่จะประสบผลเช่นนั้น กลไกอย่างหนึ่งที่จำเป็นต้องมีคือ "รัฐบาลที่เข้มแข็ง" และด้วยการบริหารอย่างมีประสิทธิภาพ ดังจะเห็นได้จากคำขวัญอันเด็ดขาด เชื้อมั่นที่ใช้ในการรณรงค์เลือกตั้งมาตลอดทุกครั้ง ตั้งแต่แรกว่า "เราทำได้" ในปี 2518 และเพิ่มเป็น "เราทำได้และเราจะทำต่อไป" ในปี 2522 จนล่าสุดคือ "เราทำได้และจะทำต่อไปจนบรรลุชัยชนะ" ในปี 2526

ในส่วนอุดมการณ์ของพรรคกิจสังคมในการบริหารประเทศนั้น ได้สรุปเป็นอุดมการณ์ย่อย 5 ประการด้วยกันคือ

1. บริหารประเทศด้วย "สุจริตธรรม" ด้วยความบริสุทธิ์ยุติธรรม ตรงไปตรงมา
2. ต้องมี "รัฐบาลที่มีประสิทธิภาพ" บุคคลที่มาเป็นรัฐบาลต้องมีความเชี่ยวชาญและมุ่งประโยชน์ของประชาชนเป็นหลัก
3. ต้องสร้าง "ความยุติธรรมในสังคม" ให้เกิดขึ้น ให้คนไทยมีความแตกต่างในทุก ๆ ด้านน้อยที่สุด โดยที่รัฐจะได้อำนวยความสะดวกดูแลอย่างเท่าเทียมกัน
4. สร้างชาติไทยให้เป็นชาติที่มี "วินัย" เป็นกฎเกณฑ์ร่วมกันของสังคม
5. แนวโน้มในการปกครองระบอบประชาธิปไตย อันมีพระมหากษัตริย์เป็นประมุข ด้วยการ "ถ่วงรักษาสถาบันแห่งชาติ" อันได้แก่ ภาษา วัฒนธรรม ประเพณี และสถาบันต่าง ๆ ของชาติ

จากอุดมการณ์ทั้ง 5 ประการดังกล่าว พรรคกิจสังคมไว้วางแผนนโยบายในการบริหารประเทศออกมาเป็นแนวทางกว้าง ๆ ด้วยกัน 4 กลุ่ม ซึ่งพอสรุปสาระสำคัญได้ดังนี้

ก. นโยบายด้านเศรษฐกิจ ได้แก่ การสร้างงานให้ประชาชนทุกคนมีงานทำ การรวมแผนงานในการพัฒนาเศรษฐกิจของประเทศให้สอดคล้องและดำเนินไปในขบวนการเดียวกัน ยกกระตือรือร้นรายได้ของประชาชน ส่งเสริมการค้าเสรี กำจัดการผูกขาดพัฒนาชนบทให้เจริญทัดเทียมเขตเมือง การปฏิรูประบบสาธารณสุขให้พอเพียงและทั่วถึง และการปฏิรูปการคลังของประเทศให้การเงินมีความมั่นคง

ข. นโยบายด้านสังคม ได้แก่ การส่งเสริมค่านิยมที่เป็นประโยชน์ต่อการพัฒนาประเทศ กำจัดการฉ้อราษฎร์บังหลวง ส่งเสริมเสรีภาพและความเสมอภาคของบุคคลในสังคม จัดสวัสดิการสังคมและให้การศึกษาแก่คนไทยอย่างทั่วถึงเท่าเทียม

ค. นโยบายด้านการเมือง ได้แก่ จัดตั้งรัฐบาลที่เข้มแข็ง ส่งเสริมระบอบเสรีประชาธิปไตย สร้างความเข้มแข็งให้ระบอบการเมืองด้วยการให้ทุก ๆ ฝ่ายมีส่วนร่วมในทางการเมือง ส่งเสริมการปกครองตนเองตั้งแต่ระดับต่ำสุดคือ หมู่บ้านตำบลและการปฏิรูประบบราชการเพื่อให้สอดคล้องกับการพัฒนาประเทศ

ง. นโยบายด้านสัมพันธ์ไมตรีกับต่างประเทศ ได้แก่ ความเป็นกลางในทางการเมืองระหว่างประเทศ ประสานนโยบายต่างประเทศเข้ากับนโยบายด้านเศรษฐกิจและความมั่นคงของประเทศร่วมมือกับประเทศในภูมิภาคแถบนี้พัฒนาให้เจริญเท่าเทียมกัน

นั่นคือแนวนโยบายกว้าง ๆ ของพรรคกิจสังคม ซึ่งเมื่อก่อนเคยมาปฏิบัติก็สามารถสร้างคะแนนนิยมให้แก่พรรคได้มาก ดังเช่นนโยบายของพรรคเกี่ยวกับ "เงินผัน ประกันราคาราคาพืชผล ส่งเสริมสภาพัฒน คนจนรักชาติ" อันมีเป้าหมายในแต่ละนโยบายดังกล่าวนั้นเฉพาะประเด็นไปคือเงินผันก็เพื่อสร้างงานให้คนทำเป็นการเพิ่มรายได้ให้แก่ประชาชนในระดับหนึ่ง โดยมีได้มั่งผลของงานที่เป็นสิ่งของถาวรวัตถุมากขึ้น ยิ่งไปกว่านั้นยังมุ่งหวังว่าเงินผันจะเป็นการฝึกฝนให้ผู้คนในท้องถิ่นได้ร่วมคิดได้ร่วมทำงานกันกันเป็นรากฐานสำคัญของการปกครองตนเอง และเป็นการส่งเสริมประชาธิปไตยในระดับรากฐานอย่างหนึ่งด้วย ส่วนการประกันราคาราคาพืชผลนั้นก็เพื่อสร้างความมั่นใจให้เกิดแก่เกษตรกรคนส่วนใหญ่ของประเทศในการที่จะขายผลผลิตของเขาเหล่านั้นให้ได้ราคาที่เป็นธรรมและมีความแน่นอนสำหรับการส่งเสริมสภาพัฒนนอกจากเงินผันไปให้สภาพัฒนได้ริเริ่มทำงานและควบคุมดูแลบริหารกิจการของท้องถิ่นแล้ว พรรคกิจสังคมได้พยายามผลักดันกฎหมายเพื่อให้สภาพัฒนมีฐานะเป็นนิติบุคคลเพื่อที่จะได้มีอิสระเสรีมากขึ้นในการทำงาน และสามารถจัดการเกี่ยวกับกิจการในท้องถิ่นได้กว้างขวางขึ้น และสำหรับการให้คนจนได้รับการรักษาฟรีนั้นก็เพื่อเป็นการให้ความช่วยเหลือทางสังคมอย่างหนึ่ง เพื่อลดรายจ่ายของคนยากคนจนและให้ทุกคนสามารถได้รับการบริการจากรัฐอย่างเท่าเทียมกัน ด้วยการที่รัฐเข้าโอบอุ้มคนยากจนเหล่านั้น

เป้าหมายหลักในการแก้ไข้ปัญหาของประเทศไทยนั้น พรรคกิจสังคมมุ่งเน้นที่เป้าหมายทางเศรษฐกิจเป็นอันดับแรก ทั้งนี้เพราะพรรคกิจสังคมมีความเชื่อมั่นว่าหากมีเศรษฐกิจดีอันหมายถึง

ชีวิตความเป็นอยู่ของประชาชนดีขึ้นแล้ว ปัญหาอื่น ๆ ก็จะหมดไป และจะส่งผลดีต่อระบบอื่น ๆ ของประเทศด้วย รวมทั้งระบบการเมืองซึ่งจะพัฒนาได้ยากหากประชาชนยังอดอยากยากจนอยู่ โดยเหตุนี้พรรคกิจสังคมจึงมองวิถีชีวิตของผู้คนในประเทศด้วยวิถีทางเศรษฐกิจ ซึ่งพรรคกิจสังคมเรียกวิถีความเจริญไปทางเศรษฐกิจนี้ว่า "วิถีจักรทางเศรษฐกิจ"

โครงสร้างการจัดองค์การและการบริหารพรรคกิจสังคม

องค์การของพรรคกิจสังคมแบ่งได้เป็น 2 ระดับ คือ

- ก. คณะกรรมการบริหาร
- ข. สำนักงานพรรค

โครงสร้างและการบริหารงานพรรคนี้จัดขึ้นตามที่ ได้มีกำหนดไว้ในธรรมนูญหรือข้อบังคับของพรรคที่บัญญัติขึ้น เพื่อให้สอดคล้องกับกฎหมายหรือพระราชบัญญัติ พรรคการเมืองที่มีใช้ขณะนั้น และอีกเหตุผลหนึ่งก็เพื่อให้สะดวกให้แก่การบริหารงานของพรรคโดยทั่วไป ทั้งในการเลือกตั้งและการให้บริการแก่สมาชิก ธรรมนูญหรือข้อบังคับของพรรคนี้ ได้มีการปรับปรุงแก้ไข เพื่อให้เหมาะสมกับสภาวการณ์ตลอดมา ฉบับแรกคือฉบับปี 2517 ฉบับที่ 2 ฉบับปี 2524 ฉบับที่ 3 ฉบับปี 2525 และฉบับปัจจุบันนี้คือฉบับปี 2527 ประกาศใช้เมื่อวันที่ 25 เดือนมีนาคม พ.ศ. 2527

เริ่มแรกโครงสร้างของพรรคนี้ในระดับคณะกรรมการกลางประกอบด้วยคนเพียง 11 คน คือ หัวหน้าพรรค รองหัวหน้าพรรค เลขาธิการ รองเลขาธิการ เทร็ดบุญกิจ ซึ่งเป็นกรรมการกลาง โดยตำแหน่งกับกรรมการกลางอื่น ๆ อีก 6 คน ปัจจุบันนี้คณะกรรมการกลางของพรรคหรือที่เรียกอีกชื่อหนึ่งตามชื่อองค์การพรรคฉบับปี 2527 นี้ว่า "คณะกรรมการบริหาร" ประกอบด้วยบุคคลถึง 41 คน คือ หัวหน้าพรรค รองหัวหน้าพรรค 10 คน เลขาธิการพรรค รองเลขาธิการพรรค 4 คน โฆษกพรรค 1 คน รองโฆษกพรรค 2 คน เทร็ดบุญกิจ 1 คน นายทะเบียน 1 คน กับกรรมการบริหารอื่น ๆ อีก 20 คน การเลือกตั้งคณะกรรมการบริหารเหล่านี้กระทำโดยที่ประชุมใหญ่ของพรรค ซึ่งคือที่ประชุมของสมาชิกระดับบริหารของพรรคนี้ประกอบไปด้วยสมาชิกของพรรคที่ได้รับเลือกตั้งเป็นสมาชิกสภาผู้แทนราษฎรพวกหนึ่ง สมาชิกสามัญของพรรคที่ได้รับเลือกตั้งจากคณะกรรมการบริหารของพรรคพวกหนึ่ง และสมาชิกสามัญของพรรคที่ได้รับเลือกจากสมาชิกสามัญของพรรคในแต่

ละจังหวัดจัดส่งเข้าร่วมประชุมกันเป็นประจำทุกปี ๑ ละ 1 ครั้ง แต่การประชุมใหญ่เพื่อเลือกคณะกรรมการบริหารขึ้นกระทำกันทุก ๑ 2 ปี เพราะคณะกรรมการบริหารที่เลือกตั้งกันครั้งหนึ่ง ๑ นั้นมีวาระชดเชย 2 ปี

การประชุมใหญ่ของพรรคโดยในที่ประชุมเฉพาะสมาชิกระดับบริหารจะประชุมเลือกหัวหน้าพรรคก่อน พร้อมกับเลือกคณะกรรมการบริหารอีก 20 คน จากนั้นผู้ที่ได้รับเลือกเป็นหัวหน้าพรรคจะมีสิทธิ์เลือกคณะกรรมการบริหารอีก 20 คน ต่อไปหัวหน้าพรรคก็จะแต่งตั้งบุคคลในคณะกรรมการบริหารนี้ให้ดำรงตำแหน่งต่าง ๆ ตั้งแต่รองหัวหน้าพรรคจนถึงนายทะเบียน ให้ที่ประชุมลงมติรับรองหากเสียงรับรองไม่พอก็ยังไม่ถึงกับนั้นก็ต้องเสนอก่อนที่ประชุมจะพอใจ จากนั้นคณะกรรมการบริหารชุดที่ได้รับการแต่งตั้งนั้นก็เข้าบริหารพรรคต่อไป

หน้าที่ของคณะกรรมการบริหารคือ

- 1) เผยแพร่ปรัชญา อุดมการณ์ จุดประสงค์และ แผนปฏิบัติงานตามนโยบายของพรรค
- 2) เสนอรายงานกิจการของพรรคต่อที่ประชุมของพรรค
- 3) ควบคุมดูแลกิจการต่าง ๆ ให้เป็นไปตามข้อบังคับและนโยบายของพรรคตลอดจนออกระเบียบและจัดตั้งหน่วยงานต่าง ๆ เพื่อปฏิบัติงานให้เป็นไปตามข้อบังคับและนโยบายของพรรค
- 4) จัดหาดูแลและรักษาทุนและทรัพย์สินต่าง ๆ ของพรรค เพื่อดำเนินงานตามนโยบายของพรรครวมทั้งการรณรงค์หาเสียงเลือกตั้ง
- 5) พิจารณาและวินิจฉัยการรับสมาชิกทุกประเภท
- 6) กำรรักษาไว้ซึ่งวินัยของพรรคและวางระเบียบว่าด้วยวินัยสำหรับสมาชิก
- 7) แต่งตั้งคณะกรรมการเพื่อปฏิบัติการใด ๆ อันเป็นประโยชน์ต่อพรรคและให้คณะกรรมการมีอำนาจแต่งตั้งคณะอนุกรรมการหรือคณะทำงานเพื่อช่วยเหลือคณะกรรมการได้
- 8) วางระเบียบต่าง ๆ เพื่อควบคุมการจ้างและการแต่งตั้งการปฏิบัติหน้าที่ การถอดถอนหรือปลดลูกจ้างของพรรค
- 9) พิจารณาจัดตั้งรัฐบาลเมื่อได้รับเสียงข้างมากในสภา
- 10) กำหนดวิธีการและพิจารณาคัดเลือกสมาชิกเพื่อส่งเข้าสมัครรับเลือกตั้งสมาชิกสภาผู้แทนราษฎรรวมทั้งกำหนดและวางแผนงานในการรณรงค์หาเสียงเลือกตั้งด้วย
- 11) กำหนดอำนาจหน้าที่ให้คณะกรรมการแต่ละคนปฏิบัติ

สำหรับการจัดการประชุมพรรคและดูแลสำนักงานของพรรคตลอดจนการประสานงานระหว่างสมาชิกพรรคด้วยกันเป็นหน้าที่เฉพาะของเลขาธิการพรรค ในวาระปกตินอกสมัยการประชุมสภา สมาชิกสภาผู้แทนราษฎรของพรรคและคณะกรรมการบริหารของพรรค จะมีการประชุมร่วมกันทุก ๆ เดือน ๆ ละครั้ง โดยปกติมักจัดตอนสิ้นเดือนของทุกเดือน เนื่องจากโอกาสที่สมาชิกสภาผู้แทนราษฎรของพรรคเข้ามารับเงินเดือน สำหรับในสมัยที่การเปิดประชุมสภาจะมีการประชุมกันทุกอาทิตย์ซึ่งมักจะเป็นวันก่อนที่จะมีการประชุมสภา ทั้งนี้เพื่อทำความตกลงร่วมกันระหว่างบรรดาผู้แทนราษฎรของพรรคเพื่อการดำเนินบทบาทของพรรคในสภาให้เดินไปในแนวทางเดียวกัน

โครงสร้างอีกส่วนหนึ่งก็คือสำนักงานพรรคซึ่งอยู่ในความรับผิดชอบของเลขาธิการพรรคโดยตรง โดยมีหัวหน้าสำนักงานพรรคทำหน้าที่ดูแลการปฏิบัติงานของหัวหน้าพรรคในสำนักงานนี้แบ่งสายงานออกเป็น 6 สาย คือ งานธุรการงานบัญชีและการเงิน งานทะเบียน งานสมาชิกสัมพันธ์ งานบริหารด้านรัฐสภาและงานเผยแพร่ประชาสัมพันธ์ ปัจจุบันเจ้าหน้าที่พรรคที่ปฏิบัติงานอยู่ในสำนักงานพรรคมีทั้งสิ้น 31 คน ทำงานตั้งแต่วันจันทร์ถึงวันเสาร์ เวลาทำการ 8.30 น. ถึง 17.00 น.

หน่วยงานอื่น ๆ ที่ขึ้นตรงต่อเลขาธิการพรรคเท่าที่จัดตั้งขณะนั้นอีก 5 สำนักงานคือ

1. สำนักอบรมทางการเมือง
2. สำนักบริการทางกฎหมาย
3. สำนักเผยแพร่ข่าวจัดทำและเผยแพร่เอกสารพรรค
4. สำนักงานจัดตั้งและประสานงานสาขา
5. สำนักงานคณะทำงาน กทม.

ปัจจุบัน โครงสร้างของคณะกรรมการกลางหรือคณะกรรมการบริหารของพรรคได้แต่งตั้งคณะกรรมการเพื่อทำงานให้แก่พรรคขึ้น 6 ชุดคือ

1. คณะกรรมการหาทุน
2. คณะกรรมการพัฒนาภาค
3. คณะกรรมการการเมือง
4. คณะกรรมการวิชาการ

5. คณะกรรมการประสานงาน ส.ส.

6. คณะกรรมการประสานงานรัฐบาล

โครงสร้างและการบริหารงานพรรคนับว่าอยู่ตัวแล้วและสามารถดำเนินการได้สอดคล้องพอควรกับกิจกรรมทางการเมืองของพรรค ซึ่งเน้นกิจกรรมของสมาชิกสภาผู้แทนราษฎรในสภาเป็นหลัก ทางพรรคได้มีโครงการที่จะพัฒนาโครงสร้างและการบริหารงานของพรรคให้มีการรวมอยู่เฉพาะที่ส่วนกลาง ปัจจุบันแม้ว่าจะได้มีสาขาพรรคกระจายอยู่ตามภูมิภาคต่าง ๆ ทั่วหลายจังหวัดแล้วก็ตามที แต่ระบบการบริหารงานยังไม่มีระเบียบและเป็นเอกภาพเท่าที่ควร ดังนั้นในระยะต่อไปทางพรรคจึงเน้นที่จะพัฒนาสาขาของพรรคตามจังหวัดให้มีระบบบริหารงานที่เป็นระเบียบและมีมาตรฐานไปในแนวทางเดียวกันเพื่อให้ฐานของพรรคในท้องถิ่นมั่นคงยิ่งขึ้น ทั้งนี้เพื่อว่าในอนาคตหากการเมืองของไทยพัฒนาไปจนมีรูปแบบของประชาธิปไตยภายใต้การบริหารงานที่มั่นคงของพรรคการเมือง กิจกรรมสาขาพรรคจะมีความสำคัญอย่างยิ่งต่อกิจกรรมในด้านการเมืองของพรรค ดังเช่นในประเทศแม่แบบทั้งหลาย (สรุปโครงสร้างการบริหารงานของพรรคในแผนภาพหน้าต่อไป)

จากข้อบังคับของพรรคกิจสังคม พ.ศ. 2527 ข้อ 69 ได้กำหนดข้อบังคับในการสรรหาสมาชิกสภาผู้แทนราษฎรไว้ดังนี้^{๕๐}

ในการเลือกตั้งทั่วไปแต่ละครั้งให้คณะกรรมการบริหาร แต่งตั้งคณะกรรมการอำนวยความสะดวกเลือกตั้งทั่วประเทศจำนวนไม่น้อยกว่าเจ็ดคน และให้แต่งตั้งคณะกรรมการอำนวยความสะดวกเลือกตั้งเขตจำนวนเขตละไม่น้อยกว่าเจ็ดคนประกอบด้วยสมาชิกสภาผู้แทนราษฎรในเขตนั้น ๆ เป็นหลักและสมาชิกอื่นอีกตามที่เห็นสมควร มีหน้าที่สรรหาสมาชิกของพรรคที่เหมาะสมส่งเข้ารับเลือกตั้งเป็นสมาชิกสภาผู้แทนราษฎร และเสนอคณะกรรมการบริหารชี้ขาด เขตตามพรรคแรกให้เป็นไปตามประกาศพรรค

สำหรับการเลือกตั้งสมาชิกสภาผู้แทนราษฎรแทนตำแหน่งที่ว่างให้คณะกรรมการบริหารพิจารณาตามที่เห็นสมควร

ในการเลือกตั้งคณะผู้บริหารท้องถิ่น ผู้บริหารท้องถิ่นหรือสมาชิกท้องถิ่นให้คณะกรรมการบริหาร สมาชิกสภาผู้แทนราษฎรของพรรคที่ได้รับเลือกตั้งมาจากท้องถิ่นนั้นและคณะกรรมการบริหารสาขาพรรคในท้องถิ่นนั้นร่วมกันพิจารณา

สมาชิกพรรคได้มาโดยแรงจูงใจของบรรดาสมาชิกสภาผู้แทนราษฎรของพรรคเป็นหลัก รวมทั้งจากการใช้วิธีการสังคมที่ได้รับการอบรมจนเข้าใจในปรัชญา อุดมการณ์และนโยบายของพรรคอย่างแจ่มแจ้งแล้วไปชักชวนให้คนอื่นเลือกใส่ด้วย และมาสมัครเป็นสมาชิกพรรคในที่สุด และบรรดาสมาชิกเหล่านี้ก็จะไปโน้มน้าวหรือดึงเอาบุคคลอื่น ๆ เข้ามาเป็นสมาชิกพรรคอีก จนถึงสิ้นปี 2526 พรรคกิจสังคมมีสมาชิกพรรคแผ่กระจายไปทั่วประเทศ รวมจำนวนทั้งสิ้น 20,146 คน แยกเป็นภาค ๆ ได้ดังนี้

^{๕๐} ข้อบังคับของพรรคกิจสังคม, เอกสารโรเนียวทางพรรคกิจสังคม.

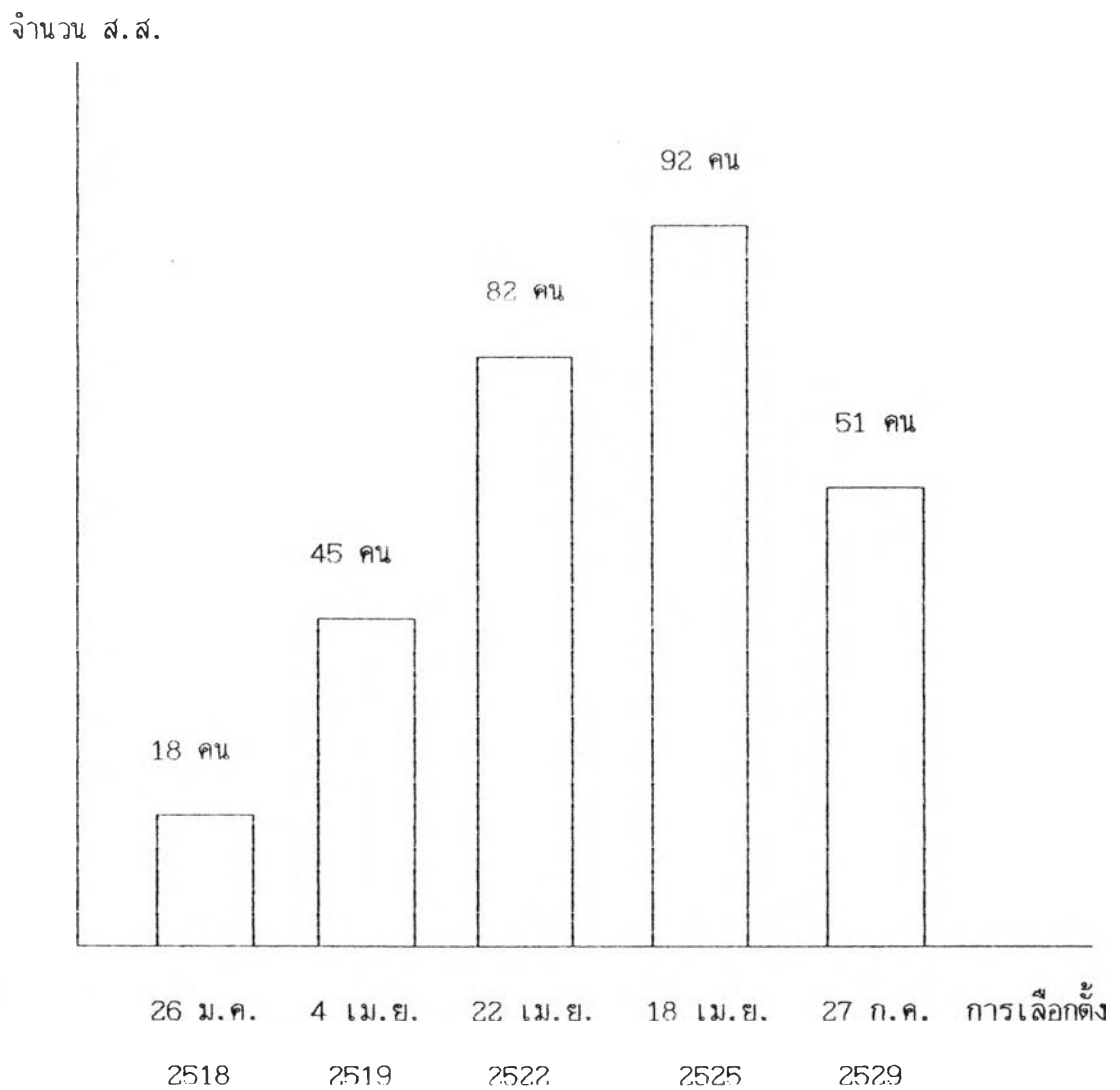
ภาคกลาง	26 จังหวัด (รวม กทม.)	รวม	11,840 คน
ภาคใต้	14 จังหวัด	รวม	1,566 คน
ภาคอีสาน	17 จังหวัด	รวม	3,512 คน
ภาคเหนือ	16 จังหวัด	รวม	3,228 คน

สำหรับผลทางด้านการเลือกสมาชิกสภาผู้แทนราษฎรของพรรคกิจสังคมเมื่อ พ.ศ.2518 ในการเลือกตั้งเมื่อวันที่ 26 มกราคม 2518 พรรคกิจสังคมได้รับการเลือกตั้ง จำนวน 18 คน ซึ่งเป็นระยะแรกเริ่มในการก่อตั้งพรรค นับตั้งแต่ พ.ศ.2518 พรรคกิจสังคมก็ได้พัฒนาการเติบโต มาตามลำดับในการเลือกตั้ง 4 เมษายน 2519 ได้รับเลือกตั้งจำนวน 45 คน การเลือกตั้ง 22 เมษายน 2522 พรรคกิจสังคมได้รับเลือกตั้ง 82 คน 18 เมษายน 2526 พรรคกิจสังคมได้รับเลือกตั้ง 92 คน 27 กรกฎาคม 2529 พรรคกิจสังคมได้รับเลือกตั้ง 51 คน (แสดงรายละเอียด ในแผนภูมิ)

แผนภูมิที่ 7

แผนภูมิแสดงจำนวน ส.ส. พรรคกิจสังคม

(จากจำนวน ส.ส. ที่ได้รับเลือกเข้ามาในการเลือกตั้งแต่ละครั้งนับตั้งแต่ปี 2518-2529)



(ดูรายละเอียดได้ในภาคผนวก)

การจัดกิจกรรมของพรรคกิจสังคม เมื่อพิจารณาตามลักษณะงานก็แยกแยะได้ดังนี้

ก. งานรณรงค์หาเสียงเลือกตั้ง เป็นกิจกรรมที่ต้องกระทำโดยทุกคนทุกหน่วยงานของพรรคเป็นการระดมสรรพกำลังเพื่อเอาชนะในการเลือกตั้งอย่างเต็มที่ ผู้รับผิดชอบโดยตรงคือคณะกรรมการบริหาร มีหน้าที่วางแผนและกำหนดวิธีการในการรณรงค์หาเสียงเลือกตั้ง ตลอดจนแต่งตั้งคณะผู้ทำงานและจัดหาบุคคลเพื่อการนี้ เท่าที่ผ่านมามงานทางด้านนี้แม้ว่าจะมีการวางแผนไว้ล่วงหน้า แต่มักจะประสบปัญหาจนกระทั่งเมื่อถึงการเลือกตั้งแต่ละครั้งเสมอ เพราะคณะกรรมการบริหารส่วนใหญ่ก็เป็นผู้สมัครรับเลือกตั้งเสียเอง จึงไม่สามารถที่จะทุ่มเอาเวลาให้แก่การรณรงค์หาเสียงโดยส่วนรวมของพรรคได้อย่างเต็มที่ อย่างไรก็ตามงานรณรงค์หาเสียงเลือกตั้งก็เป็นกิจกรรมหลักที่สำคัญ ๆ ที่สุดของพรรคกิจสังคมที่จะต้องดำเนินการและเตรียมทำให้พร้อมอยู่ตลอดเวลา

ข. งานจัดหาทุน ทุนที่ว่างก็คือทุนเพื่อการเลือกตั้งและทุนเพื่อบริหารงานตามปกติของพรรคโดยเฉพาะงานบริหารสำนักงาน ผู้มีหน้าที่รับผิดชอบโดยตรงคือทรัพย์สินพรรค แต่ในความเป็นจริงเป็นหน้าที่ของทุก ๆ คนในพรรคที่จะต้องจัดหาเงินหรือความช่วยเหลือต่าง ๆ มาสู่พรรค ในปี 2526 พรรคกิจสังคมมีรายรับทั้งสิ้น 29,766,495.46 บาท แบ่งเป็นรายรับจากการบริจาคของผู้สนับสนุนพรรค 24,716,571.85 บาท รายรับจากการจัดหาเงินเข้าพรรค 3,666,777.00 บาท ส่วนรายจ่ายของพรรคในปี 2526 นั้นแบ่งเป็นค่าใช้จ่ายสำหรับการเลือกตั้งวันที่ 18 เมษายน 2526 20,416,720.53 บาท เป็นเงินสวัสดิการของพรรค 1,195,249.00 บาท เป็นเงินเดือนค่าจ้างค่าใช้จ่ายในสำนักงาน ค่าพิมพ์หนังสือและเอกสารรวมทั้งค่าใช้จ่ายอื่น ๆ รวมเป็นเงิน 5,566,267.71 บาท รวมค่าใช้จ่ายตลอดปี 2526 เป็นเงิน 27,178,237.24 บาท นับว่าฐานะทางการเงินของพรรคกิจสังคมมีความมั่นคงพอควร

ค. งานบริหารสมาชิกพรรค ทั้งที่เป็นสมาชิกสภาผู้แทนราษฎรและสมาชิกอื่น ๆ ของพรรคมีหน่วยงานที่รับผิดชอบอยู่ด้วยกัน 6 หน่วยงานที่ขึ้นตรงต่อสำนักเลขาธิการพรรคคือ มีเลขาธิการพรรคเป็นผู้ดูแล ซึ่งสามารถพิจารณาในรายละเอียดตามความบริหารที่ให้ดังนี้

1) สำนักงานพรรค บริหารให้แก่สมาชิก คือการร่างและการส่งจดหมายโต้ตอบระหว่างสมาชิก การเตรียมการประชุมรับเรื่องราวและตอบข้อร้องทุกข์ ดูแลอุปกรณ์และเครื่องใช้ในสำนักงานและให้บริการในด้านอุปกรณ์และเครื่องใช้ในสำนักงานเหล่านี้แก่สมาชิก การรับสมาชิก

จัดทำบัญชีและทะเบียนสมาชิก การต้อนรับสมาชิกและผู้มาเยือนบริหารจัดการเลี้ยงเครื่องดื่มและอาหาร บริการดูแลจัดสรรเรื่องเงินกู้ยืมและสวัสดิการติดต่อประสานงานระหว่างบุคคลต่าง ๆ ในพรรค งานทางด้านการจัดเก็บเอกสารและข่าวสารข้อมูล งานวิชาการ การค้นคว้า และจัดทำรายงาน เหล่านี้เป็นต้น นับว่าเป็นหน่วยงานบริการหลักที่สำคัญที่สุดของพรรคที่มีหน่วยงานค่อนข้างกว้างขวาง แต่ในขณะเดียวกันก็เป็นหน่วยงานที่มีสภาพที่ทำงานหนักที่สุดและมีบุคคลที่ร่วมมากที่สุด

2) สำนักศึกษาอบรมทางการเมือง เป็นหน่วยงานที่เริ่มจัดตั้งมาพร้อมกับการก่อตั้งพรรค ทั้งนี้เพื่อเผยแพร่นโยบายของพรรคให้เป็นที่เลื่อมใสให้แก่คนทั่วไป ทั้งนี้โดยจัดหลักสูตรขึ้นมา เรียกว่าหลักสูตรผลิตแกนนำวิศวกรสังคมนำหน้าที่อบรมให้บรรดาผู้ที่เข้ารับการอบรมเป็นวิศวกรที่เข้าใจและเลื่อมใสในปรัชญาอุดมการณ์และนโยบายของพรรคเท่าที่จะเป็นไปได้ เรียกผู้สำเร็จหลักสูตรเหล่านี้ว่า "วิศวกรสังคมนำอาสา" ผู้ซึ่งจะออกไปเผยแพร่อุดมการณ์และนโยบายของพรรคกิจสังคมนำให้กว้างขวางแผ่กระจายไปในสังคมต่อไป ไปอีกหลักสูตรหนึ่งก็คือหลักสูตรเร่งรัดศึกษาอบรมทางการเมือง ผู้สำเร็จหลักสูตรนี้เรียกว่า "วิศวกรสังคมนำ" เฉย ๆ ทั้งนี้โดยมีเนื้อหา น้อยกว่าและระยะเวลาสั้นกว่า คือหลักสูตร "วิศวกรสังคมนำอาสา" ใช้ระยะเวลาประมาณ 10 วัน แกนหลักสูตร "วิศวกรสังคมนำ" ใช้ระยะเวลาเพียง 3 วัน ปัจจุบันมีผู้สำเร็จหลักสูตรแกนนำ ประมาณ 400 คน และหลักสูตรเร่งรัดประมาณ 1,100 คน ต่อไปการผลิตวิศวกรสังคมนำจะเน้นที่อบรมบุคลากรในท้องถิ่นเพื่อไปช่วยเหลือผู้สมัครเลือกตั้งมิให้กระจุกอยู่เฉพาะในเขตเมืองหรือ กรุงเทพมหานครเหมือนที่เข้ามา

3) สำนักบริหารทางกฎหมาย เป็นหน่วยงานขนาดเล็กที่มีเจ้าหน้าที่มาทำงานให้พรรค โดยการอาสาสมัครหรือไม่ก็ทางพรรคก็พิจารณาให้ค่าตอบแทนเป็นกรณี ๆ ไป สำนักงานนี้ทำหน้าที่ให้คำปรึกษาเกี่ยวกับข้อกฎหมายแก่สมาชิกและผู้มีกรณีพิพาทที่ต้องใช้แนวทาง ทางกฎหมาย ในการตัดสินชี้ขาดและรวมไปถึงการตรวจสอบความถูกต้องตามกฎหมายของบรรดาผู้แทนราษฎรและให้คำปรึกษาแก่ร่างกฎหมายต่าง ๆ ของผู้แทนราษฎรด้วย

4) สำนักแถลงข่าวจัดทำและเผยแพร่เอกสารพรรค พรรคกิจสังคมนำมีเอกสารรายเดือน แจกฟรีแก่สมาชิกพรรคทุกคนทั่วประเทศ นอกจากนี้ยังมีงานเผยแพร่เอกสารของพรรคเป็นครั้งเป็นคราวตามโอกาสพิเศษของพรรค งานประจำอีกอย่างหนึ่งก็คือการประชาสัมพันธ์ข่าวสารและกิจกรรมของพรรคไปยังสื่อมวลชนต่าง ๆ นอกจากนั้นยังมีหน้าที่ตัดเก็บ รวบรวมและค้นหาข่าวสารและข้อมูลอันเป็นประโยชน์ต่อพรรคเพื่อใช้ในกิจการข้างหน้าต่อไปของพรรคอีกด้วย

- 5) สำนักงานจัดตั้งและประสานงานสาขา เป็นหน่วยงานที่จัดตั้งขึ้นใหม่เพื่อเตรียมการที่จะขยายฐานมวลชนของพรรคที่จะจัดทำต่อไป
- 6) สำนักงานคณะทำงานกรุงเทพมหานคร ทำหน้าที่ศึกษาปัญหาของกรุงเทพมหานคร และเน้นหนักการขยายฐานมวลชนในเขตกรุงเทพมหานครควบคู่กันไปด้วย

กำเนิดและโครงสร้างของพรรคชาติไทย

พรรคชาติไทยเป็นพรรคการเมืองใหม่พรรคหนึ่ง กำเนิดมาเป็นเวลา 14 ปี คือกำเนิดตามรัฐธรรมนูญแห่งราชอาณาจักรไทย เมื่อวันที่ 24 ตุลาคม พ.ศ. 2517 จดทะเบียนพรรคครั้งแรกเมื่อ 21 พฤศจิกายน พ.ศ. 2517 และได้ทำการจดทะเบียนพรรคใหม่ครั้งที่ 2 เมื่อวันที่ 7 กรกฎาคม 2525⁵¹

ถ้าหากจะดูตัวบุคคลในพรรค โดยเฉพาะอย่างยิ่งบุคคลในระดับนำในพรรคแล้ว บุคคลเหล่านั้นไม่ได้ใหม่ในวงการเมืองและเชิงการเมืองเลย

พรรคชาติไทยมักจะถูกกล่าวขวัญถึงเสมอว่าเป็นพรรคการเมืองแบบครอบครัวบ้าง เป็นพรรคของนายทุน ชุนศึกบ้าง ขวาจัดบ้าง ที่ถูกกล่าวเช่นนั้นก็คงจะเป็นเพราะว่าบุคคลในพรรคมีความสัมพันธ์เกี่ยวข้องกัน แต่ละคนเคยเป็นทหารมาแล้วทั้งนั้น เลือดเนื้อเชื้อไขทหารยังฝังอยู่ในสายเลือด และแต่ละคนก็ประกอบธุรกิจจนติดอันดับ กลุ่มธุรกิจอุตสาหกรรมที่มีอิทธิพลของเมืองไทยเลยทีเดียว อีกทั้งประกาศตัวต่อต้านแนวความคิดสังคมนิยม และคอมมิวนิสต์อย่างเอาเป็นเอาตายด้วย

ถ้าจะดูความสัมพันธ์ที่เกี่ยวข้องกันแล้ว ทั้ง พลตรีประมาธ อติเรกสาร และ พลตรีศิริศิริโยธิน ต่างก็เป็นเหยื่อของตระกูลชุนหวั่น ซึ่งเคยมีบทบาททางการเมืองมาตั้งแต่พลโทผิน ชุนหวั่น พ่อของพลตรีชาติชาย ชุนหวั่น พลโทผินเคยร่วมทำการปฏิวัติรัฐประหารกับจอมพล ป. พิบูลสงครามมาแล้วหลายครั้ง ส่วน พล.ต.อ. เผ่า ศรียานนท์ นั้นแล้วก็ยังเป็นเหยื่อของตระกูลนี้เช่นกัน

ทั้งพลตรีประมาธ อติเรกสาร และพลตรีศิริศิริโยธิน เคยเป็นรัฐมนตรีอยู่หลายกระทรวงร่วมรัฐบาลจอมพล ป. พิบูลสงคราม และพลตรีผิน ชุนหวั่น พ่อตา มาตั้งแต่ พ.ศ. 2496 - 2500 ส่วนพลตรีชาติชาย ชุนหวั่น น้องชายคนสุดท้าย เคยเป็นรัฐมนตรีช่วยว่าการกระทรวงต่างประเทศมาก่อนในรัฐบาลถนอม-ประภาส

⁵¹ "การตั้งพรรคชาติไทย" พรรคชาติไทย (29 มีนาคม 2524) : 6.

หลังจากที่จอมพล ป. พิบูลสงคราม ลี้ภัยอำนาจไป พลตรีประมาณ อติเรกสารก็หันไปสร้างฐานะทางเศรษฐกิจเกี่ยวกับกิจการอุตสาหกรรมสิ่งทอร่วมกับนายทุนญี่ปุ่นจนเป็นเจ้าของโรงงานทอผ้าหลายแห่ง แล้วจึงหันหน้ากลับมาเล่นการเมืองอย่างจริงจังอีกครั้งหนึ่งหลังปี 2516 แล้ว

จากการที่เศรษฐกิจทางการเมืองมานาน ทำให้บุคคลสำคัญในพรรคชาติไทยมีบทบาทสำคัญมากในวงการธุรกิจและอุตสาหกรรมกลุ่มหนึ่ง เกือบทั้งเจ้าของและหุ้นส่วนในอุตสาหกรรมทอผ้า อุตสาหกรรมน้ำตาล ปรุชานและกรรมการบริษัทต่าง ๆ และบริษัทการเงินหลายแห่ง

การจัดตั้งพรรคชาติไทยนั้น มีวัตถุประสงค์เพื่อป้องกันและต่อต้านการขยายตัวของพรรคคอมมิวนิสต์แห่งประเทศไทย ซึ่งจะเป็นผลร้ายแรงต่อประเทศไทยและราชบัลลังก์ เพราะสภาพการณ์ทางการเมืองในขณะนั้นหลังจากการปฏิวัติ 14 ตุลาคม 2516 นั้น ประชาธิปไตยแบ่งบานเต็มที นิสิตนักศึกษากรรมกรพยายามเรียกร้องสิทธิเสรีภาพจนเกินขอบเขต⁵² และเกินสาเหตุให้แนวความคิดทางด้านพรรคคอมมิวนิสต์ขยายตัวเข้ามาแทรกซึมในหมู่ปัญญาชน พรรคชาติไทยได้ถือกำเนิดมาในช่วงนั้นคือ พ.ศ. 2517 ปัญหาหลักของชาติขณะนั้นคือ การป้องกันการขยายตัวของพรรคคอมมิวนิสต์แห่งประเทศไทย

ซึ่งในการสร้างพรรคชาติไทยนั้น ได้กำหนดวิธีการที่จะป้องกันและต่อต้านคือ การต่อสู้ทางสภาผู้แทนราษฎร ซึ่งเห็นวิธีทางที่ถูกต้องตามระบอบประชาธิปไตยและตามรัฐธรรมนูญ ถ้าสำเร็จมีชัยชนะทางสภาผู้แทนราษฎรจะสามารถตั้งรัฐบาลได้ จะเป็นลำพังพรรคเดียวหรือหลายพรรคที่สมโยบายร่วมกันได้ก็ตาม ก็สามารถหยุดยั้งการเติบโตของพรรคคอมมิวนิสต์แห่งประเทศไทยทั้งในและนอกสภาได้และเพื่อให้สัมฤทธิ์ผลก็จำเป็นต้องตั้งพรรคของตนเองขึ้น

หลักการที่สำคัญของพรรคชาติไทย คือ

1. กำหนดนโยบายหลักที่มั่นคง ไม่แปรวนแปร โดยเฉพาะอย่างยิ่งการยึดมั่นในชาติ

⁵² สุวัณธ์ ทัฬหสูวรรณ, "ความล้มเหลวของประชาธิปไตยในประเทศไทย ระหว่าง 14 ตุลาคม 2516 ถึง 6 ตุลาคม 2519" วิทยานิพนธ์ปริญญาโทศึกษาศาสตร์ภาควิชาการปกครอง วิทยาลัย, 2523), หน้า 72-128.

ศาสนา พระมหากษัตริย์ และการปกครองประเทศตามระบอบประชาธิปไตย โดยมีพระมหากษัตริย์เป็นประมุข

2. ต้องต่อสู้และต่อต้านการดำเนินงานทุกรูปแบบของฝ่ายซ้าย หรือพรรคคอมมิวนิสต์แห่งประเทศไทยตามวิถีทางระบอบประชาธิปไตยหรือทางรัฐสภาตามรัฐธรรมนูญ
3. แสดงตนโดยเปิดเผยในหลักการ ไม่ลี้ลับ และย่อท้อต่อกลุ่มอิทธิพลใด ๆ ที่ไม่เคารพกฎหมาย
4. แสดงศรัทธาต่อประชาชนทั้งการกระทำและคำพูด ทรรศนะที่ว่านักการเมืองต้องพูดคำเป็นชาวและท้าวเป็นดำ กั้นเป็นมลทินแก่นักการเมืองว่า ไม่มีสิ่งจะนั้นจะต้องไม่เกิดแก่พรรคชาติไทยเป็นอันขาด
5. พยายามทุกวิถีทางเพื่อความอยู่ดีกินดีของประชาชนผู้มีรายได้น้อย
6. ประสานสัมพันธ์ระหว่างประชาชนทุกระดับให้ร่วมมือกันสร้างความเจริญทางเศรษฐกิจของชาติ^{๕๓}

นโยบายพรรคชาติไทย

พรรคชาติไทยมีอุดมการณ์อย่างแน่วแน่ที่ให้คนในชาติมีความสามัคคี มีความก้าวหน้าในทางเศรษฐกิจและสังคม และมีความมั่นคงในเอกราชและอธิปไตยของชาติ มุ่งสร้างทัศนคติให้ประชาชนรักเคารพในอิสริภาพ เสรีภาพ รู้จักสิทธิ รู้จักหน้าที่ และความรับผิดชอบของตน นโยบายของพรรคชาติไทย มีสาระสำคัญสรุปได้ดังนี้^{๕๔}

1. นโยบายด้านการเมืองการปกครอง
 - ยึดมั่นเทอดทูน และรักษาไว้ซึ่งสถาบันชาติ ศาสนา พระมหากษัตริย์ และการปกครองประเทศตามระบอบประชาธิปไตยอันมีพระมหากษัตริย์เป็นประมุข โดยปลูกฝังให้คนไทยยึดมั่นในชาติ

^{๕๓} "การตั้งพรรคชาติไทย" พรรคชาติไทย (29 มีนาคม 2524), หน้า 5-7.

^{๕๔} มนุษย์ วัฒนโกเมร, ข้อมูลพื้นฐานพรรคการเมืองปัจจุบันและพรรคการเมืองกับการเลือกตั้งปี 2522-2529, หน้า 61.

ศาสนา พระมหากษัตริย์ ปฏิบัติตามรัฐธรรมนูญโดยเคร่งครัด จะต่อสู้กับระบบเผด็จการและคอมมิวนิสต์
ทุกรูปแบบ

- ส่งเสริมสถาบันพรรคการเมืองให้เป็นพื้นฐานที่สำคัญตามระบบประชาธิปไตย เพื่อให้มีความมั่นคงมีประสิทธิภาพ และเป็นที่ยอมรับนับถือของประชาชน
- ให้ประชาชนมีความมั่นใจในความปลอดภัยในชีวิต ร่างกาย ทรัพย์สิน โดยดำเนินการให้กฎหมายเป็นกฎหมาย เร่งรัดปราบปรามโจรผู้ร้าย ผู้ก่อการร้ายคอมมิวนิสต์ ผู้ค้า ยาเสพติด และสิ่งที่เป็นอบายมุข
- การปกครองท้องถิ่น ส่งเสริมการกระจายอำนาจการปกครองจากส่วนกลางไปสู่ท้องถิ่น เพื่อให้ประชาชนมีส่วนร่วมแก้ปัญหาและพัฒนาท้องถิ่นของตนตามความต้องการ และตามความเหมาะสม
- ปฏิรูประบอบราชการให้มีประสิทธิภาพ และจัดการข้าราชการบังหลวง

2. นโยบายด้านเศรษฐกิจ

- เกษตรกรรมจะแก้ไขความยากจนของเกษตรกร โดยดำเนินการให้เกษตรกรมีที่ดินทำกินเป็นของตนเอง ด้วยวิธีการปฏิรูปและการจัดรูปที่ดิน ปรับปรุง แก้ไขหรือสร้างปัจจัยการผลิต เพื่อเพิ่มผลผลิตและลดต้นทุนการผลิต กำหนดระบบการผลิตให้มีคุณภาพ และให้สัมพันธ์กับอุตสาหกรรมและพาณิชย์กรรม
- อุตสาหกรรมจะพัฒนาอุตสาหกรรมขั้นพื้นฐาน อุตสาหกรรมเพื่อการส่งออก และอุตสาหกรรมที่เน้นหนักในการใช้แรงงานในประเทศ โดยการจัดระบบการพัฒนาอุตสาหกรรมให้มีความต่อเนื่อง ให้ตรงและสัมพันธ์กับทรัพยากรธรรมชาติที่มีอยู่ จะส่งเสริมและสนับสนุนการลงทุน โดยการอำนวยความสะดวกให้กับผู้ลงทุนทั้งในประเทศและจากต่างประเทศ
- พาณิชยกรรมจะช่วยให้ผู้ผลิตสามารถจำหน่ายผลิตผลและสินค้าได้ในราคาที่ เป็นธรรม และให้ผู้บริโภคสามารถซื้อสินค้าที่จำเป็นแก่การดำรงชีพได้ในราคาที่สมควรและเป็นธรรม จะจัดองค์การการค้าต่างประเทศให้ทันสมัย
- คมนาคม จะเร่งรัดการพัฒนาการคมนาคมเพื่อการส่งออก โดยการងนงทำ เรือน้ำลึกท่าอากาศยานระหว่างประเทศให้ทันสมัย ปรับปรุงระบบการสื่อสารให้มีประสิทธิภาพ
- การสหกรณ์ จะส่งเสริมอาชีพและฐานะของประชาชนด้วยเศรษฐกิจระบบ

สหกรณ์ โดยให้ประชาชนมีความรู้ความเข้าใจเศรษฐกิจสหกรณ์ ด้วยการร่วมกันทำร่วมกันผลิต ร่วมกันรวยและร่วมกันซื้อให้ครบวงจรธุรกิจ

- การเงินและการคลัง จัดระบบการเงินและการคลังด้วยความรอบคอบ และให้เป็นไปด้วยความมั่นคง โดยรักษาค่าของเงินบาทให้มั่นคง และจัดระบบภาษีอากรให้มีประสิทธิภาพ

3. นโยบายด้านสังคม

- พัฒนาทรัพยากรบุคคลให้มีคุณภาพสูง โดยจัดตั้งสถาบันฝึกอบรมนิสัยจิตใจคนให้ ยึดมั่นในศาสนา มีระเบียบวินัย มีความซื่อสัตย์ ซักัน เข้มแข็งอดทนพึ่งตนเองได้และให้ความช่วยเหลือซึ่งกันและกัน

- การศึกษา ส่งเสริมให้ประชาชนได้มีโอกาสรับการศึกษาโดยทั่วหน้า และมีความรู้ในอาชีพตามสติปัญญา ความสามารถและตรงกับความต้องการ โดยการจัดการศึกษา และฝึกอบรมวิชาชีพให้เพียงพอทั่วประเทศและจัดตั้งธนาคารหรือกองทุนเพื่อการศึกษาของประชาชน

- ปรับปรุงนโยบายทางการศึกษาให้สัมพันธ์กันทุกระดับตั้งแต่ประถม มัธยม อาชีวะ ถึงอุดมศึกษา เพื่อแก้ปัญหาการสอบเข้าเรียนในชั้นต่าง ๆ ตลอดจนการสอบเข้าเรียนในมหาวิทยาลัย ด้วยการจัดแบ่งสายการศึกษาให้เป็นระบบต่อเนื่อง จัดระบบหลักสูตรการศึกษาให้ตรงกับความต้องการของประเทศ

- ผังเมือง จะดำเนินการปรับปรุงผังเมือง ทั้งเมืองหลวง เมืองหลักและเมืองต่าง ๆ ให้เป็นไปตามวิชาการ ผังเมือง และการพัฒนาอย่างเคร่งครัด

- จัดความยากจน ความเหลื่อมล้ำทางเศรษฐกิจให้ประชาชนส่วนใหญ่ของประเทศมีฐานะเศรษฐกิจเป็นชนชั้นกลาง

- การประกันสังคม ให้มีการจัดสวัสดิการและมาตรการความปลอดภัยแก่ผู้ใช้แรงงาน โดยการประกันสังคม

4. นโยบายต่างประเทศ

- ผูกมิตรสัมพันธ์ในทางการค้า และทางการเมืองทุกประเทศที่เป็นมิตรร่วมมืออย่าง ใกล้ชิดกับประเทศสมาชิกสมาคมอาเซียน ประเทศเพื่อนบ้าน ใกล้เคียงและปฏิบัติตามกฎ

บัตรสหประชาชาติ

- จะดำเนินนโยบายต่างประเทศอย่างอิสระ โดยยึดมั่นโดยไม่คำนึงถึงความแตกต่าง ในลัทธิการเมือง การปกครอง หรือระบบเศรษฐกิจและสังคม

5. นโยบายความมั่นคง

- เสริมสร้างกำลังกองทัพให้เข้มแข็ง พร้อมทั้งจะรบได้ทุกขณะเพื่อป้องกันประเทศ โดยดำเนินการจัดสรรงบประมาณให้เพียงพอ

- ส่งเสริมให้ประชาชนช่วยกันป้องกันประเทศ โดยส่งเสริมกลุ่มพลังประชาชน เช่น อส. ลส. ชป. ทส. ๗๗. และอพป. เป็นต้น ให้เป็นกำลังสนับสนุนกองทัพ

6. ระเบียบการเลือกสมาชิกเข้าสมัครรับเลือกตั้งของพรรคชาติไทยได้กำหนดไว้ในระเบียบการของพรรคชาติไทย ในข้อ 25-27^{๕๕} ดังนี้

ข้อ 25. ให้คณะกรรมการบริหารแต่งตั้ง คณะกรรมการอำนวยความสะดวกเลือกตั้งประจำภาคชั้นในภาคกลาง ภาคใต้ ภาคเหนือ และภาคตะวันออกเฉียงเหนือ ภาคละหนึ่งคณะ เรียกว่า "คณะกรรมการอำนวยความสะดวกเลือกตั้งภาค....."

ข้อ 26. คณะกรรมการอำนวยความสะดวกเลือกตั้งภาคมีอำนาจหน้าที่ดังต่อไปนี้

1. ทำการแสวงหาสมาชิกของพรรคที่เหมาะสม ที่จะลงสมัครเข้ารับการเลือกตั้งระดับชาติ ระดับจังหวัด หรือระดับท้องถิ่น และมีคุณสมบัติตามที่บัญญัติของรัฐธรรมนูญแห่งราชอาณาจักรไทย กฎหมายเลือกตั้งสมาชิกสภาผู้แทนราษฎร สมาชิกสภาจังหวัด สมาชิกสภาเทศบาล หรือกฎหมายอื่น แล้วแต่กรณี

2. เสนอรายชื่อผู้เหมาะสมตาม (1) ต่อคณะกรรมการบริหาร ให้พิจารณา
ช้ชาติ

^{๕๕} นโยบายและวิธีกาเนินการของพรรคชาติไทยและข้อบังคับพรรคชาติไทย พ.ศ. 2525

ข้อ 27. คุณสมบัติของสมาชิกผู้เข้ารับสมัครเลือกตั้งเป็นสมาชิกสภาผู้แทนราษฎร

1. ต้องเป็นสมาชิกสามัญ
2. ต้องมีคุณสมบัติ ตามข้อ 4 เว้น (2)
3. มีอายุไม่ต่ำกว่ายี่สิบห้าปีบริบูรณ์
4. ไม่ติดยาเสพติดให้โทษ
5. ไม่เป็นคนวิกลจริต หรือจิตฟั่นเฟือน ไม่สมประกอบ
6. ไม่เป็นคนหูหนวก และเป็นใบ้ ซึ่งไม่สามารถอ่านและเขียนหนังสือได้
7. ไม่เป็นบุคคลล้มละลาย ซึ่งศาลยังไม่สั่งให้ฟื้นคดี
8. ไม่เป็นผู้ต้องคำพิพากษา หรือคำสั่งที่ชอด้วยกฎหมายให้จำคุก และถูก

คุมขังอยู่ โดยหมายของศาลหรือโดยคำสั่งนั้น

9. ถ้าบิดาเป็นคนต่างด้าว ต้องมีคุณสมบัติตามมาตรา 19 แห่งพระราชบัญญัติ
การเลือกตั้งสมาชิกสภาผู้แทนราษฎร (ฉบับที่ 2) พ.ศ.2523

10. ไม่เคยต้องคำพิพากษาหรือคำสั่งที่ชอด้วยกฎหมายให้จำคุก ตั้งแต่สองปี
ขึ้นไปโดยได้พ้นโทษมายังไม่ถึงห้าปีในวันเลือกตั้ง เว้นแต่ในความผิดอันได้กระทำโดยประมาท

ผลการเลือกตั้งของพรรคชาติไทย เมื่อการเลือกตั้ง วันที่ 26 มกราคม 2518 ซึ่งอยู่
ระหว่างการก่อตั้งพรรคใหม่ พรรคชาติไทยได้ส่งผู้สมัครรับเลือกตั้ง 210 คน ได้รับเลือกตั้งทั้งหมด
28 คน ในกรุงเทพมหานคร 2 คน ต่างจังหวัด 26 คน จะพบว่าตั้งแต่เริ่มแรกก่อตั้งแล้วคะแนน
เสียงของพรรคชาติไทยอยู่ที่ 72 จังหวัด มีใช้กรุงเทพมหานครในการเลือกตั้งเมื่อวันที่ 4 เมษายน
2519 พรรคชาติไทยได้รับเลือกตั้ง 56 คน ในการเลือกตั้งเมื่อวันที่ 22 เมษายน 2522 พรรค
ชาติไทยได้ที่นั่ง 37 การเลือกตั้งเมื่อวันที่ 27 กรกฎาคม 2529 พรรคชาติไทยได้รับเลือกตั้ง 63
ที่นั่ง การเลือกตั้งเมื่อวันที่ 24 กรกฎาคม 2531 พรรคชาติไทยได้รับเลือกตั้งเป็นสมาชิก
สภาผู้แทนราษฎร 87 ที่นั่ง และได้มีโอกาสจัดตั้งรัฐบาลได้สำเร็จ ทั้ง ๆ ที่ความจริงแล้วพรรค
ชาติไทยได้จำนวนสมาชิกสภาผู้แทนราษฎรมากกว่าทุกครั้งที่ตั้งแต่การเลือกตั้งปี พ.ศ.2526 แต่
พรรคชาติไทยไม่สามารถจัดตั้งรัฐบาลได้ จึงต้องตกเป็นฝ่ายค้านไปในที่สุด

กำเนิดและโครงสร้างของพรรคประชากรไทย

พรรคประชากรไทยได้กำเนิดมาเป็นเวลา 8 ปี พรรคได้กำเนิดมาตั้งแต่วันที่ 22 ตุลาคม พ.ศ. 2522⁵⁶ จัดทะเบียนเมื่อวันที่ 26 กรกฎาคม 2525⁵⁷ ในการเลือกตั้งเมื่อ พ.ศ. 2522 นั้นพรรคประชากรไทยสามารถชนะเลือกตั้งในกรุงเทพมหานคร โดยได้รับที่นั่งเป็นจำนวนถึง 32 ที่นั่ง ซึ่งนับว่าได้ที่นั่งมากที่สุดในเขตกรุงเทพมหานคร ซึ่งเดิมนั้นเป็นที่นั่งของพรรคประชาธิปัตย์ และหลังจากการเลือกตั้งเมื่อปี พ.ศ. 2522 นั้น พรรคประชากรไทยก็สามารถคุมเสียงในเขตกรุงเทพมหานครได้มากกว่าพรรคอื่น ถึงแม้จะเป็นการเลือกตั้ง 2526 พรรคประชากรไทยก็ได้ถึง 36 ที่นั่ง การเลือกตั้งเมื่อ พ.ศ. 2529 พรรคประชากรไทยได้ที่นั่งลดกว่าเดิมแต่ในเขตกรุงเทพมหานครก็ยังคงมากอยู่เมื่อเปรียบเทียบกับพรรคอื่น ๆ คือยังได้ที่นั่ง 24 ที่นั่ง⁵⁸ (ดูรายละเอียดในแผนภูมิ)

นโยบายด้านสังคม

- จะจัดความแตกต่างระหว่างชนชั้นให้น้อยลง และจะแก้ไข้ปัญหาเรื่องรายได้ของบุคคลที่ไม่พอกับรายจ่ายทั้งในเมืองและชนบท โดยมุ่งให้ประชาชนมีงานทำตามสภาพ
- จะดำเนินมาตรการป้องกันการเอาเปรียบในทางสังคมทั้งด้านความเป็นอยู่และการครองชีพ โดยให้ระบบกฎหมายควบคุมต้นทุนการผลิตเพื่อให้เกิดความเป็นธรรมทั้งฝ่ายผู้ผลิตและผู้บริโภค

⁵⁶ เอกสารของพรรคประชากรไทย จัดพิมพ์ขึ้นในวาระครบรอบ 6 ปี (มพท) หน้า 1 - 10.

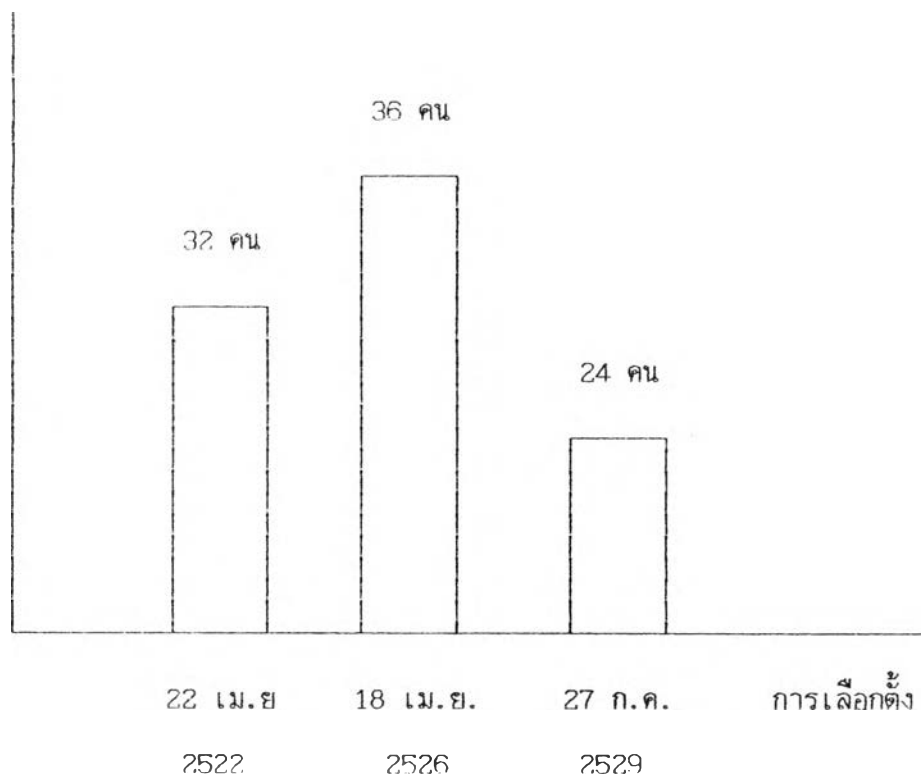
⁵⁷ มนุชชัย วัฒนโกเมร, ข้อมูลพื้นฐานพรรคการเมืองปัจจุบันและพรรคการเมืองกับการเลือกตั้ง ปี 2522-2529.

⁵⁸ เพ็ญ อ้นชุกฤทธิ์, ส.ส. ไทย 2527, หน้า 96-97.

แผนภูมิที่ 8

แผนภูมิแสดงจำนวน ส.ส. ของพรรคประชาธิปัตย์

จำนวน ส.ส.



ดูรายละเอียดจากภาคผนวก

นโยบายด้านต่างประเทศ

- จะรักษาและส่งเสริมไมตรีกับทุกประเทศที่เห็นมิตรกับไทย โดยยึดหลักการเคารพในเอกราชและอธิปไตย

นโยบายด้านความมั่นคง

- จะส่งเสริม และบำรุงสมรรถภาพของกองทัพและกิจการตำรวจไทยทั้งในด้านอาวุธยุทโธปกรณ์ ตลอดจนสวัสดิการของผู้ที่อุทิศตน เพื่อความสงบสุขของบ้านเมืองทั้งในยามสงบและยามสงคราม

การคัดเลือกผู้สมัครรับเลือกตั้ง

สมาชิกที่จะสมัครรับเลือกตั้งในนามพรรค ต้องได้รับอนุมัติจากคณะกรรมการบริหารก่อน ให้เป็นค่านางหน้าที่ยก คณะกรรมการบริหารทำการคัดเลือกตั้งในการเลือกตั้งทั้งวงที่ราษฎรเป็นผู้ใช้สิทธิเลือกตั้ง

ในการเลือกตั้งดังกล่าวในพรรค คณะกรรมการบริหารอาจตั้งกรรมการคณะหนึ่ง หรือหลายคณะ เพื่อดำเนินการตามที่คณะกรรมการบริหารกำหนด