

บทที่ 5

สรุป ปัญหา และข้อเสนอแนะ

ถั่วลิ้นเต่า เป็นพืชเศรษฐกิจชนิดหนึ่งที่ได้รับการสนับสนุนส่งเสริมจากรัฐบาลตามแผนพัฒนาเศรษฐกิจและสังคมแห่งชาติฉบับที่ 6 (พ.ศ. 2530 - พ.ศ. 2534) เป็นพืชตระกูลถั่วที่มีคุณค่าทางอาหารและยังเป็นพืชผักที่มีราคาขายค่อนข้างสูงเนื่องจากโรคและแมลงรบกวนมากและต้องการการเอาใจใส่ดูแลในการปลูกจากเกษตรกรมากเช่นกัน

ปัจจุบันพื้นที่การเพาะปลูกถั่วลิ้นเต่าเริ่มลดลงเนื่องจากปัญหาเรื่องโรคและแมลงทำให้ผลผลิตที่ได้ไม่คุ้มกับค่าใช้จ่ายที่เสียไป อีกทั้งเกษตรกรยังมีทางเลือกที่จะปลูกพืชผักชนิดอื่นที่ได้รับการส่งเสริมจากรัฐบาลเช่นเดียวกัน การปลูกในพื้นที่อื่น ๆ เช่นในเขตภาคเหนือตอนบนในจังหวัดเชียงใหม่ ลำปาง หรือปลูกในเขตภาคตะวันออกเชิงเขาในจังหวัดนครราชสีมา อุบลราชธานี ฯลฯ มีแนวโน้มการปลูกที่ลดลงโดยมีข้อจำกัดหลายประการทางด้าน ศัตรูพืช สภาพพื้นที่และสภาวะภูมิอากาศ ความไม่แน่นอนของผลผลิตที่ขึ้นอยู่กับโรคและแมลงและคุณภาพของเมล็ดพันธุ์ ทำให้คงเหลือพื้นที่เพาะปลูกเฉพาะในเขตจังหวัดเพชรบูรณ์ในกิ่งอำเภอเขาค้อ เท่านั้นที่ยังมีการปลูกอย่างสม่ำเสมอและมีผลผลิตป้อนตลาดในประ.ศ.ตลอดปี โดยอยู่ในความควบคุมของพ่อค้าคนกลางท้องถิ่น ทั้งทางพื้นที่การปลูกและปัจจัยการผลิตส่วนใหญ่ การศึกษาเปรียบเทียบต้นทุนและผลตอบแทนจากการปลูกถั่วลิ้นเต่าทั้ง 3 ฤดูกาลของจังหวัดเพชรบูรณ์ จึงเป็นแนวทางหนึ่งที่จะชี้ให้เห็นถึงการที่จะส่งเสริมให้มีการลงทุนปลูกถั่วลิ้นเต่าเพิ่มขึ้นเล็กน้อยเพียงใดในแต่ละฤดูกาล โอกาสที่เกษตรกรจะทำกำไรจากการปลูกถั่วลิ้นเต่าในแต่ละฤดูกาลมีเล็กน้อยเพียงใด ซึ่งจะ เป็นข้อมูลให้กับเกษตรกรในการเลือกปลูกพืชชนิดอื่นแทนหรือไม่ในแต่ละฤดูกาล

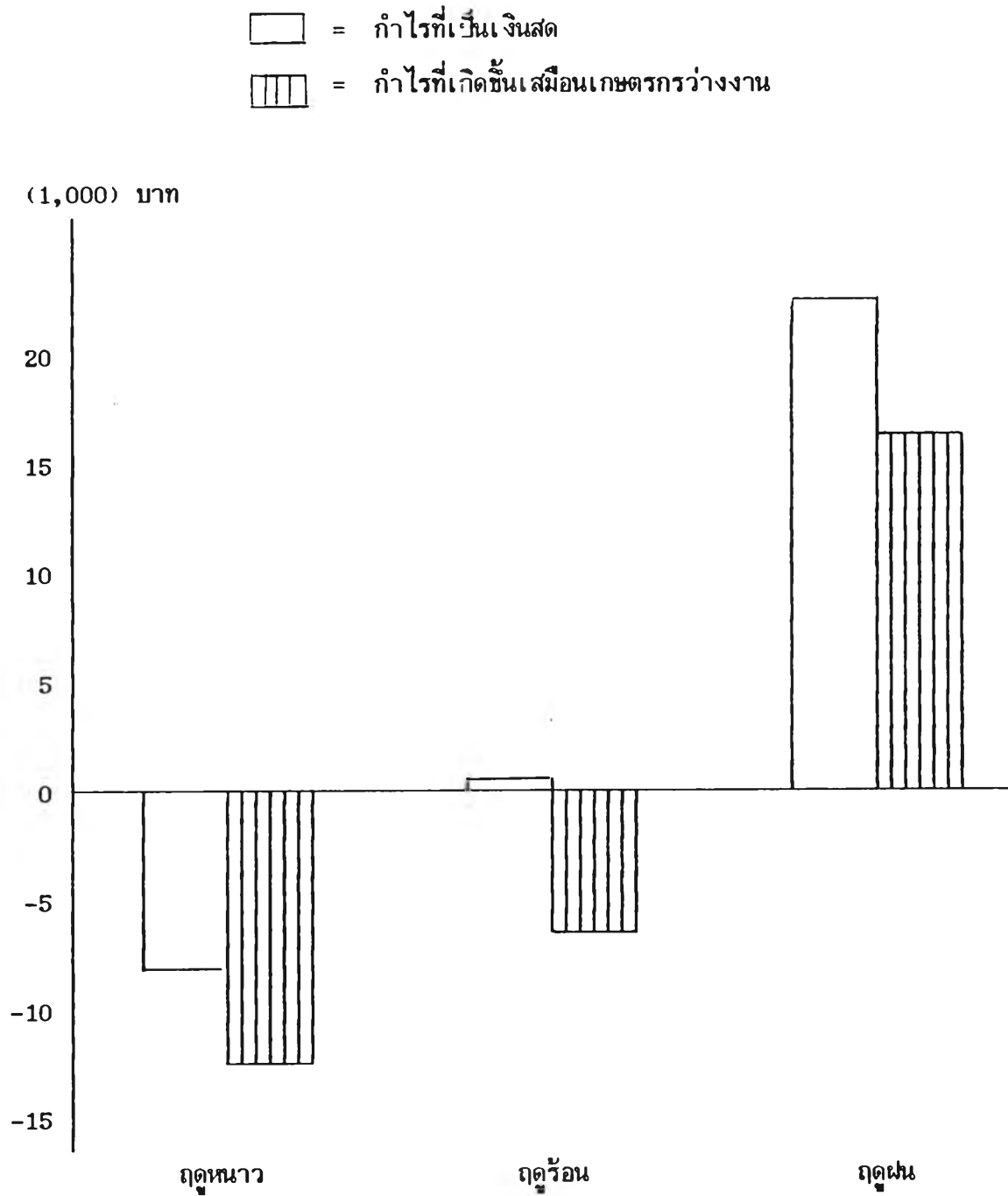
การศึกษาเปรียบเทียบต้นทุนและผลตอบแทนของการปลูกถั่วลิ้นเต่าทั้ง 3 ฤดูกาลของจังหวัดเพชรบูรณ์ ได้อาศัยข้อมูลที่ได้จากการสำรวจในเดือนพฤศจิกายน 2529 ถึงเดือนพฤศจิกายน 2530 จากเกษตรกรผู้ปลูกในกิ่งอำเภอเขาค้อ จังหวัดเพชรบูรณ์ ผลของข้อมูลสรุปได้ว่าการปลูกถั่วลิ้นเต่า เกษตรกรจะปลูกบนที่สูงตามไหล่เขาใกล้แหล่งน้ำ การปลูกจะเป็นการปลูกคล้ายกับขั้นบันได แต่ไม่มีการยกแปลงปลูก ไม่มีการปลูกซ้ำในพื้นที่เดิมติดต่อกันทุกฤดูกาล เกษตรกรจะมีการย้ายที่ปลูกทุก ๆ ฤดูกาล โดยอาศัยการเช่าที่เป็นส่วนใหญ่ และจะกลับมาปลูกซ้ำในพื้นที่เดิมหลังจากเวลาผ่านไปประมาณ 1-2 ปี ปัจจุบันพื้นที่ปลูกเริ่มหายากขึ้นเกษตรกรมีทางเลือก 2 ทางคือ ทางแรก ยอมปลูกพื้นที่เดิมเร็วขึ้นและยอมเสี่ยงกับปัญหาโรคและแมลงที่สะสมอยู่ในดิน ทางที่

สองคือ หักล้างถางป่า และปลูกถั่วลิ้นเต้านั้นพื้นที่สูงชันยิ่งขั้นที่ยังไม่มีเกษตรกรรายใดเข้าไปปลูก การศึกษาในด้านต้นทุนและอัตราผลตอบแทนในแต่ละฤดูกาล (จากตารางที่ 5.1, แผนภูมิที่ 5.1, 5.2, 5.3) การปลูกถั่วลิ้นเต้านั้นในฤดูหนาว ฤดูร้อนและฤดูฝนมีต้นทุนเฉลี่ยไร่ละ 22,099.00 บาท 24,031.00 บาท และ 27,435.61 บาท ตามลำดับ ผลต่างส่วนใหญ่มาจากค่าวัสดุอุปกรณ์ การเกษตรด้านยาปราบศัตรูพืช ส่วนอัตราผลตอบแทนจากการปลูกถั่วลิ้นเต้านั้นการปลูกถั่วลิ้นเต้านั้นใน ฤดูฝนจะให้อัตราผลตอบแทนสูงที่สุดไม่ว่าจะวัดในด้านของ รายได้และค่าใช้จ่ายในการลงทุนของ เกษตรกร สถานภาพรายได้และค่าใช้จ่ายของฟาร์ม อัตราผลตอบแทนในเชิงเศรษฐกิจ อัตราผล ตอบแทนจากการปลูกถั่วลิ้นเต้านั้นในฤดูหนาวต่ำสุด โดยให้อัตราผลตอบแทนต่ำกว่าในทุกด้าน ทั้งนี้ เนื่องจากราคาผลผลิตที่แตกต่างกันในแต่ละฤดูกาล ซึ่งราคาผลผลิตในฤดูหนาวต่ำกว่าในฤดูกาลอื่นๆ มาก ดังนั้นหากเกษตรกรจะเลือกปลูกถั่วลิ้นเต้านั้นในฤดูหนาวและฤดูร้อน เกษตรกรควรจะพิจารณาปลูก พืชอื่นที่ให้อัตราผลตอบแทนมากกว่า เนื่องจากในฤดูหนาวถั่วลิ้นเต้านั้นจะออกสู่ตลาดมาก เนื่องจาก มีอุณหภูมิที่เหมาะสม และในฤดูร้อนที่สภาวะแวดล้อมเหมาะสมสำหรับการระบาดของโรคพืช การเปลี่ยนไปปลูกพืชอื่นนั้นจะให้ผลดีสองประการคือ ประการแรก เป็นการปลูกพืชหมุนเวียน ซึ่งจะ ช่วยให้มีสภาพดินดีขึ้น และประการที่สองคือการปลูกพืชอื่นอาจจะให้อัตราผลตอบแทนที่ดีกว่า ซึ่ง เกษตรกรสามารถเลือกปลูกพืชได้หลายชนิด เนื่องจากพื้นที่ในกิ่งอำเภอเขาค้อมีสภาวะอากาศที่ เหมาะสม กระทรวงเกษตรและสหกรณ์ ได้ให้การส่งเสริมเพื่อให้เป็นแหล่งผลิตพืชผักแหล่งใหญ่ แห่งหนึ่งของประเทศ ส่วนในฤดูฝนนั้นเกษตรกรอาจจะเลือกปลูกถั่วลิ้นเต้านั้น โดยพยายามเลือกปลูก ในช่วงเวลาที่ระยะเก็บผักเป็นเวลาที่มีปริมาณผลผลิตออกสู่ตลาดน้อย เกษตรกรขายผลผลิตได้ราคา ดียิ่งขึ้น อย่างไรก็ตามในกิ่งอำเภอเขาค้อนี้สามารถปลูกถั่วลิ้นเต้านั้นได้ตลอดปี ปริมาณผลผลิตที่ออกสู่ ตลาดเป็นปัจจัยหนึ่งที่มีผลต่อราคาผลผลิต ขึ้นอยู่กับว่าเกษตรกรจะสามารถเลือกช่วงระยะเวลา ปลูกและเก็บผักได้เหมาะสมเพียงใด

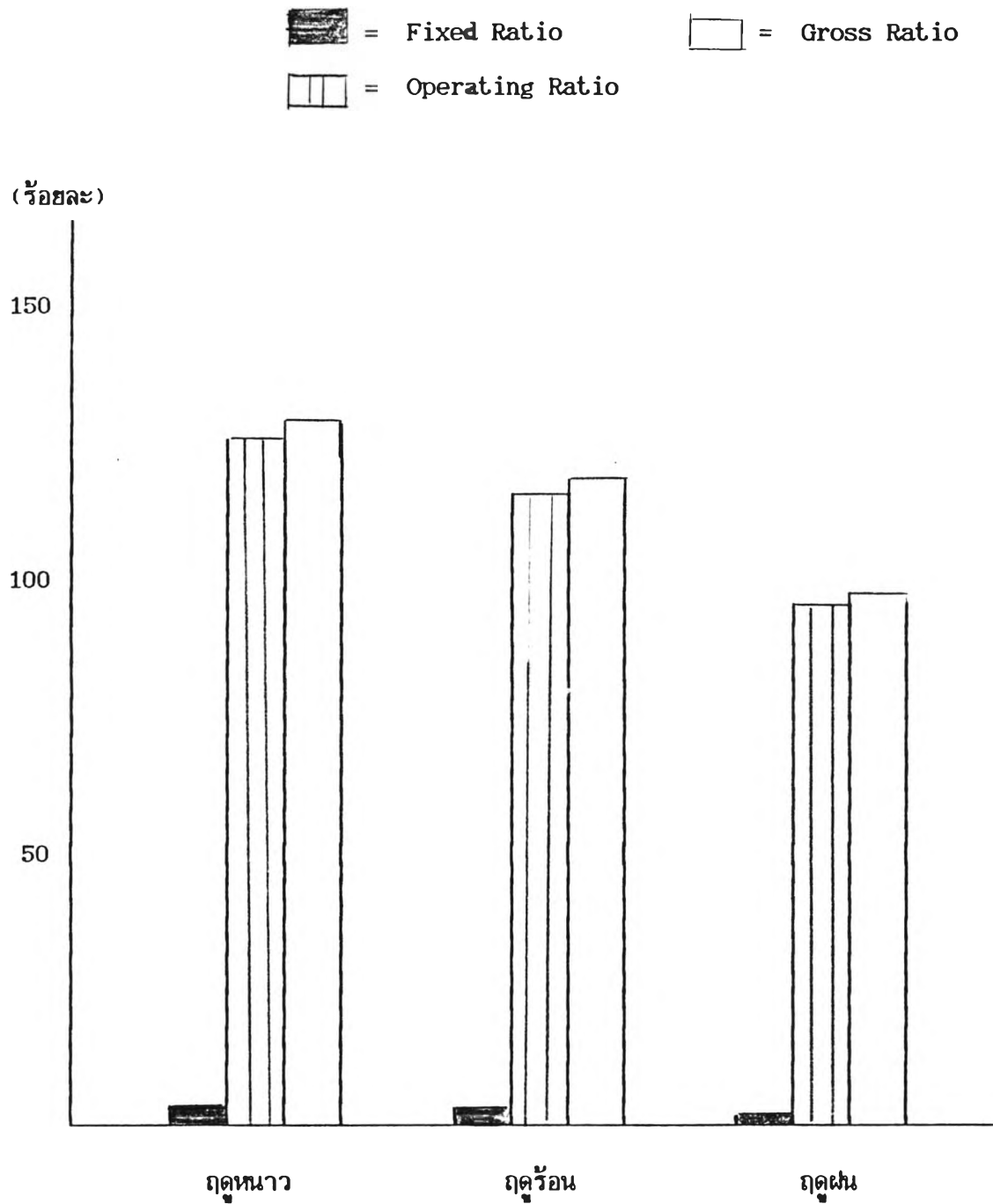
ปัญหาที่เกิดขึ้นในการปลูกถั่วลิ้นเต้านั้น สามารถจำแนกออกเป็นสามปัญหาที่เกี่ยวข้องกัน นั้นคือ ปัญหาในด้านแหล่งเงินทุน เกษตรกรปลูกไร่ละ 95 ไร่ไม่มีทุนดำเนินการเป็นของตนเอง ต้องซื้อ เชื้อปัจจัยการผลิตจากพ่อค้า เป็นเหตุให้ต้นทุนการผลิตนั้นสูงขึ้น โดยที่เกษตรกรหลีกเลี่ยง ไม่ได้ ปัญหาที่สองคือปัญหาในด้านการศึกษาความรู้ทางด้านวิชาการในการปลูกถั่วลิ้นเต้านั้น โดยเฉพาะอย่างยิ่งความรู้เกี่ยวกับโรคพืชและแมลงและวิธีการใช้ยาปราบศัตรูพืชที่จะใช้ปราบโรคพืชและแมลง เหล่านั้น เมื่อมีปัญหาเกี่ยวกับโรคพืชและแมลง เกษตรกรจะปรึกษาเพื่อนเกษตรกรด้วยกันและพ่อค้า เมื่อเกษตรกรปรึกษาพ่อค้า ก็จะได้รับยาปราบศัตรูพืชจากพ่อค้าจำนวนหนึ่ง ซึ่งพ่อค้าให้ชื่อ เชื้อมา เช่นเดียวกัน การใช้ยาปราบศัตรูพืชอย่างไม่ถูกวิธีและไม่ถูกชนิด จึงเป็นต้นทุนที่สูงเปล่าและทำให้

ตารางที่ 5.1 สรุปต้นทุนและอัตราผลตอบแทนจากการปลูกถั่วลิ้นเต่าในฤดูหนาว, ฤดูร้อน และ ฤดูฝน ของจังหวัดเพชรบูรณ์ ปีการเพาะปลูก 2529/30

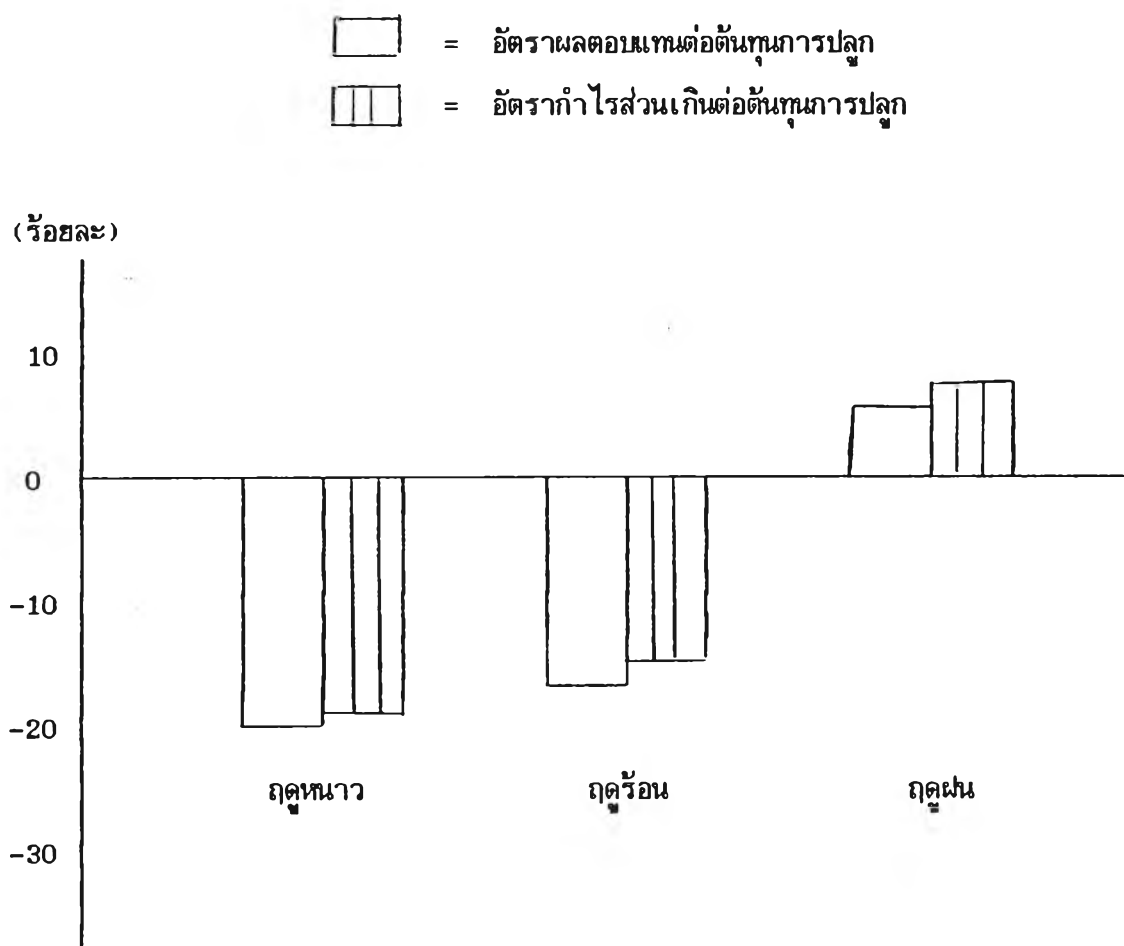
รายการ	ฤดูหนาว	ฤดูร้อน	ฤดูฝน
ราคาขายเฉลี่ยต่อกิโลกรัม	9.65	11.42	18.50
ผลผลิตต่อไร่	1,754.00	1,734.78	1,570.30
รายได้ทั้งหมด	16,926.55	19,810.50	29,053.48
ต้นทุนทั้งหมด	22,099.00	24,031.00	27,435.61
อัตราผลตอบแทนในแง่การลงทุนของเกษตรกร กำไรที่เป็นเงินสด (ร้อยละของรายได้ ทั้งหมด)	(8.12)	0.33	18.97
กำไรที่เกิดเสมือนเกษตรกรว่างงาน (ร้อยละของรายได้ทั้งหมด)	(15.27)	(6.80)	13.98
อัตราผลตอบแทนในแง่การวัดสถานภาพรายได้ ค่าใช้จ่ายของฟาร์ม			
-Operating Ratio x 100	127.82	118.84	92.87
-Fixed Ratio x 100	2.74	2.46	1.56
-Gross Ratio x 100	130.56	121.30	94.43
อัตราผลตอบแทนในแง่เศรษฐกิจ			
-อัตราผลตอบแทนต่อต้นทุนการปลูก (ร้อยละ)	(23.40)	(17.56)	5.90
-อัตรากำไรส่วนเกิน ต่อต้นทุนการปลูก (ร้อยละ)	(21.31)	(15.53)	7.55
ราคาต้นทุน (ต่อกิโลกรัม)	12.60	13.85	17.47



แผนภูมิที่ 5.1 การเปรียบเทียบอัตราผลตอบแทนในแง่การลงทุนของเกษตรกรของการปลูก
 ถั่วลิ้นเต่าในฤดูหนาว ฤดูร้อน และฤดูฝน



แผนภูมิที่ 5.2 การเปรียบเทียบการจัดสถานะภาพรายได้และค่าใช้จ่ายของฟาร์มของการปลูกข้าวสันเตาในกุดหนาว กุดร้อน และกุดฝน เป็นอัตราร้อยละของรายได้รวมทั้งหมดของฟาร์ม



แผนภูมิที่ 5.3 การเปรียบเทียบอัตราผลตอบแทนในเชิงเศรษฐกิจของการปลูกข้าวสันเตาใน ฤดูหนาว ฤดูร้อน และฤดูฝน

โรคพืชและแมลง เหล่านี้ต้องอย่างยิ่งขึ้น ปัญหาที่วามคือปัญหาทางการตลาด เกษตรกรไม่มีอำนาจในการกำหนดหรือต่อรองราคา ผลผลิตทั้งหมดต้องขายให้กับพ่อค้าผู้ให้ซื้อ เชื้อปัจจัยการผลิต และต้องขายในราคาที่พ่อค้าที่กำหนดให้ด้วย อัตราผลตอบแทนซึ่งขึ้นอยู่กับต้นทุนการผลิตและรายได้จากการขายผลผลิตจึงตกอยู่ภายใต้อิทธิพลของพ่อค้า ซึ่งเป็นแหล่งเงินทุนของเกษตรกร

จากปัญหาต่าง ๆ เหล่านี้ ซึ่งเป็นปัญหาใหญ่สำหรับเกษตรกร แต่จะพบว่าเกษตรกรยังคงยึดการปลูกเป็นอาชีพ ทั้ง ๆ ที่ประสบกับภาวะขาดทุนในการปลูกบางรุ่น ทั้งนี้อาจเนื่องมาจาก

1. สภาพภูมิอากาศ และภูมิประเทศที่เหมาะสมต่อการปลูกถั่วลิสงแตกต่างกัน ๑ ไร่ไม่มี
2. เกษตรกรใช้เงินทุนของตัวเองเพียงเล็กน้อยในการลงทุน เงินลงทุนส่วนใหญ่มาจากพ่อค้าและเมื่อได้ผลผลิตก็ยังมีตลาดรับซื้อผลผลิตที่แน่นอน
3. ในการปลูกถั่วลิสงเตาแม้ว่าจะใช้ต้นทุนที่สูงมาก แต่หากว่าราคาขายผลผลิตดีแล้ว เกษตรกรจะได้รายได้จากการปลูกถั่วลิสงเตาดีกว่าปลูกพืชผักอื่น ๆ ซึ่งเป็นสิ่งที่ทำให้เกษตรกรอยากที่จะเสี่ยงปลูกอยู่ตลอดเวลา
4. เกษตรกรส่วนใหญ่ปลูกถั่วลิสงเตาเป็นอาชีพหลัก มีความรู้และความชำนาญในการปลูก ดูแลรักษาถั่วลิสงเตามากพอสมควร จึงทำให้ไม่อยากจะไปเริ่มต้นปลูกพืชอื่น ๆ ที่ต้องใช้เงินทุนของตัวเองเป็นส่วนใหญ่ เสี่ยงต่อตลาดรับซื้อและความชำนาญในการปลูก

ที่กล่าวมาข้างต้นจึงเป็นเหตุผลที่ เกษตรกรยังคงปลูกถั่วลิสงเตาต่อไปทั้ง ๆ ที่มีปัญหา และปัญหาต่าง ๆ เกษตรกรจะแก้ไขได้ดียิ่งขึ้นหาได้ได้รับความช่วยเหลือจากทางราชการ โดยเฉพาะอย่างยิ่งในด้านของแหล่งเงินทุนและความรู้ทางด้านวิชาการผลิต ซึ่งหากเกษตรกรมีความรู้ทางด้านวิชาการผลิตอย่างเหมาะสม ก็จะช่วยลดต้นทุนการผลิตลงได้ ในส่วนของยาปราบศัตรูพืชและปุ๋ยซึ่งเป็นต้นทุนส่วนใหญ่ของการผลิต ทางราชการอาจจะให้ความช่วยเหลือโดยผ่านทางเจ้าหน้าที่เกษตรกรที่จะให้ความรู้และหาพืชผักชนิดอื่น ๆ มาแนะนำให้เกษตรกรปลูกหมุนเวียนกัน จัดการอบรมให้เกษตรกรมีการรวมตัวกันเป็นกลุ่มเกษตรกรหรือสหกรณ์ เพื่อระดมเงินทุนและมีอำนาจในการต่อรองเรื่องราคาขายผลผลิตกับพ่อค้า ปัจจุบันนี้เกษตรกรยังคงปลูกโดยใช้แหล่งเงินทุนจากพ่อค้าเป็นส่วนใหญ่ หากเกษตรกรต้องการที่จะปลูกต่อไปในสภาพที่เป็นอยู่ เกษตรกรควรจะเลือกระยะเวลาปลูกและระยะเวลาเก็บฝักที่ปริมาณผลผลิตออกสู่ตลาดน้อย เพื่อที่จะให้ได้ราคาดียิ่งขึ้น ควรจะเลือกปลูกพืชชนิดอื่นหมุนเวียนในช่วงที่ปริมาณผลผลิตถั่วลิสงเตาออกสู่ตลาดมาก การปลูกพืชชนิดอื่น เช่น พืชตระกูลถั่วอื่น พืชผักหมุนเวียนนี้จะช่วยบำรุงสภาพดินและลดการสะสมของโรคพืชและแมลงด้วย และหากเป็นไปได้เกษตรกรควรจะรวมตัวกันในรูปแบบของกลุ่มเกษตรกร หรือสหกรณ์การเกษตรเพื่อ

ระดมเงินทุน จะทำให้เกษตรกรมีแหล่งเงินทุนที่ต้นทุนของเงินทุนต่ำ และยังมีอำนาจต่อรองในเรื่องของราคาขายผลผลิตอีกด้วย อย่างไรก็ตามปัญหาทางด้านวิชาการผลิตยังคงต้องอาศัยความช่วยเหลือจากทางราชการ โดยผ่านทางเจ้าหน้าที่เกษตรกร ซึ่งจากการสำรวจพบว่าเกษตรกรยังให้ความสำคัญกับเจ้าหน้าที่ทางการเกษตรน้อยมากเมื่อเปรียบเทียบกับพ่อค้า ดังนั้นในปัญหานี้เจ้าหน้าที่เกษตรกรควรจะต้องให้ความสนใจและให้ความรู้ทางด้านวิชาการต่าง ๆ แก่เกษตรกรมากขึ้น จากปัญหาที่กล่าวมาทั้งหมด สามารถสรุปเป็นปัญหาและข้อเสนอแนะแนวทางแก้ไขปัญหาดังนี้

1. ปัญหาในปัจจัยการปลูก

1.1 เมล็ดพันธุ์ ถ้าเป็นการปลูกในเขตภาคเหนือเกษตรกรจะทำการเก็บพันธุ์เองมากกว่าที่จะไปซื้อเมล็ดพันธุ์ ปัญหาที่เกิดขึ้น คือ เมล็ดพันธุ์มีคุณภาพต่ำ เบอร์เซนต์การงอกต่ำ และการเก็บเมล็ดพันธุ์อย่างไม่ถูกต้องตามหลักวิชาการ ทำให้เมล็ดพันธุ์เสีย

การปลูกในเขตภาคตะวันออกเฉียงเหนือและเขตจังหวัดเพชรบูรณ์

เกษตรกรจะได้รับพันธุ์มาจากพ่อค้าคนกลาง ซึ่งจะทำการสั่งซื้อเมล็ดพันธุ์จากต่างประเทศหรือพ่อค้าคนกลางบางรายจะมีแหล่งผลิตเมล็ดพันธุ์เป็นของตนเอง

พันธุ์ที่นิยมปลูกจะเป็นพันธุ์ฝาง เบอร์ 7 สำหรับฝักใหญ่ ไทจุงเบอร์ 9 , 11 สำหรับฝักเล็ก ทั้งพันธุ์ฝักเล็กหรือพันธุ์ฝักใหญ่ จะมีปัญหาในเรื่องของความต้านทานโรคบางชนิดต่ำ และพันธุ์ที่ต้องสั่งซื้อจากต่างประเทศจะมีราคาแพง

ข้อเสนอแนะ : ควรจะให้หน่วยงานของกรมวิชาการ ทำการปรับปรุงพันธุ์ถั่วลิ้นเตาใหม่เพื่อหาพันธุ์ที่ดี ต้านทานโรคที่จะเกิดในแต่ละแหล่งปลูก

: ให้หน่วยงานที่เกี่ยวข้องทำการคัดเมล็ดพันธุ์ให้ได้เมล็ดพันธุ์ที่สมบูรณ์เพื่อจำหน่ายให้กับเกษตรกร

1.2 ยาป้องกันกำจัดศัตรูพืช เกษตรกรมักประสบปัญหาเกี่ยวกับโรคพืชที่เกิดขึ้นกับถั่วลิ้นเตาและขาดความรู้ในเรื่องโรคและขาดความรู้ในการเลือกยาที่เหมาะสม นอกจากนี้เกษตรกรยังไม่มีการใช้เครื่องป้องกันในขณะทำการพ่นยา

ข้อเสนอแนะ : ควรจะให้หน่วยงานของกรมส่งเสริมการเกษตร เข้าไปแนะนำดูแลไร่ถั่วลิ้นเตาของเกษตรกรเป็นประจำ เพื่อรับฟังและตรวจดูโรคและแมลงที่เกิดขึ้น พร้อมกับแนะนำการเข้ายาให้กับเกษตรกร ซึ่งการใช้ยาที่ถูกต้องนี้ จะสามารถลดต้นทุนได้ทางหนึ่ง

: จัดปลูกพืชหมุนเวียน โดยให้หน่วยงานของกรมส่งเสริมการเกษตรเข้าไปแนะนำพืชที่จะใช้ปลูกหมุนเวียน เพื่อลดการสะสมของโรคในดิน และในสภาพแวดล้อม

: จัดให้มีการอบรมหัวหน้ากลุ่ม ที่เกษตรกรคัดเลือกมาในเรื่องของการใช้เครื่องป้องกันขณะพ่นยา จากนั้นให้หัวหน้ากลุ่มนำความรู้ที่ได้ไปเผยแพร่เกษตรกรในกลุ่มต่อไป

: ควรให้เกษตรกรเผาทำลายต้นถั่วที่เป็นโรค เพื่อจะช่วยในการป้องกันไม่ให้โรคสะสมอยู่ในดินอีกทางหนึ่งด้วย

1.3 ดิน เกษตรกรในเขตจังหวัดเพชรบูรณ์มีปัญหาในเรื่องดินเป็นปัญหาหลัก

เนื่องจากว่าเกษตรกรปลูกถั่วลิสงเป็นอาชีพส่วนใหญ่มีการปลูกพืชอื่นหมุนเวียน ขาดความรู้ในการใช้ยาปราบศัตรูพืชและการให้ปุ๋ย การละทิ้งต้นถั่วที่เป็นโรคให้ยืนต้นตาย อันจะเป็นแหล่งสะสมโรคที่จะระบาดในฤดูต่อไป ปัญหาเหล่านี้เป็นเหตุให้เกิดปัญหาสำคัญคือสภาพของดินเสียสภาวะสมดุล ดินมีความเป็นกรดสูง และเป็นแหล่งสะสมโรคที่สำคัญ เกษตรกรแก้ปัญหาโดยเปลี่ยนที่ปลูกทุก ๆ ครั้ง จนเกิดภาวะที่ขาดแคลนพื้นที่ปลูกต้องปลูกยังพื้นที่สูงชันขึ้นซึ่งยากแก่การดูแลรักษา

ข้อเสนอแนะ : จัดให้มีการปลูกพืชหมุนเวียน โดยเฉพาะอย่างยิ่ง พืชที่ช่วยทำให้สภาพของดินดีขึ้น

: ควรให้เจ้าหน้าที่กรมส่งเสริมการเกษตร เข้าไปแนะนำให้เกษตรกรหันมาใช้ปุ๋ยอินทรีย์เพื่อบำรุงดิน

1.4 แหล่งน้ำ

: เกษตรกรมักจะปลูกถั่วลิสงเตาใกล้แหล่งน้ำ ซึ่งส่วนใหญ่แล้วจะอาศัยแหล่งน้ำตามธรรมชาติมากกว่าคลองส่งน้ำ เกษตรกรจะรดน้ำถั่วลิสงเตาโดยการสูบน้ำ ฉีดรดโดยใช้สายยาง การให้น้ำโดยวิธีนี้จะทำให้น้ำชะล้างยาปราบศัตรูพืชที่เคลือบผิวใบ ทำให้ต้องฉีดยาปราบศัตรูพืชบ่อยครั้งขึ้น

ข้อเสนอแนะ : จัดระบบการรดน้ำ โดยเปลี่ยนวิธีการให้น้ำใหม่ โดยใช้วิธีเปิด - ปิดน้ำเข้าแปลง โดยให้น้ำเข้าจนเกือบล้นแปลง แล้วไขน้ำออก ซึ่งวิธีนี้ใช้แรงงานและเวลาน้อยเป็นการป้องกันการระบาดของโรคพืชด้วย

: ในเขตที่ราบเชิงเขา เกษตรกรควรจะให้มาทำการปลูกพืช แบบขั้นบันไดและควรให้น้ำ ตามโคนต้นถั่วแทนการรดโดยพ่นตามสายยาง

2. ปัญหาทางเศรษฐกิจ เกษตรกรส่วนใหญ่พอใจกับการเป็นหนี้สินในรูปแบบปัจจัยการปลูก เช่น เมล็ดพันธุ์ ปุ๋ยและยาปราบศัตรูพืช เป็นต้น เพราะการหาแหล่งเงินทุนในรูปแบบอื่นทำได้ยากและลำบากในวิธีการ อีกทั้งวิธีนี้ทำมานานเกษตรกรไม่รู้สึกว่าผู้ให้กู้ยืมเอาเปรียบตนแต่ประการใด ผลผลิตของเกษตรกรพอค่าจะรับซื้อหมด ปัญหาที่เกิดขึ้นคือ ราคาขายต่อหน่วยที่ต่ำลงตามท้องตลาด ซึ่งเกษตรกรจะไม่ค่อยมีโอกาสทราบความเคลื่อนไหวของราคา และอีกทั้งไม่สามารถต่อรองกับผู้ซื้อซึ่งส่วนใหญ่เป็นผู้ให้กู้ยืมในรูปแบบปัจจัยต่าง ๆ ได้

ข้อเสนอแนะ : จัดอบรมหัวหน้ากลุ่มในด้านการตลาด เพื่อที่จะคาดคะเนราคาถั่วลิ้นเตาที่ออกสู่ตลาดในช่วงต่าง ๆ ได้ถูกต้องเพื่อที่จะได้ให้เกษตรกรของตนปลูกในระยะเวลาที่ถูกต้องยิ่งขึ้น เพราะหากเกษตรกรต่างคนต่างปลูกและระยะผลผลิตที่ออกสู่ตลาดใกล้เคียงกันมากจนเกินไปจะทำให้ผลผลิตล้นตลาด เจ้าหน้าที่ควรส่งเสริมสนับสนุนให้เกษตรกรรวมตัวกันในรูปสหกรณ์เพื่อช่วยเหลือในเรื่องเงินทุน ตลอดจนการจัดการทางการตลาดเพื่อให้อำนาจต่อรองกับพ่อค้ามากขึ้น

3. ปัญหาในด้านปัจจัยส่งเสริม เกษตรกรส่วนใหญ่ มีปัญหาทางด้านการขาดความเอาใจใส่ของเจ้าหน้าที่เกษตรตำบลซึ่งเป็นเจ้าหน้าที่ที่สามารถเข้าถึงและรู้ปัญหาของเกษตรกรได้มากที่สุด อีกทั้งเจ้าหน้าที่ไม่มีความรู้ในวิถีแก้ไขปัญหา ทำให้คำแนะนำที่ให้แก่เกษตรกรไม่ได้ผล เกษตรกรจึงขาดความเชื่อถือในคำแนะนำของเจ้าหน้าที่

ข้อเสนอแนะ : ควรให้ความรู้แก่เจ้าหน้าที่ในโรคพืชต่าง ๆ ที่เกิดจากเชื้อโรคต่าง ๆ ที่จะเกิดแก่พืชแต่ละชนิด เพราะโรคบางอย่างมีอาการเหมือนกันแต่เกิดจากเชื้อโรคที่ต่างกัน ต้องทำการทดสอบถึงจะรู้ข้อแตกต่าง ควรจัดทำแปลงสาธิต เพื่อสร้างความเชื่อถือแก่เกษตรกรว่าคำแนะนำของตนใช้ได้ผล เพราะเกษตรกรจะเชื่อตัวเองมากกว่าผู้อื่น เนื่องจากมีประสบการณ์การปลูกมานาน ผ่านการทดลองวิธีต่าง ๆ มากมาแล้ว

4. ปัญหาค้านสภาพแวดล้อมและผู้บริโภค การใช้ยาปราบศัตรูพืชของเกษตรกร โดยเฉพาะการปลูกถั่วลิ้นเตามีปริมาณการใช้ยาที่สูงมาก ซึ่งอาจมีผลกระทบต่อสิ่งแวดล้อม เช่น สภาพดิน แหล่งน้ำ เกิดอันตรายแก่สิ่งมีชีวิตในบริเวณใกล้เคียงและตัวเกษตรกรเอง นอกจากนี้ตัวยายังมีฤทธิ์ตกค้างในฝักถั่วถึงระดับที่ทำให้ผู้บริโภคเกิดอันตรายขึ้นได้

ข้อเสนอแนะ : ควรจะได้มีการทำวิจัยศึกษาโดยเจ้าหน้าที่ของกรมวิชาการเกษตร ถึงฤทธิ์ตกค้างของยาปราบศัตรูพืช ซึ่งจะเป็นอันตรายต่อผู้บริโภคมากน้อยเพียงใด ให้ความรู้ในการใช้ยาอย่างถูกต้องแก่เกษตรกร เพื่อรักษาสภาพแวดล้อม สุขภาพของเกษตรกรผู้ปลูก และความปลอดภัยของผู้บริโภค

จากปัญหาข้างต้น จะสรุปเป็นปัญหา และข้อเสนอแนะในส่วนที่เกี่ยวข้องกับต้นทุนและผลตอบแทนจากการปลูกถั่วลิ้นเตาได้ดังนี้

- เกษตรกรขาดความรู้ในเรื่องโรคของถั่วลิ้นเตา เมื่อมีปัญหาเกิดขึ้นเกษตรกรปรึกษาพ่อค้าคนกลางซึ่งจะได้ยามาครั้งละหลาย ๆ ชนิด เกษตรกรใช้ยาหลายประเภทเหล่านั้นรวมกันทำการพ่นป้องกัน ซึ่งเสียค่าใช้จ่ายที่ไม่จำเป็นในการใช้ยาหลายชนิด นอกจากนี้ อาจจะเป็นการใช้ยาไม่ตรงกับโรคและก่อให้เกิดโอกาสที่โรคคือยาได้โดยง่าย

- เกษตรกรขาดความรู้ความเข้าใจในการใช้ยา ใช้ยาหลาย ๆ ชนิดเพื่อป้องกันโรคเดียว ใช้ยาหลาย ๆ ครั้งเกินกว่าความจำเป็น ทั้งนี้เนื่องจากเกษตรกรไม่แน่ใจว่าตัวยานั้นสามารถกำจัดโรคพืชชนิดใดอย่างแท้จริง และไม่ได้เลือกตัวยาที่เหมาะสมกับความรุนแรงของโรค เช่น ใช้ยาที่มีประสิทธิภาพสูง การพ่นยาที่ไม่ถูกวิธีมีผลทำให้ต้นทุนสูงขึ้นโดยทางอ้อมและไม่สามารถยับยั้งหรือกำจัดเชื้อโรคอย่างได้ผล เช่น พ่นแค่หน้าใบ ไม่พ่นใต้ใบด้วย ทำให้ตัวยานั้นไม่สามารถเข้าป้องกันกำจัดโรคได้อย่างทั่วถึง

- เกษตรกรไม่ได้มีการควบคุมและกำจัดโรคอย่างรัดกุมเพียงพอ เมื่อเกิดโรคระบาดในต้นถั่วจนเกินความสามารถที่จะควบคุมโรคได้แล้ว เกษตรกรจะไม่สนใจที่จะทำลายเชื้อโรคต่อไปปล่อยให้ถั่วยืนต้นตาย ทำให้เป็นแหล่งแพร่เชื้อ ทำความเดือดร้อนแก่เกษตรกรในพื้นที่ใกล้เคียง โดยไม่รู้ตัวและเป็นสาเหตุหนึ่งทำให้โรคสะสมในดิน

- เกษตรกรยังไม่มีความรู้ทางการตลาดอย่างเพียงพอ เนื่องจากเกษตรกรคาดว่าผลผลิตจะมีผู้รับซื้อหมด นั่นคือสามารถขายได้ ส่วนราคาต่ำและสูงเพียงใด เกษตรกรคิดว่าเป็นเรื่องของพ่อค้าคนกลาง อีกทั้งพ่อค้าคนกลางก็ยังไม่มีการแนะนำช่วงระยะเวลาปลูกที่เหมาะสมให้ในบางครั้งอีกด้วย

ข้อเสนอแนะ : ให้ความรู้ในเรื่องของถั่วลิ้มเตา ทั้งเรื่องการปลูก การดูแลการระวังป้องกันโรค
: แนะนำการใช้ยาที่ถูกต้องแก่เกษตรกร เพื่อให้ยามีประสิทธิภาพสูงสุดในการป้องกันและกำจัดศัตรูพืช
: มีการกำจัดแหล่งสะสมของโรคพืช
: จัดให้มีการปลูกพืชหมุนเวียน แนะนำวิธีการปรับปรุงสภาพดิน
: ให้ความรู้ทางด้านการตลาด รวมทั้งข้อมูลทางการตลาด ที่มีผลกระทบต่อราคาตลาดในปีต่าง ๆ

ในด้านการศึกษาในเรื่องต่าง ๆ เหล่านี้ ล้วนแล้วแต่ต้องอาศัยเจ้าหน้าที่ของรัฐบาลซึ่งในทันทีคือ เกษตรตำบล ผู้ซึ่งอยู่ใกล้ชิดเกษตรกรมากที่สุด โดยอาจจะมีการอบรมเกษตรกรตำบล เพื่อให้เกษตรกรตำบลนำไปเผยแพร่แก่เกษตรกรได้อย่างถูกต้องและดียิ่งขึ้น